

Emilie Kroglund

## Sted som identitetsforankring

En lærerfaglig analyse av Helga Flatlands roman  
*Etterklang*

Masteroppgave i grunnskolelærer 5-10 med norsk  
Veileder: Tatjana Kielland Samoilow  
Mai 2024



Emilie Kroglund

## **Sted som identitetsforankring**

En lærerfaglig analyse av Helga Flatlands roman  
*Etterklang*

Masteroppgave i grunnskolelærer 5-10 med norsk  
Veileder: Tatjana Kielland Samoilow  
Mai 2024

Norges teknisk-naturvitenskapelige universitet  
Fakultet for samfunns- og utdanningsvitenskap  
Institutt for lærerutdanning



Kunnskap for en bedre verden



### **På jorden et sted**

Tro ikke frosten som senker en fred  
av sne i ditt hår.  
alltid er det på jorden et sted  
tidlig vår.

Tro ikke mørket når lyset går ned  
i skumringens fang.  
alltid er det på jorden et sted  
soloppgang.

*(André Bjerke)*



## Sammendrag

I masteroppgaven gjennomfører jeg en litteraturgeografisk analyse av Helga Flatlands roman, *Etterklang* (2022). Med utgangspunkt i problemstillingen: *Hvilke sammenhenger mellom sted og identitet uttrykkes i Helga Flatlands roman Etterklang?* utforsker jeg hvordan steder i litteraturen kan bidra til en meningsfull norskundervisning som tar utgangspunkt i elevene. I den anledning gjør jeg en lærefaglig analyse av romanen, slik at man kan legge opp til en spontan og utforskende undervisning.

For å begrense og ramme inn analysen på en hensiktsmessig måte, tar jeg utgangspunkt i følgende forskningsspørsmål:

1. Hvordan forhandles stedenes forestillinger når bygd og by møtes?
2. Hvordan er stedene kjønnet?
3. Hvordan bidrar romanens form til fremstilling av sted?

I analysen aktiverer jeg flere analytiske aspekter knyttet til sted. Jeg forholder meg til stedsdefinisjonen til Tim Cresswell (2019), og bruker denne som utgangspunkt i oppgaven. For å kunne undersøke hvordan steder er knyttet til identitet, bruke jeg teori som viser hvordan sansene spiller en aktiv rolle i tolkningen av stedet. Dette viser til hvordan stedlige forbindelser er subjektive og basert på tidligere erfaringer. For å undersøke hvordan stedene er kjønnet, bruker jeg teori som belyser at bygder tradisjonelt er preget av patriarkalske strukturer. Jeg trekker også inn Mikhail Bakhtin sitt begrep om flerstemmighet, da romanen har to likeverdige fortellere i handlingen. Dette viser til boken særegenhet, og bidrar til å fremme en nyansert forståelse av stedlige forbindelser.

Blant hovedfunnene i analysen, er hvordan forbindelser til steder spiller en avgjørende rolle for hvilke verdier og holdninger man internaliserer. Hovedpersonene representerer dikotomiene bygd og by, og tydeliggjør slik en forskjell mellom tradisjon og trender. Den ulike hastigheten tilknyttet disse miljøene, blir også synlig i karakterenes fremtoning. Et blikk mot hvordan det urbane tilbyr bevegelse, til forskjell fra bygdens rotfestede tilværelse, er med på å synliggjøre hvordan karakterens ulike identiteter er et resultat fra omgivelsene. Den flerstemte romanen tydeliggjør også hvilke forestillinger som eksisterer om stedene, hvorav de romantiske forestillingene om bygda er særlig fremtredende.





## Abstract

In my master's thesis, I conduct a literary geographic analysis of Helga Flatland's novel, *Etterklang* (2022). Based on the research question: *What connections between place and identity are expressed in Helga Flatland's novel Etterklang?* I explore how places in literature can contribute to meaningful education of the norwegian subject, that is centered on the students. In this context, I perform an educational analysis of the novel, enabling spontaneous and exploratory teaching.

To frame and delimit the analysis appropriately, I base it on the following research questions:

1. How are the concepts of places negotiated when rural and urban areas meet?
2. How are the places gendered?
3. How does the form of the novel contribute to the depiction of place?

In the analysis, I activate several analytical aspects related to place. I adhere to Tim Cresswell's definition of place (2019) and use it as the basis for the thesis. To examine how places are linked to identity, I employ theories that show how the senses play an active role in interpreting the place. This points to how spatial connections are subjective and based on past experiences. To investigate how places are gendered, I use theories that highlight how rural areas are traditionally characterized by patriarchal structures. I also incorporate Mikhail Bakhtin's concept of polyphony, as the novel has two equally important narrators in the plot. This illustrates the book's uniqueness and helps to promote a nuanced understanding of spatial connections.

Among the main findings of the analysis is how connections to places play a crucial role in the values and attitudes one internalizes. The protagonists represent the dichotomies of rural and urban, thus clarifying a distinction between tradition and trends. The different paces associated with these environments also become evident in the characters' behaviours. A view of how the urban offers movement, in contrast to the rural's rooted existence, helps to illustrate how the characters' different identities result from their surroundings. The polyphonic novel also clarifies the perceptions that exist about the places, with the romantic ideas of the countryside being particularly prominent.



## **Forord**

Fem vakre år på lærerstudiet i Trondheim er forbi, og denne masteroppgaven er mitt bevis på at studietiden offisielt er over. Det er både vemodig og trist, men også en milepæl i livet. Å skrive denne oppgaven har vært preget av både opp- og nedturer, stress, frustrasjon, glede og mestring. Men når jeg skriver dette, betyr det at jeg er ved veis ende. Jeg klarte det, og det er jeg stolt over.

Tusen takk til veileder Tatjana Kielland Samoilow for at du har støttet meg under hele prosessen. I tillegg til dine nyttige refleksjoner, motiverende ord og gode innspill underveis i skriveprosessen, har jeg satt aller mest pris på din genuine interesse for tematikken jeg skriver om. Den har vært utrolig smittende og energigivende!

Jeg vil også gi en stor takk til mine kjære medstudenter som har gjort studietiden fantastisk, og livet på lesesal litt enklere. Takk for at dere har bidratt til latter, motivasjon og glede. Hverdagen hadde ikke blitt det samme uten dere.

Trondheim, mai 2024.  
Emilie Kroglund



## Innholdsfortegnelse

<b>1.0 INNLEDNING</b> .....	<b>1</b>
1.1 BAKGRUNN OG MOTIVASJON .....	1
1.2 PRESENTASJON AV VERKET .....	3
1.3 DIDAKTISKE BEGRUNNELSER .....	4
1.4 PROBLEMSTILLING OG FORSKNINGSSPØRSMÅL .....	5
1.5 OPPGAVENS OPPBYGNING .....	5
<b>2.0 TEORETISKE PERSPEKTIVER</b> .....	<b>7</b>
2.1 STEDSBEGREPET .....	7
2.2 STEDLIGE ERFARINGER .....	8
2.3 STED OG IDENTITET .....	8
2.4 STED OG MAKT .....	9
2.5 FLERSTEMMIGHET .....	10
<b>3.0 ANALYSE</b> .....	<b>12</b>
3.1 INTRODUKSJON .....	12
3.1.1 Karakterbeskrivelse .....	12
3.1.2 Forhandlinger om sted .....	15
3.2 TRADISJON VERSUS FRIHET: DEN TRADISJONELLE BYGDA .....	15
3.2.1 Romantiske forestillinger om bygda .....	15
3.2.2 Bygda som en lukket enhet .....	21
3.3 ROTLØS VERSUS FOTFESTE: DEN MODERNE BYEN .....	26
3.4 INNENFOR FIRE VEGGER: FREMSTILLINGER AV OG FORESTILLINGER OM HJEM .....	29
3.4.1 Johannes-huset i Telemark .....	29
3.4.2 Leiligheten i byen .....	32
3.5 DEN PATRIARKALSKE BYGDA? .....	34
3.5.1 Patriarkatet .....	34
3.5.2 Matriarkatet .....	37
<b>4.0 DRØFTING</b> .....	<b>39</b>
4.1 STED, SPRÅK OG IDENTITET .....	39
<b>5.0 DIDAKTISK REFLEKSJON</b> .....	<b>42</b>
5.1 STED SOM DIDAKTISK INNGANG TIL SKJØNNLITTERATUR .....	42
5.2 MOTSTAND I LITTERATURUNDERVISNINGEN .....	43
<b>6.0 AVSLUTTENDE BETRAKTNINGER</b> .....	<b>45</b>
<b>7.0 REFERANSER</b> .....	<b>47</b>



## 1.0 Innledning

*Det må ha vært rart å ha vokst opp i en leilighet i en by, sa Johs i en av de første samtalene våre, at du ikke aner hvem som har bodd der før deg, hvem veggene rundt deg har romma, litt ... identitetsløst, liksom (Flatland, 2022, s. 252).*

I masteroppgaven skal jeg gjennomføre en stedsanalyse av Helga Flatlands bok *Etterklang* (2022). Grunnen til at jeg velger å gjøre en stedsanalyse av romanen, er på grunn av bokens egenart. Boken bygger på dikotomien mellom bygd og by, hvorav stedene viser seg å være viktige bakgrunnstepper for handlingen. Dette viser til at steder ikke bare er fysiske omgivelser, men de er også ladet med verdier og emosjoner som reflekteres i den litterære teksten. Gjennom stedsanalysen ønsker jeg å undersøke hvordan mennesker påvirkes av de stedene de oppholder seg i, samtidig som jeg ønsker å utforske hvordan stedene påvirkes av menneskene som bebor dem. Det gjensidige avhengighetsforholdet mellom steder og mennesker er altså et sentralt tema som jeg vil utforske nærmere. Det er et forhold som ikke kan overses, og gjennom oppgaven ønsker jeg å belyse stedets kompleksitet og betydning.

Stedsanalysen av *Etterklang* er gjennomført med utgangspunkt i et sterkt engasjement i hvordan man kan jobbe utforskende med skjønnlitteratur. Holdninger og verdier er som tidligere nevnt sterkt knyttet til stedstilhørighet, og i et moderne samfunn preget av mye forflytning må mennesker forhandle stedenes ideologi og betydning. Skjønnlitteratur kan med fordel brukes til i skolen for å belyse strukturer i samfunnet.

### 1.1 Bakgrunn og motivasjon

Bakgrunnen for mitt valg av denne retningen i masteroppgaven kan spores tilbake til et minne fra min tidligere skolegang. Jeg husker jeg satt ved pulten min på ungdomsskolen, forvirret og sjenert, og syntes tekstanalyse var utfordrende. Tekster jeg minnes spesielt er «Karen» (1882) av Alexander Kielland, *Albertine* (1886) av Christian Krogh og *Gengangere* (1881) av Henrik Ibsen. Gamle klassikere som formidlet vanskelige budskap. Likevel var norsklæreren vår svært dyktig til å lede plenumsdiskusjoner, og ga oss verktøyene som trengtes for å plukke en tekst fra hverandre i meningsbærende elementer. Selv om jeg ikke tilførte så mye i diskusjonen, lyttet jeg oppmerksomt på mine medelevers tolkninger og fikk stadig aha-øyeblikk hvor jeg innså noe i teksten. Jeg opplevde kanskje det Harstad (2022) skriver om at: «[...] forståelsen har *begivenhetskarakter*, noe som innebærer at det å forstå er en `hendelse´ som skjer med den som forstå» (s. 87-88). Når denne «hendelsen» inntraff følte jeg både på mestring og glede, noe som beriket norskfaget betraktelig.

Denne erfaringen har inspirert meg til å utforske nye tilnærminger til litteraturundervisningen. Hvordan kan vi skape innganger som ikke bare fremmer forståelse, men også oppmuntrer til nysgjerrighet, kreativitet og personlig engasjement hos elevene? Hvordan kan vi legge til rette for at litteraturen blir levende og en meningsfull del av deres liv, og ikke bare et objekt for analyse? Dette er den didaktiske utfordringen jeg ønsker å utforske og adressere videre.

For å kunne utvikle utforskende og engasjerende innganger til litteraturundervisningen, er det nødvendig at læreren selv har tilstrekkelig litterær kompetanse. Masteroppgaven

kan derfor begrunnes i den nødvendige kompetansen en norsklærer behøver. «Det er ein tydeleg avstand mellom kva for kompetanse ein litteraturlærer skal ha for å undervise i litteratur, og kva slags kompetanse elevene skal utvikle gjennom litteraturundervisninga» (Frøyd & Sandberg, 2023, s. 52). Sitatet er hentet fra en artikkel i tidsskriftet *Norsklæraren*, hvor begrepet «lærerfaglig analyse» blir løftet frem. Begrepet viser til et skifte i den didaktiske tilnærmingen i norskfaget, der elevene skal opparbeide tolkningskompetanse fremfor litterær kompetanse (Frøyd & Sandberg, 2023, s. 44). Det vil si at man i mindre grad vektlegger fagspråket og tekstens virkemidler, men i stedet ønsker at elevene skal utvikle seg til å bli selvstendige lesere som kan bruke erfaringene sine aktivt i tolkningsprosessen. En slik endring i elevenes kunnskap medfører også endringer i lærerens forberedelser. Det krever at læreren er kompetent nok til å kunne gjennomføre en selvstendig lærerfaglig analyse i forkant av undervisningen, for å kunne tilrettelegge for en spontan og utforskende undervisning som tar utgangspunkt i elevene.

Litterær analyse er dessuten et sentralt verktøy i all litteraturundervisning da analyse er nødvendig for å oppdage hva man som lærer ønsker at elevene skal få ut av tekstene de leser (Kallestad & Røskeland, 2020, s. 58). I en lærerfaglig analyse bruker man egen tekstkompetanse for å vurdere utfordringer og muligheter i en tekst for å finne ut av elevenes sannsynlige respons. Altså orienterer man seg i større grad mot elevene som lesere og deres kognitive prosesser i en undervisningssituasjon, fremfor at man produserer et ferdig tolket sluttresultat (Frøyd & Sandberg, 2023, s. 48). Derfor er det helt nødvendig at jeg som kommende norsklærer utvikler min tekstkompetanse, slik at jeg i aller høyeste grad evner å se det didaktiske potensialet en tekst tilbyr. Dette var derfor en stor motivasjon i forkant av analysearbeidet.

Når jeg i analysearbeidet velger å konsentrere meg om forestillinger av sted, er det først og fremst fordi at teksten legger føringer for at en slik tilnærming er hensiktsmessig. Under min lesning så jeg hvordan stedene var sentrale i handlingen, noe Helga Flatland selv bekrefter. I et radioprogram sier hun hvordan stedstematikken er ment til å være utgangspunkt og bakgrunnsteppe for handlingen (NRK, 2022, 44:25). Med dette i bakhode vil man kunne se hvordan rurale og urbane områder preges av motstridende verdier og emosjoner, og synliggjøre hvordan Flatland bevisst vektlegger stedene som pådrivere for tekstens handling.

Samtidig er sted et sentralt referansepunkt for hvordan man selv forstår verden. «[...] place is not just a thing in the world but a way of understanding the world» (Cresswell, 2004, s. 11). Siden enkeltpersoner forstår seg selv i lys av sine omgivelser, er relasjonen til steder avgjørende for hvilket selvbylde man utvikler. I tillegg har det betydning for hvilke holdninger og verdier man internaliserer. Bygd og by representerer ofte motsetninger når det gjelder økonomiske og politiske interesser, noe som kan begrunnes i at stedene har ulike sosiale strukturer og kulturliv. Dette skaper også kontraster for menneskenes syn på omverden. Steder og mennesker er altså tett forbundet med hverandre. «[...] having and identifying with place an integral to what and who we are as human beings» (Seamon & Sowers, 2008, s. 50). Altså er steder noe grunnleggende ved mennesker, noe som gir et stort overføringspotensial til en litteraturundervisning som tar utgangspunkt i elevene. I forlengelse av disse argumentene, vil fokus på sted i lesningen skjerpe elevenes nærlesning uten at de trenger å aktivisere fagbegreper i første omgang. I tillegg kan det utvides til spørsmål om kultur, identitet og makt. (Kjørholt & Samoilow, 2024, s. 19). Derfor er en slik tilnærming i tråd med det didaktiske skifte i norskfaget, da de ønsker undervisning med eleven i sentrum.



## 1.2 Presentasjon av verket

Boken *Etterklang* er skrevet av Helga Flatland og ble publisert i 2022. Dette er Flatlands sjuende roman, og hun er i dag en etablert forfatter som ofte skriver om perspektiver knyttet til det å være menneske med særlig vekt på trøblete relasjoner og familieforhold. Denne boken er heller ingen unntak. Handlingen bygger på en underliggende spenning mellom sentrum og periferi, hvor karakterene fungerer som representanter for stedene. I lys av at steder er avgjørende for hvilke verdier man internaliserer, blir man som leser vitne til kontrastfylte egenskaper og intensjoner hos karakterene. Flatlands valg om å veksle mellom bokmål og nynorsk avhengig av synsvinkel forsterker denne kontrasten mellom dem. Dette fører til kleine samtaler preget av manglende innsikt og forståelse, og flere av relasjonene preges derfor av å være utfordrende.

Boken starter med en introduksjon av Johs, barnebarn av den lokalberømte felespilleren Johannes, som nå er eier av det moderne landbruket som drives på slektsgården i Telemark. Gården har vært i familien siden 1600-tallet, og i dag drives den av Johs og hans to år eldre bror, Andres. Hverdagen er gjennomsyret av sterke familierelasjoner og tradisjoner, og arbeid tilknyttet gårdsdriften. Romanen rammes inn av koronasituasjonen, og fremstiller suget etter det autentiske som oppstod under pandemien. Altså har konteksten rot i faktiske forhold fra den virkelige verden. Dette gjør at brødrene bestemmer seg for å leie ut det tomme huset etter Johannes, i håp om litt ekstra inntekter. Mathilde viser seg å bli den heldige utkårede.

Læreren Mathilde bor i en liten leilighet på Sagene i sentrale Oslo. Der jobber hun som lærer på en videregående skole. I rollen som lærer innleder hun et romantisk forhold til den yngre eleven sin Jakob. Forholdet blir omsider avslørt, og i kjølvannet av denne skandalen kjenner hun på et plutselig behov for å flytte ut fra det urbane livet i Oslo. Hun argumenterer med at hun vil oppleve ting som mer autentisk og inspirerende. Etter flere søk på Finn.no, finner hun et sjarmerende småbruk i Telemark.

Mathilde blir godt kjent med begge brødrene, men spesielt godt kjent blir hun med familiefaren Andres. Utover i handlingen innleder Mathilde en intim affære med ham, men deres møter holdes skjult for resten av familien. På en tur til Trondheim konfronterer Mathilde og Andres hverandre, og Mathilde blir sint og avslører forholdet deres til Andres' kone, Kristin. De komplekse relasjonene blir tydeligere etter avsløringen. Mathilde blir utstøtt fra bygda, Signe er rasende på Andres, men jobber samtidig i kulissene for å beskytte familiens rykte. Johs befinner seg i en vanskelig situasjon, siden han misliker Mathildes handlinger, men er fortsatt betatt av henne. Perioden som følger etterpå er preget av hevnløst, og med en åpen slutt blir leseren tvunget til å trekke egne beslutninger.

Generelt tilbyr *Etterklang* et stort potensial for norskundervisningen. Bokens tittel spiller på bokens musikkmotiv og en antydning om at tidligere handlinger gir konsekvenser for livet man lever nå. Dette peker i retningen av at arv og miljø har stor betydning. I tillegg er bokens form avgjørende i fortellingen. Bruken av retrospektiv teknikk avdekker tidligere hendelser som er avgjørende for hvordan man forstår handlingen i nåtid. I tillegg bidrar perspektivskiftene og bruken av begge målformene til å få en dypere forståelse og innsikt i situasjonene. Det er også viktig å nevne bokens flere interessante innholdsmomenter. For eksempel vil maktforhandlinger i romanen, både mellom menn

og kvinner, men også voksne og barn, være et utgangspunkt for å diskutere etiske spørsmål som utfordrer moralfølelsen. På samme måte blir vi vitne til forhandlinger om stedenes verdi. I denne analysen velger jeg å bruke sted som inngang, nettopp fordi det kan utvides til spørsmål om kultur, identitet og makt (Kjørholt & Samoilow, 2024, s. 19). En slik analyse vil altså kunne omfatte flere interessante tema.

### 1.3 Didaktiske begrunnelser

Steder samler særegne kvaliteter, aspekter og egenskaper ved en lokasjon, hvorav historie, minner, og kultur er noen av dem (Relph, 2015, s. 193). Dette reflekterer at det «bor» noe i stedene, hvorav mennesker opplever stedene ulikt avhengig av hvilke erfaringer og minner man selv har. Derfor er steder langt fra nøytrale, men heller symbolske arenaer. Dette gjenspeiler seg i litteraturen, da det er viktig for forfatteren å formidle den subjektive og følelsesmessige tilknytningen karakterene har til steder for å formidle den riktige stemningen til leseren (Cresswell, 2004, s. 7-8). Denne koblingen viser til at sted og identitet er tett sammenvevd.

Litteraturens plass i norskfaget, og skjønnlitteraturen spesielt, har vært en tematikk som har blitt omtalt og diskutert flere ganger. Fagfornyelsen omtaler «skjønnlitteratur» spesifikt, men uten å nevne noen konkrete valg (Utdanningsdirektoratet, 2020). Altså ble friheten til norsklæreren, som ble innført med LK06, videreført. Litteraturvalget og -ansvaret ligger derfor på den enkelte lærer, noe som stiller forventning til at man reflekterer over hvilke skjønnlitterære tekster man tar med inn i klasserommet. I lys av at mennesker er tolkende vesener i søken etter mening, er all forståelse et resultat av tolkning (Penne, 2001, s. 217). I en moderne verden hvor man oppholder seg i sosiale medier mange timer om dagen, er det viktig at skolen blir en arena som utfordrer deres tankegang. På grunn av at man oppholder seg i egne ekkokammer på sosiale medier, blir man også lite utfordret på hjemmefronten. Derfor bør skolen introdusere elevene for tekster de vanligvis ikke møter hjemme eller på andre fritidsarenaer. Dette gjelder også skjønnlitteratur, da det er en viktig ressurs i det overordna dannelsesperspektivet. Altså bør man jevnlig velge skjønnlitteratur som tar elevene ut av det hjemlige, trygge og kjente, og heller bidrar til undring og tolkning, som gir utvidet forståelse.

En stedsanalyse av boken *Etterklang* er relevant i lys av norskfaget som et identitetsfag. Siden sted og identitet ofte blir omtalt som tett forbundet, kan en slik analyse gi dypere forståelse av hvordan steder påvirker menneskers liv og identitet, i tillegg til deres ståsted i samfunnet. I læreplanen, under fagets relevans og sentrale verdier, står det at «Norsk er et sentralt fag for kulturforståelse, kommunikasjon, danning og identitetsutvikling» (Utdanningsdirektoratet, 2020). Siden steder aldri er nøytrale, kan de omtales som «kamparenaer» da det foregår forhandlinger av praksiser og verdier. En stedsanalyse kan derfor bidra til å belyse komplekse og skjulte strukturer i samfunnet. Samtidig er skjønnlitteratur en god metode for å korrigere og utvide elevenes horisont i kraft av andres perspektiver (Frøyd & Sandberg, 2023, s. 48). Ved å leve seg inn i andres situasjoner og følelser, erfarer man gjennom bokens karakterer hvordan ulike situasjoner oppleves. Dette er erfaringer som elevene ubevisst «lagrer» i kroppen. På den måten kan litteratur fungere som støttepillarer i deres dannelsesprosess.

Når det er sagt, er steder i skjønnlitterære tekster bærere av et stort didaktisk potensial. Å bruke sted som inngang til skjønnlitteratur er en metode som de siste årene har fått økt oppmerksomhet knyttet til de didaktiske mulighetene det gir rundt utforskende

undervisning i norskfaget (Nordstoga, 2022, s. 73). Som kommende norsklærer ønsker jeg å være i stand til å lage meningsfull undervisning for elevene, og da må jeg utnytte det potensialet en tekst tilbyr. Alle, til enhver tid, forholder seg til sted som fenomen. Derfor har steder en sterk kognitiv og erkjennende kraft da det kan fungere som et metodisk instrument som holder fast og kategoriserer en stor mengde stoff (Nordstoga, 2022, s. 73). I lys av at mobiliteten til mennesker øker, fungerer steder som knutepunkter der mennesker, tid og rom møtes og interagerer. Ved å plassere steder i sentrum av en analyse, åpner det opp for en grundig utforskning av hvordan stedsfremstillinger er «[...] uttrykk for bestemte ideologier, konvensjoner, forestillinger og referanser [...]» (Kjørholt & Samoilow, 2024, s. 3). På den måten undersøker man hvordan steder er produktive krefter i fortellingen, og ikke bare bakgrunn for handling (Kjørholt & Samoilow, 2024, s. 4). Dette bygger på forståelsen om at stedene er ladet med verdier og følelser. I utgangen av grunnskolen skal elevene kunne «reflektere over tekstens formål, innhold sjangertrekk og virkemidler» (Kunnskapsdepartementet, 2019). Ved å bruke steder som et utgangspunkt for analyse, får elevene et konkret og håndgripelig fokus som gjør det lettere å bryte ned og forstå tekstens ulike elementer. Dette kan bidra til å utvikle deres evne til å tenke kritisk og analytisk om litterære tekster, og dermed styrke deres ferdigheter som analytiske lesere.

#### **1.4 Problemstilling og forskningsspørsmål**

Jeg ønsker å undersøke forholdet mellom sted og identitet hos karakterene i *Etterklang*, i lys av dikotomiene bygd og by. Med dette som utgangspunkt har jeg formulert en problemstilling som lyder følgende:

*Hvilke sammenhenger mellom sted og identitet uttrykkes i Helga Flatlands roman Etterklang?*

For å ramme inn oppgaven på en hensiktsmessig måte, har jeg valgt meg ut noen perspektiver som jeg velger å fokusere på. Derfor har jeg utviklet 3 forskningsspørsmål:

2. Hvordan forhandles stedenes forestillinger når bygd og by møtes?
4. Hvordan er stedene kjønnet?
5. Hvordan bidrar romanens form til fremstilling av sted?

Problemstillingen vil bli besvart gjennom en litteraturgeografisk analyse. Det refererer til en analytisk tilnærming hvor jeg utforsker stedene i boka. Helga Flatland spiller på flere stereotypiske forestillinger om bygd og by, noe som gjør at jeg også vil trekke ut noen generelle antakelser fra boken og se de i sammenheng med den virkelige verden. For å gjennomføre dette vil analysen balansere et tekstinternt- og et teksteksternt fokus (Kallestad & Røskeland, 2020, s.49). Konkret skal jeg altså undersøke karakterens identitet i lys av stedene de representerer i romanen, og bruke det som utgangspunkt for å belyse samfunnsstrukturer og holdninger som eksisterer i den virkelige verden.

#### **1.5 Oppgavens oppbygning**

I innledningen har jeg skrevet et kort sammendrag av boken *Etterklang*, i tillegg til at jeg har forankret oppgaven i didaktiske resonnementer. Jeg har også presentert problemstillingen med tilknyttede forskningsspørsmål for å gjøre oppgaven presis. Videre

består oppgaven av ytterligere fem kapitler. Først vil jeg gjøre rede for teoretiske perspektiver knyttet til sted som jeg kommer til å anvende i det påfølgende analysekapittelet. Etter analysen kommer et drøftingskapittel der jeg løfter frem noen av nedslagene jeg har gjort. Så vil jeg gjøre noen didaktiske refleksjoner der jeg kommenterer teksten i lys av ambivalensen den formidler, før jeg til slutt kommer med noen avsluttende bemerkninger.

## 2.0 Teoretiske perspektiver

Identitet springer ut av hvor man kommer fra og hvor man bor. Sted er altså et sentralt perspektiv i utviklingen av identitet. Dette knyttes også opp mot at holdninger og fordommer springer ut av hvilke verdier man har, noe man får fra stedene man knytter seg til. Stedene representerer ulike aspekter ved samfunnet og blir i romanen et springbrett for konflikter og misforståelser. Samspillet og spenningene mellom sentrum og periferi skaper her et spennende analytisk utgangspunkt, hvor karakterene i boken pendler mellom moderne individualisme på den ene siden og tradisjonstilknytning på den andre.

### 2.1 Stedsbegrepet

Det sentrale begrepet i denne oppgaven er sted. Sted defineres av Tim Cresswell som en unik lokasjon med ansamling av materialiteter, betydninger og praksis (2019, s. 175). For å utdype har alle steder et materielt landskap i form av bygninger, monumenter og redskaper, en mengde ting i form av bøker, leker, mat og gjenstander, for å ikke glemme usynlige elementer som luft og lukt. Alle materialene samlet, bidrar til å utgjøre et sted (Cresswell, 2019, s. 176-178). Men steder er lokasjoner med betydning, og derfor er ikke materialitetene i seg selv tilstrekkelig. Materialitetene bærer mening. "Things, smells, sounds — all become part of worlds of meaning as humans attempt to make sense of them" (Cresswell, 2019, s. 180). Dette understreker at ting, lukt og lyd ikke bare er passive elementer i omgivelsene våre, men noe vi instinktivt tolker for å forstå de i sammenheng med egne liv. Til slutt vektlegger han praksiser, som viser til tradisjoner, rutiner og handlinger som skjer på stedet. «Places gather practices. They are lived» (Cresswell, 2019, s. 181). Altså er handlingene med på å definere stedets karakter og identitet, og gjør stedet levende og derav mulig å erfare. Slik samler stedet materialiteter, betydninger og praksis, og produserer slik *unike* ansamlinger. Likevel er det hensiktsmessig å understreke at disse ansamlingene er foranderlige. «The same place at the same moment will be experienced differently by different people; the same place, at different moments, will be experienced differently by the same person [...]" (Bender, 2006, s. 303). Derfor må steder studeres under de spesifikke omstendighetene.

Sted er en nødvendig sosial konstruksjon, da stedet er et vesentlig aspekt ved å eksistere (Cresswell, 2019, s. 166). For at noen eller noe skal eksistere, må det oppholde seg en plass. Mennesker interagerer med omgivelsene hele tiden, og derfor er vi også sterkt knyttet til dem. På grunn av dette, og at menneskers liv utfoldes i steder, kan man omtale steder som grunnleggende eksistensielt ladet (Mønster, 2009, s. 361). Det vil si at steder ikke bare er fysiske områder, men også kilder til følelsesmessige, kulturelle og sosiale opplevelser som former hvordan vi opplever verden. Altså har de en meningsfylt dimensjon som påvirker menneskelig eksistens på et grunnleggende nivå.

Den intime relasjonen mellom mennesker og omgivelser oppstår ikke før man tilskriver mening og verdi til spesifikke plasser. «Stedet bliver først til et sted i det øyeblikk vi forbinder det med betydning, det øyeblikk vores tanker om stedet indgår forbindelser med vores sansninger på lokaliteten» (Ringgaard, 2010, s. 70). Dette henger sammen med at steder er relative, noe som innebærer at «Hvad der er et sted for én, er det ikke nødvendigvis for en anden» (Mønster, 2009, s. 363). I dette perspektivet ligger det en forståelse av at steder står i unike meningsbærende relasjoner til mennesker, og at steder tilskrives verdi ut fra subjektive tolkninger og opplevelser. Som Tim Cresswell (2019) skriver: «Sense of place refers to the subjective side of place — the meanings

attached to it either individually or collectively» (s. 168). Når vi opplever et sted kobles derfor våre tanker og følelser til sansingen av selve lokaliteten. I forlengelse av dette, er steder en sosial og kulturell konstruksjon som formes av både individuelle og kollektive oppfatninger.

I lys av at steder oppstår i relasjon til mennesker, skiller mange mellom begrepene rom og sted, hvor det som begynner som udifferensiert rom blir til sted etter hvert som vi blir bedre kjent med det og gir det verdi (Cresswell, 2008, s. 55). «Places, therefore, are in process. They are becoming and dissolving on a daily basis» (Cresswell, 2019, s. 175). Dette referer igjen til at steder oppstår i relasjon til andre, og at relasjoner kan oppstå og vannes ut hele tiden. Sett fra et slikt perspektiv er ikke steder bare fysiske lokasjoner, men også mentale konstruksjoner formet av våres oppfatninger, erfaringer og følelser.

## **2.2 Stedlige erfaringer**

Mennesker er avhengig av sansene for å kunne oppleve steder på en nyansert måte. Det gjør at vi kan skille steder vi identifiserer oss med, fra de stedene vi ikke er emosjonelt tilknyttet til. Yi-Fu Tuan er en kjent geograf innenfor humanistisk geografi som vektlegger sansenes betydning i møte med steder. Han kan sees i sammenheng med fenomenologien, da han anerkjenner den kroppslige tilgangen til steder gjennom fysiske sanser. «Et grunnleggende træk i fenomenologien er, at subjektet og objektet ikke betraktes som adskilte størrelser, men tværtimod er intimt forbundne» (Mønster, 2009, s. 361). En slik tilnærming gjør at steder har varierte betydninger. Tuan (1974) skriver at jordens overflate er svært variert, «But the ways in which people perceive and evaluate that surface are far more varied. No two persons see the same reality» (s. 5). Dette peker på vår subjektive persepsjon og tolkning av det vi sanser, hvorav våre fem sanser er essensielle i prosessen. Det å kunne se, høre, lukte, smake og oppfatte berøring, er helt nødvendig for å kunne nå ut til verden. Likevel er det ikke bare holdningene til omgivelsene som er forskjellig, men også kapasiteten til sansene våre (Tuan, 1974, s. 12). Dette er forutsetninger som er med på å skape ulike utgangspunkt for hvordan man oppfatter omgivelsene.

Siden steder får verdi ut fra subjektive opplevelser, har tidligere erfaringer noe å si for hvordan man oppfatter omgivelsene. Relph (2015) skriver hvordan plassen vi kommer fra og vokser opp i, er avgjørende for hvordan vi opplever andre steder på senere tidspunkt i livet da det gir vedvarende minner og assosiasjoner (s. 186). Altså fungerer våre første steds-opplevelser som et ekkokammer for hvilke steder vi identifiserer oss med og verdsetter senere, fordi vi ubevisst bruker det som sammenligningspunkt i vurderingen av andre steder. «We carry places with us» (Trigg, i Relph, 2015, s. 197). Det betyr at de første erfaringene med sted legger fundamentet for hvordan vi forestiller oss og opplever steder senere i livet.

## **2.3 Sted og identitet**

Steder har en betydelig rolle i dannelsen av identitet og selvforståelse. «Without a memory of place, people lose their sense of self» (Relph, 2015, s. 177). Hvis man ikke har steder å referere til, mister man forbindelsen med omverdenen. Steder er bærere av minner, erfaringer, relasjoner og betydelige hendelser i livet, noe som gjør at de fungerer som kulisser for våre liv. Uavhengig av historisk tid eller geografisk, teknologisk og sosial situasjon vi står ovenfor, er derfor mennesker avhengig av sted.

Identitet handler ikke kun om selvbevissthet, men i høy grad også om omverdensbevissthet. Omverdensbevissthet går gjennom kroppen som er en del av både deg selv og landskapet på samme tid (Casey, 2001, s. 406). Man forstår seg selv i lys av andre og i interaksjon med det ytre miljøet. Selv om det postmoderne samfunnet i større grad undergraver stedets identitet som følge av globaliseringen, er menneskets behov for stedlig tilknytning fundamentalt. Individuer og grupper skaper en følelse av sted gjennom felles normer og moral, og skaper slik en levd struktur som gir mening i deres liv (Relph, 2015, s. 45). Ut fra om man anerkjenner eller frastår disse verdiene, vil man finne ut hvem og hva man identifiserer seg med og ikke.

Noen steder føler man dypere identitet med, noe som samsvarer med at steder oppleves ulikt på grunn av subjektiv tolkning. Seamon & Sowers (2008) skriver hvordan Relph skiller mellom «insideness» og «outsideness», der førstnevnte henviser til en sterk identitet, og derav følelse, av stedet. «If a person feels inside a place, he or she is here rather than there, safe rather than threatened, enclosed rather than exposed, at ease rather than stressed” (Seamon & Sowers, 2008, s. 44). Hjem refererer ofte til denne beskrivelsen. Det betyr at man føler sterk identitet med dette stedet. «Outsideness» derimot er et begrep på det motsatte. Disse begrepene illustrerer likevel et kontinuum hvor «[...] different places take on different identities for different individuals and groups [...]» (Seamon & Sowers, 2008, s. 44). Det betyr at menneskelig erfaring foretrekker ulike følelser, meninger og ambisjoner, og at man føler tilhørighet på steder som bærer praksiser og mennesker man selv identifiserer seg med. Slik er identitet og sted tett bundet sammen.

## **2.4 Sted og makt**

Det er viktig å implementere maktperspektivet i analysen, da det kan kobles direkte opp mot to av mine forskningsspørsmål. Forhandling om stedenes forestillinger innebærer hvordan ulike aktører i samfunnet attribuerer verdi til bestemte steder, og hvordan denne verdien blir forhandlet, formidlet og utfordret gjennom sosiale, politiske og økonomiske prosesser. Kjønnrelasjoner er en form for maktreasjoner som er fundamentalt lokalisert i stedet, og reflekteres av forholdet mellom kvinner og menn på alle områder i livet (Little, 2002, s. 125).

Steder reflekterer hierarkier og maktforhold, og påvirker samhandlingen på stedet. «[...] since social relations are inevitably and everywhere imbued with power and meaning and symbolism, this view of the spatial is as an ever-shifting social geometry of power and signification» (Massey, 1994, s. 4). Altså må den sosiale makten mellom mennesker sees i lys av den romlige konteksten, da stedet er et aktivt element som påvirker hvordan makt utøves og oppleves. Å forstå denne sammenhengen er nøkkelen til å adressere maktstrukturer og hvordan marginalisering er et resultat av sosiale hierarkier.

Steder er kjønnsbestemt, fordi kjønnsfordelingen reflekterer måtene kjønn er konstruert og forstått i samfunnet. Samfunnsviter og geograf Doreen Massey er en kjent forsker innen moderne humanistisk geografi som blant annet har forsket på dette. “The only point I want to make is that space and place, spaces and places, and our senses of them (and such related things as our degrees of mobility) are gendered through and through” (1994, s. 186). Kjønnrelasjoner konstrueres lokalt, og derfor kan maktfordeling knyttes til selve stedslokasjonen.

Historisk har kvinnene vært underdanig menn. Massey (1994) har forsket på ulike samfunnskonstellasjoner, og så blant annet hvordan hardt arbeid konsekvent var tildelt menn. Generelt skulle kvinnen støtte mannen for at han skulle oppnå suksess, noe som ofte gikk på bekostning av deres egne liv. «Men were the masters at home» (Massey, 1994, s. 194). De måtte altså ofte bøye seg etter mannen i huset, noe som i stor grad skyldes at de var økonomisk avhengig av ham.

De patriarkalske maktstrukturene har blitt utfordret i moderne tid, noe som i stor grad skyldes økonomiske endringer (Massey, 1994, s. 202). Dette har ført til en annen kjønnsarbeidsfordeling, hvor rollene til både kvinner og menn har endret seg. Dette gjelder dessuten både i jobb og i familielivet. «The old traditional pattern of relations between the sexes, which was an important condition for the new gender division being forged in the labour market, is now under attack» (Massey, 1994, s. 204). Dette skyldes blant annet forholdet mellom kapitalistiske og patriarkalske strukturer, men også at tradisjonelle kjønnsmonstre har gjennomgått en betydelig transformasjon de siste tiårene. Tidligere har ikke kvinnenens arbeid på gården blitt verdsatt på lik høyde med mannes arbeid, noe som i stor grad skyldes deres posisjon som koner og mor. «Research showed how ideologies of the family and women's positions as wives and mothers underpinned the power relation on the farm» (Little, 2002, s. 13). I senere tid derimot har viktigheten av kvinnens aktiviteter blitt anerkjent som et viktig bidrag for det produktive arbeidet (Little, 2002, s. 12). Dette tydeliggjør hvordan ideen om familiens maktstruktur ikke bare symbolske, men har reelle konsekvenser for hvordan makt distribueres og utøves på gården.

## 2.5 Flerstemmighet

Perspektivet om flerstemmighet er viktig i min analyse da det er en sentral kvalitet ved romanen jeg har valgt. Noe av det særegne med romanen er at det er flere fortellere og perspektiv som brynes mot hverandre. Siden jeg tidligere har omtalt steder som subjektive tolkninger av omgivelser, vil den flerstemte romanen få frem hvordan steder erfarer ulikt av karakterene. Helga Flatland posisjonerer seg bevisst på en måte som gjør at plottet skrives frem gjennom flere sine betraktninger. Derfor ønsker jeg å bruke narratologiske perspektiver og Mikhail Bakhtin sin teori om flerstemthet for å undersøke forhandlinger om sted i romanen. Narratologi refererer til de tekniske aspektene ved hvordan fortellinger er konstruert og fortalt, og kan således omtales som «læren om fortellinger» (Gaasland, 1999, s. 21). Dette er et nyttig perspektiv med hensyn til at fortellehandlingen er essensiell for å identifisere hvordan steder formidles av forfatteren og dermed oppfattes av leseren.

Begrepet flerstemthet refererer til en tilstand der det er flere stemmer eller perspektiver som er til stede samtidig (Belova et al., 2008, s. 493). Det var den russiske filosofen og litteraturkritiker Mikhail Bakhtin som introduserte begrepet. Et annet begrep på flerstemthet, er polyfoni. Når Bakhtin mener at en roman er strukturert polyfonisk, mener han at den består av «multiplicity of independent and unmerged voices and consciousnesses ... each with equal rights and its own world [that] combine, but do not merge, into the unity of an event» (Bakhtin, 1984, s. 208). Altså er det selvstendige stemmer som får frem nyanserte forståelser av hendelsene i boken, og dessuten av samfunnsbildet generelt.



Ved å introdusere flere stemmer i en fortelling, unngår man at et dominerende perspektiv får monopol på å formidle en entydig virkelighet. I stedet blir betydningen av en hendelse kollektivt konstruert av karakterene, og som lesere må vi ta hensyn til de ulike oppfatningene av virkeligheten (Belova et al., 2008, s. 494). Ettersom steder blir til gjennom vår sansing av lokalitetene, gir en polyfon roman innblikk i flere menneskers sanser, tanker og emosjoner, noe som gir oss et mer nyanserte bilde av disse stedene. Som nevnt i tidligere delkapittel om stedsbegrepet, er steder relative og oppleves derfor forskjellig av ulike individer. Derfor kan flerstemtheten bidra til å belyse hvordan oppfatninger av steder avhenger av vår personlige bakgrunn. Et slikt perspektiv åpner derfor opp for flere komplekse tolkninger.

Den flerstemte romanen preges av en dialog mellom likeverdige stemmer, hvor ytringer ikke er isolerte, men ledd i en kjede av talekommunikasjon (1998, s. 27). En slik diskurs peker på at to stemmer, med ulike meninger og uttrykk, er dialogisk knyttet til hverandre. Slik får man også innblikk i ulike ståsteder, da «Ytringa representerer talarens aktive posisjon i ei eller anna tematisk sfære» (1998, s. 27). I forlengelse av det er også all kommunikasjon er fremkalt av noe. Derfor vil ulike stemmer fungere som talerør for ulike verdier og holdninger som eksisterer i samfunnet, og dialogen får frem den kontinuerlige forhandlingen som skjer mellom partene.

### 3.0 Analyse

#### 3.1 Introduksjon

Handlingen begynner i mars 2020, da korona gjør sitt inntog i Norge, og strekker seg fram til slutten av år 2021. Læreren Mathilde får sparken på en videregående skole i Oslo da hennes upassende forhold til Jakob, som er hennes 18 år gamle elev, blir avslørt. På samme tid på slektsgården i Telemark blir vi kjent med brødrene Johs og Andres. Hovedkonflikten oppstår når Mathilde flytter inn på gården til brødrene, og dynamikken i familien forstyrres. Mathilde blir igjen involvert i et upassende forhold, men denne gangen med familiefaren Andres. Broren Johs er hemmelig forelsket i Mathilde, og moren deres Signe overvåker hele situasjonen utenfra. Gjennom en rekke dialoger og innsyn i karakterenes minner får man tilgang til tidligere hendelse og familiemedlemmer.

Boken har åtte kapitler med navn etter hardingfelas strenger. Hardingfela er sentral i romanen, noe tittelen *Etterklang* viser til. Dette kan knyttes til at hardingfela brukes i forbindelsene med feleslåttene, som alle har tilhørende «slåttesoegaer» som utgjør viktige baktepper for bokens stemning og tolkning. Boka er derfor strukturert med kapitler inspirert etter hardingfelas konstruksjon. Hvert kapittel inneholder hyppige perspektivbytter, hvor perspektivet pendler til og fra mellom Mathilde og Johs. Begge er førstepersonsfortellere med intern fortellerposisjon og synsvinkel, hvor de begge opprettholder en såkalt samtidig narrasjon (Gaasland, 1999, s. 27). Det innebærer at deres temporale plassering er satt til nå-tid, noe som gjør at man som leser får inntrykk av at hendelsene pågår i øyeblikket. Siden fortellerstemmen veksler mellom de to, er det også hensiktsmessig å konkretisere at det er en horisontal delegering mellom de (Gaasland, 1999, s. 26). Det betyr at Mathilde og Johs opererer innenfor samme historie, men de forteller hver sine unike synspunkt. På den måten bidrar fortellerstemmene til at man blir tatt med inn i ulike tankesett og betraktninger knyttet til hendelsene som skildres, og at man slik opplever en nyansert nærhet til begivenhetene.

##### 3.1.1 Karakterbeskrivelse

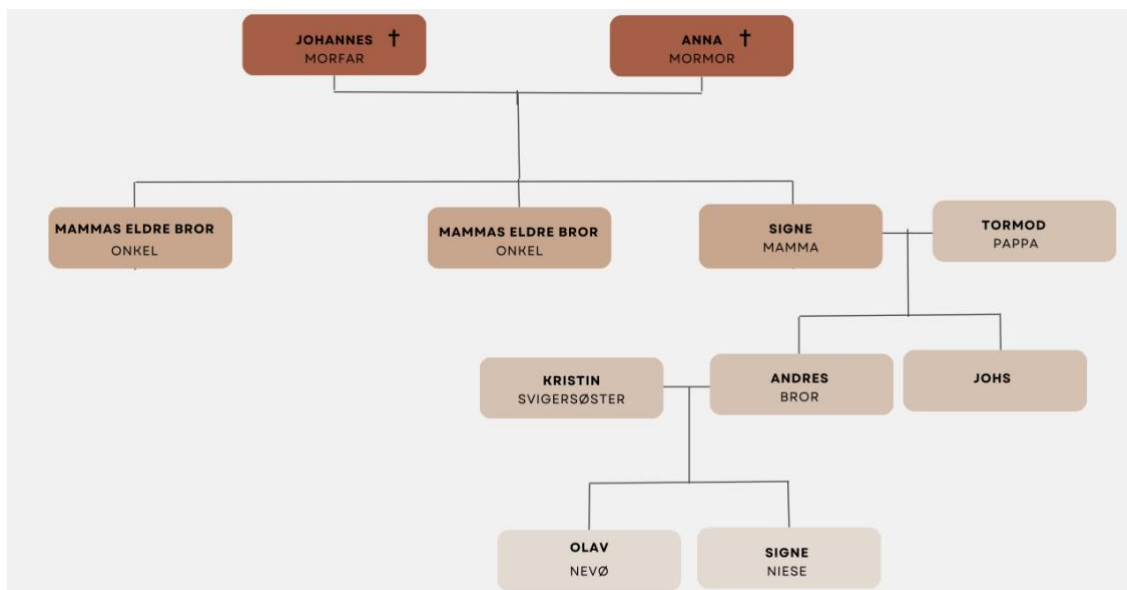
Siden sted og identitet henger sammen, er det hensiktsmessig å gi en kort karakterbeskrivelse av de mest sentrale karakterene i boka. Fortellerposisjonen pendler som sagt mellom Johs og Mathilde, og naturligvis er de også hovedpersonene i boka. Johs introduseres først, oppkalt etter bestefaren sin, og bor i hovedhuset på slektsgården som den eldre broren hans, Andres, har overtatt på grunn av odelsretten. Johs har tatt landbruksutdanning, jobbet som avløser, og har definitivt mer innsikt i å drive gård sammenlignet med Andres. Som leser får man inntrykk av at relasjonen til brødrene er sterk, og at de sammen driver gården via et tett samarbeid. Likevel er de ganske forskjellig da Johs er utelukkende bonde og tro mot verdier og moral som eksisterer på gården. Han representerer på mange måter distriktet og folks forestillinger om bonden. Andres derimot etableres som en hybridkarakter mellom bygd og by, og oppleves i større grad som egosentrisk og opprørsk. Han har tidligere bodd noen år i byen, men vent tilbake. I lys av dette er han derfor i større grad en ambivalent karakter. Felles for de begge er dog at de er brødre og derav deler samme besteforeldre, oppvekst og historie. Analysen vil likevel belyse hvordan de har ulike erfaringer og synspunkt.

Bestefaren deres Johannes introduseres allerede fra første side som en viktig og absolutt tilstedeværende karakter selv om han nå er død. Han var en anerkjent og nevrotisk felespiller i Telemark, hvor hans kvinneundertrykkende syn vokser tydelig frem gjennom

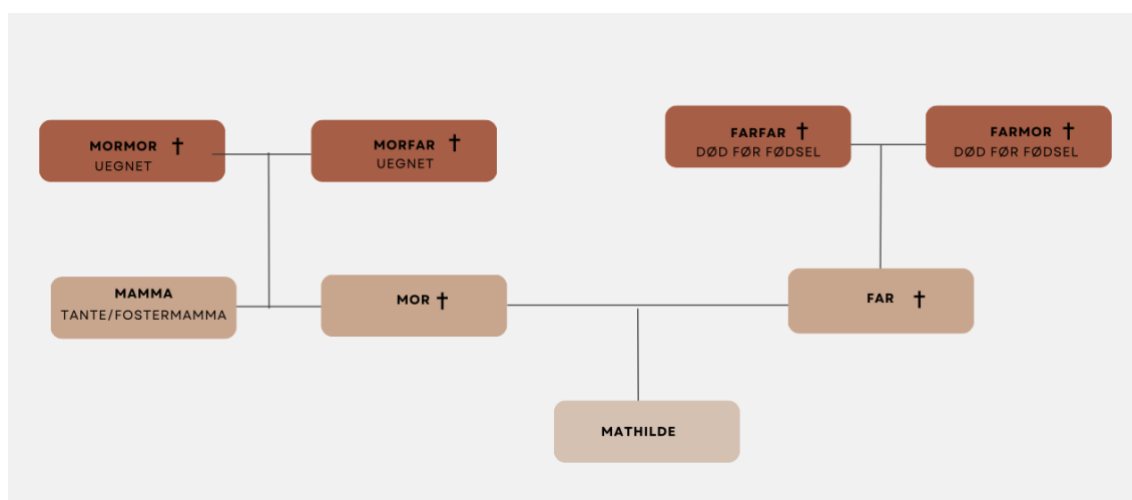
tilbakeblikkene og sagnene han formidler. Hans dominerende og uforutsigbare karakter sitter igjen i veggene på familiegården, hvorav hans datter og derav brødrenes mor, Signe, er påvirket av holdningene han etablerte. I teksten blir det tydelig at hun deler farens verdisyn, og i forlengelse av det opplever et ansvar for å bevare tradisjonene og det gode ryktet som Johannes hadde opparbeidet. Dette reflekterer hennes stolthet over Johannes og familienavnet hun bærer. Allerede i første kapittel skriver Johs at Johannes brukte slektsgården for alt det var verdt i fremstillingen av seg selv, da han brukte å fortelle historier om slekta, gården, folk og dyr, og plasserte seg selv i sentrum som en vellykket storbonde (s. 11). Dette indikerer at Johannes brukte gården for å dyrke det positive ryktet han hadde fått i bygda som felespiller. Slik man som leser blir kjent med Signe, ønsker hun å opprettholde dette ryktet, men hennes sønner driver ikke nødvendigvis gården etter premisene Signe foretrekker.

Videre møter vi Mathilde, en kvinne i 30-årene, som flytter til Telemark uten noen tidligere tilknytning til stedet. Mathilde ankommer gården for første gang sammen med sin fostermamma, som også er hennes tante, siden foreldrene hennes døde i en bilulykke da hun var liten. Som følge av det har hun derfor ikke noen sterk tilknytning til et spesifikt barndomshjem, men har likevel tilknytning til Oslo da hun har bodd der hele livet og identifiserer seg med det pulserende bylivet. Likevel velger hun å flytte på egenhånd til Telemark i voksen alder. Hun flytter inn i Johannes-huset, som er tidligere bebodd av Johannes og hans kone, og bor der i ni måneder. Siden Johannes-huset har beliggenhet rett i nærheten av hovedhuset der Johs bor, blir vi i boken vitne til innsynet Johs har til stua hennes hele vinterhalvåret (Flatland, 2022, s. 125). Teksten konstruerer Mathilde som en selvcentrert person, preget av egeninteresse og til tider tvilsom moral da hun stadig prioriterer sine egne behov først. Altså fremstår hun ofte kynisk da hun hele tiden vurderer egen personlig gevinst i det hun gjør vurderinger. Dette vekker begrenset sympati hos leseren, noe som er et interessant fortellerteknisk grep. Siden hun er en av fortellerne, må vi som lesere forholde oss mer aktivt til det verdisettet hun står for. Dette vil jeg komme tilbake til i analysen.

For å visualisere familierelasjonene til hovedpersonene, har jeg utarbeidet et familiekart til hver av dem. Hensikten er å tydeliggjøre kontrasten mellom Johs og Mathilde når det kommer til deres familiebakgrunn, i tillegg til at det kan være til støtte i analysen.



Illustrasjon 1: Familiekart tilhørende slektsgården i Telemark, med utgangspunkt i Johs. Korset symboliserer at personen er død.



Illustrasjon 2: Familiekartet til Mathilde, med hun selv som utgangspunkt. Som Mathilde selv beskriver: «[...] foreldrene til faren min døde før jeg ble født, og foreldrene til mamma og moren min var uegna, som mamma sier å utbrodere, men jeg husker eimen av røyk og alkohol i gangen deres, anstrengt stemning rundt middagsbordet» (Flatland, 2022, s. 209). Korset symboliserer at personen er død.

En felles egenskap hos alle karakterene, som gjennomsyrrer hele boken, er deres tendens til å handle utelukkende basert på deres eget perspektiv. Dette gjør at de fremstår uvitende om andres oppfatning av situasjoner, noe som begrenser deres evne til å oppnå dialog og enighet med andre. Som en konsekvens av dette, forsterkes de tydelige stereotypene som boken utforsker. Likevel klarer Flatland å balansere sammensetningen av karakterene på en måte slik at de også er uforutsigbare og originale. Altså er de flerdimensjonale, noe som jeg forsøker å belyse i analysen.

### 3.1.2 Forhandlinger om sted

Vekslingen mellom to perspektiver fører til en nyansert forståelse av stedene i romanen. Flatland bruker dikotomiene bygd og by som bakteppe for handlingen, og åpner slik muligheten for å undersøke stedene og deres skjulte dimensjoner. Imidlertid opplever man at dikotomiene oppløses i *Etterklang* på grunn av perspektivene som trekkes inn. Det gjør at man som leser sitter igjen med ambivalente oppfatninger av stedene. Dette henger sammen med at vi forstår ting og steder i lys av måtene de er forskjellig fra andre ting og steder (Holloway & Hubbard, 2001, s. 120). Altså forstår man noe, i kontrast fra noe annet. Sted som begrep vektlegger egenskaper som plassering, utseende, minner, bilder, lukter, historie, vær, farger og mer (Relph, 2015, s. 193). Opplevelse av steder er derfor individuelle, fordi de tolkes ulikt ut fra hvilket øye som ser. Av den grunn må steder utforskes med utgangspunkt i hvordan menneskene *opplever* de (Seamon & Sowers, 2008, s. 44). I analysen skal jeg derfor ta utgangspunkt i hvordan byen og bygda, som ikke har et spesifikt navn, men likevel stedsbestemt til Telemark, blir fremstilt i boka. Dette vil jeg gjøre ved å utforske de ulike perspektivene i boka, og karakterenes forhold til steder.

Først i analysen utforsker jeg bygda, som er hvor mesteparten av handlingen utspiller seg. Så ser jeg på hvordan byen skrives frem gjennom kontrasten til bygda. Videre undersøker jeg hvilke personlige historier og forhold som ligger i hjemmene til de ulike karakterene. Til slutt ser jeg på hvordan maktrelasjoner er forbundet med stedet.

### 3.2 Tradisjon versus frihet: den tradisjonelle bygda

Bygda oppfattes som et sosialt og kulturelt fellesskap der tilhørighet, lokale tradisjoner og skikker har en avgjørende rolle i å forme den lokale identiteten blant innbyggerne (Solerød, 2019). Begrepet tradisjon refererer til den kontinuerlige overføringen av verdier, praksiser og fortellinger fra en generasjon til den neste («tradisjon», u.å.). Dette skaper en kontinuerlig arv som bidrar til en følelse av stabilitet og enighet innad i samfunnet. Normer for atferd og moral blir derfor til implisitt kunnskap som samfunnet har vedtatt ubevisst gjennom flere generasjoner. Dette fellesskapet former et samfunn med felles forståelse for kulturell identitet, noe som Solerød (2019) også understreker. Derfor har mange assosiasjoner til bygda som en typisk samlet enhet.

Et samfunn som er preget av sterke fellesskap og forutsigbare praksiser kan virke harmonisk og romantisk. Likevel kan den tradisjonelle bygda ha en mørk bakside, da tradisjoner også skaper forventninger, press og begrensede muligheter. Med dype familierelasjoner og bekjente overalt, har rykter lettere for å oppstå. Altså spiller bygda et komplekst samfunn med mange verdier.

#### 3.2.1 Romantiske forestillinger om bygda

Romantiske forestillinger om bygda spiller på ideen om at de rurale områdene er preget av sunne verdier, rene og vakre omgivelser og et rolig tempo (Berg & Lysgård, 2004). Forestillingen om at tempoet er lavere kan skyldes distriktenes umiddelbare nærhet til naturen, og beboernes evne til å dyrke og høste av den. Dette viser til bygdas sykliske tidsforståelse, hvor praksiser og tradisjoner gjentar seg til samme tid hvert år («syklisk», u.å.). I rurale områder må stedlige praksiser som dyrking, høsting, inseminering og kalving gjennomføres til bestemte tider på året. Altså har det et syklisk årshjul med tilknyttede praksiser som gjentar seg. Dette gjør at de blir dyktige til å forvalte av tilgjengelige ressurser og slik leve et bærekraftig liv. Tradisjoner overleveres til nye

generasjoner, og de tjener som bærebjelker i det lokale samfunnet, knytter menneskene sammen og skaper et fellesskap som er preget av gjensidig respekt, solidaritet, omsorg og felles verdier. Denne dypt forankrede følelsen av fellesskap og kulturell arv bidrar til å forme en felles identitet og gjør bygdene til et sted hvor mennesker føler seg hjemme og verdsatt. *Etterklang* spiller på flere av disse typiske stereotypene om bygdesamfunnene, hvorav jeg ønsker å skrive frem de kulturelle forestillingene om bygda som eksisterer i samfunnets bevissthet. For å undersøke hvordan stedet bygger på noen kollektive ideer og oppfatninger som mennesker har tilknyttet et geografisk område, bruker jeg dette kapittelet spesielt til å skrive frem hvordan romanen skildrer det flerstemte.

Bygda i Telemark er Johs og Andres sin hjembygd. De bor på gården som har vært i familien siden 1600-tallet. Gården består av «[...] eit hovudhus, eit kårhus, eit gammalt sauefjøs som Andres er i gang med å bygge om for å starte med kjøttproduksjon, og eit nytt høgteknologisk mjølkefjøs. I tillegg høyrer det til 400 mål med jord og skog» (Flatland, 2022, s. 12). Johs bor i hovedhuset på gården til tross for at Andres er odelsgutt, ettersom Johs allerede hadde tatt landbruksutdanning og var mer erfaren med gårdsdrift enn broren. På grunn av dette inngikk de en avtale hvor Johs fikk hovedhuset i bytte mot hans hjelp til gårdsdriften.

Hovedhuset beskrives tidlig som et stort hus, «[...] med sine tre stuer, tre bad, fem soverom og kjellar og loft» (Flatland, 2022, s. 15). Da Mathilde er på besøk for første gang i hovedhuset, beskriver hun huset på følgende måte:

«[...] det er utsmykkinger og ornamenteringer absolutt overalt, rosemalte kronsesenger, veggskap og hjørneskap med sølvskeier og sølvfat og sølvtallerkener. Rosemalte kubbestoler, og til og med peismuren har en rosemalt kant øverst. Befriende fargerikt, gult, rødt og grønt, blått og brunt» (Flatland, 2022, s. 143).

Beskrivelsene gir assosiasjoner til tradisjonelle, nasjonalromantiske og typisk «autentiske» omgivelser. Rosemaling er en tradisjonell norsk dekorasjonsstil, med røtter i norsk folkekunst. Formen for dekorasjon oppstod på 1700- og 1800-tallet med regionale særpreg mellom distriktene, der Telemark var en av stedene hvor denne stilen var særlig fremtredende (Linder, 2023). Utsmykkingene viser derfor til tradisjon og arv og forsterker slik ideen om bygda som et tradisjonsrikt sted. I tillegg er det hensiktsmessig å understreke at denne overdådige formen for dekorasjon pryder hele hovedhuset. Forsiden av boken minner dessuten også om rosemaling, noe som er et bevisst valg fra forfatteren. Nettopp fordi slike dekorasjoner vekker forestillingen mange har om den idylliske bygda (Berg & Lysgård, 2004). Rosemaling vekker assosiasjoner til typisk rurale steder, da det er ofte på landsbygda man har observert slik kunst. At Mathilde beskriver rosemalingen som befriende, samsvarer med den romantiske forestillingen om bygdas vakre omgivelser og lavere tempo, samtidig som hun indikerer bygda som en kontrast til byen.

Møblene og gjenstandene representerer også et typisk bondemiljø. Kronesenger, hjørneskap og kubbestoler er møbler som sjeldent tilhører leilighetene i det urbane miljøet. Altså representerer møblene det typisk rurale. Disse møblene er dessuten laget av tremateriale, og reflekterer på den måten tradisjonelt håndverk og kulturell tradisjon. Skjeene, fatene og tallerkenene i sølv derimot representerer prestisje og status. Som nevnt tidligere, så Johannes på seg selv som en storbonde i en rekke av storbønder (Flatland, 2022, s. 11). Gjenstandene kan derfor vise til statusen familien hadde, eller

Johannes ønsket å formidle. Generelt beskrives hovedhuset på en måte som speiler den stereotypiske forestillingen om et overdådig og flott hus på bygda.

Romantiseringen av bygda i romanen, må sees i lys av korona-pandemien som rammer inn handlingen. I den virkelige verden fikk store deler av befolkningen økt interesse for landlige områder under korona, i søken etter trygghet, ro og nærhet til naturen. I tråd med økning av antall restriksjoner og råd om sosial distansering, virket et liv på bygda enklere. Større avstand, mer privatliv, mindre smittetrykk og enkel tilgang til naturen var faktorer som gjorde at mange fikk øynene opp for de positive sidene ved distriktene (Holø, 2021). De idylliske forestillingene om bygd og småbruk fikk altså et naturlig oppsving under koronapandemien i den faktiske verden, noe vi ser at Flatland her speiler i fiksjonen. Mange forlot hovedstaden til fordel for mindre steder for å dyrke nye hobbyer som var forenelig med de nye omstendighetene.

Folk åpnet øynene for småbruk i distriktene, både i den virkelige verden, men også i *Etterklang*. Dette gjorde at brødrene diskuterte om de skulle leie ut det såkalte Johannes-huset. Altså huset som mormoren og Johannes flyttet inn i når deres mor tok over hovedhuset i sin tid. Johannes-huset ligger noen hundre meter bak hovedhuset, og står i dag tomt. I lys av korona-situasjonen ser derfor brødrene en mulighet til å leie ut huset under tittelen *småbruk* på Finn.no. Spesielt moren viser mistro til forslaget, men Andres sier at «[...] - det eksploderer av folk som vil leie småbruk, du skal sjå kva folk legg ut på Finn og faktisk kallar *småbruk*» (Flatland, 2022, s. 115). Påfølgende legger de vekt på samfunnets søken etter det autentiske. «-Ja, det er nesten proporsjonalt, [...] - jo mindre komfort, jo meir autentisk. [...] Tilbake til dei såkalla røtene [...]» (Flatland, 2022, s. 115). Den ironiske tonen gir inntrykk av at de harselerer med romantiseringen som foregår blant byfolket ved å spille på hvordan de overdriver og romantiserer landbruket. Dette viser til en dobbelthet, da de bruker ironisk distanse for å latterliggjøre byfolket, samtidig som de spiller på deres romantiske forestillinger som middel for å leie ut huset. De gjentar altså de romantiske forestillingene som eksiterer, gjennom å undergrave den idealiserte fremstillingen. Dette antyder også at de er klar over forestillingene om bygda som eksisterer blant utenforstående.

Gjennom et slikt perspektiv på utleie av Johannes-huset, viser teksten frem en kommodifisering av bygda. Kommodifisering, som norsk sosiolog og seniorforsker Bjørn Egil Flø beskriver, refererer til prosessen der noe blir gjort om til en vare. (2015, s. 28). Hendelsen viser hvordan det «rene» og «autentiske» ved bygdelivet, som ofte idealiseres, blir redusert til et kommersielt produkt for salg. Ironisk nok skjer denne kommodifiseringen ofte ved at de som er har en mer kapitalistisk livsanskuelse, typisk folk fra urbaniserte områder, søker etter det autentiske livet på landet. Kommodifiseringen kan derfor sees i lys av markedsøkonomien, hvor praksiser og tjenester på rurale områder i nyere tid har vært tilbudt mot betaling (Flø, 2015, s. 32). Dette skaper en paradoksal situasjon der rurale områder, som opprinnelig var ment å være fjernt fra kapitalistiske prinsipper, blir en del av markedet og følger den lineære tidens forståelse av utvikling og forbruk.

Effekten av kommodifiseringen gjorde at Johs og Andres så en mulighet til å leie ut Johannes-huset da det utviklet seg en trend i samfunnet om å søke etter det autentiske. Den romantiske forestillingen om det enkle livet på bygda gjør derfor at folk har lyst til å oppleve dette ved å flytte ut til distriktene. «Så lenge det er ei ku eller geit i nærleiken, er folk villige til å betale latterleg mykje for elendig komfort» (Flatland, 2022, s. 115).

Sett fra Johs' perspektiv ser han altså på byfolkets søken etter det autentiske som samsvarende med at de søker etter et liv med lavere komfort og mindre forstyrrelser. Dette kan støttes i forskning som viser at et liv på bygda gir bedre livskvalitet og mindre rapportert emosjonelt stress (Kvalnes, 2021). Derfor kan man anta at koronapandemien fungerte som en katalysator når det gjaldt byfolkets evne til å se de positive sidene ved bygda, noe som Flatland også har latt gjelde i fiksjonen. Byen derimot ble vurdert som det motsatte. Dette sammenfaller med hva Andres påpeker i romanen, nemlig at kun «skallet» av Oslo ble igjen når pandemien inntraff (Flatland, 2022, s. 131). Derfor ser vi hvordan det i en pandemi-kontekst var forbundet med mindre risiko å flytte til distriktene, noe som gjorde fallhøyden lavere. Som en konsekvens av disse faktorene legger brødrene ut Johannes-huset for utleie på Finn.no, etter tillatelse fra moren.

At brødrene forsøker å promotere Johannes-huset som en ettertraktet vare, synes også i forberedelsene før visning. Kvelden før første visning fikk Johs en telefon: «Gidd du å bake noko, sa Andres på telefonen seint i går kveld, Kristin seiar at lukta av fersk bakst gjer folk meir kjøpevillig innstilt [...]» (Flatland, 2022, s. 121). Igjen viser dette til kommodifisering, og hvordan brødrene forsøker å romantisere bygda ved å imøtekomme byfolkets romantiske forventninger. Lukt spiller en vesentlig rolle for hvordan man oppfatter sted. Luktesansen er en av de sansene som ikke endrer seg, og derfor kan den slik bringe frem en essensiell følelse av en visuell verden (Tuan, 1974, s. 10). Lukten av fersk gjærbakst forbinder mange med noe hyggelig, godt, lunt og trygt. Disse følelsene kan derfor ubevisst virke inn på hvordan man oppfatter stedet. Samtidig er det viktig å understreke at lukten av gjærbakst er et markedsføringstriks som ikke er forbeholdt idylliseringen av bygda. Det er også et kjent fenomen i byen, men jeg anser det likevel som hensiktsmessig å trekke frem da det gir stedet en ekstra dimensjon som forsterker den romantiske bygdestereotypien.

Det var et nybakt, ungt par som kom på visning etter å ha meldt sin interesse over telefon med Andres, tre timer etter at annonsen var publisert. Dette paret utgjør representanter for en «romantisering» av bygda, fordi de lot seg selge av promoteringen til Andres og Johs av Johannes-huset. Paret kan fortelle at de har hatt lyst på mer plass helt siden de fant ut at de var gravide, men at det var når Oslo stengte ned denne våren at de fikk fart på seg (Flatland, 2022, s. 123). Dette forteller de i en dialog med Johs under omvisningen. Paret legger særlig vekt på mangelen av inne-areal i kombinasjon med hjemmekontor og permisjon i forklaringen av årsaken til deres ønske om å flytte. Dette belyser opplevelsene byfolket hadde med å bo i leilighet under koronaperioden. Samtidig forsterkes teorien om at et liv på bygda fikk mer oppmerksomhet under pandemien, da byen ikke lenger tilfredsstilte «kravene» man har til et urbant sted. Johs og Andres harselerer med romantiseringen blant byfolket i enda større grad når de beskriver plassen for besøkende. Mer konkret bruker de kunnskapen deres om de stereotype forestillingene de vet eksisterer, i forsøk om å skape et mer idyllisk bilde av utleie-objektet. I presentasjonen av tunet er Andres og Johs blitt enige om at de skal presentere uthuset som låve, fordi det høres mer innbydende ut. «-Låve, du, seier Kristian og ler, det kan vel knapt kallast ein låve?» (Flatland, 2022, s. 122). Kristian viser en slags avslørende distanse fra Johs' forsøk på å romantisere eller idealisere tunet ved å kalle uthuset for en låve. Måten han møter beskrivelsen med humor, antyder indirekte at han ikke vil anerkjenne den som verken nøyaktig eller passende. Kristians påpekning av det humoristiske gapet mellom idealen og virkeligheten, preger dynamikken videre i



samtalen. Samtalen snur fra Johs' forsøk på å promotere et bestemt bilde av eiendommen, til å bli en slags realitetsorientering i stedet.

I det Johs og de interesserte kjøperne beveger seg inn i Johannes-huset i etterkant, skjer det øyeblikkelig noe veldig spennende med perspektivet til Johs. Dette vil jeg trekke frem, da det tydeliggjør hvordan perspektivet spiller en avgjørende rolle i hvordan man erfarer stedet.

Huset endrar seg idet eg ser det gjennom Uma og Kristians auga, i alle rom oppdagar eg detaljer eg ikkje har sett før, ei skeiv list, eit bilete som eg aldri har tenkt over, dei rustne røyra under vasken på badet. Men Uma kommenterer heilt andre ting, som den autentiske paletten, og utsikta, som ho kallar den, rett mot sauefjøset til naboen, frå kjøkkenvindauget (Flatland, 2022, s. 123).

Johs' endring i oppfattelse av huset indikerer at han inntar det perspektivet han *tror* paret har. Plutselig ser han feil og mangler i huset som han tidligere ikke har observert. Dette underbygger teorien om at besøkende og innfødte fokuserer på svært forskjellige aspekter av miljøet (Tuan, 1974, s. 63). Det er viktig å presisere at Johs er jeg-personen, og at han blir overrasket når paret som er på visning forteller at de legger merke til helt andre ting. Deriblant nevner de den autentiske paletten og utsikten fra kjøkkenvinduet. Sistnevnte stiller Johs seg spørrende til, siden «utsikten» peker rett mot sauefjøset til naboen. Likevel er det kanskje nettopp nærheten til dyrene de potensielle kjøperne verdsetter. Dette utdraget er hensiktsmessig å kommentere ved hjelp av teorien om flerstemthet. En flerstemt roman får frem nyanserte forståelser av stedet og situasjonen (Bakhtin, 1984, s. 208). Mens Johs ser på huset fra et praktisk ståsted, er parets oppfatning påvirket av deres nåværende livsfase, ønsker og behov, samt deres tidligere erfaringer og verdier. Dette understreker hvordan virkeligheten ikke er entydig.

Paret melder likevel avslag, noe som gjør at Mathilde kommer inn i bildet som en meget aktuell leietaker. I takt med at tallene på koronasmitte stiger, og Mathilde har fått sparken, bestemmer hun seg brått for å flytte til Telemark. Tanken om å flytte til et landlig sted ble plantet i en samtale med en venninne under en gåtur rundt Sognsvann tidligere den høsten. Venninnen forteller da at hun ikke vil at barna hennes skal oppdras i Oslo, og argumenterer med at «[...] det er så langt fra naturen, fra det naturlige, de blir liksom så fremmedgjort [...]» (Flatland, 2022, s. 98). At noe blir fremmedgjort betyr at man blir gjort ukjent og fremmed for noe, på en måte som gjør at man føler seg maktesløs («fremmedgjøre», u.å). I dette tilfellet viser venninnen en bekymring for at barna skal fremmedgjøres fra naturen, hvor hun antydte at fraværet av naturen kan gjøre at de blir overfladiske og materialistiske. Venninnen indikerer derfor en genuin bekymring for at barna skal vokse opp i Oslo, da hun oppfatter det landlige som samsvarende med sunne og balanserte levevaner. Hennes motivasjon om å flytte viser derfor til de romantiske forestillingene hun har om bygda. Venninnen oppfatter dessuten at «- Oslo er alt for trangt når man har barn» (Flatland, 2022, s. 99). I denne uttalelsen setter hun opp en indirekte kontrast til bygda, hvor hun vurderer bygda som romslig. Altså spiller disse beskrivelsene igjen på de romantiske forestillingene som eksiterer, men på en implisitt måte.

At romantiseringen av bygda får et oppsving under korona, blir dessuten også bekreftet av Mathilde.

Tidligere har jeg ikke forstått at noen kan ønske å bo noe annet sted i landet, jeg har tatt med i å synes synd på dem, eller så har jeg ikke ofra dem en tanke, men nå føler jeg for første gang at det foregår noe viktig, noe vesentlig, noe jeg går glipp av et annet sted, at Oslo er utdatert (Flatland, 2022, s. 105).

Sitatet gjenspeiler hvordan Mathilde reflekterer over den økende trenden om å flytte til rurale steder. Det indikeres samtidig at det har skjedd en endring i Mathildes forhold til sted. Sammenlignet med brødrenes ironiske markedsføring av bygda, er Mathilde her helt uironisk. Dette skaper en spenning mellom karakterene, hvor Mathilde har en direkte og seriøs holdning. Formuleringen om at «Oslo er utdatert» indikerer dessuten at hun jakter etter de nyeste trendene, noe som er med på å skape et inntrykk av henne som flyktig. Det kan også henge sammen med hennes urbane personlighet, hvor man i større grad søker etter det som er moderne og populært i samtiden. Når pandemien kom, gjorde Mathilde hvertfall en ny vurdering av livsstilen som bygdesamfunnene tilbydde, og vurderte den nå som mer meningsfull enn tidligere.

Etter at Mathilde har bodd i de landlige omgivelsene i fire døgn opplever hun at forventningene hennes blir møtt av virkeligheten. I likhet med det yngre paret, blir også hun en representant for byfolket med romantiske forestillinger om bygdelivet. Men til forskjell fra de, blir hun boende og får dermed utforsket plassen i enda større grad. I forlengelse av det opplever hun også at virkeligheten avviker fra forventningene hennes. Når moren til Mathilde spør om bygda innfrir forhåpningene, svarer hun at hun ikke riktig vet.

Etter fire døgn her har jeg allerede glemt forestillingene mine om hva det skulle være, bildene jeg hadde i tankene av dette stedet er viska ut og erstatta, jeg kan ikke gjenkalle dem, så jeg nikker til mamma. [...] Jeg synes å huske at jeg tenkte at det skulle være mindre moderne, at jeg på en måte skulle reise tilbake i tid [...] (Flatland, 2022, s. 151).

På dette tidspunktet har Mathilde rukket og ervervet nye erfaringer, tanker og inntrykk om stedet noe som får betydning for hvordan hun ser på omgivelsene. «What begins as undifferentiated space becomes place as we get to know it better and endow it with value» (Tuan, i Turner & Turner, 2017, s. 206). Alle steder er bærere av betydning minner og følelser, noe som gjør at man som individ tilskriver verdi til omgivelsene sine gjennom opplevelser og interaksjon med dem. Dette betyr at det også tar tid å finne ut av hva som «bor» i steder, og hvordan man erfarer interaksjonen med dem. Dette understreker at konstruksjon av sted avhenger av en subjektiv opplevelse og kulturell kontekst. I lys av dette, er det interessant å poengtere hvordan Mathildes tanker om stedet understreker hvordan forestillinger om steder er kulturelt skapt. Hennes refleksjoner illustrerer hvordan hennes opprinnelige forestillinger om den romantiske bygda gradvis viskes ut og erstattes av en ny virkelighet. Hun innser at de idealiserte bildene hun hadde i forkant, ikke samsvarer med den faktiske opplevelsen hun erfarer. Dette viser hvordan illusjoner om virkeligheten er kulturelt konstruerte forestillinger som eksisterer i samfunnet.

I flere av uttalelsene til Mathilde spiller hun på sin romantiske oppfatning av livet på bygda. For å utdype, beskriver hun hvordan det å møte folk over nettet i slike omgivelser nærmest oppleves som blasfemisk, eller mer konkret som "[...] i utakt med verdiene som ellers roper mot meg fra alle fjøs og stabbur og feler" (Flatland, 2022, s. 153). Hun refererer til bygda som "en slik plass", noe som gir inntrykk av at hennes oppfatning av bygda som sted bygger på den tradisjonelle livsstilen og nære forholdet til naturen. Hun antyder derfor at bruken av appen Tinder kan oppleves som blasfemisk, da den er

assosiert med urbane og moderne miljøer, og derfor kan virke støtende eller upassende i den landlige konteksten. Ved å nevne fjøs, stabbur og feler, trekker hun frem konkrete objekter som tilhører den autentiske livsstilen som bygger på tradisjonelle verdier. Dette står i skarp kontrast til den digitaliserte formen for sosial interaksjon.

Migrasjonen til bygda skjer på grunn av de romantiske forestillingene menneskene har. Likevel er det viktig å understreke at dette er forestillinger som eksisterer kognitivt. Et fenomen kalt for «Amenity Migration» beskriver denne typen migrasjon til rurale områder (Abrams et al., 2012). Fenomenet beskriver «[...] a broad diversity of patterns of human movement to rural places in search of particular lifestyle attributes” (Abrams et al., 2012, s. 270). Uten å utbrodere for mye, setter det søkelys på hvordan landsbygda har spesifikke attributter som mennesker anser som attraktive. Menneskets søken etter distriktets fasiliteter kan videre sees i lys av den polske sosiologen og samtdiskritikeren, Zygmunt Bauman, som skrev hvordan mennesker alltid er på søken etter paradiset. Forestilte fellesskap virker forlokkende fordi man forestiller seg at de preges av varme og kjærlighet. Likevel er han kritisk til det forestilte fellesskapet, da det virkelig eksisterende fellesskapet krever streng lydighet i bytte for tjenestene det lover å yte. «Imagination, unlike the harsh realities of life, is an expanse of unbridled freedom” (Bauman, 2001, ukjent sidetall). Altså formulerer han et paradoks mellom frihet og fellesskap, hvor man ikke kan få begge deler. «There is a price to be paid for the privilege of `being in a community` - and it is not inoffensive or even invisible only as long as the community stays in the dream” (Bauman, 2001, ukjent sidetall). Prisen for fellesskap mener han altså at betales i frihetens valuta. Samtidig betyr manglende fellesskap at man har manglende sikkerhet. Uansett hva man velger, vil man derfor både få og tape noe. Sikkerhet og frihet er to like dyrebare og ettertraktede verdier, men verdiene kan aldri bli fullstendig forent. Likevel er ikke dette grunn nok til å stoppe å forsøke å finne en god balanse mellom disse verdiene, noe søken etter paradiset etterstreber.

### **3.2.2 Bygda som en lukket enhet**

Så langt har analysen vist at bygda fremstilles på en kompleks og ambivalent måte. I det følgende vil jeg se nærmere på det jeg kaller for «bygda som lukket enhet». Når jeg vurderer bygda som en lukket enhet, er det med utgangspunkt i at det i mindre grad sirkulerer mennesker på stedet, noe som gjør at rykter får ekstra næring og spredningsevne. Derav gir det også potensielt større skade sammenlignet med urbane områder. Dette kommer til uttrykk i romanen ved at distriktene i større grad er isolerte miljøer, noe som medfører sterkere grad av sosial kontroll og avhengighet av hverandre. På overflaten kan bygda virke som et tilfluktssted, med sin naturskjønnhet, tette fellesskap og rolige tempo. Imidlertid kan begrensede muligheter og følelsen av å være fanget i stereotyper og forventninger fra samfunnet, føre til en opplevelse av fangenskap. Med dette som utgangspunkt skal jeg utforske disse aspektene av bygdelivet, og få et dypere innblikk i de komplekse dynamikkene som eksisterer bak den idylliske fasaden.

Som vi har sett tidligere i analysen, etableres det er underkommunisert hierarki mellom Mathilde og innbyggerne i bygda. Små og isolerte bygdesamfunn har ofte en tendens til å utvikle seg til å bli innadvendte og sterkt bundet i tradisjoner. I forlengelse av dette, gir forankrede stedsforbindelser næring til menneskelig brutalitet, da barrieren for å gi opphav til polaritetene «de» og «oss» er lavere (Relph, 2015, s. 186). Dette blir dessuten underbygget av Holloway og Hubbard (2001) som skriver at man må være

bevisst på at sterk tilknytning til steder kan utvikle hat mot de som ser ut til å ikke ha den samme tilknytningen (s. 103). Denne formen for hierarki i samfunnet er synlig i boka, med brødrene og Mathilde som gode representanter for polaritetene.

På grunn av Johs og Andres' vedvarende tilknytning til plassen, kan man anta at de opplever såkalt *existential insidenes* (Seamon & Sowers, 2008, s. 45). Altså den sterkeste formen for opplevelse av et sted som man gjerne opplever i eget hjem og lokalsamfunn. I den forbindelse opplever man sterk identitet *med* stedet som en konsekvens av en dyp relasjon og stedstilhørighet. Typisk føler man da på at man er trygg istedenfor truet, innelukket istedenfor eksponert og rolig istedenfor stresset (Seamon & Sowers, 2008, s. 45). Likevel vil jeg påstå at dette ikke er tilfellet for Andres. Som nevnt innledningsvis blir han etablert som en hybridkarakter, nettopp fordi han er ambivalent i forhold til sine tilknytninger til sted. I oppveksten hatet han bygda, noe som gjorde at han flyttet til urbane strøk etter videregående. Altså var han ikke rolig i den lukkede enheten og ønsket i stedet å bryte ut. Likevel har han vendt tilbake til de rurale områdene, noe som kan knyttes til han som en engstelig person. Når korona gjorde sitt inntog ble angsten hans verre på grunn av frykten for koronasmitte. Johs antyder derfor at angsten har en sammenheng med hans økende patriotisme. Han påpeker hvordan han tror at også Andres ser på bygda som mer attraktiv under korona, fordi smitten har mindre sannsynlighet for å nå distriktene. Likevel har generasjoner av slekten bodd innenfor de samme veggene i over flere hundre år, noe som indikerer at de representerer et «vi» i lokalsamfunnet. Hjem er et sted der man føler forankring med et sentrum av mening og et omsorgsfullt miljø (Cresswell, 2004, s. 24). Begge har dype rotfester til gården. Som følge av dette er de også innforstått med forventninger, arbeidsoppgaver og normativ atferd i disse omgivelsene.

Som nyinnflyttet i bygda derimot, føler nok Mathilde i større grad på en form for separasjon mellom seg selv og verden. Dette innebærer en følelse av å være fremmedgjort og utenfor, som igjen kan føre til vanskeligheter med å opptre som seg selv (Seamon & Sowers, 2008, s. 45). Når hun introduserer seg for en nabo, velger hun å lyge ved å si at hun valgte å flytte til Telemark fordi hun har eldgamle røtter her. Hennes ønske om å introdusere seg for en lokalinnbygger, i tillegg til å uttrykke seg som om hun er fra området, kan ansees som en direkte konsekvens av at hun føler seg ekskludert fra fellesskapet. I stedet for positiv respons slik hun hadde håpet på, opplever hun å bli gjennomskuet. «Hva var etternavnet ditt, sa du, spurte hun og rista på hodet da jeg fortalte det, det har jeg aldri hørt om, du er ikke herfra i alle fall» (Flatland, 2022, s. 155). Dette viser at Mathilde blir en del av «de», som en utenforstående, ekskludert fra lokalbefolkningen. Hun utdefineres altså fra bygdefolket, hvor posisjonen forsterkes gjennom de komplekse dynamikkene mellom henne og de andre fra Telemark. Konkret opplever hun å bli «overvåket» av både Signe og de andre innbyggerne i bygda. Hun merker altså at hun skiller seg ut og ikke er en del av fellesskapet de andre tar sterkt del i, noe som forsterker hennes følelse av utenforskap.

Årsaken til utenforskap kan forklares ytterligere med termene til Tim Cresswell (2004) om å være «på-» eller «ikke på plass». Steder antyder en tett sammenheng mellom geografisk plass og antakelse om normativ atferd, og mennesker og deres praksiser kan derfor være passende eller ikke (Cresswell, 2004, s. 102-103). Mathilde prøver spesielt i starten av oppholdet i Telemark på å blende inn, men opplever blandede signaler. En søndags morgen møter hun Signe for første gang, i det hun kommer innom Johanneshuset for å hente en hekkesaks. I den anledning spør Mathilde om har lyst til å sette seg

for en kaffekopp, noe hun takker ja til. I det Signe setter seg, bemerker hun at det er kaldt i huset. «- Ja, jeg forsvant litt i jobb i morges, sier jeg, - så jeg har ikke fått fyrst opp i ovnen ennå» (Flatland, 2022, s. 161). Signe nikker til forklaringen, og Mathilde følger opp med en antagelse om at hun skal beskjære trær, på bakgrunn av hennes formål med besøket. «-Nei, ikke i dag, det er søndag, sier hun bare, jeg angrer umiddelbart på at jeg sa at jeg hadde jobba» (Flatland, 2022, s. 162). I etterkant av samtalen får Mathilde lyst til å spørre hvorfor hun da kom for å hente saksen i dag, men siden det er noe ved Signe som fremkaller frykt og et ønske om å imponere på samme tid, lar hun være å spørre.

Den komplekse dynamikken mellom Mathilde og Signe skyldes blant annet deres ambivalente atferd og holdning. På et senere tidspunkt prøver Mathilde å bygge på de forventningene hun tror Signe har, i håp om å blende inn. Men hun viser seg likevel å trække feil. Forventningene er basert på forrige samtale, hvor hun tolket at Signe behandlet søndager som hviledager. Når Signe neste gang kommer innom Johanneshuset en søndag i mai, noen dager før nasjonaldagen, sitter Mathilde ute i solveggen med en bok. Signe i arbeidsklær går målrettet forbi henne og inn i uthuset. På vei ut igjen har de en rask samtale. «-Veldig deilig med dette været, sier jeg, - spesielt på en søndag. – Tja, det er ikke så deilig for såkornet som trenger regn, sier hun. – Men det er selvsagt fint for folk som vil sole seg» (Flatland, 2022, s. 174). Dette tydeliggjør at det ikke bare er handlingene som er forskjellig, men også deres oppfatninger om hva som er fint og bra. Denne gangen legger dessuten Mathilde ekstra vekt på at det er søndag i samtalen, fordi hun spiller på tidligere erfaringer om Signes holdning til denne dagen. Men denne gangen får hun en annen reaksjon, noe som understreker hennes ambivalens. På lokalt nivå spesielt forhandles det frem en legitim forståelse om hva det rurale er og bør være, inklusive hvilke handlinger som er akseptable. Ulike konstruksjoner synliggjøres da via sosiale representasjoner til menneskers ulike handlinger (Berg & Lysgård, 2004). I denne sammenhengen representerer Signe og Mathilde polaritetene «oss» og «dem», hvor Mathilde syns det er vanskelig å blende inn blant majoriteten. Det kan også naturligvis skyldes at majoriteten ikke nødvendigvis alltid har et ønske om å inkludere. Heller enn å komme nærmere hverandre, blir avstanden mellom Signe og Mathilde derfor større og relasjonen desto mer anstrengt. Dette vedvarer gjennom hele deres bekjentskap i boken.

Med en bygdekultur hvor konflikter og vennskap har lange røtter tilbake i tid, opplever Mathilde at det er vanskelig å forstå kommunikasjonen. «[...] jeg har aldri misforstått så mye uten å forstå hva jeg misforstår, som de siste tre månedene, og heller ikke følt meg så misforstått» (Flatland, 2022, s. 168). Med forutinntatte normer for kleskode, oppførsel og kommunikasjon, som er veldig annerledes fra bykulturen, er det vanskelig for en innflytter å forstå akseptable normer og regler for væremåte. Bygdeguttene Johs og Andres tar hun likevel imot på en imøtekommende måte i perioden etter at hun har flyttet inn, og jeg velger å trekke frem et eksempel der Johs forklarer Mathilde hvorfor de ikke snakker sammen med naboen. «Det var en konflikt om eiendom, en jordlapp ute ved det gamle verkstedet, sa Johs. Når da, spurte jeg. Nei, det var vel for rundt sytti år siden, da jordene her ble målt opp på nytt, sa han» (Flatland, 2022, s. 168). For det første underbygger eksempelet betydningen av lokal kunnskap siden konflikten for mange år siden fortsatt preger deres relasjon i dag. Det indikerer også at konflikten har blitt videreført over generasjoner, og at irritasjonen er vedvarende og langsiktig. For det andre viser Johs seg fra en ydmyk side siden han tar seg tid til å forklare situasjonen for

Mathilde, noe som også blir hennes eneste inngang til å forstå mer av kommunikasjonen som er både innforstått og underforstått.

I tråd med at det skjer forhandlinger om bygas verdi, er det ulike «kunnskaper» og implisitte normer om hvordan man skal oppføre seg i landlige omgivelser. Siden karakterene i boken er basert på stereotypier, utgjør de dermed også representanter for noen posisjoner og holdninger som kan knyttes til spesifikke diskurser i landet. I en samtale mellom Mathildes fostermor og Signe, blir dette tydelig. Samtalen foregår under en utendørs bygdefest hos Johs på hovedhuset, og fostermoren til Mathilde spør Signe om de driver økologisk landbruk på gården, noe hun får vite at de ikke gjør. I forlengelse av det stiller hun seg spørrende til om det ikke er mer klimavennlig å drive på den måten. Signe forklarer at «[...] økologisk landbruk gir mye mindre avlinger, hvis vi skulle opprettholdt matproduksjonen, ville det bety at vi må dyrke urørt natur, som for eksempel myr, noe som vil føre til et mye større CO<sub>2</sub>-utslipp» (Flatland, 2022, s. 218). Som et høflig svar på det responderer fostermoren til Mathilde at «-Økologisk mat er jo også fryktelig dyrt, [...] og maten er jammen dyr nok fra før, spør du meg. Signe smiler ikke lenger» (Flatland, 2022, s. 218). Her ser vi hvordan deres fordommer og verdisyn settes opp mot hverandre, og slik «konkurrerer» om ulike forestillinger på ruralitet.

Innledningsvis ble det nevnt at karakterene har en tendens til å handle utelukkende ut fra eget perspektiv, noe som kommer tydelig frem i dette eksempelet. Da spesielt fra Signe sin side vel å merke, siden fostermoren til Mathilde prøver å blende inn gjennom sitt forsøk på å si det som oppfattes som «riktig». Men på grunn av hennes manglende kunnskap, evner hun ikke å se perspektivene som Signe vektlegger som viktige. Dette viser til hvordan verdier og kunnskap er forankret i sted og oppvekst. På grunn av at Signe ikke viser empati i situasjonen eller et ønske om å forklare sitt perspektiv av saken, klarer de derfor heller ikke å inngå en felles forståelse. Samtalen utvikler seg derfor til å bli destruktiv, da fostermoren ikke forstår sammenhengen med hvordan hennes økonomiske perspektiv ikke samsvarer med bonden Signe sitt. Dette utdyper jeg mer i neste avsnitt. Likevel vil jeg påpeke hvordan samtalen evner å illustrere samfunnet og sosiale strukturer generelt, hvorav individuelle perspektiver og manglende forståelse fører til misforståelser og konflikt.

Når Signe slutter å smile etter at fostermoren til Mathilde sier at økologisk mat er fryktelig dyrt, skyldes det at hun som bonde har andre verdier og perspektiv som hun vektlegger i saken. Dette kan støttes med utgangspunkt i teori som sier at innflyttere og lokalbefolkning konstruerer ulike forestillinger om det rurale, og derfor må de forhandle deres ulike forestillinger om hva det rurale skal være (Berg & Lysgård, 2004). Forestillinger er basert på tidligere kunnskap, noe som er et grunnleggende aspekt i teorien da folk går inn med ulike forutsetninger for å forstå. Igjen ser vi hvordan Flatland har skapt karakterene i lys av stereotypier, hvorav fostermoren til Mathilde her speiler en stereotypisk bydame med annen innsikt og kunnskap sammenlignet med bonden Signe. Fostermoren vektlegger det bærekraftige aspektet som positivt, men evner ikke å se helheten i hvordan bærekraft fungerer. Hun uttrykker at økologisk landbruk er bra for miljøet, men er samtidig uvitende om de negative sidene ved det. Signe ser saken allerede fra et nyansert ståsted, blant annet med tanke på at økologisk landbruk gir mindre avlinger, i tillegg til at økonomien i landbruket allerede er ganske skjevfordelt i lys av bondens reduserte gevinst. Som leser merker man at det skapes avstand mellom de to, noe som forsterker tanken om at lokalsamfunnet i bygda har felles verdier som ikke samsvarer med verdiene til Mathildes fostermor. Samtidig føler nok Signe på et

sterkt behov for definisjonsmakten knyttet til det politiske spørsmålet, da hun er dypt integrert i problematikken som er forankret i stedet hun bor på.

I problemstillingen spør jeg hvordan sted og identitet er forbundet, hvor jeg videre i teorien poengterer at perspektiv er avgjørende i undesøkelsen av dette. Derfor bør samtalesekvensen mellom Signe og fostermammaen til Mathilde kommenteres ytterligere i lys av perspektiv. Leseren blir vitne til situasjonen gjennom Mathilde sitt perspektiv. Det man som leser får presentert i samtalen om økologisk landbruk er dermed ikke bare Signe og «mamas» uttalelser, men likeledes også Mathildes perspektiv. Siden hun er fortelleren i dette øyeblikket, reflekterer derfor også sekvensen hennes holdninger. Dette kan begrunnes med utgangspunkt i at en absolutt nøytral ytring ikke er mulig, da taleren er subjektivt vurderende ovenfor det tematiske innholdet man ytrer (Bakhtin, 1998, s. 27). Mathilde står i en ambivalent posisjon mellom Signe og fostermoren, i form av at hun har en nær relasjon til fostermoren og ønsker samtidig å bli godt likt av Signe. Dette gir hun innsikt i samtalen på en annen måte enn de deltagende i samtalen. Det er denne innsikten man som leser også blir vitne til: «[...] det er antageligvis bare jeg som forstår at hun bedriver høflig småprat, hun er under gjennomsnittet opptatt av klima, spesielt hvis hun ikke får barnebarn [...]» (Flatland, 2022, s. 218). Dette belyser hvordan fostermoren, som den urbane karakteren hun representerer, deltar i samtalen med et overfladisk engasjement. Hennes manglende genuine spørsmål kommer av at hun ikke bryr seg om klima, noe man som leser får innsikt i på grunn av perspektivet. Dette reflekterer at hun prioriterer egen vinning først. Derfor ser man leser hvordan hun prøver å blende inn i den stedlige praksisen.

På lik linje kan den betente ulvedebatten sees på fra to ulike sider, med bygd og by som polariteter av saken. «- Me får sjå, da, kor mange av sauene dine som blir skamfert og drepne av gaupe og ulv denne sommaren, seier pappa. - Åh, er det ulv her, spør Mathilde begeistra. - Dessverre, seier mamma bak oss [...]» (Flatland, 2022, s. 196). Videre forklarer Johs, som er nåværende forteller, at moren hadde vært på Dagsnytt 18 for noen år siden, og hadde da fått trusler fra «[...] såkalla dyrevernarar som aldri har sett sine bein i eit sauefjøs [...]» (Flatland, 2022, s. 196). Hennes irritasjon og standpunkt ovenfor bygdefolk blir tydelig når hun omtaler de som «såkalte dyrevernere», noe som er et bevisst grep fra forfatterens side for å etablere et inntrykk av hvordan det oppleves som frustrerende fra bondens side at noen uvitende skal blande seg inn. På grunn av Mathildes naivitet, er det naturlig å tro at hun faller innenfor denne kategorien som «dyrevernere». Det er også hensiktsmessig å understreke hvordan Johs nå står i en liknende posisjon som Mathilde gjorde mellom Signe og henne fostermamma, slik jeg belyste i forrige avsnitt. Han rives også av en ambivalens mellom Signe og Mathilde, noe som tydeliggjøres når han avbryter samtalen for at moren ikke skal rekke å uttale seg ytterligere. Dette tydeliggjør også den flerstemte romanens kvaliteter, da et perspektivbytte får frem hvordan det nå er Mathilde som ikke oppfatter totalbildet som kommunikasjonen springer ut fra. Altså er det ikke et perspektiv i romanen som har monopol på handlingens fremstilling.

Helga Flatland bruker sin implisitte autoritet som forfatter til å formidle hvordan også konfliktene i seg selv, og derav problemløsningene, er flerstemt. Det er ikke noen enkel løsning på utfordringene, fordi det er mange faktorer som er inne i bildet. Generelt blir det ofte formulert at bonden og folk fra distriktet er imot ulv. Men svært få er imot ulven som art, men fordi den oppholder seg på områder som ødelegger for bondens næring og livsgrunnlag, noe som gjør at beiteområder går tapt (Kvikstad, 2014). Samtidig er det

ofte slik at ulven ikke dreper sauene, men snarere «leker» med den. For en bonde, og mennesker generelt, er det vondt å se at egne husdyr har det vondt. Samtidig er det på en annen side etiske perspektiver knyttet til ulven som dyr. Problematikken er altså ikke svart-hvitt, men svært nyansert. Selv om Flatland ikke formidler dette direkte, kreves det forståelse for samfunnet for å kunne forstå kompleksiteten i diskursene.

Ulvedebatten som har pågått i lang tid, bruke som et konkret eksempel på splittelsen mellom sentrum og periferi (Therkildsen, 2022). Dette reflekteres i romanen. Teorien om at «[...] all societies need strong sanctions, rules and norms to make people aware of and conform to a social order that is based around certain values and interests», står dessuten sterkere i et mindre lokalsamfunn (Holloway og Hubbard, 2001, s. 180). Dette skyldes solidariteten sambygdingene viser ovenfor hverandre. Solidariteten ovenfor lokale innbyggere utgjør bygdas viktigste ressurs og opererer derfor som stedets grunnpilar.

Bokens vendepunkt oppstår når relasjonen mellom Mathilde og Andres blir avslørt. Bygda vokser da frem som en svært tydelig enhet, da de lokale har samkjørte reaksjoner spesifikt rettet mot Mathilde. «Hele bygda vender ryggen til, på en måte som er umulig å konfrontere, for ingen sier noe. [...] For endringa er subtil og imponerende samkjørt, som hadde de avtalt kodene og opplegget før jeg kom tilbake» (Flatland, 2022, s. 267). Dette tydeliggjør hvordan bygda evner å fryse ut individer av samfunnet, basert på rykter som spres som ild i tørt gress. Dette viser igjen til hvordan sambygdingene viser solidaritet ovenfor hverandre. Altså vurderer de ikke nødvendigvis sider av saken, men støtter de som er lokale.

### **3.3 Rotløs versus fotfeste: den moderne byen**

I introduksjonen av Johs og Mathilde blir kontrasten mellom deres ulike tilhørighet tydelig. I prologen presenteres Johs i et tilbakeblikk der han deltar i en kappleik - en tradisjonell konkurranse innenfor folkemusikk. Morfaren Johannes, poengterer hvor viktig det er å spille fele med føttene. «-Kom igjen, Johs, føtene for faen! Johannes heldt blikket mitt, smelte dei harde sålane på sine egne sko så hardt i golvet at ekkoet gjalla i veggane i gymasalen. [...] - Du kan ikkje spele fele utan føter, Johs» (Flatland, 2022, s. 7). Trampingen av føttene blir slik et symbolsk bilde på de som en fotfestet og forankret familie. Overføringen av forfedrenes arv forsterker dessuten ideen om hans dype røtter (Haugen & Villa, 2008, s. 147). Johs' sterke relasjon til omgivelsene gjenspeiler seg også utover teksten da han stort sett beveger seg i lokale omgivelser, med slektsgården som kjernen i fortellingen.

Mathilde derimot utgjør en kontrast til Johs, da hun kan beskrives som rotløs. Å beskrive en person som rotløs er en hensiktsmessig metafor for å beskrive en tilværelse der personen ikke opplever tilhørighet noe sted, som en konsekvens av at man er skjøvet vekk fra sitt opprinnelsessted («Rotløs», u.å.). Det indikerer altså at man står uten et fast holdepunkt og sterke forankringer. Når man som leser blir kjent med Mathilde for første gang, sitter hun klar til avgang på et fly på Tromsø lufthavn sammen med mange japanske turister.

Den totale overgivelsen av kontroll, og det å skru av mobilen, være utenfor rekkevidde, er det eneste som kurerer søvnløsheten jeg har hatt hele livet. [...] det å sveve langsomt over Nordmarka eller Mjøsa fyller meg alltid med en rolig forventning (Flatland, 2022, s. 20).



Hennes fugleperspektiv reflekterer hennes stadige bevegelse over områder, og symboliserer slik hennes flyktige tilværelse. I det de tar av mot Gardermoen ser hun ned på endeløse kvadratkilometer med ubebodd skog og føler på en deilig følelse av å befinne seg langt ovenfor bakkenivå. At hun er så langt over bakkenivå, kan også vise til hennes manglende bakkekontakt og fravær av jordnære egenskaper.

I forlengelse av de symboltunge scenene hvor Johs og Mathilde blir introdusert, blir deres ulike tilhørighet satt opp som kontraster. De blir satt inn i ulike kontekster, hvor Mathilde som bor i Oslo assosieres med frihet og mobilitet, mens Johs som tramper med føttene i bakken før en kappleik, har kontakt med omverdenen. Introduksjonen fungerer slik metaforisk for deres forhold til steder. Denne kontrasten mellom bygd og by samsvarer med de fortsatt eksisterende forestillingene om at tradisjon står sterkt i bygdesamfunnene og at det fungerer som motvekt til det flyktige (Haugen & Villa, 2008, s. 147).

Den rotløse tilstanden til Mathilde blir dessuten underbygget i teksten gjennom interessante metaforer. Når Mathilde spør fostermoren sin om det er noe hun angre på, svarer hun: «At du ikke fikk noen søsken [...], jeg tror du hadde hatt godt av det, en ordentlig familie, mer forankring og retning. Et magnetkompass, la hun til» (Flatland, 2022, s. 229). Et magnetkompass brukes til å orientere seg etter riktig retning for å navigere seg til riktig destinasjon. Dette viser til kompassets stabile referansepunkt. I forlengelse av det, er det her en metafor på hvordan forankring til steder og familie forbinder mennesker på fysiske- og følelsesmessige nivåer i livet. Mathildes manglende forankring tidligere i livet kan derfor sammenlignes med å orientere seg i skogen uten kompass. Uten et stødig referansepunkt fundert i sted og familie, opplever fostermoren at hun som følge av det til tider er desorientert.

Bokens tittel, *Etterklang*, spiller på hvordan morens rastløse sjel har preget Mathilde. Moren var forfatter og ga ut sin første, av totalt sju romaner, når hun var 25 år. Det kommer tydelig frem i teksten at Mathilde minnes moren sin i kraft av sitt yrke. «Et av de tydeligste minnene jeg har av henne, er at hun sitter og skriver, utilgjengelig, med store høretelefoner kobla til den gamle discmanen» (Flatland, 2022, s. 31). At hun vektlegger hennes utilgjengelighet, antyder at Mathilde fortsatt husker hennes ikke-tilstedeværelse i voksenalder. Mot romanens siste sider får vi dessuten avslørende innsikt i hvordan moren var som person, og kan se tydelige koblinger til Mathildes væremåte. I likhet med Mathilde var moren også besatt av menn og deres bekræftelser. «[...] hun fikk skylapper på, ble nesten psykotisk av å bli avvist av disse mennene hun selv ikke engang ville ha i utgangspunktet. Det var ikke til å bli klok på» (Flatland, 2022, s. 255). Dette er beskrivelser som Mathildes fostermamma, altså søsteren til moren, forteller. Moren fremstår derfor også som en svært ambivalent person. I samme sekvens kommer det frem at moren og faren dør i en bilulykke. Dette skjer raskt etter at Mathildes far hadde bestemt seg for å gå fra moren, noe som gjør at Mathilde mistenker hun for å være skyldig når hun spør om det var hun som kjørte bilen. Det er likevel hensiktsmessig å bemerke at dette blir stående som tomme rom for leseren. Disse beskrivelse, er likevel alle preget av utålmodighet og konstant bevegelse, noe som også er et stort kjennetegn ved fremstillingen av Mathilde. Derfor kan det også knyttes til det urbane, som kjennetegnes av mobilitet og forandring.

Den konstante bevegelsen som er knyttet til Mathilde og hennes relasjoner, står i sterk kontrast til roen på bygda. Dette er derfor med på å definere forestillingen om byen.

Mathilde forklarer at hun og moren har reist bort hver jul de siste femten årene (Flatland, 2022, s. 106). Dette bekrefter igjen den stadige bevegelsen de assosieres med, og står i direkte kontrast til bygda. «Det er tradisjon, sier Andres, tradisjon, sier Johs, slik har vi alltid gjort det, alle har alltid, i alle tider, og jeg har aldri følt meg mer rotløs enn her [...]» (Flatland, 2022, s. 209). Den sykliske tidsforståelsen gjør at livet på bygda i mye større grad fremstår som forutsigbart, rolig og forankret.

Flatland har bevisst gitt karakterene egenskaper i lys av stedene de er fra. Dette bygger på de allerede eksisterende forestillinger folk har om sted. Hver sommer kommer barn fra byen på gratis gårdsferie hos familien i Telemark, i regi av Signe – moren til brødrene. Tormod, faren til brødrene, brukte å erte Signe med at det var en del av «deurbaniseringsprosjektet» hennes, men hun responderte bare med «[...] at det i så fall bare er ein bonus om dei får vite kor maten faktisk kjem frå» (Flatland, 2022, s. 111). Dette viser at også «byen» er et forestilt sted. Signe antyder en forestilling om at folk i byen har andre verdier og erfaringer enn dem, og at hun i hennes «deurbaniseringsprosjekt» har et implisitt mål om å eksponere barna for realiteten. Hun har altså en forestilling om at byen ikke gir fullstendig forståelse om samfunnets helhet.

Johs minnes tilbake til somrene det kom barn på gårdsferie, og husker spesielt sommeren da han var elleve, og Andres var tolv år. To gutter på samme alder med navn Kim André og Thomas, var blant barna som kom på besøk fra Oslo. «Andres og eg oppdaga raskt at alt med hadde, alt me visste og kunne, alt me gjorde, var smått og barnsleg i forhold til Kim André og Thomas» (Flatland, 2022, s. 112). Dynamikken mellom brødrene og guttene fra byen er interessant sett i lys av begrepene majoritet og minoritet. Nettopp fordi det virker som om majoriteten her defineres ut fra en større kontekst enn bare det lokale område de befinner seg i. Selv om byguttene er på besøk i landlige strøk, og oppholder seg i et forholdsvis ukjent terreng, har de selvtillit lik en majoritetsgruppe. Dette antyder at de identifiserer seg med en gruppe som befinner seg på et høyere nivå i makthierarkiet, og at de som følge av det har høyere prestisje og mer innflytelse. Mer spesifikt anser de seg selv som representasjoner av byen, og ene alene på grunn av det har de også mer makt til å bestemme hva som skal gis kredibilitet og ikke. Altså skjer det implisitte forhandlinger også mellom barna, basert på stedene de representerer. Disse forhandlingene er muligens underbevisste og skjult av ytre handlinger, men med et analytisk blikk kan man se hvordan det reflekterer deres syn på periferi og sentrum.

Guttene fra byen benyttet sin sosiale status til å påvirke hva som ble ansett som prestisjefyllt, noe som påvirket Andres og Johs sin selvtillit da det ikke samsvarte med hva de hadde.

Hele den sommeren ble en konkurranse Andres og jeg ikke kunne vinne. Alt vi kunne vise dem, kunne de overgå. Faren deres satt i fengsel, hadde tatovering på halsen, moren jobbet i billettluke på Oslo Spektrum og kunne få rabatt på alle de kuleste konsertene (Flatland, 2022, s. 112).

De var tydelig misunnelige. Når byguttene kommenterte at brødrene luktet fjøs og drit, responderte Andres med at byguttene luktet «parfymehomo» (Flatland, 2022, s. 112). Når Signe oppdager at sønnene hennes snakker stygt til Kim André og Thomas, tar hun en alvorsprat med dem og sier at de ikke får snakke stygt til dem. «Dei har det ikkje så lett heime, hugs kva dei kjem frå, sa ho» (Flatland, 2022, s. 112). Med en slik formulering, og påpekning av stedet, setter Signe opp byen som en avgjørende faktor i

måten de oppfører seg på. Dette gjør at byen settes opp som en negativ kontrast til bygda. Likevel kan teksten leses på flere nivå, hvorav man kan på et dypere plan forstå at det handler om omsorgssvikt, som også er et stort tema som jeg ikke skal gå inn på her.

Mens moren er dypt forankret i stedet og verdsetter dets tradisjoner og tilknytning til landbruket, viser brødrene en mer kompleks forståelse av sin tilhørighet. Likevel er det viktig å påpeke at dette er fra ung alder hvor det er naturlig at man utforsker identiteter. I voksen alder blir dette gapet mindre da de også i større grad er tro mot distriktene.

### **3.4 Innenfor fire vegger: fremstillinger av og forestillinger om hjem**

Siden hjemmet er et spesielt privilegert sted som rammer inn måten folk fortsetter å tenke på det bredere universet, kan man med fordel bli mer kjent med karakterene på bakgrunn av hjemmets beskrivelse (Cresswell, 2004, s. 25). Hus betraktes som et sted som bærer lag med lag med fortelling, og Bakhtin vektlegger hvordan gjenstander og bilder, både arvede og kjøpte, skaper linjer bakover til fortiden (1981, s. 225). Altså kan man betrakte bygninger som komplekse narrativer med historier bygget over tid. «Awareness of the past is an important element in the love of place» (Tuan, 1974, s. 99). Lojaliteten til historien om fortiden styrkes derfor av konkrete monumenter. Det er innenfor de fire veggene av et hjem at vi utfolder hvem vi er, noe som i litteraturen gir viktige retningslinjer i forståelsen av karakterene.

Hjemmet er dessuten et sted med spesiell betydning og verdi for enkeltindividene. "For many, the most familiar example of place and its significant to people is the idea of home" (Cresswell, 2004, s. 24). Hjem blir, mer enn noe annet sted, sett på som et intimt hvilested hvor man kan trekke seg tilbake fra verdens mas utenfor og ha en viss grad av kontroll over hva som skjer innenfor et begrenset rom (Cresswell, 2004, s. 24). Ved å utforske hjemmene kan man derfor dykke dypere inn i karakterenes personlige- og private liv.

#### **3.4.1 Johannes-huset i Telemark**

Siden gården har gått i generasjoner siden 1600-tallet, er det mange historier som ligger lagret i veggene. Det gjelder også Johannes-huset som er sentral for flere av hendelsene i boka. Siden steder ansees som rom med betydning, må rommet naturligvis være overlatt med mening av enkeltpersoner eller grupper (Turner & Turner, 2006, s. 204). Derfor er det interessant å se hvordan Johannes-huset beskrives fra ulike perspektiv.

I beskrivelsen av Johannes-huset fra Johs' perspektiv, vektlegges Johs' personlige relasjoner til stedet. Altså blir fremstillingen av huset et resultat av hans opplevelse av rommene, hans minner og følelsesmessige tilknytning. Dette i tråd med oppfatningen om at sted er unike opplevelser (Turner & Turner, 2006, s. 207). Johs har ikke vært i huset siden Johannes selv bodde der, og hans første besøk beveger noe i han.

Lukta i gangen. Støv og overmodne epler, harpiks og kaffi. Sjølv om ingen har budd her på ti år, slår den same eimen mot meg idet eg opnar ytterdøra. Det luktar bare Johannes, det er bare han som sit att i veggjar og tak og møblar, bare ekkoet av hans stemme og latter som ljomar i meg da eg bevegar meg gjennom romma (Flatland, 2022, s. 117).

Når Johs entrer gangen, møter han lukten av Johannes. En lukt bestående av en mosaikk av ulike dufter, og utgjør et slags bevis på Johannes' substans. Altså tydeliggjøres hvordan stedssansing fargelegger steder, og påvirker hva leseren legger merke til i lesningen. Luktene som beskrives er kjente, og kan slik assosieres til egne erfaringer. De overmodne eplene kan gi bilder på aldringsprosessen og slik minne om Johannes som et gammelt menneske. Harpiks, også kalt kvæ, som er en seigtflytende masse som utsondres fra sårflater på trær, har en tre-aktig lukt som gjerne forbindes med furupanel eller naturen mer generelt. Det kan gi assosiasjoner til håndverk og tradisjon, og likeledes fela som er svært sentral i Johannes sitt liv og omdømme. Generelt bidrar beskrivelsen av lukt til å bygge opp en atmosfære som gir liv til teksten. Det gir dybde til karakterene og gjør teksten mer engasjerende.

I det han går videre inn i huset vekkes flere minner om morfaren. Igjen viser Johannes seg som en absolutt tilstedeværende karakter i boka. Inne står kaffekjelen fortsatt på komfyren, og stolen står ved vinduet hvor han brukte å spille fele (Flatland, 2022, s. 117). Hans hverdagsrutiner viser seg gjennom fysiske objekter som står igjen urørt. Huset vekker åpenbart minner i Johs som omsider setter hans følelser i sving når han beveger seg rundt. «Da me var barn, fekk me aldri gå inn på soverommet til Johannes, det kjennest nesten ulovleg da eg nå opnar døra» (Flatland, 2022, s. 118). Det at han føler at han gjør noe galt, henger sammen med hans underliggende respekt, og muligens frykt, for den dominerende personen Johannes var. Likevel går han inn på soverommet og kikker inn i klesskapet. Der «[...] heng kleda hans i posar, den eine inneheld alle kvardagsskjortene, alle grøn- eller raudrutete, eg held ei av dei forsiktig opp mot nasen, kvepp til av den sterke lukta av Johannes» (Flatland, 2022, s. 118). Den kraftige lukta av skjortene kan antyde mer enn bare spor etter fysisk aktivitet. Det er også en påminnelse på hans nærvær, selv om han ikke lenger er fysisk til stede. Sikkert er det hvertfall at Johs sanser verden rikt, til kontrast at han ikke sier så mye, og dette blir tilgjengelig for leseren kun på grunn av fortellerposisjonen han har.

Begrepet «erindringssteder» refererer til hvordan minner ikke bare er lagret til hjernen, men også knyttet til bestemte steder, objekter eller omgivelser (Andersson, 1996, s. 11). I eksempelet over er det særlig lukt som viser seg å utløse bestemte minner og følelser. Både eimen som møter Johs i det han går inn i huset, og lukten av klærne til Johannes, får han til å tenke på hans tidligere tilstedeværelse. Klær er det mest personlige av ens eiendeler (Tuan, 1974, s. 99). Man uttrykker seg selv gjennom plaggene man har på seg, og identiteten kommer slikt mye til uttrykk. Lukt sitter også gjerne lenge igjen i klær, og siden luktesansen har en unik evne til å fremkalle minner umiddelbart på grunn av dens sterke kobling til hjernen, fremkaller den slik en ubevisst erindring «[...] som forøker stedets betydning» (Andersson, 1996, s. 11). Også personlige objekter har denne egenskapen. Dette kan forklares av at «A man's belongings are an extension of his personality [...]» (Tuan, 1974, s. 99). Både kaffekjelen på komfyren og en bestemt stol plassert på en bestemt plass, er objekter som begge var knyttet til Johannes. På den måten blir objektene påminnelser om hans liv og virke.

Mormoren til brødrene blir alltid beskrevet i forhold til Johannes. Dette blir også lagt merke til i beskrivelsen av hennes soverom i Johannes-huset. I teksten kommer det frem at de sov på hver sine rom når de levde der, hvorav Johs beskriver mormorens rom som mindre og mildere sammenlignet med Johannes sitt. Dette uten å være bevisst på hvorfor. «[...] kanskje er det lukta, kanskje er det minnet av mormor som sat på senga i den kvite nattkjolen sin og bad kveldsbøn med Andres og meg» (Flatland, 2022, s. 118).

Det er tydelig at hans relasjon til stedet er bygd på minner, noe som legger føringer for hvordan han oppfatter rommet og huset i sin helhet, den dag i dag. Altså er hans sanseoppfatninger helt avgjørende i møte Johannes-huset, og også er et tydelig eksempel på det Neal Alexander (2017) trekker frem som «senses of place» (s. 39). Det innebærer at han har fysisk nærhet og mental avstand på samme tid, altså en tilstand hvor fordypning og løsrivelse foregår samtidig. For å konkretisere eksempelet, er Johs her fysisk til stede i rommet til mormoren, men tankene hans går tilbake i tid til da hun satt på senga og sang kveldsbønn for Johs og broren.

Johs sin opplevelse av rommet til mormoren som mindre og mildere kan forstås ytterligere i lys av et minne han erindrer. På en fjelltur, som Johannes ledet an, ble Johs svært andpusten. Mormoren kom opp bak ham, og selv om hun virket uanstrengt, ser hun at Johs kjenner melkesyren tyngde mer i både legger og lår for hvert skritt han tok. «- Nei, nå må eg snart ha ein pause, sa ho lågt idet ho kom heilt opp til ryggen min» (Flatland, 2022, s. 61). Hennes milde vesen kommer til uttrykk gjennom hennes omtanke og smilende ansiktsuttrykk. Derfor kan man også se Johs sin oppfattelse av rommet hennes som mindre og mildt, i lys av hans oppfatning av henne som person. Dette preger dessuten også hvordan leseren oppfatter mormoren, da beskrivelsene vi får av hun er gjennom Johs' perspektiv. Selv om mormoren er død, får man som leser en formening om hvordan mormoren var som person ved at man blir kjent med henne gjennom Johs sine minner. Beskrivelsene av hennes rom som *mindre* og *mildere* speiler altså Johs' inntrykk av henne, noe som igjen farger leserens forståelse av henne.

I lys av at hus inneholder gjenstander og minner som skaper linjer bakover i tid, blir Johs uforventet kastet tilbake i tid av et minne som utløses på soverommet til mormoren. Han skulle sjekke om haspene i det vesle vinduet fungerte, og i det han åpner vinduet for å slippe inn litt frisk luft, lener han seg ut vinduet og innser at huset burde hatt et strøk med maling. «Kjem samtidig på når eg sist måla dette huset, det var etter at Johannes hadde forsøkt å sette fyr på det» (Flatland, 2022, s. 119). Som leser blir vi vitne til hvordan tanken trigger et dypt minne i han. Minnet kan støttes i teorien til Andersson (1996), hvorav den slitne veggen trigger noe i han som utløser en ny dimensjon ved teksten. Hendelsen skjedde flere år tilbake, men det var ingen som forklarte Johs hva som foregikk.

[...] alt eg veit om hendinga, har eg oppfatta i små drypp her og der, eller eg har overhøyrte pappa som av og til i diskusjonar med mamma, da han fyrst byrja å høyre dårleg og ikkje ante kor høgt han faktisk snakka, nemnde det han kalla drapsforsøket (Flatland, 2022, s. 119).

Dette eksempelet illustrerer godt hvordan litteraturen evner å gi innblikk i den emosjonelle dybden til huset, gjennom erindringssteder (Andersson, 1996). Videre setter Johs ord på hva det gjør med han følelsmessig. «Det riv i meg av minnet om mormors ansikt gjennom glaset mens eg skifta ut dei brannskada plankane under vindauget hennar» (Flatland, 2022, s. 119-120). Hendelsen gir derfor leseren tilgang til skjulte familiehistorier, noe som er med på å nyansere relasjonene og teksten betraktelig.

Ved Mathildes første møte med Johannes-huset, legger også hun merke til lukten, men beskriver den på en annen måte. Dette samsvarer med at de samme stedene oppleves ulikt av ulike individer, og at fortellerstemmen er avgjørende for hvilket inntrykk og sans av stedet man som leser får (Seamon & Sowers, 2008, s. 48). Hennes perspektiv

kommer frem i teksten *etter* at vi har blitt introdusert for det gjennom Johs, noe som også er relevant for leseopplevelsen. Mathilde blir raskt ledet gjennom huset av Johs. Først gjennom kjøkkenet, så stua, videre gjennom et lite bad og til slutt to soverom med hver sin enkeltseng. Når de er ferdige med omvisningen sier Mathilde at «Det lukter søtlig og innesteng, emment, lukter gammel mann» (Flatland, 2022, s. 142). Hennes fornemmelse av lukten i huset gir assosiasjoner til et eldre hus som har vært ubebodd over lengre tid. Som følge av at huset ikke har vært ordentlig luftet over lang tid og klimaet i huset har vært nokså lukket, kan furupanel spesielt avgi en søtlig og intens lukt. Videre kan beskrivelsen av lukten som «emment» forstås som ufriskt og bedervet.

Mathilde assosierer lukta i Johannes-huset med lukten av «gammel mann». Fra Mathilde sitt perspektiv kan det indikere at lukten får huset til å virke gammelt og preget av forfall. Fra Johs' perspektiv derimot, er lukten i mye større grad emosjonelt ladet.

-Det var besteforeldrene våre som bodde her, sier Johs, som for å forklare lukta, -og etter at mormor døde, bodde morfaren vår her alene de siste årene. -Der er han, sier han og peker på et bilde på veggen i det ene soverommet, en gammel mann med hvit skjorte og tørkle i halsen, med en fele i den ene hånda og buen i den andre, han smiler bredt til kameraet (Flatland, 2022, s. 142).

Denne beskrivelsen av fortiden belyser hvordan Johs' bevissthet om stedets historie farger hans nåværende opplevelse av det. Innledningsvis i kapittelet refererte jeg til Tuan (1974) og hans uttalelse om at bevissthet om fortiden er et viktig element i kjærligheten til stedet (s. 99). Røtter og tidligere tilknytning blir dermed trukket frem som nøkkelementer for å utvikle en dypere og mer meningsfull kjærlighet til stedet. Ved å vise Mathilde bildet, gir Johs henne også tilgang til en del av stedets historie, og på den måten kan hun sette lukten hun opplever inn i en ny kontekst.

Eksemplene viser hvordan Johs og Mathilde får ulike assosiasjoner til stedet. Deres ulike oppfatninger av lukten i Johannes-huset, kan forklares ytterligere i lys av Relph sine begreper om autentiske- og ikke-autentiske steder (Seamon & Sowers, 2008, s. 46). Som innflytter til bygda har Mathilde på dette tidspunktet et nøytralt og overfladisk forhold til huset. Dette er en stor kontrast til Johs, som har sterk tilhørighet til huset og erfaring med kompleksiteten av identiteten til stedet, noe som også gir en autentisk opplevelse.

### 3.4.2 Leiligheten i byen

Forestillinger og preferanser for det hjemlige varierer ut fra perspektiv, ønsker og behov. Frihet assosieres med mobilitet, noe som samsvarer med at leiligheten i mindre grad er knyttet til arv og tradisjon. I stedet er den knyttet til fleksibilitet, hvor mennesker med variert bakgrunn og livsstil bor.

Tidligere i analysen beskrev jeg en dialog mellom Mathilde og venninnen hennes rundt Sognsvann, hvor venninnen uttaler at hun anser barneoppdragelse mer forenelig i naturlige og romslige omgivelser. Dette forteller hun i en sammenheng med at hun og mannen har tenkt på å flytte til Rjukan. «-Tenk på all den plassen de får å boltre seg på, de kommer til å bli helt ekstatiske» (Flatland, 2022, s. 99). Uttalelsen til venninnen vekker også et tidligere minne hos Mathilde.

Da en venninne av meg fra Voss tok med seg den fire år gamle datteren sin på Oslo-besøk for første gang og overnatta hos meg, var datteren helt uforstående til konseptet leilighet. Hun kalte leiligheten min konsekvent for «rommet» mitt, skjønnte ikke hvordan jeg kunne kjenne alle de andres som bodde i

huset, og den første kvelden, da de to var på badet og pussa tenner, overhørte jeg samtalen, mamma, *bor virkelig Mathilde her?* (Flatland, 2022, s. 99).

At den fire år gamle jenta fra Voss opplever forvirring over Mathildes bosituasjon, kan knyttes til hennes tidligere erfaringer. Hun er tydelig vant til et annet boforhold og har derfor manglende forståelse til konseptet «leilighet». Dette tydeliggjør hvordan oppfatningen av sted varierer basert på ens oppvekstmiljø og tidligere erfaringer (Relph, 2015, s. 186). Videre kan hennes undring over om Mathilde virkelig bor der, ses i lys av konteksten med koronapandemien, hvor begrensningene i leiligheten kunne ha blitt oppfattet som enda mer isolerende.

Dette minnet, sammen med venninnens ønske om å flytte til Rjukan, er med på å endre Mathildes eget forhold til hjem. Begge viser til folks forestillinger om leiligheter i byen, hvor begge setter det opp som en negativ kontrast til huset på bygda. Etter gåturen, når Mathilde kommer hjem, tar hun disse perspektivene i betraktning når hun ser på sin egen leiligheten. «Da jeg kommer hjem, virker leiligheten mindre enn da jeg dro» (Flatland, 2022, s. 99). Sitatet viser hvordan hennes perspektiv har endret seg i møte med andres. Dette perspektivskifte skjer etter at hun har blitt sparket fra jobben, noe som definitivt dyrker hennes rotløse og flyktige tilværelse. Når hun noen uker etter gåturen med venninnen besøker mammaen sin på Tøyen, lyver Mathilde til henne om at hun sagt opp jobben for å begynne å skrive en roman. I den forbindelse forklarer hun at hun ikke kan sitte i Oslo å skrive, da hun må være der det skjer. Moren stiller seg spørrende til hennes plutselige ønske om å krysse bygrensene. «[...] det finnes noe annet, noe mer, jeg er så lei av alt det overflatiske, det er uinspirerende, sier jeg og kjenner at jeg mener det» (Flatland, 2022, s. 104-105). Mathildes plutselige søken etter mer dyptlodgende verdier enn hva Oslo kan tilby, kan sees i sammenheng med både venninnens og den fire år gamle jenta sine uttalelser knyttet til det å bo i byen.

Tradisjonelt sett har hjemmet blitt ansett som et privat og beskyttet sted. Imidlertid medførte inntoget av koronapandemien, og overgangen til digital undervisning på plattformer som Zoom, en endring i denne dynamikken. For elever betydde dette at deres hjem, som vanligvis var forbeholdt deres private sfære, nå ble åpent for læreren og medelever gjennom videokameraer og mikrofoner. Denne eksponeringen av ens private liv i hjemmet kunne føles invaderende og unnvikende for mange elever, men også for læreren som fikk innsyn i elevens hjemlige arena. Dette strider i mot teorien om at hjemmet er forbeholdt til å være et intimt hvilested, først og fremst (Cresswell, 2004, s. 24). I begynnelsen av romanen var Mathilde videregående lærer i Oslo, og et tekstutdrag viser hvordan hun som lærer følte at hun tråkket over elevenes intimtgrense.

Hun sitter i et stort rom i det om må være et hus, ikke en leilighet, det er i alle fall uhindra sterkt lys fra alle vinduene bak henne. Den digitale undervisninga har gitt meg et uvant og til tider ubehagelig innsyn i elevenes hjem (Flatland, 2022, s. 23).

Undervisning på Zoom ga Mathilde et vindu inn i elevenes private sfære, noe som normalt var begrenset til klasserommet. Det hun oppfatter som ubehagelig innsyn, kan knyttes til Cresswells (2004) poeng om at hjemmet er et senter for mening og omsorg, samtidig som det er et intimt sted hvor man kan være seg selv (s. 24). Dette er noe som Mathilde implisitt bekrefter: «Selv brukte jeg en hel dag på å ommøblere og plassere skjermen slik at jeg eksponerte minst mulig av bakgrunnen, men samtidig fikk flatterende dagslys i ansiktet og ga et inntrykk av romfølelse i den lille leiligheten min» (Flatland, 2022, s. 23). Hun bekrefter at digital undervisning gir stort innsyn til hjemmet,

samtidig som hun signaliserer en bevissthet over hvordan hjemmet fungerer som et spill av personligheten hennes.

At hun bruker en hel dag for å prøve å fikse bakgrunnen, synliggjør noen trekk ved Mathildes personlighet. Deriblant hennes evne til selvscenesettelse. At man selvscenesetter seg selv, refererer til at man ønsker å fremstå på en spesifikk måte fremfor andre. Tidligere i analysen pekte jeg på hvordan romanens tittel kan peke på Mathildes likhet til moren. I forlengelse av det kan Mathildes selvscenesettelse sees i sammenheng med beskrivelser av henne. Når Mathilde er på besøk hos fostermoren sin, forteller fostermoen at Mathildes mor hadde en «stemningsparabol». Med det mener hun at hun kunne lukte stemningen lang vei, fordi hun tok inn de minste signalene fra folk (Flatland, 2022, s. 102). Denne «parabolen» antyder at hun har de emosjonelle antenne utenpå, og er derfor veldig oppmerksom på andres meninger om dem. Mathilde reflekterer over beskrivelsene, og ser hvordan dette også kan ha en negativ side. «Jeg kommenterer ikke min stadig større mistanke om at den innsikten også kom med en stor og selvopptatt skyggeside mamma aldri nevner [...]» (Flatland, 2022, s. 102). Altså ser hun en sammenheng mellom morens innbilte stemningsparabol og hennes mistenksomme holdninger mot andre. Dette tydeliggjør hvordan hennes selvopptatte side også kan ha negative konsekvenser for hennes personlighet og relasjoner. Det Mathilde ikke er oppmerksom på, er hvordan de samme egenskapene preger hun. Hun er også selvopptatt, hvor hennes ønske om kontroll kan gjøre hun utilregnelig i nære relasjoner.

### **3.5 Den patriarkalske bygda?**

Som den foregående analysen har vist, er karakterene i boka knyttet til ulike steder. Steder er tett knyttet til kjønnsperspektiver, da de er fundamentert i selve stedet. «At first glance many people do not see a link between sexuality and place. But like any other form of social relation (class, gender, race, etc.) it is constituted, in part, geographically” (Cresswell, 2004, s. 104). Kjønn opererer altså som en sosial kategori som påvirker menneskets plass i samfunnet. Familien i Telemark, mest representert av Johannes, Johs og Signe, er knyttet til slektsgården som representerer tradisjon, forankring og tilhørighet. Mathilde derimot er knyttet til byen, et sted for utforskning, muligheter og frihet.

I dette kapittelet velger jeg å konsentrere meg om å se nærmere på sted og kjønn i konstruksjonen av bygda. Historisk har bygda «[...] gjerne vorte assosiert med tradisjonelle kjønnsroller og ein patriarkalsk ideologi» (Almås et al., 2008, s. 20). Dette bygger på tanker fra det gamle bondesamfunnet hvor fast arbeidsdeling, og hierarkiske relasjoner der mannen var familiens overhode, dominerte. De patriarkalske strukturene verdsatte mannens styrke, autoritet og uavhengighet, fordi det var kvaliteter som ble ansett som fordelaktige i distriktene. I romanen er relasjonen mellom sted og kjønn langt mer komplekst.

#### **3.5.1 Patriarkatet**

I en anmeldelse av boken blir Johannes beskrevet som en selvutnevnt pater familias (Straume, 2022). Det blir synlig allerede under prologen, at Johannes bruker et kontrollerende språk når han veileder Johs på fele. Som leser får man et inntrykk av at Johannes står i maktposisjon tilknyttet nære relasjoner, noe som også ser ut til å gjelde



selv om han er død. Siden gården har gått i generasjoner siden 1600-tallet, er det mange historier som sitter i veggene. Johannes var en anerkjent og godt likt mann i bygda, men gjennom en rekke tilbakeblikk, anekdoter og enkeltepisoder, skrives han frem som overvåkende og en plageånd innad i familien. Selv etter hans død, føler Johs fortsatt på morfarenens tendens til å overvåke familien og ha meninger om hvordan gården bør drives i dag. Dette tydeliggjør Johannes som patriark, og hvordan han har satt sitt preg på huset som minner de gjenværende om fortiden. «Eg følar at Johannes sit i kvar tømmerstokk og fordømmer og mistrur, ristar på hovudet og ropar, han, av alle, veit du kven som har budd her, kva dette huset har romma, og så kjem han der og øydelegg» (Flatland, 2022, s. 127). «Han» viser til Johs, og her blir det svært tydelig hva Johs tror morfaren tenker om at det var han som overtok hovedhuset. Han fremstilles dessuten som en usympatisk person, selv om enkelte, deriblant Signe, også ser på han med beundring og kjærlighet. Tekstens norm uttrykker derfor hvordan patriarkalske strukturer kan manifestere seg i hverdagslige situasjoner, skjult for omverdenen.

Gjennom tilbakeblikkene som skildres får vi innblikk i Johs sin barndom med Johannes til stede. Deres anstrengte relasjon vokser frem som et resultat av Johannes sin brutalt ærlige måte å kommunisere på. «Det er enda godt du er fin å sjå på, sa Johannes til meg, enda godt, når du fyrst er så talentlaus» (Flatland, 2022, s. 10). Selv om Johs har blitt raket ned på av morfaren sin flere ganger, bruker han fortsatt hans berømte rykte når han omtaler seg selv i senere tid, noe som reflekterer ærefrykt. «[...] - du veit kven morfaren min var? Eg kjenner inga skam over å bruke Johannes på denne måten, det er dessutan kanskje ein av få ting ved meg han ville anerkjent» (Flatland, 2022, s. 9-10). Sitatet tydeliggjør Johs sine faktiske tanker om Johannes, hvorav det er få ting han anerkjenner med barnebarnet sitt, men på grunn av deres familiære bånd og hans status i samfunnet, vinner ikke Johs noen ting av å konfrontere han. Dette kan knyttes til dominansmønstrene til landlige familier, som typisk blir beskrevet som patriarkalske, hvor faren i familien historisk har blitt sett på som den avgjørende kraften i familiesaker (Urey & Henggeler, 1983, s. 41). Johannes utøver dominans og kontroll ved å snakke nedlatende til andre, og siden de patriarkalske verdiene internaliseres og opprettholdes over generasjoner blir han ikke konfrontert for holdningene sine. Den hegemoniske strukturen opprettholdes.

En sentral scene for å forstå sammenhengen mellom sted og kjønn får vi i beskrivelsen av Johannes-huset, under minnesamværet etter mormorens begravelse. Da blir det trukket fram at moren fremstår underdanig sett fra Johs' oppfatning av huset. Dette mønsteret gjenspeiles også mens Johannes levde.

Me heldt minnesamværet i gamlestova heime, omgjevne av Johannes sin arv, ingenting der var mormors, ho fanst ikkje i det huset, ikkje i sølvskeiene som hang frå hjørneskapet, ikkje i dei vovne sengeteppa i kronesengene, ikkje i damaskdukane, ikkje i lysestakane, i serviset, ikkje i fotografia av Johannes sine forfedrar på veggane, alt var hans, det var nesten ikkje merkbart at ho sjølv ikkje var der (Flatland, 2022, s. 200-201).

De kjønnsdiskriminerende holdningene reflekteres av det faktum av hun *ikke* representeres gjennom noen konkrete objekter eller eiendeler. Sitatet illustrerer derfor hvordan mormorens fravær og underrepresentasjon i huset speiler den undertrykkende og patriarkalske dynamikken i familien. Little (2002) skriver at «[...] space and sexuality are inextricably linked. By looking at the representation of various social spaces in the rural community it is possible to recognize the clear assumption of [...] the dominant (and possible exclusive) form of sexual identity (s. 158). Selv om Little (2002) kommuniserer

dette i lys av hvordan bygdesamfunnene er ekskluderende ovenfor homofile og lesbiske identiteter, kan den også sette lys over hvordan de rurale områdene ekskluderer mennesker basert på kjønn. At mormoren er underrepresentert i de fysiske omgivelsene kan derfor leses som et tegn på hennes underdanige rolle i familien og lokalsamfunnet. Dette i tråd med hvordan Bakhtin (1981) vektlegger at gjenstander skaper linjer bakover til fortiden (s. 225). Mangelen på gjenstander speiler derfor at hun blir oversett og ikke verdsatt på lik linje med Johannes.

Johannes har et patriarkalsk syn på kvinner, hvor han anser de som objekter. I tillegg til at Johannes var nedlatende mot sin egen kone og familie, hadde han også et kvinnefiendtlig syn mot andre kvinner. Beskrivelsene som avdekker disse sidene ved han kommer frem i løpet av de første sidene i romanen, da Johs minnes tilbake til noe Andres tidligere har sagt. «Du må passe deg så du ikkje plutseleg endar til sengs med ein slektning av oss, sa Andres ein gong, det er heilt vilt usannsynleg at ikkje Johannes sette ungar på fleire enn mormor, slik han heldt på» (Flatland, 2022, s. 10). Dette speiler patriarkatets kontroll over kvinnelig seksualitet, noe som bidrar til å forme holdningene og derav praksisen til Johannes. Dette resonnerer med Andres´ advarsel til Johs, som implisitt antyder at han enten var en reell rundbrenner før ekteskapet eller at han har vært utro i løpet av det.

Patriarkatet forsterkes dessuten gjennom de dystre sagnene, som er en svært sentral komponent i teksten. Sagnene flettes inn i historien gjennom tilbakeblikk, hvor ordensaspektet er lik analepsen (Gaasland, 1999, s. 37). Det vil si at handlingen hopper tilbake i tid for å presentere tidligere hendelser som viser seg å være relevant for forståelsen av historien. Deres funksjon er å bygge opp rammen, og derav øke forståelsen for nåtidshistorien. Derfor kan de fungerer som undertekst i fortellingen. Alle sagnene blir fortalt av Johannes før han skal begynne å spille fele. Konteksten hvor han forteller om disse, blir gjerne rammet inn av tidligere betydningsfulle hendelser. Andres, som gjerne oppleves som den direkte av brødrene, responderer til Johannes etter siste sagn i boka er fortalt. «[...] desse sogene er jo bare omskrivingar, det veit alle» (Flatland, 2022, s. 281). Videre forteller han hvordan han mener at det er omskrivinger av ulydige kvinner med dårlig moral som straffes (Flatland, 2022, s. 281). Dette belyser Andres´ bevissthet knyttet til de patriarkalske holdningene Johannes har.

Johannes representerer altså patriarkatet i *Etterklang*, men beskrives likevel med ambivalente egenskaper. Signe beskriver han innledningsvis som en feministisk pioner, noe som står i direkte motsetning til hans beskrivelse som kvinnehater. Johs stiller seg likevel uenig. «Ingen protesterte på det heller, men det er i beste fall ei velvillig omskriving av den diktatoriske og innfallsrike måten Johannes styrte omgjevnadene sine på» (Flatland, 2022, s. 11). At datteren beskriver han som en «feministisk pioner» til tross for at han uttrykker misogynt, fremstiller han som en kompleks karakter. Hans feministiske sider kommer ikke så mye til uttrykk i selve handlingene, men kan leses ut fra familierelasjonene. Johs fikk to sønner før Signe, noe som kan leses ut av familiekartene jeg har utarbeidet og referert til innledningsvis. At Signe, som yngste datter, fikk odelsrett strider derfor imot de tradisjonelle kjønnsperspektivene. Landbruket har blitt konstruert til å være en maskulin arena, noe som innebærer at eldste sønn tradisjonelt har blitt tildelt ansvar for gården (Brandth & Haugen, 2008, s. 105). Derfor kan hans valg om å tildele gården til Signe, ansees for å være et radikalt, og dessuten et feministisk, valg. Sett fra et slikt perspektiv kan han derfor argumenteres for å være både en feministisk pioner og kvinnehater.

### 3.5.2 Matriarkatet

Selv om jeg argumenterte i innledningen at patriarkatet ofte dominere på rurale områder, må kjønnsrelasjoner, som alle andre typer sosiale relasjoner, i bygdesamfunnene sees i lys av det bredere forholdet mellom menn og kvinner og den komplekse interaksjonen som foregår mellom dem (Little, 2002, s. 117). Innad i familien var Johannes som sagt svært kontrollerende, og hans sterke formeninger om tradisjoner videreføres nå av brødrenes mor, Signe. Hun viser seg som en dominerende person på slektsgården, og nå er det hun som viderefører de patriarkalske stemmene til Johannes. Det vil si at det er hun som kvinne som har den primære makten og autoriteten, og i lys av det tar beslutninger som angår familien.

Sosiale relasjoner konstrueres i lys av lokalsamfunnet, husholdningen og antakelser om tidligere relasjoner. Nyere teknologi har ført til økt mekanisering i landbruket, noe som har bidratt til å endre tradisjonelle dominansmønstre (Urey & Henggeler, 1983, s. 41). Derfor har bygdekonene også kunne tatt en mer aktiv rolle i landbruket. Signe er datter av den berømte felespilleren Johannes, og siden hun fikk odelsrett på slektsgården kan man anta at hun også har overtatt hans autoritære væremåte. På grunn av hans opparbeidede berømmelse, føler nok Signe dessuten på et ansvar for å videreføre det gode ryktet. Selv har hun drevet gården i mange år, men nå har den gått videre til hennes eldste sønn, Andres, med god hjelp fra broren Johs. Likevel er hun, på samme måte som Johannes var, høyst tilstedeværende i den daglige driften på gården. Slik vi har sett i tidligere beskrivelser av Signe, oppfattes også hun som en leder av samtlig. I kapittelet om «bygda som lukket enhet» skrev jeg hvordan Mathilde opplevde en frykt ovenfor Signe. Dette skyldtes at hun la merke til hennes ledende egenskaper.

Jeg hare bare så vidt snakka med henne et par ganger siden jeg flytta hit, men jeg har likevel en sterk følelse av henne, Johs og Andres snakker om henne eller refererer til henne hele tiden, nesten uansett hva vi snakker om (Flatland, 2022, s. 160).

Dette bekrefter at selv om det er Andres og Johs som har tatt over gården på papiret, har Signe en betydelig innflytelse og innvirkning på beslutningene som tas. Ved at brødrene referer til hun hele tiden, gjør at også de anerkjenner den autoritet hun viser. Altså vokser silhuetene av matriarkatet frem, da Signe har den sentrale og dominerende posisjonen i familien.

Signes forventning om tradisjon og rutine på slektsgården kan i stor grad forklare i hennes ønske om kontroll. Dette ønske om kontroll ser vi blant annet i forkant av høytider. «Frå midten av desember lét eg mamma så å seie flytte inn, både og eg og alle innser at eg ikkje har sjans til å førebu jula slik den skal vere, halde og hugse detaljane i alle tradisjonane» (Flatland, 2022, s. 127). I tillegg gjenspeiler det seg når det er tid for å hjelpe broren til Signe, altså onkelen til Johs, med saueflytting. Da skjer det Johs har fryktet. «Mathilde gjer alt feil. Mamma har som vanleg regien, trass i at det ikkje er hennar sauer [...]» (Flatland, 2022, s. 191). På grunn av Signes ledende rolle, plasserer hun Mathilde i innkjørselen til den ene naboen for å passe på blomsterbedet hennes. Likevel står Mathilde alt for nært veien og skremmer sauene i stedet, slik at de springer i alle retninger. «- Er ho heilt idiot, eller, ropar mamma til meg i det ho legg på sprang etter eit par sauer som er på full fart mot den høgt skatta grønnsakshagen til Turid» (Flatland, 2022, s. 192). Den kaotiske situasjonen kan sees som et resultat av at morens forventninger om rutiner og implisitt kunnskap ikke imøtekommes av Mathilde. Dette

skyldes Mathildes mangel på relevant erfaring, noe som fører til at hennes rolle som innflytter forsterkes.

Signes dominante lederrolle gjør at folk rundt opptrer varsomt rundt henne. Etter saueflyttinga er de fremme på setra som tilhører gården, og de setter seg ned for å spise. Faren til Johs og Andres innleder samtalen. «- Hugsar de korleis Johannes sat her og spelte for sauene, spør pappa, heilt tydeleg for å blidgjere mamma» (Flatland, 2022, s. 194). Her ser vi hvordan faren gjør seg selv underdanig, ved å vise respekt og lydighet ovenfor hans kone. Likevel skjer det noe svært interessant i etterkant, da Andres velger å narre Johannes i alle sitt påsyn. «- Og korleis dei rømte på flekken, dei tålte ikkje lyden av hardingfele, som fleire av oss [...]. Mamma reiser seg, går inn i hytta» (Flatland, 2022, s. 194). Mens Mathilde ler av Andres sine utsagn, prøver Johs å redde situasjonen med å forklare at det skyldtes at han var påvirket av alkohol. Likevel tar moren avstand til kommentarene hans ved å gå i fra bordet, og signaliserer at det ikke er greit å snakke slik om nær familie. I forlengelse av dette eskalerer diskusjonen og derav morens reaksjon.

Mamma smeller igjen hyttedøra, og eg stira på Andres, forstår ikkje kva som har skjedd med han. Ein ting er at me innover i familien av og til kan gjere vennleg narr av Johannes, spesielt om ikkje mamma er til stades, men overfor alle andre gjeld dei same reglane som alltid: Det snakkar me ikkje om til andre, som mamma alltid sa om det aller meste da me vaks opp (Flatland, 2022, s. 195).

Mye av den komplekse familiedynamikken skjer på grunn av dets skjulte strukturer. Utdraget viser at det eksisterer interne familiekoder som alle er bevisste over. Her handler det om at man ikke skal narre familiemedlemmer i andre sitt påsyn, noe som mest sannsynlig bunner ut i et ønske om å vedlikeholde deres gode rykte i lokalmiljøet. Det er likevel spesielt interessant at Johs uttrykker at man kan gjøre vennlig narr av Johannes, *spesielt når Signe ikke er til stede*. Dette indikerer igjen til at nærværet til deres mor gjør at man regulerer atferden, noe som er med på å definere hun som en matriark.

## 4.0 Drøfting

I drøftingsdelen skal jeg trekke frem noen funn fra analysen, og se de i sammenheng med oppgavens problemstilling. Derfor ser jeg det som hensiktsmessig å repetere problemstillingen, som har følgende ordlyd:

«Hvilke sammenhenger mellom sted og identitet uttrykkes i Helga Flatlands roman *Etterklang*?»

### 4.1 Sted, språk og identitet

Konstruksjon av identitet skjer i møte med andre mennesker. «Det er gjennom samhandling med andre individer og grupper at vi utvikler en forståelse av hvem vi er» (Brandth & Haugen, 2008, s. 271). Hvem man identifiserer seg som og med, påvirker også hvilke normer og forventninger man handler etter. På samme måte med at mennesker har grunnleggende behov som ernæring, hvile og hygiene, blir tilhørighet og røtter også trukket frem som en essensiell faktor for optimal livskvalitet. «It is utterly part of our nature to want roots, to need roots, to struggle for roots, for some place that is recognized as mine, as yours, as ours» (Robert Coles (1970) in Relph, 2015, s. 183). Derfor er sted tett forbundet med identitet, da det gir både geografisk og kulturell tilhørighet.

I denne oppgaven har jeg definert sted som en unik lokasjon med ansamling av materialiteter, betydninger og praksiser (Cresswell, 2019, s. 175). Siden steder forbinder en selv med omverdenen, har de derfor en betydelig rolle i dannelsen av identitet. I forlengelse av det, velger jeg å vise til sitatet fra *Etterklang* som jeg innledet masteroppgaven med:

Det må ha vært rart å ha vokst opp i en leilighet i en by, sa Johs i en av de første samtalene våre, at du ikke aner hvem som har bodd der før deg, hvem veggene rundt deg har romma, litt ... identitetsløst, liksom» (Flatland, 2022, s. 252).

Kommentaren fra Johs viser hans bevissthet knyttet til hvordan sted og identitet er vevd sammen. Som et svar på kommentaren sier Mathilde at identiteten hennes defineres av helt andre ting enn det materielle (Flatland, 2022, s. 252). Hvis man sammenligner deres uttalelser mot Cresswells (2019) definisjon av sted, kan man antyde at de verdsetter ulike kvaliteter ved stedet. Johs peker på det materialistiske, hvor gården har mange objekter som er med på å definere stedet. Alt fra det tradisjonelle møblelementet, utsmykninger og teknologiske maskiner, er alle viktige elementer på gården. Det materialistiske preger altså både det visuelle og praktiske. Mathilde derimot, definerer ikke identiteten sin opp mot det materialistiske, noe som videre kan tolkes til at hun definerer og knytter seg til sted på en annen måte. At hun ikke er knyttet til fysiske, konkrete ting i omgivelsene, kan tyde på at hun i stedet anerkjenner sted ut fra de stedlige praksisene. På gården foregår sauesanking i landlige omgivelser, mens i byen er det uteservering i yrende folkeliv. Mathilde beveger seg mellom steder basert på hvilke praksiser hun ønsker og foretrekker. Sann sett er hun et rastløst menneske, noe som kjennetegner mange mennesker i den moderne verden (Relph, 2015, s. s. 196). Altså ser vi hvordan Mathilde og Johs tilskriver betydning i både det materielle og i de stedlige praksisene.

At Mathilde ikke identifiserer seg med materielle ting, er med på å understreke hennes rotløse tilværelse. Dette kan sees i sammenheng med hennes atferd. I boken konstrueres

hun til å være direkte smakløs til tider, noe som *kan* knyttes til hennes manglende røtter. Siden tilhørighet blir ansett som en essensiell faktor for optimal livskvalitet, vil et fravær at det kunne føle at man mangler noe. Mathilde har verken foreldre, søsken eller et tydelig barndomshjem, noe som kan prege selvkonseptet hennes i form av at hun mangler noe essensielt. Selvkonseptet viser til hvordan man forstår seg selv som ulik fra andre, og er sentrale for hvordan man som individer produserer egne selvbilder og atferd (Hauge, 2007). Altså kan hennes rotløse tilværelse ha en negativ innvirkning på hennes identitetsutvikling. En slik forståelse er i tråd med hvordan steder har en unik evne til å fokusere menneskets intensjoner og forstå kontekster ut fra stedene vi bor og opplever (Seamon & Sowers, 2008). Dette en dessuten pedagogisk sammenheng man er bevisst på i skolen.

Selvoppfattelse og oppfatning av andre er dypt gjennomsyret av sosiale konstruksjoner. Maktstrukturer som eksisterer i samfunnet, påvirker derfor menneskets identitet. «Mennesker konstruerer persepsjonen av seg selv og andre ut fra abstrakte sosiale kategorier [...]» (Hauge, 2007). I forlengelse av dette, påvirker hierarkier både den som er underdanig, og den som er autoritær. Sagnene i romanen kan kobles opp mot bygdas identitet, fordi de bærer med seg betydninger som er med på å påvirke den stedlige praksisen. Det kvinneundertrykkende synet som sagnene formidler, overføres til en gruppe mennesker når de gjenfortelles innad i samfunnet.

I analysen benyttet jeg meg av begrepene majoritet og minoritet når jeg diskutere hvordan Kim André og Thomas så på seg selv som «populære» sammenlignet med brødrene i Telemark. Igjen, viser dette til makthierarkiet. Videre så vi hvordan det svekket selvbildet til Johs og Andres, da de ble konstruert til å være det motsatte. Byguttene hadde en sterk innflytelse på brødrene, og påvirket deres selvoppfattet som barn. Analysen belyste hvordan spesielt Andres, som vanligvis brukte å vinne, ble desperat av å ikke kunne heve seg i de «konkurransene» som de jevnaldrende fra byen la opp til. Når jeg omtaler konkurranse i hermetegn, er det fordi det viser til sitatet jeg brukte i analysen, der byguttene omtaler foreldrene, hvor en er i fengsel og den andre jobber i billettluka i Oslo spektrum, i en positiv forstand. En følelse av mindreverdighet og utilstrekkelighet vokste frem hos Johs og Andres, da de ikke kunne måle seg med lignende «kule» foreldre. Byguttene fikk definisjonsmakten over hva som ble anerkjent som bra og ikke. Dette eksempelet har en direkte overføringsverdi til skolen, da også elever innad i klassen danner et makthierarki seg imellom. På ungdomsskolen spesielt, hvor det ofte samles elever fra ulike steder, er ofte stedene de kommer fra et sentralt referansepunkt når de orienterer seg om hierarkiet. Dette peker på at elever har en inngående, men ubevisst, kunnskap om stedenes verdi, og at de ser sammenhengen til folks identitet.

Begrepene majoritet og minoritet kan dessuten også belyse dynamikkene som foregår når Mathilde er på gården. I dette tilfelle er brødrene en del av majoritetsgruppen. Som jeg beskrev i kapittelet om Johannes-huset, har Mathilde en ikke-autentisk opplevelse av stedet i Telemark, på grunn av hennes tilfeldige involvering med stedet. I lys av dette har hun også en manglende forståelse for det normative landskapet på bygda. Dette fører til en følelse av separasjon fra omverdenen, da hun ikke kan knytte seg til de kulturelle og sosiale kodene som er viktige for lokalsamfunnet. Dette illustrerer hvordan språk, kultur og sted er tett sammenflettet med dannelsen av identitet, og hvordan en manglende forankring i disse elementene kan påvirke ens opplevelse av tilhørighet. Hun kan derfor omtales for å være «out of place» da hun bosetter seg i distriktet (Cresswell,

2004, s. 102-103). I forlengelse av dette er hun stadig i bevegelse, noe som gjør at hun sjeldent faller til ro, og sådan er «on place». Dette står i sterk kontrast til tradisjonen på bygda.

Språk, kultur og sted er tett sammenflettet med identitetsdannelsen. Språket er menneskets verbale måte å kommunisere med andre på, og et viktig verktøy for å gjøre seg forstått. Derfor opptrer språket som en viktig identitetsmarkør. Som vi så i analysen preges dynamikken mellom Mathilde og Signe av å være anstrengt. I forlengelse av det, opplever Mathilde at Signes lederegenskaper forsterkes av dialekten hennes. Mathilde tenker generelt at telemarks-dialekten er bred og «godslig», slik hun selv beskriver den i romanen, men i motsetning til Johs og Andres som oppleves som milde personer når de snakker, opplever hun Signe derimot som bastant og streng, nesten dømmende, på grunn av dialekten (Flatland, 2022, s. 161). Dette synliggjør hvordan språket bidrar til å forme Mathildes oppfatning av Signe sin identitet.

At Mathilde assosierer den samme dialekten på ulike måter, antyder dessuten at det ligger noen forestillinger om deres personlighet i bunn som farger fremtredelsen av det verbale språket. Flatland har derfor bevisst valgt å veksle mellom bruken av nynorsk og bokmål, fordi det viser til ulike regionale tilhørigheter som spiller på de allerede eksisterende forestillingene hos leseren. Dette har Flatland altså gjort for å fremme stedstematikken, hvor nynorsk ofte assosieres til distriktene, mens bokmål til det urbane. Denne kontrasten belyser slik flerstemtheten i boka.

Begrepet stedsidentitet viser til aspekter ved identitet som har med sted å gjøre (Hauge, 2007). I drøftingen har jeg løftet frem noen perspektiver fra analysen tilknyttet sted og identitet, men på grunn av oppgavens omfang har jeg prioritert analysearbeidet. Likevel vil jeg påpeke at konstruksjon av identitet skjer i møte med andre mennesker, noe som gjør steder tilsvarende som kamparenaer. Fordi steder er fysiske og sosiale settinger, foregår det interaksjon mellom mennesker på dem. Derfor blir de arenaer for sosiale forhandlinger, hvor identiteten vokser frem som et resultat av disse.

## 5.0 Didaktisk refleksjon

I analysen av *Etterklang*, og masteroppgaven for øvrig, har sted vært mitt sentrale utgangspunkt. Innledningsvis nevnte jeg mitt sterke engasjement knyttet til å jobbe utforskende med skjønnlitteratur. I dette kapittelet vil jeg derfor reflektere over hva min stedsanalyse har bidratt med tilknyttet dette.

### 5.1 Sted som didaktisk inngang til skjønnlitteratur

Stedsanalysen av *Etterklang* viser hvordan bygda er et sammensatt begrep som kan konstrueres til å være både idyllisk og ekskluderende. Dette er forestillinger som står i sterk kontrast til hverandre, noe som kan forklares med utgangspunkt i den polyfone romanen (Bakhtin, 1984, s. 208). Stereotypiene som Helga Flatland spiller på, bygger på en bevissthet om at stedene preges av visse allmennkjente, men kanskje ubevisste, strukturer. Altså vet vi at steder representerer noe, noe som også er blitt bevist ytterligere i analysen. Flatland skriver frem ambivalente sider ved bygdekulturen, noe som gjør teksten kompleks, og derav god. Interaksjonen mellom de ulike karakterene viser til motstridende meninger, verdier og erfaringer, og derav også ulike oppfatninger av hvordan stedene oppleves. Dette gjør romanen uforutsigbar. Uforutsigbarhet korresponderer til hvorledes teksten inneholder elementer som leseren ikke kan forutse. Tekster som er uforutsigbare, er tekster «[...] hvor der ikke kan lokkes en bestemt sandhed eller mening frem i teksten, men som i stedet insisterer på det uavgjørige, paradoksale og ambivalente, og som endvidere ikke følger bestemte mønstre, men i stedet er flertydige og uberegnelige» (Johansen, 2015, s. 13). Sånn sett er uforutsigbarhet sammenfallende med den polyfone romanen som Mikhail Bakhtin (1934) beskriver. Flertydigheten, og derav uforutsigbarheten, henger sammen med flerstemtheten, noe som helt åpenbart er en bevisst strategi fra forfatterens side i håp om at teksten ikke kan reduseres til én enkelt forklaring, men tolkes på flere måter.

Å utforske litteratur med vekt på de ambivalente forholdene til steder kan skape gode litterære samtaler på grunn av elevenes søken etter entydighet. Elevene må tåle ambivalens for å utvikle seg til å bli kritiske lesere, og nettopp derfor er en slik inngang et godt didaktisk utgangspunkt. I begrepet ambivalens ligger det en forståelse om at man aldri kan tolke teksten ferdig. Begrepet uavgjørighet samsvarer med dette, da det viser til at det er «[...] flere indbyrdes modstridende udgange [...] som ikke kan fastholdes på samme tid, men som alligevel netop skal fastholdes på samme tid. Ingen af dem rigtige; ingen af dem er forkorte» (Johansen, 2022, s. 2). Elever, og mennesker generelt, har et «[...] behov for å skape orden og sammenheng i tilværelsen» (Penne, 2001, s. 208). Uavgjørighet refererer til det motsatte, altså en tilstand hvor man *ikke* kan avgjøre eller definere noe definitivt eller entydig. Derfor opplever man uavgjørighet som utfordrende.

Tanken om at teksten ikke går opp er forstyrrende, men likevel fascinerende da det tvinger en til å utforske teksten ytterligere for å komme nærmere en forståelse. Slik kan uavgjørigheten fungere som en katalysator for innsikt, men også personlig vekst da man må være fleksibel og tålmodig for å tolerere usikkerheten. I forlengelse av denne usikkerheten, ser jeg det som nødvendig å skille mellom fremstillingene av sted og uavgjørigheten av tekstens mening. Dette viser til ulike aspekter ved en tekst, hvor førstnevnte peker mot konkrete skildringer av steder. Disse kan være symbolske, men mindre tvetydig enn den overordnede meningen vi kan hente ut av teksten. Den kan tolkes på ulike måter, hvor forfatteren ikke nødvendigvis har tillagt én riktig tolkning.



Derfor, selv om det kan være forstyrrende og konfronteres med uavgjørige situasjoner, kan det også være en mulighet for læring, vekst og utvikling.

## 5.2 Motstand i litteraturundervisningen

Danning gjennom motstand er perspektiv på litteraturundervisningen som har kommet i søkelyset de siste årene. Martin Blok Johansen (2015) er en som har uttalt seg mye om dette og stiller seg kritisk til forestillingen om at litteratur alltid skal skape forståelse (s. 18). Dette bygger på tanken om en såkalt motstandspedagogikk, som vektlegger at man har godt av å møte motstand i skolen. «Det argumenteres for at elevene på denne måten får erfaring med motstand og erfaring med problemer som ikke gir entydige svar [...]» (Sønneland, 2019, s. 118).

Det er likevel nødvendig å nyansere Johansen sin forståelse av motstand, da han bruker begrepet knyttet til en helt annen type litteratur. Mer konkret bruker han det om tekster som er utenkelige å ta inn i klasserommet (2015, s. 3). *Etterklang* er ikke utenkelig å bruke i en undervisningssituasjon siden romanen er enkel å forstå, men den har likevel komplekse elementer. De komplekse elementene kan knyttes til både flerstemtheten og ambivalensen som vi har sett gjennom analysen. Blant annet ser vi forhandlinger knyttet til både ulvedebatten og bærekraft, hvor analysen peker på stedet som en viktig faktor for hvilke verdier og forkunnskaper man går inn i forhandlingen med. Samtidig ser vi hvordan karakterene, og diskursene, preges av ambivalens. Altså belyser analysen hvordan sted og oppvekst er avgjørende for hvilke verdier man erverver, noe som også er et viktig dannelsingspoeng. Kompleksiteten, og derav motstanden, i romanen kan også knyttes til at det er en lengre tekst hvor man som leser må ta stiling til de diskursene som åpnes. Diskursene vi møter i boka, speiler konkrete diskurser som eksisterer i samfunnet. Dette viser til et didaktisk potensial om kritisk lesning, hvor leseren må strebe etter innsikt i posisjonen som enkeltpersonene står i, for å kunne forstå argumentasjonsrekken deres.

Det er viktig at unge lesere blir presentert for skjønnlitterære tekster som ikke skal lokke frem en bestemt sannhet eller mening, men insisterer på det uavgjørige, paradoksale og ambivalente (Johansen, 2015, s. 7). En polyfon roman, en tekst med flere likeverdige stemmer, skildrer det mangetydige og heterogene og vil være med på å konstruere det ubestemmelige. Altså må man omdefinere de åpenbare tolkningsrammene. Dette skaper et fravær av hermeneutisk forståelse, da nåværende hendelser bygger på en bakenforliggende historie som er skjult for leseren. For å illustrere et eksempel omtalte jeg i kapitlet om sted og kjønn, at Signe er matriarkatet på gården. I den forbindelse sier hun flere ganger i teksten at «Eg tek meg av det», når Johs eller Andres står i en kaotisk situasjon. Hver gang skjer det en merkbar endring i etterkant, uten at vi får noen innblikk i hvordan eller hva hun sier. På grunn av de mange tolkningsmulighetene det tilbyr, kan romanen heller aldri bli «ferdig forstått». Å forstå det hele gir dessuten ingen mening, fordi når man forstår noe, avdekker man nødvendigvis også over noe annet på samme tid (Harstad, 2022, s. 86). I et klasserom vil elever med ulike erfaringer gjøre ulike tolkninger, noe som skyldes at mennesker og omverdenen reagerer og forstår seg selv i relasjon til omgivelsene. Dette kan være engasjerende i form av at de ønsker å oppnå enighet. Samtidig vil de mest sannsynlig oppleve uenigheter seg imellom, noe som kan knyttes til uenighetsfellesskapet. Toleranse for uenighet er en viktig demokratisk verdi, da samfunnet alltid vil stå ovenfor uenigheter, og derfor alltid må håndtere det.

Skjønnlitteratur står altså i en unik posisjon til å formidle tekst på en symbolsk, poetisk og utforskende måte. Altså krever de ikke et tydelig svar. Derfor kan de defineres av deres «unpredictability», som motsetter seg forenklinger, enkle løsninger og entydige svar (Sønneland, 2019, s.115). Dette er gode argumenter for at Flatland heller er en forfatter for massene enn den snevre intellektuelle. I romanen inviteres det til flere lag med meninger og tolkninger, hvor mottakerne kan komme frem til ulike konklusjoner. På grunn av litteraturens egenart og dets potensial til å utfordre forståelser av seg selv og omverdenen, kan kompleksiteten derfor heller ansees som en pedagogisk ressurs. Et slikt perspektiv får frem skjønnlitteraturens evne til å utforske menneskelige erfaringer, følelser og kompleksiteter, noe som dessuten kan forankres i eleven selv.

## 6.0 Avsluttende betraktninger

Den didaktiske utfordringen jeg nevnte tidligere handler om hvordan vi kan skape utforskende tilnærminger til litteraturundervisningen. Denne utfordringen springer ut av et ønske om å fremme forståelse hos elevene i lys av deres nysgjerrighet, kreativitet og personlige engasjement. Skaftun (2009) skriver at det er «[...] viktig at denne leseopplæringen kan legitimeres på måter som anerkjennes av andre enn de som liker å analysere tekster» (s. 101). Altså må vi legge til rette for at analyse av litteraturen oppleves meningsfull i elevenes liv, og ikke bare blir et objekt for analyse. I den sammenheng, kan steder i litteraturen fungere som en konkret inngang som engasjerer elevene, fordi det oppfordrer til å ta utgangspunkt i egne erfaringer. Dette utvikler ikke bare deres analytiske egenskaper, men også deres kunnskap om hvordan steder har betydning for identitetsdanningen. Dette kan underbygges av Louise Mønster (2009) som skriver at “[...] hvis vi anlegger en specific stedlig vinkel på litteraturen, bliver vi ikke bare klogere på os selv, men også på verden. At de to ting hænger uløseligt sammen tillader stedet os nemlig ikke at glemme» (s. 371).

Tidligere var mennesker sterkt knyttet til de stedene de levde på. Imidlertid har den moderne verden brakt med seg en bølge av globalisering, teknologisk innovasjon og økt mobilitet (Mønster, 2009, s. 365). Multinasjonale selskaper og massekultur har blitt mer dominerende, mens teknologiske fremskritt har gjort det enklere for mennesker å bevege seg over store avstander. I dagens samfunn er vi derfor mye mer mobile og tilpasningsdyktige enn før. Den moderne menneskelige tilstanden kjennetegnes av å være rastløs, da vi stadig søker nye opplevelser og erfaringer på tvers av geografiske grenser (Relph, 2015, s. 196). I denne konteksten blir det stadig viktigere å reflektere over vårt forhold til omverdenen og hvordan vi navigerer i en stadig mer globalisert og mobil verden.

Steder er derfor gjenstand for endring (Riel & Vogel, 2022, s. 37). På grunn av bedre teknologi og økt mobilisering risikerer tradisjonelle rom å bli overskygget av virtuelle og digitale miljøer. Denne frykten kan støttes i antagelser om at erfaringer utvides som en direkte konsekvens av at man reiser og lærer mer om verden, og man får fordelen av komparativ kunnskap om forskjellige steder. «There are, however, indications that these experiences are not what they once were, that particularity is being undermined, places are losing their distinctive identities, and that the world is slithering towards a disconnected placeless geography of nowhere in particular» (Relph, 2015, s. 193). Altså pekes det her på hvordan økt mobilitet og mer reising fører til fragmentering av stedsidentitet og svekkede bånd mellom mennesker og deres fysiske omgivelser.

For å imøtekomme den didaktiske utfordringen med å skape utforskende og engasjerende innganger til litteraturundervisningen, kan en grundig lærerfaglig analyse med vekt på sted være avgjørende. Som ungdomsskoleelev var jeg selv frustrert over avanserte tekster. Ved å vektlegge steder i en analyseprosess, kan det skape bevissthet rundt fysiske omgivelser og deres fundamentale betydning i menneskenes eksistens, noe som igjen kan bidra til å forankre litteraturen i elevenes liv og virkelighet. I en skolekontekst vil utforskning av steder i skjønnlitteratur gi perspektiver på hvordan omgivelsene påvirker egen kunnskap, og videre hvordan dette er avgjørende i møte med sin egen forståelseshorisont og utvikling av identitet. Ved å studere relasjonen mellom mennesker og sted gjennom boken *Etterklang*, åpner man opp for at elevene selv oppdager skjulte samfunnsstrukturer der stedenes verdi forhandles, samt forstå seg selv ytterligere i lys av stedene. I et fremtidsperspektiv må vi være oppmerksomme på

stedsbegrepet, både med tanke på digitaliseringens fremmarsj og fra urbaniseringens effekter på lokale samfunn. Nettopp derfor kan sted i skjønnlitteratur være en effektiv inngang for å bevare og styrke bevisstheten om den unike forbindelsen som er mellom mennesker og deres omgivelser.

## 7.0 Referanser

- Abrams, J. B., Gosnell, H., Gill, N. J. & Klepeis, P. J. (2012). Re-creating the Rural, Reconstructing Nature: An International Literature Review of the Environmental Implications of Amenity Migration. *Conservation and Society*, 10(3), 270-284
- Alexander, N. (2017). Senses of places. I Tally, R. J. (Red.), *The Routledge Handbook of Literature and Space*. Routledge.
- Almås, R., Haugen, M. S., Rye, J. F. & Villa, M. (2008). Omstridde bygder. I R. Almås, M.S. Haugen, J. F. Rye, & M. Villa (Red.), *Den nye bygda* (s. 9-28). Tapir Akademisk Forlag.
- Andersson, D. T. (1996). Erindringens steder. I Andersen, M. M. (Red.), *Vinduet* (s. 10-14). Gyldendals tidsskrift for litteratur.
- Bakhtin, M. M. (1981). *The Dialogic Imagination: Four Essays*. University of Texas Press.
- Bakhtin, M. M. (1984) *Problems of Dostoevsky's poetics* (trans. C. Emerson). Minneapolis: University of Minnesota Press.
- Bakhtin, M. M. (1998). *Spørsmålet om talegenrane*. Ariadne Forlag.
- Bauman, Z. (2001). *Community: Seeking Safety in an Insecure World*. Polity Press.
- Belova, O., King, I. & Sliwa, M. (2008). Introduction: Polyphony and organization studies: Mikhail Bakhtin and beyond. *Organization Studies*, 29(4), 493-500.
- Bender, B. (2006). Place and Landscape. I C. Tilley, W. Keane, S. Kuechler, M. Rowlands and P. Spyer (Red.), *Handbook of Material Culture* (s. 303-314). Sage.
- Berg, N. G., & Lysgård, H. K. (2004). Ruralitet og urbanitet – bygd og by. *Plan*, 36(2), 18-25. <https://doi.org/10.18261/ISSN1504-3045-2004-02-04>
- Brandth, B. & Haugen, M. S. (2008). Fra melkefjøs til gårdsturisme: fleksible bønder på ny arena. I Almås, R., Haugen, M. S., Rye, J. F. & Villa, M. (Red.), *Den nye bygda* (s. 267-283).
- Casey, E. S. (2001). *The Fate of Place: A philosophical History*. University of California Press.
- Cresswell, T. (2004). *Place: a short introduction*. Blackwell Publishing.
- Cresswell, T. (2008). Space and Place (1977): Yi-Fu Tuan. In G. Valentine (Red.), *Key Texts in Space and Place* (s. 53-60). SAGE Publications.
- Cresswell, T. (2019). *Maxwell Street. Writing and Thinking Place*. University of Chicago Press.
- Flatland, H. (2022). *Etterklang*. Aschehoug.
- Flø, B. E. (2015). *Bygda som vare: om bygda, elgen og folkeskikken* [Doktorgradsavhandling, Norges Teknisk-vitenskapelige Universitet]. NTNU Open. <https://ntnuopen.ntnu.no/ntnu-xmlui/handle/11250/2360513>
- Fremmedgjøre. (u.å). I *Det norske akademisk ordbok*. Hentet 20.mai 2024, fra <https://naob.no/ordbok/fremmedgjøre>
- Frøyd, Y. & Sandberg, K. L. (2023). Litterær eller lærarfagleg analyse? Om skilnader og nytteverdi i litteraturdidaktisk arbeid. *Norsklæraren* (4), 41-55. Hentet fra [https://static1.squarespace.com/static/5d00b418d9cad80001fc3882/t/6572e34c3237e729050b8929/1702028112810/VA\\_Frøyd\\_Sandberg%234.2023.pdf](https://static1.squarespace.com/static/5d00b418d9cad80001fc3882/t/6572e34c3237e729050b8929/1702028112810/VA_Frøyd_Sandberg%234.2023.pdf)
- Gaasland, R. (1999). *Fortellerens hemmeligheter: Innføring i litterær analyse* (2. oppl). Universitetsforlaget.
- Harstad, O. (2022). *Å tenke om metode: Menneskevitenskapelig forskning for fremtidige lærere*. Fagbokforlaget
- Hauge, Å. L. (2007). Identitet og sted: En sammenligning av tre identitetsteorier. *Tidsskrift for Norsk psykologforening* 44(8), 980-987.
- Haugen, M. S. & Villa, M. (2008). Idyllisk eller kjedelig: Slik ungdom ser bygda. I Almås, R., Haugen, M. S., Rye, J. F. & Villa, M. (Red.), *Den nye bygda* (s. 137-156).

- Holloway, L., & Hubbard, P. (2001). *People and place: The extraordinary geographies of everyday life*. Routledge.
- Holø, R. M. (2021, 22.april). Forskning viser at koronalivet er bedre i distriktet: – Det ble kvelende å være i Oslo. *NRK*. [https://www.nrk.no/innlandet/ny-forskning\\_folk-pa-bygda-trives-bedre-enn-i-byen-under-korona.-johannes-selvaag-og-1.15463986](https://www.nrk.no/innlandet/ny-forskning_folk-pa-bygda-trives-bedre-enn-i-byen-under-korona.-johannes-selvaag-og-1.15463986)
- Johansen, M. B. (2015). "Jeg har forstået den sådan, at den ikke skal forstås" – når 6.A. læser Franz Kafka. *Acta Didactica*, 9(1), 1-20. <https://doi.org/10.5617/adno.1391>
- Johansen, M. B. (2022). Uafgørlighedsdidaktik i litteraturundervisningen. *Nordlit*, 48(1), 1-12. <https://doi.org/10.7557/13.6330>
- Kallestad, Å. H. & Røskeland, M. (2020). Skjønnlitterær analyse som metode. I Aa, L. I. & Neteland, R. (Red.), *Master i Norsk: Metodeboka 1*. Universitetsforlaget.
- Kjørholt, I.H. & Samoilow, T. K. (2024). Geografisk litteraturhistoriedidaktikk. En komparativ undersøkelse av «En god Samvittighed» (1880) og «Paa Hondurasfloden» (1890). I Messelt, C. & Svelstad, P.E (Red.), *Litteraturhistoriens kontekster*. Universitetsforlaget (under utgivelse).
- Kunnskapsdepartementet. (2019). *Læreplan i norsk (NOR01-06)*. Fastsett som forskrift. Læreplanverket for Kunnskapsløftet 2020. <https://www.udir.no/lk20/nor01-06?lang=nob>
- Kvalnes, P. A. (2021). – *Bedre på bygda under pandemien: Ny forskning viser at de yngste sliter mest, de eldre har best psykisk helse og det er minst psykisk uhelse i distriktene*. OsloMet. <https://www.oslomet.no/forskning/forskningsnyheter/bygda-pandemien>
- Kvikstad, K. N. (2014, 2.mai). Den urbane pressen og ulven. *Nationen*. <https://www.nationen.no/den-urbane-pressen-og-ulven/s/23-148-83210>
- Linder, M. (2023, 29.august). *Rosemaling*. Hentet 5. april 2024, fra <https://snl.no/rosemaling>
- Little, J. (2002). *Gender and Rural Geography: Identity, Sexuality and Power in the Countryside*. Presentice Hall.
- Massey, D. (1994). *Space, Place and Gender*. University of Minnesota Press.
- Mønster, L. (2009). At finde sted: en introduktion til stedbegrebet og dets litterære potentiale. *Edda. Nordisk tidsskrift for litteraturforskning*, (4), 357-371. <http://www.idunn.no/ts/edda/2009/04/art05?languageId=2>
- Nordstoga, S. (2022). Litteratur finn stad: Refleksjonar omkring stad og historiemedit som moglege perspektiv i framstillinga av litteraturhistoria. I Claudi, M. B & Norendal, A. (Red.), *Litteraturhistoriske muligheter: I forskning og undervisning* (s. 71-85). Universitetsforlaget.
- NRK. (2022, 23. september). *God morgen Telemark*. [Radio]. I NRK Radio. Hentet 6. mars 2024, fra <https://radio.nrk.no/serie/distriktsprogram-telemark/sesong/202209/DKTE01018422>
- Penne, S. (2001). *Norsk som identitetsfag*. Universitetsforlaget.
- Relph, E. (2015). Place and Connection. I Malpas, J. (Red.), *The Intelligence of Place: Topographies and Poetics* (s. 177-204). Bloomsbury Press.
- Riel, S. C. & Vogel, W. C. (2022). From a local to global sense of place: The impact of connectivity on our contemporary understanding of sense of place based on field research of 18 European cities. *Journal of European Landscapes* 3(3), 37–44. <https://doi.org/10.5117/JEL.2022.3.74294>
- Ringgaard, D. (2018). Sted, landskab, rum. *Slagmark - Tidsskrift for idéhistorie*, (57), 67–80. <https://doi.org/10.7146/sl.v0i57.104663>

- Rotløs. (u.å.). I *Det norske akademis ordbok*. Hentet 20. februar 2024, fra <https://naob.no/ordbok/rotl%C3%B8s>
- Seamon, D., & Sowers, J. (2008). Place and Placelessness (1976): Edward Relph. I P. Hubbard, R. Kitchin, & G. Valentine (Red.), *Key Texts in Human Geography* (s. 43–52). SAGE Publications Ltd. <https://doi.org/10.4135/9781446213742.n6>
- Skaftun, A. (2009). *Litteraturens nytteverdi*. Fagbokforlaget.
- Solerød, H. (2019, 18.februar). *Bygd*. Store norske leksikon. <https://snl.no/bygd>
- Straume, A. C. (2022, 23.september). *Innhentet av fortiden: Eventyr og sagn legger premissene for moderne kjærlighet i Helga Flatlands nye roman*. NRK. [https://www.nrk.no/anmeldelser/anmeldelse\\_-\\_etterklang\\_av-helga-flatland-1.16109211](https://www.nrk.no/anmeldelser/anmeldelse_-_etterklang_av-helga-flatland-1.16109211)
- Syklisk. (u.å.). I *Det norske akademisk ordbok*. Hentet 20.mai 2024, fra <https://naob.no/ordbok/syklisk>
- Sønneland, M. (2019). *Teksten som problem: En studie av litterære samtaler i ungdomsskolen* [Doktorgradsavhandling, Universitetet i Stavanger]. University of Stavanger. <https://uis.brage.unit.no/uis-xmlui/handle/11250/2630411>
- Therkildsen, T. S. (2022, 21. januar). Ulvedebatten splitter by og land. *Tendens*. <https://tendens.no/ulvedebatten-splitter-by-og-land/>
- Tradisjon. (u.å.). I *Det norske akademis ordbok*. Hentet 12. mai 2024, fra <https://naob.no/ordbok/tradisjon>
- Tuan, Y.F. (1974). *Topophilia: a study of environmental perception, attitudes, and values*. Presentice Hall.
- Turner, P. & Turner, S. (2006). Place, Sense of Place, and Presence. *Presence*, 15(2), 204-217.
- Urey, J.R., Henggeler, S.W. (1983). Interaction in Rural Families. I Childs, A.W., Melton, G.B. (Red.), *Rural Psychology*. Springer, Boston, MA. [https://doi.org/10.1007/978-1-4613-3512-2\\_3](https://doi.org/10.1007/978-1-4613-3512-2_3)
- Utdanningsdirektoratet. (2020). *Læreplan i norsk (NOR01-06)*. <https://www.udir.no/lk20/nor01-06>

