

Synne Vestby

Gamle levninger, Nye innsikter

Nye Perspektiver på Nord-Europas Myrlik

Bacheloroppgave i Arkeologi
Veileder: Martin Eugene Callanan
April 2024

Synne Vestby

Gamle levninger, Nye innsikter

Nye Perspektiver på Nord-Europas Myrlik

Bacheloroppgave i Arkeologi
Veileder: Martin Eugene Callanan
April 2024

Norges teknisk-naturvitenskapelige universitet
Det humanistiske fakultet
Institutt for historiske og klassiske studier



Kunnskap for en bedre verden

INNHOILDSFORTEGNELSE

Figurer	2
Abstrakt	3
Abstract	3
1.0 Innledning.....	5
1.1 <i>Problemstilling</i>	5
1.2 <i>Avgrensning</i>	5
1.3 <i>Metode</i>	6
2.0 Forskningshistorie	7
2.1 <i>Myrlik som arkeologisk fenomen</i>	8
2.2 <i>Våtmark og myr som arkeologisk kontekst</i>	10
2.3 <i>Myrdannelse og utbredelse</i>	11
2.4 <i>Hvordan blir menneskelevninger bevart i myr?</i>	12
3.0 Analyse.....	15
3.1 <i>Tollundmannen</i>	15
3.1.1. <i>Tacitus' Germania</i>	18
3.4 <i>Lindow Man</i>	19
3.5 <i>Myrskjeletter</i>	21
4.0 Tolkingsgrunnlag.....	23
5.0 Diskusjon	25
5.1 <i>Et guddommelig offer?</i>	25
5.2 <i>Myrskjeletter</i>	27
5.3 <i>Fenomenet i lys av nye teorier</i>	28
6.0 Konklusjon.....	31
7.0 Litteraturliste.....	32

FIGURER

Figur 1: Illustrasjon av distribusjonen av myrlik i Nord-Europa. Hentet fra van Beek et al., (2023). CC BY

Figur 2: Myrdannelse. Hentet fra Giles (2020).

<https://doi.org/10.7765/9781526150196.00010>. CC BY-NC-ND 3.0

Figur 3: Tollundmannen. Fotograf: Lennart Larsen CC-BY-SA.

<https://samlinger.natmus.dk/do/asset/10885>

Figur 4: Lindow Man 1984. CC BY-NC-SA 4.0

<https://www.britishmuseum.org/collection/image/1284897001>

ABSTRAKT

Bacheloroppgaven undersøker hvordan arkeologisk forståelse og tolkning av Nordeuropeiske myrlik fra perioden førromersk-jernalder og romertid har endret seg over tid. Dette ved å analysere tre kasuser fra tre distinkte perioder i forskningshistorien. Deretter sette de inn i et teoretisk rammeverk. Dette kan belyse hvordan fenomenet har blitt tolket og hva forskningsfokuset har vært. Myrlikene har generelt blitt studert med hovedvekt på hva de velbevarte kroppene kan fortelle. Dette har medført at myrskjeletter har blitt ekskludert. Fokuset har dreid seg vekk fra å kun se på myrlik, til å også innlemme det mangfoldige skjelettmateriale fra våtmarksområder. Teksten avsluttes med en tolkning av forskningshistorien og hvordan feltet ser ut i dag.

ABSTRACT

This bachelor's thesis examines how archaeological understanding and interpretation of Northern European bog bodies from the Pre-Roman Iron Age and the Roman period have changed. By analyzing three cases from three distinct periods in the research history and placing them within a theoretical framework. This can shed light on how the phenomenon has been interpreted and where the research focus has been placed. Bog Bodies have generally been studied with the main emphasis on what the well-preserved bodies themselves can tell us. This has excluded the bog skeletons. This bias has shifted, from only looking at the bog bodies to also including the diverse skeletal material from wetland areas. The text ends with an interpretation of the research history and how the field looks today.

1.0 INNLEDNING

Som mange andre før meg har jeg latt meg fascinere av myrlikene og deres gåtefulle eksistens. Hvem var de, hvorfor endte de sine dager i myra, hva betyr skadene? Spørsmålene er mange, men det er også tolkningene. Målet med oppgaven er å få et overblikk over forskningshistorien knyttet til fenomenet ved å se på problemstillingen 'Hvordan har den arkeologiske tolkningen av myrlik endret seg over tid?' Ved å trekke frem tre myrlik, noen kjente og noen ikke fullt så kjente, ønsker jeg å eksemplifisere hvordan vår forståelse har endret seg fra de ble funnet og hvordan utviklingen i teori, metode og vitenskap har bidratt til at vi ser funnene i et nytt lys, som også kanskje besvarer spørsmål vi ikke før har hatt grunnlag for å si noe på.

1.1 PROBLEMSTILLING

Oppgavens problemstilling blir dermed: Hvordan har tolkingen av jernalderens myrlik i Nord-Europa endret seg?

1.2 AVGRENSNING

Funn av myrlik strekker seg så langt tilbake som steinalderen. Men størsteparten av myrlik i Nord-Europa stammer fra førromersk-jernalder og starten av romertid (Skogstrand, 2023; Sanden, 1996, s. 20). På bakgrunn av alt dette vil materialet i oppgaven være avgrenset til perioden 500 f.v.t. – 400 e.v.t. For å analysere hvordan materialet har blitt tolket vil oppgaven ta for seg forskningshistorien fra 1800-tallet til og med dagens status.

1.3 METODE

For å gjennomføre oppgaven og svare på problemstillingen har jeg foretatt en litteraturgjennomgang. Jeg vil se på noen av de viktigste publikasjonene vedrørende temaet, fra respektive perioder. Slik kan det gi et større grunnlag for å analysere endringer eller kontinuasjon i forskningsfeltet. For å tydeliggjøre dette ytterligere trekkes det frem tre myrlik til en kasusstudie. Kasusene er valgt på grunnlag av hvilke perioder i forskningshistorien de representerer.

2.0 FORSKNINGSHISTORIE

Myrlik har lenge fascinert arkeologer og de lærde. I 1871 publiserte den selvlærte arkeologen Johanna Mestorf en liste over alle de kjente myrlikene i Tyskland, Danmark og Irland (Chapman, 2015, s. 109; Sanden 1996, s. 49; Sanden, 2013, s. 404). Med denne publikasjonen ble også terminologien 'Moorleiche', altså *Bog Body*, fremstilt og tatt i bruk for å referere til fenomenet (Sanden, 1996, s. 49). Mestorfs arbeid la grunnsteinen i det voksende forskningsfeltet, som fort spredte seg til andre land med samme type funn. Inspirert av Ahrends verk fra 1824 knyttet hun fenomenet opp mot klassiske kilder, med hovedvekt på Tacitus' *Germania* (Giles, 2020, s. 43; Ravn, 2011, s. 108). I skandinavisk kontekst var det den danske arkeologen Jens A. A. Worsaae som la grunnlaget for videre forskning. Han var tidlig ute med å anerkjenne myrlikene som en egen funngruppe i arkeologien (Henriksen, 2014, s. 22).

Alfred Dieck ble på 1930-tallet en prominent skikkelse i feltet (Sanden, 1996, s. 52). I 1965 publiserte han en studie hvor han presentere intet mindre enn 712 myrlik. Publikasjonen ble i ettertid sett på som dypt problematisk, da hans kildebruk har vist seg å være høyst ukritisk (Giles, 2020, s. 5; Sanden, 1996, s. 54). Men til tross for hans noe problematiske arbeid, sa han seg uenig med tidligere tolkninger og presiserte at fenomenet ikke var avgrenset kulturelt og geografisk, slik tidligere antydte (Sanden, 1996, s. 54).

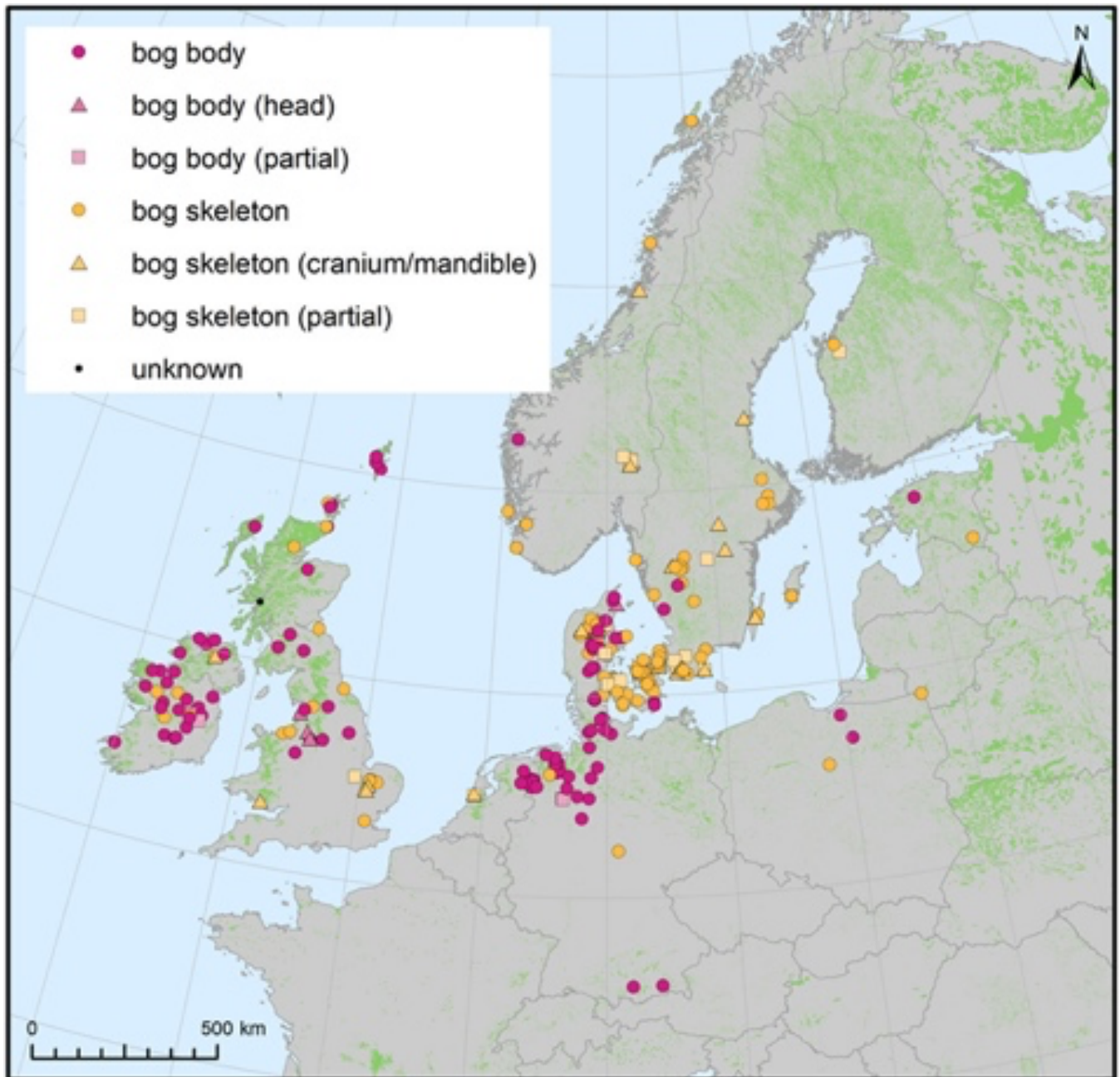
I Nord-Europa er de tidligste funnene av myrlik sterkt knyttet opp mot torvindustrien. Torvuttaket har ført til mangfoldige funn, men ikke overraskende, er det ikke arkeologene som har gjort disse funnene. Dette har medført stor variasjon i hvordan funnene har blitt behandlet og bevart. Flere av disse funnene omtales kun i skriftlige kilder, og har følgelig fått den engelske betegnelsen *Paper Bog Bodies*. Mange av disse ble avdekket før det ble vanlig med masse ekstraksjon av torv. I beretningene fortelles det ofte om at menneskelevningene som ble funnet, ble gravlagt på lokale kirkegårder av de som fant dem (Giles, 2009, s. 77; Sanden, 2013, s. 403).

2.1 MYRLIK SOM ARKEOLOGISK FENOMEN

Myrlik er en arkeologisk funngruppe som innbefatter alle funn av menneskelevninger i våtmark. Selv om de fleste av oss tenker på myrlik med bevart bløtvev, er det viktig å poengtere at myrlik også inkluderer skjelettmateriale, altså myrskjeletter (Sanden, 2013, s. 401; Sellevold, 2011, s. 67). Til tross for at terminologien tar for seg både mumier og myrskjeletter, har den rådende diskursen vært at myrlik med bevart bløtvev, eller det som på engelsk omtales som *Bog Bodies Proper*, innehar mer informasjon. De blir altså sett på som mer verdifulle for forskningen. Litt motsigende har også *Paper Bog Bodies* og inntørkede kroppsdeler hvor det ikke har vært hensiktsmessig med konservering, vært innlemmet i denne diskursen. Myrskjelettene har til tross for dette lenge vært oversett til fordel for de overnevnte, til tross for at forskjellen i bevaring kun skyldes geologiske og kjemiske variasjoner (Ravn, 2010, s. 106). Men på bakgrunn av mengden skjelettfunn i våtmark, som utgjør en større andel av myrlikene, har det blitt mer akseptert og forventet å også inkludere myrskjelettene i forskningen. Da dette også innehar verdifull informasjon om hvorfor enkelte individer endte sine dager i myren (Bukkemoen & Skare, 2018, s. 35; Giles, 2020, s. 5; Nielsen et al., 2020, s. 8; Ravn, 2010, s. 106).

Et annet aspekt som styrker myrlikene som et eget arkeologisk fenomen er det faktum at de viker fra den regjerende gravpraksisen i Jernalderen. Myrlikene er som oftest ubrent, i motsetning til periodens kremasjonsgraver (Bukkemoen & Skare, 2018, s. 43; Ravn, 2011, s. 110). Det er et vidt geografisk og tidsmessig fenomen, som skriver seg inn i flere ulike kulturelle kontekster. Det er da viktig å ikke dra alle under en kam, og tolke de ut ifra den kulturelle konteksten de inngår i. Hvorfor noen mennesker endte sine dager i myren er ikke på bakgrunn av en enkeltstående tradisjon eller ritualer (Ravn, 2010, s. 113).

Fenomenets geografiske og tidsmessige variasjon medfører ulike betegnelser. Videre vil teksten anvende myrlik som en fellesbetegnelse for alle menneskelevninger fra våtmark. For å vise til det som på engelsk omtales som *Bog Bodies Proper*, vil det tydeliggjøres ved å anvende enten mumifiserte myrlik eller myrlik med bevart bløtvev. For skjelettmateriale vil betegnelsen myrskjeletter bli brukt.



Figur 1: Illustrasjon av distribusjonen av myrlik i Nord-Europa. Hentet fra van Beek et al. (2023). CC BY

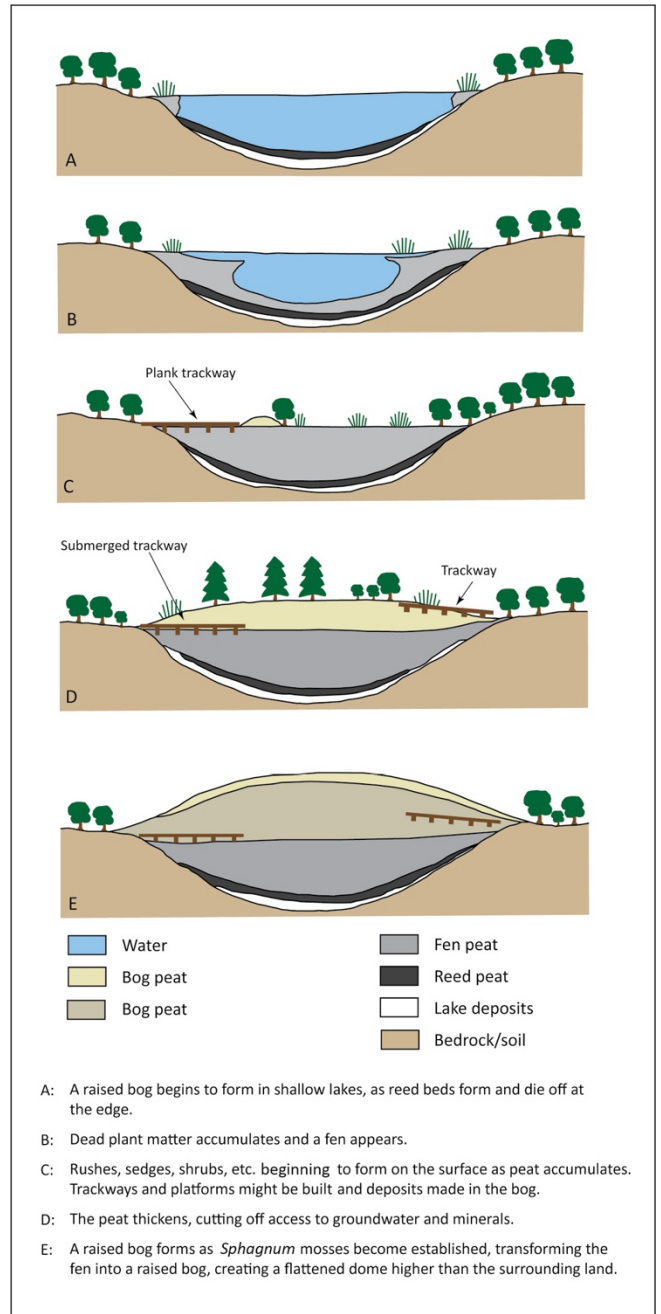
2.2 VÅTMARK OG MYR SOM ARKEOLOGISK KONTEKST

Den engelske betegnelsen *wetlands* har blitt brukt siden 1960-tallet, men i første omgang knyttet opp mot vern av fugleliv og deres habitat i våtmark. Terminologien fikk for alvor gjennomslag og internasjonal anerkjennelse etter Ramsar konvensjonen i 1971 (Henriksen, 2014, s. 33; Menotti, 2013, s. 10; Noort & O'Sullivan 2006, s. 35). I dag omfatter begrepet mye mer. Menotti og O'Sullivan definerer våtmark som de miljøer hvor jordsmonnet er dekket av vann eller der hvor vann forekommer på eller nær overflaten hele året eller i sesonger (2013, s. 1). Våtmarksområder er tilstedeværende på nesten alle kontinentene, unntaket er Antarktis. De eksisterer i et mangfoldig utvalg av klima, topografi og lokasjoner, for å nevne noen (Menotti & O'Sullivan 2013, s. 1).

Med det voksende fokuset på viktigheten av våtmark vokste også *wetland archaeology* frem som et eget fagfelt innad i arkeologien. Men dette har også medført at kunnskapen som blir produsert her ikke nødvendigvis når ut til et større fagmiljø utenfor våtmarks arkeologien (Noort & O'Sullivan, 2006, s. 10). Våtmarks-arkeologi har fra starten av vært et vesentlig tverrfaglig felt, på bakgrunn av det store omfanget med muligheter og variasjon. Ikke bare er den materielle kulturen viktig, men ved å også fokusere på insekter, pollen, frø, samt tre og mikroorganismer, har dette gitt et godt grunnlag i arbeidet med å forstå og til tider rekonstruere fortidsmenneskets praksiser, og daglige liv (Noort & O'Sullivan, 2006, s. 9). På bakgrunn av de ekstremt gode forutsetningene for bevaring i våtmark, er våtmarks områder et av de viktigste landskapene arkeologene må forholde seg til (Menotti & O'Sullivan, 2013, s. 3). Menotti og O'Sullivan konkretiserer dette ved å vise til at det varierende materialet fra våtmarksområder kan ses på som en bekreftelse på samspillet mellom mennesket og våtmark. Ikke bare er myrlikene et bevis på dette, men de utallige funnene av bosetninger og kommunikasjonsstrukturer er med på å forsterke dette ytterligere (Menotti & O'Sullivan, 2013, s. 249).

2.3 MYRDANNELSE OG UTBREDELSE

For å forstå myren som en arkeologisk kontekst er det vesentlig at vi forstår hvordan de oppstår og fungerer. Myren går gjennom ulike livsløp som vil ha en innvirkning på konteksten, og ikke minst bevaringsforholdene. En myr består i all hovedsak av døde planterester. Dette betyr at en myr kan formes omtrent overalt, så lenge opphopningen av planterestene skjer i et raskere tempo enn forråtnelsen, eller omdanningen. Det er spesielt i fuktige områder, som våtmark, hvor dette skjer. Vannet skaper et anaerobt miljø, som hindrer omdanningen (Lende-Njaa, 1931, s. 1; Sanden, 1996, s. 21). Myrdannelsen er sterkt påvirket av varme. Omdannelsesprosessen av planterester vil skje hurtigere i varmere klima. Dette betyr at visse myrtyper er sjeldnere i varmere soner. Myrdannelsen skjer da rasket i kjøligere områder, som Nord-Europa (Lende-Njaa, 1931, s. 2; Sanden, 1996, s. 21). Hovedsakelig dannes en myr på to forskjellige måter. Enten ved gjengroing av sumper og vann, eller ved forsumping i skogsområder (Lende-Njaa, 1931, s. 2). Myrene har stor variasjon i hvordan de deles inn og de medfølgende betegnelsene. De kan bli delt inn etter den mest fremtredende plantearten, hvordan de omdannes, eller kjemiske forhold. Men som oftest viser navnet til dens mest fremtredende egenskap eller dens bestemte bruksområde (Lende-Njaa, 1931, s. 5; Sanden, 1996, s. 27). På bakgrunn av oppgavens omfang vil jeg forholde meg til inndeling i forhold til de kjemiske forholdene, da det er dette som bestemmer bevaringsforholdene for menneskelevninger (Ravn, 2010, s. 107).



Figur 2: Myrdannelse. Hentet fra Giles (2020).

<https://doi.org/10.7765/9781526150196.00010>.

CC BY-NC-ND 3.0

2.4 HVORDAN BLIR MENNESKELEVNINGER BEVART I MYR?

Det er flere faktorer som spiller inn for at menneskelevninger skal bli bevart i våtmark. Det er stor variasjon i bevaringsforholdene, samt hva som blir bevart i de ulike typene våtmark. *Fen peat*, eller minerogen myr, er høyt kalkholdig. Dette bidrar til bevarelse av skjelettmateriale. Mens *bog peat*, eller ombrogen myr, bevarer bløtvevet (Universitetet i Oslo, 2024; Sanden, 1996, s. 18). Variasjonen i bevaringsforhold gjør at vi har to typer myrlik å ta stilling til. De som blir bevart med bløtvevet i de ombrogene myren blir bevart som, og definert som en mumie.

Sanden viser til at moderne forskere bruker ordlyden 'mummy' for å vise til alle godt preserverte kropper, uavhengig av sted eller tid. Men han viser til tre holdepunkter for hvordan man kan identifisere mumifiserte kropper: kropper som har blitt kunstig preservert, kropper som har blitt naturlig preservert og kropper som har blitt preservert av både naturlige prosesser og menneskelig intervensjon (1996, s. 11). Myrlikene tilhører kategorien av kropper som har blitt preservert naturlig (Sanden, 1996, s. 16).

Det er flere forhold og faktorer som må ligge til rette for bevaring av bløtvev. Det har lenge vært kjent at det syrlige vannet i de ombrogene myrene sammen med et anaerobt miljø, hvor kroppen blir innkapslet slik at verken luft, mikroorganismer eller åtseldyr kommer til, er med på å forhindre nedbrytningsprosessen (Sanden, 1996, s. 18). Men det er følgende flere aspekter som må ligge til rette for god bevaring av bløtvev. De ombrogene myrene får tilkomsten av vann kun fra nedbør, noe som bidrar til et næringsfattig miljø hvor kun et fåtall med planter trives (Nielsen et al., 2020, s. 1). En av disse plantene er torvmosen *Sphagnum*. Torvmosen produserer et langt molekyl, polysakkarid, som blir kalt sphagnan. Sphagnan binder nitrogen og kalsium, som medfører at kalsiumet i bein blir dratt ut. Dette resulterer i dårlige bevaringsforhold for skjelettmateriale. Men det er også forekomsten av sphagnan som bidrar til den eksepsjonelle bevaringen av bløtvev, hår, negler, indre organer og organiske materialer som lær og ull. Samt er det dette som fører til den mørke brunfarger og det røde håret de som oftest har (Giles, 2009, s. 77-78; Nielsen et al., 2020, s. 1; Sanden, 1996, s. 18).

De minerogene myrene får vanntilførsel gjennom grunnvannet og nedbør. Dette skaper et miljø hvor bakterier trives. Spesielt de bakteriene som bryter ned organisk materiale som hud, hår, skinn og ull. Dette miljøet bevarer ikke bløtvev, men på grunn av det høye næringsinnholdet og det kalkholdige miljøet er det gode bevaringsforhold for skjelettmateriale. Det er i disse myrene det forekommer myrskjeletter (Nielsen et al., 2020, s. 1; Ravn, 2010, s. 107; Sanden, 1996, s. 18).

Men det er viktig å bemerke at bevaringsforholdene kan variere betraktelig, selv innad i en og- samme myr. Dette kan forklares med hvor myrliket er plassert i forhold til myrens ytterkant. Ved ytterkanten er myren ofte ikke like dyp som den er lengre ut på myrens midtpunkt (Sanden, 1996, s. 16). Myrens flyktige natur spiller en viktig rolle i hvordan menneskelevninger blir bevart. De store variasjonene medfører at både materialet og dets bevaring er avhengig av en rekke faktorer. Selv i en uberørt ombrogen myr kan man ikke garantere perfekte bevaringsforhold.

3.0 ANALYSE

For å illustrere problemstillingen vil jeg her trekke frem tre myrlik fra forskjellige tidsperioder. Slik kan vi undersøke hvordan de tre kasusene har forskjellig kildegrunnlag, metoder og teorier knyttet opp mot seg. I et forsøk på å gjøre det så kronologisk som mulig vil den første kasus studien være Tollundmannen fra 1950-tallet. Ikke bare er dette et av verdens mest berømte myrlik, men det er også det funnet som for alvor belyste viktigheten av å forstå myrlikene, og deres kontekst. Dette funnet er også det første som ble gjort i Danmark, som i dag har utallige myrlik å vise til. Kasus nr. 2 vil være Lindow man fra 1980-tallet. Avslutningsvis vil oppmerksomheten trekkes mot myrskjeletter fra Norge fra 2000-tallet. Myrskjelettene er med på å eksemplifisere hvordan forskningen har gått fra å kun fokusere på mumifiserte myrlik til å også inkludere skjelettmateriale. Disse kan ses på som tre distinkte perioder, med Tollundmannen som periode 1, Lindow Man som periode 2, og myrskjelettene som periode 3. Slik kan vi få et overblikk over deres individuelle forskningshistorie og daværende tolkningen. Den mest relevante litteraturen vil også bli belyst.

3.1 TOLLUNDMANNEN

Den 8. mai 1950 ble Tollundmannen avdekket av et par menn som var på Tollund Mose for torvuttak, da de plutselig kom over et fredfylt ansikt i torvlagene (Glob, 1964, s. 13). Den danske arkeologen Peter Wilhelm Glob ble straks kalt ut for å undersøke det forunderlige funnet. Tollundmannen var og er et eksepsjonelt funn. Det omfattende informasjonsgrunnlaget funnet bidro med, har vært en viktig faktor i forståelsen av fortidsmennesket (Sanden, 1996, s. 55).

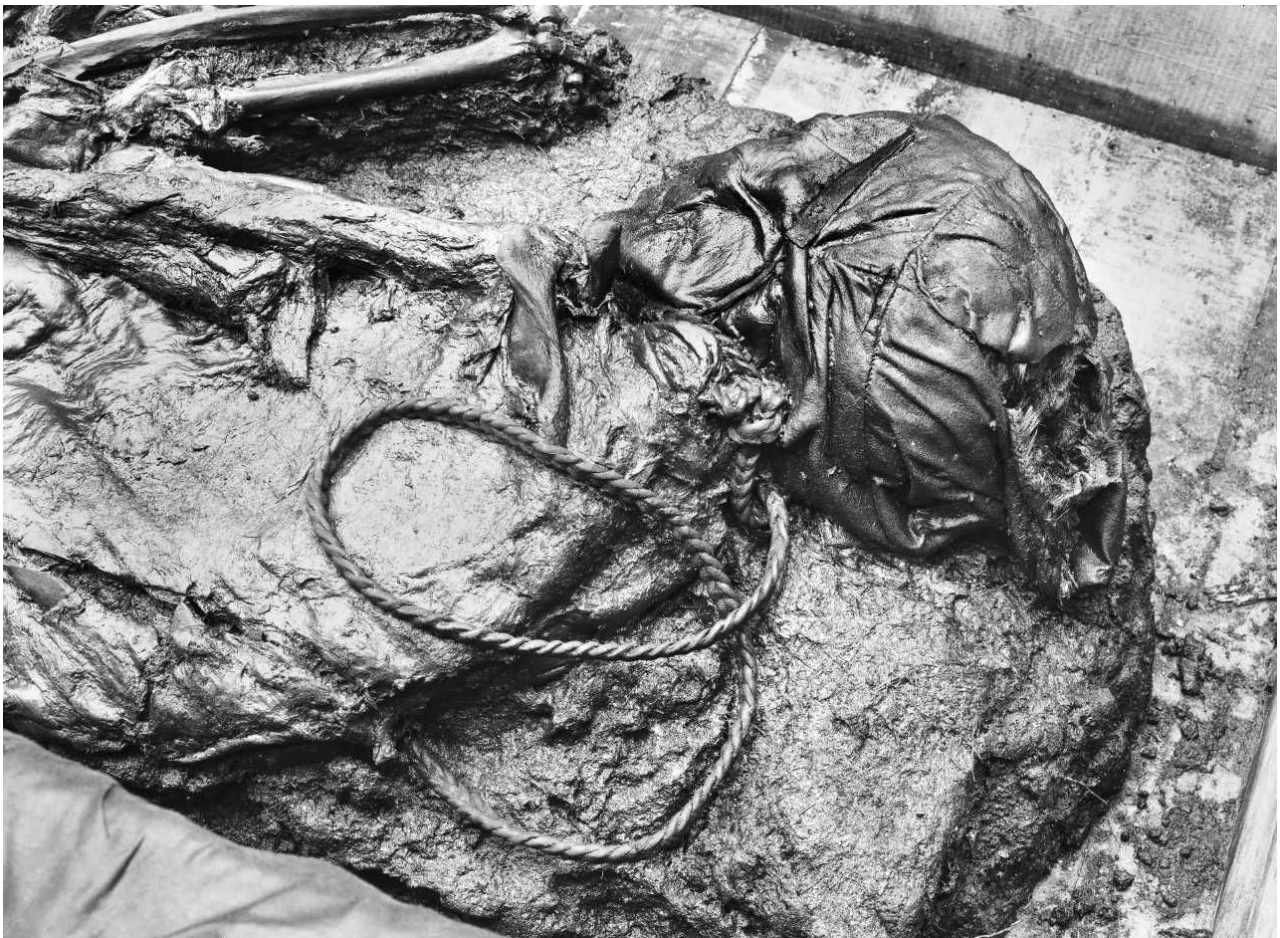
Undersøkelsene utført i etterkant av avdekkingen skriver seg inn i 1950-tallets 'Big Science' paradigme. Det Glob omtalte som en 'obduksjon' (Post-mortem investigation) var en tverrfaglig prosess hvor flere fagdisipliner var involvert (Giles, 2020, s. 45; Sanden, 1996, s. 55). Store deler av informasjonsgrunnlaget var basert på radiografi, da dette ga muligheten for undersøkelser av kroppens indre struktur uten å påføre skade (Sanden, 1996, s. 55).

Med fremveksten av nye metoder og den bakenforliggende tverrfagligheten, var mulighetene for videre undersøkelser mange. Tollundmannen ble for eksempel radiokarbon datert. Bioarkeologi ble brukt for å avdekke eventuelle brudd og hvordan skjelettet var bevart,

samt- dentalhistorien. Mikroskopi ble brukt til å undersøke bløtvevet for å avdekke sykdomshistorie og muligheten til å undersøke om det lå bevis til rette for å påvise traumer og vold (Giles, 2020, s. 45).

Det ble utført analyser av fauna med fokus på pollen, samt Tollundmannens mageinnhold. Det ble også utført analyser av myren kringom. Samt mikroskopiske analyser av gjenværende tekstil og huder, og identifikasjon av trearter. Det ble også utført paleoklimatologiske analyser av selve myren (Giles, 2020, s. 45). Det ble altså utført et omfattende og grundig arbeid som lente seg sterkt på ny vitenskap. Men med den nye kunnskapen denne tverrfagligheten kunne frembringe, dukket det også opp flere nye spørsmål å besvare (Giles, 2020, s. 45; Sanden, 1996, s. 55)

Peter Vilhelm Glob's bok *Mosefolket* (1965) og hans skildringer om de ekstraordinære funnene av Tollundmannen og Grauballemannen, har vært en av de mest innflytelsesrike verk i forskningen på fenomenet (Sanden, 1996, s. 7). Hans tolkning var at myrlikene måtte ses på som en offerpraksis (Henriksen, 2014, s. 23). Teorien om at Tollundmannen måtte ses på som et offer baserte seg på verk av både Cæsar og Tacitus. Begge beskriver de germanske stammenes tilbedelse av guder som «krevde» ofringer av dyr, og ikke minst, mennesker. Det er spesielt Tacitus sine beretninger om flere germanske småstammer som tilba gudene Mercur og Nerthus som er kildegrunlaget for å forklare Tollundmannen som et offer (Glob, 1954, s. 120; Green, 2001, s. 115). På bakgrunn av Glob's tolkning ble offer-teorien den gjennomgående tolkningen for myrlik i Nord-Europa (Henriksen, 2014, s. 23). I neste avsnitt skal vi se nærmere på hvilken rolle Tacitus har hatt i forskningen, forståelsen og ikke minst, tolkningen av myrlikene.



Figur 3: Tollundmannen. Fotograf: Lennart Larsen CC-BY-SA.

<https://samlinger.natmus.dk/do/asset/10885>

3. 1.1. TACITUS' *GERMANIA*

Felles for forskningen på myrlikene er at den gjennomgående tolkningen lenge har vært basert på Tacitus sitt etnografiske verk *Germania* fra år 98 e.v.t. (Width, 1968, s. 9). Tacitus blir omtalt som en av verdens største historikere, men til tross for dette innehar vi lite personlig informasjon om livet hans. Verken fødselsår- eller dødsår kan bestemt tidfestes, heller ikke hans fornavn. Men det vi kan si med sikkerhet er at han tilhørte en velstående romersk familie og at han utdannet seg som taler (Width, 1968, s. 7). Tacitus har skrevet flere viktige verk, men viktigst i denne sammenheng er verket *Germania*. Boken er strukturert i to hovedavsnitt, hvor det første foretar seg en generell beskrivelse av germanere, med deres skikker, privatliv og *Germanias* opprinnelse. Del to fokuserer på de ulike germanske stammene og hva som karakteriserer dem ved hjelp av politisk og historisk informasjon (Width, 1968, s. 11).

Både Sanden og Width påpeker at det er uvisst hvorvidt Tacitus selv besøkte *Germania* og da innhentet informasjonen gjennom observasjon. Men til tross for dette skal vi ikke avskrive *Germania* og dets informasjonsgrunnlag. Som en velstående og høytstående skikkelse i offisielle stillinger hadde han følgelig tilgang til romerske soldater, kjøpmenn og reisende, og ikke minst, germanske krigsfanger. Sammen med andre antikke litterære kilder hadde han rådighet, dannet dette kildegrunnlaget for hans beretninger om *Germania* og dets folk. Men som van der Sanden påpeker er kildegrunnlaget hans filtrert og tilpasset den romerske leser. (Sanden, 1996, s. 171; Width, 1968, s. 11).

Det er hans arbeid med å utforske og forstå de germanske stammene og deres spirituelle og rituelle verden, som har vært en viktig skriftlig kilde for forskere å basere sin tolkning på. Det er spesielt hans beskrivelser av enkeltindivider som druknes i myr på bakgrunn av deres seksualitet som pekes på som en nøkkel i forståelsen av myrlikene og de mange spørsmålene de oppdriver (Glob, 1965, s. 98; Henriksen, 2014, s. 22; Moen & Walsh, 2022, s. 487; Sanden, 2013, s. 406). Et annet aspekt som har styrket dette tolkningsgrunnlaget er at Tacitus beskriver germanerne som et rent folkeslag, hvor det ikke var noen form for etnisk blanding med andre folkegrupper. Dette underbygger tanken om at det var en isolert kultur, som igjen underbygger opprinneligheter, eller sannheten, i hans beskrivelser (Hedeager & Tvarnø, 2001, s. 38).

Men det er viktig å bemerke at verket er skrevet av en utenforstående, som tilsynelatende ikke gjør noen forsøk på å forstå «de andre» ut ifra deres egne forutsetninger. Til tross for dette kan vi ikke utelukke at det er sannheter i skildringene, samtidig kan vi heller ikke utelukke

Germania som mer ett moralsk verk, snarere enn et etnografisk et (Green, 2001, s. 13; Hedeager & Tvarnø, 2001, s. 39; Moen & Walsh, 2022, s. 487).

Noen har lagt vekt på det faktum at Tacitus ikke beskriver menneskeofringer i kontekst til våtmark og myr, som bevis på at fenomenet ikke eksisterte. Men som van der Sanden påpeker når det gjelder Tacitus sine beretninger, må vi verken lene oss for mye på det han har skrevet og det som eventuelt «mangler» (Sanden, 1996, s. 171; Width, 1968, s. 11).

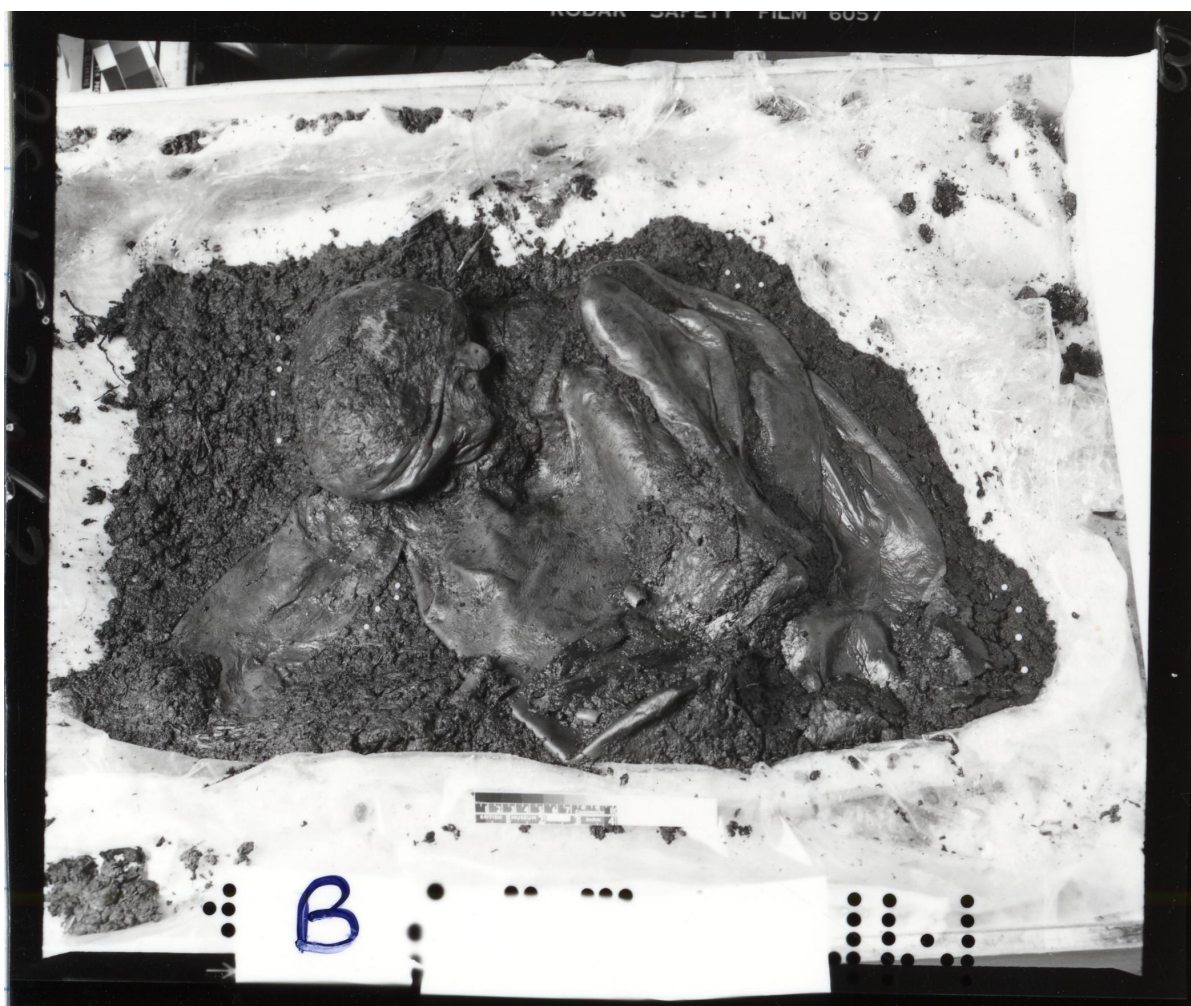
3.4 LINDOW MAN

Nærmere 40 år etter Tollundmannen kom det for dagen et nytt myrlik som igjen førte til at forskningen på fenomenet fikk nye impulser. I august 1984 ble det i Lindow Moss, i nærheten av Manchester, oppdaget menneskelevninger i relasjon til torvuttak (Turner, 1995, s. 10).¹ Etter at en fot dukket opp på samlingsbåndet ble det videre undersøkt om man kunne lokalisere restene av kroppen (Sanden, 1996, s. 57). Funnet fikk navnet Lindow II, men er bedre kjent som Lindow Man (Turner, 1995, s. 12). Noen år senere, i 1987 og 1988 ble det igjen funnet menneskelevninger på lokasjonen, noe av dette stammet fra Lindow man, men mye tilhørte ytterligere et myrlik (Sanden, 1996, s. 61). På bakgrunn av en uløst mordsak ble levningene i 1984 holdt igjen av rettslegen frem til det forelå bevis for at det ikke var en nyere kriminell handling. Det tok kun 11 dager før det forelå en foreløpig C14 datering som bekreftet at menneskelevningene var minst 1000 år gamle (Sanden, 1996, s. 59).

Undersøkelsene av Lindow Man var i likhet med Tollundmannen bredt tverrfaglig. Teamet bestod av over 50 spesialister, de var som følger: kjemikere, radiologer, arkeologer, C14 spesialister, politietterforskere, mikrobiologer, entomologer, odontologer, rettsmedisinere og paleobotanister. I tillegg var eksperter innenfor konservering, rekonstruksjon av ansikter og hår også involvert (Sanden, 1996, s. 57). Med så mange eksperter og forskere involvert kommer det følgelig et stort omfang med data og informasjon. Men det medfører også at det oppstår flere spørsmål og tolkninger.

Funnet skapte stor nysgjerrighet og interesse langt utenfor forskergruppen. Briggs forklarer dette med at før Lindow Man ble funnet, virket det som om danskene var de eneste som kunne vise til fenomenet. Det ble til og med bemerket at dette funnet var Storbritannias første av et forhistorisk myrlik, til tross for flere Irske myrlikene som ble funnet helt tilbake til 1700- og 1800-tallet (Briggs, 1995, s. 169; Giles, 2020, s. 20).

¹ Første funn av menneskelevninger ble gjort i mai samme år, av de samme mennene (Turner, 1995, s.12-13).



Figur 4: Lindow Man 1984. CC BY-NC-SA 4.0

<https://www.britishmuseum.org/collection/image/1284897001>

Som nevnt førte Lindow Man til at forskningen fikk tilkomst av nye impulser. Dette reflekteres i de påfølgende publikasjonene.

Alfred Diecks noe problematiske arbeid ble gjennomgått i et forsøk på å nøste opp i de løse trådene. Hovedfokuset var å fokusere på de skriftlige kildene i et forsøk på å avkrefte eller bekrefte Diecks studie. Lindow Man, sammen med Diecks arbeid ble også en inspirasjonskilde for arkeologer til å avdekke om fenomenet eksisterte i deres respektive land. Wijnand van der

Sanden foretok i 1987 en systematisk undersøkelse av de nederlandske myrlikene, som tidligere ikke hadde fått særlig oppmerksomhet (Sanden, 1996, s. 59). Hans videre arbeid med fenomenet resulterte i 1996 med verket *Through nature to eternity*. Verket forsetter å inspirere og belyse fenomenet den dag i dag (Giles, 2020, s. XV).

3.5 MYRSKJELETTER

I 1930 og 1931 ble det funnet to hodeskaller i Nord Trøndelag. De to kvinnelige hodeskallene ble funnet i sammenheng med dreningsarbeid i Leinsmyra (Henriksen & Sylvester, 2005, s. 345). Kraniet som ble funnet i 1930 ble fort gravd ned igjen. Året etter ble det funnet nok et kranium, kun 20-30 meter unna det første funnet. På bakgrunn av dette ble det etter hvert utført en begrenset utgravning, hvor et av de to hovedmålene var å lokalisere det første kraniet. Det andre målet var å aldersbestemme kraniene ved å analysere pollen og stratigrafi (Henriksen, 2014, s. 18-20). Det ble også utført botaniske studier som tilsa at lokasjonen var en delvis overgrodd dam på deponeringstidspunktet. Innledende tolkning av myrens stratigrafi ga en datering til steinalderen (Henriksen & Sylvester, 2005, s. 346). Materialet ble på 2000-tallet gjennomgått på nytt i to prosjekter ved NTNU Vitenskapsmuseet, hvor myrfunn, inkludert myrskjelettene, utgjorde kildegrunnet (Henriksen & Sylvester, 2005, s. 343). Den originale dateringen til steinalder ble revidert med bruk C14 datering. Kraniene ble da datert til kal. 265-410 e.v.t (Henriksen & Sylvester, 2005, s. 346).

I 2013 ble det i forbindelse med drenering av jordbruksmark avdekket et lårbein av en kvinne i Stange i Hedmark. Det ble det påfølgende år utført en arkeologisk utgravning, hvor det dukket opp enda ett lårbein (Bukkemoen, 2016, s. 2). Lårbeinene er C14-datert til førromersk jernalder, og stammer antageligvis fra samme person (Bukkemoen, 2016, s. 2). Det ble utført ytterligere utgravninger i Starene i Hedmark som avdekket i alt syv individer (Bukkemoen & Skare, 2018, s. 36). De overnevnte funnene tilhører de 17 dokumenterte myrskjelettene i Norge (Bukkemoen & Skare, 2018, s. 36; Henriksen & Sylvester, 2005, s. 344-345; Sellevold, 2011, s. 80). I likhet med de mumifiserte myrlikene tilhører også flertallet av de norske myrskjelettene før-romersk jernalder og romersk jernalder (Moen & Walsh, 2022, s. 487). På bakgrunn av dette kan det norske materialet sees i sammenheng med de to overnevnte kasusene (Moen & Walsh, 2022, s. 487). Hvis vi også ser dette i lys av den dominerende gravpraksisen i perioden, som var kremasjonsgraver, blir det ytterligere forsterket at dette materialet inngår i det større myrlik-fenomenet (Moen & Walsh, 2022, s. 487).

Myrskjelettene har ikke skapt like stor begeistring i arkeologien, hverken nasjonalt eller internasjonalt. De har blitt ekskludert fra diskusjonen og har ikke blitt analysert slik mumiene har (Ravn, 2010, s. 106). Dette gjelder også de norske myrskjelettene, hvor den forskningsmessige gjennomgangen har vært begrenset (Bukkemoen, 2016, s. 30). På bakgrunn av dette er det fortsatt store kunnskapshull knyttet til myrskjelettene (Nielsen et al., 2020, s. 8). Dette til tross for at av de ca. 2000 kjente myrlikene fra Nord-Europa, utgjør myrskjelettene større andel enn hva de mumifiserte myrlikene gjør (Ravn, 2010, s. 106). Både nasjonalt og internasjonalt har det blitt anerkjent at materialet utgjør et vesentlig kildegrunnlag i forståelsen av fenomenet. Myrskjelettene er med på å eksemplifisere hvordan forskningsfokus har gjennomgått en endring og åpnet opp for å inkludere et større datagrunnlag. På bakgrunn av den mengden materialet utgjør, har det de senere årene blitt utført større studier på myrskjelettene med påfølgende publikasjoner (F.eks. van Beek et al., 2023; Bukkemoen & Skare, 2018; Fredengren, 2018; Moen & Walsh, 2022; Nielsen et al., 2020; Ravn, 2010).

Både Tollundmannen og Lindow Man ble nøye studert. De kan begge ses på som et produkt av sin tid. Hvor omtrent alle tilgjengelige metoder ble anvendt i forsøket på å forstå fenomenet de begge inngikk i. Det er mange likheter i hvordan funnene ble tilnærmet. Men hovedfokus har vært på hva selve kroppen kan fortelle. Motsigende nok har ikke myrskjelettene blitt undersøkt eller forstått på samme måte. Til tross for at de inngår i det store spørsmålet om hvorfor mennesker ble deponert i myr. Men felles for alle tre kasuser er at de har blitt avdekket ved ren tilfeldighet, i sammenheng med drenering eller torvuttak. Men hvordan de har blitt tolket derimot, er ikke styrt av tilfeldigheter.

4.0 TOLKNINGSGRUNNLAG

Som vi har sett er det variasjon i hvordan de tre kasesene har blitt analysert og forsket på. Før vi går videre og ser på hvordan de tre kasesene har blitt tolket, vil jeg nå legge frem de tolkningene som har vært mest fremtredende og akseptert i forståelsen av fenomenet.

Som tidligere understreket har *Germania* hatt en stor påvirkning på tolkningsgrunnlaget. I første omgang var det Johanna Mestorf som på 1800-tallet knyttet dette opp mot myrlikene. Tolkningen om at myrlikene måtte ses i sammenheng med germansk rettspraksis ble den foretrukne blant tyske arkeologer fra slutten av 1800-tallet og frem til andre verdens-krig (Henriksen, 2014, s. 22; Sanden, 1996, s. 49). Dette tolkningsgrunnlaget ble ytterligere forsterket når Peter W. Glob i sin bok *Mosefolket* også valgte å se fenomenet gjennom *Tacitus* sine skildringer. Han la frem at funngruppen måtte forstås som et ritualistisk offer til høyere makter (van Beek et al., 2023, s. 124; Briggs, 1996, s. 1; Fredengren, 2018, s. 1).

En annen tolkning er at fenomenet kan ses på som en begravelsskikk. Enten som et avvik i den regjerende gravskikken, eller som en begravelse av avdøde eller henrettede individer som ikke hadde rett på en 'normativ' begravelse. Da pekes det spesifikt til individer som har overtrådt de bakenforliggende sosiale konvensjonene i det samfunnet de tilhørte (van Beek et al., 2023, s. 124; Giles 2009; Ravn, 2011, s. 110).

Som nevnt foreligger det en forståelse for at en andel av myrlikene kun er individer som på bakgrunn av kriminelle handlinger eller uheldige omstendigheter, har dødd i våtmarksområder, og deretter blitt begravd *in situ* (van Beek et al., 2023, s. 124; Briggs, 1996, s. 168; Giles, 2009, s. 77; Nielsen, 2020, s. 2; Ravn, 2011, s. 111).

Til tross for at dette gir et nokså bredt tolkningsgrunnlag, er det som flere av forfatterne selv påpeker, en del overlapp mellom de forskjellige tolkningene (van Beek et al. 2022, s. 124; Sanden 2013; Giles 2009). I neste avsnitt skal plassere de tre kasesene inn i de tolkningsrammene de har blitt satt inn i. Men vi skal også se om tolkingen har endret seg fra den opprinnelige.

5.0 DISKUSJON

Som vi har sett har myrlikene vært en kilde til fascinasjon og kunnskap i lang tid. Men hva er det med dette fenomenet som har, og fortsatt skaper så mye oppmerksomhet? Jeg tror det er flere aspekter knyttet opp mot dette, men stiller meg bak Giles som viser til at en mulig årsak kan være hvor ekstremt godt bevart de er (Giles, 2009, s. 77). Dette vises klart når vi ser hvor forskningsfokuset har ligget ved de mumifiserte kroppene, og hvor tverrfaglig det har vært. Jeg stiller meg spørrende til om dette også er en mulig årsak til at myrskjelettene ikke har fått det samme fokuset. Da de i lang tid ikke har vært sett på som en del av det større fenomenet. Til tross for at den største forskjellen mellom myrlikene og myrskjelettene kun skyldes bevaringsforholdene i myren. Men det er jo følgelig også det som styrer vår tolkning av materialet (Ravn, 2010, s. 107; Sanden, 1996, s. 18). Hvorfor tolkes ikke da myrskjelettene på samme grunnlag som de mumifiserte? Van Beek et al. viser til at de mumifiserte kroppene kun representerer en ende i et bredt spekter av preservering (van Beek et al., 2023, s. 138). Videre skal vi se hvordan de tre kasesene ble tolket og hva tolkningene har basert seg på.

5.1 ET GUDDOMMELIG OFFER?

Tollundmannen er like relevant og sensasjonell i dag som han var da han ble avdekket i myren for nærmere 75 år siden. Under den innledende studien var det, som vi har sett, et tverrfaglig arbeid som forelå. Informasjonsgrunnlaget som ble dannet var enormt. Men hvordan ble Tollundmannen tolket? Som tidligere vist til, var Glob raskt ute med å koble funnet opp mot Tacitus' beretninger om ritualistisk menneskeofring (Glob, 1954, s. 120). Dette la følgelig tolkningsgrunnlaget for Tollundmannen. Det som virkelig underbygget denne tolkningen, var bevisene på vold og traumer. Det er de rettsmedisinske bevisene for henging, og ikke minst repet som fortsatt lå rundt nakken hans som forsterket tolkningen (figur 3). Dette har ytterligere forsterket at han må ses på som et 'bevis' for de ritualistiske drapene Tacitus beskriver. Samt bidratt til at dette har vært en akseptert tolkning (Giles, 2009, s. 85; Green, 2001). Repet og de påførte skadene bidrar til å forsterke at dette var en intensjonell nedleggelse. Men Henriksen stiller seg spørrende til hvorfor det ble tolket som nettopp et offer og ikke en grav. Da til tross for de foreliggende bevis for en smertefull død, vitner hans nedleggelse omtanke for den døde

(2014, s. 24). Uansett om Tollundmannen representerer menneskeofring eller et avvik i gravskikken, er det på bakgrunn av funnomstendighetene rimelig å anta at det er en intensjonell nedleggelse. Hvis man også legger til grunn at de døde ikke begraver seg selv, blir dette ytterligere forsterket (Leach, 1979, sitert i Giles, 2009, s. 80). Følgelig vil dette utelukke en tolkning som baserer seg på tilfeldigheter.

Da Lindow Man ble funnet nærmere 40 år etter Tollundmannen, var arkeologien i en fase som Giles omtaler som 'den vitenskapelige vendingen'. Mulighetene for tverrfaglighet og ulike metoder medførte at forskningen åpnet opp for å tolke funnet utover å bare se på menneskelevningene (Giles, 2020, s. 46). Men var dette tilfellet med Lindow Man?

Med alle de tilgjengelige metodene ble Lindow Man grundig undersøkt og analysert. Hutton viser til at Lindow Mans undersøkelser er et av de mest omfattende noensinne (2011, s. 136). Men tolkningen av funnet bærer preg av at det er så velbevart som det er. Som vi har vært inne på, var dette et av de første velbevarte myrlikene funnet i England. Det ble fort sett på som den engelske versjonen av Tollundmannen, som følgelig bidro til at tolkningen baserte seg kraftig på Glob sine tolkninger (Hutton, 2011, s. 143). På lik linje med Tollundmannen var det de påviste bevisene for vold som la tolkningsgrunnlaget. Spesielt det faktum at skadene på halsen lignet de hos Tollundmannen (Giles, 2020, s. 197). Den konkluderende rapporten fra 1986 summerte funnet med at det, på grunnlag av det overnevnte, måtte ses på som et ritualistisk drap. De rettsmedisinske bevisene viser til at han hadde vært utsatt for flere slag til hodet, kvelning og en kuttet strupe før han blødde ut (Hutton, 2011, s. 138). Alle skadene til sammen, ble tolket som et drap i tre sekvenser (Giles, 2020, s. 196-197; Hutton, 2011, s. 140). Tolkingen av skadene var med på å ytterligere bekrefte fenomenet de klassiske kildene, inkludert Glob, viste til (Hutton, 2011, s. 138). Et annet aspekt som styrket tolkingen, var forekomsten av misteltein-pollen i magesekken. Som ifølge en klassisk kilde var ansett som hellig blant druidene. Sammen med forekomsten av en armring av revepels, ble han tolket som en druide prins og fikk kallenavnet '*Lovernius*' (Giles, 2020, s. 48; Hutton, 2011, s. 141).

Men ikke alle tolkningene ble like godt mottatt. Allerede under de innledende analysene var det uenighet mellom patologen Iain West og Robert Connolly, som begge arbeidet med å analysere kroppen (Briggs, 1995, s. 168; Giles, 2020, s. 197; Hutton, 2011, s. 140). Connolly la allerede frem i 1985 at myrliket ikke var mer enn et offer for et noe voldsomt ran. Men ideen ble fort nedstemt på bakgrunn av skadene og likhetene de hadde med Tollundmannen (Briggs, 1995, s. 168).

Men de innledende tolkningene har senere blitt revidert. Hutton har stilt seg spørrende til hvor fort Lindow Man ble forklart gjennom Glob sine tolkninger (Hutton, 2004; Giles, 2020, s. 197). Han gjennomgikk de originale analysene gjort av West og Connolly, og fokuserte på uenighetene. Rundt nakken på Lindow Man ble det funnet en animalsk sene som ble tolket som en garrotte, da det forekom knuter som hintet til at det hadde blitt strammet som følge av kvelning (Giles, 2020, s. 196). Connolly støttet ikke denne teorien, da verken muskulaturen eller bruske viste tegn til traumer. Hans tolkning var at senen stammet fra et halskjede og skadene på halsen skyldtes hevelse i vevet som følge av myren. Han stilte seg også kritisk til de andre skadene, inkludert det som ble tolket som et kutt i strupen. Høyst sannsynlig kom de som følge av torvuttak, altså lenge etter døden inntraff (Hutton, 2011, s. 140). På bakgrunn av uenighetene mellom patologene påpeker Hutton at vi må være forsiktige med å se på Lindow Man som nok et bevis på jernalderens rituelle drap (Hutton, 2011, s. 141).

5.2 MYRSKJELETTER

Som tidligere nevnt har ikke myrskjelettene blitt ansett som like viktige. Dette blir tydelig når selv Sanden i *The Oxford Handbook of Wetland Archaeology* omtaler materialet som «distinctly less appealing, less inspiring, and often also less informative» (2013, s. 401). De har lenge blitt oversett til fordel for de mumifisert myrlikene, dette til tross for at det eneste som skiller dem er de kjemiske forholdene i myren (Ravn, 2011, s. 106). Men til tross for dette har materialet sjeldent blitt analysert og i den grad blitt ekskludert fra det større spørsmålet om hvorfor noen individer endte sine dager i myr. Men som Ravn bemerker, så er det nettopp de kjemiske forholdene og den påfølgende bevaringsgraden, som styrer tolkningen (2010, s. 107; Sanden, 1996, s. 18).

Men hvorfor har ikke myrskjelettene blitt inkludert og hvorfor har de ikke blitt tolket på samme grunnlag som myrlikene? Dette skyldes nok flere årsaker, men en årsak er nok simpelthen forskningsmulighetene som bløtvevet innehar. Med myrskjelettene er det ikke like enkelt å påvise skader. Dette utelukker også, til en viss grad, muligheten til å forstå deres siste øyeblikk (Chapman et al., 2020, s. 228). En annen mulig forklaring er at myrlik hvor det er mulig å påvise skader gir et inntrykk av en mer intensjonell nedleggelse. Fremfor myrskjelettene hvor det ikke alltid er mulig å påvise skader, som da fører til at det i stor grad har blitt tolket som en uheldig død. Basert på dette vil myrskjelettene fort bli utelukket fra forskningen, som i stor grad har undersøkt fenomenet i lys av jernalderens ritualistiske

menneskeofringer. Men det er også viktig å påpeke at til tross for at flere av myrlikene har blitt tolket som ofringer og en del av det rituelle landskapet i perioden, så er nok en andel av myrlikene kun mennesker som har dødd i uheldige omstendigheter, og kanskje blitt begravet *in situ* (Briggs, 1996, s. 168; Giles, 2009, s. 77; Nielsen, 2020, 2).

5.3 FENOMENET I LYS AV NYE TEORIER

Det er tydelig at de tidligere studiene av fenomenet har vært farget av både Mestorf og Glob's kobling med *Germania*. Samt at det vært en sterk bias for de mumifiserte kroppene. Dette til tross for at myrskjelettene innehar et enormt kildegrunnlag for å belyse fenomenet. Ved å også inkludere myrskjelettene øker kildegrunnlaget betraktelig, som kan gi muligheten til å avdekke 'trender' som ikke tidligere har vært belyst (van Beek et al., 2022, s. 138).

De tre kasesene er innlemmet i sine respektive paradigmer, noe som har farget hvordan de har blitt analysert og tolket. Kristiansen påpeker at vi nå er i en periode med metodologisk og teoretisk 'eksperimentering'. Temaer som var 'forbudt' er nå blant de mest fremtredende, som migrasjon, mobilitet og komparativ analyse (2014, s. 14). Dette underbygges hvis vi ser hvordan fokuset har endret seg i forskningen på myrlikene. Spørsmålet om hvorfor noen endte sine dager i myren er et mangefasettert. Drivkraften bak hvorfor fortidsmenneskene tok dette valget avhenger av flere faktorer, som variasjon i tid og samfunn (Nielsen et al., 2020, s. 10). I dag foreligger det en felles forståelse for at det ikke er mulig å anvende én enkelt teori for å forstå fenomenet. Da det strekker seg over en lang tidsperiode og et enormt område (Nielsen et al., 2020, s. 2). På bakgrunn av fenomenets store variasjon, har det de seneste årene blitt åpnet opp for mer nyanserte tolkninger (Bukkemoen, 2016, s. 30).

Dette blir tydelig når man ser hvilket fokus forskningen har hatt de seneste årene. Ved å legge et større forskningsfokus på myrskjelettene kan det utvidet kunnskapen vedrørende fenomenet. Flere nyere studier har anvendt skjelettmaterialet som grunnlag for å belyse fenomenet ytterligere. Studiene har hovedsakelig fokusert på de geografiske områdene hvor det er kjent at myrskjeletter forekommer, men hvor de oftest ikke har blitt analysert. Danmark, Norge og Sverige har på grunnlag av dette nå flere relevante studier å vise til. Som ikke bare undersøker forekomsten av skjelettmateriale i våtmark, men også hvilken rolle de spiller i det større fenomenet. Nielsen et. al. har blant annet fokusert på migrasjon og om myrlikene var av nasjonal opprinnelse (Nielsen et al., 2020).

I en studie av de norske myrskjelettene har forfatterne tilnærmet seg materialet på lik linje som et mumifisert myrlik. Som et motsvar til myrskjelettene ekskludering fra fenomenet har Moen & Walsh tatt i bruk antropologisk teori. Ved å anvende teorien om *personhood* stiller de spørsmål ved hvorfor fragmentarisk skjelettmateriale ikke ses på som en 'hel' person. De utfordrer våre tanker om at *personhood* ligger i og er synonymt med kroppen (Moen & Walsh, 2022). Dette er med på å bryte ned biasen for de mumifiserte kroppene. Og stiller viktige spørsmål ved hvorfor myrskjelettene ikke ses på som personer i lik grad som mumifiserte kropp.

Myrskjelettene fra Starene har blitt videre undersøkt, med mål om å undersøke om det kan påvises om myrskjelettene her representerer kontinuerlig bruk og intensjonelle nedleggelse. Studien er gjennomført ved å se menneskelevningene i samsvar med mengden dyrebein som er avdekket på stedet. På bakgrunn av det som tolkes som intensjonell nedleggelse av både menneskebein og dyrebein har funnene på Starene blitt tolket som et sekundert ritual, som etterfølge av kremasjon. De viser til at materialet og konteksten det inngår i, samsvarer med samtidens praksis med nedleggelse i våtmarksområder. På bakgrunn av dette viser de avslutningsvis til mulighetene for videre undersøkelse av fenomenet i Norge (Bukkemoen & Skare, 2018).

På bakgrunn av fremkomsten av nye metoder og perspektiver har også eldre funn blitt analysert og tolket i nytt lys. Både Tollundmannen og Lindow Man har i en større studie utført av Chapman blitt forsøkt satt inn i en større kontekst. Som Chapman viser til har myrlikene og den større landskapskonteksten de inngår i, vært et oversett tema. Studien sikter på å avdekke ny kunnskap ved å se fenomenet i et teoretisk rammeverk som fokuserer på landskapet i micro-, meso-, og makro-perspektiver. Slik kan det avdekke ny kunnskap om det fysiske og kulturelle landskapet myrlikene inngår i. Dette kan belyse om landskapet var en naturlig del av hverdagen, eller om det kun ble avendt til nedleggelsen. Dette igjen kan si noe om hvordan samfunnsgruppene myrlikene inngikk i forholdte seg til landskapet (Chapman, 2015; Chapman et. al. 2020). Men som Giles påpeker har myrlikene ofte blitt oppdaget i samsvar med manuell og maskinelt torvuttak, noe som medfører at det originale landskapet myrlikene inngikk i kan ha gått tapt (Giles, 2009, s. 76). Men likevel kan det vise seg viktig i tolkningen, da det kan belyse hvorvidt det var kontinuerlig bruk av landskapet.

6.0 KONKLUSJON

Menneskelevninger fra våtmark er like fasinende og aktuelle i dag som de var på 1800-tallet. Men måten vi tilnærmer og tolker fenomenet har undergått større endringer. Målet med oppgaven har vært å undersøke hvordan tolkingen av Nord-Europas myrlik har endret seg. Ved å foreta en systematisk gjennomgang av tre perioder, har det blitt klart at det er flere faktorer som har spilt en rolle i hvordan fenomenet har blitt tolket.

Tollundmannen var et eksepsjonelt funn som medbragte muligheten til å anvende utallige forskningsmetoder. Det var et av de første funnene hvor man hadde muligheten til å analysere et fortidsmenneske på detaljnivå. De omfattende analysene og tolkingen utført av Glob har farget hvordan arkeologene tilnærmet seg fenomenet. Hans tolkning med grunnlag i Tacitus sine beskrivelser har medført til at myrlikene i stor grad ble tolket som et ritualistisk offer. Men den opprinnelige tolkingen bærer preg av mangelen på lignede materiale, og ble fort tolket som et enkeltstående fenomen.

Lindow Man videreførte i stor grad det tverrfaglige arbeidet i studien av fenomenet. Til tross for at funnet nå også fort ble tolket i lys av klassiske kilder, som på dette tidspunktet også inkluderte Glob's verk, var det nå mer åpent for ulike tolkninger. Selv om tolkningene ikke ble like godt mottatt la det et grunnlag for andre funn å bli tolket i et nytt lys.

Myrskjelettene var lenge oversett til fordel for de mumifiserte myrlikene. Men de seneste årene har det vært store endringer. Skjelettene blir nå sett på som likeså viktige og er nå ansett som en vesentlig kunnskapskilde i forståelsen av fenomenet. På bakgrunn av variasjonen i bevaringsgraden har det vært nødvendig å se materialet i lys av nye teorier. Dette har følgelig medført at materialet ikke tolkes på samme grunnlag som tidligere funn.

Forskningen på myrlik har i stor grad vært preget av hvordan de første funnene ble tilnærmet. Det har skjedd endringer, men dette har skjedd over en lang tidsperiode. Fenomenet har i stor grad blitt tolket som å være ensbetydende med rituelle menneskeofringer i Jernalderen. Men nyere studier har prøvd å distansere seg fra dette, noe som kan føre til at denne lenge aksepterte tolkingen blir tilpasset dagens forskning. Men den blir nok aldri avkastet helt. Et avsluttende poeng er at forståelsen av begrepene myrlik og våtmark må utvides for at forskningen på, og tolkingen av myrlik skal kunne videreutvikles.

7.0 LITTERATURLISTE

- van Beek, R., Quik, C., Bergerbrant, S., Huisman, F., & Kama, P. (2023). Bogs, bones and bodies: the deposition of human remains in northern European mires (9000 BC–AD 1900). *Antiquity*, 97(391), 120-140.
- Briggs, C.S. (1995). Did he fall or was he pushed? Some Unresolved questions about Lindow Man. I R.C. Turner & R. Scaife (Red.), *Bog Bodies: New Discoveries and New Perspectives*. (s. 223-251). British Museum Press.
- Bukkemoen, G. B. (2016). Skjelettdeler og dyrebein fra våtmarksområdet Starene. Østby, 229/1, Stange, Hedmark. *Rapport Arkeologisk utgravning*.
- Bukkemoen, G. B. & Skare, K. (2018). Humans, Animals and Water the Deposition of Human and Animal Remains in Norwegian Wetlands. *Journal of Wetland Archaeology*, 18(1), 35-55.
- Chapman, H. (2015). The landscape archaeology of bog bodies. *Journal of Wetland Archaeology*, 15(1), 109-121.
- Chapman, H., van Beek, R., Gearey, B., Jennings, B., Smith, D., Nielsen, N. H., & Elabdin, Z. (2020). Bog Bodies in Context: Developing a Best Practice Approach. *European Journal of Archaeology*, 23(2), 227–249. <https://doi.org/10.1017/eea.2019.54>
- Fredengren, C. (2018). Becoming bog bodies sacrifice and politics of exclusion, as evidenced in the deposition of skeletal remains in wetlands near Uppåkra. *Journal of Wetland Archaeology*, 18(1), 1-19.
- Giles, M. (2009). Iron Age bog bodies of north-western Europe. Representing the dead. *Archaeological Dialogues*, 16(1), 75–101. doi:10.1017/S1380203809002815
- Giles, M. (2020). *Bog bodies: Face to face with the past* (p. 328). Manchester University Press.
- Glob, P. V. (1965). *Mosefolket: jernalderens mennesker bevaret i 2000 år* (p. 166). Gyldendal
- Green, M. A. (2001). *Dying for the Gods: human sacrifice in Iron Age & Roman Europe*. Tempus.
- Hedeager, L., Tvarnø, H., & Lie, K. A. (2001). *Tusen års europahistorie: romere, germanere og nordboere* (p. 323). Pax.
- Henriksen, M. M., & Sylvester, M. (2005). Boat and human remains from bogs in Central Norway. In *Archaeology from the Wetlands. Recent Perspectives Proceedings of the 11th Annual WARP conference* (pp. 343-347).

- Henriksen, M. M., (2014). *Stille vann har dyp bunn: offerteoriens rolle i forståelsen av depotfunn belyst gjennom våtmarksdepoter fra Midt-Norge ca. 2350-500 f.Kr.* (Vol. 2014:304, p. 442). Norges teknisk-naturvitenskapelige universitet, Det humanistiske fakultet, Institutt for historiske studier.
- Hutton, R. (2011). Why Does Lindow Man Matter?. *Time and Mind*, 4(2), 135-148.
- Kristiansen, K. (2014). Towards a New Paradigm? The Third Science Revolution and its Possible Consequences in Archaeology. *Current Swedish Archaeology*, 22(1), 11–34. <https://doi.org/10.37718/CSA.2014.01>
- Lende-Njaa, J. (1931). Torvboken 1: Myrens dannelse.
- Menotti, F. (2012). *Wetland archaeology and beyond: theory and practice* (pp. XVI, 544). Oxford University Press.
- Menotti, F. (2013). Wetland Occupations in Prehistoric Europe. I F. Menotti, A. O’Sullivan (Red.), *The Oxford handbook of wetland archaeology*. (s. 11-25). Oxford University Press.
- Menotti, F., & O’Sullivan, A. (2013). General Introduction to the Handbook. I F. Menotti, A. O’Sullivan (Red.), *The Oxford handbook of wetland archaeology* (s. 1- 6). Oxford University Press.
- Moen, M., & Walsh, M. J. (2022). Under the skin: Norwegian Bog skeletons and perceptions of personhood, value, and sacrifice. *European Journal of Archaeology*, 25(4), 483-503.
- Nielsen, B. H., Christensen, T., & Frei, K. M. (2020). *New insights from forgotten bog bodies: The potential of bog skeletons for investigating the phenomenon of deposition of human remains in bogs during prehistory.* *Journal of Archaeological Science*, 120, 105166.
- Noort, R. van de, & O’Sullivan, A. (2006). *Rethinking wetland archaeology* (p. 167). Duckworth.
- Ravn, M. (2010). Burials in bogs: Bronze and Early Iron Age bog bodies from Denmark. *Acta Archaeologica*, 81(1), 112-123.
- Sanden, W. A. B. van der. (1996). *Through nature to eternity: the bog bodies of northwest Europe* (p. 200). Batavian Lion International.
- Sanden, W. A. B. van der. (2013). Bog Bodies: Underwater Burials, Sacrifices, and Executions. I F. Menotti, A. O’Sullivan (Red.), *The Oxford handbook of wetland archaeology*. (s. 401- 416). Oxford University Press.
- Sellevold, B. J. (2011). Myrskjeletter i Norge - en sjelden funngruppe: om førromerske funn fra Hedmark og andre funn. *Viking (Oslo: 1937- .: trykt utg.)*, 74(2011), 67–84.

- Skogstrand, L. (2023, 27. november). *Døden i myra*. Norges Historie. <https://www.norghistorie.no/forromersk-jernalder/0412-doden-i-myra.html>.
- Turner, R. C., Scaife, R. G., & British Museum Trustees. (1995). *Bog bodies: new discoveries and new perspectives* (p. 256). Published for the Trustees of the British Museum by British Museum Press.
- Universitetet i Oslo. (08. januar 2024). *Myr*. Institutt for biovitenskap. Hentet 08.03.2024. <https://www.mn.uio.no/ibv/tjenester/kunnskap/plantefys/leksikon/m/myr.html>
- Width, T. (1968). *Cornelius Tacitus: Agricola og Germania*. Oversatt av Trygve Width. Aschehoug.

