

Bacheloroppgave

Håkon Sverre Spjeldnæs

Våpensett i Herlaugshaugen

Bacheloroppgave i Arkeologi

Veileder: Martin Callanan

April 2024

NTNU
Norges teknisk-naturvitenskapelige universitet
Det humanistiske fakultet
Institutt for historiske og klassiske studier

Håkon Sverre Spjeldnæs

Våpensett i Herlaugshaugen

Håkon Sverre Spjeldnæs

Veileder: Martin Callanan

Antall ord: 7276

Våpensett i Herlaugshaugen

Bacheloroppgave i Arkeologi

Veileder: Martin Callanan

April 2024

Norges teknisk-naturvitenskapelige universitet

Det humanistiske fakultet

Institutt for historiske og klassiske studier



NTNU

Kunnskap for en bedre verden

Bachelor Arkeologi

Håkon Sverre Spjeldnæs

Veileder: Martin Callanan

Antall ord: 7276

Våpensett i Herlaugshaugen

Abstrakt

Målet for denne oppgaven er å se på hva slags våpensett som har vært i Herlaugshaugen. For å svare på dette spørsmålet skal oppgaven ta for seg relevant kildemateriale. Etter utgravinger på 1700-tallet ble det dokumentert om funn av et sverd og restene av et skjelett som i senere tid har forsvunnet. Dette skaper et usikkert bilde av hva som kan ha vært i haugen ettersom gjenstandene har forsvunnet og ble dårlig dokumentert.

Opgaven skal undersøke problemene på følgende måte; lage en oversikt og sammenligne våpensett fra 10 gravhauger med en rekke kriterier for å lage en statistikk over våpensettene i forhold til Herlaugshaugen. Herlaugshaugen skal undersøkes ved å forske på masteravhandlinger, rapporter, foredrag, tidsskriftartikler og forskning innenfor temaet. Det skal bare settes søkelys på våpensettet og ikke på annet gjenstandsmaterialet for å begrense oppgaven. Historien til kong Herlaug skal også bare nevnes kort med en minimal introduksjon, siden kong Herlaug ville vært et altfor stort tema for oppgaven.

The aim of this assignment is to look at what kind of weapon sets have been in Herlaugshaugen. To answer this question, the thesis must deal with relevant source material. After excavations in the 18th century, it was documented about the discovery of a sword and the remains of a skeleton which has since disappeared. This creates an uncertain picture of what may have been in the pile as the objects have disappeared and were poorly documented.

The task must investigate the problems in the following way; make an overview and compare weapon sets from 10 burial mounds with a number of criteria to create a statistic of the weapon sets in relation to the Herlaug mound. The Herlaugshaugen will be investigated by researching master's theses, reports, lectures, journal articles and research within the topic. The spotlight should only be placed on the weapon set and not on other object material to limit the task. The story of King Herlaug should also only be mentioned briefly with a minimal introduction, since King Herlaug would be far too large a topic for the thesis.

Innhold

Abstrakt	2
1. Figur liste.....	4
2. Innledning.....	4
3. Oppgavens oppbygging	4
4. Introduksjon.....	5
5. Sammenligningskriterier:	6
6. Introduksjon av Herlaugshaugen	7
7. Herlaugshaugen utgravingsoversikt:	8
8. Betydning av våpensett i Herlaugshaugen.....	11
9. Gjennomgang av gjenstandsmaterialet.....	11
10. Sverd typologi	12
11. Storhaug	13
12. Grønhaug.....	14
13. Gausel.....	15
14. Myklebostad.....	15
15. Brennvik	16
16. Østre Løding.....	16
17. Straumøy	16
18. Bjørnstad	17
19. Gravhaugene på Gravråk.....	17
20. Hundstad.....	18
21. Våpensett i Merovingertid.....	18
22. Ulfbehrt	19
23. Data og drøfting	19
24. Tabell 1.....	20
25. Tabell 1 og mulig våpensett i Herlaugshaugen	21
26. Drøfting	22
27. Konklusjon	25
28. Fremtidige undersøkelser og analyser	25
29. Bibliografi	26

1. Figur liste

Figur 1:

Oversiktsbilde av Herlaugshaugen.....10

Figur 2:

Sverd fra Myklebostad.....15

Figur 3:

Sverdtype: K.....24

Figur 4:

Sverdtype: D.....24

2. Innledning

Denne bacheloroppgaven skal sette søkelys på hvordan våpensettet fra Herlaugshaugen kan ha sett ut. Herlaugshaugen er en skipsgrav fra Merovingertid (500-850 e.kr.) som ligger på Leka, nord i Trøndelag. Gravhaugen har blitt gravet i flere ganger på 1700-tallet og det har ført til at flere gjenstander har forsvunnet. En av disse gjenstandene var et sverd. Sverdet ble utstilt i et kuriosakabinett i en kort tid før det forsvant. Oppgaven skal sammenligne våpensett fra andre båt- og skipsgravhauger for å gi et klarere bilde av hva slags våpen som har vært i Herlaugshaugen. Gjennom å se på forskjellig kildemateriale og gravhauger skal oppgaven lage en statistikk over ulike våpen i gravene. Oppgaven skal sammenligne våpen fra de andre gravhaugene med Herlaugshaugen for å kunne bidra til kategorisering og innhold av våpensett.

3. Oppgavens oppbygging

Oppgaven skal begynne med en introduksjon av temaet bacheloren tar for seg. Den neste delen er sammenligningskriterier som nevner hva oppgaven dekker og viktigheten med å begrense den. Deretter vil det være en systematisk gjennomgang av de tidligere utgravingene av Herlaugshaugen. Undersøkelsen skal så kort gå gjennom de tidligere rapportene om utgravingene

gravhaugen har hatt, litt om perioden, kong Herlaug og hans historie. Det neste temaet oppgaven skal ta for seg er betydning av våpensettet i Herlaugshaugen og typiske våpensett fra denne perioden i Norge. Oppgaven skal så sette søkelys på ti gravhauger og hvorfor de er blitt valgt ut og relevansen de har til Herlaugshaugen. De ti gravhaugene skal så enkeltvis kort forklares, hvor de er fra, våpen de har inneholdt, sverdtype, litt om størrelsen og periode. Resultatet av statistikken over gravhaugene skal så bli drøftet og diskutert for å komme fram til en konklusjon om våpensettet fra Herlaugshaugen. Oppgaven skal også nevne forslag til videre forskning og en kildeliste over forskningen som har blitt brukt.

4. Introduksjon

Denne bacheloroppgaven har som hensikt å få en forståelse over våpensettet som har vært i Herlaugshaugen. Herlaugshaugen er en skipsgravhaug som er datert til sen Merovingertid. Gravhaugen ble nylig delvis undersøkt, og nye gjenstander har gitt en bedre forståelse av gravhaugen. Undersøkelsen førte til ny forståelse av skipsbygning i Norge og er det tidligste eksempelet vi har, skipet er datert til 700 e.kr. (Hansen, 2023.). Oppgaven tar for seg typologi, gravskikk og skal lage en statistikk av våpen fra flere gravhauger. Teksten skal se nærmere på andre gravhauger fra perioden for å skape en analytisk statistikk av dataene fra disse gravhaugene og knytte dataene opp til Herlaugshaugen. Dataene kan hjelpe med å skape et klarere bilde av hva som kan ha vært i gravhaugen til kong Herlaug. Noen av gravhaugene som skal sees på er Fure, Brennvik, Storhaug, Grønhaug og Gravværk.

Disse gravene stammer fra en tidsperiode mellom 600-1100 e.kr. Gravene som er valgt ligger spredt omkring i Norge for å gi et mer representativt nasjonalt grunnlag for tabellen. Oppgavens fokus skal kun være på våpen og om det er en korrelasjon mellom båt- og skipsgravene i denne perioden, og typen våpen de inneholder.

Oppgaven har to beslektede forskningsspørsmål som skal svares på;

1. Hvilket gjenstander kan ha inngått i våpensettet som har vært i Herlaugshaugen?
2. Hvilken kategori av sverd innenfor Petersens sverd typologi var i Herlaugshaugen?

5. Sammenligningskriterier:

Herlaugshaugen skal bli sett på og sammenlignet med andre gravhauger som har likhetstrekk. Hva som menes med likhetstrekk er følgende; *At det skal være gravhauger som faller innenfor enten båt eller skipsgrav kategorien, som har et eller flere våpen i seg og stammer fra tidsperioden mellom 600-1100 e.kr.* Ved å se på andre båt- og skipsgraver gir det en dypere forståelse av bredde og lengden av gravhaugen. Dette bidrar til å kunne se på målene av båten i Herlaugshaugen, gravskikken, ikke minst den indre strukturen av båten og graven. Det er ikke sett på noen graver tidligere ettersom Herlaugshaugen er det tidligste funnet av denne typen vi har i Norge. Ettersom gravskikker og våpen utvikler seg, skal det da bare bli sett på våpen fra denne perioden. Ved å se på forskjellige stiltyper og utviklingen av våpensett i gravtradisjonen, både regionale, størrelse, innhold og periodiske forskjeller skal dataene bidra til å gi en klarere og mer akademisk forståelse av våpensettet i Herlaugshaugen.

De to største forskjellene mellom skipsgraver og båtgraver er dimensjonene til fartøyet. Forskjellige størrelser hadde forskjellige bruksområder. Det har blitt diskutert hva lengdeforskjellen er mellom skip og båter. Gunnar Eldjarn, båtbygger ved Tromsø museum, påpeker at for å kunne ro effektivt trenger det å være en bandavstand mellom 75,82-83,67 centimeter (Lund, 2018. s. 3). Bruken av skipene har vært annerledes enn båtenes funksjon. Skipene ble brukt som handelsskip eller krigsskip mens båtene ofte ble brukt til transport, fiske og frakt av varer. (Lund, 2018. s. 2-5).

Det er viktig å ha fokus på forskjellen mellom de to fartøyene ettersom våpen i de to forskjellige gravskikkene kan være varierende. Størrelsen av gravhaugen kan gjøre de til et mer attraktivt offer for å bli plyndret, som påvirker innholdets bevaringstilstand og våpen kan forsvinne i prosessen. Båtgraver som ikke har vært like synlige i landskapet kan ha hatt en mindre sjanse for å bli plyndret noe som kan ha ført til at gravgodset er fullkomment, i motsetning til en større skipsgrav. Dette er noe som kan påvirke oppgaven ettersom dette kan gi et "falskt" og et skjevt bilde av våpen/våpnene i båt- og skipsgravhauger og føre til at den ene kategorien har flere eller rikere eksempler.

Et spennende tema hadde vært å kategorisere nummeret mellom båt- og skipsgraver og få en dypere forståelse av hvor representativt våpensett var i den ene i forhold til den andre. Et slikt

tema er alt for stort til å dekkes i en bachelor, og vil derfor ikke bli sett nærmere på. Oppgaven tar opp dette for at dataene kan ha blitt påvirket både av eksterne og naturlige årsaker som fører til at det kan gi en forutinntatt påvirkning for prosjektet ettersom det er få relevante gravhauger som fyller kriteriene i Norge fra denne tidsperioden.

6. Introduksjon av Herlaugshaugen

Kong Herlaug blir nevnt i Snorre Sturluson sine kongesagaer I Harald Hårfagres saga (Snorri 1997: kapittel 8). Historien forteller om to konger, Kong Herlaug og broren Kong Rollaug som bodde i nordre Namdal. I sagaene skal hver av brødrene ha bygget hver sin «haug». Snorre beretter videre Harald Hårfagre var på vei med en hær i det haugene var bygget ferdig. Dette førte til at Kong Herlaug, for å beholde æren, gikk inn i sin haug med mat og 11 av sine menn, mens Rollaug underkaster seg Hårfagre og blir Jarl for området. I boken sin om «*Haugar & Haugating*» forklarer Terje Gansum viktigheten ved norrøn mytologi og forbindelsen av makt som var knyttet til gravhauger og setter også søkelys på å gi en dypere forståelse av gravhauger som en statusplass og et bindepunkt mellom forskjellige verdener. (Gansum, 2013, s .22)

The will and the need to raise a mound were evident in the concept of gerr/görr in the story of Herlaug and Hrollaug. In that instance the mound became a ritual arena where social positions were constituted through public actions. The action carried with it social duty and was thus to be viewed as a commitment for the future. In this way concepts of honour and the binding oath were connected to an arena which, in the symbol of the mound, stood for earth, possession, supremacy, history, and cult. - It could also be the platform for a throne, suggesting that the high seat was a construction and institution that was movable, and the authority associated with it could be wielded in a great hall or atop a mound. Gansum, 2013. s. 55-56.

Sitatet gir et innblikk i Merovingertiden og Herlaug som person, det forklarer hvordan han går inn i haugen for å beholde æren og å få en viktig rolle i dødsriket. Gansum tar også opp hvordan makten var flyttbar og knyttet til gravhauger og gir et dypere innblikk i troen og tankegangen knyttet rundt død og makt i perioden. Snorres kongesagaer er ikke de sikreste kildene, men dette gir en slags forståelse av Herlaug som person og hans historie.

7. Herlaugshaugen utgravingsoversikt:

Herlaugshaugen ligger i Midt-Norge på Leka, som er en øy på grensen mellom Nordland og Trøndelag, på sistnevntes side. Under en geofysisk arkeologisk rapport (ISK) som ble gjort i 2015 av Herlaugshaugen, kan det sees at gravhaugen har blitt skadet fra tidligere utgravninger. Forklaringen av gravhaugen på kulturminnesøk gir et innblikk i hvordan haugen ser ut på utsiden og hva som har skjedd med den tidligere.

Gravhaug, skadet ved tidligere utgravninger. En SV-NØ-gående sjakt deler haugen nesten i to. Ved et senere restaureringsforsøk ble det påført noen lass jord i sjakten. En del av haugen har derfor friskere grønt gress. Sjakten er bredest midt i haugen og har trolig gått gjennom haugens sentrum. Hele SØ-lige del av haugen er gjennomskåret av sjakter, særlig fra SØ. Et dypt søkk i haugens N-lige del. Haugmassen synes å bestå av sand og grus. Ingen synlig fotgrøft eller fotkjede. Mål: Diam 60 m, h ca. 4 m. (Kulturminnesøk, U.å., Trøndelag fylkeskommune; forklaring av Herlaugshaugen.)

Mesteparten av midtpartiet er skadet og den store trakten gjennom er merket som skadet. Sjakten er tydelig på ISK Bilder hvor store deler av midtpartier er undersøkt. Dette ble gjort av bonden Ole Giertsen i 1755 og er den tidligste utgravingen av haugen som er kjent (Stamnes, 2015).

Giertsen sa at han fant beinrester etter dyr, som kuklover og horn, samt en bronsekjele med inngraverte bildeframstillinger i gravhaugen. Haugen inneholdt to lag av kull i den øvre delen. Haugen består for det meste av sand og omgir en steinrøys eller steinmur som ligger i midten av haugen (Stamnes, 2015. s 11-18).

Den tidligste «profesjonelle» utgravingen av Herlaugshaugen ble gjort på slutten av 1700-tallet. Den første utgravingen ble gjort på initiativ av historikeren Gerhard Schønning (1722-1780) i 1775, med støtte og samarbeid fra General Van Krogh. Det ble funnet mye beinrester fra dyr og deler av et fat. Gerhard Schønning var rektor for katedralskolen i Trondheim, der skjelettet og sverdet var på utstilling i et kuriosa kabinett i en periode før de forsvant i 1917 (Berglund, 2007. s. 68, 69).

Herlaugshaugen ble på nytt gravd ut av løytnant P.H Sommerschild i 1780. Sommerschild ledet lokale bønder til å grave ut haugen. Under utgravingen fant de muren etter å ha gravd cirka to

meter ned i haugen hvor det ble funnet flere klinknagler som stammer fra skipet. Etter å ha gravd to meter dypere finner Sommerschild rester av et skjelett inntil muren og i en hylle i muren finner Sommerschild et sverd. Sør for det første skjelettfunnet blir flere deler av enda et skjelett funnet (Stamnes, 2015, s. 12-16, 26, 36 og 37).

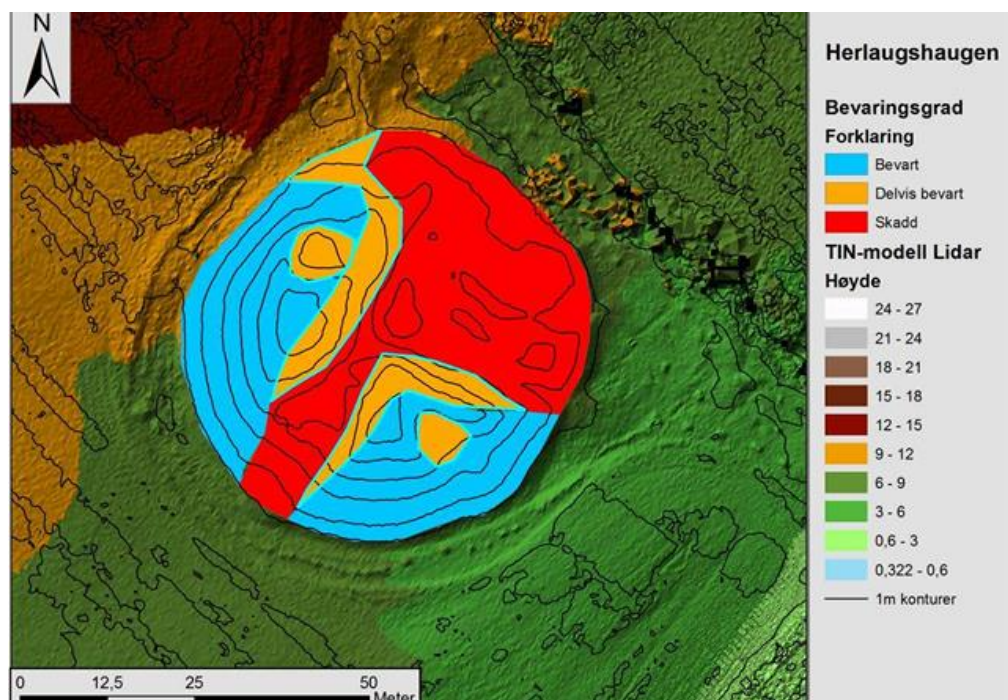
I denne utgravingen er det mer dokumentasjon som gir en dypere forståelse av hvordan utgravingen har pågått. «*Sommerschild bemerket at de fant en jordaktig masse med klinknagler og jernspiker ca. 1,9m under haugoverflata, men at de fant rester etter en begravelse helt nede ved ca. 3,8m.*» (Stamnes, 2015, s. 27). Dette kan bety at Sommerschild ikke kom til bunnen av haugen som opprinnelig vært imellom 6-8.5 meter. Harald Lund som startet utgravingen av haugen i 1952, hevder at den sydvestre og nordlige delen av gravhaugen er godt bevart. Dette kan tyde på at flere gjenstander, både våpen og andre gjesntander kan være bevart i disse delene av gravhaugen (Hansen, 2023) og (Kulturminnesøk, 2023, Herlaugshaugen, gravminne.)

Sverd klinger funnet fra Herlaugshaugen

Det ble gjort et tilfeldig funn av lokalbefolkningen under en utbedring av en potetkjeller i 1890. Utgravingen av potetkjelleren førte til at en sverd klinger ble funnet (Stamnes, 2015, s. 22). Sverd klinger har ikke blitt dokumentert og gjør det derfor vanskelig å vite noe om den ettersom det ikke finnes noe mer dokumentert informasjon.

Utfordringen bacheloren står ovenfor er da to problemer, den første er at sverd klinger har forsvunnet akkurat som sverdet og gjør det vanskelig å kategorisere uten noe mer informasjon. En annen utfordring er om det ligger flere våpen i utkanten, eller dypere i gravhaugen. Dette fører da til at det størst sannsynligvis var en klinger som har tilhørt et hjalt, noe som tyder på at det har vært to sverd i Herlaugshaugen. Dette påvirker både modellen og forslaget for denne bacheloren og blir tatt opp igjen i forbindelse med hva som blir vektlagt for eksemplene dataene skal basere seg på.

I 2015 ble det gjort en geofysisk undersøkelse av Herlaugshaugen. ISK-rapporten indikerer at selve gravhaugen var dypere enn tidligere antatt og ikke har blitt fullstendig utgravd. De dypeste lagene av haugen samt den nordvestlige delen av gravhaugen, viser hvordan tidligere utgravninger har påvirket gravhaugen (Se bilde 1). Hvis det antas at kongesagaen stemmer, så viser tegninger at den nord-vestlige delen av gravhaugen er urørt. Bronsekjelen som ble funnet hadde bildefremvisninger på seg som kan ha vært knyttet til kongesagaen eller fortalt mer om personen gravhaugen tilhørte.



Fra *Geofysisk undersøkelse av Herlaugshaugen, Leka kommune, Vurdering av haugens bevaringsgrad basert på Lidar dataene.* (s. 24), av A, Stamnes. 2015. NTNU Vitenskapsmuseet.

Hvis undersøkelsen tar en antagelse om at kongesagaene stemmer kan de resterende mennene være i denne delen eller i dypere deler av haugen, som kan bety at flere våpen enten ligger i de dypere delene av Herlaugshaugen, i den utforskede delen. Utfordringen er at Herlaug sies å ha gått inn i haugen med 11 andre menn, men i rapporten til Schönning og senere ekskavasjoner er det ikke gjort andre funn av mennesker enn de to skjelettene som ble funnet i 1780 (Stamnes, 2015, s. 12 og 13). Det kan bety at kongesagaen om kong Herlaug er feil og at det ikke var 11 følgesmenn i begravelsen eller at Herlaugshaugen ikke er Kong Herlaug sin grav. At Snorre tar

feil er ikke usannsynlig eller første gang ettersom sagaene ble skrevet på 1200-tallet, som er 400 år etter Kong Herlaug sin død.

8. Betydning av våpensett i Herlaugshaugen

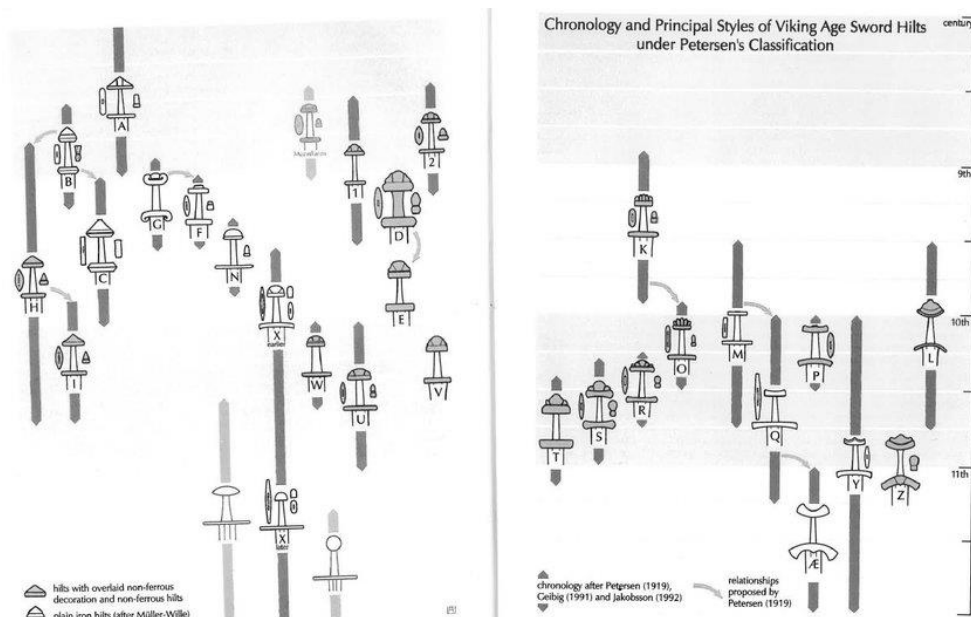
Ved bruk av forskjellige vitenskapelige metoder som LIDAR-skanning, georadar-måling, topografi forandring, tolkningen av Theodor Pettersens bemerkninger, notater og Haralds Lunds kart over haugens tidligere skader gir dette en mer sammensatt og bredere forståelse av haugen. Det kan også bety at det ligger flere våpen i de dypere stratigrafiske lagene, eller de uskadde delene av gravhaugen. (Stamnes, 2015. s. 10, 11, 12 og 16). Dette er noe å ha i tankene ettersom det fortsatt er mye uvisst om haugen og gjenstandene som er funnet der. Mye har forsvunnet og per i dag vet vi ikke med sikkerhet om det var menneskeskjellet blant beinrestene Giertsen fant. Det er ingen sikre bevis som indikerer at det var 11 mennesker eller fler i gravhaugen. Dette temaet skal ikke behandles i denne oppgaven, men er noe og tenke på når våpensett fra de andre gravhaugene skal bli sammenlignet til Herlaugshaugen. Det neste kapittelet viser til en gjennomgang av det ulike kildematerialet tabellen av gravhaugen som oppgaven skal ta for seg.

9. Gjennomgang av gjenstandsmaterialet

Dette kapittelet skal redegjøre for eksemplene, hva de skal dekke og fremgangsmåten. Oppgaven skal ta for seg ti forskjellige eksempler av gravhauger. Gravhaugene er båt- og skipsgraver som inneholder våpensett fra Merovingertid til Tidlig Vikingtid. Fremgangsmåten som skal brukes for eksemplene er en kort gjennomgang av hver av gravhaugene. Det skal nevnes når gravhaugene ble gravd ut, størrelse på gravhaugene, periode, våpensett og område.

10. Sverd typologi

For å finne ut av hvilken variant sverdet som kan ha vært i Herlaugshaugen skal Jan Petersen sin kategorisering av sverd fra 1919 benyttes. Denne sverdtypologien er fortsatt i bruk og den ser på regionale forskjeller. (Andersen, 2004, s.11).



(Cui, 2020, s. 28)

Herlaug sverdet skal bli plassert innenfor en av typene i Petersen sin typologi. Hvis man trekker inn størrelsen av haugen, en skipsgrav, våpensett, periode, geografisk beliggenhet og dataene fra de andre gravhaugene kan sverdet i Herlaug ha vært særtypene 1 og 2 (i Petersens typologi) også kjent som Mannheim og Speyer. Mannheim og Speyer er kategorisert som prakt og luksustveeggete sverd brukt av overklassen i Europa i starten av Merovingertid. Mannheim og Speyer sverd er funnet i England, Nederland, Danmark og Norge. Mannheim faller innenfor en kategori av K-typen i Pedersen sin typologi og det er også funnet et sverd av samme type i Bergen og i Trondheim på Melhus i Gravråk (Pentz, 2010, s. 109-130). Mannheim og Speyer er regnet som forløperne til Sverdtype K og D. Det er funnet flere typer K sverd i norske gravhauger i perioden mellom år 800-900 e.kr. Sverdtypen K utviklet seg til type O og disse to var i bruk fra midten av 1000-tallet (Pentz, 2010, s.125), (Andersen, 2004, s. 11-15).

11. Storhaug

Den første gravhaugen som det skal sees på i sammenligning med Herlaugshaugen er Storhaug. Storhaug ligger på Karmøy, i Karmøy kommune, Rogaland. Gravhaugen er en båtgrav fra 789 e.Kr. Dendrokronologisk analyse ble brukt for å datere treverket fra skipet til graven, og funnet har flere fellestrekk med den nyere utgravingshistorien til Herlaugshaugen. Ifølge Lorange som hadde utgraving av haugen i 1887 ble haugen estimert til å være 40 m i diameter (Hillesland, 2022, s.315-320). I bildet fra den geofysiske rapporten vises det at Herlaugshaugen var cirka. 10 meter lengre.

En likhet Storhaug har til Herlaug er konstruksjonen innvending. Begge gravhaugene inneholder en tverr mur hvor skjelettene ble begge funnet i sittende stilling. En annen likhet er at begge gravhaugene hadde en liten hylle eller “recess” i denne veggen. På Storhaug ble flere våpen funnet i haugen, to sverd, et spyd, en lanse og et bue-kogger med 24 piler (Skre, 2022). Denne type våpensett har sterke paralleller med frankiske våpensett fra 800-tallet. På Herlaugshaugen hadde hyllen i veggen kollapset, enten fra de tidligere utgravningene eller naturlig, men sverdet ble funnet ved siden av denne hyllen (Hillesland, 2022, s.17-27). Det ble også funnet flere andre gjenstander som kobler graven til en viktig figur fra gravhaugen som et sett med spillebrikker, et gullarmbånd, redskaper og en slede samt andre gjenstander (personlig kommunikasjon, 2/06/2024, Reiersen), (Meling, 2014, s. 318). En utfordring med Storhaug er at en av dateringene som ble brukt er dendrokronologisk datering som kan gi et feilaktig bilde av datering av gravhaugen. Ettersom treets levedato forteller når treet er ifra, kan båten ha blitt brukt lenge etter treets tid.

Storhaug ble også gravd ut flere ganger og har blitt delvis ødelagt av bønder, samt at et hus ble bygget på haugen som kan ha skadet gravmonumentet og innholdet. Det var også en vannledning fra 1970-tallet som hadde forårsaket vannskade, samt en lysstolpe som skulle byttes ut som var lokalisert på utkanten av haugen. Familien som bodde ved haugen etter utgraving har senere gjort funn av en båtdel som har gitt tilgang til ny informasjon. Det ble også gjort et nyere tiltak i form av georadar som har påvist et mindre eksemplar av en båt til venstre for det store skipet (personlig kommunikasjon Reiersen, 2/06/2024). Denne delen av gravhaugen har ikke blitt gravd ut enda, men båten gir en ny og nå uklart bilde av hva gravhaugen kan inneholde.

Våpensettet fra Storhaug er et rikt funn som har noen klare paralleller til Herlaugshaugen med blant annet gravhaugen sin oppbygning med mur og likheter i gjenstandsmaterialet. Utfordringen med Storhaugen er påvirkningen fra frankiske våpensett, denne påvirkningen er det lite sannsynlig at Kong Herlaug har blitt påvirket av. Er da våpensettet fra Storhaug relevant i forståelsen av våpen i Herlaugshaugen?

For denne problemstillingen vil den fortsatt være relevant ettersom det er funnet få våpensett fra Merovingertid i båtgraver. Herlaugshaugen er unik, men samtidig skiller flere gravhauger seg ut gjennom gjenstandsmateriale, haug oppbyggelse, lokasjon, roteringer av hvilken vei båten er vendt og måtene en gravhaug kan være unik på.

12. Grønhaug

Grønhaug er en gravhaug som også ligger på Karmøy, Karmøy kommune i Rogaland akkurat som Storhaug. Grønhaug er datert til 790-795 e.kr. og inneholder et 15 meter langt skip (Hillesland, 2022, s. 13). Haugen ble gravd ut i 1879 av Anders Lorange og flere gjenstander ble funnet i gravhaugen. To meter fra sentrum av haugen ble det funnet et kammer, i steinrøysen og selve kammeret inneholdt slaget til et trekar. Det manglet steiner i den nordlige delen av kammeret. Rundt omkring kammeret ble det funnet flere våpentyper. Det ble funnet en brynje, hjaltet til et sverd, en skjoldbule og en bøyle av jern. Det ble også funnet rester av en hodeskalle. Sverdet fra Grønhaug er av type H i Petersens typologi. Graven har også tegn til at Grønhaug har blitt åpnet tidligere på grunn av spredningen av gjenstandsmaterialet og mangelen på steiner i den nordlige delen av røysen (Stylegar, 2011, s.10 og 11), (Meling, 2014, s. 109).

Eksempelet fra Karmøy viser hvordan dette gravkammeret sannsynligvis har blitt plyndret for gjenstander. Dette påvirker dataene ettersom det er uklart hvilke av de opprinnelige gjenstandene som har vært i Grønhaug. Selv om dette påvirker dataene for denne oppgaven, er fortsatt Grønhaug en såpass innholdsrik gravhaug med skip og gir et annet bilde av forståelsen av våpensettet på Storhaug. Grønhaug og Storhaug har paralleller i lokasjon ettersom begge ligger i Karmøy kommune og bare et par kilometer unna hverandre.

De to gravhaugene stammer fra samme tidsepoke både fra dendrokronologiske og typologiske dateringer. Likevel er disse to våpenofringene forskjellige, skyldes dette forskjell i klasse, makt, eller preferanser, eller har det med forskjellige konserveringsforhold?

13. Gausel

Gausel er et gravfelt i Rogaland, Stavanger som har flere rikt utstyrte gravhauger fra Merovingertid til Tidlig Vikingtid. På gravfeltet er det er to båtgraver som inneholder våpensett. Begge gravhaugene kan bli brukt i denne analysen, men bare den yngste er kategorisert og kun denne gravhaugen fra gravfeltet skal brukes. Det ble funnet flere rader med båtnagler, men utenom dette er det få rester av båtene. Fra den yngre gravhaugen er det estimert at båten var mellom 10 og 12 meter. Begge gravene inneholdt rike våpensett, hvor hver av gravhaugene hadde enegget og tveegget sverd, skjoldbuler, piler og øks inkludert i våpensettet. De tveeggete sverdene er av type H og det eneggete var type C. Disse to sverdene er fra den yngre graven datert til Tidlig Vikingtid (Unimus, 1999) og (Meling, 2014, s. 113).

14. Myklebostad

Myklebostad er en stor gravhaug som ligger i Stad kommune (før Eid) på Vestlandet. Gravhaugen var 32 meter og var en kremasjonsskipsgrav. Gravhaugen er datert til yngre jernalder. Våpensettet i skipsgraven besto av 2 spydspisser, en øks og 44 skjoldbuler, men som har vært for tynne til å bli brukt i kamp. Disse skjoldene vil derfor ikke bli regnet som våpen i tabellen. Våpensettet besto også av to sverd, et enegget og et toegget. Det eneggete sverdet kategorisert som type R mens det toeggete ikke er kategorisert innenfor Petersen sin typologi, men i RYGH sin typologi fra 1885. Det toeggete sverdet er kategorisert som 504, som innenfor Pettersen sin typologi er en type R (Unimus, u.å.), (Oppegaard, 2015, s. 42, 70-72) og (Andersen, 2004, s. 8).



(Icagic, u.å.)

15. Brennvik

I sin masteroppgave tar Thomas Lund opp en analyse om båtgraver fra Nord-Norge fra yngre Jernalder. Han bruker flere eksempler hvor han forklarer både historien om båten og bruker flere eksempler av båtgraver som har inneholdt våpensett, en av de er Brennvik. Brennvik ligger på Hamarøy i Nordland. Graven på Brennvik inneholdt fem våpen, en stridsøks og et tveegget sverd med indre- og ytre hjalt, en bred og tynnbladet øks, og to andre tveeggete sverd. De to tveeggete sverdene er kategorisert som type N og O. (Ts. 1371 på UNIMUS). Det andre sverdet hadde en sølvbelagt knapp, og var cirka 100 cm i lengde. Disse funnene tyder på at dette er et praktsverd både på grunn av lengde og utsmykking (Lund, 2018, s. 163).

16. Østre Løding

Etter et amatørinngrep i en gravhaug i Østre Løding i Bodø, ble det bestemt at en sikringsutgraving burde gjennomføres. Sikringsutgravingen var i 2014. Området har flere gravhauger som inneholder sverd fra Merovingertid av sverd med type Q og P. Gravhaugen som sikringsutgravingen gravde ut ble datert til et sted mellom år 900 til 1000 e.kr., og inneholdt et våpensett med spyd, sverd og en øks. Sverdet var svært fragmentert og er i fem forskjellige biter, to er hjaltet og bunnen mens resten er selve klingene. Lengden på sverdet har vært mellom 80-90 cm og har blitt kategorisert som type M innenfor Petersens typologi. Det ble også funnet flere båtnagler i retning øst i graven samt en samt en fiskekrok retning Nord (Arntzen, 2014, s. 1-15, 27 og 28).

17. Straumøy

I 1906 dro O. Nicolaissen til Straumøy ved Saltstraumen, i Bodø kommune, i Nordland, der han gravde ut syv hauger. Den ene gravhaugen inneholdt en øks og et toegget sverd. Etter Nicolaissen semi-profesjonelle utgraving er det bare øksen som har blitt typologisert som type E. Dateringen av øksen gjør det mulig å datere båtgraven til år 1000 e.kr., da øksen var i bruk (Arntzen, 2022, s. 4,5 og 6).

Det er ikke gjort noe typologi av sverdet, men ved å se på funn fra samme periode som øksen, i det regionale området, kan det gi en videre forståelse av det toeggete sverdet fra båtgraven på Straumøy (Lund, 2018, s. 134 og 157). Våpengravene fra området med sverd fra samme tidsperiode inneholder både type H og Q sverd. Dette kan tyde på at det toeggete sverdet fra båtgraven også kan ha vært en Q eller H.

18. Bjørnstad

Gravhaugen ligger i Sarpsborg kommune, Østfold. Etter en ny reguleringsplan for å bygge ut E6 motorveien ble det igangsatt en utgraving. Under utgravingen ble det funnet flere kistegraver og en båtgrav. Båtgraven er datert til år 800-850 e.kr. Graven sitt våpensett inneholdt en øks, en kniv og en skjoldbule. Båten var omkring 6,3 meter lang og 1,3 meter bred. (Rødsrud & Nybruget, 2008, s. 3-24).

19. Gravhaugene på Gravråk

Gravfeltet på Gravråk ligger i Melhus kommune i Trøndelag. Gravfeltet har to forskjellige gravhauger som det skal bli sett på i denne undersøkelsen. Den første gravhaugen i feltet på Gravråk som det skal bli sett på er en båtgrav som ble gravd ut i 1864. I denne graven ble det funnet et stort våpensett. Settet besto av et tveegget sverd, et enegget sverd, tveegget spydspiss samt en skjoldbule. Båten var to meter lang og inneholdt 80 klinknagler. En annen gravhaug, også fra feltet på Gravråk ble gravd ut i 1865, denne inneholdt også et tveegget sverd og en "samling klinknagler". Gravene stammer fra samme område og er datert til Tidlig vikingtid (Vennatrø, 2018, s.12-18). Planteornamentikken som avbildes på sverdet fra Gravråk er en vinranke. Vinranke ornamentikken har likheter med flere andre karolingiske sverd fra England og sverd funnet i Stårby og Tysnes (Vennatrø, 2018, s. 125).

Dette viser hvordan sverd som hadde flere funksjoner ble brukt og fraktet i lange distanser for elitemedlemmer av datidens samfunn.

20. Hundstad

Hundstad er et gravfelt som ligger i Bodø i Nordland. Gravhaugen ble gravd ut på 1900-tallet av lokalbefolkningen. En del av funnmaterialene ble sendt inn til museet i Bodø.

Gjenstandsmateriale stammer fra sen Merovingertid til Tidlig Jernalder. Gjenstandene og senere forskning tyder på at det har vært en båtgrav. Gjenstander som ble sendt inn av lokalbefolkningen var et fullt våpensett samt utallige jernnagler. Våpensettet besto av et tveegget sverd, to pilspisser, en skjoldbule, et enegget sverd, spydblade og hesteutstyr. Det ble gjort en ny undersøkelse av gravfeltet i 2008 og det ble funnet en båtformet setting av stein fra graven som ytterligere bekrefter at det er en båtgrav. Det tveeggete sverdet ble kategorisert som Pettersen sin type A, og det eneggete sverdet som type R (Arntzen, 2008. s. 5,6, 50-54).

21. Våpensett i Merovingertid

For å forstå Herlaugshaugen er det viktig å få et overblikk over typiske våpen fra Merovingertid i Norge. Utviklingen av våpensett i gravskikken inn i Merovingertiden var at øksen blir en del av våpensettet. Dette kan være på grunn av at krigføringen utviklet seg og det ble vanligere med bygdebørgere, en mer gerilja-standardisert krigføring. Det eneggete, kortere, romerske versjonen av sverd var vanlig i det germanske området. Disse lokallagde sverdene måtte dermed tre til side for de tveeggete versjonene. Tveeggete sverd blir produsert i Romerriket og distribuert i det germanske området. Disse sverdene var sannsynligvis dyrere på grunn av kvaliteten og håndverket, noe som kan ha ført til at ikke alle hadde råd til dem, og at lokale versjoner ble tatt i bruk. Tveegget sverd inn i Merovingertid kan synes å ha fått en ny rolle som statussymbol, mer enn et våpen. Sverdet utvikler seg og en ny, tynnere tveegget sverd med overhjalte og underhjalte sverdtradisjon kommer på slutten av 700-tallet (Ystgaard, 2014, s. 90-100), (Solberg, 2010, s. 61-75).

22. Ulfbehrt

Et eksempel av hva slags type klinge som har vært i Herlaugshaugen er Ulfbehrt. Ulfbehrt blader er en type sverdblade som også ble produsert i perioden Kong Herlaug levde. Ulfbehrt sverd er en egen type sverdklinge som ble produsert i perioden mellom år 700-1000 e.kr. Ulfbehrt sverdene var av bedre kvalitet enn de lokalproduserte variantene. I Skandinavia ble det brukt lokale råmaterialer, mens Ulfbehrt sverdene brukte enn mer avansert teknikk av omsmelting og andre materialer. Dette førte til at klingene var av bedre kvalitet, lettere og lengre enn de lokalproduserte sverdene. Dette førte til at replikaer ble laget i Skandinavia med “+VLFBERH+T” signaturen. Flere eksempler har dette skrevet feil og karboninnholdet i sverdet kan fortelle om det er et genuint Ulfbehrt sverd. Hvis sverdet inneholder 0.8-1% C er det et genuint eksemplar (Cui, 2020, s.1-14).

Flere Ulfbehrt blader har også brukt K-typen av skaft. Skaftene som har blitt brukt faller innenfor Pedersen K-type av sverdskaft (Pentz, 2010, s. 127, 128 og 146).

At sverdene som var i Herlaugshaugen var Ulfbehrt sverd er ikke usannsynlig. De spredte funnene i Skandinavia og England viser at bladet enkelt kunne nå til Herlaugshaugen. Perioden bladet ble produsert stemmer også med når Kong Herlaug skal ha levd både i sagaen og fra funndateringer. At Ulfbehrt bladene regnes som et praktsverd, og er dobbeltegget er tegn som kan tyde på at dette er et sverd som kan ha vært i gravhaugen.

23. Data og drøfting

Oppgaven har sett på ti forskjellige båt- og skipsgraver som har inneholdt forskjellige våpensett. Det har blitt sett på gravhauger rundt omkring i Norge, fra Stavanger til Tromsø for å gi et bredt og best mulig resultat. Dataene skal sette søkelys på de to forskjellige hovedspørsmålene bacheloren skal besvare; nemlig hva slags våpensett som har vært i Herlaugshaugen, og hvilken typologi våpnene som forsvant var. Fremgangsmåten er å lage en oversikt over de forskjellige gravhaugene som er nevnt ovenfor. Det skal lages en tabell som skal dekke navn på gravhaug, tidsperiode graven er fra, våpensett (antall og type våpen) og sverdtypologi.

24. Tabell 1

1	Herlaug	700 e.kr.	2, ett sverd og en sverdklinge	Ukjent	C-14
2	Storhaug	789 e.kr.	5, to sverd, ett spyd, en lanse og ett bue kogger	Type M	C-14, dendrokronologi og typologi
3	Grønhaug	795 e.kr.	3, ett sverdhjalt, en skjoldbule og en brynje	Type H	C-14 og typologi
4	Gausel	700-900 e.kr.	4, ett enegget sverd, ett toegget sverd, en øks og piler	Type H	Typologi
5	Myklebostad	900-1100 e.kr.	5, en øks, to spyd, ett enegget sverd og ett toegget sverd	Type R	Typologi
6	Brennvik	900-1100 e.kr.	5, tre tveeggete sverd, en stridsøks og en tynnbladet øks	Type N/O	Typologi
7	Østre Løding	900-1000 e.kr.	3, ett spyd, ett sverd og en øks	Type M	C-14, dendrokronologi og typologi
8	Straumøy	1000 e.kr.	2, en øks og ett toegget sverd	Type H eller Q	C-14 og typologi
9	Bjørnstad	800-850 e.kr.	2, en øks og en skjoldbule	Ingen	Typologi
10	Gravråk	500 e.kr.	4, ett tveegget sverd, en skjoldbule, ett enegget sverd og en spydspiss	Type X	Typologi
11	Hundstad	800-1000 e.kr.	5, ett tveegget sverd, pilspisser, en skjoldbule, ett enegget sverd og ett spydblاد	Type A (t.e.) og R (e.e)	Typologi

25. Tabell 1 og mulig våpensett i Herlaugshaugen

Tabell 1 gir en klarere oversikt av de forskjellige gravhaugene som er sett på ovenfor.

Våpensettene fra de forskjellige gravhaugene viser variasjonen, men samtidig så er det mulig å se en nasjonal likhet ved at, de sentrale og primære våpnene i gravtradisjonen i Norge fra eksemplene er sverd, øks, piler, spyd og skjold. Disse ti gravhaugene dekker ikke simple gravhauger og er valgt ut fra kriteriene at det er en båt- eller skipsgrav som inneholder ett eller flere våpensett. Det snevrer inn mulige eksempler og påvirker resultatet. Herlaugshaugen kan være en uteliggende variabel som er unik og ikke passer kriteriene til andre med samme sentrale funnkontekst.

Det er lite sannsynlig selv om det kun sammenlignes med ti andre tilsvarende gravhauger. Tabell 1 viser hvordan gravtradisjoner har forandret seg gjennom århundrene, samt regionale forskjeller og klasseforskjeller. Disse eksemplene påvirker hva slags våpensett som er i graven, samt andre utenomstående faktorer som plyndring eller fullstendig forvitring av våpen. Klingen som var i Herlaugshaugen, kan være eksempler på begge disse utenomstående faktorene. Klingen som har tilhørt hjaltet kan ha forvitret eller blitt gjenbrukt og ikke blitt gravlagt sammen med hjaltet.

Ettersom Herlaug gravhaugen inneholder to skjeletter og mest sannsynlig fra samme periode, to fullstendige sverd, er dette et forholdsvis simpelt våpensett dersom dette er Kong Herlaug sin grav. I forhold til de andre gravhaugene som det er sett på fra samme periode er det en av gravhaugene som inneholder minst våpen.

Sverdet og klingen er de eneste våpnene som er funnet i haugen som har blitt dokumentert i tidligere utgravninger. Den geofysiske rapporten og utgravingen som ble gjort i 2014 viser at det fortsatt er deler av haugen som er urørt, både av arkeologene og bøndene. Den nord-vestlige og deler av sør-østlige delen av haugen som er bevart, kan inneholde våpen eller andre gjenstander som kan gi en bedre forståelse av haugen.

Det kan også være en mulighet for at det ligger gjenstander dypere i haugen. Ettersom den geofysiske arkeologiske rapporten viste til at haugen var dypere enn tidligere antatt. De tidligere utgravningene som hadde vært utført (gravd ned til 6m, nyere forskning visste til at haugens dybde

er 8,6m), viser at gravhaugen ikke har blitt fullstendig utgravd. Dette kan tyde på at gravhaugen ikke er Kong Herlaug sin haug, eller at det ligger flere gjenstander i andre deler av haugen. En kan stille spørsmål om det opprinnelig fantes mer enn to sverd i graven, eller om noe kan ha gått tapt. Eksemplene fra tabell 1 tyder på at det burde ha eksistert flere våpen i haugen, ettersom at det skal være en kongegrav. Gjenstandsmateriale var heller ikke veldig rikt, men samtidig er båten i seg selv en viktig del av gjenstandsmateriale.

26. Drøfting

Formålet med oppgaven har vært å få en bedre forståelse av våpensettet i Herlaugshaugen. Oppgaven har sett på forskjellen på våpensett i båt- og skipsgraver gjennom å samle data fra forskjellige geografiske områder, størrelse og tidsperioder for å få en mer rik og videre forståelse av forskjellen i våpensett. Ved å se på tidligere forskning, teori og mastergrader angående temaet om våpen i båt- og skipsgraver, er det blitt samlet et analytisk sett av data for å strukturere en tabell. Denne tabellen er satt sammen av en rekke sett med eksempler av gravhauger som faller innenfor denne kategorien. Tabellen tar opp ti eksempler som har fellestrekk med Herlaugshaugen for å sammenligne eksempler som kan gi en bredere forståelse av våpen i haugen. Ved å vise til varierende eksempler bidrar dette til å kunne kategorisere sverdet og våpensettet fra Herlaugshaugen.

Sammenlignet med dataene fra de andre gravhaugene er Herlaugshaugen fattig i våpen til å være en kongegrav. I teksten har det blitt sett på våpensettet fra forskjellige synspunkt for å forstå de to gjenstandene. Våpensettet er et sverd per skjelett, som virker fattig for en grav av en slik størrelse og til en konge. Dataene viser at de andre gravene har vært betraktelig rikere og variert når det kommer til våpensett.

Det har blitt sett på eksempler i forskjellige deler av landet for å se på regionale forskjeller og om det har vært en gjennomgående tradisjon i landet. Fra eksemplene har det vært varierende fra faktorer som har påvirket gravhaugene. De tre hovedfaktorene er området, periode og størrelse på haugen og fartøyet.

Undersøkelsen har også analysert og drøftet hvilken type katalogisering sverdet fra Herlaugshaugen kan falle innenfor. Ved å studere forskjellige eksemplarer av sverd fra tidsperioden og sett på Petersen typologi av sverd, er det sannsynlig at det hele sverdet som ble funnet i 1780 størst sannsynlig faller innenfor kategori K i Pedersen typologi. Det at sverdet er funnet inne i en hylle i veggen med et sittende skjelett, viser at Herlaugshaugen har flere likheter med gravhaugen på Storhaug (personlig kommunikasjon, 2/06/2024, Reiersen). Dataene som har blitt samlet inn for denne bacheloroppgaven representerer gravhauger med samme dimensjoner og våpentyper og flere praktsverd av denne typen er funnet, (Gravråk og Storhaug f.eks.).

Sverdklingen som ble funnet er mer utfordrende å kategorisere. Ettersom det ikke er sagt noe om bredde, eller størrelse, gjør det å plassere den innenfor Petersens typologi utfordrende. At Snorre sin historie heller ikke samsvarer med gjenstandsmateriale som er funnet i graven, bidrar til at vi bør være forsiktig med å tillegge fortellingen i Snorresagaen for mye vekt. Samtidig så kan dyrebeinene som ble funnet i 1775 muligens ha inneholdt flere menneskebein. Dokumentasjonen er også dårligere for klingen enn på sverdet og blir bare nevnt i en kilde, uten noe nærmere forklaring en «Sverdklinge». Dette gjør det vanskelig å kategorisere innenfor Petersens typologi (Petersen, 1994). Dataene viser tydelig at det har vært variasjon av sverdtypologi fra område og periode, men disse typene stammer fra de større og rikere gravene og kommer fra samme periode som Herlaugshaugen.

Kong Herlaug sin gravhaug representerer status og makt gjennom størrelse, skip og tittel. Disse tre symbolene tyder på at sverdene i graven har vært praktsverd som var populære i perioden, Mannheim og Speyer. Ved å se på funn fra samme område og periode, tyder dataene fra tabellen på at sverdet er av enten Petersens type K til O, M til A eller D til E. Klingen har størst sannsynlig vært en Ulfbehrt eller en kopi av en Ulfbehrtklinge på grunn av perioden, dataene og statussymbolet sverdet representerte. Dette tyder på at våpensettet i Herlaugshaugen kun har inneholdt de to sverdene.



Figur 3:(Type K, Gjenstand C354 på Unimus, Fotograf: Olav Heggø)



Figur 4: (Type D, Gjenstand C8095 på unimus, 2018 Fotograf: Kirsten Hegeland)

27. Konklusjon

Det er funnet relativt få båtgraver fra denne tidsperioden som gjør mulige komparative eksemplarer fra Norge begrenset. En annen utfordring er forvitring av den materielle kulturen. Herlaugshaugen byr på flere utfordringer når det kommer til både forståelse av sverdet sitt typologi og mulig våpensett. Utfordringen med sverdet er som nevnt tidligere i teksten at det har forsvunnet og svært lite data samt rapporter som forklarer sverdet er dokumentert og bevart, dvs at andre metoder som sammenligning er en måte å få et relativt korrekt typologisk svar. I denne oppgaven har det blitt sett på ti forskjellige gravhauger, både båt- og skipsgraver som har inneholdt flere våpen. Dataene styrker at ut ifra både gravens lokasjon, størrelse, skip og innhold av våpen tyder på at det kan ha vært flere våpen. Utvidelsen av potetkjelleren i 1890 kan tyde på det. Gravhaugen inneholdt en sverd klinger som med stor sannsynlighet har tilhørt det andre skjelettet inne i graven.

I denne oppgaven har noen av utfordringene vært at den kontekstuelle informasjonen er svært begrenset både for Herlaug og andre gravhauger som det vil være naturlig å sammenligne med. En av grunnene for at den kontekstuelle informasjonen er begrenset er at gammel forskning var begrenset og det vises i eldre rapporter. En annen utfordring er at flere av disse gravene ble gravd ut på tidlig 1900-tallet, og at det har skjedd utrolig mye innenfor arkeologifeltet i løpet av de siste årene, både teoretisk og selvfølgelig teknologisk. Dette gir et uklart bilde, både av hvordan utgravningene har pågått og mangel på kritisk informasjon om funnene som f.eks. lengde, bredde og typologi.

28. Fremtidige undersøkelser og analyser

En ny undersøkelse av Herlaugshaugen som både er bredere og dypere enn de tidligere utgravningene, vil kunne bekrefte eller avkrefte om det er flere gjenstander i de mer urørte delene av haugen og dermed besvart ett av spørsmålene som tas opp i oppgaven. En annen videre undersøkelse som kunne blitt gjort i henhold til oppgaven hadde vært en metodisk gjennomgang av gjenstandslageret Kata, i Trondheim ettersom det er en sannsynlighet for at noen av de manglende gjenstandene kan ligge her. Denne undersøkelsen kunne gi en klarhet i hvor gjenstandene har blitt av. Dersom undersøkelsen fører til enten funn av skjelettene eller sverdet

eller hjaltet, kan det forskes videre på både gjennom typologisering og isotopanalyser. C-14 datering på restene av skjelettmateriale kan bidra til å lære mer om skjelettene og enten bevise eller motbevise at det er Kong Herlaug sin grav.

Det kunne også vært nyttig å se på lagrene i København ettersom Schøning hadde kontakter ved universitetet, da han studerte og hadde jobbet der. Danmark var på denne tiden kommet lengre innenfor forskning og forståelse av gjenstander enn Norge, og det kan hende at dette har gjort at Schøning kan ha sendt gjenstandene dit.

En annen fremtidig undersøkelse kunne vært og sett på hvordan Herlaugshaugen sine likheter i en mer global setting. Handelsruter fra Trøndelag og Norge til England og Sutton Hoo og parallellene Herlaugshaugen har til de to gravhaugene der. Å se på hvordan utenlandske faktorer kan ha hatt en innvirkning på Herlaugshaugen sine våpen og gjenstander. Et forslag for en fremtidig undersøkelse er hvem de to skjelettene i gravhaugen var, ettersom Snorre sin historie ikke stemmer med funngjenstandene fra gravhaugen, dette er ubesvarte spørsmål som burde forskes videre på for å få en bedre forståelse av våpensettet og historien til gravhaugen. Ved å se på disse andre temaene kan det bidra til å få en mer helhetlig forståelse av våpensettet gravhaugen har inneholdt, og selve Herlaugshaugen som gravhaug.

29. Bibliografi

Hansen, F. K. (2023, 15. november). *Funn i gravhaug: Historien må skrives om*. Gemini.

- <https://gemini.no/2023/11/herlaugshaugen-skandinavias-eldste-kjente-skipsgrav-ligger-i-trondelag/>

Berglund, B. (2007). *Det Kongelige Norske Videnskabers Selskab – en 1700-tallshistorie fra Trondheim*. Norges teknisk-naturvitenskapelige universitet.

- https://ntnuopen.ntnu.no/ntnu-xmlui/bitstream/handle/11250/2433034/Aarbog2007_03_Berglund.pdf?sequence=3&isAllowed=y

Stamnes, A. A. (2015). Geofysisk undersøkelse av Herlaugshaugen, Leka kommune (rapport 2015:19).

- https://d1wqtxts1xzle7.cloudfront.net/40063561/NTNU_arkeologisk_rapport_2015_19_Geofysikk_Herlaugshaugen_Leka-libre.pdf?1447681622=&response-content-disposition=inline%3B+filename%3DGeofysisk_undersokelse_av_Herlaugshaugen.pdf&Expires=1710764893&Signature=H8vFUIyFkhaSXqjNUQ4dTyLrSA18fWkI4sHaD841wj-OgUXvGb90id7j5kAWcObbVIYS-TBpJf6E701YuG3nYaa671hl7rUe-boRzAIQJdco1qvNjxVDKV9Ka0Cf05ANfwC7uKj8fBT84rQBhkWtV9zKrE3XENBybYy1sYA7ndajV9LwAM3vuzKInEe-e3dNVoXxmGJ-SQb6kU8~bWSSbi-OxikNLumlu8Nq6jumPkw5duFk3OOA-2wQRLgdlvHBG0fIdDX~gnyXrNpftkb6sH3BbH6VuUcuCX8sLOyTz3seqRZzBgAlHUWYWoGExiffERb5-i9gIhUJV9GYpk8Bw_&Key-Pair-Id=APKAJLOHF5GGSLRBV4ZA

Albris, S. F. et al. (2023). Skeid- uncovering a fleeting meeting site. Albris (Red.), *Placing Place Names in Norwegian Archaeology*. (s. 108-113). University of Bergen Archaeological Series.

- https://bora.uib.no/bora-xmlui/bitstream/handle/11250/3097149/BORA_UBAS14_5-Loftsgarden.pdf?sequence=1&isAllowed=y

Kulturminnesøk. (2023, 31. august). Herlaugshaugen, Gravminne.

- <https://www.kulturminnesok.no/kart/?q=herlaug,herlaugshaugen&am-county=&lokenk=location&am-lok=&am-lokdating=&am-lokconservation=&am-enk=&am-enkdating=&am-enkconservation=&bm->

[county=&cp=1&bounds=65.09314662799599,11.733720302581787,65.0911878346003,11.734256744384766&zoom=18&id=9f6d7609-5493-11eb-818d-005056bf3d73](https://www.duo.uio.no/bitstream/handle/10852/37523/1937-vol-1.pdf?sequence=1&isAllowed=y)

Solberg, B. (2003). *Jernalderen i Norge*. (2. utg). Cappelen Akademisk Forlag. s.182-238.

Batey, C., Clarke, H., Page, R. I., Price, N. S. (1994). *Cultural atlas of the viking world*. Oxford limited. s. 52-55.

Brøgger, A. W., Engelstad, E. S., Nummedal, A., Hougen, B. Olsen og M., Shetelig, H. (1937). *VIKING: Tidsskrift for norrøn arkeologi; Bind I. s.166-170*.

- <https://www.duo.uio.no/bitstream/handle/10852/37523/1937-vol-1.pdf?sequence=1&isAllowed=y>

Cui, A. (2020). *The Ulfberht sword (On loan from Laird Landmann)* (29)2015. The University of Chicago.

- https://d1wqtxts1xzle7.cloudfront.net/63161389/Cui_UlfberhtSword_Bowdoin2020_120200501-120500-11dlbrx-libre.pdf?1588348781=&response-content-disposition=inline%3B+filename%3DThe_Ulfberht_Sword_On_Loan_from_Laird_La.pdf&Expires=1710871171&Signature=bDlmx4duLPHhadtAmQgbwCi6HlpjEv8QUxh1xjy pZOXFICffV79tMggjdZQMnq1D515CLWpPe0QNgTQD1I~Mz0P40VqISb3UCydd8B28ZkFOZ7S4DbIzfB3ihwEasdhUlfDu8flbl2Obv~HNz1uQDgvmhtDgJB91uDWVR4ACXk5CIdlvD2b6V-WiRu9mYKNpC1HCECZ~BOTMRnqTHWtGnX~BAb8QKUok0kcZZ9inhF-0XU-fG83flt6yYZwr~kmIyxvcXLzkPylwfMal2fGQ7bo5PtEA9L8xOswHUmIcmWpYZVrPFMjalpgvLfZUbr65cDTJa96XboUnkDSaucL7sA_&Key-Pair-Id=APKAJLOHF5GGSLRBV4ZA

Stylegar, F., Reiersen, H., Pesch, A., Grimm, O. (2011). To ansiktsmasker og en ring fra Avaldsnes i Rogaland. Stylegar, F. (red). *Fornvannen*, 106(1), 9-11 og 22.

- <https://www.diva-portal.org/smash/get/diva2:1226494/FULLTEXT01.pdf>

Lund, T. (2018). En analyse av båtgraver fra jernalder i Nord-Norge. [Mastergradavhandling]. Norges Arktiske Universitet.

- <https://munin.uit.no/bitstream/handle/10037/13065/thesis.pdf?sequence=2&isAllowed=y>

Pedersen, A. (2008). Viking weaponry. Brink, S. & Price, N. (Red). *The viking world*. S. 205-220. Taylor & Francis Ltd.

- https://books.google.no/books?hl=no&lr=&id=wuN-AgAAQBAJ&oi=fnd&pg=PA204&dq=merovingian+swords+norway&ots=4DcaVi3KnF&sig=6odcKJ0wUVSenlkmn9ePoe-hpT0&redir_esc=y#v=onepage&q&f=false

Martens, I. (2004). Indigenous and imported Viking Age weapons in Norway- a problem with European implications. *Journal of Nordic Archeological Science*, 14(7), 125-137.

- https://www.su.se/polopoly_fs/1.405067.1538998481!/menu/standard/file/martens.pdf

Unimus. (u.å).

- <https://www.unimus.no/portal/#/>

Andersen, E. B. (2004). *Vikingtidens sverdtyper*. [Hovedfagsoppgave]. Universitet i Oslo.

- <https://core.ac.uk/download/pdf/30852132.pdf>

Pettersen, K. (1993) Fortidsnytt fra Midt-Norge. SPOR. 1 (8), s. 22, 23.

- https://www.ntnu.no/c/document_library/get_file?uuid=4f0e7edd-96d4-4545-853c-3a8e81479ae3&groupId=10476

Gansum, T. (2013). Haugar & haugarting. Vestfold kunstmuseum.

- https://d1wqtxts1xzle7.cloudfront.net/39204777/Haugar-bok_LR_OK-libre.pdf?1444914307=&response-content-disposition=inline%3B+filename%3DHaugar+and+Haugating+Archaeology+of+moun.pdf&Expires=1710787832&Signature=DbpiTFKb4u3Qkrqdq-waHhVUloDweljGjmriUurIxtU9sejzVQzqZCik9cULCjnNuBmLyLoZ4Ufbl1w6DsoZO GhVmD0ourwQT7qbfsEXXEZyhcdMhg6n5-XaDwvUSgIJQasOKroJfksMyoowEKqH50gdnaUNaUd11OOzDY4MLbVVBfj4sY0QaegEQqkyRUPC3H11slJCou-MhSTE~HW1UI-Fxguv3rF87ww02wZ9fNvHW9RSQzrlxHHjCzbDXiUj9HyI~OKxIGnFDgqToFhQi5u7b lineyDj9mNglDMxTGqzf7flymnjhyu9e25TUf-E3Zu0GExg4hZunVirvSQdhw_&Key-Pair-Id=APKAJLOHF5GGSLRBV4ZA

Hillesland, K., Gil Bell, T., Reiersen, H., PrøschDanielsen, L. og Hamre, E. (2022). *Arkeologiske undersøkelser av «Storhaug skipsgrav» (ID 23742-1). Gnr. 143. Bnr. 65. Storasundvegen, Karmøy kommune. Rogaland. 21/06336.* Arkeologisk museum og universitet I Stavanger.

- https://uis.brage.unit.no/uis-xmlui/bitstream/handle/11250/3085254/2022_27_Rapport_MaktensHavn_StorhaugSkips_grav_Karm%c3%b8y_Rogaland_Hillesland_Bell_Reiersen_Pr%c3%b8sch_Hamre.pdf?sequence=1&isAllowed=y

Stylegar, F. H. (Red.). (2022). Herre og Drott- konge og sjøkonger. Cappelen Damm akademisk.

- https://library.oapen.org/viewer/web/viewer.html?file=/bitstream/handle/20.500.12657/86982/Herre_og_drott.pdf?sequence=1&isAllowed=y

Melvær, A. S., (2010). Gravene på Fure. *BM årbok 2010* (129) s. 75-80.

- <https://w2.uib.no/filearchive/bm-aarbok-2010-melvaer.pdf>

Arntzen, J. (2008). *Kveøyprosjektet*. Årsrapport. Universitetet i Tromsø.

- <https://munin.uit.no/handle/10037/2005>

Rødstrud, C. L. & Nybruget, P. O. (2008). Graver og bosetningspor. 06/9134. Universitet i Oslo.

- https://www.duo.uio.no/bitstream/handle/10852/56010/RPT_Ost_Sarpsborg_Bj%c3%b8rnstad_031208.pdf?sequence=1&isAllowed=y

Vennatrø, R. (2018). Arkeologisk formidling i felt ved utgravingene på Øya, Melhus kommune, Sør-Trøndelag. 216179. Norges tekniske og naturvitenskapelige universitet.

[Mastergradavhandling]. Norges teknisk-naturvitenskapelige universitet.

- https://ntnuopen.ntnu.no/ntnu-xmlui/bitstream/handle/11250/2504930/NTNU%2bVitenskapsmuseet%2barkeologisk%2brapport%2b2018_3%2bE6%2bMelhus%2bformidling.pdf?sequence=1&isAllowed=y

Pettersen, A. M. H. (2013). Mellom de Britiske øyer og Midt-Norge: En arkeologisk analyse av insulær kontakt og gjenstandsfunn fra vikingtidsgraver i Trøndelag.

- https://www.su.se/polopoly_fs/1.405067.1538998481!/menu/standard/file/martens.pdf

Pentz, P. (2010). To vikingesverd med karolingisk planteornamentikk. *Aarbøger for nordisk oldkyndighed og historie* (8) 2010. s. 109-146.

- <http://hdl.handle.net/11250/242919>

Icagic, A. (u.å). *Gravfunn fra yngre jernalder fra MYKLEBOST (44), Stad, K., Vestland*. Rester av sverdet. Universitet i Bergen, fotoarkiv.

- https://www.unimus.no/felles/bilder/web_hent_bilde.php?id=15417361&type=small

Heggø, O. (u.å). *Sverd*. Bildet av sverdet. Fotoarkiv

- <https://www.unimus.no/portal/#/things/e0f23065-d930-4b98-9136-7f2aa15e7464>

Kirsten, H. (2018). *Nedtagning vikingtidsutstilling 2018*. Kulturhistorisk museum. Fotoarkiv.

- https://www.unimus.no/felles/bilder/web_hent_bilde.php?id=14357221&type=jpeg

Opegaard, M. C. A., (2015). *Skjoldet og vikingen: Krigerens eller allemannseie?* [Masteravhandling]. Universitet i Oslo.

- https://www.duo.uio.no/bitstream/handle/10852/49857/Maja_Opegaard.pdf?sequence=1&isAllowed=y

Meling, T. (2014). *To graver med hest og hesteutstyr fra Tu*. (55) 107-115.

- https://www.duo.uio.no/bitstream/handle/10852/49857/Maja_Opegaard.pdf?sequence=1&isAllowed=y

Solberg, B. (2010). *Social status in the Merovingian and Viking periods in Norway from archaeological and historical sources*, Norwegian Archaeological Review, 18:1-2, 61-76

- [10.1080/00293652.1985.9965411](https://doi.org/10.1080/00293652.1985.9965411)

