

Siri Elisabeth Torp Jansen

Bergkunsten lenge leve

Utfordringer med forvaltning av bergkunst

Bacheloroppgave i Kulturminneforvaltning

Veileder: Kristoffer Grini

Mai 2024

Siri Elisabeth Torp Jansen

Bergkunsten lenge leve

Utfordringer med forvaltning av bergkunst

Bacheloroppgave i Kulturminneforvaltning
Veileder: Kristoffer Grini
Mai 2024

Norges teknisk-naturvitenskapelige universitet
Det humanistiske fakultet
Institutt for historiske og klassiske studier



Kunnskap for en bedre verden

Innholdsfortegnelse

Forord	1
1.0 Innledning	2
1.1 Hospitering ved Alta Museum	2
1.2 Tema og problemstilling	3
1.3 Metode og kilder	3
1.4 Utfordringer med kildemateriale	4
2.0 Bergkunst og kulturminneforvaltning i Norge	6
2.1 Hva er bergkunst og hvorfor er det et kulturminne?	6
2.2 Forvaltning av bergkunst i Norge	8
2.3 Utfordringer med forvaltning av bergkunst i Norge	9
3.0 Bergkunsten i Alta	12
3.1 Hjemmeluft/Jiepmaluokta	14
3.2 Kongsvikfjæra/Doarrás	16
3.3 Sammenligning	18
4.0 Konklusjon	20
Litteraturliste	22
Illustrasjonsliste	24

Forord

Jeg vokste opp i Drammen, i nærheten av to bergkunstlokaliteter og for meg har det alltid gitt mening at disse er gamle og verdifulle. Lokalitetene i Drammen er ikke nødvendigvis så fine, og en av dem har et merkelig skur over seg, men likevel er de veldig interessante og viktige kulturminner. Når jeg hadde muligheten, tok jeg alltid turen forbi bergkunsten for å ta en titt. Da jeg flyttet til Trondheim hadde jeg ikke lenger bergkunst å besøke, men likevel gjentar prosessen seg på et vis. Jeg tar alltid den ekstra turen forbi Nidarosdomen, for å ta en titt. For byen og for landet er Nidarosdomen et viktig monument som mange mener er interessant og viktig å ta vare på. På samme måte er bergkunsten viktig for meg, og jeg er glad for at jeg har hatt så kort vei for å dra å se på den. Likevel er det ingen selvfølge at den er like viktig for alle.

Etter snart tre år som kulturminneforvaltningsstudent har jeg merket at jeg har et ønske om å lære mer om våre eldste kulturminner. Jeg har vært spesielt interessert i arkeologien og bergkunsten i Norge. Når hospiteringsperioden og siste semester på bachelor kulturminneforvaltning nærmet seg, kom jeg frem til at jeg burde skrive en oppgave om bergkunst. Så, et halvt år før hospiteringsperioden reserverte jeg et rom på studentsamskipnaden i Alta og sendte en epost til programleder om at jeg ville til Alta Museum.

Jeg ønsker å takke Marcus, som alltid støtter meg og lytter til mine lange monologer om kulturminneforvaltning. Jeg ønsker å takke veileder Kristoffer Grini for god hjelp og grundige tilbakemeldinger. Til slutt ønsker å takke Eirik Haug Røe og Evelyn Johnsen (og resten av gjengen) ved Alta Museum, som tok meg godt imot og har gitt meg enda mer motivasjon til å gjøre mitt aller beste med denne oppgaven.

1.0 Innledning

I denne oppgaven skal jeg ta for meg bergkunst som kulturminne og diskutere noen ulike utfordringer kulturminneforvaltningen i Norge har med å forvalte bergkunst. I teksten vil begrepet kulturminneforvaltning brukes i stedet for kulturmiljøforvaltning. Dette er fordi kulturmiljøforvaltning er et relativt nytt begrep og undersøkelsene i denne teksten strekker seg lengre tilbake i tid. Hoveddelen av oppgaven består av to deler, hvor første del handler mer overordnet om bergkunst, forvaltning av bergkunst og utfordringer rundt dette. Del to i oppgaven handler mer spesifikt om bergkunsten i Alta, og det skal gjøres en sammenligning av to ulike områder med bergkunst der. I tilknytning til sammenligningen skal oppgaven inneholde en gjennomgang av hendelsesforløpet rundt tiden bergkunsten i områdene ble oppdaget.

1.1 Hospitering ved Alta Museum

En viktig del av bachelorstudiet i kulturminneforvaltning er en fire ukers hospiteringsperiode ved et relevant arbeidssted. Jeg ønsket å skrive om bergkunst og hadde derfor hospitering ved Alta Museum – Verdensarvsenter for bergkunst. Hospiteringsperioden var fra 15.januar til 09.februar 2024, og museet hadde ordnet egen kontor plass til meg på museumsbiblioteket.

Arbeidsoppgavene mine hadde blitt avtalt ved et møte allerede i november 2023, så jeg følte meg trygg i min rolle som hospitant og gledet meg veldig til å starte. Jeg fikk to kontaktpersoner ved museet, disse var Evelyn Johnsen og Eirik Haug Røe. Alta Museum arbeider for tiden med rullering av forvaltningsplan for verdensarven – bergkunsten i Alta; og det var dette som var min hovedarbeidsoppgave i løpet av hospiteringsperioden. I tillegg til arbeid med forvaltningsplanen fikk jeg være med på en rekke møter med blant annet Norges Verdensarv og Riksantikvaren. Jeg var også med på museets ukentlige møter, og fikk et godt innblikk i arbeidet som foregår bak kulissene på museet. Møter og diverse arrangementer bidro til at arbeidsdagen ble mer variert, og jeg fikk se arbeidet som foregår med forvaltningen av verdensarven, og arbeidet med oppsett og planlegging av utstillinger. I løpet av hospiteringsperioden skulle det settes opp en ny utstilling, og dette fikk jeg også være med på. Utstillingen heter Máttaráhkuid bálgái – i formødrenes fotspor, og det var veldig lærerikt å få være med på oppsett og å få se resultatet med den ferdige utstillingen til slutt.

Det var mye snø under hospiteringsperioden så det var ikke mulig å få se bergkunsten med egne øyne, men mot slutten av oppholdet avtalte vi å ta en kjøretur rundt i Alta slik at jeg skulle få en større forståelse over hvordan bergkunsten er plassert i landskapet.

1.2 Tema og problemstilling

Temaet for oppgaven er utfordringer med bergkunst som kulturminne. Oppgaven vil ta utgangspunkt i forvaltningen av bergkunst i Norge, og skal gjøre rede for noen utfordringer som kulturminneforvaltningen kan ha med å forvalte bergkunst. I siste del av oppgaven skal det settes fokus på bergkunsten i Alta, som både kulturminner og verdensarv. Det skal gjøres en sammenligning av to saker fra ulike tidsperioder, hvor bergkunsten har stått i sentrum. Sakene som skal sammenlignes er Hjemmeluft og Kongsvikfjæra, og målet er å belyse noen utfordringer kulturminneforvaltningen i Alta har hatt med bergkunsten gjennom tidene.

Dermed er problemstillingen for oppgaven: *Hvilke utfordringer har kulturminneforvaltningen med å forvalte bergkunst i Norge, basert på kulturminnetypens spesielle status?*

1.3 Metode og kilder

For å svare på oppgavens problemstilling skal det hovedsakelig brukes skriftlige kilder, men ved undersøkelse av flere temaer har det blitt brukt både tv-programmer og podkaster. Ved bruk av skriftlige kilder har det vært nødvendig å tenke på flere aspekter ved kildematerialet. Dette har vært å finne ut når kilden er fra, hvem som har skrevet den, hvem som har vært målgruppe og hva som er bakgrunnen for produksjon.¹ I løpet av hospiteringsperioden ved Alta museum var store mengder kildemateriale fysisk tilgjengelig, men dette vil ikke brukes hvis det ikke ligger åpent og tilgjengelig på internett. Bakgrunn for valget er at museet har sagt at de ønsker å bli spurt om tillatelse før bruk av brev eller andre typer dokumenter i deres eie, og derfor er dette utenfor rammene av denne oppgaven.

Det er mye kildemateriale som inneholder korte beskrivelser om hendelser, men som mangler mer utdypende informasjon. Derfor har det vært et mål i arbeidet med oppgaven å holde seg til kildemateriale som i størst mulig grad kan bekreftes eller kobles sammen med annet materiale, både for å kunne skrive en klar og tydelig oppgave, og for unngå å skape usikkerhet i innholdet.

Det kildematerialet som blir brukt i denne oppgaven baseres hovedsakelig på rapporter, tidsskrifter, avisartikler, brev og fagbøker. Det har vært viktig å få god oversikt over lovverk som gjelder bergkunst, inkludert eldre lovverk. Viktige dokumenter for oppgaven har vært Bergkunstprosjektets rapporter fra 2006 og Hjemmeluftutvalgets forslag fra 1982. Bergkunstprosjektets rapporter hører til et prosjekt som varte fra 1996 til 2005, og som hadde

¹ Dalland 2020: 152-156

formål å styrke sikring, skjøtsel, tilrettelegging og overvåking av bergkunst i Norge.² Prosjektet har vært viktig for forvaltning av bergkunst i Norge i nyere tid, og bidro til flere nødvendige diskusjoner som også er relevante i dag.³ Hjemmeluftutvalgets rapport er et dokument som hadde som formål å utrede fremtidig bruk av området i Hjemmeluft.⁴ Dokumentet inneholder bakgrunn for utredningen av Hjemmeluft og er derfor en viktig kilde for å besvare noen av spørsmålene som stilles i oppgaven.

1.4 utfordringer med kildemateriale

Det er varierende tilgang på kildemateriale. Mest merkbart er mangelen på eldre kildemateriale som gjelder bergkunsten i Alta. Dette kan forklares med at Hjemmeluft-saken foregikk på 1970- og 1980-tallet, og Kongsvikfjæra-saken i 2022. Et eksempel på mangelfullt kildemateriale er Hjemmeluftutvalgets rapport, som mangler informasjon om hendelsesforløpet mellom 1973 og 1978. For å fylle inn detaljer om hva som hendte i denne perioden har det vært nødvendig å finne avisartikler eller annet kildemateriale. Det har vært mulig å finne detaljer, men flere kilder mangler utdypende informasjon og nevner nye detaljer som ikke har vært nevnt i tidligere kildemateriale.

Det kan virke som det var noe treghet i publisering og offentliggjøring av de mange funnene i Alta. Et eksempel på dette kommer fra Anders Hagens bok fra 1976, hvor bergkunsten i Alta ble nevnt kort, og det sto at bilder og undersøkelser ikke var blitt offentliggjort enda.⁵ Dette var tre år etter det første funnet. Det kan se ut som det tok mange år med undersøkelser og senere mer omfattende registreringer av bergkunsten, før flere publikasjoner kom på plass. Ideelt sett burde ikke treghet i offentliggjøring og publisering skape problemer for en oppgave som skrives 50 år etter oppdagelsen av bergkunsten. Etter omfattende arbeid med å finne kildemateriale fra 1970-tallet ser det ut som det har vært vanskelig for både publikum og fagfolk å finne informasjon om helleristningene og undersøkelsene i Alta. Dette har bidratt til mangelen på kildemateriale produsert av andre fagfolk enn arkeologer ved Tromsø museum. En grunn til at dette pekes ut som en utfordring er en forventning om at verdensarvsteder i Norge skal ha et godt og tilgjengelig kildemateriale fra en tid før innskrivningen på UNESCOs verdensarvliste.

² Bjelland & Helberg 2006

³ Blant annet diskusjonen om malingsfjerning

⁴ Hjemmeluftutvalget 1982

⁵ Hagen 1976: 212

I etterkant har det blitt utgitt flere publikasjoner som gir god kunnskap om bergkunsten, men det er lite materiale som forteller om hendelsesforløpet som førte mot verdensarvstatus i 1985. Det har også vært vanskelig å spore opp kilder som kan belyse hva befolkningen i Norge og Alta spesifikt mente om bergkunsten som kulturminne og senere verdensarv.

2.0 Bergkunst og kulturminneforvaltning i Norge

Ansvar for kulturminneforvaltning i Norge er fordelt på flere nivåer. Det er Klima- og miljødepartementet som har hovedansvaret for kulturminneforvaltning. Dette ansvaret er overført til Riksantikvaren, som er direktoratet for kulturminnevern i Norge. Under Riksantikvaren er fylkeskommunene og Sametinget, NIKU, universitetsmuseene og sjøfartsmuseene. Kommunene har ansvar for kulturminneforvaltning etter plan- og bygningsloven, men har også plikter knyttet til kulturminneloven.

Etter kulturminneloven er det fylkeskommunene og Sametinget som har ansvar for forvaltning av kulturminner. Kommunen har ansvar for å ivareta kulturminneverdier i plansaker, og skal sende varsel til fylkeskommunen eller Sametinget når det er mistanke om at tiltak kan virke inn på kulturminner.⁶ Ved funn av nye kulturminner skal fylkeskommunen eller Sametinget varsles, og deretter skal kulturminnet dokumenteres, registreres i GIS, og tilrettelegges etter behov. Det skal vedtas en sikringsone som er stor nok til å beskytte kulturminnet fra skade eller annen negativ påvirkning.⁷ Det er viktig med god og presis dokumentasjon slik at fremtidig forvaltning kan sammenligne data, da dette vil bidra til god oversikt over kulturminneverdiens tilstand.

2.1 Hva er bergkunst og hvorfor er det et kulturminne?

Bergkunst er i henhold til kulturminneloven § 4 automatisk fredete kulturminner.⁸ Disse skal ikke skades, ødelegges, tildekkes, flyttes eller skjemmes på noe måte uten tillatelse fra rette myndighet etter loven.⁹ Bergkunst er en fellesbetegnelse på helleristninger og hellelakerier. Helleristninger er figurer hogget, risset eller slipt på en bergflate, og deles tradisjonelt inn i veideristninger og jordbruksristninger, hvorav begge typer finnes spredt over landet. Veideristninger assosieres tradisjonelt med steinalderen, og jordbruksristninger med bronsealderen. Hellelakerier er figurer som er malt direkte på berget med en blanding av voks/fett og pigmenter. De fleste hellelakeriene i Norge er laget med røde pigmenter, og har som regel en tilknytning til vann.¹⁰

⁶ Kulturminneloven 1978: § 25

⁷ Kulturminneloven 1978: § 6

⁸ Kulturminneloven 1978: § 4

⁹ Kulturminneloven 1978: § 3

¹⁰ Bjelland & Helberg 2006: 9

Det er stor enighet i at veidehelleristninger oftest ble laget i nærheten av sjøen, og på grunn av dette dateres denne typen helleristninger med strandlinjedatering. Strandlinjedatering baserer seg på når berget ble hevet og når sjøen senket seg etter siste istid.¹¹ Datering er ikke endelig, men forteller når bergkunsten kan ha blitt laget. Ved jordbruksristninger og hellemalier er det nødvendig å bruke andre metoder for datering. For datering av jordbruksristninger kan det være mulig å se på figurinnholdet, og sammenligne gjenstander fra figurene med gjenstander som har blitt funnet og datert.¹²

I Norge har mesteparten av den kjente bergkunsten blitt oppdaget sent, mest i løpet av de siste hundre årene. Før arkeologmøtet i Oslo i 1927 var det ingen strategi for hvordan bergkunsten skulle undersøkes.¹³ Under møtet ble en strategi vedtatt, og i løpet av 1930-årene ble store mengder bergkunst registrert og flere bøker om bergkunsten ble publisert.¹⁴ Det ble en økt bevissthet om at denne typen kulturminner finnes spredt over hele Norge, og at det var store likheter og ulikheter i figurinnholdet. De mest kjente bergkunstlokalitetene i Norge er sannsynligvis i Alta, Vingen og Østfold. Bergkunsten i Alta har verdensarvstatus og bergkunsten i Østfold kan knyttes til verdensarven i Tanum i Sverige.¹⁵

Bergkunstens kunnskapsverdier kommer fra dens geografiske plassering og dens kontekst. Dette vil si de faktorene som kan gi oss kunnskap om bergkunsten, slik som høyde over havet, plassering i landskapet og på berget og potensiell tilknytning til andre kulturminner i nærmiljøet.¹⁶ Det er viktig å forstå bergkunsten som en del av en større arkeologisk kontekst og ikke som isolerte kulturminner, og derfor er det viktig å bevare størst mulig del av miljøet rundt selve berget eller steinen bergkunsten er laget på.¹⁷ Nærmiljøet kan inneholde spor etter menneskelig aktivitet, som blant annet boplasser eller aktivitetsområder fra samme tidsperioder. Det kan være mulig å finne fragmenter fra redskaper og kanskje organisk materiale, som kan testes. Dette kan bidra til en bedre datering, som potensielt kan kobles opp mot bergkunsten. Uavhengig om det er tilgang på helt nøyaktig datering av bergkunst eller ikke, fungerer bergkunst som et testament på menneskers tilstedeværelse i områder for tusener av år siden. Innholdet i bergkunsten kan vise mennesker, dyr, båter, aktiviteter i form av jakt og fiske og abstrakte figurer som er vanskelig å tolke. Det finnes ingen måte å vite hvorfor den ble laget,

¹¹ Bjelland & Helberg 2006: 13

¹² Bjelland & Helberg 2006: 13

¹³ Universitetets oldsakssamling 1928: 90

¹⁴ Helberg 2016: 29

¹⁵ Østfold fylkeskommune 2023

¹⁶ Mandt & Lødøen 2005: 15

¹⁷ Bjelland & Helberg 2006: 22

eller om den hadde noen form for funksjon i datidens samfunn, men den tyder på en aktivitet eller tradisjon som har blitt holdt gående over lange perioder, både med og uten brudd i tid.

2.2 Forvaltning av bergkunst i Norge

Ansvar for å forvalte bergkunst i Norge ligger hos fylkeskommunene eller Sametinget. Under dem har kommunene ansvar etter plan- og bygningsloven. Viktige oppgaver for forvaltningen er å verne og formidle bergkunsten til befolkningen og andre. Vern av bergkunst kan gjøres ved å fjerne eller minske eksterne faktorer som kan påvirke kulturminnet negativt. Dette gjøres blant annet med forhindring av fysisk aktivitet på berget, kapping av trær eller busker som kan bidra til mikrovekster, spriting av berget for å fjerne torv og lav, og i noen tilfeller med tildekking av bergkunsten.¹⁸ Vern av bergkunst sprer seg over flere nivåer i kulturminneforvaltningen, og en viktig oppgave er å benytte seg av de juridiske virkemidlene som er tilgjengelig. Dette vil si kulturminneloven og plan- og bygningsloven. Kulturminneloven forteller at bergkunst er automatisk fredete kulturminner som ikke skal skades på noen måte. Etter loven skal det høre til automatisk fredete kulturminner en sikringssone, som skal være tilstrekkelig nok til å beskytte kulturminnet fra skade eller annen påvirkning.¹⁹ Plan- og bygningsloven bidrar til vernet av bergkunst på kommunalt nivå. Dette gjøres blant annet ved å sette opp hensynssoner i kommunens arealplan.²⁰ Hensynssoner gir begrensninger for hvilke tiltak som er tillatt innenfor de bestemte områdene, og utvikling av fremtidige arealplaner og reguleringsplaner må forholde seg til disse. I tillegg til arealplanlegging, gir plan- og bygningsloven kommunene et viktig ansvar via kommuneplanens samfunnsdel; som er relevant for politiske føringer på lokalt nivå.²¹

Formidling av bergkunst er en viktig oppgave for kulturminneforvaltningen. Dette er fordi formidling bidrar til å skape interesse og en følelse av eierskap over kulturminner. Når lokalsamfunnet føler eierskap for kulturminner, bidrar dette til bedre vern og mer trygghet innen kulturminneforvaltningen i fremtiden. Det er barn og unge i dag som skal styre fremtidens kulturminnepolitikk, og hvis forvaltningen ikke er aktive med å formidle ulike kulturminnetyper, slik som bergkunst, kan dette føre til mindre interesse for denne spesielle kulturminnetypen i fremtiden.

¹⁸ Hygen 2006: 39

¹⁹ Kulturminneloven 1978: § 6

²⁰ Plan- og bygningsloven 2008: § 11-8

²¹ Plan- og bygningsloven 2008: § 11-2

Det er vesentlig å nevne det økonomiske aspektet ved formidling av bergkunst og andre kulturminner. Formidling av kulturarv i Norge er tett knyttet til reiseliv, og fører med seg store økonomiske midler.²² Formidling av bergkunst for publikum fører med seg nødvendig fysisk tilrettelegging. Dette kan være i form av skilting, nødvendig skjøtsel, gangveier og parkeringsplasser for besøkende.²³ Det er også viktig å tilrettelegge for flere målgrupper slik at alle skal kunne ha glede av bergkunsten, et eksempel på dette kan være installasjon av rullestolrampe.

Tilrettelegging for publikum gjøres på mange ulike måter rundt i landet. I Østfold er det ofte tilrettelagt med skilter og parkering, og ved flere felt har det blitt satt opp plattformer som besøkende kan bevege seg på. I Alta må besøkende kjøpe inngangsbillett på museet, og gå på gangveier med eller uten guide; det finnes også en audioguide. Ved Vingen i Bremanger er det kun mulig å besøke helleristningsfeltet med godkjent guide, og besøkende blir hentet og kjørt ut med båt; Universitetet i Bergen har laget prosjektet «Virtuelle Vingen» som viser feltet med digitale hjelpemidler, som et alternativ til å fysisk besøke området.²⁴ Prosjektet «Virtuelle Vingen» kan fungere som et kompromiss mellom ønske om tilrettelegging for turisme og formidling, samtidig som det beskytter kulturminnene fra den økte slitasjen turisme medbringer.

2.3 utfordringer med forvaltning av bergkunst i Norge

Utfordringer kan kobles til kulturminneforvaltningens forskjellige oppgaver, som er vern og formidling av bergkunsten. Vern av bergkunst vil si å holde bergkunsten trygg for eksterne faktorer som kan føre til skade. Dette inkluderer skjøtsel og vedlikehold, på samme måte som det inkluderer bruk av lovverket for å hindre utvikling som boligbygging, industriområder og utbedring av annen infrastruktur. Kulturminneloven skal i praksis være en særlov som skal gå over andre lover, men i flere tilfeller blir det konflikt mellom motstridende interesser i tiltak som kan påvirke kulturminnene. Spesielt utfordrende er situasjoner hvor det blir funnet uoppdagede kulturminner i forbindelse med utvikling. Bergkunst er automatisk fredete kulturminner, det betyr at den er fredet fra det tidspunkt det blir kjent at den eksisterer. Når bergkunsten først er oppdaget, skal den undersøkes og registreres av kulturminneforvaltningen. Det skal og fastsettes en sikringssone rundt kulturminnet, som skal tinglyses.²⁵ I situasjoner

²² Meld. St. 16 (2019-2020): 61

²³ Bjelland & Helberg 2006: 68

²⁴ Universitetet i Bergen 2024

²⁵ Kulturminneloven 1978: § 22 punkt 5

hvor bergkunst har blitt oppdaget i forbindelse med utviklingsprosjekter, kan det bli nødvendig med særskilt gransking av kulturminnene. I slike tilfeller brukes «forurensers betalingsprinsippet», det vil si at tiltakshaver for prosjektet må betale.²⁶

Funn av bergkunst kan ofte tyde på at det finnes flere kulturminner i nærheten, og om tiltakshaver velger å betale for særskilt gransking er det sannsynlig at det blir gjort funn. Hvis dette viser seg å stemme, vil tiltakshaver i de fleste tilfeller ikke få tillatelse til å gjennomføre prosjektet sitt. Dette baserer seg på at bergkunstens kunnskapsverdier i stor grad er koblet til miljøet rundt, og det faktum at bergkunst er et kulturminne som ikke bør flyttes på med mindre det er høyst nødvendig. For tiltakshaver kan funn av bergkunst oppfattes som en forhindring av nødvendig og ønsket utvikling i lokalmiljøet. Kulturminneforvaltningen har derfor en viktig oppgave med å formidle hvorfor bergkunst er viktige kulturminner å ta vare på og hvordan den kan brukes som ressurs for formidling av historie og forhistorie.²⁷

Ved formidling av bergkunst står forvaltningen overfor en annen type utfordring. Denne er knyttet til kulturminnets skjøre tilstand og nødvendigheten med å tilrettelegge for trygg aktivitet i området. Trygg aktivitet kan forklares som tydelige skilt eller gangveier som viser klart hvor det er lov å bevege seg, og hvor det ikke er lov. En nødvendig faktor er tilgang på parkeringsplasser for biler eller andre motoriserte fartøy, slik at disse ikke er til forstyrrelser for naboer eller trafikken i området, og for at bilene ikke skal være skjemmende for kulturminnene.²⁸ Ved bergkunsten bør det være tydelige skilt som forteller om den og som viser illustrasjoner eller fotografier. Det kan være enkelte lysforhold som ikke er optimale for å se helleristninger, og dette bør informeres om på skiltene slik at besøkende ikke skal bli skuffet eller få en dårlig opplevelse hvis de ikke ser figurene.²⁹

Tidligere har det vært vanlig praksis å male opp helleristningene med rød maling. Dette var for å gjøre helleristningene mer synlige i landskapet, og mer synlig for publikum. I dag er det ikke ønsket å bruke maling fordi malingen har vist seg å kunne være skadelig for bergflaten og figurene, og fordi den har skapt en oppfatning av helleristninger som kan være feil.³⁰ Bruk av maling har bidratt til at deler av befolkningen tror at helleristninger var røde originalt. Det er funnet svært få helleristninger med røde pigmenter i seg, og derfor blir det ikke riktig å formidle med rød maling. Fjerning av maling fører til et stort skifte i hvordan bergkunst formidles, og

²⁶ Kulturminneloven 1978: § 10

²⁷ Bjelland & Helberg 2006: 7

²⁸ Bjelland & Helberg 2006: 68

²⁹ Bjelland & Helberg 2006: 91

³⁰ Hygen 2006: 21

det vil være aktuelt å ta i bruk andre formidlingsmåter.³¹ En populær formidlingsmåte de siste årene har vært nattlysing av helleristningene med lommelykt. Sør i Norge har dette blitt mer vanlig, mens i Nord-Norge kan dette kun gjøres på høsten på grunn av midnattssola på sommertid.

Noen steder er det ikke ønskelig med tilrettelegging for publikum, blant annet fordi bergkunsten er skjør og lett kan skades av aktivitet i området. Tidligere har det vært enklere å styre folk vekk fra disse områdene, men med internett har det blitt enklere å finne ut hvor bergkunsten ligger i naturen.³² For flere kan det kanskje være spennende å besøke den *hemmelige* bergkunsten, men dette er ikke ønsket fra kulturminneforvaltningens side da det ikke er overflod av ressurser til å overvåke eller tilstandsvurdere bergkunsten løpende. I slike tilfeller kan det være nødvendig å informere publikum om at det ikke er ønsket med besøkende i området det gjelder, og at det finnes andre alternativer. Her kan digital formidling være en viktig ressurs, slik som med «Virtuelle Vingen».³³

³¹ Hygen 2006: 37

³² Verdensarvsenter for bergkunst 2015: 52-53

³³ Se kapittel 2.2

3.0 Bergkunsten i Alta

Bergkunsten i Alta er blant Nord-Europas største samlinger av bergkunst, og har hatt verdensarvstatus siden 1985. Verdensarvstatusen omfatter helleristningsfeltene Hjemmeluft, Storsteinen, Amtmannsnes, Kåfjord og hellemalingsfeltet Transfarelv. En innskrivning på verdensarvlista forteller at bergkunsten i Alta er noe mer enn et lokalt eller nasjonalt kulturminne. Bergkunsten har blitt pekt ut som et viktig kulturminne for hele menneskeheten, og etter verdensarvkonvensjonen har den norske stat påtatt seg ansvaret med å beskytte og formidle dette enestående kulturminnet for fremtidige generasjoner. Etter innskrivningen på verdensarvlista har det blitt funnet flere bergkunstlokaliteter, som etter bestemmelser i forvaltningsplanen for bergkunsten skal forstås som støttende verdier til verdensarven.³⁴ Det er mulig å utvide verdensarvstatusen, men dette krever mye tid og ressurser. I Norge er det kun Røros som har gjort dette tidligere.³⁵

Det første funnene av bergkunst i Alta var hellemaleriene i Transfarelv på 1960-tallet. Rundt samme tid ble funnet av steinen kjent som Pippisteinen rapportert til Tromsø museum. Denne ble funnet i forbindelse med jordarbeid ved Isnestoften.³⁶ Funnene det skal fokuseres på i denne oppgaven er helleristningene som ble oppdaget i løpet av 1970-årene. De fleste skriftlige kildene om bergkunsten i Alta forteller at de første helleristningene ble funnet i juni 1973. Riktignok er det kilder som forteller at Isak Balandin og sønnen Tor Isak fant helleristningene ved eiendommen Nyheim allerede i september 1972, men at dette ikke ble varslet inn før juni 1973.³⁷ Det andre funnet var når skytebas Åge Nilssen skulle sprengte en stor stein i Bossekop i juni 1973, han oppdaget merkelige figurer på steinen og varslet om funnet til Altaposten, som tok kontakt med Tromsø museum.³⁸ I løpet av sommeren 1973 fant to unge gutter ytterligere helleristninger ved Apanes i Hjemmeluft.³⁹ Igjen i 1976 ble flere felt oppdaget på begge sider av Hjemmeluftbukta,⁴⁰ og i 1978 ble helleristningene ved Amtmannsnes og Kåfjord meldt inn.⁴¹

Til sammen strekker bergkunsten seg over store geografiske områder, og det har blitt laget et system som deler inn helleristningene i faser basert på antall meter over havet. Fasesystemet forteller at helleristningene i Alta er mellom 7000 og 2000 år gamle, og at de ligger mellom 8,5

³⁴ Verdensarvsenter for bergkunst 2015: 43

³⁵ Riksantikvaren 2021

³⁶ Johansen 2022: 14

³⁷ Hagan et al. 2018: 36

³⁸ Hagan et al. 2018: 36. Lokaliteten er kjent som Storsteinen i dag.

³⁹ Hagan et al. 2018: 38

⁴⁰ Hagan et al. 2018: 36

⁴¹ Hagan et al. 2018: 36

og 26,5 meter over dagens havnivå.⁴² De vanligste figurene er reinsdyr og elg, men det er også funnet mange bjørner og bjørnespor. En mer sjelden figur er haren. Selv om hare sannsynligvis var et vanlig dyr i steinalderen, kjenner man kun til to avbildninger av den fra bergkunsten. Et aspekt som er interessant med helleristningene er hvordan figurene er plassert på berget. Det kan virke som bergflaten har blitt brukt som et eget «landskap», og at figurene har blitt hogget inn på en måte som fungerer med bergflaten.⁴³ Eksempler på dette er figurer som viser hvaler/fisker som ser til å hoppe opp fra en naturlig forekommende spiral i berget,⁴⁴ og en elg/rein som ser ut til å bøye hodet ned for å drikke av en grop i bergflaten som naturligvis vil fylles med vann ved regnvær.⁴⁵



Figur 1: Bergbukten 1 - Foto: Karin Tansem, Alta Museum



Figur 2: Bergbukten 4A - Foto: Heidi Johansen, Alta Museum

I Alta ble bergkunsten oppdaget relativt sent, og det blir fortsatt oppdaget nye felt den dag i dag. Bergkunsten i Alta er lite synlig i landskapet, og den har lenge vært dekket av tykke lag med torv. Der bergflaten har vært eksponert, kan ugunstige lysforhold ha bidratt til at den ikke har blitt oppdaget tidligere.⁴⁶ Alta ligger langt nord, i midnattsolens land, så ved sommertid går ikke solen ned, og om vinteren går den ikke over horisonten. Helleristninger er som nevnt figurer hogget, risset eller slipt inn i bergflaten, og vil være mer synlig med lys fra en skrå vinkel, for eksempel ved solnedgang.

Forvaltningen av bergkunsten i Alta er regulert etter kulturminneloven. Etter avtale er det Alta Museum som har ansvar for formidlingen og forvaltningen av bergkunsten i praksis, mens det er Finnmark fylkeskommune som har det overordnede juridiske ansvaret. Dette vil si at Alta

⁴² Johansen 2022: 56-59

⁴³ Johansen 2022: 32

⁴⁴ Se figur 1

⁴⁵ Se figur 2

⁴⁶ Johansen 2022: 14

Museum har det utførende ansvaret for vedlikehold og skjøtsel. Alta Museum ble etablert i 1978, og har siden starten hatt en viktig rolle i arbeidet med bergkunsten. I dag er museet autorisert som verdensarvsenter for bergkunst, som innebærer at museet skal fungere som fyrtårn for beste praksis knyttet til forvaltning av bergkunst.⁴⁷ Formidling inngår som en viktig del av dette. Formidling ved Alta Museum skjer fysisk, digitalt og skriftlig. Det er mulig å besøke museet hele året, i tillegg til helleristningene i Hjemmeluft på sommertid. Museet har et digitalt arkiv som inneholder informasjon og bilder fra alle lokalitetene i Alta. Dette skal gi tilstrekkelig informasjon om lokaliteter som ikke er tilrettelagt for publikum, slik at det ikke skal være nødvendig å dra dit fysisk. I tillegg til dette er museets ansatte aktive med å publisere faglige artikler og bøker om bergkunsten.

3.1 Hjemmeluft/Jiepmaluokta

Helleristningene i Hjemmeluft er spredt utover et stort område, og fordelt på mange ulike felt. Feltene heter følgende: Ole Pedersen, Apanes, Bergheim, Apana gård, MBA (mellom Bergheim og Apanes), Bergbukten og Decca. I dag er området omfattet av en stor områdefredning etter kulturminneloven,⁴⁸ men ved varselet om de første helleristningene i 1973 var området tiltenkt avsatt til andre formål. I en avisartikkel fra 12. april 1973 sto det at Alta kommune var underveis i arbeidet med en fremtidig arealdisposisjonplan for Alta tettsted.⁴⁹ Etter planen skulle Hjemmeluft disponeres til bolig og industriformål. I juni samme år skrev Altaposten om funn av helleristninger ved Bossekop, og det ble nevnt kort at det også hadde blitt funnet helleristninger ved eiendommen Nyheim i Hjemmeluft den samme uken.⁵⁰ Utover sommeren 1973 ble det funnet flere helleristninger ved Apanes. Etter dette tar det litt tid før befolkningen finner flere felt i Hjemmeluft. I 1976 ble det igjen funnet lokaliteter ved Apana gård, Bergheim og Bergbukten. Økningen av funn i 1976 skapte mye interesse, og det ble gjort flere undersøkelser i Hjemmeluft i årene fremover.

Sommeren 1977 undersøkte Knut Helskog og en gruppe studenter helleristningsfeltet som ble funnet ved Bergbukten i 1976. I løpet av undersøkelsene ble det gjort et interessant funn av figurer som viser noe man mener kan være fangstgjerder for reinsdyr, og til avisen sa Helskog

⁴⁷ Miljøverndepartementet 2013: 38

⁴⁸ Kulturminneloven 1978: § 19

⁴⁹ Altaposten 1973a: 1

⁵⁰ Altaposten 1973b: 1

at han ikke var kjent med lignende figurer noe annet sted.⁵¹ Det ble tydelig i løpet av 1977 og 1978 at helleristningsfeltene i Hjemmeluft var av en mye større skala enn man først hadde trodd. Dette resulterte i at Tromsø Museum sendte et brev til Alta kommune i desember 1978, hvor de forklarte at det burde gjøres systematiske undersøkelser og registreringer av kulturminnene i Hjemmeluft. De uttalte at de kunne gjøre undersøkelsene sommeren 1979, men at Alta kommune måtte dekke utgifter og sende forespørsel snarest mulig.⁵² Alta kommune sa seg enig og bevilget 36 350 kr til undersøkelsen.⁵³ Den systematiske undersøkelsen tok sted sommeren 1979 og resulterte i flere funn av helleristningsfigurer og steinalderboplasser.

Tromsø Museum sendte et brev til kommunen den 25.oktober 1979 hvor de gjorde rede for resultatet fra undersøkelsen, og ba om at Alta kommune regulerte området i Hjemmeluft til et spesialområde; et fornminneområde.⁵⁴ I brevet argumenterte Tromsø Museum med at helleristningene i Hjemmeluft var av en meget stor vitenskapelig verdi, og at det trolig ville være en kobling mellom menneskene som levde ved boplassene og menneskene som lagde helleristningene. Det ble forklart at kulturminnene i Hjemmeluft er spredt over et stort område som sammen med naturmiljøet rundt utgjør en enhet som ikke burde splittes. Det ble klart at det ikke ville være mulig å etablere industriområde i Hjemmeluft, og i løpet av sommeren 1980 ble det holdt et møte med Miljøverndepartementet for å videre diskutere områdefredning og sikringssoner. I oktober samme år nedsatte Alta formannskap en komite for å utrede hvordan området i Hjemmeluft skulle brukes videre. Komiteen det er snakk om er Hjemmeluftutvalget, som senere la frem sitt forslag for bruk av kulturminneområdet i Hjemmeluft i 1982.

Etter undersøkelsene i Hjemmeluft ble det raskt stor pågang fra turister som ønsket å se helleristningene. I Hjemmeluftutvalgets forslag sto det at det måtte gjennomføres sikring og tilrettelegging av området for å redusere slitasje, og at den flommende pågangen av turister som var på dette tidspunktet, ikke kunne fortsette.⁵⁵ Ole Pedersen, en beboer i Hjemmeluft, begynte på et punkt å ta imot inngangspenger. Han hadde sett seg lei av alle som tråkket ned hagen hans, og mente at han burde få noe kompensasjon for den økte aktiviteten rundt eiendommen hans.⁵⁶

⁵¹ Altaposten 1977: 4

⁵² Hjemmeluftutvalget 1982: Bilag 1

⁵³ Hjemmeluftutvalget 1982: Bilag 2

⁵⁴ Hjemmeluftutvalget 1982: Bilag 3

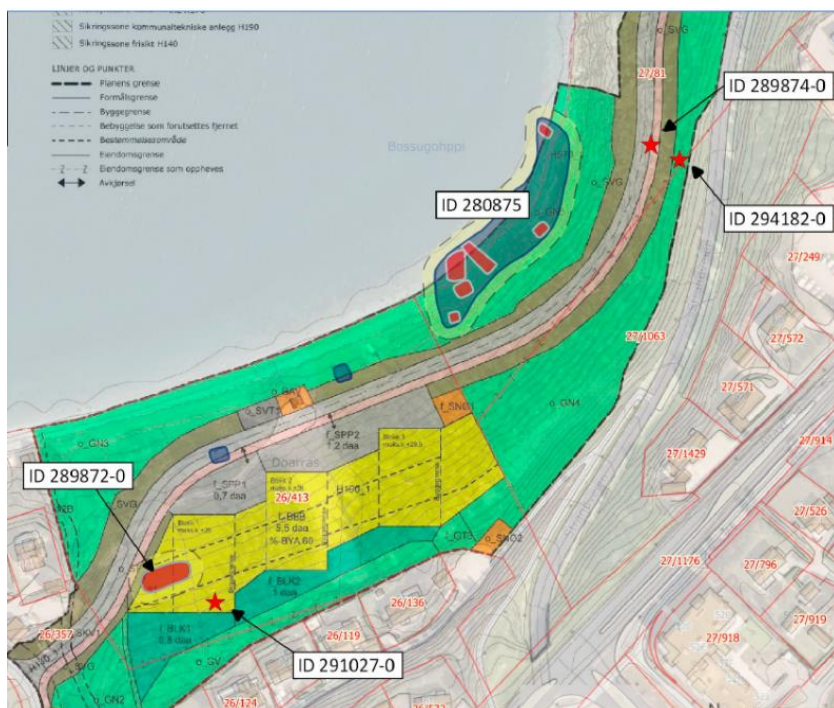
⁵⁵ Hjemmeluftutvalget 1982: 31

⁵⁶ Altaposten 1980: 1

I Hjemmeluftutvalgets forslag fra 1982 ble det derfor etablert at det burde settes opp gangveier, og at det fremtidige bygget til Alta museum burde plasseres i Hjemmeluft.⁵⁷

3.2 Kongsvikfjæra/Doarrás

Kongsvikfjæra ligger langs sjøen, ikke langt fra Hjemmeluft. Området er naturskjønt og har lenge vært et populært friluftsområde for befolkningen i Alta. Til tross for dette var det lenge planer om å etablere et boligområde i Kongsvikfjæra. I 2004 ble området satt av i kommuneplanens arealdel til fremtidig bruk som boligområde. I 2022 var en privat utbygger godt underveis med planleggingen av et nytt boligområde i Kongsvikfjæra, og i februar ble det lagt frem et forslag til en reguleringsplan av Kongsvikfjæra boligområde til offentlig ettersyn.⁵⁸ Etter planene skulle boligområdet bestå av 3 boligblokker med plass til inntil 60 boenheter, samt en parkeringskjeller. Videre skulle det etableres infrastruktur i form av offentlig vei, gangvei, utendørs parkering og lekeplass.



Figur 3: Kartutsnitt fra reguleringsplanforslaget med kulturminnefunn lagt over

⁵⁷ Hjemmeluftutvalget 1982: 27

⁵⁸ Alta Kommune 2023: 2

I forbindelse med offentlig ettersyn kom det inn 19 høringsuttalelser. Hvor de forholdene som ble trukket frem gjaldt nedbygging av strandsonen, tap av friluftsområde, tap av utsikt og ikke tilfredsstillende utforming av offentlig vei. I mars 2022 varslet Finnmark fylkeskommune at de hadde mottatt tips om at det kunne befinne seg kulturminner i planområdet, og at det måtte gjøres en befarings. Befaringen ble utført i starten av august 2022, og resulterte i at fylkeskommunen fremmet innsigelse mot planforslaget. Fylkeskommunen ønsket videre et dialogmøte med Alta kommune og forslagsstiller, hvor de ville diskutere mulige løsninger. Under møtet ble det bestemt at det skulle gjøres flere undersøkelser, og fylkeskommunen hentet inn NIKU til å utføre arbeidet. Undersøkelsene fant sted i slutten av september 2022, og førte til funn av bergkunst i planområdet.⁵⁹

Det ble gjort funn av flere kulturminnetyper innenfor planområdet, blant disse en steinalderboplass og tre bergkunstlokaliteter. To av lokalitetene befinner seg på bergflater, og en på en flyttblokk. Flyttblokka pekte seg raskt ut som et viktig funn, blant annet fordi det er få kjente flyttblokker med helleristninger i Alta, i tillegg til at denne har figurer som viser tydelige tegn på vannerosjon. Flyttblokka ligger 17 meter over havet og figurene passer stilistisk sett inn i fasesystemet som brukes for datering. Vannskader på figurene forteller at flyttblokka må ha ligget i vannkanten når figurene ble laget. Flyttblokka er av en svært høy kunnskapsverdi, og bidrar i praksis til å styrke strandlinjedateringen som brukes for å datere helleristninger i Alta.⁶⁰ Dersom planene for boligbygging hadde blitt godkjent ville flyttblokka ligget innenfor boligblokk 1,⁶¹ og viktige kunnskapsverdier ville gått tapt.

Funnet av bergkunstlokalitetene i Kongsvikfjæra var til stor glede for de nærmeste naboene, som slettes ikke ønsket boligblokker eller tapet av et populært friluftsområde. Funnet var ikke til like stor glede for forslagsstiller, som tross alt hadde brukt mye tid og ressurser på planarbeidet. Forslagsstiller gikk ut i avisen og uttalte at kulturminnemyndighetene hadde somlet, ettersom de allerede hadde hatt 20 år på seg til å finne kulturminnene i området.⁶² Riktignok hadde forvaltningen allerede hatt en mistanke om at det kunne befinne seg bergkunst i Kongsvikfjæra, men tidligere leting hadde vært uten resultat.⁶³

⁵⁹ Alta Kommune 2023: 4

⁶⁰ Gjerde 2022: 8

⁶¹ Se figur 3

⁶² Altaposten 2022: 4

⁶³ Gjerde & Tansem 2023: 131

3.3 Sammenligning

Hjemmeluft og Kongsvikfjæra er svært ulike områder, både når det gjelder størrelse og spredning av bergkunsthelt, og når det gjelder omfanget av figurer. Hjemmeluft består av mange felt med store mengder figurer, som er spredt utover et stort geografisk område. Derimot består Kongsvikfjæra kun av to felt og en flyttblokk, og har et fåtall kjente figurer. Hjemmeluft inngår i verdensarvområdene for bergkunsten i Alta, mens Kongsvikfjæra ikke gjør det. Likevel skal bergkunstlokalitetene i Kongsvikfjæra behandles på samme måte som de i Hjemmeluft. Helleristningene i Alta har vært kjent for kulturminneforvaltningen siden 1973, og bergkunsten i Alta har hatt verdensarvstatus siden 1985. Etter innskrivningen på UNESCOs verdensarvliste har det blitt oppdaget flere lokaliteter, dette betyr at det finnes bergkunst i Alta som ikke offisielt har verdensarvstatus. En måte kulturminneforvaltningen har løst dette «problemet» på, er ved å vedta at all bergkunst i Alta skal forstås som støttende verdier til verdensarven.⁶⁴ Dette tydeliggjør at forvaltningen er klar over at det finnes uoppdagede lokaliteter, og at disse også er viktige for verdensarven.



Figur 4: Flyttblokka, Kongsvika/Doarrás 2 - Foto: Karin Tansem, Alta Museum

Det er flere likheter og ulikheter ved omstendighetene rundt funnene i Hjemmeluft og Kongsvikfjæra. Det var folk som bodde ved Hjemmeluft som først oppdaget bergkunsten, og senere varslet den inn til myndighetene. Helleristningene i Kongsvikfjæra ble funnet under en befarings i forbindelse med et større boligprosjekt. Det hadde tidligere vært en mistanke om at det kunne befinne seg bergkunst i området, men uten varsel om funn eller befarings i forbindelse med større tiltak ville det ikke blitt aktuelt med ytterligere undersøkelser. Hjemmeluft var planlagt brukt til industri og boligformål, men det har ikke vært mulig å finne en kilde som klart

⁶⁴ Verdensarvsenter for bergkunst 2015: 43-44

forteller hvorfor det ikke ble etablert industri i perioden før 1976. I Kongsvikfjæra-saken er det enklere å få et tydelig bilde av situasjonen, spesielt fordi saken er fra 2022; og de fleste dokumenter knyttet til saken ligger tilgjengelig på nett. I Kongsvikfjæra er funnet av bergkunsten sett i lys av verdensarven, og dersom denne hadde vært kjent før 1985 ville den også vært innlemmet i verdensarven.

Ved Hjemmeluft ble det utover 1970- og 1980-tallet stor interesse for bergkunsten, og det var mange som ønsket å besøke den. Det ble derfor nødvendig med tilrettelegging av Hjemmeluft for turisme, for å unngå økt slitasje. Dette er ikke aktuelt i Kongsvikfjæra, fordi kulturminneforvaltningen ønsker å skjerme bergkunstområder utenfor Hjemmeluft for aktivitet. Selv om Kongsvikfjæra ikke er tilrettelagt for turisme er lokalitetene like verdifulle og viktige å ta vare på for fremtiden slik som de i Hjemmeluft. Det er også sannsynlig at det finnes flere kulturminner som ikke har blitt oppdaget i området enda. Det kan derfor sies at Hjemmeluft er tilrettelagt for turisme, slik at lokaliteter som de i Kongsvikfjæra ikke skal trenge å være det.

En vesentlig likhet i begge saker handler om utviklingspresset mot kulturminnevern. Alta på 1970- og 1980-tallet var under stort utviklingspress, som blant annet kan kobles til Alta-saken, men også til Hjemmeluft. Dette var en tid hvor behovet for utvikling var stort, og hvor det var nødvendig med boliger, kraftproduksjon og annen industri. Hjemmeluft ligger langs sjøen og området kunne blitt brukt som havneområde. Likevel kan det se ut som det raskt ble en forståelse om at kulturminnene i dette området måtte være unike, ikke bare i Norge, men i verden. Situasjonen rundt Kongsvikfjæra handlet også om en tid med utviklingspress. Alta er fortsatt en by med voksende befolkning og med behov for flere boliger. Kommunen arbeider aktivt med fortetting av sentrumsområdet, og det er ønsket med boligbygging.⁶⁵ I begge saker har likevel kulturminnevernet, eller i Kongsvikfjæras tilfelle, også verdensarvvernet, gått over andre interesser.

⁶⁵ Alta kommune 2015: 9-10

4.0 Konklusjon

Forvaltning av bergkunst i Norge er direkte knyttet til kulturminneforvaltning. Bergkunst er automatisk fredete kulturminner fra det tidspunkt det er klart at det eksisterer. Ingen skal skade, ødelegge, tildekke, skjemme eller fremkalle mulig skade på fredete kulturminner, uten tillatelse fra rette myndighet etter kulturminneloven. Bergkunst som kulturminner i Norge har en rekke utfordringer knyttet til seg. Denne oppgaven har valgt å plassere utfordringer inn i følgende kategorier; vern av bergkunsten, og formidling av bergkunsten. Vern kobles til det fysiske arbeidet som er skjøtsel og vedlikehold, og det juridiske vernet som bidrar til å beskytte kulturminnet etter bestemmelser i lovverket. Ikke all bergkunst er tilrettelagt for publikum og i slike tilfeller har kulturminneforvaltningen et viktig ansvar med å formidle via bøker eller på nett, så det ikke skal være nødvendig å besøke lokaliteten fysisk. Det er klart at tilgangen på internett har ført til økt pågang ved en rekke lokaliteter i Norge hvor det ikke er tilrettelagt for publikum, og kulturminneforvaltningen må iverksette tiltak for å forhindre dette, eller tilrettelegge områdene det gjelder. Bruk av internett til å tilby digitale opplevelser kan være en god løsning.

I Norge finnes det bergkunst som har verdensarvstatus, dette gjelder bergkunsten i Alta. Verdensarvstatus forteller at bergkunsten skal være et viktig kulturminne for menneskeheten, og at den skal tas vare på for fremtidige generasjoner. Likevel er det viktig å påpeke at verdensarvstatus, og kulturminnestatus, kun er ord eller tekst på et papir; og at det er befolkningen i Norge som skal arbeide med å beskytte og bevare dette viktige kulturminnet. Kulturminneforvaltningen i Norge har derfor et stort ansvar knyttet til å formidle bergkunsten, både som verdifulle kulturminner og som verdensarv, som er verdt å ta vare på for ettertiden.

Formidling av kulturarv i Norge er tett knyttet til turisme, og tilrettelegging for turisme i form av cruiseskip, turistbusser og guider fører med seg store økonomiske ressurser. Tilrettelegging for turisme inkluderer også nødvendig tilrettelegging av kulturminner, slik at økt aktivitet rundt kulturminnene ikke skal bidra til slitasje. Bergkunsten i Alta kan brukes som et eksempel på dette. Her ble det bygget gangveier og senere museumsbygg ved Hjemmeluft; gangveiene var nødvendig for at bergkunsten ikke skulle utsettes for mer slitasje, og museet for at forvaltningen skulle ha oversikt over aktiviteten i området.

Bergkunst er unike kulturminner som må formidles på en fysisk skånsom måte. Den viktigste formidlingen av bergkunst er kanskje den som skrives ned i bøker som leses på skolen. Selv om det finnes mange bergkunstlokaliteter spredt over hele landet, er det ikke alle som har

mulighet til å besøke dem. På grunn av dette er det nødvendig å skape interesse fra en ung alder, og skape ønske om å besøke denne typen kulturminne en dag i fremtiden. Å skape interesse er viktig for fremtidens kulturminnevern, og selv om bergkunsten har godt vern og mye interesse i Alta, er ikke dette alltid tilfellet. Vingen helleristningsfelt i Bremanger har vært et kjent felt i Norge lenge, og det har vært diskusjoner om å få feltet inn på verdensarvlisten. I februar 2024 godkjente Kommunal og distriktsdepartementet en detaljregulering for Aksla steinbrudd.⁶⁶ Her har kortsiktig nytte gått over langsiktig vern av et helt unikt kulturminne, og dette vil potensielt forhindre mulighetene til å få verdensarvstatus i fremtiden.

Selv om bergkunsten er et mystisk kulturminne, som ikke selv kan fortelle hva den skal bety eller hvorfor den har blitt laget, er den en viktig kilde til landets forhistorie og menneskers levesett på ulike tidspunkt. Aktiviteten med å lage bergkunst, altså hogge, risse, slipe eller male figurer på bergflater tyder på en tradisjon som har blitt holdt gående over lange tidsperioder. Dette vises klart med bergkunsten i Alta, hvor bergkunsten har blitt produsert i en periode som strekker seg over 4000 år.

Kulturminneforvaltningen har både historisk sett og i dag flere store utfordringer med forvaltningen av bergkunst. Denne oppgaven viser at kulturminneforvaltningens største utfordring i dag, med kulturminner generelt og bergkunst spesifikt, er å formidle og fortelle om landets historie og forhistorie på en måte som skaper interesse, eierskapsfølelse og motivasjon for å ta vare på kulturminner i fremtiden. Når det gjelder bergkunst vil dette bety å formidle kulturminnet som en måte å se tilbake i tid, ved å kjenne igjen menneskers behov etter å legge igjen spor etter seg og ved å forklare hvordan miljøet rundt er en del av bergkunstens større kontekst. For lokaliteten i Kongsvikfjæra, som for noen kan oppleves som bare en stein, bør det formidles ut til lokalsamfunnet at denne steinen inneholder kildemateriale som bidrar til å styrke hele grunnlaget for dateringen av verdensarven. Bergkunst er unike og viktige kulturminner, som er fullstendig avhengig av god formidling. Uten interesse og eierskapsfølelse er det ikke sikkert at bergkunsten eller andre kulturminner vil bevares for fremtidige generasjoner. Kulturminnestatus og verdensarvstatus er som nevnt bare ord - og det er vi som skal opprettholde betydningen av disse ordene i fremtiden.

⁶⁶ Kommunal- og distriktsdepartementet 2024

Litteraturliste

- Alta Kommune. (2015). *Alta vil – Kommuneplanens samfunnsdel 2015-2027*.
<https://www.alta.kommune.no/strategier.573703.no.html>
- Alta Kommune. (2023, 18.april). *Detaljregulering for Kongsvikfjæra boligområde - sluttbehandling*.
<https://www.arealplaner.no/alta5601/dokumenter/2137/Saksfremstilling%20-%20sluttbehandling.pdf>
- Bjelland, T & Helberg, B.H. Red. (2006). *Bergkunst – En veiledning i dokumentasjon, skjøtsel, tilrettelegging og overvåking av norsk bergkunst*. Riksantikvaren.
<http://hdl.handle.net/11250/226508>
- Dalland, O. (2020). *Metode og oppgaveskriving* (7.utgave.). Gyldendal Norsk Forlag.
- Gjerde, J.M. (2022). *Registrering av bergkunst i Kongsvika, Alta kommune, Troms og Finnmark fylkeskommune* (NIKU Rapport 131). Norsk institutt for kulturminneforskning.
<https://www.arealplaner.no/alta5601/dokumenter/2143/Innsigelser%20med%20feltrapporтер.pdf>
- Gjerde, J.M & Tansem, K. (2024). Doarrás – et helt nytt område med helleristninger i Alta. *Viking (Oslo)*, 87(1). <https://doi.org/10.5617/viking.10578>
- Hagan, H. Valen, G.J. Søborg, H.C. (Red.). (2018). *Tilbakeblikk på en vital 40-åring. Verdensarvsenter for bergkunst – Alta Museum*.
- Hagen, A. (1976). *Bergkunst – Jegerfolkets helleristninger og malinger i norsk steinalder*. J.W. Cappelens Forlag AS.
- Helberg, B. H. (2016). *Bergkunst nord for Polarsirkelen*. Orkana Akademisk Forlag.
- Hjemmeluftutvalget. (1982). *Kulturminneområdet i Hjemmeluft/Jiebmaluokta – forslag til bruk av området*. Alta kommune & Tromsø Museum.
- Hygen, A.S. (2006). *Sikring av Bergkunst*, Bergkunstprosjektet 1996-2005: Riksantikvarens sluttrapport. Riksantikvaren. <http://hdl.handle.net/11250/175754>
- Johansen, H.M. (2022). *Verdensarven Bergkunsten i Alta*. Verdensarvsenter for bergkunst – Alta Museum IKS.

- Kommunal- og distriktsdepartementet. (2024, 5.februar). *Motsegn til detaljregulering for Aksla (steinbrot og utskipningshamn)*.
<https://www.regjeringen.no/no/dokumenter/bremanger-kommune-motsegn-til-detaljregulering-for-aksla-steinbrot-og-utskipningshamn/id3024473/>
- Kulturminneloven. (1978). *Lov om kulturminner*. (LOV-1978-06-09-50). Lovdata.
<https://lovdata.no/lov/1978-06-09-50>
- Mandt, G. & Lødøen, T. (2005). *Bergkunst – Helleristninger i Noreg*. Det Norske Samlaget.
- Meld. St. 16 (2019-2020). *Nye mål i kulturmiljøpolitikken – Engasjement, bærekraft og mangfold*. Klima- og miljødepartementet.
<https://www.regjeringen.no/no/dokumenter/meld.-st.-16-20192020/id2697781/>
- Miljøverndepartementet. (2013). *Ny, helhetlig verdensarvpolitikk*.
https://www.regjeringen.no/contentassets/bd8b3fa6328b4f4196ad23bc3bfbd6b5/ny_helhetlig_verdensarvpolitikk_120329.pdf
- Plan- og bygningsloven. (2008). *Lov om planlegging og byggesaksbehandling*. (LOV-2008-06-27-71). Lovdata. <https://lovdata.no/lov/2008-06-27-71>
- Riksantikvaren. (2021, 09.juli). *Verdensarv – Røros bergstad og Circumferensen*.
<https://riksantikvaren.no/arbeidsomrader/verdensarv/roros-bergstad-og-circumferensen/>
- Universitetets oldsakssamling. (1928). *Årbok 1927*. Oslo.
https://www.nb.no/items/URN:NBN:no-nb_digitidsskrift_2021012081068_001?page=5
- Universitetet i Bergen. (2024, 14.februar). *Prosjekt – Virtuelle Vingen*.
<https://www.uib.no/kulturhistorie/97137/virtuelle-vingen>
- Verdensarvsenter for bergkunst. (2015). *Forvaltningsplan for verdensarven - Bergkunsten i Alta*. Alta Museum.
- Østfold fylkeskommune. (2023, 19.desember). *Hekta på helleristninger*.
<https://ofk.no/tjenester/kulturminner/opplev-kulturarven/les-om-kulturminner/hekta-pa-helleristninger.187121.aspx>

Liste over avisartikler

Altaposten. (1973a, 12.april). *Arealet nord for R6 blir industriområde.*

Altaposten. (1973b, 09.juni). *Helleristninger funnet i Hjemmeluft.*

Altaposten. (1977, 07.juli). *Oppsiktsvekkende og sjeldne helleristninger i Hjemmeluft.*

Altaposten. (1980, 29.juli). *En krone for å se på helleristningene: Guider nekter å betale!*

Altaposten. (2022, 23.september). *Ingen tvil om at de har somlet.*

Illustrasjonsliste

Figur 1: Bergbukten 1, Hjemmeluft/Jiepmaluokta – Foto: Karin Tansem, Alta Museum.

<https://altamuseum.fotoware.cloud/fotoweb/archives/5002-Fotoarkivet/Folder%20118/20100721laju012.JPG.info>

Figur 2: Bergbukten 4A, Hjemmeluft/Jiepmaluokta – Foto: Heidi Johansen, Alta Museum.

<https://altamuseum.fotoware.cloud/fotoweb/archives/5002-Fotoarkivet/Folder%20118/20221130hejo031.JPG.info>

Figur 3: Kartutsnitt fra «Sluttbehandling – Detaljregulering av Kongsvikfjæra boligområde»

Figur 4: Kongsvika/Doarrás 2 – Foto: Karin Tansem, Alta Museum.

<https://altamuseum.fotoware.cloud/fotoweb/archives/5002-Fotoarkivet/Folder%20118/20231026runo030.JPG.info>

