

Espen Nekstad Fjeldheim

Ved glemselens elv

En landskapskontekstuell analyse av
bronsealderdepotene fra Stavå, Brudal og
Gunnesøy

Bacheloroppgave i Arkeologi
Veileder: Merete Moe Henriksen
April 2024

Espen Nekstad Fjeldheim

Ved glemselens elv

En landskapskontekstuell analyse av
bronsealderdepotene fra Stavå, Brudal og Gunnesøy

Bacheloroppgave i Arkeologi
Veileder: Merete Moe Henriksen
April 2024

Norges teknisk-naturvitenskapelige universitet
Det humanistiske fakultet
Institutt for historiske og klassiske studier



NTNU

Kunnskap for en bedre verden

Forord

Det har vært med stor glede å få Merete M. Henriksen som veileder til dette arbeidet, som med sin erfaring og bakgrunn på feltet, har vært til stor hjelp for meg i å få realisert denne bacheloroppgaven. Tusen takk for fine samtaler og gode tilbakemeldinger!

Jeg vil også takke mine nærmeste for støtte underveis, og til Matilda, som har lidd av min noe sære interesse under denne perioden. En ekstra tanke går også til min kjære bestemor, *Bæsta*, som dessverre gikk bort midt under dette arbeidet.

Espen N. Fjeldheim, Trondheim 2024

Sammendrag

I løpet av 1800- og 1900-tallet blir en rekke gjenstander av bronse funnet i Oppdal og Rennebu, som tidfestes til slutten av yngre bronsealder. Depotenes perifere beliggenhet har skapt grobunn for en rekke teorier og tolkninger for hvorfor de har blitt deponert nettopp her i disse fjelltraktene, selv om depotene også bærer preg av å ha inngått i den samme deponeringspraksisen man ellers ser i Skandinavia under samme tid. I Forskningen fra 1900- og 2000-tallet, har ofte kun enkelte landskapskontekster blitt vektlagt i tolkningen av depotene. Denne oppgavens mål er å analysere alle de vektlagte landskapskontekstene fra tidligere forskning, som innebærer jakt og fangst, ferdsel, samt spor etter en mulig stedlig bosetning, i et forsøk på å se hvordan landskapskonteksten til depotene fra Stavå, Brudal og Gunnesøy kan belyse deponeringspraksisen i slutten av yngre bronsealder i Oppdal og Rennebu. Resultatet viser et helhetlig bilde om potensielle forhold, som innebærer både tilstedeværelsen av villrein og ferdsel, i en mulig ytterkant av bosetning. Dette særegne landskapet kan derfor ses som en påvirkende faktor for valget av deponeringssted og at det har vært rom for lokale variasjoner i deponeringspraksisen.

Abstract

During the 19th and 20th centuries, a number of bronze objects are found in Oppdal and Rennebu, which are dated to the end of the Younger Nordic Bronze Age. The hoards peripheral location has given rise to a number of theories and interpretations as to why they have been deposited precisely here in these mountain areas, even if the hoards bear the stamp of having been part of the same deposition practices seen elsewhere in Scandinavia during the same time. In the research from the 20th- and 21st century, only certain contexts of the landscape have been emphasized in the interpretation of the repositories. The aim of this thesis is to analyze all the emphasized contexts from previous research, which involve hunting and trapping, travel, as well as traces of a possible local settlement, in an attempt to see how the context of the hoards from Stavå, Brudal and Gunnesøy can shed light on the deposition practices in the end of the Younger Nordic Bronze Age in Oppdal and Rennebu. The result shows a comprehensive picture of potential conditions, which involve both the presence of wild reindeer and travel, in a possible outer edge of settlement. This distinctive landscape can therefore be seen as an influencing factor for the choice of disposal site and that there has been room for local variations in disposal practice.

Innholdsliste

1.0 Innledning.....	1
1.2 Deponeringspraksis i yngre bronsealder	2
1.3 Begrepsavklaring, avgrensning og oppgavens struktur.....	3
2.0 Forskningshistorie på depotene fra Stavå, Brudal og Gunnesøy.....	4
3.0 Teori og metode.....	6
4.0 Bronsealderdepotene fra Stavå, Brudal og Gunnesøy.....	8
4.1 Stavå.....	9
4.2 Brudal	11
4.3 Gunnesøy.....	13
4.4 Oppsummering.....	15
5.0 Landskapskontekstuell analyse med fokus på depotfunnene fra Oppdal og Rennebu	15
5.1 Jakt- og fangstvirksomhet.....	15
5.2 Ferdselsveier.....	20
5.3 Bosetning.....	25
6.0 Diskusjon og konklusjon.....	28

Figurliste

Figur 1: Bronsealderens periodeinndeling	2
Figur 2: Spredningskart over depotfunnene i Oppdal og Rennebu.....	8
Figur 3: Depotfunn fra Stavå, foto av Åge Hojem	9
Figur 4: Den antatte funnlokaliteten til depotet i Stavå.....	10
Figur 5: Depotfunn fra Brudal, foto av Kari Dahl	11
Figur 6: Den antatte funnlokaliteten til depotet i Brudal.....	12
Figur 7: Depotfunn fra Gunnesøy, foto av Åge Hojem	13
Figur 8: Den antatte funnlokaliteten til depotet i Gunnesøy.....	14
Figur 9: En liten del av Fagerhauganlegget, ved Fagerhaug	16
Figur 10: Tydelig fangstgrop ved Brudal	17
Figur 11: Villreintrekk i beliggenhet til depotene fra Stavå og Brudal.....	18
Figur 12: Villrein på svøm, foto av Per Jordhøy.....	19
Figur 13: Kart over ferdselsveier, depotene, samt røys- og gravminner.....	21
Figur 14: Større gravrøys på Stuthaugen	23
Figur 15: Kart over elveavsetning og potensielt vadested ved Brudal	24
Figur 16: Tabell over funn i Oppdal og Orkdalsfjøret	26
Figur 17: Funnspredning over Oppdal og Orkdalsfjøret	27

1.0 Innledning

I løpet av 1800- og 1900-tallet, oppdaget man ved flere tilfeller en rekke gjenstander av bronse i Oppdal og Rennebu traktene, som skulle vise seg å kunne tidfestes til den yngre del av bronsealderen, til periode VI (Petersen, 1937, s. 7; Petersen, 1951, s. 23). Disse ansamlingene med gjenstander som ble funnet i *Stavå* og *Gunnesøy*, men også den enslige halsringen som ble funnet i *Brudal*, representerte flere intensjonelt nedgravde gjenstander fra en periode som man på det tidspunktet hadde lite kunnskap om i Norge. Man diskuterte hvorvidt Norge egentlig hadde vært en del av den såkalte «Nordiske bronsealderen», som våre naboland, med sitt svært rike materiale, beviselig bar preg av (Melheim, 2006, s. 32). Dette synet skulle derimot endres etter hvert som det samlede materialet bestående av bronsegjenstander vokste. Dette la grunnlaget for å knytte Norge til den samme bronsealderkulturen man kjente til i Danmark og Sverige, som bar preg av felles kulturuttrykk og forbindelser til andre bronsebrukende områder på Kontinentet. Også de intensjonelt nedgravde gjenstandene fra Oppdal og Rennebu - som jeg videre vil kalle *depotfunn* - har flere likhetstrekk med depotfunn fra våre naboland. Det å deponere bronsegjenstander, har vært et svært utbredt fenomen som ofte ble utført etter et felles mønster (Henriksen 2014). Derimot har de tidvis uforutsette stedene slike depoter har blitt funnet, skapt grobunn for en rekke teorier og tolkninger for hva som kan være bakgrunnen til at slike praktgjenstander ble deponert. Dette er noe man også ser i de ulike tolkningene som foreligger av depotene fra Stavå, Brudal og Gunnesøy. Der disse depotene har vært sett på som noe svært merkelig og annerledes (Petersen, 1951, s. 23; Petersen, 1935, s. 61). Hovedsakelig på bakgrunn av depotenes perifere beliggenhet i forhold til at nedlagte bronser tidligere har blitt funnet i de mer sentrale jordbruksområdene, samt langs kysten i Norge (Marstrander, 1983, 87), der de tydeligste spor fra en bronsebrukende befolkning har satt sitt preg på landskapet med både helleristninger og ruvende gravmonument (Henriksen, 2014, s. 225; Rygh, 1880a, s. 9).

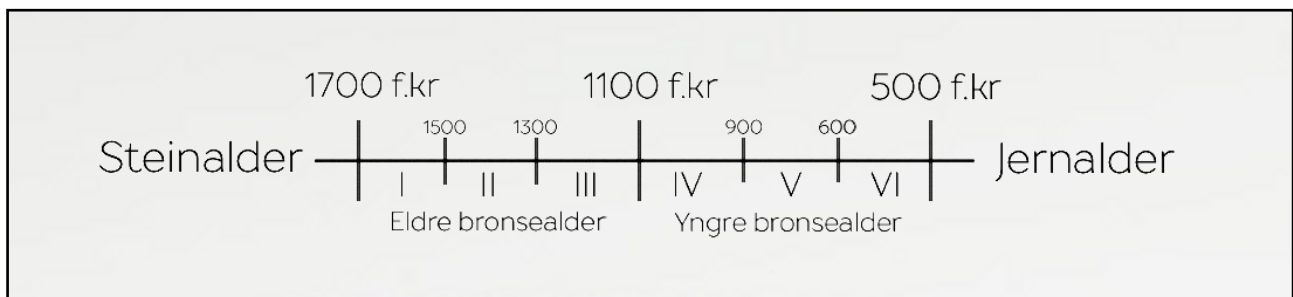
Med tiden har det kommet flere forslag til hva som kan være bakgrunnen for at slike gjenstander har blitt deponert nettopp her i de perifere traktene i Oppdal og Rennebu. Blant annet har det blitt foreslått at depotene representerer ofringer til naturens makter, at de er en handelsmann- eller en smeds forråd, eller at de skal oppfattes som en bortgjemt skatt nedlagt av en stedlig befolkning. Som argument, har det i hovedsak blitt lagt vekt på landskapskonteksten til depotene i søken etter svar. I vesentlig grad har depotenes nærhet til elver og eldre ferdselsveier blitt lagt til grunn, men også områdets potensiale for jakt- og fangstvirksomhet og stedlig befolkning, som på ulikt vis har bidratt til hvordan man har tolket disse depotfunnene.

Med utgangspunkt i de vektlagte landskapskontekstene i de tidligere tolkningene av depotene fra Stavå, Brudal og Gunnesøy, vil jeg se nærmere på hvordan faktorer som jakt og fangst, ferdsel samt spor etter en mulig stedlig bosetning kan ha hatt betydning for at de tre depotene fra Stavå, Brudal og Gunnesøy ble nedlagt der de ble. Problemstillingen blir derfor følgende:

Hvordan kan landskapskonteksten til depotene fra Stavå, Brudal og Gunnesøy belyse deponeringspraksis i slutten av yngre bronsealder i Oppdal og Rennebu?

1.1 Deponeringspraksis i yngre bronsealder

Den nordiske bronsealderen er en periode på 1200 år, som kronologisk plasseres i tidsrommet ca. 1700 - 500 f.Kr. Perioden deles ofte inn i to deler, der skillet fra den eldste og yngste delen er satt ved ca. 1100 f.Kr. Dette utgjør en eldre bronsealder fra ca. 1700 - 1100 f.Kr og en yngre bronsealder fra ca. 1100 - 500 f.Kr (Sognnes, 2005, s. 83). Perioden blir så igjen oppdelt i seks mindre delperioder, tre i den eldre og tre i den yngre. For yngre bronsealder, er dette periode IV, V og VI (Johansen, 2000, s. 15; Larsson, 1994, s. 69). Dette er system som baseres på tre ulike typer periodiseringer: treperiodesystemet, todelingen av Jens J. A. Worsaae (Johansen, 2000, s. 143) og de seks mindre delperiodene av Oscar Montelius (Larsson, 1994, s. 69).



Figur 1: Bronsealderens periodeinndeling, Illustrasjon av Espen N. Fjeldheim.

Den yngre delen av bronsealderen karakteriseres ofte som perioden der gravskikken endret seg her i Skandinavia, og man gikk over fra å gravlegge den døde ubrent, til å kremere den døde (Sørensen og Rebay-Salisbury, 2023). I løpet av yngre bronsealder og i overgangen til eldre jernalder, endres plasseringen av gravene og det dannes gravfelt. Her kan det være stor variasjon i utforming av gravminnene, men de kan formmessig være like for begge periodene (Melheim, 2006, s. 59). Gravgodset ble også mer beskjedne, om ikke helt fraværende, i forhold til den eldre perioden av bronsealderen. Mens gravene blir mindre og gravgavene færre, ser man derimot en økning i deponering av gjenstander (Johansen, 1993, s. 113). De tydeligste forskjellene fra den foregående

perioden, dvs. eldre bronsealder, er hva som blir deponert. I eldre bronsealder var særlig våpen og redskaper det som ble foretrukket deponert mens i yngre bronsealder blir i hovedsak smykker og draktutstyr deponert (Henriksen, 2014; Johansen, 1993; Melheim, 2006). I overgangen fra yngre bronsealder til førromersk jernalder, blir «flertypedepoter» vanligere, hvor smykker og holkøkser gjerne kombineres og forekommer i de samme depotene (Henriksen, 2014, s. 243). Denne kombinasjonen av gjenstander finner vi også andre steder i Skandinavia i samme periode (Jensen 1997). Mønsteret man ser i deponeringene, er at de tidvis forekommer i både våt- og tørrmark, og de har blitt funnet blant annet i og i nærhet av myr, elv eller annen våt kontekst, men også i ur og fjell (Melheim, 2006, s. 72, Henriksen, 2014).

1.2 Begrepsavklaring, avgrensning og oppgavens struktur

Som nevnt i innledningen, vil jeg videre omtale funnene fra Stavå, Brudal og Gunnesøy som *depot* og *depotfunn*, som ut fra det latinske verbet «*Depono*», betyr å *avlegge*, *nedlegge*, eller *legge bort*. Bakgrunnen for at jeg velger å bruke depot som samlebegrep for intensjonelt nedlagte gjenstander, er at begrepet er et mer nøytralt ladet ord som ikke legger føringer for hvordan depotene tolkes. Selv om jeg vil benytte meg av depotbegrepet i oppgaven, vil depotene tidvis bli forklart med andre begrep benyttet av andre. (Henriksen, 2014, ss. 36-38; Melheim, 2006, ss. 53-54).

Oppgavens avgrensning i tid og rom, er basert på materialets geografiske beliggenhet og kronologiske datering, som innebærer depotene fra Oppdal og Rennebu i slutten av yngre bronsealder. Det vil allikevel i analysen tidvis bli lagt vekt på fenomen og arkeologisk materiale som ligger utenfor den aktuelle avgrensningen i tid, blant annet i form av gravminner og fangstanlegg fra jernalder, da også yngre kulturminner kan gi en indikasjon på viktige trekk ved området i yngre bronsealder. Siden oppgaven har som mål å belyse forhold i slutten av yngre bronsealder i Oppdal og Rennebu, med særlig fokus på den landskapsmessige konteksten knyttet til depotene, vil jeg først redegjøre for selve tolkningene som foreligger av depotene, gjort av forskere på 1900- og 2000-tallet, etterfulgt av det teoretiske og metodiske utgangspunktet for oppgaven. Deretter beskrives depotenes innhold og deponeringsstedenes karakter før jeg selv analyserer de landskapskontekstene som har blitt vektlagt i de ulike tolkningene av depotene, som innebærer jakt- og fangstvirksomhet, ferdsel og bosetning

2.0 Forskningshistorie på depotene fra Stavå, Brudal og Gunnesøy.

Jeg vil her se nærmere på hvordan depotene i Oppdal og Rennebu har blitt tolket av enkelte forskere i løpet av 1900- og 2000-tallet. Siden flere av forskerne stiller seg åpen for flere tolkninger, vil dette bli redegjort for i en kronologisk løpende tekst

Når det kommer til forskningen som har blitt gjort på disse depotene, har gjenstandenes opphav og tilkomst vært av stor betydning for den videre tolkningen av depotene. Dette er blant annet noe Anathon Bjørn (1935) skriver om relativt tidlig, i sin detaljerte studie av depotfunnene fra Stavå, Brudal og Gunnesøy m.f. Hans analyse viser at flere av gjenstandene i depotene er av Syd-Skandinavisk-, men også av et østlig- og lokalt opphav. Halsringen fra Brudal kommer her under det Syd-Skandinaviske, med sitt tydlige Øst-Danske preg (Bjørn, 1935, s. 28), mens innholdet i depotene fra Stavå og Gunnesøy er av en mer variert karakter, med både sydlige-, østlige- og lokale gjenstander (Bjørn, 1935, ss. 27-28). At man ser en slik variasjonen i det ulike opphavet til gjenstandene, mener han viser sør- og østgående handelsforbindelser som forenes i Trøndelagsområdet, som tilførte området med både bronsegjenstander og kulturelle impulser (Bjørn, 1935, s. 39) Disse gamle handelsforbindelsene blir en viktig brikke i hans tolkning av depotene, der han mener at det rike gjenstandsmaterialet i depotene fra Stavå, Gunnesøy og muligens Brudal, utgjør flere skattedepot som representerer den stedlige befolkningens formue fra en organisert handel med pelsverk i området (Bjørn, 1935, ss. 39-40). En viktig forutsetning for handelen med disse verdifulle bronsegjenstandene, mener han er at det finnes motytelser som tilsvarer de rike funnene som er gjort. Han peker derfor på lukrative råvarer som den stedlige befolkningen hadde tilgang på. Han ser ingen annen naturlig forklaring enn at det her må dreie seg om pelsverk fra vilt, og viser til hvordan Nordisk pelsverk har vært etterspurt på Kontinentet til alle tider (Bjørn, 1935, s. 39). Med utgangspunkt i det varierte innholdet og den romslige beliggenheten til depotene, mener han derfor at hovedsetet til en slik innbringende virksomhet må ha ligget her i den sørlige delen av Trøndelag, eller som han selv sier «[...] *der hvor den store ferdselsåre på Østlandet munner ut i Sør-Trøndelags fruktbare bygder [...]*» (Bjørn, 1935, s. 40). Theodor Petersen (1937 & 1951) peker også på ferdselsveiene i sin tolkning av depotene, der han mener at det sydlige- og østlige opphavet til gjenstandene, er vitnesbyrd om de handelsforbindelser som Trøndelag nå hadde med de mer sentrale bronsebrukende områdene i Nord-Europa (Petersen, 1937, s. 7; Petersen, 1951, s. 23). Disse svært gamle ferdselsveiene mente han gikk fra Østlandet til Trøndelag, over Oppdal, og peker på at Stavå- og Gunnesøyfunnet ser ut til å være i en viss forbindelse til denne nevnte traséen (Petersen, 1951, s. 23). I likhet med Anathon Bjørn, peker han

også på pelsverk som et potensielt byttemiddel for de kostbare bronsegjenstandene (Petersen, 1951, s. 23), men til forskjell tolker han derimot ikke depotene som skattedepot, tilknyttet en stedlig befolkning, selv om han ikke utelukker en bofasthet i området (Petersen, 1937, s. 6; Petersen, 1951, s. 24). Petersen mener heller at det dreier seg om mulige handelsdepot. Han utelukker allikevel ikke at depotene kan være potensielle offerdepoter, selv om han ikke eksplisitt nevner noe om depotenes nærhet til elvene (Petersen, 1937, s. 7; Petersen, 1951, s. 23). Sverre Marstrander (1955) peker også på den nære kontakten mellom Østlandet og Trøndelag på denne tiden, der han mener ferdselen over Dovre bandt landsdelene sammen (Marstrander, 1955, s. 71). Han tolker derfor depotene fra Stavå og Gunnesøy som potensielle handelsdepoter, men ser derimot vanskeligheten med å skille disse depotene fra andre typer depoter, og han mener det like gjerne kan være snakk om offerdepot. Dette er noe han argumenterer for, gjennom å nettopp vektlegge depotenes nærhet til det våte element (Marstrander, 1955, s. 71), som i dette tilfellet vil være elvene *Stavåa* og *Gautvella*. Sverre Marstrander (1983), snur derimot senere, og i likhet med Anathon Bjørn (1935), peker han også på at utbyttet av en slik fangst godt kan være bakgrunnen for rikdommene i depotene, og ser dem derfor som skattedepot (Marstrander, 1983, 80). For Fredrik Gaustad (1965) er det åpenbart at funnene fra stein- og bronsealderen, som inkluderer båtøkser, flintdolker, samt bronsegjenstander, vitner om ferdsel gjennom hele Orkdalsfjøret og videre opp til Kvikne, siden steinalderen (Gaustad, 1965, s.105). For depotene i Stavå og Gunnesøy, peker han derfor på nærheten til eldre ferdselsveier og på det varierte innholdet i og de tilsynelatende ubrukte holkøksene, når han tolker depotene som potensielle handels- eller smeddepot (Gaustad, 1965, ss. 119-120). I nyere tid har Kalle Sognnes (2005a & 2005b) skrevet i korthet om depotene fra Stavå og Gunnesøy, der han mener at depotene kan tolkes som smeddepot: Han utelukker likevel ikke en forklaring av depotene som offerdepot (Sognnes, 2005a, s. 94; Sognnes, 2005b, s. 143). Forklaringen på gjenstandene som smeddepot, mener han ligger i forbindelsen med eldre ferdselsveier, der han ser depotene som et vitne om eldre ferdsel over Dovre (Sognnes, 2005b, s. 143). Lignende forklaringer gir også Lene Melheim (2012), når hun omtaler funnene fra Stavå og Gunnesøy, som spor etter metallsmeder på reise gjennom området (Melheim, 2012, ss. 390-391). Merete Moe Henriksen (2014) har foretatt grundige undersøkelser av disse depotene, som til forskjell fra den foregående forskningen, ikke legger fokus på selve deponeringen, men til handlingsforløpet i forkant av deponeringen av gjenstandene. Hennes forskning viser at gjenstandene bærer spor etter bruk, som kan fortelle mye om gjenstandenes biografier (Henriksen, 2014, s. 305). Gjennom å gi gjenstandene en mer aktiv rolle i samtiden, peker hun på hvordan gjenstandene kan ha gått i arv og markert visse roller for de som var i besittelse av dem. Gjenstandenes rolle over tid, mener hun ville blitt avviklet og derfor

deponert etter et visst mønster (Henriksen, 2014, ss. 245-247). Tuva Olsen Stavø (2023) peker på lignende forhold i sin biografiske analyse av de samme funnene, og viser at mange av gjenstandene i depotene bærer preg av å ha vært i bruk over lang tid, kanskje i mange generasjoner. Hun påpeker at ut ifra gjenstandenes bruksspor og beliggenhet, virker deponeringen å være av en mer privat karakter, og trolig utført i regi av de menneskene som brukte dem og som muligens hadde tilknytning til området (Stavø, 2023, s. 66).

Som vi nå har sett av de tolkningene som foreligger av depotene fra Stavå, Brudal og Gunnesøy, legges det ulik vekt på landskapskonteksten i den videre forklaringen av hva som kan være bakgrunnen til at slike praktgjenstander av bronse har blitt intensjonelt deponert i disse perifere traktene. I vesentlig grad blir depotenes nærhet til elver og eldre ferdselsveier lagt til grunn, men også områdets potensiale i jakt og fangstvirksomhet, samt en stedlig befolkning, som på ulikt vis har bidratt til hvordan man har tolket disse depotfunnene. Tolkningene bærer også preg av den regjerende diskursen og tiden de ble tolket i (Henriksen, 2014, s. 310), noe som også ses i de seneste undersøkelsene gjort av både Henriksen og Stavø.

3.0 Teori og metode

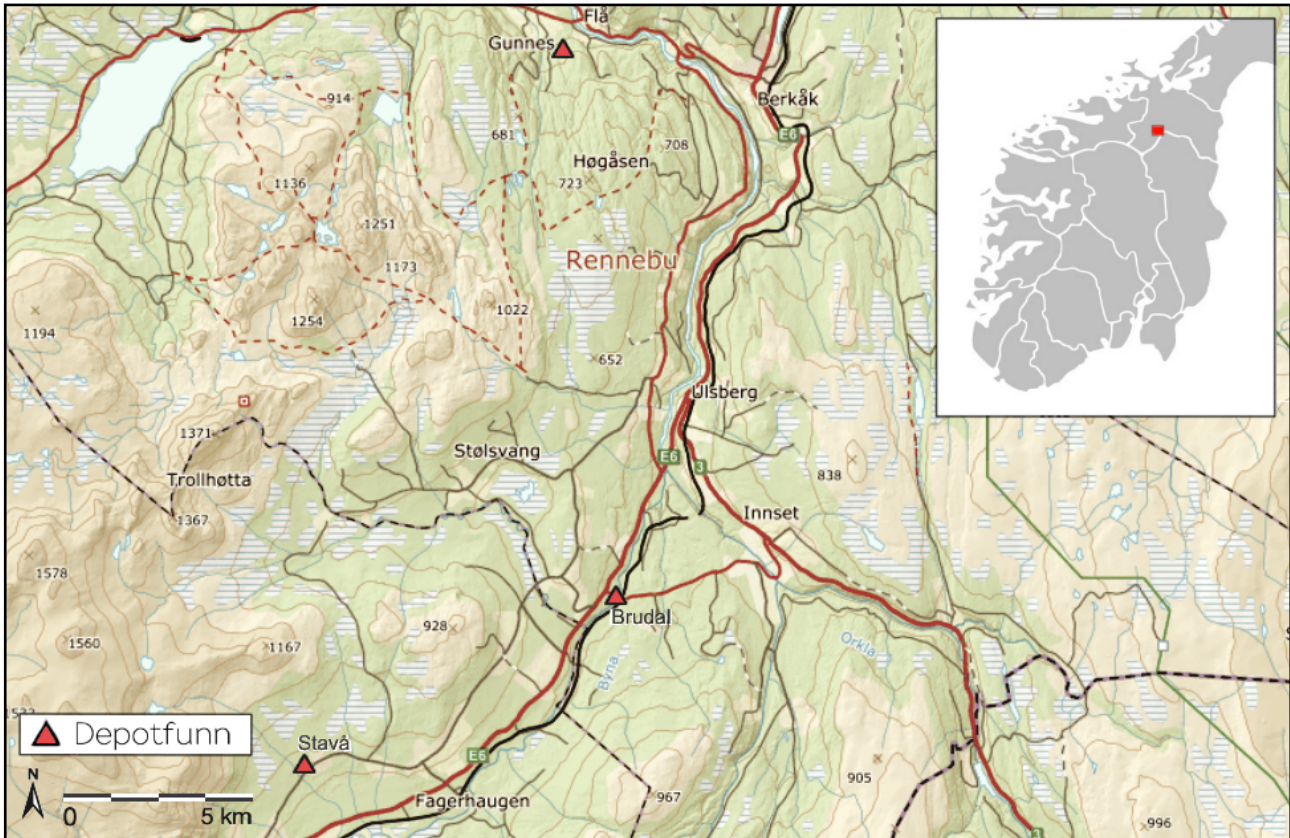
Det teoretiske og metodiske utgangspunktet for denne analysen, baseres på Gansum, Jerpåsen & Keller (1997) og deler av deres landskapsanalytiske teori. Erkjennelsen som ligger i arkeologisk landskapsforskning, er at mennesket har preget hele landskapet med fysiske spor etter eldre tiders liv og virke. Disse «kulturminnene» i landskapet, kan benyttes som kilder til arkeologisk forskning og fungerer som landskapsbærende element, som innebærer at de gir innhold og karakter til landskapet. Helheten av disse sporene blir derfor viktig, da disse kan ses å ha inngått i funksjonelle sammenhenger, der de står i et visst samspill med hverandre (Gansum, et al, 1997, s. 17). For å kunne se slike sammenhenger mellom kulturminner, må også dimensjonene tid og rom inkluderes. Ikke bare kan et kulturminne knyttes til en bestemt tidsperiode, men de kan også ha lang varighet over flere perioder og inngå i nye kontekster når de mister sin opprinnelige kontekst. De mister derfor også sin opprinnelige betydning i landskapet, der de blir liggende som fragmenterte minner frem til de tilskrives ny betydning (Gansum, et al, 1997, ss. 18-21)

Som den tidligere forskningen på depotene viser, ble nærhet til eldre ferdselsveier, jakt- og fangstvirksomhet, samt en stedlig befolkning i vesentlig grad benyttet som forklaring på depotenes beliggenhet, og disse elementene vil være utgangspunktet for den videre analysen. I henhold til

problemstillingen, blir min oppgave å undersøke disse tidligere vektlagte kontekstene i landskapet, i den hensikt å se hvordan landskapskontekstene til depotene fra Stavå, Brudal og Gunnesøy kan belyse deponeringspraksis i slutten av yngre bronsealder i Oppdal og Rennebu. For å kunne belyse depotenes relasjon til de vektlagte landskapskontekstene, vil analysen tidvis bevege seg utenfor det aktuelle tidsrommet og romlige avgrensning, selv om hensikten vil være å belyse forhold i slutten av yngre bronsealder i Oppdal og Rennebu. Bakgrunnen for dette er at det arkeologiske kildematerialet har vist seg å tidvis være sparsomt for den aktuelle tidsperioden jeg her undersøker, sett vekk ifra selve depotene. Jeg vil derfor analysere disse landskapskontekstene gjennom det tilgjengelige kildematerialet, som i noen tilfeller har langt yngre dateringer, men som igjen kan gi en indikasjon på eldre forhold. Når jeg belyser eldre ferdselsveier, vil jeg ta utgangspunkt i lokalhistoriske erindringer om eldre ferdselsveier i Oppdal og Rennebu traktene. Disse vil jeg så videre sette opp i mot røys og gravminner fra jernalder, som indikasjon på eldre ferdsel og deretter se hvordan disse korrelerer med depotenes beliggenhet. Bakgrunnen for at jeg benytter meg av røys og gravminner i undersøkelsene, er at de ofte er plassert i relasjon til eldre ferdselsveier (Bjørlo, 2020, s. 31-32; Gansum, 2001, s. 21; Gansum, 2002, s. 34). Nå er det ikke alltid ferdselsveiene kan påvises i landskapet. Det hefter derfor usikkerheter rundt det å rekonstruere og datere forhistoriske vegfar (Gansum, 2001, s. 20). Beliggenheten til yngre fangstanlegg, som fangstanlegget på Fagerhaug, vil bli brukt som indikasjon på villreinens trekkrute i eldre tider og potensialet som ligger i jakt- og fangstvirksomhet i området (Jordhøy, 2009; Mølmen, 1995). Når jeg undersøker bosetning, vil Orkdalsfjøret bli inkludert, på bakgrunn av beliggenheten til depotet fra Gunnesøy. Som Gansum, Jerpåsen & Keller (1997) påpeker, behøver ikke landskapskontekstene være objektivt til stede i landskapet, men heller være et resultat som oppnås gjennom tolkning. Viktig blir dette utsagn i denne analysen, da hensikten er å belyse forhold i yngre bronsealder, som ikke direkte kan påvises med mindre man utfører tolkninger av det tilgjengelige kildematerialet.

4.0 Bronsealderdepotene fra Stavå, Brudal og Gunnesøy.

Depotene fra Stavå, Brudal og Gunnesøy ligger relativt nær hverandre geografisk og er omkranset av rike fjell- og utmarksområder. Samtlige av depotene dateres til periode VI (Henriksen, 2014; Jensen, 1997; Petersen, 1951; Petersen, 1937). Jeg skal her se nærmere på hver enkelt lokalitet, samt depotenes innhold og funnomstendigheter.



Figur 2: Spredningskart over depotfunnene i Oppdal og Rennebu. Utklipp fra Hoydedata.no, redigeringer av Espen N. Fjeldheim.

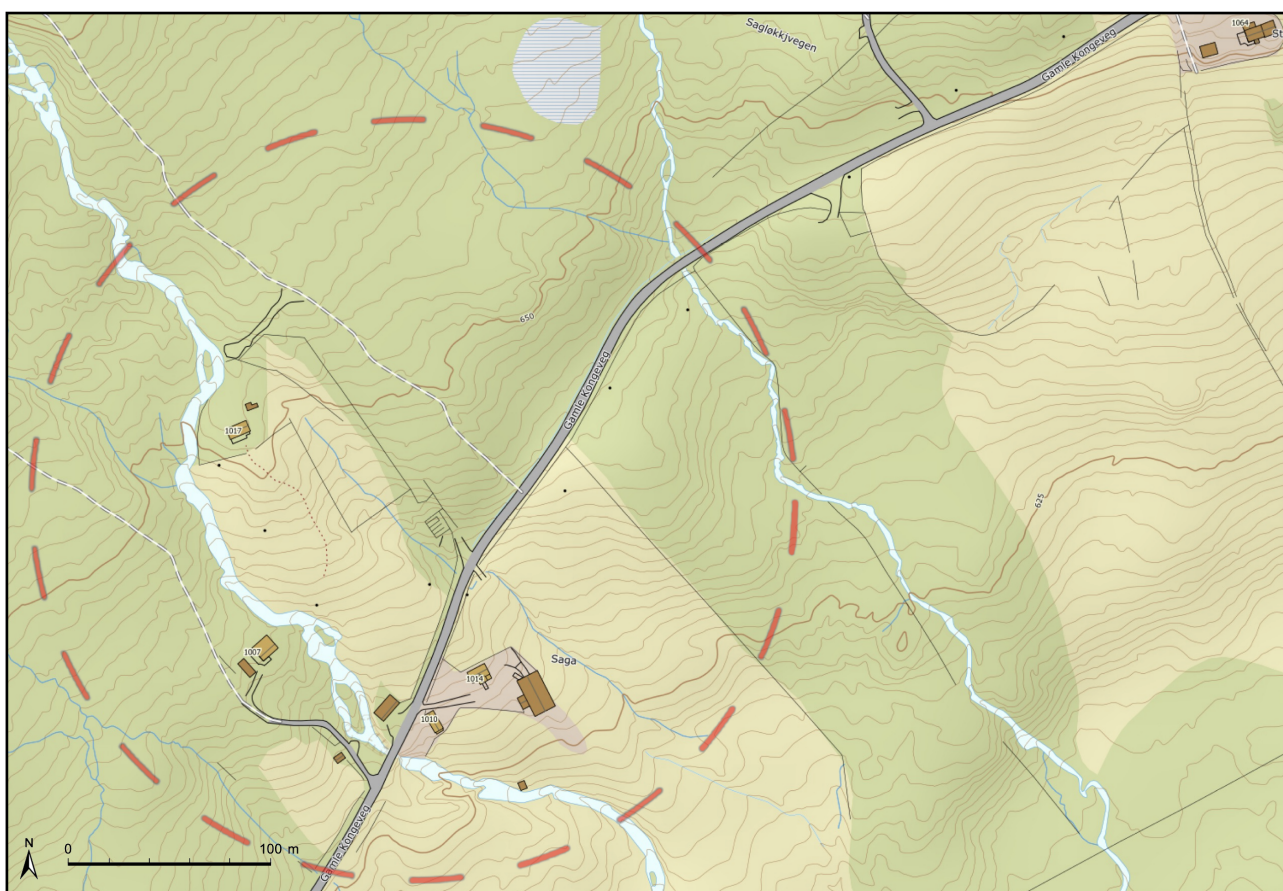
4.1 Stavå

Depotfunnet i Stavå består av flere hele, men også delvis fragmentariske objekt som samlet utgjør hele nitten enkeltgjenstander (T2129-T2142+T2965-T2966). Disse gjenstandene består av; fem håndleddsringer, fire halsringer, fire holkøkser, to armringer/halsringer, to brilleformede hengespiraler, et bronsekjede og en tutulus (Bjørn, 1935, s. 6; Johansen, 1993, s. 54)



Figur 3: Depotfunn fra Stavå. Foto av Åge Hojem, NTNU Vitenskapsmuseet.

Majoriteten av dette depotet ble først funnet høsten 1878 i et eldre sideleie av elven *Stavåen / Storstavåen*, i forbindelse med bortrydding av noen busker i kanten av elvemelen, der gjenstandene lå tett samlet ca. 0,5 meter i jorden (Rygh, 1880a, s. 6). To resterende gjenstander ble funnet ved et senere tidspunkt i 1883, på samme sted (Bjørn, 1935, s. 6). *Stavå / Stavåa* ligger i et strekke som kalles *Oppdalsskogen / Nordskogen*, der funnet skal ha blitt gjort like ved den gamle hovedveien mellom Oppdal og Rennebu i Trøndelag, som i dag kalles *Gamle Kongeveg* (Bjørn, 1935, s. 6; Haugland, 2002, s. 15), ikke langt fra *Stavåsagen* (Rygh, 1880b, s. 192; Petersen, 1951, s. 23). Av de få beskrivelsene som følger funnet, vil den omtrentlige funnlokaliteten være i området der *Stavåen / Storstavåen*, *Stavåsaga / Saga* og *Gamle Kongevei* forenes (se figur).



Figur 4: Den antatte funnlokaliteten til depotet i Stavå. Utklipp fra *Hoydedata.no*, redigeringer av Espen N. Fjeldheim.

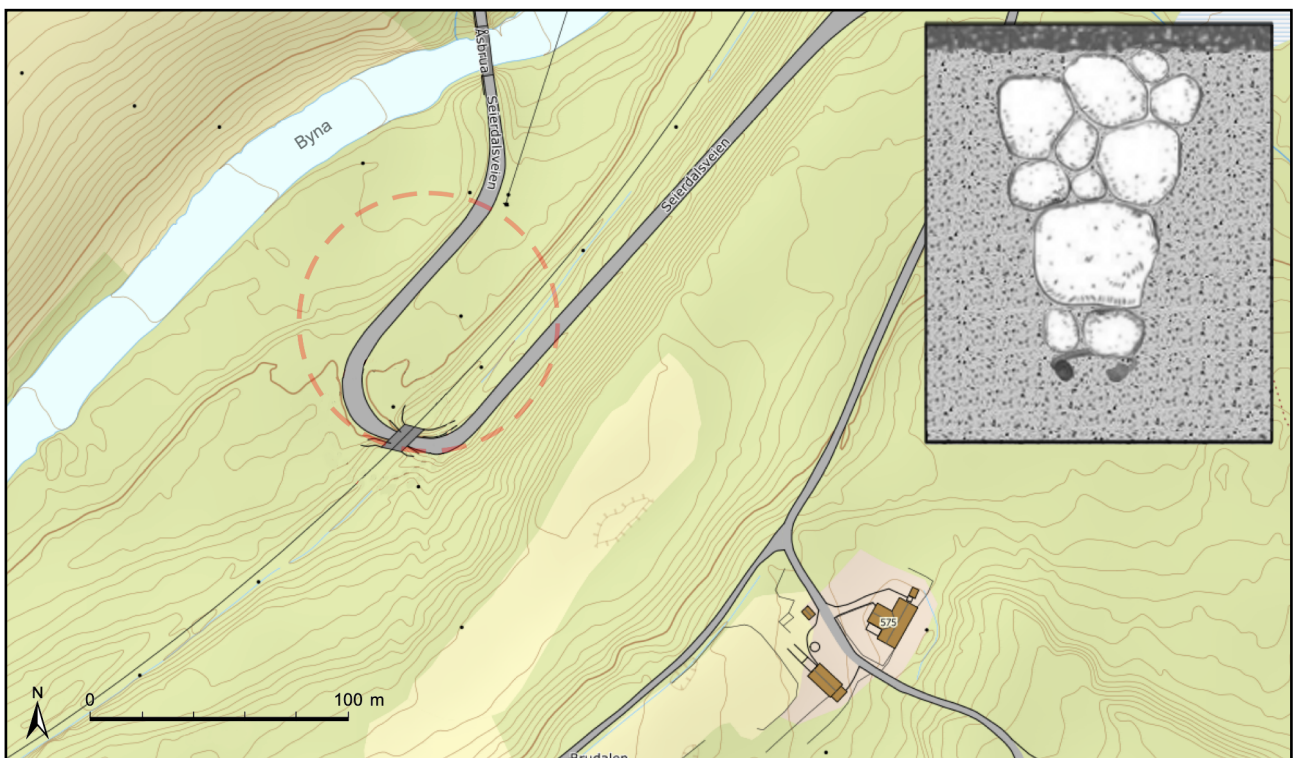
4.2 Brudal

Dette depotfunnet består av et enkelt gjenstandsfunn, en massiv halsring av bronse med ovale endeplater (T11984). Halsringen er av et øst-Dansk opphav.



Figur 5: Depotfunn fra Brudal. Foto av Kari Dahl, NTNU Vitenskapsmuseet.

Halsringen ble funnet under gravningsarbeidet i forbindelse med byggingen av Dovrebanen i 1918 ved Brudal gård og Brubakken. Funnet ble i sin tid levert inn til universitetets oldsakssamling i Trondheim, av «Dovrebanens anlægsbestyrelse» (Trondhjems Adresseavis, 1919, s. 4). Av de kjente beskrivelsene som følger funnet, gis det noe motstridende forklaringer på funnlokaliteten. Som en av beskrivelsene sier, skal halsringen ha blitt funnet 400 meter nord for gården, som trolig refererer til det eldre gårdsanlegget på Brudal, kalt *Brua*, nærmere bestemt ved bygdeveien, som i dag heter *Seierdalsveien*, ved og i avskjæringen av elveterrassen på ca. 2,0 meters dyp. Over halsringen skal det ha blitt funnet en ansamling med stein, som dannet en traktform (se figur 6) (Gaustad, 1965, s. 131). Den andre beskrivelsen sier at halsringen skal ha blitt funnet ca. 100 meter sør for grensen til Sør-Trøndelag, ca. 0,5 meter i jorden, like i kanten ved den gamle bygdeveien mellom Kvikne og Rennebu (Petersen, 1951, s. 23). I den forbindelse må det her nevnes at Innset siden 1966 har vært en del av Trøndelag, mens den gamle fylkesgrensen som det her refereres til, gikk der elven *Byna* går. Jernbanen går her litt sør for elven *Byna* og krysser den gamle bygdeveien, *Seierdalsveien*. Av den informasjonen som her gis, vil et sted nord for denne krysningen også bli den antatte funnlokaliteten til halsringen (se figur 6).



Figur 6: Den antatte funnlokaliteten til depotet i Brudal. Stratigrafisk skisse basert på beskrivelsene til Fredrik Gaustad (1965). Utklipp fra Hoydedata.no, redigeringer av Espen N. Fjeldheim.

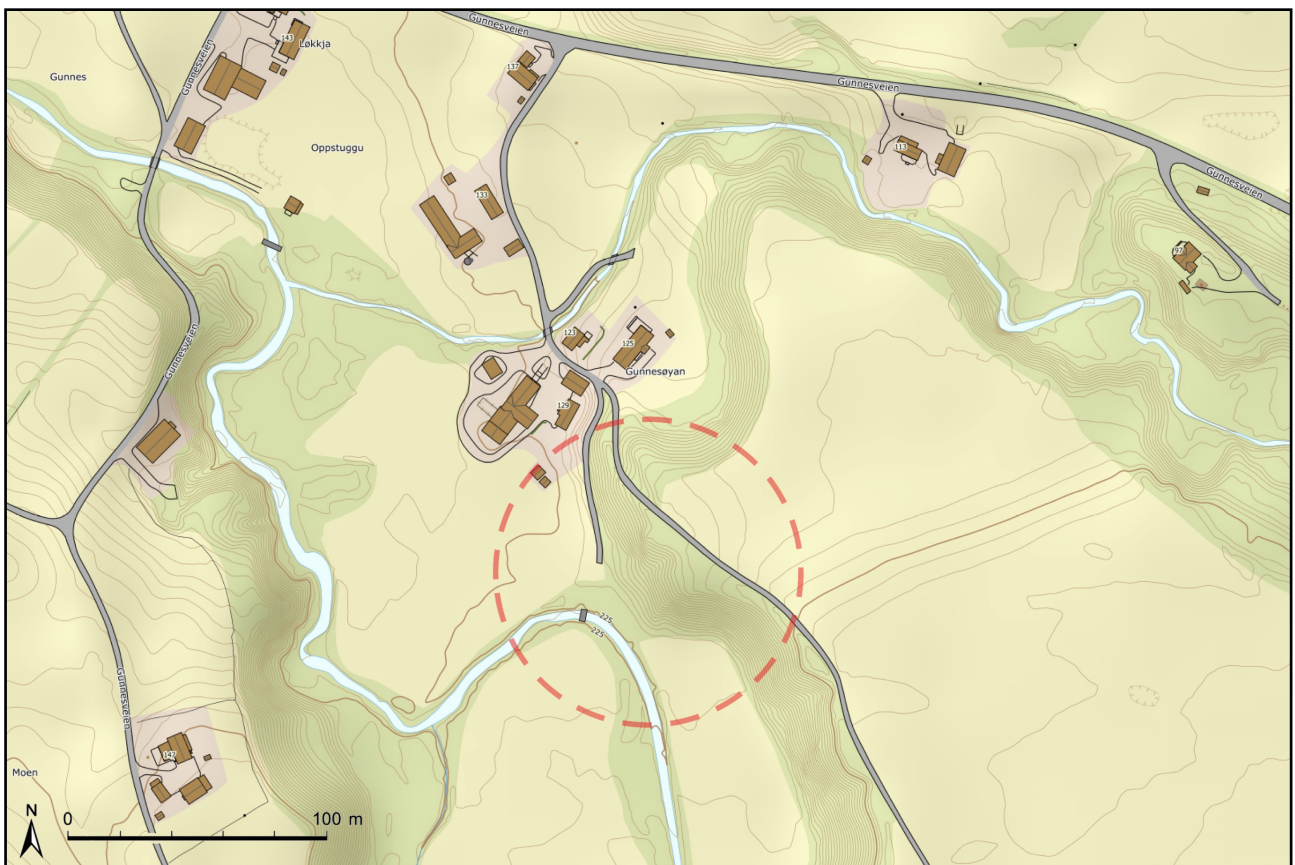
4.3 Gunnesøy

Depotfunnet fra Gunnesøy består av flere hele, men også delvis fragmentariske objekter som samlet utgjør åtte enkeltgjenstander (T251-T258+T1773). Gjenstandene består av en stor fragmentert halsring med to store spiraler som lukke, en stangnål, en stangknapp, en punsel, en spydspiss, to holkøksler og fragment av et glatt bronseblekk (Bjørn, 1935, s. 5).



Figur 7: Depotfunn fra Gunnesøy. Foto av Åge Hojem, NTNU Vitenskapsmuseet.

Gjenstandene skal ha blitt funnet i to omganger, der majoriteten av depotet ble funnet rundt året 1856, under en oppbrutt fururot øverst i en bratt bakke ved elven *Gautvella* i Gunnesøy. Den minste av holkøksene ble funnet senere i 1876, et stykke nedenfor i den samme bakken, og tolkes å være en del av det samme depotet (Rygh, 1880a, ss. 3-4). Denne bakken skal ligge like ved husene på den øverste gården (Rygh, 1880b, s. 184). Funnet skal være gjort nær den antatt eldste ferdselsveien mellom Rennebu og Oppdal, som skal ende på *Nordskogen* (Petersen, 1951, s. 23). To avisartikler fra *Opdalingen*, legger også til at funnet ble gjort ved en gammel ferdselsvei som gikk over til Oppdal (Hestnes, 1999, s. 11; opdalingen, 1957, s. 1). Opplysningene om funnlokaliteten er sparsomme, men av den informasjonen som her gis, antas funnlokaliteten å være rett sør for husene på Gunnesøy, i en bratt skrent som ender i *Gautvella*, nedenfor den gamle ferdselsveien til Oppdal (se figur).



Figur 8: Den antatte funnlokaliteten til depotet i Gunnesøy. Utklipp fra *Hoydedata.no*, redigeringer av Espen N. Fjeldheim.

4.4 Oppsummering

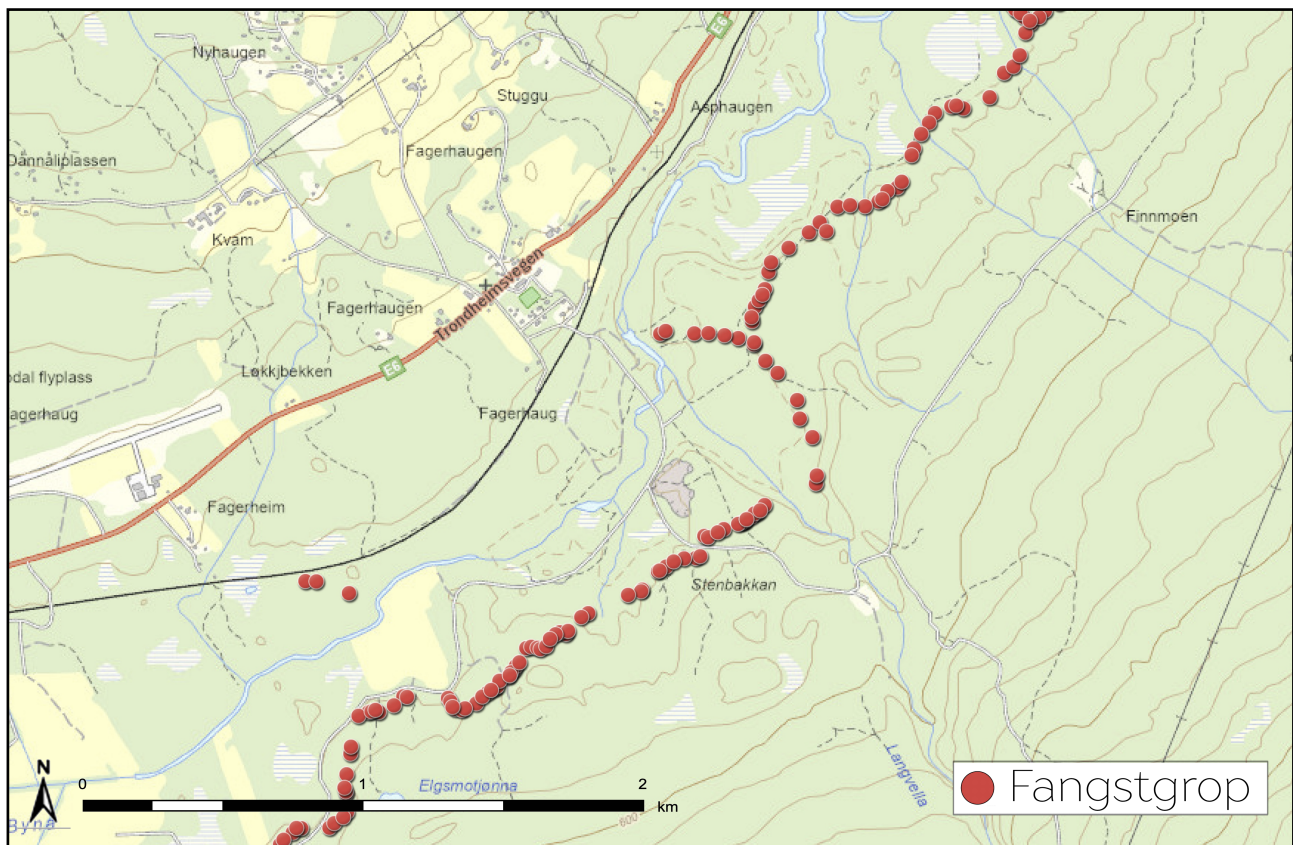
Det mange likheter mellom disse tre depotene i form av både datering og innhold, og hva angår innhold er halsringer fellesnevneren. Innholdsmessig har funnene store likhetstrekk med andre skandinaviske depoter fra samme tidsrom (Jensen 1997). Nærheten til elv er åpenbar i samtlige av depotene.

5.0 Landskapskontekstuell analyse med fokus på depotfunnene fra Oppdal og Rennebu.

Jeg skal her belyse depotenes romlige beliggenhet i en større landskapskontekstuell sammenheng, og som tidligere nevnt, vil analysen i all hovedsak legge vekt på faktorer som jakt- og fangstvirksomhet, ferdsel og bosetning.

5.1 Jakt- og fangstvirksomhet

Som vi har sett tidligere, blir områdets potensiale i jakt- og fangstvirksomhet og handel med pelsverk, brukt som forklaring på depotenes beliggenhet og gjenstandenes tilkomst. En rekke arkeologiske funn fra Oppdal og Rennebu, viser at jakt og fangst har vært viktige erverv i disse traktene allerede i forhistorisk tid (Henriksen, 2014, s. 225). Fra stein- og bronsealder, er det gjort funn av skaftfurekøller, blant annet på Fagerhaug (T2407) og Morken (T12746), som er tolket som et flerbruksredskap, ofte funnet i tilknytning til forhistorisk jakt og gjerne i forbindelse med jakt på villrein (Helstad, 2008, s. 64). I tillegg er det mange flintfunn (Farbregd, 1980a, s. 55) og hundretalls pilfunn fra en rekke fopper i Oppdalsfjellene vitne om lignende forhold (Farbregd, 1980a, s. 79; Callanan, 2014). Fonnefunn gjort i 1938 av Martin H. Loe (T15886), er datert til yngre bronsealder og de seneste funn fra fonnene viser at materialet blir gradvis eldre i takt med den økende nedsmeltingen (Callanan, 2014, s. 47). Åtte fragmenterte pilfunn fra bronsealderen er blitt funnet de senere årene, der to fragmenterte pilskaft funnet i *Løpesfonna sør* i Oppdal (T25286:1 & T25286:2), vitner om jakt på villrein i slutten av yngre bronsealder (Callanan, 2014, ss. 35-36). Vitnesbyrd om større fangstvirksomhet, kan ses i de utallige - og tidvis sporadisk plasserte - fangstgropene, som strekker seg i området fra Oppdal i sør til Rennebu i nord. Her er det *Fagerhauganlegget* som tydeligst stikker seg ut i landskapet, med sine godt over 300 registrerte fangstgropene tilregnet fangst av villrein. Gropene danner en sammenhengende fangstgroperekke parallelt med dalføret langs elven Byna (Jordhøy et al, 2005, s. 53), (se *figur 9*).



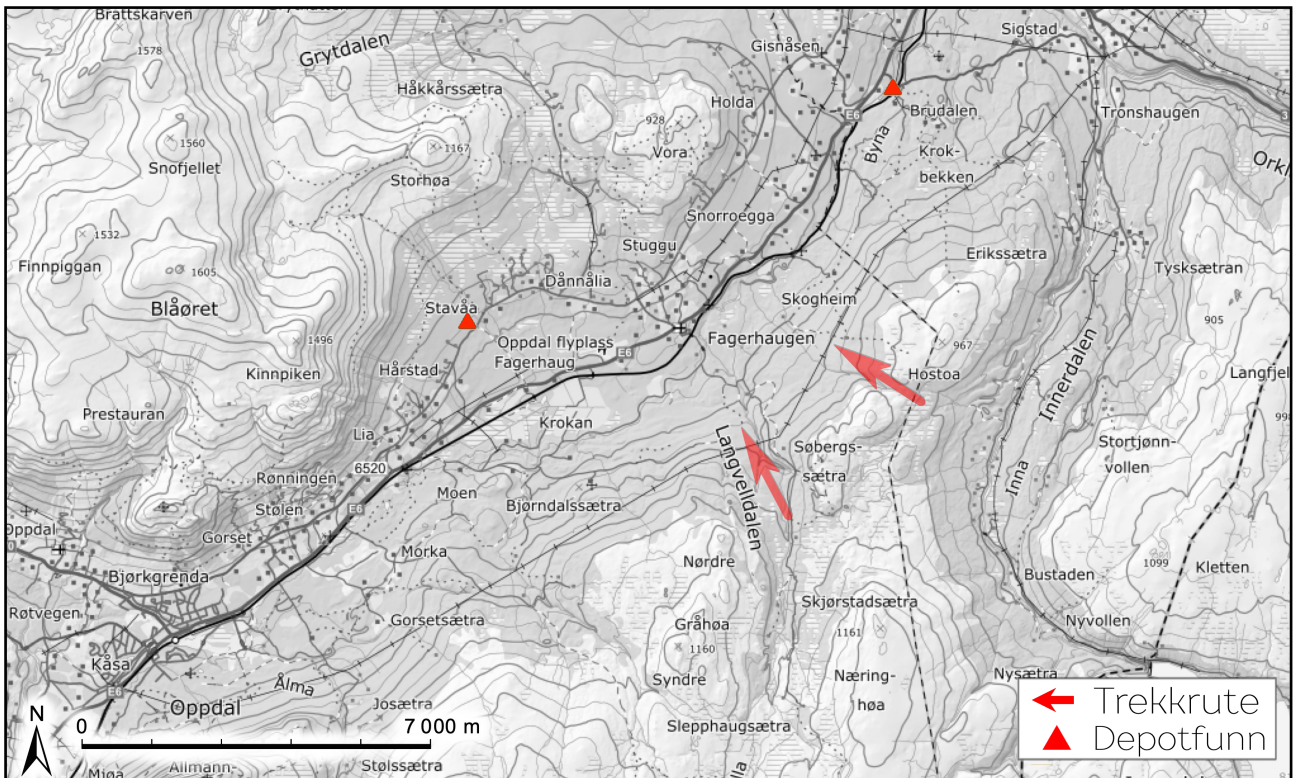
Figur 9: En liten del av Fagerhauganlegget, ved Fagerhaug. Utklipp fra Gislinsk.no, redigeringer av Espen N. Fjeldheim.

Av de over 300 registrerte fangstgropene som danner Fagerhauganlegget, er fåtallet datert (Henriksen, 2014, s. 226) og av de få dateringer vi kjenner, er dateringen utenfor det aktuelle tidsrommet jeg her undersøker. Arkeologiske undersøkelser av fire fangstgropene ved *Markøya* på Innset - som tolkes å være en del av Fagerhauganlegget (Ellingsen & Lund, 2023, s. 33) - viser dateringer fra merovingertid og vikingtid (Hyttebakk et al, 2020, s. 31). Lignende dateringer ser man også for fangstanlegget på Dovre, som viser bruk fra vikingtid til tidlig middelalder (Stenvik, 1994, ss. 113-114). Bruken av større fangstanlegg blir derfor antatt brukt i tiden fra jernalder til middelalder (Jordhøy, 2009, s. 82; Jordhøy et al, 2005, s. 59). Til tross for disse dateringene, finnes det allikevel belegg for at man har benyttet gropfangst som fangstmetode så langt tilbake som til steinalder og bronsealder, både på lokaliteter i Trøndelag og i Hedmark (Post-Melbye & Bergstøl, 2020, s. 315). Siden det ikke foreligger lignende eldre dateringer på fangstgropene i Fagerhauganlegget, må det gjøres nærmere undersøkelser, før man kan knytte disse til fangst i yngre bronsealder eller koble gropfangsten med selve depotene fra den nevnte perioden. Lignende konklusjoner har også blitt gjort tidligere (Henriksen, 2014, ss. 226-227).



Figur 10: Tydelig fangstgrop ved Brudal, ID: 225370. Den noe nysgjerrige hunden på bildet tilhører grunneier og var et hyggelig følge under hele befaringen. Foto av Espen N. Fjeldheim.

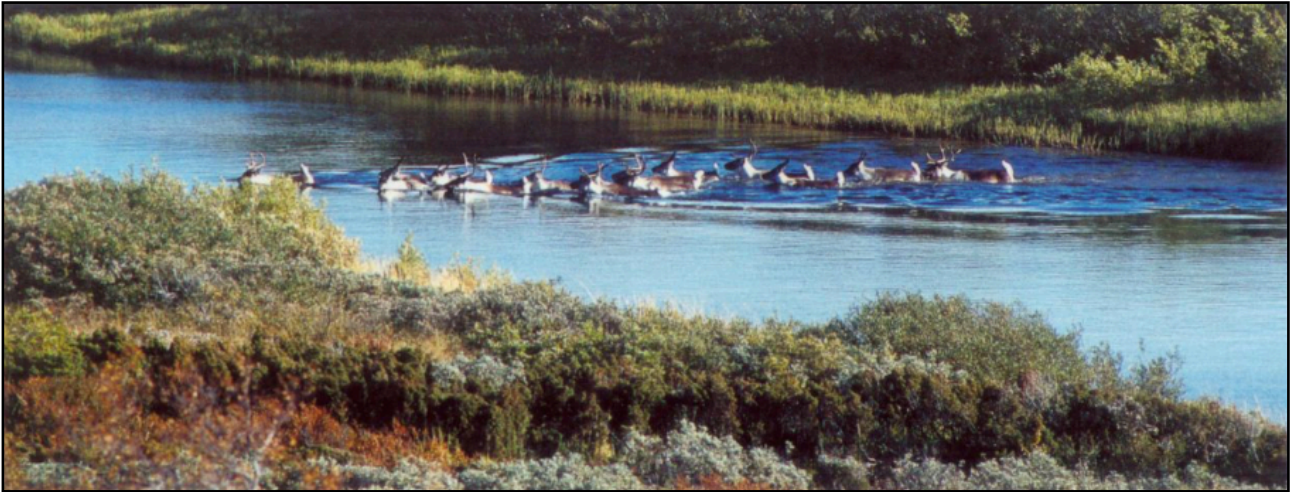
Som dateringene viser, kan ikke disse fangstgroperne direkte bevise jakt- og fangstvirksomhet i yngre bronsealder, men de utallige fangstgroperne i Fagerhauganlegget gir oss imidlertid kunnskap om villreins trekkruiter i eldre tider (Mølmen, 1995, s. 92). Det viser seg nemlig at det ikke er av rene tilfeldigheter at man har valgt å anlegge et slikt omfattende og sammenhengende fangstanlegg her i dalføret. Bakgrunnen for dette, er det noe kronglete fjellandskapet som har lagt naturlige føringer for villreins sesongtrekk gjennom dalen, der åpningen ved *Innerdalen* har tvunget den trekkende villreinen som kom østfra ned i områdene ved Fagerhaug før den videre ferden vestover (se *figur 11*) (Jordhøy, 2009, s. 84; Mølmen, 1995, s. 183). For Øystein Mølmen (1995), blir det åpenbart at fangstanleggets beliggenhet vitner om de store gruppene med trekkende villrein som sesongvis har krysset dalføret ved Fagerhaug i langt eldre tider (Mølmen, 1995, s. 92). I likhet med Mølmen, mener også Kjell Haugland (2002) at området trolig har hatt urgamle trekkruiter for den interskandinaviske villreinen som har krysset dalen (Haugland, 2002, s. 35). At lignende trekk også har forekommet i slutten av den yngre del av bronsealderen - og i forkant av de store fangstanleggene - er derfor ikke utelukket. Tar man utgangspunkt i at det over en lengre tid skulle bli anlagt godt over 300 fangstgroper i dette området, vitner ikke bare dette om den kunnskapen som i forkant må ha vært kjent om villreins trekkvane, men også den forventningen som lå i fangsten, da det kunne passere flere tusentalls villrein her (Mølmen, 1995, s. 95).



Figur 11: Villreintrekk i beliggenhet til depotene fra Stavå og Brudal. Utklipp fra Hoydedata.no, redigeringer av Espen N. Fjeldheim.

Av det som til nå har blitt redegjort for og diskutert, kan man ikke annet enn å anta, at når slike store grupper med sesongtrekkende villrein kom veltende ned fra fjellet og inn i området rundt Fagerhaug, ville dette trolig ha vært en velkjent og viktig begivenhet for menneskene med tilhold i nærområdet, kanskje allerede tilbake i slutten av yngre bronsealder. Interessant er hvordan depotene fra Stavå og Brudal, ligger nærmest midt i dette villreintrekket (se figur 11).

Ser man nå vekk fra groppfangst som fangstmetode, åpner dette opp for nye potensielle muligheter for fangsten, særlig i forhold til at villreinen på et tidspunkt må krysse elven Byna på sin ferd videre. Det å bevisst styre villreinen ut i sjøer og elver - eller det å fange dyrene der de naturlig må krysse elver - har vært en vanlig fangstmetode og benyttet i samme utstrekning som groppfangst (Bevanger & Jordhøy, 2004, s. 18). Mølmen (1995) peker på gamle sagn, når han argumenterer for at «vannfangsten» trolig er den eldste fangstmetoden som finnes og peker på at Oppdal har mange velegnede steder for slik fangst, uten at han eksplisitt nevner elven Byna som eksempel. Han legger til at denne fangstmetoden har vært svært effektiv, men etterlater seg lite spor (Mølmen, 1995, s. 66).



Figur 12: Villrein på svøm. Foto av Per Jordhøy.

Skulle man ha sett for seg at man kunne ha fanget dyrene på sin ferd over Byna, ville dette ha krevd en viss organisatorisk evne, samt større gruppe mennesker som må ha samarbeidet om fangsten (Mølmen, 1995, s. 12). Legger man en slik forklaring til grunn, kan dette også bygge opp under mye av det Anathon Bjørn (1935) la i sin tolkning av depotene som den stedlige befolkningens formue fra en organisert handel med pelsverk i området (Bjørn, 1935, ss. 39-40), som også trolig innebærer en jakt- og fangstvirksomhet av større omfang (Henriksen, 2014, 226). Om man velger å legge denne «vannfangsten» til grunn eller ikke, er det allikevel påfallende hvordan beliggenheten til depotene fra Stavå og Brudal ligger i et så viktig villreintrekk som kan ha svært gamle røtter (se *figur 11*). Det er liten tvil om at jakt og fangst i både fjell og dal har vært viktige erverv i disse traktene, ikke bare i historisk tid, men også i langt eldre tider. Urimelig er det heller ikke at jakt eller en eventuell fangst på den sesongtrekkende villreinen i selve dalføret - med hjelp av pil og bue - også kan ha spilt en vesentlig rolle i det aktuelle tidsrommet jeg her undersøker, enten for folk som kom hit i sesong eller for en potensiell stedlig befolkning, eller har det kanskje vært en kombinasjon av begge? Man må ha forventet store mengder villrein trekkende over Fagerhaugområdet. Utenkelig er det heller ikke at fangsten her kan ha gitt et enormt utbytte i form av pelsverk, som både Theodor Petersen (1951), Sverre Marstrander (1983) og Anathon Bjørn (1935) la til grunn som potensielle motytelser for handelen med de kostbare bronsene, og for de to sistnevnte forskerne, noe som speiles i de rike depotfunnene.

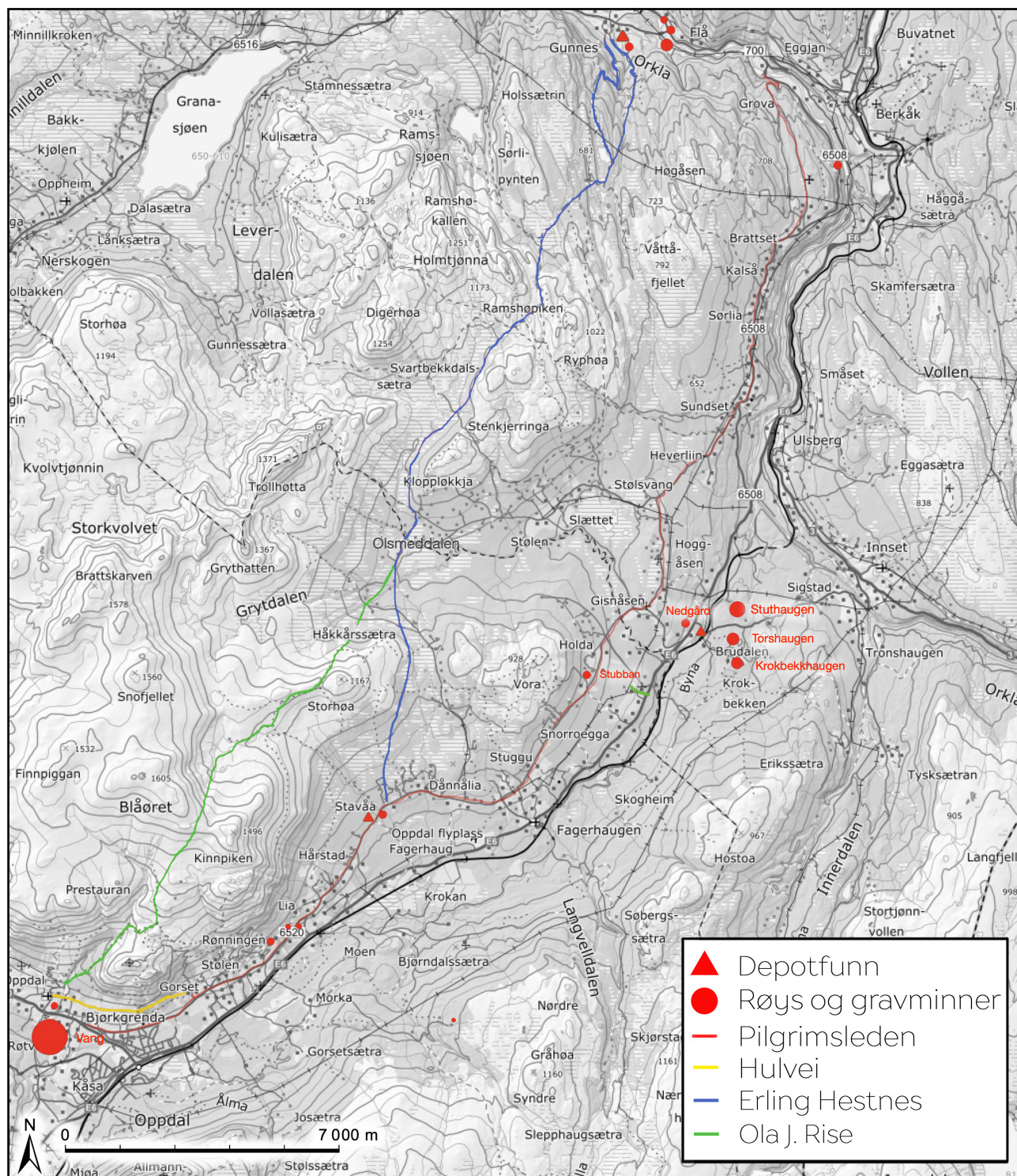
5.2 Ferdselsveier

Det er en utbredt oppfatning at Oppdal og Rennebu har vært trafikkerte områder i eldre tider (Haugland, 2002, s. 22), noe vi også så i de tidligere forskernes tolkninger av depotene. Flere spor vitner om ferdsel i landskapet den dag i dag, og kan ses både i form av gamle hulveier og i de mange røys- og gravminner, som har vist seg å kunne ha en relasjon til eldre ferdselsveier (Bjørlo, 2020, ss. 31-32; Gansum, 2001, s. 21; Gansum, 2002, s. 34; Petersen, 1951, s. 26) Nå er pilgrimsleden kanskje den mest åpenbare når det kommer til vitner om ferdselen over Oppdal og Rennebu i eldre tider, der den fortsatt ligger synlig i landskapet og markerer omtrentlig hvor den samme gamle leden lå (Kollandsrud et al, 1997, s. 7). Andre opplysninger om eldre traséer mellom Oppdal og Rennebu, kan vi blant annet lese av Ola J. Rise (1951), som viser til flere ferdselsveier fra kirkestedet Vang i Oppdal og nordover, både etter liene og over fjellet (Rise, 1951, ss. 100-101).

En av disse ferdselsveiene som han nevner skal visstnok gå over fjellet, opp Skjørdøla, som er dalen bak Skjørstadvodden, forbi østsiden av Prestauran og videre bak Kinnpiken mot Stavsjøen. Fra Stavsjøen går veien videre over et myrlendt landskap og videre bak Storhøa, som er en trangere passasje kalt Kneppskare og ned i Grytdalen til Olsmeddalen. Han legger til at denne veien er preget av å ha blitt ryddet for stein, som har blitt oppvardet etter stien, samt at stein har blitt lagt ned som klopper for enklere ferdsel over de myrlendte strekkene (Rise, 1951, s. 100). Erling Hestnes (1999) bygger videre på denne traséen fra Olsmeddalen, der veien videre går opp i Svartbekkdalen, til Hevertjøna og videre gjennom en trangere dal på østsiden av Ramshøpiken. Så fortsetter veien nedover over et myrlendt landskap til Stortjøna og parallelt ned fjellet med elven Gautvella til Gunnesøy. Fra Svartbekkdalen mener han igjen at veien fortsetter videre ned ved østre utløper for Storhøa og videre ned til Storløkken, som i dag kalles Stavåløkkja (Hestnes, 1999, s. 11) Disse opplysningene utgjør samlet en ferdselsvei over fjellet, som knytter Vang, Gunnesøy og Stavå sammen i området ved Olsmeddalen (Se *figur 13*).

Ola J. Rise (1951) fortsetter med å peke på flere potensielle ferdselsveier etter liene, som han mener går omtrentlig i de samme tråkk som der pilgrimsleden går i dag, men noe høyere opp. Dette kan for øvrig ses i form av hulveier i strekket mellom Vang og Gorset i Oppdal, som er registrerte kulturminner (ID: 56480, 63660 og 17122). Han nevner at det trolig har gått mange parallelle strekk langs liene mot Stavå, mens de videre nordover går i flere strekk parallelt mellom Gamle kongevei og E6. En hulvei ved Myran i Oppdal, trolig fra 1700-tallet, skal visstnok vise vei til et gammelt vadested over Byna, litt sør for elven Gisna (Rise, 1951, ss. 101-102), ikke langt unna der

halsringen fra Brudal ble funnet. Av de opplysninger som gis både av Ola J. Rise (1951) og Erling Hestnes (1999), viser dette til flere potensielt eldre ferdselsveier mellom Stavå og Gunnesøy, både over fjell og etter liene. Disse veiene kobles også videre til gravfeltet på Vang og til ferdselen videre sørover mot Østlandet.



Figur 13: Kart over ferdselsveier, depotene, samt røys- og gravminner. Utklipp fra Hoydedata.no, redigeringer av Espen N. Fjeldheim.

Av de mange tråkk som Ola J. Rise viser til, har jeg kun valgt å markere pilgrimsleden som den fremstår i dag, da det er for stor usikkerhet rundt beliggenheten til de øvrige parallelle tråkkene ved pilgrimsleden.

Det er interessant å se hvordan de nevnte ferdselsveiene binder beliggenheten til depotfunnene i Oppdal og Rennebu sammen, selv om den enkle halsringen fra Brudal kommer ett stykke utenfor de traséene jeg nå har kartlagt. Disse ferdselsveiene har tidligere blitt tillagt stor betydning i tolkningen av depotene i Stavå og Gunnesøy, og tidvis kan det virke som at depotenes beliggenhet og innhold har blitt brukt som det avgjørende beviset for nettopp en slik ferdsel, som implisitt ligger i tolkningen av depotene som handels- og smeddepot. Om vi ser på andre indikasjoner på eldre bruk av disse ferdselsveiene, ut over depotenes beliggenhet, kan - som tidligere nevnt - relasjonen til de mange røys og gravminner som ligger etter de samme traséer gi indikasjoner på vegenes alder. Terje Gansum (2001 og 2002) skriver at det ofte finnes spor etter ferdsel, gjerne i form av hulveger i relasjon til gamle gravfelt. Interessant er at det virker å ha vært en gjensidig «respekt» og intimt forhold mellom disse, der gravene gjerne kan være plassert på en slik måte at de har tatt hensyn til ferdselsveiene. Bakgrunnen for dette mener han ligger i æren av å minnes etter døden og at gravene ble plassert strategisk til der folk ferdes nettopp av den grunn (Gansum, 2001, s. 21; Gansum, 2002, s. 34). Lignende idéer hadde også Theodor Petersen (1951) som selv sier, «*Det er i det hele ved de gamle veier at vi fortrinnsvis må søke oldtidens minner*» og i følge han kan nettopp gravminnene være en indikasjon på ferdsel i eldre tider, og mener skikken med å gravlegge de døde nær ferdselsveiene var svært vanlig i forhistorisk tid. I den sammenheng viser han til ett tilfelle av flere gravminner på gården *Stubban*, som ligger i Nordskogen (se figur 13), som basert på gravminnenes karakter, kan dateres til den eldre del av jernalderen og som han ser i direkte relasjon til eldre ferdsel langs pilgrimsleden (Petersen, 1951, s. 26). Relasjonen mellom ferdsel og gravminne viser også Oddmunn farbregd (1980b) på et kart over gravfeltet på Vang i Oppdal, som viser en hulvei som følger opp vestsiden av gravfeltet (FARBREGD, 1980b, s. 4) Gravgodset funnet på Vang viser at feltet har vært i kontinuerlig bruk i tiden mellom slutten av eldre jernalder til vikingtid (FARBREGD, 1980b, s. 12). Like ved depotfunnet på Gunnesøy, ligger det også et gravminne ved den antatte eldre ferdselsveien over til Oppdal, som dateres fra bronse- til jernalder (ID: 114262).

Om vi her skal bygge videre på gravminner som indikator for ferdsel i eldre tider, ble det under de arkeologiske undersøkelsene gjort i 2022 av Trøndelag fylkeskommune i sammenheng med planlegging av ny E6, påvist godt over 100 gravminner fordelt på tre høydedrag i Seierdalen i

Innset. Disse tre lokalitetene ligger blant annet på *Stuthaugen*, *Torshaugen* og *Krokkbekkhaugen* (se figur 13). Dateringer gjort på syv ulike gravminner på Stuthaugen, viser at disse var i bruk fra tidlig vikingtid (Ellingsen & Lund, 2023, s. 167). Av de få gravminnene som ble datert, kan man ikke konkludere med hvor tidlig gravfeltet ble anlagt på Stuthaugen, eller om alle gravene ble anlagt ved samme tid. Siden feltet har mange små gravrøyser, som opptrer både i yngre bronsealder og jernalder, ble det under registreringen også valgt å datere gravfeltet fra yngre bronsealder til jernalder (Ellingsen, E, personlig kommunikasjon, 30.oktober, 2023). I de samme undersøkelsene, ble det også funnet to gravhauger på *Nedgård* som dateres til jernalderen (se figur 13) (Ellingsen & Lund, 2023, s. 80).



Figur 14: Større gravrøys på Stuthaugen, gjenbrukt som rydningsrøys i nyere tid, kulturminne ID: 296280. Foto av Espen N. Fjeldheim.

Ser man på plasseringen av gravfeltet på Stuthaugen i relasjon til det store gravfeltet på Vang i Oppdal, som man vet var i bruk fra eldre jernalder til vikingtid (Farbregd, 1980b, s. 12), og som sannsynligvis står i relasjon til den eldre ferdsel fra Østlandet over Dovre og videre nordover (Farbregd, 1967, s. 9), er det heller ikke urimelig å anta at også gravfeltet på Stuthaugen, med lignende dateringer som gravfeltet på Vang (Ellingsen & Lund, 2023, s. 167), også kunne ha stått i en relasjon til disse ferdselsveiene under samme tid. Nå befinner de tre relativt store gravfeltene i Seierdalen seg på andre siden av elven Byna og derfor en god del lengere øst fra pilgrimsleden, at det her like gjerne kan peke i retning av å være en østgående gren av de ellers sør-nord gående traséene jeg har kartlagt. Theodor Petersen (1951) påpeker blant annet at det må ha vært ferdsel fra Østerdalen, gjennom Kvikne og ned i Rennebu i eldre tider (Petersen, 1951, s. 18), noe som også Fredrik Gaustad (1965) påpeker når han viser til de funn gjort i Orkdalen, som bærer preg av ferdsel helt tilbake til steinalderen (Gaustad, 1965, s.105). Kanskje står gravfeltene i Seierdalen i relasjon

5.3 Bosetning

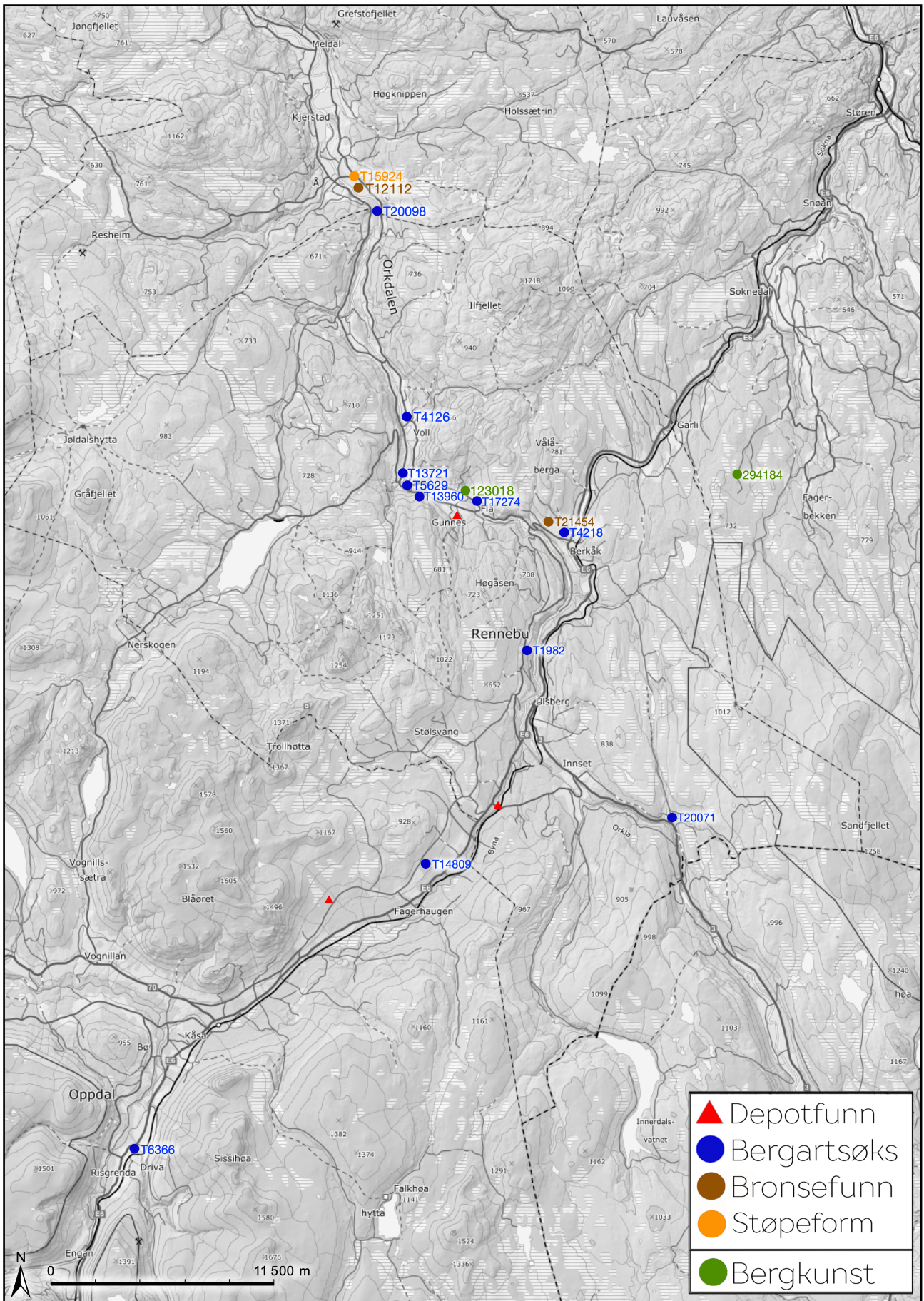
Som vi har sett i analysen så langt, har det tidvis blitt henvist til en potensiell stedlig bosetning, som var en forutsetning i tolkningene av depotene hos enkelte forskere. Det arkeologiske materialet som kunne ha underbygget en slik påstand, er derimot svært sparsomt (Henriksen, 2014, s. 226). Vitner om en viss bofasthet i disse traktene, kan ses i de redskapsfunn i form av bergartsøkser som typologisk dateres fra steinalder og frem til yngre bronsealder (*se figur 16 og 17*). Slike funn, og særlig fragmenterte økser, har blitt tolket som indikasjon på bosetning (Groseth, 2001, s. 25). Nå er derimot de fleste steinøkser fra disse traktene hele, og kan også derfor tolkes å være deponerte gjenstander eller gravgods, så i hvilken grad dette beviser bofasthet kan diskuteres (Henriksen, 2014, s. 226; Johansen, 1993, ss. 67-76; Melheim, 2006, s. 47).

Enn porfyroks av «*Marstrandens type B*» fra Drivdalen i Oppdal (T6366), ser Sverre Marstrander (1983) som bevis for bosetning i denne delen av dalen i yngre bronsealder (Marstrander, 1983, 81; Henriksen, 2014, s. 226) Det er også registrert en lokalitet med bergkunst på *Hol* i Rennebu (ID: 123018), like ved Gunnesøy, som dateres til bronsealder. Det har blitt foreslått at bergkunst kan ses i tilknytning til bosetning (Sognnes, 2005, s. 94), siden lokaliteten består kun av skålgroper, er den vanskelig å datere, da skålgroper forekommer både i bronse- og jernalder (Gran & Lindgaard 2015, s.14). I Orkdalsfjøret er det funnet en tutulus på Evjen i Orkanger. En spydspiss av bronse fra eldre bronsealder, periode I/II på *Hol* i Meldal (T12112) og en holkøks fra yngre bronsealder, periode VI fra Eggan i Rennebu (T21454). En støpeform av kleber til en holkøks fra eldre bronsealder, periode III fra Foss i Meldal (T1594), som vitner om at støping av bronse trolig har pågått i området, i tilknytning til en bosetning med fast tilhold i området (*se figur 16 og 17*). Av det vi har sett tidligere, har flere forskere vært tilbøyelig for at disse traktene kan ha vært bosatt - om ikke aktive ihht. det materialet redegjort for over - i yngre bronsealder. Theodor Petersen (1937 og 1951) påpekte blant annet at sannsynligheten for at dalen skulle ha ligget øde på denne tiden ville vært liten (Petersen, 1937, s. 6; Petersen, 1951, s. 24) Lignende forutsetninger ser vi også i Anathon bjørn (1935) sin tolkning av depotene som en stedlig befolknings formue fra handel med pelsverk, som Sverre Marstrander (1983) senere også skulle se som potensiell motytelse for gjenstandene og bakgrunnen for depotenes beliggenhet. Som Merete M. Henriksen (2014) og Tuva O. Stavø (2023) påpekte, kunne gjenstandenes bruksspor og depotenes beliggenhet peke i retning av å være et resultat av en privat handling med en stedlig tilknytning, selv om dette ikke innebærer bosetning ved selve depotene (Henriksen, 2014, s. 242; Stavø, 2023, s. 66). Selv om det tidligere har blitt foreslått en stedlig befolkning i Oppdal, viser gjenstandsfunn fra Rennebu og videre ned de rikere

jordbruksbygdene i Orkdalsfjøret en annen karakter - enn det som kan påvises i Oppdal - når det kommer til vitnesbyrd etter en potensiell fast bosetning i det aktuelle tidsrommet (Henriksen, 2014, s. 228).

Museumsnummer:	Beliggenhet:	Funnsted:	Type:	Materiale:	Datering:
T1982 ●	Havdal, Rennebu	Kastløkkja	Skaftullsøks	Stein	Yngre steinalder/ Bronsealder
T4126 ●	Hårstad, Rennebu	Ikke kjent	Skaftullsøks	Stein	Yngre steinalder/ Bronsealder
T13721 ●	Stamnan, Rennebu	Stamnes- håggån	Skaftullsøks	Stein	Yngre steinalder/ Bronsealder
T5629 ●	Stamnan, Rennebu	Ikke kjent	Skaftullsøks	Stein	Yngre steinalder/ Bronsealder
T13960 ●	Uv, Rennebu	Uv	Skaftullsøks	Stein	Yngre steinalder/ Bronsealder
T4218 ●	Ry, Rennebu	Ry	Skaftullsøks	Serpentin	Yngre steinalder
T17274 ●	Tjønnan, Rennebu	Tjønnan	Skaftullsøks	Grønnstein	Yngre steinalder
T20098 ●	Jordli, Rennebu	Jordli	Skaftullsøks	Stein	Yngre steinalder
T20071 ●	Nåverdalen, Rennebu	Nåverdals- bakken/ Grytbekken	Skaftullsøks	Stein	Yngre steinalder
T14809 ●	Stuen, Oppdal	Kåsløkkja	Køllehode	Stein	Yngre steinalder
T6366 ●	Driva, Oppdal	Ikke kjent	Porfyrøks	Grønnstein	Yngre steinalder/ Yngre bronsealder
T21454 ●	Eggan, Rennebu	Eggan	Holkøks	Bronse	Yngre bronsealder
T12112 ●	Foss, Orkland	Foss	Spydspiss	Bronse	Bronsealder
T27305 ●	Evjen, Orkland	Evjen	Tutulus	Bronse	Bronsealder
T15924 ●	Foss, Orkland	Foss	Støpeform til holkøks	Kleber	Bronsealder
Kulturminne nummer:	Beliggenhet:	Funnsted:	Type:		Datering:
123018 ●	Hol, Rennebu	Holshaugen	Bergkunst, skålgrop		Bronsealder
294184 ●	Innsetsætra, Rennebu	Åsagjerdvollen	Bergkunst, skålgrop		Bronsealder

Figur 16: Tabell over funn i Oppdal og Orkdalsfjøret. Tabell fremstilt av Espen N. Fjeldheim



Figur 17: Funnspredning over Oppdal og Orkdalsfjæret. Utklipp hoydedata.no, redigert av Espen N. Fjeldheim

6.0 Diskusjon og konklusjon

I denne analysen, har jeg sett nærmere på, og redegjort for depotenes nærhet til eldre ferdselsveier, jakt- og fangstvirksomhet, samt spor etter en stedlig og bofast befolkning, alle elementer som på ulikt vis ble brukt i tolkningen av depotene fra Stavå, Brudal og Gunnesøy av enkelte forskere i løpet av 1900- og 2000-tallet. Hensikten med å undersøke disse elementene, var for å se hvordan landskapskonteksten til depotene kunne belyse deponeringspraksis i slutten av yngre bronsealder i Oppdal og Rennebu.

Av de landskapskontekster jeg nå har analysert, kunne vi blant annet se at beliggenheten til de mange fangstgropene som preger dalføret i Oppdal og Rennebu, vitner om villreinens trekkrute i langt eldre tider og trolig i forkant av anleggelsen av de mange fangstgropene i Fagerhauganlegget. Som jeg har redegjort for, er det ingen ny tanke at jakt og fangst har vært viktige erverv i disse traktene i eldre tider, eller at jakt og fangst kan ha vært viktig i forhold til plassering av depotene. Ut fra mine resultater er jeg selv enig i disse utsagnene, og finner det særlig interessant at depotene fra Stavå og Brudal ligger nærmest midt i disse viktige villreintrekkene med svært gamle røtter. Basert på potensialet for jakt og fangst i dette området, utelukker jeg heller ikke at pelsverk av villrein kan ha vært en lukrativ motytelse for bronse. Når det kommer til eldre ferdselsveier, hefter det en del usikkerheter knyttet til det å rekonstruere eldre veifar. Det er allikevel påfallende hvordan slike erindringer om eldre ferdselsveier står i relasjon til depotenes beliggenhet i landskapet, og hvordan røyser og gravminner også kan bidra i å belyse ferdsel i eldre tider. At de mange bronsene funnet i disse traktene har kommet fra et sted «utenfra», er det heller ingen tvil om. Usannsynlig er det heller ikke at det ville vært viktige ferdselsveier, som har knyttet landsdelene sammen og åpnet for viktige handelsforbindelser fra både sør og øst i disse traktene. Sikre spor etter en stedlig og fast bosetning er sparsomme i disse traktene, men at det kunne ha vært en viss bofasthet i nærområdet - kanskje lengre ned i Orkdalsføret - utelukker jeg ikke. Deponeringene mener jeg derfor - på lik linje som Henriksen (2014) og Stavø (2023) - kan ha en lokal tilknytning til nærområdet og at depotene har blitt nedlagt i en ytterkant av bosetning.

Som vi har sett tidligere, har ofte enkelte kontekster blitt vektlagt mer enn andre, hos forskere i tolkningen av depotene. Sett i sammenheng, danner derimot helheten av disse landskapskontekstene og beliggenheten til depotene et interessant bilde om potensielle forhold i slutten av yngre bronsealder i Oppdal og Rennebu. Ikke bare kan området ses å være et stort forhistorisk veikryss, der viktige ferdselsveier og handelsforbindelser fra sør og øst møtes, men også for ferdselen videre

nord og vest i Trøndelag. Samtidig er området også preget av den sesongtrekkende villreinen - som i tusentall - krysset dalføret, som kanskje ga landskapet en ekstra dimensjon og spesiell betydning for menneskene i de nærliggende bygdene. Depotene fra Oppdal og Rennebu viser et mønster som har mye til felles med deponeringspraksisen i Skandinavia, både med depotenes nærhet til det våte element og i depotenes innhold. Selv om deponeringen har fulgt overordnede og typiske trekk for tiden de ble nedlagt, viser depotenes noe perifere beliggenhet, at det allikevel kan ha vært rom for lokale variasjoner i deponeringspraksisen, der det spesielle landskapet i Oppdal og Rennebu kan ha påvirket den overordnede deponeringspraksisen og medvirket til at depotene ble nedlagt nettopp der de ble. Jeg er derfor ikke fremmed for at det særegne landskapet som vi ser her i Oppdal og Rennebu - med villreinen og ferdsel som hovedelement - kunne blitt ansett som egnede steder å avhende disse gjenstandene når de gikk ut av bruk i yngre bronsealder.

Litteraturliste

- Bevanger, K., & Jordhøy, P. (2004). Villrein: Fjellets nomade. I *NFFO*. Naturforlaget.
- Bjørlo, A.H. (2020). Røys som fenomen: Rydning eller grav? I L Prøsch-Danielsen, E.S. Pedersen, K.A. Oma & H. Petersson (Red.), *Røyser – å utfordre etablerte kategorier I kulturminnevernet* (AmS-Varia, 61, s. 31-41), Arkeologisk Museum, Universitetet I Stavanger
- Bjørn, A. (1935). To nordenfjelske markfunn fra den eldste jernalder.
- Callanan, M. E. (2014). Bronze Age Arrows from Norwegian Alpine Snow Patches. *Journal of Glacial Archaeology*, 1, (ss. 25–49).
- Ellingsen, E & Lund, T. (2023). *Rapport fra arkeologisk registrering Reguleringsplan: E6 Nedgård – Toset, Rennebu kommune* (201843945). Trøndelag Fylkeskommune
- Farbregd, O. (1967) Det «uutømmelege» gravfeltet på Vang i Oppdal. I *Niklolay: Arkeologisk tidsskrift utg. 1*. Arkeologisk Studentforening Oslo. (ss. 7-10).
- Farbregd, O. (1980a). *Arkeologi nordafjells: Noen resultat, synspunkt og funn frå seinare år*. Trønderlaget.
- Farbregd, O. (1980b). Gravfeltet på Vang : Hundre dekar oldtidshistorie på prestegarden. I *Bøgda vår 1980*. Oppdal Historielag. (ss. 4-14).
- Gansum, T., Jerpåsen, G. B. & Keller, C. (1997). *Arkeologisk landskapsanalyse med visuelle metoder*. Arkeologisk museum i Stavanger.
- Gansum, T. (2001). *Hulveger : deler av ferdselens historie*. Kulturhistorisk forlag.
- Gansum, T. (2002). *Hulveger : fragmenter av fortidens ferdsel*. Kulturhistorisk forlag.
- Gaustad, F. 1965: *Tidlig metalltid i det nordenfjelske Norge*. Upublisert magistergradsavhandling i nordisk arkeologi ved Universitetet i Oslo.
- Gran, M. M. & Lindgaard, E. (2015). *Dokumentasjon av skålgropfelt, Kvegjardet, Malvik, Sør-Trøndelag*. NTNU vitenskapsmuseet.
- Groseth, L. (2001). Å finne sted. Økonomiske og rituelle landskap i Telemark i sen- neolittikum og bronsealder. I *Varia nr. 53*. Universitetets kulturhistoriske museer Oldsaksamlingen.
- Haugland, K. (2002). *Oppdals historie: Hovudlinjer og tidsbilde*. Oppdal historielag.
- Helstad, M. (2008) *Skaftfurekøller i Hedmark – et multiredskap* [Masteroppgave]. Universitetet i Oslo.
- Henriksen, M. M. (2014). Stille vann har dyp bunn: Offerteoriens rolle i forståelsen av depotfunn belyst gjennom våtmarksdepoter fra Midt-Norge, ca. 2350-500 f.Kr [Doktorgradsavhandling]. NTNU Vitenskapsmuseet.

- Hestnes, E. (1999, 1. mars). Pilegrimsveier og gravplasser. I *Opdalingen 1999*. (ss. 9-11).
- Hyttebakk, V. M. T., Solvold, G. I. og Grønnesby, G. (2020). *Arkeologisk Undersøkelse Av Fire Fangstgroper Ved Markøya Masseuttak, Innset, Rennebu Kommune, Trøndelag*. NTNU Vitenskapsmuseet
- Jensen, J. (1997). Fra Bronze- til Jernalder. En kronologisk undersøkelse. København: Det Kongelige Nordiske Oldskriftselskab.
- Johansen, Ø. K. (1993). *Norske depotfunn fra bronsealderen*. Universitetets oldsaksamling.
- Johansen, Ø. K. (2000). *Bronse og makt: Bronsealderen i Norge*. Andresen & Butenschøn.
- Jordhøy, P., Støren Binns, K. & Hoem, S. (2005). Gammel jakt- og fangstkultur som indikatorer for eldre tiders jaktorganisering, ressurspolitikk og trekkmonster hos rein i Dovretraktene. NINA Rapport 19.
- Jordhøy, P. (2009) Gamle fangstgropsystemer for rein som indikator for tidligere trekkmonster og habitatbruk i Dovreregionen, Sør-Noreg. I Andreassen, T. & Mathiesen, P. O. (Red). *Spor fra gamle fangstmarker*. Rendalen kommune. (ss. 76-88).
- Kollandsrud, M., Riksantikvaren, & Norge: Direktoratet for naturforvaltning. (1997). *Pilegrimsleden til Nidaros*. Gyldendal.
- Larsson, T. B. (1994). Bronsåldern. I *Signums Svenska Konsthistoria. Bd 1 : Stenåldern bronsåldern järnåldern*. Bokförlaget Signum
- Marstrander, S. (1955). *Trøndelag i forhistorisk tid*. Norsk faglitteratur.
- Marstrander, S. (1983). Porfyr- og nakkebøyde økser som indikatorer for bosetning og sosiale strukturer i Norges yngre bronsealder. I: S. Marstrander (Red.): *Foredrag ved det 1. Nordiske bronsealder-symposium på Isegran 3–6 oktober 1977*. Varia 9 (ss. 57-146).
- Melheim, L. (2006). Gjennom Ild og Vann: Graver og depoter som kilde til kosmologi i bronsealderen i Øst-Norge. I C. Prescott (Red.), *Myter og Religion in Bronsealderen: Studier med utgangspunkt i Helleristninger, graver og depoter i Sør-Norge og Bohuslän*. 13-194: Oslo Academic Press og Institutt for arkeologi, konservering og historiske studier, UiO.
- Mølmen, Ø. (1995). *Jakt og fangst i Oppdal*. Oppdal jæger og fiskarlag/Oppdal historielag.
- Opdalingen (1957, 24. januar). Stier og veger i Rennebu i gammel tid.
- Petersen, Th. (1951). Oppdals oldtidsminner. I O. J. Rise (Red.), *Oppdalsboka. Historie og folkeminne*. 2. (ss. 17-56).
- Petersen, Th. (1937). Litt om Rennebu i den hedenske oldtid. I *Rennebu kommune 1837-1937*. Rennebu kommune. (ss. 6-11).

- Post-Melbye, J & Bergstøl, J. (2020). Kapittel 18: Fangstgroper for elg fra neolitikum og bronsealder i innlandet og deres kulturelle betydning. I *Ingen vei utenom: Arkeologiske undersøkelser i forbindelse med etablering av ny RV. 3/25 i Løten og Elverum kommuner, Innlandet*. Universitetet i Oslo. (Ss. 311-321).
- Rise, O. J. (1947). *Oppdalsboka: Historie og folkeminne. 1.*
- Rise, O. J. (1951). *Oppdalsboka: Historie og folkeminne. 2.*
- Rygh, K. (1880a). *Fund fra bronsealderen i det nordenfjeldske Norge.*
- Rygh, K. (1880b). *Faste fornlevninger og oldsagfund i Nordre og Søndre Thronhjems amter.*
- Sognes, K. (2005a). Bronsealderen. I *Trøndelags historie. B. 1: Landskapet blir landsdel : fram til 1350*. Tapir akademisk Forlag (ss. 83-105).
- Sognes, K. (2005b). I Bronsens og Jernets Tid. I *Fosens Historie. Fra istid til 1730*. Fosens historielag. (ss. 137-198)
- Stavø, T. O. (2023). *Maktens ringer : En biografisk analyse av smykker i depoter fra yngre bronsealder i Midt-Norge*. [Masteroppgave]. NTNU vitenskapsmuseet.
- Stenvik, L. (1994). Dovrefjell - En ressurs i nåtid og fortid. I *Dovrefjell*. (1994). Grøndahl Dreyer. (ss. 104-117).
- Sørensen, M.L.S. & Rebay-Salisbury, K. (2023) *Death and the Body in Bronze Age Europe. From Inhumation to Cremation*. Cambridge University Press.
- Trondhjems Adresseavis. (1919, 7. april). Oldfund fra Bronsealderen i Kvikne.

