

NYTT HOVEDKONTOR FOR NRK

Prosjektpresentasjon

Masteroppgave i arkitektur
NTNU, vår 2020
Anne-Margrethe B. Lothe og Sebastian R. Bjercke



Kandidater

Anne-Margrethe Bowitz Lothe
Sebastian Rodvang Bjercke

Oppgavetittel

Nytt hovedkontor for NRK
New headquarters for NRK

Veileder

Geir Brendeland
professor
Institutt for arkitektur og planlegging
Fakultet for arkitektur og design, NTNU

Bi-veiledere

Øystein Grønning. Sivilarkitekt. Migrant AS.
Ole Jørgen Bryn. Førsteamanuensis. NTNU.
Steffen Wellinger. Professor. NTNU
Nils Bjarne Foss. Prosjektleder. NRK.
Jon Espen Lohne. Prosjektleder. NRK.

Vedlegg

Analyse
Prosess
Tegninger

Forord

Refleksjon

Vi ønsker i vår masteroppgave om nytt hovedkontor for NRK å ta for oss hele bredden av en slik oppgave: Fra den nasjonale, regionale og lokale betydningen for prosjektet, til konkretisering rundt bruk, arkitektonisk utforming og materialitet. Vi ønsker å belyse flere aspekter vi mener er viktige for utformingen av det fremtidige hovedkontoret for NRK. Med en slik holistisk metode, får prosjektet flere lag og en kompleksitet vi håper å fremstille på best mulig måte.

Vi har hele tiden hatt et ønske om å utforske potensialet som ligger i NRKs program, og særlig balansen mellom utadrettet bruk og sikkerhet. Vi mener at NRK bør ha høye ambisjoner for et by-integrert anlegg.

Vi har ikke ønsket å la oss binde av politiske, økonomiske, planmessige eller andre føringer, men heller se på byen, tomten og hovedkontoret i et større perspektiv. Med dette mener vi frihet til å se bort fra for eksempel planlagte prosjekter og politiske vedtak dersom vi mener det kan styrke helheten.

Avslutningsvis vil vi si at størrelsen på prosjektet og formatet det presenteres i, ikke er ideelt for denne oppgaven. Store planer i liten skala, på en liten skjerm kan gjøre enkelte tegninger vanskelige å lese. Vi oppfordrer derfor til å zoome inn for å bedre lesbarheten.



Anne-Margrethe B. Lothe

+47 938 86 121
annem.lothe@gmail.com



Sebastian R. Bjercke

+47 464 32 976
sebastianbjercke@gmail.com



Innhold

1	Bakgrunn	5
	...Tomtevalg	6
2	Visjon	9
3	Situasjon	10
	...Situasjonsdiagrammer	11
	...Situasjonskart	13
4	Hovedgrep	15
	...Bærekraft	16
	...Situasjonsplan	17
5	Byggverket	19
	...Produksjonsgaten - Plan U2	21
	...Mesaninen - Plan U1/Hovedinngang	26
	...NRK-parken - Plan 1.etasje	29
	...Broen - Plan 2.etasje	35
	...Fasader	37
	...Aktivitet hele døgnet	39
	...Søndre bygg	41
	...Midtre bygg	44
	...Nordre bygg	47
	...Konstruksjon	49

1

Bakgrunn

Valg av oppgave

Som vårt viktigste statlige mediehus, er det vesentlig at NRK er godt rustet for å utføre sitt samfunnsoppdrag for å dekke demokratiske, sosiale og kulturelle behov i samfunnet. Flytteprosessen av NRK som nå pågår, gjør arbeidet med nytt hovedkontor for NRK til en aktuell problemstilling – noe vi tidlig satte som premiss for vår diplomoppgave. Flere aspekter ved NRKs flytting gjør dette til en interessant oppgave:

- Plasseringen og utformingen av et nytt hovedkontor vil ha stor betydning for den bymessige konteksten det plasseres i.
- NRKs varierte og komplekse program er en god utfordring å arbeide med i en diplomoppgave.
- Prosjektet med å etablere nytt hovedkontor for NRK er i en såpass tidlig fase at det gir et stort mulighetsrom for oppgaven, med tanke på plassering og utforming.
- NRK som viktig nasjonal institusjon bør diskuteres også arkitektonisk i den offentlige debatt.



Regirom i Nyhetsavdelingen



P3-studio under innspilling av "Lørdagsrådet"



Rekvisittlager



Monteringshall

Hva er NRK?

Bygningsmassen på Marienlyst består i dag av ca 110.000 kvm BTA. Det nye hovedkontoret skal være ca 55.000-65.000 kvm BTA . At bygningsmassen omtrent blir halvert i nytt hovedkontor begrunnes i mer effektiv utnyttelse av arealene, samt redusert lager- og parkeringsbehov. Marienlyst består i dag av ca 25% parkering og lager, men mye av dette arealet kan flyttes til automatiserte fjernlagre utenfor sentrum.

I grove trekk består NRKs bygningsmasse av kontorarealer, samt en «industriell del» med plasskrevende studioer for lyd- og TV-produksjon og tilhørende støttefunksjoner. Støttefunksjoner er verksteder, kontrollrom og tekniske arealer, lagerarealer, monteringsarealer for rekvisitter osv.

Mange av NRKs ansatte arbeider på et vanlig kontor. Av kontorarbeidsplassene er veldig mange i dag organisert som cellekontorer, som både er ineffektivt arealmessig og hemmende for samhandling i virksomheten. NRK har selv uttrykt at et nytt hovedkontor vil bestå av aktivitetsbaserte arbeidsplasser, og at kapasiteten skal dimensjoneres etter en samtidighetsfaktor på 70% av 2400 ansatte. Den aktivitetsbaserte modellen kan begrunnes i en flytende stab som kan variere over året, samt utstrakt bruk av innleide eksterne medarbeidere til produksjoner.

Tomtevalg

NRK inviterte høsten 2019 eiendomsaktører til å komme med tomtetilbud for det nye hovedkontoret. Dette resulterte i 28 innsendte forslag, med tomter i hele Oslo-området. Med dette som utgangspunkt, gjorde vi også en egen analyse av mulige tomter i Oslo. Vi har valgt Tøyen som plassering for nytt hovedkontor for NRK, basert på flere kriterier, blant annet området sentralitet.

Våre kriterier for valg av tomt baserte seg på egne oppfatninger om NRK som en nasjonal institusjon og viktigheten av denne, og delvis på samtaler med representanter for NRK. Noen hovedkriterier var:

- Representasjon og eksponering
- Sentralitet - kollektivtransport og tilgjengelighet
- Potensielle ringvirkninger for området det blir plassert i
- Mulig samlokalisering med andre aktører
- Stedlige kvaliteter.



Tomten sett fra Tøyen kulturpark



Tomten sett fra Monrads gate mot sør



Tomten sett fra Tøyen kulturpark



Tomten sett fra østsiden av Munch-museet

Vi mener argumentene for å velge tomt på Tøyen er sterke, selv om det også finnes andre gode alternativer. Våre hovedargumenter for å velge Tøyen er:

- Sirkustomta på Tøyen ligger tett på et viktig, men underkommunisert statlig kulturtyngdepunkt i Botanisk hage og forsknings-/og museumselementene, og har en parkplassering ingen andre alternativer i Oslo kan toppe.
- Eksponering mot parken og Finnmarksgata gir god representativitet.
- NRK vil inngå i "Tøyenløftet", og forsterke potensialet som ligger i dette som kulturknutepunktet på østkanten i Oslo etter at Munch-museet ble flyttet til fjorden.
- Å knytte NRK til landskapet i tilstøtende parker er en flott arkitektonisk utfordring.
- Det ligger et uforløst potensiale på tomten som ikke bare kan forbedre forbindelsen mellom Tøyen kulturpark og Botanisk hage, men også styrke sammenhengen mellom Carl-Berner og Tøyen, Gamle Oslo og Grønland

Nærmere kartlegging av tomtealternativene er presentert i prosessheftet.





2

Visjon

En ny destinasjon for byen

Vår visjon for NRK på Tøyen er å skape en ny destinasjon for byen. Ikke bare handler det om å gjenetablere en viktig og prestisjetung kulturinstitusjon på østkanten etter flyttingen av Munch-museet, men gjennom prosjektet å utløse synergier som løfter en hel bydel.

Vi ønsker å bedre forbindelsen mellom Tøyen kulturpark og Botanisk hage og bedre knytte sammen Tøyen, Grønland og Sentrum i sør, med Grünerløkka og Carl Berner i nord. Vi ønsker å styrke parkanleggenes kvaliteter ved å tilføre et holistisk prosjekt som ivaretar både Botanisk hage og Tøyen kulturpark sin egenart som henholdsvis historisk viktig naturvitenskaplig anlegg og en sentral byrekreativ park.

NRK som åpen institusjon

NRK på Marienlyst er et innadrettet anlegg som i liten grad interagerer med sitt publikum. Vi ønsker å løfte frem og synliggjøre NRK som en viktig institusjon i hovedstaden. Dette innebærer å tilgjengeliggjøre NRK gjennom arkitektur, programmering og henvendelser. Nytt hovedkontor for NRK skal vise frem NRKs virksomhet og invitere publikum til deltagelse.

Et skikkelig Tøyenløft

NRK vil bidra til å løfte hele Gamle Oslo som bydel. NRKs hovedkontor vil støtte oppunder både tidligere og fremtidige investeringer. Det vil også bidra til å styrke et voksende kulturliv i bydelen. Et hovedkontor på Tøyen vil styrke miljøer som Frivillighetshuset og Tøyen Startup Village, i tillegg til å tiltrekke seg unge, ekspansive tek-miljøer. NRK vil gi Tøyen en klar identitet.



Munchmuseet flytter til Bjørvika, og Tøyen mister en viktig kulturinstitusjon.



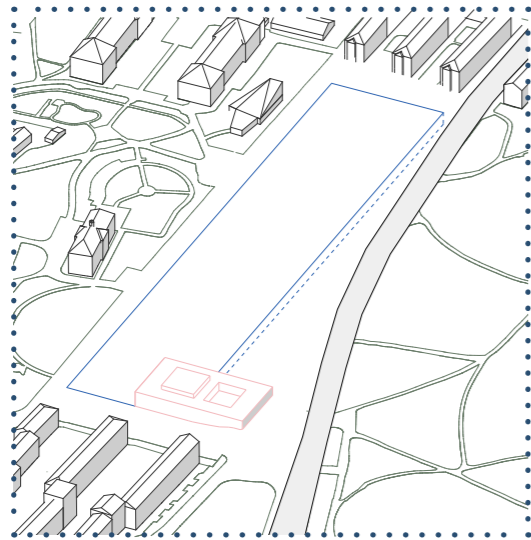
Viktige kulturinstitusjoner blir spredt langs fjorden.



NRK til Tøyen vil igjen gi østkanten en kulturinstitusjon av tung, internasjonal betydning.

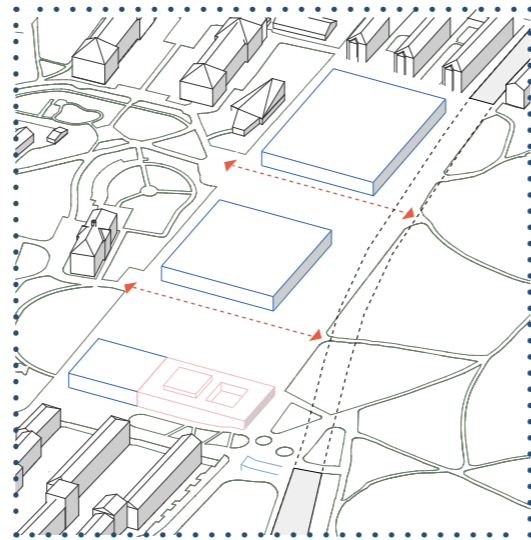
3

Situasjon



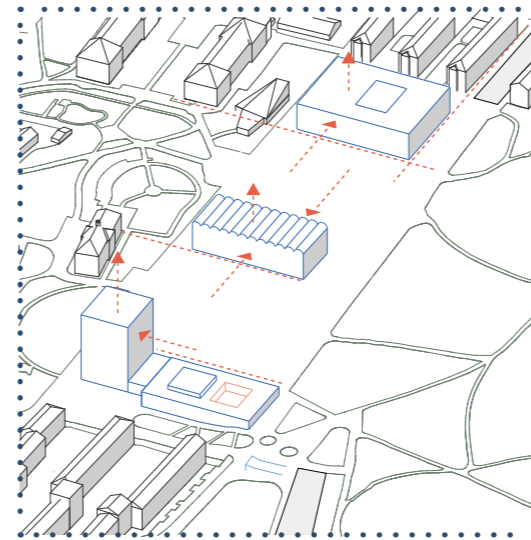
Underetasjen

Hele tomten utnyttet til en raus underetasje.



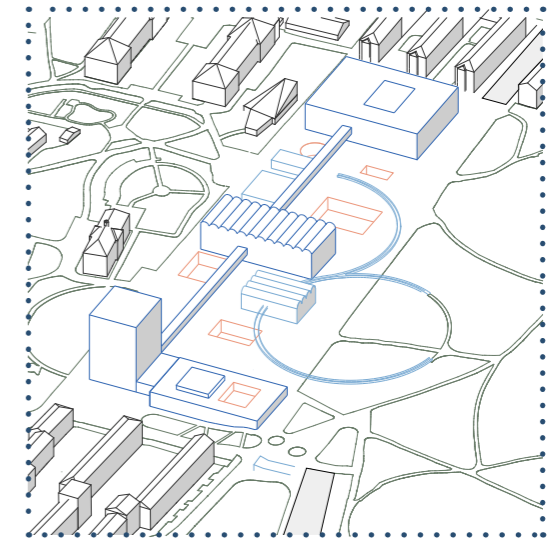
En oppdelt bygningsmasse

Bygningsmassen deles opp i tre hovedvolumer for å integreres i parkrommet. Finnmarkgata foreslås lagt i kulvert for å styrke forbindelsene.



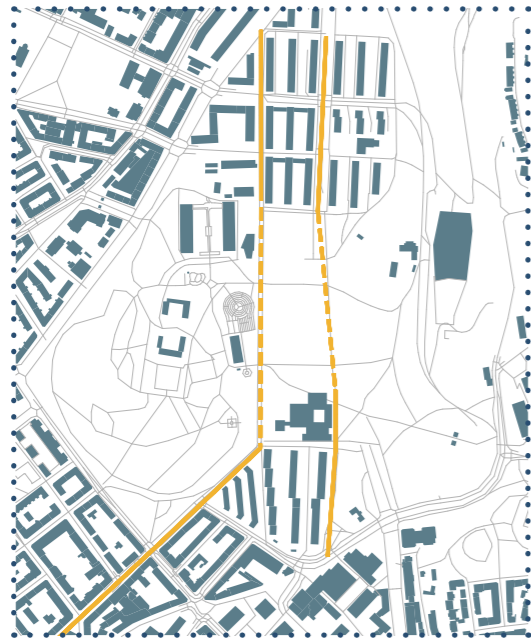
Volumtilpasninger

Volumene er tilpasset tilstøtende bebyggelse.



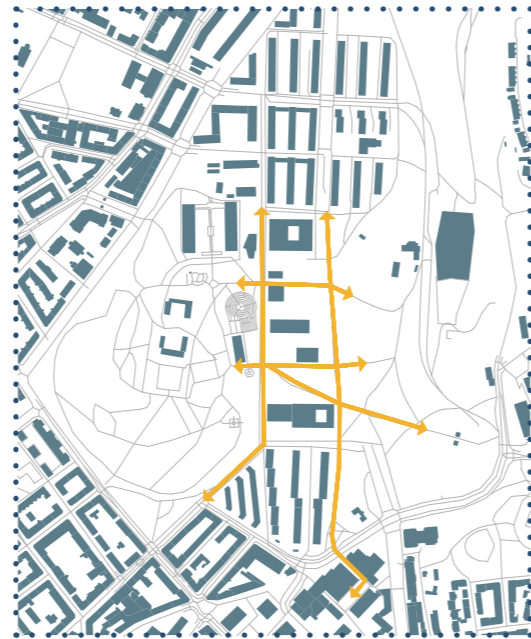
Samlende elementer

Paviljonger, atrier og en gangbro bidrar til aktivitet. En intern broforbindelse kobler de tre hovedvolumene.



Forbinde bymessige byggelinjer

Vi ønsker å sammenkoble bebyggelsen i nord og sør for tomten. Dette vil bidra til å koble sammen Tøyen med området nord for parkanleggene.



Nye og forsterkede gangforbindelser

- Forbindelsene mellom Botanisk hage og Tøyen kulturpark tydeliggjøres gjennom ny bebyggelse og fjerning av nyere tilbygg på Munch-museet.
- Den historiske alléen fra Portnerboligene i øst til Tøyen hovedgård gis ny betydning.
- Ny T-bane-oppgang etableres samtidig med utbygging.
- Vi foreslår å legge Finnmarksgata i kulvert for å ytterligere forbedre forbindelsen mellom øst og vest.



Et nytt byrom

Et nytt bygulv vi kaller NRK-parken dannes mellom Botanisk hage og Tøyen kulturpark. Bygulvet programmeres med funksjoner for NRK, Botanisk hage og Tøyen kulturpark, og skaper en reell kobling mellom de tre anleggene .



Sammenhengende byrekreativt anlegg

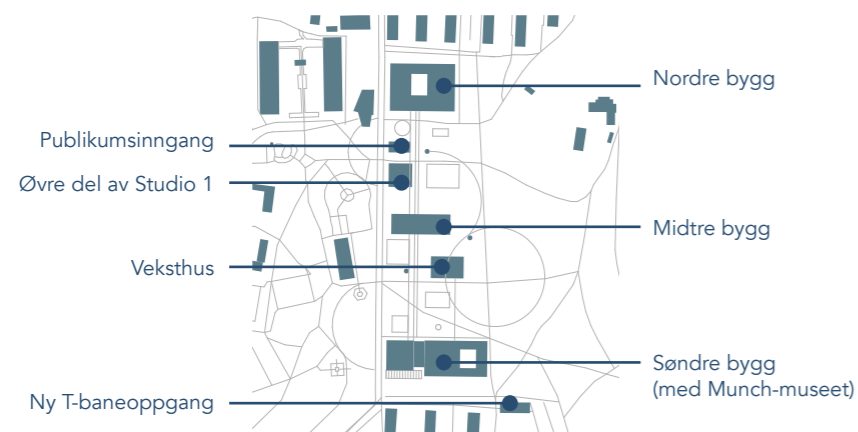
NRK vil knytte sammen området og skape et helhetlig byrekreativt anlegg på 390.000 m².

Forbinde og forsterke

Prosjektet strekker seg fra tidligere Munch-museet i sør til Sirkusplassen i nord. Det legger seg mellom Botanisk hage og Tøyen kulturpark - et område som i dag fremstår som oppbrytende for de to grøntområdene. For å forbinde områdene bedre sammen, foreslår vi en lineær bebyggelsestruktur som i proporsjon og størrelse tilpasser seg både lamellbebyggelsen i nord og sør, og den mer fritt plasserte bebyggelsen i de to tilstøtende parkanleggene.

Anlegget består av tre hovedvolumer:

- Søndre bygg - et punktus som sammenkobles med det tidligere Munch-museet.
- Midtre bygg - et avlangt bygg sentralt på tomten.
- Nordre bygg - et større volum som får byggelinjene fra lamellene i nord og Naturhistorisk museum i vest.



I tillegg er det tre mindre paviljonger:

- Et veksthus administrert av Botanisk hage.
- Øvre del av Studio 1.
- Publikumsinngang for innspillinger med publikum i Studio 1.

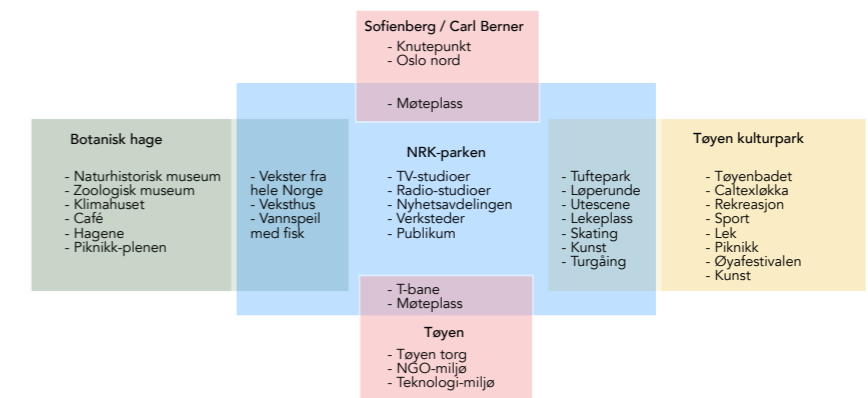
Vi foreslår å legge Finnmarksgata i kulvert som vil utvide Tøyen Kulturpark og styrke koblingen mellom parkanleggene. Ny T-bane oppgang etableres på sør-østsiden av Munch-museet i forbindelse med opprustning av Tøyen T-banestasjon.

Den formelle inngangsplassen til NRK legges på sør-siden av Søndre bygg og gjenetablerer Tøyengata som en viktig forbindelse - en gate som strekker seg helt ned til Grønlandsleiret i sør og kobler NRK til Oslo sentrum.

NRK-parken

Over hele tomten etableres et bygulv som programmeres med funksjoner for NRK, Botanisk hage og Tøyen kulturpark. Dette vil bidra til å koble sammen både Tøyen kulturpark og Botanisk hage, men også Sofienberg/ Carl Berner i nord med Tøyen og Grønland i sør. Bygulvet kan også ses på som et grep for å styrke sentrum østover, og med det også støtte oppunder den bymessige veksten på Ensjø og Hovin.

Det følgende diagrammet illustrerer hvordan tomtens tilstøtende områder kan styrkes gjennom NRK-parken:







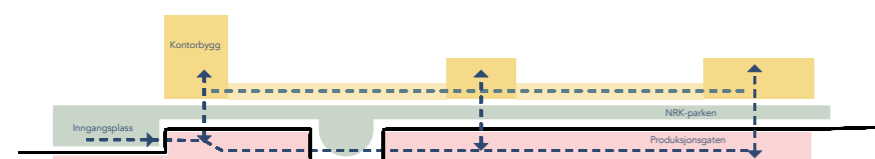
4

Hovedgrep

Konseptet

Tre hovedvolumer bindes sammen av et stort produksjonsgulv med studioer og verksteder i underetasjen. Over underetasjen er et stort, offentlig bygulv som programmeres etter byens og området behov. Dette bygulvet perforeres med store atrier som gir dagslys ned til produksjonsgulvet, og eksponerer NRKs produksjon til offentligheten.

Tomtens karakter legger opp til en mer parkmessig bygningsmasse som er oppdelt i ulike volumer, med flere henvendelser og innganger.

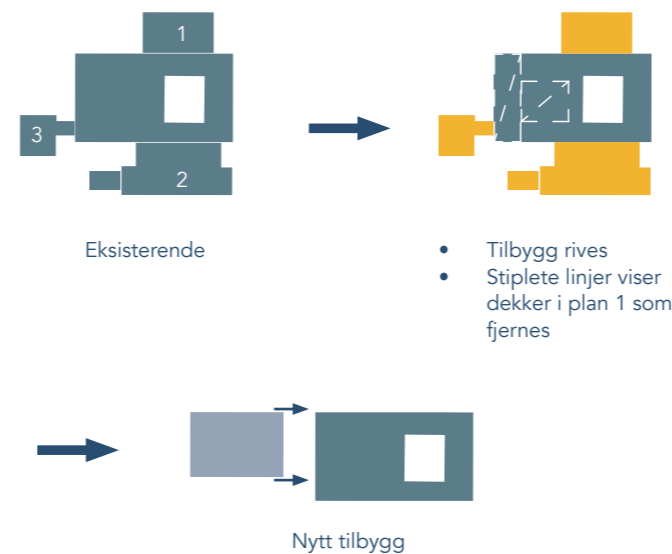


Ombruk av Munch-museet

Munch-museet innlemmes som en del av NRK, men bygningens form raffineres for å forbedre den urbane situasjonen ved å fjerne tilbyggene:

1. Bygningens nye hovedinngang i nord fra 1994.
2. Bygningens varelevering / økonomigård i sør fra 1994 / 2009.
3. Restaurantdelen / hvilerommet fra 1963.

Munch-museet har i dag tre svært innadvendte og lukkede sider som vi åpner opp. Vest-fasaden innlemmes som en del av hovedresepsjonen til NRK. Noen av de gjenfylte fasadefeltene mellom betongsøylene på nord-sør- og vestfasaden åpnes og settes inn med glass i format tilsvarende originalfasaden.



Formspråk

Arkitekturen gis et gjennomgående formtema som er en romlig komposisjon av to enkle geometriske former; rektangelet og sirkelen. Disse ekstruderes og dreies til rektangulært firkantet prisme, sylinder og sfærer. Noen elementer består av flere geometriske fragmenter som danner et lesbart volum, eksempelvis midtre bygg. Andre elementer som for eksempel gangbroen, strekker seg utover anleggets forutinntatte avgrensning og møter den parkmessige geometrien i Tøyen kulturpark. Formtemaet skaper en estetisk helhet, samtidig som det gir spillerom for å legge til og trekke fra elementer i komposisjonen. Formtemaet spiller også sammen med NRKs sterke visuelle identitet.



Bærekraft

Redusert energiforbruk

Dobbel fasade gir lav u-verdi samtidig som den regulerer innnetemperaturen og bidrar til naturlig ventilering av bygget. Med integrerte solceller i det ytterste fasadesjiktet reduseres energiforbruket til anlegget.

Klimavennlig materialbruk

Hovedbæresystemet i de tre hovedvolumene er limtre og massivtre, som gir lave klimagassutslipp i byggverkets levetid. Betongkonstruksjoner i kjerner og i underetasjen utføres i lavkarbonbetong.

Sosial bærekraft

De offentlige byrommene programmeres for alle aldersgrupper og gjøres universelt tilgjengelige.

Ombruk av bygg

Munch-museet gjenbrukes som en del av NRK .

Transport

Tomtens sentralitet gjør det lett å reise kollektivt til NRK, både for ansatte og publikum. NRK blir også lett tilgjengelig for gående og syklende.

Design for dissassembly

Bygningsdeler er rasjonelle og modulære, noe som gjør at det lett kan la seg demontere.

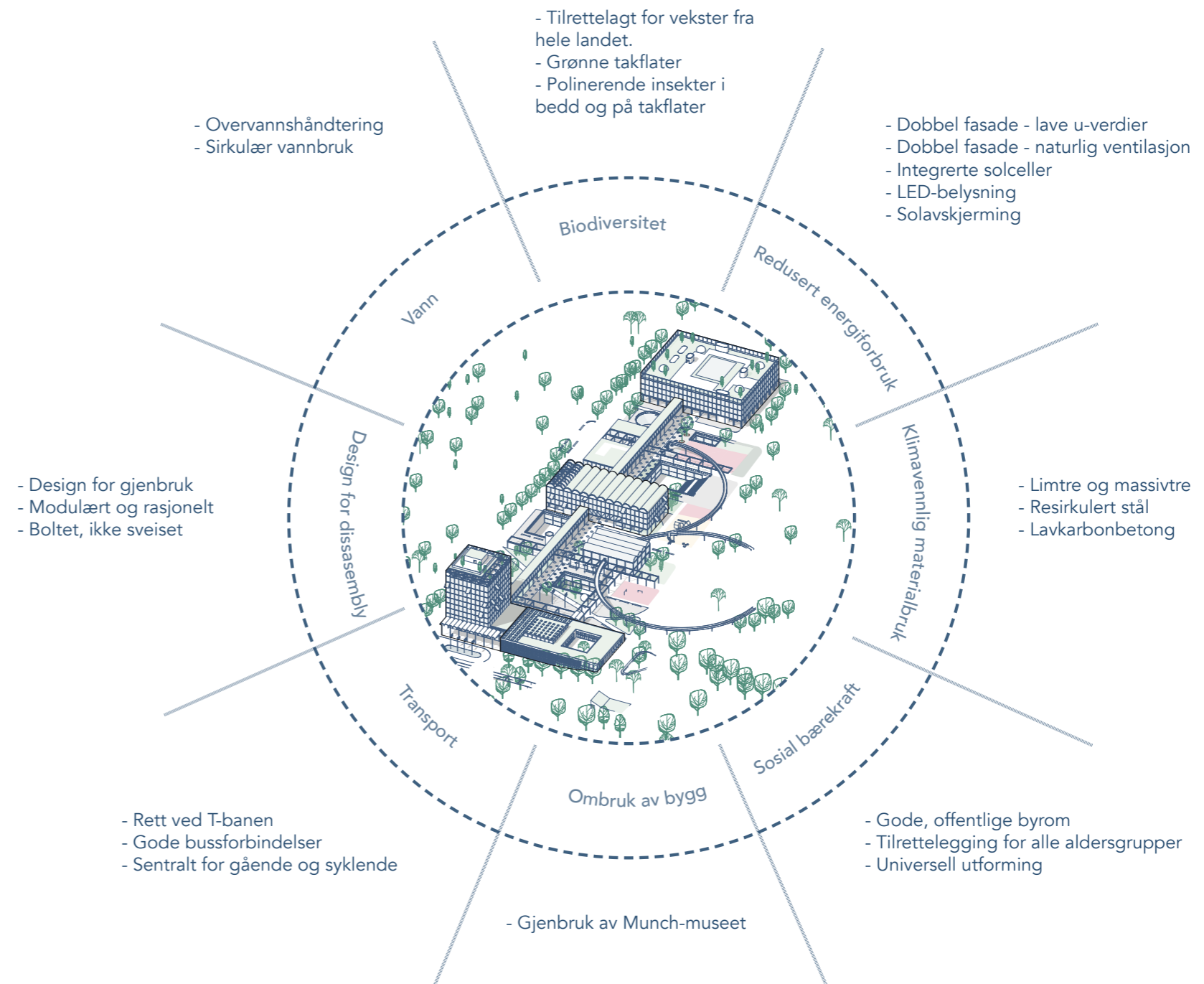
Konstruksjoner og fasadesystemer boltes eller skrues for enklere gjenbruk ved demontering.

Vann

Grønne tak, beplantning og vannspeil håndterer regnvann. Det legges til rette for gjenbruk av gråvann fra dusj og håndvask, og svartvann og matavfall gassifiseres for kraftproduksjon og oppvarming.

Biodiversitet

Det plantes typiske vekster fra alle landets fylker, fordi NRK er en virksomhet som tilhører hele Norge. I beplantning på bygulv og grønne takflater legges det til rette for pollinerende insekter. Veksthuset vil kunne bringe vekster fra sub-tropiske klimaer inn i NRK-parken.





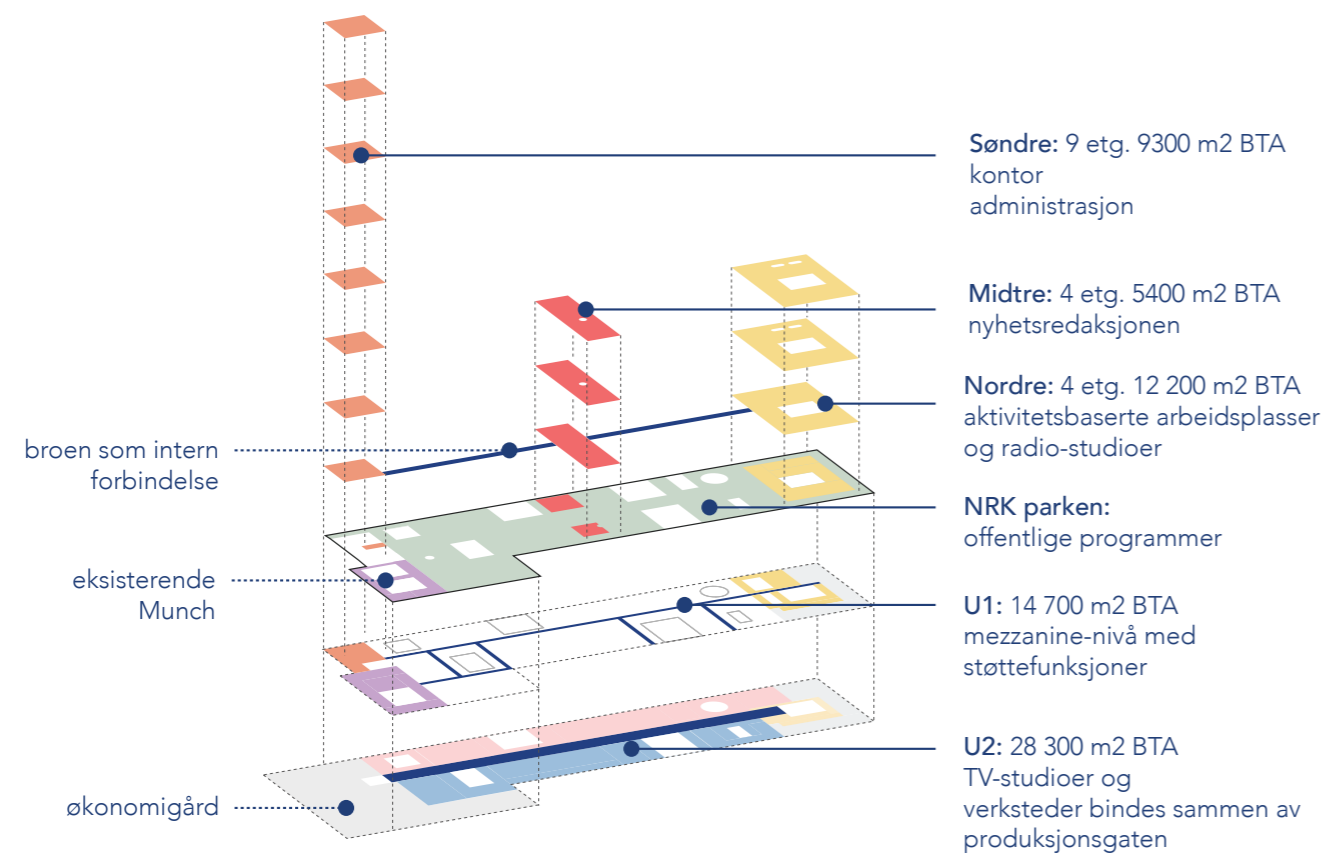
N
1:3000 (A3)
0 10 30 m



5

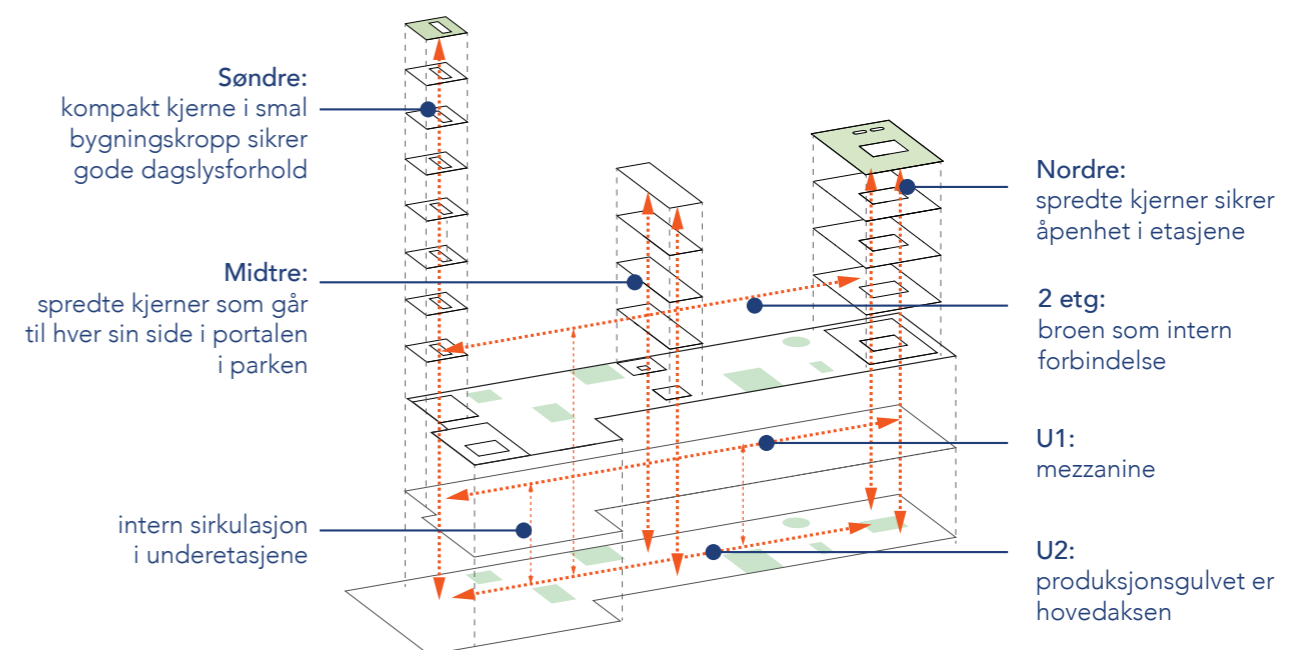
Byggverket

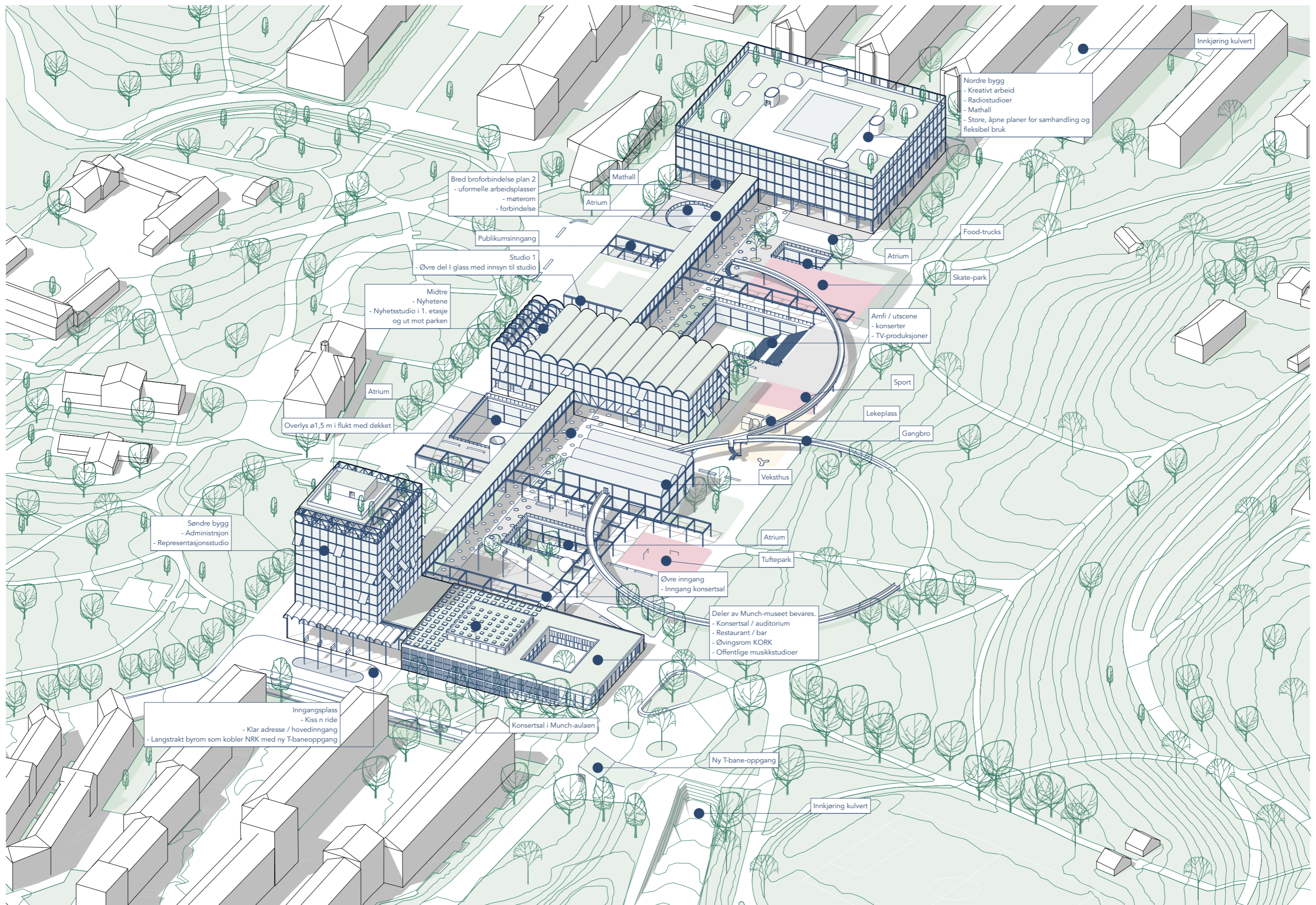
Organisering

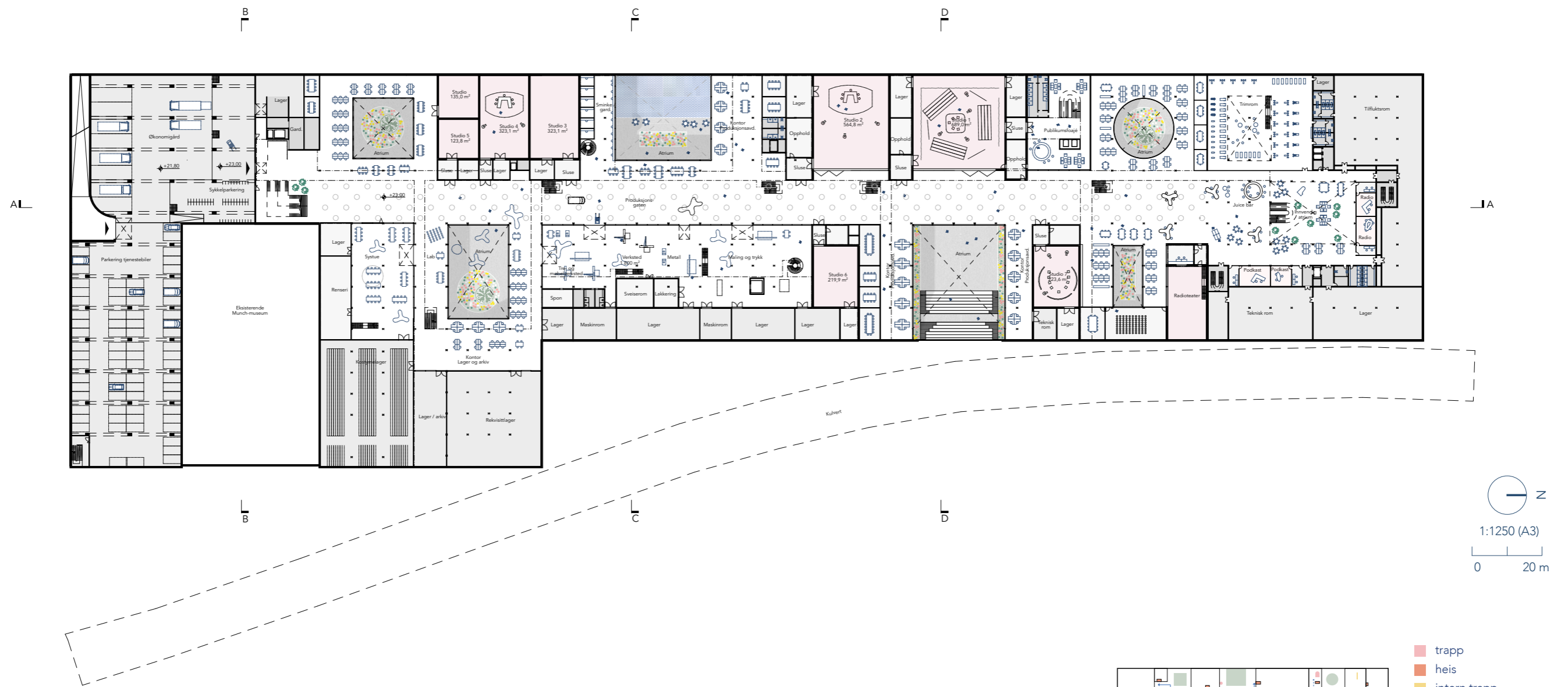


Total: 69 900 m2 BTA

Sirkulasjon







Produksjonsgaten

Plan U2

Produksjonsgaten er hjertet av produksjonsavdelingen i NRK. Den sentrale gaten fungerer både som et fordelingsrom under de tre byggene, men er også et fleksibelt gulv, som enten brukes til montering av kulisser, uformelle møter eller til innspilling. Internlogistikken i anlegget og varelevering distribueres også her. Langs produksjonsgaten ligger studioer av ulik størrelse med tilhørende støttefunksjoner, verksteder og store atrier. Langs atriene brer produksjonsgaten seg utover og danner

lyse arbeidsplasser som kan okkuperes av produksjonsteam og ansatte knyttet til det produktive arbeidet i NRK. Produksjonsgaten starter i sør som en forlengelse av NRKs hovedinngang, og avsluttes i nord mot det innvendige atriet i nordre bygg.

En stor amfitrapp forbinder underetasjen med parken, og inviterer til innovativ bruk av både studioene og selve produksjonsgaten, og slik kan produksjoner invitere det offentlige inn i NRK. Amfiet kan også brukes til

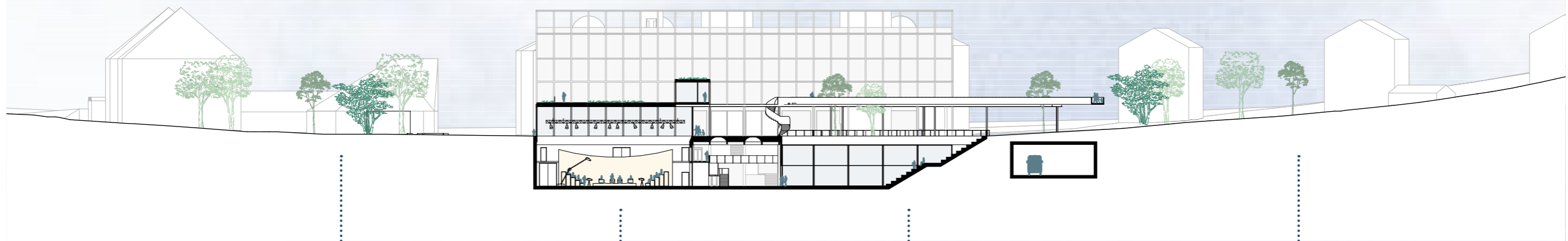
konserter og andre arrangementer i regi av NRK eller andre. Her kan NRK sette opp storskjerm for premierevisninger, eller vise fotball-VM for byens befolkning.







M = 1:750
 0 5 10 m



Klimahuset.
 Foto: Morgenbladet



Studio 1

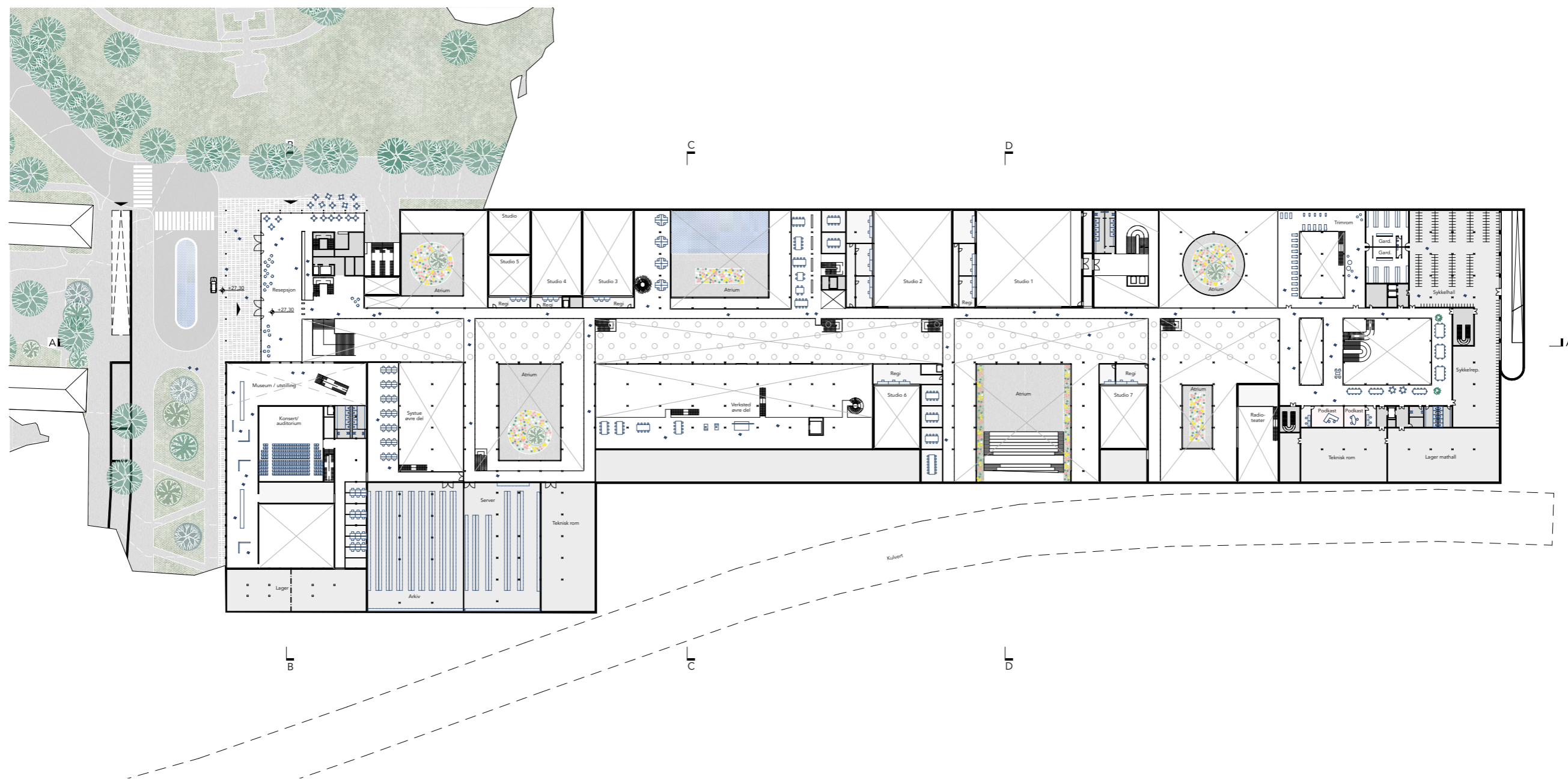


Amfiscene.
 Foto Vaerket.dk



Tøyen Kulturpark





Mesaninen

Plan U1 / Hovedinngangsplan

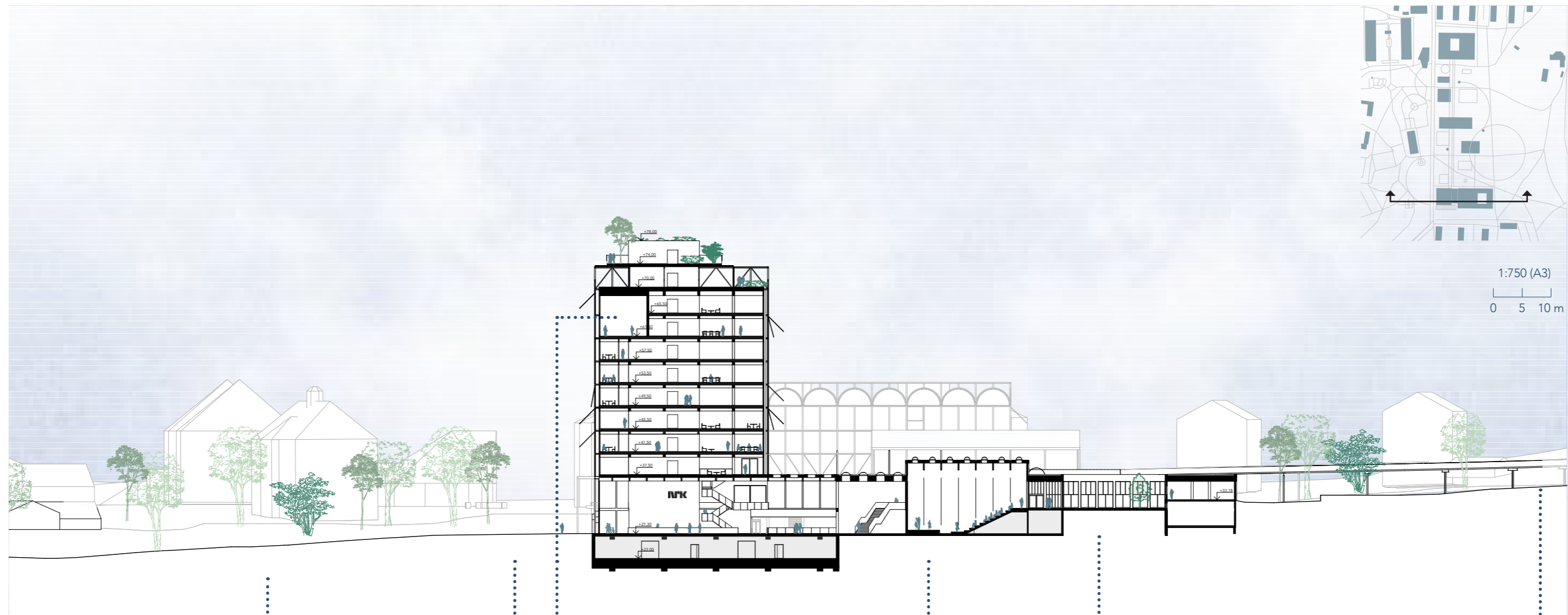
Mesaninen er en lett mellometasje som ligger mellom produksjonsgaten og parken. På Mesaninen er det tilleggsarealer til produksjonsgaten som for eksempel kontroll- og regirom til studioene og lettere verkstedfunksjoner til verkstedene. Det er også arbeidsplasser med sterk visuell tilknytning til produksjonsgaten, samt uformelle møteplasser på tvers av avdelingene i NRK. Interne trapper langs hele mesaninen gir god kontakt mellom de to underetasjene.

I søndre ende ligger hovedinngangen til NRK i et åpent, søylefritt rom som er en forlengelse av byen. Rommet har utsikt mot Botanisk hage og inngangsplassen. Hovedinngangen er koblet på et offentlig utstillingsareal i nederste etasje av det tidligere Munch-museet, som kan stille ut NRK sine gamle kameraer, rekvisitter, kostymer eller prototyper for nyeste VR-teknologi. I østre del av det tidligere Munch-museet åpner vi opp for bedre kontakt mellom de to etasjene. Her er det også

gjennomgang ut til NRK-parken.

I nordre ende er det fellesfunksjoner: Sykkelhall og sykkelverksted, trimrom, garderobes og møteplasser.





Botanisk hage.
Foto: UiO: Naturhistorisk museum.



Shared space i Monrads gate. Bilde fra Brighton, England.
Foto: pps.org



Fleksibelt rom for TV-sendinger, styremøter eller annen representasjonsvirksomhet



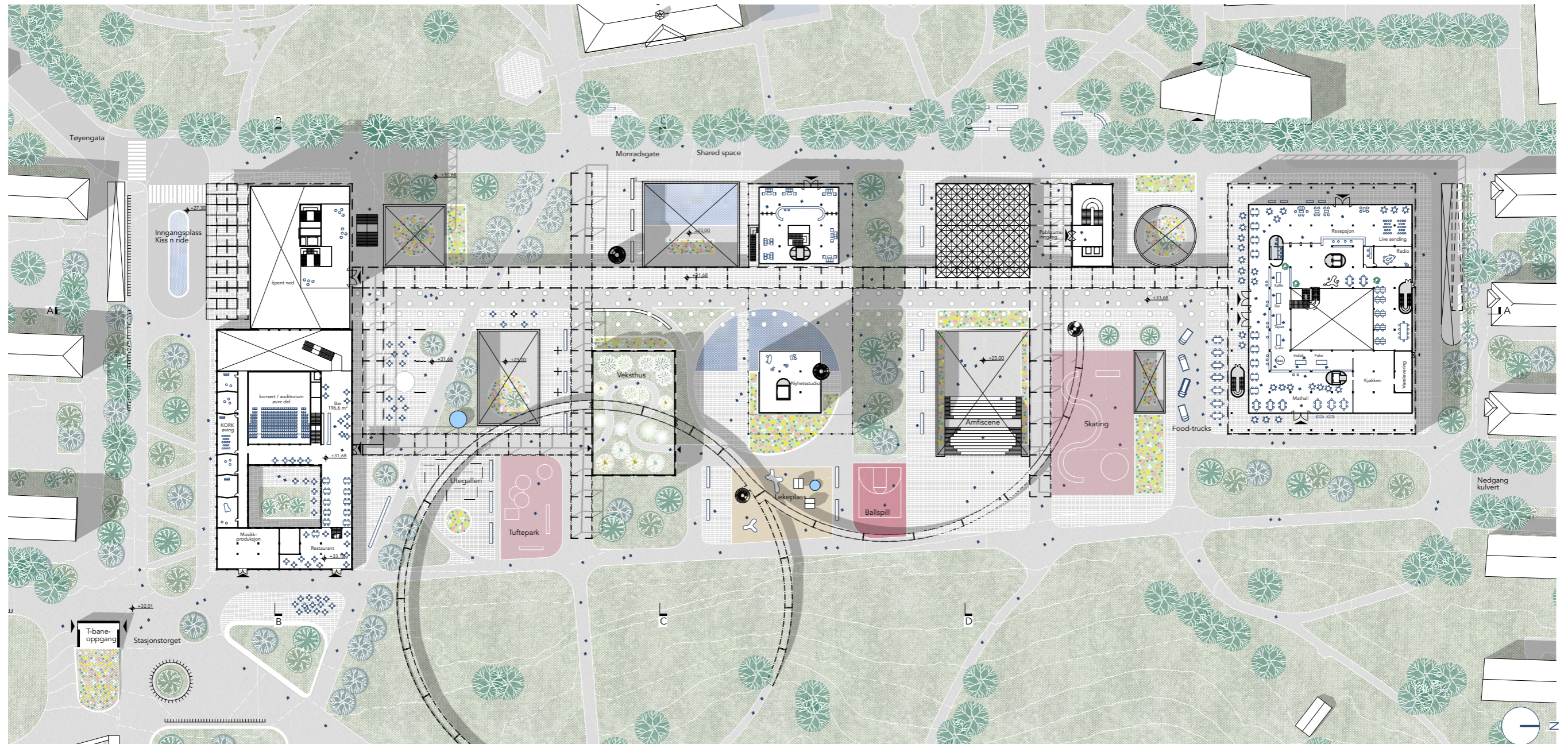
Konserter i den tidligere Munch-aulaen.
Foto: Byggekunst Nr 6, 1963.



Atriet i Munch-museet.
Foto: Byggekunst Nr 6, 1963.



Tøyen Kulturpark.



1:1250 (A3)
0 20 m

NRK-parken

Plan 1.etasje

NRK-parken er der det offentlige møter NRKs funksjoner og der NRK åpner seg for publikum. 1.etasjene i de tre byggene er utadrettede funksjoner for ansatte, besøkende og publikum.

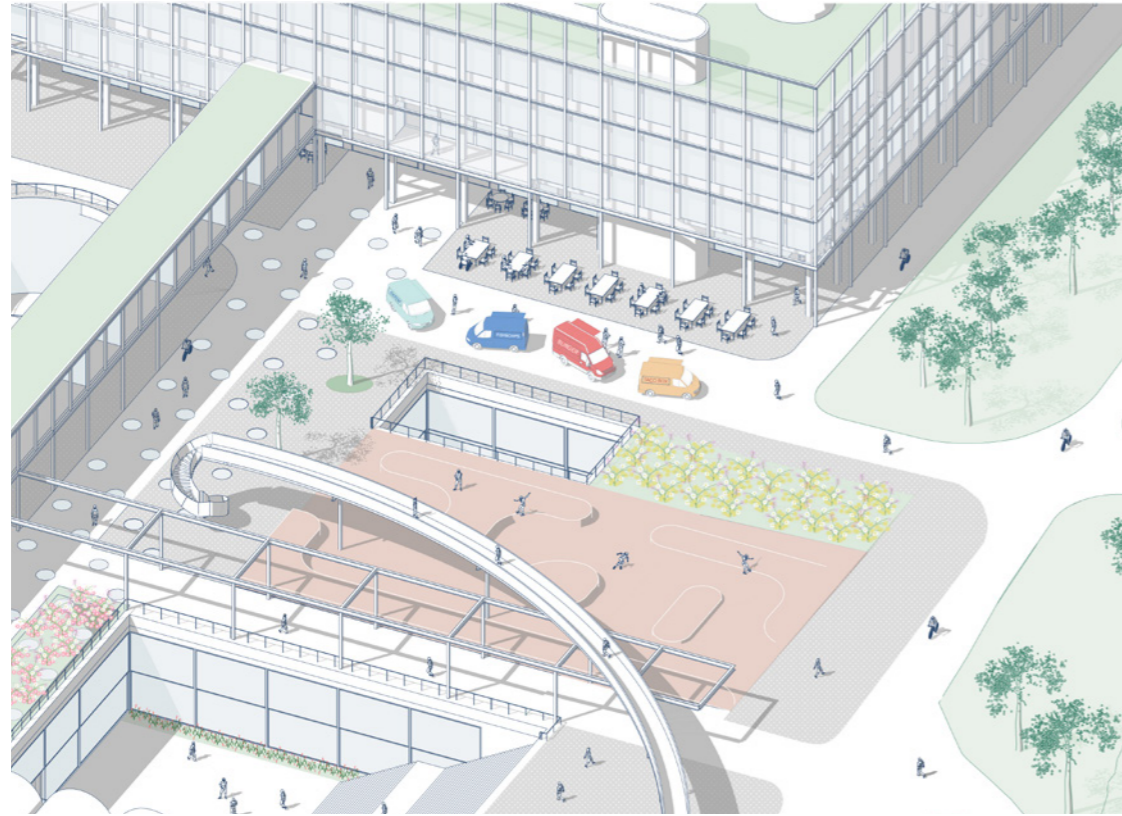
I Nordre bygg ligger en food-court / mathall som også fungerer som NRKs kantine. På kveldstid blir dette et attraktivt møtested for bydelen. Her kan det også holdes direkte radio/podkast-innspillinger med publikum.

I Midtre bygg er Nyhetsavdelingen til NRK. Her ligger et studio ut mot NRK-parken som er delvis skjermet med vannspeil og beplantning av sikkerhetsmessige hensyn.

I det tidligere Munch-museet arrangeres det konserter med KORK eller lokale musikkgrupper. Her er det også musikkinnspillingsrom og øvingsrom hvor byens musikere også kan leie seg inn når det ikke er i bruk av NRK. En restaurant og en bar legges mot nord- og øst-fasaden

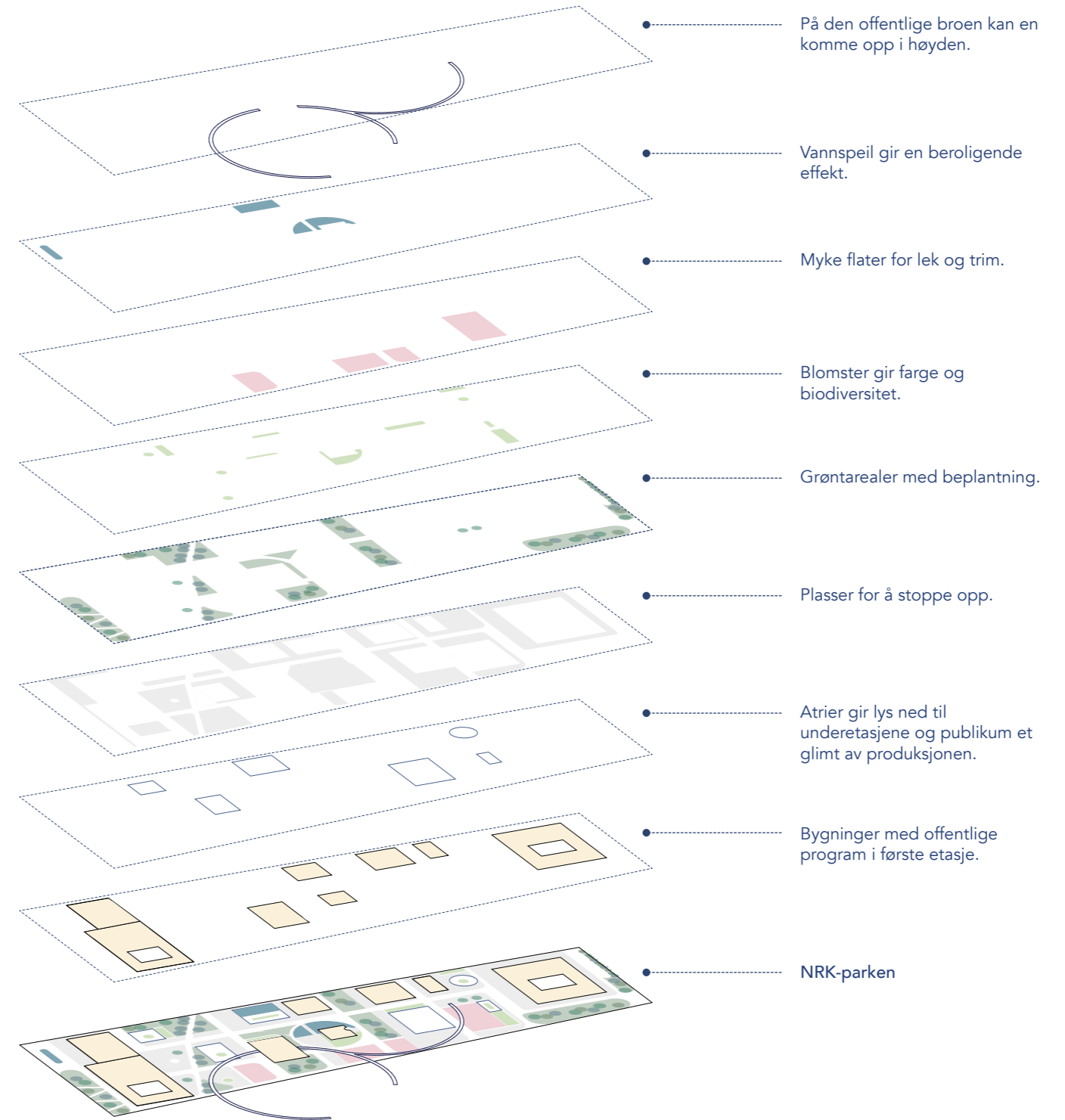
for å skape utadrettet virksomhet mot ankomsten fra ny T-baneoppgang.

Selve parkflaten programmeres for å omfavne alle aldersgrupper i byen. Det etableres tuftepark, lekeplass, skate-park, utegalleri, veksthus, samt mer generelle bruksflater. Programmeringen skal støtte oppunder bruken av Tøyen kulturpark og Botanisk hage, for å skape et helhetlig og allsidig byrekreativt anlegg.



Lagene i parken

NRK-parken består av flere lag med geometri og funksjoner. Bygningene danner romlige avgrensninger og henvendelser mot parken.
 NRK-parken skal være et diversifisert byrom, med aktiviteter for alle aldersgrupper. Fordi NRK er en nasjonal institusjon, ønsker vi at beplantningen i NRK-parken skal representere hele Norge. På neste side følger eksempler på arter av trær og planter i parken.



Bjørk
 Botanisk navn: *Betula pubescens*
 Type: tre i Bjørkefamilien
 Klimasone: H8
 Habitat: terrestrisk



Sommereik
 Botanisk navn: *Quercus robur*
 Type: tre i Bøkefamilien
 Klimasone: H6
 Habitat: lavland



Villeple
 Botanisk navn: *Malus sylvestris*
 Type: frukttré i Rosefamilien
 Klimasone: H4
 Habitat: kulturlandskap



Ask
 Botanisk navn: *Fraxinus excelsior*
 Type: tre i Oliventrefamilien
 Klimasone: H7
 Habitat: lavland



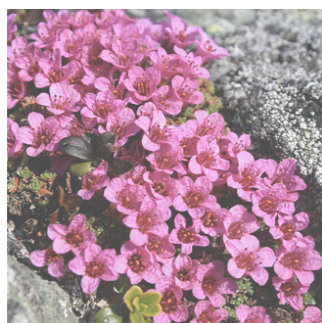
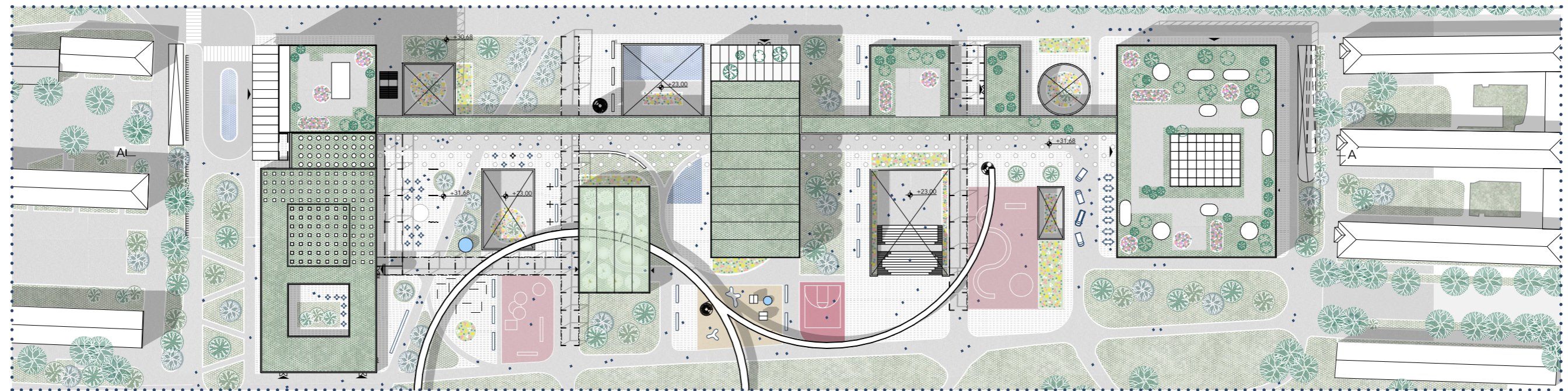
Hagtorn
 Botanisk navn: *Crataegus monogyna*
 Type: busk i Rosefamilien
 Klimasone: H4
 Habitat: kyst og lavland



Spisslønn
 Botanisk navn: *Acer platanoides*
 Type: tre i Lønnfamilien
 Klimasone: H6
 Habitat: skog



Morell
 Botanisk navn: *Prunus avium* Lapins
 Type: bærbusk i Rosefamilien
 Klimasone: H6
 Habitat: terrestrisk



Rødsildre
 - nordlandsblomsten
 Botanisk navn: *Saxifraga oppositifolia*
 Type: staude i Sildrefamilien
 Klimasone: H8
 Habitat: høyfjell, tundra



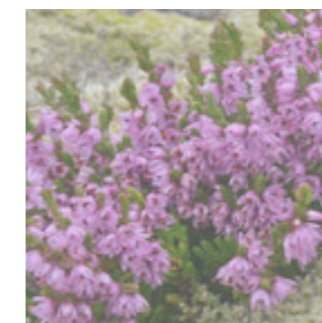
Kantlyng
 -
 Botanisk navn: *Cassiope tetragona*
 Type: lyngplante i Lyngfamilien
 Klimasone: H8
 Habitat: kalkrik mark



Blåveis
 - skogens vårtegn
 Botanisk navn: *Hepatica nobilis*
 Type: staude i Soleiefamilien
 Klimasone: H8
 Habitat: skog



Bergfrue
 - Norges nasjonalblomst
 Botanisk navn: *Saxifraga cotyledon*
 Type: staude i Sildrefamilien
 Klimasone: H8
 Habitat: bratte klippevegger



Røsslyng
 - viktig for polinerende bier
 Botanisk navn: *Calluna vulgaris*
 Type: lyngplante i Lyngfamilien
 Klimasone: H8
 Habitat: myr og heier



Bakkeklover
 - Oslos fylkesblomst
 Botanisk navn: *Trifolium montanum*
 Type: staude i Erteblomstfamilien
 Klimasone: H3
 Habitat: tørrenger

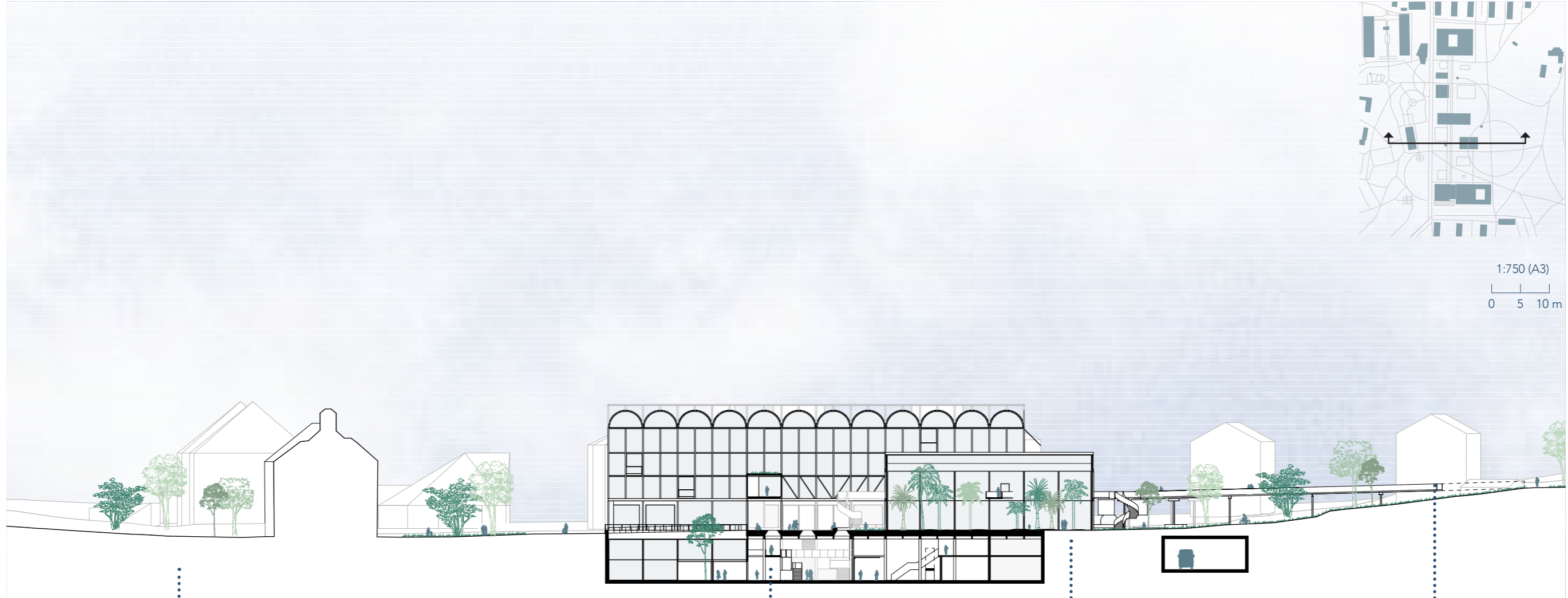


Kusymre
 - vestlandsblomsten
 Botanisk navn: *Primula vulgaris*
 Type: staude i Nøkkelfamilien
 Klimasone: H7
 Habitat: åpne skoger





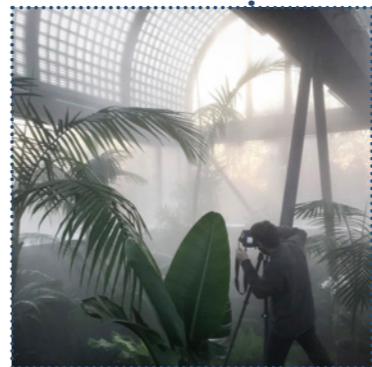
1:750 (A3)
0 5 10 m



Botanisk hage



Produksjonsgaten

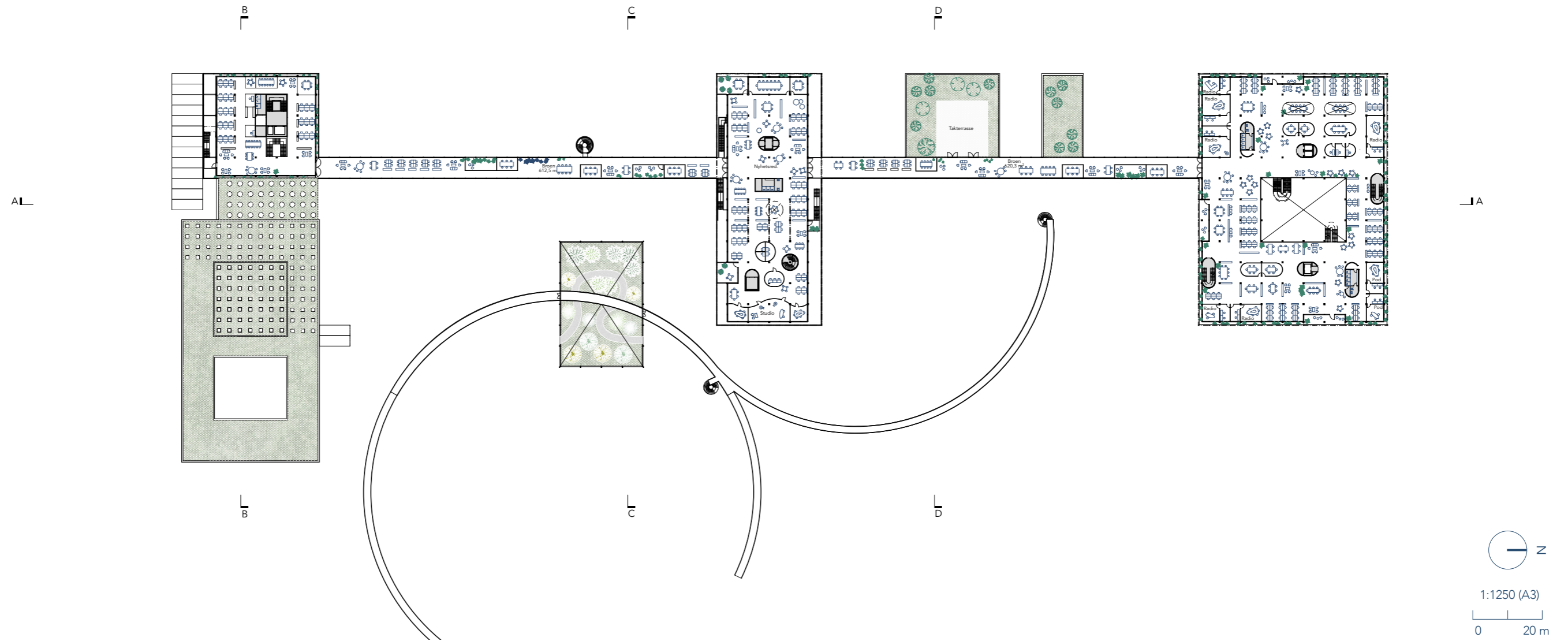


Veksthus. Bilde fra veksthus i Chile, ark. Max Nunez Banclari. Foto: Marcos Zegers.



Offentlig gangbro. Bilde fra Zarydaye park, Moskva. Diller Scofidio Renfro. Foto: Iwan Baan.





Broen

Plan 2.etasje

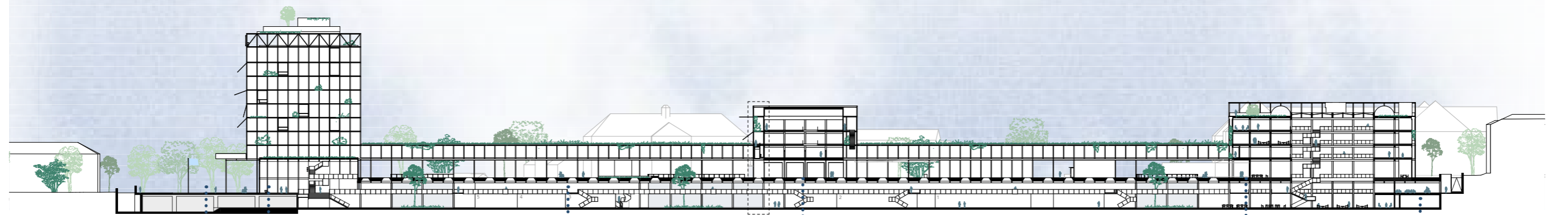
Broen er en av de langsgående forbindelsene i anlegget. Bredden av broen er 6 meter, som muliggjør ulik bruk - møterom, arbeidsplasser og mer uformelle møter på tvers av avdelingene. Den åpnes også opp av luftbalkonger, samt en større takterrasse oppå Studio 1. I sonene der broen møter byggene, er det åpne, kreative hub-er for en mer uformell team-basert arbeidssituasjon.

Broens lineære karakter samler anlegget og forsterker den formale karakteren til lamellbebyggelsen i nord og sør.





1:1250 (A3)
0 20 m



Hovedinngangsplassen



Lobby / resepsjon



NRK-parken med overlys ned



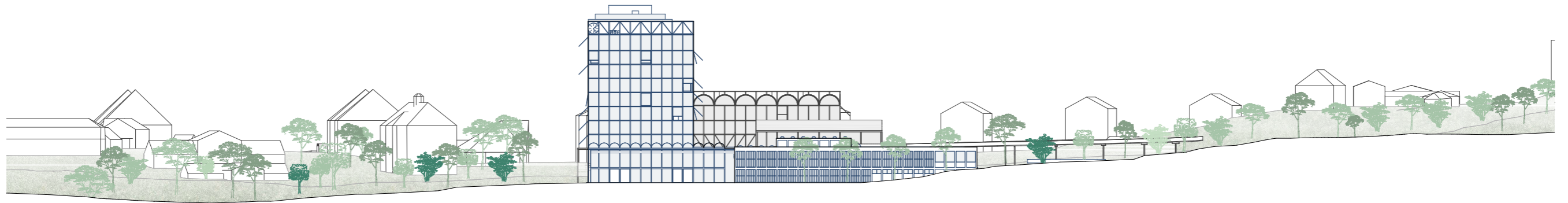
Passasje under Midtre bygg.
Bilde fra Wren Library, Cambridge, England. Foto: Wikipedia



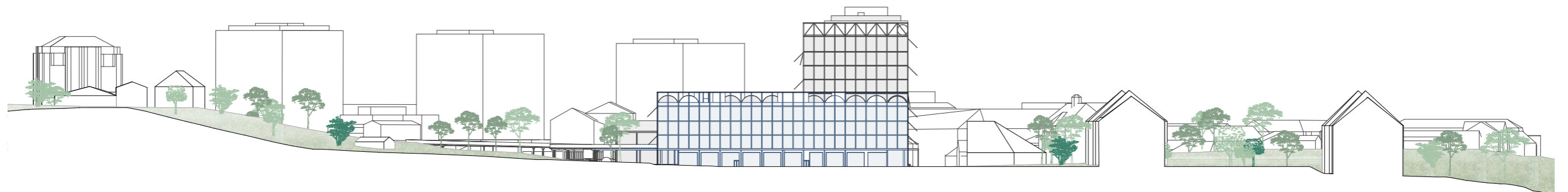
Food-court / mathall. Bilde fra Food-hallen Rotterdam. Foto: Silvia Graham.



Raus innendørs sykkelparkering. Illustrasjonsfoto: Asker sykkelhotell. Foto: Nils Petter Dale.



Fasade sør



Fasade nord

1:1250 (A3)

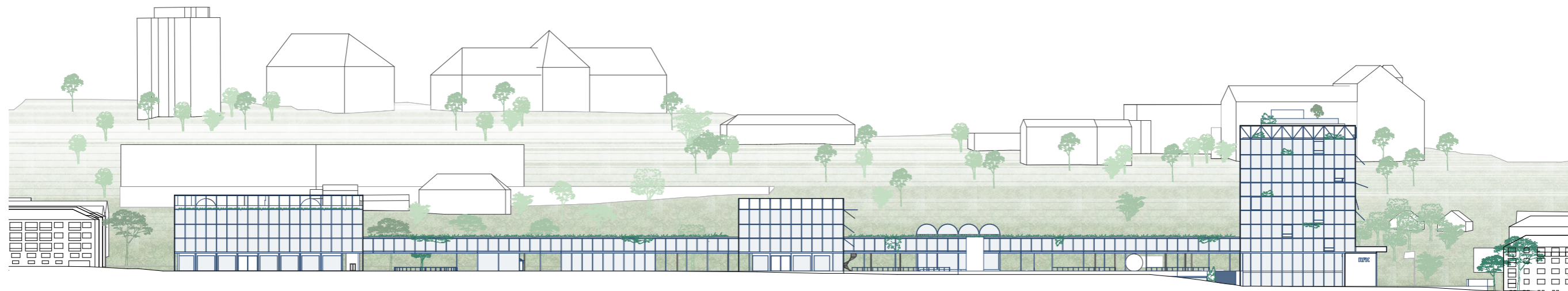


Fasader

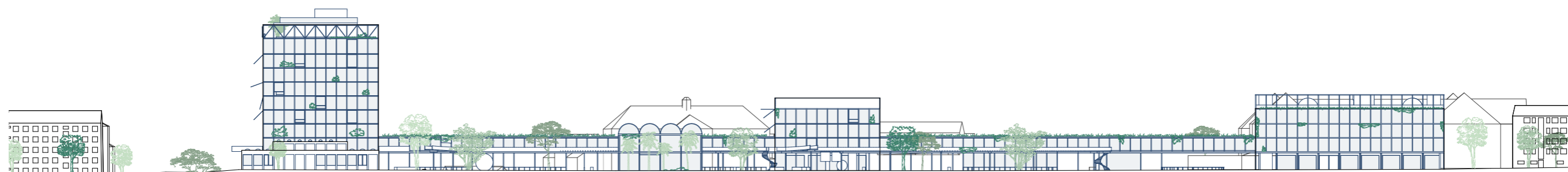
Bygningene har en dobbel fasade med et ytre sjikt av ett-lags glass med integrerte solceller, båret av et hvitlakkert stålskjelett. Mellomrommet mellom den indre og ytre fasade kan vise frem NRK, beplantes og bidrar til aktive fasader mot det offentlige rom, men samtidig ivareta privasitet og sikkerhet. Det ytterste fasadesjiktet gis et dempet og rytmisk grid som samler komposisjonen. Små variasjoner i systemet, som for eksempel takform, mer åpne 1.etasjer og bakenforliggende trapper og balkonger

mykner opp det i utgangspunktet stramme fasadegridet. Den indre fasaden av tre gir en varm atmosfære og en dybde til fasaden.





Fasade vest



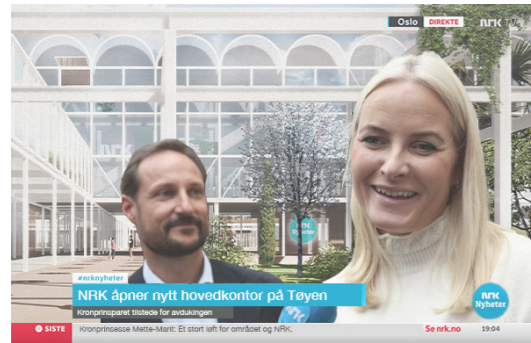
Fasade øst

1:1250 (A3)

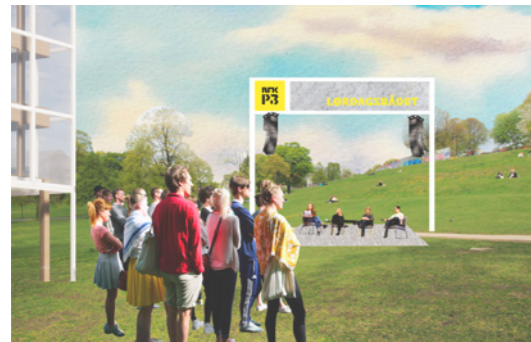


Aktivitet hele døgnet

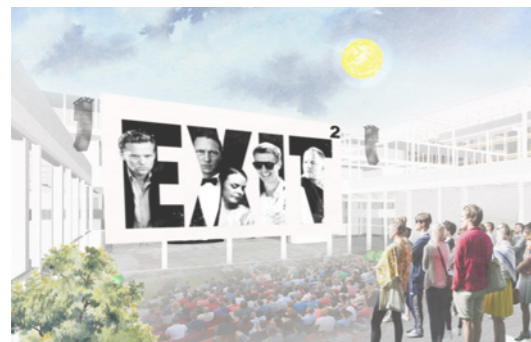
NRK sin produksjon spenner over hele døgnet – fra sending av Lørdagsrådet lørdag morgen, til innspilling av Nytt på Nytt med publikum torsdag ettermiddag, og livesending av Debatten med Fredrik Solvang og gjester som statsministeren og helsedirektøren etter Dagsrevyen 21. Denne bredden i døgnavtivityt gjør at NRK skiller seg fra aktiviteten til et alminnelig kontorbygg, som stort sett stenges ned i helger og etter klokken 17 på hverdager. Parkplasseringen gir NRK muligheten til innovativ bruk av omgivelsene i fremtidige produksjoner.



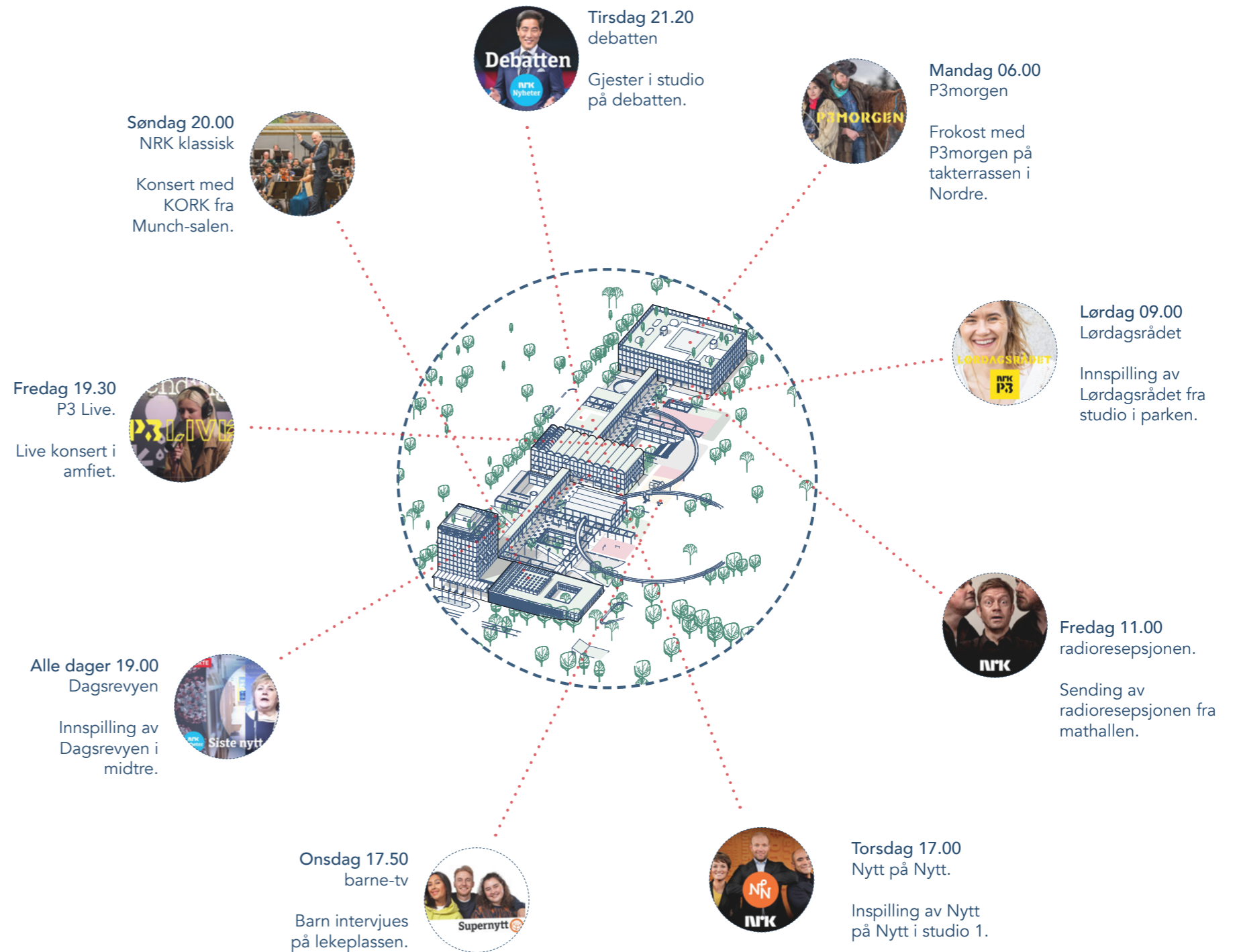
Intervjuer i NRK-parken



Live-show i parken



Premierevisning i amfiet

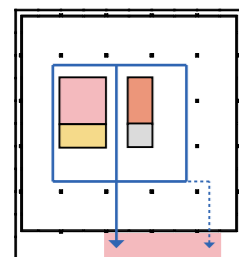




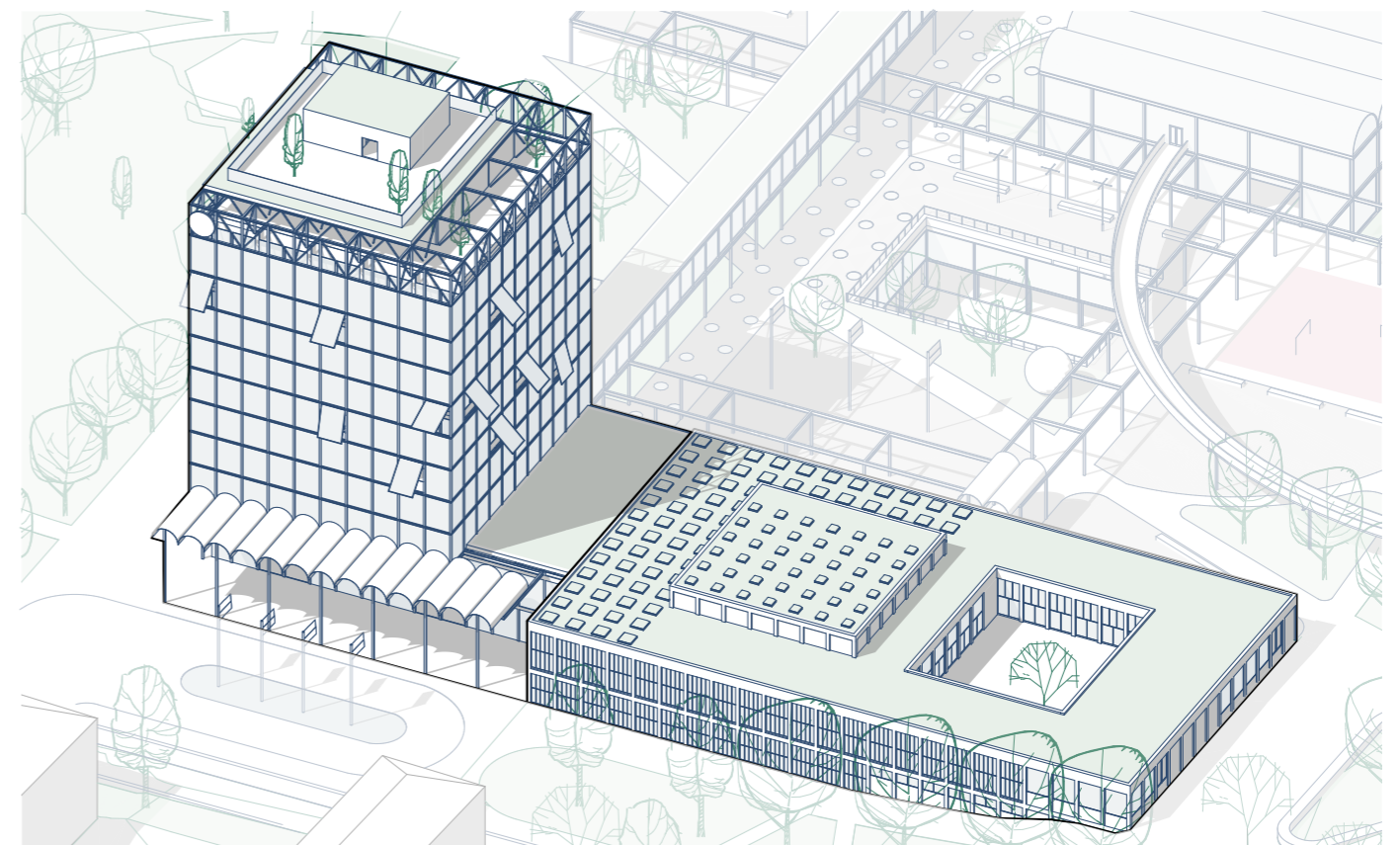
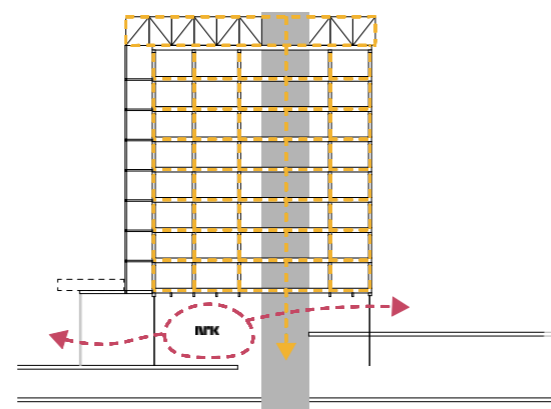
Søndre bygg

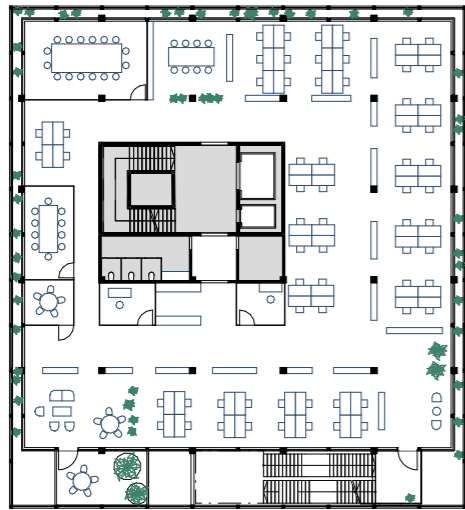
Søndre bygg er et punkthus i 10 etajser med en sentral kjerne og er koblet på det tidligere Munch-museet. Langs den sydlige fasaden er det doble sjiktet tre meter dypt og her plasseres en åpen, vertikal forbindelse. Planen er rasjonell og fleksibel for ulike varianter av kontorinnredning.

Punkthuset bæres av et romlig fagverk som er tilknyttet den sentrale kjernen. Fra dette fagverket henger søyler og bjelker i limtre som danner opplegget for massivtredekkene. Dette fører til en søylefri første etasje, der NRKs hovedresepsjon ligger. I 8. etasje er et dobbelthøyt, fleksibelt rom for TV-sendinger, styremøter eller annen representasjonsvirksomhet. Bygget avsluttes av en takterrasse med utsikt over byen og Oslofjorden.

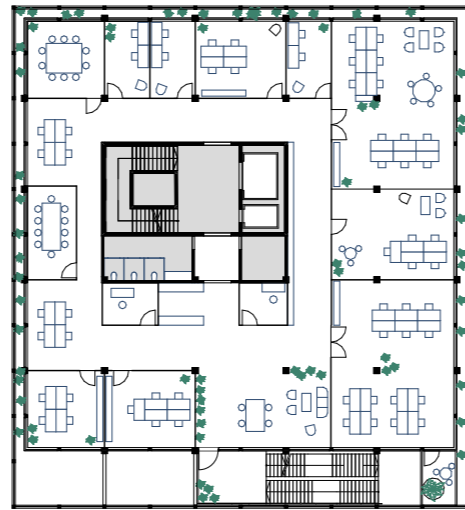


- trapp
- heis
- wc
- sirkulasjon

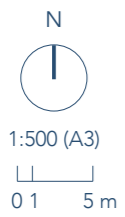
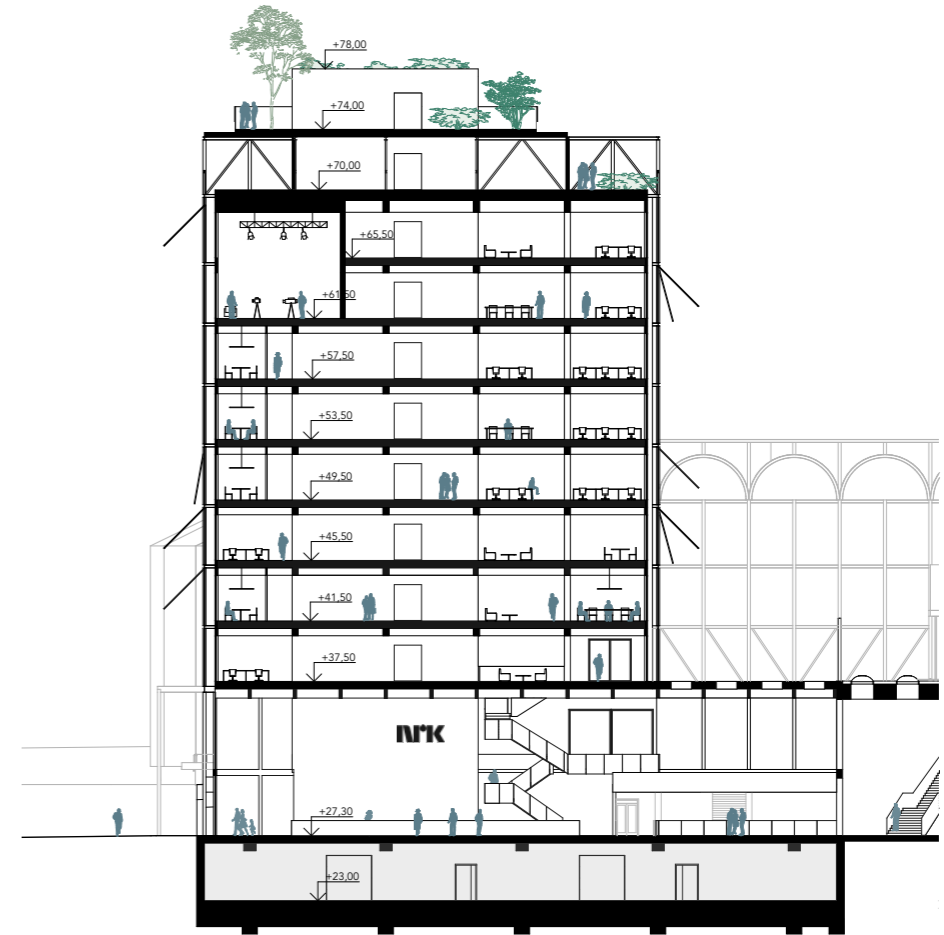




Møblering med åpent landskap



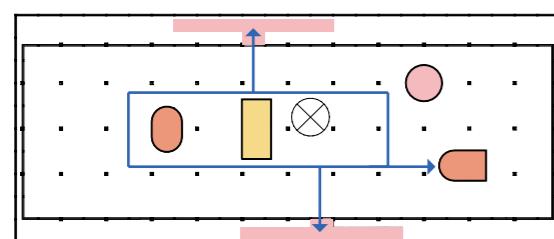
Møblering organisert som mindre stuer, der prosjektgrupper kan sitte samlet i et mindre landskap.



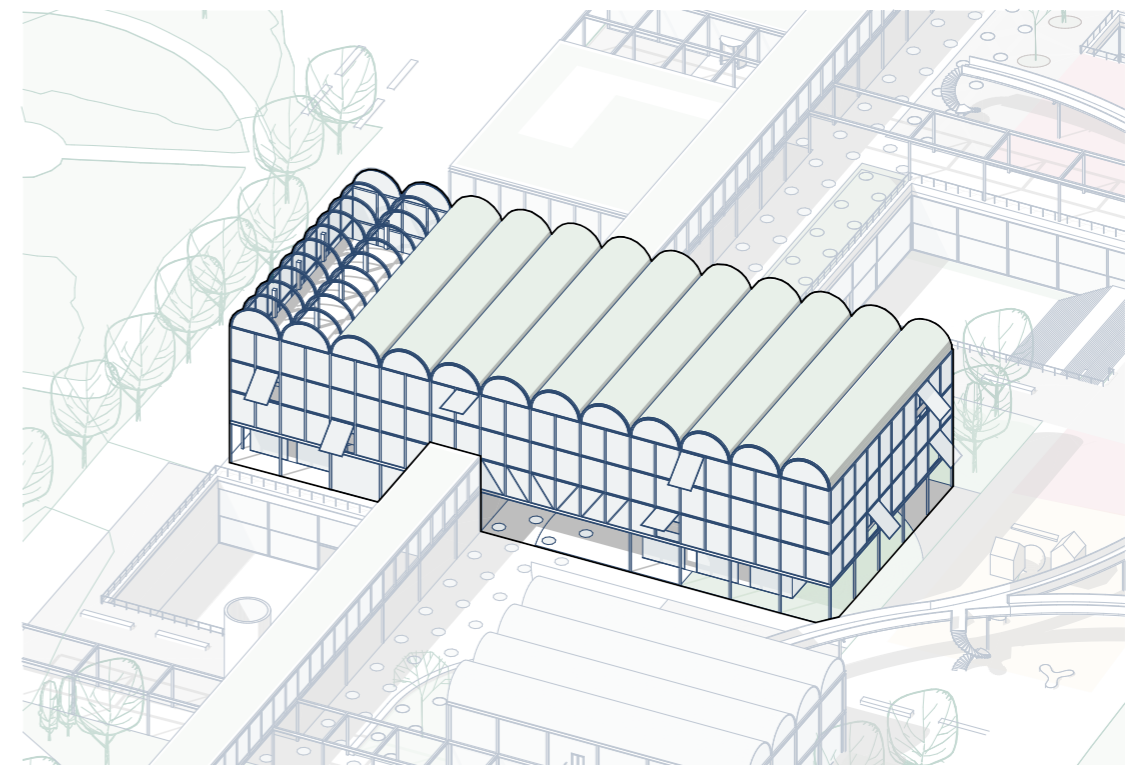


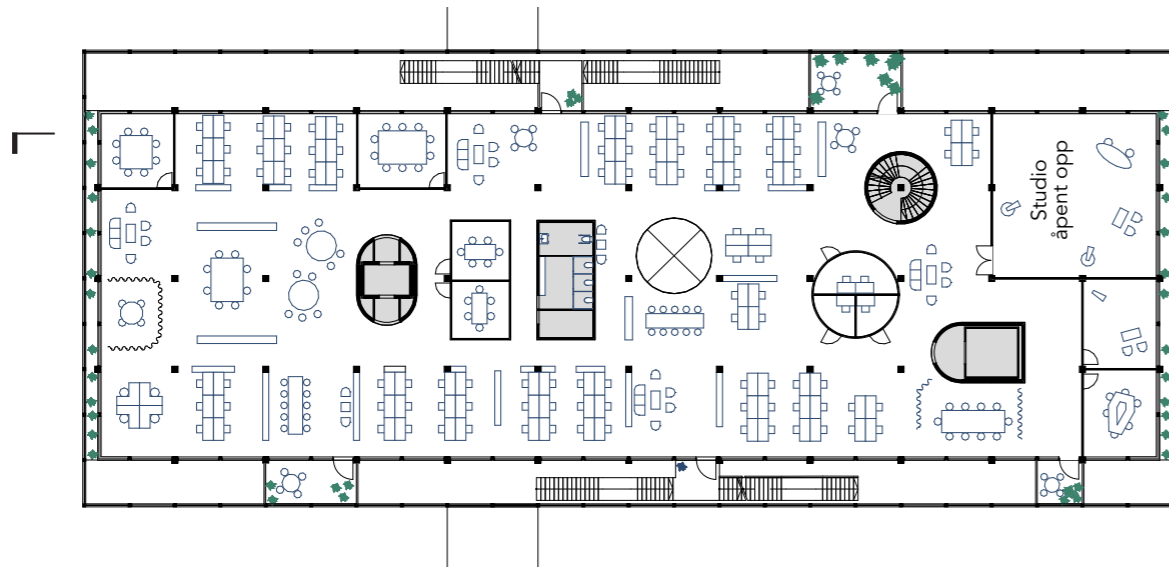
Midtre bygg

Midtre bygg er en langstrakt plan med sirkulasjon i det doble fasadesjiktet. Dette bidrar til å skape aktive fasader ut mot NRK-parken. Plankonseptet for dette bygget er en oppdeling av trapp, heis og toaletter som gir naturlig underdeling samtidig som det ivaretar fleksibilitet. Dette bidrar også til flere uformelle soner, med spontane møter i sirkulasjonsmønsteret. Bygget programmeres også med studioer for TV og radio/visual audio for Nyhetsavdelingen.

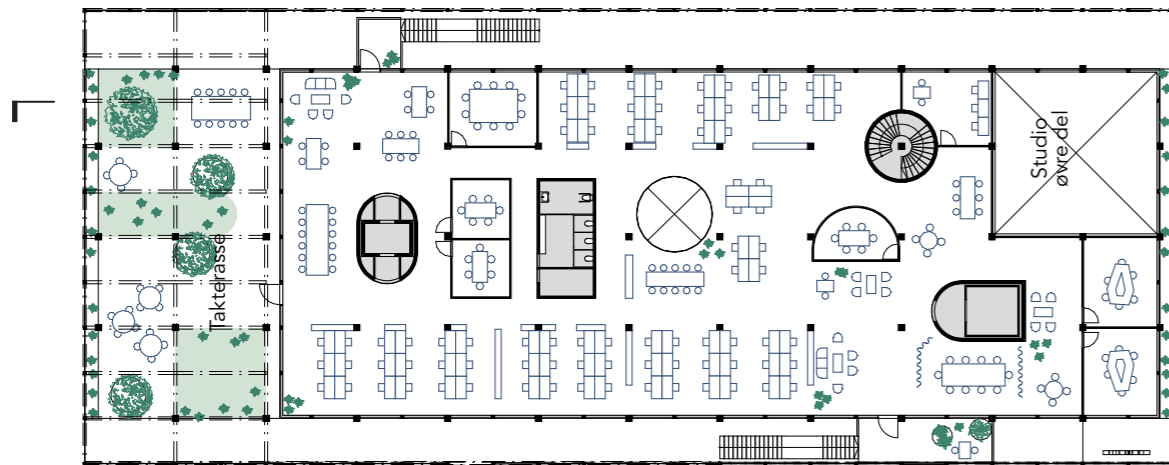


- trapp
- heis
- wc
- sirkulasjon

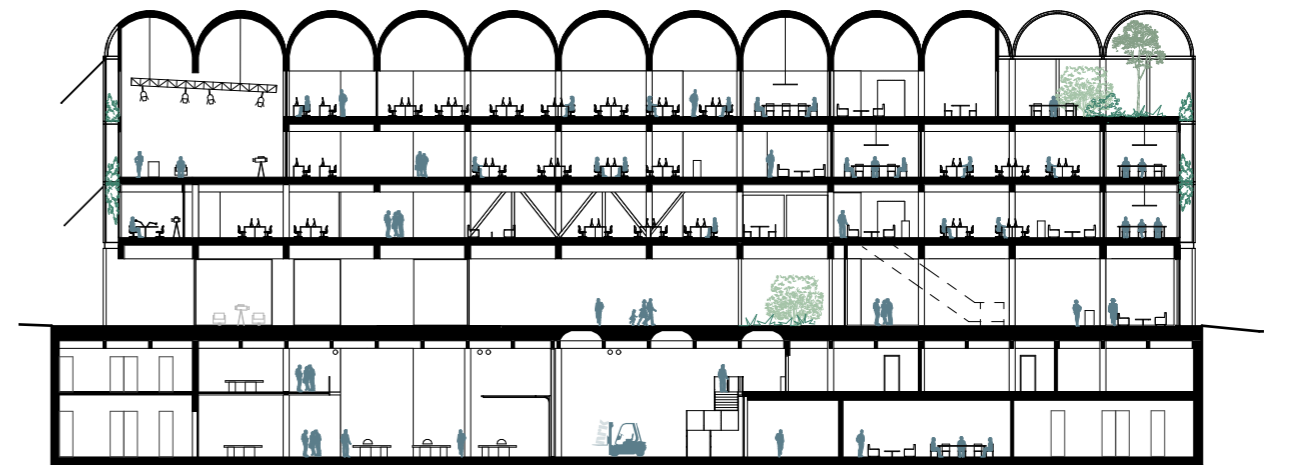
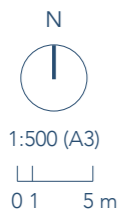




3. etasje



4. etasje



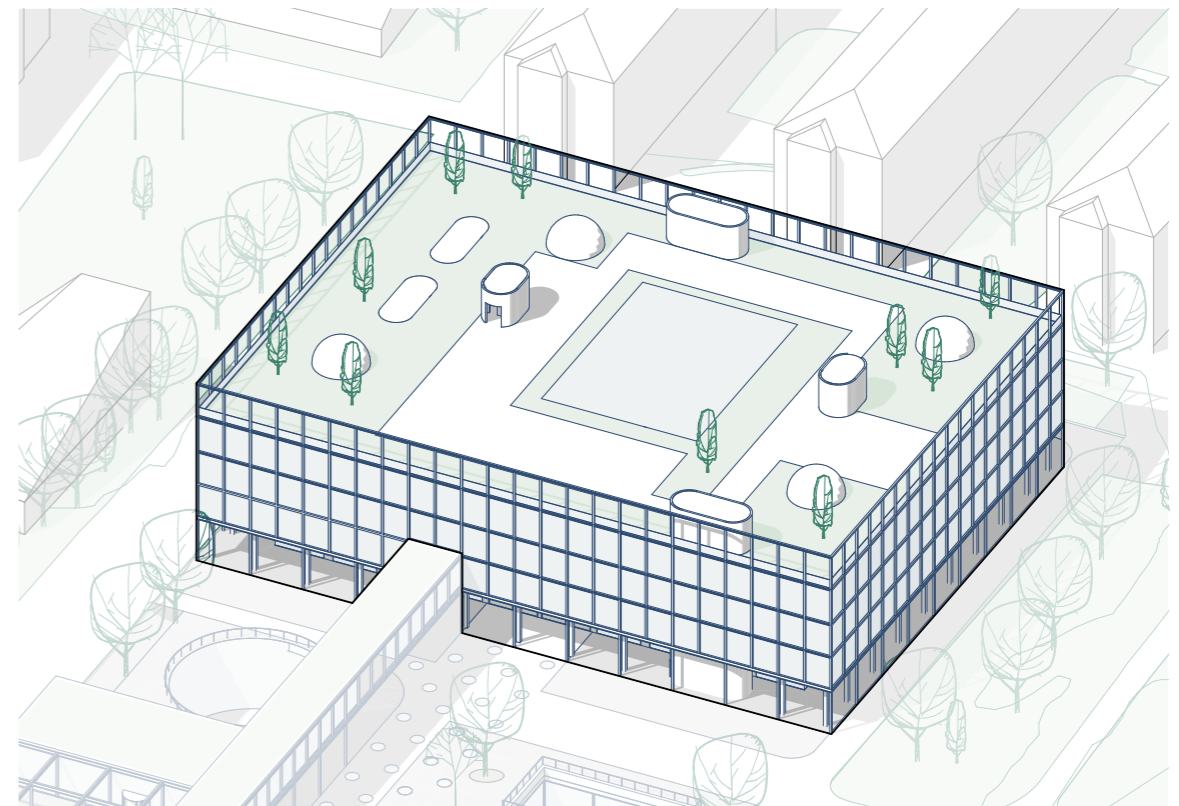
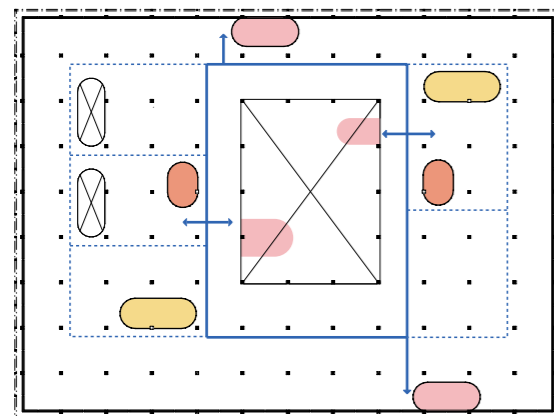


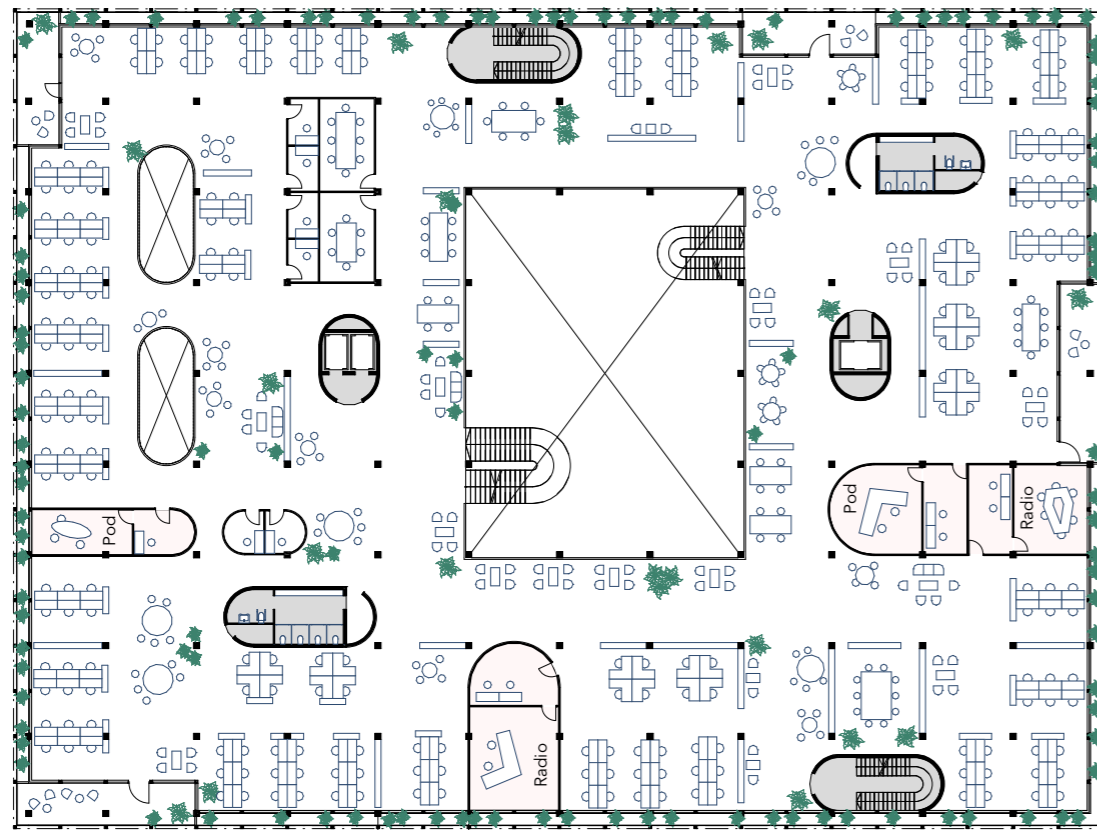
Nordre bygg

Nordre bygg har et sentralt atrium som forbindes med Produksjonsgaten i underetasjene. Også for Nordre bygg er plankonseptet spredning av trapp-, heis- og toalettkjerner.

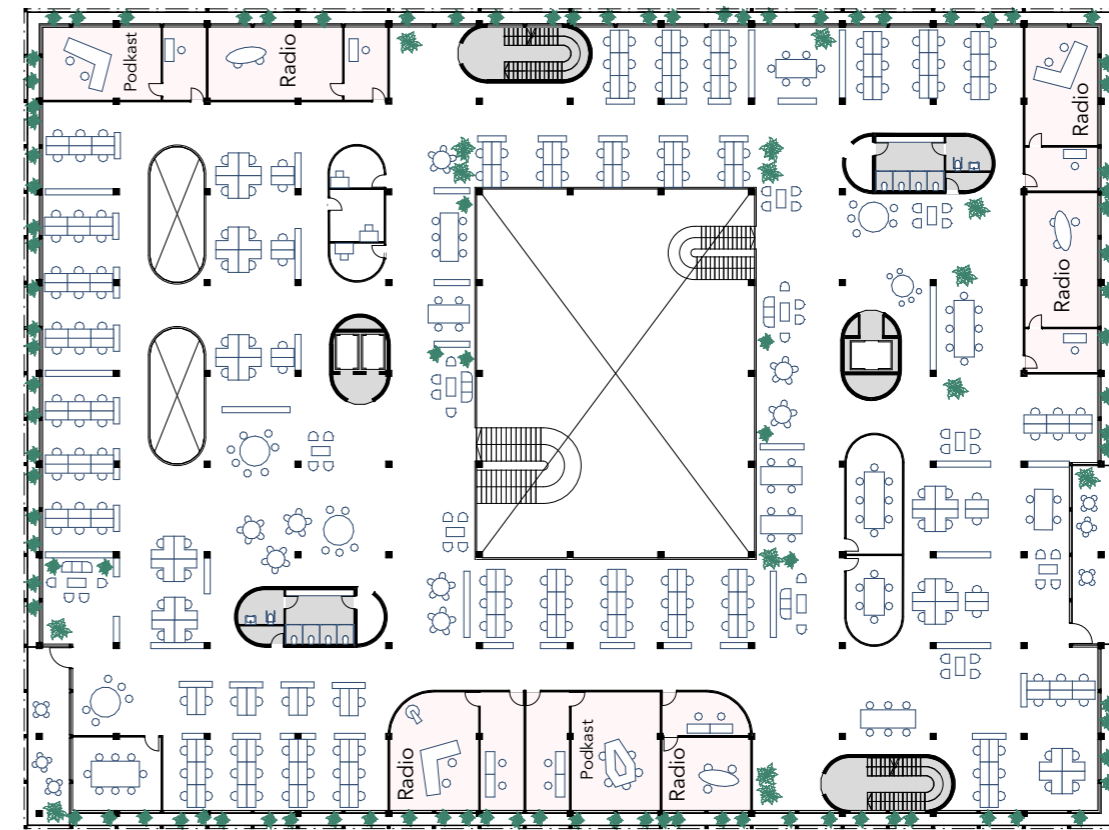
Den store, åpne planen gir rom for at store redaksjoner kan sitte i samme etasje som bidrar til samhandling på tvers av redaksjonene. Planens størrelse gir også god fleksibilitet ved behov for flere møterom eller flere lyd-studioer. De kreative miljøene som for eksempel radio-, podkast- og underholdningsredaksjonene sitter i dette bygget.

Grønne takflater skaper en attraktiv takterrasse, samtidig som det blandes med nødvendige tekniske parabolere og satellittmottakere.

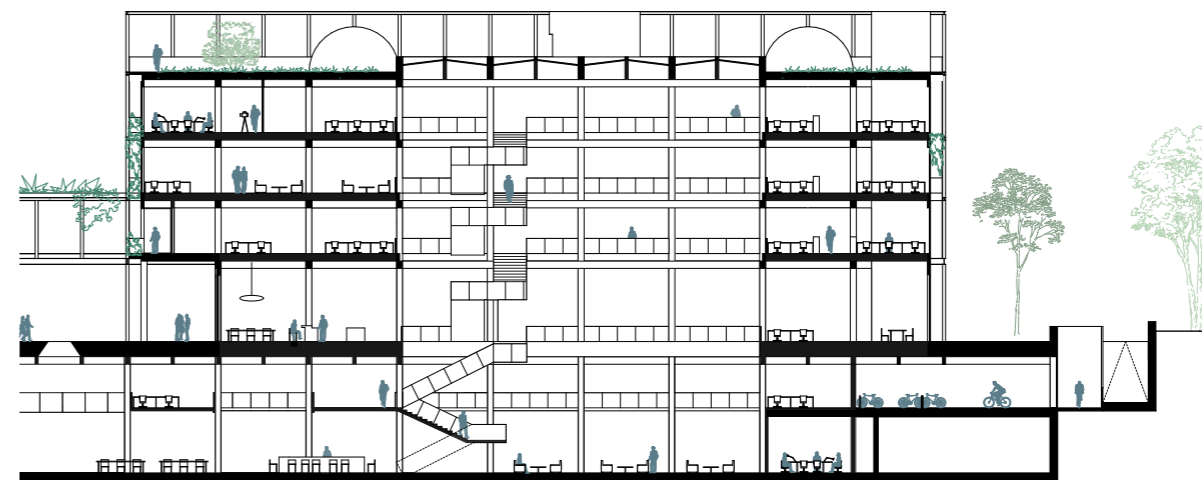
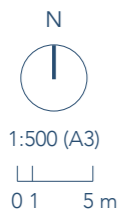




3. etasje. Eksempel med møblering der kjerner av studier og møterom deler inn i mindre stuer, der prosjektgrupper kan sitte samlet i et mindre landskap.



4. etasje. Møblering som åpent landskap



Konstruksjon

Byggene

De tre hovedbyggene har bæresystem i limtre med dekker i massivtre. Konstruksjonsgridet er 6x6m, noe som gir rasjonelle spenn. Bæresystemet er eksponert i interiøret.

Det ytre skallet

Det ytre skallet er et modulært, hvitlakkert stålgrid som bærer den ytre glassfasaden, samt de romdannende pergolaene, paviljongene i NRK-parken og broen i 2. etasje som forbinder de tre byggene. Det ytre skallet er et formdannende, identitetsskapende og samlende element i komposisjonen. Skallets hvitfarge bringer "Det hvite hus" på Marienlyst med seg til Tøyen.

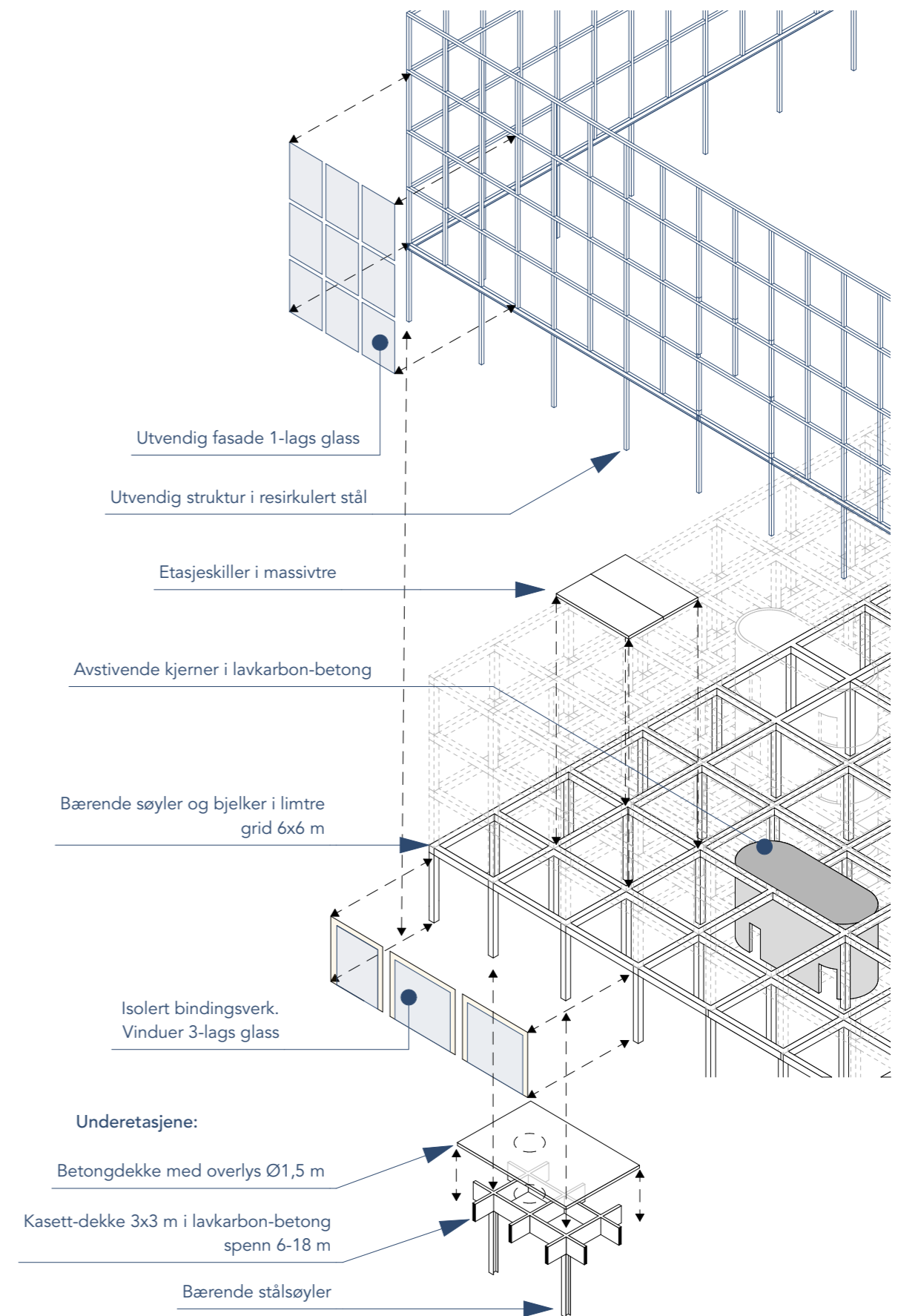
Dobbel fasade

Byggene har en dobbel fasade, der den indre fasaden i limtre er bærende for massivtre-dekkene. Sjøkket med dobbel fasade varierer fra 80 cm til 3 meter. Den doble fasaden har fire funksjoner:

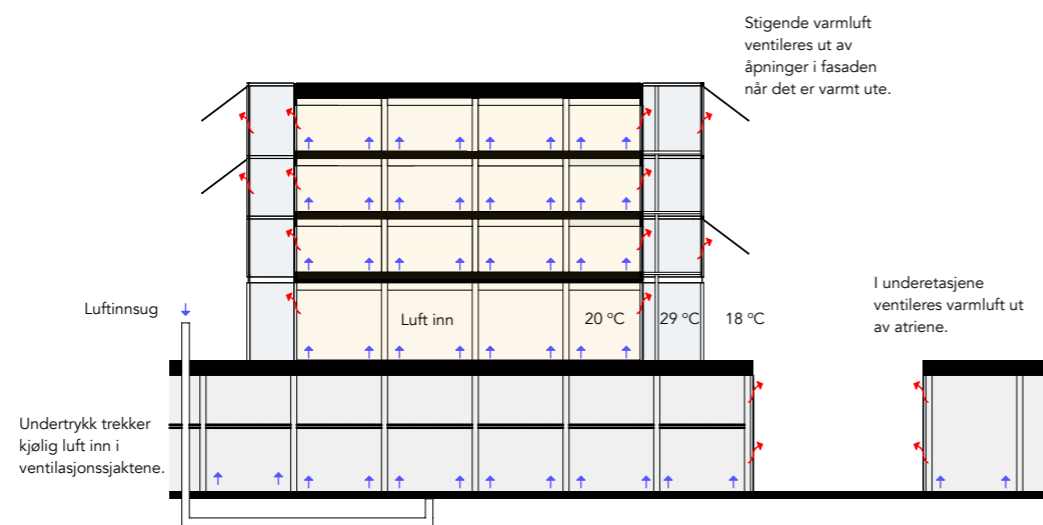
- Isolerende egenskaper for byggene.
- Naturlig utlufting fra den indre fasaden.
- Sone for balkonger, beplantning, sirkulasjon (søndre og midtre bygg), solskjerming og eksponeringskilt.
- Sikkerhetsfunksjon ved at det skapes en buffer mellom det offentlige og ansatte.

Sjøkket har dekker i gitterrister, som slipper den varme luften oppover, og samtidig sikrer kontakt på tvers av etasjene.

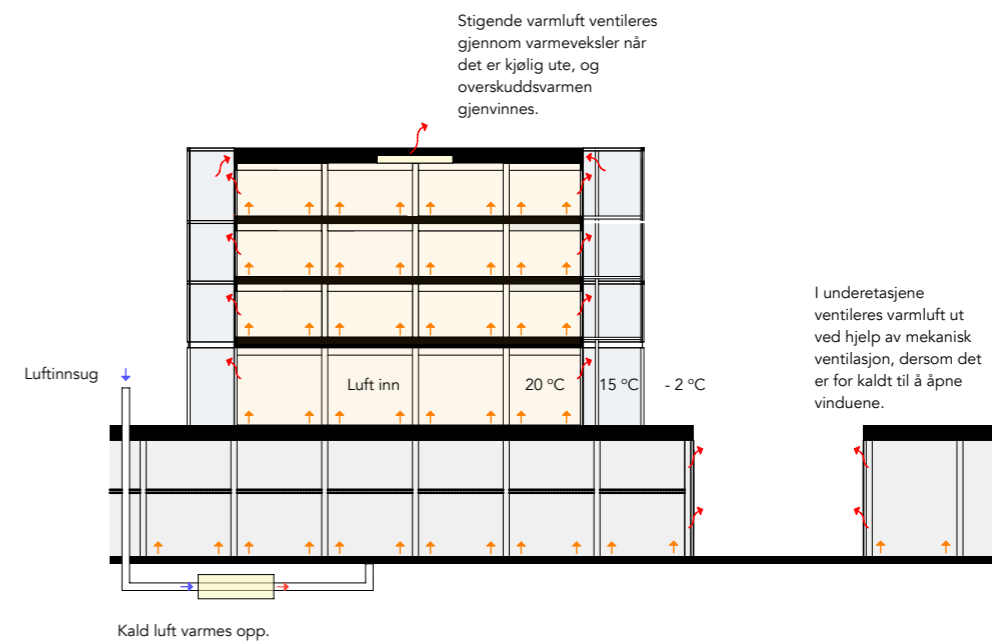
I det ytre fasadesjøkket kan man åpne store glassfelt for å sikre god gjennomlufting.



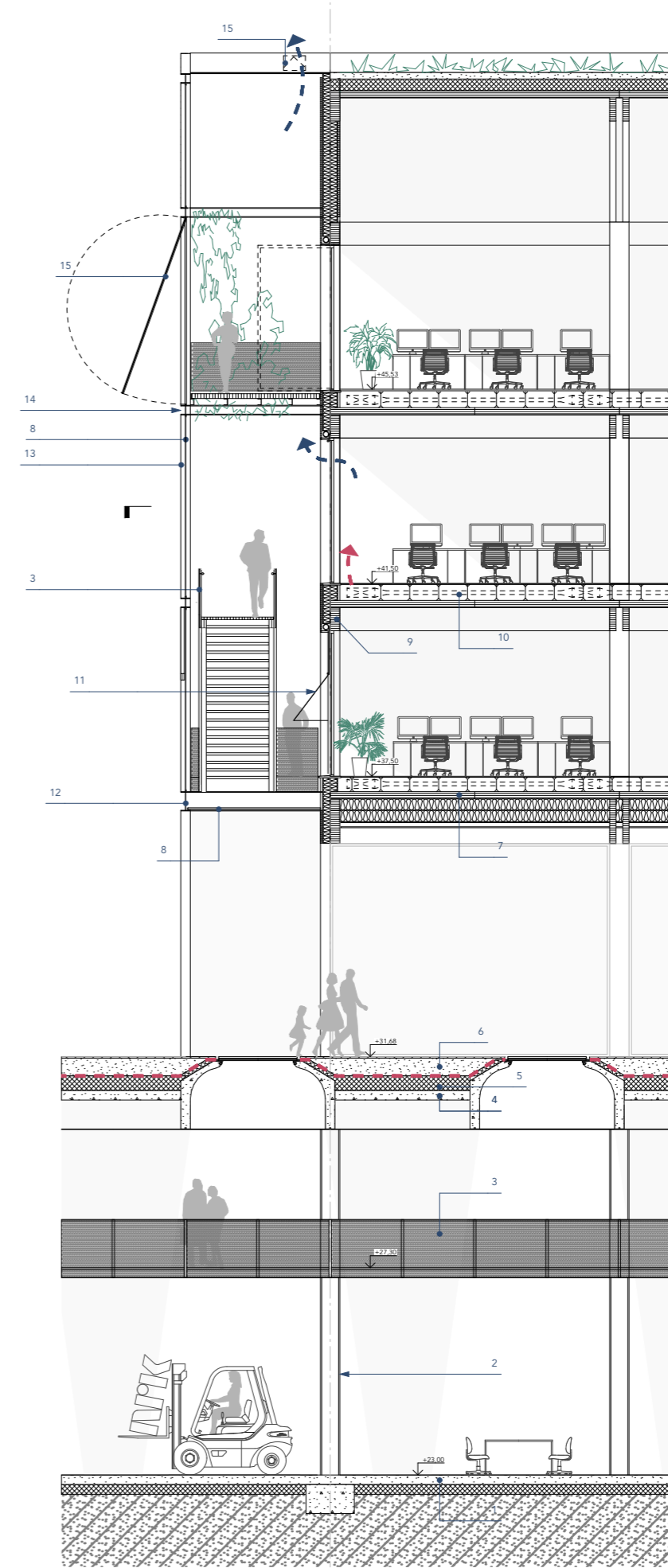
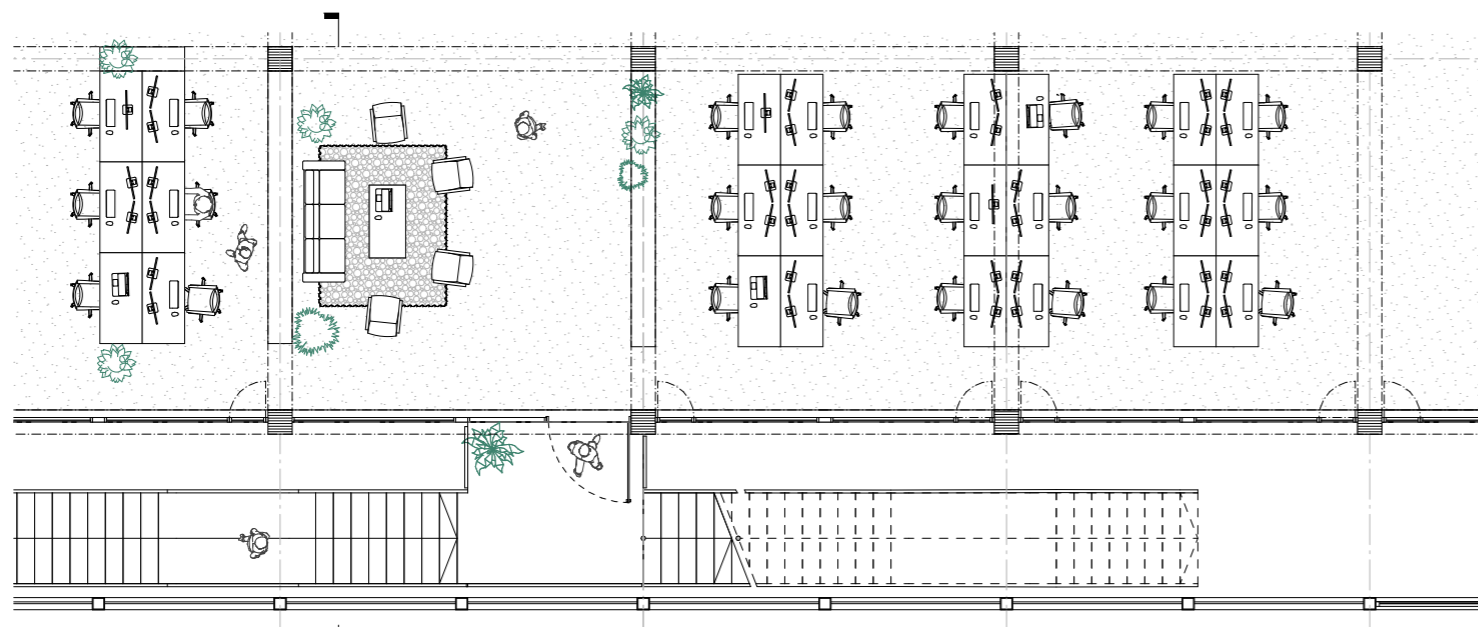
Naturlig ventilasjon basert på termisk oppdrift der undertrykk skapes av den stigende varmluften. Systemet forsterkes med mekanisk ventilasjon ved behov, for eksempel i spesielle rom som studioer.



Ventilasjonsprinsipp sommer



Ventilasjonsprinsipp vinter



1. Gulv på grunn betongdekke
2. Stålsøyle HEB-400
3. Rekkverk, hvitlakkert perforert stålplate
4. Betongdekke 200 mm
5. Isolasjon XPS 350 mm
6. Jord, grus, avretting, varierende tykkelse avhengig av beplantning / underlag
7. Massivtredekke, 150mm
8. Et-lags herdet glass
9. Limtrebjelke
10. Datagulv med tekniske føringer
11. Solskjerming
12. Stålbjelke IPE400
13. Stålsøyle 200x200
14. Stålbjelke HEB200
15. Åpningsfelt ytre fasadesjikt

