

Julie Willassen Urvik

# Aldersvennlig stedsutvikling

Masteroppgave i Fysisk planlegging

Veileder: Terje Skjeggedal

Juni 2022



Julie Willassen Urvik

# Aldersvennlig stedsutvikling

Masteroppgave i Fysisk planlegging  
Veileder: Terje Skjeggedal  
Juni 2022

Norges teknisk-naturvitenskapelige universitet  
Fakultet for arkitektur og design  
Institutt for arkitektur og planlegging





## Forord

Denne masteroppgaven er den avsluttende oppgaven ved masterstudiet i Fysisk planlegging ved Institutt for arkitektur og planlegging NTNU Gløshaugen i Trondheim. Masteroppgaven utgjør 30 studiepoeng. Oppgaven er gjennomført våren 2022. Forfatter av oppgaven er Julie Willassen Urvik. Oppgaven tar for seg aldersvennlig stedsutvikling i et bærekraftperspektiv. Da jeg startet på masterstudiet Fysisk planlegging utviklet jeg tidlig en interesse for hvordan planlegging av byer og tettsteder kan fremme folkehelse ved å tilrettelegge for større inkludering i vårt bygde miljø. Jeg ønsket å utforske disse perspektivene ved stedsutvikling gjennom å undersøke hvordan plassering og utforming av eldre og omsorgsboliger fremmer eller legger begrensninger på slik utvikling, og å se på hvilke faktorer som har betydning for større inkludering. Jeg er takknemlig for all hjelp jeg fikk fra min tidligere veileder professor Tor Medalen, som i tidlig fase viste stort engasjement for oppgaven og ga meg pågangsmot til å gå videre med ideene mine. Jeg ønsker også å rette en stor takk til professor Terje Skjeggedal som har gitt meg god veiledning og konstruktive tilbakemeldinger gjennom hele prosessen.

Julie Willassen Urvik

Trondheim, juni 2022



## Sammendrag

Det er faktum at det skjer en forskyvning i befolkningssammensetningen. Befolkningen blir stadig eldre. De sosioøkonomiske konsekvensene av denne forskyvningen, vil kunne bli store ettersom det blir færre omsorgspersoner per omsorgstrengende. Slik vil byrden på den offentlige eldreomsorgen bli større. Jeg har skrevet om aldersvennlig stedsutvikling fordi jeg ville undersøke i hvilken grad og på hvilke måter vi kan sørge for at de eldre i befolkningen holder seg friske lengre ved hjelp av fysisk planlegging. En frisk eldre befolkning vil være av stor betydning for samfunnsutviklingen fremover. Jeg har gjennom kvalitative undersøkelser sett på hvordan det kan tilrettelegges for eldrevennlige bomiljø, ved å undersøke ulike faktorer for trivsel og selvstendighet. Jeg har samtidig sett på hvordan det å integrere de eldre bedre gjennom stedsutvikling også kan medføre positive konsekvenser for byer og tettsteder i et bærekraftperspektiv. Slik kan man imøtekomme overordnede samfunns mål. Basert på funnene fra de kvalitative undersøkelsene av to boliger for eldre i Mosjøen, har jeg funnet flere faktorer som synes å være generelle og som beboerne poengterer som viktige for dem. Dersom man kunne inkludere de eldre bedre i bykjernen vil mange av kravene være oppfylt. Kravene handler om kort avstand til fasiliteter, lettere adgang til sosiale arenaer og god tilgang til grønnstruktur. Alle disse faktorene gir insitamenter for å bevege seg i lokalmiljøet og vil gi de eldre eierskap til dette. Dette vil i tillegg til å gi de eldre en bedre livskvalitet og bedre helse, ha gunstige ringvirkninger og bidra til å vitalisere sentrum av byer og tettsteder.





## Innholdsfortegnelse

Forord .....	1
Sammendrag .....	III
Figurliste.....	VI
1.0 Innledning .....	1
1.1 Bakgrunn .....	1
1.2 Formål og problemstilling .....	5
1.3 Oppgavens oppbygging .....	7
2.0 Teoretiske perspektiver .....	8
2.1 Stedsutvikling .....	8
2.1.1 Eldre og stedsutvikling .....	10
2.1.2 Estetiske kvaliteter i det bygde miljø .....	15
2.1.3 Byroms- og gateutforming .....	20
2.1.4 Demokratisk byutvikling .....	24
3.0 Metode for datainnsamling.....	28
3.1 Kvalitativ metode .....	28
3.2 Case studie.....	29
3.3 Dybdeintervju .....	30
3.4 Litteraturstudie .....	32
3.5 Dokumentanalyse .....	34
3.6 Reliabilitet og validitet .....	34
3.7 Begrensninger.....	36
4.0 Caseområde .....	38
4.1 Mosjøen- byen midt i Norge .....	39
4.2 Mosjøen får sin første byplan .....	41
4.3 Enhetene .....	44
4.4 Kommunens satsningsområder for aldersvennlig utvikling .....	49
5.0. Analyse og resultat .....	51
5.1 Faktorer som fremmer selvstendighet og tilfredshet .....	53
5.2 Mulighetsstudie for etablering av nye eldre- og omsorgsboliger .....	58
5.3 Verdier og synergieffekt.....	67
6.0. Konklusjon .....	73
Litteraturliste .....	78

## Figurliste

- Figur 1.1.0: Den Vitruviske mann, Leonardo Da Vinci  
Figur 1.1.1, 1.1.2, 1.1.3 & 1.1.4: (Juan Tur, 2018)  
Figur 1.1.5: (Gregorio, 2016)  
Figur 1.1.6: Lokasjon, Mosjøen (Egenprodusert i ArcGis Pro)  
Figur 1.1.7: Sjøgata (Egenprodusert i ArcGis Pro)  
Figur 1.1.8: Byparken (Foto hentet fra Vefsn.kommune.no)  
Figur 1.1.9: Parkgater (Egenprodusert i ArcGis Pro)  
Figur 1.2.0: Illustrasjon av planen slik den ble gjengitt i Helgelands Tidende høsten 1924 (Hentet fra Wikipedia)  
Figur 1.2.1: Plassering Skjervengan bo- & servicesenter (Egenprodusert i ArcGis Pro)  
Figur 1.2.2: Illustrasjon av omsorgsboliger på Skjervengan av Fortus Omsorg Mosjøen AS  
Figur 1.2.3 & 1.2.4: Fasade og uteområde Skjervengan bo- & servicesenter (Egne foto)  
Figur 1.2.5 og 1.2.6: Hagen borettslag fasade og parkområde (Egne foto)  
Figur 1.2.7: Plassering Hagen borettslag og fasiliteter (Egenprodusert i ArcGis Pro)  
Figur 1.2.8: Tilrettelagte turløyper og sitteplasser (Egenprodusert i ArcGis Pro)  
Figur 1.2.9: Illustrasjon av omsorgsboliger på torget i Mosjøen (Fra kommunikasjon med Tore Larsen)  
Figur 1.3.0: Tabell over beboere (Egenprodusert i Word)  
Figur 1.3.1: Bilde av Fearnleys gate (Eget foto)  
Figur 1.3.2: Viktige byrom i Mosjøen (Egenprodusert i ArcGis Pro)  
Figur 1.3.3: Fokusområde og fasiliteter (Egenprodusert i ArcGis Pro)  
Figur 1.3.4: Viser hvordan åpning av kvartalet vil bidra til bedre sammenheng (Egenprodusert i ArcGis Pro)  
Figur 1.3.5: Skolekvartalet åpnet (Egenprodusert i ArcGis Pro)  
Figur 1.3.6 & 1.3.7: Etablering av eldreboliger og grønnsstruktur (Egenprodusert i ArcGis Pro)  
Figur 1.3.8 & 1.3.9: Illustrasjon over funksjonsblandet område (Egenprodusert i ArcGis Pro)  
Figur 1.4.0: Kart over brutte hjørner i sentrum (Egenprodusert i ArcGis Pro)  
Figur 1.4.1: Kart over viktige byrom i Mosjøen sentrum (Egenprodusert i ArcGis Pro)  
Figur 1.4.2 & 1.4.3: Illustrasjon over mulig etablering av miljøgate/shared space (Egenprodusert i SketchUp)  
Figur 1.4.4: Illustrasjon over tenkt boligområde for eldre i bykjernen (Egenprodusert i ArcGisPro)

## 1.0 Innledning

I planleggingen av den fysiske utforming av våre byer og tettsteder, bør det være sterke insentiver for å legge til rette slik at ingen grupper av befolkningen blir ekskludert fra normalt hverdagsliv med de sosioøkonomiske konsekvensene dette kan få. I denne oppgaven har jeg sett på de muligheter man har for å skape et samfunn som inkluderer grupper med spesielle behov i mye større grad enn i dag. Jeg har sett på hvordan man ved hjelp av byplanlegging kan tilrettelegge for byer som bedre ivaretar de eldste i vårt samfunn, for i større grad integrere og inkludere denne gruppen i hverdagslivet og bylivet. Jeg har også sett på hvordan aldersvennlig stedsutvikling vil kunne fungere som et springbrett for å oppnå flere samfunns mål innen planlegging av våre fysiske omgivelser.

### 1.1 Bakgrunn

Den norske befolkningen blir stadig eldre. Folk lever lengre og lever stadig mer aktive liv. Det er satt som et overordnet mål at eldre skal bo lengre i egne hjem og leve så uavhengig av andres hjelp som mulig. Den eldre delen av befolkningen har på lik linje med alle andre befolkningsgrupper, krav på gode botilbud hvor de kan leve mest mulig aktive og sosiale liv. I stortingsmeldingen «Leve hele livet» (2018) presiseres dette tydelig:

*«Planlegging av infrastruktur i kommunene bør legge til rette for integrerte løsninger som fremmer fellesskap mellom generasjonene. Ikke minst gjelder dette utbygging av nye boligområder, der nye seniorboliger og omsorgsboliger bygges.»*(Regjeringen, 2017-2018).

Det er et overordnet mål at det skal rettes fokus mot å skape et mer aldersvennlig samfunn, hvor eldre kan være en del av fellesskapet, dette skal også gjøres som en del av planleggingen av byer og tettsteder (Regjeringen, 2017-2018). I stortingsmelding 25 om fremtidens omsorgsutfordringer, pekes det nettopp på at man innen eldreomsorgen tilrettelegger for dårlig for Eldres mulighet til å oppleve blant annet kultur, matglede, sosialt samvær og andre opplevelser som bør tilhøre et normalt dagligliv (Stortinget, 2005/2006).

Målsettingen er tydelig på dette feltet. Likevel ser vi at det fremdeles bygges omsorgs- og eldreboliger utenfor sentrum av byene, ofte med dårlig tilgjengelighet til ulike fasiliteter, noe som gjør mobilitet og deltakelse i samfunnet vanskelig for en av våre mest sårbare grupper. I dag vet vi at sosial isolasjon kan føre til dårlig livskvalitet og økt dødelighet, samt større risiko for å utvikle demens (Ashwin A. Kotwal MD, 2021). Det å plassere omsorgsboliger hvor mennesker med nedsatt funksjonsevne og muligens med svake sosiale nettverk, utenfor sentrum av byene, vil gjerne medføre økt sosial isolasjon. Dette kan igjen reflekteres negativt i psykisk og fysisk helse og dermed føre til store sosioøkonomiske konsekvenser. Den sosioøkonomiske verdien av en frisk eldre befolkning som slipper sykehusinnleggelse og pleie, vil være av stor betydning fremover da det estimeres at antallet personer over 80 år vil mer enn doubles innen 2040 (Folkehelseinstituttet, 2018).

*Familieomsorgskoeffisienten* kommer her inn som et viktig begrep som særlig vil gjøre seg gjeldende fra år 2025. Familieomsorgskoeffisienten definerer antall mulige omsorgsgivere innad i familien i forhold til antallet omsorgstrengende eldre. Denne funksjonen fra familiemedlemmer har fram til senere tid i stor grad lettet samfunnsbyrden ved nedsatt funksjonsevne hos eldre. I en rapport fra SSB konkluderes det med at det er lite sannsynlig at dette forholdet holder seg uendret fremover (Uberg). Etter hvert som forholdet mellom mulige omsorgsgivere og antall omsorgstrengende eldre blir forskjøvet vil samfunnsbyrden bli større. I et folkehelseperspektiv vil aktivitetsfremmende tiltak for eldre derfor være svært avgjørende, både i utforming av eldrevennlige byer og boliger ettersom det er en nær sammenheng mellom menneskers boforhold og generelle helse og tilfredshet (Lisanne Bergefurt et al., 2019).

Vi har i mange år satt et stort søkelys på *universell utforming* av bygg. Dette prinsippet legger vekt på at bygninger skal være inkluderende og funksjonelle for alle mennesker, også for mennesker med ulike former av funksjonsnedsettelse. Det er lett å se for seg at universell utforming kun handler om lett framkommelighet for rullestolbrukere, men universelt utformede og aldersvennlige byer tar også hensyn til elementer som vil virke som hinder på mobilitet og framkommelighet for sårbare grupper i befolkningen. Dette kan omfatte en rekke forhold. Det kan være områder av byen som oppleves som utrygge på grunn av dårlig belysning, avvisende strukturer og dårlig tilgjengelighet, som brukere vegrer seg for å benytte seg av. Funksjonenes *plassering* og nærhet til brukerne blir et svært viktig moment i denne sammenheng.

Dersom eldreboliger plasseres utenfor sentrum av byene med dårlig tilgjengelighet til butikker og andre møtesteder, vil dette også kunne påvirke dagliglivet i negativ retning. Det vil kanskje være færre insitamenter for å relatere seg til lokalmiljøet, noe som igjen kan påvirke aktivitetsnivået og aktivitetsradius. Områder som preges av dårlig belysning og avvisende strukturer vil kunne fungere som barriere for aktivitet og ferdsel ettersom de kan oppfattes som utrygge. Disse faktorene må særlig tas i betraktning når man etablerer nærmiljø for sårbare grupper i befolkningen. Med vissheten om at den norske befolkningen stadig blir eldre må vi flytte blikket fra universelt utformede bygninger til større områder. Søkelyset må settes på en inkluderende *områdeutvikling* som fungerer like godt for eldre og unge, både med og uten funksjonsnedsettelse.

Som Latours sa det «*De fysiske omgivelsene danner script som virker ulikt på ulike mennesker*» (Latour, 2005). I dette ligger blant annet at planleggere og utbyggere som skal legge til rette for fremtidig byutvikling har et stort ansvar i å legge til rette for at byene og tettstedene skal fungere på best mulig måte for alle mennesker, ut fra deres ulike behov. Man har muligheten til å påvirke folks hverdagsliv og aktivitetshorisont ved hjelp av plasseringen av ulike funksjoner og boliger i byene og tettstedene.

Man har som sagt lenge vært opptatt av å tilrettelegge for en stadig eldre befolkning og det kanskje mest omfattende arbeidet for å fremme den ønskede utviklingen er gjort av Verdens helseorganisasjon som igangsatte prosjektet «Age Friendly Cities» (AFC) i 2005 – et rammeverk som har fått global tilslutning. Forløperen for dette rammeverket var programmet «Healthy Cities» fra 1986 (Høyland & Feragen, 2018). Dette rammeverket har undersøkt aspekter som omhandler uteområder og bygninger, transport, bolig, sosial deltakelse, respekt og inkludering, sivil deltakelse og ansettelse, og helse- og samfunnstjenester og hvordan disse innvirker på menneskers liv. Rammeverket er det eneste rammeverket for aldersvennlig byutvikling som har fått internasjonal tilslutning. Rammeverket har likevel fått kritikk for å være for generelt og ikke ta i betraktning forskjeller i de ulike byer og tettsteder, og dermed for å angripe tema fra makro-perspektiv. Byen ses da på i sin helhet uten å sette søkelys på de ulike områdene som trenger vitalisering. Byens forskjellige funksjoner behandles i liten grad individuelt. Dette gjør rammeverket lite tilpasningsdyktig (Phillips & Walford, 2021).

Måten vi som samfunn har vurdert og tenkt rundt funksjonsnedsettelse har endret seg. Det har også oppstått en radikal endring i måten vi tenker rundt planlegging av aldersvennlige byer. Tilrettelegging for mennesker med nedsatt førlighet og eller funksjonsnedsettelse har siden 1990 årene fått mye større oppmerksomhet. «Gap-Modellen» mener det oppstår et «gap» mellom personer med funksjonsnedsettelse og omgivelsene, grunnet et misforhold mellom personens ferdigheter og de krav omgivelsene stiller. Dette ble også den dominerende modellen for å forstå dikotomien mellom personer med funksjonsnedsettelse og omgivelsene. Dermed forstås funksjonsnedsettelse som et *relasjonelt* problem, hvor den funksjonshemmede opplevde vanskeligheter oppstår i *møtet* med omgivelsene, og ikke er en egenskap ved selve individet. Denne modellen er selve grunnlaget for universell utforming (Høyland & Feragen, 2018). I lys av dette blir planlegging enda mer avgjørende for at mennesker med funksjonsnedsettelse skal kunne delta i samfunnet på lik linje med andre. Det vil da være de bygde omgivelsenes materialitet som *skaper* funksjonsnedsettelse ved å være utfordrende eller skape hinder for mennesker med funksjonsnedsettelse.

Man kan si at det å tilrettelegge for inkluderende tettsteder ikke bare vil handle om å fjerne barrierer som gjør fremkommelighet vanskelig, men også å tilrettelegge for at omgivelsene legger opp til et hverdagsliv med fokus på livskvalitet og folkehelse (Høyland & Feragen, 2018). Dette kan gjøres på mange forskjellige måter og jeg vil i denne oppgaven presentere flere av disse styrkende faktorene.

## 1.2 Formål og problemstilling

I denne oppgaven har jeg konsentrert oppmerksomheten mot eldre som gruppe for å se på utfordringer og muligheter ved å utforme våre bygde miljø bedre for denne gruppen. Dette er som vi har sett et svært aktuelt tema som er satt stadig mer i fokus de seneste årene. Gjennom studieløpet fysisk planlegging ved NTNU i Trondheim utviklet jeg tidlig en interesse for hvordan planlegging av byer og tettsteder kan påvirke folkehelse og være et element for å fremme sosial bærekraft. Det vil derfor være nyttig å studere i hvilken grad planlegging har effekt på folkehelsen og spesielt på de sårbare grupper i befolkningen. Slik kan man også undersøke hvordan man i større grad kan aktivisere flere grupper i befolkningen og i tillegg skape et aktivt og mangfoldig sentrum i byer og tettsteder. Vi vet hvor viktig det er å tilrettelegge for at eldre kan leve lengre og mer selvstendige liv tatt i betraktning en forventet økning av andelen eldre i befolkningen. Jeg ønsket derfor å undersøke hvordan boligene, samt deres plassering og utforming påvirker beboernes hverdag. Om de fremmer tilknytning til lokalsamfunnet eller tvert imot fungerer som barriere som hindrer tilknytning til lokalsamfunnet.

For å undersøke disse aspektene ved byplanlegging har jeg foretatt kvalitative undersøkelser i forhold til plassering og utforming av eldre- og omsorgsboliger, og hvordan dette påvirker beboernes fysiske og psykiske helse. Jeg har i tillegg ønsket å undersøke hvordan inkluderende byplanlegging kan være med på å revitalisere bysentra, ved å tilføre grupper som vil tilbringe dagtid i disse områdene. Jeg har sett på om dette kan medføre revitalisering av byer og tettsteder, og hvordan det å innføre grupper av eldre vil ha innvirkning på utvikling av sentra.

Jeg har derfor undersøkt hvordan boenhetene fungerer i den hensikt å tilrettelegge for beboernes mulighet for å leve et aktivt og sosialt liv. I denne hensikt undersøker jeg i hvor stor grad sosiale møteplasser og grøntområder blir brukt, men også hvordan boligenes plassering og lokalisering tilrettelegger eller skaper hinder for en aktiv og sosial livsførsel. Målet med denne oppgaven er ikke å undersøke boenhetene i seg selv, men å kunne bruke deres plassering og utforming som eksempler på god og mindre god utvikling, og dermed kunne si noe generelt om eldrevennlig byutvikling.



Jeg har formulert følgende overordnede problemstilling:

*På hvilke måter kan planlegging av boliger for eldre være med på å skape god aldersvennlig stedsutvikling?*

For å svare på problemstillingen vil følgende forskningsspørsmål undersøkes:

- 1. Hvordan kan plassering og utforming av eldreboliger tilrettelegge for muligheten til å leve selvstendige og aktive liv?*
- 2. Hvilke faktorer ved boligene fremmer selvstendighet og tilfredshet blant beboerne? Og hvilke faktorer virker hemmende på en selvstendig og aktiv livsførsel?*
- 3. Hvordan kan stedsutvikling føre oss i en mer eldrevennlig retning, samtidig som man oppnår flere bærekraftsmål?*

Forskningsspørsmålene setter søkelys på hvilke faktorer ved boligene som fremmer *selvstendighet* og *tilfredshet* blant beboerne og i hvilken grad det er tilrettelagt for at beboerne kan leve så aktive og selvstendige liv som mulig. Med *selvstendighet* og *tilfredshet* mener jeg i hvor stor grad beboerne er i stand til å utføre sine daglige gjøremål tatt i betraktning deres funksjonsevne. Med *tilfredshet* mener jeg i hvor stor grad beboerne identifiserer seg med stedet de bor på og om det er tilrettelagt for at beboerne kan ha uformelle sosiale sammenkomster. Faktorer som påvirker dette kan være gode uteområder og samlingssteder som kan fungere som sosiale arenaer, eller grønnstruktur som sikrer nærhet til natur og planteliv. Andre faktorer kan være god tilgjengeligheten til ulike fasiliteter i nærområdet.

### 1.3 Oppgavens oppbygging

I kapittel to vil jeg ta for meg teori og forskning rundt tema aldersvennlig by og tettstedsutvikling, og hvordan tettsteder og byer kan utvikles på en mer aldersvennlig måte. Dette for å undersøke hvilke faktorer som spiller inn for at eldre kan trives og leve aktive liv så lenge som mulig, men også hvordan planlegging legger føringer for en demokratisk utvikling hvor alle innbyggere kan delta i byens liv. Dette blir bakgrunnen for de videre undersøkelsene og intervjuene som er gjennomført ved hjelp av kvalitative metoder. Jeg kommer så til å gjennomgå hvilke metoder som er benyttet i denne undersøkelsen, som utgangspunkt for å frembringe datagrunnlaget. Til sist vil jeg basert på funn og betraktninger som har kommet frem i løpet av intervjuene, komme med forslag til hvordan planleggingen kan føres i en mer eldrevennlig retning for fremtiden samtidig som man oppnår flere bærekraftsmål. Her ser jeg på alternative løsninger for nye omsorgsboliger i kommunen ved å definere et område for etablering av boliger. Jeg vil også se på hvordan revitalisering av en sentrumsnær og sentral gate kan sammenkoble viktige byrom og være med på å skape liv i sentrum av Mosjøen. Dette tilnærmer jeg meg via illustrasjoner utført i programmet Arc Gis Pro og SketchUp. Deretter vil jeg drøfte problemstillingen og ta for meg de ulike forskningsspørsmålene som ble fremmet i oppgavens innledende del. Avslutningsvis vil jeg forsøke å trekke noen generelle konklusjoner ut fra de undersøkelsene jeg har foretatt gjennom denne oppgaven.

## 2.0 Teoretiske perspektiver

I denne delen vil jeg presentere teori som vil være viktige utgangspunkt for videre arbeid i denne undersøkelsen. Jeg har fokusert på teori som omhandler hvordan man kan utforme våre bygde omgivelser på best mulig måte for å inkludere flest mulig befolkningsgrupper til å ta aktiv del av våre offentlige rom. Dette blant annet gjennom inkluderende grønnstruktur og utforming av gaterom. Teorien omhandler i tillegg hvordan man kan tilrettelegge for at den eldre befolkningen skal opprettholde god helse ved en fysisk aktiv livsstil som følge av planleggingen og en bærekraftig stedsutvikling.

I denne delen av oppgaven ønsker jeg å trekke frem og muligens svare på forskningsspørsmålet som handlet om *hvordan plassering og utforming av eldreboliger kan tilrettelegge for muligheten til å leve selvstendige og aktive liv?* Jeg ønsker å se på hvordan disse faktorene kan fremmes ved målrettet aldersvennlig stedsutvikling.

## 2.1 Stedsutvikling

I en artikkel publisert i tidsskriftet «Planning Theory & Practice» argumenteres det for at man i større grad må se på den eldre befolkning som en ressurs for byen og bylivet. Denne betraktningen gjøres på bakgrunn av konsekvensene og ettervirkninger av Covid-19. Under pandemien så vi en utvikling der man sluttet å besøke de lokale handelssentra og netthandelen skjøt i været. Det er fryktet at denne utviklingen kan være kommet for å bli. De gamle handelsgatenes forretninger kan være historie, og dermed også store deler av byens insitament for å frembringe aktivitet til byens områder (Phillips & Walford, 2021).

I denne artikkelen oppfordres det til å tenke stadig mer aldersvennlig i planleggingen og til å anse den eldre befolkningen som en ressurs for å opprettholde byens næringsvirksomhet og dermed også mye av dens aktivitetsgrunnlag. Det argumenteres med at eldre og byen er gjensidig avhengige av hverandre, og når man skal tenke nytt om byens sentra, vil eldre være viktige i revitalisering av disse.

*In a post Covid-19 environment the town centre could increasingly take on new prominence in tackling loneliness, help develop intergenerational relationships and play a*

*role in meeting government targets on housing, with different age groups sharing the experience of a less mobile and more centralised lifestyle. This in turn would benefit the retail high street (Phillips & Walford, 2021).*

Det pekes videre på at den eldre befolkningen blir en stadig mer ressurssterk gruppe. De har også gjerne større kjøpekraft enn andre deler av befolkningen og må derfor vurderes som en viktig ressurs for å holde lokalt næringsliv i gang i byene. Derfor argumenteres det for at også boliger for eldre i fremtiden må legges i sentrum av byene for å gjøre større bruk av denne på mange måter glemte og oversette gruppen mennesker. Man må bort fra den tidligere tankegangen om at den eldre befolkningen er lite produktive, som reflekteres i plassering av eldreboliger i utkanten av byene (Phillips & Walford, 2021).

Judith Phillips kritiserer rammeverket «Age Friendly Cities» for å ha en for generell tilnærming og at man i større grad burde se på hva områder av byen kan bidra med og hvordan man kan aktivisere disse, og da samtidig aktivisere den eldre delen av befolkningen. Dette underbygges videre med at hver by og tettsted er forskjellig, og at man ikke kan angripe en slik problemstilling fra makro-nivå.

I New York tok man tidlig i bruk dette rammeverket og byen er i dag et godt eksempel på utvalgte aktiviteter en aldersvennlig by kan ha. New York har satset på åtte områder som omhandler helse og sosialtjenester, bolig, offentlige rom og transport, sikkerhet, kommunikasjon og informasjon og lokal deltakelse. Rammeverket har vært en sterk pådriver for å sette behovene til den eldre befolkningen i slike byer i fokus og New York er slik et godt eksempel på et sted hvor dette har fungert i praksis (Forsyth, 2019). Et av disse tiltakene har vært å forbedre eldres tilgang til grøntområder, slik som parker rundt i byen, ved å blant annet evaluere hvordan parker møter gaten. Her har man sett på hvordan man kan gjøre inngangsområdet enda mer innbydende og fritt for barrierer som kan være til hinder for eldre, man har også sett på hvordan siktlinjer kan forbedres for å forbedre tilgjengeligheten og tryggheten for alle parkens besøkende (Corrado, 2017).

Andre undersøkelser viser at særlig hos den eldre gruppen av befolkningen vil nærområde og fasiliteter spille en stor rolle for hvor aktive liv man fører. Det er nemlig større sannsynlighet for at eldre beveger seg til fots dersom det finnes muligheter for sosiale møter eller sosial kontakt i løpet av turen. Mange nye boligetableringer mangler ulike sosiale møteplasser som

kafeer, nærbutikker og attraktive turstier i nærområdet. Dette går mest ut over livsførselen til de mest stedbundne i vårt samfunn, nemlig barn og eldre (Helsedirektoratet, 2019).

### 2.1.1 Eldre og stedsutvikling

Sosial bærekraft er et aspekt ved bærekraftig utvikling som handler om sosial og politisk rettferdighet, diskriminering, og tilgjengelighet, deltakelse og demokrati. Sosial bærekraft har derfor en tydelig sammenheng med universell utforming av omgivelsene som skal motvirke diskriminering på grunnlag av funksjonsevne. Det handler om å fremme demokrati, helse sosial kontakt og støtte mennesker imellom, det skal også representere et samfunn som fremmer mangfold og deltakelse. Tross det store søkelys på universell utforming og tilrettelegging ved implementering av universell utforming i det norske lovverket, tyder det store antall klagesaker innsendt til LDO (Likestilling- og diskrimineringsforbundet) på at det fortsatt er mange som føler seg utestengt fra de bygde omgivelsene. Dette tyder på at det fremdeles er behov for kunnskap og bevissthet om hvordan planlegging kan tilrettelegge bedre og hvordan barrierer i våre bygde omgivelser kan oppleves som hinder for mennesker med nedsatt funksjonsevne (Nordh, 2018).

I en omfattende undersøkelse av omsorgsboliger i Danmark, fant man at jo mer immobile beboerne var, desto viktigere ble det for dem å kunne observere andre mennesker. Å kunne sette en stol inntil et vindu for å observere folk på gaten kunne være en fin måte å få tiden til å gå (Mortensen, 2007, p. 67). Her et utdrag fra intervju med en av beboerne:

*. [Hvad synes du om din lejligheds placering i forhold til de fælles rum?] Det betyder ikke noget, bare jeg har en god udsigt. Så det er egentlig rart at være heroppe på 2. Sal. Navnlig når det er torvedag, så er der sgu liv dernede! Det kan jeg se heroppe fra* (Mortensen, 2007).

Det avdekkes videre at hvilken utsikt beboerne foretrekker varierer. Noen ønsker natur og dyreliv, andre vil se menneskelig aktivitet. Men for de fleste ser utsikt ut til å være en viktig trivselsfaktor når man selv har vanskelig for å delta i ulike aktiviteter.

Flere stortingsmeldinger peker på hvor viktig det vil være å sikre befolkningen i byer tilstrekkelig tilgang til grønnstruktur. Dette ses som et viktig ledd i et langsiktig forebyggende

helsearbeid (naturforvaltning, 2003). God utvikling av sammenhengende grønnstruktur hvor faktorer som hydrologi, lokalklima og luftforurensning er lagt til grunn i utredningen vil gi oss mulighet til å skape bedre bymiljø, samtidig som man ivaretar klima, luftmiljø og overvannshåndtering. Grøntarealer i byene er fine tilskudd for å håndtere overvann da de bidrar til å fordrøye overflatevann og slik kan brukes som buffere ved ekstremnedbør (Miljødirektoratet, 2014a).

Tilgang på natur, eller andre såkalte *herlighetsverdier* (Tjora, 2007, p. 17), er også et viktig verktøy for å opprettholde livskvaliteten hos eldre. Man ser ofte en sammenheng mellom mennesker som har dårlig tilgang på natur og grønntarealer, og generell lav opplevelse av velvære. Mennesker som derimot har tilgang på natur i hverdagen rapporterer om bedre psykisk helse, færre fysiske symptomer og generelt bedre helse enn de som mangler tilgang til natur (Nisbet, 2010, p. 56). Psykisk helse handler om hvordan man oppfatter seg selv og andre, hvordan man forholder seg til andre og ens evne til å håndtere stress og smerte. En nederlandsk studie har også påvist at det finnes en negativ korrelasjon mellom forholdet sykdom og tilgang til eksisterende grønnstruktur i byer og tettsteder. De fant at grønnstruktur innen 1 km fra hjemmet eller nabolaget hadde høyest innvirkning på barn fra lavinntekts familier. Det viste seg også at grønnstruktur i nærhet til hjemmet hadde høyest innvirkning på depresjon og angst. Dette fikk forskerne til å mene at det finnes en klar sammenheng mellom menneskers tilgang til natur i omgivelsene og deres psykiske helse. En annen studie fra New Zealand baserte seg på forskning ved hjelp av GIS. De talte opp tilfeller av psykisk sykdom og fant også her at den psykiske helsen var bedre i områder som hadde relativ nærhet til grønnstruktur, være seg parker, sletter eller offentlige hager.

Sammenhengen mellom psykisk helse og tilgangen til grønnstruktur og natur i omgivelsene viser seg også gjennom effekten slike omgivelser har på kortisolnivået i blodet som har vist seg å minke i kontakt med grønne omgivelser. Høyt utslipp av kortisol i blodet er forbundet med stressfaktorer og opplevd fare. Dersom kortisolnivået forholder seg høyt over lengre tid kan det ha negativ effekt på immunsystemet og gjøre en mer mottakelig for sykdom (Quirk, 2017). Etersom eldre er mindre mobile enn yngre mennesker vil de ha en redusert sosial- og aktivitetsradius. Det er nå vedtatt at tilgang til urban grønnstruktur er avgjørende for en sunn utvikling for mennesker som bor i byen. Tilgang på urbane parkområder vil derfor være viktig for mange eldre ettersom de representerer befolkningsgruppen som viser størst villighet til å benytte seg av slike tilbud (Shan, Xiu, & Ji, 2020).

Vi ser her hvor viktig det er for folkehelsen å ivareta og fremheve grønne lunger i byene. Det er også viktig av estetiske hensyn og på grunn av den effekt dette har på biologisk mangfold. Grønnstruktur er likevel noe som alt for ofte kommer som en ettertanke i planleggingen og ikke som en overordnet målsetting. Kommuneplanens arealdel er det fremste verktøyet for å bevare grønnstruktur i byer og tettsteder, og områderegulering som ser større områder i sammenheng blir her en viktig måte å bevare detaljene i grønnstrukturen. Grønnstruktur i byer som for eksempel parker er viktige for mindre mobile grupper som barn, eldre og personer med funksjonsnedsettelse fordi de representerer et lavterskeltilbud som skal tilby trygge og brukervennlige omgivelser (Miljødirektoratet, 2014b).

Byene og tettstedene har muligheter for å påvirke folks hverdagsliv i stor grad. Hinder og barrierer kan føre til at enkelte i mindre grad deltar i sosiale sammenhenger og i større grad trekker seg tilbake da disse hindrene oppleves som vanskelige å overkomme. I motsatt tilfelle kan byer og tettsteder planlegges slik at de tilrettelegger for at også mennesker med funksjonsnedsettelser i større grad deltar i sosiale sammenhenger og samtidig tilrettelegger for økt fysisk aktivitet som i tillegg vil fremme folkehelsen. Dette er noe man har vært klar over i lengre tid og det har vært forsket på hvordan byer og tettsteder setter ulike rammebetingelser for hverdagslivet til menneskene som oppholder seg i dem, og i så måte utøver strukturell makt (Høyland & Feragen, 2018).

Prinsippet man jobber etter i dag innenfor utvikling av byer og tettsteder handler om å minske privatbilismen og fremme miljøvennlige transportmetoder. Dette gjøres ofte gjennom å bygge tett i sentrum av byene. I større byer med godt utbygd kollektivnett, gjøres dette gjennom å fortette ved kollektivknutepunktene ettersom man nødvendigvis også må bygge utover sentrum av byene etter hvert som byene vokser. For å fremme gåing og sykling må man for det første sørge for størst mulig nærhet til ulike fasiliteter. For det andre må omgivelsene oppleves som trygge og inspirerende. Dersom strekningen man skal gå hver dag inn til byen er monoton og uinspirerende vil terskelen for å gå bli større, og man risikerer slik at miljøvennlig transport byttes ut til fordel for privatbilisme. Dette er faktorer som også må tas i betraktning når man planlegger for fremtidens eldreboliger.

Fellesarealene vil være viktige arenaer hvor beboere kan møtes i fellesskap og sosialisere. De romlige forholdene vi beveger oss innenfor, viser seg å legge en rekke føringer og ha stor

betydning for dagliglivet. Hvordan fellesarealer er anlagt er med på å legge disse føringene, særlig innen de kommunale institusjonene hvor beboere er en sammensatt gruppe mennesker med ulike behov og ønsker. Dette gjennom å forsterke maktstrukturer, legge til rette for overvåking eller legge til rette for sosial omgang med lav terskel. Romlige forhold kan bidra til segregering, separering eller bringe mennesker sammen (Phillips & Walford, 2021). Et grep for å inkludere eldre innbyggere i sosiale aktiviteter har vært å legge omsorgsboligene i sentrum av byen eller tettstedet. Man har så åpnet boligens fellesarealer for andre innbyggere, ved for eksempel å ha en åpen kafe i samme bygg. Dette har blitt gjort i flere kommuner med positive resultater, blant annet at personellet sykefravær går ned (Akre & Hauan, 2010).

Gjennom case studier av fem omsorgsboliger i England, viste det seg at enkelte beboere viser tendenser til å ønske å separere seg fra beboere som er mer pleietrengende enn dem selv. Omgang med beboere som er mer pleietrengende vil sette spørsmålsteget til egen selvstendighet. Beboere som oppfatter seg selv som kapable vil ofte ha et ønske om å dissosiere seg selv fra andre beboere som oppfattes som mer trengende og i mindre stand til å kommunisere. Dette ønsket fører til at enkelte beboere velger å holde seg borte fra offentlig og fellesområder (Kenkmann, Poland, Burns, Hyde, & Killeth, 2017).

I en annen undersøkelse, også fra England, av beboere i hospits, har man sett på hvordan beboeren oppfatter sted og identitet. Fra hvordan man kan føle på en frykt for å flytte til en institusjon hvor man på mange måter rives vekk fra det kjente livet og må starte på nytt et annet sted. Beboerne gir her uttrykk for at de setter pris på hvordan interiøret i hospiset er varmt og hjemmekoselig og ikke bidrar til et institusjonelt preg, som er viktig for at beboerne skal kunne slappe av i en oppløftende atmosfære (Moore, Carter, Hunt, & Sheikh, 2013).

Ann Forsyth peker på at det har vært et stort søkelys på boligen og dens utforming og til tider lite søkelys på den større kontekst boligen er satt inn i. Hun mener at fokuset i for lang tid har vært på universell utforming for aktive voksne med funksjonsnedsettelse, og at man har oversett de eldre med en rekke ulike utfordringer som gjør det vanskelig å forlate hjemmet. Disse utfordringene fører ofte til at man blir sittende hjemme, hvor det er trygt og forutsigbart. Hun mener at muligheten for eldre mennesker med ulike utfordringer og funksjonsnedsettelser å komme seg ut i den fysiske verden, bedres ved å bedre de urbane omgivelsene som linkes til tjenester og teknologi (Forsyth, 2019).

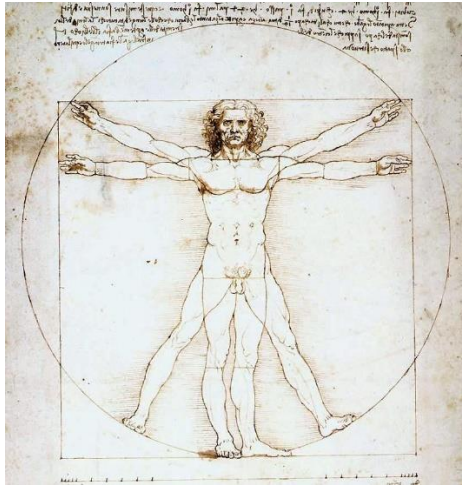
Dette bør gjøres gjennom å sørge for at alle aldersgrupper har tilgang og mulighet til å være fysisk aktiv og oppleve naturen. Grep for å oppnå dette vil være å lage støttende lokale



samfunn hvor barrierer minimeres. Fysisk aktivitet og mobilitet vil fremmes ved å sørge for å skape områder som er fri for trafikk og forurensning, og som oppleves som givende å bevege seg i, samt gjennom ulike plangrep for å utvikle god grønnstruktur (Forsyth, 2019).

Begrepet *integrasjon* brukes for å forklare samkvem som gjør deltakere til deler av et hele, og beskriver forholdet mellom de sosiale relasjoner og samfunnsstrukturer. Integrasjon handler om å være en del av et menneskelig fellesskap, og viktigheten av dette har vist seg å være livsnødvendig for menneskelig eksistens. På systemnivå brukes begrepet om grad av fellesskap i et samfunn og har å gjøre med i hvilken grad det eksisterer et sosialt fellesskap. Individenes plassering i forhold til et sentrum blir i denne sammenheng avgjørende for deres mulighet til å integrere seg. Systemer som fungerer diskriminerende på eldre kan være eksempel på systemforklaring innen denne tradisjon. Her er det altså strukturer i samfunnet som legger til rette for integrasjon eller desintegrasjon for ulike grupper mennesker. Samfunnsstrukturer setter slik rammene for hvem som inkluderes og ikke. Slik blir den sosiale integrasjonen en konsekvens av systemintegrasjon (Ytrehus, 2001).

## 2.1.2 Estetiske kvaliteter i det bygde miljø



Figur 1.1.0: Den Vitruviske mann, Leonardo Da Vinci

Man kommer ikke bort fra at de estetiske kvaliteter ved boligen vil ha mye å si for beboernes følelse av tilfredshet. Romerrikets store ingeniør Vitruvius, presenterte allerede i antikken tre hovedmål for bygninger. Disse var *firmitas* (være solide), *utilitas* (være nyttige), og *venustas* (være vakre). Estetiske kvaliteter kan bidra til at man føler seg trygg ved å skape noe gjenkjennelig, noe man identifiserer seg med. Arkitektur kan motsatt skape utrygge miljø og atmosfærer som føles fremmed for oss. Fargebruk og utforming av bygninger gjør noe med oss og kan ha stor påvirkning på vår sinnsstemning. Især for omsorgsboliger og andre kommunale boliger vil dette aspektet være svært betydningsfullt for beboerne og deres trivsel.

Vi har i det siste sett mediestormen rundt det nye Munchmuseet og hvor sterke meninger folk flest har når det kommer til arkitektur og dens påvirkning på oss (Bjerke, 2021).

Arkitekturopprøret har også gitt oss en større debatt rundt dette tema de siste årene (Arkitekturopprøret, 2021-2022).

Jeg ønsker i denne sammenheng å introdusere ordet *tvang*. Arkitektur kan ses som kunst som påføres mennesker ved tvang. «Den kan ikke tenkes vekk eller overses» (Rådlund, 2012), i motsetning til de fleste andre kunstformer. Derfor anses det som vellykket arkitektur i de tilfeller mennesker setter pris på tvangen de er påført. Dette oppnår man med arkitektur som skaper trygghet, virker stimulerende og meningsfylt. Man kan slik si at arkitekturens fremste hovedoppgave er å skape *tilhørighet* (Rådlund, 2012). Dette tenker jeg er særlig viktig å ta

hensyn til når man bygger nye boliger for eldre og uføre mennesker som i liten grad kan velge selv hvor de vil bo, og som er prisgitt kommunene og utbyggerne når det kommer til bostedets utforming og estetiske kvaliteter.

Under funksjonalismens blomstring vokste det frem en kritikk mot formløse, identitetsløse og fremmedgjørende omgivelser, kalt funksjonalismekritikk. Dette førte til at fagfolk allerede på 70-tallet konkluderte med fem normative omgivelssidealer. Disse handlet om: 1.

Orientering- det bør skapes omgivelser som gjør det lett å orientere seg ved hjelp av romfølger, detaljer, form, farge og dimensjoner. Enkel orientering menes å være viktig ettersom god orientering fører til at man åpner opp for å kunne oppleve andre visuelle inntrykk ved stedet. Krav nr 2 handler om identitet og tilhørighet- stedet må inneholde et minstemål av fortrolighet og gjenkjennelighet. Her er gjenkjennelighet nøkkelordet og det er derfor mennesker ofte foretrekker gamle og veletablerte arkitekturformer fremfor nye (Flack, 2009).

Krav nr 3 handler om omgivelssenes *informasjonsinnhold*. Dette handler om i hvor stor grad stedet pirrer vår interesse og om det skjer noe nytt. Dette er særlig viktig for steder hvor vi oppholder oss mye. Derfor burde man strebe etter å skape komplekse og sammensatte omgivelser. Krav nr 4 handler om stedets estetiske kvaliteter, men disse viste seg kompliserte å definere. Det kan begrenses til å si at disse sier noe om hva stedet gir av positive opplevelser utenom dets *funksjonsdyktighet*. Det siste kravet handler om at det finnes et ordenssystem for samtlige bygninger, dette dreier seg om at noe gjentar seg fra bygning til bygning og som hindrer at man oppfatter ordenssamenstillingen som kaotisk, mens det samtidig burde være en klar variasjon (Flack, 2009). Det vil muligens være særlig viktig å tenke på når det kommer til etablering av boliger for eldre. De eldre plages ofte av funksjonsnedsettelse eller svekkede sanser, det blir derfor viktig å legge vekt på å skape bygg og omgivelser som er oversiktlige og trygge for denne gruppen av befolkningen (Helsedirektoratet, 2019)

Atmosfære er et vanskelig begrep da det sikter til noe u håndgripelig, noe man opplever, som kan være vanskelig å peke på. Atmosfærens minst fem ulike karakterer har innvirkning på hvordan vi deltar i oppfattelse og generering av atmosfære: humør, bevegelse, synestesi og konvensjonelle og kommunikative. Bohme identifiserer og analyserer videre klassiske betraktninger om geometri, form, proporsjon, dimensjon, men også lys, farge og lyd, som han setter som objektive midler hvor atmosfære kan skapes. Han legger vekt på at atmosfære oppstår i møtet mellom mennesker og ting, atmosfære er slik hverken objektiv eller subjektiv,

men den delte virkelighet mellom den som oppfatter og det som oppfattes (Böhme, Engels-Schwarzpaul, & Engels-Schwarzpaul, 2017).

De siste årene har man utviklet teorier om at atmosfæren konstituerer et fundamentalt aspekt for hvordan mennesker forholder seg til og oppfatter verden, og at det derfor blir en viktig del av identifisering og konseptualisering i møtet med landskap, arkitektur og hjem. På denne måten mener man at atmosfæren *avgrenser* og eller *fyller* de stedene vi bebor og oppholder oss i. At det slik er noe som må føles gjennom samvær mellom subjekt og objekt. Dette gjør at man gjennom estetisering av offentlige rom kan legge til rette for en viss atmosfære, som dermed blir sentral for sosiale aktiviteter og individuelle opplevelser (Bille, Bjerregaard, Sørensen, & Flohr, 2015). Hele konseptet rundt å skulle skape eller iscenesette noe så u håndgripelig som atmosfære kan virke nærmest umulig, men det er nettopp dette arkitekter streber etter i sitt virke. Intensjonene til arkitekter og designere er gjerne å forme opplevelsen og emosjonell respons i møtet med et bygg, for å påvirke sinnstemning i kunstnerisk eller kommersiell hensikt (Bille et al., 2015).

Arkitekt Nordberg- Schulz sier at de bygde omgivelser snakker til oss med to adskilte språk. Det ene språket benevner han som det basale språk, det er universelt og er et iboende sterkt og stabilt språk. Tross at det er et sterkt språk er det vanskelig å tyde ettersom det er ikke-materielt. Dette språket definerer det Nordberg- Schulz kaller *genius loci*, stedets ånd. Videre snakker han om det materielle språket som forteller oss hva slags bygning vi har foran oss. Det materielle språket snakker via vegger, tak, interiør, møbler og så videre. Dette er et enkelt språk å tyde ettersom det er et materielt språk. Schulz postulerer at dersom disse to språkene er i harmoni, vil brukerne føle på en tilhørighet til stedet (Hohl, 2015).

Ofte snakkes det om at eldre bebyggelse preges av en viss atmosfære. De eldre bygninger har et historisk preg over seg som bare tidens tann kan gi. Kulturminner og kulturmiljø har en rekke ulike verdier latent i seg. Disse verdiene trenger ofte å aktiveres på ulike måter for at mennesker skal kunne oppleve deres fulle effekt. I Norge er kulturminners verdi sterkt knyttet til identitet, kunnskap, opplevelse og estetikk. Kulturminner kan også bidra til *økonomisk*, *kulturell* og *sosial* verdiskaping. Den immaterielle og sosiale verdiskapingen kan omhandle aktivering av ulike verdier for mennesker. Dette er en type verdiskaping som kan være vanskelig fattbar ettersom den er vanskelig å måle i rent økonomisk forstand. Dette kan gjøre det vanskelig å definere kulturminnets betydning (Omland, 2007). Opplevelse av slike miljøer måles altså i *kvalitative* verdier, og er slik sett ikke lett målbare. Vi vet at det å oppholde seg blant kulturminner og i kulturmiljøer har positiv effekt på helsen, og at det beriker vårt liv. Riksantikvaren peker i tillegg på at det er viktig å skape sammenheng i disse miljøene for å styrke deres opplevelseskvaliteter (Riksantikvaren, 2001).



Figur 1.1.1, 1.1.2, 1.1.3 & 1.1.4: Illustrasjoner Oviedo, Spania (Juan Tur, 2018)

Figur 1.1.5: Illustrasjon Superkilen Park, København (nederst til høyre): (Gregorio, 2016)

Illustrasjonene er hentet fra FutureArchitecture og er illustrasjoner av Juan Tur, Alexandra Delgado og Daniel Cortizo for å revitalisere et område av Oviedo i Spania. Deres hensikt er å tilrettelegge for økt miljøvennlig transport og skape gater hvor bilene ikke lengre spiller hovedrollen. Ønsket er å innlemme grønnstruktur og arkitektur for å fremme biomangfold, og skape attraksjoner som skaper menneskelig tilstedeværelse. Målet er at tiltakene blandet med funksjonsblanding skal føre til en synergieffekt. Man har slik til hensikt å frembringe aktivitet på lokalt nivå.

Å skape lesbare byrom sikrer definert bruk og funksjon av stedet. For å oppnå dette må offentlige byrom kunne defineres ut fra behandling, hierarki og lesbarhet. Et unikt eksempel på et slikt byrom er Superkilen Park i København som vist på bilde (Gregorio, 2016). Her er byrommet delt inn i ulike soner for bruk og funksjon som gjør det enkelt å orientere seg.

### 2.1.3 Byroms- og gateutforming

De siste tiårene har sentrum i mange byer og tettsteder mistet mye av sin handelsaktivitet og kundebase til fordel for større kjøpesenter som bygges ut utenfor byens sentrum. Denne utviklingen er med på å tømme sentrum for aktivitet og etterlater tomme torg og byrom. I en studie hvor Mosjøen var en av case-byene ble det trukket frem fire hovedutfordringer sentrum står ovenfor i dag. Her ble konkurranse fra handel og service utenfor sentrum trukket frem som en viktig faktor (Tennøy, Øksenholt, Nore, & Midtskog, 2015).

Konkurranse fra handel lokalisert utenfor sentrum anses som en av de viktigste utfordringene byene står ovenfor når det handler om å frembringe aktivitet til sentrum. Bolig- og arbeidsplassutbygging pekes også på som en viktig årsak. Folk drar ikke bare til sentrum for å handle, i en undersøkelse som omhandler hva folk bruker sentrum til, oppga 21% planlagte innkjøp som grunn for deres sentrumsbesøk. Videre var det 41% som skulle møte bekjente, 40% skulle spise eller drikke, og hele 25% dro til sentrum for å oppleve by stemningen (Visnes & Tønnesen, 2016).

Det er viktig å erkjenne at alle mennesker trenger *insitament* for å bevege seg, og kanskje spesielt de eldre. I et nærsenter har man en nærbutikk i gangavstand fra der man bor, slik at terskelen for å gå blir lavere. Med nærsenter menes *Et senter som tilbyr de som trenger det møteplasser og det daglige brød innenfor en avstand som er overkommelig også for mennesker med redusert mobilitet* (Uberg, 2020), et nærsenter skaper møteplasser og gjør det mulig for de med begrenset mobilitet å delta i sosiale sammenhenger. Utviklingen vi ser i mange byer og tettsteder går dessverre i en annen retning. Nærbutikker er utdøende og butikkene samles i større handelsparker, som ofte vil gjøre avstandene fra boligområdene til dagligvarebutikkene for store for fotgjengere, og særlig for den delen av befolkningen med ulike former for funksjonsnedsettelse. Konsekvensen av dette er at man oppmuntrer til stadig mer bilkjøring for å dekke de daglige behovene. Dette er særlig uheldig med tanke på en aldrende befolkning som mister et viktig insitament for å gå, og for å holde seg i fysisk form.

Nærbutikken kan for mange fungere som sosial møteplass. Ved utvikling av store handelsparker med lange avstander fra boligområdene vil mange eldre dessuten være avhengig av hjelp til innkjøp, ettersom mange av dem ikke kjører bil. Dette er med på å gjøre de eldre mindre selvstendige og mindre mobile mye tidligere enn nødvendig. Ved å gi de

eldre mulighet til å klare seg selv i størst mulig grad vil man i tillegg bidra til å forebygge passivitet og avmaktsfølelse (Uberg, 2020).

Når vi nå er klar over viktigheten av at eldre har tilgang til sosiale samlingsplasser og gode grøntområder, er det nyttig å se på tilgjengelighet og mobilitet og hvordan dette fungerer i byer og tettsteder. Dersom byrommene som skal fungere som arena for sosial samling og rekreasjon, er vanskelig tilgjengelig, vil de som en konsekvens bli lite brukt. Det er derfor viktig å skape gater og områder som leder inn mot disse viktige byrommene, og det er viktig at disse er tilrettelagt for at alle trafikanter får tilgang, og ikke planlegges på bilens premisser alene.

Eksempel på gater der fotgjengere har førsterett, kan være gater utformet rundt premisset om «Shared space» som har vært utprøvd med stor suksess i flere byer rundt om i Europa de siste årene, og som tyder på at folk opplever området som vakrere enn før ombyggingen. Det har også tilført nytt liv til områdene (Kleven, 2015). Shared space er et delt område for alle trafikanter, enten de kjører bil, går eller sykler. Tanken bak er at ved å fjerne trafikkskilt og andre vanlige måter for navigering i bil, vil sjåføren kjøre mer forsiktig. Ideen er at det skal være minimalt med skilting og egne soner for ulike trafikanter og at det legges slik opp til at de ulike trafikantgruppene skal skape et samspill seg imellom. Andre fartsdempende tiltak er også aktuelt, slik som planting av trær, sette ut benker og etablering av fartsdumper. Shared space er gjennomført i mange land og forskning viser at metoden fører til større trafiksikkerhet.

Shared space har likevel møtt kritikk fra representanter fra svaksynte samfunnet og forskning viser at 4 av 20 blinde eller svaksynte ikke ønsker å bruke en slik gate igjen da de opplevde det som utrygt og vanskelig å navigere (Ruiz-Apilánez, Karimi, García-Camacha, & Martín, 2017). Konseptet bygger på prinsipper om inkluderende design som skal bidra til at alle, uansett hvilke fysiske funksjonsnedsettelse en måtte ha, skal føle på en «rett til å være». Tidligere forskning viser at retten til å være kan oppleves manglende for mennesker med ulike funksjonsnedsettelse på grunn av manglende tilgjengelighet og verdier som gir seg til uttrykk i de dårlig designede fysiske omgivelsene (Imrie, 2013).

En miljøgate er i motsetning til shared space en gate der man har egne soner for ulike trafikantgrupper og egne kjørefelt. Miljøgater er ofte ombygde tidligere veier som har vært tungt trafikkert. Forskjellen på en veg og en gate er kort sagt at en veg har en funksjon: å transportere. En gate har mange funksjoner og befinner seg oftest i et urbant kulturlandskap



hvor bygningenes fasade danner gaterommets vegger. Noen av grunnene til å endre en veg til en miljøgate er å bedre framkommeligheten for myke trafikanter, bidra til bedre trafiksikkerhet og bidra til triveligere tettsteder. Utforming av en miljøgate anbefales å være 5,5 meter kjørebane og en fartsgrense som ikke overskrider 30-40 km/t. Miljøgatens lengde anbefales å ikke være lengre enn 500-800 meter grunnet fartsgrensen (Kleven, 2015).

Med trafikkdempende tiltak menes alle tiltak som iverksettes med hensyn til å virke dempende på uønsket trafikk i et område. Slike tiltak kan være alt fra å redusere fartsgrense til å etablere fartsdempere i form av fartsdumper. Trafikkdempende tiltak kan også være det å plante trær og busker, redusere gateparkering og ellers tiltak som påvirker områdets infrastruktur på en slik måte at det tvinger trafikantene til å dempe farten. Implementering av slike tiltak ses ofte i sammenheng med vitalisering og revitalisering av et urbant område (Zalewski & Kempa, 2019).

De følgende prinsippene kan brukes til planlegging av trafikkdemping:

- Prinsipp om trygge løsninger- handler om å sikre seg at tiltakene fungerer uten å skape utrygge situasjoner i trafikken
- Prinsippet om eliminering av unødvendig trafikk- handler om å innføre tiltak som er med på å redusere trafikknivået til et minimum slik at bare helt nødvendig trafikk har tilgjengelighet til området
- Advarsel om inngang til et område med lav trafikk- handler om å innføre tiltak som skal gjøre trafikantene klare over at de nå er på vei inn i en dempet sone, slik at sjåføren får tid på seg til å dempe farten før sjåføren entrer sonen
- Prinsipp om preferanser for gående og syklende, kollektivtransport
- Prinsipp om stabil hastighet på ønsket nivå- innføring av tiltak som sikrer et ønsket fartsnivå ved implementering av hinder som ikke fører til at trafikanten er nødt til å bremse ned fra større fart og unødvendig giring. Implementering av slike tiltak burde være homogent gjennom den dempede sonen (Zalewski & Kempa, 2019).

Disse prinsippene er ofte enkle å iverksette og lite kostnadskrevenende, særlig da prinsippene om å gjøre trafikanten klar for innkjøring i en dempet sone, da dette kan gjøres ved beplantning som snevrer inn veien og tvinger trafikanten til å dempe farten for å få bedre

oversikt. For å sikre ønsket hastighet gjennom hele den dempede sonen vil man også kunne oppnå ønsket effekt ved for eksempel enkel beplantning og utplassering av benker.

Undersøkelsen viser også at hele 84% av de som bor i Bergen og 74% som bor andre steder i Hordaland foretrekker at sentrum er utformet som en liten by med gater og plasser og ikke som et kjøpesenter. Flere undersøkelser viser at tilrettelegging for gående gir lengre opphold i, og bruk av sentrum. Ved opprustning og etablering av gågater og bilfrie byrom i sentrum øke også handel og bruk av området. Det vises også til at gater med aktive fasader i større grad genererer aktivitet til området (Visnes & Tønnesen, 2016). Funksjonsblanding kan være en effektiv måte å skape områder i byen som genererer aktivitet gjennom dagen. Fysiske tette og funksjonsblandede områder skaper mulighet for et større spekter av aktiviteter å delta i innen nærmiljøet, og legger slik til rette for større deltakelse innen kollektive nettverk (Hofstad, 2018). På denne måten kan planlegging etter prinsipp om funksjonsblanding være med på å skape ønsket effekt for å aktivere gater og byrom.

#### 2.1.4 Demokratisk byutvikling

*The users space is lived – not represented or conceived.*

— Henry Lefebvre

Tiltak for å gjøre bildominerte veier om til trivelige gater som skaper bedre tilgjengelighet for alle, kan ses som ett steg i retning en mer demokratisk byutvikling. Henry Lefebvre presenterte på 60-tallet slagordet “rights to the city”. Ideologien bak handlet om at man skulle fremme de vanskeligstilte gruppenes *rett* til byen. Med vanskeligstilte menes blant annet fattige, handikappede og eldre, altså mennesker som har lett for å bli ekskludert og glemt i en del av planleggingen. De eldre og deres rettigheter til byen er stadig lite undersøkt, og studier som tar for seg denne problemstillingen fokuserer i stor grad på bolig og tjenester, og i liten grad på hvordan denne gruppen benytter seg av og har tilgang til ulike fasiliteter innad i byen. Studier har vist at mer oppmerksomhet burde rettes mot de eldre og deres rettigheter til byen, da deres rettigheter ofte blir tilsidesatt på bekostning av andre mer ressurssterke pressgrupper. Dette blir særlig viktig i en tid hvor den eldre befolkningen blir stadig større.

I hvor stor grad en gruppe har rettigheter til byen kommer også an på i hvor stor grad gruppen har tilgang på goder og fasiliteter innad i byen, og hvor lett de kan benytte seg av disse. Henry Lefebvre skapte den sosiale-romforståelsen og argumenterte for at rommet var en levende prosess og ikke noe statisk som tidligere ment, og hevdet slik at individualitet kommer til uttrykk og kan gi mening til rommet. Rommet blir slik et produkt av aktiviteten som utspiller seg i det. *Urbanitet* blir derfor en prosess som handler om sosial romproduksjon og stedsidentitet. Derfor anses det som at fragmentering av urbane omgivelser skaper komplekse situasjoner og segresjon av byrommet (Barth, 2011).

Tilgjengelighet i denne sammenheng handler om fysisk, psykologisk, symbolsk og økonomisk tilgang til byrommene. Den psykologiske tilgangen har å gjøre med følelser av tilhørighet og trygghet. De offentlige rommene spiller en grunnleggende rolle for at mennesker skal kunne samles og handle sammen med andre utenfor privatsfæren. Slik blir byrommene demokratisk betydningsfulle. Judith Butler mente at vi må forstå menneskers

samhandling som en «kroppslig» samhandling, ettersom mennesker er kroppslige vesener. Dette gjør også at mennesker er preget av et mangfold av sårbarhet og dermed utgjør vi sammen et *pluralistisk fellesskap*. Stedene som utgjør rommene og arenaene der mennesker kan tre frem i det offentlige for å samles, er planlagt og bygd. Retten til å være til stede i det offentlige rom blir slik viktig i et planleggingsperspektiv. Retten til bylivet er slik å forstå som en menneskerettighet. Det blir derfor myndighetenes oppgave å tilrettelegge for at alle borgere skal kunne ta del i og bruke offentlige rom. Denne retten er ikke reell før den konkretiseres i byutviklingsprosjekter (Lid, 2021).

Det er likevel urealistisk å tro at man kan skape byrom som vil favne alle brukergrupper og tilrettelegge for all type bruk. Noen byrom vil på en eller annen måte oppfattes ekskluderende av visse grupper, enten fysisk eller på andre måter. Det er derfor man primært burde se på hvordan man utvikler *nettverk av byrom* innenfor et gitt nabolag eller område, for slik å sikre at man tilbyr rom og aktiviteter som alle kan ha glede av (Murphy, 2021).

Beata Sirowy stiller i boken *Demokratiske byrom* spørsmålsteget ved om de offentlige byrommene i byene våre er i krise. Dette er ikke en ny problemstilling. Jane Jacobs skrev om tema allerede i 1958, da hun bekymret seg over utviklingen av planlegging av offentlige byrom. Kritikken har dreid seg om førsømte byrom, invaderte byrom hvor bilen har tatt over, ekskluderende byrom som er preget av fysiske og psykiske barrierer, forbruksrom som betegner en kommodifisering av offentlige rom, privatiserte rom, segregerte rom etc. Dette er alle utviklinger som vil være med på å gjøre det offentlige rom mindre demokratiske og åpne for mangfold (Millistein, 2021).

Privatisering og kommersialisering av offentlige rom er en utvikling vi har sett stadig mer de siste tiårene. Dette kommer av at byrommene i økende grad blir utviklet som del av et privat utbyggingsprosjekt hvor kommunen setter krav til at utbygger selv må ta kostnadene av byrommenes utforming. Dette er ofte betegnet som «nyliberal praksis». En annen utvikling er at det er blitt stadig vanligere at disse byrommene ikke overdras til kommunen etter ferdigstilling, men forblir i privat eie og forvaltning. Dette resulterer i en mer uoversiktlig, delt eierstruktur av de urbane rommene. Ansvarsfordelingen varierer også i byrommets ulike faser. Byrom i privat eie kan komme i konflikt med bruk av rommene og legge restriksjoner på bruken av disse og ulike typer aktivitet. Dette kan også vise seg gjennom redusert mulighet til å oppholde seg i disse, gjennom aktiv bortvisning eller ved fortrenging (Millistein, 2021).

Behovet for å tenke over hvordan vi planlegger for eldrevennlige byer vil stadig bli større. For å imøtekomme den stadig økende eldre befolkningens behov når det kommer til bolig og nærområder må vi tenke over om dagens planlegging for fremtidens eldreboliger og omsorgsboliger imøtekommer disse behovene og hva som eventuelt kan gjøres annerledes slik at eldre mennesker kan bo lengre i egne boliger og eldreboliger. Hvordan man planlegger plassering av omsorgsboliger og utforming av disse vil også være svært viktig for å unngå sykehjemsplasser. I stadig flere kommuner ser man at det finnes stadig færre sykehjemsplasser, og da må man sørge for å skape miljø hvor eldre mennesker med ulike funksjonsnedsettelse og behov kan leve mest mulig selvstendig, lengst mulig.

I dag er den ledende tankegangen innen feltet at eldre skal få lov til å bli eldre i kjente omgivelser. Man ønsker å tilrettelegge for eldrevennlige byer og nabolag som muliggjør at eldre kan bli boende i sitt eget hjem lengst mulig. Dette vil spare samfunnet for store kostnader ettersom stadig flere blir eldre og vil trenge kommunale tiltak ettersom familieeffisienten blir redusert.

Lawton og Nahemow utviklet to interessante konsepter i denne sammenheng: *personal competence* og *environmental press*. *Personal competence* handler om hvilke ressurser en person har, disse kan være eksterne (for eksempel økonomisk status eller sosialt nettverk), eller interne ressurser (for eksempel personlighet). Lawton definerer dette til å handle om en persons biologiske helse, sensoriske og perseptuelle egenskaper, kognitive og motoriske egenskaper. Andre har definert dette mer i sosiale og subjektive termer. En persons *personal competence* rangeres fra høy til lav, med lav representeres de med få ressurser og kan skyldes fattigdom eller dårlig helse (Smith, 2009).

*Environmental press* utforsker de kontekstuelle kravene miljøet en befinner seg i setter, og hvordan personen responderer basert på sitt kompetansenivå. Dette relateres til de fysiske kravene i området, estetiske uttrykk, fasiliteter og frykt for kriminalitet. Som med *personal competence* blir også *environmental press* rangert fra lav til sterk. Hvor lav indikerer lave miljøkrav og stimuli, mens sterk representerer miljø som setter store krav til personlig kompetanse. Disse konseptene skulle fungere for å forklare menneskelig adferd, hvor adferd er et samlet produkt av kombinasjonen krav miljøet stiller og den personlige kompetansen man innehar (Smith, 2009).

Gjennom denne delen av oppgaven har jeg forsøkt å fremheve hvordan plassering og utforming av eldreboliger kan tilrettelegge for muligheten til å leve selvstendige og aktive liv. Som vi har sett vil det være en rekke ulike faktorer som vil fremme en slik utvikling. Plassering av fasiliteter i nærområdet og sammenheng i områdets grønnstruktur, samt tilrettelegging og utforming av trygge og brukervennlige gater vil alle være viktige aspekter. God aldersvennlig utvikling avhenger også i stor grad av hvorvidt man evner å skape miljøer for aktivitet og restitusjon i boligområdene. Vi har i tillegg sett hvordan bedre tilrettelegging vil kunne føre til mer inklusive byer som er åpne for alle deler av befolkningen, og hvordan prinsipper fra demokratisk byutvikling kan innlemmes for å oppnå dette.

### 3.0 Metode for datainnsamling

En metode defineres etter Tranøy som «En fremgangsmåte for å frembringe kunnskap eller etterprøve påstander som fremsettes med krav om å være sanne, gyldige eller holdbare». Metoden handler om hvordan en går til verks for å frembringe eller etterprøve denne kunnskapen. Den hjelper oss i vår søken etter å innsamle den data som trengs til undersøkelsene vi vil utføre. Dette kan gjøres ved hjelp av to hovedfremgangsmåter, nemlig *kvalitativ* og *kvantitativ* tilnærming. Hvorav kvantitativ tilnærming har til hensikt å omdanne informasjonen som kommer frem til målbare enheter. Kvalitativ metode har derimot til hensikt å fange opp meninger og opplevelser (Dalland, 2007a).

Det vil bli benyttet flere metoder for innhenting av datagrunnlag i denne oppgaven, deriblant litteraturstudier, komparative case studier, samt dybdeintervju med beboere ved boligene som skal undersøkes. Felles for alle metodene i undersøkelsen er at tilnærmingen vil være kvalitativ.

#### 3.1 Kvalitativ metode

Kvalitative undersøkelser har ifølge Aksel Tjora den virkning at man får mulighet til å gå dypere inn i emnet man er interessert i å undersøke ved at man får en bredere innsikt i hva enkeltmennesker tenker og føler (Tjora, 2018). Slik sett ville en kvalitativ tilnærming i dette tilfellet være interessant ettersom jeg var interessert i å undersøke forhold som omhandlet fysisk helse, men også faktorer som påvirker den psykiske helsen til den enkelte beboeren. Derfor fant jeg at en kvalitativ tilnærming ville være den mest formålstjenlige metoden for denne typen undersøkelse.

Jeg anså det som interessant å sammenligne to boliger ved å utføre komparative casestudier for å få frem svakheter og styrker hos hver av dem. Gjennom dybdeintervju med beboerne ønsket jeg å utføre en kvalitativ undersøkelse av deres oppfatning av bosituasjon og nærmiljø og hvordan dette påvirker deres livskvalitet i hverdagen.

## 3.2 Case studie

Case studie ble raskt et naturlig valg for den type undersøkelser jeg ønsker å gjennomføre. Case studie gir en unik mulighet til et dypdykk i en enhet, et aktuelt fenomen eller et gitt sted. Studien gir en også mulighet til å benytte ulike metodiske tilnærminger, men kvalitativ metode er nok mest brukt sammen med case studier, selv om også kvantitativ metode kan brukes, eller den såkalte «mixed methods» som er en blanding av disse. I denne oppgaven vil det bli brukt en kvalitativ tilnærming gjennom en komparativ case studie, som er ment å sammenligne to enheter. Det betyr at hver av enhetene blir studert hver for seg men på samme måte (Grønmo, 2020).

Innen kvalitativ forskning er case studier mye brukt, her kan man gå i dybden på få strategisk utvalgte enheter. Man er interessert i å tilegne seg kunnskap som kan være relevant for andre enheter som ikke representeres i forskningen, ved *generalisering*. Bruken av case studie vil også være en form for begrensning eller avgrensning innen den kvalitative forskningen, da undersøkelsen slik benytter en allerede eksisterende grense for hvem undersøkelsen inkluderer og ekskluderer.

Når man skal velge case til en case studie, kan man benytte ulike strategier. Casen kan for eksempel være *ekstrem eller avvikende*, og kan dermed hjelpe å synliggjøre et aktuelt fenomen. Casene kan ha *maksimal variasjon* seg imellom for de dimensjoner man ønsker å studere. Den kan være *kritisk*, altså at man ikke forventer å finne det man leter etter, og dersom det finnes der kan man slutte at da finnes det overalt. Til sist kan den være *paradigmatisk*, ved å muliggjøre en metaforisk eller prototypisk generalisering (Tjora, 2007, p. 42)

I mitt tilfelle ønsket jeg å undersøke to enheter som fremstod som svært forskjellige, for å fremheve eventuelle negative og positive sider ved dem. Dette betyr at de to enhetene jeg har valgt har *maksimal variasjon* seg imellom og på den måten kan fremheve de dimensjoner jeg ønsker å studere.

Utgangspunktet for oppgaven har vært å undersøke boforhold og tilrettelegging for eldre i Vefsn kommune på helgelandskysten som en del av byplanleggingen. Jeg undersøkte boforhold ved Skjervengan bo- & servicesenter og Hagen borettslag i Mosjøen i Vefsn kommune. Den ene boligen er et borettslag, drevet av eldre beboere selv og har en relativt



sentral plassering i byen, mens den andre boligen er en omsorgsbolig med mindre sentral plassering utenfor sentrum av Mosjøen.

Med disse undersøkelsene ønsker jeg å kunne belyse hva som er god og mindre god utvikling i forsøket på å skape mer eldrevennlige byer. Boenhetene er valgt ut ettersom jeg mener de representerer to vidt forskjellige løsninger både når det kommer til plassering, men også når det kommer til utforming av boliger for eldre, og derfor kan være med på å belyse ønsket og kanskje uønsket utvikling ved å få frem kontraster.

### 3.3 Dybdeintervju

Kvalitativ tilnærming er utfordrende i intervjusammenheng. Intervjueren er den som fanger opp data og det er derfor viktig at intervjueren gjør prosessen *transparent* og tilgjengelig for andre. Intervjueren er instrumentet som alle data fra undersøkelsen går gjennom. Dette stiller store krav til intervjueren (Dalland, 2007a).

Ifølge Tjora vil dybdeintervju kunne gi inngående kunnskap i intervjuobjektets oppfatninger av egen situasjon, men vil i mange tilfeller også kunne si noe generelt om samfunnet intervjuobjektet befinner seg i. Dybdeintervju er en god metode når forskeren ønsker å undersøke forhold som handler om livsverden til informanten, samt settes inn i informantens opplevelse og hvordan informanten reflekterer over disse. Det er også avgjørende at den som foretar intervjuet bygger tillitt til intervjuobjektet og respekterer deres meninger og oppfatninger, selv om de går imot intervjuers forventninger og egne oppfatninger. Intervjuet kan også påvirkes av de ytre omgivelser hvis disse får intervjuobjektet til å føle seg utrygg. Det er derfor viktig at intervjuet foregår i en setting hvor intervjuobjektet føler seg trygg. Som Tjora også går inn på er det viktig at intervjuobjektet ikke føler seg presset til å mene det ene eller det andre. Det er viktig at den som intervjuer ikke gir uttrykk for at hen ønsker at intervjuet skal gå i en viss retning, man må ikke la egne oppfatninger og pågående forskning legge føringer for intervjuet og videre kunne påvirke resultatet med ledende spørsmål.

I et dybdeintervju vil man prøve å skape en relativt avslappet stemning hvor informanten skal ha mulighet til å reflektere rundt spørsmålene. Den som utarbeider intervjuene skal i motsetning til en survey, hvor en benytter *lukkede spørsmål*, formulere *åpne spørsmål* som gir

informanten mulighet til å gå mer i dybden ved ulike tema hvor en syns en har mer å si. Ved bruk av dybdeintervju vil man dessuten fremelske digresjoner i samtalen. Dette gir en mulighet til å komme inn på tema eller momenter som intervjueren ikke hadde planlagt på forhånd, men som likevel kan være relevant for undersøkelsen (Tjora, 2007, p. 114). Man må likevel huske at dybdeintervju vil være avhengig av en god dialog mellom forsker og informant og denne intervjuformen kan dermed betegnes som *intersubjektiv*, altså at de refleksjonene som fremkommer er avhengig av dette møtet.

Da jeg begynte å undersøke ulike metoder for innhenting av datagrunnlag for min undersøkelse fant jeg fort at dybdeintervju ville være mest formålstjenlig. Jeg ønsket å finne ut av forhold som omhandlet beboernes egne tanker og følelser rundt stedet de bor på, og hvordan dette påvirker deres hverdag i positiv eller negativ retning ved de ulike faktorer som spiller inn. Dybdeintervju ga meg også mulighet til å snakke med informantene en til en, og dette anså jeg som positivt for svarenes pålitelighet, da informantene i mindre grad blir utsatt for ytre press. Den frie samtalen som preger dybdeintervjuenes form virket i det hele som et bedre valg for denne type undersøkelse ettersom den gir mulighet til å avdekke informasjon man ikke viste man trengte i utgangspunktet.

I utgangspunktet ønsket jeg å gjennomføre intervju med fem informanter fra hver enhet for å få et solid sammenligningsgrunnlag. Dette viste seg dessverre vanskelig ettersom det var få villige informanter fra Skjervengan bo- & servicesenter. De intervjuene jeg fikk gjennomført ble gjennomført som dybdeintervju en til en i informantens egen bolig.

Min tilnærming til innhenting av informanter var gjennom å kontakte enhetsleder for hjemmetjenester i Mosjøen for tillatelse til å utføre intervjuene på Skjervengan bo- & servicesenter og Hagen borettslag. Da jeg hadde fått tillatelse utformet jeg et informasjonsskriv som skulle deles ut til beboerne ved Skjervengan bo- & servicesenter av personalet. Etter hvert var jeg i kontakt med avdelingsleder som satte meg i kontakt med de informantene som ønsket å stille til intervju. Her var det avdelingsleder som fungerte som kommunikasjonsledd mellom meg og informant frem til selve intervjuet. Prosessen med innhenting av informanter var noe enklere ved Hagen borettslag ettersom jeg her kom i kontakt med boligens vaktmester som tok på seg å dele ut informasjonsskrivet for meg. Han sendte meg så en liste over beboere som ønsket å stille til intervju med deres telefonnummer. Disse kontaktet jeg selv for å avtale tidspunkt for intervju.

### 3.4 Litteraturstudie

Innen kvalitativ forskning er det vanlig at forskeren tar utgangspunkt i en eller flere teoretiske tradisjoner fra fagfeltet for å danne grunnlag for problemstilling innenfor forskningsfeltet. Her må ens faglige bakgrunn erkjennes å spille en stor rolle for hva en anser for å være forskningsmessig interessant, og de ulike fagretninger gir forskjellig utgangspunkt for å forstå verden og hva forskeren ser og ikke ser. Man kan si at de ulike faglige bakgrunner påvirker forskerens *sensitivitet* og retning for oppmerksomhet i innhenting av kunnskap (Tjora, 2007, p. 235).

Litteraturstudien er gjort på bakgrunn av litteratursøk rundt relevant litteratur hvor jeg startet bredt og etter hvert snevret inn søkene. Litteraturstudien bygger på tidligere forskning rundt emnet eldre og bolig, samt effekten grønnstruktur og sosiale møteplasser har på vår fysiske og psykiske helse. Jeg har også tatt i bruk pensumlitteratur som vi har benyttet i studiet fysisk planlegging, som jeg har ansett som relevant og som kan være med å belyse problemstillingen jeg fremmer i denne oppgaven.

Søkemotorene jeg har brukt har vært universitetsbiblioteket Oria, Google Scholar og Google. I de tilfeller jeg fant en interessant artikkel har jeg systematisk gjennomgått litteraturlisten for å se om den refererer til annen interessant litteratur for å gå videre med. Jeg har også benyttet biblioteket i Mosjøen for å finne litteratur om byen i form av minnebøker og bygdebøker.

Jeg oppdaget at det var relativt lite litteratur som omhandlet aspektet jeg var interessert i å undersøke gjennom denne oppgaven. Det er skrevet mye litteratur rundt tema universell utforming og hvordan planlegge for personer med funksjonsnedsettelse. Jeg kunne imidlertid finne lite litteratur angående utvikling av aldersvennlige miljø og byrom. I litteratursøkene mine ønsket jeg meg litteratur som omhandlet hvordan man best tilrettelegger byer der mennesker i alle aldre kan trives.

Det meste av litteraturen jeg kunne finne hadde en snevrere tilnærming til tema enn det jeg ønsket å undersøke. Jeg har plukket stoff fra enkelte deler av en artikkel for så å gå videre til neste. Jeg har også funnet en del litteratur om demokratisk byutvikling og «tilgjengelighet for alle» som har forgreinet seg fra Henry Leferbvres tanker om at enkelte grupper lett blir ekskludert fra å delta i bylivet på lik linje med andre borgere. Denne litteraturen har jeg benyttet meg av da jeg lett kunne plassere de eldre inn i denne gruppen.

I arbeidet med innhenting av teoretisk grunnlag for mine undersøkelser har jeg brukt tilnærmingen Aksel Tjora etablerer som den vanligste metoden innen kvalitativ forskning. På bakgrunn av litteratur som omhandler den eldre befolkningen og deres bosituasjon, samt betydningen av tilgjengelighet til grønnstruktur og sosiale samlingsplasser for den generelle fysiske og psykiske helsen, utarbeidet jeg problemstilling og forskningsspørsmål som tok opp i seg aspekter ved teorien jeg hadde gjennomgått. Tjora peker på hvordan ens faglige bakgrunn kan legge føringer for hvilken litteratur en anser som mest interessant og hva en legger vekt på. Med bakgrunn fra kulturminneforvaltning ønsket jeg å finne litteratur om historiske bygningsmiljø og hvordan slike miljø påvirker den eldre befolkningen. Jeg var også interessert i å finne litteratur eller tidligere studier som sa noe om arkitektur og fargebruk som elementer for å skape tilhørighet i lokalmiljøet. Jeg har gjennom studieløpet også utviklet en interesse for hvordan grønnstruktur innlemmes og utarbeides i våre bygde miljø og den effekten dette har på mennesker og biomangfold, dette reflekteres også i mitt utvalg av litteratur.

Litteratursøkene mine kunne i større grad tatt for seg privatisering i utbygging og utvikling av lokalsamfunn og dets effekt på våre bygde omgivelser og uteområder. Særlig når det kommer til omsorgsboliger bygd av private utbyggere. Dette kunne vært et svært interessant perspektiv og tillegg til denne undersøkelsen.

### 3.5 Dokumentanalyse

Dokumentanalyse er gjerne en sentral del av et forskningsprosjekt og inngår ofte som bakgrunnsdata, eller *sekundær- eller tilleggsdata*. Dette benyttes da i tillegg til data innhentet fra for eksempel intervjuer eller observasjonsstudier. Dokumentene som inngår kan være *casespesifikke*, dette kan være en årsoppgave eller spesifikk informasjon om et sted vi studerer, eller de kan være generelle som for eksempel politiske dokumenter og lovverk. Det kan også være ulike medier som aviser og nettsteder, eller forskningsdokumenter (Tjora, 2007, p. 183)

Dokumentanalysen er gjennomført ved gjennomgang av ulike aktuelle dokumenter angående planlegging for morgendagens eldre i Vefsn kommune. Dette er for i større grad å kunne belyse problemstillingen, og for å få en bedre ide om ambisjoner og mål kommunen setter seg for å bli stadig mer eldrevennlig. Dokumenter som er brukt er arealplaner og detaljregulering for det aktuelle området, kommunedelplaner og samfunnsplaner, masteroppgaver, i tillegg til medier som avisinnlegg og utredninger, samt egen bacheloroppgave.

### 3.6 Reliabilitet og validitet

For at kvalitativ forskning skal være pålitelig må forskeren reflektere over egen situasjon og egen tilnærming til en undersøkelse. En forsker kan aldri være helt objektiv. Da er det en forutsetning at forskeren redegjør for sitt personlige engasjement og hvordan dette kan komme til å påvirke undersøkelsene. For å styrke påliteligheten ved bruk av dybdeintervjuer bør en også redegjøre for hvorfor enkelte sitat er valgt ut og andre ikke er tatt med. Informanter og deres tilknytning til forskeren kan ha betydning og dette må derfor også redegjøres for (Tjora, 2007, p. 235).

Ved kvalitative forskningsmetoder er forskningens *generaliserbarhet*, altså forskningens relevans utover det som faktisk blir undersøkt lenge blitt diskutert, og her fremmes flere tilnæringsmetoder for hvordan dette kan gjøres. Tjora fremmer tre ulike tilnæringer for å øke generaliserbarheten innen kvalitativ forskning. Disse er *naturalistisk generaliserbarhet*, som baserer seg på at rapporteringen av forskningen redegjør så godt for detaljer og de

forhold som har kommet frem, at leseren selv kan vurdere forskningens videre relevans. *Moderat generalisering*, hvor forskeren beskriver de situasjoner og kontekster hvor resultatene kan være gyldige. *Konseptuell generalisering*, der forskeren utvikler konsepter, typologier eller teorier som kan brukes i andre tilfeller enn de som er studert (Tjora, 2007, p. 239).

For å øke denne undersøkelsens generaliserbarhet vil jeg ut fra de undersøkelsene jeg har foretatt til slutt forsøke å formulere noen krav som jeg mener å ha identifisert som *generelle*, da disse fremkommer hos beboere i begge enhetene jeg har studert. På denne måten vil jeg benytte meg av *konseptuell generalisering* for å heve oppgavens relevans for videre forskning på området.

Det å intervju mennesker som bor på institusjon kan være utfordrende, ettersom man selv ikke er med på å bestemme hvem som skal intervjues. Dette var noe jeg opplevde som krevende da det var vanskelig å få tak i informanter fra Skjervengan bo- & servicesenter ettersom jeg ikke kunne kontakte dem selv.

Dalland peker på at slike intervju kan være et avbrekk for mennesker som er bosatt på institusjon og at dette i noen tilfeller kan ha innvirkning på deres motivasjon for å la seg intervju. Ledelsen kan også innvirke på utvelgelsesprosessen ved å innhente personer de mener egner seg best som informanter. Det er derfor viktig å innlede intervjuene med å spørre informantene hva de vet om prosjektet på forhånd og hvilken informasjon de har fått for å sikre at informantene er godt opplyst om forskningsprosjektet (Dalland, 2007b).

### 3.7 Begrensninger

Avgrensningen av undersøkelsen faller naturlig i det at jeg har valgt ut to boenheter som case. Disse enhetene er Hagen borettslag nært sentrum av Mosjøen og Skjervengan bo- & servicesenter på Skjervengan i Mosjøen. Som en videre avgrensning har jeg kun intervjuet beboere ved den ene enheten av Hagen borettslag. På grunn av de iboende begrensninger ved denne undersøkelsen, som blant annet skyldes at informantene er privatpersoner som ikke har plikt til å stille til intervju, valgte jeg å ikke foreta videre utvelgelser. Jeg avventet hvor mange som ga tilbakemelding. Da dette etter hvert viste seg å bli et lite antall personer ga begrensningen seg selv.

Valg av metode startet høsten 2021 gjennom arbeid med emnet *Teori og metode for masteroppgave*. Jeg vurderte tidlig å utføre både spørreundersøkelser og dybdeintervju, men valgte etter hvert å bare benytte meg av dybdeintervju da jeg mente en kvalitativ tilnærming ville gi meg den beste innsikten i henhold til min problemstilling. Dette viste seg å være et godt valg da jeg uansett ville hatt for få deltakere for å utføre en survey. Til sammen fikk jeg fire informanter fra Hagen 1. Det viste seg å være vanskelig å få til intervju med beboere i Skjervengan bo- & servicesenter, da jeg etter mange forsøk på å finne informanter endte opp med kun to personer.

Det hadde også vært ønskelig med uttalelser fra Mosjøen næringsforening, men mine forsøk på å opprette kontakt med dem var nytteløse. Det ville vært interessant med uttalelser fra Mosjøen næringsforening ettersom de tidligere har uttalt seg negativt til etablering av omsorgsboliger i byens kjernesentrum.

For oppgavens reliabilitet kunne det vært ønskelig med uttalelser fra flere instanser. Det vil alltid være flere aktører eller faktorer som kunne vært undersøkt, men tidsrammen for utførelse av undersøkelsene legger begrensninger på hva som er gjennomførbart. Andre begrensninger som spiller inn, vil som nevnt ovenfor være at man ikke selv velger ut intervjuobjektene når man bruker en omsorgsbolig som case. Man kjenner derfor ikke motivet for at disse er valgt ut som informanter. Det kan være at institusjonen som sådan er bedre tjent med å eksponere visse informanter. Dette vil igjen reflekteres i undersøkelsen og kunne gå utover dens reliabilitet.

Da jeg startet arbeidet med denne oppgaven hadde jeg som mål at mine undersøkelser skulle si noe generelt om ønsket og uønsket utvikling når det kommer til planlegging for fremtidens eldreboliger og omsorgsboliger. Det var altså ikke boenhetene i seg selv som skulle undersøkes, men brukes som eksempler for å si noe om en større helhet. Jeg erkjenner at det hadde vært ønskelig med flere informanter fra Skjervengan bo- & servicesenter for oppgavens generaliserbarhet og for et bedre sammenligningsgrunnlag.

En annen faktor som må tas i betraktning når man evaluerer undersøkelsen er funksjonsnivået til beboerne ved de ulike enhetene. Det er implisitt at beboere i omsorgsboliger vil ha et lavere funksjonsnivå enn beboere i eldreboliger. Dette vil ha innvirkning på beboernes mobilitet og dermed deres følelse av selvstendighet og vil måtte tas i betraktning ved analyse av intervjuene. Dersom man ikke tar hensyn til dette i videre analyse vil det kunne gå utover undersøkelsens validitet. Dette kan føre til både positiv og negativ diskrepans i undersøkelsen. Ved mine undersøkelser har jeg forsøkt å ta dette aspektet i betraktning og fant at funksjonsnivå hos de ulike beboerne var relativt likt i begge enhetene jeg undersøkte.

Tidspress gjør at en må prioritere hva som er viktig å bruke tid på å hva som ikke er like relevant for undersøkelsen. Det vil alltid være flere informanter man kunne tenke seg å intervjuer eller flere perspektiv av en sak man kunne tenke seg å utforske. Jeg skulle gjerne ønsket jeg hadde hatt tid til å utforske andre tilfeller hvor private utbyggere bygger ut omsorgsboliger for å kunne si noe generelt om dette aspektet, og hvilke konsekvenser det får når kommunen kommer inn på banen i ettertid.



## 4.0 Caseområde

Valg av case ble gjort med bakgrunn i flere faktorer. Det skal sies at valg av studieområde ikke er tilfeldig da jeg har valgt min egen hjemby, Mosjøen som overordnet caseområde. I likhet med de fleste andre steder i Norge vil den eldre delen av befolkningen vokse også i Vefsn i fremtiden. Tall fra SSB viser at fra 2017 til 2030 vil andelen mennesker over 80 år, øke med ca. 50%. Økningen vil være størst fra 2025 (SSB, 2020). Også i Vefsn tar man sikte på å bygge ut stadig flere omsorgsboliger og servicetilbud og for å avlaste sykehjemsplasser. For å oppnå dette må man jobbe etter mål om å skape stadig bedre og mer sentrale boligtilbud for eldre. Vefsn kommune jobber mot å oppnå såkalte «omsorgsklynger» som skal sikre at nye eldreboliger etableres ved allerede utbygd drift og omsorgstilbud.

Utbygging av boliger for eldre er derfor, som for mange andre kommuner, et aktuelt tema i Vefsn, og jeg håper de undersøkelser jeg har foretatt i denne oppgaven vil kunne bidra til å belyse problemstillinger rundt dette tema. Jeg ønsket å sammenligne to veldig forskjellige løsninger for eldreboliger og omsorgsboliger, bygd til forskjellige tider, for å finne ut hva beboerne selv mener om stedet de bor på.

Jeg håper at denne undersøkelsen kan bidra til bedre innsikt i hva som er ønskelig utvikling for fremtidige eldreboliger, belyst av de eldres egne oppfatninger. Jeg ønsket også ved hjelp av disse eksemplene å få innsikt i hva plassering i forhold til byens sentrum og ulike fasiliteter har å si for beboerne og deres følelse av selvstendighet og trivsel. Bygningenes design og arkitektur anså jeg også som et interessante aspekt å undersøke i forhold til hvordan dette påvirker trivsel, og eller følelse av identitet og tilknytning til hjemmet. I og med at boligene er såpass forskjellige anså jeg det som en god mulighet for en komparativ analyse som er en fin metode for å få frem styrker og svakheter ved de forskjellige boligene.

## 4.1 Mosjøen- byen midt i Norge



Figur 1.1.6: Lokasjon, Mosjøen

Mosjøen ligger midt i Norge, ved utløpet til elva Vefsna. Fra gammelt av ble stedet brukt til naust og båtstøplass for bønder fra gården Mo, men fra 1500-tallet begynte også flere fiskerbønder fra områdene rundt å benytte seg av stranden ved Vefsnmunningen for å sette opp bygninger i tilknytning til båter, fiskebruk, handelsvarer og overnatting. En viktig faktor for utviklingen var trelasthandel med øyværingene mot slutten av 1700-tallet ettersom strandstedet lå godt til for utskipingsplass for det skogrike Vefsnaldalføret (Lexau, 2017). Etter hvert vokste det frem kafeer og butikken i det som kalles for Sjøgata, som i dag er Nord-Norges lengste bevarte trehusbebyggelse, byen fikk til og med kallenavnet «kafebyen» på grunn av sitt store antall kafeer i forhold til størrelse og folketall. Mosjøen fikk offisielt bystatus i 1876.

På 70-tallet ble Sjøgata foreslått sanert til fordel for parkeringsplasser og gjennomkjøring. Dette fordi Sjøgata var forbundet med fattigdom og dårlige levekår i trekkfulle hus, det var derfor mange som støttet forslaget om å rive. Det vokste samtidig frem en motstemme som

gikk inn for bevaring av området. Terje Norsted tok i 1974 kontakt med Instituttet for By- og Regionplanlegging ved NTH for å få bistand til å registrere husene i Sjøgata. Dette ble utviklet som et særkurs i arkitekturhistorie, hvor åtte studenter valgte kurset, og fire skrev diplomoppgave om bevaring av Sjøgata (Baadstø, 2021). Slik ble Sjøgata restaurert med hjelp av arkitektstudenter og frivillige bevaringsentusiaster, og er i dag en mye besøkt gate hvor man kan oppleve et historisk bygningsmiljø. Gata fungerer som et trekkplaster for turister om sommeren som ønsker å oppleve historiske bygningsmiljø. Fremdeles preges Sjøgata av kafevirksomhet og små bedrifter.



Figur 1.1.7: Sjøgata

Her ser man hvordan Sjøgata har et mer uregulert gatemønster i forhold til det mer regelrette og sjakkrutete mønstret som ble innført med byens første byplan i 1876 etter datidens idealer.

## 4.2 Mosjøen får sin første byplan

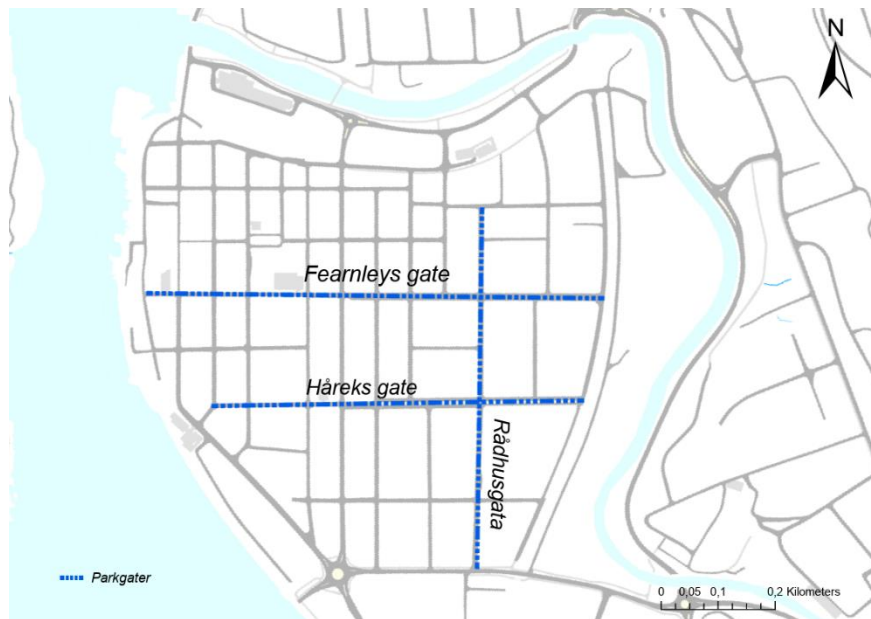
Mosjøen får sin første byplan i 1876, og like etter blir Engelskbruket opprettet. Engelskbruket var et bruk for trelastvirksomhet. The North of Europe Land and Mining Company medførte store omveltninger for byens økonomi og utvikling og representerte slik en ny tid for Mosjøen. Dette ble en stor og viktig virksomhet med mange ansatte på lønnslisten, slik fikk man mange tilflyttere fra Trøndelag og Østlandet. Byens borgerlige offentlighet ønsket nå at byen skulle oppfattes som en ekte by, og ikke som en hvilken som helst «landlig avkrok», og ønsket fysiske omgivelser som representerte bylivets verdier. Etter datidens idealer om hagebyer bestemte man seg for å anlegge en prydpark i Fearnleys gate (Nilsen, 1988).



Figur 1.1.8: Byparken

I 1922 ble den kjente byplanleggeren Sverre Pedersen engasjert i å utarbeide en ny byplan for Mosjøen. Byplanen fra 1876 var da utdatert og etter datidens idealer preget av et monotont sjakkkrutemønster med rette gater. Sverre Pedersens bidrag ble å utvide tre av byens gater til såkalte «parkgater». Disse var Fearnleys gate, Håreks gate og Rådhusgata. Gatene kunne nok virke nokså monumentale i den lille byen. Han la dessuten stor vekt på effekten av en vakker utsikt, som vi også ser av planen for Mosjøen. Dersom en står i Fearnleys gate vil man se hele veien ned mot Sjøgata, man vil også få flott utsikt med Øyfjellet ruvende i bakgrunnen. Sverre Pedersens planer for disse parkgatene ble aldri ferdig gjennomført. Med en bredde på 25

meter kan gatene virke overdimensjonerte. Intensjonen bak disse brede parkgatene var blant annet at de skulle fungere som brannintervaller, beplantningen og trekkene var i tillegg tenkt som et klimatiltak som skulle ha en dempende effekt på den kalde sørlige vinden om vinteren. Sverre Pedersen ønsket også at disse gatene skulle skape variasjon i det ellers så strenge og ensformige tidligere planen, og samtidig gi byen et preg av hageby etter datidens idealer (Nilsen, 1988).

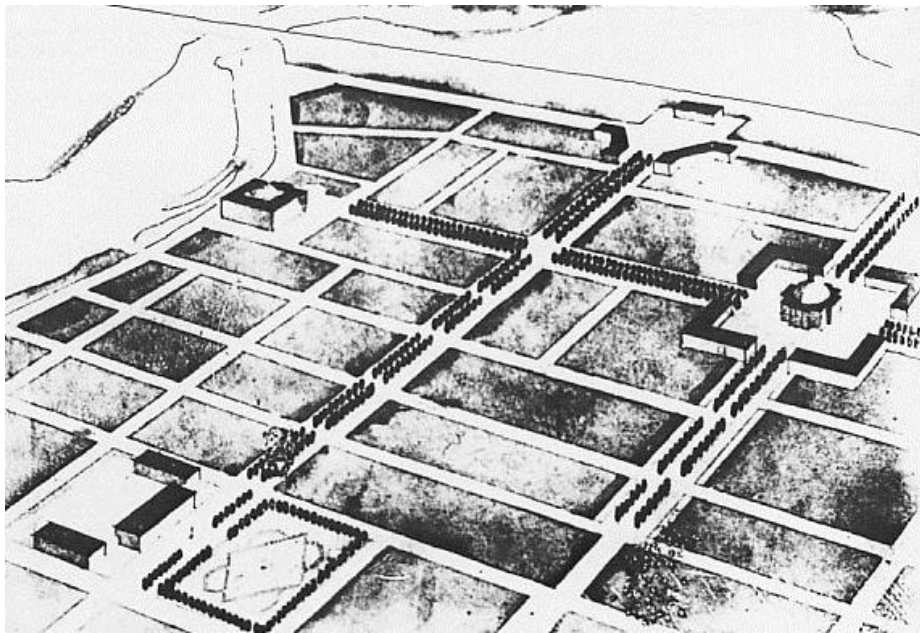


Figur 1.1.9: Parkgater

Kartet ovenfor viser de tre gatene som ble forbedret til «parkgater» etter Sverre Pedersens bidrag til byens byplan. Sverre Pedersen trakk også den historiske byparken fra 1905 inn i planene og forbedret denne etter krigens ødeleggelser. Byparken er i dag et fredet kulturminne og fremstår som en grønn oase midt i byen. Den er med på å fortelle historien om fremveksten av Mosjøen som by og vitner om en tid da byene var preget av trangboddhet og dårlige levekår som følge av en massiv byvekst i mange norske byer i denne perioden.

Med anleggelse av slike grønne lunger midt i byen skulle man bøte på disse problemene. Mosjøen var ikke plaget av trangboddhet på denne tiden, men byens borgerskap ville tilføre byen et «storbypreg» ettersom man hadde forventninger om at byen ville vokse i størrelse. Parken var anlagt som et symmetrisk og aksialt anlegg med grusganger som endte i en sirkulær grusplass hvor man i 1905 bygde en musikkpaviljong, og i parkens nordlige del ble det anlagt tre grusganger som gikk på tvers av hovedaksen. I den midterste ble det anlagt et

basseng med fontene (Urvik, 2020). I masteroppgaven «By- og gaterom som utviklingsstrategi for et attraktivt og levende bysentrum i Mosjøen», peker Loraas på at parken i dag er lite synlig for byens befolkning og med fordel kunne vært bedre integrert i byens sentrumsbilde (Loraas, 2014). Parken er et vakkert og rolig sted som lett kunne benyttes av eldre dersom deres boliger ble plassert i nærområdet.



Figur 1.2.0: Illustrasjon av planen slik den ble gjengitt i Helgelands Tidende høsten 1924.

Loraas trekker også frem hvordan Sverre Pedersens parkgater er overdimensjonert i forhold til aktivitetsnivået og hvordan disse fremstår som tomme områder i byen.

Her er det undersøkt plangrep for hvordan by- og gaterom kan benyttes som utviklingsstrategi for å oppnå et attraktivt og levende bysentrum i Mosjøen (Loraas, 2014). Her er mange av de kvalitetene som ligger i byrommene fremhevet og foreslått revitalisert. Loraas belyser her verdien av en mer helhetlig planlegging. Mange av plangrepene i denne mulighetsstudien belyser flere aspekter som jeg mener er viktig også fra perspektiv sett fra aldersvennlig stedsutvikling. Man trenger et mer lesbart gatenett og byrom med større sammenheng for å kunne være attraktivt for alle aldersgrupper.

### 4.3 Enhetene

Videre vil jeg presentere de to enheten jeg har valgt som utgangspunkt for mine undersøkelser. Her kommer jeg inn på boligens plassering og utforming i forhold til omgivelsene, samt nærområder og fasiliteter. Jeg kommer deretter til å presentere hovedfunnene fra de ulike enhetene for å skape et sammenligningsgrunnlag for den videre mulighetsstudien jeg har utført. Ønsket var å undersøke faktorer som fremmer selvstendighet og tilfredshet hos beboerne, og hvilke faktorer som virker hemmende på det samme.

Skjervengan omsorgsbolig er satt opp av det private selskapet Fortus og ble senere kjøpt opp av Vefsn kommune. Bygget består av 28 boliger og sto ferdig i 2014. Dette er hva Fortus skriver om omsorgsboliger på deres hjemmeside:

*Boformer som gjør at den aldrende befolkning i størst mulig grad kan ta vare på seg selv så lenge som mulig, gir store økonomiske gevinster. For å lykkes med dette tror Fortus en må bygge boliger som gir en høy livskvalitet. I tillegg til egenverdien med et godt liv for de eldre, gjør livskvalitet at beboerne holder seg friske og klarer seg med mindre hjelp (Fortus).*

Dette er visjonene Fortus har når det kommer til å bygge boliger for de eldre. Det pekes på viktigheten av å tilrettelegge for at de eldre skal ha høy livskvalitet og klare seg mest mulig selv, noe som er helt i tråd med ønsket utvikling generelt.



Figur 1.2.1: Plassering Skjervengan bo- & servicesenter

Som man ser av kartet ovenfor, ligger Skjervengan bo- & servicesenter i utkanten av byen med relativt lang avstand til byens ulike fasiliteter. I overkant av to kilometer for gående. Omsorgsboligen ligger nært E6 og er kun skjermet ved elven og er derfor utsatt for en del støy. Noen av boligene ble skjermet for støyen fra E6 da det ble satt opp enda en omsorgsbolig nærmere elven, men dette tok samtidig en del av utsikten for andre beboere.





Figur 1.2.2 (Ovenfor): Illustrasjon av Skjervengan omsorgsbolig utarbeidet av Fortus. Figur 1.2.3 (Ovenfor) & 1.2.4 (Nedenfor): Fasade og uteområde Skjervengan bo- & servicesenter



Området rundt Skjervengan bo- & servicesenter er preget av lange, relativt tomme strekninger og boligbebyggelse. Området har tilgang til turområder, men disse turområdene vil være et høyterskeltilbud for mennesker med funksjonsnedsettelse grunnet stigningsgrad. Skjervengan bo- og servicesenter ligger i et område med private hus og hager. Husene er malt og velstelt med velholdte hager omkring. Bo og servicesenteret skiller seg ut fra omgivelsene ved å ha utvendig kledning som ikke er malt og tar opp fuktighet i regnvær. Uteplassen er dekket av grus og asfalt.

Hagen borettslag ble bygd for Vefsn kommune i 1990 på en tomt eid av kommunen. Blokken består av 23 2-roms leiligheter og drives i dag som et borettslag for eldre og uføre personer. Her er beboerne selv ansvarlig for rengjøring av trapper og felles ganger (Boligbyggelag). Blokkene er anlagt i en hestesko-form dannet rundt et større grøntområde med et vannelement som det sentrale punktet. Alle leilighetene har en privat balkong som vender ut mot den felles parken. Borettslaget har saltak og stående panel, og passer slik inn i omgivelsene med resten av bygningsmassen, da det innordner seg den gjeldende arkitekturen på stedet. Bygget er malt i en lys farge med skifertak og fremstår lyst og inviterende.



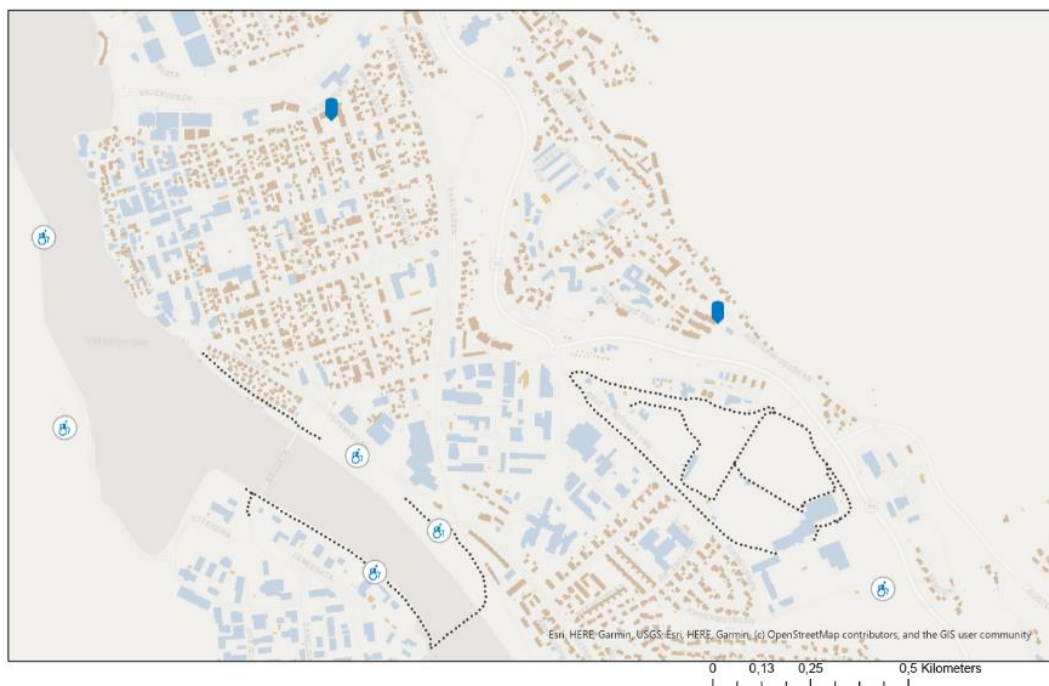
Figur 1.2.5 og 1.2.6: Hagen borettslag fasade og parkområde



Figur 1.2.7: Plassering Hagen borettslag i forhold til ulike fasiliteter

Kartet ovenfor viser Hagen borettslags plassering i forhold til sentrum av Mosjøen og ulike fasiliteter. Borettslaget har gåavstand til sentrum og de ulike fasiliteter man finner der.

Kartet nedenfor viser turløyper som er tilrettelagt for mennesker med nedsatt førlighet og nedsatt syn i området. Det viser også hvor det er kartlagte sitteplasser rundt i byen.



Figur 1.2.8: Tilrettelagte turløyper og sitteplasser

#### 4.4 Kommunens satsningsområder for aldersvennlig utvikling

I Vefsn kommunes handlingsplan for omsorg henvises det til Stortingsmelding 29 - Morgensdagens omsorg, hvor viktigheten av aktiv omsorg fremheves. Med aktiv omsorg menes kultur, måltider, aktivitet og trivsel, som trekkes frem som sentrale elementer i et helhetlig omsorgstilbud for morgendagens eldre. Det pekes videre på viktigheten av å i større grad rette oppmerksomheten mot brukernes sosiale behov (*Handlingsplan omsorg*, 2017).

I kommuneplanens samfunnsdel står det at Norge stadig får en større andel eldre i befolkningen og at denne nye eldregenerasjonen lever lengre og holder seg stadig friskere, og dermed kommer til å stille nye krav til samfunnet. Vefsn kommune peker på at de må tenke nytt med tanke på boforhold, teknologi, servicefunksjoner og omsorgstjenester i kommunen. Det vises videre til Verdens helseorganisasjons strategi «Healthy ageing» og deres fem punkter for god eldrevennlig utvikling, hvorav punkt tre viser til viktigheten av utvikling av aldersvennlige miljøer. Under målsettinger og strategier pekes det på at Vefsn kommune vil jobbe for å tilrettelegge for bomiljøer hvor den enkelte kan ivareta egen selvstendighet, og som skal være med på å forebygge ensomhet hos denne gruppen (*Kommuneplanens samfunnsdel*, 2017).

I detaljregulering for Skjervengan bo- og servicesenter vises det til kommuneplanens overordnede føringer, og det pekes på at oppføring av omsorgsboligene på Skjervengan vil være i tråd med kommuneplanen. Det trekkes frem at oppføring av omsorgsboligene vil ha stor betydning for å dekke behovet for denne typen leiligheter i Vefsn. Det står videre at området har gode adkomstforhold og at avstand til sentrum er ca. to kilometer for gående. I vedtaket konkluderes det med at etablering av disse omsorgsboligene vil innebære en fortetting av et «relativt» sentrumsnært område av Mosjøen, og vil utvide botilbudet for eldre i kommunen (Strømnes, 2013).

Vefsn kommune jobber nå med reformen «Leve hele livet» som er planlagt å munne ut i en plan med en rekke tiltak for økt kvalitet på tilbudet til spesielt eldre i kommunen. Vefsn kommune skal også starte en gjennomgang av helse- og omsorgstjenestene i kommunen som i stor grad omfatter de eldre. Her legges det også vekt på *forebyggingsperspektivet*, som handler om hva som skal til for at de eldre skal være selvstendig og ha et godt liv i eget hjem lengst mulig. For å imøtekomme disse behovene er det etablert seniorsenter på Parken bo- og servicesenter. Men man anser fremdeles at boliger, plassering og nærmiljø vil være et viktig perspektiv fremover (Berg, 2022).

I Vefsn jobber man utfra planlegging av organisering av «omsorgsklynger», dvs. at nye eldreboliger etableres i tilknytning til allerede etablert drift. Fordelene med dette er effektiv bruk av personellressurser, men også at beboerne har kort avstand til ulike tilbud de er avhengig av. Det bør videre legges vekt på avstand til butikker og ulike fasiliteter for å muliggjøre en aktiv og sosial livsstil for de eldre i kommunen sier kommunalsjef for helse og omsorg i Vefsn (Berg, 2022).

Det bygges likevel ikke omsorgsboliger i byens kjernesentrum. Et prosjekt som var foreslått i byens kjernesentrum ble nedstemt av formannskapet, og Mosjøen Næringsforening MNF stemte nei til å etablere omsorgsboliger i sentrum.

Utbygger Tore Larsen lanserte prosjektet som skulle bygge omsorgsboliger nettopp i byens kjernesentrum, men dette møtte motstand fra flere parter. Han peker på at kommunale leiligheter historisk har hatt en negativ assosiasjon og at dette er en gruppe mennesker som i mange byer har vært sett på som en belastning, også i Mosjøen. Larsen mener det bør bygges lettstelte boliger i sentrale strøk, ettersom de fleste leilighetskjøperne er over 60 år og ønsker gaaavstand til byen, og ønsker å bo i trygge omgivelser. Han stiller seg derfor uforstående til at

Mosjøen næringsforening fattet vedtak om at omsorgsleiligheter ikke skulle kunne bygges i sentrum av byen. Nedenfor vises illustrasjon av de tenkte boligene på torget (Larsen, 2021).



Figur 1.2.9: Illustrasjon av omsorgsboliger på torget i Mosjøen

## 5.0. Analyse og resultat

Som vi ser er det lagt en rekke planer for tiltak i Vefsn kommune for å øke livskvaliteten hos de eldre, og kommunen har høye ambisjoner om å skape et stadig mer eldrevennlig samfunn. Dette gjenspeiles av kommuneplanens handlingsplan og samfunnsdel, og kommunens satsning på «Leve hele livet» reformen som er tenkt å munne ut i en plan for å øke livskvaliteten for de eldre i kommunen. Likevel får kommuneplanens arealdel og handlingsdel liten betydning for innbyggerne dersom man ikke ser konkrete resultater av lovnadene. Dette være seg i form av våre fysiske omgivelser og bygde miljø. Kommunens ansvarsområde og handlingsrom for å innvirke på dette må da diskuteres.

Omsorgsboligene på Skjervengan er satt opp av det private utviklerselskapet Fortus, men ble så senere kjøpt opp av Vefsn kommune. Kommunen var involvert, men valgte ikke å gå inn i prosjektet i planleggingsfasen. Man erkjenner nå at kommunen burde vært mer involvert fra starten av med tanke på utforming og plassering av boligene ettersom kommunen endte med å eie det til slutt. Dette sier kommunalsjef for helse- og omsorg i Vefsn, Rachel Berg (Fra intervju (Berg, 2022)). Som tidligere nevnt kan komplekse eierstrukturer vanskeliggjøre god

utvikling av byrom og bidra til en mindre helhetlig områdeutvikling til dels som følge av uavklart ansvarsforhold.

Da boligmarkedet plutselig fikk en kraftig knekk på 1980-tallet så man at kommunene trakk seg tilbake fra boligutbyggingen og at de private aktørene i større grad overtok. I dag styres byutviklingen for en stor del av de private aktørers initiativer. I stor grad er det også de private utbyggerne som er ansvarlig for å utarbeide reguleringsforslag, og til dels for tilrettelegging av infrastrukturen i området. Dette kan føre til at det blir vanskelig for kommunen å få gjennomført ønsket byutvikling etter kommuneplanens arealdel. Utbygging i regi av private aktører, samt en kompleks grunneierstruktur, åpner for en fragmentert utvikling av områder som ikke bestandig vil være like gunstig, og til det beste for allmenn interesse. Denne utviklingen legger hinder for en helhetlig *områdeutvikling*, og vil dermed ofte komme i konflikt med kommunens overordnede målsetting (Nordahl & Aamo, 2011). Dette er en utvikling som kan være problematisk dersom kommunene ikke følger opp regulerings og utbyggingsprosessen tett. Da vil kommunens arealdel i tilknytning til godt samarbeid mellom kommunen og utbygger eller grunneier, være helt avgjørende for at kommunen skal komme i mål med ønsket utvikling. De samfunnsmessige konsekvenser må vektlegges i større grad, og det må stilles krav til utbygger for å oppnå gode løsninger.

Eierforhold og utbygging i privat regi i samhandling med kommunens handlingsrom er viktige og spennende aspekt å diskutere når det kommer til etablering og påvirkning på omsorgsboliger, men jeg kommer ikke til å bruke mer tid på dette siden det ikke er et av fokusområdene i denne oppgaven. Det synes likevel å mangle tilstrekkelig forskning på akkurat dette området.

Områdeplanlegging ved bruk av *områderegulering* etter plan- og bygningsloven § 12-2, vil kunne være et verktøy som gir mulighet til å se mer helhetlig på områdene, og hvordan disse kan aktiveres for å imøtekomme kravene til ulike brukergrupper med ulike behov for tilrettelegging. Områderegulering har til hensikt å planlegge for større områder, inkludert områdets infrastruktur, og for å skape sammenhengende miljø i den blågrønne strukturen (Regjeringen). Det har imidlertid vist seg at områderegulering er lite populært og benyttes i liten grad blant næringsaktørene, som på sin side peker på at områderegulering medfører store mengder papirarbeid og er en svært omfattende og tidkrevende prosess. Planleggerne er på den andre side mer entusiastiske når det kommer til områderegulering, da de mener det gir mulighet for mer strategisk bruk og for å sette i gang utviklingsprosesser (Børrud, 2018). Jeg vil argumentere for at man vil være nødt til å se mer helhetlig på byens ulike områder og

hvordan disse i større grad kan forholde seg til hverandre og spille på lag, for å tilrettelegge for dynamiske og gode byrom for opphold og aktivitet av mange ulike brukergrupper.

## 5.1 Faktorer som fremmer selvstendighet og tilfredshet

I denne delen vil jeg forsøke å gjennomgå de viktigste funnene som kom frem i løpet av de foretatte intervju med beboerne. Her vektlegges i hvor stor grad funnene kan være med å forklare tendenser for god aldersvennlig utvikling av boliger og bomiljø. Jeg har vektlagt funn som kan belyse problemstillingen og spørsmålene jeg fremmet på starten av denne oppgaven. Sitater er valgt ut ettersom jeg mente de har en viktig funksjon for å belyse disse aspektene ved planleggingen. Jeg ønsker i tillegg å se på hvordan funnene korrelerer med det kunnskapsgrunnlaget som er hentet ut fra teori og forskning i de tidligere kapitlene.

Formålet med denne delen vil være å forsøke å gi noen svar på forskningsspørsmålet jeg fremmet tidligere i denne oppgaven: *Hvilke faktorer ved boligene fremmer selvstendighet og tilfredshet blant beboerne? Og hvilke faktorer virker hemmende på en selvstendig og aktiv livsførsel?*

<b><u>INFORMANT</u></b>	<b><u>ALDER</u></b>	<b><u>BEBOER VED</u></b>	<b><u>BEBOER SIDEN</u></b>
Beboer 1	91	Skjervengan	2014
Beboer 2	72	Skjervengan	2019
Beboer 3	95	Hagen 1	2004
Beboer 4	83	Hagen 1	2009
Beboer 5	93	Hagen 1	2015
Beboer 6	79	Hagen 1	2021

Figur 1.3.0: Oversikt over intervjuede beboere

Ovenfor vises en tabell over informantene fra de ulike boligene og deres alder, samt hvor lenge de har bodd i boligen. Gjennomsnittsalderen til informantene er 85,5 år. Helsetilstanden



er som nevnt å betrakte som en interessant faktor i sammenheng med denne undersøkelsen, særlig med henblikk på at informantenes helsetilstand varierte i stor grad. Beboer 1 var avhengig av rullator for å komme seg rundt, mens beboer 2 var i ferd med å trene seg opp etter et stygt fall som var grunnen til at hun søkte seg til omsorgsboligen. Beboer 2 var ikke avhengig av hjelpemiddel. Beboer 3, 4 og 5 ved Hagen var alle avhengig av rullestol mens beboer 6 ikke trengte hjelpemiddel for å komme seg rundt.

Intervjuene med beboere ved Hagen 1 avdekket at beboerne mente avstanden til sentrum var grei, og at det var fint å gå dersom det var fint vær, samt at beboerne bruker de ulike sentrumsfunksjonene på kjøpesenteret, og drar på trening og tar seg kaféturer. Beboeren 1 ved Skjervengan bo- & servicesenter fikk alt av tjenester til boligen og forlot sjelden boligen sin, mens beboer 2 kjørte bil selv og slik kom seg rundt og utførte sine gjøremål.

Når det kom til boligens plassering mente beboere ved Hagen borettslag at plasseringen var fin, og påpekte den korte avstanden til byen. Beboer 1 ved Skjervengan bo- & servicesenter pekte på at mange klaget på boligens plassering, men at hun selv ikke hadde noe å klage over og trivdes godt der.

*Jeg vet mange klager over plasseringen og vil nærmere byen, men jeg har bodd i nærheten hele livet og trivdes godt her. Jeg trenger bare tak over hodet og et trygt sted å bo (Beboer1, 2022)*

Beboer 2 mente boligens plassering var for langt fra byen og skulle ønske det fantes noen fasiliteter i nærområdet innen gangavstand ettersom hun ønsket å trene seg opp etter fallet.

Ved spørsmål om hvilke transportmiddel beboerne brukte til daglige gjøremål svarte de fleste beboere ved Hagen 1 at de tok taxi eller gikk, et ektepar kjørte selv bil. Beboer 1 på Skjervengan bo- & servicesenter sa at hun tok taxi dersom hun skulle noe mens beboer 2 kjørte bil selv. Ved spørsmål om hvordan beboerne mente boligens plassering har innvirkning på deres fysiske helse svarte beboere ved Hagen 1 at de mener plasseringen tilrettelegger for at de kan bevege seg og at det følte fritt og godt.

Beboer 1 ved Skjervengan bo- & servicesenter svarte at hun syntes det var lange avstander og at dette gjorde det tungvint å gå tur, mens beboer 2 syntes det var fine steder å gå tur, men pekte også på at hun var i god fysisk form. Ved spørsmål om nabolag og nærområdet syntes

beboere fra Hagen 1 at de bodde i et trygt og rolig nabolag. Beboer 1 på Skjervengan likte at det var fredfullt og kunne ikke tenke seg å bo i byen.

*Jeg liker at vi er nært elven, men det var synd de satte opp den boligen som dekker for elven, selv om det ble mindre støy fra E6. Men det er mye bråk nede i byen så man får jo ikke fred om natten så der er jeg glad jeg ikke bor (Beboer1, 2022).*

Flere av beboerne ved Hagen 1 bruker ord som «Trivelig og koselig» når de skal beskrive boligen og nærområdet. Det er også en gjenganger at beboerne her i stor grad identifiserer seg med boligen og føler seg hjemme der. Flere peker også på at Hagen borettslag var førstevalget da de skulle flytte fra egen bolig og inn i eldrebolig.

Hovedfunnene i denne delen er at de fleste beboerne anser det som et viktig gode med nærhet til fasiliteter og nærhet til byens sentrum. Tilgjengelighet blir dermed en viktig faktor for beboernes mulighet til å leve aktive liv, ettersom nærhet til ulike fasiliteter gjør det mulig å gå til sentrum. Boligens plassering blir derfor et viktig aspekt som spiller inn på den enkelte beboers fysiske helse. Vi ser at beboer som har nedsatt funksjon lett kan bli isolert i boligen dersom dens plassering skaper lange avstander til ulike fasiliteter. En av beboerne pekte på hvor tungvint det var å forlate boligen ettersom hun var avhengig av taxi til byen og at dette innebar mye venting. Dette er faktorer som er med på å fremme isolasjon. Et annet funn, som kanskje var mer uventet var den ene informantens ønske om *ikke* å bo i by. En annen beboer ved Skjervengan bo- & servicesenter uttrykte ønske om å trene seg opp for å gå til butikken.

Jeg mener mye av informasjonen som er kommet frem gjennom mine foretatte intervjuer med beboere har nær tilknytning med mye av det som er kommet frem gjennom litteraturstudiet jeg har foretatt. Vi ser her hvordan boligens plassering har innvirkning på de eldres mobilitet. Våre bygde omgivelser skaper på denne måten barrierer som blir vanskelig å overkomme og er slik med på å tilrettelegge for at en av våre mest sårbare grupper ikke får mulighet til å delta i det daglige liv på lik linje med andre innbyggere. Her kan man trekke paralleller til den demokratiske byutviklingen og hvordan sårbare grupper på ulike måter ser ut til å bli ekskludert fra ulike byrom. Selv om mine funn tyder på at de fleste informantene setter nærhet og tilgjengelighet til byens ulike fasiliteter som viktige goder ved stedet de bor på, er det viktig å huske på at nærhet til grønnstruktur og natur kan være like viktig for andre.

Uteområdene ved Hagen 1 ser ut til å bli brukt dersom været tillater det, men den store parken brukes lite, og flere av beboerne påpekte at de ønsket det ble satt ut benker og bord slik at man kunne brukt den mer. Beboer 3 ved Hagen 1 peker på at hun kunne ønsket at det ble plantet noen trær for å skape private soner og for å få et mer naturlig preg over parken, fremfor at den fremstår som en prydpark. Ellers blir balkongene mye brukt og fungerer som sted for sosiale samlinger med en kopp kaffe om sommeren. På Skjervengan oppga beboerne at de brukte balkongene sine mye, men at det hadde manglet sosiale møteplasser utendørs inntil nylig og at de håpet disse kom til å bli brukt fremover da dette var noe de hadde savnet.

Det er interessant å høre hvordan samtlige av beboerne mener at den store åpne parken kunne vært bedre utnyttet. Kanskje spesielt for beboere som har fått nedsatt funksjonsevne som følge av høy alder, kunne parken vært et område for daglig aktivitet og frisk luft dersom forholdene var lagt til rette for det slik bruk. Dette er enkle tiltak som ikke koster mye og som kunne bedret hverdagen for beboerne, og vært en viktig faktor i å fremme fysisk og psykisk helse. Den mest benyttede møteplassen i Hagen bygget ligger ved siden av inngangspartiet til bygget. Å plassere møteplasser og opparbeidete uteområder ved inngangsparti synes ofte å ha stor effekt da dette er steder med mye aktivitet hvor mennesker passerer ofte, og slik kan tilrettelegge for tilfeldige møter mellom beboerne.

Alle beboerne jeg intervjuet oppgir at de identifiserer seg i stor grad med boligen sin og føler seg hjemme der de bor. Ved spørsmål om beboerne kommer på noe negativt ved boligen oppgir beboerne ved Skjervengan at mange har klaget på bygget og at det ikke ser pent ut, samt at det var en del støy fra E6. Ellers oppgir beboere ved Hagen at de liker byggets fasade og at det ser fint og organisert ut.

*Vi må gjøre noe utvendig med fargen, det ønsker alle sammen som bor her. Det er grått og trist, ingenting som ligner på et bebodd hus. Det har alt å si for trivsel. Husene rundt her er malt og fargerike, dette ser ut som det er klart for rivning (Beboer2, 2022).*

Begge informantene fra Skjervengan bo- & servicesenter påpeker at byggets fasade ikke er visuelt pen å se på. De uttrykker at bygget fremtrer som mørkt og falleferdig. Som vi ser av sitatet ovenfor, peker en av beboerne ved Skjervengan bo- & servicesenter på hvor stor rolle byggets fasade spiller for trivselen, og at hun gjerne skulle ønske seg å se fasaden malt i en hyggelig farge. Dette fører oss tilbake til tankene rundt arkitektur som en form for *tvang*, som presentert i teoridelen. Arkitektur blir slik sett en svært påtvunget kunstform. Arkitektur og fargebruk gjør noe med oss og har evnen til å påvirke vår sinnsstemning og følelse av

tilhørighet. Når det kommer til byggets fasade er det en gjenganger at beboerne i Hagen 1 synes fasaden fremstår som pen og koselig, men det legges også vekt på at den fremstår som velstelt og organisert. Man kan tenke seg at boligen fremstår organisert grunnet sine gjentatte elementer som balkongene hvis høyde og rader gjentas sammen med de inntrykte vinduene. Som nevnt tidligere i oppgaven vil stor grad av gjentakelse fort oppleves som monotont og kjedelig. Man trenger elementer i fasadeoppbyggingen som bryter opp og skaper variasjon.

Jeg mener arkitektur og dens plass i utforming av boliger for mennesker med nedsatt funksjonsnivå er spesielt viktig å sette på agendaen. Denne gruppen har lavere mobilitetsgrad og blir i større grad «lenket» til bostedet sitt. Slik sett får begrepet *tvang* en større dimensjon. Jeg vil derfor argumentere for at bygningenes estetiske kvaliteter burde ilegges større vekt når det kommer til utforming av omsorgsboliger. Med bakgrunn i Nordberg- Schulz teorier om stedets ånd er et sted uttrykk for identitet og mening og dermed av stor betydning for vår oppfattelse av egen identitet. Stedet skal også gi rom for tilhørighet og utvikling. For å trekke en parallell til Skjervengan bo- & servicesenter vil byggets fremtoning og estetiske kvaliteter danne grunnlag for beboernes følelse av tilhørighet og personlig utvikling. Oppfatningen informantene har av sin bosituasjon kan da medføre en mangel på identitetsfølelse og følelse av personlig utvikling.

For å oppfylle at disse kriteriene er til stede i utbygging av eldre- og omsorgsboliger, må først og fremst kommunene være involvert fra start. Dette for å sikre god plassering og utforming for fremtiden. Dersom disse anliggende avgjøres av private aktører, vil det ofte ikke sikres tilstrekkelig tilgang til fasiliteter og gode uteområder. De sosioøkonomiske konsekvensene av manglende planlegging for eldre vil bli store.

Det er mange ulike interesser som gjør seg gjeldende i stedsutvikling. Det kan være markedskrefter som anser den eldre befolkning for å være en ressurs svak gruppe som ønskes vekk fra byen. Dette gjøres for eksempel gjennom vedtak om at det ikke skal bygges omsorgsboliger i sentrum av byen. Dette kan nok anses som en form for gentrifisering av den eldre befolkning, hvor eldre selger husene eller leiligheten sine i byen og flytter inn i omsorgsbolig som ligger langt utenfor bysentrum. Dette er likevel ikke et aspekt jeg har valgt å undersøke nærmere i denne oppgaven, men jeg mener det ville vært et svært interessant felt å undersøke i videre forskning.

Så tilbake til spørsmålet *hvilke faktorer ved boligene fremmer selvstendighet og tilfredshet blant beboerne?* Det viser seg at beboerne har ulike meninger og preferanser når det kommer til hvilke faktorer som utgjør et godt sted å bo. Noen ønsker seg til byen mens andre setter stillhet og nærhet til natur som viktige goder. Etter mine undersøkelser mener jeg likevel å ha funnet at de faktorer som i størst grad fremmer selvstendighet og tilfredshet blant beboerne er faktorer ved bostedet som tilrettelegger for muligheten til sosial kontakt og fysisk aktivitet. For flere beboere var de sosiale samlingspunktene viktige bidrag til trivsel, mens mulighet til å komme seg rundt på egenhånd fremmer følelse av selvstendighet. Gangavstand til sentrum åpner for større aktivitetsradius ettersom terskelen for å komme seg ut blir mindre. Lang gåavstand til sentrum viser at terskelen for å delta i det sosiale liv kan bli for høy ettersom man blir avhengig av annen transport med alt det innebærer av ventetid og planlegging. Dette gjør spontane utflukter og tilfeldige møter utenfor hjemmet vanskelig.

## 5.2 Mulighetsstudie for etablering av nye eldre- og omsorgsboliger

Mulighetsstudien er utført på grunnlag av funn fra resultat og analysedelen, men også basert på kunnskapsgrunnlaget som kommer frem gjennom teoridelen. Jeg har også benyttet meg av masteroppgaven «By- og gaterom som utviklingsstrategi for et attraktivt og levende bysentrum i Mosjøen» av Loraas, som inspirasjon for mulig utvikling. Jeg nærmer meg likevel problemstillingen fra perspektivet aldersvennlig stedsutvikling.

I denne delen kommer jeg til å ta for meg det siste forskningsspørsmålet som handlet om *hvordan stedsutvikling kan føre oss i en mer eldrevennlig retning, samtidig som man oppnår flere bærekraftsmål?*

For å svare på dette spørsmålet er det viktig å etablere de faktorer som nå er vist å konstituere god aldersvennlig utvikling. Basert på de avdekkede faktorene har jeg formulert tre krav som synes å være generelle krav for god aldersvennlig stedsutvikling. Kravene er:

1. *Gangavstand til ulike fasiliteter*
2. *Rolige og trygge omgivelser*
3. *Lett tilgjengelige møteplasser med nærhet til boligen*
4. *Nærhet til natur*

Disse kravene synes å være faktorer man ikke kan overse dersom man vil etablere aldersvennlige områder og skape gode boliger for fremtiden. Kravene er utarbeidet fra dybdeintervjuene jeg har utført, da jeg mener de kan anvendes generelt i planleggingen. Kravene kan nok virke innlysende, men vi har sett at disse ikke er fulgt opp i den praktiske planleggingen av bomiljø for eldre. Å vike fra disse kravene kan i verste fall få konsekvenser som sosial isolasjon av en sårbar gruppe.

De definerte kravene går i stor grad på tilgjengelighet, tilgang og trygghet, og vil derfor sette krav til en mer overordnet planlegging. Aldersvennlig planlegging handler om å skape gode, sammensatte byrom hvor det er godt og trygt å oppholde seg. Byen blir ikke eldrevennlig dersom bilene dominerer bybildet. Vi har sett at konsekvensene av kjøpesenterutvikling i byer og tettsteder kan føre til tomme bysentra og gater med lite liv. At lokalmiljøet mangler funksjoner, for eksempel butikker, kafeer og servicetilbud, medfører at eldre mangler insitament for å bevege seg til fots i nærområdet. Denne utviklingen har man også sett i Mosjøen de siste årene. Byen preges av en utvikling hvor kjøpesentre og større handelsparker anlegges og overtar mye av kundebasen som finnes i Mosjøen. Dette er tendenser som etterlater byens kjernesentrum tomme for folk ettersom byrommene tømmes for bedrifter og forretninger. Utviklingen er med på å skape større biltrafikk i sentrum og legger dårlig til rette for myke trafikanter. I løpet av arbeid med dette prosjektet har jeg avdekket en del ting som jeg mener kunne vært gjort annerledes med stor gevinst for en bedre og mer aldersvennlig utvikling. Jeg tenker da spesielt på å skape et mer aktivt kjernesentrum i byen. Dagens «kjøpesenterutvikling» vil ikke skape aktive sentrum som oppmuntrer til lengre opphold og sosiale sammenkomster.

Dette tar oss tilbake til forskningsspørsmålet

*Hvordan kan stedsutvikling føre oss i en mer eldrevennlig retning, samtidig som man oppnår flere bærekraftsmål?*

Vi har sett hvordan viktige byrom i større grad kan benyttes og aktiveres for å tilrettelegge for bruk av et mangfold brukergrupper. Vi kommer her tilbake til de demokratiske byrommene som skal sikre alle innbyggere tilgjengelighet, i form av både fysisk og psykisk tilgang til byrommene. Psykologisk tilgang handler om å tilrettelegge for byrom hvor alle skal føle seg ønsket og trygge. For en person med funksjonsnedsettelse eller handikap vil byrom som er dominert av biltrafikk kunne føles utrygge og vanskelig fremkommelig, og slik gå utover

individets følelse av trygghet i bruk av byrommet. Dersom byrom skal kunne kalles demokratiske må slike hensyn ivaretas.

Det må i større grad tilrettelegges for hyggelige gater som føles trygge og enkle å ferdes i, med korte avstander til det man trenger. Jeg vil nå introdusere noen grep for å fornye en gate i byen som tradisjonelt har fremstått som dominert av biltrafikk. Med aldersvennlig områdeplanlegging mener jeg det å se helhetlig på et område og hva som allerede finnes av eksisterende fasiliteter og infrastruktur, jeg mener det i større grad må ses mer helhetlig på områdene og byrommene som kan være aktuelle for fremtidig utvikling av omsorgsboliger og eldreboliger. Dette vil bli nødvendig for å skape gode bomiljø for at fremtidens eldre kan leve aktive og sosiale liv så lenge som mulig. Den tidvis fragmenterte planleggingen vi ser i dag er ikke forenlig med en bærekraftig byutvikling. Boligene må i større grad plasseres sentralt, slik at de eldre lettere kan delta i og innlemmes i bylivet, med tilgang til ulike fasiliteter og grønnstruktur. Man må i større grad begynne å se på de eldre som en ressurs som kan være med på å revitalisere sentrum. Dette er ofte en kjøpekraftig brukergruppe med tid til overs.

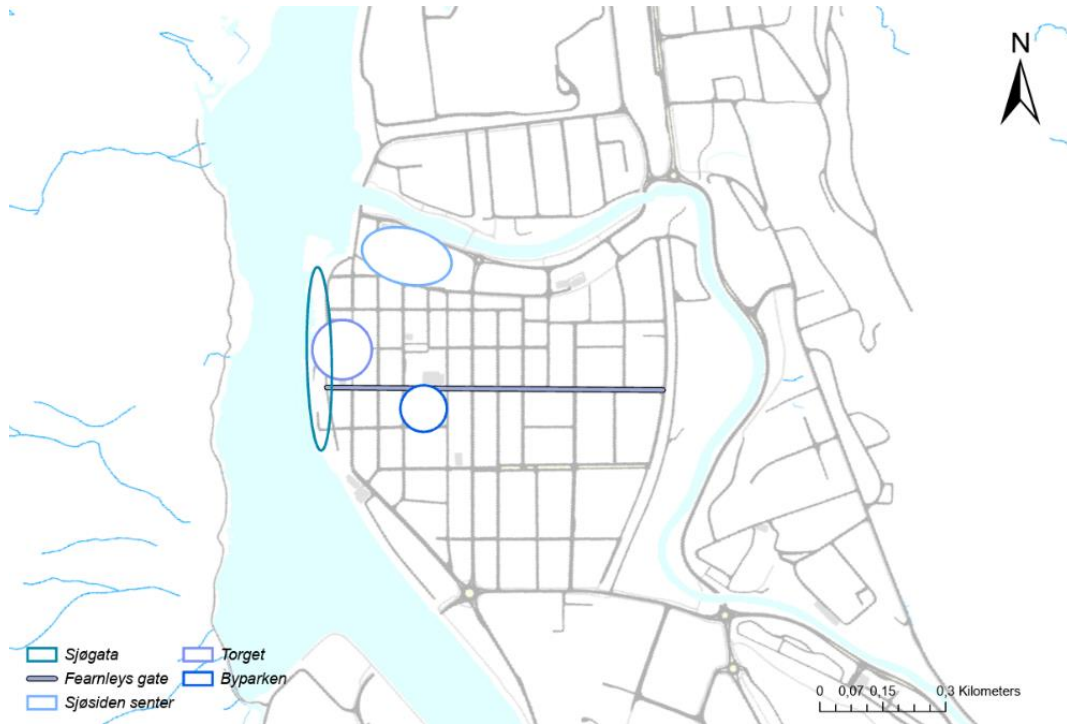
Fearnleys gate går forbi den fredede byparken i Mosjøen som ligger foran Parken bo- og servicesenter, og hele veien fra jernbanelinja til Sjøgata og elva. Gata skjærer gjennom hele byflaten fra øst til vest. Jeg har sett på muligheter for å forsterke denne aksens forbindelse til sentrum og torget, og videre til den historiske Sjøgata. Denne gata blir inn mot sentrum i stor grad dominert av bilister, og er preget av parkerte biler som tar mye plass og gjør at gata virker lite innbydende for gående. Gata preges også av næringsbygg med avvisende og lukkede fasader. Gata består av større grå og asfalterte arealer og legger dermed ikke til rette for aktivitet og opphold. Jeg mener denne gaten kunne vært ideell for revitalisering og for å skape en bedre forbindelse inn til sentrum og Sjøgata og på den måte knytte viktige byrom sammen. Med bakgrunn i mine undersøkelser av eksisterende eldreboliger og omsorgsboliger i Mosjøen vil jeg foreslå en alternativ utvikling av et sentrumsnært område av byen for etablering av nye omsorgsboliger. Fearnleys gate ble da et naturlig alternativ ettersom den har god beliggenhet i tilknytning til viktige byrom i sentrum, men også med det nyutviklede Parken bo- og servicesenter. Allerede etablerte fasiliteter i nærområdet er med på å gjøre denne gata og området rundt, ideelt som boområde for eldre. Her finnes blant annet helsesentre, kafeer og apotek, og ikke minst grønnstruktur og historiske bygningsmiljø. God tilgjengelighet til disse stedene vil være viktig for å sikre de eldre deltagelse i noen av byens viktigste byrom.



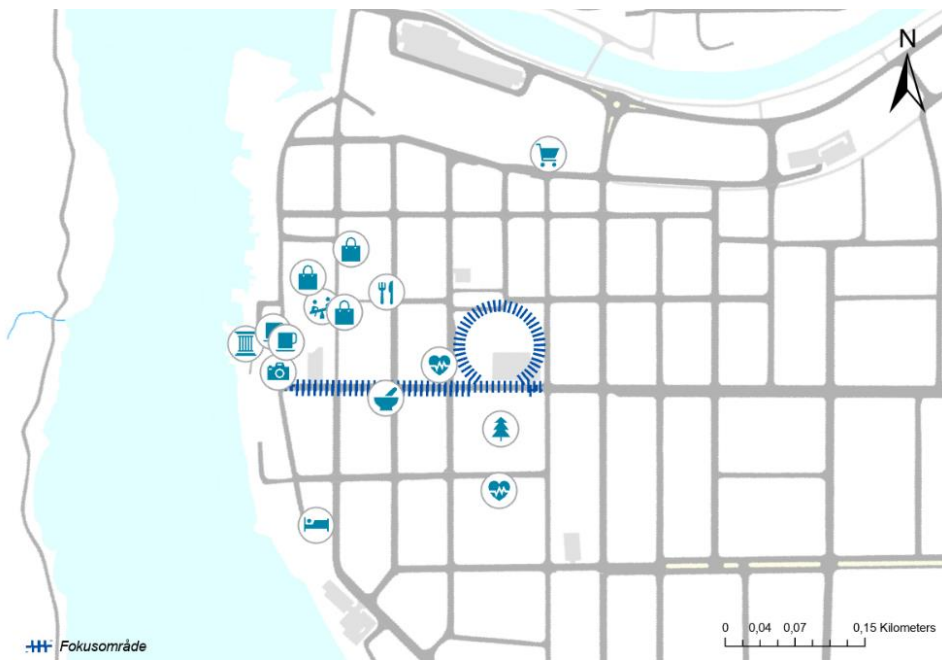
Figur 1.3.1: Bilde av Fearnleys gate

Fearnleys gate har med sin beliggenhet et stort uutnyttet potensial for å utvikles til en gate som knytter viktige byrom sammen og skape en større helhet og dynamikk i bybildet, ved å forme et nettverk av forbindelser mot byens sentrum. Gatens umiddelbare tilknytning til historiske byrom som byparken, torget og Sjøgata gjør at dens potensiale til å frembringe flyt og tilgjengelighet mellom disse burde undersøkes nærmere. Gatens tilknytning til, og siktlinje til elva er også en viktig *herlighetsverdi*. På denne måten kan man skape en aldersvennlig akse med inkluderende grønnstruktur og sosiale møteplasser, samtidig som man revitaliserer et område som i dag fremstår som et lite inspirerende område av sentrum.

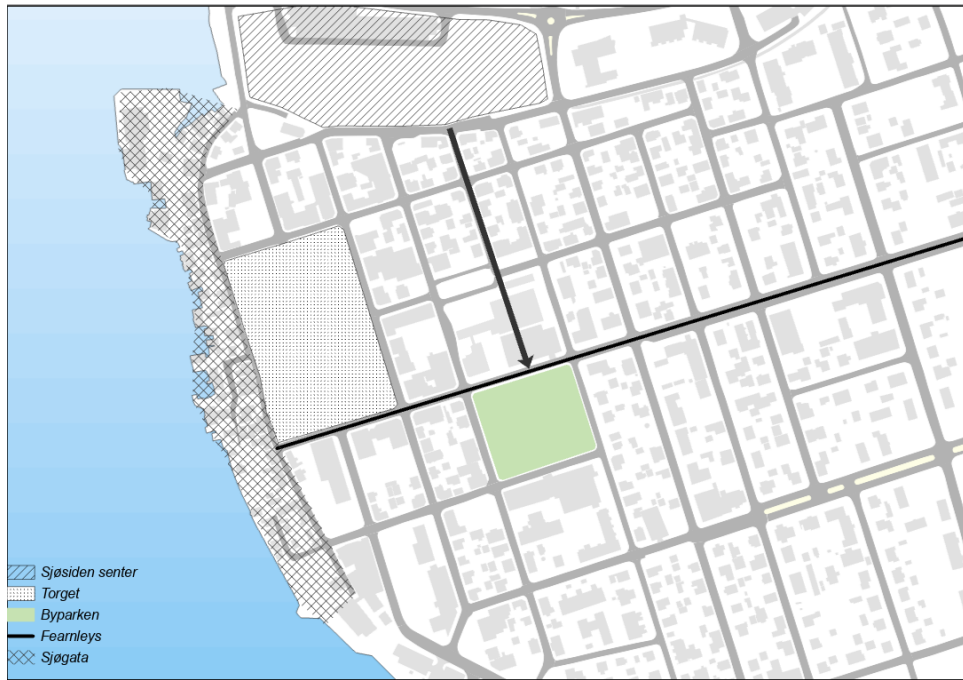




Figur 1.3.2: Viktige byrom i Mosjøen



Figur 1.3.3: Fokusområde og fasiliteter



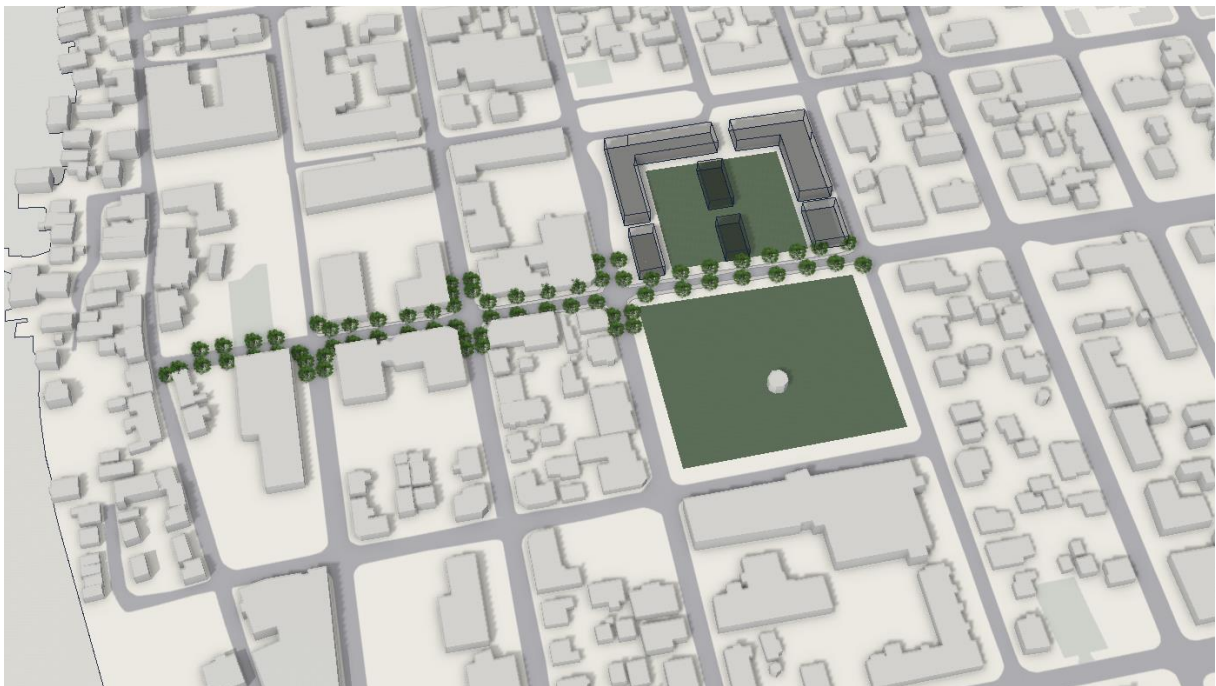
Figur 1.3.4: Hvordan åpning av kvartalet vil bidra til bedre sammenheng



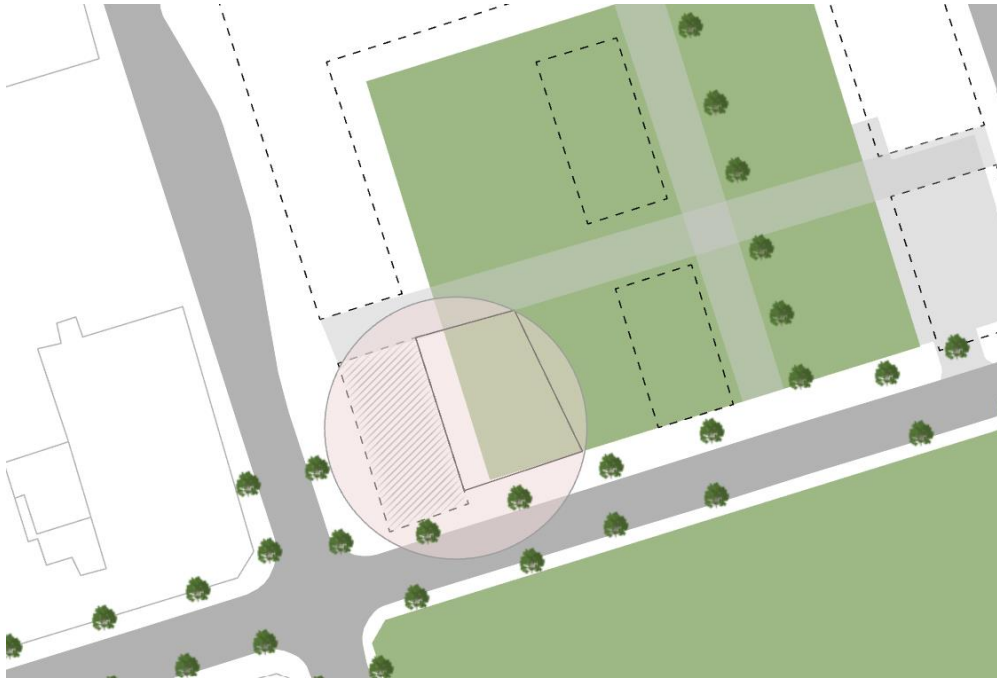
Figur 1.3.5: Skolekvartalet åpnet

Kartet illustrerer hvordan en åpning av skolekvartalet kan binde sammen noen av byens viktigste rom for sosial aktivitet. Man får samtidig løftet frem et viktig historiske byrom som med fordel kunne hatt større henvendelse mot sentrum, nemlig byparken. Å skape en sammenheng mellom Fearnleys gate og Petter Dass gate vil på en effektiv måte knytte gatenettet sammen og tilrettelegge for bedre flyt og et mer lesbart gatenett. Å koble til

tidligere delte gatenett betyr å fjerne infrastruktur og eller strukturer som tidligere har fungert som barrierer i landskapet. Slike tiltak kan forvandle hinder for interaksjon i byen til bruer som knytter byen sammen. En slik tilkobling vil være et effektivt tiltak som kan ha stor effekt på opplevelsen og bruk av området.



Figur 1.3.6 & 1.3.7.: Figurene viser sammenhengen mellom historisk park, eldreboliger og Fearnleys gate



Figur 1.4.0 & 1.4.1: Illustrasjoner over funksjonsblandet område

Kartet illustrere hvordan etablering av kafe og eller næring i boligområdet kan bidra til å skape liv og aktivitet i området. Utstrakt bruk av grønnstruktur innad i boligområdet vil gjøre området mer attraktivt og samtidig skape en følelse av at kvartalet ovenfor byparken og selve byparken i større grad snakker til hverandre. Området vil slik åpnes opp og skape et nytt og grønt rom i byen som til nå har manglet. Funksjonen av beplantningen vil være er trafikkdempende tiltak som vil føre til at trafikanten blir obs på at hen kjører inn i en dempet sone. Beplantningen vil minke mot torget og Sjøgata slik at området åpnes opp rundt disse viktige byrommene.

Jeg mener at etablering av boliger i stedet for skolebygg i dette området, vil være et tiltak som vil være med på å revitalisere området og tilføre det nytt liv. Et skolebygg står tomt store deler av døgnet og ellers i ferier, og etterlater et område tomt for liv og aktivitet. Etablering av boliger vil føre til større aktivitet store deler av dagen i et område som burde være et viktigere og mer sentralt ferdselsområde i bybildet i Mosjøen.

Et annet plangrep for å revitalisere Fearnelys gate ned mot Sjøgata kan være å etablere åpne og aktive fasader som henvender seg mot gaten. Mange av bygningene langs Fearnleys gate er i dag lukkede og oppleves avvisende i gatebildet. Større grad av åpenhet, særlig i byggenes første etasje vil kunne være med på å generere mer liv og skape et nytt miljø i denne gata. En slik sammenkobling av Petter dass og Fearnleys gate, vil føre til at byrommene knyttes mer effektivt sammen. Disse viktige byrommene kan sammen fungere som områder for opphold mens en ferdes gjennom byen, og vil tilrettelegge for mer utstrakt bruk av sentrum til fots, og for eldre vil det kunne gjøre byturen mer behagelig.

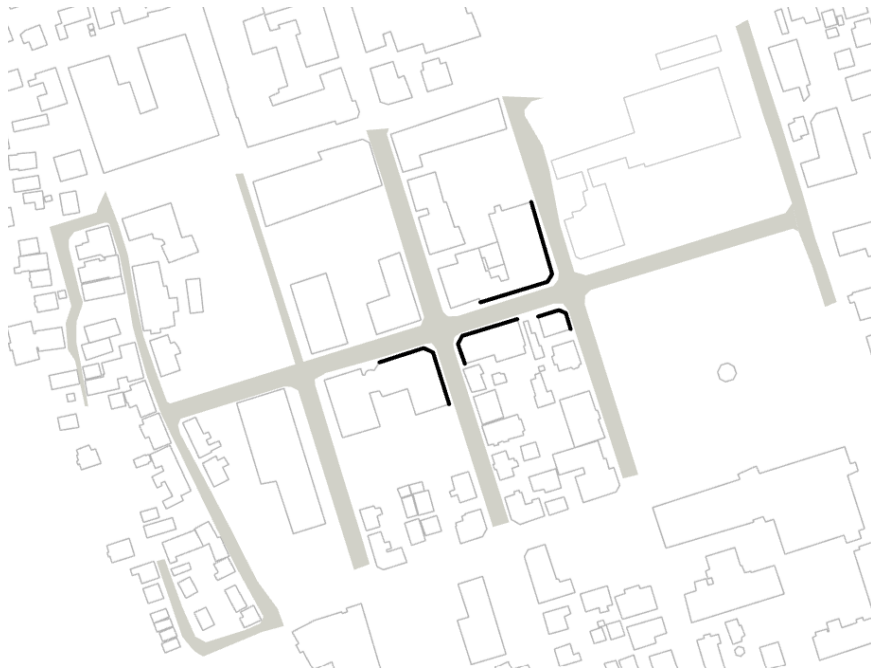
Funksjonsblanding vil også være et prinsipp som kan være med på å skape liv og revitalisere områder. Ved å åpne første etasje i et av byggene med omsorgsboliger for allmenn bruk, vil man trekke flere folk til området som eller ikke ville vært der. Som tidligere nevnt trenger mennesker intensiver for å bruke området, være seg i form av en butikk eller en kafe, eller andre servicetilbud. En kafe eller lignende vil kunne løfte dette området og legge til rette for at ulike mennesker kan møtes og sosialisere.

### 5.3 Verdier og synergieffekt

Fearnleys gate er i dag ca. syv meter bred i kjørebane og seks meter på det smaleste. Fra fasade til fasade strekker gaten seg ca. 11 meter i bredde. Ettersom gata er for smal for å tilfredsstille dagens krav til miljøgate, og shared space som vi har sett egner seg dårlig for mennesker med nedsatt syn, vil man kunne etablere en gate som er en blanding mellom miljøgate og shared space, hvor noen av prinsippene fra begge gatene tas i bruk. På denne måten kan man skape en gate hvor de ulike trafikanter samspiller seg imellom, mens man samtidig har etablerte soner for gående, slik at mennesker med nedsatt syn og hørsel trygt kan oppholde seg her. Gatens bredde gir da et potensiale for et nytt og aktivt byrom som fører en ned til torget og Sjøgata. Gata er tenkt etablert som en grønn åre som kobler seg på Sjøgatas gatenett og skaper et blågrønt samspill med elva. Å kvitte seg med nivåforskjeller og fortau gir muligheter for ulik møblering av gaten som vil være en viktig faktor for å senke farten i området. Sjøgata er i dag en vellykket gågate hvor fotgjengere har førsterett. Gata fungerer på mange måter som et «shared space» hvor de ulike trafikanter forhandler seg imellom ved hjelp av kroppsspråk. Dette fører i hovedsak til at bilister senker farten for å tilpasse seg fotgjengere. Det ønskes en videreføring av dette til deler av Fearnleys gate hvor det er uønsket eller vanskelig gjennomførbart å stenge for trafikk. Etablering av grønnstruktur og beplantning som tiltak for å dempe farten inn til sonen er også ivaretatt (se figur 1.3.6.)

I mulighetsstudien for Mosjøen sentrum utført av Loraas, er det sett på hvordan man kan skape bedre flyt for å aktivisere den rutenettformede sentrumsstrukturen, og samtidig skape bedre tilgjengelighet og lesbarhet for kjørende og gående i sentrum. Hun peker på gatens umiddelbare nærhet til elva og siktlinjer som *herlighetsverdier* som burde fremheves. Det anses som problematisk at flere av gatene og byrommene i sentrum preges av grå, u-aktiviserte flater som skaper folketomme plasser. Gatekryssene i Fearnleys gate fremheves her som viktige punkter i bybildet hvor en bedre aktivisering av disse vil kunne bidra til styrket sentrumsfunksjon. Her kan det spilles videre på de karakteristiske brutte hjørnene som preger bybildet i Mosjøen. Mulighetsstudien forslår en skolepark sammenslått med byparken slik at gjerdet rundt parken fjernes og man får en bedre sammenheng og mer inviterende park (Loraas, 2014). Ettersom byparken er et fredet kulturminne, ønsker jeg derimot å beholde inngjerdingen for å ivareta parkens autenticitet. Koblingen mellom byparken og området rundt vil likevel bli ivaretatt ved å etablere utstrakt grønnstruktur og ved å fjerne fortauene slik at

gata mellom parken og skolekvartalet vil være på samme nivå. På denne måten blir det en sterkere sammenheng med lettere fremkommelig for ulike brukere, inkludert rullestolbrukere.



Figur 1.4.0: Kart over brutte hjørner i sentrum

Kartet viser de eksisterende brutte hjørnene som finnes i Fearnleys gate. Disse kan fungere som sentrale punkter i gatebildet som vil være aktuelle for etablering av næring i form av butikker eller kafeer hvor folk kan møtes. Aktivering av disse gatekryssene kan være med på å frembringe liv og aktivitet til området da de kan fungere som noder man ser på avstand og trekkes mot. Mangel på butikker i byen var også et punkt som ble tatt opp under et av intervjuene:

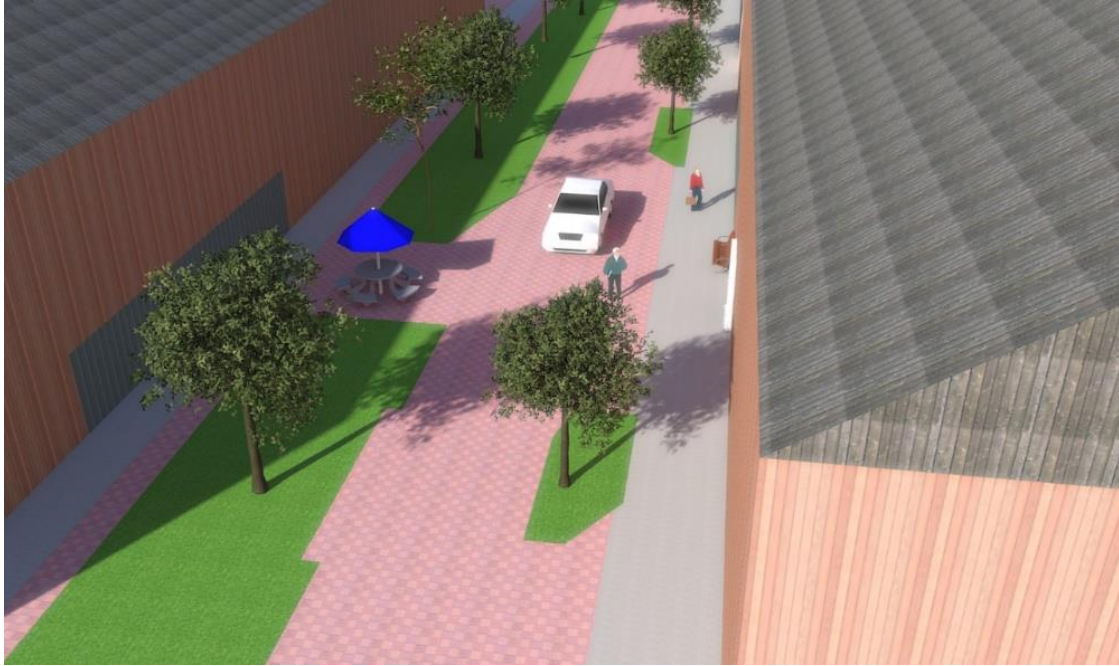
*Det er ikke slik som det var før, det er ingen butikker på hvert gatehjørne lenger så hva skal man der å gjøre? (Beboer1, 2022)*



Figur 1.4.1: Kart over viktige byrom i Mosjøen sentrum

Kartet ovenfor viser hvordan vitalisering av området binder sammen de viktigste rommene som utgjør sentrum av byen på en effektiv måte. En slik sammenknytting av viktige byrom vil kunne skape gode områder for å bo og oppholde seg i. Ved å blande funksjoner og tilrettelegge for et bredt spekter av aktiviteter og et mangfold av mennesker, kan man bedre lokalmiljøer ved å øke områdets aktivitet gjennom hele dagen. Et historisk kulturmiljø som det Sjøgata representerer, bidrar i tillegg til steds karakter og følelse av tilhørighet. Jeg mener en tydeligere kobling mellom den historiske byparken og det historiske bygningsmiljøet i Sjøgata vil være formålstjenlig for å fremheve *opplevelseskvalitetene* i disse byrommene. Man vil i et bærekraftperspektiv samtidig tilrettelegge for at flere vil gå i sentrum og færre velger bilen. Dette er uttalte mål som skal bøte på klimautfordringer ved å få ned Co2-utslipp i byene, og samtidig fremme folkehelse og fysisk aktivitet.

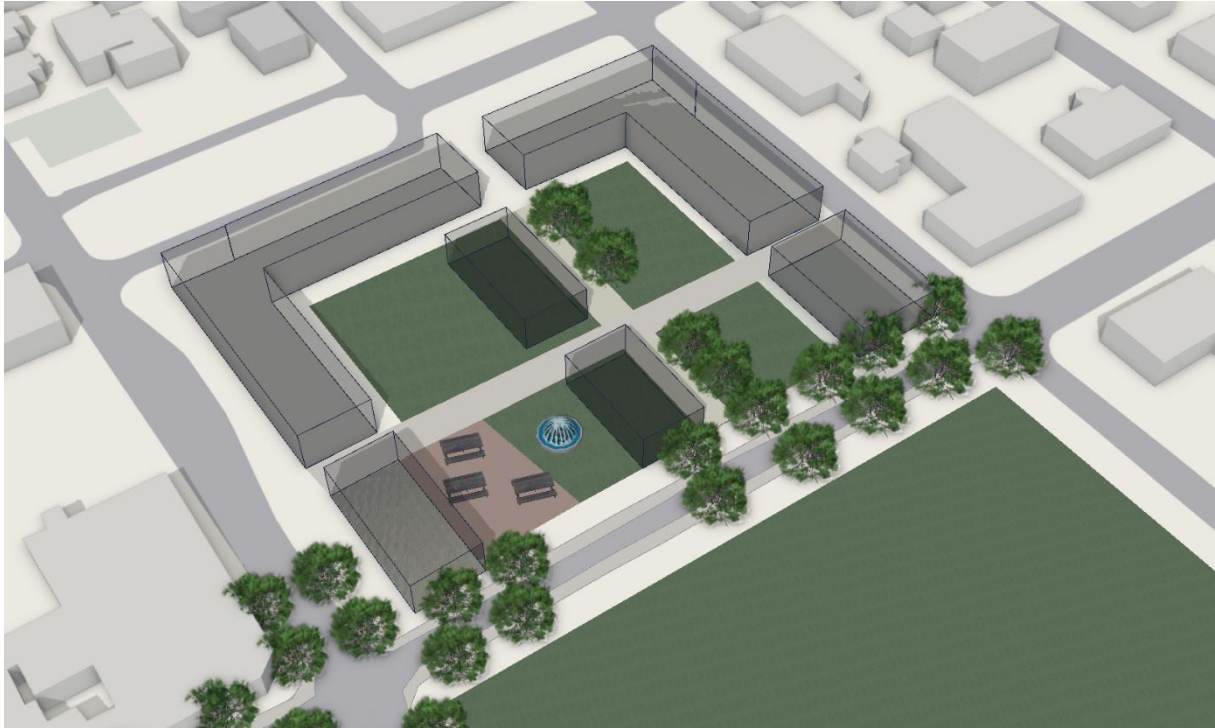




Figur 1.4.2 & 1.4.3: Illustrasjon over mulig etablering av eldrevennlig gate med møblering

Illustrasjonene ovenfor fremstiller Fearnleys gate med egne gangfelt og møblering i gata som skaper trygge soner samtidig som alle trafikantgrupper kan ferdes her. Ved å fjerne parkering langs gata vil man frigi mye areal til nye formål. Sittegrupper og benker med ryggstøtte skaper gode byrom hvor mennesker med ulikt funksjonsnivå kan ferdes da de får mulighet til å ta seg pauser underveis. Ved å bryte opp de ulike sonene og holde hele området i samme nivå, skaper man en samhandling blant trafikantgruppene som baserer seg på prinsippene rundt «shared space».

Trafikantene blandes på ett og samme areal med minimal bruk av trafikkskilt og fartsdempere. Tiltakene vil bidra til å fremme mangfold og deltakelse i byens sentrum fra den historiske byparken og ned mot Sjøgata. Dette vil være med på å fremme en mer demokratisk byutvikling ettersom tiltakene vil tilrettelegge for at eldre og bevegelseshemmede i større grad inkluderes, ved å skape tilgjengelige og trygge gater som oppfordrer til opphold og ferdsel fra alle brukere. For å ytterligere løfte miljøet og skape sammenheng, vil det innlemmes utstrakt grønnstruktur innad i gata som et ledd for å gjøre den mer attraktiv for bruk og ferdsel, men også som et bidrag til overvannshåndtering i byen som er et viktig bærekraftsmål.



Figur 1.4.4: Illustrasjoner over tenkt boligområde for eldre i bykjernen

Illustrasjonen viser tenkt etablering av eldre og omsorgsboliger i skolekvartalet i Fearnleys gate. Dette miljøet er også tenkt å etablere kommunikasjon mellom Fearnleys gate og Petterdass gate (se figur 1.3.5). Etablering av bygårdsstruktur vil skape private og tilbaketrukne soner samtidig som boområdet henvender seg mot gaten og er åpent for allmenn ferdsel. Etablering av kafe i hjørnebygg vil trekke folk til området og sikrer aktivitet dagen gjennom. Funksjonsblanding er et prinsipp som skal være med på å sikre aktivitet gjennom dagen ved å skape områder for ulikt bruk til forskjellige tider av dagen i boområdene. Dette skal i tillegg bidra til å sikre trygge gater og områder i byen hvor det er godt å oppholde seg. Fysisk tette og funksjonsladede områder vil på denne måten øke tilgjengeligheten for eldre mennesker med funksjonsnedsettelse og dermed øke opplevelsen av retten til å være.

## 6.0. Konklusjon

Vi ser at det å skape aldersvennlige byer og bomiljø kan være utfordrende, og at plassering og utforming av eldreboliger kan tilrettelegger for muligheten for å leve selvstendige og aktive liv. Motsatt kan plassering og utforming virke som barrierer som hindrer slik livsførsel i våre eldre dager. De eldre er en kompleks gruppe som har ulike ønsker og preferanser for hvor og hvordan de ønsker å bo, i tillegg til ulike helseutfordringer. Det anses likevel som et viktig samfunnsanliggende å gi denne gruppen god tilgang til nærmiljø som tilrettelegger for aktivitet og sosial kontakt. Faktorer ved boligene som her er funnet å fremme selvstendighet og tilfredshet, handler om opplevd tilgang til funksjoner og fasiliteter, trygge og rolige omgivelser, samt nærhet til natur. Vi vet at det å lage miljøer som tilrettelegger for et mangfold av mennesker med ulike forutsetninger, vil skape mer demokratiske byrom og sikre flere rettmessig eierskap til byen. De kontekstuelle krav som vårt fysiske miljø er med på å skape kan opprettholde barrierer som nærmest oppleves uoverkommelige for den enkelte, og dermed bidrar til passivitet og avmaktfølelse. Dette kan kobles til Gap-modellen som omtaler funksjonsnedsettelse som et *relasjonelt* problem, som er noe som oppstår i menneskers møte med omgivelsene, grunnet personens forutsetninger og de krav omgivelsene stiller.

Barrierer som virker til hinder for allmenn deltakelse i bylivet vil ifølge mine undersøkelser blant annet være lang avstand til for eksempel dagligvarebutikker og andre steder som kan fungere som møteplasser for sosialt samvær mellom mennesker. Lang avstand fra boområdet til slike miljø vil i dette perspektivet kunne bidra til passivitet, i form av at det setter begrensninger for menneskers handlingsrom og aktivitetsradius. Ved å innlemme eldreboliger bedre i bykjernen og innen funksjonsblandede nærmiljø, vil man ved stedsutvikling kunne oppnå eldrevennlige miljøer, samtidig som man oppfyller flere bærekraft og samfunns mål. Utforming av uteområdene vil også påvirke beboernes mulighet til å oppleve de verdier som henger sammen med tilgang til grønnstruktur, altså de såkalte herlighetsverdiene. Flere beboere ved Hagen 1 pekte i denne forbindelse på hvordan det å sette ut benker og bord i den åpne parken ville gjort området mer brukervennlig, ettersom man ville hatt tilgjengelige hvilesteder. En av informantene peker på at dersom man hadde etablert beplantede soner, ville man kunne opparbeide flere private områder i parken som igjen kunne ført til en lavere terskel for å bruke parken som rekreasjonsområde. Vi ser altså at mangelen på etablerte private soner og hvileplasser fungerer som barrierer for at beboerne kan benytte parken på deres premisser

og i henhold til funksjonsnivå. Fravær av disse elementene fører til at beboernes muligheter for å være i fysisk aktivitet i dagliglivet og nærmiljøet innskrenkes.

Vi har også sett at det å skape insitamenter for bevegelse og et aktivt liv i form av uformelle møteplasser samtidig vil legge til rette for sosial kontakt og forebygge ensomhet. Slike tiltak vil dermed ha positiv innvirkning på eldres fysiske og psykiske helse. Vi har også sett hvordan gateutforming og revitalisering av bildominerte gater kan bidra til å skape trivelige miljøer for mennesker til fots, men også hvordan dette skaper gater som oppleves som trygge for ferdsel av ulike grupper. Shared space er trukket frem som et positivt bidrag i denne debatten, men har med sin utforming visse begrensninger med tanke på mennesker med ulike funksjonshemninger, ettersom samspill mellom trafikantgruppene her baserer seg på kommunikasjon via sanseinntrykk. Vi har likevel sett hvordan gater kan utformes ved å integrere noen av disse plangrepene, både fra Shared space og miljøgate for å skape bærekraftige og brukervennlige gater som tilrettelegger for mangfold og opphold.

Som vi har sett vil planlegging av grønne lunger i byen som er lett tilgjengelig for alle også være et viktig aspekt i en mer aldersvennlig stedsutvikling. Forskning viser at det finnes en klar sammenheng mellom tilgang til grønnstruktur og påvirkning på menneskers psykiske helse. Forskningen tyder også på at de eldste i vårt samfunn representerer gruppen i befolkningen som viser størst villighet til å benytte slike tilbud i byen for rekreasjon. Det vises her til uteområdene på Skjervengan som fremstår som asfalterte flater hvor man i lengre tid har manglet tilstrekkelige grønne element for å skape gode uteområder. Fravær av slike elementer vil på sikt kunne ha negativ innvirkning på beboernes psykiske og fysiske helse.

Arkitekturens betydning i utvikling av aldersvennlige områder er også å anse som et viktig aspekt for å skape følelse av *tilhørighet* og *identitet*. Arkitekturens evne til å iscenesette atmosfære er også diskutert som en viktig side ved etablering av aldersvennlige miljøer. Dette blir belyst under intervjudelen hvor flere beboere peker på byggets fasade og arkitektoniske uttrykk som viktige faktorer for trivsel.

Intervjuene bekrefter mange av de antakelser man kan ha hatt om hvilke faktorer som fremmer selvstendighet og tilfredshet blant beboerne. Faktorer som konstituerer en god bolig og god beliggenhet for de eldre varierer fra person til person, men noen faktorer synes å være generelle for de eldres evne til å leve aktive og sosiale liv. Gjennom intervjuene kommer det frem at boligens plassering med nærhet til sentrumsfunksjoner er et svært viktig aspekt. Beboerne mener plasseringen legger føringer for hvordan hverdagslivet leves.

Videre synes det å være viktig for beboerne at boligen er i nær tilknytning til sentrum og de ulike funksjonene en kan benytte seg av der. Noen peker på at de benytter seg av Parken bo og servicesenter som er et tilbud for eldre i Mosjøen, og at de benytter ulike fasiliteter i sentrum av byen.

Intervju med beboer på Skjervengan bo- & servicesenter viser at det finnes svært ulike preferanser også hos de eldre. Noen foretrekker å være bosatt tilbaketrukket fra sentrum, og setter i større grad pris på nærhet til natur og rolige omgivelser. Det kommer likevel frem at avstand til ulike funksjoner kan vanskeliggjøre utflukter utenfor hjemmet ettersom beboere blir avhengig av offentlig transport. Ettersom det er dårlig kollektivdekning i det aktuelle området, blir man avhengig av taxi og i større grad stedbundet. Dette kan føre til at beboere med nedsatt funksjon opplever det som så tungvint å dra noe sted at de stort sett holder seg hjemme. Beboer 1 på Skjervengan peker også på at hun savner bedre turstier, ettersom lange avstander gjør det demotiverende å gå når man er dårlig til beins. Det er viktig at motivasjon for å mosjonere økes ved at det er lav terskel for å bevege seg ute. Informantene fra Skjervengan bo- & servicesenter oppgir at mange har vært misfornøyd med beliggenhet og at det hadde vært ønskelig med noen fasiliteter i nærområdet. Det synes her som at boligens plassering og utforming er en faktor som er med på å fremme passivitet og hindrer deltakelse i bylivet.

Jeg mener å ha vist at grad av tilfredshet og følelse av tilhørighet har sterk sammenheng med stedet vi bor på, så også for de eldre som kan være en stedbunden gruppe. Boligens utforming og plassering legger føringer for hvordan vi lever våre liv og hvilke goder vi har tilgang til, og kanskje da i enda større grad ettersom man blir eldre. Ettersom de eldre er en gruppe av befolkningen som ofte er plaget av ensomhet og dårlig helse, vil boligen og dens plassering spille en viktig rolle for deres mulighet til å utfolde seg i det sosiale bylivet, og for deres tilgang til grønnstruktur og andre viktige faktorer som vil fremme og heve deres levestandard.

Boligens plassering setter slik rammene for hvilken livsførsel det er mulig å føre for eldre mennesker med mobilitetsvansker. Det virker som om beboerne ved Hagen borettslag har en større aktivitetsradius- og bevegelsesradius utenfor hjemmet. Dette på tross av at de fleste beboerne som ble intervjuet ikke kjørte bil. Faktorene ved boligen som fremmer selvstendighet og tilfredshet blant beboere viser seg å være et samspill mellom tilgjengelighet, mobilitet og tilgang. Faktorer som virker hemmende på beboernes mulighet for å føre et selvstendig og aktivt liv, vil som vist handle om hvorvidt disse faktorene er ivaretatt i planlegging av boligene, og hvorvidt disse faktorene står i forhold til hverandre.

Avslutningsvis ønsker jeg å ta opp igjen problemstillingen jeg formulerte som utgangspunkt for undersøkelsene jeg skulle utføre i løpet av dette prosjektet, nemlig:

*På hvilke måter kan planlegging av boliger for eldre være med på å skape god aldersvennlig stedsutvikling?*

Jeg mener å ha avdekket noen ulike faktorer som viser seg å konstituere god aldersvennlig stedsutvikling, og som i stor grad er universelle. Disse viste seg blant annet å være boligens nærhet til ulike fasiliteter, samt grøntområder og møteplasser. Om det er mulig å utføre nødvendige daglige gjøremål, for eksempel daglige innkjøp etc. Det viste seg også at nærhet til sosiale arenaer var viktig for beboerne. Videre var byggets utvendige fasade av stor betydning for trivselen ifølge enkelte beboere.

Jeg har gjennom mulighetsstudien hvor jeg foreslår alternativ etablering av omsorgsboliger i sentrum og revitalisering av Fearnleys gate, forsøkt å se på hvordan alternativ utvikling kan tilrettelegge for at flere av faktorene som etterstrebes i eldrevennlig byplanlegging kan realiseres. I denne delen har jeg også sett på hvordan stedsutvikling kan føre oss i en mer aldersvennlig retning, samtidig som man ivaretar flere bærekraftsmål. Dette er forsøkt realisert gjennom å etablere Fearnleys gate som en grønn gate, som styres på de myke trafikanters premisser. Å inkorporere grønnstruktur i større grad er et bærekraftsmål som vil ha stor effekt på å gjøre våre byområdene mer attraktive, samtidig som man vil ivareta biomangfold og bidra til overvannshåndtering. Dette er en måte å skape eldrevennlige områder som også vil ha positiv effekt i et bærekraftperspektiv.

De eldre er en like sammensatt gruppe som andre befolkningsgruppe. De kommer fra forskjellige bakgrunner og har dermed forskjellige ønsker for hvordan de ønsker å bo, noe som også kommer frem av mine undersøkelser. Man må likevel dra noen generelle konklusjoner for hvordan skape best mulig boforhold for flest mulig eldre. Vi har kunnskapen vi trenger tilgjengelig, og vi har verktøyene for å iverksette den. Jeg mener vi i større grad er nødt til å se på denne delen av byplanleggingen som en mulighet for å vitalisere våre byer. Vi må bort fra tankesettet om den eldre delen av befolkningen som en ressurs svak gruppe som er best plassert utenfor sentrum. Jeg har gjennom denne oppgaven forsøkt å belyse hvordan alle de verdier som ligger latent i en by som Mosjøen, kan fungere for å skape gode bomiljø og

samtidig styrke noen av byens viktigste byrom, og fremme en bærekraftig utvikling. Dette er aspekter jeg har forsøkt å belyse gjennom mine undersøkelser. Jeg har ønsket å få frem hvordan en mer eldrevennlig utvikling av våre byer og tettsteder er en ønskelig utvikling for alle. Fra et bærekraftperspektiv har man muligheten til å skape byer og tettsteder som oppfyller og ivaretar krav til sosial, miljømessig og økonomisk bærekraft, samtidig som man oppfyller krav til god aldersvennlig stedsutvikling. På denne måten vil man oppleve en synergieffekt, hvor det som er god stedsutvikling for en gruppe av befolkningen vil gagne de aller fleste av oss, og skape mer vitale og bærekraftige byer for fremtiden.



## Litteraturliste

- Akre, T., & Hauan, A. (2010). *Omsorgspolitik for morgendagens eldre - 7 gode råd*. Retrieved from <https://www.yumpu.com/no/document/view/52455175/omsorgspolitik-for-morgendagens-eldre-7-gode-rad-innomed>
- Arkitekturopprøret. (2021-2022, 31.03). Retrieved from <https://www.aonorge.no/>
- Ashwin A. Kotwal MD, M., Irena S. Cenzer PhD, Linda J. Waite PhD, Kenneth E. Covinsky MD, MPH, Carla M. Perissinotto MD, MSHH, W. John Boscardin PhD, Louise C. Hawkey PhD, William Dale MD, PhD, Alexander K. Smith MD, MPH, MS. (2021). The epidemiology of social isolation and loneliness among older adults during the last years of life. *Journal of the American Geriatrics Society*. doi:<https://doi.org/10.1111/jgs.17366>
- Barth, B. (2011). Kunsten å bygge byer»– tanker omkring by og bærekraft. *Plan*, 43(1), 22-27.
- Beboer1. (2022, 5 april) *Intervju Skjervengan bo- & servicesenter/Interviewer: J. W. Urvik*.
- Beboer2. (2022, 3 mai) *Intervju Skjervengan bo- & servicesenter/Interviewer: J. W. Urvik*.
- Berg, R. (2022, 14. Februar) *case studie skjervengan bo- og servicesenter og Hagen borettslag/Interviewer: J. W. Urvik*. E-post.
- Bille, Bjerregaard, Sørensen, & Flohr. (2015). Staging atmospheres: Materiality, culture, and the texture of the in-between. *Emotion, space and society*, 15, 31-38.  
doi:10.1016/j.emospa.2014.11.002
- Bjerke, M. P. (2021, 21 oktober). Et arr på Oslos ansikt.
- Boligbyggelag, M. o. O. Hagen. Retrieved from <https://www.mbbi.no/V%C3%A5re-borettslag-sameier/Borettslag/hc/borettslaget-hagen>
- Böhme, G., Engels-Schwarzpaul, T., & Engels-Schwarzpaul, A. C. (2017). *Atmospheric Architectures: The Aesthetics of Felt Spaces*. London: London: Bloomsbury Publishing Plc.
- Børrud, E. (2018). Virker pbl etter hensikten?
- Områdeplanlegging for gjennomføring av byggeprosjekter. *Plan*, 50(3), 24 - 27. Retrieved from <https://www.idunn.no/doi/10.18261/ISSN1504-3045-2018-03-06>
- Baadstø, R. (2021). *Mosjøen- En minnebok*. Mosjøen: Kolofon forlag AS.
- Corrado, D. M. (2017). *Age-friendly NYC, New Commitments for a City for All Ages*. New York City: THE CITY OF NEW YORK OFFICE OF THE MAYOR NEW YORK , NY Retrieved from <https://www1.nyc.gov/assets/dfta/downloads/pdf/publications/AgeFriendlyNYC2017.pdf>
- Dalland, O. (2007a). Hva karakteriserer en metode? In *Metode og oppgaveskriving for studenter* (Vol. 4, pp. 82-99): Gyldendal Norsk Forlag AS.

- Dalland, O. (2007b). Intervju som metode. In *Metode og oppgaveskriving for studenter* (Vol. 4, pp. 130-180): Gyldendal Norsk Forlag AS.
- Flack, S. (2009). *Normative estetiske krav i byplanleggingen*.
- Folkehelseinstituttet. (2018). Befolkningen i Norge. Retrieved from <https://www.fhi.no/nettpub/hin/befolkning/befolkningen/>
- Forsyth, M. Y. K. (2019). Improving housing and neighborhoods for the vulnerable: older people, small households, urban design, and planning. *URBAN DESIGN International*(24), 171–186. Retrieved from <https://link.springer.com/content/pdf/10.1057/s41289-019-00081-x.pdf>
- Fortus. Sensommer. Retrieved from <http://www.fortus.no/project/omsorgbygg/>
- Gregorio, R. d. (2016, 28 April). 10 Extraordinary Urban Regenerative Strategies for Public Open Space. Retrieved from <https://land8.com/10-extraordinary-urban-regenerative-strategies-for-public-open-space/>
- Grønmo, W. D. (2020). Case-studie. In *Store Norske Leksikon*.
- Handlingsplan omsorg*. (2017). Vefsn kommune: Vefsn kommune
- Helsedirektoratet. (2019). Aldersvennlig stedsutvikling. In (pp. 92). Oslo: Norske arkitekters landsforbund.
- Hofstad, H. (2018). Konsekvenser- Hvordan blir sosial bærekraft ivaretatt i kompakt byutvikling? . In *Kompakt byutvikling- Muligheter og utfordringer* (Vol. 2, pp. 159-219). Oslo: Universitetsforlaget.
- Hohl, L. (2015). Places as language and text - Christian Norberg-Schulz and Paul Ricoeur inspiring a framework for ethnographic health research. *Nordisk Sygeplejeforskning*, 4(2), 121-132.
- Høyland, D., Baer,, & Feragen, E. (2018). *Fra universelt utformede bygg til inkluderende områdeutvikling*. Retrieved from
- Imrie, R. (2013). Shared Space and the Post-politics of Environmental Change. *Urban studies (Edinburgh, Scotland)*, 50(16), 3446-3462. doi:10.1177/0042098013482501
- Juan Tur, A. D. y. D. C. (2018). Paseo de los Sauces 21, Boadilla del Monte, Spain. In: HUCAMP Arquitectos.
- Kenkmann, A., Poland, F., Burns, D., Hyde, P., & Killett, A. (2017). Negotiating and valuing spaces: The discourse of space and 'home' in care homes. *Health Place*, 43, 8-16. doi:10.1016/j.healthplace.2016.11.006
- Kleven, E. S. (2015). *Miljøgate og brukervedvirkning i Innherredsveien*. (Master Master). Norges Teknisk-Naturvitenskapelige Universitet, Trondheim.
- Kommuneplanens samfunnsdel*. (2017). Retrieved from Vefsn Kommune:
- Larsen, T. (2021, 3 desember).

- Lexau, B. N. (2017). Norsk arkitektur- Frå steinalder og bronsealder til det 21. hundreåret. In (Vol. 2, pp. 283-284). Oslo: Det Norske Samlaget.
- Lid, I. M. (2021). En demokratisk rett til byliv. Universell utforming som strategi for mangfold. In *Demokratiske byrom* (pp. 153-166). Oslo: Universitetsforlaget.
- Lisanne Bergefurt, Astrid Kemperman, Pauline van den Berg, Aloys Borgers, Peter van der Waerden, Gert Oosterhuis, & Hommel, M. (2019). Loneliness and Life Satisfaction Explained by Public-Space Use and Mobility Patterns. *International Journal of Environmental Research and Public Health*, 20. Retrieved from [https://mdpi-res.com/ijerph/ijerph-16-04282/article\\_deploy/ijerph-16-04282.pdf](https://mdpi-res.com/ijerph/ijerph-16-04282/article_deploy/ijerph-16-04282.pdf)
- Loraas, H. H. (2014). *By- og gaterom som utviklingsstrategi for et attraktivt og levende bysentrum i Mosjøen*. (Master Master). Norges Miljø- og Biovitenskapelige Universitet, Miljødirektoratet. (2014a). Planlegging av grønnstruktur i byer og tettsteder. In (pp. 40-42): Miljødirektoratet.
- Miljødirektoratet. (2014b). Planlegging av grønnstruktur i byer og tettsteder. In (pp. 104).
- Millistein, G. S. H. M. (2021). Introduksjon: Demokratiske byrom? In *Demokratiske byrom* (pp. 13-23). Oslo: Universitetsforlaget.
- Moore, A., Carter, B., Hunt, A., & Sheikh, K. (2013). 'I am closer to this place'—Space, place and notions of home in lived experiences of hospice day care. *Health Place*, 19(1), 151-158. doi:10.1016/j.healthplace.2012.11.002
- Mortensen, G. L. V., Anna Marie; Møller, Kurt; Knudstrup, Mary-Ann. (2007). Trivsel og Boligform. Afdækning af boligmæssige trivselsfaktorer hos ældre i plejeboliger.
- Murphy, B. S. M. A. (2021). Byrom og demokrati: Mot en operasjonalisering. In *Demokratiske byrom* (pp. 27-42). Oslo: Universitetsforlaget.
- naturforvaltning, D. f. (2003). Grønn by. In *Arealplanlegging og grønnstruktur* (Vol. 23): Direktoratet for naturforvaltning.
- Nilsen. (1988). *Byggeskikken i Mosjøen* (Vol. 4). Mosjøen: Vefsn bygdeboknemnd.
- Nisbet, Z. M. (2010). *Happiness is in our Nature: Exploring Nature Relatedness as a Contributor to Subjective Well-Being*. Retrieved from Springer science+ Business media B.V 2010: <https://link.springer.com/content/pdf/10.1007/s10902-010-9197-7.pdf>
- Nordahl, B., Havnen, , & Aamo, N. (2011). *Utbyggerstyrt byutvikling?* . Retrieved from
- Nordh, I. M. L. H. (2018). Universell utforming i et planperspektiv. In *Plan og samfunn* (Vol. 2, pp. 211-227). Oslo: Capellen Damm AS.
- Omland, S. F. (2007). *Kulturminner og verdiskaping i Norden*. Retrieved from Oslo:
- Phillips, & Walford, H. S. (2021). Older People, Town Centres and the Revival of the 'High Street'. *Planning Theory & Practice*, 22(1), 11-26. Retrieved from

- <https://www.tandfonline.com/doi/epub/10.1080/14649357.2021.1875030?needAccess=true>
- Quirk, S. (2017). Urban Green Space as a foundation for Cognitive, Psychological, Behavioral, and Physical Health. Retrieved from <https://ritsealblog.wordpress.com/2017/02/09/urban-green-space-as-a-foundation-for-cognitive-psychological-behavioral-and-physical-health/>
- Reguleringsplanveileder.
- Regjeringen. (2017-2018). *Leve hele livet — En kvalitetsreform for eldre*. Stortinget Retrieved from <https://www.regjeringen.no/no/dokumenter/meld.-st.-15-20172018/id2599850/?ch=1>
- Riksantikvaren. (2001). Alle tiders kulturminner : hvorfor og hvordan verner vi viktige kulturminner og kulturmiljøer? In (pp. 22). Oslo: Riksantikvaren.
- Ruiz-Apilánez, B., Karimi, K., García-Camacha, I., & Martín, R. (2017). Shared space streets: design, user perception and performance. *Urban design international (London, England)*, 22(3), 267-284. doi:10.1057/s41289-016-0036-2
- Rådlund, A. Z. I. C. (2012). *En sort bok om arkitektur*. Oslo: Dreyers forlag.
- Shan, W., Xiu, C., & Ji, R. (2020). Creating a Healthy Environment for Elderly People in Urban Public Activity Space. *Int J Environ Res Public Health*, 17(19), 1. doi:10.3390/ijerph17197301
- Smith, A. E. (2009). *Ageing in urban neighbourhoods: Place attachment and social exclusion*. Bristol: Bristol: Policy Press.
- SSB. (2020). Et historisk skifte: Snart flere eldre enn barn og unge. Retrieved from <https://www.ssb.no/befolkning/artikler-og-publikasjoner/et-historisk-skifte-flere-eldre-enn>
- Stortinget. (2005/2006). *St meld nr 25 (2005-2006): Mestring, muligheter og mening* Retrieved from <https://www.regjeringen.no/globalassets/upload/hod/vedlegg/taler-pol/foredrag-lvsh-25-mai-07-m-notater.pdf>
- Strømnes, Å. R. (2013). *Detaljregulering for Skjervengan omsorgsboliger-Planbeskrivelse*. Retrieved from
- Tennøy, A., Øksenholt, K. V., Nore, N., & Midtskog, O. (2015). Et attraktivt og levende sentrum. *Plan*, 46(2), 58-64.
- Tjora, A. (2007). *Kvalitative forskningsmetoder i praksis* (Vol. 3). Oxford: Gyldendal Akademisk.
- Tjora, A. (2018). *Qualitative Research as Stepwise-Deductive Introduction* (1st ed.). London: Routledge.
- Uberg, P. G. (2020). Planlegging for en aldrende befolkning/eldrebølge og den dialektiske nærsenterfunksjonen. Retrieved from <https://docplayer.me/214132623-Planlegging-for-en-aldrende-befolkning-eldrebølge-og-den-dialektiske1-naersenterfunksjon.html>
- Urvik, J. W. (2020). *Byparken i Mosjøen Forvaltning, bruk og aktivering av ulike verneverdier*. (Bachelor Bachelor). Norges teknisk- naturvitenskapelige universitet,

Visnes, T., & Tønnesen. (2016). Handel, tilgjengelighet og bymiljø i sentrum. *Plan*(5), 56-62.

Ytrehus, S. (2001). *Etter eldresatsingen. Hva er veien videre?* . Retrieved from

<https://www.regjeringen.no/globalassets/upload/kilde/krd/red/2002/0031/ddd/pdfv/148201-boligytterhus.pdf>

Zalewski, A., & Kempa, J. (2019). Traffic Calming as a Comprehensive Solution Improving Traffic Road Safety. *IOP Conf. Ser.: Mater. Sci. Eng*, 471(6), 62035. doi:10.1088/1757-899X/471/6/062035

