



Grini fangeleir og Holocaust i Norge

Grinis funksjon i forfølgelsene av norske jøder 1941–1945

Grini prison camp and the Holocaust in Norway

Grini's role in the persecution of Norwegian Jews 1941–1945

Elise Barring Berggren

Doktorgradsstipendiat i historie ved Institutt for moderne samfunnshistorie, Norges teknisk-naturvitenskaplig universitet (NTNU)

MA 2021

elise.b.berggren@ntnu.no

Sammendrag

Den største nazistiske fangeleiren i Norge var Polizeihäftlingslager Grini, som var underlagt Befehlshaber der Sicherheitspolizei (BdS). Blant leirens like under 20 000 fanger var 215 norske jøder. Jeg har utviklet en database over disse 215 fangene, og med dette som hovedmateriale gjør jeg en kvantitativ undersøkelse av hvorvidt – og i så fall hvordan og hvorfor – Grini fangeleir ble brukt som instrument i anti-jødiske tiltak i Norge. Undersøkelsen viser at Grini ble brukt som et instrument i ulike faser av forfølgelses- og folkemordspolitikken i Norge – og spesielt at den hadde en større rolle i tidlige anti-jødiske tiltak og i deportasjoner enn i massearrestasjonene høsten 1942. Der tidligere forskning er deskriptiv og fokuserer på mishandlingen av de jødiske fangene inne i leiren, gir denne artikkelen en analyse av Grinis funksjon i Holocaust i Norge i et større perspektiv.

Nøkkelord

Grini fangeleir, Holocaust i Norge, nazistiske fangeleirer

Abstract

The largest Nazi prison camp in Norway was Polizeihäftlingslager Grini, which was run by Befehlshaber der Sicherheitspolizei (BdS). Among the camp's just under 20 000 prisoners, were 215 Norwegian Jews. Based on a database I have developed on these 215 prisoners, I perform a quantitative analysis of whether – and if so how and why – Grini prison camp was used as an instrument in anti-Jewish measures in Norway. The investigation shows that Grini was used in various phases of the persecution and genocidal policy in Norway – and in particular that it had a larger role in early anti-Jewish measures and in deportations than in the mass arrests in the autumn of 1942. Where previous research is descriptive and focuses on the abuse of the Jewish prisoners inside the camp, this article provides an analysis of Grini's role in the Holocaust in Norway in a broader perspective.

Keywords

Grini prison camp, the Holocaust in Norway, Nazi camps

Innledning¹

Like utenfor Oslo lå Polizeihäftlingslager Grini.² I likhet med Falstad utenfor Trondheim – og i kontrast til de NS-drevne leirene Berg og Bredtveit – sorterte Grini under Befehlshaber der Sicherheitspolizei (BdS).³ Leiren var i bruk fra juni 1941 til frigjøringen og var en etterfølger av Åneby-leiren nord for Oslo, som hadde blitt opprettet etter arrestasjonene som fulgte det britisk-norske raidet på Svolvær i mars 1941. For mange grinifanger var oppholdet midlertidig, mens andre ble holdt fanget til krigens slutt. I løpet av krigen ble 3 402 grinifanger deportert til leirer i utlandet. 786 overlevde ikke krigen, hvorav de fleste døde etter deportasjon.⁴ Fangeleiren bestod først av en hovedbygning, og fra april 1942 også av brakker der hoveddelen av de mannlige fangene ble holdt, mens kvinnene hadde en egen avdeling i hovedbygget. Der var det også eneceller for både menn og kvinner med hardere soningsforhold, samt avdelingen «Fallskjermen» for dødsdømte fanger. Flesteparten av fangene var norske, men leiren huset også fanger fra andre land. Blant fangevokterne var det både tyskere, nordmenn og andre nasjonaliteter, hvorav flere hadde bakgrunn fra nazistiske organisasjoner og andre fangesteder.⁵

Leirens hovedfunksjon kan sies å ha vært undertrykkelse av en okkupert befolkning, og spesielt nedslåing av reell og innbilt motstand.⁶ Men slik jeg argumenterer for i denne artikkelen, ble leiren også brukt som instrument i antijødiske tiltak. Blant de flere hundre norske jødene⁷ nazi-regimet holdt fanget i Norge under andre verdenskrig, var de 215 jødiske fangene på Grini. De utgjorde omtrent 1 % av de like under 20 000 fangene som var registrert på Grini i løpet av krigen, men om lag 10 % av den totale norsk-jødiske befolkningen.

Tidligere forskning har avdekket at de jødiske fangene ble avsondret fra resten av fangepopulasjonen og utsatt for grov mishandling av fangevokterne. Men mens behandlingen i leiren er undersøkt i tidligere studier, er imidlertid leirens større funksjon i Holocaust⁸ i Norge i liten grad blitt analysert. Jeg har utviklet en database over alle jødiske grinifanger, og med dette som hovedmateriale gjør jeg i denne artikkelen en kvantitativ studie av hvorvidt – og hvordan og hvorfor – leiren ble brukt som instrument i den antijødiske politikken i Norge.⁹ Mer spesifikt skal jeg besvare følgende underspørsmål: I hvilken grad var jøder på Grini plassert der som en del av antijødiske tiltak? Hvilken funksjon hadde Grini i den antijødiske politikken sammenliknet med andre leirer i Norge? Og hvordan endret bruken av leiren til slike tiltak seg i løpet av krigen?

Artikkelen begynner med en presentasjon av feltets historiografi og metodene som er brukt i undersøkelsen. Så følger en analyse av hvorfor de jødiske fangene ble arrestert, der

-
1. Først må jeg rette stor takk til Kjetil Braut Simonsen, Maria Fritsche, Hans Otto Frøland, Mats Tangestuen og Torill Torp-Holte for innsiktsfulle kommentarer til artikkelutkastene, og til Bjarte Bruland og Dag Kopperud for hjelp med opplysninger om enkeltfanger.
 2. Grini var altså ikke formelt en konsentrasjonsleir, men Hegland argumenterer for at den delte mange likhetstrekk med konsentrasjonsleirer, selv om den aldri nådde mange slike leirers råskap og brutalitet. Hegland 1989: 31–32, 236.
 3. Hegland 1989: 9.
 4. Giertsen 1946: xii. Dette er de per nå brukte tallene, men videre undersøkelser vil sannsynligvis justere dem.
 5. Giertsen 1946: xx–xxx; Hegland 1989: 33–56.
 6. Soleim & Hatlehol 2022: 265.
 7. I denne artikkelen vil alle i databasen betegnes som «norske jøder» – altså jøder som befant seg i Norge under krigen – uavhengig av statsborgerskap og nasjonal identitet.
 8. Begrepet viser her til det nazistiske folkemordet på europeiske jøder under andre verdenskrig.
 9. Berggren, «Database over jødiske grinifanger 1941–1945». Arbeidet med artikkelen og databasen ble gjennomført mens jeg jobbet som gjesteforsker ved Jødisk Museum i Oslo i januar og februar 2022. En tidligere versjon av databasen ble utviklet av undertegnede under en ansettelse på Grinimuseet høsten 2021.

jeg konkluderer med at de i hovedsak ble tatt i antijødiske aksjoner – altså aksjoner som var eksplisitt rettet mot jøder. Dernest undersøkes variasjonene i det jødiske fangetallet. Jeg avdekker her at svingningene korrelerer med skifter i forfølgelsene og ikke med fangetallet til de ikke-jødiske fangene. Etterpå følger en analyse av den jødiske fangegruppens kjønns- og alderssammensetning, der yngre barn og en høyere andel av kvinner sammenliknet med ikke-jødiske fanger viser at Grini ble brukt som et verktøy i et angrep på en hel folkegruppe. Videre undersøkes leirens tilknytning til deportasjoner av jøder fra Norge, som avdekker at 103 av de 773 som ble deportert i Holocaust i Norge ble sendt fra Grini til tross for at leiren spilte en lite sentral rolle i massearrestasjonene høsten 1942. Basert på disse undersøkelsene konkluderer jeg med at leirens primærfunksjon overfor jødiske fanger var antijødiske tiltak. Til slutt analyseres spørsmålet om hvordan Grini ble brukt i forfølgelser av jøder sammenliknet med andre fangesteder i Norge og hvorfor. Leiren hadde en større rolle i det tyske sikkerhetspolitiets tidlige aksjoner mot norske jøder og i deportasjonene enn i massearrestasjonene høsten 1942. Jøder havnet hovedsakelig på Grini fordi det tyske sikkerhetspolitiet arresterte dem eller fikk overført til sin varetekt personer som de fattet interesse for, og leiren ble benyttet både som en regional og nasjonal BdS-leir. Bruken av Grini som instrument i antijødiske tiltak var tett knyttet til at leiren var styrt av BdS, dens geografiske plassering og skiftende strategiske hensyn.

Et lite utforsket felt

Det er få verker som har fangeleirer i Norge som hovedtema, samt få som omtaler deres rolle i Holocaust i Norge.¹⁰ Falstad utenfor Trondheim er trolig den leiren som i størst grad har vært gjenstand for separate undersøkelser, særlig i flere verker skrevet av Trond Risto Nilssen og Jon Reitan. Der blir de jødiske fangene nevnt, til dels i egne underkapitler, men leirens rolle i Holocaust i Norge er kun kort beskrevet og verkene har ofte fokus på fangevokternes mishandling av fangene.¹¹ De andre leirene har i mindre grad vært hovedtema i forskningsprosjekter.¹² Et viktig unntak hva angår Grini, er hovedfagsoppgaven «Polizeihäftlingslager Grini» av Kåre Preben Hegland. Den inkluderer ett kapittel om de jødiske fangene, der Hegland gir en skildring av bo- og arbeidsforholdene for de jødiske fangene på Grini og mishandlingen av dem i leiren.¹³ I tillegg til litteratur om fangeleirene som omtaler jødiske fanger, er fangeleirene behandlet i verker om norsk-jødisk historie og Holocaust i Norge, primært i Oskar Mendelsohns *Jødenes historie i Norge gjennom 300 år* og i Bjarte Brulands *Holocaust i Norge*. De omtaler leirsystemet i Norge i tilknytning til anti-jødiske tiltak, ofte i forbindelse med skjebnene til enkeltpersoner eller med behandlingen i leirene som fokus.¹⁴

Undersøkelsene til Mendelsohn, Hegland og Bruland har avdekket flere aspekter ved mis-

10. Populærvitenskapelige verker er her ikke nevnt og heller ikke forskningslitteratur som omhandler tiden etter 1945.

11. Nilssen & Reitan 2021: 28–29, 42–48, 115–124; Nilssen & Reitan 2008: 37–40, 78; Reitan 1999: 63–73. Reitan har også skrevet en bok om jødene i Trondheim der han nevner Falstad i et underkapittel, se Reitan 2005: 101–104.

12. To unntak er masteroppgavene Ryen 2014 og Fladmoe 2011.

13. Hegland 1989: 151–175.

14. Også i fangeleksikonene påpekes det at det satt jøder på Grini. Innledningen til fangeleksikonet *Nordmenn i fangenskap* (1995/2004) nevner kort de jødiske grinifangene som kom til leiren i juni 1941. I listen over grinifanger i *Norsk fangeleksikon* (1946) har rundt 190 av fangene fått påskriften «jøde», og for mange av de jødiske grinifangene oppført i «Norsk digitalt fangearkiv 1940–1945» er aksjoner mot jøder oppgitt som arrestasjonsgrunn. Ottosen 2004: 35–36; Giertsen 1946: ix–xiv. (Leksikonet er basert på fangevokternes fangeprotokoller, materiale fra andre fangesteder, opplysninger fra medfanger og oppslag i adressekalendere.)

handlingen av jødiske grinifanger. De ble satt til de hardeste og skitneste arbeidsoppgavene, og ble spesielt valgt ut for overføring til underleirer.¹⁵ Videre ble jøder i perioder plassert i egne deler av leiren.¹⁶ Selv om «den gule stjernen» ikke ble innført i Norges gater, måtte de jødiske fangene på Grini i perioder bære symbolet på brystet.¹⁷ Selv om også ikke-jødiske fanger kunne mishandles fysisk, ble jøder behandlet spesielt hardt, blant annet med harde straffeeksersiser, slag, spark og antisemittiske smedeviser.¹⁸

Litteraturen som berører hvilken funksjon fangeleirer på norsk jord generelt og Grini spesielt hadde i anti-jødiske tiltak i Norge, består altså i hovedsak av oversiktsverker om Holocaust som behandler dette som ett av mange emner, eller av litteratur om fangeleirer som har jødiske fanger som et undertema. Heglands, Brulands og Mendelsohns arbeider fremmer sentral kunnskap om jødiske grinifanger og danner et viktig springbrett for videre undersøkelser. Samtidig er deres utgreiinger i stor grad deskriptive. Spesielt Heglands utgreiing om de jødiske fangene begrenser seg hovedsakelig til å skildre hva som foregikk inne i leiren, og setter i mindre grad jødiske Grini-opphold i sammenheng med utviklingen i antijødiske tiltak utenfor leiren.¹⁹ Selv om Grini i større grad presenteres som et instrument i en folkemordspolitik i Bruland og Mendelsohns verker, nevnes leiren i hovedsak i forbindelse med enkeltpersoners historier.²⁰ Det gjenstår mange spørsmål, og det mangler en overgripende, systematisk og samlet analyse av Grinis funksjon i Holocaust i Norge i et større perspektiv, med vekt på hvordan leiren ble brukt som et instrument i antijødiske tiltak i Norge. Ambisjonen til denne artikkelen er å dekke disse kunnskapshullene, samt å fremlegge sentrale empiriske funn fra analysen av databasen.

En kvantitativ tilnærming

Det er lite samtidig kildemateriale om Grini, da store deler av dokumentsamlingen fra overgriperne ble ødelagt før krigens slutt. De bevarte dokumentene befinner seg i arkivet til Bds på Riksarkivet, og består blant annet av fangeprotokollene, oversikt over fangenes verdisaker og journaldokumenter fra sykestuen.²¹ I tillegg foreligger dokumenter fra rettsprosessene mot flere av fangevoktere etter krigen.²² Det er få jødiske beretninger om oppholdet etter som mange ble drept, og siden de overlevende i liten grad etterlot seg skriftlig materiale om fangenskapet.²³ En kvantitativ undersøkelse har dermed potensial til å belyse et tema det finnes få kilder til.

Tidligere tilnærminger til Grini har hovedsakelig vært kvalitative, og en kvantitativ metode er dermed en ny innfallsvinkel. En slik undersøkelse muliggjør analyser som en ren kvalitativ tilnærming ikke kunne ha bidratt til. Det gjelder blant annet tall på fangetid, fan-

15. Bruland 2017: 57, 219–222; Hegland 1989: 162–163.

16. Hegland 1989: 156–157; Bruland 2017: 221, 345–346.

17. Bruland 2017: 100; Mendelsohn 1986: 104–105; Hegland 1989: 158. Bruken skal ha opphørt etter de store deportasjonene.

18. Mendelsohn 1986: 59, 155, 157; Hegland 1989: 168–175; Bruland 2017: 346–347.

19. Et delvis unntak er Heglands diskusjon om hvorvidt mishandling av jøder var lokalt eller sentralt initiert. Hegland 1989: 174.

20. I tilfellet Berg går imidlertid Bruland inn i en større diskusjon om hva arrestasjonsmønsteret forteller om den antijødiske politikken. Han kommenterer også at mishandlingen i leirene var preget av en rituell mishandling. Bruland 2017: 57, 100, 276, 308–310.

21. Riksarkivet (RA). Befehlshaber der Sicherheitspolizei und des SD. RAFA-5969/F/Fa. Jeg har ikke undersøkt alle disse maplene.

22. I sin undersøkelse har Hegland brukt dokumentene fra landssviksakene mot flere av fangevokterne. Se oversikt i Hegland 1918: 312.

23. Et unntak er Ernst Aberle, som skrev memoarene «Vi må ikke glemme» (1980).

geantall, løslatelse, kjønns- og aldersfordeling, deportasjonsrate og overlevelseshastighet, og her er det mulig å undersøke fordeling, trender og mønstre. Databasen er også godt egnet til å gjennomføre en analyse av fangereisen til de jødiske enkeltindividene og hva deres historier forteller om Grinis rolle i Holocaust i Norge. Artikkelen bygger empirisk på undersøkelsene av deres enkelthistorier, og disse enkeltskjebnene vil også stå sentralt i fremstillingen i artikkelen. Artikkelen blander dermed en individfokuset tilnærming med kvantitative metoder. I internasjonal sammenheng gir det norske tilfellet ofte unike muligheter i studiet av Holocaust, ettersom den norsk-jødiske minoriteten var så liten at det er mulig å gjøre dyptgående undersøkelser av hver enkelthistorie uten å gjøre et utvalg.²⁴ Det er altså flere fordeler med en kvantitativ tilnærming til artikkelens problemstillinger, og denne fremgangsmåten egner seg godt til å besvare dem.

Arbeidet er gjennomført ved å undersøke hver enkeltpersons historie i eksisterende databaser, leksikon og sekundærlitteratur, for deretter å organisere disse opplysningene i en database på en måte som gjør det mulig å analysere dem kvantitativt. Jeg har tatt i bruk Brulands database over alle norske jøder på Jødisk Museum i Oslo (JMO), samt JMOs database «Snublestein» (snublestein.no) over norske jøder som har fått nedlagt snublesteiner. Videre har jeg benyttet «Norsk digitalt fangearkiv 1940–1945», utarbeidet av ARKIVET freds- og menneskerettighetscenter og Falstadsenteret, samt oversikten over grinifanger redigert av tidligere fanger, *Norsk fangeleksikon* fra 1946. I tillegg har jeg brukt leirens fangeprotokoll fra krigen med fangevokternes fortløpende oversikt over de ankomne fangene.²⁵ Av sekundærlitteratur har jeg særlig brukt Brulands *Holocaust i Norge* og Mendelsohns *Jødenes historie i Norge gjennom 300 år*. Ingen av disse publikasjonene inneholder en samlet liste eller utfyllende markeringer over alle jødiske grinifanger. Databasen som er utarbeidet i arbeidet med denne artikkelen, er dermed den første samlede oversikten over jøder som ble holdt fanget på Grini.

Jødiske grinifanger er i databasen og denne artikkelen definert som fanger på Grini som enten ble kategorisert som jødiske av representanter for nazi-regimet, som ble rammet av nazistiske anti-jødiske tiltak, eller som kunne ha fryktet å bli rammet av slike tiltak.²⁶ Databasen inneholder informasjon om 215 jødiske grinifanger, som er funnet ved hjelp av søk i leksikon og sekundærlitteratur. I *Norsk fangeleksikon* og i leirens fangeprotokoll har jeg søkt etter fanger med påskriften «jøde», samt lett i perioder med mange jødiske arresterte.²⁷ Jeg har også søkt etter personer som er oppført med å ha sittet på Grini i Brulands database over jøder i Norge på JMO. Videre har jeg lett etter omtale av enkeltpersoner på Grini i *Holocaust i Norge* og *Jødenes historie i Norge gjennom 300 år*. Jeg har deretter vurdert om personene som er funnet ved disse metodene, faller innunder den ovennevnte definisjonen av jødiske grinifanger, før de ble inkludert i databasen. Videre forskning vil kunne justere tallene noe, uten at det er noe som tilsier at det vil medføre store endringer i statistikken presentert her.

Databasen inneholder personalia for hver av disse 215 personene: navn, alder, kjønn, bosted, botid i Norge, statsborgerskap, hvorvidt vedkommende var gift med en ikke-jøde, og hvorvidt vedkommende var registrert som jødisk av Politidepartementet. Denne informa-

24. Brulands kartlegging av alle jøder i Norge under krigen er det fremste eksempelet på dette. Bruland 2017; Bruland, «DBJN-BB».

25. RA. Befehlshaber der Sicherheitspolizei und des SD. RAFA–5969/F/Fa/Faa/L0002–L0010.

26. Dette kunne også inkludere personer som ikke var registrert av Politidepartementet, men som ble behandlet som jødiske av representanter for nazi-regimet. Databasen inneholder også oppføringer av fem ikke-jøder arrestert i anti-jødiske tiltak, samt noen få individer som ville ha falt inn under gjerningspersonenes definisjon av «jøde», men som klarte å holde sin bakgrunn skjult. Eventuelle krigsfanger er ikke inkludert.

27. Søket i *Norsk fangeleksikon* er gjort ved å søke på «jød*» samt manuell leting, mens søket i fangeprotokollen kun er gjort manuelt.

sjonen er i hovedsak hentet fra Brulands database på JMO, samt fra hans liste over deporterte norske jøder, og til dels også fra «Snublestein». Jeg har i særlig grad basert meg på Brulands database, da Bruland er en autoritet på feltet som har jobbet tett med et stort antall individhistorier.

Videre inneholder databasen opplysninger om Grini-oppholdet. Informasjon om arrestasjonsdato, hvilke andre leirer fangene var innom, om de ble sendt til en av Grinis underleirer, fangenummer og periode for fangenskapet på Grini er i stor grad hentet fra «fangeprotokollen, *Norsk fangeleksikon* og «Norsk digitalt fangearkiv 1940–1945». Dette er korrigert av opplysninger fra sekundærlitteraturen der dette foreligger. Datoene i fangeleksikonene har flere ganger vist seg unøyaktige, men feilene som ikke er plukket opp her, vil trolig utlikne hverandre eller bli mindre betydningsfulle når dataene presenteres samlet. I tillegg inneholder databasen informasjon om arrestasjonsgrunn og den sannsynlige årsaken til at Grini ble benyttet som fangested. Dette er i hovedsak utledet fra *Holocaust i Norge* og til dels også fra *Jødernes historie i Norge gjennom 300 år*, samt «Snublestein». I tillegg kan arrestasjonsdato i noen tilfeller informere om arrestasjonsgrunnen. For eksempel er det antatt at menn som havnet på Grini etter å ha blitt arrestert 23. juni 1941, ble tatt i det tyske sikkerhetspolitiets anslag mot norsk-jødiske menn i forbindelse med invasjonen av Sovjetunionen. Fangeleksikonene og fangeprotokollen er ikke benyttet som kilde til arrestasjonsgrunn, da dette ofte enten ikke er oppgitt eller opplysningene har vist seg feilaktige.

Videre inneholder databasen opplysninger om personenes skjebne. *Holocaust i Norge* har vært hovedkilden til om/når de ble deportert, med hvilken transport og om de overlevde. Bruland har utarbeidet grundige og utfyllende lister over deporterte og døde, og dette er dermed de sikreste opplysningene i databasen. Informasjon om løslatelse, overføringer til andre leirer, hvilken leir de ble deportert fra, og opplysninger om hvorvidt personen ble arrestert på nytt etter Grini-oppholdet, er i stor grad hentet fra fangeleksikonene, korrigert av opplysninger fra sekundærlitteraturen der dette foreligger.

I flere deler av analysen har jeg sammenliknet statistikk hentet fra databasen over jødiske grinifanger med statistikk hentet fra to andre databaser. «FAREG: Nordmenn i fangenskap 1940–1945» er brukt for å sammenlikne de jødiske og ikke-jødiske grinifangene, mens Brulands database over jøder i Norge er brukt for å sammenlikne de jødiske grinifangene med hele den norsk-jødiske befolkningen.²⁸ FAREG-databasen mangler ankomstdato og/eller avreisedato for litt over 2 000 av grinifangene, noe som skaper unøyaktigheter i figur 1, men jeg har gått ut fra at deres fangetid ikke skiller seg nevneverdig fra resten av fangenes fangetid.

Arrestasjonsgrunner

Grinifangene ble arrestert under en rekke ulike påskudd. Noen ble tatt fordi de ble mistenkt for å delta i motstand, fordi de hadde sentrale samfunnsposisjoner, eller fordi de var politisk aktive. Andre var på feil sted til feil tid, ble fengslet som gisler for familiemedlemmer eller ble tatt i represalier. Et sentralt undersøkelsepunkt har vært hvorvidt norske jøder havnet på Grini av de samme årsakene som ikke-jøder, eller om deres fangeopphold først og fremst var en konsekvens av anti-jødiske tiltak. Den sannsynlige arrestasjonsgrunnen er funnet for omtrent 80 % av personene i databasen, og disse dataene viser noen tydelige tendenser.

På papiret ble mange jødiske grinifanger arrestert av de samme årsakene som ikke-jøder. For eksempel ble tre nordlendinger arrestert i mars 1941 som gisler etter et britisk raid i Lofoten: den 27 år gamle studenten Arvid Pickelner, psykiateren Alfred Guttmann og hans

28. Dette er databasen som lå til grunn for Kristian Ottosens bok *Nordmenn i fangenskap*. Takk til Antoni Pisani ved ARKIVET og Arne Langås ved Falstadsenteret, som eksporterte disse dataene i anledning denne artikkelen.

kone Eva Frieda Guttmann.²⁹ Et annet eksempel er den norske forretningsmannen Moritz Rabinowitz, som hadde kritisert nazismen offentlig, og som ble arrestert med den begrunnelse at han hadde uttalt seg «tyskfiendtlig» før krigen.³⁰ Videre deltok norske jøder relativt sett i større grad i militær og paramilitær motstand mot Nazi-Tyskland enn befolkningen for øvrig, og flere ble arrestert som følge av slikt arbeid.³¹ For eksempel kom den 32 år gamle Oslo-mannen Isidor Rubinstein fra en familie som drev utstrakt motstandsaktivitet, og selv ble han arrestert i 1941 da han forberedte seg til flukt over Nordsjøen.³²

Likevel hadde slike arrestasjoner i mange tilfeller en klar antijødisk karakter. Det tyske sikkerhetspolitiet kunne bruke slike arrestasjonsgrunner som et påskudd for å arrestere jøder, eller arrestantene kunne bli valgt fordi de var jøder.³³ Flere av arrestasjonene fremstår som et resultat av at de ble holdt særlig øye med, slik Mendelsohn poengterer.³⁴ For eksempel ble lokale jøder ofte valgt ut når gisler skulle arresteres. Som historiker Kjetil Braut Simonsen påpeker, ble jødene i det nazistiske konspirasjonsnarrativet «beskrevet som drivkraften bak all negativ utvikling i fortid og nåtid, og som den skjulte hånden som trakk i trådene bak alle nasjonalsosialismens politiske fiender».³⁵ Slik sett hadde arrestasjonene bakgrunn i den konspiratoriske ideen om at «jøden» var en farlig kraft som måtte bekjempes, og at det var jøder som stod bak motstand mot regimet.³⁶

Den antijødiske underteksten i arrestasjonene blir også tydelig når de jødiske fangenes skjebne sammenliknes med ikke-jøder arrestert under samme påskudd. For eksempel ble den 28 år gamle mekanikeren Benjamin Bild fra Oslo tatt sammen med tre ikke-jødiske kollegaer på fabrikken der han arbeidet, fordi noen hadde plystret «Internasjonalen». De tre andre slapp fri etter en kort tid i fangenskap, mens Bild ble deportert til leiren Groß-Rosen, der han ble drept i desember 1941.³⁷

I tillegg til slike enkeltarrestasjoner med antijødiske undertoner, ble mange jødiske grini-fanger fengslet i aksjoner eksplisitt rettet mot jøder. 23. juni 1941 arresterte det tyske sikkerhetspolitiet, slik jeg har vært inne på, 61 jødiske menn og satte dem på Grini. De blir heretter omtalt som «23. juni-fangene».³⁸ De var fra Oslo-området og mange hadde bakgrunn fra tidligere Tsar-Russland, og arrestasjonene ble gjennomført i forbindelse med invasjonen av Sovjetunionen og hentet næring fra nazistisk-antisemittiske konspirasjonsnarrativer om jøder som femtekolonnister og bolsjeviker.³⁹ På Grini ble de 61 jødiske mennene utsatt for mishandling som var så grov at én av fangene, den 45 år gamle Minsk-fødte ingeniøren Michel Levien, døde av skadene i Sverige 8. desember 1945.⁴⁰ Slik Bruland poengterer, kan det første steget i opptrappingen av politikken som ledet mot deportasjonen av de norske jødene, knyttet til angrepet på Sovjet.⁴¹ I så måte inngikk plasseringen av disse 61 norske

29. Eva Frieda Guttmann var ikke-jødisk, men gift med jødiske Alfred Guttmann. Bruland 2017: 177, 732.

30. Bruland 2017: 113.

31. JMO: Database over jødiske krigsdeltakere 1940–1945.

32. Mendelsohn 1986: 61.

33. Bruland 2017: 53, 98–99.

34. Mendelsohn 1986: 59.

35. Simonsen 2020: 364, egen oversettelse.

36. Simonsen 2017; Simonsen 2020: 363–364; Bruland 2017: 218. Om den nazistiske ideologiens oppfatning av «jøden» som en internasjonal sammensvergelse som måtte nedkjempes i en forsvarskamp, se også Herf 2006: 1, 6.

37. Bruland 2017: 106–107.

38. Mendelsohn 1986: 58; Bruland 2017: 115–116. Bruland bruker tallet 64, basert på en rapport fra det tyske sikkerhetspolitiet, men jeg baserer meg her på fangeprotokollen på Grini, der 61 personer er registrert. Det hendte at fanger ble holdt utenfor registrering, men jeg finner ingen indikasjon på at det skulle vært tilfellet her. Bruland 2017: 116, 722, fotnote 171.

39. Simonsen 2020: 363.

40. Bruland 2017: 116.

41. Bruland 2017: 218.

jødene på Grini i den radikaliseringsen av antijødisk politikk som pågikk både i Norge og internasjonalt i dette tidsrommet. På dette tidspunktet hadde Grini bare eksistert i en drøy uke, og jødiske fanger utgjorde per 23. juni omkring to femtedeler av fangebelegget. En av de første funksjonene til Grini var altså å være et instrument i antijødiske tiltak.

Flere ble plassert på Grini i tiden rundt arrestasjonene og deportasjonene høsten 1942 og vinteren 1943. Disse ble enten tatt i enkeltarrestasjoner eller sendt til Grini etter å ha vært innom andre leirer. I tillegg ble mange fengslet etter mindre aksjoner mot den jødiske minoriteten. Urmakeren og Drøbak-mannen Georg Bernstein ble arrestert i forbindelse med inn- dragningen av jødiske radioapparater, og tre menn ble arrestert da forretningene deres ble beslaglagt.⁴² På Grini havnet også alle de ti mennene som ble tatt i den såkalte Nærnsnes-saken. Den startet med at Gestapo arresterte den 38 år gamle legen Paul Bernstein i august 1942. De fattet deretter interesse for hans far, som på det tidspunktet ferierte sammen med flere andre jødiske familier på Nærnsnes sør for Oslo. Ni av mennene på feriestedet – heriblant rabbiner Samuel – ble tatt inn til forhør og plassert på Grini. Alle ti ble deportert med skipet Monte Rosa, og ingen av dem overlevde utryddelsesleiren Auschwitz.⁴³

Litt over 20 av de som ble tatt på flukt, ble også sendt til Grini. Det inkluderer blant annet det tsjekkiske legeekteparet Wilhelm og Marianne Jaroschy, som ble arrestert da de forsøkte å flykte til Sverige i slutten av oktober 1942. På Grini ble Wilhelm sterkt mishandlet, både ved ankomst og ved senere anledninger. Også de tsjekkiske Taglicht-søsknene Vera og Tibor på 10 og 13 år ble plassert på Grini etter å ha blitt angitt på flukt. Wilhelm, Vera og Tibor ble deportert med Gotenland og drept i Auschwitz 3. mars 1943. Ikke-jødiske Marianne ble sittende på Grini frem til frigjøringen, der hun bidro som fangelege.⁴⁴ På Grini havnet også de ti flyktningene som ble tatt på Halden-toget 22. oktober 1942 – familien Gettler, ekteparet Senderovitz og de unge mennene Willy Schermann og Herman Feldmann. Med unntak av ikke-jødiske Ellen Katherine Gettler ble alle deportert og drept. Overgriperne brukte hendelsen på Halden-toget som påskudd for å arrestere alle mannlige jøder fire dager senere.

Noen havnet også på Grini av årsaker som ikke var knyttet til deres jødiske bakgrunn. Dette gjaldt blant annet for en mor og hennes to døtre på 14 og 16, som ble arrestert på grunn av motstandsarbeid, og som klarte å skjule at de var jødiske, men som ellers hadde blitt kategorisert som henholdsvis «fulljøde» og «halvjøder» etter nazistisk definisjon.⁴⁵ Den gjennomgående tendensen er likevel at de fleste jøders fangetid på Grini var helt eller delvis et resultat av antijødiske tiltak.

Fangetall

Figur 1 viser hvor mange ikke-jødiske fanger som satt på Grini per måned, basert på FAREG-databasen. Fangetallet økte jevnt under hele krigen, med en noe større vekst det siste året, noe som blant annet kan forklares med at nazi-regimet intensiverte kampen mot reell og innbilt motstand i sluttfasen av okkupasjonen. Figur 2, som viser hvor mange jødiske fanger som satt på Grini per måned, har nær ingenting til felles med figur 1: Den preges av plutselige hopp og nedganger i det jødiske fangetallet.⁴⁶

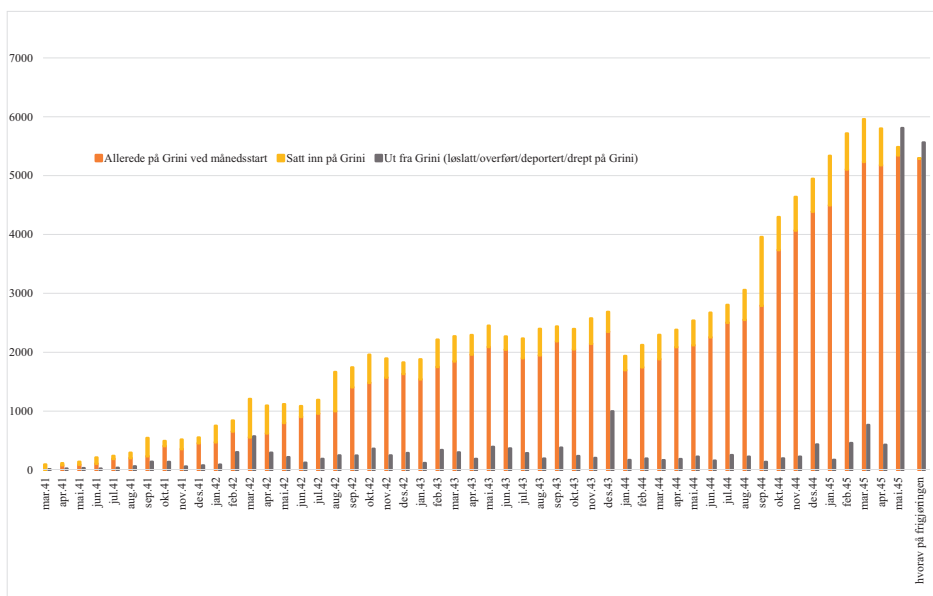
42. Bruland 2017: 87, 138, 348.

43. Bruland 2017: 222–225.

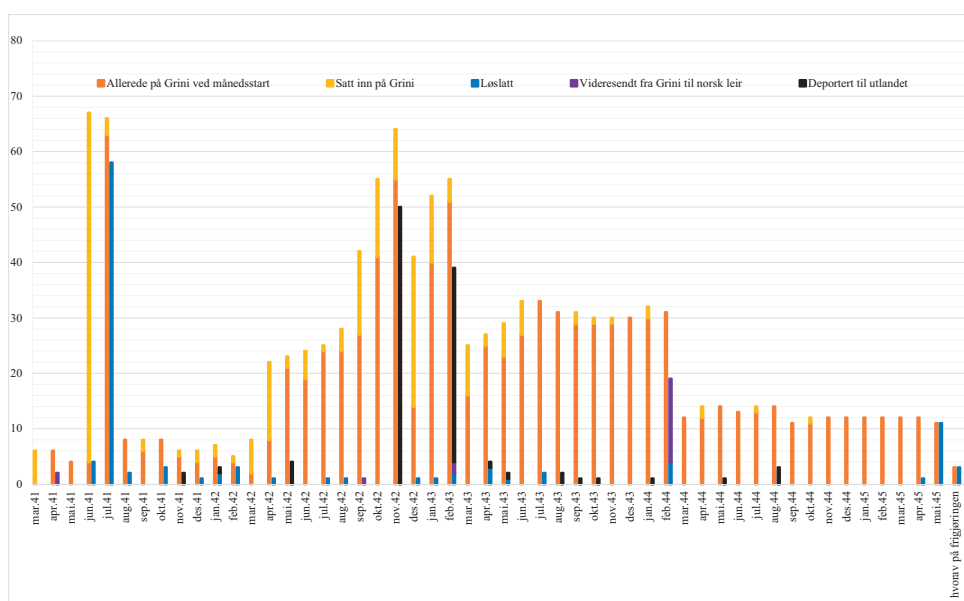
44. Bruland 2017: 347, 415–416, 470; Mendelsohn 1986: 158.

45. Takk til samlingsforvalter på Jødisk Museum i Oslo, Dag Kopperud, for disse opplysningene.

46. Figur 1 og figur 2 viser hvor mange fanger som var innom Grini i løpet av denne måneden. Det satt derfor ikke nødvendigvis så mange i leiren samtidig som tallene for hver måned indikerer, da noen kan ha blitt løslatt tidligere den måneden, mens andre kan ha kommet til senere samme måned.



Figur 1 Ikke-jødiske fanger satt inn og sendt ut fra Grini, pr. måned



Figur 2 Jødiske fanger satt inn og sendt ut fra Grini, pr. måned

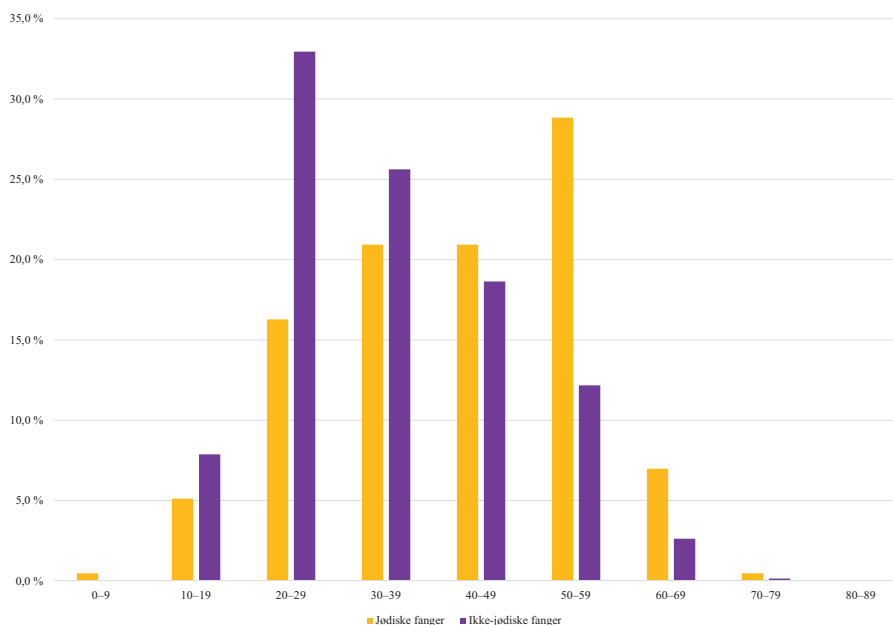
Dette er fordi figur 2 følger tendensene i den anti-jødiske politikken i Norge som helhet. I krigens første år var det flere enkeltaksjoner mot mindre grupper i den jødiske befolkningen, noe som resulterte i plutselige hopp i fangetallet, blant annet i juni 1941 (23. juni-fangene) og september 1942 (Nærnes-saken). På slutten av 1942 igangsatte nazi-regimet de store, landsdekkende arrestasjonene av den jødiske befolkningen, gjennomført av nazifiserte norske institusjoner. Hundrevis ble arrestert, plassert i fangeleirer og deportert mellom høsten 1942 og vinteren 1943. Det kommer til uttrykk i plutselige oppganger og nedganger i det

jødiske fangetallet på Grini. Fra våren 1943 fortsatte det å sitte jøder på Grini som av ulike grunner unnslopp deportasjon. 2. mai 1945 ble flere jøder fra Grini og Berg overført til Sverige som et resultat av at Heinrich Himmler mot slutten av krigen forsøkte å bruke jøder i nazistiske leirer som forhandlingskort.⁴⁷ Flere ganger i løpet av krigen var det overføringer av jøder til og fra Grini, som fanger sendt fra Sydspissen fangeleir utenfor Tromsø til Grini i april 1942, britiske statsborgere plassert på Grini i januar 1943 som skulle deporteres fra Grini med «Lappland», og en overføring av fanger til Berg i februar 1944. I tillegg til disse større forflytningene ble enkeltpersoner arrestert, løslatt, overført og deportert under store deler av krigen.

Disse variasjonene i fangetall, løslatelse og deportasjoner var altså ikke tilfeldige, og de var i liten grad knyttet til arrestasjons- og løslatelsesbølger som også rammet ikke-jøder: Store økninger og nedganger i det jødiske fangetallet skjedde i sammenheng med anti-jødiske tiltak.⁴⁸ Variasjonene i fangetallet tyder altså på at Grini ble brukt som instrument i den anti-jødiske politikken i Norge, og at Grini hadde en annen funksjon overfor jødiske fanger enn ikke-jødiske.

Kjønns- og aldersfordeling

Demografisk skilte den jødiske fangegruppen seg fra de ikke-jødiske grinifangene, både i kjønns- og aldersfordeling. 18 % av de jødiske fangene var kvinner, mot 10 % i den totale fangepopulasjonen. For ikke-jødiske fanger var den største aldersgruppen 20–29 år, og andelen sank deretter for hvert tiår, noe som trolig kan forklares med at yngre voksne var overrepresentert i motstandsarbeid. For de jødiske fangene var det motsatt: Andelen økte gradvis fra 20 år, og den største aldersgruppen var 50–59 år (se figur 3).



Figur 3 Aldersfordeling jødiske / ikke-jødiske fanger

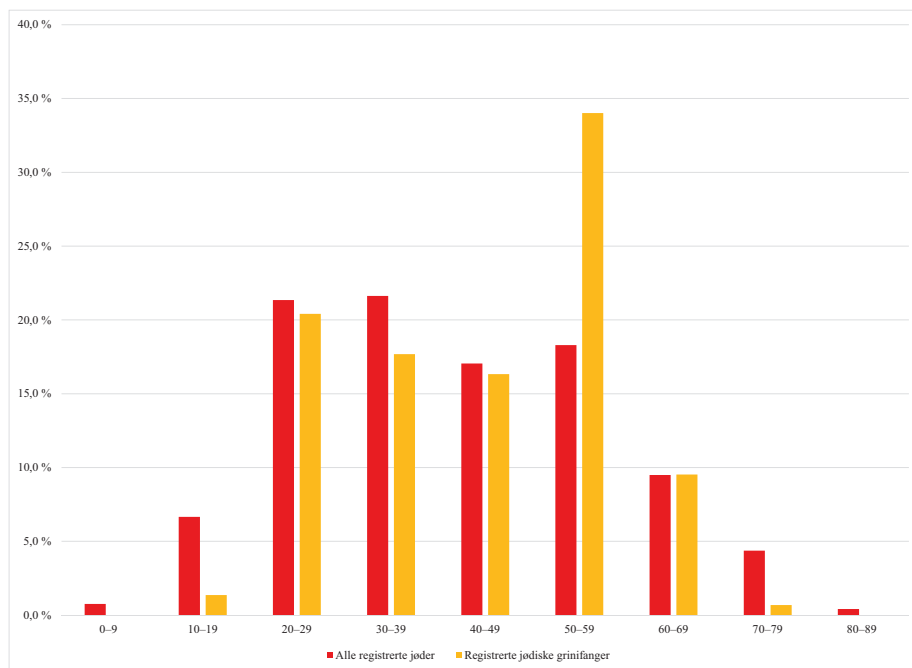
47. Bruland 2017: 606–609.

48. Overføringer av jødiske fanger mellom Grini hovedleir og dens underleirer er ikke inkludert, da fangene var formelt registrert på Grini selv når de befant seg i en underleir et annet sted i landet.

Blant de jødiske fangene var det også syv barn: Et søskenpar på 16 og 14, Schuster-søsknene på 15 og 12, Taglicht-søsknene på 13 og 10, og Edith Raphaels spedbarn.⁴⁹ Med unntak av Tibor og Vera Taglicht – som var barn fra Tsjekkoslovakia sendt til Norge av foreldrene for å unnsnippe nazismen – var alle barna kommet til Grini sammen med sine mødre. Det var også flere barn blant de ikke-jødiske fangene, men ikke like unge: De yngste ikke-jødiske Grini-fangene i FAREG-databasen var 14 år.⁵⁰

Andelen av kvinner og barn på Grini økte høsten 1942 og vinteren 1943, mens de store deportasjonene foregikk: Fem av de jødiske barna havnet på Grini rundt årsskiftet 1942/1943, og det var også på dette tidspunktet at den jødiske kvinneandelen på Grini økte.⁵¹ Ingen av barna og nesten ingen av kvinnene ble tatt på de store aksjonsdatoene, men ble pågrepet under flukt eller i ulike anslag mot enkeltpersoner. Imidlertid deporterte nazi-regimet fire av disse fem barna og 11 av disse 17 kvinnene.

Det var også demografiske forskjeller mellom den jødiske fangegruppen og den jødiske befolkningen generelt. Selv om kvinneandelen var høyere for jødiske fanger enn ikke-jødiske fanger, gjenspeilet den fortsatt ikke andelen i den øvrige befolkningen. Også aldersfordelingen viser forskjeller. Slik figur 4 viser, var aldersgruppene over 70 og under 20 underrepresentert på Grini (selv om tallene her er for små til å gi grunnlag for sikre konklusjoner), mens de mellom 50 og 59 var overrepresentert.



Figur 4 Aldersfordeling alle registrerte jøder vs. registrerte jødiske grinfanger

49. Det er usikkert om Schuster-familien var jødiske, men det er grunn til å tro at de havnet på Grini og ble deportert på Lappland fordi de ble mistenkt for å være jøder. De er derfor inkludert i databasen. Verken Taglicht-søsknene eller Raphaels spedbarn er oppført i registeret over fanger, men Bruland har funnet ut at disse satt på Grini. Bruland 2017: 345, 470.

50. Her kan videre forskning avdekke yngre fanger.

51. De to siste klarte å holde sin jødiske bakgrunn skjult og ble ikke arrestert før senere.

I så måte gjenspeiler forandringer i demografien på Grini de skiftende mønstrene i forfølgelser av jøder i Norge generelt. Overvekten av middelaldrende menn – spesielt i tidlige faser av krigen – kan forklares med at de første aksjonene mot den jødiske befolkningen først og fremst var rettet mot menn i arbeidsdyktig alder, samt at de fleste arresterte jødiske kvinnene på Østlandet ble deportert direkte ut av landet uten fangeopphold i leirer i Norge. Den økende kvinne- og barneandelen høsten 1942 og vinteren 1943 viser at Grini tok del i det skiftet i forfølgelsespolitikken som skjedde på dette tidspunktet, da tiltakene ble rettet mot *hele* den norsk-jødiske befolkningen. Den høyere kvinneandelen, den høyere gjennomsnittsalderen og de unge jødiske barna illustrerer dermed et viktig poeng: Plasseringen av jøder på Grini var en del av et totalt angrep på en hel folkegruppe.

Deportasjoner og fangetid

103 av de 773 norske jødene som ble deportert fra Norge til konsentrasjonsleirer på kontinentet, ble sendt direkte fra Grini. 85 av dem ble deportert i de store aksjonsmånedene høsten 1942 og vinteren 1943. 56 av de 57 jødene på transportene Monte Rosa I, Monte Rosa II og Lappland, samt 62 % av de norske jødene som ble deportert utenom de store deportasjonene høsten 1942 og vinteren 1943, ble sendt fra Grini. I tillegg til de 103 grinifangene som ble deportert direkte fra leiren, ble også 37 tidligere fanger arrestert på nytt og deportert, de fleste av dem med skipet Donau.

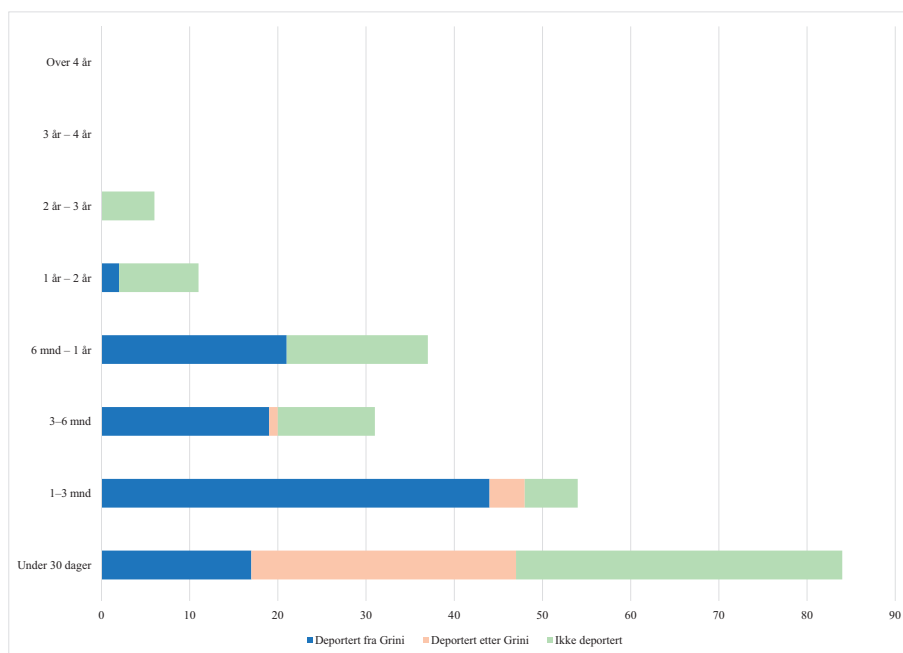
Totalt 123 jødiske grinifanger ble drept i løpet av krigen. 120 ble drept etter at de ble deportert til utlandet – blant dem de to Taglicht-søsknene. I tillegg døde den 49 år gamle ingeniøren Michael Levien og 60 år gamle Kurt Blumenau i desember 1945 på grunn av skadene de ble påført av fangevokterne på Grini og i andre norske leirer. Videre ble den 33 år gamle kelneren David Hillel Lie skutt i Trandumskogen 3. september 1943.⁵² Han ble arrestert i desember 1942 da han forsøkte å flykte med tog, mens hans kone og deres fire år gamle sønn gjemte seg på togtoalettet og kom seg til Sverige. Av 786 grinifanger som ikke overlevde krigen, var altså 16 % jødiske.⁵³ Mens om lag 3 % av ikke-jødiske grinifanger ikke overlevde krigen, er det samme tallet for de jødiske fangene 57 %.

Jødiske fanger var i gjennomsnitt 20 uker på Grini, men fangetiden varierte sterkt.⁵⁴ Over halvparten – 138 personer – satt på Grini i mindre enn tre måneder. Dette var imidlertid ikke et tegn på mild behandling – tvert imot. 61 av disse 138 var 23. juni-fangene, som alle slapp ut etter tre uker. Deres fangeopphold var preget av brutal mishandling og var en del av den tidlige terroren mot norske jøder. Av de resterende 77 fikk 79 % korte Grini-opphold *fordi* de ble deportert til utlandet.

52. Mendelsohn 1986: 158; Bruland 2017: 450–451. Lie ble omtalt som «Feinsilber» i nazistisk propaganda.

53. Giertsen 1946: xii.

54. Statistikken på fangetid er basert på antall fangeopphold, ikke antall fanger, da elleve jødiske personer satt på Grini to ganger. I tillegg har det ikke vært mulig å avgjøre fangetiden til tre av fangene, men disse satt antakelig kun på Grini i noen få dager.



Figur 5
Fangetid og deportasjon

Heller ikke lengre fangeopphold var tegn på milde tiltak. Det var flere grunner til at norske jøder ble sittende i leirer i Norge resten av krigen eller ble løslatt etter de store deportasjonene. I prinsippet skulle jøder i det overgriperne kalte «blandingsekteskap» – altså personer gift med ikke-jøder – foreløpig unntas fra deportasjon. Slik Bruland poengterer, ble politikken i Norge helt særegen når det gjaldt denne kategorien.⁵⁵ Det var blant annet et resultat av at beskjeden fra Adolf Eichmanns medarbeider Sturmbannführer Rolf Günther om at de var unntatt fra deportasjon, kom *etter* at de jødiske mennene allerede var arrestert. I prinsippet ble også jøder med visse statsborgerskap unntatt, som svenske og britiske statsborgere. Flere ble også ikke deportert fordi de ble regnet som «halvjøder» eller «kvartjøder» etter nazistisk definisjon.⁵⁶

Stikkordet for jøder som nazi-regimet definerte som å være i «blandingsekteskap» eller ha «blandet opphav», er imidlertid «foreløpig unntatt fra deportasjon». Det var et åpent spørsmål om de senere skulle deportere dem – et spørsmål som ennå ikke hadde blitt avgjort ved krigens slutt.⁵⁷ Regimet deporterte også flere personer i disse gruppene. En av dem var den 22 år gamle Oslo-kvinnen Sara Vesla Bjerke, som ble drept i Auschwitz etter et opphold på Grini, til tross for at hun var gift med en ikke-jødisk mann og hadde britisk statsborgerskap.⁵⁸

180 av de jødiske grinifangene ble sendt til mer enn ett fangested. For godt over halvparten var Grini-oppholdet etterfulgt av eller gikk forut for andre fangeopphold i Norge, som Falsstad, Bredtveit, Berg eller Møllergata 19. I tillegg ble flere jødiske grinifanger sendt til Grinis

55. Bruland 2017: 556

56. Bruland 2017: 199, 308–309, 555–556, 561–575.

57. Bruland 2017: 181.

58. Bruland 2017: 346.

underleirer. For de 140 som ble deportert, var fangetiden på Grini som regel etterfulgt av utryddelsesleiren Auschwitz, men for noen også av konsentrasjonsleirer som Sachsenhausen, Groß-Rosen, Ravensbrück og Buchenwald. Med unntak av 23. juni-fangene var det bare 30 jødiske fanger som ble løslatt fra Grini før mai 1945. Av de resterende satt de fleste enten i leirer frem til våren 1945 eller ble drept under fangeoppholdene. I tillegg ble over halvparten av de 91 løslatte fangene arrestert på nytt, hvorav de fleste ble deportert. Grini var med andre ord en del av et permanent fangeopphold for de aller fleste, sett bort fra de første ukene av leirens eksistens.

Både deportasjoner av jøder fra Grini og det store antallet jødiske grinifanger som var innom flere leirer, synliggjør et sentralt poeng: Grini var en del av det internasjonale nettverket av leirer brukt i forfølgelsen og den senere forsøkte tilintetgjørelsen av de norske jødene. Omtrent hver sjettede norske jøde som ikke overlevde krigen, hadde sittet på Grini. På tross av at Grini ikke ble brukt direkte under masseaksjonene, viser de høye deportasjonstallene at Grini likevel ble brukt som et instrument i antijødiske tiltak også under denne politikken mest radikale fase i Norge – høsten 1942 og vinteren 1943.

Grini og andre leirer på norsk jord

Svaret på hvordan og hvorfor Grini ble brukt som instrument i forfølgelsen av norske jøder sammenliknet med andre leirer på norsk jord, er å finne i hvem som gjennomførte arrestasjonene, Grinis geografiske plassering og skiftende strategiske hensyn.

Grini var drevet av BdS, som det tyske sikkerhetspolitiet sorterte under, og de fleste norske jødene som satt på Grini, hadde enten blitt arrestert av det tyske sikkerhetspolitiet eller blitt overført til sikkerhetspolitiets varetekt fordi de var av spesiell interesse for dem. På den ene siden fungerte Grini som en regional BdS-leir for jødiske fanger fra Østlandet. Personer fra Oslo og Akershus er overrepresentert og jøder fra Trondheims-området underrepresentert når jødiske grinifanger sammenliknes med hele den jødiske befolkningen i Brulands database.⁵⁹ Arresterte i andre landsdeler ble i større grad sendt til andre leirer drevet av BdS, som Falstad utenfor Trondheim og Sydspissen ved Tromsø. Eksempler på en slik regional bruk av tysk-styrte leirer i Norge er at alle jødene det tyske sikkerhetspolitiet arresterte på Østlandet i forkant av invasjonen av Sovjet, havnet på Grini, nordlendingene som ble arrestert i samme anledning, ble sendt til Sydspissen i Nord-Norge, og mennene som ble arrestert under unntakstilstanden i Midt-Norge i begynnelsen av oktober 1942, ble sendt til Falstad.

Samtidig fungerte Grini til dels som en nasjonal BdS-leir, da norske jøder fra hele landet ble holdt fanget der.⁶⁰ Det gjelder for eksempel de tre nordlendingene som ble arrestert som Svolvegiser, som sammen med ikke-jødiske gisler ble sendt til nyopprettede Grini. Det gjelder blant annet også tolv jødiske menn som ble overført fra Sydspissen til Grini i april 1942. Videre sendte overgriperne flere jødiske menn som hadde sittet på Grinis underleir Kvæningen i Troms til Grini den 22. november, og deporterte disse med skipet Monte Rosa bare fire dager senere. I dette tilfellet endte Grini – med sin nærhet til Oslo havn – med å opptre som en transitleir.⁶¹

59. Det gjelder både for en sammenlikning kun av registrerte jøder og av alle personene i databasen. Utenfor Oslo-området og Trondheims-området er det for få personer til at det er meningsfylt å sammenlikne statistikk over arresterte jøder og den jødiske befolkningen for øvrig.

60. Se også Soleim & Hatlehol 2022: 266.

61. Grini ble trolig brukt i dette tilfellet i stedet for de NS-styrte leirene fordi disse personene var definert som «politiske fanger». Bruland 2017: 341.

Samtidig som utviklingen av fangetallet i grove trekk gjenspeiler de ulike fasene av forfølgelsene, er ikke andelen av det totale antallet jødiske arresterte konstant på Grini. Da det ikke foreligger liknende databaser for jødiske fanger i andre leirer, er det vanskelig å gjøre sikre sammenlikninger, men det nåværende bildet indikerer at de jødiske grinifangene utgjorde en større andel av arresterte jøder tidlig i krigen. Det som er sikkert, er at Grini, til tross for sin nærhet til deportasjonsskipene i Oslo havn, ikke var den primære fangeleiren da overgriperne igangsatte massearrestasjonene av den jødiske befolkningen høsten 1942. Ingen av de som ble arrestert på de store aksjonsdatoene 26. oktober og 26. november, havnet umiddelbart på Grini. I disse masseaksjonene samlet overgriperne de arresterte primært i leirer drevet av NS-regimet: Mange av de jødiske mennene som ble arrestert 26. oktober, ble sendt til nyopprettede Berg utenfor Tønsberg, og personene på deportasjonstogene som nådde frem til Oslo først etter at skipet Donau var gått, ble holdt fanget på Bredtveit i Oslo.⁶² Det kom trolig av at en slik fremgangsmåte var i tråd med den tyske okkupasjonsmaktens politikk overfor jøder i Norge: Slik Bruland poengterer, ønsket de tyske organene å overlate aksjonene denne høsten til norske organer.⁶³

Likevel kom Grini til å spille en rolle i forfølgelsen av norske jøder høsten 1942 og vinteren 1943. 85 personer ble deportert fra Grini i denne fasen, da forfølgelsen av jøder i Norge kulminerte. Til tross for at det primært var Berg og Bredtveit som skulle brukes som transitleirer for deportasjon i denne perioden, ble over hver tiende norske jøde som ble deportert høsten 1942 og vinteren 1943, sendt fra Grini. Forklaringen på det er at flere personer allerede satt i leiren da aksjonene tok til, at flere i denne perioden ble arrestert av det tyske sikkerhetspolitiet utenom de store aksjonene, og at flere ble gitt i BdS' varetekt fordi de arresterte kom i deres søkelys.

Konklusjon

Basert på arrestasjonsgrunner, utvikling i fangetall, kjønns- og aldersmønster, og bruken av Grini i deportasjonene er det mulig å konkludere med at Grini ble brukt som instrument i flere faser av den antijødiske politikken i Norge, og at leirens primærfunksjon overfor de jødiske fangene var antijødiske tiltak. Flere av de som ble tatt i tidlige aksjoner mot den jødiske befolkningen før høsten 1942, ble sendt til Grini, samt flere som var tatt i enkeltarrestasjoner. Ingen norske jøder havnet direkte på Grini under de to massearrestasjonene høsten 1942, men leiren ble likevel brukt som et instrument i denne fasen av antijødisk politikk i Norge: 85 norske jøder ble deportert fra Grini i dette tidsrommet, og i tillegg ble 18 personer deportert utenom de store transportene. Det var også på dette tidspunktet at barne- og kvinneandelen økte blant de jødiske fangene, noe som viser at leiren ble brukt i et totalt angrep på en hel folkegruppe. Leiren fortsatte å brukes i antijødisk politikk også etter de store deportasjonene, da flere norske jøder som var midlertidig unntatt fra deportasjon, ble holdt fanget i leiren. For de fleste jødiske fangene var Grini kun ett av flere leiropphold, noe som viser leirens tette tilknytning til nettverket av leirer som ble brukt i forfølgelsene av og folkemordet på de norske jødene.

Bruken av Grini som instrument i antijødiske tiltak hadde sammenheng med at leiren var styrt av BdS, dens geografiske plassering og skiftende strategiske hensyn. De jødiske grinifangene var i all hovedsak blitt arrestert av det tyske sikkerhetspolitiet eller gitt i deres vare-

62. Bruland 2017: 265–276, 342–360.

63. Bruland 2017: 187, 370. Takk også til den ene fagfellen for interessante refleksjoner rundt dette poenget.

tekt fordi de kom i deres søkelys. På den ene siden fungerte Grini som en regional BdS-leir for jøder fra østlandsområdet, samtidig som den i tilfeller også fungerte som en nasjonal BdS-leir. Grinis nærhet til deportasjonsskipene i Oslo havn er her trolig en relevant faktor. I takt med at forfølgelsene tilspisset seg høsten 1942, tok nazi-regimet i økende grad i bruk de NS-styrte leirene Berg og Bredtveit i fengslingen av norske jøder, samtidig som Grini fortsatte å brukes som instrument også i denne radikale fasen av forfølgelsespolitikken.

Det er flere spørsmål som ikke kan besvares av denne databasen eller en analyse av Grini alene, og her er det potensial for videre forskning. Det er behov for undersøkelser av de mest sentrale BdS-drevne og NS-drevne leirene i Norge og deres funksjon i forfølgelsen av norske jøder. I denne sammenheng ville det vært spesielt nyttig å utvikle en liknende database over *alle* norske jøder i fangeleirer. Videre kan nye analyser av landssviksakene mot fangevokterne på Grini gi ny kunnskap om hvordan fangevokterne opererte overfor jødiske fanger, og hvordan disse overgrepene ble behandlet av det norske rettssystemet etter krigen.⁶⁴ Det er et stort potensial for videre forskning og å utvide kunnskapen om et lite undersøkt felt.

Databaser

- ARKIVET freds- og menneskerettighetssenter og Falstadsenteret. (2020–). «Norsk digitalt fangearkiv 1940–1945». Fanger.no.
- Berggren, E.B. (2022). «Database over jødiske grinifanger 1941–1945».
- Bruland, B. (2015). «DBJN-BB: Database over jøder i Norge». JMO. Jødisk Museum i Oslo. «Snublestein». Snublestein.no.
- Ottosen, K., Larsgaard, K., & Berg, J. (1987–1995). «FAREG: Nordmenn i fangenskap 1940–1945». PA-1075 – Nordmenn i fangenskap 1940–1945.

Litteratur

- Aberle, E. (1980). *Vi må ikke glemme*. Cappelen.
- Brakstad, I.V. (2023). «[D]e siste års tragedie» – genocidal prosess eller nasjonalmyte? Holocaust i norske aviser 1945–55. *Mediehistorisk Tidsskrift*, 39(1). Under publisering.
- Bruland, B. (2017). *Holocaust i Norge. Registrering, deportasjon, tilintetgjørelse*. Dreyer.
- Fladmoe, I. (2011). *Kvinnelige norske fanger under krigen. Forskjeller og likheter i behandlingen av norske kvinnelige fanger i fangeleirene Falstad og Grini og konsentrasjonsleiren Ravensbrück* [masteroppgave]. Universitetet i Oslo.
- Giertsen, B.R. (red.). (1946). *Norsk fangeleksikon. Grinifangene*. Cappelen.
- Hegland, K.P. (1989). *Polizeihäftlingslager Grini. 1941–1945* [hovedoppgave]. Universitetet i Oslo. Trykket av Norsk Våpenhistorisk Selskap i 1994.
- Herf, J. (2006). *The Jewish Enemy. Nazi Propaganda During World War II and the Holocaust*. Harvard University Press.
- Mendelsohn, O. (1986). *Jødenes historie i Norge gjennom 300 år* (bd. 2). Universitetsforlaget.
- Nilssen, T.R., & Reitan, J. (2008). *Falstad. Nazileir og landssviksfengsel*. Tapir.
- Nilssen, T.R., & Reitan, J. (2021). *Falstad. Fangeleirer i diktatur og demokrati 1941–1949*. SAP Scandinavian Academic Press.

64. Det er planlagt publisert en artikkel i *Mediehistorisk tidsskrift* i starten av 2023 av Ingjerd Veiden Brakstad om presedekningen av blant annet rettssakene mot fangevokterne på Grini, «'[D]e siste års tragedie' – genocidal prosess eller nasjonalmyte?» (Brakstad 2023).

- Ottosen, K. (red.). (2004). *Nordmenn i fangenskap 1940–1945. Alfabetisk register*. Universitetsforlaget.
- Reitan, J. (1999). *SS-Strafgefengenenlager Falstad 1941–45* [masteroppgave]. NTNU.
- Reitan, J. (2005). *Jødene fra Trondheim*. Tapir akademisk.
- Ryen, A. (2014). *Berg interneringsleir. Fangevoktere og administrasjon* [masteroppgave]. Universitetet i Oslo.
- Simonsen, K.B. (2017). Vidkun Quisling, antisemittismen og den paranoide stil. *Historisk tidsskrift*, 96, 446–467. <https://doi.org/10.18261/issn.1504-2944-2017-03-04>
- Simonsen, K.B. (2020). Antisemitism and Conspiracism. I M. Butter & P. Knight (red.), *Routledge Handbook of Conspiracy Theories* (s. 357–370). Routledge.
- Soleim, M.N., & Hatlehol, G.D. (2022). Fangeleirer, utenlandske krigsfanger og norske fanger i Nord-Norge. I F. Fagertun (red.), *Andre verdenskrig i nord: Overfall og okkupasjon* (s. 243–280). Orkana Akademisk.