

Jannicke Hesthol Løvik

# Okkupasjonsminnelandskap eller krigsminnelandskap?

Kystfortene på Tueneset og Kvitneset

Masteroppgave i Kulturminneforvaltning

Veileder: Jon Olav Hove

Mai 2023



Jannicke Hesthol Løvik

# Okkupasjonsminnelandskap eller krigsminnelandskap?

Kystfortene på Tueneset og Kvitneset

Masteroppgave i Kulturminneforvaltning  
Veileder: Jon Olav Hove  
Mai 2023

Norges teknisk-naturvitenskapelige universitet  
Det humanistiske fakultet  
Institutt for historiske og klassiske studier



Kunnskap for en bedre verden



## Forord

Høsten 2022 hadde jeg praksis i kulturavdelingen ved Møre og Romsdal fylkeskommune. I forkant av praksis valgte jeg et tema for en oppgave, som fylkeskommunen så for seg kunne være aktuell. Temaet var: Krigens kulturminner – et mulighetsstudie om tilrettelegging i Møre og Romsdal. Jeg valgte denne oppgaven på bakgrunn av min interesse for okkupasjonshistorie. Interessen startet hjemme, ved at pappa og onkel Bjørn fortalte om hjemplassen min, og de som måtte flytte der i fra da krigen brøt ut. I løpet av krigen, hadde okkupantene forandret landskapet hjemme i Løvika, og disse endringene, er en stor del av landskapet i dag. I løpet av dette semesteret, har jeg fått muligheten til å dypdykke inn i dette samspillet mellom minner fra krigen, og landskap.

Først og fremst vil jeg takke min veileder Jon Olav Hove, for å ha hjulpet meg til å lære, og å forstå dette samspillet. Takk for råd, nye perspektiver og god hjelp under hele semestret. Jeg vil ta med meg det du har lært meg, videre inn i arbeidslivet.

Jeg vil også takke min praksisveileder Arve Nytnun for gode diskusjoner, og hjelp til å finne relevante temaer for oppgaven. Videre vil jeg også takke Bjørn Ringstad, for å ha gitt meg innsikt i de forskjellige kystfortene som finnes i fylket.

Takk til Børre Kenneth Thorsen ved Tueneset kystfortforening, Sigurd Eliassen og Håkon Eliassen ved Kvitneset, for at dere har tatt dere tid til å vise meg rundt i kystfortene. Takket være dere har jeg fått god innsikt i kystfortene, og fått besvart spørsmål jeg ikke hadde funnet svar på, om det ikke var for dere.

Takk til pappa Atle som har kjørt, og blitt med meg på befaringene. Under travle dager er det godt å ha en hjelpende hånd.

Til slutt vil jeg takke klassekameratene mine, for oppmuntrende samtaler.

Jannicke Hesthol Løvik  
Trondheim 14. mai 2023.

# Innholdsfortegnelse

<b>Kap. 1 Kystfortene på Tueneset og Kvitneset .....</b>	<b>1</b>
1.1 <i>Tematikk og mål</i> .....	2
1.1.1 <i>Krigsmaterialiteten i løpet av etterkrigstiden</i> .....	2
1.1.2 <i>Problemstillinger</i> .....	4
1.2 <i>Tidligere forskning</i> .....	5
1.3 <i>Kystfortene på Tueneset og Kvitneset</i> .....	9
1.4 <i>Oppgavens oppbygging</i> .....	14
<b>Kap. 2. Minner, materialitet og minnelandskap .....</b>	<b>16</b>
2.1 <i>Landskap og kollektive minner</i> .....	16
2.2 <i>Kronologisk landskapsanalyse</i> .....	18
2.2.1 <i>Minnelandskap</i> .....	18
2.2.2 <i>Landskapsanalyse</i> .....	21
2.2.3 <i>Steg 1: Relevante elementer</i> .....	22
2.2.4 <i>Steg 2: Relevante perioder</i> .....	23
2.2.5 <i>Steg 3: Kilder og Arkivmateriale</i> .....	24
<b>Kap. 3. Tueneset .....</b>	<b>30</b>
3.1 <i>Jordbrukslandskapet</i> .....	32
3.2 <i>Okkupasjonslandskapet</i> .....	36
3.3 <i>Etterkrigslandskapet</i> .....	43
3.4 <i>Konklusjon</i> .....	56
<b>Kap. 4 Kvitneset .....</b>	<b>58</b>
4.1 <i>Jordbrukslandskapet</i> .....	59
4.2 <i>Okkupasjonslandskapet</i> .....	63
4.3 <i>Etterkrigslandskapet</i> .....	69
4.4 <i>Konklusjon</i> .....	81
<b>Kap. 5 Minnelandskapene .....</b>	<b>83</b>
5.1 <i>Tueneset</i> .....	84
5.2 <i>Kvitneset</i> .....	90
5.3 <i>Konklusjon</i> .....	95
<b>Kap. 6. Oppsummering .....</b>	<b>97</b>
<b>Litteratur .....</b>	<b>99</b>
<i>Nettsider</i> .....	101
<i>Upubliserte arkivkilder fra Møre og Romsdal fylkeskommune</i> .....	103
<i>Kart og flyfoto</i> .....	103
<i>Aviskilder</i> .....	104

Figur 1. Kvitneset og Tueneset markert med rød ring. (Min redigering).....	13
Figur 2. Skarbøvika markert med rød ring. (Min redigering).....	30
Figur 3. Tueneset markert med pil. (Min redigering).....	30
Figur 4. Maleri fra 1879 av Skarbøvika.....	31
Figur 5. Tueneset 1915.....	32
Figur 6. Tueneset 1929. (Min redigering).....	33
Figur 7. Sandar kafe ved Sandvika på Tueneset. ....	36
Figur 8. Kart over kystfortet på Tueneset. (Min redigering).....	37
Figur 9. Se foto for bildetekst.....	40
Figur 10. Fangeleiren lå ved Aarsætherfabrikken.....	41
Figur 11. Foto: Bjarne Skarbøvik. Se foto for bildetekst.....	42
Figur 12. Tueneset juni 1947.....	43
Figur 13. Foto: Bjarne Skarbøvik.....	44
Figur 14. På Bilde ser vi krabbedammen og murene etter varmebassenget.....	45
Figur 15. Dans i murene fra en tysk brakke. Foto: Roger Engvik.....	46
Figur 16. Speidernes hytte i Meskaret.....	47
Figur 17. Innsiden av en bunker.....	48
Figur 18. Tueneset har blitt brukt som møteplass for ungdom lenge.....	48
Figur 19. Tueneset.....	49
Figur 20. Her lå fangeleiren.....	51
Figur 21. Tueneset i dag. (Min redigering).....	52
Figur 22. Veinettet fra vei nummer seks i dag.....	53
Figur 23. Veinettet fra vei nummer seks i 1947.....	53
Figur 24. Kart over møteplasser på Tueneset.....	54
Figur 25. Møteplass kalt Helsetrim i friluft.....	55
Figur 26. Ad hoc møteplass i en nærforsvarstilling ved sjøen.....	56
Figur 27. Kvitneset.....	58
Figur 28. Kvitneset 1876.....	59
Figur 29. Kvitneset. Kartet "ligg feil vei" med tanke på de andre kartene. (Min redigering)...	60
Figur 30. På bildet ser vi Alf Kvitnes og Larine sine hus før de ble revet.....	63
Figur 31. Kvitneset. (Min redigering).....	65
Figur 32. Fangeleiren i Englandsvika. Foto: Ernst Völker.....	68
Figur 33. Fangeleiren i Englandsvika. Bildet er trolig tatt etter krigen.....	68
Figur 34. Starten på grusveien mot Kvitneset, og slutten på bebygget område.....	71
Figur 35. Kvitneset 1965.....	73
Figur 36. Kvitneset i 2019. De røde strekene markerer tråkk i landskapet. (Min redigering)..	73
Figur 37. Tuftene etter fangeleiren markert med rød ring. (Min redigering).....	75
Figur 38. Tuftene etter fangeleiren i dag. (Min redigering).....	75
Figur 39. Steinfundamentet til fangeleiren.....	76
Figur 40. Scenen ved ammunisjonslageret.....	77
Figur 41. Informasjonsskilt på Kvitneset.....	78
Figur 42. Rester etter hagemøbler og øl.....	79
Figur 43. Klombra.....	80
Figur 44. Informasjonsplaketter på Tueneset.....	84
Figur 45. Kommandobunker.....	86
Figur 46. 88mm kanon.....	86

Figur 47. Boligbunker. Foto: Børre Kenneth Thorsen .....	86
Figur 48. Spontant minnested. Håkon Eliassen til høyre og Sigurd Eliassen til venstre. ....	91
Figur 49. Piggtråd fra fangeleiren i Englandsvika. ....	93



## Kap. 1 Kystfortene på Tueneset og Kvitneset

Andre verdenskrig var en ideologisk krig som utspilte seg i store deler av verden mellom 1939 og 1945. Krigen resulterte i store menneskelige kostnader, der jødene ble spesielt hardt rammet. Den tyske nazistaten utførte massedrap på den jødiske befolkningen, i dag kjent som holocaust, fordi antisemittistiske holdninger var grunnleggende i nazismen. Andre minoriteter og nasjonaliteter ble også sett på som «undermennesker», blant annet sovjetiske krigsfanger. Krigsfangene ble brukt i tysk arbeid for å bygge ulike typer militære anlegg. Kårene til krigsfangene var primitive, og de ble utsatt for mishandling, tortur og drap.

Krigen kom til Norge 9. april 1940, og dermed var Norge en del av den totale krigen. Bakgrunnen for okkupasjonen var først og fremst å få kontroll på den svenske jernmalmen og den norske kystlinjen.<sup>1</sup> Det ble derfor etablert kystfort langs hele norske kysten, og disse ble i all hovedsak bygd av sovjetiske krigsfanger. Mye av infrastrukturen okkupasjontene sto for i Norge er synlig i dag. Kystfortene strekker seg over store geografiske områder, og de er laget i stein og betong, derfor er de vanskelige å fjerne.<sup>2</sup>

Kystfortene er en del av den vanskelige kulturarven. Tor Einar Fagerland og Trond Risto Nilssen skriver om vanskelig kulturarv, i sammenheng med Vidkun Quislings bauta på Stiklestad. Stiklestad og myten om Olav den hellige har lenge vært en viktig del av norsk minnekultur og nasjonal identitet. Dette vises for eksempel ved at det ble reist en bauta over middelalderkongen på Stiklestad. Under 2. verdenskrig utnyttet Quisling Stiklestads rolle i norsk minnekultur, ved å reise en egen bauta på samme plass. Quislings nye bauta skulle sammenligne han med middelalderkongen. Etter krigen ble bautaen til Quisling lagt i bakken, og der ligger den enda i dag. Dette har ført til pågående diskusjoner om hva man skal gjøre med den. Noen mener at den burde vises, mens andre mener at den skal ligge i bakken tildekt. De mange meningene på hva man skal gjøre viser at dette er en vanskelig del av historien. Om man reiser bautaen, kan dette bli et sted for nynazister, men om den ligger i bakken, tar vi ikke stilling til det som skjedde på Stiklestad under krigen. Bautaen på Stiklestad er et godt eksempel på hva vanskelig kulturarv er, og hva det innebærer.<sup>3</sup>

---

<sup>1</sup> Grini 2022: 71

<sup>2</sup> Jasinski 2010: 17

<sup>3</sup> Fagerland & Nilssen: 2014

Kystfortene er en del av den vanskelige kulturarven på grunn av flere årsaker. For det første ble kystfortene bygd med hjelp av slavearbeid fra sovjetiske krigsfanger. Bruken av sovjetiske krigsfanger i arbeidet ble rasjonalisert gjennom nazismen, og de ble som sagt mishandlet og torturert.

For det andre er kystfortene materialitet som skulle bli brukt til krigføring i Norge, og krig innebærer mye vondt. Materialiteten vitner om et okkupert Norge, der okkupantene ble sentrale i både planlegging og drift av de små og store lokalsamfunnene. Flere nordmenn hadde dårlige møter med okkupantene. For eksempel måtte lokale flytte fra hjemmene sine, for å gi plass til okkupantene som trengte losji. Da de lokale fikk komme tilbake var landskapene de kjente forandret på grunn av utbygging. Landskapene kunne gå fra å være jordbrukslandskap til å bli landskap med stillinger, bunkere, brakker og annen infrastruktur.

I denne oppgaven skal jeg se på landskap. Jeg ønsker å se på hvordan landskapene som kystfortene er en del av, har blitt påvirket av krigen. Selv om materialiteten fra krigen er dominerende, ligger den i et landskap som har eksistert både før, og etter krigen. Landskapet ved kystfortene har gått gjennom flere faser de siste hundre årene, og er preget av et jordbrukslandskap, okkupasjonslandskap og etterkrigslandskap.

## 1.1 Tematikk og mål

### 1.1.1 Krigsmaterialiteten i løpet av etterkrigstiden

Kystfortenes materielle verdi har endret seg i løpet av etterkrigstiden. Da okkupantmakten forlot Norge sto man igjen med infrastruktur som man ikke hadde sett maken til. Mye av infrastrukturen ble derfor nyttig etter krigen, for eksempel jernbane, strøm og vei. Noen av kystfortene ble nyttig for det norske kystartilleriet.<sup>4</sup>

I løpet av etterkrigstiden ble likevel flere av fortene tatt ut av bruk.<sup>5</sup> Dette førte til at krigsmateriell ble liggende i igjen i landskapet, og det ble derfor også en del forurensning. Kystfort var en infrastruktur som etter hvert i etterkrigstiden ble sett på som en plage.<sup>6</sup> Lokalbefolkningen i Ålesund uttrykker sin misnøye med Tueneset kystfort regelmessig i lokale aviser, fra 1960-tallet til 1970-tallet. For eksempel ser vi sakene: «22 års jubileum for

---

<sup>4</sup> Stugu 2021: 135

<sup>5</sup> Egede-Nissen 2016

<sup>6</sup> Fjørtoft 1983: 199

*piggtråden: Ingen planer om å rydde på Tueneset i år.»<sup>7</sup> og «Bunkersene på Tueneset må nå bli murt igjen»!<sup>8</sup>*

Ønske om å rydde opp krigsminner ser vi også andre steder i fylket. Aukra kommune ble innvilget 25.000kr i midler til å rydde opp *etterkrigslatenskaper*, i 1972-1973. Pengene ble utdelt av det kongelige klimadepartementet. I brevet skrevet av kommunen (nemnda) står det:

«Nemnda som er valgt av formannskapet for å komme med forslag til disponering av midlene, har utover høsten og vinteren oppsøkt de grunneiere som har meldt fra om slike krigsetterlatenskaper på sin eiendom. Sammen med grunneierne har en så vært og sett på de forskjellige «krigsminner.»<sup>9</sup>

Materialiteten fra okkupantene er et problem i perioden. I dokumentet ser man blant annet at det er blitt hull på oljefat, piggtråd er ikke tilstrekkelig ryddet opp, og bunkeranleggene kan være farlige for barn og dyr.

Dokumentet sier også noe om datidens holdninger mot kystfort og annen infrastruktur fra okkupantene. For det første har materialiteten stått til forfall frem til 1970-tallet, noe som tyder på at den ikke hadde noe bruksverdi i tiden før. Derfor har den blitt liggende i naturen. Annen infrastruktur som kanonstillinger kan være store og vanskelige å fjerne, noe som også er en årsak til at de ble et problem.<sup>10</sup>

For det andre omtaler nemnda materialiteten som «krigsminner» med anførselstegn. Hva de legger i dette begrepet er vanskelig å forstå da de ikke utdyper noe mer enn det. En tolkning kan være at nemnda ikke ville anerkjenne dette som verdifulle krigsminner. For det første var dette materialitet som forurenset naturen, og var farlig for barn og dyr. For det andre var dette materialitet fra okkupasjonsmakten. Ola Svein Stugu sier at infrastruktur og materialitet som kunne knyttes til okkupasjonsmakta ble assosiert med dårlige minner. Marek E. Jasinski sier at å glemme smertefulle hendelser, ofte er et aktivt valg foretatt av generasjoner som selv opplevde hendelsene. Det å få frem historiene om det vanskelige skjer ofte ved senere generasjoner.<sup>11</sup>

---

<sup>7</sup> Strøm 1957: 1

<sup>8</sup> Sunnmøre arbeideravis 1969: 3

<sup>9</sup> Møre og Romsdal fylkeskommune. Det kongelige miljøverndepartement & Aukra kommune. Mappe nr. 401-A: 5-6

<sup>10</sup> Stugu 2021: 136

<sup>11</sup> Jasinski, Soleim & Sem 2009: 42

Krigsminner begynte å bli anerkjent som kulturminner på slutten av 1900-tallet. I følge Stugu henger dette sammen med en endring i forståelsen av hva et kulturminne er. Ting trengte ikke lengre å være gamle, unike og estetiske for å være et kulturminne. I tillegg kunne ting som var tilknytt vonde minne også få status som kulturminne.<sup>12</sup> Stugu trekker frem kystfortet Ergan i Bud, som ble et museum i 1995. Området ble tilrettelagt med skilt og stier.<sup>13</sup> Ola Svein Stugu og Kristoffer Eliassen Grini legger vekt på at krigsminnene er gjenstand for offentlige bevaringstiltak i dag, noe som tyder på at man har fått de vanskelige historiene litt på avstand<sup>14</sup>

I dag vil stortingsmelding 16 (2019–2020) *Nye mål i kulturmiljøpolitikken — Engasjement, bærekraft og mangfold* være viktig i forståelsen av hvilke verdier og roller kystfortene, og landskapene de er en del av har. Stortingsmeldingen legger vekt på hvordan kulturmiljø kan være arenaer for deltakelse, engasjement og mangfold. Meldingen legger til rette for at et mangfold kulturminner må tas vare på, slik at alle kan finne en type kulturarv de vil delta i. Kulturarv angår alle, og alle skal ha rett til å delta i den.<sup>15</sup> Kystfortene jeg skal se på er allerede arenaer for ulike typer deltakelse, og de har vært arenaer for rekreasjon og fysisk aktivitet siden tiden før krigen.

### 1.1.2 Problemstillinger

I oppgaven vil jeg se videre på forholdet mellom landskap og minner, og et sentralt spørsmål vil være, hvilke minner legger landskapet rundt kystfortene på Tueneset og Kvitneset opp til? Jeg lurer videre på i hvilken grad de vanskelige historiene har en rolle i landskapet.

Jeg vil bidra med ny kunnskap i å forstå hvordan minnelandskapet fungerer, enten i form av et okkupasjonsminnelandskap eller et krigsminnelandskap. Avkoding av de to begrepene henger for det første sammen med forskjellen mellom okkupasjon-og krigshistorie. Historie fra krigen kan nemlig deles inn i krigshistorie og okkupasjonshistorie. Torgeir E. Sæveraas viser til Stein Ugelvik Larsen, som sier at krigshistorie fokuserer på krig og krigshandlinger, mens okkupasjonshistorie fokuserer på lokalbefolkningen, og hvordan de levde under krigen.<sup>16</sup> For

---

<sup>12</sup> Stugu 2021: 137

<sup>13</sup> Stugu 2021: 138

<sup>14</sup> Stugu 2021: 137

<sup>15</sup> Meld. St. 16 (2019-2020): 22

<sup>16</sup> Sæveraas 2017: 15

det andre henger begrepene sammen med minnelandskap. Hva som menes med et minnelandskap skal jeg ta for meg i teorien.

For å forstå hvordan minnelandskapene fungerer, enten i form av et okkupasjonsminnelandskap eller krigsminnelandskap, skal jeg bruke kronologisk landskapsanalyse

Hovedproblemstillingen min blir dermed: Hvordan fungerer minnelandskapet på Tueneset og Kvitneset?

Underproblemstillinger:

1. Hvordan gikk etableringen av de to kystfortene inn i en større utvikling av landskapet?
2. I hvilken grad innebar etableringen av kystfort til kontinuitet og brudd i bruk og opplevelse av landskapene?
3. I hvilken grad legger minnelandskapene til rette for vanskelige minner på Tueneset og Kvitneset?
4. Hvordan passer kystfortene inn i grunnfortellingen eller en revidert grunnfortelling?

Underproblemstilling en og to vil bli drøftet i kapittel tre og fire, gjennom en kronologisk landskapsanalyse. Underproblemstilling tre og fire, vil bli drøftet i kapittel fem, gjennom en minnelandskapsanalyse.

## 1.2 Tidligere forskning

Det er skrevet om kystfort tidligere. I oppgaven bruker jeg beskrivelser fra Jan Egil Fjørtoft, Jan Olav Flatmark og Torgeir E. Sæveraas. Gjennom beskrivelsene til Fjørtoft, Flatmark og Sæveraas har jeg fått et bilde på hva kystfort var under krigen, og hva de er nå. Det har vært vanskelig å finne en definisjon på begrepet kystfort, derfor har det vært viktig å lese gjennom flere verk for å få et større bilde.

Jan Egil Fjørtofts bok *kystfort i Norge* (1983) er en grunnleggende bok for å forstå hva kystfort var, og er. Boken er sekundærlitteratur der Fjørtoft har brukt ulike kilder. Boken er noen år gammel, men den er fortsatt relevant, og fungerer godt som et oppslagsverk. Boken starter med okkupasjonen av Norge, og drøfter hvordan tyskerne tenkte og gjorde når de

skulle bygge kystfort i Norge. Boken tar for seg oppbyggingen og organiseringen av kystfortene. Blant annet kystfortenes indre organisasjon og forholdet til omverden.<sup>17</sup> Boken har en god del bilder som har vært nyttig for min oppgave, da de har fungert som kilder til hvordan infrastrukturen og landskapet så ut under krigen.

Fjørtoft forklarer at boken stiller kanskje flere spørsmål enn den besvarer, noe som viser til at boken også er problematiserende, og ikke bare redegjørende.<sup>18</sup> Fjørtofts ønske med boken er å sette lys på den delen av krigshistorien som alltid vil være mest synlig, nemlig kystfortene. Han sier: «I dag er general Falkenhorst's byggverk bitt historie og festningsverkene langsetter kysten vil leve i hundreder av år, og stå som minnesmerke over en dyster tid.»<sup>19</sup> Fjørtoft viser allerede på 1980-tallet til kystfortene som minnesteder over en dyster tid. Dette er nok bare en av flere minner og holdninger man har hatt til kystfortene i etterkrigstiden, senere skal vi se at det også har vært plass for andre aktiviteter og minner.

En annen viktig sekundærkilde i oppgaven min er Jan Olav Flatmarks to bøker om kystfortene på Sunnmøre. Den første boken er fra 1994, og heter *Sunnmøre i Festung Norwegen*. Den andre boken er fra 2018, og heter *Tyske festningsanlegg på Sunnmøre*. Boken fra 2018 er en nyere og revidert bok over kystfortene på Sunnmøre. Flatmark sier selv at boken skal bidra til å gi et bilde på «Den enorme byggevirksomheten som ble gjennomført av de tyske okkupasjonsmaktene i løpet av krigsåra 1940-1945.»<sup>20</sup>

Boken til Fjørtoft tar opp både krigs- og okkupasjonshistorie. Okkupasjonshistorien har en lokalhistorisk tilnærming, der Flatmark har brukt lokale muntlige og skriftlige kilder, for å beskrive hvordan menneskene levde under krigen. For eksempel lokalbefolkningens historier om krigsfanger. Den krigshistoriske tilnærmingen er også tilstede da Flatmark beskriver både infrastruktur, batteristyrke og kamphandlinger. Slik som i Fjørtofts bok, er det også en del bilder i Flatmarks bok. Bildene er fra Tueneset og Kvitneset, og de har også vært viktig kilder til å forstå landskap og infrastruktur.

---

<sup>17</sup> Fjørtoft 1983: 111

<sup>18</sup> Fjørtoft 1983: 9

<sup>19</sup> Fjørtoft 1983: 8-9

<sup>20</sup> Flatmark 2018: 5

Det finnes også doktorgradsavhandlinger som gir et mer overordnet perspektiv enn de lokalhistoriske verkene.

Torgeir Ekerholt Sæveraas sin doktorgradsavhandling, *Beton macht geschichte: Organisasjon Todt og utbyggingen av Festung Norwegen* (2017), analyserer Organisasjon Todts rolle i planleggingsfasene, beslutningsfasene og gjennomføringsfasene av utbyggingsarbeidet av Festung Norwegen.<sup>21</sup> Avhandlingen gir et større bilde på hvem som sto for planleggingen og utbyggingen av kystfortene i Norge, og hvordan dette arbeidet var organisert. Avhandlingen tar opp Organisasjon Todts forhold med andre aktører, da spesielt Wehrmacht og norske byggefirmaer. Oppgaven belyser også spenningsforholdene Organisasjon Todt hadde mellom politisk-ideologiske faktorer, militærstrategier og økonomiske effektivitetshensyn.<sup>22</sup> Avhandlingen har vært viktig for min forståelse av Organisasjon Todts rolle i Norge, og omstendighetene rundt tysk utbygging i Norge.

Verkene ovenfor nevner de sovjetiske krigsfangene som sto for arbeidet med kystfortene. Marianne Neerland Soleim skriver om sovjetiske krigsfanger i sin avhandling fra 2004.<sup>23</sup> De sovjetiske krigsfangene ble sendt til Norge fra 1941 for å jobbe med blant annet Atlanterhavsvollen. Fangene ble utsendt til forskjellige leirer i Norge der de skulle arbeide, og det var forskjellig fra leir til leir hvordan de ble behandlet. Fangene ble sett på som en «utømmelig arbeidsressurs».<sup>24</sup> Over 100.000 fanger ble sendt til Norge i løpet av krigen,<sup>25</sup> og det døde 13. 700 sovjetiske krigsfanger på norsk jord under krigen.<sup>26</sup> Soleim bruker termen sovjetiske krigsfanger, noe jeg også skal gjøre. På folkemunne ble begrepene *Russefanger* eller *Russiske krigsfanger* brukt. Dette er fordi termen Sovjet var ny og fremmed i det norske språket under krigen. Ved å bruke termen sovjetiske krigsfanger, danner man et samlebegrep på ulike nasjoner som faller innenfor sovjetiske.<sup>27</sup>

Marianne Neerland Soleims forskning på de sovjetiske krigsfangene er viktig for å se sammenhengen mellom kystfort og slaveri. I tillegg vil flere av verkene til Marek E. Jasinski være viktig for å forstå sammenhengen mellom krigsfanger og vanskelig kulturarv. I løpet av

---

<sup>21</sup> Sæveraas 2017: 1

<sup>22</sup> Sæveraas 2017: 1-2

<sup>23</sup> Soleim 2004

<sup>24</sup> Soleim 2005: 9

<sup>25</sup> Soleim 2005: 34

<sup>26</sup> Soleim 2005: 11-12

<sup>27</sup> Soleim 2005: 14

etterkrigstiden har flere historier fått kommet til, også historiene om krigsfangene. Kystfortene er et resultat av nazismens ideologi, og mishandling av sovjetiske krigsfanger. Jeg ønsker å sette et større fokus på kystfort som en del av den vanskelige kulturarven, og spørsmålet om hvorvidt krigsfangene inngår i etterkrigsminne blir viktig.

Jeg ønsker også å ta tematikken videre med å se på hvordan materialitet og minner henger sammen, dermed vil Kristoffer Eliassen Grini og Ola Svein Stugus verk bli viktige.

Kristoffer Eliassen Grinis avhandling, *Okkupasjonslandskap i Trondheim: Mellom materialitet og minne, makt og mening* (2022), tar for seg forholdet mellom krigs- og okkupasjonshistorie, minner og landskap. Grini bruker en samtidsarkeologisk innfallsvinkel med metoder innenfor arkeologi, historie og kulturminneforvaltning, for å få ulike perspektiver på forholdet mellom materialitet og minner.<sup>28</sup> Avhandlingen viser hvordan man kan studere materielle levninger, for å få et nytt perspektiv på okkupasjonshistorien i Norge. Ved å se på hvilke sammenhenger og funksjoner materialiteten har inngått i, kan man også se hvilke holdninger ulike grupper og aktører har hatt til krigen i ettertid. Har man for eksempel sett på materialiteten som nyttig eller ikke? <sup>29</sup> Krigsmaterialiteten har inngått i menneskers dagligliv i nesten 80 år, og materialitetens meningsinnhold har vært avhengig av tre ting. Den første er materielle kvaliteter, som for eksempel plassering eller utseende, den andre er funksjon, og den tredje følelser.<sup>30</sup> Disse tre elementene har vært avgjørende for hvordan vi har håndtert krigsmaterialiteten i etterkrigstiden.<sup>31</sup>

Ola Svein Stugus bok, *Den andre verdenskrigen i norsk etterkrigsminne* (2021), handler om minnekulturen rundt andre verdenskrig. Stugu reiser spørsmål rundt bruk og forfall av materialiteten etter krigen. Boken forteller hvordan minnet om krigen har blitt til en grunnfortelling, og videre hvordan grunnfortellingen har utviklet seg i Norge og i verden. Denne forutsetningen vil være viktig for oppgaven min. Ikke bare vil grunnfortellingen være viktig, men også hvordan denne har blitt utfordret og revidert, og da særlig i sammenheng med steder og ting, slik som også Grini tar for seg.

---

<sup>28</sup> Grini 2022: 4

<sup>29</sup> Grini 2022: 111

<sup>30</sup> Grini 2022: 322

<sup>31</sup> Grini 2022: 325



Slik som Flatmark, Fjørtoft og Sæveraas skal jeg også beskrive kystfortene slik de var under, og etter krigen. Jeg skal bruke deres tidligere forskning til å få innsikt i hvordan krigen påvirket landskapet. Slik som Grini vil jeg utvide tidshorisonten, ved å også se på landskapet før krigen, for å få en bedre forståelse av hvordan krigen forandret landskapet, og hvilke brudd og kontinuiteter som finnes i bruken av landskapet. Et viktig mål i oppgaven min er å bidra med kunnskap om forvaltningen og forståelsen av landskapet etter krigen, og hvordan dette kan nyttes i fremtiden.

Dermed vil mitt bidrag til forskningsfeltet være å se videre på i hvilken grad, og hvordan krigen forandret landskapet. Hvordan okkupasjonslandskapet har blitt brukt i ettertid, og hva minnelandskapet innebærer i dag. Hvilke historier blir forvaltet og fortalt, og hvilken rolle har de vanskelige historiene i etterkrigsminnet.

### 1.3 Kystfortene på Tueneset og Kvitneset

Etter Hitlers okkupasjon av Norge, begynte okkupasjonsmakten å bygge kystfort i Norge, for å kontrollere Norskekysten. Kystfortene gjorde det mulig å kontrollere skipsleia, løpene inn til fjordene og beskytte havnene.<sup>32</sup> Rekken med kystfort langs norskekysten var en del av *Atlantehavsvollen*. Atlantehavsvollen ligger langs Atlantehavskysten, og strekker seg fra Norge til Frankrike. I Norge var det rundt 310 kystbatterier.<sup>33</sup> For å omtale rekken med kystfort i Norge, bruker man ofte begrepet *Festung Norwegen*. Dette begrepet kom til i etterkrigstiden.<sup>34</sup>

Organisasjon Todt sto for den tyske utbyggingen av forsvarsverk i Europa. Organisasjon Todt skulle i følge Hitler være en «'innretning' for gjennomføring av alle slags krigsavgjørende byggeoppgaver».<sup>35</sup> Kort fortalt var Organisasjon Todt en paramilitær tysk byggeorganisasjon som sprang ut av den tyske nazi-staten. Organisasjon Todt samhandlet for eksempel med Wehrmacht i utbyggingen av anleggene.<sup>36</sup> Fra 1942 var det Albert Speer som var leder for organisasjonen. Speer opprettet *Einsatzgruppe Wiking* i april 1942. Dette var en gruppe som skulle stå for utbyggingen av Norge. Einsatzgruppe Wiking sine oppgaver sprang ut ifra

---

<sup>32</sup> Flatmark 2018: 7

<sup>33</sup> Sæveraas 2017: 11

<sup>34</sup> Sæveraas 2017: 11

<sup>35</sup> Sæveraas 2017: 2

<sup>36</sup> Sæveraas 2017: 3

*Wiking-Befehl*, som var ordre utstedt fra Hitler. Wiking-Befehl innebar utbyggingen av en rekke infrastruktur, blant annet jernbane, forsvarsverk og flyplasser.<sup>37</sup>

Flere Norske Byggekontorer ble ansatt av Organisasjon Todt. Byggekontorene skulle stå for arbeidet med utbyggingen av kystfortene.<sup>38</sup> Det var flere norske arbeidstakere som jobbet på anleggene gjennom byggekontorene. Arbeidsledigheten var stor i Norge, dette forklarer nok hvorfor mange ville arbeide frivillig for okkupantene.<sup>39</sup> I forbindelse med Einsatzgruppe Wiking kom det tyske bedrifter til Norge, og dermed var det også tyske arbeidstakere ved fortene. Noen arbeidere kunne også være tjenesteforpliktet til de tyske firmaene.<sup>40</sup>

Organisasjon Todt brukte krigsfanger og sivile tvangsarbeidere i det fysiske arbeidet ved fortene. De sivile tvangsarbeiderne hadde rettigheter under arbeidet. De hadde bedre levestandard, og de kunne ha rett til lønn.<sup>41</sup> Krigsfangene på den andre siden, ble behandlet brutalt. Fangeleirene var standardiserte Organisasjon Todt bygg, som var formet som åttekantete hytter, med tak som lignet på fiskeflak. Veggene var av kryssfiner, mens gulvet var hardtrampet jord. Varmekilden var et ildsted midt på gulvet. I tillegg til dette var det brukt stein og torv for å isolere innen-og utenpå.<sup>42</sup>

Hyttene var dermed ment for å være lite permanente. De skulle kunne rives ned, og senere gå tilbake til naturen. Birgitte Margrete Fjørtoft viser til Panikar, og forteller at okkupantene hadde en forskrift, som fortalte hvordan krigsfangeleirene skulle utarbeides i Norge. Leirene skulle være plasserte i utkant av byer og tettsteder, med avstand til de lokale, nærme en vei. I tillegg skulle de helst være plasserte på en slette. Det var viktig for okkupantene å plassere leirene unna lokalbefolkningen. For det første ville de nok ikke at lokalbefolkningen skulle se hvor dårlig krigsfangene ble behandlet. For det andre ville de heller ikke at lokalbefolkningen skulle blande seg inn i hverdagen til fangene, som for eksempel å komme med mat.<sup>43</sup>

Fangene bodde tett, og derfor var det vanskelig å holde god hygiene. Vannet kunne være kontaminert, og fangene kunne bli syk av å drikke det. Fangene kunne være våte og kalde, og

---

<sup>37</sup> Sæveraas 2017: 8

<sup>38</sup> Sæveraas 2017: 9

<sup>39</sup> Flatmark 2018: 13

<sup>40</sup> Sæveraas 2017: 9-10

<sup>41</sup> Norsk teknisk museum 2017: 5

<sup>42</sup> Flatmark 2018: 84

<sup>43</sup> Fjørtoft 2012: 20

ikke ha mulighet til å tørke klærne. I tillegg var det hardt og farlig arbeid. Tortur og mishandling var som sagt, også vanlig. Om fangene ble skadet eller syk hadde de ikke mulighet til å dra på sykehus. Krigsfangene ble sett på som en forbruksvare, og de arbeide til de døde.<sup>44</sup> Som allerede nevnt, ble nærmere 100.000 sovjetiske krigsfanger sendt til Norge under 2. verdenskrig, av de, mistet 13.700 livet.<sup>45</sup>

Jan Olav Flatmark definerer begrepet kystbatteri slik: «Betegnelsen på permanente batterier, registrert av tyskerne som «Heerküstenbatteri» eller «Marineküstbatteri».<sup>46</sup> Som navnene tilsier hadde både den tyske marinen og hæren kystfort. Marinebatteriene var større både når det gjaldt ildkraft og areal.<sup>47</sup> Kystbatteri er et begrep man brukte i samtiden, for å omtale kystfortene. Ordet batteri kommer av kanonene som var på området. Dette ser vi når Fjørtoft omtaler kanoner som batteri. «Kun de færreste batterier var i stand til å skyte rettet ild mot sjømål.»<sup>48</sup> Bruken av begrepet batteri, i omtalen av kystfort, viser også til at kanonene var det viktigste med kystfortene.

Videre var batteriene egne forsvarsverk, med eget geografisk ansvarsområde. For eksempel skulle kystfortene beskytte havner eller flyplasser. Det kunne likevel være kommunikasjon og samarbeid mellom fortene. Dette blir tydelig når vi ser på forholdet mellom Tueneset, Stavneset og Kvitneset senere i kapittelet. Det var også telefon mellom Tueneset og Kvitneset.<sup>49</sup>

Samtidig besto kystbatteriene av mer enn bare kanoner. For å kunne forsvare det geografiske område, trengte man i tillegg til krigsmateriell, verksteder og bygg knyttet til losji. Et kystbatteri kunne dermed bestå av for eksempel bunkere, tunneller, skyte- og kanonstillinger, samband, boligbrakker, spisebrakker, sanitærbrakker, bad, garasje, smier og stall.<sup>50</sup>

Bunkerne var standardiserte, og kalt *Regelbau* eller *Bauform*-nummer. Det var over 700 konstruksjoner, der hver konstruksjon var designet for en type bruk. Dette gjorde at man kunne bygge forsvarsverkene effektivt. I tillegg til å ha standardiserte bunkere som var

---

<sup>44</sup> Eldøen 2020

<sup>45</sup> Soleim 2005: 33-34

<sup>46</sup> Flatmark 1994: 10

<sup>47</sup> Flatmark 2018: 8

<sup>48</sup> Fjørtoft 1983: 13

<sup>49</sup> Flatmark 2018: 82-83

<sup>50</sup> Flatmark 2018: 99 & 114-115

planlagt for bruk og landskap, visste man også hvor mye byggematerialer man trengte. Mange materialer som dører og ventilasjonssystemer var også standardiserte.<sup>51</sup> Det ble brukt både tre, stein og betong som materialer ved kystfortene. Betong ble kun brukt på den viktigste infrastrukturen som kampstillinger og kommandoplasser. Annen infrastruktur som kantiner og kjøkken, ble ofte bygget i tre.<sup>52</sup>

Kystfortene var også en del av en større infrastruktur. De kunne for eksempel være knyttet til strøm, telefon, veier eller jernbane, og de kunne henge tett sammen med havner, fangeleirer og flyplasser. Dermed ser man at kystfortene innebar en kompleks infrastruktur, der landskapene besto av store mengder materialitet, som strekte seg utover et stort område. Noe infrastruktur var avsperrret med piggråd, mens noe infrastruktur lå utenfor sperringene. Kanonene kunne for eksempel være innenfor sperringene. Ildkraften er kjernen til kystfortet, og man kunne ikke risikere at fiendene nådde kanonene. Det var likevel ikke nødvendig å ha piggrådssperring rundt alt av infrastruktur, soldatbrakker kunne for eksempel ligge utenfor.

Derfor deler jeg kystfort inn i fire ulike avgrensninger. Den det første nivået innebærer å se på kystfortene som batteri; altså kanonene og mannskapet som var den viktigste bevæpningen. Det andre nivået omfatter all infrastruktur innenfor piggrådssperringene; batteri sammen med annen infrastruktur knytt til verkstedvirksomhet, krigføring og losji. Det tredje nivået omfatter alt innenfor sperringene, sammen med infrastrukturen rett utom sperringene. For eksempel tilhørende fangeleirer, havner, ubåthavner og flyplasser.<sup>53</sup> Det fjerde nivået handler om å se på kystfortet som alt innenfor og utenfor sperringene, helt til de rekvirerte eiendommene i lokalsamfunnet. Selve kystfortet kunne ofte være en direkte årsak, til at okkupantene tok over eiendommene. Det siste nivået er bredest, og viser forholdet mellom batteriet, og følgene det fikk for lokalsamfunnet. Jeg kommer til å bruke alle disse nivåene, avhengig av tid og sted.

Med bakgrunn i litteraturen kan man oppsummere kystfortene som selvstendige forsvarsanlegg, som skulle beskytte kysten, innenfor et geografisk avgrenset område. Kystfortene hadde mannskap og kanoner som hoved bevæpning, men besto også av infrastruktur knyttet til verkstedvirksomhet og losji.

---

<sup>51</sup> Flatmark 2018: 14

<sup>52</sup> Fjørtoft 1983: 104

<sup>53</sup> Sæveraas 2017: 10-11

I forbindelse med praksis hos Møre og Romsdal fylkeskommune, ønsker jeg å se nærmere på kystfortene i fylket. Jeg har avgrenset et geografisk område til Sunnmøre, da det var dette jeg hadde anledning til, innenfor rammene til masteroppgaven. Dette er fortene på Tueneset og Kvitneset



Figur 1.<sup>54</sup> Kvitneset og Tueneset markert med rød ring. (Min redigering).

Havna i Ålesund, og Vigra Kringkaster var noe av det viktigste okkupantene måtte beskytte på Sunnmøre. Dermed måtte de kontrollere og beskytte Breisundet, der skipsleia lå.<sup>55</sup> På kartet er både Kvitneset og Tueneset markert med rød ring. Begge batteriene er plasserte på et nes som stikker ut i havet, på denne måten hadde man god sikt.

Tueneset ligger innenfor den øverste røde ringen på figur 1. Batteriet på Tueneset ligger ved Skarbøvika, som er en bydel i Ålesund, og herifra har man sikt til Godøya, Giske og Valderøya. Tueneset var et marinebatteri, og det største batteriet i Møre og Romsdal, både når det gjaldt areal, byggverk og ildkraft.<sup>56</sup> Tuenesets hovedoppgave var å kontrollere Breisundet.

<sup>54</sup> Kartverket u.åd

<sup>55</sup> Børre Kenneth Thorsen, Personlig kommunikasjon, 12. januar 2023

<sup>56</sup> Tueneset kystfortforening. u.åc

I dag drives det aktiv skjøtsel, tilrettelegging og formidling, i regi av Tueneset kystfortforening på Tueneset. Tueneset ligger i nærheten av Ålesund, og dermed er det en del innbyggere og turister som besøker Tueneset. Med tanke på aktiviteten som skjer der i dag, er Tueneset fortsatt et av de største, og mest relevante kystfortene i fylket.

Kvitneset ligger innenfor den nederste røde ringen på figur 1. Kystfortet på Kvitneset ble anlagt ved bygda Brandal i Hareid kommune. Herifra har man sikt til Sula, Ålesund og Godøylandet, og Kvitnesets hovedoppgave var å kontrollere innløpet til Sulafjorden. Kvitneset var et hærbatteri, noe som vil si at det var mindre enn Tueneset. I dag drives det skjøtsel og formidling i regi av Brandal velforening på Kvitneset. Kvitneset er fortsatt et mindre kystfort enn Tueneset i dag, dette er fordi, det ikke er like mange innbyggere og turister på Kvitneset

Stavneset var også et batteri på Sunnmøre under krigen, som må ses i sammenheng med Kvitneset og Tueneset. Stavneset ligger mellom Kvitneset og Tueneset, og Stavneset skulle beskytte innløpet til Hessafjorden. Til sammen hadde disse tre kystfortene kontroll på alle fjordinnløp mellom Kvitneset og Tueneset, og dermed kunne de beskytte byen Ålesund.<sup>57</sup>

Som vi har sett finnes det både likheter og ulikheter i landskapene på Tueneset og Kvitneset. Tueneset og Kvitneset er begge steder på Sunnmøre der det ble anlagt kystfort, og begge stedene er i dag tilknyttet frivillige foreninger, som driver skjøtsel og formidling. Likevel er landskapene også forskjellig. Tueneset ligger ved en by, og Kvitneset ligger ved en bygd. Hvordan disse forskjellene har spilt inn på etterbruken, og forståelsen av kystfortene, tenkte jeg ville være spennende å se på i oppgaven.

## 1.4 Oppgavens oppbygging

I kapittel en har jeg sett på bakgrunn og mål for masteroppgaven. I tillegg har jeg sett på kystfort, og hvordan jeg definerer kystfort i oppgaven. Videre vil oppgaven gå som følgende: Kapittel to vil ta for seg teori og metode. Jeg har i min oppgave brukt landskapsanalyse som metode. Dette er en omfattende metode, og jeg vil i kapittel 2 forklare denne metoden. Jeg vil også gjøre rede for hvordan jeg kobler landskapsanalyser til minneteorier. I kapittel tre og fire

---

<sup>57</sup> Flatmark 2018: 25-26

skal jeg gjøre en kronologisk landskapsanalyse av Tueneset og Kvitneset. Den kronologiske landskapsanalysen er delt inn i tre forskjellige perioder. Til sammen skal de tre periodene, sette lys på brudd og kontinuitet ved begrepene arena og performance. Dette er begrep som jeg skal redegjøre og drøfte i metodekapittelet. Minner som blir artikulert igjennom materialiteten, blir ikke drøftet i landskapsanalysen, derfor vil kapittel fem, ta for seg minnene i landskapet. I kapittel fem, kommer jeg til å ta for meg utvalgt materialitet i landskapet, og drøfte hvilke minner denne materialiteten bærer. I kapittel seks vil jeg oppsummere det jeg har funnet ut av i oppgaven.

## Kap. 2. Minner, materialitet og minnelandskap

### 2.1 Landskap og kollektive minner

Med minner mener jeg i denne oppgaven kollektive minner. Astrid Erll viser til Jeffrey K. Olick, som skiller mellom samlede (collected), og kollektive (collective) minner. *Kollektive minner* kan forstås som delte versjoner av fortiden.<sup>58</sup> De individene som tar del i den spesifikke minnekulturen, vil føle på en felles identitet. De kollektive minnene kan for eksempel skape stolthet rundt en gruppes opphav og fortid.<sup>59</sup> Men vonde minner man ikke er stolte av, kan også skape felleskap i en gruppe. For å ta del i minnekulturen, må individene også ta gruppens minner, og gjøre dem til sine egne. Denne prosessen, er hva Erll forklarer som *Samlede minner*. Til sammen danner disse to en minneprosess, der minnene hele tiden blir bekreftet gjennom individ og gruppe.

Det kollektive minnet om 2. verdenskrig er en grunnfortelling i Norge. Ola Svein Stugu forteller at en grunnfortelling, er en fortelling fortalt flere ganger over samme mal.<sup>60</sup> På denne måten kan man si at en grunnfortelling er en form for myte. Grunnfortellinger er forenklet og uproblematiskerte, og de skal fungere som moralske lærestykker. Derfor er det onde mot det gode viktig i grunnfortellingen. I grunnfortellingen om krigen er det nordmenn som er gode, og okkupasentene som er onde.<sup>61</sup>

Behovet for en mytisk fremstilling av krigen, kommer kanskje av behovet for å gi orden og mening i et tema, man kanskje ikke helt forsto enda i etterkrigstiden.<sup>62</sup> Grunnfortellingen gjorde det mulig å innlemme de individuelle minnene, inn i en kollektiv minneprosess om krigen. Den mytiske fremstillingen skapte et slags rammeverk for å tolke de individuelle minnene.<sup>63</sup> Grunnfortellingen får dermed en allmenn aksept i samfunnet, og får en viktig hegemonisk posisjon.<sup>64</sup>

Grunnfortellingen har likevel endret karakter de siste 40 årene. Fra 1980-tallet begynte man å nyansere fortellingen om godt og ondt, og elementer som tidligere ikke hadde vært diskutert

---

<sup>58</sup> Erll 2011: 15

<sup>59</sup> Stugu 2016: 35

<sup>60</sup> Stugu 2021: 39

<sup>61</sup> Stugu 2021: 77

<sup>62</sup> Stugu 2021: 40

<sup>63</sup> Stugu 2021: 44

<sup>64</sup> Stugu 2021: 39



ble satt lys på. For eksempel ble fremstillingen av Norge som «de gode», nyansert i det man begynte å snakke om jødene og holocaust.<sup>65</sup> Vitnene fra andre verdenskrig begynte også å gå bort, og dermed gikk det kollektive minnet fra å være kommunikativt, til å bli kulturelt.

I oppgaven er landskap definert med Europarådets landskapskonvensjon sin definisjon.

"Landskap" betyr et område, slik folk oppfatter det, hvis særpreg er et resultat av påvirkningen fra og samspillet mellom naturlige og/eller menneskelige faktorer». <sup>66</sup>

Dermed er et landskap et geografisk avgrenset område, med et særpreg påvirket av kultur og/eller natur. Landskap oppfattes forskjellig, og det kan tillegges forskjellige verdier.

Maktforhold og ulike intensjoner i et landskap kan være med på å bestemme hvilke verdier som blir dominerende. <sup>67</sup>

Landskap er også dynamiske. <sup>68</sup> Per Stahlschmidt, Simon Swaffield, Jørgen Primdahl og Vibeke Nellemann forteller at landskap kan sees som et palimpsest, som mennesket har endret over tid. Mennesker har lagt til, og fjernet elementer i landskapet. Noen elementer er veldig gamle, noen er usynlige og noen er ødelagt. <sup>69</sup> Landskapet endrer seg ofte i det den opprinnelige funksjonen til landskapet, ikke lengre er relevant for de som har brukt det. <sup>70</sup>

Elementer i landskapet forteller noe om hvem som har brukt et landskap, og hva de har brukt det til. I hvilken grad sporene etter aktivitet er blitt tatt vare på eller ikke, sier noe om hva vi husker, og hva vi glemmer. Marek E. Jasinski, Marianne Neerland Soleim og Leiv Sem sier: "From this, we may assume that the parallel disappearance of certain themes in the collective memory and cultural landscape features are connected." <sup>71</sup> Jasinski, Soleim og Sem sier at minnene våre setter føringer for hvilke elementer i landskapet som blir tatt vare på og ikke. Dette går også andre veien – elementer i landskapet er med på å sette føringer for hva vi minnes og ikke. På denne måten ser vi videre at materialitet og minner henger tett sammen. Et samfunn har ikke en hjerne, og man trenger derfor andre virkemidler for å huske, for eksempel materielle ting. Stugu sier at «materialitet i form av ting, stader eller fysiske opplevninger kan både utløse, halde fast og forsterke minne» <sup>72</sup>

---

<sup>65</sup> Stugu 2021: 97

<sup>66</sup> Regjeringen 2021

<sup>67</sup> Bay-Larsen, Bjørndal & Hermansen 2021: 173

<sup>68</sup> Jasinski et al. 2009: 42

<sup>69</sup> Stahlschmidt, Swaffield, Primdal & Nellemann 2017: 61

<sup>70</sup> Stahlschmidt et al. 2017: 62

<sup>71</sup> Jasinski, Soleim & Sem 2012: 264-265

<sup>72</sup> Stugu 2021: 132

## 2.2 Kronologisk landskapsanalyse

### 2.2.1 Minnelandskap

Minnelandskapet innebærer sammenhengen mellom landskap, materialitet og kollektive minner. Minnelandskapet er ikke bare begrenset til det materielle. Marek E. Jasinski forteller at landskap består av materielle spor, men også immaterielle spor, som for eksempel stedsnavn. Stedsnavn eksisterer i landskapet, og er en del av vår erindring av fortiden.<sup>73</sup>

I minnelandskapet blir kollektive minner artikulert gjennom det fysiske landskapet, for eksempel gjennom minnesmerker, autentiske gjenstander eller skilt. Dette er med på å forme vår bruk og forståelse av landskapet nå, og i fremtiden.<sup>74</sup>

Innledningsvis la jeg til grunn at minner påvirker landskap, og at landskap påvirker minner. Dette er en dynamisk prosess. På den ene siden kan det være gjenstandene som danner grunnlaget for minnelandskapet. Et eksempel på dette kan være 22. juli minnesmerke i Trondheim. Dette minnesmerke minner oss på hva som skjedde 22. juli 2011 på Utøya, og er et viktig minnesmerke i Trondheim, selv om terrorhandlingene ikke skjedde der.<sup>75</sup>

På den andre siden kan det være landskapet i seg selv, som danner grunnlaget for hvorfor man reiser minnesmerker. Falstadskogen kan være et eksempel på dette. Falstadskogen er et landskap der krigsfanger ble henrettet under 2. verdenskrig.<sup>76</sup> På denne måten vil landskapet på Falstad føles autentisk, og i møte med landskapet, føler man på at det var akkurat her dette skjedde.

Anne Eriksen bruker begrepet *stedliggjøring* for å forklare denne prosessen. Eriksen legger vekt på at stedliggjøring er viktig for at et individ skal ta historien til sin egen. Hun sier: «Når historien – tiden legges i rommet, får den en dramatisk ny tilgjengelighet. Rommets bestandighet seirer over tidens flyktighet. Fortiden slutter å være forrangen tid, den kan oppfattes som et *nå* fordi den er knyttet til et *her* – et her som samtidig er en del av

---

<sup>73</sup> Jasinski 2010: 18

<sup>74</sup> Dwyer & Alderman 2008: 166

<sup>75</sup> Trondheim u.å

<sup>76</sup> Falstadsenteret u.å

nåtidsmenneskets egne, direkte erfaring».<sup>77</sup> På denne måten er stedliggjøring med på å lage en forbindelse mellom fortid og nåtid. Individet får følelsen av at det var nettopp *her* dette skjedde. Dette fører videre til at stedet gir opplevelsesverdi. Kroppen blir dermed et viktig element i stedliggjøringen.

Ifølge Dwyer og Alderman har geografer tidligere undersøkt minnelandskapet med hjelp av tre metaforer. Disse er *text*, *arena* og *performance*. Disse oversetter jeg til tekst, arena og opptreden. Kategoriene inneholder en rekke spørsmål brukt for å identifisere ulike minneinteresser i landskapet.<sup>78</sup>

Den første kategorien til Dwyer og Alderman er å lese landskapet som en tekst. Dwyer og Alderman sier «There is a well-established tradition in the field of analyzing the landscape as a symbolic system that is written and rewritten, read and erased by ‘authors’ and ‘readers’ within their own specific socio-spatial context.»<sup>79</sup> Når man skal lese landskapet som tekst, må man forså det som et palimpsest. Vi har allerede vært inne på at mennesker har skapt og formet landskapet, noe som innebærer at noen ting er borte, noen ting er fremhevet og noen ting er ødelagt. Tekst metaforen handler derfor om å forstå denne palimpsesten, om å lese historier og ideologier, som enten har fått plass, eller blitt luket ut i landskapet.<sup>80</sup> Denne kategorien fokuserer derfor på det materielle i landskapet.<sup>81</sup> Sentrale spørsmål for å analysere tekst kan være: Hvem/hva er hovedrollen i minnene? Hvordan blir minnene formidlet? Hvor er minnesmerket plassert, og hva finnes rundt? Har minnesmerke en sammenheng med det som finnes i landskapet? Representerer minnesmerke en lokal- og/eller globalhistorie?<sup>82</sup> (Her vil minnesmerker ha en bred betydning).

For å drøfte minnelandskapet på Tueneset og Kvitneset skal jeg ta for meg tekst metaforen. I kapitlet vil jeg trekke frem utvalgte elementer i landskapet, og se på hvilke minner som blir gjort uttrykk for gjennom materialiteten. Tekst metaforen må videre ses i sammenheng med metaforene arena og opptreden.

---

<sup>77</sup> Eriksen 1999: 92

<sup>78</sup> Dwyer & Alderman 2008: 165

<sup>79</sup> Dwyer & Alderman 2008: 169

<sup>80</sup> Dwyer & Alderman 2008: 166

<sup>81</sup> Dwyer & Alderman 2008: 169

<sup>82</sup> Dwyer & Alderman 2008: 170-171

Arena handler om aktører, og hvordan de utfolder seg i landskapet. Dwyer og Alderman sier «The arena metaphor, with its emphasis on contest and spectacle, prompts us to consider more closely how people present or display their connections with the past to the larger public.»<sup>83</sup>

Det kan være flere aktører i samme landskap, og med arena metaforen ser man på hvilke minner som finnes, og hvem disse minnene tilhører. Videre kan man se på hva disse minnene utelukker, eller om de overkjører andre minner. Hvilke historier har man glemt?<sup>84</sup>

Opptreden fokuserer i stor grad på viktigheten av kroppslig erindring i forvaltningen av det kollektive minnet.<sup>85</sup> Kategorien ser på landskapet som en scene, og hvilke aktiviteter som foregår på den. Er det for eksempel omvisninger, teater, seremonier, aksjoner eller festivaler? opptreden sier mye om hvordan man tilnærmer seg minnene i landskapet.<sup>86</sup> Videre ved å se på hva som foregår der, ser man også hvordan mennesker opptrer i landskapet. Noen steder kan det være at man har en rekke forskjellige aktiviteter, for eksempel både omvisning og teater, men også seremonier som kransnedleggelse. Dette er aktiviteter der man har forskjellige regler for væremåte. Dette kan også tyde på at det er flere typer bruk og minner i et landskap.<sup>87</sup> Sentrale spørsmål innenfor opptreden vil være knyttet til va man bruker landskapet til. Hvem besøker kystfortene, og hva gjør de der? Hvordan er benker og andre møteplasser strukturert, og plasserte? Hvordan behandler man kystfortet, er det for eksempel mye søppel der?<sup>88</sup>

Jeg skal ta for meg metaforene arena og opptreden i en kronologisk landskapsanalyse. Landskapsanalyse er en metode for å få en grundigere forståelse for landskapet, noe som er en forutsetning for å kunne drøfte arena og opptreden. Gjennom en landskapsanalyse kan jeg med hjelp av kilder, og elementer i landskapet, kartlegge både aktører og bruk av landskapet. Ved å se på landskap over tid, kan jeg også drøfte utviklingen av ulike aktiviteter i landskapet. Metoden Kronologisk landskapsanalyse er hentet fra Per Stahlschmidt, Simon Swaffield, Jørgen Primdahl og Vibeke Nellemann i boken *Landscape analysis: Investigating the potentials of space and time*.

---

<sup>83</sup> Dwyer & Alderman 2008: 173

<sup>84</sup> Dwyer & Alderman 2008: 166 & 173

<sup>85</sup> Dwyer & Alderman 2008: 166

<sup>86</sup> Dwyer & Alderman 2008: 174-175

<sup>87</sup> Dwyer & Alderman 2008: 173-174

<sup>88</sup> Dwyer & Alderman 2008: 174-175

### 2.2.2 Landskapsanalyse

Stahlschmidt sier at analyse handler om å separere deler av noe helt, og undersøke delenes sammenheng. Dette gjør man for å få en større forståelse av noe.<sup>89</sup> Gjennom en Landskapsanalyse får man derfor en grundigere forståelse av landskapet, nettopp fordi man kan bli kjent med ulike elementer, og hvordan disse til sammen former landskapet.

Kronologisk landskapsanalyse er i følge Stahlschmidt et al. en historisk analyse av landskapet. Metoden innebærer at man studerer landskapet i kronologisk rekkefølge. Stahlschmidt et al forteller at:

The method is thus *past- and future-oriented* and can be applied in both planning and research. The method will usually clarify the time-depth of most landscape elements and strengthen the understanding of *continuity, slow change and rapid, volatile shifts*.<sup>90</sup> (Min utheving)

Poenget med en kronologisk landskapsanalyse er å se på hvordan landskapet har forandret seg i løpet av tiden, ved å kartlegge hvordan mennesker har påvirket og brukt landskapet i rundt seg. Stahlschmidt et al trekker frem sentrale spørsmål man kan stille seg i en kronologisk landskapsanalyse: «What places and activities have continued relatively unchanged over time? What new activities, elements and values have been introduced and what have become obsolescent, been lost or destroyed?»<sup>91</sup>

Metoden kan brukes på prosjekter som er fortidsrettet og fremtidsrettet. I min analyse vil det være nyttig å se på både fortid og fremtid. For det første vil analysen være fortidsrettet, da jeg ønsker å belyse hvilke landskap som fantes før. For det andre vil den være fremtidsrettet, fordi jeg ønsker å studere hvordan de historiske dimensjonene i landskapet påvirker oss nå, og hva det har å si for fremtiden. Jeg hadde ikke fått en like dyp forståelse av landskapene om jeg ikke hadde sett på forhistorien til de. Ved å se på forhistorien, kan man forstå hvorfor landskapet ser akkurat slik ut som det gjør. Ikke bare visuelt, men man kan også forstå hvorfor man bruker området på en spesiell måte. Med andre ord skal jeg studere hvordan landskapet har blitt formet i fortiden, og hvordan det brukes i dag.

I følge Stahlschmidt et al kan metoden gjøres med tre steg. Det første steget handler om hvilke elementer i landskapet som er relevant. Det andre steget handler om å se på hvilke år

---

<sup>89</sup> Stahlschmidt et al. 2017: 5

<sup>90</sup> Stahlschmidt et al. 2017: 69

<sup>91</sup> Stahlschmidt et al. 2017: 66

som er relevante, altså hvilke perioder som er fremtredende og tilgjengelige. Det siste steget er å finne ut hvilke kilder man skal bruke. Finnes det for eksempel bilder eller kart?<sup>92</sup>

### 2.2.3 Steg 1: Relevante elementer

Det første steget i en kronologisk landskapsanalyse, handler om å finne relevante elementer i landskapet. Relevante elementer henter jeg fra Kevin Lynchs landskapsanalyse, som Lynch presenterte for første gang i boken *The image of the city* i 1960. Analysen har som formål å undersøke elementer i en by, som mennesker bruker for å navigere seg gjennom den. Det er derfor en kvalitativ analyse. Metoden innebar at et individ skulle tegne et kart over byen. Dette kartet skulle Lynch deretter tolke, for å finne felles referansepunkt som individene brukte for å navigere seg gjennom byen. Basert på analysene av kartene, utarbeidet Lynch et system, som innebar at han kunne dokumentere felles kjennetegn med hjelp av fem elementer. Disse var: *paths, edges, districts, nodes* og *landmarks*.<sup>93</sup> Jeg vil bruke Lynchs metode for å undersøke landskapet der kystfortene ble etablert. Dette er ikke by- områder, og det har derfor vært nødvendig å justere og tilpasse Lynch sine elementer. Jeg har tatt utgangspunkt i Stahlschmidt et al. sine tolkninger og tilpasninger av Lynch sin metode.

1. Stier (*Paths*): Bevegelsesmønstre i landskapet som veier, stier og snarveier.
2. Kanter (*Edges*): Grenser og barrierer som enten er menneskeskapte eller naturlige. Det kan for eksempel være visuelle lineære kanter, som et stup eller en strandlinje.
3. Distrikt (*Districts*): Områder med en spesifikk funksjon, for eksempel et boligområde, en skog eller et industriområde.
4. Møteplasser. (*Nodes*): Elementer som kan entres, og har strategisk betydning for individet. Ofte er det steder der mennesker møtes, eller steder der det ofte er arrangement. Jeg bruker denne kategorien for å omtale møteplasser, tilfeldige eller tilrettelagte.
5. Landemerke (*Landmarks*) - Landemerke fungerer som referanse punkt for de som beveger seg i landskapet. Landemerke kan være naturlige, som for eksempel fjell, men de kan også være menneskeskapte, som for eksempel bygninger.<sup>94</sup>

I oppgaven min kan Lynch sine elementer være subjektive, da de er basert på mine tolkninger av landskapet. Likevel er dette også en forutsetning ved metoden, da poenget er å få frem de mentale bildene man har av landskapet. Videre vil også kildemateriale gi føringer for hvordan

---

<sup>92</sup> Stahlschmidt et al. 2017: 69

<sup>93</sup> Stahlschmidt et al. 2017: 80-81

<sup>94</sup> Stahlschmidt et al. 2017: 83

man tolker landskapet. Hva som vises på kartene, er for eksempel med på å bestemme hva som er et landemerke. Derfor er det viktig å ha flere varierte kilder.

#### 2.2.4 Steg 2: Relevante perioder

Steg to i den kronologiske landskapsanalysen handler om å trekke frem relevante perioder.

Lynchs metode ser på landskapssituasjonen slik den er på det gitte tidspunkt, og dermed er ikke metoden brukt for å se på endringer over tid. Jeg kommer derfor til å anvende Lynchs metode på tre ulike landskapsdimensjoner: jordbrukslandskapet, okkupasjonslandskapet og etterkrigslandskapet. For å kunne fange opp endringene i løpet av de forskjellige periodene, vil analysen ta utgangspunkt i et øyeblikk eller år, og analysere det som har skjedd opp til dette året. Elementene, de geografiske avgrensningene og funksjonene til landskapet vil være forskjellige fra periode til periode.

**Jordbrukslandskapet:** For å beskrive landskapet før krigen bruker jeg begrepet jordbrukslandskap, og begrepet henger sammen med funksjonen til landskapet, nemlig jordbruk. Tilgang til kilder er med på å avgrense jordbruksperioden, for eksempel er flere av kartene som jeg har brukt, fra tidlig 1800-tallet til 1930-tallet. Jeg har dermed valgt å avgrense perioden til 1800- til 1939. Det er ikke hensiktsmessig å gå lengre bak i tid enn dette. For det første ville omfanget av kildemateriale vært for stort med tanke på omfanget til oppgaven. For det andre må definisjonen av jordbruk være noe likt i periodene. Jordbruket før hamskiftet ville vært av en annen karakter, enn hva jordbruket var på 1900-tallet.<sup>95</sup> Jordbrukslandskapet endrer seg til å bli ett okkupasjonslandskap ved okkupantenes inntog, og dermed avsluttes denne perioden. Analysen tar derfor for seg situasjonen opp til 1940.

I jordbrukslandskapet må både Tueneset og Kvitneset ses som deler av et større jordbrukslandskap. Derfor kan de geografiske avgrensningene være store. Tueneset var en del av jordbrukslandskapet i Skarbøvika, fordi Tueneset var utmark for Skarbøvik-gårdene. Kvitneset var et jordbrukslandskap med både bebyggelse, innmark og utmark. Jeg skal ta utgangspunkt i kartet fra Jan Olav Flatmarks bok, når jeg skal avgrense jordbrukslandskapet på Kvitneset.

**Okkupasjonslandskapet:** Begrepene okkupasjonslandskap eller krigslandskap sier noe om hvilket landskapsnivå man er på. Krigslandskapet strekker seg i størst grad til nivå en, som er

---

<sup>95</sup> Dyrvik 2004

batteriene, og til nivå to, som er alt innenfor piggrådsgjerdet. Funksjonen innenfor disse to nivåene var i hovedsak krig og forsvar. Med bruke begrepet okkupasjonslandskap, tar man noen steg ut, og ser på sammenhengen mellom kystfortet og det lokale. Dermed vil okkupasjonslandskapet, i tillegg til å se på nivå en og to, også se på nivå tre og fire, alt utenfor piggrådsperringene, og helt til den lokale bygda eller byen. I denne oppgaven skal jeg bruke begrepet okkupasjonslandskap, nettopp fordi jeg ser på landskapet på et større nivå enn bare det innenfor piggrådsperringene.

Okkupasjonslandskapet er avgrenset til 1940-1945. Landskapsanalysen vil ta utgangspunkt i året 1945, for å få med alt som ble gjort i krigsårene. Okkupasjonsmakten avgrenser landskapet under krigen, både ved hjelp av ulike distrikt med spesielle funksjoner, og helt konkret med sperringer. De gamle landskapsfunksjonene tilknyttet jordbruk forsvinner, og dermed er de gamle avgrensningene og forbindelsene brutt.

**Etterkrigslandskapet:** For å beskrive landskapet etter krigen kommer jeg til å bruke begrepet etterkrigslandskap. Etter krigen vil noen funksjoner forsvinne, noen komme tilbake, og noen nye etableres. Her vil man derfor kunne se kontinuitet og brudd mellom de tre landskapene.

Etterkrigstiden er en lang periode med skiftende holdninger og verdier knyttet til krigsmaterialiteten. De ulike funksjonene materialiteten og landskapet får, viser også hvilke holdninger og verdier som var gjeldende i perioden.<sup>96</sup> For å få oversikt over perioden, har jeg satt øyeblikket til i dag. På denne måten blir elementer fra hele etterkrigstiden, okkupasjonslandskapet og jordbrukslandskapet synlig. I etterkrigstiden etableres det nye avgrensninger. De nye avgrensningene henger sammen med landskapenes nye funksjon, som i stor grad er rekreasjon og friluftsliv.

### 2.2.5 Steg 3: Kilder og Arkivmateriale

Kildemateriale jeg bruker består både av primær og sekundærkilder. De kildene jeg trenger for å utføre analysen er foto, kart, tegninger og beskrivelser.<sup>97</sup>

---

<sup>96</sup> Grini 2022: 111

<sup>97</sup> Furseth & Everett 2020: 141



Primærkildene mine består av kart, foto og beskrivelser, i tillegg vil feltarbeid også være en primærkilde. Førstehåndskildene er ikke fortolket av andre. Dette betyr likevel ikke at de er objektive. Skaperens fortolkninger er påvirket av konteksten de befant seg i, det vil si at skaperen fortolker problemer, situasjoner, handlinger og objekter ut ifra sin egen virkelighet.<sup>98</sup> Derfor skal jeg undervegs redegjøre for kilden, og hvordan jeg bruker den. Dette henger sammen med kildens troverdighet.<sup>99</sup> Sentrale spørsmål kan være: hvem har skapt kilden, for hvem, og i hvilken sammenheng ble den skapt.<sup>100</sup>

For det første bruker jeg forskjellige kart. Disse er historiske kart, militære kart og kart fra i dag. Kartene er laget av forskjellige skapere, og de har forskjellig funksjon. Ingrid A. Bay-Larsen, Tone Gjesdal Bjørndal og Erlend Andre T. Hermansen sier at kart er relasjonelle og kontekst-avhengige. De er konstituerte i, og gjennom mangfoldige diskursive og materielle prosesser.<sup>101</sup> Et kart blir skapt for å fullføre noen bestemte oppgaver.<sup>102</sup> På denne måten vil et kart over kulturminner, og et kart over naturressurser, være forskjellige, selv om de viser samme område. For eksempel vil farger, linjer og tegnforklaringer være forskjellige. Rekkefølgen på tegnforklaringer kan indirekte vise hva som er viktig og ikke. Hvilke tegn kommer først? Hva har man utelatt? Linjene i et kart vil også variere fra å virke strenge og faste, til stiplede og ubestemte. De stiplede linjene vil virke mindre strenge enn de faste.<sup>103</sup>

Når man bruker eldre kart, må man derfor gjøre rede for funksjon versus bruk. Funksjonen til et kart har mye å si for hva slags informasjon kartet inneholder. Kart kan likevel brukes for å finne opplysninger som ikke er en del av den opprinnelige funksjonen. Kart kan tolkes forskjellig avhengig av person og mål.<sup>104</sup> Når jeg tolker kartene, tolker jeg de ut ifra problemstillingen min, og jeg ser etter de fem elementene til Lynch. Dette betyr at jeg bruker kartene for å finne opplysninger, som ikke er en del av kartets opprinnelige funksjon. Likevel kan flere av Lynchs elementer være synlig på kartet.

Jeg skal bruke to historiske kart for å analysere Tueneset. Det første kartet er fra 1915, og er vist i figur 5. Jeg skal ta for meg dette kartet, fordi det viser eiendommer, og forholdet mellom

---

<sup>98</sup> Furseth & Everett 2020: 141

<sup>99</sup> Furseth & Everett 2020: 143

<sup>100</sup> Stahlschmidt et al. 2017: 71

<sup>101</sup> Bay-Larsen et al. 2021: 169

<sup>102</sup> Hongslo 2017: 350

<sup>103</sup> Hongslo 2017: 352

<sup>104</sup> Stahlschmidt et al. 2017: 62

Tueneset og Skarbøvika, i form av veinett mellom skarene.<sup>105</sup> Det andre historiske kartet er vist i figur 6, og er fra 1929.<sup>106</sup> Jeg skal bruke dette fordi det er laget tett på krigen, det er også i god kvalitet, der man lett kan se topografi, innmark, utmark, bebyggelse, veinett og eiendommer. På Kvitneset skal jeg bruke et historisk kart, da det var færre kart å velge i. Dette kartet ga meg mest informasjon. Jeg skal bruke kartet til å få et innblikk i topografi, stedsnavn og noe bebyggelse.<sup>107</sup> Kartet er vist i figur 28.

De historiske kartene har en større skalering, noe som tyder på at de skal vise et større område. Dermed kan fokuset i slike kart være naturlige forhold som sjø og topografi, men samtidig noe bebyggelse og veier.

Kartene fra okkupasjonslandskapene er hentet fra Jan Olav Flatmarks bok. Kart fra okkupasjonslandskapene har en mindre skalering, og er laget for å vise detaljer. Kartene kan være subjektive på grunn av skalering, tegn og tegnforklaringer. Kartene er en blanding av plankart og situasjonskart. Et plankart viser hvilke planer, tanker og forestillinger man hadde ovenfor landskapet. Et situasjonskart viser i større grad hvordan ting faktisk ble.

Kartene viser videre nesten bare nivå to av kystfortet, det innenfor piggrådsperringene. Her kunne jeg også tatt for meg flere kart som viser landskapet helt til nivå fire, altså til rekvirerte bygg. Likevel hadde den geografiske avgrensningen vært for omfattende for oppgavens rammer.

Jeg skal heller ikke bruke tyske arkiv fra 2. verdenskrig i oppgaven min. For eksempel kunne jeg brukt Organisasjon Todt arkivet. Grunnen til at jeg ikke har brukt det, er hovedsakelig på grunn av språklige utfordringer, samtidig er det et omfattende arkiv med mangelfull struktur.<sup>108</sup> Organisasjon Todt arkivet er nyttig for å se hva okkupasjonsmakten selv tenkte, og deres planer for området. Kartene jeg skal bruke viser i større grad situasjon. Likevel er det slik det faktisk ble, som er grunnlaget for min landskapsanalyse.

For å analysere etterkrigslandskapet, skal jeg bruke norgeskart sitt standardkart på internett. Dette kartet viser hele Norge slik det ser ut i dag. Her kan jeg velge skalering selv. Likevel er

---

<sup>105</sup> Kartverket u.å

<sup>106</sup> Kartverket u.å

<sup>107</sup> Kartverket u.å

<sup>108</sup> Holmås 2012: 1

etterkrigslandskapet en lang periode, og det vil være nyttig å se hvordan landskapet så ut tidligere i perioden. Derfor bruker jeg flyfoto. Flyfoto viser detaljer i landskapet som ikke vises på kart, for eksempel tråkk og stier. I motsetning til kart, vil ikke flyfoto ha grafiske elementer som tegnforklaring og linjer. På denne måten legger flyfoto mindre føringer for hvordan man skal tolke landskapet.

Jeg skal videre bruke historiske kilder, som beskrivelser og avisartikler i analysene. Oddvar Trones sine beskrivelser av landskapet på Tueneset, vil være viktig for å forstå hvordan landskapet så ut før, under krigen, og til dels etter krigen. Trones har nøyaktige beskrivelser, der han bruker lokale stedsnavn når han omtaler hendelser og elementer. Beskrivelsen gir et mer detaljert bilde på hendelsesforløpet i utbyggingen. Trones beskrivelse blir derfor et viktig supplement til kart og flyfoto. Jeg skal også bruke avisartikler. De gir innblikk i ulike aktiviteter som har foregått i landskapet. På Tueneset vil aviskildene være viktig for å få et innblikk i holdninger til kystfort i samtiden.

Feltarbeid er brukt som en del av den kronologiske landskapsanalysen, men også som en del av minnelandskapsanalysen. Jeg besøkte Tueneset og Kvitneset for første gang 12. januar 2023. Jeg besøkte først Tueneset, og her hadde jeg avtalt å møte styreleder for Tueneset kystfortforening, Børre Kenneth Thorsen. Jeg fikk kjennskap til han gjennom fylkeskommunen, og avtalte direkte med han. På Kvitneset møtte jeg Arve Nytnun, som var veilederen min under praksis. Han tok med seg to lokale fra Brandal velforening, Sigurd Eliassen og Håkon Eliassen.

Befaringen gikk ut på å gå rundt i fortet, mens de lokale fortalte. Dermed fungerte befaringen nesten som en omvisning. Jeg kunne likevel stille spørsmål, og det ble feltsamtaler underveis. Jeg brukte rundt to timer på hvert fort. Denne befaringen gikk til å få en bedre oversikt over landskapet, og begynne å kartlegge de fem elementene.

Jeg besøkte begge kystfortene igjen 13. april 2023. Jeg avtalte direkte med de samme som sist. På Tueneset møtte jeg Børre Kenneth Thorsen, og på Kvitneset møtte jeg Håkon Eliassen og Sigurd Eliassen. Siden jeg allerede hadde snakket med de før, fikk jeg også stilt noen oppfølgingsspørsmål til det jeg allerede hadde skrevet. Befaringen ble gjort på samme måte som sist. De lokale fulgte meg rundt i kystfortet og forklarte, og undervegs hadde vi feltsamtaler.

Den andre befaringen gjorde at jeg fikk et videre innblikk i bruk og forståelser av landskapet. Befaringen var mer planlagt fra min side. Siden jeg hadde vært der en gang tidligere, visste jeg hvor jeg ville gå å se mer. Jeg ville for eksempel se mer på innsiden av bunkerne, her så jeg etter søppel, møbler eller tagging. Dette kunne vise til både bruk, holdninger og minner. Videre ønsket jeg å se på skilt og nyere elementer i landskapet. Fangeleirene hadde også et fokus på denne befaringen. Jeg ønsket å se nærmere på hvor mye av fangeleirene som faktisk var igjen i dagens landskap.

Det å besøke kystfortene og bevege seg rundt i landskapet, har vært grunnleggende for oppgaven. Ved å besøke stedene og bruke egne sanser, har jeg blitt kjent med landskapene jeg skal analysere. Ut ifra befaringene har jeg for det første fått innblikk i materialitet, som ellers hadde vært vanskelig å oppdage og forstå ut ifra foto. For det andre har jeg blitt kjent med topografi, lyder og utsikt. Avstander, topografi og sammenheng er vanskeligere å tolke ut ifra foto og kart. På befaring har jeg tatt en del bilder, som vil være viktig for landskapsanalysen og minnelandskapsanalysen. Om ikke annen kilde eller fotograf er oppgitt, er bildene i oppgaven tatt på befaring.

Jeg har også blitt kjent med de lokale aktørene ved kystfortene. De har bidratt med informasjon jeg ikke kunne fått innblikk i, viss det ikke var for dem. Både ved å gå rundt og vise, og ved å fortelle om ting som ikke er skrevet i kildene mine. Med deres hjelp har jeg blitt kjent med landskapet jeg skal analysere, fortære enn hva jeg hadde gjort alene. I tillegg har jeg fått et innblikk i hvordan de lokale tilnærmer seg kystfortet, som for eksempel tidligere bruk, og dagens bruk av kystfortene. Feltsamtalene fra befaringene er dermed en stor del av oppgaven, og jeg refererer til dem som personlig kommunikasjon.

Sekundærkilder fortolker og analyserer ulike primærkilder. I landskapsanalysen vil jeg bruke sekundærkildene Jan Egil Fjørtoft, Jan Olav Flatmark, Kristoffer E. Grini, Torgeir E. Sæveraas og Arne Valderhaug. Kildene danner grunnlaget for hvordan jeg skal forstå kystfort og landskapene de er en del av. Flatmark, Fjørtoft og Sæveraas har et videre perspektiv på kystfortene, noe som hjelper meg å sette kystfortene inn i en kontekst. Gjennom Flatmark har jeg også fått ett innblikk i krigs- og okkupasjonshistorien knyttet til Tueneset og Kvitneset.<sup>109</sup>

---

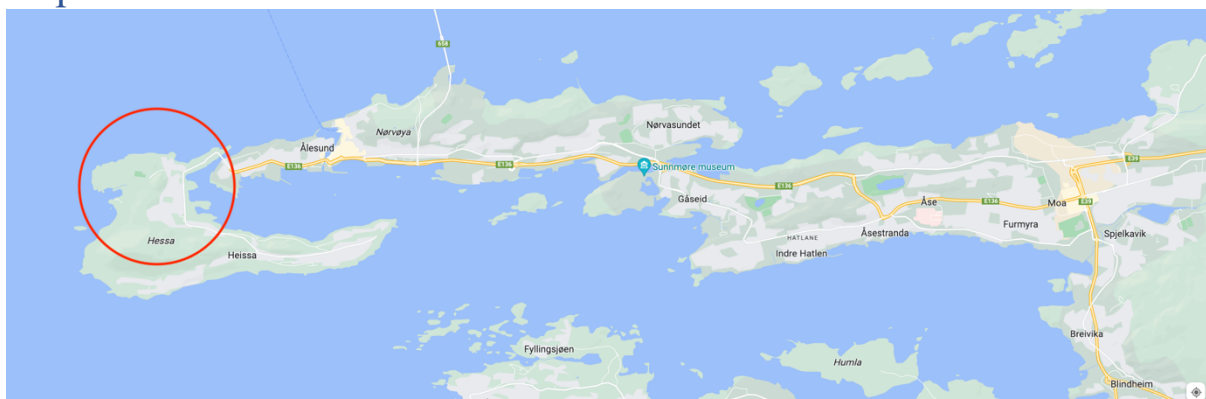
<sup>109</sup> Furseth & Everett 2020: 141

Flatmark skildrer for eksempel materialiteten til kystfortene under krigen.<sup>110</sup> Flatmark, Grini og Valderhaug er sekundærkilder som jeg skal bruke til å sette kystfortene inn i en videre landskapsutvikling. Kildene blir viktig for å forstå situasjonen før krigen, etableringen og etterbruken av kystfortene.

---

<sup>110</sup> Flatmark 2018: 14

## Kap. 3. Tueneset



Figur 2.<sup>111</sup> Skarbøvika markert med rød ring. (Min redigering).



Figur 3.<sup>112</sup> Tueneset markert med pil. (Min redigering).

Skarbøvika ligger vest for byen Ålesund, og er markert med ring på figur 2. I jordbrukslandskapet var Skarbøvika et område med fiskeri og jordbruk.<sup>113</sup> I Skarbøvika er det tre fjell. Disse er Olsfjellet, Pilen og Sukkertoppen. Fjellene deler Skarbøvika i to, der Tueneset ligger på vestsiden av fjellene, markert med pil på figur 3. Landskapet på Tueneset er et kystlandskap med kystås og fjell.<sup>114</sup> Tueneset har vært utmark for gårdene i Skarbøvika.<sup>115</sup> På figur 4. ser vi et maleri av Skarbøvika, slik det så ut i jordbrukslandskapet. Gårdene ligger på rekke langs fjellene. Vi ser også midtskaret mellom Pilen og Olsfjellet.

<sup>111</sup> Kartverket u.å

<sup>112</sup> Tueneset kystfortforening u.å

<sup>113</sup> Valderhaug 2012

<sup>114</sup> Geonorge u.å

<sup>115</sup> Valderhaug 2012: 175



Figur 4. <sup>116</sup>Maleri fra 1879 av Skarbøvika.

Tueneset har gått gjennom store endringer fra tiden før krigen – først gjennom utbyggingen av festningsverket under krigen. Festningsverket var i stor grad plassert på neset, men det strekte seg også til Meskaret og Skarbøvika. Senere ble Tueneset forandret gjennom byutvikling, og etablering av nye anlegg etter krigen, som for eksempel nytt akvarium.

---

<sup>116</sup> Tueneset kystfortforening 2021

### 3.1 Jordbrukslandskapet

Kartene hentet fra kartverkets historiske kart, blir basisen for landskapsanalysen av jordbrukslandskapet. Med utgangspunkt i disse to kartene er det mulig å identifisere de landskapselementene som er relevante for min analyse.



Figur 5.<sup>117</sup> Tueneset 1915.

Figur 5. er et utsnitt fra et kart over Ålesund fra 1915. Kartet er håndtegnet i målestokk 1 : 10000. Målestokken tilsier at kartet ble laget for å vise hele byen Ålesund. Kartet gir ikke et detaljert bilde av Tueneset, men man får se hvordan Tueneset står i sammenheng med Skarbøvika. Kartet viser stedsnavn, veier, bebyggelse og topografi.

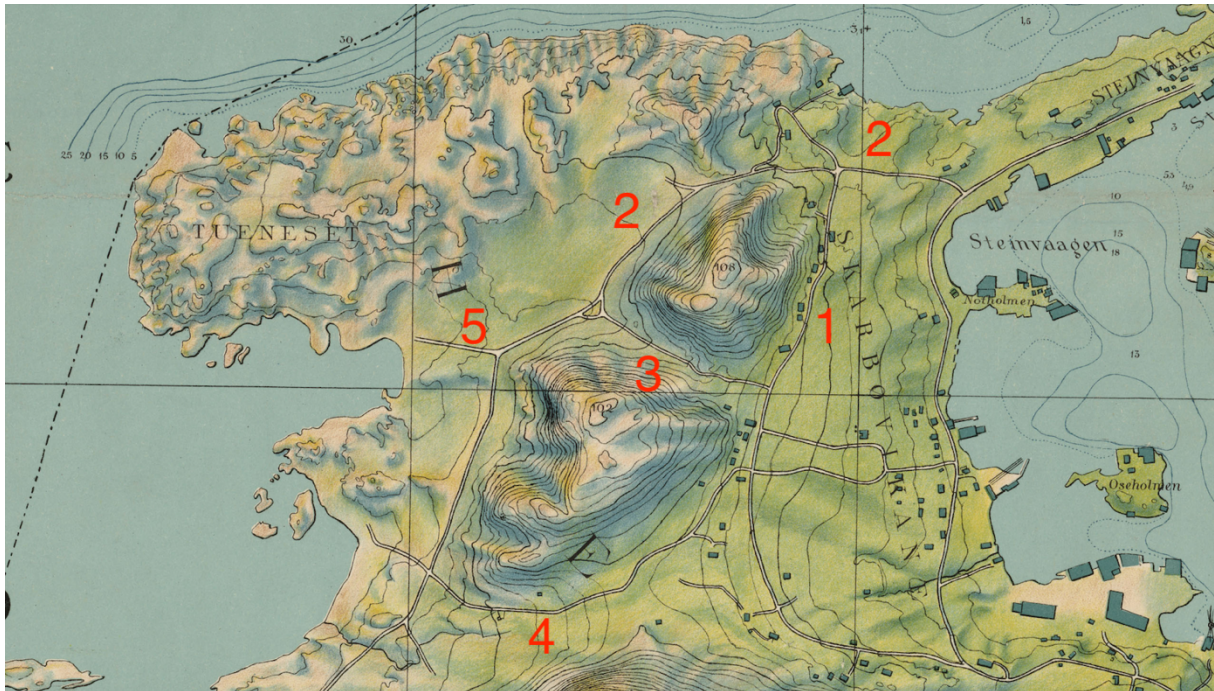
For det første viser kartet i noen grad topografi med hjelp av sirkelformasjoner og skyggelegging. Vi ser at det ligger tre fjell midt i landskapet. Det ene fjellet er markert med navn – Sukkertoppen. Det er likevel ikke fjellene som er i fokus på kartet, men heller skarene, som er markerte med navn. For å komme seg fra gårdene i Skarbøvika til Tueneset, må man gå mellom fjellene, eller på siden av de. Siden skarene er markerte med navn, kan det tenkes at de har vært ferdselsårer.

---

<sup>117</sup> Kartverket u.å



For det andre er bebyggelse og veinett markert med linjer og firkanter. Bebyggelsen er sentrert i Skarbøvika, og er som sagt plassert på rekke langs fjellene. Langs bebyggelsen går det en hovedvei. Mellom hovedveien og sjøen, er det tre linjer. Det går også to linjer på tvers fra hovedveien og rett ned til sjøen, der den første ligger ved Lilleskar, og den andre ligger mellom Midtskar og Storskar. Det er usikkert om disse linjene er veier, stier, topografiske forhold eller eiendomskiller. På Tueneset siden er det ingen bebyggelse.



Figur 6.<sup>118</sup> Tueneset 1929. (Min redigering).

Kartet fra 1929 er et litografi i målestokk 1 : 7500. Dette kartet viser flere detaljer, som for eksempel gatenett, eiendommer, og geologiske forhold. På dette kartet ser man at Tueneset har vært utmark. For det første har man det humpete kystlandskapet, som trolig besto av lyng. For det andre har man grønne områder, som viser at det også har vært slåttemark, og beiter med grønt gress.

Kartet fra 1929 viser at lite hadde endret seg på Tueneset i årene etter 1. verdenskrig. Kartet viser likevel noe forandring. For eksempel er det nå bygninger i Lilleskar. Det er også flere veier på Tueneset-siden. På den ene siden kan dette være en utvikling. På den andre siden kan

<sup>118</sup> Kartverket u.åb

dette ha noe med at det er flere detaljer på kartet fra 1929. Veiene på figur 6. er markert med nummer, på denne måten er det lettere å henvise til veiene jeg skriver om i analysen.

**Kanter og stier:** Fjell og sjø er naturlige kanter i jordbrukslandskapet. Sjøen omringer landskapet, mens fjellene skiller mellom innmark og utmark. Sukkertoppen er fjellet nederst på figur 5., og er en naturlig kant i sør. Fjellene Pilen og Olsfjellet lager et skille mellom innmark og bebyggelse i Skarbøvika, og utmark på Tueneset. Skillet mellom innmark og utmark er trolig påvirket av at fjellene skaper en sol-og skyggeside. Tueneset ligger på skyggesiden, og det er trolig derfor dette ikke har vært et landskap for boligbebyggelse.

Skarbøvika og Tueneset blir koblet sammen via skarene mellom de tre fjellene. Skarene fungerer dermed som ferdselsårer mellom Tueneset og Skarbøvika. På Kartet fra 1929 kan vi se tre stier. En av stiene går på nordsiden av Olsfjellet, gjennom Lilleskar. Denne er markert med nummer to på figur 6. Veien mellom Pilen og Olsfjellet heter Midtskar eller Meskaret, denne er markert med nummer tre. Lengst mot sør, mellom Pilen og Sukkertoppen ligger Storskar. Veien gjennom Storskar er markert med nummer fire.

De tre veiene gjennom skarene treffer vei nummer to, som går parallelt med fjellene på Tuenes-siden. Fra vei nummer to er det flere utstikkerveier. Vei nummer fire gjennom Storskar krysser vei nummer to, og fortsetter videre mot Snegleværvika. Vei nummer fem går mot Sandvika på Tueneset. Siden begge disse veiene går mot vikene, er de kanskje stier som går mot badeplasser.

Det er vanskelig å vite noe om nivåene på veiene fra 1929. Veiene mellom skarene, og veiene på Tuenes-siden, var trolig enkle stier. Bruken har vært jordbruk, og derfor har veiene trolig blitt brukt til å flytte dyr fra innmark til utmark. Noen av stiene kan kanskje ha vært bedre veier, om man trengte hest og vogn.

**Distrikt og møteplasser:** Tueneset er et helhetlig område uten bebyggelse, brukt til rekreasjon og bading.<sup>119</sup> Landskapet er vendt mot vest, noe som betyr at man får kveldsol på Tueneset. Med kveldsol kunne man bruke dagene til å jobbe på gårdene, og ettermiddagene til rekreasjon. Jentavika og Guttavika er navn på to av vikene man kunne bade i på Tueneset, her

---

<sup>119</sup> Valderhaug 2012: 87

var det sandstrand. Navnene ble etablert før krigen, og de kommer av at guttene badet i den ene viken, og jentene i den andre.<sup>120</sup> Vikene gjør det også mulig å komme til med robåt, da man kan dra båten på land. Dette kan tyde på at Tueneset var en badeplass for flere enn bare de i Skarbøvika. Børre Kenneth Thorsen forteller at Tueneset var badeplass for innbyggere i hele Ålesund i etterkrigstiden, det var også mulig å ta båt fra for eksempel Godøy.<sup>121</sup> Det var trolig slik også før krigen.

Oddvar Trones forteller om en fotballbane i brevet. Han sier: «Vegen ned til Hanssletta ute i marka ble også påbygd og forlenget helt ut til *Tuenes-bana*».<sup>122</sup> (Min uthevning) I Følge Arne Valderhaug ble det ikke bygget fotballbane på Tueneset før krigen,<sup>123</sup> men det ser ut til at det ble spilt fotball på Tueneset likevel. Her var det kanskje et flatt område som kunne brukes som fotballbane.

**Landemerke:** I 1936/37 ble det bygget en kafe ved Jentavika. Kafeen var åpen i sommerhalvåret. Det var også tilrettelagt med en danseplattning. Kafeen førte trolig til at badevikene ble enda mer tilgjengelige og etablerte møteplasser på Tueneset. Dette tyder også på at Tueneset var en relevant møteplass for flere enn bare de i Skarbøvika.

---

<sup>120</sup> Børre Kenneth Thorsen, Personlig kommunikasjon, 13 april 2023

<sup>121</sup> Børre Kenneth Thorsen, Personlig kommunikasjon, 13. april 2023

<sup>122</sup> Valderhaug 2012: 161-162

<sup>123</sup> Valderhaug 2012: 103



Figur 7.<sup>124</sup> Sandar kafe ved Sandvika på Tueneset.

### 3.2 Okkupasjonslandskapet

Det ble store materielle endringer på Tueneset under krigen. Arbeidet med kystfortet startet i Juli 1940. Da begynte arbeidet med veien fra Steinvågneset til Tueneset, bygging av brakker, og diverse sprengningsarbeid. Lokale entreprenørselskaper sto for utbyggingen, sammen med tyske entreprenører.<sup>125</sup> Det var likevel sovjetiske krigsfanger som sto for grovarbeidet på Tueneset. I 1943 var det 120 krigsfanger, 22 fra Organisasjon Todt og 22 fra en BAU- Trupp (tyske arbeidere) i arbeid.<sup>126</sup>

<sup>124</sup> Valderhaug 2012: 87

<sup>125</sup> Flatmark 2018: 89

<sup>126</sup> Flatmark 2018: 91



Figur 8.<sup>127</sup> Kart over kystfortet på Tueneset. (Min redigering).

Det var byggearbeid ved fortet gjennom hele krigen. Ved krigens slutt besto fortet av om lag 31 brakker, 31 bunkere, 22 bygninger, 3 tunneller, 17 kanonstillinger, 33 skytestillinger, 4 lyskasterstillinger, 2 veisperringer og 7 minefelt.<sup>128</sup>

For å analysere okkupasjonslandskapet, skal jeg bruke kartet på figur 8. Kartet viser hvordan Tueneset faktisk ble. Veiene er markerte med samme nummer som på kartet fra 1929. Det vil si at vei nummer en på figur 8. er den samme som vei nummer en på figur 6. Videre er oppstillingsplassen markert med ring øverst til venstre, kommandobunkeren i midten, og spisebrakken nederst. Piggtråd- og minesperringene ved Storskar og Meskaret er forsterket med rød linje.

<sup>127</sup> Flatmark 2018: 94-95

<sup>128</sup> Flatmark 2018: 99

**Kanter og stier:** Piggtråden blir en ny kant i okkupasjonslandskapet. Oddvar Trones forteller at Tuenesområdet var avsperrert med to-tre doble piggtrådgjerder. Sperringene var plasserte over Storskar, Pilen, Meskaret, Olsfjellet, Lilleskar<sup>129</sup> og ned til sjøen. Ved alle tre skarene var det også vaktposter.<sup>130</sup> Dermed ser vi at piggtråd- og minesperringene gikk over alle de tre skarene, og fjellene Pilen og Olsfjellet. På denne måten blir de naturlige kantene, fjellene og sjøen, forsterkede kanter i landskapet, noe som skaper nye avgrensninger. Det er ikke lengre mulig å komme til Tueneset med båt. Det er heller ikke lengre mulig å bevege seg fritt gjennom skarene. Dette gjør at skarene mister funksjon som ferdselsåre, og forbindelsen mellom Skarbøvika og Tueneset er brutt.

Veiene fra jordbrukslandskapet finnes fortsatt, og disse blir utbedret og forlenget under krigen. Trones forteller om de nye veiene i brevet sitt. Han skriver:

Fra Roaldplana ble vegen utover Drevikskaret og hele vegen rundt til Stavneset (Agershalsen) utbedret. Det ble bygd ny veg ned til Agershalsen – så nå kan en bile hele øya rundt. Vegen ned til Hanssletta ute i marka ble også påbygd og forlenget helt ut til Tuenes-bana. Her lå sentrum for tyskeanlegget, og herfra greina vegene seg til vest, nordvest, nord og rett sør ut i haugane som du husker lå der.<sup>131</sup>

I denne beskrivelsen forteller Trones at vei nummer to er blitt forbedret. Dette henger sammen med at okkupantene trengte en hovedvei inn til fortet. Veien blir utbedret fra Steinvågneset, gjennom Lilleskar, videre langs Tuenes-siden og helt til Stavneset.<sup>132</sup> På denne måten kunne man nå kjøre fra Steinvågneset, til Tueneset, videre til Stavneset og rundt Hessa. Dette fører til at landskapet blir lettere tilgjengelig, for de som hadde mulighet å bevege seg i området.

Dermed ser man at veiene også har fått nye funksjoner. Vei nummer to gjennom Lilleskar er blitt adkomsten inn til fortet på Tueneset. Dette henger trolig sammen med at Tueneset måtte ha forbindelse til havna i Ålesund, og korteste vei fra Ålesund til Tueneset blir gjennom Lilleskar. På figur 8. ser vi også at Meskaret har endret funksjon fra å være ferdselsåre, til nå å være ammunisjonslager.

Trones forteller også om veiene på neset som grener seg utover «haugene», disse er markert fem og seks på kartet. Vei nummer seks går lengre inn mot midten av Tueneset enn vei nummer fem. Mens vei nummer fem følger det ytre neset, går vei nummer seks inn til midten

---

<sup>129</sup> Valderhaug 2012: 11

<sup>130</sup> Valderhaug 2012: 161-162

<sup>131</sup> Valderhaug 2012: 161-162

<sup>132</sup> Børre Kenneth Thorsen, Personlig kommunikasjon, 13. april 2023

av landskapet. Til sammen knytter disse to veiene fortet sammen, og gir adkomst til de ulike infrastrukturene rundt om. Disse veiene danner videre grunnlaget for ulike distrikt og møteplasser.

**Distrikt og møteplasser:** I okkupasjonslandskapet etableres det nye distrikt. Dette henger sammen med at man får nye funksjoner i landskapet. De nye distriktene kan i all hovedsak deles inn i innkvartering, verksteder/driftsbygg, sanitet og krig/forsvar.

På figur 8. kan man se to distrikt knyttet til krig og forsvar. Det første distriktet er området rundt kommandobunkeren, der det er bunkere og kanoner rundt om. Disse strukturene er laget for å passe inn i landskapet, og det skulle være vanskelig å se de fra luften. Derfor har noen bunkere for eksempel gresstak. Kommandobunkeren er avhengig av sikt, og derfor er den plassert på et av de høyeste punktene i terrenget. Selv om denne var plassert høyt var den også integrert i terrenget, og under krigen brukte okkupantene kamuflasjenett.<sup>133</sup>

Det andre distriktet knyttet til krig og forsvar, ligger i siste halvdel av vei nummer fem. Der har man like i nærheten av oppstillingsplassen, tre mindre veier som går ut ifra vei nummer fem. To på venstre side, og en på høyre side. Alle disse veiene fører til konsentrerte områder med infrastruktur som kanoner, skytestillinger og bunkere. Disse er plassert nærmere sjøen, noe som henger sammen med sikt, og med muligheten for nærforsvar ved angrep fra sjøen.

Distriktene for innkvartering, sanitet og verkstedvirksomhet er plasserte lengre mot porten. Her har man blant annet spisebrakke og bad. Trones skriver også om en sykehusbrakke, som lå rett oppe for «Jenta-leiren».<sup>134</sup> Navnet tilsier at denne lå i nærheten av Jentavika. Ved krysset til Meskaret er det en brakke med kors. Denne er markert med *sanitäts*, dette er trolig sykehusbrakken som Trones snakker om.

Utenfor piggrådsperringene var det også distrikt. Som nevnt tidligere ble det bygget et ammunisjonslager i Meskaret. Trones skriver: «Stein-masse fra heile ura på begge sider av Meskaret er brukt til å bygge et kolossalt Ammunisjonslager som ligger midt i skaret vest for leet».<sup>135</sup> Dette lageret ser vi på vei nummer tre. Her er det en bunker markert med *Muni*.

---

<sup>133</sup> Børre Kenneth Thorsen, Personlig kommunikasjon via e-post, 4. mai 2023

<sup>134</sup> Valderhaug 2012: 162

<sup>135</sup> Valderhaug 2012: 161

*Bunker:* Trones forteller også om en brakke nedenfor Meskaret der soldatene bodde. Denne er ikke markert på kartet. <sup>136</sup>

Fangeleiren er et eget distrikt tilknyttet kystfortet. Valderhaug forteller om to fangeleirer i Ålesund, en i Skarbøvika og en på Nørve.<sup>137</sup> Fangeleiren i Skarbøvika var trolig den som hørte til Tuenesfortet. Fangeleiren lå rett vest for fabrikken Pipark. Valderhaug skriver: «Pipark» var betegnelsen på området v/Aarsæther-fabrikken og budene v/sjøen.»<sup>138</sup> Mer spesifikk sier Trones at de lå i: «Steinbruddet nede på marka til han Ose-Ingvald.»<sup>139</sup> For å forstå hvor dette er må man se på bildene av leiren. Ut ifra bildene ser det ut til at fangeleiren var plassert i et industriområde, mer konkret ved hangaren som er markert med 2, og Aarsætherfabrikken som er markert med 1 på figur 10.



*Fangeleiren lå til venstre for den store bygningen i venstre bildekant, der flyhangaren står i dag. Foran i venstre billedkant utmarksløa til Tronesgarden.*

*Figur 9.<sup>140</sup> Se foto for bildetekst.*

<sup>136</sup> Valderhaug 2012: 161

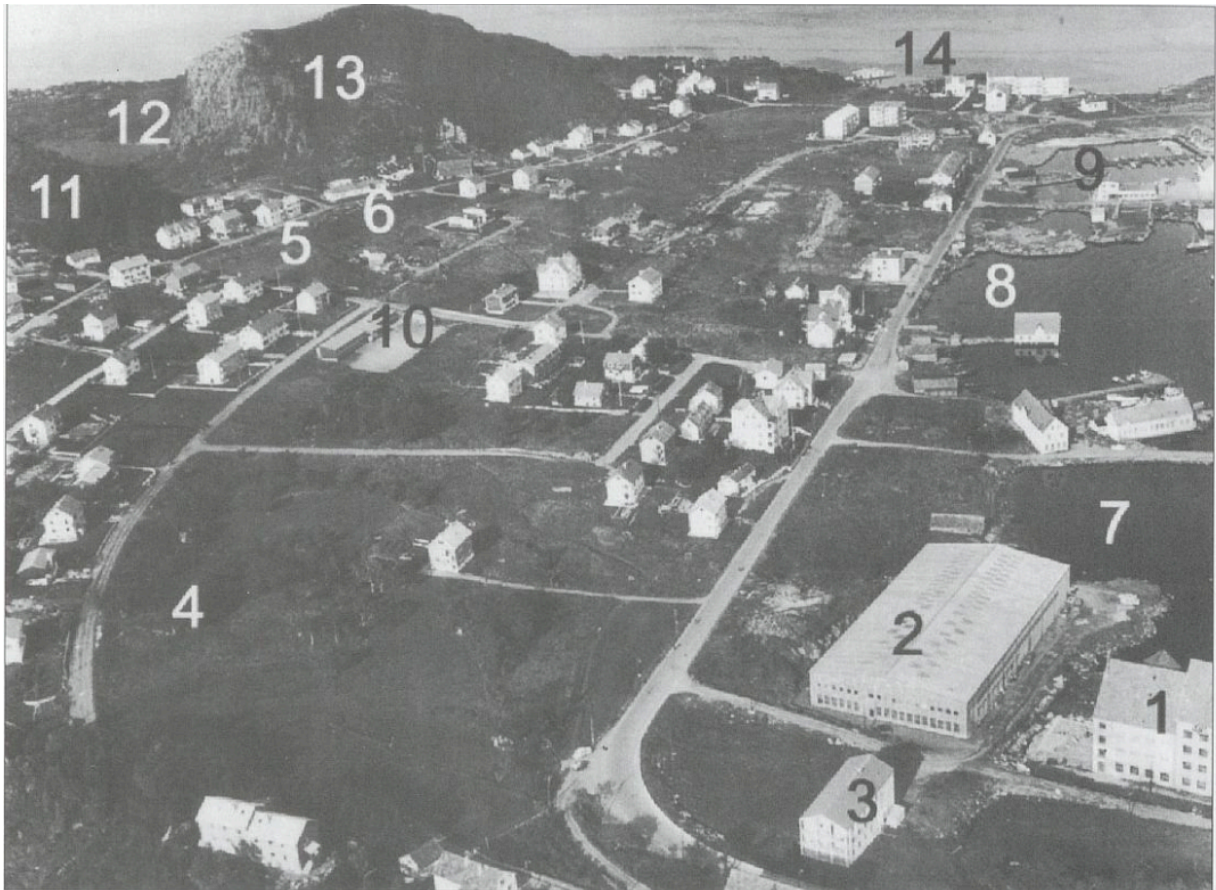
<sup>137</sup> Valderhaug 2012: 178

<sup>138</sup> Valderhaug 2012: 162

<sup>139</sup> Valderhaug 2012: 162-163

<sup>140</sup> Valderhaug 2012: 177





*Flyfoto over Skarbøvik i Ålesund i september 1962 – Bjarne Skarbøvik.*

*1. Aarsætherfabrikken. 2. Flyhangaren. 3. Sildeløsserherberget.*

*4. Tomt til u-skolen. 5. Tomt til lekeplass. 6. Tomt til sjukeheimen. 7. Osevika. 8. Villumsvika.*

*9. Storvika småbåthavn. 10. Barneskolen. 11. Pilen. 12. Meskaret. 13. Olsfjellet. 14. Drevika.*

*Figur 10.<sup>141</sup> Fangeleiren lå ved Aarsætherfabrikken.*

<sup>141</sup> Valderhaug 2012: 236



Fra fangeleir for russiske krigsfanger i Skarbøvika i Ålesund 8. mai 1945. Foto: Bjarne Skarbøvik.

Figur 11.<sup>142</sup> Foto: Bjarne Skarbøvik. Se foto for bildetekst.

Møteplassene er hovedsakelig inndelt i to ulike funksjoner. Man har møteplasser for forsvar, og møteplasser for innkvartering. Kommandobunkeren og oppstillingsplassen er møteplasser tiltenkt forsvar. Kommandobunkeren var et svært viktig senter, da ordrene om avfiring av kanonene ble sendt herifra.<sup>143</sup> Ikke langt fra kommandobunkeren ligger oppstillingsplassen, og her foregikk blant annet vaktskifte.<sup>144</sup> Spisebrakka var også en møteplass, her møttes soldatene for å spise, ta pause og drive andre sosiale aktiviteter. Spisebrakken ligger i krysset mellom vei nummer fem og seks, og er markert med *Wirtsen bar*.

---

<sup>142</sup> Valderhaug 2012: 178

<sup>143</sup> Flatmark 2018: 92- 93

<sup>144</sup> Børre Kenneth Thorsen, personlig kommunikasjon, 13. april 2023

### 3.3 Etterkrigslandskapet



Figur 12.<sup>145</sup> Tueneset juni 1947.

Krigen tok slutt i 1945, og tyskerne trakk seg ut av området. Det var likevel fremdeles drift av fortet. Noen få år etter frigjøringen ble området tatt i bruk av det norske kystartilleriet. Kystartilleriet skulle disponere festningen, mens det lokale heimevernet skulle bemanne kanonene.<sup>146</sup>

Fra 1954 ble anlegget tatt ut av bruk av norske myndigheter. Noe av det materielle, slik som kanonene, ble sendt andre steder, kassert eller solgt. Andre materielle ting som piggråd forble på området. Dermed ble det igjen en del krigsetterlatenskaper etter kystartilleriets bruk av anlegget. Dette vakte mye oppstyr blant lokalbefolkningen. De var redde for at barn og dyr skulle skade seg i området. Fra 1968 ble det begynt opprydningsarbeider ved Tueneset. På 1970 tallet ble noen av bunkersene støpt igjen.<sup>147</sup>

I etterkrigstiden kommer flere av de tidligere funksjonene tilbake. For det første fortsatte Tueneset å være utmarksbeite for dyr etter krigen. Børre Kenneth Thorsen forteller at dyr som

---

<sup>145</sup> Norge i bilder 1947

<sup>146</sup> Flatmark 2018: 92 & 96

<sup>147</sup> Flatmark 2018: 98

hest, ku og sau beitet på Tueneset i etterkrigstiden.<sup>148</sup> For det andre fortsetter Tueneset også å være et sted for rekreasjon. Innledningsvis så vi at Fjørtoft omtalte kystfortene som minnesmerker over en dystre tid. Samtidig som Fjørtoft legger vekt på det dystre, foregår det dans og rekreasjon på Tueneset.



Figur 13.<sup>149</sup> Foto: Bjarne Skarbøvik.

På figur 13. kan man se lokalbefolkningen som bader, mens piggråden fortsatt preger området. Dette viser at lokalbefolkningen tar tilbake landskapet etter okkupasjonen.

---

<sup>148</sup> Børre Kenneth Thorsen, Personlig kommunikasjon, 13. april 2023

<sup>149</sup> Flatmark 2018: 88

Elementer i landskapet viser at Tueneset som badeplass også ble videreutviklet. På bilde nedenfor ser vi Krabbedammen som ligger mellom Sandvika og Jentavika. I etterkrigstiden ble det muret opp kanter som gjorde krabbedammen om til et basseng, som solen kunne varme opp.<sup>150</sup> Strendene på Tueneset ligger fortsatt langt unna bebyggelse, på denne måten oppfattes trolig Tueneset som mer offentlig, og tilrettelagt for bading.



*Figur 14. På Bilde ser vi krabbedammen og murene etter varmebassenget.*

For det andre blir Tueneset fortsatt en viktig møteplass for festligheter og dans. For eksempel var sankthansfeiring på Tueneset tradisjon i etterkrigstiden. Børre Kenneth Thorsen forteller at man tente bål i ruinen av vaktbunkeren ved Sandvika.<sup>151</sup> Bildet nedenfor er trolig tatt i forbindelse med sankthansfeiring på Tueneset. Valderhaug skriver at SIF juniorgruppe arrangerte dans, og på bildet nedenfor ser vi at de har arrangert dans, i ruinene av en bunker.<sup>152</sup> Dette viser at man ikke bare tar tilbake landskapet, men man gjenbruker også krigsarkitekturen til nye formål.

---

<sup>150</sup> Børre Kenneth Thorsen, Personlig kommunikasjon, 13. april 2023

<sup>151</sup> Børre Kenneth Thorsen, Personlig kommunikasjon, 13. april 2023

<sup>152</sup> Valderhaug 2012: 90



Figur 15.<sup>153</sup> Dans i murene fra en tysk brakke. Foto: Roger Engvik.

Videre har Tueneset vært en møteplass for ungdom i etterkrigstiden. I Sunnmøre arbeideravis kan man lese i 1968, at beboere i Skarbøvika og Hessa klager på ungdommer som bråker om sommerkveldene.<sup>154</sup> Igjen henger nok dette sammen med Tuenesets beliggenhet, her kunne ungdommen bråke og være i fred. Videre kan vi også se at Ungdommene gjenbrakte krigsarkitekturen. I samme avis, 8. februar 1972, kan man lese at parkvesenet har fjernet brannfarlige bunkere som ungdom har brukt til oppholdssted.<sup>155</sup> Dermed ser vi at bunkeranleggene ble til møtesteder for ungdom i etterkrigstiden.

---

<sup>153</sup> Valderhaug 2012: 90

<sup>154</sup> Sunnmøre arbeideravis 1968

<sup>155</sup> Sunnmøre arbeideravis 1972



Figur 16.<sup>156</sup> Speidernes hytte i Meskaret.

Bunkerne kan være ad hoc møteplasser, men også tilrettelagte møteplasser.

Ammunisjonsbunkeren i Meskaret ble for eksempel til et tilrettelagt møtested for ungdom, da den ble innredet til møterom for Skarbøvik-speiderne, trolig engang på 1950-tallet.<sup>157</sup> Børre Kenneth Thorsen forteller også om en dekningsbunker på Tueneset, som han og vennene hans brukte som «hytte».<sup>158</sup>

Inne i bunkerne på Tueneset kan man se både ølbokser, flasker og annet søppel. Dette viser til at bunkerne har blitt brukt, og kanskje fremdeles blir brukt som møteplasser. En bunker er spesiell interessant, da den inneholder tagging som dateres tilbake til 1950-tallet. Ungdom som holder til på Tueneset har også vært vanlig de siste årene, da russeren har brukt parkeringsplassen ved Tueneset som et møtested.<sup>159</sup>

---

<sup>156</sup> Valderhaug 2012: 135

<sup>157</sup> Valderhaug 2012: 135

<sup>158</sup> Børre Kenneth Thorsen, Personlig kommunikasjon, 13. april 2023

<sup>159</sup> Børre Kenneth Thorsen, Personlig kommunikasjon, 13. april 2023



Figur 17. Innsiden av en bunker.



Figur 18. Tueneset har blitt brukt som møteplass for ungdom lenge.

Tueneset som offentlig sted videreutvikles i etterkrigstiden. For det første har vi Hessa-bana som ble etablert rett etter krigen. Skarbøvika idrettsforbund (SIF) ble opprettet i 1930, og en måned etter stiftelsen av klubben startet planleggingen om å lage en fotballbane. Dette ble ikke noe av før krigen. Etter krigen ble planene med å lage bane satt i gang igjen, og bana sto ferdig i 1947.<sup>160</sup>

For det andre blir Ålesund kommune grunneier på deler av Tueneset i 1994. Samme år vedtas det en begrensning i råderetten på Tueneset; Området skal være friområde, og det kan ikke brukes til noe annet uten godkjenning fra direktoratet for naturforvaltning.<sup>161</sup> Eierskiftet fører til at Tueneset blir mer offentlig en før.

Videre åpnet Atlanterhavsparken ved Tueneset i 1998. I følge Valderhaug er Atlanterhavsparken «Et av Nordens største saltvannsakvarier og en av de ledende turistattraksjonene på Nord-Vestlandet»<sup>162</sup>

<sup>160</sup> Valderhaug 2012: 101-103

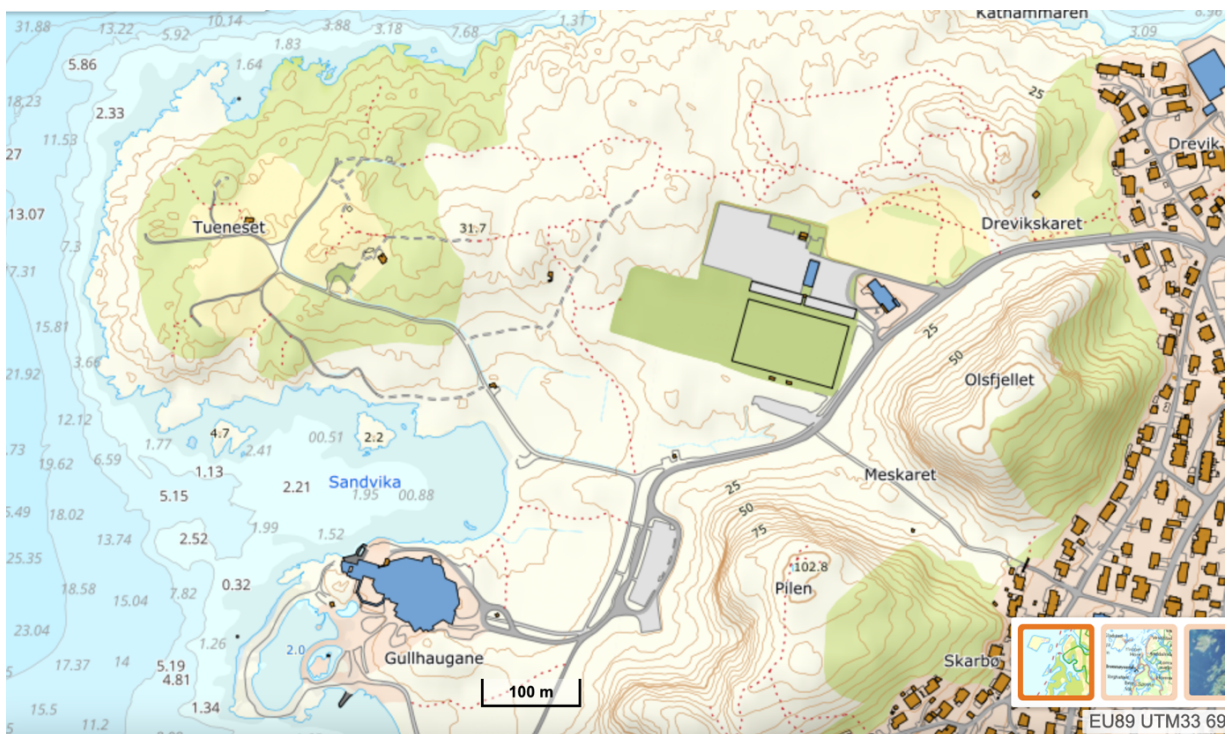
<sup>161</sup> Kartverket u.åa

<sup>162</sup> Valderhaug 2012: 184



Tueneset kystfortforening ble stiftet i 2015 som en frivillig medlemsforening.<sup>163</sup> Foreningen har gjort mye arbeid på område med tilrettelegging, skjøtsel, formidling og restaurering. Spesielt har Tueneset kystfortforening hatt et fokus på barn, ved for eksempel å tilrettelegge med naturlekeplass og barnas kystfort.<sup>164</sup>

I dag er området et populært turområde. Landskapet legger til rette for fjellturer, turer langs sjøen og turer i fortet. Tueneset har tidligere også vært en del av stikk-UT!, som er et folkehelseiltak i Møre og Romsdal, med turmål i hele fylket.<sup>165</sup>



Figur 19.<sup>166</sup> Tueneset.

**Kanter og stier:** I etterkrigstiden forsvinner etterhvert piggrådsperringene, og de naturlige elementene som sjø og fjell kommer tilbake som kanter. Forbindelsen til Skarbøvik-gårdene er fremdeles borte, da Skarbøvika utvikler seg til å bli en større bydel, og ikke et jordbrukslandskap. I dag ser man derfor Tueneset som et uavhengig landskap knyttet til Ålesund. Akvariet og fotballbanen er også to nye kanter i landskapet, da disse har en annen funksjon en fortet på Tueneset.

<sup>163</sup> Brønnøysundregisteret u.å

<sup>164</sup> Tueneset kystfortforening u.åb

<sup>165</sup> Stikkut u.åa

<sup>166</sup> Kartverket u.åd

De nye kantene bryter dermed opp de ulike nivåene av kystfortet på Tueneset. I dag ser man nesten bare sammenhengen mellom materialiteten som fantes innenfor piggrådsperringene, altså nivå en og to. Dermed kan man si at avgrensningene til landskapet har blitt mindre enn de var under jordbrukslandskapet og under krigen.

På denne måten er ikke fangeleiren i Skarbøvika lengre en naturlig del av infrastrukturen knyttet til kystfortet. I dag kan man ikke se noen rester etter fangeleiren i Skarbøvika på grunn av utbygging. På befaring prøvde jeg å finne området der leiren lå ved hjelp av fotografiene. Jugend-bygget som ligger i bakgrunn til høyre på figur 11. finnes enda, og dermed får man et inntrykk av hvor leiren lå. Likevel er landskapet rundt jugend-bygget helt annerledes. Derfor måtte jeg få hjelp av Børre Kenneth Thorsen til å forstå hvor fangeleiren faktisk lå. Thorsen forteller at leiren lå der bensinstasjonen i Skarbøvika ligger i dag.



*Figur 20. Her lå fangeleiren.*



Figur 21.<sup>167</sup> Tueneset i dag. (Min redigering).

På figur 21. ser vi at veiene gjennom skarene er åpne igjen. Vei nummer to gjennom Lilleskar er større enn de andre, noe som viser at dette fortsatt er hovedveien inn til Tueneset, slik som det også var under krigen. Vei nummer to er også hovedveien mellom Tueneset og Ålesund. I den forbindelse ser vi også at Tueneset har en større forbindelse til Ålesund enn før. Dette henger igjen sammen med Tuenesets etablerte funksjon som friluftsområde.

Videre på figur 22 og 23, ser vi at veiene som ble etablert ute på Tueneset under krigen, er de samme i etterkrigslandskapet. Her er det så å si ingen forandring.

---

<sup>167</sup> Norge i bilder 2020



Figur 22.<sup>168</sup> *Veinettet fra vei nummer seks i dag.*



Figur 23.<sup>169</sup> *Veinettet fra vei nummer seks i 1947.*

---

<sup>168</sup> Norge i bilder 2020

<sup>169</sup> Norge i bilder 1947

**Distrikt og møteplasser:** I tillegg til å være kanter, lager fotballbanen og akvariet to nye distrikt på Tueneset, med forskjellig funksjon. Dette gjør at den krigsmaterialiteten som er igjen av kystfortet, oppfattes som et eget distrikt på Tueneset.



Figur 24.<sup>170</sup> Kart over møteplasser på Tueneset.

Innenfor kystfortet har man forskjellige typer møteplasser. Noen er mer ad hoc, mens de fleste er tilrettelagt og permanente. Noen av møteplassene er markert med grønt på figur 24. Her ser vi møtesteder som *Barnas naturlekepark*, *Barnas krigsfort*, *Tuehuken* og *Tuebasen*. På befaring la jeg også merke til flere andre møteplasser, for eksempel en grillhytte. Møteplassene er tilrettelagt for ulike målgrupper. Mange av lekeplassene er tilrettelagt barn, barnefamilier og barnehage- og skolegrupper. Likevel er for eksempel møteplassen kalt *helsetrim i friluft* en «lekeplass», som også er tilrettelagt for voksne og eldre. Dermed kan man si at mange av møteplassene passer for så å si alle målgrupper, særlig de stedene der det er benker og grillmulighet. *Uteklasserommet* er derimot en møteplass på Tueneset spesielt tilpasset skolegrupper. Her har kystfortforeningen tilrettelagt med benker og bord på en stor mur.

<sup>170</sup> Tueneset kystfortforening u.åb



*Figur 25. Møteplass kalt Helsetrim i friluft.*

Tuehuken og Tuebasen er en viktig møteplass fordi dette er senteret av kystfortet. På figur 24. kan man se at disse ligger i nærheten av kommandobunkeren. Dette er det gamle senteret i kystfortet, derfor er terrenget flatere og mer bearbeidet her. Her er det mulig å sette opp scene og tribune om sommeren, for å vise teater.<sup>171</sup>

Det er også en del ad hoc møteplasser inne i kystfortet. For eksempel i denne bunkeren som er tilrettelagt med to stubber.

---

<sup>171</sup> Tueneset kystfortforening 2022



Figur 25. Ad hoc møteplass i en garasjebunker.



Figur 26. Ad hoc møteplass i en nærforsvarstilling ved sjøen.

**Landemerke:** Kommandobunkeren på Tueneset kan ses på som et landemerke på bakgrunn av sitt design. Marinens kommandobunker var utformet som en båt. Dette er også en standard Organisasjon Todt tegning.<sup>172</sup> Denne kommandobunkeren skiller seg ut i fra de andre bunkerne fordi den spiller i stor grad på kunst og arkitektur.

### 3.4 Konklusjon

**Kanter og stier:** I jordbrukslandskapet var Tueneset utmark for gårdene i Skarbøvika. Fjellene Olsfjellet og Pilen skaper et skille mellom Tueneset og Skarbøvika, men forbindelsen blir tydelig med veiene gjennom skarene.

I det okkupantene kom til Ålesund, ble Tueneset et okkupasjonslandskap der okkupantene bygde et marinebatteri. Det som tidligere var utmark og område for rekreasjon ble et avgrenset militært område. Tilgangen til området ble sterkt begrenset ved at tidligere veier ble avstengt med piggråd og vakthold. Utenfor sperringene ble veinettet mer solid. Det som

---

<sup>172</sup> Fjørtoft 1983: 107-108



tidligere hadde vært enkle stier, ble nå veier man kunne kjøre motoriserte kjøretøy på. Hovedveien inn til Tueneset ble nå gjennom Lilleskar, og selve Tueneset ble utbyggt med nye veier som skulle føre til de militære konstruksjonene.

**Distrikt og møteplasser:** Tueneset var et landlig sted utenfor bebyggelse og by, som ble brukt til jordbruk og rekreasjon før krigen. Det ser ut til at rekreasjonen var i størst grad knyttet til sommerhalvåret med kafe, dans, bading og kanskje fotball.

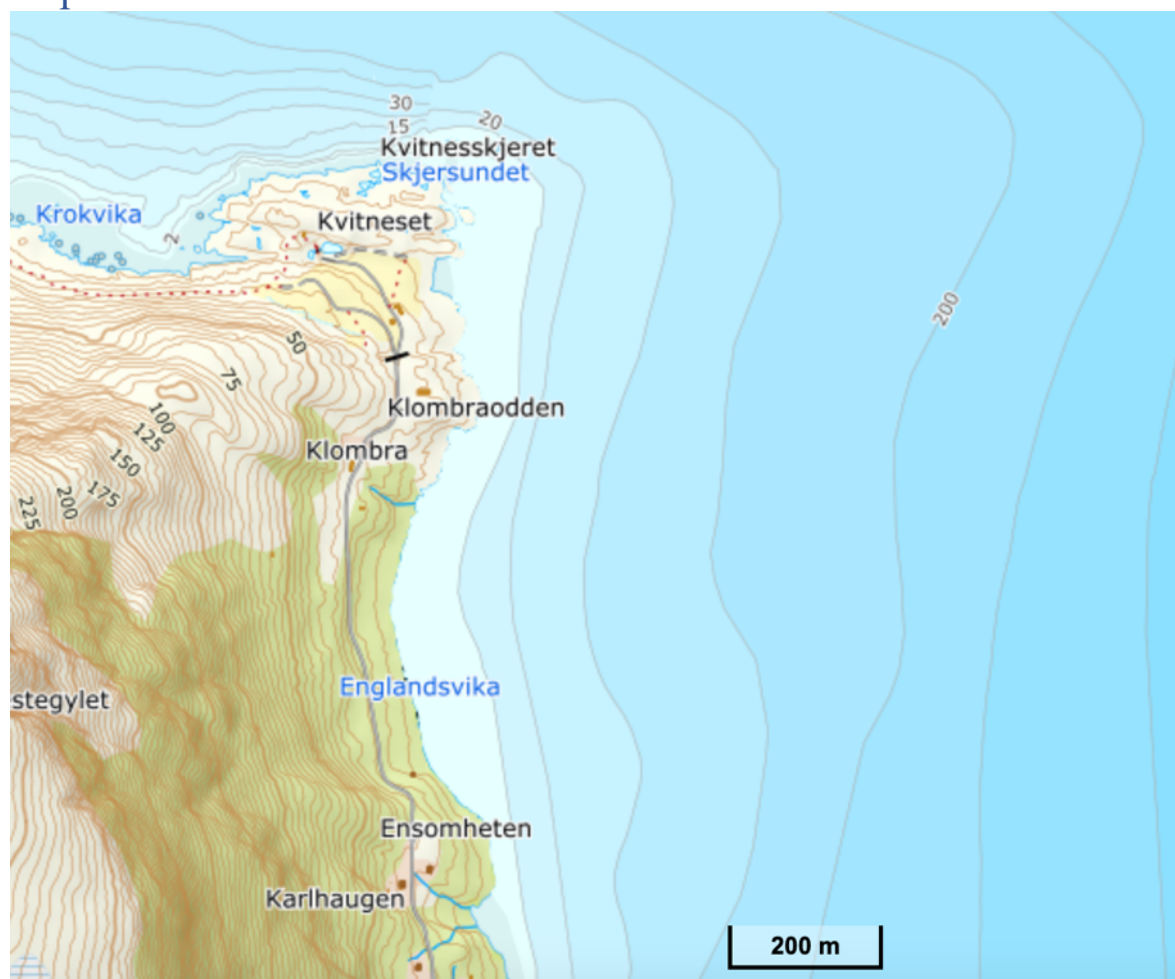
Da krigen kom ble det mye bygging både innenfor og utenfor sperringene, og landskapet endret seg. Innenfor sperringene fikk man utbygging på et tidligere ubebygget område, og okkupantene etablerte nye distrikt. Noen distrikt var ment for innkvartering, mens andre distrikt var ment for krig og forsvar. Kystfortet strekte seg også langt utenfor sperringene. Fangeleiren knyttet til kystfortet lå i Skarbøvika.

Etter okkupantene og Norges kystartilleri forlater Tueneset blir området tatt tilbake som møteplass for befolkningen i Ålesund-området. Tueneset blir igjen et område for bading og festligheter. Møteplassene etter krigen er preget av krigsmaterialiteten i fortet. Piggtrådrester og bunkeranlegg stopper likevel ikke lokalbefolkningen i å bruke området. Tvert imot blir bunkersene tatt i bruk som hytter og oppholdssted. Jordbruket fortsetter også i noen grad ved at Tueneset fortsetter å være utmarksbeite.

I løpet av etterkrigstiden blir Tueneset som møteplass forsterket ved at kommunen overtar deler av området på 1990-tallet, og formålet med området blir friluftsliv. I tillegg blir Tueneset mer organisert og tilrettelagt ved at Tueneset kystfortforening driver skjøtsel og formidling.

På denne måten er det en kontinuitet før og etter krigen, der Tueneset er en viktig møteplass for rekreasjon. Krigen utgjorde et relativt kortvarig brudd, men restene etter krigen har satt et tydelig preg på det nye rekreasjonsområdet.

## Kap. 4 Kvitneset



Figur 27.<sup>173</sup> Kvitneset.

Kvitneset er et nes på kanten av Hareidlandet. Landskapet består av fjell og kystås.<sup>174</sup> Kartet på figur 27. viser at landskapet fra Brandal til Kvitneset er langstrakt. Det er en hovedvei langs sjøen, og bratte fjell på den andre siden. Før krigen var det gårder på Kvitneset, og det var både innmark og utmark.

Kvitnesområdet starter ved Karlhaugen, og under krigen startet festningsverkene der. Videre kommer man til Englandsvika, og som navnet tilsier, har dette vært et område med slåtteeeng.<sup>175</sup> Etter Englandsvika kommer man til Klombra, som er navnet på et tidligere småbruk.<sup>176</sup> I dag står bare våningshuset igjen. Etter Klombra kommer man til selve

<sup>173</sup> Kartverket u.å

<sup>174</sup> Geonorge u.å

<sup>175</sup> Bjørndal 1982: 4

<sup>176</sup> Bjørndal 1982: 3

Kvitneset, under krigen var det her kjernen til kystfortet var. Videre går det en sti fra Kvitneset til Buhammaren.<sup>177</sup>

Kvitneset går også igjennom store forandringer fra tiden før krigen. Det ble som sagt etablert kystfort på Kvitneset, og i den anledning ble flere av gårdene revet av okkupantene. I etterkrigstiden blir krigsmaterialiteten dominerende, og dette forsterkes ved at det bare er Klombra som står igjen fra jordbrukslandskapet. Det blir ikke gjenreist nye gårder på Kvitneset etter krigen.

## 4.1 Jordbrukslandskapet

Kålbein og Marja Kvitnes etablerte seg på Kvitneset i 1870, og de var de to første som ble boende der. De fikk etter hvert flere barn, og folketallet på Kvitneset økte. I tillegg til Kålbein og Marja ble det etter hvert flere familier på Kvitneset, for eksempel de som bodde i Klombra.



Figur 28.<sup>178</sup> Kvitneset 1876.

<sup>177</sup> Bjørndal 1982: 12

<sup>178</sup> Kartverket u.å

Figur 28. er et utsnitt av et kart fra 1876. Kartet er laget for å vise kystleia, og ikke land. Kartet er også gammelt, og mye kan ha skjedd på de 64 årene mellom 1876 og 1940. Målestokken er 1 : 50000, og dermed viser ikke dette kartet detaljer over Kvitneset. Likevel er kartet nyttig fordi det viser noe topografi, ved å skrive høyde på fjell og hauger. Kartet viser også stedsnavn.



Figur 29.<sup>179</sup> Kvitneset. Kartet "ligg feil vei" med tanke på de andre kartene. (Min redigering).

For å få bedre innsikt i bebyggelse, bruker jeg kartet på figur 29. Kartet er tegnet av ingeniørstaben i distriktskommando Trøndelag, i etterkrigstiden. I følge Jan Olav Flatmark var dette en kommando som ble opprettet i Skottland i 1944, og nedlagt i 2002.<sup>180</sup> Dermed er

<sup>179</sup> Flatmark 2018: 82-83

<sup>180</sup> Flatmark 2018: 81

dette et militært kart. Kartet er skapt for å vise kystfortet på Kvitneset, slik det egentlig ble. I tillegg til å vise Kystfortet, viser kartet også tidligere bygg fra jordbrukslandskapet.

I tegnbeskrivelsen er det fire kategorier: 1. Brakker, 2. Boligbunkere, 3. Finnetelt og 4. Private hus. For det første har man kategorien private hus. Kategorien tilsier at bygg med heltrukken linje, er bygg som allerede var på Kvitneset da okkupantene kom, altså hus fra jordbrukslandskapet. Når jeg skal anvende tegnbeskrivelsen på kartet, ser jeg likevel at det er flere bygg med private hus markering, som ikke er hus fra jordbrukslandskapet. For eksempel vaktbunkeren helt til venstre. På befaring så jeg at dette var en bunker, og ikke et bygg fra jordbrukslandskapet. Likevel finnes det også bygg med privat hus markering, som trolig var hus fra jordbrukslandskapet. For eksempel risefjøsene (grise fjøs?). I tillegg til bygg med heltrukken linje, er det tre bygg med stipla linje, markert med *Alf kvitnes*, *Løe* og *Larine sitt hus*. Dette er private bygg som ble revet under krigen<sup>181</sup>

For det andre har man kategorien brakker. Begrepet brakke, assosieres kanskje med nyoppførte brakker fra Organisasjon Todt, men kategorien brakke, viser generelt til private bygninger som ble rekvirerte av den tyske hæren. Brakke kan ha forskjellig betydning, i tillegg til å være nyoppførte hus, kan de også være midlertidige trebygg brukt til losji for soldater og anleggsarbeidere.<sup>182</sup> Derfor kan brakke være gjenbrukte bygg, eller nye bygg som ble oppført på murene til de eldre husene.

Det er flere bygg med brakkemarkering, som er fra jordbrukslandskapet. For eksempel har Klombrastova brakke markering. Klombrastova er et sveitserhus som står enda i dag, og ut ifra byggestil ser man at dette er et hus fra jordbrukslandskapet. Likevel er denne markert brakke, fordi tyskerne brukte huset under krigen.<sup>183</sup> For å finne ut om en brakke er fra jordbrukslandskapet eller ikke, må jeg se på teksten. Flere av fjøsene er markert med brakke, men navnene tilsier at dette er fjøs som sto før krigen.

Ut i fra tegnbeskrivelsene på kartet, er det derfor vanskelig å se hvilke bygg som stammer fra jordbrukslandskapet. Derfor har det vært viktig å bruke befaring som grunnlag for å tolke kartet. På befaring den 13. april fikk jeg også hjelp av Sigurd Eliassen og Håkon Eliassen, til å

---

<sup>181</sup> Flatmark 1994: 51

<sup>182</sup> Ordnett u.å

<sup>183</sup> Håkon Eliassen & Sigurd Eliassen, Personlig kommunikasjon, 12. januar 2023.

finne ut hvilke bygg som var fra jordbrukslandskapet. Vi fant til slutt ut at det var ni bygg, og disse er markert innenfor de røde ringene på figur 29.

Til sammen lager disse to kartene basisen for analysen over Kvitneset. Kartene viser topografi, stedsnavn og bebyggelse.

**Kanter og stier:** Fjell og sjø er naturlige kanter i dette jordbrukslandskapet, slik som på Tueneset. I tillegg til fjell og sjø, er gårder og innmark sosiale kanter i dette jordbrukslandskapet.<sup>184</sup> Likevel oppfattes hele Kvitneset som et område med intenst jordbruk, noe som også kommer frem med antall bygninger på kartet.

Ut ifra figur 29. ser det ut til at flere av veiene på Kvitneset ble etablert i jordbrukslandskapet. For det første har vi vei nummer en. Veien fra Brandal til Kvitneset har trolig gått langs sjøkanten i jordbrukslandskapet, slik som den gjør nå. Dette henger sammen med at sjøen blir en kant på den ene siden, og fjellene på den andre. Dermed er det begrensninger for hvor veien kan anlegges. Vei nummer to stammer nok også fra jordbrukslandskapet, siden denne fører til to av brukene. Det samme gjelder vei nummer fire, som fører opp til Klombra låven.

**Distrikt:** Figur 29. viser at det er tre distrikt med gårdsbruk på Kvitneset, ved Englandsvika, Klombra og på Kvitneset. I tillegg til disse tre områdene ser vi også et naust. I følge Jan Olav Flatmark var det fire familier, som måtte flytte fra eiendommene sine da okkupantene kom i 1940.<sup>185</sup> Dette ser vi også på kartet, da det er fire bolighus her. Disse er: *Marte Oline Kile sitt hus*, *Klombra*, *Alf Kvitnes sitt hus* og *Larine sitt hus*.

Den første gården i Englandsvika består av fire bygg: en brakke markert med *Marte Oline Kile sitt hus*, en brakke markert med *PE-Fjøsen*, en brakke markert *Vollefjøsen*, og før piggrådsperringen, et privat hus markert *risefjøs*. (grisefjøs?). Ved Klombra har man et bolighus og en låve. Det tredje gårdsbruket ligger på selve Kvitneset, og her er det to bolighus og en låve. Disse er markert med *Alf Kvitnes*, *Løa* og *Larine sitt hus*. På bildet nedenfor ser vi deler av de tre husene som ble revet.<sup>186</sup>

---

<sup>184</sup> Flatmark 2018: 79

<sup>185</sup> Flatmark 2018: 79

<sup>186</sup> Flatmark 1994: 51

Barnebarnet til Kålbein og Marja forteller at Kvitneset var en møteplass om sommerkveldene, og der møttes man for å se utover havet etter turistskip.<sup>187</sup> De delene av selve Kvitneset der man hadde god utsikt, fungerte dermed som møteplass, trolig for de gårdene som var etablert i nærheten.



Figur 30.<sup>188</sup> På bildet ser vi Alf Kvitnes og Larine sine hus før de ble revet.

## 4.2 Okkupasjonslandskapet

Utbyggingen av anlegget på Kvitneset begynte i mai 1941, da kom de første soldatene, og utstyret de trengte for å begynne arbeidet med kystfortet. Etableringen av kystfortet gikk ut over de lokale på Kvitneset og i Brandal. Som diskutert måtte fire familier flytte fra hjemmene sine på Kvitneset, og skolen i Brandal sentrum ble rekvirert, her skulle tyske soldater bo.<sup>189</sup> Tyskerne okkuperte 213 mål rundt kystfortet, og 10 grunneiere ble dermed berørt.<sup>190</sup>

---

<sup>187</sup> Eilertsen 1993: 8-9

<sup>188</sup> Flatmark 1994: 51

<sup>189</sup> Flatmark 2018: 79

<sup>190</sup> Flatmark 2018: 79

Slik som på Tueneset, var det også lokale entreprenører, sammen med Tyske entreprenører som sto for byggingen. Dermed var det både tyske og norske arbeidere, samt et stort antall krigsfanger, som arbeidet ved fortet. De første sovjetiske krigsfangene kom i 1942. Fra 1943 og til krigens slutt, var det trolig mellom 38<sup>191</sup> og 105<sup>192</sup> krigsfanger på Kvitneset til enhver tid.

Det ble også bygget en del infrastruktur på Kvitneset. Til forskjell fra Tueneset var det allerede bebyggelse på Kvitneset, som okkupantene tok i bruk. I 1941 var det tysk inspeksjon på Kvitneset. I den forbindelse skriver Løytnant Loesche om husene fra jordbrukslandskapet. Han forteller at artilleriet, og infanteriet var innkvartert i fire evakuerte hus. Dette var nok fordi brakkene ikke var ferdig. De fire byggene Loesche snakker om er kanskje husene med brakkemarkering på figur 29, *Huset til Marte Oline Kile, Pe-fjøsen, Vollefjøsen og Klombrastova*. Løytnant Loesche forteller videre at tre brakker var levert, og to brakker var ferdig oppført.<sup>193</sup> Videre i løpet av krigen, ble det til sammen på Kvitneset bygget: 19 brakker, 5 bunkere, 14 bygninger, 7 tunneller, 9 kanonstillinger, 19 skytestillinger, 3 lyskasterstillinger og 2 minefelt.<sup>194</sup>

---

<sup>191</sup> Flatmark 2018: 81

<sup>192</sup> Bjørndal 1982: 10

<sup>193</sup> Flatmark 2018: 80

<sup>194</sup> Flatmark 2018: 86





Figur 31. <sup>195</sup> Kvitneset. (Min redigering).

**Kanter og stier:** Eiendoms grensene, innmark og utmark mister sin funksjon som kanter i okkupasjonslandskapet. Piggtråd, vakthold og minefelt blir dermed en ny kant. Piggtråden forsterker grensen mot fjord og fjell, og eneste vei inn til fortet er gjennom hovedvei nummer en. Flatmark viser til et Faksimile fra Sunnmørsposten, den 12. juni 1942. Der står det, at den tyske kommandanten på Kvitneset har gitt beskjed, om at fiskere ikke kunne komme nærmere land, en 300meter. Om de gjorde dette, ble de skutt på.<sup>196</sup>

På Kvitneset er det ikke bare piggtråden som danner en kant. Anlegget startet allerede ved Karlhaugen, som ligger innenfor dimensjon tre; det utenfor piggtrådsperringen. Karlhaugen var et eget distrikt der det ble anlagt et narrebatteri.<sup>197</sup> I følge Flatmark er et narrebatteri,

<sup>195</sup> Flatmark 2018: 82-83

<sup>196</sup> Flatmark 2018: 80

<sup>197</sup> Hareid kommune 2016: 72

falske stillinger som skulle villedde de allierte. Narrebatteriene var ofte anlagt i nærheten av de ekte batteriene.<sup>198</sup> Dermed får man et skille mellom Brandal og strukturene på Karlhaugen, og på denne måten kan man si at Karlhaugen også er en viktig kant, utenom piggrådsperringene på Kvitneset.

Flere av veiene som ble etablert i jordbrukslandskapet ble trolig forbedret, og forlenget under krigen. Vei nummer en, ble trolig bedret slik at man kunne frakte byggematerialer inn til fortet, samt kjøre motoriserte kjøretøy. Vei nummer to får en ny rolle i okkupasjonslandskapet, da denne nå fører til blant annet ammunisjonslagrene. Ut ifra befaringen var det tydelig at veien opp til sykehusbrakken og låven var den samme, dermed har okkupantene tatt utgangspunkt i denne veien, i arbeidet med ny vei.

**Distrikt og møteplasser:** Innenfor piggrådsperringene hadde man ulike distrikt knyttet til sanitet, losji, verkstedvirksomhet og forsvar. Området mellom porten og Klombra kan ses på som et eget distrikt for innkvartering og drift. Her hadde man smie, boligbrakker og stall.

Videre deler hovedveien seg ved Klombra, der vei nummer fire, går opp ved Klombraløa, og fører til sykestue og soldatbrakke. Dermed er dette et eget distrikt tilknyttet sanitet og losji.

Etter Klombra fører hovedvei nummer en videre til spisebrakken og kommandosentralen. Dette er to av de viktigste møteplassene i fortet. Soldatene møttes i spisebrakken for sosialt samvær. Kommandosentralen vil være møteplass for de som skal fyre av kanonene.

Etter kommandosentralen får man i større grad distrikt for krig og forsvar. Hovedveien deler seg i to ved kommandosentralen, og disse to veiene grener seg deretter utover Kvitneset. De danner fremkomsten til kanoner, skytestillinger og bunkere. Slik som på Tueneset, er batteriene og tilhørende infrastruktur plassert lengst mot fjorden, der man har god og fri sikt. Kystfortet strekte seg også til Buhammaren, her var det lyskasterstilling og en mannskapsbrakke.<sup>199</sup>

---

<sup>198</sup> Flatmark 1994: 11

<sup>199</sup> Flatmark 2018: 80

Det var også distrikt utenfor piggrådsperringen. Figur 31. viser at Englandsvika er preget av bygg fra jordbrukslandskapet, som okkupantene tok i bruk. Flere av byggene har brakkemarkering, noe som tyder på at Englandsvika var et distrikt for losji og drift.

Fangeleiren i Englandsvika var et eget distrikt, der funksjonen var å huse, og ha kontroll på fangene. Fangeleiren i Englandsvika var omringet av egen piggrådsperring, noe som viser til krigsfangenes rolle på Kvitneset. De var fanger, og de hadde ingen frihet. Fangeleiren på Kvitneset besto av fire standardiserte Organisasjon Todt konstruksjoner. Som sagt tidligere, besto fangeleirkonstruksjonene ofte av åttekantede kryssfinerhus, med steinbrisker til tak, jordguly, og grue i midten. I tillegg til de fire konstruksjonene, var det også ei bysse med rektangulær form.<sup>200</sup> Leiren fulgte retningslinjene til forskriften:<sup>201</sup> den var plassert på ei slette, borte fra lokalbefolkningen, nærme en vei.

På kartet er fangeleiren omtalt som *Finne- hus*. Navnet kommer av begrepet *finnlandsbrakke*. Fjørtoft forteller at forlegninger ved fortene var oftest bygd i tre. På grunn av mangel på brakker ble det isteden bygget finnlandsbrakker rundt om i Norge, og særlig i Nord-Norge. Disse finnlandsbrakkene var «små lemmehytter med spisstak»,<sup>202</sup> i følge Fjørtoft. Hæren var ikke særlig glad for å ha disse ved fortene, og ønsket å plassere dem bak bergskrenter, der de kunne gjemmes. Dette forteller oss at finnlandsbrakkene trolig var samme konstruksjon som fangeleirene. Både på grunn av utseende, men også fordi at hæren ikke ville assosieres med de.<sup>203</sup>

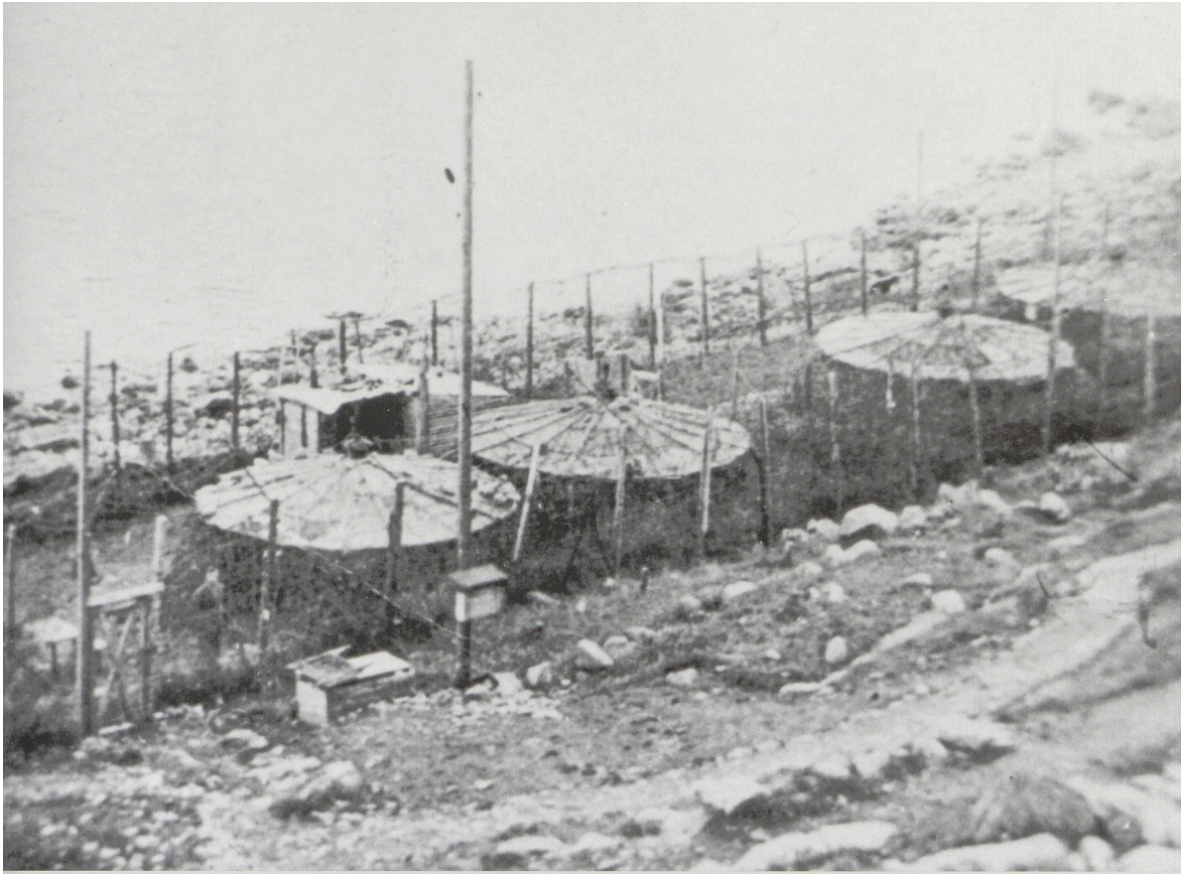
---

<sup>200</sup> Informasjonsskilt Kvitneset, Personlig kommunikasjon, 12 januar 2023.

<sup>201</sup> Fjørtoft 2012: 20

<sup>202</sup> Fjørtoft 1983: 104

<sup>203</sup> Fjørtoft 1983: 104



Figur 32.<sup>204</sup> Fangeleiren i Englandsvika. Foto: Ernst Völker..



Figur 33.<sup>205</sup> Fangeleiren i Englandsvika. Bildet er trolig tatt etter krigen.

---

<sup>204</sup> Flatmark 2018: 81

<sup>205</sup> Sunnmørposten 2022: 27

## 4.3 Etterkrigslandskapet

I motsetning til Tueneset, var det ikke norsk militær drift av kystfortet på Kvitneset etter krigen. Ammunisjonen som ble igjen etter okkupantene, ble senket på sjøen ved Breisundet. Noen av kanonene ble lagret på Tueneset. Den infrastrukturen som var nyttig ble solgt på auksjon, som for eksempel byggematerialer eller hele brakker.<sup>206</sup> Spisebrakken på Kvitneset ble for eksempel gjenbrukt som klubbhus på Hareid stadion.<sup>207</sup> Dermed forsvant også flere av de distriktene som ble etablert i okkupasjonslandskapet. I den forbindelse forsvant også flere av distriktene fra jordbrukslandskapet, siden brakkene var gjenbrukte bygg fra denne perioden. Likevel sto Klombra-huset igjen, og Klombra var bebodd i etterkrigstiden. I løpet av etterkrigstiden har det vært videre bølger med opprydning av tyske etterlatenskaper.

Etter krigen kommer noen av de gamle funksjonene til landskapet tilbake. Kvitneset har vært utmarksbeite i etterkrigstiden, noe det er enda i dag. Dermed har man en kontinuerlig bruk av Kvitneset som utmark. Likevel har jordbruket endret karakter, fordi gårdene er borte. Dette betyr at både innmark og bygninger ikke lengre preger landskapet. De sosiale distriktene er på denne måten borte.

I etterkrigstiden ble Kvitneset forandret til et landskap, tilrettelagt for rekreasjon. For eksempel forteller Håkon Eliassen og Sigurd Eliassen, at det ble tent sankthansbål på Kvitneset. De forteller også at ungdom har holdt til på Kvitneset.<sup>208</sup> Før var Kvitneset et bebygget område, der rekreasjonen innebar utsikt over havet. Etter krigen hadde man et stort, nesten ubebygget område med stier og krigsmaterialitet. Nettopp det at Kvitneset nå var fraflyttet, la kanskje til rette for denne nye formen for rekreasjon. For eksempel kunne ungdom bruke Kvitneset som møteplass, uten at de ble forstyrret av voksne.

Brandal velforening har vært en viktig aktør på Kvitneset siden 1980-tallet. De har vært med på å videreutvikle Kvitneset som rekreasjons- og friluftsområde, ved å drive skjøtsel og formidling.<sup>209</sup>

---

<sup>206</sup> Bjørndal 1982: 16

<sup>207</sup> Sunnmørsposten 2022: 25

<sup>208</sup> Håkon Eliassen & Sigurd Eliassen, Personlig kommunikasjon, 12. januar 2023

<sup>209</sup> Håkon Eliassen & Sigurd Eliassen, Personlig kommunikasjon, 12. januar 2023

I tillegg til Brandal velforening, er også kommunen og fylkeskommunen viktige aktører på Kvitneset i dag. Kvitneset er for eksempel med i kulturminneplanen til Hareid kommune,<sup>210</sup> og i 2022 ble deler av Kvitneset kommunal grunn. Det foreligger et ønske om å gi område status som «statlig sikret friområde». I fremtiden ønsker derfor Brandal velforening, kommunen og fylkeskommunen, å utarbeide videre planer for hvordan man skal ta vare på, og bruke Kvitneset.<sup>211</sup> Dermed er Kvitneset i dag, et landskap for både jordbruk, friluftsliv og formidling.<sup>212</sup>

**Kanter og stier:** Etter krigen forsvinner piggråden. Dette gjør at de gamle kantene som fjell og sjø, kommer tilbake. Likevel etableres det også nye kanter i etterkrigslandskapet. Hele Kvitneset fremstår nå som et nærmest ubebygget område. Dermed får man en ny kant mellom bebygget område ved Karlhaugen, og ubebygget område ved Kvitneset. Denne kanten forsterkes ved at veien går fra å være asfalt, til å bli grusvei. På stikk-UT! sine hjemmesider står det: «Turen går fra sentrum i Brandal på relativt flat veg. I sentrum av Brandal startar turen på asfalt. Etter kvart blir vegen noko smalare og går over i grusdekke. Du kan fint trille med barnevogn heile vegen til Kvitneset».<sup>213</sup> Det er ikke behov for asfalt helt til Kvitneset, nettopp fordi dette er et nærmest ubebygget område. Veier og stier er med på å vise at Kvitnesets funksjon i dag er rekreasjon.

---

<sup>210</sup> Nytun 2020

<sup>211</sup> Sunnmørsposten 2022: 26

<sup>212</sup> Hareid kommune 2020

<sup>213</sup> stikkut u.åb



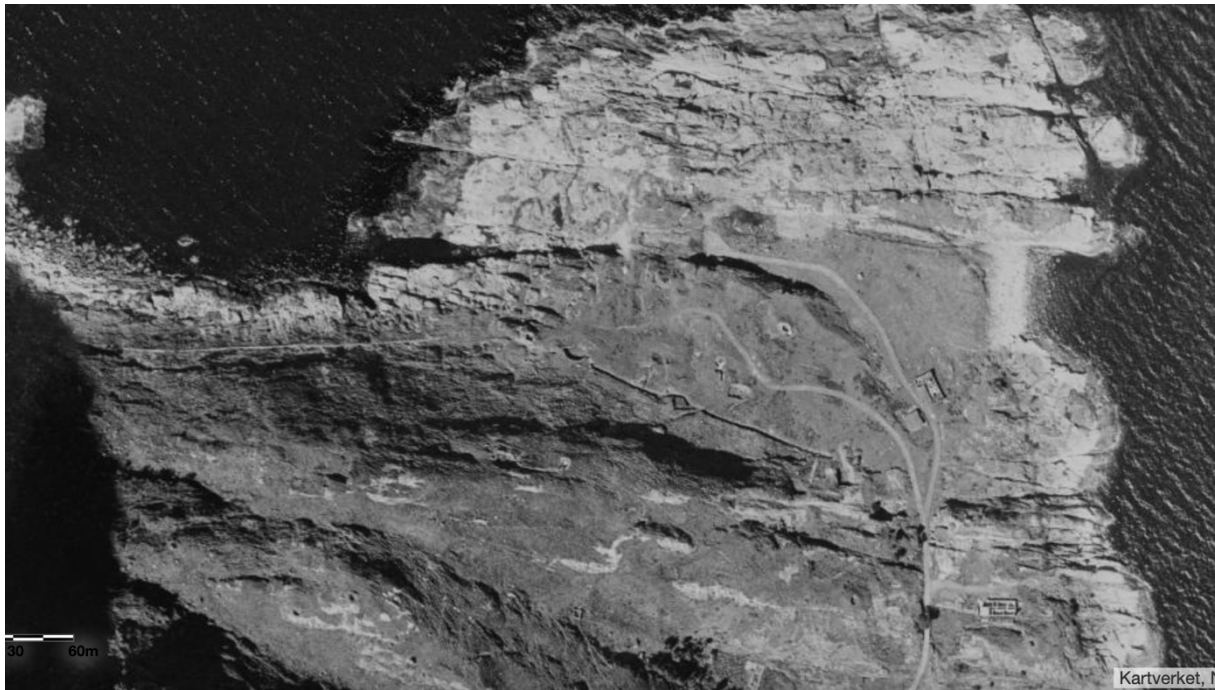
*Figur 34. Starten på grusveien mot Kvitneset, og slutten på bebygget område.*

Veiene som ble anlagt i okkupasjonslandskapet finnes enda, og de er i god stand på grunn av aktiv skjøtsel. Likevel er vei nummer fire mot sykehusbrakka borte. Dette er fordi veien har mistet sin funksjon etter at sykehusbrakka forsvant. Veien finnes likevel under gress og lyng.

Det er videre kommet til flere stier på Kvitneset i løpet av etterkrigstiden. På bildene nedenfor ser vi Kvitneset i 1965 og i 2019. På flyfotoet fra 1965, ser man ikke antydning til tråkk i landskapet etter turgåere. Dette kan likevel henge sammen med årstid, flyfotoet er tatt i juli, og da har det gått dyr på beite hele sommeren. Dermed er kanskje ikke eventuelle spor, like synlig. På flyfotoet fra 2019, kan man på den andre siden se tydelige tråkk i landskapet, som går utenfor veinettet. Disse er markert med røde strek.

Tråkkene forteller om den nye bruken av landskapet. Videre er ikke Kvitneset bare et gjennomgangsområde der man går stiene frem og tilbake. Kvitneset er et område man beveger seg rundt i. Tråkkene går hovedsakelig ut ifra veiene, og fører til de ulike bunkerkonstruksjonene. Noen av tråkkene kan likevel komme fra beitedyr.





Figur 35.<sup>214</sup> Kvitneset 1965.



Figur 36.<sup>215</sup> Kvitneset i 2019. De røde strekene markerer tråkk i landskapet. (Min redigering).

---

<sup>214</sup> Norge i bilder 1965

<sup>215</sup> Norge i bilder 2019

**Distrikt og møteplasser:** Englandsvika har forandret seg mye i løpet av etterkrigstiden. Brakkene og de private husene er borte. Dermed er naturen mer fremtredende i dette området.

Fangeleiren i Englandsvika ble revet etter krigen, slik som de fleste andre. Fangeleirene ble revet eller brent, slik at sporene etter den brutale mishandlingen ble slettet.<sup>216</sup> I motsetning til mye av den andre infrastrukturen i betong, var hyttene i stor grad organiske, og de går fort tilbake til naturen. På flyfoto fra 1960-tallet ser man at hyttene er helt borte. Likevel er tuftene etter fire hytter tydelige i terrenget. Tuftene ligger innenfor ringen på figur 37.

Figur 38. er et flyfoto fra 2019. Innenfor de røde ringene, kan man også se fire sirkelformasjoner, de er likevel ikke like tydelig som på bilde fra 1965. Dette viser at de fysiske sporene etter krigen, sakte men sikkert blir vanskeligere å se. Om man går nede i terrenget, er likevel både steinfundamentet, og tuftene etter hyttene godt synlig. I dag er det i tillegg informasjonsskilt oppe ved veien. På skiltet er det et bilde av fangeleiren, og en beskrivelse av hyttene. Videre står det også når de første krigsfangene kom til Kvitneset, og hvor mange fanger som var der.<sup>217</sup> Nedenfor skiltet er det et spontant minneste, som vil bli videre drøftet i neste kapittel. Ved tuftene er det satt ut benker, og dermed fungerer leiren i dag som et eget distrikt for rekreasjon.

---

<sup>216</sup> Jasinski & Kola 2011: 38 & 41

<sup>217</sup> Informasjonsskilt Kvitneset, Personlig kommunikasjon, 12. januar 2023.



Figur 37.<sup>218</sup> Tuftene etter fangeleiren markert med rød ring. (Min redigering).



Figur 38.<sup>219</sup> Tuftene etter fangeleiren i dag. (Min redigering).

---

<sup>218</sup> Norge i bilder 1965

<sup>219</sup> Norge i bilder 2019



*Figur 39. Steinfundamentet til fangeleiren.*

På Kvitneset er restene etter krigen dominerende, og dermed oppleves Kvitneset som et helhetlig distrikt med krigsmaterialitet. Bunkeranleggene på Kvitneset er likevel tilrettelagt det naturlige kystlandskapet, for eksempel er det gresstak på bunkerne, og noen bunkere er sprengt ut i berg. På denne måten fremstår også Kvitneset som et «naturlig» kystlandskap. Det er også mindre elementer som kanoner, benker og apparater i dette landskapet, enn ved Tueneset. Man finner likevel spor etter rekreasjon og friluftsliv.

Møteplassene på Kvitneset er varierte. For det første har man tilrettelagte møteplasser. Ved ammunisjonsbunkerne som er sprengt ut i fjellet, kan man se en gammel scene fra 1980-tallet. Scenen ble brukt til arrangement som dans.<sup>220</sup> I skjøtselsplanen for Kvitneset, er scenen nevnt som en samlingsplass, og det er også nevnt at denne burde settes i stand. På denne måten er scenen fortsatt en relevant møteplass.<sup>221</sup>



*Figur 40. Scenen ved ammunisjonslageret.*

---

<sup>220</sup> Håkon Eliassen & Sigurd Eliassen, Personlig kommunikasjon, 12 januar 2023

<sup>221</sup> Nytun 2020

Videre er det også satt ut benker rundt om i fortet. Som nevnt tidligere finnes det benker ved Englandsvika. Videre finnes det også benker ved bunkerne. Ved ammunisjonsbunkerne er det en større tilrettelagt møteplass med benker og bål.<sup>222</sup>

Informasjonsskiltet på Kvitneset oppfattes også som en møteplass, ved at det er et tilrettelagt stoppested. Her stopper man automatisk opp, for å se, og lese. Bakgrunnen for plasseringen av skiltet, henger nok sammen med utsikten.



*Figur 41. Informasjonsskilt på Kvitneset.*

For det andre finnes det spor etter tidligere ad hoc møteplasser. På figur 42. kan vi se rester av hagemøbler og ølbokser i spisebrakken.

---

<sup>222</sup> Nytun 2020



*Figur 42. Rester etter hagemøbler og ol.*

Klombrastova er det eneste huset fra jordbrukslandskapet som står i dag. Bygget skiller seg ut, ifra krigsmaterialiteten som dominerer ellers. Dermed er Klombra i tillegg til å være et distrikt, også et landemerke. Det er videre et informasjonsskilt om Klombraløa, som forteller blant annet hvor låven stod, og når den ble revet. Etter å ha lest informasjonsskiltet, er det lettere å se i terrenget hvor låven har stått. Selv om man stopper opp for å lese, er Klombra i stor grad et gjennomgang sted.



*Figur 43. Klombra.*



## 4.4 Konklusjon

**Kanter og stier:** I jordbrukslandskapet ble kantene bestemt av naturlige elementer som sjø og fjell, men det var også sosiale kanter i landskapet. De naturlige kantene, var med på å bestemme hvor hovedveien skulle gå.

Kvitneset ble et okkupasjonslandskap i det okkupantene kom til Kvitneset. Der anla de et hærbatteri som strekte seg langt utenfor piggtrådsperringene; så langt til rekvirerte bygg i Brandal sentrum. I okkupasjonslandskapet fikk man nye kanter som narrebatteri, vakter og piggtråd. Landskapet ble totalt utilgjengelig for de som ikke hadde adgang. Stiene og veiene som ble etablert i jordbrukslandskapet, blir forbedret og forlenget i okkupasjonslandskapet, samtidig etableres trolig noen nye. Dette blir gjort for at veiene skal tåle den nye bruken.

I etterkrigslandskapet forsvinner piggtråden, og sjø og fjell kommer tilbake som kanter. I tillegg får man en ny kant ved slutten på bebygget område, og starten på bebygget område. Denne kanten er forsterket ved at asfalt blir til grusvei. Veiene som ble forbedret under krigen, blir utgangspunktet for turstier i etterkrigstiden.

**Distrikt og møteplasser:** I jordbrukslandskapet oppfattes Kvitneset som et helhetlig distrikt med både gårder, innmark og utmark. Det var likevel tre hoved-distrikt med gårder og innmark: Englandsvika, Klombra og Kvitneset. Kvitneset ble en møteplass for de i nærheten om sommeren.

Under krigen fikk landskapet en ny funksjon som kystfort. Dette førte til mye utbygging på området. Okkupantene tok også i bruk flere av bygningene fra jordbrukslandskapet, og noen bygg ble revet. Det ble etablert nye distrikt tilknyttet forsvar, sanitet, losji og verkstedvirksomhet. Møteplassene hadde en militær funksjon, og uvedkommende hadde ikke tilgang til Kvitneset.

Krigen skaper et brudd. Kvitneset blir et nærmest ubebodd område i etterkrigstiden, da det blir ikke reist nye bruk. Okkupantenes utbygging, og rivning av tidligere bolighus, er trolig en av flere grunner til det. Eneste bruket som står igjen i dag er Klombra. I etterkrigstiden fortsetter likevel Kvitneset å være utmarksbeite, og dermed har jordbruket en viss kontinuitet. Likevel er dette jordbruket av en annen karakter.

Krigen endrer også landskapet. Det åpne ubebyggede landskapet, danner grunnlaget til at man kan bruke området som rekreasjons-og friluftsområde. Kvitneset oppfattes som mer tilgjengelig og mindre privat. I etterkrigstiden blir derfor Kvitneset som møteplass viktigere, og dermed får landskapet en ny funksjon. Det ubebygde området, ble nå brukt til arrangementer som Sankthans og dans, og Brandal velforening blir en viktig aktør i landskapet.

Kvitneset som offentlig plass, blir forsterket ved at Hareid kommune overtar deler av Kvitneset i 2022, og det er et ønske om å videreutvikle Kvitneset som rekreasjons-og friluftsområde. I dag er Kvitneset et stikk-UT! turmål.

På Kvitneset er ikke krigen bare et brudd i en kontinuitet, krigen transformerer også landskapet, ved at man får en ny bruk av landskapet etter krigen. Kvitneset gikk derfor kanskje gjennom en større forandring enn Tueneset.

I landskapsanalysene har vi sett på begrepene arena og opptreden. Kystfortene på Kvitneset og Tueneset er begge arenaer, der frivillige foreninger har vært med på å påvirke landskapet, gjennom skjøtsel og formidling. Måten man har tilrettelagt landskapet har satt videre føringer, for hvordan man skal bruke landskapet, altså opptreden. På Kvitneset og Tueneset er det både tilrettelagte og ad hoc møteplasser, noe som forteller at dette er landskap for rekreasjon. Det er likevel elementer i landskapet, som forteller om en videre bruk. I kapittel fem, skal jeg se nærmere på hvilke minner, materialiteten som jeg har gått igjennom i analysen forvalter. For å gjøre dette skal jeg se på metaforen tekst, altså det materielle i landskapet. Tekst metaforen vil videre bli satt i sammenheng med arena og opptreden, som har blitt kartlagt i landskapsanalysen.

## Kap. 5 Minnelandskapene

Alle landskap holder på minner, og vi har allerede sett på flere minner i landskapsanalysen. Minnemarkører i landskapet kan for eksempel være stedsnavn, som nevnt tidligere.<sup>223</sup> På Tueneset har man badevikene Jentavika og Guttavika, disse navnene ble etablert før krigen,<sup>224</sup> og de sier noe om tidligere bruk. Stedsnavnene på Kvitneset viser også til tidligere bruk, for eksempel kommer stedsnavnet Englandsvika, som sagt fra slåtteeing.

Tekst metaforen handler om å lese de ulike minnene som finnes i landskapene. Noen av spørsmålene som jeg tok opp i metoden, vil være retningslinjer for hva jeg skal se etter i dette kapitlet. Disse spørsmålene var: hva er hovedrollen i minnene? Hvordan blir minnene formidlet? Hvor er minnesmerket plassert, og hva finnes rundt, Har minnesmerke en sammenheng med det som finnes i landskapet?<sup>225</sup> Disse spørsmålene vil hjelpe meg, til å finne svar på problemstillingene mine.

I kapitlet skal jeg først ta for meg Tueneset, deretter Kvitneset. Jeg skal trekke frem utvalgte elementer i landskapet, i den rekkefølgen de utarter seg, dersom jeg hadde fulgt turstien fra start til slutt. På denne måten vil materialiteten jeg trekker frem først, være det første vi møter på stien, og det jeg presenterer til slutt, være noe av det siste.

I utvalget av materialitet, har jeg satt fokus på elementer som viser til metaforene arena og opptreden. Altså materialitet som har kommet til, eller blitt påvirket av at mennesker har utfoldet seg i minnelandskapet.

Det er videre viktig å forstå at glemsel er en like stor del av minnelandskapet, som det å huske. Assmann skiller mellom aktiv og passiv erindring, og aktiv og passiv glemsel.<sup>226</sup> Aktiv glemsel kan være å ødelegge. Ødeleggelse viser at man har negative holdninger til materialiteten, som for eksempel tabu eller sensur. Aktiv glemsel kan likevel også innebære å vanskjette eller overse materialitet. Passiv glemsel finnes også, for eksempel ved at krigsmaterialiteten ligger mellom gjengrodd natur, uten bruk. Likevel vil dette også være passiv erindring, Bare det at materialiteten eksistere i landskapet, er en minneknagg på at noe

---

<sup>223</sup> Jasinski et al. 2009: 41-42

<sup>224</sup> Børre Kenneth Thorsen, personlig kommunikasjon via e-post, 16. april 2023

<sup>225</sup> Dwyer og Alderman 2008: 170-171

<sup>226</sup> Assmann 2010: 99

har skjedd der, og det fungerer dermed som et arkiv. Til slutt har man aktiv erindring, som kan innebære tilrettelegging, skjøtsel og formidling.<sup>227</sup>

## 5.1 Tueneset

Noe av det første man møter på Tueneset er de ulike informasjonsplakettene. Dette er små skilt som gir opplysninger, om hva ruinene opprinnelig var under krigen. I dag er det ikke mange som kan se ut i fra ruinene, hva materialiteten opprinnelig var, og derfor er disse plakettene viktige for formidlingen av Tueneset under krigen. Plakettene er også det første man ser av Tueneset som en arena. De små plakettene viser at noen ønsker å formidle hva Tueneset engang var, og hvordan det så ut.



Figur 44. Informasjonsplaketter på Tueneset.

---

<sup>227</sup> Assmann 2010: 99

Når man kommer til kjernen av kystfortet, møter man på både bunkere og kanonstillinger, som Tueneset kystfortforening har satt i stand. I kjernen av kystfortet er det ikke nødvendigvis en vei som er mest naturlig å gå, derfor snakker jeg om disse strukturene som et senter.

For det første har vi kommandobunkeren. Kommandobunkeren er tilbakeført og satt i stand, slik foreningen tenker den så ut under krigen. Derfor kan man i dag gå inn i den, og se både interiør og infrastruktur. I tilbakeføringen har foreningen blant annet satt inn nye vegger, der veggene er malt slik at de skal se gamle ut. Dette er gjort for å gi bunkeren et visuelt autentisk preg. Det er også satt inn gjenstander man vet var der under krigen, for eksempel samband.<sup>228</sup>

For det andre har Tueneset kystfortforening tilbakeført en boligbunker. Boligbunkeren er innredet, slik foreningen tenkte boligbunkerne så ut under 2. verdenskrig. Boligbunkeren gir opplevelsesverdi, da det føles ut som at man går inn i en boligbunker, som soldatene akkurat har forlatt. Det er også en del gjenstander i bunkeren, derfor fungerer den nesten som en museumsutstilling. For eksempel har man koppestell og bilder.<sup>229</sup>

I nærheten av kommandobunkeren har man også en kanonstilling der det står en 88mm kanon, som man vet har stått på Tueneset tidligere. Denne er dermed tilbakeført til området. Det er også andre kanoner og tysk krigsmateriell på området, som har kommet tilbake eller blitt tilført i nyere tid.<sup>230</sup>

---

<sup>228</sup> Børre Kenneth Thorsen, personlig kommunikasjon, 12. januar 2023

<sup>229</sup> Børre Kenneth Thorsen, personlig kommunikasjon, 12. januar 2023

<sup>230</sup> Børre Kenneth Thorsen, personlig kommunikasjon, 13. april 2023



Figur 46. 88mm kanon.



Figur 45. Kommandobunker.



Figur 47.<sup>231</sup> Boligbunker. Foto: Børre Kenneth Thorsen

<sup>231</sup> Børre Kenneth Thorsen, Personlig kommunikasjon via e-post, 04. mai 2023

De restaurerte Kanonstillingene og bunkerene, viser at Tueneset kystfortforening ønsker å formidle hvordan bunkerne og annen infrastruktur så ut, og hvilken funksjon de hadde under krigen. Kanonstillingene og kommandobunkeren er infrastruktur som ble brukt til krig, og det er derfor et fokus på krigsmaterialitet.

For det første henger dette trolig sammen med tilgjengelighet. På Tueneset er det nesten bare nivå en, og to av kystfortet som er bevart, det innenfor piggrådsperringen. Boligbunkeren, kanonstillingen og kommandobunkeren er laget i stein og betong, og derfor finnes de enda på området. En del infrastruktur er likevel borte, da mye var bygget i tre.

For det andre henger fokuset på krigsmaterialitet, også sammen med Tueneset kystfortforening som aktør. Her kommer vi inn på arena, og sentrale spørsmål er: hva minnes, og av hvem. Formålet med foreningen er:

Formålet er å bevare og verne krigsminnene, formidle lokal okkupasjonshistorie og bidra til interesse for naturbruk. Spesielt interessant målgruppe er yngre generasjoner. Kystfortet har regional verdi og foreningen ønsker at Tueneset kystfort skal fremstå som et *militært krigshistorisk utstillingsvindu* av interesse for hele Sunnmøre.<sup>232</sup> (Min utheving)

Foreningens fokus er bevaring og vern av krigsmaterialitet, samt formidling av lokal okkupasjonshistorie. Foreningen ønsker å fremstå som et *militært krigshistorisk utstillingsvindu*. Begrepet Militært krigshistorisk utstillingsvindu, viser at foreningen legger vekt på krigsmaterialiteten på området. Dermed kommer vi videre inn på hvilke minner man minnes. Det er interessant at man ønsker å fremme tysk krigsmaterialitet, da dette er materialitet som kan knyttes til okkupasjonsmakten. Fokuset på tysk krigsmaterialitet åpner opp for å diskutere hvilke minner som blir skapt, og forvaltet ved kystfortene. Videre om minnene passer inn i den patriotiske grunnfortellingen.

Videre er det derfor interessant å se på hvordan man møter krigsmaterialiteten på Tueneset, her kommer vi inn på opptreden. På den ene siden er Tueneset et møtested for rekreasjon, for både lokale og turister. Med bakgrunn i observasjoner jeg har gjort på befaring, ser det ikke ut til at man møter materialiteten, eller landskapet på Tueneset med sorg eller sinne. Tueneset er først og fremst et rekreasjonsområde. På befaringene så jeg en barnehage leke ved lekeapparatene, og flere voksne som gikk tur.

---

<sup>232</sup> Tueneset kystfortforening. u.å d

Selv om Tueneset først og fremst er et rekreasjonsområde, er det på den andre siden også et landskap brukt til refleksjon. Dette kan være organisert refleksjon, men også spontan refleksjon. Konfirmanter i Human-etisk forbund, bruker Tueneset som et ledd av konfirmasjonsundervisningen sin. På Facebook, ser vi at konfirmantene skal gjennomføre en «undringssløype». Ut ifra begrepet, ser det ut til at dette besøket handler i stor grad om de problematiske sidene med krig, slik som brudd på menneskerettigheter.<sup>233</sup>

Tueneset er også et sted for spontan refleksjon. På befaring 13. april, forteller Børre Kenneth Thorsen at tilrettelegging av turstier og møteplasser, bidrar til at mennesker får et møte med krigsmaterialiteten, selv om dette kanskje ikke var grunnen til at de valgte å besøke Tueneset. Dette kan bidra til en videre refleksjon. På befaringen spør jeg videre Thorsen, om forholdet mellom materialitet og minner på Tueneset. Han viser meg et sted, som han tenker er et godt eksempel på materialitet og minner. Stedet er avbildet på figur 45. Her ser vi en trapp som står for seg selv i skogen. Man møter trappen plutselig midt i en skog, der man kanskje ikke hadde forventet å finne krigsmaterialitet. Trappen fører heller ingen steder, da tilhørende materialitet er borte. Derfor er det vanskelig å se hvilken kontekst trappen har stått i.<sup>234</sup> Thorsen forteller at han har sett folk ta bilder av denne trappen. Han forteller videre at dette kanskje er et sted turgåere stopper litt opp, og at dette er en type krigsmaterialitet som skaper fasinasjon.

Møte med krigsmaterialiteten, innebærer nødvendigvis ikke et smertefullt møte. Begrepet fasinasjon, som Børre Kenneth Thorsen bruker, er heller et godt nøkkelord for hvordan man møter landskapet på Tueneset.

---

<sup>233</sup> Tueneset kystfortforening 2023

<sup>234</sup> Børre Kenneth Thorsen, Personlig kommunikasjon, 13. april 2023





*Figur 45. Trapp i skogen på Tueneset.*

For å forstå hvorfor man ikke har den samme vanskelige kulturarven ved kystfortene, som ved andre minnesteder fra 2. verdenskrig, må man igjen se på de ulike nivåene av kystfortet. En grunn til at man ikke får det samme møte med den vanskelige historien på Tueneset, er kanskje fordi at fangeleiren var plassert i Skarbøvika. I dag er som sagt forbindelsen mellom Skarbøvika og Tueneset helt borte, og fangeleiren faller utenfor avgrensningen Tueneset har i dag. Dermed ser man heller ikke forholdet mellom slavearbeid og kystfort på samme måte.

Tradisjonelt sett har ikke de sovjetiske krigsfangene, vært en del av den patriotiske grunnfortellingen. De sovjetiske krigsfangene ble sett på som «de andre» i etterkrigstiden. For det første var de ikke norske, og for det andre var de sovjetiske, og dermed knyttet til kommunismen. I etterkrigstiden ble kommunisme, og sovjet utelukket av etterkrigsminne, på grunn av den kalde krigen.<sup>235</sup> Fangeleirene knyttet til kystfortene, var først og fremst fangeleirer for sovjetiske krigsfanger, og dette er kanskje en av grunnene, til at man ikke har tatt særlig vare på leiren i Skarbøvika.

På denne måten har man kanskje en mindre revidert grunnfortelling på Tueneset. Minnelandskapet har en mindre geografisk avgrensning, enn hva kystfortet opprinnelig hadde. Dette har ført til at Krigsfangene, *ikke* har fått en sentral plass i etterkrigsminnet. Dette henger også sammen med krigsfangenes manglende rolle i etterkrigsminnet. Likevel er det ikke en klar patriotisk grunnfortelling som fortelles ved Tueneset, da fokuset er på tysk krigsmaterialitet.

## 5.2 Kvitneset

Noe av det første man møter på Kvitneset er Fangeleiren i Englandsvika. Leiren er ikke godt synlig fra veien, derfor er det informasjonsskiltet man legger merke til først. Slik som på Tueneset, forteller skiltene på Kvitneset også om landskapet som en arena.

Det er likevel det spontane minnstedet nedenfor informasjonsskiltet, som er interessant å drøfte. Minnstedet er satt sammen av et bilde av abstrakt kunst, som er festet på stolpen, og på bakken er det rester etter glass for lys og blomster.

Skiltet og minnstedet vitner om to forskjellige aktører på Kvitneset. Skiltet er laget i regi av Brandal velforening,<sup>236</sup> Men det spontane minnstedet er ikke tilrettelagt av det offentlige. Sigurd Eliassen og Håkon Eliassen var ikke helt sikker på hvordan minnstedet hadde kommet til, noe som tyder på at det er andre aktører, enn Brandal velforening som står bak<sup>237</sup>.

---

<sup>235</sup> Stugu 2021: 41 & 55

<sup>236</sup> Nytun 2020

<sup>237</sup> Håkon Eliassen & Sigurd Eliassen, personlig kommunikasjon, 12. januar 2023



Figur 48. Spontan minnested. Håkon Eliassen til høyre og Sigurd Eliassen til venstre.

Nede i Englandsvika er det satt ut benker, ved steinfundamentet etter leiren. Da jeg var på befarig 13. april, så jeg en piggrådrest på et av bordene. Her hadde noen funnet en rest, plukket den opp fra bakken, og lagt den på bordet. På den ene siden kan dette handle om sikkerhet. På den andre siden kan det også være at noen har sett verdi i piggråden, og lagt den på bordet slik at den ikke skal forsvinne i bakken igjen. Tracy Ireland forteller om hvordan arkeologisk materialitet bidrar til stedliggjøring. Denne piggrådresten kan minne litt om arkeologisk materiale, Ireland sier:

The materiality of archaeological traces and places also insists that they are experienced aesthetically, sensuously, through the body and in their immediate local context (...) They speak to their own ruinous authenticity through their embeddedness in place and their visual, time-worn qualities. Such traces do not just mark or commemorate a place, like a plaque or a monument; they are the enduring material signature of events in the past and this is the essential, ontological difference between the trace and historical testimony<sup>238</sup>

Ireland legger vekt på stedliggjøringen i møte mellom arkeologisk materiale og individ. Slik som Anne Eriksen, trekker Ireland også frem at tiden oppleves annerledes i disse møtene, da man står ansikt til ansikt med fortiden. Arkeologisk materiale snakker for seg selv. Hege Huseby forteller også om materialitet i museum og sier:

«De har en direkte kobling til fortiden eller til et naturfenomen. Vi kan se på museumsgjenstander og tenke – bevisst eller ubevisst – at denne tingen har noen mennesker i fortiden funnet opp, produsert eller brukt, og nå er den her hos oss.»<sup>239</sup>

Selv om piggrådresten ikke er en museumsgjenstand, kan man si at den får et individ til å stille seg bevisst, eller ubevisst de samme spørsmålene. I møte med piggrådresten blir man tvunget til å ta stilling til den. Dette er en rest etter krigen man ikke kan forklare bort.

---

<sup>238</sup> Ireland 2019: 188

<sup>239</sup> Huseby 2017: 56



*Figur 49. Piggtråd fra fangeleiren i Englandsvika.*

Fangeleiren har en sentral rolle i minnelandskapet på Kvitneset. For det første henger dette sammen med plassering. Fangeleiren ligger nesten ved selve fortet, og på denne måten er det lett å se sammenhengen mellom kystfortet og fangeleiren. For det andre får fangeleiren en stor rolle, fordi den er synlig i landskapet. På den ene siden er den synlig fordi man kan se fysiske tufter, steinfundament og piggtråd, på den andre siden er den synlig ved hjelp av informasjonsskilt. På denne måten er minnet om krigsfangene blitt håndfaste igjennom materialiteten. Stedliggjøring er videre et viktig stikkord her.

Fangeleiren på Kvitneset er helt spesiell. Jasinski et al. forteller at det er få fysiske spor etter de 500 fangeleirene som fantes i Norge.<sup>240</sup> Dette henger igjen sammen med at hyttene var lite permanente, at tyskerne slettet spor, og at sovjetiske krigsfanger ikke hadde en sentral rolle i den nasjonale grunnfortellingen. Ikke minst var dette også vanskelig kulturarv.

Ved tuftene er det satt ut benker, noe som tyder på at man også har et mer nøytralt forhold til Kvitneset, det er ikke bare ondskapens landskap, slik som Jasinski kaller leirene.<sup>241</sup> Kvitneset er også et rekreasjonsområde, og slik som på Tueneset har man rekreasjon og friluftsliv som opptreden. I 2023 er Kvitneset en del av stikk-UT!, der sesongen startet 1. mai. Mellom 1. og 12. mai, hadde det vært rundt 210 besøkende på Kvitneset.<sup>242</sup>

Etter Englandsvika kommer man til Klombra. Klombra er det som er mest synlig fra jordbrukslandskapet, og det vitner om tiden før okkupantene kom til Kvitneset. Dette blir forsterket med et informasjonsskilt over Klombraløa, som i dag er borte. På skiltet står det at låven tilhørte Klombra-Lars, at låven var et lager under krigen, og at den ble revet i 1952. Klombra området, får en derfor til å tenke over hva som skjedde her under krigen. Hvor måtte de som bodde der reise, og hva brukte okkupantene huset til. På denne måten får man et lite blikk i de siviles liv under 2. verdenskrig, og også derfor et innblikk i okkupasjonshistorien.

Ved Klombra har man også et oversiktskart over området der krigsmaterialiteten er markert. Slik som diskutert i denne oppgaven, er kartet påvirket av skaperen og den virkeligheten skaperen befant seg i. På kartet ser vi at fangeleiren er markert som *jordgamme*, noe som kan fortelle litt om hvilke minner vi minnes og ikke. Kartet viser at man her har fokus på materialitet isteden for funksjon. Jordgamme sier mye om selve konstruksjonen, men det kommer ikke tydelig frem at dette var en fangeleir. Derfor ser vi også på Kvitneset, at minnene om krigsfangene kan forsvinne litt i landskapet.

På selve Kvitneset, er krigsmaterialiteten dominerende. Slik som på Tueneset, er det bare stein og betongkonstruksjoner igjen.

På Kvitneset har man en mer revidert fortelling om 2. verdenskrig, da de vanskelige historiene også får plass i landskapet. Slik som på Tueneset, er minnelandskapet også avgrenset, men ikke like mye. Minnelandskapet på Kvitneset strekker seg til nivå fire, helt til de rekvirerte

---

<sup>240</sup> Jasinski et al 2009: 41

<sup>241</sup> Jasinski et al 2009: 41

<sup>242</sup> Stikkut u.åb

eiendommene. Fangeleiren er et synlig element i landskapet, og denne er med på å forvalte minnet om krigsfangene som ble sendt til Kvitneset. I tillegg har man også Klombra, som forteller om Kvitneset som jordbrukslandskap, men også om de som måtte flykte fra hjemmene sine under krigen.

## 5.3 Konklusjon

I kapittelet har vi sett at materialiteten som står igjen i dag, har satt føringer for hva man husker og ikke. Materialiteten har dermed hatt en viktig rolle i forståelsen av kystfortene.

Kystfortet på Tueneset har i løpet av etterkrigstiden mistet forbindelsene til nivå tre og fire av kystfortet, altså det som var utenfor sperringene, og de rekvirerte eiendommene.

Forbindelsene til Skarbøvika er brutt, og dermed er ikke fangeleiren med i dagens avgrensning av fortet. Dette fører til at minnelandskapet på Tueneset, i liten grad legger til rette for de vanskelige minnene om de sovjetiske krigsfangene.

Tueneset er i dag avgrenset til nivå en og to, det som var innenfor piggrådsperringene.

Materialiteten som er igjen på Tueneset, er i størst grad stein og betongkonstruksjoner, som for eksempel bunkere og kanonstillinger.

På denne måten vil krigshistorien få en større rolle på Tueneset, nettopp fordi man ikke kan se spor fra okkupasjonshistorien. Som en konklusjon er det derfor en mindre revidert fortelling som fortelles på Tueneset, men det er likevel ikke en klar patriotisk grunnfortelling.

Potensiale for å kunne formidle krigshistorie er likevel større på Tueneset, enn på Kvitneset. Dette er fordi Tueneset er et viktig rekreasjonsområde, og de har flere besøkende. Kystfortet på Tueneset fungerer dermed i dag som et krigsminnelandskap.

På Kvitneset er fangeleiren og Klombra innenfor dagens avgrensning. Det vil si at Kystfortet på Kvitneset strekker seg helt til nivå fire, helt til de rekvirerte eiendommene. I tillegg er både fangeleiren og Klombra synlig i Landskapet. Materialiteten gjør derfor minnene om krigsfangene, og de lokale som måtte flykte fra hjemmene sine håndfaste, ved at man kan både se, ta på og bevege seg i «minnene». Dette kalles stedliggjøring, og ved en direkte konfrontasjon mellom materialitet og nåtidsmenneske, tar menneskene minnene til sine egne.

Ved et slikt møte er det mindre sjanser for at minnet blir feiltolket. Man kan ikke bare gå gjennom en stein-eller betongkonstruksjon, den er der og man må forholde seg til den.<sup>243</sup>

Minnelandskapet på Kvitneset legger derfor i stor grad til rette for vanskelig minner. For det første gjennom den autentiske materialiteten, og for det andre gjennom et spontant minneste. Som en konklusjon kan man si at okkupasjonshistorien er i stor grad tilstede i landskapet på Kvitneset, i større grad en krigshistorien. Derfor har man en mer revidert fortelling på Kvitneset. På denne måten fungerer minnelandskapet på Kvitneset som et okkupasjonsminnelandskap.

---

<sup>243</sup> Connerton 1989: 101



## Kap. 6. Oppsummering

Jeg har analysert minnelandskapet på Kvitneset og Tueneset med hjelp av de tre metaforene: tekst, arena og opptreden. For å se på arena og opptreden, har jeg brukt kronologisk landskapsanalyse. I landskapsanalysen har jeg analysert landskapene i tre forskjellige perioder, Disse er: jordbrukslandskapet, okkupasjonslandskapet og etterkrigslandskapet. Den kronologiske landskapsanalysen, viser hvordan landskap er dynamiske. Landskap endrer seg ved at tidligere bruk, ikke lengre er relevant for de som brukte det. Likevel vil spor etter tidligere bruk, være med i en større utvikling av landskapet. I landskapsanalysen konkluderte jeg med at, krigen på Tueneset utgjorde et kortvarig brudd i en kontinuitet, men på Kvitneset var ikke krigen bare et brudd i en kontinuitet, den forandret også landskapet.

I kapittel fem så jeg nærmere på metaforen tekst, i sammenheng med arena og opptreden. Minnelandskapene fungerer som arenaer, der flere aktører har utfoldet seg i løpet av etterkrigstiden. I dag er det i stor grad de frivillige foreningene som forvalter kystfortene, og minnene som finnes der. Likevel er de lokale også med på å forvalte minnene om krigen, dette ser vi for eksempel ved det spontane minnesteedet på Kvitneset. Dette sier også en del om opptreden. I minnelandskapet er det rom for både lek og rekreasjon, men også for lystenning.

Det er forskjellige ting i landskapene på Tueneset og Kvitneset, og disse tingene har jeg brukt til å lese de ulike minnene som finnes i landskapet. Den forskjellige materialiteten har satt føringer for hvilke minner man husker, og glemmer. Materialiteten som er igjen på Tueneset er i stor grad kanonstillinger og bunkere. Materialiteten på Kvitneset innebærer bunkere og kanonstillinger, men også Klombra og fangeleiren. Dermed er minnelandskapene på Tueneset og Kvitneset forskjellige, i form av at Tueneset er et krigsminnelandskap, og Kvitneset er et okkupasjonsminnelandskap.

Avslutningsvis har oppgaven vist at kystfort kan være forskjellige minnelandskap, og de har stort potensiale til å være viktige arenaer i lokalsamfunnet. For kystfortene på Tueneset og Kvitneset, har det vært viktig at de lokale har bidratt. Kystfortene er deres rekreasjonsområde, og de er de som har tatt de tilbake etter krigen. Det er også andre kystfort i fylket som gjør det samme både i Romsdal og på Nordmøre. Flere av disse er kjente, for eksempel Ergan i bud,<sup>244</sup>

---

<sup>244</sup> Visitnorway 2023

som er en del av Romsdalsmuseet, og Kvalvik fort,<sup>245</sup> som har vært basert på frivillighet. Kystfortene rundt om i Norge er derfor avhengig av de lokale, og at de selv ønsker å ta vare på fortene. Kystfortene rundt om, hører til ulike lokalsamfunn, og derfor kan minnene og historiene kystfortene representerer være mangfoldige. Dette vil være viktig for å videre utfordre og diskutere krigshistorien.

---

<sup>245</sup> Visitnorway 2022

## Litteratur

- Assmann A. (2010). Canon and Archive. I A. Erll & A. Nünning (Red.), *Cultural Memory Studies: An International and Interdisciplinary Handbook*. (s. 97- 107) De Gruyter.
- Bay-Larsen, I., Bjørndal, T. G., Hermansen, E. A. T., (2021). Mapping ice in the Norwegian Arctic – on the edge between science and policy. *Landscape research*, 46(2), 167-181. <https://doi.org/10.1080/01426397.2020.1740664>
- Bjørndal, M. (1982). *Emneopplegg ved Magnulv Bjørndal: Festninga på Kvitneset*. Pedagogisk senter Ulstein-Hareid 1983.
- Byrne, D. (2019). Affective Afterlives: Public history, Archaeology and the Material Turn. I P. Ashaton & A. Trapezink (Red.), *What is Public History Globally?* (s. 173-186). Bloomsbury academic.
- Connerton, P. (1989) *How societies remember*. Cambridge university press
- Dyrvik, S. (2004). *Den demografiske overgangen*. Samlaget
- Dwyer, O.J. & Alderman, D. H. (2008). Memorial landscapes: analytic questions and metaphors. *Collective memory and the politics of urban space*, 73(3), 165-178
- Eldøen, G. (2020). Russerfanger innlagt i Møre og Romsdal fylkessykehus i Molde under den andre verdenskrig. *Det norske medicinske selskab 17,(3)*, 565-581
- Eriksen, A. (1999). *Historie, minne og myte*. Pax
- Erll, A. (2011). *Memory in culture*. Palgrave macmillian memory studies.
- Fagerland, T, E. & Nilssen, T, R. (2014). The Norwegian fascist monument at Stiklestad 1944-45. I H. Bjerg, C. Lenz & E. Thorstensen. (Red.), *Historicizing the Uses of the Past: Scandinavian Perspectives on History Culture, Historical Consciousness and Didactics of History Related to World War II* (s. 77-91) Transcript Verlag.
- Fjørtoft, J. E. (1983). *Tyske kystfort i Norge*. Agder presse.
- Fjørtoft, M. M. (2012). *Nazismens kulturarv: eit samtidsarkeologisk studium av utvalte krigsfangeleirar i Trondheim og Øysand* [Masteroppgave]. Norges teknisk-naturvitenskapelige universitet.
- Flatmark, J. O. (1994). *Sunnmøre i Festung Norwegen*. Snøhetta forlag AS.
- Flatmark, J. O. (2018). *Tyske festningsanlegg på Sunnmøre 1940-1945*. Bokbra forlag.
- Furseth, I. & Everett, E. L. (2020). *Masteroppgaven: Hvordan begynne - og fullføre* (3.utg.). Universitetsforlaget.
- Grini, K. E. (2022). *Okkupasjonslandskap i Trondheim: mellom materialitet og minne, makt*

- og mening [Doktorgradsavhandling]. Norges teknisk-naturvitenskapelige universitet. Hareid kommune. (2016). *Kulturminneplan for Hareid Kommune*.  
<https://www.hareid.kommune.no/tenester/organisasjon-og-tilsette/planar-og-styringsdokument/kulturminneplan/>
- Holmås, L. *Innledning til katalog for arkivet etter Organisasjon Todt Einsatzgruppe Wiking 1940 (-42) - 1945*. Riksarkivet.
- Hongslo, E. (2017). Mapping wild reindeer landscapes in a planning process. *Landscape Research*, 42(4), 349-360. DOI: 10.1080/01426397.2017.1290224
- Huseby, H, B. (2017). Ting som tegn: En intermedial tilgang til utstillingsmediets formspråk. I H. B. Huseby & P. Cederholm (Red.), *Museumsutstillinger: å forstå, skape og vurdere natur- og kulturhistoriske utstillinger*. (s. 47-65) Museumsforlaget.
- Jasinski, M. E., Soleim, N. M., & Sem, L. (2009). Smertefull kulturarv. *Spor: Nytt fra Fortiden*, 48(2), 40-43. <https://sporvm.wpenginepowered.com/wp-content/uploads/2020/06/spor-2009-2.pdf>
- Jasinski, M. E. (2010). Andre verdenskrig og vår erindring- smertefull kulturarv i et nytt perspektiv. I A, H, Helset (Red.), *Gammelt frå Fræna 2010* (s. 12-25).
- Jasinski, M. E. & Kola, A. (2011). Totalitarismens ofre og arkeologi. *Spor: Arkeologi og Kulturhistorie*, 26(2), 38-41. <https://sporvm.wpenginepowered.com/wp-content/uploads/2020/06/spor-2011-2.pdf>
- Jasinski, M. E., Soleim, N. M., & Sem, L. (2012). 'Painful Heritage'. Cultural landscapes of the Second World War in Norway: a new approach. I R Berge., M, E, Jasinski., & K, Sognnes (Red.), *N-TAG TEN Proceedings of the 10th Nordic TAG conference at Stiklestad, Norway 2009*. (s. 263-273) Archaeopress.  
[https://www.academia.edu/1984046/Painful\\_Heritage\\_Cultural\\_landscapes\\_of\\_the\\_Second\\_World\\_War\\_in\\_Norway\\_A\\_new\\_approach](https://www.academia.edu/1984046/Painful_Heritage_Cultural_landscapes_of_the_Second_World_War_in_Norway_A_new_approach)
- Jasinski, M. E. (2017). Predicting the Past — Materiality of Nazi and Post-Nazi Camps: A Norwegian Perspective. *International Journal of Historical*, 22(3), 639–661. DOI 10.1007/s10761-017-0438-x
- Meld. St. 16 (2019-2020). *Nye mål I kulturmiljøpolitikken: Engasjement, bærekraft og mangfold*. Det kongelige klima-og miljødepartement.  
<https://www.regjeringen.no/no/dokumenter/meld.-st.-16-20192020/id2697781/>
- Molde Kommune. (1993). *Tause minner: En historisk vandring blant skulpturer og bautasteiner i Molde kommune*.
- Norsk Teknisk museum. (2017). *Organisasjon Todt og tvangsarbeid i Norge 1940-1945*:

*Grossraum: De bygget landet.*

<https://www.tekniskmuseum.no/dokumentlager/utstillingene/todt/169-17011-todt-katalog/file>

- Soleim, M. N. (2004). *Sovjetiske krigsfanger i Norge 1941-1945: antall, organisering og repatriering*. [Doktorgradsavhandling]. Universitetet i Tromsø.
- Soleim, M. N. (2005). *Slavene fra øst: Sovjetiske krigsfanger i Norge 1941-45*. Institutt for forsvarsstudier.
- Stahlschmidt, P., Swaffield, S., Primdahl, J. & Nellemann, V. (2017). *Landscape analysis: investigating the potentials of space and place*. Routledge.
- Stugu, O. S. (2016). *Historie I bruk*. (2. utg.). Samlaget.
- Stugu, O. S. (2021). *Den andre verdenskrigen I norsk etterkrigsminne*. Samlaget.
- Sæveraas, T. E. (2017). "*Beton macht geschichte*" : *Organisasjon Todt og utbyggingen av Festung Norwegen* [Doktorgradsavhandling]. Norges teknisk-naturvitenskapelige universitet.
- Valderhaug, A., Slinning, K-A., & Klokk, S. (Red). (2012). *Skarbøvika: Fra bygd til bysamfunn. Om gardane, bedrifter, institusjoner, foreninger og aktiviteter gjennom 150 år*.

## Nettsider

- Brønnøysundregisteret. (u.å). *Nøkkelopplysninger fra Enhetsregisteret: Organisasjonsnummer: 915 544 843*. Hentet 11. mai 2023 fra <https://w2.brreg.no/enhet/sok/detalj.jsp?orgnr=915544843>
- Egede-Nissen, H. (2016, 1. desember). *Kystfort*. Forsvarsbygg. Hentet 13 mai. 2023 fra <https://www.forsvarsbygg.no/no/verneplaner/landsverneplan-for-forsvaret/artikkelsamling/kystfort/>
- Falstadsenteret. (u.å). *Falstad minnelandskap*. Hentet 19. april 2023 fra <https://falstadsenteret.no/hva-skjer/falstad-minnelandskap>
- Geonorge. (u.å). *Kystlandskap*. Hentet 1. mai 2023 fra <https://register.geonorge.no/sosi-kodelister/landskap/nin-landskap/hovedtypegruppe/kystlandskap/1ae2a606-7e96-4e2a-9f65-50242ee7eada?fbclid=IwAR21-C4CEdUaCZHYrScQ5X4O9nLRhc3OwCn4Xxi7f24Q3IYEkfUi3YHBo34>

Hareid kommune. (08. juni 2020). *Kvitneset - krigshistorie og natur under fjella*. Hentet 18 april 2023 fra <https://www.hareid.kommune.no/turistinformasjon/kva-vil-du-gjere/natur/kvitneset-krigshistorie-og-natur-under-fjella.89956.aspx>

Kartverket. (u.åa). *Se eiendom: 1507-122/1 Ålesund Kommune*. Sist lastet ned 22. mars 2023 <https://seeiendom.kartverket.no/eiendom/1507/122/1/0/0>

Ordnnett. (u.å). *Brakke*. Hentet 13. mai 2023 fra <https://www.ordnett.no/search?phrase=brakke&publications=36&articleRefid=44364777>

Regjeringen (2021). *Europarådets landskapskonvensjon: Firenze 20.10.2000 (norsk tekst)* Hentet 1. mai 2023 fra [https://www.regjeringen.no/no/tema/plan-bygg-og-eiendom/plan\\_bygningsloven/planlegging/diverse/landskapskonvensjonen/om-konvensjonen/europeisk-landskapskonvensjon-norsk-teks/id426184/](https://www.regjeringen.no/no/tema/plan-bygg-og-eiendom/plan_bygningsloven/planlegging/diverse/landskapskonvensjonen/om-konvensjonen/europeisk-landskapskonvensjon-norsk-teks/id426184/)

Stikkut. (u.åa). *Om oss*. Hentet 18. april 2023 fra <https://www.stikkut.no/stikkut/om-stikk-ut>.

Stikkut. (u.åb). *Kvitneset*. Hentet 8. mai 2023 fra <https://www.stikkut.no/turar/303254>

Trondheim (u.å). *Kunst - Den hvite plassen*. Hentet 18. april fra <https://www.trondheim.no/kunst/kunst-i-uterom/kunst-den-hvite-plassen/>

Tueneset kystfortforening. (2021, 15. oktober) Facebook vegg. Hentet 14. mai 2023 fra <https://www.facebook.com/photo?fbid=2332262086939627&set=pcb.2332264393606063>

Tueneset kystfortforening. (2022, 7. august). Facebook vegg. Hentet 24. april 2023 fra <https://www.facebook.com/Kystfortmuseum/posts/pfbid0KNhjRcMN1ZAweziuTUEeDCFM9kJHXRp7P3DBNHPxoL5xHLxRpFoqSKE1zKpWk2xrl>

Tueneset kystfortforening. (2023, 22. april). Facebook vegg. Hentet 24 april 2023 fra <https://www.facebook.com/Kystfortmuseum/posts/pfbid0cixvazUn1M4owGnMeqvKGgPmQhRcu5gQbhpAMEF6HFSe3xxoPRTCB8squJHK1Cckl>

Tueneset kystfortforening (u.åa). *Naturguide: Fjellturer*. Tueneset kystfort. Hentet 14. mai 2023 fra <https://www.tuenesetkystfort.no/fjellturer>

Tueneset kystfortforening. (u.åb) *Naturguide: Kart/Oversiktsbilde*. Tueneset kystfort. Hentet 14. mai 2023 fra <https://www.tuenesetkystfort.no/kart>

Tueneset kystfortforening. (u.åc). *1940-1945: MARINEBATTERI AALESUND MKB -2/505*. Tueneset kystfort. Hentet 14. mai fra <https://www.tuenesetkystfort.no/1940-1945>

Tueneset kystfortforening. (U.åd). *Om oss*. Tueneset kystfort. Hentet 14. mai fra

<https://www.tuenesetkystfort.no/om-oss>

Visitnorway. (2022, 27. september). *KVALVIK FORT – KYSTFORT FRA 2. VERDENSKRIG*.

Hentet 13. mai 2023 fra

<https://www.visitnorway.no/reisemal/vestlandet/nordvest/listings-northwest/kvalvik-fort-kystfort-fra-2-verdenskrig/26896/>

Visitnorway. (2023, 25. januar). *BUD KYSTMUSEUM OG ERGAN KYSTFORT*. Hentet 13.

mai 2023 fra

<https://www.visitnorway.no/reisemal/vestlandet/nordvest/listings-northwest/bud-kystmuseum-og-ergan-kystfort/27587/>

## Upubliserte arkivkilder fra Møre og Romsdal fylkeskommune

*Møre og Romsdal fylkeskommune*. Det kongelige miljøverndepartement & Aukra Kommune.

Mappe nr 401-A. (Tilsendt via e-post 15. februar 2023 fra Bjørn Ringstad.)

Nytun, A. (2020). *Skjøtselsplan for Kvitneset*. Møre og Romsdal fylkeskommune. (Tilsendt

via e-post høsten 2022 fra Arve Nytun)

## Kart og flyfoto

Norge i bilder (1947). *Ålesund 1947*. <https://www.norgeibilder.no/>

Norge i bilder (1965). *Søre Sunnmøre 1965*. <https://www.norgeibilder.no/>

Norge i bilder. (2019). *Ytre Søre Sunnmøre 2019*. <https://www.norgeibilder.no/>

Norge i bilder. (2020). *Giske-Sula-Vestnes-Ålesund 2020*. <https://www.norgeibilder.no/>

Kartverket. (u.åb). *Romsdals amt nr 52: Ålesund*. Hentet 14. mai 2023 fra

<https://www.kartverket.no/om-kartverket/historie/historiske-kart/soketreff/mitt-kart?mapId=7085>

Kartverket. (u.åc). *Museumskart 217-73: Specialkart over Den Norske Kyst fra Rundø til*

*Lepsø*. Hentet 14. mai 2023 fra <https://kartverket.no/om-kartverket/historie/historiske-kart/kart/#id=10953>

Kartverket. (u.åd). *u.t. Norgeskart*. Hentet 14. mai 2023 fra

[https://www.norgeskart.no/?\\_ga=2.75513813.175415176.1678098644-2057586031.1661424185#!?project=norgeskart&layers=1002&zoom=6&lat=6929945.98&lon=32249.40&sok=Kvennagota&p=searchOptionsPanel&markerLat=6945724.953857665&markerLon=39201.95814231](https://www.norgeskart.no/?_ga=2.75513813.175415176.1678098644-2057586031.1661424185#!?project=norgeskart&layers=1002&zoom=6&lat=6929945.98&lon=32249.40&sok=Kvennagota&p=searchOptionsPanel&markerLat=6945724.953857665&markerLon=39201.95814231)

Kartverket. (u.åe). *Romsdals amt nr 29: Kart over Aalesunds omegn*. Hentet 14. mai 2023 fra <https://www.kartverket.no/om-kartverket/historie/historiske-kart/soketreff/mitt-kart?mapId=6504>

## Aviskilder

Eilertsen, A, G. (1993, 19 juni). Dei gode menneska på Kvitneset. *Vikerbladet*.

<https://www.nb.no/items/65a0a0ef9388c63b887bbc9a7ffa8f9b?page=7&searchText=kvitneset>

Strøm, S. (1957, 6. mai). Ingen planer om å rydde på Tueneset i år. *Sunnmøre Arbeideravis*

<https://www.nb.no/items/6f4a482ae21d61bb67376494dc7dd63e?page=0&searchText=tueneset>

Sunnmøre arbeideravis. (1968, 11 juni). Klager om bråk og fyll på Tueneset. *Sunnmøre Arbeideravis*.

<https://www.nb.no/items/7c022e5fdf1a105d0e4717cc2b6eae3?page=7&searchText=tueneset>

Sunnmøre arbeideravis. (1969, 21. januar). Bunkersene på Tueneset må nå bli murt igjen!

*Sunnmøre Arbeideravis*.

<https://www.nb.no/items/681b6a909f2218278b085e5680cc328d?page=1&searchText=tueneset>

Sunnmøre Arbeideravis. (1972, 8 februar). Ålesundsungdom i brannfarlige bunkers: Men pengemangel stopper fjerning av «krigsminnene» *Sunnmøre Arbeideravis*.

<https://www.nb.no/items/dea01ee1aa28deaaa9ddf80bf353e45b?page=1&searchText=tueneset>

Sunnmørsposten. (2022, 7 mai). Då freden kom til Kvitneset. *Sunnmørsposten*.

<https://www.nb.no/items/44232ce6c0072a58f24c3cb28032f82d?page=0&searchText=d%C3%A5%20freden%20kom%20til%20kvitneset>



