

Gabriel Bjørn Alcaras

Speil og refleksjon om stil

Bacheloroppgave i Kunsthistorie

Veileder: Ingunn øren Kvande

Mai 2023

Gabriel Bjørn Alcaras

Speil og refleksjon om stil

Bacheloroppgave i Kunsthistorie
Veileder: Ingunn øren Kvande
Mai 2023

Norges teknisk-naturvitenskapelige universitet
Institutt for kunst- og medievitenskap



Kunnskap for en bedre verden

Bacheloroppgave
Kandidatnummer : 10012
Speil og refleksjon om stil



*Bildet 1 :
Speil i Empirestil,
Arkiv til Sverresborg Folkemuseum.
Trondheim, Norge.
Foto tatt av Gabriel Bjørn Alcaras.*

Sammendrag

Temaet og problemstillingen i denne bacheloroppgaven er å demonstrere om og hvordan et bestemt speil kategorisert som empirestil fra Sverresborg Folkemuseum kan tilhøre denne stilen.

Oppgavens formål er å gi en mer detaljert analyse og forklaring av et objekt som er bevart i dette museet, og ved dette hjelpe med forståelsen av objektets historie og sammenhengen det inngår i en klassifisering.

Jeg vil utføre en detaljert form- og ikonografisk analyse av dette speilet ved hjelp av mine kunnskaper i tremøbelsnekkering og relevant litteratur om speil. Dette fører til teori om Apolloguden, og en sammenligning med de klassiske trekk. Derfra går jeg gjennom stilhistorien på 1800-tallet for å vise frem hvilke stiler og trekk dette speilet kan ha blitt inspirert av. Deretter vil jeg undersøke den historiske konteksten og stilene som kan ha påvirket utformingen av speilet. Til slutt konkluderer jeg om at dette speilet kan klassifiseres som empirestil.

Forord

Denne oppgaven er en dybdegående stilanalyse på et speil betegnet som norsk empirestil. I denne oppgaven så sammenligner jeg den norske empirestilen og den franske empirestilen for å forklare hvis og hvorfor dette speilet kan kategoriseres i denne stilen. Etter å ha utdannet meg som møbelsnekker i Frankrike, viser jeg en stor interesse for møbler og stilhistorie, og ønsket gjennom denne oppgaven å lære mer om den norske stilhistorien.

Jeg vil takke Sverresborg Folkemuseum, og Lene Serine Strøm, Lisa Monner og Mette Maske for å ha latt meg oppdage Folkemuseet og alle de veldig interessante verkene og historiene, og for å ha hjulpet meg gjennom oppgaven. En stor takk til Arnstein Lund fra Sverresborg som under en lang og veldig interessant diskusjon, både profesjonell og vennlig, hjalp meg å forstå og lære mye om dette verket og stilen i Norge. Takk til Margrete Syrstad Andås som hjalp og gjorde mulig realiseringen av dette prosjektet gjennom organisering, kontakt med museer, og generelt hjelpen og støtten gjennom hele semesteret. Tusen takk til Ingunn Øren Kvande og hennes tålmodighet som hjalp meg veldig mye i å finne den rette veien i oppgaven.

Innholdsfortegnelse

Sammendrag	2
Forord	3
Innledningskapittel	5
Verkbeskrivelse	6
Forskningshistorie / Bakgrunnskapittel	8
Problemstilling og Metode	9
Museumsdel	11
Drøftingsdel.....	13
I. Materiale, teknikk, og stil.....	13
II. Formanalyse, ikonografisk analyse, teori	19
III. Stil : Forskjeller og likheter	25
IV. Norge inspirert av Frankrike ?.....	33
Konklusjon	38
Litteraturliste	39
Kilder til illustrasjoner :	43

Innledningskapittel

I min bacheloroppgave innen museer og samlinger skal jeg skrive om et speil fra Sverresborg Folkemuseum i Trondheim. Det er antatt å tilhøre historisismestilen som pågikk i Europa fra slutten av 1800-tallet og til midten av 1900-tallet og som er sterkt inspirert av første empirestil (ca : 1804 – 1815) fra Keiserdømmerperioden i Frankrike under Napoleon Bonaparte.¹

Da jeg besøkte for første gang Sverresborg Folkemuseum som kunsthistoriestudent, var jeg veldig heldig med å få tilgang til verk som ikke var utstilt for publikum, men som var godt beskyttet i magasinet og arkivdelen til museet. Jeg valgte å skrive om dette speilet fordi etter en utdanning som møbelsnekker og tredreier i Frankrike, har jeg interesse for stilhistorie, og empirestilen er en av stilene jeg liker mest.

Jeg skal snakke om generell speilhistorie, og gjennom en stilhistorisk analyse fokusert på første empirestil, skal jeg sammenligne dette speilet med noen franske og norske speil og møbler fra denne perioden. Deretter skal jeg drøfte hvilken stil dette speilet kan tilhøre og hvilke andre stiler det kan ha vært inspirert av.

I tidligere tider hadde speil stor betydning for sosial status. De var også brukt i interiørdesign, da de bidro til å skape en følelse av rom, og få inn naturlig lys i rommene. Speil ble fort en del av møblene og følgelig har stilen også fulgt utviklingen av stiler for møbler. Empirestilen kommer i nyklassisismeperioden som varte mellom 1770 og 1840. Denne perioden var styrt av antikkens klassiske trekk, hvor empirestilen vil nå langt i bruk av antikke referanser.²

Gjennom drøftingsdelen skal jeg prøve å svare på følgende spørsmål :

Kan dette speilet fra Sverresborg Folkemuseum kategoriseres som empirestil ?

Hvilke andre stiler kan dette speilet eventuelt knyttes til ?

¹ Samtale med Arnstein Lund fra Sverresborg Folkemuseum, 03/05/2023, 10.00-12.00

² Kollandsrud, Mari.(1988). «Hus og stil». Fortidsminneforeningen. 12-16 [Hus og stil \(nb.no\)](#)

Verkbeskrivelse



Bildet : 1, 2, 3, 4, 5.

Speil i Empirestil.

Lagd av Fredriksen, Alfred Joakim Lind (1880 – 1967).

Arkiv :Sverresborg Folkemuseum Trondheim. Norge.

Bilder tatt av Gabriel Bjørn Alcaras

Speilet med rammen er 165 centimeter høyt og 59 centimeter bredt. Man kan se at formen generelt på speilet er ganske enkelt med en rektangulær form som støtter en profilering og et pediment. Hovedfargen på hele speilrammen er Mahogni brun, og man kan se at det er en veldig tynn beige-brun eller gullbrun ramme rundt selvet speilet. En annen rektangulær form er synlig på den øverste del av rammen, under pedimentet (se Bildet 1, 2, 3, 4, 5).

I midten av dette rektangelet så kan vi se et ornament som er støttet av et rektangulært bånd med en gylden gullfarge. Rundt dette ornamentet ser vi igjen et innleggingsarbeid gjort av lønn, og her er det også et tykt brett laget av en større trebit som ornamentet hviler på.

Med dets gylne farge, bruken av treets naturlige former og de linjene som er plassert på en bestemt måte kan dette gi oss et inntrykk av at det lyser opp messingrelieffet.



Bildet 5 : Ornamet i messing. Empirestilspeil.

Teknikk : messinginnlegging.

Arkiv til Sverresborg Folkemuseum.

Trondheim, Norge.

Bildet tatt av Gabriel Bjørn Alcaras

Ornamentet representerer en mann som sitter tilbakelent på en stein. I den ene hånden holder han en veltet amfora eller en krukke som er veldig rikt dekorert. Det ser også ut som at han tømmer ut innholdet av denne krukken. Den andre hånden hans hviler på det som ser ut som et musikkinstrument. Rundt han kan man se planter som bregner og akanthus både på venstre og høyre side av figuren. Mannen er vist i profil og ser rett frem. Han er naken og har en veltrent, muskuløs kropp, men også langt hår som dekker en del av ansiktet, og det ser ut som at han har en laurbærkrans på hodet (se Bildet 6).

Det er også en tynn treremse i lønn i en halvbøyle som omgir og avgrenser området til ornamentet. Vi kan legge merke til at i hele rammen rundt speilet, har treets linjer blitt arrangert for å lage et mønster. De er horisontale på sidene av speilet og vertikale på den øvre delen og pedimentet.

Man legger også merke til at dette ble laget på en profesjonell måte. Med bruken av treets egenskaper er alt logisk og satt sammen.

Forskningshistorie / Bakgrunnskapittel

Med bakgrunn av det som ble skrevet om stilhistorie, håndverk og speil og kunnskapene mine som tremøbelsnekker, så ønsker jeg å skrive hovedsakelig om hvilken stil dette speilet kan tilhøre.

Jeg fikk mye hjelp fra Sverresborg Folkemuseum angående utforskning av speilet og informasjon om tremøbelsnekkeren til tross for at de ikke hadde så mye informasjon om dette speilet.

Jeg fant ganske mange artikler og litteratur som snakker om speil og møbler både i Frankrike og i Norge, og om stilhistorisk analyse.

Mange av disse bøkene snakker hovedsakelig om de stilene og periodene som er ganske like mellom flere land i Europa. Jeg fant også litteratur om refleksjon og bruk av speil, som skriver om speilet som et objekt med historie og bruken i forskjellige kulturer som for eksempel Anne Merete Knudsen i hennes bok «Speil» .

Jeg fant også litteratur som snakker om stiler sammenlignet med forskjellige land og historiske perioder som Thor B. Kielland i hans bok «Møbelkunstens historie», Trond Gjerdi i «Møbler i Norge», Françoise Deflassieux og hennes fransk bok : «Guide des Meubles et des Styles». Man kan også nevne Carl W. Schnitzler og boken hans «Studier over norsk embedsmanskultur i klassisismens tidsalder 1814 – 1840 : kulturformene». Men også Jan Hendrich Lexow og Sigrid Christi, Ada Polak og Peter Anker om skrev sammen : «Norges kunsthistorie, Bind 3 : Nedgangstid og Ny *Reisning*». Alle disse bøkene hjalp meg med å analysere og reflektere rundt de inspirerte trekkene man kan finne fra dette speilet fra Sverresborg Folkemuseum. Disse bøkene var til stor hjelp for å utforske hver periode og hvordan møblene har utviklet seg og reist gjennom Europa for å komme til Norge.

Noen av bøkene jeg fant snakker om selv-representasjon. Selvrepresentasjon, narsissisme og menneskers kjærlighet til seg selv er temaer som ofte blir omtalt i litteratur og andre kulturelle verk. For eksempel har boken "Mirror | Mirror, A history of the Human Love Affair with Reflection" av Pendergrast har inspirert mange til å tenke over hvordan stiler og estetikk kan understøtte et politisk regime og reflektere en bestemt historisk periode.

Med all denne informasjonen begynte jeg å se at det finnes mange forskjellige stiler dette speilet kunne ha vært knyttet til. Sverresborg Folkemuseum i Trondheim, hvor speilet er bevart, har kategorisert dette speilet som empirestilspeil.

Problemstilling og Metode

I denne oppgaven vil jeg først beskrive speilet grundig, og gjennomføre en detaljert analyse ved å utføre både form- og ikonografisk analyse for å utvikle teorier.³ Deretter vil jeg undersøke ulike møbel- og estetikkstiler, før jeg fokuserer på å analysere og sammenligne dette spesifikke speilet med andre speil og møbler fra samme tidsperiode. Til slutt vil jeg undersøke den historiske konteksten og stilene som kan ha inspirert utformingen av dette speilet. Avslutningsvis vil jeg forklare om dette speilet kan klassifiseres som empirestil.

Jeg skal utføre en stilanalyse ved hjelp av formanalyse og ikonografisk analyse for å avdekke de særegne trekkene og symbolene som assosieres med de klassiske kunststilene. Et spesifikk fokus vil rettes mot empirestilen, samt andre stiler som ligner, eksempelvis konsulatstilen. Videre vil jeg analysere symbolene knyttet til speilet og undersøke hva som allerede er utforsket innenfor kunsthistorisk forskning om stil og speil, samt avdekke områder som fortsatt mangler tilstrekkelig oppmerksomhet i denne sammenhengen.

Med bruk av selvvalgt pensum skal jeg drøfte den historiske konteksten rundt de forskjellige stilene. jeg kommer til å bruke både kunsthistoriebøker, historiebøker, men også stilhistoriebøker fra tremøbelsnekkerfaget.

Med hjelp av følgende spørsmål :

Hva kjennetegner speil i empirestil ?

Hvorfor kan dette speilet tilknyttes til andre stiler ?

På hvilken måte ble møbelsnekkeren inspirert av stiler som ikke var så vanlige i Norge?

Hvorfor kan man si at dette speilet er en blanding av flere stiler ?

skal jeg svare på problemstillingen min :

Problemstilling : Kan dette speilet fra Sverresborg Folkemuseum kategoriseres som empirestil?

Underproblemstilling : Hvilke andre stiler kan dette speilet knyttes til ?

³ D'Alleva. *Methods and Theories of Art History*. (London, LaurencKing, 2005).

Jeg vil konkludere med å besvare spørsmålet om hvilke lignende stiler som det utvalgte speilet kan tilhøre, samt vurdere om kategoriseringen av stilen som empirestil er hensiktsmessig.

Museumsdel



Bildet 6 : Bildet av inngangen til Sverresborg Folkemuseum Trondheim. Trondheim, Norge.

Et folkemuseum fokuserer på kulturen og historien i et land, region eller samfunn.

Folkemuseer bevarer og presenterer kulturell autentisitet, og kan for eksempel vise frem hvordan folk levde før i tiden. Mange folkemuseer har aktiviteter og arrangementer som gir besøkende en mulighet til å oppleve kulturen på en mer interaktiv måte.⁴

Sverresborg Folkemuseum (se Bildet 7), er et av de største i Norge og ble grunnlagt i 1909. Sverresborg har flere bygninger fra flere epoker i Trøndelags kultur, og en veldig fin samling som viser utviklingen til tradisjonene og kulturene. Museet har bevart en rekke hus fra 1700- og 1800-tallet på en utmerket måte, og tilbyr dermed et verdifullt innblikk i regionens fortid.⁵ Det speilet jeg skal analysere oppbevares sammen med andre speil av ulike stiler, materialer og perioder i arkivene til museet. Ingen av disse gjenstandene har blitt utstilt før.

Innkjøpspolitikken som ligger til grunn for at museet eier dette verket er bevaring av norsk kultur og historie gjennom kunsthåndverk. Dette speilet ble lagd av Alfred Joakim Lind

⁴ Store norske leksikon, «folkemuseum», 11/12/18

[folkemuseum – Store norske leksikon \(snl.no\)](https://snl.no/folkemuseum)

⁵ Digital Museum Sverresborg Trøndelag Folkemuseum. [Sverresborg Trøndelag Folkemuseum / DigitaltMuseum](https://www.digitaltmuseum.no/)

Fredriksen (1880 – 1967), som var en møbelsnekker fra Buksnes i Lofoten.⁶ De som arbeider på magasinet på Folkemuseet forklarte meg at speilet ble donert til museet som en arv etter at de besøkte hjemmet til tremøbelsnekkeren, Alfred Joakim Lind Fredriksen. Etter snekkerens død ble mye av hans samling donert til museet, og dette speilet var en del av møblene i leiligheten hans i midtbyen i Trondheim, på Nedre Enkeltskillingsveita 4. Speilets forrige eiere var Fredriksens arvinger, før Sverresborg Museum fikk tak i samlingen.⁷

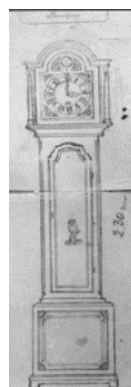
Folkemuseet har mange andre verk, tegninger og skisser lagd av samme tremøbelsnekker (se fig 1 og 2), og av hans møbelsnekkerverktøy, men de fleste er det bare mulig å se på nettsiden DigitalMuseum.



Bildet 7 : Kommode i tre med tre skuffer og intarsiadekor (overt til venstre).

Bildet 8 : Gulvklokke i tre med intarsiadekor (over til høyre).

Lagd av tremøbelsnekkeren Alfred Joakim Lind

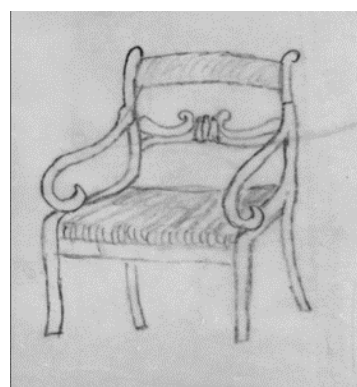


Bildet 9 : Møbeltegning av gulvklokke (over til venstre)

Bildet 10 : armstol (over til høyre).

Tegning på papir, gråhvit.

Tegnet av Alfred Joakim Lind Fredriksen.



De har ikke mye informasjon å presentere om dette speilet bortsett fra at det kom på Folkemuseet ved auksjon i 1992 og ble registrert den 01.01.1995.⁸ Ifølge Sverresborg Folkemuseum var den viktigste grunnen til at dette speilet ikke ble utstilt at det mangler informasjon om det. I tillegg er det vanskelig å finne en samling og et utstillingstema for denne typen verk.⁹ Museet har også mange møbelsnekkerverktøy som tilhørte Alfred Joakim Lind Fredriksen.

⁶ Digital museum, Sverresborg Folkemuseum, «Fredriksen Alfred Joakim Lind » 18/03/2014, - [DigitaltMuseum](https://digitalmuseum.no/)

⁷ Dokumenter arkivert på Sverresborg Folkemuseum, detaljert informasjonsdokument printet ut om verket FTT.32839, side 1.

⁸ Dokumenter arkivert på Sverresborg Folkemuseum, detaljert informasjonsdokument printet ut om verket FTT.32839, side 1.

⁹ Personlig kommunikasjon, samtale med Arnstein Lund fra Sverresborg Folkemuseum, 03/05/2023, 10.00-12.00

Drøftingsdel

I. Materiale, teknikk, og stil

Speil har alltid vært et fascinerende objekt. Speil er overalt og siden de første mennesker og mytologier finnes det mange historier som gjør speilet til noe spesielt på grensen mellom virkelighet og fiksjon.¹⁰

De første speilene man fant som var laget av mennesker er datert til ca. år -6000 f.Kr og var laget av polerte steiner og obsidian.¹¹ Det antas at utviklingen av speil fulgte de forskjellige periodene med oppdagelser og utviklinger av mennesket der man fant speil i kobber, polert metall, og i bronse. Denne utviklingen kan spores tilbake til slutten av yngre steinalder og metallurgiens fremvekst. Det var først av alt små speil som måtte holdes i hånden, da produksjonsprosessen var teknisk krevende.¹² Metall pleide å oksidere i tillegg til at det kunne knuses og bli ødelagt.¹³

Speil ble sett som en måte å kommunisere med andre verdener på, eller med gudene, men ble også brukt for å sminke seg, ofte i et religiøst og spirituelt formål.¹⁴

Det er i renessansen at man fikk utvikle teknikken og konseptet til speil. I Venezia fra 1600-tallet fant man speil glass belagt med amalgam av kvikksølv og tinn som hadde ryktet å være veldig gode speil. Amalgamet ble fort erstattet av et tynt lag med metallisk sølv på glasset istedenfor på grunn av toksisiteten. Denne nye måten å beskytte speilet på, kalt forsølvningsprosess, og utviklingen av kjemiske kunnskaper, som kjemisk reduksjon av sølvnitrat av den tyske kjemikeren Justus von Liebig i 1835¹⁵, fikk startet masseproduksjonen av speil som førte til reduserte priser.¹⁶

¹⁰ Knudsen, *Speil*, (C.Huitfeldt Forlag AS,2001). 17 -25.

¹¹ Pendergrast. *Mirror | Mirror, A history of the Human Love Affair with Reflection*, (Basic Books, Library of Congress, New-York, 2003). 1-5.

¹² Atena,Galerie,. «Le miroir, objet emblématique de la décoration», 17/06/20. [Le miroir, objet emblématique de la décoration - Galerie Atena \(galerie-aten.com\)](#)

¹³ Knudsen, (2001). «Speil», 17 -25

¹⁴ Pendergrast. *Mirror | Mirror, A history of the Human Love Affair with Reflection*, (Basic Books, Library of Congress, New-York, 2003). 3-27.

¹⁵ Store norske leksikon, . «Justus von Liebig», 21/12/21. [Justus von Liebig – Store norske leksikon \(snl.no\)](#)

¹⁶ Store norske leksikon, «Speil», 20/05/19. [speil – Store norske leksikon \(snl.no\)](#)

Speil var før i tiden et objekt som spilte en stor rolle for både sosial status, men også for interiørarkitektur. Spesielt fra 1600-1700-tallet så var det ofte mange speil på veggene og til og med mellom vinduene i de rikeste hus og slott.¹⁷

Da speil tidligere var et praktisk, dekorativt eller religiøst objekt, ble det raskt med i kategorien møbler når man begynte å bruke dem i interiørdesign. Speil fulgte derfor stilen på møbler.¹⁸

Videre i dette kapitlet skal jeg gjøre en analyse av speilet som jeg har valgt fra Sverresborg Folkemuseum. Jeg skal nå skrive om de teknikkene som ble brukt og de trekkene fra den klassiske stilen for å orientere meg mot stilhistorieanalysen til speilet.

Speilet er bare laget av tre, med et ornament i messing. Den tretypen som ble brukt er mest sannsynlig alm (ulmus glabra)¹⁹, for nesten hele delen er i råtre, som er av en ganske spesiell og fin tekstur og farge, og som man kan bruke for å lage veldig fine mønster.²⁰ Det ser ut som at møbelsnekkeren trolig brukte lønn (acer platanoides/acer pseudoplatanus)²¹ for de små dekorative intarsia (se Fig 1.1). Denne tretypen ble brukt fordi når lys reflekteres på disse naturlige stripene skapes en skinnende ren refleksjon med gullnyanser.²²

Det var også et formål med bruk av dette treet til å lage en forgylling, som minner om imperiets forgylte bronseornamenter. Man kan se at tretypen som ble brukt er tonet og lakkert for å ligne på eksotisk tre (se Fig 1.2). Treet er polert slik at berøringen og det visuelle blir perfekt.

¹⁷ Gjerdi, *Møbler i Norge*, (Oslo: H. Aschehoug and co.(W.Nygaard)1976) , 53.

¹⁸ Gjerdi, *Møbler i Norge* ,(Oslo: H. Aschehoug and co.(W.Nygaard)1976) .

¹⁹ Dokumenter arkivert på Sverresborg Folkemuseum, detaljert informasjonsdokument printet ut om verket FTT.32839, side 1.

²⁰ Møbelsnekker Thomas Saastad, «Materialer» . [Materialer | Møbelsnekker Thomas Saastad](#)

²¹ Dokumenter arkivert på Sverresborg Folkemuseum, detaljert informasjonsdokument printet ut om verket FTT.32839, side 1.

²² Møbelsnekker Thomas Saastad, «Materialer» . [Materialer | Møbelsnekker Thomas Saastad](#)



Fig 1.1 : Tresorter : Alm (*ulmus glabra*) over til høyre

Fig 1.2 : Tresorter : Lønn (*acer platanoides/acer pseudoplatanus*) over til venstre.



Fig 1.3 : Speilet fra Sverresborg Folkemuseum.

Øverste del av ramme.

Foto tatt av Gabriel Bjørn Alcaras.

Møbelsnekkere under empirestil brukte veldig mange fine tresorter som mahogni, men også bok, alm, kirsebær, lønn, som ble malt, tonet og lakkert for å lage eksotiske fargenyanser. Det ble sånn på grunn av handelsblokaden som Napoleon Bonaparte hadde innført for å hindre forsyningen til Storbritannia, forhindrer levering av eksotiske tresorter.²³ Man kan se at alm og lønn ble brukt til speilet fra Sverresborg folkemuseum og de ble lakkert og tonet for å bli mørkere.

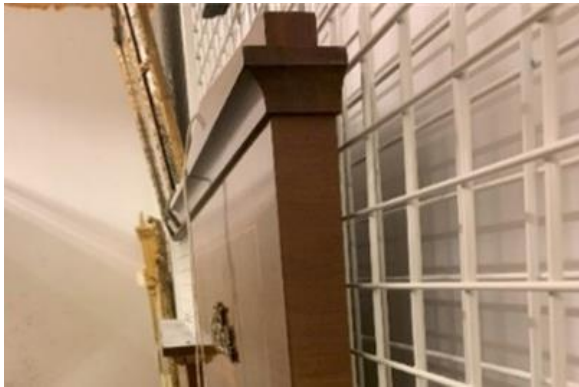
Her kan man se typiske elementer og former fra det klassiske som et pediment som minner oss om de greske templer hvilende på en entablatur og en rektangulær og sterk base (se Fig 1.2).

Profilaren på entablaturen heter «holkilprofil» (se Fig 1.3, 1.4).²⁴ Denne type profilering er ganske vanlig i møbelsnekkerarbeid og er brukt i mange forskjellige stiler. Det er en ganske enkel profilering å oppnå og blir ofte brukt på gamle møbler for at de skal se mer raffinert ut.²⁵ Det er den eneste profileringen på dette speilet, og det gjør at formen er generelt sett ganske enkel.

²³ Deflassieux, *Guide des Meubles et des Styles*. (Paris: Solar Editions. 2005). 134-135.

²⁴ Frøstrup. *Tømrarteori*. (Oslo : Universitetsforlaget. 1991).

²⁵ Deflassieux, *Guide des Meubles et des Styles*. (Paris: Solar Editions. 2005). 15-24



*Fig 1.4 :
Speil i Empirestil, Profilar
Arkiv; Sverresborg Folkemuseum.
Foto tatt av Gabriel Bjørn Alcaras.*

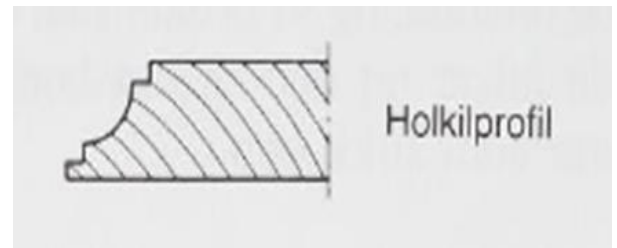


Fig 1.5 : Profilering : Holkil

Teknikken som ble også brukt er innlegging intarsia og intarsia lakkert (på fransk : *Marqueterie et placage décoratif*), en teknikk som er mye brukt av møbelsnekkere fortsatt i dag, og som begynte i Frankrike og ble utviklet til et meget høyt nivå under Ludvig XIVs enevelde. Intarsia og innlegging er to teknikker som brukes i trearbeid for å skape rike og komplekse mønstre og design ved å kombinere forskjellige typer treverk. Intarsia er å skjære ut figurer eller mønstre i forskjellige typer treverk og deretter lime dem sammen for å lage et bilde eller et mønster. Innlegging, eller *marquetry*, innebærer å skjære tynne skiver av treverk for så å lime og legge dem innbygd i treet for å skape et mønster eller en design (se Fig 1.5).

Både innlegging og intarsia krever en viss grad av presisjon og nøyaktighet i arbeidet samt tid og tålmodighet for å mestre, men kan resultere i vakre og unike stykker som viser frem håndverkerens dyktighet og detaljeringsgrad. Disse teknikkene kan brukes til å lage alt fra enkle linjer og geometriske figurer til mer komplekse skildringer av blomster, dyrefigurer, portretter og landskap.²⁶

²⁶ Deflassieux, *Guide des Meubles et des Styles*. (Paris: Solar Editions. 2005). 28



*Fig 1.6 : Speil i innlegging og intarsia.
Epoke Ludvig XIV, 1600-tallet.
Stil: Louis XIV*

*Dimensjoner:
Bredde: 65 cm
Høyde: 70 cm*

Denne teknikken var ikke like avansert, under Napoleons regime som under Ludvig XIV, da han foretrakk innlegging i messing og gull.

En annen profesjonell teknikk som er synlig, er at speilet er « slepet »²⁷ med ramme. Det betyr at kantene til speilet er slipt og polert for at speilet skal passe i en ramme estetisk sett. Det blir ofte til fas som her. Det gir en jevn og sømløs overgang fra speilet til rammen og et mer elegant og profesjonelt resultat.

Teknikken av innlegging i messing er også brukt for ornamentet vi kan se i midten av mannen. Som nevnt tidligere, viser ornamentet en tilbaketrukket mann som tømmer innholdet fra en vakkert dekorert amfora med den ene hånden. Den andre hånden ligger på noe som kan minne om et musikkinstrument, som for eksempel en gitar, lyre eller harpe. Rundt han kan man se mange planter som bregner og akantus. Den nakne kroppen og stillingen hans minner oss om de greske skulpturer og representasjoner av guder. Det ser også ut som at han har en laurbærkrans på hodet (se Fig 1.6).



*Fig : 1.7 :
Speilet fra Sverresborg Folkemuseum.*

*Ornament
Innlegging i messing.*

Foto tatt av Gabriel Bjørn Alcaras.

²⁷ Store norske leksikon. « asfærisk overflate ». 18/12/19. [asfærisk overflate – Store norske leksikon \(snl.no\)](https://snl.no/asfærisk-overflate)

Disse trekkene fra den klassiske stilen hadde allerede dukket opp i stilene som gikk forut for imperiet etter rokkokostilen og dens naturlige myke og løse former. Nyklassisismetrekk kommer tilbake til Europa rundt 1760 og vil opphøre rundt 1820 med empirestilen etter at Napoleon ble forvist. Den klassiske stilen fremstår i et klima av ustabilitet og revolusjon i Frankrike.²⁸

Når man ser på stilhistorien fra Antikken til i dag så ser man at det klassiske kommer veldig ofte tilbake. Klassiske elementer som rene linjer, ornamenter, symmetriske mønstre og nøytrale farger har alltid vært ansett som elegante og tidløse. De periodene hvor klassisismen var veldig populær er Renessansen på 1400 og 1500-tallet, Barokken på 1600-tallet, den nyklassiske bevegelsen på 1700-tallet til slutten av 1800-tallet, Art Deco stilen på 1920-1930-tallet, og i de siste årene har nyklassisisme begynt å komme tilbake. Ser man nærmere på disse periodene, merker vi at stilen klassisisme kommer i perioder med maktkamper og autoritære regimer.

Den klassiske stilen er ofte forbundet med idealer om stabilitet og storhet, og i tillegg minner klassisisme om Romerriket, derfor er det stil som kommer ofte tilbake under sterke styreformere, som man kan se med empirestilen under Napoleon Bonaparte.

²⁸ France Archives, Portail national des archives, République Française . «Le style Empire», 2004. [Le style Empire \(FranceArchives\)](#)

II. Formanalyse, ikonografisk analyse, teori

Jeg skal nå gi en kort formanalyse. En av de mest representative formene for det klassiske er det store pedimentet som ligger på en entablatur, støttet av enten store søyler enten en annen solid,²⁹ mektig og imponerende struktur.³⁰ Denne formen er veldig synlig på speil og på noen møbler i klassisisme og nyklassisisme. Ser man bare på den generelle formen på rammen så kan vi se at den minner oss om de klassiske bygningene. De fleste klassiske bygningene som man kan se i Frankrike ble bygd under Napoleon Bonaparte og det viser hvor mye keiseren ønsket at empirestilen og antikkens trekk mer generelt skulle være synlig overalt. Fra arkitektur til interiørdesign, så prøvde man å få frem empirestilen overalt. Til sammenligning kan man som eksempel bruke «Le Palais des Bourbons» i Paris, med sitt pediment som minner oss om de greske templene hvilende på en entablatur og en rektangulær og sterk base,³¹ en form som man ser med en gang på dette speilet (se Fig 2.1, 2.2).



Fig 2.1 : Speilet fra Sverresborg Folkemuseum.
Øverste del av ramme.
1900-tallet
Foto tatt av Gabriel Bjørn Alcaras.



Fig 2.2 : Pediment. Palais des Bourbons –
« Assemblée Nationale ». 126 rue de l'Université -
75007 Paris. 1800-tallet.

²⁹ Kleiner, *Art Through the ages, The western perspective*. (United States of America: Cengage. 2014-2021). 115 - 120

³⁰ Schnitler, *Slegten fra 1814 : studier over norsk embedsmanskultur i klassicismens tidsalder 1814 – 1840 : kulturformene*, (Kristiania : H. Aschehoug and Co. (W. Nygaard), 1989). 86 -91

³¹ Kleiner, *Art Through the ages, The western perspective*. (United States of America: Cengage. 2014-2021). 115 116

Inspirasjonen av den franske empirestilen i speilet fra Sverresborg er åpenbar og mange elementer som pedimentet er ganske like, sammenlignet med noen modeller av speil i Frankrike under keiserdømmeperioden. Men dette elementet kommer også ofte i konsulatstilen og i «le directoire».

Arkitektur har direkte påvirket former i møbler og dekorasjoner, som man kan se med disse elementene fra denne perioden. Men hvis man sammenligner dette speilet med et speil i empirestil i samme kategori fra Frankrike på 1800-tallet, kan man også se noen forskjeller.

Først og fremst er pedimentet mye grovere og fremsatt på speilet fra 1800-tallet. Man kan også se at det er mye mer profilering, pregede former og relieffer. Denne generelle formen er også mye mer streng og ligner på inngangen til et tempel. Den er mye mer majestetisk, massiv og kraftfull (se Fig 2.3, 2.4). Man kan si at speilet fra Sverresborg Folkemuseum er en versjon med mykere former.



*Fig. 2.3 : Pediment. Trumeau i Mahogany Empire Periode
Tilbake fra Egypt. 1810.*

*Fig 2.4 : Viktig og suveren Trumeau i Mahogany Empire
Periode Tilbake fra Egypt,
Toppet av egyptiske byster., utsmykning i forgylt bronse.
Begynnelsen av 1800-tallet, ca 1810.
Dimensjoner: Høyde: 175,5 cm ,Bredde: 106cm*

Jeg skal nå gjøre en ikonografisk analyse og drøfte rundt disse symbolene. Ser man nærmere på ornamentet på speilet fra Sverresborg Folkemuseum, kan man merke mange likheter med relieffer, skulpturer og malerier fra antikken. Stillingen til mannen minner oss om de romerske og greske mosaikker og skulpturer som representerer guder.



Fig 2.5 : Ornament i messing.

Empirestilspeil.

Fra Sverresborg Folkemuseum, Trondheim.

Teknikk : messinginnlegging.

Bildet tatt av Gabriel Bjørn Alcaras



Fig 2.6 : Tegning av Alfred Joakim Lind Fredriksen (1880 – 1967).

Museets referanse : FTT.30833.

Foto-nummer : FTTF 60949

Fra Sverresborg Folkemuseum Trondheim. Digitalmuseum.

Teknikk : tegnet, blyant og papir.

Mange elementer kan bli analysert ikonologisk sett. Elementer som krukke og musikkinstrument, spesielt lyre, er ganske vanlig for ornamenter i empirestil ornamenter.³²

Min tolkning er at det er en representasjon av den greske guden Apollo, gud for musikk og sang, ofte representert med en lyre og en laurbærkrans, gud av mannlig skjønnhet, av sollys, men han er også skytshelgen for kunsten og museene ³³. Han var også den mest likte av de greske guder. Apollo er også ofte representert naken med langt hår ³⁴, dette er karakteristikk som man kan se på speilet (se Fig 2.5).

På de fleste representasjonene av Apollo i gresk kunst som for eksempel på vaser og krus, er han ofte representert med en lyre og en laurbærkrans som vi kan se på oljekolben fra året 460 før Kristus (se Fig 2.7).

Fig 2.7 :

Terracotta lekythos (oljekolbe)
Tilskrives Nikon-maleren ca. 460–450 f.Kr

Representasjon av Apollo med kithara (lyre) Og palme.
Gresk Antikken.



Når det gjelder Klassisismetegner i skulptur, så kan man se også at denne representasjonen ligner på skulpturen «Hvilende faun», skapt i 1778 av den svenske billedhugger Johan Tobias Sergel (1740 – 1814). Han er kjent for sine neoklassiske skulpturer som ofte representerer mytologiske eller historiske figurer.

³² Deflassieux, Guide des Meubles et des Styles. (Paris: Solar Editions. 2005). 122 og 130.

³³ Odysseum, Ministère de l'éducation nationale et de la jeunesse, 04/10/2019. Apollon, dieu de la musique et du chant, de la beauté masculine, de la lumière solaire » Odysseum, eduscol. [Apollon, dieu de la musique et du chant, de la beauté masculine, de la lumière solaire | Odysseum \(education.fr\)](https://odysseum.eduscol.fr/odysseum/apollon-dieu-de-la-musique-et-du-chant-de-la-beaute-masculine-de-la-lumiere-solaire)

³⁴ Odysseum, Ministère de l'éducation nationale et de la jeunesse, 04/10/2019. [Apollon, dieu de la musique et du chant, de la beauté masculine, de la lumière solaire | Odysseum \(education.fr\)](https://odysseum.eduscol.fr/odysseum/apollon-dieu-de-la-musique-et-du-chant-de-la-beaute-masculine-de-la-lumiere-solaire)

Den «Hvilende faun» viser en sovende faun på en løveskinn, med en klase druer i hånden. Skulpturen er veldig realistisk og detaljert, og den regnes som et av hovedverkene innen skandinavisk neoklassisk skulptur, og har blitt mye beundret for sin eleganse og skjønnhet. Den er nå bevart på Nasjonalmuseet i Stockholm i Sverige (se Fig 2.8).³⁵



*Fig 2.8 : Hvilende faun. Marmor
Skulptur av Johan Tobias Sergel.*

Tittel : Dyreliv

Identifikasjon : NMSk 357

Billedkunst.

Dimensjoner : 83,5 centimeter.

Svensk Nationalmuseet.

Bildet tatt fra digitalmuseet.

Man kan også se at representasjonen av kroppen er lik og viser til skulpturene fra antikken. En annen skulptur som ligner veldig på ornamentet på speilet fra Sverresborg Folkemuseum er skulpturen i Versailles-parken : Apollo servert av nymfene, lagd av François Girardon (1628-1715) og Thomas Regnaudin (1622-1706), (se Fig 2.9).³⁶

Mange detaljer er felles mellom denne skulpturen av den greske guden og messingornamentet på speilet. Vi finner samme stilling sittende tilbaketrukket, venstre arm strukket ut og høyre arm hvilende. Ikonografisk sett er alle symbolene som er felles for guden synlige. Man kan se lyren, amforaen og laurbærkransen som er en viktig del i hver representasjon av guden Apollo. Det er en mulighet at Alfred Joakim Lind Fredriksen ble inspirert av denne skulpturen.

³⁵ Schnitler, *Slegten fra 1814 : studier over norsk embedsmanskultur i klassisismens tidsalder 1814 – 1840 : kulturformene*. (Kristiania : H. Aschehoug and Co. (W. Nygaard) 1989). 95 -97.

³⁶ Catalogues des Collections, « Apollon servi par les nymphes », 28/07/2021 [François Girardon, Apollon servi par les nymphes \(chateauversailles.fr\)](https://chateauversailles.fr)

Parken til slottet i Versailles er en internasjonal referanse for skulpturer og representasjoner av antikkens Hellas. Den var ønsket av Ludvig XIV, Solkongen, som var fascinert av de greske gudene og spesielt solguden Apollo.³⁷

Et spesielt aspekt med dette ornamentet og hva det representerer er at det avviker enormt fra den typen ornament som er synlig på Empirestilene, både i Frankrike og i Norge.



*Fig 2.9 : Apollo servert av nymfene.
1666.*

Skulptur i marmor.

Lagd av François Girardon (1628 -1715) og Thomas Regnaudin (1622-1706).

Apollos bad, Versailles slottet, Paris

Bildet tatt av Christophe Fouin.

³⁷ Britannica. « Beskyttelse av kunsten til Louis XIV ». 28/04/23. [Ludvig XIV - Beskyttelse av kunsten | Britannica](#)

III. Stil : Forskjeller og likheter

Da jeg analyserte dette speilet, kategorisert som empirestil, med min bakgrunn og kunnskaper fra tremøbelsnekkerutdanningen min i Frankrike, la jeg merke til forskjeller mellom detaljene og stilen den ble kategorisert i.

Når man tenker på den franske empirestil, ser man et ganske mørkt rød-brunt møbel med innlegging i gul og forgylling som representerer greske og egyptiske symboler. Med strenge og rette former, søyler og pediment, rikt dekorert med palmette, egyptisk skarabee, laurbærkrans med bånd, bevinget amor, sfinksarmleener, akantus, lotus, keiserbi, osv³⁸... Med majestetiske former, relieffer og skulpturer i gull blandet med farger som brunt og rødt eller mørke farger som svart, er fransk empirestilen imponerende. Et møbel som ble lagd for et spesifikt formål: støtte og vise frem imperiets storhet (se Fig 3.1).³⁹

Empirestilen representerer direkte regimet som ble innført av keiser Napoleon, et regime som ønsket å gjenopprette Frankrike til sin storhet før revolusjonen på Solkongens tid, samtidig som den beholdt de nye republikanske trekkene.⁴⁰ Selv om det finnes mange fellestrekk, følger ikke dette speilet helt de stilistiske trekkene som er typiske for den franske empirestilen (se Fig 3.2 og 3.3).



Fig 3.1 :
Smykkeskap til keiserinne Joséphine, kjent som "grand
ecrin". Lagd av Jacob-Desmalter (1770-1841) Charles
Percier (1764 – 1838),
Pierre-Philippe Thomire (1751 – 1843) Empirestil.
1809

³⁸ Deflassieux, Guide des Meubles et des Styles. (Paris: Solar Editions. 2005). 138.

³⁹ Deflassieux, Guide des Meubles et des Styles. (Paris: Solar Editions. 2005). 135 - 139

⁴⁰ Kielland, *Fransk Møbelkunst fra middelalder til Nutid* (Gyldendal Norsk Forlag. Oslo, 1928).



Fig 3.2 :
 Viktig og suveren Trumeau i Mahogany Empire
 Periode Tilbake fra Egypt,
 Toppet av egyptiske byster., utsmykning i forgylt
 bronse.
 Begynnelsen av 1800-tallet, ca 1810.
 Dimensjoner: Høyde: 175,5 cm ,Bredde: 106cm



Fig. 35. Speil med hjørnehylle, Charlotte Rieber, Bergen.

Fig 3.3 : Speil med hjørnehylle.
 Empirestil
 Charlotte Rieber
 Bergen, Norge.

*Bildet tatt fra digitalboken : Bergenske
 empiremøbler*

Selv om det er rimelig å anta at dette speilet, gitt sin opprinnelse, ikke ville reflektere den franske empirestilen, er det også bemerkelsesverdig at dets estetiske egenskaper avviker fra det som er typisk for den norske empirestilen (Fig 3.3).

Et naturlig spørsmål som oppstår er hva som inspirerte utformingen av dette speilet på Sverresborg Folkemuseum, og som følgelig skiller det fra andre eksempler fra samme tidsepoke og stilart?

Mens jeg studerte norsk litteratur om stiler og møbler i Norge, la jeg merke til at visse stiler som eksisterte både før og etter empirestilen, og som hadde en sammenheng med historiske hendelser og uro i Frankrike, er blitt blandet og gruppert sammen i Norge. Mange bøker i norsk litteratur nevner for eksempel at empirestilen varte fra 1790 til 1830⁴¹, mens i fransk

⁴¹ Kielland, Fransk Møbelkunst fra middelalder til Nutid (Gyldendal Norsk Forlag. Oslo, 1928).

stilhistorie varte empirestilen egentlig i en mye kortere periode, fra rundt 1805 til omkring 1815-1820⁴².

I Frankrike kan man se at flere stiler kommer både før og etter empirestilen men som har blitt glemt i Norges stilhistorie, eller som bare er blitt en del av empirestilen. Disse stilene er nevnt i noe norsk litteratur når det gjelder fransk stilhistorie, men ser ikke ut til å ha blitt utviklet og brukt så mye i Norge. Som man kan lese i boken «*Fransk møbelkunst fra middelalder til nutid*», så er disse to stilene nevnt som «*distinksjoner som er bygd på såvidt ubetydelige variasjoner*».⁴³

Man kan for eksempel nevne stilen «Transition», som er en stil mellom rokokko og Ludvig XVI nyklassisisme som varte i omtrent 20 år fra ca.1756 til 1773. Denne stilen er ganske viktig fordi den markerer overgangen mellom disse to stilene, som er overgangen fra buede former til rette former.⁴⁴

To andre stiler som har sin betydning er stilen «Directoire» som varte mellom 1794 og 1799, og stilen «Konsulat» som tilhører perioden hvor Napoleon var førstekonsul. Disse to stilene er direkte tilknyttet den politiske ustabiliteten i Frankrike etter revolusjonen og før keiserdømmet.⁴⁵

Stilen «Directoire» er en borgerlig versjon av Ludvig XVI stilen, og «Konsulat» nærmer seg litt mer empirestilen, men begge stiler er stort sett ganske like.⁴⁶ Disse to stilene begynner å vise trekk fra den sterke, strenge og kraftig empirestilen.⁴⁷

En stil som skulle bli en stor inspirasjon for stilene som vil komme senere, er stilen «Restauration». Denne stilen kom etter at monarkiet ble gjenopprettet etter Napoleons eksil i 1814. Den stilen fortsetter i nyklassisismen og er basert på empirestilen, men innlegging i gull og bronse er mer diskret, og farger på treet som ble brukt på møbler endres fra det mørke og strenge til noe litt mykere med lyse farger. Mønster fra antikken vises også mindre frem.⁴⁸

Disse stilene har til felles å ligne på den nyklassisistiske stilen og empirestilen, og fremfor alt å være sterkt inspirert av antikken.

⁴² Deflassieux, *Guide des Meubles et des Styles*. (Paris: Solar Editions. 2005). 134.

⁴³ Kielland, (). *Fransk Møbelkunst fra middelalder til Nutid* (Gyldendal Norsk Forlag. Oslo,1928).

⁴⁴ Deflassieux, *Guide des Meubles et des Styles*. (Paris: Solar Editions. 2005). 114 og 115.

⁴⁵ Kielland, *Fransk Møbelkunst fra middelalder til Nutid* . (Gyldendal Norsk Forlag. Oslo, 1928)

⁴⁶ Deflassieux, *Guide des Meubles et des Styles*. (Paris: Solar Editions. 2005). 128 -129.

⁴⁷ Deflassieux, *Guide des Meubles et des Styles*. (Paris: Solar Editions. 2005). 128 - 133

⁴⁸ Deflassieux, *Guide des Meubles et des Styles*. (Paris: Solar Editions. 2005). 141 – 147.

Når man ser på speilet fra Sverresborg Folkemuseum så kan man se at mange detaljer og trekk ligner på trekkene fra disse 4 forskjellige nevnte stilene. Tar man fokus for eksempel på et ganske vanlig speil under «Le consulat» «le miroir psyché», så ser man at den generelle formen og fargen på speilet nærmere seg speilet fra Sverresborg Folkemuseum i Trondheim.

Hele speilet er ganske flatt, og det er ikke så mange profiler og relieffer. Det er den «Republikanske enkelhet», som ble vist frem, direkte tilknyttet revolusjonen.⁴⁹ Vi kan også legge merke til at speilets generelle form er mye nærmere den klassiske formen som man ser på konsulatstilen og empirestilen i Frankrike, med et spesielt pediment, i motsetning til speilene i norsk empirestil som har avrundede former og er mye tynnere (se Fig 3.3, 3.4, 3.5, 3.6).



Fig : 3.4 : speil «Miroir Psyché»

Psykespeil i mahogni og forgyllt bronse, kvikksølvglass.
Konsulatperiode - Retur fra Egypt
Ca. 1800.
Frankrike



Fig 3.5 :Speil i Empirestil,
Ca. 1900-tallet

Arkiv til Sverresborg Folkemuseum.
Trondheim, Norge.

Foto tatt av Gabriel Bjørn Alcaras.



Fig : 3.6 : Speil.

Mahogni
Empirestil.
Ca. 1820.
Norae

⁴⁹ Deflassieux, *Guide des Meubles et des Styles*. (Paris: Solar Editions. 2005). 137

En sammenligning av symbolene som er representert på messinginnleggene viser at det er en betydelig grad av likhet mellom den norske empirestilen og den franske «Directoire» og konsulatstilen. Samtidig skiller disse symbolene seg noe fra den franske empirestilen, noe som indikerer en viss grad av kulturelt egenutviklet uttrykk i den norske empirestilen.⁵⁰

Man kan se at mange symboler er like for de to landene. Likevel ser man at de to landene opplever historie og stilen under keiserdømmet på to forskjellige måter (se Fig 3.7).



Fig 3.7 : Stort speil og detaljert ornement.

Empir - Konsulat
Mahogni og forgylt
bronse.

110 cm Bredt.
177 cm Høyt.

1800-tallet.
Frankrike.

I «Slegten fra 1814: studier over norsk embedsmanskultur i klassicismens tidsalder 1814-1840: kulturformene» påpeker forfatteren at empirestilen i Norge og Danmark ikke var like preget av overdreven forgylling, symboler og dekorasjoner som man kunne finne i Frankrike. Forfatteren understreker dermed at det var en egenutvikling av stilen i disse landene, og at den var tilpasset lokale kulturelle og sosiale forhold.⁵¹

⁵⁰ Schnitler, *studier over norsk embedsmanskultur i klassicismens tidsalder 1814 – 1840 : kulturformene*. « Slegten fra 1814 .(Kristiania: H. Aschehoug and Co. (W. Nygaard), 1989)

⁵¹ Schnitler, *studier over norsk embedsmanskultur i klassicismens tidsalder 1814 – 1840 : kulturformene*. « Slegten fra 1814 .(Kristiania: H. Aschehoug and Co. (W. Nygaard), 1989)

Man kan se at de symbolene som ble brukt i Empirstilen, er ganske forskjellige mellom den franske og den norske. I den franske empirestil så ser man mye sterkere og strengere representasjoner og symboler, med krigsscener, mye bevegelser, sfinks og andre mytologiske karakterer og figurer (se Fig 3.8.1, 3.8.2).



*Fig 3.8.1. Skrivebord, mahogni med bronse ;
tegnert av Percier, utført av brødrene Jacob for
Førstekonsulen 1799 – 1804. Slottet Malmaison.*



*Fig 3.8.2. Praktbord, mahogni og bronse;
Jacob, ca. 1800-1810.
Grand Trianon, Versailles.*



*Fig 3.8.3 : Kommode i empirestil.
Mahogni. Lagd av Giertsen.
Ca. 1830.
Norge, Oslo.*



*Fig 3.8.4 : Kommode i empirestil.
Mahogni.
Side 77.
Norge.*

Samtidig i Norge så ser vi at representasjonene er mykere, gledelige, dansende og minner ofte om naturen.



Fig. 47. Detalj av fig. 42.

Fig 3.9.1 : Dekor fra mahognibord i empirestil . Rosendal baroni, Bergen, Norge



Fig. 5. Innlegning i ryggen på mahognibeiset bjerkestol, V.K.

Fig 3.9.2 : Innlegning i ryggen på mahognibeiset bjerkestol. V.K. Ca.1820 -1830 Norge.

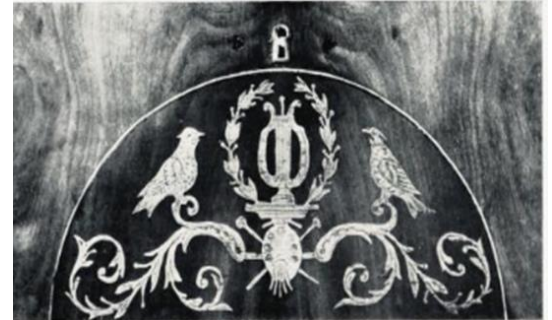


Fig 3.9.3: Innlegning på mahognikommode. Ca.1820 -1830 Lagd av Per Gjerding. Norge.

I tillegg kan man se noen typisk norske empirestilsymboler som ofte ble brukt for å legge til noe majestetisk og verdighet til møblene. Et symbol man ofte finner i norsk empirestil er en lyre og blomster eller planter. Representasjonene av greske scener som er valgt har en viss ro når man ser på dem. Igjen er dette en likhet med konsulatstilen i Frankrike. Disse symbolene er ikke så vanlige å se på fransk empirestil men er ganske vanlig i konsulatstilen og begynnelsen av empirestilen (Fig : 3.4, 3.7, 3.9.(1,2,3,4)).⁵²



Fig 3.9.4 : Directoire/Konsulat-stil konsoll: retur fra Egypt. 1789 -1801

⁵² Deflassieux, *Guide des Meubles et des Styles*. (Paris: Solar Editions. 2005). 132-135

Det er ganske sikkert at Alfred Joakim Lind Fredriksen har basert seg på den norske empirestilen i denne perioden, og med utforskning og interesse for den franske empirestilen har han laget et speil som blander disse forskjellige historiske stiltrekkene. Eller kanskje var konsulatstilen mye mer utviklet i Norge og ble bare kalt empirestil ?

Selvfølgelig ble mange forskjellige speil lagd i denne perioden i Europa og noen er mye mer nær empirestilen med rikere dekorasjoner.⁵³

Det er vanskelig å vite hvilken stil Alfred Joakim Lind Fredriksen har inspirert seg av. Norge ble påvirket av både engelsk, tysk, og fransk empirestil. I tillegg hadde Tyskland allerede hatt en stor engelsk innflytelse.⁵⁴

Mellom 1600-tallet og 1900-tallet inspirerte Norge seg av mange andre land i Europa, og mange møbler ble importert fra disse landene. Møblene som lages i Norge, er ofte en blanding av norsk bondestil og stiler fra Tyskland, Danmark, England, Nederland og Frankrike.⁵⁵

⁵³ Deflassieux, *Guide des Meubles et des Styles*. (Paris: Solar Editions. 2005). 130-132

⁵⁴ Samtale med Arnstein Lund fra Sverresborg Folkemuseum, 03/05/2023, 10.00-12.00

⁵⁵ Gjerdi, *Møbler i Norge*. (Oslo H. Aschehoug and co.(W.Nygaard), 1976), 9.

IV. Norge inspirert av Frankrike ?

Når Napoleon Bonaparte utroper seg til keiser av Frankrike i 1804, blir kunsten og stilene helt forandret, og går tilbake til de klassiske formene fra Antikken.

Empirestilen klarte å komme seg helt til Norge. Det er ikke så overraskende når man vet at gjennom 1600 og 1900-tallet ble møbler importert fra mange land i Nord-Europa. Mange norske tremøbelsnekkere reiste også til Europa og fikk importert stilkulturer på denne måten.⁵⁶ Empirestilen kom likevel sent til Norge. I samme periode som empirestilen kom i Frankrike så var det forstøtt en stor inspirasjon fra «Regence» stilen som ble brukt,⁵⁷ og fortsatte å være en del av vanlig norsk kunst lenge etter empirestilen hadde spredd seg i Europa.⁵⁸

De første eksemplene kom til Norge brakt av handel, men også av ideologien utviklet av Napoleons generaler. I denne perioden var det Jean Baptiste Bernadotte, mer kjent som kong Carl Johan (1763 – 1844), som var konge for Sverige og Norge. Carl Johan var en av de beste marskalkene til Napoleon Bonaparte. Under hans tid som konge var det mye utveksling mellom Sverige, Norge og Frankrike. Det er også fullt mulig at det gjorde at empirestilen begynte å spre seg.⁵⁹

Norge inspirerte seg av disse stilene som brakte en fornyelse i visjonen om kunst i møbler. Der var Norge mer kjent for bruk av nyansen av farger og maling på tre med representasjoner av blomster og mange naturelementer (se Fig 4.1).

⁵⁶ Høidal, *Status, stil & sunnhet : sittingens historie*. (Norsk møbelfaglig senter, 2000),5.

⁵⁷ Lexow, *Bergenske Empiremøbler*. (Bergen: Vestlandske kunstindustrimuseum. A.S.John Griegs Botrykkeri, 1948).

⁵⁸ Lexow, Christie, Polak, Anker. *Norges kunsthistorie, Bind 3 : Nedgangstid og Ny Reisning*. (Oslo: Gyldendal Norsk Forlag, 1982)

⁵⁹ Kongehuset, «Kong Carl Johan (1763 – 1844)» 28/06/08 [Kong Carl Johan \(1763 - 1844\) - Det norske kongehus \(kongehuset.no\)](http://kongehuset.no)



Fig 4.1 : Kiste datert fra 1827.
Maling av Herbrand Sata.
Norsk Folkemuseum. Norge.



Fig. 12. Kommode. Mahogni. Gand. mog. Fr. Giertsen. Oslo.
Fig 4.2: Kommode i empirestil.
Mahogni. Lagd av Giertsen.
Ca. 1830.
Norge, Oslo.

Tremøbelsnekkere begynte etterhvert å etterligne og kopiere disse nye måtene å jobbe med tre på og å lage former.⁶⁰ Den norske empirestilen tar for seg de forskjellige elementene fra tidligere stiler og blander dem sammen med de nye inspirasjonene de får fra denne tidsepoken (se fig 4.1, 4.2).

Man må ikke glemme at før i tiden ble møbler og verk bestilt av kunden og ikke utstilt av snekkeren. For at et verk skulle kunne få et «navn» og gjøre snekkeren kjent, så måtte det skille seg ut gjennom stilen, kvaliteten og materialet.⁶¹ Man kan se at det var forskjeller mellom hvordan empirestilen ble kopiert og brukt rundt hele Norge, sammenlignet med fransk eller engelsk empirestil.⁶²

I Norge var det også en forskjell mellom byer som fulgte stilen til de andre landene i Europa og de som bodde på landet fortsatte med den gamle norske stilen.⁶³

⁶⁰ Gjerdi, *Møbler i Norge*. (Oslo H. Aschehoug and co.(W.Nygaard), 1976), 9

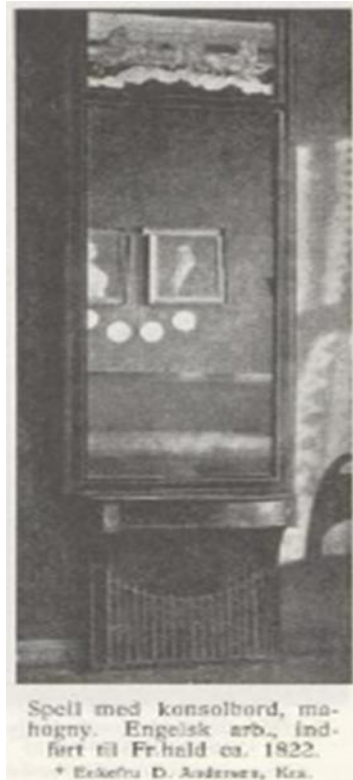
⁶¹ Gjerdi, *Møbler i Norge*. (Oslo H. Aschehoug and co.(W.Nygaard), 1976), 9-10

⁶² Gjerdi, *Møbler i Norge*. (Oslo H. Aschehoug and co.(W.Nygaard), 1976), 26

⁶³ Lexow, Christie, Polak, Anker. *Norges kunsthistorie, Bind 3 : Nedgangstid og Ny Reisning*. (Oslo: Gyldendal Norsk Forlag, 1982)



*Fig 4.3 : Kommode med speil
i empirestil.
Mahogny.
Ca. 1820-1830.
Bergen, Norge.
Bergensarbeid.*



*Speil med konsolbord, ma-
hogny. Engelsk arb., ind-
ført til Fr.hald ca. 1822.
* Ekefria D. Andersen, Kaa.*

*Fig 4.4 : Speil med konsolbord
i empirestil.
Mahogny.
1822.
England..
Engelsk arbeid.*



*Speil med konsolbord, forgyldt.
Vistnok fransk arb.
* Vestlandske kunstindustrimuseum.*

*Fig 4.5 : Speil med
konsolbord i empirestil.
Ca. 1820-1830.
Frankrike..
Fransk arbeid.*

Man kan se ganske mange forskjeller og hvordan den franske empirestil skiller seg ut ved sine overdrevne former og rikhet i detaljene.

Empirestilen varte i omtrent 30 år generelt sett i Europa, med forskjeller mellom land. For eksempel i Frankrike gikk stilen ganske fort over til «la restauration» som tegn på at det var slutt på keiserdømmet.⁶⁴ Men trekk fra empirestilen kom tilbake i forskjellige stiler og det helt frem til i dag.

⁶⁴ Kielland, *Fransk Møbelkunst fra middelalder til Nutid*. (Gyldendal Norsk Forlag, Oslo, 1928)

På slutten av 1800-tallet så kommer de klassiske trekk tilbake overalt i arkitektur og på møbler. Kalt historisme, så var denne stilen en ny måte å gjenbruke eldre stiler på.⁶⁵ Det var en ny måte å lage møbler i historiske stiler men som ikke fulgte akkurat egenskapene til de originale stilene og var mer fri. Det var på begynnelsen av 1900-tallet, at empirestilen fikk en ny oppgang blant møbelsnekkere, som mange andre nyklassiske stiler, kalt nyklassisisme, og ble virkelig sett i Norge.⁶⁶ Arkitekten Carl Bernet tegnet møbler med trekk fra empirestilen og jugendformer som ble satt sammen.⁶⁷ Historisisme er mer en epoke enn en stil, som varte fra ca 1840-tallet, til 1900-tallet. Det navnet kom i en periode med forskning og kritikk av stiler som bare så ut til å være gjenvinninger av gamle stiler, for eksempel klassisisme. Historisisme følger ikke noen spesifikke egenskaper bortsett fra en tilknytning til historiske stiler.⁶⁸

Det var ikke noen stor frihet for møbelsnekkeren i denne perioden. For å kunne selge disse møblene så måtte de fortsette å følge moten og kunne også bli begrenset av teknikkene de hadde lært.⁶⁹

Stilene kunne også ta tid før de kom til Norge, og de forskjellige karakteristiske trekkene som er spesifikke for hver stil, som vi kunne finne i Frankrike, ble ofte blandet sammen i Norge.⁷⁰

Man kan for eksempel se at noen møbler i Norge blander sammen trekk fra både nyklassisisme og rokokkostilen (se Fig 4.1, 4.2).⁷¹ I boken «*Status, stil & sunnhet : sittingens historie ; temautstilling Norsk møbelfaglig senter*», så nevner de også at tremøbelsnekkerne på landsbygda ikke var så knyttet til stilidealene, og pleide bare å kopiere dem og brukte samme stilinspirasjon i en lang periode.⁷² I samme periode hvor empirestilen var godt etablert i Frankrike, så fant man i Norge en mer klassisk nyrenessanseretning i bygdemiljøet (se 4.6).⁷³

⁶⁵ Gjestrud, *Møbler : stil, bruk, kvalitet*. (Oslo: H. Aschehoug and co.(W.Nygaard), 1976).18

⁶⁶ Gjerdi, *Møbler i Norge*. (Oslo H. Aschehoug and co.(W.Nygaard), 1976), 68 -69

⁶⁷ Gjerdi, *Møbler i Norge*. (Oslo H. Aschehoug and co.(W.Nygaard), 1976), 65 - 69

⁶⁸ Fortidsminneforeningen. «Hus og stil» .(1988). [Hus og stil \(nb.no\)](https://www.husogstil.no)

⁶⁹ Gjerdi, *Møbler i Norge*. (Oslo H. Aschehoug and co.(W.Nygaard), 1976), 9.

⁷⁰ Samtale med Arnstein Lund fra Sverresborg Folkemuseum, 03/05/2023, 10.00-12.00

⁷¹ Lexow, Christie, Polak, Anker. *Norges kunsthistorie, Bind 3 : Nedgangstid og Ny Reisning*. (Oslo: Gyldendal Norsk Forlag, 1982)

⁷² Høidal, *Status, stil & sunnhet : sittingens historie*. (Norsk møbelfaglig senter, 2000),5 5.

⁷³ Lexow, Christie, Polak, Anker. *Norges kunsthistorie, Bind 3 : Nedgangstid og Ny Reisning*. (Oslo: Gyldendal Norsk Forlag, 1982)



Fig 4.6 : Framskap fra Valdres. Norsk Folkemuseum.

Et annet aspekt som kan spille en stor rolle er forskjellen i rikdom mellom disse landene. Frankrikes rikdom blomstret i denne perioden, forårsaket av krigene ført av keiseren samt handel i hele Europa, Egypt og Nord-Afrika. I samme periode så var Norge ganske fattig og svekket. Norge kom nettopp ut av den danske kontrollen, og var under ledelsen av Sverige. Empirestilen som ble lagd i denne perioden i Norge brukte samme form, men absolutt ikke like mye finesse og rikdom i dekorasjonene og materialene.⁷⁴

Generelt sett har empirestilen i Norge vært påvirket av mange land, men også av andre stiler som ble blandet sammen, og brukt under navnet empirestil.

Empirestilens opprinnelse kan spores tilbake til en keisers personlige preferanser, som ønsket seg en stil som representerte sitt politiske regime. Imidlertid har denne stilen endret seg betydelig etter å ha blitt introdusert til Norge, hvor interessen for stilarten i hovedsak har vært estetisk og mindre knyttet til dens opprinnelige eksistensberettigelse.

⁷⁴ Schnitler, *studier over norsk embedsmanskultur i klassicismens tidsalder 1814 – 1840 : kulturformene*). *Slegten fra 1814* .(Kristiania: H. Aschehoug and Co. (W. Nygaard), 1989)

Konklusjon

Dette speilet fra Sverresborg Folkemuseum ble mest sannsynlig lagd i nyklassisisme-perioden som kom tilbake rundt 1930. Man kan se at dette speilet følger de generelle reglene og trekkene for den klassiske stilen. Man kan også se at speilet bruker trekkene fra flere forskjellige stiler, alle inspirert av klassisisme.

Speilet viser klare inspirasjoner fra antikkens Hellas, både i formen og symbolikken som brukes. Forskjellige møbelsnekkerteknikker ble brukt for å etterligne den klassiske stilen, og ornamentet viser ikonografi som minner om en gresk gud. På denne måten kan speilet betraktes som en moderne representasjon av både den franske og norske empirestilen. Som et eksempel på kryssingen av europeiske stiler fra 1800-tallet til 1900-tallet, er dette speilet et verdifullt kulturelt dokument som gir innsikt i hvordan kunstnerne på denne tiden trakk på ulike kilder og inspirasjoner for å skape noe nytt og unikt.

For å konkludere kan man si at ja, dette speilet fra Sverresborg Folkemuseum kan kategoriseres som empirestil. De forskjellige stilene som kom etter og før empirestilen og som følger de samme trekk, har blitt en stor inspirasjon for møbelsnekkere i 1900-tallet og til i dag. Man kan da si at dette speilet er en moderne kopi av empirestilen, og tilhører både empirestilen og historismeperioden.

Litteraturliste

- Atena, Galerie., *Le miroir, objet emblématique de la décoration*. Galerie Atena (galerie-aten.com), 17/06/20 . [Le miroir, objet emblématique de la décoration - Galerie Atena \(galerie-aten.com\)](http://galerie-aten.com)
- D'Alleva, Anne, *Methods and Theories of Art History*. LaurencKing, London, 2005.
- Buggeland, Tord. Tegninger av Lowzow, Ingrid. *Maihaugens bok om Handverk. De gamle verksteder, Folkekunst, kunsthåndverk, kirke og samfunn*. Thorsrud a.s. Lokalhistorisk Forlag, Lillehammer, 2000. [Maihaugens bok om handverk : de gamle verksteder, folkekunst, kunsthåndverk, kirke og samfunn \(nb.no\)](http://maihaugensbokomhandverk.no)
- Cartwright. *Apollon*. World History encyclopedia, 25/07/19. [Apollon - Encyclopédie de l'Histoire du Monde \(worldhistory.org\)](http://worldhistory.org)
- Catalogues des Collections. *Apollon servi par les nymphes*. Catalogue des sculptures des jardins de Versailles et de Trianon, 28/07/2021, [François Girardon, Apollon servi par les nymphes \(chateauversailles.fr\)](http://chateauversailles.fr)
- Deflassieux, Françoise. *Guide des Meubles et des Styles*. Solar Editions. Paris, 2005.
- Digital museum, Sverresborg Folkemuseum., *Fredriksen, Alfred Joakim Lind*. Digital museum, 18/03/2014. [DigitaltMuseum](http://digitaltmuseum.no)
- Digital Museum, om Sverresborg Trøndelag Folkemuseum. *Sverresborg Trøndelag Folkemuseum*. [Sverresborg Trøndelag Folkemuseum / DigitaltMuseum](http://sverresborgtrondelagfolkemuseum.no)
- Dion-Tenenbaum , Anne. *Le style Empire*. France Archives, Portail national des archives, République Française, 2004. [Le style Empire \(FranceArchives\)](http://francearchives.fr)
- Eivind S, Engelstad. *Møbelboken : møbler i Europa i to tusen år*. Aschehoug, 1951. [Møbelboken : møbler i Europa i to tusen år \(nb.no\)](http://mobelboken.no)
- Erlanger. *Beskyttelse av kunsten til Louis XIV*. Britannica, 28/04/23. [Ludvig XIV - Beskyttelse av kunsten | Britannica](http://britannica.com)

- Frøstrup, Anders. *Tømrarteori*. Universitetsforlaget. Oslo, 1991. [Tømrarteori : konstruksjonar i tre \(nb.no\)](#)
- Gjerdi, Trond. *Møbler i Norge*. H. Aschehoug and co.(W.Nygaard), Oslo, 1976.
- Gjestrud. *Møbler : stil, bruk, kvalitet*. Bra bøker AS, 1989. [Møbler : stil, bruk, kvalitet \(nb.no\)](#)
- Gundersen, Karin. Malmanger, Magne. *I fortidens speil, klassikk og klassisisme i Vestens kultur*.H. Aschehoug and Co. (W. Nygaard), Oslo, 1998. [I fortidens speil : klassikk og klassisisme i Vestens kultur \(nb.no\)](#)
- Harrison, Charles. *An Introduction to Art*. Yale university press. London, 2009.
- Hatt, Michael. Klonk Charlotte. *Art History, a critical introduction to its methods*. Manchester University Press, 2006.
- Holtebekk, Trygve, Lauritz Opstad og Torger Holtsmark. *Speil*. Store norske leksikon. 20/05/19. [speil – Store norske leksikon \(snl.no\)](#)
- Høidal, Eldar. *Status, stil & sunnhet : sittingens historie*. Temautstilling Norsk møbelfaglig senter. Norsk møbelfaglig senter, 2000. [Status, stil & sunnhet : sittingens historie ; temautstilling Norsk møbelfaglig senter \(nb.no\)](#)
- Kielland, Thor B. *Fransk Møbelkunst fra middelalder til Nutid*. Norvège-France. Gyldendal Norsk Forlag. Oslo, 1928. [Fransk møbelkunst fra middelalder til nutid \(nb.no\)](#)
- Kielland, Thor B. *Møbelkunstens historie*. Cappelen. Oslo, 1932.
- Kleiner, Fred S. *Art Through the ages, The western perspective*. Gardner's 16th Edition. Volume 2. Cengage. United States of America, 2014-2021.
- Knudsen, Anne Merete. *Speil*. C.Huitfeldt Forlag AS. NTNU Universitetsbiblioteket, 2001.
- Kollandsrud, Mari. *Hus og stil*. Fortidsminneforeningen., 1988. [Hus og stil \(nb.no\)](#)
- Kongehuset. *Kong Carl Johan (1763 – 1844)*. Det norske Kongehus, 28/06/08. [Kong Carl Johan \(1763 - 1844\) - Det norske kongehus \(kongehuset.no\)](#)

- Lexow, Jan Hendrich. *Bergenske Empiremøbler*. Vestlandske kunstindustrimuseum. A.S.John Griegs Botrykkeri.. Bergen, 1948. [Bergenske empiremøbler \(nb.no\)](#)
- Lexow, Jan Hendrich. Sigrid Christie, Ada Polak, Peter Anker. *Norges kunsthistorie, Bind 3 : Nedgangstid og Ny Reisning*. Gyldendal Norsk Forlag, Oslo, 1982. [Norges kunsthistorie. 3 : Nedgangstid og ny reisning \(nb.no\)](#)
- Odysseum, Ministère de l'éducation nationale et de la jeunesse. *Apollon, dieu de la musique et du chant, de la beauté masculine, de la lumière solaire*. Odysseum, eduscol, 04/10/2019. [Apollon, dieu de la musique et du chant, de la beauté masculine, de la lumière solaire | Odysseum \(education.fr\)](#)
- Opstad, Lauritz. *Folkemuseum*. Store norske leksikon, siste oppdatert, 11/12/18. [folkemuseum – Store norske leksikon \(snl.no\)](#)
- Pedersen, Bjørn. *Justus von Liebig*. Store norske leksikon, 21/12/21. [Justus von Liebig – Store norske leksikon \(snl.no\)](#)
- Pendergrast, Mark. *Mirror | Mirror, A history of the Human Love Affair with Reflection*. Universitetsbiblioteket Trondheim, Basic Books, Library of Congress, New-York, 2003.
- Pihl Roger. *asfærisk overflate*. Store norske leksikon, 18/12/19. [asfærisk overflate – Store norske leksikon \(snl.no\)](#)
- Ragna. Nic Stang, *Stil, et riss av stilens historie*. Johan Grundt Tanum Forlag. Oslo, 1963. [Stil : et riss av stilens historie \(nb.no\)](#)
- Saastad. *Materialer*. Møbelsnekker Thomas Saastad. [Materialer | Møbelsnekker Thomas Saastad](#)
- Schnitler, Carl.W. *Slegten fra 1814 : studier over norsk embedsmanskultur i klassicismens tidsalder 1814 – 1840 : kulturformene*. H. Aschehoug and Co. (W. Nygaard), Kristiania, 1989. [Slegten fra 1814 : studier over norsk embedsmanskultur i klassicismens tidsalder 1814-1840 : kulturformene \(nb.no\)](#)
- Skavlan, Aage. *Norges Uafhængighedserklæring i 1814*. De tusen hjems forlag. Kristiania, 1895. [Norges Uafhængighedserklæring i 1814 \(nb.no\)](#)

Wiggen, Turid, Inger Ystgaard. *Møbler : stil, bruk, kvalitet*. Bra bøker AS, 1989. [Møbler : stil, bruk, kvalitet \(nb.no\)](#)

Winther, Truls. *Den franske klassisisme : menneskebilde og litteratursyn*. Gyldendal norsk forlag. Thronsen & Co. Boktrykkeri, Oslo, Norge, 1980. [Den franske klassisisme : menneskebilde og litteratursyn \(nb.no\)](#)

Kilder til illustrasjoner :

- Bildet 1 : Speil i Empirestil. Foto: Gabriel Bjørn Alcaras. Gjengitt med tillatelse fra Sverresborg Folkemuseum Trøndelag.
- Bildet 2 : Speil i Empirestil. Foto: Gabriel Bjørn Alcaras. Gjengitt med tillatelse fra Sverresborg Folkemuseum Trøndelag.
- Bildet 3 : Speil i Empirestil. Foto: Gabriel Bjørn Alcaras. Gjengitt med tillatelse fra Sverresborg Folkemuseum Trøndelag.
- Bildet 4 : Speil i Empirestil. Foto: Gabriel Bjørn Alcaras. Gjengitt med tillatelse fra Sverresborg Folkemuseum Trøndelag.
- Bildet 4 : Speil i Empirestil. Foto: Gabriel Bjørn Alcaras. Gjengitt med tillatelse fra Sverresborg Folkemuseum Trøndelag.
- Bildet 5 : Speil i Empirestil. Foto: Gabriel Bjørn Alcaras. Gjengitt med tillatelse fra Sverresborg Folkemuseum Trøndelag.
- Bildet 6 : Inngangen til Sverresborg Folkemuseum Trondheim. Foto : Sverresborg Trøndelag folkemuseum. Hentet fra : [Velkommen til Sverresborg Trøndelag Folkemuseum](#)
- Bildet 7 : Kommode i tre med tre skuffer og intarsiadekor. Foto : Sverresborg Trøndelag folkemuseum nettside. Digitalmuseum. Hentet fra : [Kommode - Sverresborg Trøndelag Folkemuseum / DigitaltMuseum](#)
- Bildet 8 : Gulvklokke i tre med intarsiadekor. . Foto : Sverresborg Trøndelag folkemuseum. Digitalmuseum. Hentet fra : [Klokke - Sverresborg Trøndelag Folkemuseum / DigitaltMuseum](#)
- Bildet 9 : Møbeltegning av gulvklokke. . Foto : Sverresborg Trøndelag folkemuseum. Digitalmuseum. Hentet fra : [Tegning - Sverresborg Trøndelag Folkemuseum / DigitaltMuseum](#)
- Bildet 10 : Armstol. . Foto : Sverresborg Trøndelag folkemuseum. Digitalmuseum. Hentet fra : [Tegning - Sverresborg Trøndelag Folkemuseum / DigitaltMuseum](#)
- Fig 1.1 : Tresorter, Alm (*ulmus glabra*). Figur : Møbelsnekker Thomas Saastad nettside. Hentet fra : [Materialer | Møbelsnekker Thomas Saastad](#)
- Fig 1.2 : Tresorter, Lønn (*acer platanoides/acer pseudoplatanus*). Figur : Møbelsnekker Thomas Saastad nettside. Hentet fra : [Materialer | Møbelsnekker Thomas Saastad](#)

- Fig 1.3 : Speil i Empirestil. Foto : Gabriel Bjørn Alcaras. Gjengitt med tillatelse fra Sverresborg Folkemuseum Trøndelag.
- Fig 1.4 : Speil i Empirestil. Foto : Gabriel Bjørn Alcaras. Gjengitt med tillatelse fra Sverresborg Folkemuseum Trøndelag.
- Fig 1.5 : Profilering Holkil. Figur : Hentet fra side 34 i digitalboken : Frøstrup, Anders. *Tømrateori* . Universitetsforlaget. Oslo, 1991. [Tømrateori : konstruksjonar i tre \(nb.no\)](#)
- Fig 1.6 : Speil i innlegging og intarsia. Foto : Franck Baptiste Antiquités nettside. Hentet fra : [Achat vente Miroirs Miroir en marqueterie , ép Louis XIV | Antiquités Franck Baptiste \(antiquitesbaptiste.com\)](#)
- Fig 1.7 : Speil i Empirestil. Foto: Gabriel Bjørn Alcaras. Gjengitt med tillatelse fra Sverresborg Folkemuseum Trøndelag.
- Fig : 2.1 : Speil i Empirestil. Foto: Gabriel Bjørn Alcaras. Gjengitt med tillatelse fra Sverresborg Folkemuseum Trøndelag.
- Fig 2.2 : Palais des Bourbons. Foto : Paris turistkontor Offisiell nettside. Hentet fra : [Assemblée Nationale - Palais Bourbon - Paris turistkontor \(parisinfo.com\)](#)
- Fig 2.3 : Important Trumeau En Acajou d'Epoque Empire Retour d'Egypte Debut XIXeme. Foto : Dantan, Antiquités en France nettside. Hentet fra : [Important Trumeau En Acajou d'Epoque Empire Retour d'Egypte Debut... \(antiquites-en-france.com\)](#)
- Fig 2.4 : Important Trumeau En Acajou d'Epoque Empire Retour d'Egypte Debut XIXeme. Foto : Dantan, Antiquités en France nettside. Hentet fra : [Important Trumeau En Acajou d'Epoque Empire Retour d'Egypte Debut... \(antiquites-en-france.com\)](#)
- Fig : 2.5 : Speil i Empirestil. Foto: Gabriel Bjørn Alcaras. Gjengitt med tillatelse fra Sverresborg Folkemuseum Trøndelag.
- Fig 2.6 : Sitende mann, Tegning av Alfred Joakim Lind Fredriksen. Foto : Sverresborg Trøndelag folkemuseum nettside. Digitalmuseum. Hentet fra : [Tegning - Sverresborg Trøndelag Folkemuseum / DigitaltMuseum](#)
- Fig 2.7 : Apollon,dieu de la musique et du chant, de la beauté masculine, de la lumière solaire. Figur : Odysseum, Ministère de l'éducation nationale et de la jeunesse. Odysseum, eduscol, nettside. Hentet fra : [Apollon, dieu de la musique et du chant, de la beauté masculine, de la lumière solaire | Odysseum \(education.fr\)](#)
- Fig 2.8 : Hvilende faun. Foto : Nationalmuseum. Digitalmuseum. Hentet fra : [Faunen - Nationalmuseum / DigitaltMuseum](#)
- Fig 2.9 : Apollo servert av nymfene. Foto : Christophe Fouin. Catalogue des sculptures des jardins de Versailles et de Trianon. Hentet fra : [François Girardon, Apollon servi par les nymphes \(chateauversailles.fr\)](#)

- Fig 3.1 : Smykkeskap til keiserinne Joséphine, kjent som "grand ecrin". Foto : Louvre-museet. / Arnaudet. République Française. France Archives, Portail national des archives. Hentet fra : [Le style Empire \(FranceArchives\)](#)
- Fig 3.2 : Fig 2.3 : Important Trumeau En Acajou d'Epoque Empire Retour d'Egypte Debut XIXeme. Foto : Dantan, Antiquités en France nettside. Hentet fra : [Important Trumeau En Acajou d'Epoque Empire Retour d'Egypte Debut... \(antiquites-en-france.com\)](#)
- Fig 3.3 : Speil med hjørnehylle. Hentet fra digitalboken side 101 : Lexow, Jan Hendrich. *Bergenske Empiremøbler*. Vestlandske kunstindustrimuseum. A.S.John Griegs Botrykkeri. Bergen, 1948. [Bergenske empiremøbler \(nb.no\)](#)
- Fig 3.4 : Miroir psyché en acajou et bronze doré, glace au mercure, époque Consulat - Retour d'Egypte. Foto : GSLR Antiques, Antiquités, objets d'arts nettside. Hentet fra : [Psyché Consulat en acajou \(gslr-antiques.com\)](#)
- Fig 3.5 : Speil i Empirestil. Foto : Gabriel Bjørn Alcaras. Gjengitt med tillatelse fra Sverresborg Folkemuseum Trøndelag.
- Fig 3.6 : Speil Mahogni. Foto : Hentet fra digitalboken side 90 : Lexow, Jan Hendrich. *Bergenske Empiremøbler*. Vestlandske kunstindustrimuseum. A.S.John Griegs Botrykkeri. Bergen, 1948. [Bergenske empiremøbler \(nb.no\)](#)
- Fig 3.7 : Grand Miroir De Style Empire En Acajou Et Bronze Doré. Foto : Antiquités Lonmbart. Proantic, le plus beau catalogue d'antiquités. Hentet fra : [Proantic: Grand Miroir De Style Empire En Acajou Et Bronze Doré .](#)
- Fig 3.8.1 : Skrivebord, mahogni med bronse. Hentet fra digitalboken side 92 : Kielland, Thor B. *Fransk Møbelkunst fra middelalder til Nutid*. Norvège-France. Gyldendal Norsk Forlag. Oslo, 1928. [Fransk møbelkunst fra middelalder til nutid \(nb.no\)](#)
- Fig 3.8.2 : Praktbord, mahogni og bronse. Hentet fra digitalboken side 95 : Kielland, Thor B. *Fransk Møbelkunst fra middelalder til Nutid*. Norvège-France. Gyldendal Norsk Forlag. Oslo, 1928. [Fransk møbelkunst fra middelalder til nutid \(nb.no\)](#)
- Fig 3.8.3 : Kommode i empirestil. Foto : Hentet fra digitalboken side 85 : Lexow, Jan Hendrich. *Bergenske Empiremøbler*. Vestlandske kunstindustrimuseum. A.S.John Griegs Botrykkeri.. Bergen, 1948. [Bergenske empiremøbler \(nb.no\)](#)
- Fig 3.8.4 : Kommode i empirestil. Foto : Hentet fra digitalboken side 77 : Lexow, Jan Hendrich. *Bergenske Empiremøbler*. Vestlandske kunstindustrimuseum. A.S.John Griegs Botrykkeri.. Bergen, 1948. [Bergenske empiremøbler \(nb.no\)](#)
- Fig 3.9.1 : Dekor fra mahognibord i empirestil. Hentet fra digitalboken side 107 : Lexow, Jan Hendrich. *Bergenske Empiremøbler*. Vestlandske kunstindustrimuseum. A.S.John Griegs Botrykkeri.. Bergen, 1948. [Bergenske empiremøbler \(nb.no\)](#)

- Fig 3.9.2 : Innlegning i ryggen på mahognibeiset bjerkestol. Hentet fra digitalboken side 80 : Lexow, Jan Hendrich. *Bergenske Empiremøbler*. Vestlandske kunstindustrimuseum. A.S.John Griegs Botrykkeri.. Bergen, 1948. [Bergenske empiremøbler \(nb.no\)](#)
- Fig 3.9.3: Innlegning på mahognikommode. Hentet fra digitalboken side 87 : Lexow, Jan Hendrich. *Bergenske Empiremøbler*. Vestlandske kunstindustrimuseum. A.S.John Griegs Botrykkeri.. Bergen, 1948. [Bergenske empiremøbler \(nb.no\)](#)
- Fig 3.9.4 : Directoire/Konsulat-stil konsoll: retur fra Egypt. Foto : Galeri Atena. Hentet fra : [Le style Directoire \(1789-1804\) - Galerie Atena \(galerie-aten.com\)](#)
- Fig 4.1 : Kiste datert fra 1827. Hentet fra digitalboken side 411 : Lexow, Jan Hendrich. *Bergenske Empiremøbler*. Vestlandske kunstindustrimuseum. A.S.John Griegs Botrykkeri.. Bergen, 1948. [Bergenske empiremøbler \(nb.no\)](#)
- Fig 4.2: Kommode i empirestil. Hentet fra digitalboken side 85 : Lexow, Jan Hendrich. *Bergenske Empiremøbler*. Vestlandske kunstindustrimuseum. A.S.John Griegs Botrykkeri.. Bergen, 1948. [Bergenske empiremøbler \(nb.no\)](#)
- Fig 4.3 : Kommode med speil i empirestil. Hentet fra digitalboken side 288 : Schnitler, Carl.W. *Slegten fra 1814 : studier over norsk embedsmanskultur i klassicismens tidsalder 1814 – 1840 : kulturformene*. H. Aschehoug and Co. (W. Nygaard), Kristiania, 1989. [Slegten fra 1814 : studier over norsk embedsmanskultur i klassicismens tidsalder 1814-1840 : kulturformene \(nb.no\)](#)
- Fig 4.4 : Speil med konsolbord i empirestil. Hentet fra digitalboken side 275 : Schnitler, Carl.W. *Slegten fra 1814 : studier over norsk embedsmanskultur i klassicismens tidsalder 1814 – 1840 : kulturformene*. H. Aschehoug and Co. (W. Nygaard), Kristiania, 1989. [Slegten fra 1814 : studier over norsk embedsmanskultur i klassicismens tidsalder 1814-1840 : kulturformene \(nb.no\)](#)
- Fig 4.5 : Speil med konsolbord i empirestil. Hentet fra digitalboken side 276 : Schnitler, Carl.W. *Slegten fra 1814 : studier over norsk embedsmanskultur i klassicismens tidsalder 1814 – 1840 : kulturformene*. H. Aschehoug and Co. (W. Nygaard), Kristiania, 1989. [Slegten fra 1814 : studier over norsk embedsmanskultur i klassicismens tidsalder 1814-1840 : kulturformene \(nb.no\)](#)
- Fig 4.6 : Framskap fra Valdres. Norsk Folkemuseum. Hentet fra digitalboken side 348 : Lexow, Jan Hendrich. Sigrid Christie, Ada Polak, Peter Anker. *Norges kunsthistorie, Bind 3 : Nedgangstid og Ny Reisning*. Gyldendal Norsk Forlag, Oslo, 1982. [Norges kunsthistorie. 3 : Nedgangstid og ny reisning \(nb.no\)](#)

