

Fakultet for medisin- og helsevitenskap
Institutt for nevromedisin og bevegelsesvitenskap

ETT2900 Bacheloroppgave i ergoterapi

“Ingen teknologi kan erstatte en god relasjon mellom student og foreleser”

“No technology can replace a good relation between student and lecturer”

Navn: Oda Høgsteggen Gylland og Ingvild Kristin Erlandsen

Antall ord: 8644

Annen informasjon:

NTNU har intet ansvar for synspunkter eller innhold i oppgaven.

Framstillingen står utelukkende for studentens regning og ansvar.

1.0 Sammendrag

1.1 Norsk sammendrag

Tittel: «Ingen teknologi kan erstatte en god relasjon mellom student og foreleser»

Introduksjon: Hensikten med denne studien er å undersøke elementer som fremmer deltakelse i høyere utdanning for personer med synshemming, for å tydeliggjøre mulige ressurser for studentgruppen ved universitet/høyskole. Følgende problemstilling ble formulert: Hvilke elementer kan fremme deltakelse i høyere utdanning for personer med synshemming? Studiens teoretiske perspektiv er Transaksjonell Modell for Aktivitet.

Metode: En kvalitativ intervjustudie hvor tre fagpersoner med arbeidsområde innen syn og høyere utdanning ble intervjuet ved å benytte en semistrukturert intervjuguide. Systematisk tekstkondensering ble benyttet for analysering av data.

Resultat: I denne kvalitative intervjustudien, ble resultatene systematisert i fire hovedkategorier:

1. Sosiale bånd som suksessfaktor
2. Inkludering i digital kommunikasjon
3. Lik tilgang til de fysiske omgivelsene
4. Tidlig organisering for økt aktivitetsdeltakelse

Konklusjon: Relasjoner viser seg å ha en sentral rolle for å fremme studentgruppens deltakelse i høyere utdanning. Tilretteleggingen av digitale verktøy er også viktig for studentgruppens deltakelse i digital kommunikasjon. Tidlig planlegging og organisering, samt tilrettelegging av Campus, er hensiktsmessig for studentgruppens deltakelse i ulike aktiviteter gjennom utdanningen. I tillegg er et treffsted hvor studenter med synshemming kan dele erfaringer om deltakelse i høyere utdanning, et element som fremmer deltakelse for studentgruppen.

Nøkkelord

Høyere utdanning, deltakelse, synshemming, erfaringer

1.2 Abstract

Title: “No technology can replace a good relation between student and lecturer”

Introduction: The purpose of the study is to investigate elements that promote participation in higher education for people with visual impairments, in order to clarify possible resources for the student group at university/college. The following research question were formulated: Which elements can promote participation in higher education for people with visual impairments? The study’s theoretical perspective is the Transactional Model of Occupation.

Method: A qualitative interview study where three professionals with work areas within vision and higher education were interviewed using a semistructured interview guide. Systematic text condensation was used for analyzing data.

Results: In this qualitative interview study, results were obtained in four general categories:

1. Social ties as a success factor
2. Inclusion in digital communication
3. Equal access to the physical environment
4. Early organization for increased occupational participation

Conclusion: Relations prove to have a central role in promoting the student group’s participation in higher education. The facilitation of digital tools is also important for the student group’s participation in digital communication. Early planning and organization, as well as facilitating the Campus, is appropriate for the students’ participation in various activities throughout the education. In addition, a meeting place where students with visual impairments can share experiences about participation in higher education, is a promoting element for the student group’s participation.

Keywords

Higher education, participation, visual impairment, experiences

2.0 Forord

Denne bacheloroppgaven er gjennomført i forbindelse med avslutning på ergoterapistudiet ved Norges Teknisk- Naturvitenskapelige Universitet (NTNU). Vi er to ergoterapistudenter som har samarbeidet om å skrive oppgaven våren 2023.

Gjennom ergoterapistudiet har vi lært at ergoterapeuter jobber for å fremme deltakelse, uavhengig av funksjonsevne. Tilrettelegging, synshemming og høyere utdanning er temaer som vi brenner spesielt for. Bacheloroppgaven ønsker å rette søkelys mot hva som kan fremme deltakelse i høyere utdanning, for personer med synshemming. Som fremtidige ergoterapeuter ønsker vi å ha fokus på ressurser fremfor barrierer.

Vi ønsker å takke informantene som har stilt til intervju, og delt sin kompetanse om temaer som oppgaven retter fokus mot.

Til slutt ønsker vi å takke vår veileder, Nina MLF Benden, for nyttige tilbakemeldinger og råd gjennom skriveprosessen.

Innhold

1.0 Sammendrag	1
1.1 Norsk sammendrag	1
1.2 Abstract	2
2.0 Forord	3
3.0 Innledning og bakgrunn.....	6
3.1 Samfunnsaktualitet	6
3.2 Tema og faglig forankring.....	7
3.3 Forforståelse.....	7
3.4 Tidligere forskning	7
3.5 Studiens hensikt og problemstilling	8
3.6 Begrepsavklaringer og avgrensninger	8
3.7 Studiens struktur	9
4.0 Teori.....	10
4.1 Transaksjonell Modell for Aktivitet	10
4.1.1 Fysiske omgivelsesmessige elementer	11
4.1.2 Sosiale omgivelsesmessige elementer	11
4.1.3 Geopolitiske elementer	12
4.1.4 Sosiokulturelle elementer	12
4.1.5 Tidsmessige elementer.....	12
4.1.6 Klientmessige elementer.....	12
4.1.7 Oppgavemessige elementer.....	12
4.2 Universell utforming.....	13
5.0 Metode	13
5.1 Kvalitativ metode	13
5.1.1 Intervju	13
5.1.2 Utvalg av informanter	14
5.1.3 Intervjuguide	14
5.1.4 Intervjusituasjonen.....	15
5.2 Transaksjonell Modell for Aktivitet gjennom studien	16
5.3 Personvern	16
5.4 Fremgangsmåte for analysering av data	16
6.0 Resultat.....	17

6.1 Presentasjon av funn i tabell	18
6.2 Sammenfatning av funn	19
6.2.1 Sosiale bånd som suksessfaktor	19
6.2.2 Inkludering i digital kommunikasjon	19
6.2.3 Lik tilgang til de fysiske omgivelsene.....	19
6.2.4 Tidlig organisering for økt aktivitetsdeltakelse	20
7.0 Diskusjon	20
7.1 Sosiale bånd som suksessfaktor	20
7.2 Inkludering i digital kommunikasjon	21
7.3 Lik tilgang til de fysiske omgivelsene.....	22
7.4 Tidlig organisering for økt aktivitetsdeltakelse	23
7.5 Metodiske betraktninger.....	25
7.5.1 Validitet	25
7.5.2 Reliabilitet.....	25
7.5.3 Generalisering	26
7.5.4 Refleksivitet	26
7.6 Implikasjoner for praksis	27
8.0 Avslutning og oppsummering.....	27
9.0 Referanseliste	30
10.0 Vedlegg.....	33
10.1 Vedlegg 1: PICO	33
10.2 Vedlegg 2: Invitasjon og samtykkeerklæring.....	34
10.3 Vedlegg 3: Intervjuguide	35

3.0 Innledning og bakgrunn

Denne delen av oppgaven tar for seg underoverskriftene: samfunnsaktualitet, tema og faglig forankring, forforståelse, tidligere forskning, begrepsavklaringer og avgrensninger, studiens hensikt og problemstilling, samt studiens struktur. Her presenteres det kunnskap som allerede finnes om temaet, og tydeliggjør viktigheten av studiens gjennomføring.

3.1 Samfunnsaktualitet

I 2018 representerte personer med synshemming (svaksynte og blinde) i Norge, mer enn 320 000 av befolkningen. Av disse, estimeres det at mer enn 150 000 hadde en mild grad av synshemming (Skogli et al., 2019, s. 7). I 2016 oppga 25 % av studentene i Norge, at de hadde en funksjonsnedsettelse. 3,3 % av studentene hadde utfordringer med syn eller hørsel (Statistisk sentralbyrå, 2018). Ifølge Proba samfunnsanalyse (2018) tyder dokumentasjon på at personer med nedsatt funksjonsevne har et lavere utdanningsnivå, enn befolkningen for øvrig (s. 1). Manglende universell utforming skaper ulike barrierer, som medfører at personer med synshemming ikke får delta i samfunnet i lik grad som andre (Norges Blindeforbund, 2022). Mange studenter med funksjonsnedsettelser må kjempe for å få tilrettelagt studiet (Langørgen, 2020, s. 39). Eksempelvis forteller Maria på 30 år i Adressa at hen har møtt på fysiske barrierer i NTNUs hovedbygning på Gløshaugen. Dette beskriver hen som håpløst for hen med synshemming. Hen opplever at det er studentene selv som må ta ansvar for at studiet skal bli tilrettelagt for dem. Maria bruker derfor mer tid på å få tilrettelagt studiehverdagen, enn å faktisk studere (Kristiansen, 2022).

Til tross for utfordringer studenter med synshemming møter på i høyere utdanning, finnes det flere lover som skal ivareta studentgruppens rettigheter. Konvensjonen om rettighetene til mennesker med nedsatt funksjonsevne, skal "fremme, verne om og sikre mennesker med nedsatt funksjonsevne full og likeverdig rett til å nyte alle menneskerettigheter og grunnleggende friheter [...]" (De forente nasjoner, 2006, art. 1). I konvensjonen blir det også oppgitt at "partene skal sikre at mennesker med nedsatt funksjonsevne får tilgang til høyere utdanning [...] uten diskriminering og på lik linje med andre" (De forente nasjoner, 2006, art. 24). I tillegg er Diskriminerings- og tilgjengelighetslovens (2008) formål blant annet "å fremme likestilling og likeverd, sikre like muligheter og rettigheter til samfunnsdeltakelse for alle, uavhengig av funksjonsevne [...]" (§1). Videre peker Universitets- og høyskoleloven (2005) på at "Studenter med funksjonsnedsettelse [...] har rett til individuell tilrettelegging av lærested, undervisning, læremidler og eksamen, for å sikre likeverdige opplærings- og utdanningsmuligheter" (§4-3 c.). Universitets- og høyskoleloven understreker også at styret ved utdanningsstedet skal ivareta universell utforming av

alminnelige funksjoner. Dette omhandler universell utforming tilknyttet “institusjonens fysiske omgivelser, informasjons- og kommunikasjonsteknologien (IKT), inkludert det digitale læringsmiljøet” (Universitets- og høyskoleloven, 2005, §4-3).

3.2 Tema og faglig forankring

Temaet for oppgaven er tilrettelegging, synshemming og høyere utdanning. Ifølge Norsk Ergoterapeutforbund har ergoterapeuter kunnskap om hvordan en persons deltakelse i aktivitet påvirkes av omgivelsene, og hvordan en kan fremme aktivitetsdeltakelse ved å tilrettelegge omgivelsene (Ness, 2017, s. 15-17). Personer med synshemming i høyere utdanning som benytter synshjelpemidler i dag, møter ofte på ulike barrierer (Lid, 2020, s. 19). Temaet er svært relevant for ergoterapeuter, da de jobber for å muliggjøre aktivitet og deltakelse for individer. I tillegg arbeider yrkesgruppen direkte med studenter i høyere utdanning, med ulike funksjonshemninger (Langørgen, 2020, s. 32). Yrkesgruppen har også kompetanse om utdanning og undervisning i grupper, hvor personer i samme situasjon kan dele erfaringer og strategier (Fisher & Marterella, 2019, s. 224). Ergoterapeuter jobber for å fremme aktivitetsdeltakelse for personer med funksjonshemming (Langørgen, 2020, s. 32).

3.3 Forforståelse

Vår forforståelse vedrørende studiens tema var preget av praksisperioder, egen interesse og ulike emner ved utdanningen. I forkant av oppgaven var vår oppfatning at en synshemming kan oppleves mindre synlig for andre, enn for eksempel en bevegelsehemming. Vi hadde også en tanke om at det å ha en synshemming i høyere utdanning er energikrevende, og at studentgruppen må gi større innsats for å kunne være deltakende på lik linje som sine medstudenter.

Før datainnsamling hadde vi en forventning om å innhente funn som særlig skulle omhandle de fysiske omgivelsene ved universitetet/høyskolen, som for eksempel fargekontraster og ledelinjer. Årsaken til dette er at vi hadde en oppfatning om at de fysiske omgivelsene er enklest å kunne tilrettelegge. Funn som omhandler forflytning til/fra studiested antok vi også å innhente. Videre hadde vi en formening om å innhente funn angående tilpassing av aktiviteter og oppgaver ved utdanningen.

3.4 Tidligere forskning

Forskningen som er funnet på området omhandler gjerne tilrettelegging for barn og unge med synshemming i barnehage, grunnskole og videregående opplæring (Klingenberg et al., 2015; Mordal et al., 2020; Petterson et al., 2021; Wendelborg et al., 2020). Vi har imidlertid funnet begrenset forskning tilknyttet elementer som fremmer deltakelse i høyere utdanning for personer med synshemming. I Proba

samfunnsanalyse (2018) fremstilles det ulike barrierer personer med synshemming ofte kan møte i sin studiehverdag. Barrierene omhandler sosiale omgivelser og lite tilrettelagte læringsplattformer (s. 18). 63 % av studiens 38 respondenter med synshemming, opplever barrierer under forelesninger. Barrierene omhandler blant annet utilgjengelig forelesningsmateriale. Utdeling av forelesningsnotater ville redusert barrierene, ifølge studentene. I undersøkelsen oppgir flere studenter med synshemming at barrierer også kunne blitt redusert ved hensiktsmessig tilrettelegging og nyttige hjelpemidler. 75 % av blinde og 63 % av svaksynte, svarer i undersøkelsen at de møter barrierer ved orientering på studiestedet (s. 82-85).

Videre i undersøkelsen gir flere av respondentene tilbakemelding om at ansatte har lav kompetanse om funksjonsnedsettelse, og at informasjon om tilrettelegging er noe studentene selv har måttet innhente. Respondentene oppfatter også nettsider som rotete og utfordrende å orientere seg i (Proba samfunnsanalyse, 2018, s. 86). I studier om studenter med funksjonsnedsettelse, fremkommer det at fagansatte har noe begrenset kompetanse om funksjonshemming og tilrettelegging for denne studentgruppen (Langørgeren & Magnus, 2018; Svendby, 2020). Studien av Langørgeren og Magnus (2018) påpeker videre at holdningene til ansatte ved studiestedet har stor betydning for studentenes læring (s. 608). Støtte fra medstudenter viser seg også å være vesentlig for studiedeltakelsen til personer med synshemming (s. 609).

3.5 Studiens hensikt og problemstilling

Hensikten med denne studien er å undersøke elementer som fremmer deltakelse i høyere utdanning for personer med synshemming. Dette er sentralt for å tydeliggjøre mulige ressurser for studentgruppen ved universitet/høgskole.

For å utforme studiens problemstilling hentet vi inspirasjon fra PICO (Helsebiblioteket, 2021), som fremstilles i vedlegg 1. Med bakgrunn i studiens hensikt har vi valgt problemstillingen:

Hvilke elementer kan fremme deltakelse i høyere utdanning for personer med synshemming?

3.6 Begrepsavklaringer og avgrensninger

Nedenfor forklares de ulike begrepene i problemstillingen. I tillegg beskrives avgrensninger som er gjort i forbindelse med utforming av problemstilling.

Synshemming – i studien omhandler personer med synshemming både svaksynte og blinde. Vi har valgt å ta for oss personer med synshemming i høyere utdanning, da vi opplever et mindre fokus på studentgruppen i tidligere forskning. Vi kunne tatt for oss funksjonshemming som helhet, men opplever det som noe utfordrende å gå i dybden på en såpass omfattende gruppe.

Høyere utdanning – vi vil benytte begrepet høyere utdanning om universitet/høyskole. Å delta i høyere utdanning er valgfritt, i motsetning til grunnskole, som er obligatorisk. Vi opplever at det er et høyere fokus på tilrettelegging for personer med synshemming i grunnskole, enn i høyere utdanning. Konsekvensen av dette kan bli at studentgruppen velger å ikke delta i høyere utdanning. Med bakgrunn i dette ønsker vi å se på deltakelse i høyere utdanning for personer med synshemming.

Deltakelse – ifølge Aagaard og Langdal (2019) innebærer deltakelse “[...] menneskers muligheter for at være involveret i og få adgang til sociale og samfundsmæssige sammenhænge- både alene og sammen med andre” (s. 114). Videre innebærer deltakelse, ifølge Fisher og Marterella (2019), at en person utfører en individuell aktivitet, eller deltar i en aktivitet i et fellesskap. Gjennom å engasjere seg i aktiviteter i samfunnet, kan det medføre at personen får en opplevelse av å bidra i samfunnet. Det er vesentlig at en person ikke kan adskilles fra den situasjonsbestemte konteksten, da ulike elementer vil kunne påvirke personens deltakelse (s. 22-23). Med bakgrunn i definisjonene vil begrepet deltakelse videre i studien omhandle å ha mulighet til å delta i høyere utdanning, både i sosiale sammenhenger og i de fysiske omgivelsene. Det innebærer blant annet deltakelse i fysiske forelesninger, i sosiale aktiviteter og på digitale plattformer. Mulighet til forflytning i skolebygget inkluderes også i forståelsen av begrepet.

Elementer som fremmer – ifølge Ness (2017) jobber ergoterapeuter ressursorientert (s. 25). Av den grunn har vi valgt å ha fokus på elementer som fremmer deltakelse i høyere utdanning for personer med synshemming. Elementer som fremmer innebærer i oppgaven elementer som er/har vært implementert i høyere utdanning, og elementer som kan implementeres i fremtiden. Begrepet omhandler også elementer som ikke kan iverksettes av universitetet/høyskolen.

3.7 Studiens struktur

Opgaven er strukturert etter IMRaD, og består av hovedoverskriftene: innledning og bakgrunn, teori, metode, resultat, diskusjon og avslutning og oppsummering. Relevant bakgrunnsinformasjon og tidligere forskning om synshemming i høyere utdanning, blir presentert i innledning og bakgrunn. Studiens teoretiske perspektiv, Transaksjonell Modell for Aktivitet (Fisher & Marterella, 2019, s. 17), beskrives i teorikapitlet. En kort beskrivelse av universell utforming inkluderes også i kapitlet. Videre presenteres fremgangsmåten som ble benyttet til innsamlingen av data tilknyttet studiens problemstilling. Etske hensyn og vurderinger i forbindelse med personvern fremkommer også i metodekapitlet. I resultatkapitlet presenteres funn fra tre intervju i en tabell, etterfulgt av sammenfatninger. I studiens diskusjon diskuteres funnene opp mot bakgrunn, samfunnsaktualitet og tidligere forskning, samt teori og relevans for ergoterapi. Vurderinger vedrørende studiens validitet, reliabilitet, generalisering og

refleksivitet blir også tatt stilling til i diskusjonskapitlet. Til slutt fremstilles en konklusjon av oppgaven i kapitlet avslutning og oppsummering.

4.0 Teori

Underoverskriftene dette kapitlet presenterer er Transaksjonell Modell for Aktivitet, etterfulgt av modellens elementer, samt universell utforming. Teorien som fremkommer her vil være nyttig for videre lesing og forståelsen av elementer som kan fremme deltakelse i høyere utdanning, for personer med synshemming.

4.1 Transaksjonell Modell for Aktivitet

Det teoretiske perspektivet som ble benyttet i studien for å systematisere elementene som fremkom i datainnsamlingen, er Transaksjonell Modell for Aktivitet (TMA) (Fisher & Marterella, 2019, s.17).

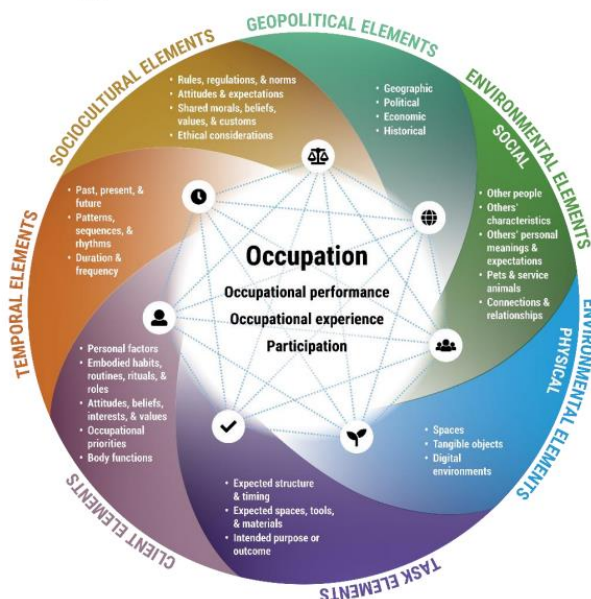
Modellen er illustrert i figur 1. Vi har oversatt begrepene i modellen fra engelsk til norsk. Ettersom begrepet klient benyttes i modellen, omtaler vi her studenten med synshemming som klient. Modellen viser hvilke elementer som påvirker aktiviteten, aktivitetsutførelsen, aktivitetsopplevelsen og deltakelsen hos klienten. Aktivitetsutførelsen omhandler kvaliteten på klientens utførelse av aktiviteten, som kan observeres av ergoterapeuten. I motsetning til aktivitetsutførelse, handler aktivitetsopplevelsen om klientens opplevelse av egen utførelse av aktiviteten (Fisher & Marterella, 2019, s. 18-20). Definisjonen av begrepet deltakelse er tidligere beskrevet under begrepsavklaring.

Elementene i modellen er: fysiske omgivelsesmessige elementer, sosiale omgivelsesmessige elementer, geopolitiske elementer, sosiokulturelle elementer, tidsmessige elementer, klientmessige elementer og oppgavemessige elementer. Nærmere definisjon av elementene blir beskrevet senere i kapitlet.

Elementene i modellen påvirker hverandre, og modellen tydeliggjør at en må se aktiviteten som en helhet, hvor omgivelsene har stor betydning på aktivitet og deltakelse. Modellens helhetlige perspektiv tydeliggjør at ergoterapeuter ikke kan adskille klienten fra den situasjonsbestemte konteksten (Fisher & Marterella, 2019, s. 16-17).



Transactional Model of Occupation



Figur 1: Transaksjonell Modell for Aktivitet. Fra Fisher, A. G. & Marterella, A. (2019). *Powerful Practice: A Model for Authentic Occupational Therapy*. Center for Innovative OT Solutions.

4.1.1 Fysiske omgivelsesmessige elementer

Fysiske omgivelsesmessige elementer i TMA innebærer fysiske rom (omgivelsene klienten befinner seg i), konkrete gjenstander og digitale omgivelser. Konkrete gjenstander kan eksempelvis være verktøy, redskaper eller digitale enheter. Digitale omgivelser kan bli ansett som adskilt fra fysiske eller sosiale omgivelser, men er plassert under fysiske omgivelser, da de ofte tilgjengeliggjøres gjennom konkrete gjenstander (for eksempel datamaskin eller mobiltelefon). De digitale omgivelsene kan for eksempel omhandle nettsteder eller søkemotorer. Dersom en klient interagerer sammen med andre i sine digitale omgivelser, blir de en del av klientens sosiale omgivelser (Fisher & Marterella, 2019, s. 25).

4.1.2 Sosiale omgivelsesmessige elementer

De sosiale omgivelsesmessige elementene inkluderer blant annet andre mennesker og deres egenskaper, forventninger og personlige meninger. Relasjoner og forbindelser til andre mennesker inngår også i forståelsen av begrepet. Det er viktig at ergoterapeuter er bevisst på at egenskapene hos menneskene i klientens sosiale omgivelser, kan påvirke eller påvirkes av klientens aktivitetsdeltakelse. Aktivitetsdeltakelsen kan også påvirke eller påvirkes av de personlige meningene og forventningene hos personene i klientens sosiale nettverk. I tillegg er det hensiktsmessig at ergoterapeuter vurderer kvaliteten og omfanget av klientens relasjoner og forbindelser (Fisher & Marterella, 2019, s. 25).

4.1.3 Geopolitiske elementer

Geopolitiske elementer i modellen innebærer blant annet politiske elementer og økonomiske elementer. Politiske og økonomiske elementer vil kunne gi muligheter og sette begrensninger for tilgjengelige ressurser som finnes i klientens aktivitetsliv. Eksempelvis kan dette være begrensninger som omhandler hvilke tjenester som tilbys (Fisher & Marterella, 2019, s. 24).

4.1.4 Sosiokulturelle elementer

Sosiokulturelle elementer omhandler for eksempel regler, bestemmelser, normer, holdninger og forventninger i samfunnet. De nevnte forholdene påvirker klientens aktivitetsdeltakelse, samt når og hvor klienten utfører aktiviteten. I tillegg varierer forholdene når det gjelder klientens kulturelle bakgrunn (Fisher & Marterella, 2019, s. 24).

4.1.5 Tidsmessige elementer

Ifølge Fisher og Marterella (2019) har aktivitet en fortid, nåtid og fremtid (s. 24). Det innebærer at de ulike aktivitetene klienten utfører, pågår over tid som en rekke handlinger. Tidsmessige elementer omhandler videre aktivitetenes mønstre, rekkefølger og rytmer. Noen aktiviteter gjennomføres for eksempel bare på én bestemt ukedag, eller i én spesifikk sesong. Aktivitetenes varighet kan også variere, fra noen minutter til flere dager (Fisher & Marterella, 2019, s. 24-25).

4.1.6 Klientmessige elementer

De klientmessige elementene omhandler situasjonsbestemte elementer hos klienten selv. Klienten er ikke nødvendigvis et enkeltindivid, men kan også være en gruppe. Personlige faktorer (for eksempel livsfase og utdanningsbakgrunn), vaner, rutiner og roller er blant de klientmessige elementene som fremstilles i modellen. I tillegg inkluderer begrepsforståelsen klientens holdninger, interesser og verdier, samt klientens kroppsfunksjoner (Fisher & Marterella, 2019, s. 26).

4.1.7 Oppgavemessige elementer

I Fisher og Marterella (2019) bidrar de oppgavemessige elementene til å stille forventninger til aktiviteten (s. 26). Det kan være forventninger angående struktur og timing, fysisk rom, redskaper og materialer. I tillegg har aktiviteter et tiltenkt formål eller resultat, som påvirkes av de geopolitiske, sosiokulturelle og tidsmessige elementene i Transaksjonell Modell for Aktivitet (Fisher & Marterella, 2019, s. 26).

4.2 Universell utforming

Lid (2020) beskriver universell utforming som “muligheten til å være til stede der menneskers liv leves” (s. 14). Det dreier seg om personers rett til å leve i et demokrati som likeverdige samfunnsdeltakere. Tilgjengelighet er et viktig begrep i forståelsen av universell utforming. Begrepet innebærer at ressurser er tilgjengeliggjort, eksempelvis ved å ha tilgang til utdanning. Det er også sentralt at tilgjengeligheten er likeverdig for alle mennesker (Lid, 2020, s. 14). Universell utforming har betydelig verdi for blant annet tilrettelegging for læring. For at alle studenter skal kunne ha mulighet til å delta i den utdanningen de ønsker, er universell utforming viktig. Utdeling av forelesningsnotater kan bidra til en universell utformet helhet (Lid, 2020, s. 125). I universell utforming vil det være hensiktsmessig å identifisere barrierer for studenter med funksjonsnedsettelse i høyere utdanning. Følgelig kan det gjøres et strukturert og målrettet arbeid for å redusere barrierene (Lid, 2020, s. 127).

5.0 Metode

Metode er en fremgangsmåte for å innsamle empiri, og kan være et hjelpemiddel for å løse utfordringer og innhente ny kunnskap (Jacobsen, 2022, s. 23; Sverdrup, 2021, s. 55). I dette kapitlet presenteres fremgangsmåten som er benyttet for innsamling av datamateriale tilknyttet elementer som fremmer deltakelse i høyere utdanning, for personer med synshemming. I tillegg fremkommer hensyn som er tatt med tanke på personvern, samt fremgangsmåten vår for analysering av data. Underoverskriftene i kapitlet er: kvalitativ metode, intervju, utvalg av informanter, intervjuguide, intervjusituasjonen, Transaksjonell Modell for Aktivitet gjennom studien, personvern og fremgangsmåte for analysering av data.

5.1 Kvalitativ metode

Metoden som ble benyttet i studien er kvalitativ metode, da vi ønsket refleksjoner rundt temaet og informantenes egne erfaringer knyttet til problemstillingen. I kvalitativ metode innhentes subjektive oppfatninger og opplevelser fra brukere/fagpersoner/andre relevante personer (Jacobsen, 2022, s. 141; Sverdrup, 2021, s. 57-58). Etter å ha gjennomført litteratursøk, fant vi lite forskning tilknyttet vårt tema. Kvalitativ metode egner seg i studier hvor det finnes lite tidligere forskningsbasert kunnskap (Sverdrup, 2021, s. 59).

5.1.1 Intervju

I vår studie valgte vi å gjennomføre individuelle, semistrukturerte intervjuer. I et semistrukturert intervju forbereder intervjueren noen spørsmål på forhånd som er relevant for temaet. Denne intervjuformen

legger opp til en mer åpen dialog, og spørsmålene kan justeres underveis (Sverdrup, 2021, s. 62). Studier som ønsker å utforske meninger og erfaringer som er typiske eller avvikende tilknyttet et tema, har ofte færre informanter (Jacobsen, 2022, s. 203). Med bakgrunn i at vår problemstilling undersøker erfaringer som kan være typiske for tilrettelegging, synshemming og høyere utdanning, valgte vi å intervju kun tre informanter.

5.1.2 Utvalg av informanter

I prosessen med å finne aktuelle informanter, reflekterte vi over hvem som kunne inneha relevant informasjon om studiens problemstilling. Vi antok at det var flere som kunne ha nyttig kunnskap og erfaring vedrørende vårt tema. Med hensyn til personvern, valgte vi å ikke intervju personer i studentgruppen. Vi valgte først ut tre ulike fagfelt vi vurderte kunne ha interessant informasjon, og som kunne gi et bredt perspektiv på synshemming i høyere utdanning. Deretter besøkte vi ulike nettsteder for å finne kontaktinformasjon til aktuelle informanter innenfor fagfeltene. Vi kontaktet tre ansatte med arbeidsområde innen syn og høyere utdanning: en fra kommunen, en fra Statped og en fra NTNU. Kontakten ble opprettet via e-post og telefon, for å invitere til intervju og innhente samtykke i den forbindelse. Invitasjon og samtykkeerklæring fremstilles i vedlegg 2.

Utvalgskriteriet vårt for valg av informanter var at de hadde informasjon om studiens problemstilling. Når informasjon benyttes som utvalgskriterium, velges det informanter basert på hvem intervjuerne tror kan gi betydelig informasjon om valgt tema. Det kan både være personer som er i studentgruppen selv, eller personer som har mye kunnskap om studentgruppen (Jacobsen, 2022, s. 196). I denne studien var det hensiktsmessig å intervju personer med kunnskap og erfaring om personer med synshemming i høyere utdanning, og elementer som fremmer deltakelse for denne studentgruppen. Med bakgrunn i dette valgte vi å intervju fagpersoner som har kunnskap og erfaring vedrørende denne studentgruppen.

5.1.3 Intervjuguide

Ifølge Jacobsen (2022) er det å utforme en intervjuguide hensiktsmessig for å sikre at spørsmål tilknyttet sentrale temaer blir besvart (s. 167). Med bakgrunn i dette har vi utarbeidet en semistrukturert intervjuguide for å kunne få svar på problemstillingen. Intervjuguiden fremstilles i vedlegg 3. Vi har valgt å strukturere intervjuguiden med utgangspunkt i elementer fra Transaksjonell Modell for Aktivitet (Fisher & Marterella, 2019, s. 17), da det teoretiske perspektivet i studien er TMA. Temaene i intervjuguiden er: sosiale omgivelser, fysiske omgivelser, digitale omgivelser og generell tilrettelegging. Vi valgte disse temaene, da vi opplevde at det ble enklere å gå i dybden dersom vi utformet færre temaer enn elementer i TMA. Hensikten var at temaene skulle inkludere de fleste elementene i TMA. Vi utformet

åpne spørsmål under hvert tema i intervjuguiden. Åpne spørsmål er hensiktsmessig for å innhente informantens egne ord og tanker vedrørende temaet (Jacobsen, 2022, s. 173).

5.1.4 Intervjusituasjonen

I studien har vi benyttet intervjutypene ansikt til ansikt og web-basert intervju (Jacobsen, 2022, s. 165). Ett av intervjuene ble gjennomført ved fysisk møte med informanten, og de to resterende ble gjennomført digitalt gjennom videosamtale. Intervjuetype ble valgt etter informantenes ønske. Vi ønsket ikke at intervjuet skulle påvirkes av omgivelsene i for stor grad, og valgte derfor et nøytralt rom for begge parter. Det fysiske intervjuet foregikk i en kunstig kontekst. Det innebærer at verken intervjueren eller informanten kjenner stedet hvor intervjuet blir gjennomført (Jacobsen, 2022, s. 168-169). Varigheten på intervjuene ble satt til omtrent én time. Årsaken til det er at intervjuer med kortere varighet enn dette, ikke nødvendigvis gir tilstrekkelig informasjon om problemstillingen. På den andre siden, vil intervjuer med varighet på over én og en halv time, kunne medføre at intervjueren og informanten blir utslitt (Jacobsen, 2022, s. 170-171).

I intervjuene tok vi utgangspunkt i intervjuguiden som ble utformet i forkant. For å forberede oss gikk vi gjennom intervjuguiden flere ganger, og gjorde oss kjent med informantene. Ifølge Jacobsen (2022) er forberedelse sentralt for at intervjueren skal fremstå tryggere under intervjuet (s. 172). Intervjuene startet med at vi informerte om intervjuets og studiens hensikt. Ved å starte på denne måten, får partene mulighet til å forberede seg til selve intervjuet (Jacobsen, 2022, s. 172). Under intervjuene inntok vi en lyttende posisjon. Ifølge Jacobsen (2022) innebærer dette at intervjueren ikke avbryter informanten, og lytter til alt som blir sagt (s. 173). En lyttende posisjon kan være hensiktsmessig for å skape en god atmosfære mellom partene, samt innhente all relevant informasjon (Jacobsen, 2022, s. 174).

Underveis i intervjuene forsøkte vi å fremstå bekreftende til det informantene fortalte, gjennom bruk av kroppsspråk. Et bekreftende kroppsspråk kan innebære å nikke forstående, eller å gi bekreftende tilbakemeldinger til informanten. Gjennom å fremstå bekreftende, kan en oppnå en forståelse mellom intervjuer og informant (Jacobsen, 2022, s. 174). Det ble tatt notater underveis i intervjuene, først og fremst for å ikke miste relevant informasjon. Ifølge Jacobsen (2022), er det å ta notater også viktig for å signalisere til informantene at vi opplever det de sier som interessant (s. 174). Etter at informantene hadde reflektert rundt et tema fra intervjuguiden, stilte vi oppfølgingsspørsmål. På denne måten kan intervjueren få dypere innsikt i det informanten har fortalt (Jacobsen, 2022, s. 175).

5.2 Transaksjonell Modell for Aktivitet gjennom studien

Modellen ble benyttet for å systematisere elementer som fremmer deltakelse i høyere utdanning for personer med synshemming. Vi opplevde å få et bredere perspektiv på hva som påvirker en persons deltakelse i aktivitet, ved å anvende Transaksjonell Modell for Aktivitet (Fisher & Marterella, 2019, s. 17). Modellen fremstiller elementer som påvirker aktivitetsdeltakelse (Fisher & Marterella, 2019, s. 17), og var derfor hensiktsmessig for å undersøke studiens problemstilling. TMA ble også benyttet for å sortere funnene fra datainnsamling, og vi opplevde at modellen effektiviserte arbeidet med studiens analyse og diskusjon. Temaene i intervjuguiden ble utformet med inspirasjon fra de ulike elementene. I tillegg ble funnene fra intervjuene sortert under elementene, da vi opplevde at funnene naturlig kunne knyttes til disse. Som følge av at vi kategoriserte funnene under elementene, ble TMA et hjelpemiddel i diskusjonen. I diskusjonskapitlet ble modellen benyttet for å se elementer i sammenheng med hverandre og aktiviteten. Elementene vi har valgt å se i lys av TMA, er de vi opplevde at modellen kunne bidra til å gi en økt forståelse av.

5.3 Personvern

For å kunne innhente personopplysninger i en studie, kreves det at en søker til Norsk senter for forskningsdata (NSD). Dersom en skal innsamle data som omhandler individers helseopplysninger og medisinsk informasjon, må en i tillegg søke til Regional etisk komité for medisinsk og helsefaglig forskning (REK) (Sverdrup, 2021, s. 93). Grunnet begrenset tid før oppstart av datainnsamling, fikk vi ikke mulighet til å søke til NSD i denne studien. Vi har derfor valgt å ikke intervjuere personer i studentgruppen, da vi så det sannsynlig at informasjon av denne art ville blitt fremlagt. Studentenes egne opplevelser kreves heller ikke for å besvare studiens problemstilling. For å ivareta informantenes personvern, har vi valgt å utelukke informasjon om deres navn og stillingsbeskrivelse. Informasjonen vi benytter i studien er kunnskap basert på deres erfaringer som fagperson, og inneholder ikke opplysninger som kan knyttes direkte til de som person. Intervjuene ble ikke tatt lydopptak av og transkribert, men vi tok notater underveis. Intervjunotatene ble slettet ved studiens slutt.

5.4 Fremgangsmåte for analysering av data

Studiens metode for analysering av innhentet data er inspirert av Malteruds (2017) systematisk tekstkondensering. Etter å ha gjennomført alle intervjuene, begynte vi med første trinn i systematisk tekstkondensering: helhetsinntrykk (Malterud, 2017, s. 99-100). Ifølge Malterud (2017) skal en i dette trinnet bli kjent med materialet (s. 99). Vi leste først gjennom notatene våre fra intervjuene, for å danne oss et helhetsbilde. Deretter trakk vi ut foreløpige temaer vi kunne finne i notatene, som representerte

elementer som kan fremme deltakelse i høyere utdanning, for personer med synshemming. Ettersom intervjuguiden ble utformet med inspirasjon fra Transaksjonell Modell for Aktivitet (Fisher & Marterella, 2019, s. 17), la elementene fra modellen grunnlaget for de foreløpige temaene. Likevel var vi forsiktige med å kategorisere funnene etter elementene i TMA, da vi ønsket å holde oss åpne for informasjonen som fremkom under intervjuene.

I analysemetodens andre trinn, meningsbærende enheter (Malterud, 2017, s. 100-105), undersøkte vi intervjunotatene på et dypere nivå. Vi sorterte funn fra intervjuene som kunne gi svar på problemstillingen (meningsbærende enheter), i fire temaer (kodegrupper) som gir ulike perspektiver på problemstillingen. Kodegruppene våre er en videreutvikling av temaene fra intervjuguiden, som ifølge Malterud (2017) er et tegn på kreativ analyse (s. 100). Meningsbærende enheter og kodegrupper ble systematisert i en tabell, som presenteres i tabell 1. I Malterud (2017) er de meningsbærende enhetene ofte gullsiter fra intervjunotatene, som sier noe konkret om problemstillingen (s. 101). Som tidligere nevnt transkriberte vi ikke intervjuene, men noterte ned alt som ble sagt, og fikk derfor en begrenset mengde gullsiter. I vår analyse er derfor de meningsbærende enhetene en kombinasjon av direkte sitater, og aspekter som ble nevnt av informantene uten direkte sitering.

Ifølge tredje trinn i systematisk tekstkondensering, kondensering, skal det skrives en sammenfatning av de meningsbærende enhetene i kodegruppene i jeg-form (kondensat) (Malterud, 2017, s. 105-108). Vi valgte å ikke skrive et kondensat, da vi innhentet betraktelig mindre data enn i eksempelet fra Malterud, samt at vi hadde begrenset tid til å gjennomføre studien. I dette trinnet valgte vi imidlertid å skrive en oppsummering av funnene fra hvert intervju, ved å trekke ut informasjonen som kunne gi oss svar på problemstillingen. Oppsummeringen ble skrevet for å innsnevre datamaterialet, slik at det ble mindre data å forholde seg til i videre analyse. I analysemetodens fjerde trinn, syntese, skal det skrives en ny, fortolket sammenfatning av funnene med nye overskrifter (resultatkategorier). I dette trinnet skal sammenfatningen skrives i tredjeperson, og kategorien skal gi en økt innsikt i funnene som presenteres i det kommende avsnittet (Malterud, 2017, s. 108-111). Med bakgrunn i dette utformet vi resultatkategorier under hver kodegruppe, og skrev en fortolket sammenfatning av funnene fra kodegruppene. Sammenfatningene presenteres under resultatkapitlet.

6.0 Resultat

I dette kapitlet presenteres funn fra kvalitative intervjuer, hvor en semistrukturert intervjuguide ble benyttet. Funn knyttet til elementer som kan fremme deltakelse i høyere utdanning for personer med

synshemming, fremstilles individuelt i tabell, etterfulgt av en sammenfatning av funnene i hver kodegruppe. Kapitlets underoverskrifter er: presentasjon av funn i tabell og sammenfatning av funn.

6.1 Presentasjon av funn i tabell

Kodegruppe	Kodegruppe	Kodegruppe	Kodegruppe
Sosiale relasjoner	Universell utforming av digitale læringsplattformer	Tilrettelegging av Campus	Planlegging og tilrettelegging av aktiviteter
Meningsbærende enheter	Meningsbærende enheter	Meningsbærende enheter	Meningsbærende enheter
<i>“Ingen teknologi kan erstatte en god relasjon mellom student og foreleser”</i>	Universitetet/høyskolen benytter én digital plattform for kommunikasjon	Utdeling av forelesningsnotater i forkant av undervisning	Mobilitetstrening før studiestart på Campus/ Studentersamfundet
Være en del av et sosialt nettverk blant medstudenter	Ryddige og strukturerte læringsplattformer med fargekontraster	Engasjement hos studenten selv for å oppnå hensiktsmessig tilrettelegging av undervisningen	Studieveileder og faglærer planlegger tilretteleggingen av undervisningen før studiestart
<i>“Studenter med synshemming trenger inkludering fra studentmiljøet”</i>	God tid i opplæringen av digitale verktøy	Utprøving av hjelpemidler hos Hjelpemiddelsentralen	Planlegging og tilrettelegging av fadderuka
Treffsted for studenter med synshemming	Få opplæring i universitetets/høyskolens læringsplattform	Bredere kompetanse hos studieveiledere om tilrettelegging for studentgruppen	
Resultatkategori	Resultatkategori	Resultatkategori	Resultatkategori
Sosiale bånd som suksessfaktor	Inkludering i digital kommunikasjon	Lik tilgang til de fysiske omgivelsene	Tidlig organisering for økt aktivitetsdeltakelse

Tabell 1: Presentasjon av funn i tabell

6.2 Sammenfatning av funn

6.2.1 Sosiale bånd som suksessfaktor

Alle informantene trakk fram viktigheten av sosiale bånd for studenter med synshemming. En av informantene fortalte at *“ingen teknologi kan erstatte en god relasjon mellom student og foreleser”*. Dersom en skal oppnå suksess som student med synshemming, er en god relasjon til foreleser viktig, utdypet h*n. Videre fortalte h*n at et sosialt nettverk er fordelaktig for å fungere i studiet generelt. En annen informant beskrev at et treffsted for studenter med synshemming kan fremme deres deltakelse i høyere utdanning. H*n utdypet at i en slik gruppe eller treffsted kunne studenter i samme situasjon delt erfaringer og tips, som også kan motvirke ensomhet. I tillegg sa en av informantene at *“studenter med synshemming trenger inkludering fra studentmiljøet”*. Grunnen til dette er at denne studentgruppen lett kan falle utenfor det sosiale, og har derfor behov for å bli inkludert av andre studenter.

6.2.2 Inkludering i digital kommunikasjon

Elementene som fremkommer i denne kategorien, handler overordnet om å tilrettelegge for å oppnå inkludering i digital kommunikasjon. To av informantene nevnte elementer tilknyttet opplæring av digitale læringsverktøy. En informant påpekte at god tid i opplæringen av digitale verktøy for studenter med synshemming, er nyttig da det kan være utfordrende for denne studentgruppen å orientere seg på digitale plattformer. En annen informant fortalte at det er mulig for studenter med synshemming å få opplæring i universitetets/høyskolens læringsplattform. Ryddige og strukturerte læringsplattformer er viktig for at studentgruppen skal kunne delta på digitale plattformer, ifølge en informant. I tillegg fortalte informanten at det også kan være fremmede at universitetet/høyskolen kun benytter én plattform for kommunikasjon med studentene. Grunnen til dette er at det kan være omfattende å sette seg inn i en læringsplattform for studenter med synshemming.

6.2.3 Lik tilgang til de fysiske omgivelsene

Funnene i denne kategorien omhandler tilrettelegging for at studenter med synshemming oppnår lik tilgang til de fysiske omgivelsene ved studiestedet, som sine medstudenter. En av informantene uttrykte at utdeling av forelesningsnotater i forkant av undervisning, kan fremme deltakelse i høyere utdanning for personer med synshemming. En annen informant informerte om at studenten kan få mulighet til utprøving av hjelpemidler på Hjelpemiddelsentralen, slik at de får hensiktsmessige hjelpemidler for utdanningen. Engasjement hos studenten selv, trakk en av informantene fram som sentralt for å oppnå god tilrettelegging. I tillegg påpekte en informant at det kan være nyttig å spre kompetanse om synshemming og tilrettelegging til studieveiledere som møter denne studentgruppen.

6.2.4 Tidlig organisering for økt aktivitetsdeltakelse

Samtlige informanter nevnte elementer som kan gjøre det mulig for studenter med synshemming å delta i ulike aktiviteter, gjennom tidlig planlegging og tilrettelegging. En informant fortalte at organisering av aktiviteter, i regi av universitetet/høyskolen, kan gjøre det lettere for studentgruppen å delta i aktivitetene. En annen informant informerte om at studieveileder og faglærer møtes før oppstart av emnene, for å planlegge tilretteleggingen av undervisningen for personer med synshemming. H*n fortsatte med at “Min erfaring er at mange faglærere er positive til å prøve å finne løsninger”. Informanten påpekte videre at dersom studenten tar kontakt med tilretteleggingstjenesten ved universitetet/høyskolen før oppstart av fadderuka, kan tjenesten bidra med å tilrettelegge aktivitetene. H*n fortalte også at studentgruppen kan få tilbud om mobilitetstrening på/rundt Campus, samt Studentersamfundet. Dette innebærer trening for å kunne orientere seg på egenhånd.

7.0 Diskusjon

I diskusjonskapitlet blir funn fra datainnsamling sett på med et kritisk blikk, og drøftet fra ulike perspektiv. Diskusjonen er basert på studiens problemstilling, som er: *hvilke elementer kan fremme deltagelse i høyere utdanning for personer med synshemming?* Diskusjonen av funnene tar utgangspunkt i resultatkategoriene fra resultatkapitlet. Overskriftene som presenteres i kapitlet er: sosiale bånd som suksessfaktor, inkludering i digital kommunikasjon, lik tilgang til de fysiske omgivelsene og tidlig organisering for økt aktivitetsdeltakelse. I tillegg fremstilles overskriftene metodiske betraktninger og implikasjoner for praksis.

7.1 Sosiale bånd som suksessfaktor

Gjennom intervju påpekte en informant at “*studenter med synshemming trenger inkludering fra studentmiljøet*”. Inkludering er viktig for studentgruppens mulighet til å delta i sosiale aktiviteter. Likevel, fremkommer det i Proba samfunnsanalyse (2018) at studenter med synshemming opplever å mistrives sosialt i studiet (s. 18). Med bakgrunn i dette kan det tyde på at inkluderingen er enklere sagt enn gjort. Dersom medstudenter skal ha mulighet til å inkludere studenter med synshemming i ulike aktiviteter, kan en vesentlig forutsetning være at de har kjennskap til studentens utfordringer og behov. Kan åpenhet fra studenten selv være avgjørende for inkluderingen fra medstudenter? Sett fra dette perspektivet kan inkluderingen fra studentmiljøet, som et element som fremmer, anses som et delt ansvar mellom medstudent og student. Dersom dette perspektivet sees i lys av TMA (Fisher & Marterella, 2019, s. 17), vil personlige faktorer hos studenten med synshemming (klientmessige elementer) være avgjørende for inkluderingen blant medstudenter (sosiale omgivelsesmessige

elementer). Med bakgrunn i dette kan det tenkes at de klientmessige- og de sosiale omgivelsesmessige elementene påvirker hverandre slik at inkluderingen blir mulig.

I funn fra datainnsamling hevdes det at det er hensiktsmessig for studenter med synshemming å være en del av et sosialt nettverk blant medstudenter, for å fungere i studiet generelt. Dette tydeliggjøres også i studien til Langørgen og Magnus (2018, s. 609). I tillegg fremkommer det gjennom intervju at et treffsted for studenter i samme situasjon, kan fremme deres deltakelse i høyere utdanning. Gjennom søk av litteratur har vi funnet begrenset informasjon om treffsteder for studenter med synshemming, som kan tyde på at dette ikke legges særlig vekt på i dag. Dersom vi ser et slikt treffsted i sammenheng med TMA (Fisher & Marterella, 2019, s. 17), kan det omhandle de sosiale omgivelsesmessige elementene. Dersom slike treffsteder hadde blitt iverksatt i større grad, kan det tenkes å ha positiv påvirkning på aktiviteten å delta i høyere utdanning som helhet. Grunnen til dette er at aktiviteten påvirkes av elementene i TMA (Fisher & Marterella, 2019, s. 16). Mer konkret kan studenten tilegne seg et sosialt nettverk (sosiale omgivelsesmessige elementer) gjennom treffstedet, som kan fungere som en støtte ved deltakelse i andre aktiviteter i utdanningen.

“Ingen teknologi kan erstatte en god relasjon mellom student og foreleser”, hevdet en informant. Det ytres også i studien til Langørgen og Magnus (2018) at holdningene til ansatte ved studiestedet har stor betydning for studentenes læring (s. 608). Studentene i studien uttrykker viktigheten av ansatte som viser at de bryr seg, og som bidrar til at studentene føler seg sett (Langørgen & Magnus, 2018, s. 608). Flere emner ved universiteter/høyskoler kan ha en varighet på noen få uker, hvordan skal studenten da ha tid til å bygge en relasjon med sin foreleser? Dessuten kan flere forelesninger i enkelte fag bestå av rundt 150 studenter. I en forelesning bestående av et høyt antall studenter, kan det anses som utfordrende for foreleseren å sette av ekstra tid til relasjonsbygging med studenter med synshemming. Til tross for eventuelle utfordringer kan det tenkes at relasjonsbygging er svært nødvendig og bør prioriteres, i og med at funn fra intervju understreker viktigheten av en god relasjon. I studien til Langørgen og Magnus (2018) tydeliggjøres det at dersom foreleseren har tro på studenten, kan dette resultere i at studenten med synshemming lykkes i læringsaktiviteter ved universitetet/høyskolen (s. 608).

7.2 Inkludering i digital kommunikasjon

Gjennom data fra intervju fremkommer det at universiteter/høyskoler tilbyr opplæring i gjeldende læringsplattform for studenter med synshemming. Funn fra intervju tydeliggjør også viktigheten av god tid i opplæringen av digitale verktøy for studentgruppen, for å kunne delta på digitale læringsplattformer

på lik linje med sine medstudenter. På den andre siden forutsetter dette at utdanningsinstitusjonen har ressurser til å sette av god tid i opplæringen av digitale verktøy. Sett i sammenheng med TMA (Fisher & Marterella, 2019, s. 17), kan dette omhandle ressurser i form av økonomi, slik at man har tilstrekkelig med ansatte (geopolitiske elementer) for å kunne benytte god tid i opplæringen (tidsmessige elementer). Videre påpekes det i Universitets- og høyskoleloven (2005) at studentgruppen har rett til hensiktsmessig tilrettelegging (§4-3 c.). Fra dette ståstedet kan en si at universitetet/høyskolen har plikt til å sette av god tid i opplæringen av digitale verktøy, slik at studenten blir godt kjent med verktøyene. Dette kan resultere i at studenten får mulighet til å ta del i læringsplattformer, som videre kan ha positiv betydning for studentens deltakelse i både læring og sosiale sammenhenger.

Universitets- og høyskoleloven (2005) understreker at styret ved utdanningsstedet skal ivareta universell utforming tilknyttet institusjonens informasjons- og kommunikasjonsteknologi (IKT), inkludert det digitale læringsmiljøet (§4-3). Likevel viser Proba samfunnsanalyse (2018) at studenter med synshemming kan møte flere barrierer når de benytter digitale verktøy (s. 17-18), og flere opplever at verktøyene er rotete og utfordrende å orientere i (s. 86). Dermed kan det tenkes at det er forskjell på lovverk og praksis. Dersom de digitale verktøyene fortsetter å forårsake barrierer for studentgruppen, kan det resultere i negative konsekvenser for deres deltakelse i digitale plattformer. Funn fra intervju viser at tilrettelegging i form av å benytte kun én digital plattform for kommunikasjon, samt ryddige og strukturerte læringsplattformer, kan være fremmede for studentgruppens deltakelse. Slik tilrettelegging kan føre til at det blir enklere for studentene å få med seg kommunikasjonen som universitetet/høyskolen formidler. Sett i lys av TMA (Fisher & Marterella, 2019, s. 17), kan universelt utformede digitale verktøy (fysiske omgivelsesmessige elementer) påvirke studentens deltakelse i sosiale aktiviteter. Gjennom å tilgjengeliggjøre digital kommunikasjon for studentgruppen, kan det fremme deres inkludering og deltakelse i andre sosiale settinger i utdanningen. Studentenes mulighet til å kunne delta i digital kommunikasjon er avgjørende for å kunne få med seg informasjon om planleggingen av sosiale aktiviteter over digitale plattformer.

7.3 Lik tilgang til de fysiske omgivelsene

I intervju understreker en informant at utdeling av forelesningsnotater i forkant av undervisningen, kan fremme deltakelse i høyere utdanning for studentgruppen. Diskriminerings- og tilgjengelighetsloven (2008) skal sikre like muligheter til deltakelse i samfunnet for alle mennesker, uansett funksjonsevne (§1). Utdeling av forelesningsnotater kan i dette tilfellet spille en sentral rolle for studentgruppens mulighet til å delta i aktiviteten undervisning. Selv om den nevnte loven sier at det skal være like

muligheter for deltakelse, fremkommer det i Proba samfunnsanalyse (2018) at studenter med synshemming opplever barrierer tilknyttet mangel på utdeling av forelesningsmateriale (s. 84). Dette kan tyde på at lovens krav ikke blir oppfylt. Med utgangspunkt i TMA (Fisher & Marterella, 2019, s. 17), kan mangelen på utdeling av forelesningsnotater (fysiske omgivelsesmessige elementer), påvirke aktiviteten undervisning for studentgruppen. Dette på grunn av at studentene har en forventning (oppgavemessige elementer) om at aktiviteten undervisning innebærer tilgjengelige forelesningsnotater, men likevel ser ikke forventningene ut til å oppfylles.

Bredere kompetanse hos studieveiledere om tilrettelegging for studenter med synshemming kan fremme studentgruppens deltakelse i høyere utdanning, påpekes det i intervju. I tillegg hevdes det gjennom tidligere forskning at ansatte har lav kompetanse om tilrettelegging for studenter med funksjonsnedsettelse (Langørgen & Magnus, 2018; Proba samfunnsanalyse, 2018; Svendby, 2020). Sett i sammenheng med TMA (Fisher & Marterella, 2019, s. 17) kan dette omhandle de geopolitiske elementene, da det kan tenkes at politiske føringer har påvirkning på det faglige innholdet i lærernes utdanning. Hvordan skal studieveiledere kunne tilegne seg økt kompetanse om tilrettelegging for studentgruppen, dersom dette påvirkes av politikerne? Sett i lys av Universitets- og høyskoleloven (2005), har studenter med funksjonsnedsettelse rett til tilrettelegging (§4-3 c.). Må studieveilederne selv ta ansvar for å oppnå økt kompetanse, for å kunne ivareta studentenes rettigheter?

I tillegg til å stille krav til tilretteleggingen for studenter med nedsatt funksjonsevne, stiller Universitets- og høyskoleloven (2005) krav til universelt utformede fysiske omgivelser (§§4-3 og 4-3c.). Det fremkommer i intervju at studenter med synshemming har mulighet til utprøving av hjelpemidler på Hjelpemiddelsentralen. Til tross for dette, fremkommer det i funn fra intervju og tidligere forskning at engasjement hos studenten selv er nødvendig for å oppnå hensiktsmessig tilrettelegging (Kristiansen, 2022; Langørgen, 2020). Samtidig krever dette at studenten har overskudd og kapasitet til å være en pådriver for å oppnå rettighetene h*n egentlig har krav på. Maria på 30 år uttrykker at det å oppnå tilrettelegging av studiehverdagen tar mer tid enn å faktisk studere (Kristiansen, 2022). Er dette noe alle studenter med synshemming har overskudd til å gjøre, når en i tillegg har en funksjonsnedsettelse som kanskje gjør at flere ting i hverdagslivet krever mer tid og energi?

7.4 Tidlig organisering for økt aktivitetsdeltakelse

Studenter med synshemming ytrer i Proba samfunnsanalyse (2018) at de møter barrierer ved orientering på studiestedet (s. 82). Samtidig påpeker en informant at det allerede tilbys mobilitetstrening før studiestart på Campus og Studentersamfundet, og at dette kan fremme studentens deltakelse i høyere

utdanning. Tilbudet om mobilitetstrening kan tyde på at utdanningsinstitusjonene forsøker å minske barrierene studentgruppen opplever tilknyttet orientering på studiestedet. I forbindelse med høyere utdanning flytter mange fra hjemstedet sitt for å studere. Krever universitetet/høyskolen da at studenten flytter til studiested i god tid før studiestart, for å kunne gjennomføre tilbudet? Dersom dette er tilfelle, kan studentenes forflytning til studiestedet i god tid (tidsmessige elementer i TMA (Fisher & Marterella, 2019, s. 17)) påvirke andre aktiviteter ved studentens hjemsted, som for eksempel sommerjobb og ferieplaner.

Videre vil aktiviteten mobilitetstrening kunne påvirkes av flere elementer i TMA (Fisher & Marterella, 2019, s. 17). Dersom vi ser mobilitetstreningen som et element som fremmer deltakelse, kan vi si at de sosiokulturelle elementene påvirker de oppgavemessige- og fysiske omgivelsesmessige elementene. Dette på grunn av at normene og reglene ved universitetet/høyskolen tilsier at studentene skal få tilbud om å trene på den konkrete aktiviteten, i de konkrete fysiske omgivelsene. De geopolitiske elementene kan også tenkes å ha betydning for tilbudet om mobilitetstrening. Grunnen til dette er at hvilke regler og bestemmelser som gjelder ved de ulike universitetene/høyskolene, igjen kan påvirkes av politiske beslutninger. På denne måten kan vi si at mobilitetstreningen er avhengig av flere faktorer for å være gjennomførbar.

Funnene fra intervju tydeliggjør viktigheten av planlegging og organisering i forkant av studiets start og fadderuka, som et element som fremmer deltakelse i høyere utdanning for personer med synshemming. Likevel kan det tenkes at tidlig organisering og planlegging krever ressurser og tid fra universitetets/høyskolens side. Det at studenter med synshemming opplever barrierer knyttet til hensiktsmessig tilrettelegging (Proba samfunnsanalyse, 2018, s. 85), kan tyde på at utdanningsinstitusjonene har begrensede ressurser til å kunne prioritere tidlig organisering og planlegging. På samme måte som tilrettelegging før studiestart, krever tilrettelegging i forkant av fadderuka at det gis informasjon om studentens behov. Følgelig forutsetter dette tidlig og tett kommunikasjon mellom studenten og arrangøren av aktiviteten. Konvensjonen om rettighetene til mennesker med nedsatt funksjonsevne, understreker deres rett til høyere utdanning på lik linje med andre, samt full og likeverdig rett til grunnleggende friheter og menneskerettigheter (De forente nasjoner, 2006, art. 1 og 24). Med bakgrunn i dette kan det tenkes at til tross for eventuelle utfordringer vedrørende tidlig planlegging og organisering, kan oppnåelsen av dette bidra til at studenten får maksimalt utbytte i deltakelsen av aktiviteter.

7.5 Metodiske betraktninger

7.5.1 Validitet

Ifølge Jacobsen (2022) omhandler validitet hvorvidt resultatene er gyldige, og om det er samsvar mellom studiens funn og virkeligheten (s. 240). I forbindelse med denne studien kan utvalget av informanter, samt antallet, ha påvirket studiens validitet. Dersom vi hadde intervjuet personer med synshemming i høyere utdanning, kunne studentgruppens erfaringer blitt inkludert i innhentet data. I tillegg kunne et annet utvalg fagpersoner gitt oss større bredde i datamaterialet, samt et bredere perspektiv på elementer som fremmer deltakelse i høyere utdanning for studentgruppen. En annen faktor som kan ha påvirket studiens validitet, er oppbyggingen av intervjuguiden vår. Ettersom vårt teoretiske perspektiv la føringer for temaene i intervjuguiden, kan det tenkes at andre sentrale temaer har blitt utelatt. Dersom vi hadde benyttet et annet teoretisk perspektiv enn TMA (Fisher & Marterella, 2019, s. 17), kunne dette resultert i at andre sider ved funnene ble synliggjort. På samme måte kunne et annet teoretisk perspektiv åpnet opp for andre refleksjoner i studiens diskusjon.

Vi har valgt å utelukke kvantitativ metode (Jacobsen, 2022, s. 41 og 148), da problemstillingen vi undersøker i studien ønsker å se nærmere på et uavklart tema, og kan ikke besvares i form av tall. Dersom vi hadde valgt å gjennomføre en kvantitativ studie, kunne det resultert i data som i større grad er representative for studentgruppen, da vi hadde undersøkt et større utvalg av informanter. Det må tas i betraktning at vår studie kun undersøker enkelte elementer som fremmer deltakelse i høyere utdanning, for personer med synshemming. Det kan imidlertid være andre elementer som påvirker deltakelsen for studentgruppen, som ikke fremkommer i denne studien.

7.5.2 Reliabilitet

Reliabilitet innebærer hvorvidt målingene som utføres er pålitelige (Dalland, 2020, s. 43). To av intervjuene i studien vår ble gjennomført web-basert. Denne intervjuformen kan svekke etableringen av tillit og åpenhet mellom intervjuer og informant (Jacobsen, 2022, s. 165), noe som kan ha påvirket studiens reliabilitet. Dersom vi hadde intervjuet flere enn tre informanter, kunne vi oppnådd en bredere datainnsamling. Følgelig kunne dette resultert i større pålitelighet og nøyaktighet av innhentet data. Grunnet begrenset tid i gjennomføringen av studien, opplevde vi ikke en metning i datainnsamlingen. Vi fikk imidlertid ny informasjon i alle intervjuene, som kan tilsi at vi kunne innhentet flere sentrale funn ved å intervju et større utvalg informanter. Dersom vi hadde intervjuet flere informanter, kunne det på den andre siden påvirket kvaliteten i negativ forstand, på grunn av tidsbruken. Med bakgrunn i dette valgte vi å gå i dybden på kun tre informanter. Vi hadde lite erfaring med intervju i forkant av studien, og

hadde ikke gjennomført et lignende forskningsarbeid tidligere. Av den grunn kan vår manglende erfaring med intervju og forskning, ha svekket studiens reliabilitet.

En faktor som kunne styrket studiens reliabilitet, er om vi hadde hatt mulighet til å søke til NSD før gjennomføring av intervju. På denne måten kunne vi tatt lydopptak av og transkribert intervjuene, som kunne resultert i en større forståelse av funnene. I tillegg benyttet vi systematisk tekstkondensering kun som inspirasjon for analysering av data, og gjennomførte derfor ikke alle trinnene punktlig. Dersom vi hadde gjennomført alle trinnene i analysemetoden mer detaljert, kunne ulike perspektiver fra funnene fremkommet i større grad. Samtidig kunne dette styrket studiens reliabilitet.

7.5.3 Generalisering

Generalisering innebærer i hvilken grad et funn kan overføres til andre kontekster (Jacobsen, 2022, s. 17). I denne studien ble det intervjuet fagpersoner fra tre ulike arbeidssteder, som innehar nyttig kunnskap knyttet til problemstillingen. Det at informantene jobber ved ulike arbeidssteder, kan ha resultert i at datainnsamlingen bærer preg av ulike synsvinkler. Studiens informanter har også erfaring med tilrettelegging for personer med synshemming i høyere utdanning. Informantenes uttalelser kan derfor være representative for kunnskapen til andre personer som jobber med studentgruppen i Norge. Vi tenker videre at elementer som fremmer deltakelse i høyere utdanning, for personer med synshemming, vil være tilnærmet lik ved ulike universiteter/høgskoler i Norge. Likevel er det viktig å påpeke at funnene våre er basert på svar fra kun tre informanter i én by, som må tas i betraktning i vurdering av studiens overførbarhet.

7.5.4 Refleksivitet

Refleksivitet handler om at forskeren aktivt må lete etter konfrontasjoner med egen forkunnskap h*n har med seg fra tidligere (Malterud, 2017, s. 19). Informantene som ble intervjuet i studien ble valgt på bakgrunn av deres kunnskap og erfaring tilknyttet elementer som fremmer deltakelse i høyere utdanning for personer med synshemming, og ikke ut ifra bekjentskap. Dersom informanten er en tidligere kollega av intervjueren, kan det resultere i at det utelukkes informasjon, grunnet din rolle som kollega. En utenforstående intervjuer, derimot, kan få perspektiver rundt et tema som ikke er påvirket av bekjentskapet (Sverdrup, 2021, s. 74). Med bakgrunn i dette valgte vi å ikke intervju kollegaer eller tidligere praksisveiledere. Til slutt er det viktig å ta i betraktning at vår forforståelse for temaet kan ha hatt innvirkning på studiens refleksivitet.

7.6 Implikasjoner for praksis

Ergoterapeuter har kunnskap om tilrettelegging av omgivelsene for å fremme aktivitetsdeltakelse (Ness, 2017, s. 15-17). Flere funn i studien tydeliggjør viktigheten av tilrettelegging av ulike aktiviteter, for å fremme deltakelse i høyere utdanning for personer med synshemming. En mulighet kan være å koble på kommunal ergoterapeut når en student med synshemming skal starte ved en utdanning. På denne måten kan ergoterapeuten bidra med sin kompetanse, for å tilrettelegge aktiviteter som for eksempel fadderuka, forelesninger og kommunikasjon gjennom digitale plattformer. Når det gjelder det å spre kompetanse til studieveiledere om tilrettelegging for studentgruppen, kan et alternativ være at ergoterapeuter besøker universiteter/høyskoler for å dele sin kunnskap på området. Funnene understreker at tilrettelegging av de fysiske omgivelsene på Campus kan fremme deltakelse i høyere utdanning for studentgruppen. Her kan det være aktuelt å inkludere kommunale ergoterapeuter i den universelle utformingen av universiteter/høyskoler, ettersom flere funn påpeker viktigheten av tilrettelegging av de fysiske omgivelsene. For eksempel ved at ergoterapeuten gir veiledning som omhandler hvordan man kan tilrettelegge for studentgruppen, og gjennomfører jevnlig besøk ved universitetet/høyskolen for å se om det kan gjøres forbedringer.

Dersom vi ser treffsted for studenter med synshemming i sammenheng med fremtidig ergoterapeutisk praksis, kan en mulighet være at ergoterapeuten har hovedansvaret for iverksettingen. Ifølge Fisher og Marterella (2019) har ergoterapeuter kompetanse om gruppebaserte tiltak, hvor personer i samme situasjon kan dele erfaringer om å delta i ulike aktiviteter (s. 224). Ergoterapeuten kan da bidra med aktivitetsfokus knyttet til aktiviteten å delta i høyere utdanning, og studentene kan dele erfaringer vedrørende aktiviteten. Ved å legge mer ansvar over på kommunal ergoterapitjeneste, vil det kreves mer ressurser fra deres side. Likevel kan det å inkludere ergoterapeuter i tilretteleggingsarbeidet være nyttig for studentgruppens deltakelse i høyere utdanning.

8.0 Avslutning og oppsummering

I denne bacheloroppgaven fremstilles resultater fra vårt arbeid med studien som har undersøkt temaet tilrettelegging, synshemming og høyere utdanning. I avslutningskapitlet legges hovedkonklusjonene frem, og studiens problemstilling besvares. Hovedkonklusjonene som blir presentert her omhandler resultater fra datainnsamlingen vi opplevde som overraskende ut ifra vår forforståelse. Dette ble presentert i innledning og bakgrunn. I tillegg blir resultater som ble lagt særlig vekt på i diskusjonen også presentert i det følgende.

Før hovedkonklusjonene blir trukket frem, vil vi gjenta problemstillingen: *Hvilke elementer kan fremme deltakelse i høyere utdanning for personer med synshemming?* For å kunne besvare studiens problemstilling ble det gjennomført tre kvalitative intervjuer, med utgangspunkt i en semistrukturert intervjuguide.

Relasjonsbygging mellom student og foreleser viser seg å være svært viktig for studentenes deltakelse i høyere utdanning. Når det er sagt kan flere utfordringer oppstå i relasjonsbyggingen, deriblant tilknyttet rammene foreleseren må forholde seg til. Sentralt for studentgruppens deltakelse er også et sosialt nettverk, samt inkludering fra medstudenter. Det kan tenkes at de klientmessige elementene og de sosiale omgivelsesmessige elementene (Fisher & Marterella, 2019, s. 17) påvirker hverandre, slik at inkludering fra medstudenter muliggjøres. Et aktivt engasjement fra studenten selv kan være sentralt for å oppnå inkludering blant medstudenter. Opplæring i digitale verktøy, samt å benytte god tid i opplæringen blir trukket fram som elementer som fremmer deltakelse i høyere utdanning for studentgruppen. Imidlertid vil dette kreve ressurser fra utdanningsinstitusjonens side.

For å fremme deltakelse i høyere utdanning er det fordelaktig å utdele forelesningsnotater til studentgruppen i forkant av undervisning. Utdeling av forelesningsnotater kan også være en forventning studentene har til aktiviteten. I tillegg kan økt kompetanse hos studieveiledere resultere i hensiktsmessig tilrettelegging for studentene. Det kan imidlertid tenkes at geopolitiske elementer (Fisher & Marterella, 2019, s. 17) har innvirkning på studieveiledernes mulighet til å tilegne seg økt kompetanse på området. Flere elementer som omhandler planlegging og organisering, viser seg å være sentrale for studentenes deltakelse i høyere utdanning. Planlegging og organisering er nyttig for tilretteleggingen av aktivitetene studentgruppen deltar i. Områder som utpeker seg som viktige for tilretteleggingsarbeidet er det å planlegge i forkant av fadderuka og undervisning. Selv om organisering og planlegging er viktig for studentgruppens tilrettelegging, krever dette likevel ressurser og tid fra universitetets/høyskolens side. Det kan være hensiktsmessig å inkludere kommunal ergoterapeut i tilretteleggingsarbeidet ved universitetet/høyskolen, hvor h*n kan bidra med sin kompetanse og kunnskap om tilrettelegging for studentgruppen.

Med tanke på vår forforståelse for studiens tema, har det gjennom intervju fremkommet funn vi ikke hadde forutsett ved studiens start. Et treffsted hvor studenter med synshemming kan møtes og dele erfaringer, er et funn vi ikke hadde antatt å innhente. Under intervjuene kom det fram at universiteter/høyskoler tilbyr mobilitetstrening før studiestart ved Campus og Studentersamfundet. Vi hadde en forventning om å innhente funn tilknyttet forflytning til/fra studiestedet, men dette fremkom

ikke i intervjuene. I tillegg antok vi at tilrettelegging i form av fargekontraster og ledelinjer ville bli nevnt av informantene, noe det ikke ble. Vi opplevde det som overraskende at mobilitetstrening er noe som tilbys i dag, da mobilitetstrening generelt var noe vi ikke hadde kjennskap til. At universiteter/høyskoler benytter én digital plattform for kommunikasjon, utpekes som fremmede for studentgruppens deltakelse. I forkant av studien hadde vi ingen forventning om at én plattform kunne være en del av tilretteleggingen. Til tross for studentgruppens muligheter for tilrettelegging, overrasket det oss at engasjement hos studenten selv har stor betydning for å oppnå hensiktsmessig tilrettelegging.

9.0 Referanseliste

- Aagaard, M. og Langdal, I. (2019). Centrale begreber inden for ergoterapi. I Å. Brandt, H. Peoples & U. Pedersen (Red.), *Basisbog i ergoterapi - aktivitet og deltagelse i hverdagslivet* (4. utg, s. 111-127). Munksgaard.
- Dalland, O. (2020). *Metode og oppgaveskriving* (7. utg.). Gyldendal Akademisk.
- De forente nasjoner. (2006). *Konvensjon om rettighetene til mennesker med nedsatt funksjonsevne*. Barne- og familiedepartementet.
https://www.regjeringen.no/globalassets/upload/bld/sla/funk/konvensjon_web.pdf
- Diskriminerings- og tilgjengelighetsloven. (2008). *Lov om forbud mot diskriminering på grunn av nedsatt funksjonsevne* (LOV-2008-06-20-42). Lovdata. <https://lovdata.no/LTI/lov/2008-06-20-42/§1>
- Fisher, A. G. & Marterella, A. (2019). *Powerful Practice: A Model for Authentic Occupational Therapy*. Center for innovative OT solutions.
- Helsebiblioteket. (2021, 30. september). *Kunnskapsbasert praksis*.
<https://www.helsebiblioteket.no/innhold/artikler/kunnskapsbasert-praksis/kunnskapsbasertpraksis.no#2sporsmalsformulering-21-pico>
- Jacobsen, D. I. (2022). *Hvordan gjennomføre undersøkelser? Innføring i samfunnsvitenskapelig metode* (4. utg.). Cappelen Damm Akademisk.
- Klingenberg, O., Kittelsaa, A. M., Holkesvik, A. H., Wik, S. E. & Kermit, P. (2015). *Kunnskapsoversikt over forskningsfunn om læring hos barn og unge med synshemming*. NTNU Samfunnsforskning.
- Kristiansen, E. K. (2022, 9. mai). Maria (30) har en tøffere studiedag enn mange andre: - Det er ofte smertefullt. *Adressa*.
- Langørgen, E. (2020). Blir funksjonshemmede studenter i høyere utdanning diskriminert?
Ergoterapeuten, (4), 32-40.
- Langørgen, E. & Magnus, E. (2018). 'We are just ordinary people working hard to reach our goals!' Disabled students' participation in Norwegian higher education. *Disability & Society*, 33(4), 599-617. <https://doi.org/10.1080/09687599.2018.1436041>
- Lid, I. M. (2020). *Universell utforming og samfunnsdeltakelse*. Cappelen Damm Akademisk.

Malterud, K. (2017). *Kvalitative forskningsmetoder for medisin og helsefag* (4. utg). Universitetsforlaget.

Mordal, S., Buland, T., Midtgård, T. M., Wendelborg, C., Wik, S. E. & Tøssebro, J. (2020). *Betydningen av hjelpemidler og tilrettelegging for funksjonshemmede barn og unges mestring og deltakelse i skolen* (Rapport 2020:00647). Sintef Digital.

https://www.nav.no/_/attachment/download/6c7b6231-e644-4a9d-b0c1c1ce3e7b19cc:ff3c8cb5d160cf39690a1f80b50e1d136c619182/Betydningen%20av%20hjelpemidler%20og%20tilrettelegging%20for%20unge%20funksjonshemmede,%20SINTEF%20og%20NTNU.pdf

Ness, N. E. (2017). Alle skal kunne delta: Ergoterapeutisk kjernekompetanse. *Ergoterapeutene*, 25.

Norges Blindeforbund. (2022, 16. Desember). *Digitale læremidler til besvær: Uakseptabel situasjon i dag*. Blindeforbundet. [Digitale læremidler til besvær: Uakseptabel situasjon i dag - Norges Blindeforbund \(blindeforbundet.no\)](https://www.blindeforbundet.no/dokumenter/digitale-læremidler-til-besvær-uakseptabel-situasjon-i-dag)

Petterson, G., Knutsen, O., Silfver, E. & Ström, K. (2021). *Praktisk pedagogisk forskning: I det lärande nordiska nätverket gemensamma vägar*. Umeå universitet. <https://www.diva-portal.org/smash/get/diva2:1606282/FULLTEXT03#page=11>

Proba samfunnsanalyse. (2018). *Barrierer i høyere utdanning for personer med nedsatt funksjonsevne* (Rapport 2018-02). Barne-, ungdoms- og familiedirektoratet. <https://proba.no/wp-content/uploads/rapport-2018-2-barrierer-i-hoyere-utdanning-for-personer-med-nedsatt-funksjonsevne.pdf>

Skogli, E., Stokke, O. M. & Myklebust, A. (2019). *Status for øyehelse i Norge: Store samfunnskostnader som følge av synstap*. Menon Economics. <https://www.menon.no/wp-content/uploads/2019-57-Samfunnskostnader-knyttet-til-%C3%B8yehelse.pdf>

Statistisk sentralbyrå. (2018, 7. mai). *Hver fjerde student har en funksjonsnedsettelse*. SSB. <https://www.ssb.no/utdanning/artikler-og-publikasjoner/hver-fjerde-student-har-en-funksjonsnedsettelse>

Svendby, R. (2020). Fagansattes erfaringer med å undervise studenter med funksjonsnedsettelser: underviserrollens potensial for å øke tilgangen til høyere utdanning. *Tidsskrift for universitets- og høyskolepedagogikk*, 43(3), 224-234. <https://www.idunn.no/doi/10.18261/issn.1893-8981-2020-03-05>

Sverdrup, S. (2021). *Bachelor – og masteroppgaver i sosial- og helsefag: Råd og vink. Skritt for skritt*. Cappelen Damm Akademisk.

Universitets- og høyskoleloven. (2005). *Lov om universiteter og høyskoler* (LOV-2005-04-01-15). Lovdata.
<https://lovdata.no/dokument/NL/lov/2005-04-01-15>

Wendelborg, C., Røe, M., Molden, T. H. & Wik, S. E. (2020). *Barrierer i det fysiske læringsmiljøet for elever med nedsatt funksjonsevne*. NTNU Samfunnsforskning.
https://www2.bufdir.no/globalassets/global/nbbf/funksjonsnedsettelse/barrierer_i-det_fysiske_laringsmiljoet_for_elever_med_nedsatt_funksjonsevne.pdf

10.0 Vedlegg

10.1 Vedlegg 1: PICO

P	Population/problem	Personer med synshemming i høyere utdanning
I	Intervention	Deltakelse i høyere utdanning for personer med synshemming
O	Outcome	Elementer som kan fremme deltakelse i høyere utdanning for personer med synshemming

Inspirert av Helsebiblioteket. (2021, 30. september). *Kunnskapsbasert praksis*.

<https://www.helsebiblioteket.no/innhold/artikler/kunnskapsbasertpraksis/kunnskapsbasertpraksis.no#2s-porsmalsformulering-21-pico>

10.2 Vedlegg 2: Invitasjon og samtykkeerklæring

Invitasjon til å delta i intervju til prosjekt om personer med synshemming i høyere utdanning

Våre navn er Oda Høgsteggen Gylland og Ingvild Kristin Erlandsen, og vi skal skrive bacheloroppgave ved NTNU. Oppgavens tema er personer med synshemming i høyere utdanning. Vi ønsker informasjon fra fagpersoner tilknyttet elementer som kan fremme deltakelse i høyere utdanning for personer med synshemming.

Vi skal intervju tre personer som har erfaring med denne studentgruppen. Intervjuet vil vare omtrent én time.

Intervjuet vil ikke bli tatt opp, men det vil bli notert underveis. Prosjektet er ikke godkjent hos Norsk Samfunnsvitenskapelig Datatjeneste (NSD). Dette innebærer at vi ikke har lov til å innhente personopplysninger. I tillegg vil dataene som samles inn bli anonymisert. Dataene lagres trygt og blir slettet når oppgaven er ferdig (senest innen 15.05.2023).

Deltakelse i studien er frivillig, og du kan når som helst trekke deg. Dersom du trekker deg, vil dine data bli slettet.

Dersom du ønsker du å delta i prosjektet, må samtykkeerklæringen nederst på dette arket undertegnes.

Ved spørsmål eller mer informasjon, kontakt oss på telefonnummer 468 16 223 eller e-post (odahgy@stud.ntnu.no).

Med vennlig hilsen

Oda Høgsteggen Gylland og Ingvild Kristin Erlandsen

Samtykkeerklæring:

Jeg har mottatt informasjon om prosjekt om personer med synshemming i høyere utdanning, og jeg ønsker å stille til intervju.

Navn/dato: _____

Inspirert av Jacobsen, D. I. (2022). *Hvordan gjennomføre undersøkelser? Innføring i samfunnsvitenskapelig metode* (4. utg.). Cappelen Damm Akademisk.

10.3 Vedlegg 3: Intervjuguide

Introduksjon

Takk for at du stiller opp til intervju! Våre navn er Ingvild Kristin Erlandsen og Oda Høgsteggen Gylland. Vi kommer fra NTNU, og skriver nå bacheloroppgave i ergoterapi.

Vi skal skrive om deltakelse i høyere utdanning for personer med synshemming. I forbindelse med dette skal vi intervju tre fagpersoner som jobber med tilrettelegging for personer med synshemming i høyere utdanning. Si ifra dersom det er noen spørsmål du ikke ønsker å svare på. Vi ønsker å gjøre deg oppmerksom på at det vi skriver ikke vil kunne knyttes til deg, og all informasjon anonymiseres.

Konkretisering

Intervjuet vil ta omtrent én time, og omhandler deltakelse i høyere utdanning for personer med synshemming. Vi vil ha fokus på elementer som fremmer deltakelse. Vi stiller spørsmål tilknyttet temaet underveis, og ønsker en samtale rundt dine erfaringer tilknyttet dette. Det blir ikke gjort lydopptak av samtalen, men vi tar notater underveis.

Overordnet tema – deltakelse i høyere utdanning for personer med synshemming

- Kan du beskrive kort hva du jobber med?

Tema - sosiale omgivelser

- Hvordan jobber du/dere for å tilrettelegge for deltakelse i høyere utdanning for personer med synshemming, med tanke på deltakelse i det sosiale miljøet?
- Hvordan opplever du at tilretteleggingen for studentgruppen i høyere utdanning er i dag, med tanke på det sosiale miljøet? Positive/negative forhold.
- Hvilke tilbakemeldinger får dere om tilretteleggingen av de sosiale omgivelsene fra studentene selv? Positive/negative forhold.

Tema - fysiske omgivelser

- Hvordan jobber du/dere for å tilrettelegge for deltakelse i høyere utdanning for personer med synshemming, med tanke på deltakelse i de fysiske omgivelsene? For eksempel i selve skolearbeidet, forelesninger, forflytning i skolebygget.
- Hvordan opplever du at tilretteleggingen for studentgruppen i høyere utdanning er i dag? Med tanke på de fysiske omgivelsene. Positive/negative forhold.

- Hvilke tilbakemeldinger får dere om tilretteleggingen av de fysiske omgivelsene fra studentene selv? Positive/negative forhold.

Tema - digitale omgivelser

- Hvordan jobber du/dere for å tilrettelegge for deltakelse i høyere utdanning for personer med synshemming, med tanke på deltakelse i de digitale omgivelsene? For eksempel digitale læringsplattformer og verktøy.
- Hvordan opplever du at tilretteleggingen for studentgruppen i høyere utdanning er i dag? Med tanke på de digitale omgivelsene. Positive/negative forhold.
- Hvilke tilbakemeldinger får dere om tilretteleggingen av de digitale omgivelsene fra studentene selv? Positive/negative forhold.

Tema - generell tilrettelegging

- Hva opplever du som utfordrende med tilretteleggingsarbeidet for denne studentgruppen?
- Hva mener du burde vært gjort annerledes i tilretteleggingen, for at studenter med synshemming skal kunne delta på lik linje med andre studenter?
- Hva tenker du kan være fremmede for deltakelse i høyere utdanning for personer med synshemming?

- Er det i orden om vi kontakter deg i ettertid, dersom vi har spørsmål?
- Vil du være helt anonym, eller er det i orden om vi skriver i oppgaven hvor du jobber og hva du jobber med?

Inspirert av Sverdrup, S. (2021). *Bachelor – og masteroppgaver i sosial- og helsefag: Råd og vink. Skritt for skritt*. Cappelen Damm Akademisk.