



# Yrkesmuligheter og sosial mobilitet for kvinner i Hamar rundt 1900: Metodologi og funn

## Occupational Opportunities and Social Mobility for Women in Hamar, Norway, circa 1900: Methodology and Results

Kelsey Marleen Mol

*MA i historie, Institutt for moderne samfunnshistorie, NTNU*

[kelseymmol@hotmail.com](mailto:kelseymmol@hotmail.com)

### Sammendrag

Et understudert område innen forskning på kvinners yrkesliv i Norge er hvordan individuelle forutsetninger kunne påvirke yrkesvalg. Det inkluderer forskning på sosialt påvirkede yrkesmuligheter og muligheter for sosialt opp- og nedrykk (sosial mobilitet). Denne artikkelen diskuterer først en metodologi for å studere kvinners yrkesmuligheter og sosiale mobilitet med sosial bakgrunn tatt i betraktning. Deretter presenteres noen konkrete funn angående dette for ugifte kvinner mellom 15 og 30 år i Hamar i 1891 og i 1910. Et fokus i artikkelen er på utviklingstrekk mellom 1891 og 1910, og disse ses i lys av markedskonomiens vekst og endringer i kvinners rettigheter for øvrig. Med utgangspunkt i det metodologiske rammeverket og tross metodeutfordringer er resultatet tydelig: Kvinner med ulik sosial bakgrunn hadde ulike yrkesmuligheter. I både 1891 og 1910 fant det sted betydelig sosial selvrekuttering, en del sosialt nedrykk og kun litt sosialt opprykk. Langt ifra alle kvinner tjente umiddelbart på utvidelse av sine rettigheter innen utdanning og selvstendig næringsdrift. Innen 1910 kunne flere kvinner «unnslippe» nedrykk, i stor grad på grunn av veksten i funksjonærsektoren.

### Nøkkelord

kvinne- og kjønns historie, økonomisk historie, sosial mobilitet, yrkesmuligheter, Hamar

### Abstract

An understudied area with respect to research in women's professional lives in Norway is how individual characteristics could influence occupational choices. This is also true for research on socially influenced occupational opportunities and opportunities for social advancement and degradation (i.e., social mobility). This article first discusses a methodology that allows for an analysis of women's occupational opportunities and social mobility where social background is taken into consideration. The article then presents findings related to these areas for unmarried women between the ages of 15 and 30 living in the Norwegian town of Hamar in 1891 and 1910. A particular focus concerns the developmental trends between 1891 and 1910, which are situated with respect to the growth of the market economy as well as changes in women's rights. Using the methodology, and despite the methodological challenges, the findings are clear: Women with different social backgrounds had different occupational opportunities. There was a great deal of social replication and some social degradation, but only limited social advancement, both in 1891 and 1910. Far from all women immediately benefited from the expansion of their rights within education and business. More women could avoid degradation by 1910, in large part because of the expansion of the clerical professions.

### Keywords

women's history, gender history, economic history, social mobility, occupational opportunities, Hamar

## Innledning

Denne artikkelen er et bidrag om kvinners tidligere yrkesdeltagelse med flere synsvinkler som er verdt å merke seg. Artikkelen utforsker for det første hvordan kvinner var egne økonomiske individer både avhengige og uavhengige av menn. For det andre ligger et fokus på å fremheve sosiale forskjeller mellom kvinner, med tanke på å undersøke hvilke ulike yrkesmuligheter sosial bakgrunn kunne skape.

Mange av de som tidligere har fremhevet kvinner i arbeidslivet, har gjort det ved å kommentere antall kvinner i diverse yrker og endringer i dette over tid.<sup>1</sup> Denne artikkelen gjør også dette, for den tar for seg eksempler på hvilke yrker som ble mer, og hvilke som ble mindre vanlige for kvinner i Hamar mellom 1891 og 1910. Artikkelen skal likevel for det meste *ikke* behandle gruppen kvinner som én enhetlig gruppe. I stedet undersøker den nærmere hvilke yrker som ble mer, og hvilke som ble mindre vanlige for kvinner *avhengig av deres sosiale bakgrunn*. Dette innebærer å analysere hvordan sosial bakgrunn skapte ulike adgangsmuligheter til diverse yrkeskategorier. Artikkelen fremhever også de sosiale konsekvensene av å gå inn i et yrke ved å trekke frem fenomenet «sosial mobilitet», dvs. mønstre i endret eller opprettholdt sosial status knyttet til at kvinnene gikk inn i yrket sitt.

Denne artikkelen har to målsettinger. For det første skal den diskutere en metodologi for å studere kvinners sosialt avhengige yrkesmuligheter og sosiale mobilitet. Følgelig gjør første halvdel av artikkelen rede for et teoretisk rammeverk, kildebruk og øvrig metodologisk apparat, inkludert sentrale metodeutfordringer. Den andre målsettingen er å anvende metodologien på konkrete kohorter, nemlig ugifte kvinner mellom 15 og 30 år som bodde i Hamar i 1891 og i 1910. I andre halvdel presenteres derfor funn for disse kvinnene, som på sett og vis eksemplifiserer den konkrete bruken av teori, kilder, metode og løsningsstrategier.

## Bakgrunn: Teori og historisk kontekst

«Generasjonsmobilitet» er termen for den typen sosiale mobilitet som denne artikkelen tar for seg. Dette er sosial mobilitet som foregår mellom to eller flere generasjoner, og mobiliteten måles ved at den sosiale stillingen til ulike ledd i slektsgrenen blir rangert og sammenlignet.<sup>2</sup> Vanligvis er det yrkene til mennene i slektsgrenen som sammenlignes, men i denne studien sammenlignes yrkene til ugifte kvinner med yrket til den som var deres husholdsoverhode da kvinnene var barn. Dermed er det sosiale hierarkiet rettere sagt et hierarki av yrkestitler som så tilføres bredere sosial betydning. Generasjonsmobilitet er altså en form for sosial mobilitet, dvs. individers bevegelse i en sosial, eller yrkesmessig, rangering. Hvis en person har en bedre sosial stilling enn sitt husholdsoverhode, kalles det «mobilitet oppover» eller «avansement». Dersom en person derimot har en dårligere sosial posisjon enn sitt husholdsoverhode, kalles det «mobilitet nedover» eller «degradering». Om en person verken avanserer eller degraderer, betegnes ikke personen som sosialt mobil; personen er da «sosialt selvrekrutterende» eller «sosialt repliserende».<sup>3</sup> I denne artikkelen kommer jeg til å bruke de synonyme begrepsparene om hverandre.

Innen norsk forskning var Ingrid Semmingsen en av de første som kommenterte sosial mobilitet. I 1954 argumenterte hun for at sosial mobilitet økte i Norge i tidsrommet ca. 1840–1900: Lovgivning, urbanisering, hamskiftet og industrialisering skapte til sammen

1. Se f.eks. Dahl 2020; Ertresvåg 1978; Larsen 2012; Ljones 1979; Moum 1981; Rinke 2020; Sundal 2018; Thorvaldsen 2008

2. van Leeuwen 2009: 400–401

3. Mol 2021: 8

omfattende sosial bevegelse, og et nokså sosialt rigid standssamfunn ble til et moderne kelasamfunn med mer fleksible sosiale grupperinger, ifølge Semmingsen.<sup>4</sup> Også i internasjonal litteratur vurderes et samfunn med mye sosial mobilitet og åpenhet i yrkesmuligheter som et moderne samfunn.<sup>5</sup> Semmingsen teoretiserte den gang ut fra antagelser om parallelle utviklingstrekk. Nyere tids metoder, særlig som følge av digitalisering av kildematerialer, gjør at vi i mye større grad kan teste ut slike generaliserte teorier.

I norske og internasjonale empiriske undersøkelser av sosial mobilitet er utvalget av kvinner nokså lite, for feltet utelukket lenge studier av kvinner.<sup>6</sup> Forskning på feltet i Norge har bygd delvis på Sivert Langholm og hans «historie på individnivå» og inkluderer tre hovedfagsoppgaver som fokuserer på sosial mobilitet først og fremst: Gjerdåkers studie av Ullensaker (1974), Ulsteins oppgave om Kristiania (1984) og Torvangers undersøkelse av Bergen (2000).<sup>7</sup> Disse verkene studerer sosial mobilitet rundt 1850 til 1900 og baserer seg (hovedsakelig) på menns yrkesmuligheter. Kari Lindbekks doktorgradsavhandling fra 2017 inkluderer en del funn om kvinners livsløp og sosiale mobilitet i Trøndelag, og Mol (2021) studerte utelukkende kvinners sosiale mobilitet i sin masteroppgave om Hamar.<sup>8</sup> Utenom disse to sistnevnte verkene har altså funn om menn vært grunnlaget for det vi vet om individuelle yrkesmuligheter og samfunnets åpenhet for øvrig. Ved siden av dette finnes det altså ikke særlig mange verker som har tatt for seg sosial mobilitet i Norge, og de som eksisterer dekker til sammen kun sporadiske områder geografisk sett.

Både Lindbekk (2017), Torvanger (2000) og Ulstein (1984) har funnet at det var mer vanlig med sosial mobilitet enn selvrekruttering for menn i Norge i andre halvdel av 1800-tallet.<sup>9</sup> Ut fra diverse utydelige og delvis motstridende funn fra de ovennevnte verkene er det omdiskutert om mobiliteten foregikk mest oppover eller nedover. Graden av avansement og degradering var avhengig av sosial bakgrunn, og totalt kan det ha vært omtrent like mye avansement som degradering. Det var nok også betydelige lokale forskjeller, men dette har ikke blitt undersøkt systematisk.

Det er lett å forestille seg at kvinner, som menn, over tid vil ha opplevd flere muligheter for sosial mobilitet på grunn av samfunnets modernisering på andre halvdel av 1800-tallet. I sin sammenstilling av internasjonal litteratur om sosial mobilitet konkluderte van Leeuwen (2009) med at flere yrkesmuligheter åpnet seg for kvinner, men det var likevel færre yrkes- og utdanningsmuligheter enn for menn.<sup>10</sup> For Norge fant både Lindbekk (2017) og Mol (2021) at kvinner degraderte oftere enn menn, og at det var flere kvinner enn menn i de lavere arbeiderklassene – i stillinger innen tjeneste, fabrikkarbeid og selvstendig vask, stryk og søm.<sup>11</sup>

Samtidig var ikke kvinnenenes yrkesmessige forhold statiske over tid. Handelsloven av 1842 og håndverksloven av 1866 åpnet opp for at ugifte kvinner kunne drive selvstendig næring innen handel og håndverk.<sup>12</sup> Litt senere opplevde kvinner en åpning av utdanningsmuligheter som kunne kvalifisere dem til bl.a. funksjonæryrker: Pikeskolene fikk rett til å holde middelskoleeksamen i 1878, og kvinner fikk ta eksamener ved gymnas og tilgang til universitetene fra 1882.<sup>13</sup> Disse utviklingstrekkene skal i hvert fall i teorien ha gitt økte

4. Semmingsen 1954: 58, 64–65

5. Kaelble 1981: 14–22; van Leeuwen 2009: 404–407

6. Lynch 1998: 96

7. Gjerdåker 1974; Langholm 1974; Torvanger 2000; Ulstein 1984

8. Lindbekk 2017; Mol 2021

9. Lindbekk 2017: 15; Torvanger 2000: 37; Ulstein 1984: 143

10. van Leeuwen 2009: 402

11. Lindbekk 2017: 15; Mol 2021: 49

12. Hagemann, Melby, Roll-Hansen, Sandvik & Øye 2020: 262–263

13. Hagemann 2013: 21

muligheter for kvinner til å avansere sosialt. Mange studier har funnet at det faktisk ble flere kvinner innen funksjonæryrker og selvstendig næringsdrift i Norge over tid (se f.eks. Larsen (2012) og masteroppgaven til Sundal (2018), Rinke (2020) og Dahl (2020), som alle tar for seg strukturendringer i kvinners yrkesfordelinger).<sup>14</sup> Også flere kvinner tok fabrikkarbeid mot slutten av 1800-tallet, for det ble vanligere å skaffe seg fabrikkarbeid i stedet for tjenestearbeid.<sup>15</sup>

Likevel er det viktig å være nøye på én ting: Det er forskjell på absolutte tall og relative andeler av befolkningen. Den voldsomme befolkningsøkningen på 1800-tallet muliggjør at en yrkeskategori kunne øke i absolutte tall, men ikke som andel av befolkningen. Særlig dersom yrkeskategoriens andel av befolkningen ikke var økende, kan det bety at kategorien fortsatte å rekruttere barn fra de samme sosiale gruppene over tid. Med andre ord var de reelle *sosialt avhengige* yrkesmulighetene ikke nødvendigvis særlig mye endret selv om en yrkeskategori ble større i antall. Et perspektiv som inkluderer sosial bakgrunn, tillater oss derfor å se hvilke sosiale grupper som faktisk ble påvirket av visse strukturelle endringer i yrkeskategorier.

## Kilder og kildebruk

Folketellingene er en sentral kilde innen historisk demografi og egner seg godt til å studere sosial mobilitet. I de nominative folketellingene fra og med 1865 er opplysninger slik som bosted, navn, fødeår, fødested og yrke registrert, og det er nettopp disse basisopplysningene som er mest sentrale for en sosial mobilitetsundersøkelse. Ved å søke opp individer i Digitalarkivet eller Registreringssentral for historiske data (RHD)<sup>16</sup> kan man finne de samme individene i ulike folketellinger. Denne prosessen kan være tungvinn, ettersom den bør gjøres for individer én-etter-én for å oppnå best funnprosent, men prosessen har blitt håndterbar med digitalisering av folketellingene.

Data for de ugifte kvinnene i Hamar har jeg funnet i den skannede folketellingen for 1891 via Digitalarkivet og den transkriberte folketellingen for 1910, som er nedlastbar via databasen til *IPUMS International*.<sup>17</sup> Deretter måtte 1891-tellingen lenkes til enten 1865- eller 1875-tellingen, mens 1910-tellingen ble lenket til enten 1891- eller 1900-tellingen. Da ble informasjonen fra da kvinnene var barn, funnet i den første folketellingen som var tilgjengelig etter at hun ble født. Spesifikt ble opplysningene til kvinnenens husholdsoverhode funnet, for deres yrke indikerer kvinnenens sosiale bakgrunn. Det totale datasettet med kvinner som lot seg lenke i en folketelling bakover i tid, var 482 for 1891 og 699 for 1910. Funnprosenten var henholdsvis 83 % og 81 %.

Å lenke individer mellom ulike folketellinger kan være vanskelig grunnet fra- og tilflytting, staveendringer av navn og unøyaktig registrerte fødeår. RHDs innebygde tidslinje er til hjelp i lenkinger mellom 1910 og 1900, men inkluderer ikke 1891-tellingen. I 1891-lenkingene ble individene heller søkt opp i Digitalarkivets transkriberte folketellinger. En alternativ lenkingsstrategi kan være å bruke de innebygde lenkingene og familiekoblingene i Historisk befolkningsregister (HBR)<sup>18</sup> og supplere med manuelle søk i Digitalarkivet for de kvinnene som ikke dekkes i HBRs digitale lenking.

For hver enkelt kvinne måtte jeg gjøre en vurdering av graden av lenkingens sikkerhet.

14. Dahl 2020: 74–75; Larsen 2012: 127; Rinke 2020: 88–89; Sundal 2018: 51–52

15. Moum 1981: 48

16. RHD – Registreringssentral for historiske data 2021

17. Digitalarkivet 2010; Minnesota Population Center 2019

18. HBR – Historisk befolkningsregister u.å.; Holden, Boudko & Thorvaldsen 2020: 228–229

Som regel har jeg antatt at kvinnen er den samme dersom hun er registrert med samme fulle navn, dersom hun har samme fornavn og i barndommen bodde på en plass som passet etternavnet senere i livet, eller dersom familiemedlemmer med samme navn mellom de to sammenligningsårene kan bekreftes.

Folketellinger er den best egnede enkeltkilden for å undersøke sosial mobilitet, men har dog sine svakheter. De opererer med en markedsøkonomisk sentrert definisjon av yrke/ervert som regelmessig lønnet arbeid utenfor eget hjem.<sup>19</sup> Man kunne registrere deltidsarbeid, men skulle samtidig registrere hvem som stod for resten av forsørgelsesgrunnlaget. Staten var først og fremst opptatt av å finne ut av hva folk levde av, og brukte derfor forsørgelse som sorteringsprinsipp. Det medførte at kvinner ofte ble plassert som del av husholdningen de tilhørte, og ikke som et eget økonomisk individ.<sup>20</sup> Gifte kvinner fikk oftest tittelen «husmor», uavhengig av om de hadde lønnet arbeid ved siden av husmorsarbeidet.<sup>21</sup> Folketellingene er derfor en høyst unøyaktig kilde på yrket til gifte kvinner, og en naturlig begrensning er derfor å studere de ugifte kvinnene, eventuelt også enker. Men også yrkene til de ugifte kvinnene kan ha blitt underregistrert, for eksempel dersom de arbeidet i en familiebedrift eller var deltidsarbeidere.<sup>22</sup> I disse tilfellene ble arbeidet ikke nødvendigvis ansett som et eget yrke som dannet forsørgelsesgrunnlag, og det kunne være mer innlysende å registrere kun at kvinnen ble forsørget av noen andre.

Folketellingene hadde et spørsmål om «ervertsgren» og tilhørende stilling, og folk oppga som regel sin yrkestittel her. Noen ganger kunne det inkludere en presisering av arbeidssted, men ellers er opplysningene om arbeidsvilkår nokså knappe. Det har konsekvenser for hva man egentlig kan påstå om sosial tilhørighet. Sosial tilhørighet omfatter nemlig en myriade av faktorer,<sup>23</sup> og personers *opplevde* tilhørighet er særlig vanskelig å gripe i etterkant. Yrke/yrkestittel var kun én slik faktor som påvirket sosial tilhørighet, men forblir den enkeltstående opplysningen som indikerer de sterkest sosialt meningsbærende fellestrekkene. Fra yrkestitler kan man også tolke andre fellestrekk, slik som yrkestype, arbeidsmiljø og -sted, arbeidsform (manuelt/ikke-manuelt), selvstendighetsgrad, forutsigbarhet i ansettelsesforhold og kvalifiseringskrav. Jeg kunne eventuelt ha anvendt informasjon om lønn og landeiendom for å gi bedre nyanseringer, men slike tilleggsopplysninger er tidkrevende å finne, og de dekker dessuten på langt nær alle individer. Disse avveiningene har vært de viktigste for at jeg ikke har brukt slik tilleggsinformasjon i denne omgang.

## Kategorisering og sammenligning av yrker

Grunnlaget for å analysere sosial mobilitet ligger i å sammenligne et individs egen sosiale posisjon med hennes sosiale bakgrunn. I denne studien gjøres det ved å sammenligne kvinnenes eget yrke, kategorisert i åtte A-kategorier, med husholdsoverhodenes yrke, kategorisert i åtte B-kategorier. I folketellingene finnes det mange ulike yrkestitler, og titlene må samles til et mindre antall yrkeskategorier for at undersøkelsen skal bli håndterlig. Kategoriene blir da samlinger av yrker med visse fellestrekk, for eksempel selvstendighetsgrad, arbeidsform og/eller arbeidsmiljø. For videre å kunne se på sosial mobilitet må man rangere yrkeskategoriene sosialt, slik at kategoriene får sosial betydning. Tabell 1 viser den endelige kategoriseringen og rangeringen som ble brukt i denne analysen.

19. Greenwood 1999: 273; Hagemann & Roll-Hansen 2005: 8–11

20. Roll-Hansen 2012: 2, 21

21. Hagemann & Roll-Hansen 2005: 8; Roll-Hansen 2012: 135

22. Roll-Hansen 2005: 248

23. Myhre 2004: 139

**Tabell 1:** Oversikt over yrkeskategoriene for de ugifte kvinnene (A-kategorier) og yrkeskategoriene for kvinnenes husholdsoverhode (B-kategorier). Kategoriene indikerer henholdsvis kvinnens egen sosiale posisjon og kvinnens sosiale bakgrunn. 6A og 7A ligger utenfor en ren sosial rangering.

A-kategorier (for ugifte kvinner)	B-kategorier (for husholdsoverhoder)
1A – Selvstendig næringsdrivende	1B – Embetsmenn og øvre funksjonærer
2A – Funksjonærer	2B – Selvstendig næringsdrivende
3A – Håndverkere og håndarbeidende	3B – Funksjonærer
4A – Arbeidere	4B – Selvstendige gårdbrukere
5A – Tjenestetyende	5B – Andre håndverkere
6A – Elever	6B – Arbeidere
7A – Hjemmeværende	7B – Husmenn
8A – Uten arbeid	8B – Andre

Kategorisering og rangering innebærer å rette seg etter tidligere forskningsnormer og historisk innsikt. I denne undersøkelsen utgjør de kategoriske inndelingene til henholdsvis Inger-Ann Ulstein, Yngve Torvanger og den internasjonale yrkesinndelingen HISCO<sup>24</sup> mye av grunnlaget for kategoriene og rangeringen. Forfatterne bak disse kategoriseringene er for det meste enige om hvordan yrkestitler bør rangeres sosialt, noe som gir konsensus til sosial sammenligning i denne artikkelen. Mine kategorier innebærer for det meste sammenslåing av kategoriene fra disse tidligere kategoriseringene. Slik endte jeg opp med et mer håndterbart antall kategorier og en jevnere fordeling av individer mellom kategoriene. En annen endring jeg gjorde, var å skille ut den store gruppen tjenestetyende (5A) som egen kategori, for så å kommentere trender for tjenestepikene individuelt.

Kategorisering av datasettet bidrar til å gjøre en undersøkelse analytisk håndterbar og til å kommentere trender på makroplan. Samtidig bør man erkjenne at både kategorisering og rangering er nokså problematiske prosesser fordi man mister mye av nyansene i yrkene når datasettet generaliseres. Kategorisering i store yrkesgrupper vil for eksempel innebære informasjonstap og dekke over noen reelle forskjeller i gruppene innad. Eksempelvis fantes det forskjeller i lønn, arbeidsoppgaver, lærlingtradisjoner osv. mellom smedene, skomakerne, bakerne og murerne innen håndverkerkategorien 5B. Blant dem som hadde en og samme yrkestittel, var det i tillegg både personer med mange og få midler.<sup>25</sup> En utdypende analyse med diskusjon og eksemplifisering er spesielt hensiktsmessig for å møte noen av disse problemene. Det kan innebære å ha en praksis hvor man gjennomgående tar opp enkelte nyanseforskjeller i sosial mobilitet innad i kategoriene, noe som vil være med på å nøytralisere generaliseringens negative konsekvenser.

Når man sammenligner yrket til husholdsoverhoder med yrket til ugifte kvinner mellom 15 og 30 år, kommer det frem særlig to metodeproblemer. Disse metodeproblemer har nok avskrekket en del fra å forske på kvinners sosiale mobilitet, og dermed har også få prøvd å løse problemene. Det første problemet angår hvordan man skal plassere kvinners yrker relativt til menns yrker; hvordan kan man vurdere om et kvinneyrke som lærerinne eller tjenestepike var sosialt over, under eller likt et mannlig yrke som skolemester, lærer eller husmann? I det hele tatt kan analytisk likeens yrker ha hatt ulik sosial betydning for

24. Torvanger 2000; Ulstein 1984; van Leeuwen, Maas & Miles 2002/2021

25. Mol 2021: 41

kvinner og menn.<sup>26</sup> For eksempel var lærerinnen en av de høyest sosiale yrkesstillingene innen den kvinnelige sfæren av yrkesmuligheter, mens lærer var noe lavere plassert innen den mannlige sfæren av yrkesmuligheter. Menn kunne inneha sosialt høyt plasserte yrker innen selvstendig næringsdrift og funksjonærsektoren som kvinner ikke kunne inneha, og analyser kan derfor lett konkludere med degradering for kvinner når deres yrker sammenlignes med menns yrker.<sup>27</sup> Slik degradering bør kommenteres for å anerkjenne de reelle kjønnsforskjellene i samfunnet. Samtidig står ikke det i motsetning til også å kommunisere hva et yrke kan ha betydd for kvinnen selv, for eksempel når yrket hennes diskuteres opp mot andre *kvinnelige* yrker.

Å operere med to ulike kategoriske inndelinger for ugifte kvinner og husholdsoverhoder er en annen måte å være bevisst at kvinners virkelighet ikke utelukkende behøver å tilpasses den mannlige virkeligheten. Nettopp en slik bevissthet har mange kjønnshistorikere etterspurt.<sup>28</sup> For eksempel skrev Lerner i 1975 at den autentiske kvinnehistorien neppe burde skrives på grunnlag av kvinner som plasseres i rammeverk definert etter menns vilkår, for da blir kvinner automatisk de passive og undertrykkede individene.<sup>29</sup> Mye senere, i 2012, kommenterte Vikström & Ericsson kategoriseringsproblemet på et mer pragmatisk vis: Når man plasserer menns og kvinners yrke ved siden hverandre i en og samme (mannlig definerte) yrkesinndeling, kan det gi misoppfattet likhet mellom statusen til kvinners og menns yrke.<sup>30</sup> Denne artikkelens bruk av to ulike yrkesinndelinger motvirker derfor både de undertrykkende tendensene og misoppfatningen av likhet.

Det andre større metodeproblemet angår hvordan man kan sammenligne de sosiale posisjonene til individer i ulike faser av livet – ja, om det i det hele tatt lar seg gjøre. Når husholdsoverhodene (ca. 30–60 år) gjennomsnittlig er eldre enn døtrene (15–30 år), oppstår det en forskyvning i resultatene i retning mer degradering enn det som er rimelig å anta dersom generasjonene hadde blitt sammenlignet ved samme fase i livet. På engelsk er dette kjent som «life-cycle bias».<sup>31</sup> Samtidig er de norske folketellingene først fra og med 1865 regelmessige, detaljerte/nominative og transkriberte, slik at 1865-tellingen er den tidligst tilgjengelige brukbare folketellingen for en sosial mobilitetsstudie. Skal 1891-kvinnene søkes bakover i tid til sin barndom, kan man derfor ikke ha med kvinner stort eldre enn 30 år. På grunn av kildebegrensningene for 1891-tellingen må man følgelig forholde seg til gruppen unge kvinner og akseptere en forskyvning i resultatene. Resultatene i denne studien gjelder derfor kvinner ved inngangen til yrkeslivet og hvilke muligheter og begrensninger de møtte når de først skaffet seg arbeid. Det er for øvrig som forventet å finne forskjeller i yrkesfordelinger mellom de aller yngste døtrene og døtrene som var nærmere 30 år. De sistnevnte døtrene hadde som regel flere ressurser og muligheter til å ha fullført høyere utdanning, og slike momenter er også påvirkningsfaktorer som er fornuftige å inkludere i en mindre generaliserende analyse.

Det er altså ikke mangel på utfordringer når det gjelder å studere kvinners yrkesstrukturer historisk sett. Dersom vi velger å ikke komme disse utfordringene i møte, risikerer vi i stedet å få en tese om sosiale muligheter som baserer seg kun på halve befolkningen. Som Abbott & Payne (1990) peker på, gir det ikke god samfunnsforståelse når egenskaper tilskrives den kvinnelige delen av befolkningen kun på bakgrunn av (faglige) antagelser.<sup>32</sup> I stedet

26. Abbott & Payne 1990: 3–6

27. Ibid.; Mol 2021: 16

28. Bl.a. Greenwood 1999: 274, 281; Lerner 1975: 6; Lynch 1998: 96; Vikström & Ericsson 2012: 415

29. Lerner 1975: 6

30. Vikström & Ericsson 2012: 415

31. Modalsli 2017: 8

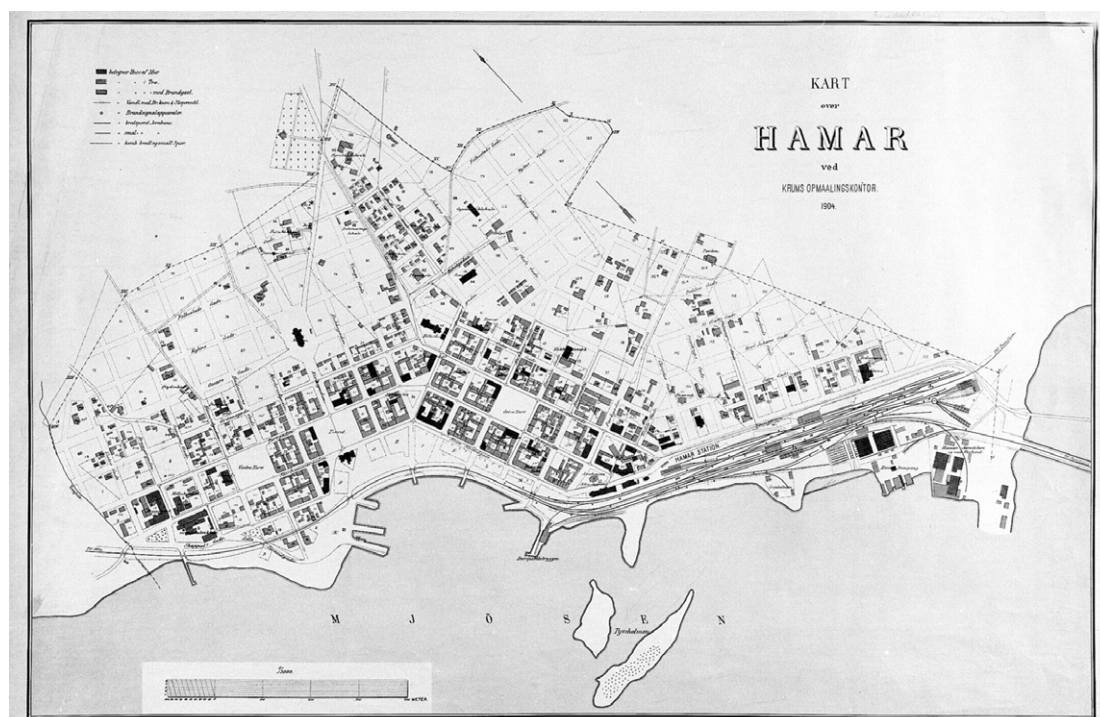
32. Abbott & Payne 1990: 5

for å videreføre antagelser behøves konkrete empiriske studier som har et kvinnefokus på ulike lokalsamfunn. Kun da kan et helhetlig bilde med tanke på kjønn og geografi settes sammen. Videre i artikkelen settes søkelyset på en liten del av dette bildet, nemlig kvinners yrkesmuligheter og sosiale mobilitet i Hamar rundt 1900.

## Hamarsamfunnet rundt 1900

Hamar er en innlandsby som ble grunnlagt som kjøpstad i 1849 med formål om å fungere som kommersielt og administrativt sentrum for innlandsområdet. Ved byens grunnleggelse fantes det ikke stort annet enn et par gårder og husmannsplasser i kjøpstadens område.<sup>33</sup> Deretter var befolkningsveksten rask, og befolkningen var 1 868 i 1866, 4 170 i 1891 og 6 104 i 1910.<sup>34</sup> En av de viktigste grunnene til befolkningsveksten var Hamars funksjon som knutepunkt i transportåren mellom Kristiania og områder nord for Hamar. Gjennom dette ble Hamar en «jernbaneby», noe som også skapte vareomsetning og arbeidsplasser og følgelig urbanisering.<sup>35</sup> Parallelt ble mange større og mindre bedrifter innen flere sektorer dannet. De største bedriftene var bryggeriet (fra 1857), Melkefabrikken (fra 1875), Hamar dampsgag og høvleri (fra 1886), Hamar jernstøperi og mekaniske verksted (fra 1895) og Norrøna skofabrikk (fra 1900).<sup>36</sup>

Av privateide bedrifter av mindre størrelse, som hovedsakelig lå i byens midtre del, fantes det allerede fra 1860-årene noen hoteller, banker, handelsforretninger og kafeer. Enda



**Figur 1:** Kart over Hamar fra 1904. På vest- og østsiden av byen lå fabrikker og verksteder. I midten lå for det meste boliger og enkeltmannsbedrifter.

Kilde: Opprinnelig laget av Krums Oppmaalingskontor. Kartet tilhører Anno Domkirkeoddens samling og ble mangfoldiggjort av J. Haug. Hentet fra Digitalarkivet: <https://digitaltmuseum.no/011012740341/kart-hamar-1904-oppmalt-krum>

33. Lillevold 1949: 101–102

34. Mol 2021: 27

35. Bækkelund, Pedersen & Haug 1997: 9–10; Lillevold 1949: 284–285

36. Halvorsen & Lillevold 1949: 164–171; Lillevold 1949: 291–294



flere slike bedrifter kom til med årene, spesielt fra 1890-årene.<sup>37</sup> I tillegg fantes det håndverksbedrifter og mange som praktiserte som private håndverkere – menn som bl.a. snekkere, skreddere, skomakere og murere og kvinner som bl.a. strikkersker og syersker.<sup>38</sup> Innen 1900 var Hamar en mellomstor by med virksomheter innen alle næringer en by kunne trenge. Dette gjelder også skoler, for det var syv av dem i byen: Sagatun folkehøyskole, pikeskolen på Hamar, Hamar seminar (lærerskolen), Hamar offentlige skole for høyere allmenn-dannelse (gymnaset), en allmueskole, en privat amtskole og døvstuminstitutet.<sup>39</sup>

Hamarsamfunnet var også et samfunn med en merkbar kvinneandel i både 1891 og 1910. Kvinneandelen i Hamar var rundt 57–58 % begge disse årene – ganske likt som andre norske byer på samme tid. Dessuten hadde Hamar en litt yngre befolkning enn andre norske byer, for Hamar hadde en litt større andel menn og kvinner på 15–30 år.<sup>40</sup> Spesifikt var det også en større andel ugifte kvinner mellom 15 og 30 år i Hamar sammenlignet med andre norske byer.<sup>41</sup> Dermed ser det ut til at unge ugifte kvinner fant særlige yrkesmuligheter i Hamar, og nettopp dette skal artikkelen gå videre inn på. Dette blir som nevnt gjort ved å se på eksempler på hva kvinner arbeidet som i 1891 og 1910, og i tillegg hva kvinner arbeidet som avhengig av sin sosiale bakgrunn.

## Hamar-kvinnenes yrkesmuligheter i 1891

I 1891 var tjenestepike det vanligste enkeltyrket for ugifte kvinner, og tjenestetyende var den største yrkeskategorien både på landsbasis og i Hamar.<sup>42</sup> Det gjelder i alle fall når man ser på gruppen ugifte kvinner som én enhetlig gruppe. Men det viser seg at visse kvinner hadde betydelig større sannsynlighet for å bli tjenestepike enn andre kvinner. Her var både sosial og geografisk bakgrunn avgjørende, og vi skal se at det viser seg i store prosentforskjeller for adgang til tjenesteyrket. Det medfører at tjeneste *ikke* var det vanligste yrket for visse grupper ugifte kvinner, og dermed at den innledende generelle setningen ikke gjelder dem spesifikt.

Døtre av husmenn og gårdbrukere hadde desidert størst tilgang til tjenestesektoren i Hamar. Nesten 80 % (83 stk.) av husmannsdøtre og 60 % (60 stk.) av gårdbrukerdøtre ble tjenestetyende. Det inkluderer stillinger i privat tjeneste og tjeneste i næringslivet, bl.a. tjenestepike, barnepike, kokke, husholderske, kaféfrøken og oppvarterske. I Norge var det tradisjon for at barn fra landbruksområder gikk inn i tjeneste, og mange tok tjenestearbeid i en nærliggende by.<sup>43</sup> Som tradisjon var nok tjenestearbeid nærliggende og forventet, og dessuten forberedte tjenestearbeidet datteren til husmorrollen. For en ung kvinne fra bygda kan det ha virket som et mye større steg å gå inn i et annet yrke. Det var uansett nokså få andre tilgjengelige stillingstyper i 1891, og de stillingene ble heller innehatt av døtre født i by og med annen sosial bakgrunn.

Omtrent 12 % av døtre av «embetsmenn og øvre funksjonærer» og 8 % av døtre av «selvstendig næringsdrivende» ble tjenestetyende. Dette var døtre med de høyeste sosiale bakgrunnene, og de kom oftest fra Hamar eller en annen by.<sup>44</sup> Få av disse døtrene var i et degra-

37. En viss oversikt finnes i Halvorsen & Lillevold 1949.

38. Mol 2021: 32, 51

39. Krogsrud & Krogsrud 2017: 20

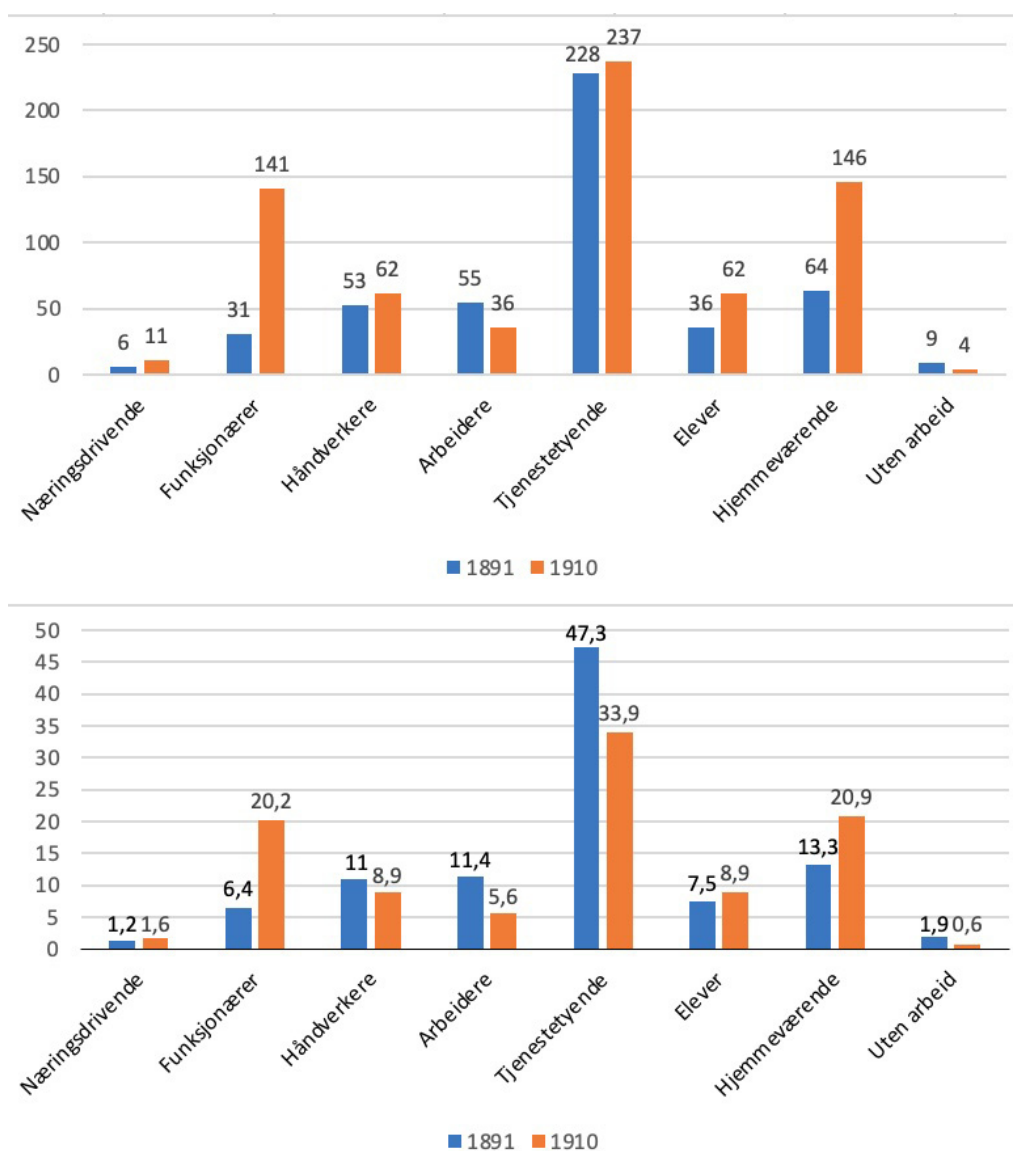
40. Mol 2021: 29. Ca. 45 % mellom 15–30 år i Hamar mot gjennomsnittlig ca. 40 % i andre norske byer i 1891 og 1910 (regnet som andel av hele befolkningen over 15 år).

41. Mol 2021: 29. 21 % i 1891 og 22,5 % i 1910 i Hamar og 18 % i øvrige byer begge årene (regnet som andel av hele befolkningen over 15 år).

42. Ibid.: 32; NOS 1897: 128, 182

43. Sogner & Telste 2005: 34–39

44. Mol 2021: 32–36



**Figur 2:** Hele utvalgets yrkesvalg i 1891 og 1910 presentert som absolutte tall og prosentandeler av hele utvalget.

Kilde: Mol 2021: vedlegg 3, vedlegg 4.

derende tjenesteyrke, for deres sosiale og geografiske bakgrunn ga dem fortrinn til å velge yrker med forholdsvis bedre vilkår og sosial stilling. Døtrene med disse bakgrunnene var i stor grad enten elever eller hjemmeværende døtre i 1891,<sup>45</sup> og da opprettholdt de samtidig en del selvstendighet og sosial stilling. Alternativt kan en del av de «hjemmeværende» døtrene egentlig ha arbeidet i familiens næringsbedrift, og de var da en høyst viktig lønnsstøtende ressurs for familien. I så fall foregikk det arv av arbeidsmiljø, men sannsynligvis ikke av selvstendighetsgrad. Da foregikk det degradering sammenlignet med husholdsoverhodene, som for det meste var menn, men degraderingen var ikke på et vis som ville blitt sett på som kritisk eller uvanlig for kvinner den gang.

Utenom tjenestetyende, hjemmeværende og elever ble mange kvinner arbeidere (hovedsakelig fabrikkarbeidere), håndverkere eller funksjonærer. Trenden for disse kategoriene er

45. Ibid.: Vedlegg 3: 41 % av døtre av «embetsmenn og øvre funksjonærer» var elever. 29 % av døtre av «embetsmenn og øvre funksjonærer» var hjemmeværende. 17,5 % av døtre av «selvstendig næringsdrivende» var elever. 38 % av døtre av «selvstendig næringsdrivende» var hjemmeværende.

sosial og yrkesmessig replikasjon. For eksempel ble ca. 18 % av håndverkerdøtre selv håndverkere, og det er den største andelen håndverkere relativt til noen av kategoriene for husholdsoverhodene. Tilsvarende er de største andelen arbeidere blant arbeiderdøtre og funksjonærer blant funksjonærdøtre.<sup>46</sup> Sosial replikasjon foregikk altså på ikke-tilfeldig vis, og sosial bakgrunn var dermed styrende. Bakgrunnen kunne være styrende ved at den samtidig innebar visse forventninger, tilsa velkjent og trygt arbeid, medførte overføring av kulturell kapital, ga tilgang via familiære kontaktpersoner og/eller ga tilgang ved direkte opplæring.

Hyppig arv av lignende type yrke gjør at omtrentlig sosial replikasjon var mer vanlig enn sosial mobilitet for de unge ugifte Hamar-kvinnene i 1891. Mer generelt gikk også manuelt og ikke-manuelt arbeid i arv. Omtrentlig sosial replikasjon kunne innebære små endringer i selvstendighetsgrad, arbeidsform eller arbeidsmiljø, men det ville likevel ikke bli ansett som kritisk på grunn av tradisjoner for lokalsamfunnet, kjønnsrollene og/eller aldersgruppen.

Et eksempel på dette er søstrene Julie og Sofie Gudbrandsdatter, som begge arbeidet ved Melkefabrikken i 1891 og var døtre av en bryggeriarbeider.<sup>47</sup> Farens arbeidstype og -miljø var sannsynligvis nærliggende og velkjent, geografisk så vel som sosialt, noe som var gunstig for adgang til det lignende fabrikkarbeidet. Samtidig må det påpekes at status mellom fabrikkarbeidende mann/far og fabrikkarbeidende kvinne/datter ikke var nøyaktig lik, ettersom kvinner tjente mindre enn menn. De kvinnelige arbeiderne var «arbeiderklassens bunnsjikt»,<sup>48</sup> men likevel på et vis som var sett på som passende og sånn sett mest nærliggende sosial selvrekuttering da yrkestype og arbeidsmiljø fremdeles gikk i arv.

Relativt få kvinner avanserte sosialt i 1891. Det gjaldt først og fremst noen selvstendig næringsdrivende og noen funksjonærer, og det skjedde kun sporadisk. Det virker heller som flaks, ekstraordinær viljestyrke eller evner når en kvinne avanserte, i hvert fall dersom opprykket var betydelig. For eksempel var kun seks unge ugifte kvinner selvstendig næringsdrivende i Hamar i 1891.<sup>49</sup> Tross handelsloven av 1842 kan særlig de *unge* kvinnene utenfor storbyene ha møtt barrierer med hensyn til utdanning, kapital og muligens også mangel på rollemodeller. På det stadiet i livet var det nok enklere å forestille seg å bli underordnet funksjonær i butikk, noe 18 unge ugifte kvinner i Hamar var i 1891. Disse stillingene var tross alt relativt trygge stillinger med relativt gode vilkår, og de innebar i tillegg en viss opprettholdelse av sosial status og til og med avansement for noen få.

En av dem som avanserte mest betydelig, var skredderdatteren Ragnhilda Eriksen fra Vang på Hedemarken. I 1891 var hun 29 år og eide og drev en fotografivirksomhet i Hamar sentrum. Innen da hadde hun skaffet seg utdanning fra middelskole og fotografipraksis i Kristiania og utlandet, og dette i seg selv krevde en del midler. Ved siden av å være yrkesaktiv, selvstendig næringsdrivende og arbeidsgiver var hun senere aktiv i bystyret og «landskvindestemmeretsforeningen».<sup>50</sup> Alle disse rollene krevde viljestyrke og motivasjon, og slike personkvaliteter måtte nok til for at en kvinne kunne avansere sosialt. Utdannelse var også en nøkkel til sosial fremgang,<sup>51</sup> men det var nok ikke i vesentlig omfang for kvinner utenfor storbyene før en stund etter 1891.

46. Ibid.: Vedlegg 3: I tillegg ble ca. 15 % av funksjonærdøtre funksjonærer, og 18 % av arbeiderdøtre ble arbeidere.

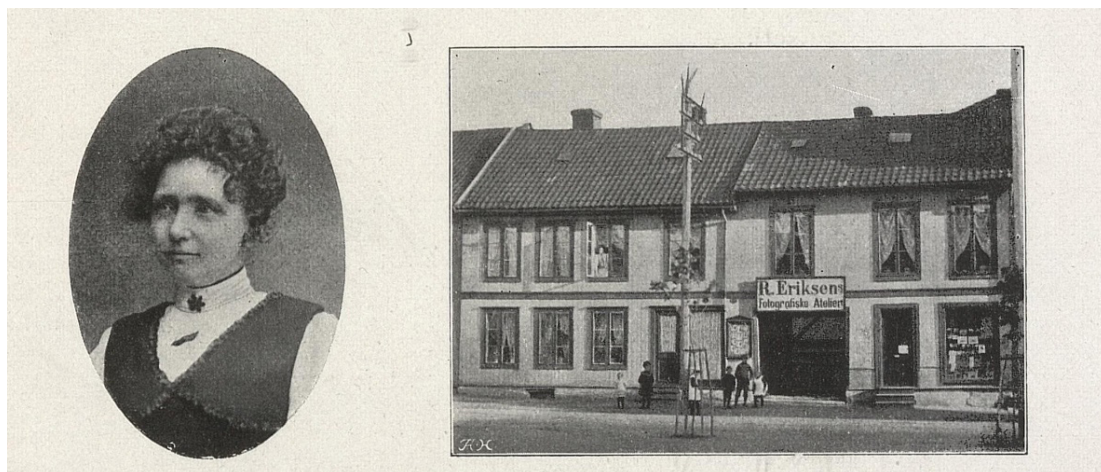
47. Digitalarkivet, «Julie Gudbrandsdatter»; Digitalarkivet, «Sofie Gudbrandsdatter»; RHD, «Julie Gulbrandsen»; RHD, «Sofie Gulbrandsen»

48. Moum 1981: 51

49. Mol 2021: Vedlegg 3

50. Digitalarkivet, «Ragnhilda Eriksen»; Fra Hamar og omegns næringsliv ved begynnelsen af det 20de aarhundrede 1908: 22 (del I); RHD, «Ragnhild Johansdatter»

51. Hagemann 2005: 49



**Figur 3:** Ragnhilda Eriksen og hennes bedrift

Kilde: Fra Hamar og omegns næringsliv ved begynnelsen af det 20de aarhundrede, 1908: 22 (del 1)

Av den sosiale mobiliteten som foregikk i 1891, var det gjennomsnittlig mer degradering enn avansement. Selvstendig næringsdrift og funksjonæryrker trakk som nevnt opp for noen få, men det var mye mer vanlig at håndverks-, fabrikk- og tjenestearbeid trakk ned fra relativt høyere sosiale lag. Det finnes eksempler på degradering fra omtrent alle sosiale bakgrunner, fordi kvinner hadde færre yrkesvalg enn menn, og de yrkene som fantes, var gjennomsnittlig lavere sosialt plassert enn menns yrker. Flesteparten av kvinnelige yrker var innen ikke-selvstendig manuelt arbeid. For eksempel: Av de 482 unge ugifte kvinnene i 1891 var 228 tjenestetyende, 53 var håndverkere, og 55 var arbeidere enten i fabrikk eller innen vask og stryk.<sup>52</sup> Dette er i tråd med det lille som tidligere er forsket på om kvinners sosiale mobilitet. For eksempel kommenterer Kari Lindbekk (2017) at arbeidslivet i privat og offentlig virksomhet ennå var dårlig tilpasset kvinner rundt 1900.<sup>53</sup> Det reelle tilbudet av lønnsarbeidsplasser for unge ugifte kvinner før århundreskiftet var derfor til hinder for omfattende sosial mobilitet.

## Hamar-kvinnenes yrkesmuligheter i 1910

En velkjent utvikling i flere norske byer er at antallet og andelen kvinnelige funksjonærer økte rundt 1900.<sup>54</sup> Dette var også tilfellet for Hamar, der antallet unge ugifte kvinnelige funksjonærer gikk fra 31 til 141 mellom 1891 og 1910. Andelen funksjonærdøtre av alle de unge ugifte kvinnene gikk samtidig fra 6,4 % til 20,2 %.<sup>55</sup> Ved å ta i betraktning sosial bakgrunn ser man hvilke sosiale lag som i praksis ble påvirket av denne store endringen. Det viser seg at den økte tilgangen til funksjonæryrker foregikk nokså jevnt på tvers av sosiale lag, for funksjonæryrker rekrutterte kvinner fra et nokså bredt geografisk og sosialt spekter. Følgelig skapte veksten i funksjonærsektoren flere reelle yrkesvalg og større sosiale mobilitetsmuligheter for kvinner fra alle de sosiale bakgrunnene (med noe unntak av husmannsbakgrunn). Inntoget i funksjonærsektoren var en konsekvens av en gradvis utvidet aksept for hva den gjennomsnittlige kvinnen kunne arbeide med.<sup>56</sup> I tillegg var inntoget sosialt

52. Mol 2021: Vedlegg 3

53. Lindbekk 2017: 309

54. Dahl 2020: 75; Hagemann 2005: 46; Sundal 2018: 51–52

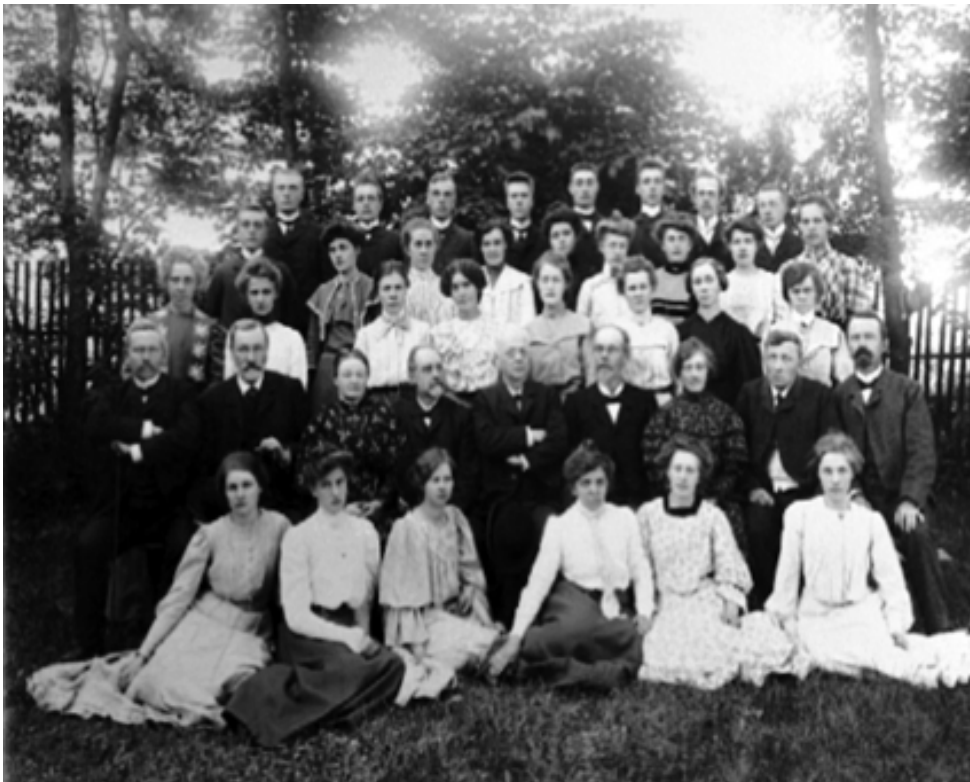
55. Mol 2021: Vedlegg 3, vedlegg 4

56. Bl.a. Hagemann 2005: 45–46 beskriver denne utviklingen, men den kan i praksis ha skjedd for kvinner flest først noen tiår etter det Hagemann beskriver.

varierte, fordi funksjonærkategorien inkluderer mange yrker som i seg selv var nokså varierte.<sup>57</sup> Særlig var det et større behov for noen lavere plasserte funksjonæryrker, som butikjomfru, kasserske, assistent, bokholderske og ekspeditrise. De fleste av disse yrkene krevde likevel helst utdanning i form av middelskoleeksamen, og de var dannede ikke-manuelle yrker.

Lærerinne var et funksjonæryrke som var i sterk vekst frem mot 1910, og et yrke som er bevis på kvinners aktive bruk av sine nyvunne utdanningsmuligheter. Dette gjelder særlig om lærerinnestudentene også inkluderes. I 1891 var det syv (unge ugifte) lærerinner og syv lærerinnestudenter i Hamar, mens det var 14 (unge ugifte) lærerinner og 29 lærerinnestudenter i byen i 1910. Kvinner fikk rettbestemt adgang til lærerseminarene i landet i 1890, men enkelte kvinner fikk ved godkjenning gå på Hamars seminar fra 1889. Etter dette økte antall og andelen kvinner ved Hamars seminar betraktelig.<sup>58</sup>

Man kan merke seg spesielt to ting når det gjelder adgangen til lærerineyrket. For det første var det fremdeles merkbart sosialt bestemt i 1910: 26 av 29 lærerinnestudenter og 13 av 14 lærerinner var døtre av embetsmenn, funksjonærer, selvstendig næringsdrivende eller selvstendige gårdbrukere. I tillegg var nok den sosiale variasjonen snevrere blant seminarkvinner enn -menn.<sup>59</sup> Rekrutteringen til lærerineyrket innebar derfor stort sett sosial selvrekuttering. Det andre man kan merke seg, er at adgangen tross alt ble relativt mer sosialt variert over tid. I 1891 kom nemlig absolutt alle lærerinnene og lærerinnestudentene fra de øvre sosiale sjiktene. Den sosiale tilgangen hadde altså blitt litt mer variert fordi noen få døtre av håndverkere og arbeidere etter hvert kunne bli lærerinne.



**Figur 4:** Elever og lærere ved Hamars lærerseminar ca. 1906.

Kilde: Fotografiet ble tatt av Inger Barth og tilhører nå Anno Domkirkeoddens samling. Hentet fra Digitalarkivet: <https://digitaltmuseum.no/011012744780/gruppe-laerere-elever-hamar-laererskole-hamar-laerhøgskole>

57. Ibid.; Hagemann et al. 2020: 354

58. Krogsrud & Krogsrud 2017: 32–34

59. Ibid.: 38–40

Økningen i funksjonærstillinger for kvinner utgjør den aller betydeligste endringen i yrkesmuligheter og sosial mobilitet. Flere kvinner kunne være sosialt repliserende eller avanserende. Således foregikk det også mindre degradering i 1910 sammenlignet med i 1891. Likevel var fremdeles et flertall av yrker innen manuelt arbeid, og døtre fra de øverste sosiale lagene hadde en tendens til å degradere til slike yrker. Tjenestetyendekategorien var fremdeles den desidert største enkelte yrkeskategorien (237 stk.), en del kvinner ble håndverkere (62 stk.), og noen (men færre enn før) ble arbeidere (36 stk.).<sup>60</sup>

Endringene i yrkeskategorier over tid viser flersidede og komplekse trender. For eksempel kan man forstå nedgangen av andelen til tjenestetyendekategorien som et bevis for at det var generelt mer begrenset adgang til yrker innen tjeneste på grunn av et mindre behov i arbeidsmarkedet. På den andre siden rekrutterte tjenestearbeid kvinner med bredere sosial (og geografisk) bakgrunn med tiden. Altså, de som faktisk gikk inn i tjeneste i 1910, hadde gjennomsnittlig mer varierte sosiale bakgrunner enn dem som gikk inn i tjeneste i 1891. Derfor ble adgangen til tjenesteyrker faktisk *mindre* begrenset når man tar det sosiale aspektet i betraktning. Dette kan forklares ved at andelen døtre med bakgrunn i direkte tilknytning til landbruk (bonde- og husmannsdøtre) var i sterk nedgang, og i tillegg ble langt flere av døtrene fra landbruksområder funksjonærer. Tross at andelen tjenestetyende også gikk ned mellom 1891 og 1910, var det ikke nok til at kategorien kunne rekruttere døtre fra landbruksområder i like stor grad som før.

Til gjengjeld ble en større andel døtre av håndverkere og selvstendig næringsdrivende tjenestetyende, og litt flere tjenestetyende ble født i by. Disse døtrene opplevde hovedsakelig sosial mobilitet nedover, men tjenestearbeid var muligens det beste alternativet i mangel av annet arbeid. Et eksempel på en slik kvinne er tjenestepiken Minda Fuglseth. Hun ble født i Hamar og var datter av en malermester.<sup>61</sup> Graden av hennes sosiale nedrykk kommer an på hvor vellykket faren var i sitt yrke. Det er uansett nedgang i selvstendighetsgrad og lønn, men samtidig var nettopp dette vanlig for mange kvinner.

I 1910 var det elleve selvstendig næringsdrivende unge ugifte kvinner i Hamar, og de utgjorde 1,6 % av alle de unge ugifte kvinnene i byen. Det faktum at det var nokså få kvinner i denne høyeste sosiale posisjonen, viser at det fantes betydelige begrensninger i reelle valg av yrker. Tilgangen til selvstendig næringsdrift var fremdeles sosialt avhengig, faktisk minst like mye som i 1891. Ingen av de selvstendig næringsdrivende kvinnene kom fra de fire laveste sosiale bakgrunnene i 1910;<sup>62</sup> sosiale begrensninger gjorde tilgangen til selvstendig næringsdrift vanskeligst for døtre av arbeidere, håndverkere og husmenn. For dem ville selvstendig næringsdrift ha innebåret betydelig avansement, noe som var sjeldent. Funksjonærdøtrene var de som i størst andel (3,5 %) ble selvstendig næringsdrivende, og noen av disse kan ha avansert sosialt.

I 1910 var søstrene Annie Rundle og Margit Guldahl Trelease innehavere av en broderi-forretning i Hamar med minst to andre ansatte. Deres far var bestyrer av Verdals nikkelverk i 1891.<sup>63</sup> Det at de var to innehavere, innebar mer penger og overskudd for bedriften, og det kan tenkes at det muliggjorde eierskapet. I tillegg kunne deres fars status og kulturelle kapital ha hjulpet dem frem, og også monetær kapital dersom de arvet da faren døde. Om det var mobilitet oppover, var det i så fall i en liten grad og mest tilknyttet selvstendighet i yrket og at de var arbeidstakere. De drev også virksomhet med handelsvarer som var i en slags

60. Mol 2021: Vedlegg 4

61. Digitalarkivet, «Mikkel Olsen Fuglseth»; Digitalarkivet, «Minda Fuglseth» (a); Digitalarkivet, «Minda Fuglseth» (b)

62. Mol 2021: Vedlegg 4

63. Digitalarkivet, «Annie Rundle Trelease»; Digitalarkivet, «Anne Rundlie»; Digitalarkivet, «Margit Guldahl»; Digitalarkivet, «Margit Guldahl Trelease»

forlengelse av tradisjonelle anliggender for kvinner, altså håndverk. Dette var typisk for kvinneeide bedrifter på den tiden.<sup>64</sup> Slik sett var kvinnelige bedrifter i praksis begrenset til visse næringer, men det var likevel et betydelig mulighetsrom som hadde åpnet seg for enkelte.

I denne artikkelen har jeg gjort rede for en større sosial variasjon i rekrutteringen til funksjonær- og tjenestetyndekategoriene. Dette skapte sosial mobilitet i begge retninger og mer sosial mobilitet i forhold til replikasjon når 1910 sammenlignes med 1891. Allikevel var omtrentlig sosial replikasjon fremdeles mer vanlig enn mobilitet i 1910. Det vil si at valg av yrke var sterkt sosialt påvirket, ettersom minst halvparten av unge ugifte kvinner gikk inn i et yrke som lignet yrket til deres husholdsoverhode. Arbeider-, håndverker- og funksjonærdøtre gikk overproposjonalt inn i henholdsvis fabrikkarbeid, håndverk og funksjonæryrker. Døtre fra landbruksområder – gårdbruker- og husmannsdøtre – ble fremdeles overproposjonalt tjenestetyende. De høyeste andelene av selvstendig næringsdrivende, elever og hjemmeværende døtre var blant kvinner med de høyest plasserte sosiale bakgrunnene. På den ene siden foregikk det derfor en åpning av yrkesmuligheter over tid, men på den andre siden var mulighetene fremdeles sosialt avgrensede i 1910.

## Avslutning

I denne artikkelen har fokuset vært på yrkesmulighetene til ugifte kvinner mellom 15 og 30 år i Hamar rundt 1900. Artikkelen har presentert metodologi og funn som bygger oppunder at sosial bakgrunn skapte ulike reelle muligheter for ulike kvinner. Funnene belyser aspekter ved økonomisk historie som tidligere ikke har vært belyst i noen særlig grad ettersom sosial bakgrunn sjelden har blitt inkludert i yrkesmessige betraktninger. Studiet går bakenfor strukturelle endringer i størrelsen på yrkeskategorier, for det viser seg at den sosiale variasjonen i adgangen til yrker kunne være noe uavhengig av dette. For eksempel ble det flere selvstendig næringsdrivende unge ugifte kvinner i Hamar, men den sosiale variasjonen blant dem økte ikke. Ved å ta sosial bakgrunn i betraktning kan man også se hvem som i praksis ble påvirket av juridiske endringer i for eksempel utdanningsmuligheter og handels- og håndverkslovgivning. Det viser seg at det var forskjeller i dette, for kvinnene med de høyeste sosiale bakgrunnene hadde fortrinn som ga tilgang til selvstendig handel og håndverk og funksjonæryrker som krevde formell utdanning.

Første halvdel av artikkelen satte søkelyset på hvordan en undersøkelse av kvinners sosiale mobilitet kan legges opp, og noen av utfordringene man møter på når dette gjøres. Utfordringene gjør at det legges en ekstra tolkningsbyrde på forfatteren i å kontinuerlig drøfte kjønnsforhold samt å diskutere nyanseforskjeller innad i yrkeskategoriene. Imidlertid er ikke utfordringene til hinder for å kunne konkludere med grunnlag i tallresultater om fordelingene av de sosiale stillingene for hver sosiale bakgrunn.

Konklusjonen er at graden av sosial selvrekruttering var relativt høy for unge ugifte kvinner i 1891 og i 1910. Det tyder på at det var vanskelig å løsrive seg fra tradisjoner og forventninger knyttet til bakgrunnen sin. Videre indikerer dette at et sosialt fleksibelt klasse-samfunn, slik Semmingsen postulerer,<sup>65</sup> ikke ble opplevd blant en god del individer (her: unge ugifte kvinner). Omtrentlig sosial replikasjon var vanligere enn mobilitet, og av mobiliteten som foregikk, var degradering hyppigere enn avansement. Grunnen er at en stor andel av kvinnenes yrker var innen manuelt arbeid og gjennomsnittlig rent analytisk lavere

64. Larsen 2012: 136; Rinke 2020: 97

65. Se Semmingsen 1954

plassert enn deres husholdsoverhodets yrke. Likevel fant nok kvinner ofte den relativt beste muligheten de kunne; også degraderende yrker hadde verdi i at de var identitetsskapende og samfunnsnyttige. Innen 1910 hadde funksjonærsektorens vekst skapt noen flere avansementsmuligheter sammenlignet med 1891, men ennå ikke nok til å balansere for degraderingen som skjedde.

Til slutt kommer jeg med en oppfordring om videre forskning om sosial mobilitet. Vi vet mye mindre om kvinner enn menn på dette feltet, slik at kvinner bør gis et særlig fokus. For å få et mer helhetlig bilde av sosiale mobilitetsmuligheter er det behov for komparative studier av flere lokalsamfunn. Forskningen kan tas i nye interessante retninger ved i tillegg å studere andre tidsperioder og andre aldersgrupper eller søsken samt ved å videreutvikle det metodologiske apparatet.

## Takk

*Jeg ønsker å takke Pål Thonstad Sandvik, Bård Uri Jensen og Susan Nacey for korrekturlesing og nyttige innspill.*

## Upubliserte kilder: Individdata

### Annie Rundle Trelease:

1910: Digitalarkivet, «Annie Rundle Trelease». Hentet 16.10.2021 fra <https://www.digitalarkivet.no/census/person/pf01036393004319>

1891: Digitalarkivet, «Anne Rundlie». Hentet 16.10.2021 fra <https://www.digitalarkivet.no/census/person/pf01053119006462>

### Julie Gudbrandsdatter:

1891: Digitalarkivet, «Julie Gudbrandsdatter». Hentet fra 15.10.2021 fra <https://media.digitalarkivet.no/view/52722/1334>

1875: RHD, «Julie Gulbrandsen». Hentet 15.10.2021 fra <https://rhd.uit.no/folketellinger/ftliste.aspx?ft=1875&knr=0401&kenr=001&bnr=0079&lnr=00>

### Minda Fuglseth:

1910: Digitalarkivet, «Minda Fuglseth» (a). Hentet 16.10.2021 fra <https://www.digitalarkivet.no/census/person/pf01036393003062>

1891: Digitalarkivet, «Minda Fuglseth» (b). Hentet 16.10.2021 fra <https://www.digitalarkivet.no/census/person/pf01052722000828>

For husholdsoverhodets yrke: Digitalarkivet, «Mikkel Olsen Fuglseth». Hentet 16.10.2021 fra <https://media.digitalarkivet.no/view/52722/847>

### Margit Guldahl Trelease:

1910: Digitalarkivet, «Margit Guldahl Trelease». Hentet 16.10.2021 fra <https://www.digitalarkivet.no/census/person/pf01036393004320>

1891: Digitalarkivet, «Margit Guldahl». Hentet 16.10.2021 fra <https://www.digitalarkivet.no/census/person/pf01053119006463>

### Ragnhilda Eriksen:

1891: Digitalarkivet, «Ragnhilda Eriksen». Hentet 15.10.2021 fra <https://media.digitalarkivet.no/view/52722/2500>

1865: RHD, «Ragnhild Johansdatter». Hentet fra 15.10.2021 fra <https://rhd.uit.no/folketellinger/ftliste.aspx?ft=1865&knr=0414&kenr=007&bnr=0015&lnr=000>

### Sofie Gudbrandsdatter:

1891: Digitalarkivet, «Sofie Gudbrandsdatter». Hentet 15.10.2021 fra <https://media.digitalarkivet.no/view/52722/1333>

1875: RHD, «Sofie Gulbrandsen». Hentet fra 15.10.2021 fra <https://rhd.uit.no/folketellinger/ftliste.aspx?ft=1875&knr=0401&kenr=001&bnr=0079&lnr=00>



## Datsett

- Digitalarkivet. (Skannet 2010). *Folketælling for Kongeriket Norge. 1. januar 1891*. Hentet 13.10.2021 fra <https://media.digitalarkivet.no/view/52722/1>
- HBR – Historisk befolkningsregister. (u.å.). Histreg.no: <https://histreg.no/index.php/home>
- Minnesota Population Center. (2019). *Integrated Public Use Microdata Series [IPUMS], International*. <https://international.ipums.org/international/index.shtml>
- NOS. (Først publisert 1897). *Folketællingen i Kongeriget Norge. 1. januar 1891*. Hentet 15.10.2021 fra SSB: [https://www.idunn.no/file/pdf/67339473/fraa\\_tingstova\\_til\\_stortinget.pdf](https://www.idunn.no/file/pdf/67339473/fraa_tingstova_til_stortinget.pdf)
- RHD – Registreringsentral for historiske data (2021). UiT. [https://rhd.uit.no/folketellinger/folketellinger\\_avansert.aspx](https://rhd.uit.no/folketellinger/folketellinger_avansert.aspx)

## Litteratur

- Abbott, P. & Payne, G. (1990). Women's social mobility: The conventional wisdom reconsidered. I P. Abbott & G. Payne (Red.), *The social mobility of women: Beyond male mobility models* (s. 1–12). The Falmer press.
- Bækkelund, B., Pedersen, R. & Haug, J. (1997). *Hamarboka II*. Hedmarksmuseet og Domkirkeodden.
- Dahl, E. (2020). *En ny hverdag: En undersøkelse av ugifte kvinners og enkers yrkesmuligheter i Fredrikshald 1875-1910* [Masteroppgave]. Norges teknisk-naturvitenskapelige universitet.
- Ertresvåg, E. (1978). Kvinner i industrien i Norge 1870-1915. I G. A. Blom (Red.), *Arbeids-, lønns- og rettsforhold for yrkesaktive kvinner i de nordiske land, ca. 1850-1914* (s. 1–27). Tapir.
- Fra Hamar og omegns næringsliv ved begynnelsen af det 20de aarhundrede*. (1908). Forlaget Norge.
- Gjerdåker, B. (1974). *Geografisk og sosial mobilitet i Ullensaker på 1800-tallet: Ein kohortanalyse* [Hovedoppgave]. Universitetet i Oslo.
- Greenwood, A. M. (1999). Gender issues in labour statistics. *International Labour Review*, 138(3), 273–286. <https://doi.org/10.1111/j.1564-913X.1999.tb00388.x>
- Hagemann, G. (2005). *Det moderne gjennombrudd 1870-1905* (Bd. 9). Aschehoug.
- Hagemann, G. (2013). Det moderne gjennombruddets døtre. Kvinneliv og kvinnekår rundt forrige århundreskifte. I A. Oltedal & A. Skre (Red.), *Formødrenes stemmer: Kvinneliv rundt stemmeretten* (s. 9–36). Pax forlag.
- Hagemann, G., Melby, K., Roll-Hansen, H., Sandvik, H. & Øye, I. (Red.). (2020). *Med kjønnspektiv på norsk historie* (3. utg.). Cappelen Damm akademisk.
- Hagemann, G. & Roll-Hansen, H. (Red.). (2005). *Twentieth-century housewives: Meanings and implications of unpaid work*. Oslo: Unipub forlag.
- Halvorsen, J. & Lillevold, E. (1949). *Hamars næringsliv*. Hamar Stiftstidendes Trykkeri
- Holden, L., Boudko, S. & Thorvaldsen, G. (2020). Lenking og kobling i Historisk befolkningsregister. *Heimen*, 57(3), 216–229. <https://doi.org/10.18261/issn1894-3195-2020-03-04>
- Kaelble, H. (1981). *Historical research on social mobility: Western Europe and the USA in the nineteenth and twentieth centuries* (I. Noakes, Overs.). Columbia University Press.
- Krogsrud, Å. & Krogsrud, Ø. (2017). *Fra seminar til universitet: 150 år med lærerutdanning på Hamar*. Oplandske bokforlag.
- Langholm, S. (1974). Historie på individnivå: Omkring Ullensaker-undersøkelsen – et mikrohistorisk eksperiment I *Historisk tidsskrift [trykt utgave]* (Bd. 53, s. 243–272). Den norske historiske forening.
- Larsen, E. (2012). Selvgjorte kvinner: Kjønn, entreprenørskap og næringsliv rundt 1900. *Heimen*, 49(2), 127–144. <https://doi.org/10.18261/ISSN1894-3195-2012-02-04>
- Lerner, G. (1975). Placing women in history: Definitions and challenges. *Feminist Studies*, 3(1/2), 5–14. <https://doi.org/10.2307/3518951>
- Lillevold, E. (Red.). (1949). *Hamars historie*. Lokalhistorisk forlag.
- Lindbekk, K. (2017). *Fast og tilstrekkelig levebrød: Livsløpene til trøndere i født i 1855 og foreldrene deres. 1815-1910* [Doktorgradsavhandling]. Universitetet i Oslo.
- Ljones, O. (1979). *Kvinnens yrkesdeltaking i Norge. Samfunnsøkonomiske studier 39*. Statistisk sentralbyrå

- Lynch, K. A. (1998). *Old and new research in historical patterns of social mobility*. *Historical Methods: A Journal of Quantitative and Interdisciplinary History*, 31(3), 93–98. <https://doi.org/https://doi.org/10.1080/01615449809601191>
- Modalsli, J. (2017). Intergenerational Mobility in Norway, 1865-2011. [https://www.ssb.no/forskning/discussion-papers/\\_attachment/217929?\\_ts=14b72db88c8](https://www.ssb.no/forskning/discussion-papers/_attachment/217929?_ts=14b72db88c8)
- Mol, K. M. (2021). *Eplet falt ikke langt fra stammen: En undersøkelse av unge ugifte kvinners yrkesmuligheter og sosiale mobilitet i Hamar i 1891 og 1910* [Masteroppgave]. Norges teknisk-naturvitenskapelige universitet.
- Moum, S. V. (1981). *Kvinnfolkarbeid: Kvinners kår og status i Norge 1875-1910*. Universitetsforlaget.
- Myhre, J. E. (2004). The middle classes of Norway, 1840-1940. I T. Ericsson, J. Fink & J. E. Myhre (Red.), *The Scandinavian middle classes 1840-1940* (s. 103–145). Unipub forlag.
- Rinke, E. (2020). *Hon som hadde øl å selle: En studie av selvstendig næringsdrivende kvinner bosatt i Strandgaten og Store Markevei i 1865 og 1900* [Masteroppgave]. Norges teknisk-naturvitenskapelige universitet.
- Roll-Hansen, H. (2005). Categories negotiated: Gender struggle over the Norwegian census. I G. Hagemann & H. Roll-Hansen (Red.), *Twentieth-century housewives: Meanings and implications of unpaid work* (s. 235–252). Unipub forlag.
- Roll-Hansen, H. (2012). *Arbeid og forsørgelse: En undersøkelse av kjønn, husarbeid og kategorisering i norske folketellinger mellom 1866 og 1940* [Doktorgradsavhandling]. Universitetet i Oslo.
- Semningsen, I. (1954). Standssamfunnets oppløsning i Norge. I *Ståndssamhällets oppløsning i Norden* (s. 49–86). Det Nordiske historikermøte.
- Sogner, S. & Telste, K. (2005). *Ut og søkje teneste: Historia om tenestejentene*. Det Norske Samlaget.
- Sundal, G. (2018). *Ugifte kvinners yrkesmuligheter: En studie av endring i husholdsposisjoner og yrkesmuligheter i Trondheim 1865-1900* [Masteroppgave]. Norges teknisk-naturvitenskapelige universitet.
- Thorvaldsen, G. (2008). Hushjelper og jordbrukstjenere – når kom nedgangen i tjenertallene? *Historisk tidsskrift*, 87(3), 451–464. Hentet fra [https://www.idunn.no/ht/2008/03/hushjelper\\_og\\_jordbrukstjenere\\_-\\_nar\\_kom\\_nedgangen\\_i\\_tjenertallene](https://www.idunn.no/ht/2008/03/hushjelper_og_jordbrukstjenere_-_nar_kom_nedgangen_i_tjenertallene)
- Torvanger, Y. (2000). *Sosial mobilitet i Bergen 1850-1900: En kohortundersøkelse for rode 23 og 24* [Hovedoppgave]. Universitetet i Bergen.
- Ulstein, I.-A. (1984). *Sosial og geografisk mobilitet i Kristiania 1856-1875* [Hovedoppgave]. Universitetet i Oslo.
- van Leeuwen, M. H. D. (2009). Social inequality and mobility in history: Introduction. *Continuity and change*, 24(3), 399–419. <https://doi.org/10.1017/S0268416009990142>
- van Leeuwen, M. H. D., Maas, I. & Miles, A. (2002/2021). HISCO: Historical International Standard Classification of Occupations. Leuven University Press. <https://historyofwork.iisg.nl/major.php>
- Vikström, L. & Ericsson, T. (2012). Like father, like daughter? Intergenerational social mobility among business- and craftswomen in Sundsvall, Sweden, 1860–1893. *Continuity and change*, 27(3), 409–431. <https://doi.org/10.1017/S0268416012000227>