

Anna Kvitka

Knivslire i sølv

Fra Vitenskapsmuseets arkeologiske samling

Bacheloroppgave i Kunsthistorie

Veileder: Margrethe C. Stang

Mai 2022

Anna Kvitka

Knivslire i sølv

Fra Vitenskapsmuseets arkeologiske samling

Bacheloroppgave i Kunsthistorie
Veileder: Margrethe C. Stang
Mai 2022

Norges teknisk-naturvitenskapelige universitet
Det humanistiske fakultet
Institutt for kunst- og medievitenskap



Kunnskap for en bedre verden

Sammendrag

Denne bacheloroppgaven gjør rede for objektet T184, knivslire i sølv, som inngår i Vitenskapsmuseets arkeologiske samling. Oppgaven drøfter datering og proveniens til objektet med hjelp av en ikonologisk analyse og en stilkritikk. Her sammenlignes objektet sammen med andre gjenstander laget i fra samme tidsperiode. I tillegg kommer oppgaven til å drøfte funksjonen til objektet, med å sette den i et større historisk perspektiv.

Abstract

This bachelor thesis examines the object T184, a silver knife sheath, which is part of the Vitenskapsmuseet's archaeological collection. The thesis discusses dating and provenance of the object with the help of an iconological analysis and a style critique. Here the object is compared with other objects made from the same time period. In addition, the thesis will discuss the function of the object, by putting it in a larger historical perspective.

Innholdsfortegnelse

Sammendrag	1
Abstract	1
Forkortelser.....	3
Introduksjon.....	4
Problemstilling	4
Oppgavens innhold og struktur	4
1. Museologi	5
1.1. Vitenskapsmuseets historie	6
1.2. Bevaring og formidling	7
1.3. Elgeseter kloster.....	7
2. Analyse av objektet.....	8
2.1. Pre-ikonografi.....	8
2.2. Ikonografi	10
2.2.1. Helgenfiguren	10
2.2.2. Blomstermotiv	12
2.2.3. Merke	13
2.2.4. Maria-figuren.....	14
3. Proveniens, datering og funksjon.....	15
3.1. En dobbelslire	15
3.2. Religiøse motiver på de profane gjenstander	16
3.3. Proveniens	18
3.4. utfordringer.....	20
4. Oppsummering	21
Illustrasjoner	22
Kilder til illustrasjoner	34
Bibliografi.....	36

Forkortelser

- DKNVS - Det Kongelige Norske Videnskabers Selskab
- DM – digitalmuseum.no
- ICOM - International Council of Museums
- NTNU - Norges teknisk-naturvitenskapelige universitet
- RN – Regesta Norvegica
- VM - NTNU Vitenskapsmuseet

Introduksjon

Ved valget av tema til min bacheloroppgave ble jeg nærmere kjent med flere gjenstander, som inngår i Vitenskapsmuseets arkeologiske samling. De fleste gjenstandene ble funnet tilfeldig eller i forbindelse ved utgravninger i Trondheim. En av gjenstandene, som var mest øyenfallende, var et objekt med museumsnummer T184 - en knivslire i sølv funnet ved Elgeseter kloster (*Ill. 1*). Verket ble omtalt av flere kjente historikere og kunsthistorikere, som Karl Rygh og Thor B. Kielland. Likevel finnes det lite dokumentasjon og forskning på dette objektet. Det eneste forskningen så langt har konkludert med er at objektet ble mest sannsynlig laget i Trondheim på 1500-tallet. Mangel på informasjonen om datering og opphav fanget min interesse for å se nærmere på objektet.

Problemstilling

Som det allerede ble nevnt, menes det at objektet ble laget i Trondheim på 1500-tallet. Det finnes dessverre ingen informasjon om begrunnelsen til disse påstandene. Derfor velger jeg å ta opp flere spørsmål, som oppstår ved nærmere studering av knivsliren.

Det første spørsmålet jeg kommer til å ta opp er når og hvor verket ble laget. Det finnes ingen lignende eksempler på slike knivslirer fra Norge. Den høye kvaliteten og rike dekorering av knivsliren stiller spørsmålet om knivsliren muligens ble laget i utlandet. I tillegg vil jeg undersøke nærmere om når verket ble laget. Dateringen til 1500-tallet er upresis – perioden var preget av reformasjonen, som ga sitt preg på den religiøse, kulturelle og politiske utviklingen i Europa, hvor kunsten fikk en ny utforming og mening.

Det andre spørsmålet som jeg kommer til å undersøke er funksjonen til objektet. Et kostbart objekt laget i sølv kan si mye om ved hvilken anledning og av hvem objektet kunne bli brukt. Gjenstander kan si mye om den sosiale statusen til den som har eid og brukt den, som også bidrar til datering og opprinnelse.

Oppgavens innhold og struktur

Denne oppgaven er delt i tre hovedkapitler. Det første kapitlet handler om objektets historie fra det ble funnet på Elgeseter, en bydel i Trondheim, til å bli en museumsgjenstand på VM. Måten museet ser på objektet og tolker det i et større perspektiv, kan være til hjelp å forstå hvordan objektet ble tolket da den ankom museet.

Det andre kapitlet tar for seg den pre-ikonografiske og ikonografiske analysen. Metoden som ble brukt her ble laget av en tysk-amerikansk kunsthistorikeren Erwin Panofsky (1892-1968). Han er mest kjent for sine begreper «ikonografi» og «ikonologi», hvor han ville

undersøke bildekunstens innhold og betydning.¹ I den pre-ikonografiske analysen kommer jeg til å beskrive verket som det er, med å fokusere bare på det jeg ser. Denne metoden, som innebærer en nøye studering av den visuelle fremstillingen av objektet, kommer muligens til hjelp for å finne små detaljer som kan være vesentlig for videre undersøkelser. For å svare på problemstillingen kommer jeg til å bruke to kunsthistoriske metoder. Den ikonografiske analysen kommer til å inneholde informasjon om objektets innhold og betydning. Den visuelle fremstillingen kan inneholde en skult betydning, som også kommer til nytte for videre undersøkelser av objektet.

Det tredje kapitlet skal inneholde en kombinasjon av ikonologisk analyse og en stilkritikk. Den ikonologiske analysen skal ta for seg kontekstualisering – de usynlige kulturelle strukturer som ligger til grunn for verket. Den stilhistoriske metoden, som ble utviklet av Giovanni Morelli (1816-1891), innebærer å se på detaljer i stilen verket ble utført i. Utforminger av for eksempel draperier på klærne eller ansiktsdetaljer kan si mye om hvor og når verket ble laget. Denne metoden passer for objekter som mangler sikker opprinnelig kontekst og datering.² En kombinasjon av ikonografi og stilkritisk metode kommer til hjelp for å svare på spørsmål om hvilken funksjon objektet hadde, og ikke mist når og hvor objektet muligens ble laget.

1. Museologi

Ifølge International Council of Museums (ICOM) er museum en ikke-kommersiell, permanent institusjon i tjeneste for samfunnet og dets utvikling, åpent for publikum, som erverver, konserverer, forsker på, formidler og viser den materielle og immaterielle arven til menneskeheten og dens miljø for utdanningsformål, studier og nytelse.³ Ordet museum kommer opprinnelig fra latinske *mouseion* og av greske *museion*, som betyr «tempel for musene» og «et sted for kontemplasjon og ettertanke».⁴ Selve betegnelsen museum kom igjen i bruk i renessansen og barokken, men folk har samlet objekter før det også. De første museumssamlinger var ofte private samlinger av ulike objekter. Ofte sjeldne, kostbare og rett og slett fine gjenstander ble samlet av personer med penger, for å vise frem sin smak og makt. Fossiler, sjel, utstøpt dyr, tørkede planter, relikvier, antikviteter o. l. - disse kuriositetskabinetter kunne gjenspeile verdens mangfold i et lite skap på kontoret til en rik

¹ D'Allea, *How to write Art History*, 158.

² *Ibid.*, 157.

³ ICOM, «Museum definition».

⁴ Latham og Simmons, *Foundations of Museum Studies*, 25.

maktperson.⁵ Opplysningstiden påvirket synet på samlinger, og den empiriske tilnærmingen dominerte over virksomheten. Verden ble sett på som et lovregulert sted med naturens orden i fokus. Dette bidro til at objektene ikke bare ble usystematisk samlet inn, men også undersøkt, klassifisert og systematisert.⁶

Formålet med museer er å forske, samle inn, formidle og bevare objektene og kunnskap om objektene. 1800-tallet, som var preget av romantikken og nasjonalromantikken, var museenes første gullalder. Perioden sees ofte som gjennombruddet på det moderne museet. Musealia ble ikke bare undersøkt, klassifisert og systematisert, men også satt i større perspektiv - de ble en del av identitetsdanningen og nasjonsbyggingen, som preget Norge på 1800-tallet.

1.1. Vitenskapsmuseets historie

NTNU Vitenskapsmuseet er Norges eldste eksisterende vitenskapelige institusjon. Det Kongelige Norske Videnskabers Selskab, som VM ble opprinnelig kalt, ble stiftet i 1760 som et resultat av opplysningstiden i Norge. Bare etter et år ble det publisert den første vitenskapelige tidsskrift, som blir publisert til den dag i dag.⁷

De tre grunnleggerne av DKNVS var Peter Friderich Suhm (1728-1798), Gerhard Schøning (1722-1780) og Johan Ernst Gunnerus (1718-1773). Med forbilder fra Danmark, ble Selskabet stiftet med en hovedoppgave – å utforske Norge gjennom vitenskap og forskning.⁸ DKNVS ble startet i lokalene på Katedralskolen, men flyttet til et nybygg på Kalvskinnets i 1866. Det sies at de måtte flytte fort, derfor ble deler av samlingen skadet under flyttingen. 1874 var et avgjørende år for skapning av et museum. Vilhelm Storm (1835-1913), bestyrer av den zoologiske samlingen, og Karl Rygh (1839-1915), bestyrer av oldsakssamlingen, hadde ført gjennom en vellykket reform av Selskapet, som resulterte i dannelsen av et museum.⁹ DKNVS ble igjen omorganisert i 1926 til å bli både et akademi og museum. I 1968 vedtok Stortinget dannelsen av Universitetet i Trondheim, og i 1984 ble museet organisert som en avdeling av universitetet, slik det er også er i dag.¹⁰

VM har en rekke utstillinger, som tar for seg både de arkeologiske funn, men også botanikk, zoologi, geologi osv. Utstillingen *1760* består av objektene, som kom til samlingen de første

⁵ Latham og Simmons, *Foundations of Museum Studies*, 26.

⁶ *Ibid.*, 28.

⁷ Berglund, «Det Kongelige Norske Videnskabers Selskab», 61.

⁸ *Ibid.*, 57.

⁹ *Ibid.*, 75.

¹⁰ NTNU Vitenskapsmuseet, «Historie».

årene til DKNVS. Utstillingen tar for seg bakgrunnen for grunnleggelsen av den moderne vitenskapen og DKNVS.¹¹

1.2. Bevaring og formidling

VM er delt i forskjellige samlinger, hvor to hovedkategorier er de kulturhistoriske og de naturhistoriske samlingene. Den kulturhistoriske samlingen består av flere underavdelinger med fagområder som arkeologi, kunsthistorie, etnografi og numismatikk. Knivsliren, oppgavens objekt, inngår i den arkeologiske samlingen, som er under kulturhistorisk samling. Den arkeologiske samlingen inneholder objekter funnet under utgravninger, men også marine funn. De første objektene har kommet til samlingen allerede på 1800-tallet, og ble funnet rundt omkring i landet. Hovedsakelig inneholder samlingen objekter fra Trøndelag, Møre og Romsdal og Nordland.¹²

Per dags dato inngår knivsliren som en del av utstillingen *Middelalder i Trondheim*. Utstillingen inneholder gjenstander som ble funnet etter arkeologiske utgravninger i den historiske bykjernen av Trondheim, Midtbyen. En rekke forskjellige objekter – klær, sko, smykker, våpen, spiseredskaper osv. - belyser viktige aspekter ved middelaldermenneskers liv. Utstillingen består ikke bare av gjenstander, men også modeller av hus i full størrelse: deler av utstillinger er skapt som en middelalderby. Den skal illustrere den første handelsgate i Trondheim - Kaupmannastretet, i dag kalt Krambugata. Utstilling er satt opp kronologisk, hvor den starter med noen objekter fra siste del av vikingtiden. Ett av objektene er blant annet Kulisteinen – steinen som betegnes som Norges dåpsattest.¹³

Opgavens objekt er stilt ut nesten til slutt av denne kronologiske fortellingen, som forteller om klostresamfunnene i Trondheim. Kniven er stilt ut sammen med andre gjenstander, funnet ved utgravning av tomter der man vet at det har vært klosteranlegg i middelalderen. Andre gjenstander, som nøkler i forskjellige størrelser, en oljelampe og et krusifiks – er utstilt sammen med knivsliren og viser mangfoldet av gjenstander, som kan ha blitt brukt på klostret av munk, nonne eller andre besøkende (*Ill. 2*).

1.3. Elgeseter kloster

Opgavens objekt ble funnet på tomten der Elgeseter kloster en gang lå ved Nidelva på Øya, en bydel i Trondheim. Klosteret er også kjent som Helgeseter kloster, og var en av 5

¹¹ NTNU Vitenskapsmuseet, «1760 – Vitenskap i verdens utkant».

¹² NTNU Vitenskapsmuseet, «Kulturhistoriske samlinger».

¹³ NTNU Vitenskapsmuseet, «Opplev Trondheim i middelalderen».

klostre plassert i nåværende Trondheim by. Navnet *Helgeseter* kommer fra norrønt *Elgisetr*, som skal bety helligdom eller kultus.¹⁴

Elgeseter kloster ble grunnlagt av Øystein Erlendsson i rundt 1183, etter at han kom hjem til Norge fra å ha vært i eksil i England.¹⁵ Kloster var et augustinerkloster og sto utenfor bymurene på vestsiden av den sørlige inngangen til byen. Klosteret var ikke det første augustinerkloster i Norge og augustinerne utgjorde ca en fjerdedel av alle klosterretninger i Norge før reformasjonen.¹⁶ Det at det ble funnet et kostbart objekt i sølv på Elgeseter kloster kan si mye om klostrenes status i byen. Plassering av et augustinerkloster rett utenfor byen hadde flere funksjoner for erkebiskopen i Nidaros. Styrking av det teologiske miljøet og et moralsk forbilde var noen av det augustinerne kunne bidra med.¹⁷ Augustinerordenen var en av fire tiggerordener, som følger Augustinus regler. Tiggerordene var nær knyttet fremveksten av en by kultur, hvor forkynnelser var en viktig del av deres liv og nærheten til by og folk var i fokus.¹⁸ Augustinus regler, som var grunnsteinen for alle augustinerne, ble skrevet av Aurelius Augustinus - den antikke kristendommens mest betydningsfulle teolog, som ga grunnleggelsen til middelalderens filosofi og teologi.¹⁹ Klosteret kunne også bidra til styrking av erkebiskopens makt. Som et forbilde på et enklere liv i et felleskap, var augustinerkloster et supplement av regulære kanniker som bidro til regulering av makt mellom erkebiskopen og domkapitlet.²⁰ På grunn av en tett relasjon til erkebiskopen ble klosteret involvert i ulike politiske begivenheter gjennom middelalderen. Anlegget ble ødelagt og bygget opp på nytt flere ganger, helt fram til klosteret ble brent ned for siste gang i 1564 under krigen med svenskene.²¹ I begynnelsen av 1600-tallet ble rester av klosteret brukt som steinbrudd, hvor steinen blant annet ble brukt i gjenoppbyggingen av Vår Frue kirke og Erkebispegården (senere Kongsgården).

2. Analyse av objektet

2.1. Pre-ikonografi

Objektet med museumsnummer T184 er en knivslire, funnet under arkeologiske utgravninger av Elgeseter klosteret i Trondheim (*Ill. 1*). Knivsliren er ca 13 cm lang og er laget i sølv. Sliren er rikt dekorert med høyrelieff med forskjellig ornamentikk, både figurativ og

¹⁴ Store norske leksikon, «Elgeseter kloster».

¹⁵ Syrstad, «Klostervesenet I Nidaros Bispedømme», 46.

¹⁶ Gunnes, «Augustinerne i Norge», 38.

¹⁷ Syrstad, «Klostervesenet i Nidaros bispedømme», 50.

¹⁸ Rasmussen og Thomassen, *Kristendommen*, 208.

¹⁹ *Ibid.*, 114.

²⁰ Syrstad, «Klostervesenet i Nidaros bispedømme», 50.

²¹ *Ibid.*, 216.

non-figurativ. Komposisjonen av dekoren er plassert vertikalt, hvor de mest øyenfallende deler er en menneskefigur på den øverste delen og et blomstermotiv på den nederste delen av sliren.

Menneskefiguren øverst ser ut til å være en ung kvinne med en krone, som strekker hendene sine framover. Hun står statisk og alene i et rom, som blir dannet av ornamentikken rundt. Kvinnefiguren er ganske liten og er ikke mer enn 3 cm lang, men er veldig detaljert framstilt. På grunn av den lille størrelsen på figuren, er det vanskelig å se alle detaljer. Allikevel, ved bruk av en lupe kan man se detaljer i ansiktet. Kvinnen har langt hår som faller nedover skuldrene. Hun har også på seg en lang kjole med høyt liv og lange og ballongaktige store ermer. Kjolen har stort volum, og draperier i kjolen henger tungt nedover kroppens silhuett. Kvinnefiguren står oppreist i kontrapost, hvor all kroppsvekt kommer på venstre hoft. Hennes høyre kne stikker litt til side og konturen av den kan sees gjennom kjolestoffet (*Ill. 3*).

Under kvinnefiguren er det plassert en tråd, som går rundt hele ytterkanten av sliren og danner en båtmannsknute i midten av sliren. På toppen av knuten er det plassert en liten dekorativ kule (*Ill. 4*). Selve tråden er plassert horisontalt i forhold til motiv bestående av to blomster og en ranke som deler sliren visuelt i to deler. Under knuten er det plassert stort plantemotiv. Den øverste blomsten er den største og har 6 kronblader, mens nederste blomsten fremstår uten kronblader. Den nederste blomsten ser ut som en knopp eller visnet blomst, siden det bare er begerblader som er igjen. En lang sølvtråd er framstilt som stilken til blomstene og danner S- og C-lignende former.

Høyrelieffet finnes bare på frontsidene av sliren, mens de 3 andre sidene er dekorert hovedsakelig med siselering eller pålagt dekorasjon, som fletter eller snor. Siseleringer er spesielt synlige i den helt øverste delen av sliren, hvor de danner sikksakk- mønster som går rundt hele knivsliren. To horisontale linjer av ornamentikken dannet ved siselering på hver sin side av høyrelieffet på frontsidene, danner en ramme rundt komposisjonen. Dette gir inntrykk av at den øverste delen og nederste delen av motivet av høyrelieffet hører sammen. Dette gir en følelse av en visuell enhet, som blir skapt ved hjelp av innrammingen (*Ill. 3*).

Selv om objektet ikke er bemalt, men har en gråaktig sølvfarge, kommer likevel ornamentikken klart fram. Det blir forårsaket av lys og skygge virkningen av høyrelieffet. I tillegg glinser sølvet i lyset, som skaper enda større kontrast mellom lys og skygge. Høyrelieffet er plassert bare på den ene siden, som gir tanker om at objektet skulle sees bare fra den ene siden. Dette kan også bekrefte at det finnes to ringer på baksiden av sliren, som gir muligheten å ha en lisse gjennom for å holde sliren på plass. På baksiden av objektet finnes det også museumsnummer til objektet og et merke eller kanskje bumerke, som er vanskelig å tolke (*Ill.*

5 og 6). På innsiden av objektet er det ingen dekorasjoner, og det er bare et tomt rom i sliren, som var ment for oppbevaring av en kniv eller andre lignende gjenstander (*Ill. 7*).

2.2. Ikonografi

I denne delen av oppgaven skal jeg se på ikonografien til knivsliren. Sliren har mange detaljer, derfor velger jeg å fokusere bare på de tre delene av motivet, som kommer mest fram på objektet: kvinnefiguren, blomstermotivet og det innrissede merket på baksiden av sliren. For å finne ut hvilken helgen som er framstilt på objektet skal jeg se på to kvinnelige helgener, som har likhetstrekk med kvinnefiguren på sliren. Siden kvinnefiguren mangler et eller flere attributter, kan det være utfordrende å finne ut hvilken helgen som blir framstilt. Derfor skal jeg se på andre detaljer, som posituren, håret og klesplagget. Videre skal jeg drøfte om blomstermotivet, som er plassert nederst på framsiden av sliren. Blomster kan ha både en dekorativ, men også en symbolsk betydning. Symbolikken kan muligens hjelpe å forstå bruken av objektet, men kan også komme til hjelp for å finne ut hvilken kvinnelig helgen som er framstilt på verket. Til slutt skal jeg se på merket, som er risset på baksiden av sliren. Slike merker kan også komme til hjelp for å finne ut mer om produksjonen og funksjonen til objektet.

2.2.1. Helgenfiguren

Jomfruhelgener

Helgendyrkingen i den katolske kirken sto veldig sterkt i Norge fram til reformasjonen. Den hellige Olav var en av de mest kjente helgener fra Norge, og det finnes mange flere som han. Likevel var det også en del kvinnelige helgener i kristendommen, som var like viktige som de mannlige. De fleste kvinnelige helgener var jomfrumartyrer, som har død for sin tro.²² Jomfrudommen var alltid høyt verdsatt i kristendommen, som er et resultat av Mariadyrkelsen. Jomfru Maria, ble gravid og har født Guds sønn, mens hun forble jomfru. Jomfruhet ble assosiert med renhet og var en av de syv kardinaldyder. Mange legender om jomfruhelgener forteller om en kamp ikke bare for sin tro, men også for sin dyd: som regel fortelles det om unge kvinner, som har blitt torturert, hvor volden og torturen hadde ofte en seksuell karakter.²³

De ugiftige kvinnene, som har viet livet sitt til Kristus, ble høyt verdsett og brukt mye i kunsten.²⁴ For eksempel bildet funnet på DM viser fire skulpturer av jomfruhelgener (*Ill.8*). Alle figurene er fremstilt med løst hår og en krone. Mens gifte kvinner alltid ble fremstilt med

²² Bruvoll, «Fra Sponsa Christi til kristz ambatt», 49.

²³ Ibid.

²⁴ Ibid.

et skaut eller mer eller mindre dekkende hodelins over håret, ble de ugiftige kvinner oftest framstilt med løst og langt hår, som faller nedover skuldrene. Denne fremstillingen finnes også i oppgavens objekt, hvor kvinnen også har løst og langt hår. Det som skiller disse fire figurene på ill. 8 er attributter de holder i hendene. En av kvinnene holder en kalk – et attributt til den hellig Barbara.²⁵ Den andre kvinnen ved siden av hellig Barbara er den hellige Sunniva – hennes attributt er en klippe eller stein.²⁶

Den hellige Sunniva av Selja (900-tallet)

Det er vanskelig å si hvilken kvinnelige helgen ble framstilt på sliren, siden figuren mangler et attributt. Mange populære jomfruhelgener har langt hår og en stor krone på hodet, derfor kan man ikke se bort fra at kvinnefiguren kunne også være den hellige Sunniva - en av de mest kjente kvinnelige helgenene i Norge og den eneste kvinnelige helgen fra Norge.

Legenden sier at Sunniva opprinnelig var en prinsesse fra Irland, som flyktet fra landet sitt på 900-tallet for å kunne leve etter et liv viet til Kristus. Hun kom til øya Selja på Vestlandet sammen med munk, seljemenn, hvor de ble værende for å kunne leve et troende liv. Jarl Håkon, som bodde ikke langt unna Selja, hadde hørt om noen fremmede som var kommet til øya. Sunniva flyktet til en grotte og ba til Gud om at ingen skulle finne dem, og fjellet raste sammen og drepte den unge prinsessen.²⁷

Kvinnefiguren på knivsliren kunne ha holdt et attributt i hendene, og det også kunne være en klippe eller stein. Det begge figurene har også til felles er det lange håret og en stor krone på hodet. Man kan ikke se bort fra at kvinnefiguren kunne være den hellige Sunniva eller en av de andre populære jomfruhelgenene.

Den hellige Jomfru Maria (20 f.Kr.-1. årh)

I sin bok om norsk gullsmedkunst skriver Thor Kielland om knivsliren: «*Paa forsiden staar her en liten kronet Maria(?)figur*».²⁸ Som den mest utbredte kvinnelige helgen i kristendommen, er den hellige Jomfru Maria mulig motiv på knivsliren. Jomfru Maria er en av de sentrale skikkelser i kristendommen. Hun er omtalt i alle fire evangelier og har en høy status både i den katolske og den ortodokse kirken. En av de sentrale kristne høytider, jula, handler om Maria og hennes jomfrufødsel av Jesus Kristus – Guds sønn. Maria blir også kalt for «Himmeldronning», «Guds mor» og «Gudfødterske» - dette er bare noen av ærestitlene hun har fått i kristendommen.

²⁵ Farmer, *The Oxford Dictionary of Saints*, 37.

²⁶ *Ibid.*, 445.

²⁷ *Ibid.*

²⁸ Kielland, *Norsk Guldsmedkunst i Middelalderen*, 250.

Maria ble en av de mest sentrale figurene i kristendommen veldig tidlig. Likevel startet ikke den store Maria-kulten før på 1100-tallet – den resulterte i store mengder avbildninger av henne i bildekunsten.²⁹ Maria ble fremstilt på veldig forskjellige måter gjennom hele middelalderen. De første Maria-figurene i Norge fremstilte henne sittende på en trone, strengt frontal og med et alvorlig ansiktsuttrykk. Hun ble aldri fremstilt alene – hun hadde alltid Jesusbarnet på fanget, hvor han sitter på fanget hennes som om på en trone (*Ill. 9*). Utover 1400-tallet får Maria-motivet mer bevegelse og liv. Hun ble ofte fremstilt stående i kontrapost, som er en mer naturlig kroppsposisjon. Hun ble fremdeles fremstilt sammen med Jesusbarnet, som da bæres på den ene hoften. I tillegg kunne hun holde attributt som en kule eller en globe, som i kristendommen symboliserer makt, som regel Guds makt - eksempel på dette kan man se i Madonnaskulpturen fra Lisleherad (*Ill. 10*).³⁰ Kvinnefiguren på knivsliren kunne ha hatt akkurat denne fremstillingen. Madonnaskulpturen fra Lisleherad har også løst langt hår og en krone på hodet. En felles detalj er også typen av kjolen som blir brukt – begge kjolene har en V-hals og høyt liv.

2.2.2. Blomstermotiv

I den kristne symbolikken finnes det en rekke blomster- og plantemotiver. De forskjellige blomstermotiver har forskjellige betydninger, avhengig av hvor og når motivene blir brukt. Blomstene, som er framstilt på knivsliren ligner på roser. Rosen er et gammelt symbol, som stammer helt fra antikken, og som blir assosiert med den romerske gudinnen Venus. Her symboliserte rosen kjærlighet, seier og stolthet. I kristendommen fikk rosen en ny betydning. Den røde rosen ble assosiert med martyrdøden, mens den hvite rosen symboliserte renhet. Det sies at i Paradis vokste roser uten torner, men for å minne menneskene om deres synder ble rosen skapt igjen på Jorden med torner. Derfor er rosen uten torner et symbol som blir brukt for jomfru Maria – den assosieres med hennes renhet og uskyld.³¹

Blomstermotivet blir ofte veldig stilisert, og det kan være vanskelig å forstå hvilken blomst som er framstilt. Rosen, for eksempel, blir ofte blandet sammen med liljen – en annen blomst med stor betydning i kristen ikonologi. Liljen symboliserer renhet, og derfor blir også assosiert med Jomfru Maria.³² I Marias bebudelse kommer erkeengelen Gabriel til Jomfru Maria for å si til henne at hun skal føde Guds sønn. I kunsten, hvor bebudelsesscenen er fremstilt, finnes

²⁹ Kielland, *Norsk Guldsmidkunst i Middelalderen*, 328.

³⁰ Ferguson, *Signs & symbols in Christian art*, 175.

³¹ *Ibid.*, 37.

³² *Ibid.*, 33.

det alltid en lilje i motivet. Lilje er også et attributt for andre jomfruhelgener, blant annet den hellige Katarina av Siena.³³

Det er ikke bare blomster som har forskjellig symbolikk – det er også antall kronblader i blomsten kan ha en betydning. Blomsten på knivsliren har seks blader. Tallet seks symboliserer skapelsen, det perfekte og det gudommelige.³⁴ En seksbladet blomst kan også være Olavsrosen. Den opprinnelige Olavsrosen hadde 8 kronblader, likevel finnes det noen eksempler hvor Olavsrosen er fremstilt med seks blader (*Ill. 11*).³⁵ Hvis blomstermotivet skal fremstille Olavsrosen, kan det si noe om hvor knivsliren eventuelt ble laget. Selv om Hellig Olav er en anerkjent helgen også i utlandet, var likevel olavskulten størst i Norge.

2.2.3. Merke

På baksiden av knivsliren finnes det et merke, risset inni sliren. De første tankene som kom til meg, var at dette merket kunne være et stempel, som blir brukt for å vise kvaliteten til gullsmedarbeidet – også kalt for gehaltstempel.³⁶ Stempler var et nasjonalt krav, som også ble brukt i middelalderen. Det var også vanlig å ha et bystempel på sølvet fra 1491.³⁷ Hvis gullsmedverkene ble laget i Oslo ble de merket med O eller C, og hvis objektet ble laget i Bergen ble den stemplet med B. Mange gullsmedmestre brukte også mesterstempel på verkene sine. Man kan finne hele navnet på gullsmeden, årstallet og til og med måneden på noen objekter. Noen ganger ble det brukt et bumerke for å markere hvem som har laget objektet.³⁸ Men ved nærmere undersøkelse går det frem at merke på sliren ikke er stemplet i metallet som ledd i produksjonen, men risset inn sekundært (*Ill. 5*). Det gir et inntrykk at merket ble påført av selve eieren etter at objektet ble produsert av gullsmeden. Det finnes ellers intet merke eller stempel andre steder på sliren, som kunne fortelle om dens opprinnelse. Selv om det var lovpålagt å stemple gullsmedverkene, var det ikke alle som fulgte disse lovene.³⁹

Hvis merket ble risset av eieren selv, kunne dette merket på baksiden av sliren være et bumerke. Bumerket er en eiermerke, som ble brukt på gjenstander, hus, dyr o.l. fra gamle tider og helt fram til 1900-tallet.⁴⁰ Bumerker hadde forskjellige utforminger: de kunne bestå av bokstaver, tall og/eller figurer. Bumerkene var personlig og gikk ofte fra generasjon til generasjon i en familie eller gård. Det finnes enorme mengder av bumerker, mange som har

³³ Farmer, *The Oxford Dictionary of Saints*, 89.

³⁴ Ferguson, *Signs & symbols in Christian art*, 154.

³⁵ Kostveit, *Kors i kake, skurd i tre*, 88.

³⁶ Østby, *Norsk bestikk*, 7.

³⁷ *Ibid.*

³⁸ *Ibid.*

³⁹ *Ibid.*, 8.

⁴⁰ Ursin og Geelmuyden, *Kristne symboler*, 16.

fortsatt en ukjent betydning. For eksempel, i boken «Bumerke frå Sunnmøre» fra 1943 finnes det flere bumerker, som kunne ligne på merket fra knivsliren.⁴¹ I boken finner vi noen bumerker som ligner på hverandre, men som tilhører forskjellige folk forskjellige steder. Bumerker var ikke lovregulerte, derfor finnes det en rekke bumerker som ligner på hverandre, eller er like hverandre. For eksempel ill. 12-15 viser en variasjon av bumerker som ligner merke sliren, mens ill. 16 viser et bumerke som er lik den som på knivsliren. Dette gjør det vanskelig å forstå meningen bak bumerke, og derfor velger jeg å ikke gå videre denne veien.

Siden kvinnefiguren blir omtalt som en helgenfigur i flere kilder, kunne vi se på merket fra et religiøst perspektiv. Kristendommen er full av symbolikk, som ble brukt både i kirkerommet, i kunsten, i tekster, men også i de kristne ritualer. Siden det er mest sannsynlig en kvinnelig helgen som er framstilt på knivsliren, kan det være interessant å se på de forskjellige symboler som blir brukt med kvinnelige helgene. Merket på knivsliren kan ligne på et monogram – en sammensetting av forbokstaver i et navn.⁴² Merket består av to bokstaver: A og M. I kristendommen brukes disse bokstavene i monogrammet Ave Maria, som står for «*Vær hilset Maria*».⁴³ Monogrammet Ave Maria kan bli illustrert på forskjellige måter, hvor forbokstavene A og M kombineres sammen i uendelige kombinasjoner. Eksempel på ave mariamonogrammet er kommunevåpenet til Västerås i Sverige (Ill. 17). Ave mariamonogrammet ble også mye brukt i segltegninger. Det finnes en rekke eksempler hvor det ble brukt ave mariamonogrammet i middelalderen, særlig i de kristne områder (Ill. 18).⁴⁴

2.2.4. Maria-figuren

Ut ifra undersøkelsen øverst var det antagelig en Maria-figur som ble framstilt på knivsliren. Mulig betydning av innrisset merke bak på sliren er et vesentlig argument for dette. I tillegg var Maria-figuren et kjent motiv i flere kunstmedier, blant annet i skulptur – for eksempel Madonnaskulpturen fra Lisleherad (Ill. 10). Etter en nærmere undersøkelse av tema ble det funnet at selv om det var mange populære jomfruhelgener var Jomfru Maria helt klart den mest populære av alle helgener - det finnes mange flere fremstillinger av Maria enn av andre jomfruhelgener.

Et annet argument for at helgenfiguren fremstiller Maria er at det finnes ingen bevarte eksempler med Sunniva-motivet på gullsmedarbeider. For eksempel to alterkalker fra Trondheim - en fra Vår Frue kirke (Ill. 19) og en fra Nidarosdomen (Ill. 20) – er dekorert med

⁴¹ Strømme, *Bumerke frå Sunnmøre*.

⁴² Store Norske Leksikon, «Monogram».

⁴³ Ursin og Geelmuyden, *Kristne symboler*, 139.

⁴⁴ Blom, *Segltegninger fra hyllingene i Norge 1591-1610*, 59.

et religiøst motiv. Motivet består av blant annet Maria, Kristus på korset, Johannes, Olav o.l., men ikke Sunniva.⁴⁵

Uansett hvem som er framstilt på knivsliren, kan man si med sikkerhet at figuren fremstiller en jomfruhelgen. Ut ifra dette kommer det flere spørsmål, som skal undersøkes videre. Grunnen til fremstillingen av et religiøst motiv på liturgiske gjenstander, som på alterkalker fra Vår Frue kirke og Nidarosdomen (*Ill. 19 og 20*), er selvforklarende. Men hvorfor ble det skapt et religiøst motiv på knivsliren? Dette skal jeg undersøke videre i oppgaven.

3. Proveniens, datering og funksjon

I dette kapitlet skal jeg drøfte mulig proveniens, datering og funksjonen til oppgavens objekt. For å kunne svare på disse spørsmålene kommer jeg til å bruke en kombinasjon av ikonologi og stilkritisk metode. I sammenligningsdelen velger jeg også å sammenligne knivliren ikke bare med andre gullsmedarbeider, men også med andre kunstverk fra perioden, som maleri og skulptur. Grunnen til det er ikke bare at det finnes generelt lite informasjon på gullsmedkunsten fra middelalderen, men også at middelalderkunsten var preget av en skjematisk fremstilling i kunsten, enn av en kunstnerisk frihet.

3.1. En dobbelslire

I den digitale samlingen til VM finnes det en rekke bilder av knivsliren, som gir mulighet til å se objektet digitalt. I tillegg fikk jeg mulighet til å kunne se på sliren personlig. Dette ga meg en mengde av ny informasjon, til tross for at illustrasjonene i den digitale samlingen var av høy kvalitet. Den digitale fremstillingen manglet bilder som viser åpningen i knivsliren, slik at det var mulig å se innsiden. Fordi jeg fikk håndtere knivsliren selv kunne jeg observere at utformingen på innsiden var uvanlig. Hulrommet der kniven skulle være var veldig stort: det ga inntrykk av at sliren ikke bare skulle romme en kniv, men også et annet redskap (*Ill. 7*). Et eksempel på en slire med lignende funksjon finnes i Norsk Folkemuseum. Bildet viser en kniv og gaffel med slire, hvor sliren har plass for både gaffelen og kniven (*Ill. 19*). Et annet eksempel som også finnes på Norsk Folkemuseum har en tilsvarende utforming. Denne typen gjenstand kalles en *dobbelslire* (*Ill. 20*).

Slirer ble oftest brukt til oppbevaring av en kniv. Kniven er en av de eldste redskapene brukt av mennesker. Kniven ble brukt til alt: kamp og forsvar, skjæring av tre, lær o.l., men også i matlaging og spising. Kniver ble laget i alle mulige materialer: bein- og steinkniver var

⁴⁵ Dybdahl, *Helgener i tiden*, 88.

vanlige før oppdagelsen av metaller. Jern, bronse og stål var slitesterke materialer, og bruken av dem i knivproduksjonen ble mer utbredt fra høymiddelalderen.⁴⁶ I dag bruker man en kniv sammen med andre spiseredskaper, som gaffel. Før gaflene kom i bruk var det vanlig å bruke kniven både for å kjære maten, men også for å spire matbitene og løfte de opp til munnen – med andre ord kniven ble også brukt som gaffel.⁴⁷

Gaffelen ble først brukt i det romerske keiserriket. Senere ble gaffelen brukt i Østromerriket, og i middelalderen ble den etter hvert importert fra Bysants tilbake til områder som utgjør dagens Italia.⁴⁸ Det finnes imidlertid ikke belegg for at gafler ble brukt i Norge før 1500-tallet. Utover 1600-1700-tallet ble det mer vanlig å servere maten med bestikksett, som besto av flere redskaper enn bare en kniv og en gaffel.⁴⁹ Fram til da var kniven og gaffelen personlige bruksredskaper - det var vanlig å bære dem med seg over alt. For eksempel på baksiden av oppgavens objekt finnes det to ringer, som gir mulighet til å dra en lisse gjennom for å henge den på klærne eller et belte.

For å at det skal være enklere å bære med seg spiseredskaper ble en knivslire utviklet til en dobbelslire. Eksemplene øverst fra Norsk Folkemuseum (*Ill.19 og 20*) er bare ett av flere eksempler på dobbelslirer – i databasen til DM finnes mange hundre. Men alle de øvrige dobbelslirene er yngre enn oppgavens objekt T184 – den eldste av disse slirene er datert til 1500-1600-tallet. Det finnes også flere eksempler på slirer som er eldre og er datert i tidlig middelalder, men disse eksemplene er vanlige enkelslirer, som for eksempel knivsliren i lær funnet i Trondheim (*Ill.20*).

Ut ifra disse eksemplene viser det seg at dobbeslirer ikke kom i bruk før 1500-tallet, som et resultat av innføring av et nytt spiseredskap, gaffel. Det som også skiller oppgavens objekt fra andre slirer funnet på DM er materialet og motivet – dobbesliren fra Elgeseter er laget i sølv og er rikt dekorert med et religiøst motiv. Dette fører oss videre til neste spørsmål som kommer fram i undersøkningen – hvem og ved hvilke anledningen kunne man bruke en knivslire i sølv som var dekorert med et religiøst motiv?

3.2. Religiøse motiver på de profane gjenstander

Ved å se på gjenstander, som ble brukt i middelalderen, kan vi muligens komme nærmere svaret om hvem som har brukt gjenstanden og hvilken sosial status personen hadde som eide den. Et så kostbart objekt, knivslire i sølv, var en sjelden gjenstand, som ikke alle kunne eie.

⁴⁶ Østby, *Norsk Bestikk*, 6.

⁴⁷ *Ibid.*, 5.

⁴⁸ Adamson, *Food in Medieval Times*, 160.

⁴⁹ Østby, *Norsk Bestikk*, 5-6.

De fleste knivslirer fra samme perioden ble hovedsakelig laget av lær, tre og en sjelden gang av bein. En gjenstand laget i sølv, et kostbart materiale som krever kunnskap å håndtere, var mest sannsynlig knyttet til høy status.

I høymiddelalderen var det vanlig å dele de kirkelige gullsmedverk og verksteder fra de profane. Veldig mange gjenstander fra middelalderen som har overlevd til våre dager, var knyttet til kirken og liturgien: røkelseskar, monstrans, alterkalk og disk er bare noen av dem. Men det finnes ingen kilder til at kniven ble brukt i de kirkelige ritualer. De eneste gangene en kniv opptrer symbolsk i kristendommen, er som et attributt i martyrdom.⁵⁰

Ifølge Kielland opphørte skillet mellom kirkelige og profane gullsmedverksteder i løpet av senmiddelalderen.⁵¹ I senmiddelalderen ble flere og flere gullsmedarbeider laget ikke bare for kirken og adelen, men også for borgerskapet – gullsmedarbeider ble også til bruksgjenstander.⁵² Flere gullsmedmestere ble friere i valg av ornamentikk og motiver, og den kunstneriske friheten kom oftere fram i verk. Bruk av gullsmedarbeider i private hjem kan også spores i gamle brev. I testamentet fra 1430 skriver Arvid Ingjaldsson hva han ville gi i gave til kirken. Her nevnes det både sølvskål, sølvbeger og sølvskjeer.⁵³

I senmiddelalderen ble flere bruksgjenstander laget i sølv og gull, som drikkekopper og bordsølv, dekorert med et helgenmotiv eller helgennavn.⁵⁴ Et eksempel på dette finnes i et brev fra kanniken Ogmund Olavsson i Trondheim som eide en sølvskål med fremstillinger av Maria og St. Olav i bunnen.⁵⁵ Disse bruksgjenstander var personlige, og var eid av et menneske eller familie – de ble brukt av velstående og rike mennesker, ofte med mye makt. I tillegg til det kostbare materialet som sliren ble laget av, ble også bruken av en gaffel noe som tyder på status til den personen som båret dobbelsliren. Mat og typer redskaper som ble brukt til måltidet gjorde et menneske til enten medlemmer av en gruppe eller ikke, ga dem makt og status i gruppen.⁵⁶ Det finnes ingen kilder til bruk av gaffel i de dokumentene i DN, men kniver og skjeer er omtalt mange ganger. I testamentet til Arvid Ingjaldsson nevnt ovenfor fra 4. desember 1430 i Nidaros finnes det et eksempel på hvordan de kostbare objekter, spesielt de som er laget i sølv, blir testamentert til kirken av en velstående mann.⁵⁷

⁵⁰ Ferguson, *Signs & Symbols in Christian Art*, 176.

⁵¹ Kielland, *Norsk Guldsmedkunst i Middelalderen*, 194.

⁵² Ibid.

⁵³ RN b. 10 nr 1062.

⁵⁴ Kielland, *Norsk Guldsmedkunst i Middelalderen*, 201.

⁵⁵ Dybdahl, *Helgener i tiden*, 99.

⁵⁶ Adamson, *Food in Medieval Times*, 181.

⁵⁷ RN b. 10 nr 1062.

Ifølge Kielland var det vanlig å bruke religiøse motiver på bruksgjenstander både rett før og etter reformasjonen. I boken sin nevner forfatteren både drikkekar og annet bordsølv, som kunne få et motiv av hellig Olav eller Jomfru Maria.⁵⁸ I Nasjonalmuseet i København finnes det en lignende gjenstand - et bestikksett, som består av en kniv og gaffel (*Ill.21*). Selve gaffelen og kniven ble fornyet på 1700-tallet, mens skaftet ble laget på tidlig 1500-tallet. Motivet på skaftet illustrerer Jomfru Maria med barnet sittende under en gotisk baldakin.⁵⁹

Det finnes veldig få eksempler av bruksgjenstander i sølv, og enda sjeldnere finnes det eksempler på bruksgjenstander i sølv pyntet med et religiøst motiv i Norge. Mangel på flere eksempler kan skyldes flere grunner. Slike bruksgjenstander kunne være veldig sjeldne og å eie en lignende gjenstand kunne si mye om den sosiale status, som kunne spores blant annet i testamentet til Arvid Ingjaldsson fra 1430.⁶⁰ Andre grunner kunne også være at slike bruksgjenstander ble ikke laget i Norge og var muligens mer utbredt i andre land i Europa. Derfor kan vi ikke se bort fra at oppgavens objekt ble også laget i utlandet.

3.3. Proveniens

Ifølge Kielland ble oppgavens objekt laget i Trondheim på begynnelsen av 1500-tallet.⁶¹ Siden knivsliren ble funnet ved Elgeseter kloster kan man ikke se bort fra at objektet ble laget i Trondheim. Gullsmedhåndverket i Trondheim har en gammel tradisjon, takket være erkebispesetet.⁶² Det finnes flere eksempler på gjenstander som menes å blitt laget i Trondheim, blant annet allerede nevnte bestikksettet med skaft av sølv med Maria-figuren (*Ill.21*). Det er verdt å påpeke at de fleste gullsmedarbeider som man mener ble laget i Trondheim er liturgiske gjenstander. Eksempel på dette er de allerede nevnte alterkalker - en fra Vår Frue kirken i Trondheim (*Ill.19*) og en fra Nidarosdomen (*Ill.20*).⁶³ Ifølge den digitale samlingen DM viser det seg at mye av det profane gullsmedarbeidet fra senmiddelalder ble antatt laget i Bergen. Et eksempel på dette er en spenne i forgylt sølv datert til 1500-tallet (*Ill.24*).

Likevel er Kielland skeptisk til å påstå at gullsmedarbeider funnet i Bergen ble laget i Norge.⁶⁴ Han mener at profane gullsmedarbeider oftest kom fra andre steder enn Norge, hvor de nederlandske og tyske mestere var ledende.⁶⁵ Hvor mye av gullsmedarbeidene fra middelalderen i Norge er norske og hvor mye kommer fra utlandet, er vanskelig å si. Norges

⁵⁸ Kielland, *Norsk Guldsmedkunst i Middelalderen*, 201.

⁵⁹ Andersen, *Kunsthåndverket I Middelalderen*, 83.

⁶⁰ RN b. 10 nr 1062.

⁶¹ Kielland, *Norsk Guldsmedkunst i Middelalderen*, 250.

⁶² *Ibid.*, 246.

⁶³ Dybdahl, *Helgener i tiden*, 88.

⁶⁴ Kielland, *Norsk Guldsmedkunst i Middelalderen*, 199.

⁶⁵ *Ibid.*, 195.

politiske og handelspolitiske kontakter med andre land har gitt sitt preg på kunst og håndverk. I høymiddelalderen kom kunstnerisk påvirkning stort sett fra England og Frankrike, men i senmiddelalderen ble flere handelsveier oppdrettet blant annet med Nederland og særlig Nord-Tyskland. Dette resulterte i stor kulturell påvirkning, som blant annet kan spores i kunsten.⁶⁶ De viktigste byene, som Trondheim og Bergen, hadde gode handelsforbindelser med utlandet. Gjennom hele middelalderen ble stiltrekk i utenlandsk kunst raskt plukket opp av norske håndverkere. Derfor er det vanskelig å skille mellom norske verk og verk som kom for eksempel fra Tyskland. Til den dagen i dag stilles det store spørsmål om hvor mye av bergenske gullsmedverk var norsk eller tysk.

For å undersøke hvor og når oppgavens objekt ble laget velger jeg å gjøre en stilanalyse av dobbelsliren. Måten motivet ble framstilt på kunne være preget av de geografiske forskjellene, som kan si noe ikke bare om når verket ble laget, men også hvor det ble laget eller hvor de eventuelle innflytelser kunne komme fra. Selv om motivene i høymiddelalderen og senmiddelalderen forblir like, hvor Jomfru Maria er en av de mest kjente, er måten motivet ble utført på kan si noe om når et verk ble laget. I høygotikken var motiver av mennesker preget av elegante, høye, slanke figurer i lett forvridd stillinger, kledd i klærne med rolige og monumentale draperifall. Som regel ble figurer framstilt i urealistiske, ofte i veldig stive og frontale posisjoner. Det samme kan ikke sies om sengotikken – stilperioden var mer preget av mer naturalistiske stillinger, med store bevegelser i kroppen og draperifall.⁶⁷ Kvinnefiguren fra knivsliren har ingen voldsomme bevegelser i kroppen, men hennes stilling er naturlig: hun står oppreist i kontrapost, hvor all kroppsvekt kommer på venstre hofte. Kjolen har mye volum, og draperier i kjolen henger tungt nedover kroppens silhuett. Hennes høyre kne stikker litt til side og konturen av den kan sees gjennom kjolestoffet. Figurens stilling vil derfor høre til senmiddelalderen, som var mer preget av naturalistiske fremstillinger.

Drakten kvinnefiguren er kledd i kan altså bidra til vår kunnskap om hvor og når verket ble laget. Kjolen har veldig høyt liv og mye stoff på magen, som får kvinnen til å se gravid ut. Høyt liv kom først på moten i Europa på 1400-1500-tallet og ble særlig moderne i Tyskland. Store mengder av tungt stoff ble foretrukket, som ga mye bevegelse i klesplagget.⁶⁸ Et av de første kunstverk i Norge, hvor kvinneklær var framstilt med et høyt liv, er alterskapet fra Høylandet kirke, som nå befinner seg i VM (*Ill.25*). Alterskapet er datert til 1470-årene, men

⁶⁶ Kielland, *Norsk Guldsmedkunst i Middelalderen*, 196.

⁶⁷ *Ibid.*, 193.

⁶⁸ Store Norske Leksikon, Jag-Konn «Klesdrakt», 595.

dette er ikke et verk som ble laget i Norge - skapet ble antakelig laget i Lübeck.⁶⁹ De fleste alterskap i norske kirker, som ble laget i perioden mellom 1450-1500, antas å bli laget av utenlandske mestere, mens de nordiske mestrene fortsatt laget kvinnefigurer med lavt liv helt til begynnelsen av 1500-tallet. Et eksempel på dette er et alterskap i Grong kirke fra Nord-Trøndelag, som ble utført av svensken Haaken Gulleon (*Ill.26*).⁷⁰ Det kan virke som at de nordiske mestrene ikke skapte kvinnefigurer med høyt liv i det heletatt, og videre utover 1500-tallet forsvinner det meste av figurative kunst helt fra kirkerommet, som et resultat av reformasjonen i 1537. Et eksempel til, som allerede ble nevnt tidligere i oppgaven, er et spisebestikk, som antas å bli laget i Trondheim på tidlig 1500-tallet (*Ill.21*).⁷¹ Klesdrakten til Maria-figuren på skaftet har fremdeles et lavt liv, som ligner på klesdrakten fra alterskapet fra Grong kirke (*Ill.26*). Derimot har alterkalkene fra Vår Frue kirke i Trondheim (*Ill.19*) og fra Nidarosdomen (*Ill.20*), som ble laget i forgylden sølv i Norge i perioden mellom 1520-1530, avbildninger hvor Jomfru Maria ble fremstilt med et høyt liv.⁷²

3.4. utfordringer

De geografiske forskjellene i mote og kunst blir mindre utpreget i senmiddelalderen, spesielt i Sentral-Europa. Mange kunstnere begynte å reise til andre land for å gå i lære, men enkelte emigrerte også.⁷³ Et eksempel på dette er en nederlandsk skulptør Gerhaert Nikolaus von Leyden (1420-1473). Han var en av de som flyttet til et annet land for å jobbe - har flyttet til Wien og brakt med seg nederlandske tendenser i kunsten til blant annet Polen.⁷⁴ Disse store internasjonale kontakter mellom land i Europa gjør det vanskelig å finne ut hvor oppgavens objekt kunne bli laget. Spørsmålet om hvor og hvem som har laget knivsliren i sølv, krever derfor en mer grundig undersøkelse av skulptur og gullsmedkunst i Europa på 1400-1500-tallet. Dette er mer oppfattende undersøkelser enn rammene for en bacheloroppgave gir mulighet til.

Likevel: ut ifra eksemplene øverst kan det sies at de nye innflytelsene på kunst og mote, som var dominerende i Europa på 1400-tallet, kom litt senere til Norge – trolig i første delen av 1500-tallet. Eksemplene av gullsmedarbeid, som blir antatt produsert i Norge på 1500-tallet, tyder på at det ble produsert en mengde verk i sølv og gull i høy kvalitet, men Norge var ikke et isolert land. Det kan med sikkerheten sies at det var mye innflytelsene fra andre land, som påvirker norske gullsmedmestrene. Store handelsforbindelser i Europa gjør det dessuten også

⁶⁹ Dybdahl, *Helgener i tiden*, 77.

⁷⁰ Lidén, *Norges kunsthistorie*, 430.

⁷¹ Dybdahl, *Helgener i tiden*, 99.

⁷² Kielland, *Norsk Gullsmedkunst i Middelalderen*, 221.

⁷³ Osier, *The History of Western Sculpture*, 100.

⁷⁴ *Ibid.*

vanskelig å finne ut om verket ble laget i utlandet eller at en norsk mester ble påvirket av utenlandske tendenser. Dersom vi antar at oppgavens objekt ble laget i Norge av en nordisk mester, ble den mest sannsynlig ikke laget før perioden mellom 1520-1530. Hvis derimot vi antar at det er et utenlandsk arbeid, for eksempel fra Tyskland, kan sliren dateres så tidlig som 1450-1500.

4. Oppsummering

I denne oppgaven har jeg utført en grundig undersøkelse av objektet T184 fra VM. Det fantes lite dokumentasjon om objektet, selv om verket har blitt omtalt av historikere og kunsthistorikere som Karl Rygh og Thor B. Kielland. Mangel på informasjon om datering og opphav har dannet utgangspunkt for spørsmålene som er blitt drøftet i denne oppgaven: når og hvor ble objektet laget og hva var funksjonen til objektet?

Under nærmere studier av sliren det oppdaget en mengde av ny informasjon. I kapittel 2, om analyse av objektet, ble det oppdaget blant annet et innrisset merket på baksiden av sliren. Denne detaljen fikk forsterket teorien om at figuren på sliren var Jomfru Maria. Et annet funn, at sliren var en dobbelsire, satte oppgavens objekt i større perspektiv enn det ble antatt først. Dette funnet hjalp blant annet til å sette en tentativ datering og funksjon til sliren. Det var imidlertid vanskeligere å finne proveniens til objektet. Handelspolitiske kontakter i Europa i senmiddelalderen reduserte de geografiske forskjellene som preget kunsten i høymiddelalderen, og dette gjør proveniensspørsmålet utfordrende.

I denne oppgaven fikk jeg svart på mange av mine opprinnelige spørsmål, men det dukket opp konstant nye underveis. Ved nærmere undersøkelse ble det oppdaget en stor mangel på oppdatert forskning på den profane gullsmedkunsten i Norge, i motsetning til de liturgiske gullsmedarbeidene. Den profane gullsmedkunsten ligger i skyggen av kunsthistorieforskning i forhold til annet kunst fra middelalderen. Derfor ble objektet T184 ikke bare et spennende objekt for undersøkning i seg selv, men også i en større sammenheng: de profane gullsmedarbeidene burde bli gjenstand for mer oppdatert kunsthistorieforskning.

Illustrasjoner



Ill. 1: Objekt T184, knivsliren i sølv fra forsiden



Ill.2: Utstilling om klosterlivet i Trondheim, hvor knivsliren er stilt ut sammen med andre objekter.



Ill. 3: Objekt T184, knivsliren i sølv, detaljer av kvinnefiguren



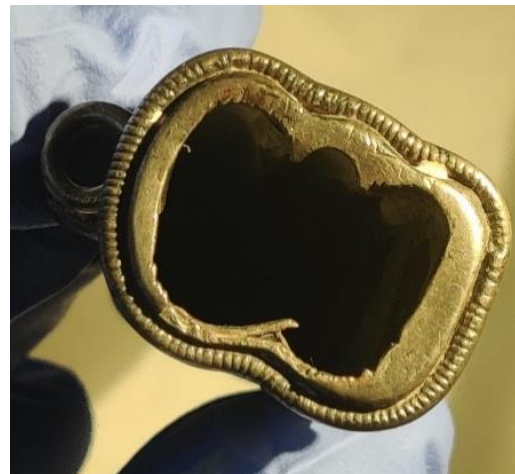
Ill. 4: Objekt T184, knivsliren i sølv, detalj fra forsiden, båtmansknote



Ill. 6: Objekt T184, knivsliren i sølv, et merke fra baksiden



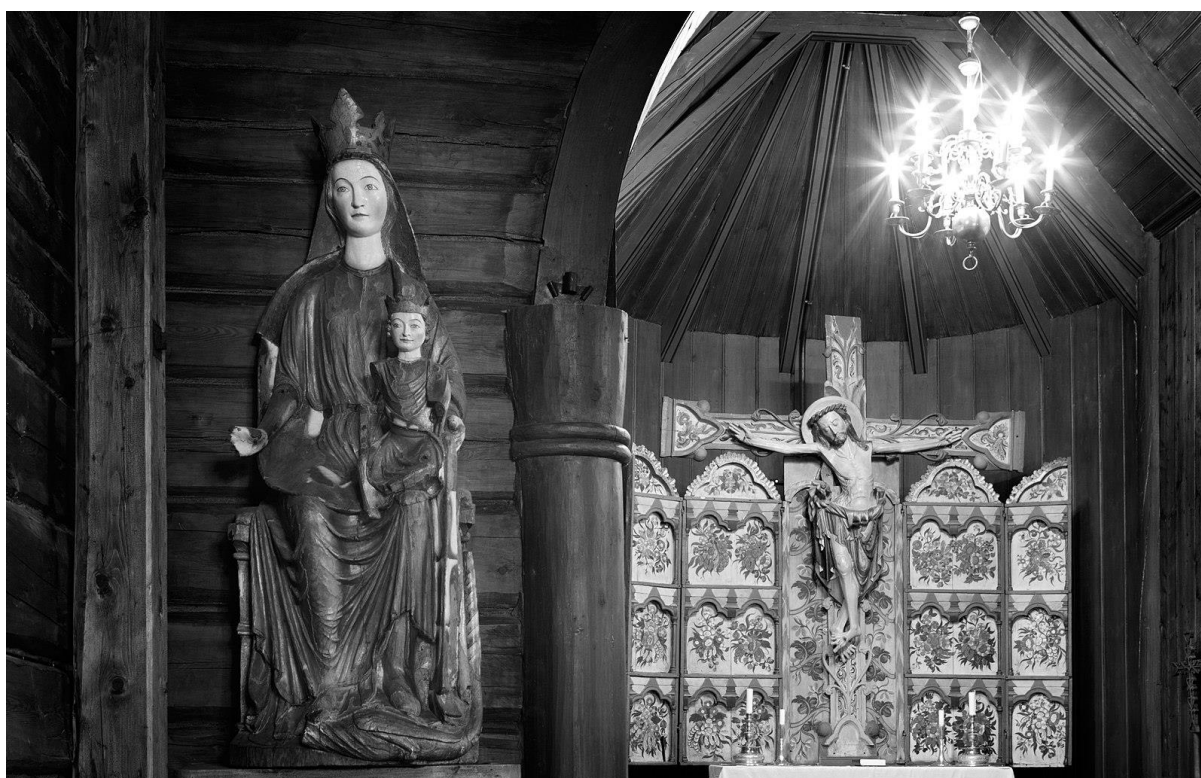
Ill. 5: Objekt T184, knivsliren i sølv, baksiden



Ill. 7: Objekt T184, knivsliren i sølv, innsiden



Ill. 8: Fire religiøse figurer skåret i tre. Den hellige Sumniva er framstilt med en stein i hendene. Tilhører Kulturhistorisk Museum, Universitetet i Oslo.



Ill. 9: Skulptur av Jomfru Maria fra Hedalen stavkirke.



Ill. 10: Madonna fra Lisleherad.



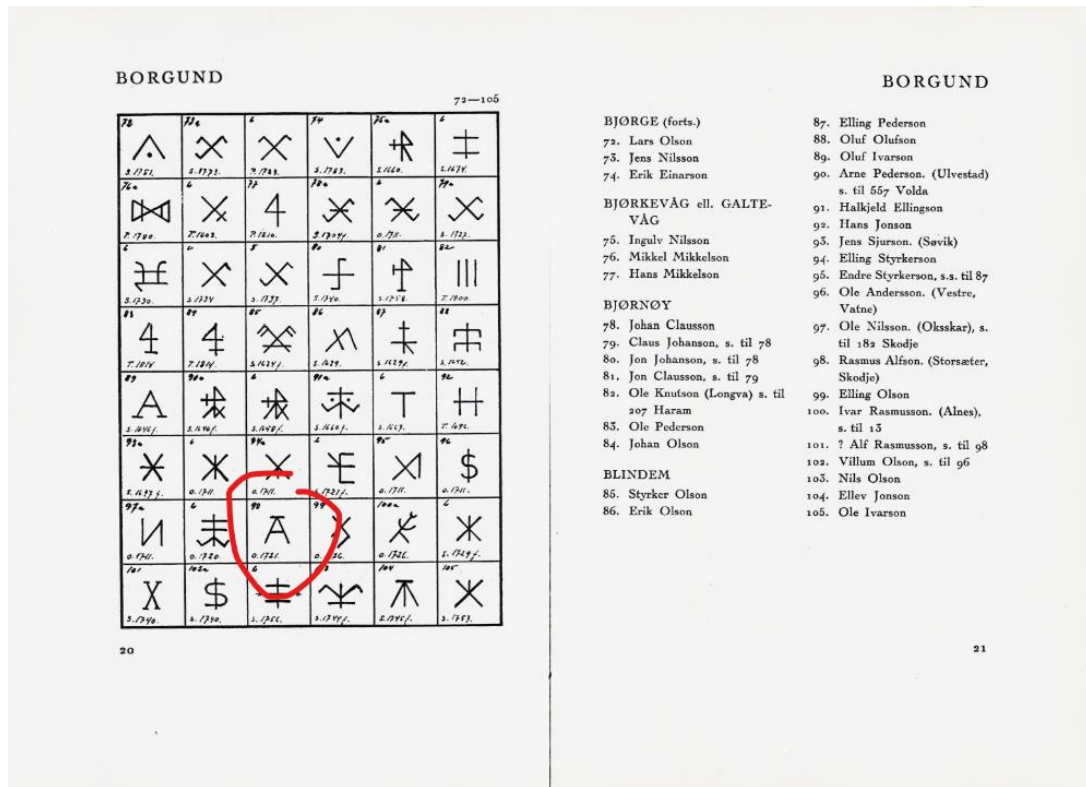
Ill. 11: Mangeltre med seksbladet Olavsrosen.

ØRSKOG						ØRSKOG					
131	132	133	134	135	136	137	138	139	140	141	142
III	∇	△	△	△	∇	×	T	∩	N	T	D
3.179.	0.160.	0.170.	1.172.	5.174.	5.169.	1.173.	5.175.	5.176.	5.177.	5.178.	5.179.
137	138	139	140	141	142	143	144	145	146	147	148
×	T	∩	N	T	D	⚔	W	⚔	⚔	H	* * *
1.173.	5.175.	5.176.	5.177.	5.178.	5.179.	5.180.	7.181.	5.182.	5.183.	5.184.	5.185.
143	144	145	146	147	148	149	150	151	152	153	154
⚔	W	⚔	⚔	H	* * *	⚔	H	⚔	⚔	⚔	⚔
5.180.	7.181.	5.182.	5.183.	5.184.	5.185.	5.186.	5.187.	5.188.	5.189.	5.190.	5.191.
149	150	151	152	153	154	155	156	157	158	159	160
⚔	H	⚔	⚔	H	* * *	⚔	H	⚔	⚔	⚔	⚔
0.187.	0.188.	5.189.	5.190.	5.191.	5.192.	5.193.	5.194.	5.195.	5.196.	5.197.	5.198.
155	156	157	158	159	160	161	162	163	164	165	166
×	∩	4	JL	⊕	⊕	×	∩	⊕	⊕	⊕	⊕
5.199.	5.200.	5.201.	5.202.	5.203.	5.204.	5.205.	5.206.	5.207.	5.208.	5.209.	5.210.
161	162	163	164	165	166	167	168	169	170	171	172
∩	×	⊕	T	H	⊕	∩	×	⊕	⊕	⊕	⊕
7.180.	7.181.	7.182.	7.183.	7.184.	7.185.	7.186.	7.187.	7.188.	7.189.	7.190.	7.191.
167	168	169	170	171	172	173	174	175	176	177	178
×	∩	∩	×	⊕	⊕	×	∩	⊕	⊕	⊕	⊕
5.211.	5.212.	5.213.	5.214.	5.215.	5.216.	5.217.	5.218.	5.219.	5.220.	5.221.	5.222.
173	174	175	176	177	178	179	180	181	182	183	184
×	⊕	⊕	∩	∩	∩	×	∩	∩	∩	∩	∩
5.223.	7.180.	7.181.	5.224.	5.225.	5.226.	5.227.	5.228.	5.229.	5.230.	5.231.	5.232.

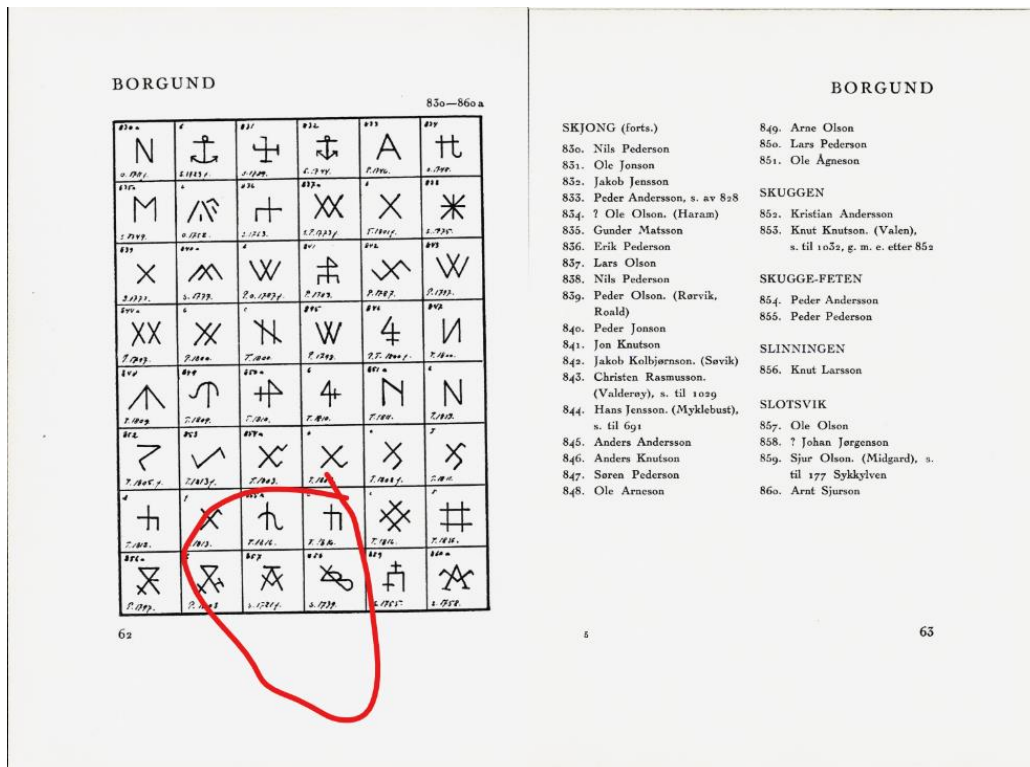
152

153

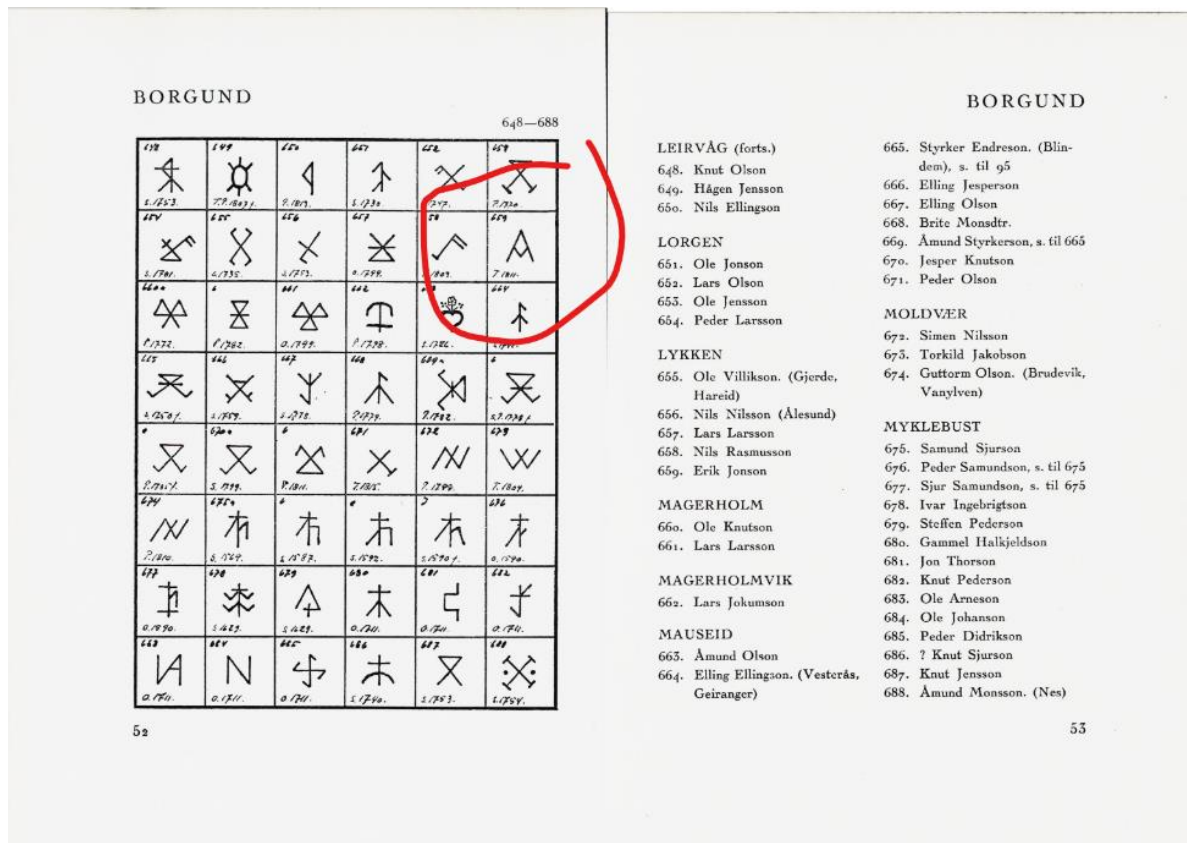
Ill. 12: Bumerke markert med rødt ligner på merke fra knivsliren. Fra boken «Bumerke frå Sunnmøre».



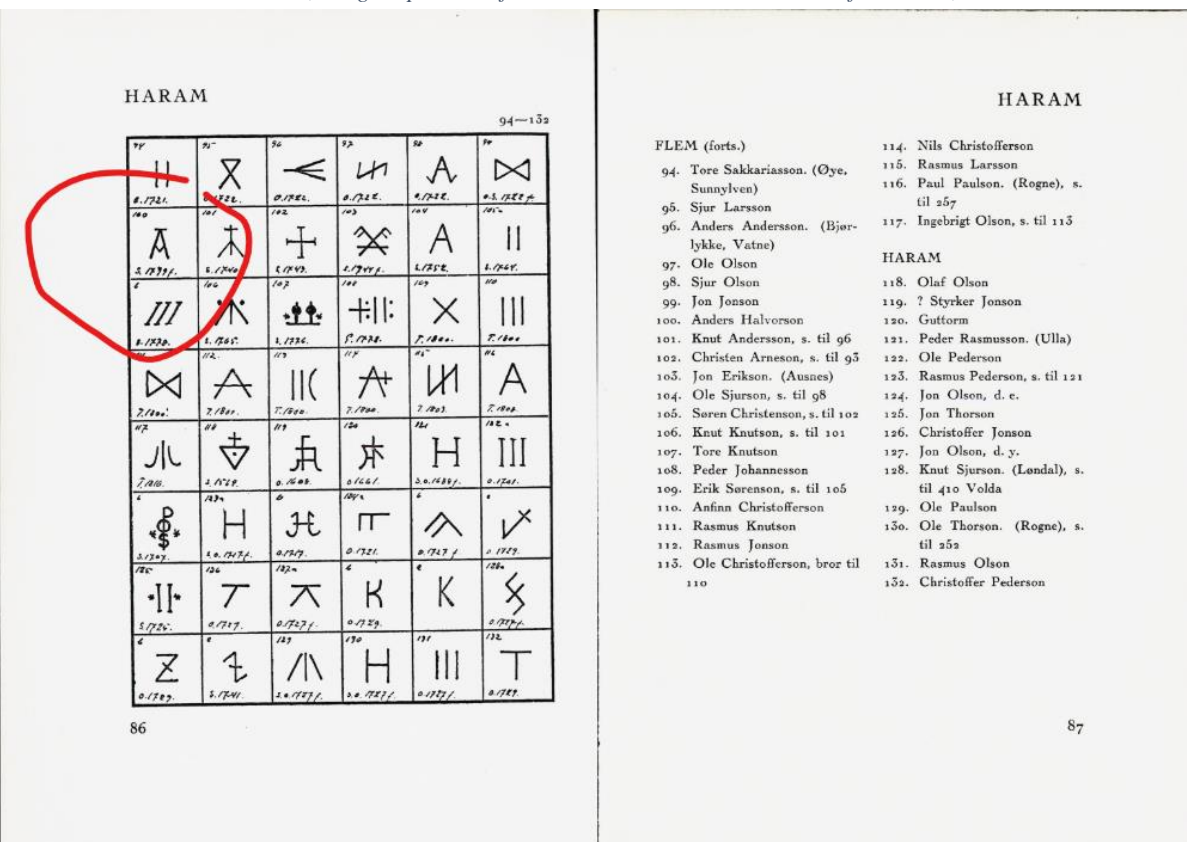
Ill. 13: Bumerke markert med rødt ligner på merke fra knivsliren. Fra boken «Bumerke frå Sunnmøre».



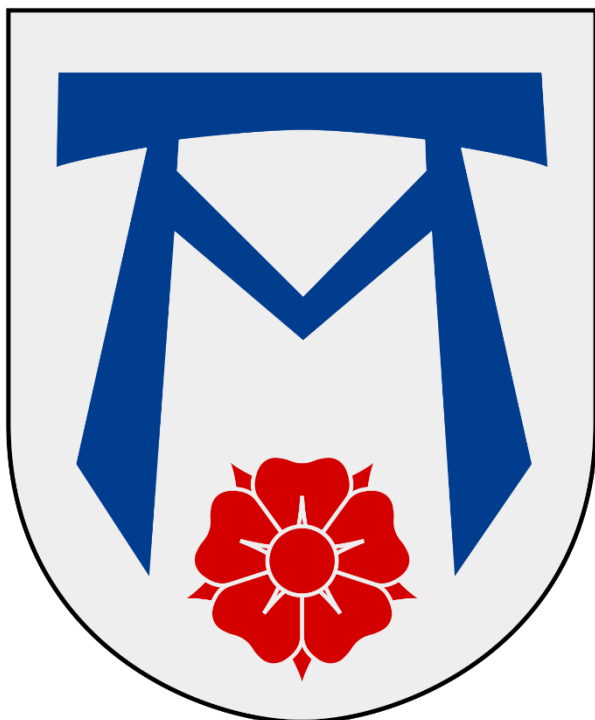
Ill. 14: Bumerke markert med rødt ligner på merke fra knivsliren. Fra boken «Bumerke frå Sunnmøre».



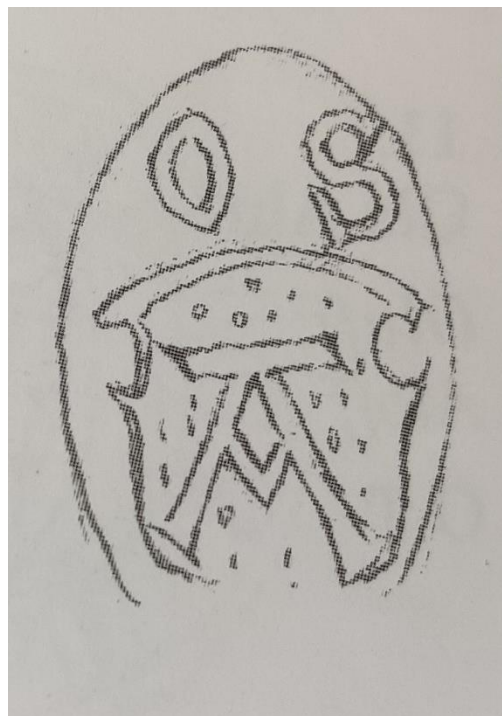
Ill. 15: Bumerke markert med rødt ligner på merke fra knivsliren. Fra boken «Bumerke frå Sunnmøre».



Ill. 16: Bumerke markert med rødt ligner på merke fra knivsliren. Fra boken «Bumerke frå Sunnmøre».



Ill. 17: Ave mariamonogram i kommunevåpenet til Västerås i Sverige.



Ill. 18: Segltegning med ave mariamonogrammet



Ill. 19: Kalk av forgylt sølv, 1520-1530, Vår Frue kirke, Trondheim.



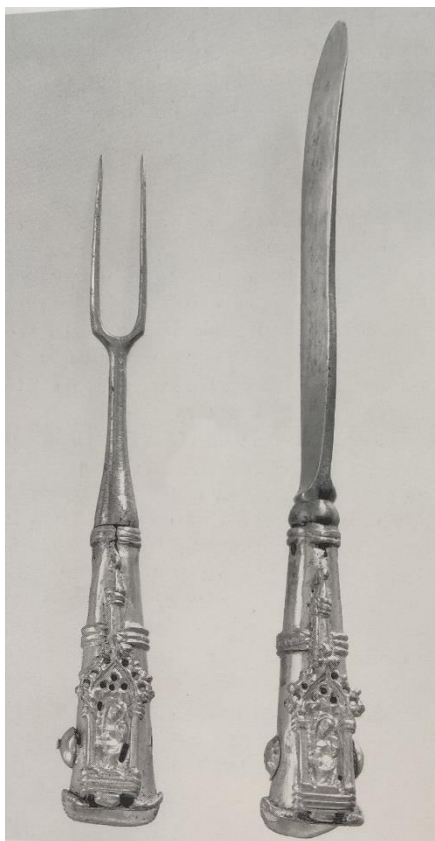
Ill. 20: Kalk av forgylt sølv, 1510-1530, Nidarosdomen.



Ill. 21: Kniv og gaffel med slire, 1500-1600-tallet, Norsk Folkemuseum



Ill. 22: Slire med kniv og gaffel, 1650 — 1700-tallet, Norsk Folkemuseum



Ill. 23: Kniv og gaffel i sølv, 1500-tallet, Nasjonalmuseet København.



Ill. 24: Spenne, 1400-1599, Stiftelsen Kunstindustrimuseet.



Ill. 25: Alterskap fra Høylandet kirke, 1470-årene, NTNU Vitenskapsmuseet.



Ill. 26: Altertavle fra Grong kirke, begynnelse av 1500-attlet.

Kilder til illustrasjoner

Ill. 1: Utstilling om klosterlivet i Trondheim, hvor knivsliren er stilt ut sammen med andre objekter. Bildet tatt av Anna Kvitka 16/2-22.

Ill. 2: Fire religiøse figurer skåret i tre. Den hellige Sunniva er framstilt med en stein i hendene. Tilhører Kulturhistorisk Museum, Universitetet i Oslo. Hentet 29/4-22 fra: <https://digitaltmuseum.no/011013478892/fire-religiose-figurer-skaret-i-tre-st-barbara-st-sunniva-og-kvinnefigur>

Ill. 3: Objekt T184, knivsliren i sølv, detaljer av kvinnefiguren. Bildet tatt av Anna Kvitka 16/3-22.

Ill. 4: Objekt T184, knivsliren i sølv, detalj fra forsiden, båtmansknote. Bildet tatt av Anna Kvitka 16/3-22.

Ill. 5: Objekt T184, knivsliren i sølv, baksiden. Bildet tatt av Anna Kvitka 16/3-22.

Ill. 6: Objekt T184, knivsliren i sølv, merket fra baksiden. Tegnet av Anna Kvitka 20/3-22.

Ill. 7: Objekt T184, knivsliren i sølv, innsiden. Bildet tatt av Anna Kvitka 16/3-22.

Ill. 8: Fire religiøse figurer skåret i tre. Den hellige Sunniva er framstilt med en stein i hendene. Tilhører Kulturhistorisk Museum, Universitetet i Oslo. Hentet 29/4-22 fra: <https://digitaltmuseum.no/011013478892/fire-religiose-figurer-skaret-i-tre-st-barbara-st-sunniva-og-kvinnefigur>

Ill. 9: Skulptur av Jomfru Maria fra Hedalen stavkirka. Hentet 29/4-22 fra: https://commons.wikimedia.org/wiki/File:Madonna_og_krusifiks_i_Hedalen_stavkirke.jpg

Ill. 10: Madonna fra Lisleherad. Hentet 29/4- 22 fra: https://commons.wikimedia.org/wiki/File:Madonna_fra_Lisleherad_U.jpg

Ill. 11: Mangletre med seksbladet Olavsrosen. Hentet 29/4-22 fra: <https://digitaltmuseum.no/011022805164/mangletre>

Ill. 12-16: Bumerke markert med rødt ligner på merke fra knivsliren. Hentet fra boka: Strømme, Lars. *Bumerke Fra Sunnmøre*. Cammermeyer, 1943.

Ill. 17: Ave mariamonogram i kommunevåpenet til Västerås i Sverige. Hentet 28/4-22 fra: https://commons.wikimedia.org/wiki/File:HMS_V%C3%A4ster%C3%A5s_vapen.svg

Ill. 18: Segltegning med ave mariamonogrammet. Hentet fra boka: Blom, H. vard, Svein Becken, and Anders Bjønnes. *Segltegninger Fra yllingene I Norge 1591 Og 1610: Tegninger Av Segl Og Bumerker På Fullmaktsbrevene Fra Domkapitlene, Geistligheten, Borgerskapet Og Allmuen, Samt På Hyllingsbrevet Fra Adelen I*

Forbindelse Med Hyllingene Ved Akershus Slott. Oslo: Norsk slektshistorisk forening, 2010.

Ill. 19: Kalk av forgylt sølv, 1520-1530, Vår Frue kirke, Trondheim. Hentet fra boken: Dybdahl, Audun. *Helgener I Tiden: I, Vitnesbyrd Om Helgenkult I Trøndelag, II, To Utenlandske Kalendarier Brukt I Trøndelag.* Vol. Nr 10. Skrifter (Norges Teknisk-naturvitenskapelige Universitet. Senter for Middelalderstudier: Trykt Utg.). Trondheim: Tapir, 1999. (s. 90)

Ill. 20: Kalk av forgylt sølv, 1510-1530, Nidarosdomen. Hentet fra boken: Dybdahl, Audun. *Helgener I Tiden: I, Vitnesbyrd Om Helgenkult I Trøndelag, II, To Utenlandske Kalendarier Brukt I Trøndelag.* Vol. Nr 10. Skrifter (Norges Teknisk-naturvitenskapelige Universitet. Senter for Middelalderstudier: Trykt Utg.). Trondheim: Tapir, 1999. (s. 89)

Ill. 21: Kniv og gaffel med slire, 1500-1600-tallet, Norsk Folkemuseum. Hentet 7/5-22 fra: <https://digitaltmuseum.no/011023142170/kniv-og-gaffel-med-slire>

Ill. 22: Slire med kniv og gaffel, 1650 — 1700-tallet, Norsk Folkemuseum. Hentet 7/5-22 fra: <https://digitaltmuseum.no/011023123711/slire-med-kniv-og-gaffel>

Ill. 23: Kniv og gaffel i sølv, 1500-tallet, Nasjonalmuseet København. Hentet fra boken: Andersen, Håkon A., and Nordenfjeldske Kunstindustrimuseum. *Kunsthåndverket I Middelalderen: Fra Trondheims Skattkammer.* Vol. 30. Vi Ser På Kunsthåndverk I Norge. Oslo: Huitfeldt Forl, 1997. (s. 86)

Ill. 24: Spenne, 1400-1599, Stiftelsen Kunstindustrimuseet. Hentet 7/5-22 fra: <https://digitaltmuseum.no/021067935698/spenne>

Ill. 25: Alterskap fra Høylandet kirke, 1470-årene, NTNU Vitenskapsmuseet. Hentet 7/5-22 fra: <https://collections.vm.ntnu.no/artefacts/458-T452>

Ill. 26: Altertavle fra Grong kirke, begynnelse av 1500-tallet. Hentet 7/5-22 fra: https://commons.wikimedia.org/wiki/File:Grong_kirke_4.jpg

Bibliografi

Adamson, Melitta Weiss. *Food in Medieval times. Food through History*. Westport, Conn: Greenwood Press, 2004.

Andersen, Håkon A., and Nordenfjeldske Kunstindustrimuseum. *Kunsthåndverket I Middelalderen: Fra Trondheims Skattkammer*. Vol. 30. Vi Ser På Kunsthåndverk I Norge. Oslo: Huitfeldt Forl, 1997.

Aschehoug og Gyldendals store norske leksikon. 8: *Jag-Konn* (4. utg.) Kunnskapsforlaget: 2005.

Berglund, Birgitta. "Det Kongelige Norske Videnskabers Selskab - En 1700-Tallshistorie Fra Trondheim." In *The Royal Norwegian Society of Sciences and Letters - a History from the 18th Century Trondheim*: Det Kgl. Nordiske Oldskriftselskab, 2010.

Blom, Håvard, Svein Becken, and Anders Bjønnes. *Segltegninger Fra Hyllingene I Norge 1591 Og 1610: Tegninger Av Segl Og Bumerker På Fullmaktsbrevene Fra Domkapitlene, Geistligheten, Borgerskapet Og Allmuen, Samt På Hyllingsbrevet Fra Adelen I Forbindelse Med Hyllingene Ved Akershus Slott*. Oslo: Norsk slektshistorisk forening, 2010.

Bruvoll, Kjersti. «Fra Sponsa Christi Til Kristz Ambatt: Kontinuitet Og Endring I Gammelislandske Oversettelser Av Latinske Jomfrumartyrlegender: B. 1». NTNU: 2010.

D'Allea, Anne. *How to Write Art History*. London: Laurence King, 2006.

Dybdahl, Audun. *Helgener I Tiden: I, Vitnesbyrd Om Helgenkult I Trøndelag, II, To Utenlandske Kalendarier Brukt I Trøndelag*. Vol. Nr 10. Skrifter (Norges Teknisk-naturvitenskapelige Universitet. Senter for Middelalderstudier: Trykt Utg.). Trondheim: Tapir, 1999.

Farmer, David Hugh. *The Oxford Dictionary of Saints*. 3rd ed. Oxford; New York: Oxford University Press, 1992.

Ferguson, George. *Signs & Symbols in Christian Art*. Oxford Paperbacks. London: Oxford University Press, 1989.

Gunnes, Erik. «Augustinerne i Norge», i seminaret Kloster og by. Tønsberg: 1993.

ICOM. «Museum definition». Hentet 22/4-22 fra:

<https://icom.museum/en/resources/standards-guidelines/museum-definition/>

Kielland, Thor B. *Norsk Guldsmedkunst I Middelalderen*. Oslo: Steenske Forlag, 1927.

Kostveit, Åsta Østmoe. *Kors I Kake, Skurd I Tre*. Landbruksforl., 1997

Latham, Kiersten F., and John E. Simmons. *Foundations of Museum Studies: Evolving Systems of Knowledge*. Santa Barbara: Libraries Unlimited, 2014.

Lidén, Hans-Emil, and Knut Berg. *Norges Kunsthistorie: 2: Høymiddelalder Og Hansa-tid*. Vol. 2. Oslo: Gyldendal, 1981.

NTNU Vitenskapsmuseet. «Historie». Hentet 22/4-22 fra:
<https://www.ntnu.no/museum/historie>

NTNU Vitenskapsmuseet. «Kulturhistoriske samlinger». Hentet 22/4-22 fra:
<https://www.ntnu.no/museum/kulturhistoriske-samlinger>

NTNU Vitenskapsmuseet, «Opplev Trondheim i middelalderen». Hentet 22/4-22 fra:
<https://www.ntnu.no/museum/middelalder-i-trondheim>

NTNU Vitenskapsmuseet. «1760 – Vitenskap i verdens utkant». Hentet 22/4-22 fra:
<https://www.ntnu.no/museum/1760-vitenskap-i-verdens-utkant>

Osier, Peter, and Amelie Von Zumbusch. *The History of Western Sculpture*. Chicago, IL: Rosen Publishing Group, 2015.

Rasmussen, Tarald, and Einar Thomassen. *Kristendommen: En Historisk Innføring*. 2. utg. ed. Oslo: Universitetsforl., 2002.

Strømme, Lars. *Bumerke Frå Sunnmøre*. Cammermeyer, 1943.

Store norske leksikon, s.v. «Elgeseter kloster», artikkelen er hentet fra papirleksikonet Store norske leksikon. Hentet 22/4-22 fra: [https://snl.no/Elgeseter kloster](https://snl.no/Elgeseter_kloster)

Store Norske Leksikon, s.v. «Monogram». Hentet 27/4-22 fra: <https://snl.no/monogram>

Syrstad, Kari Birgitta. "Klostervesenet I Nidaros Bispedømme: Belyst Ved Klostrene I Nidarholm, Elgeseter, Munkeby, Tautra, Bakke Og Rein." Oslo: K.B. Syrstad, 1999.

Ursin, J., and Fredrikke Geelmuyden. *Kristne Symboler: En Håndbok*. 3 ed. Oslo: Land Og Kirke, 1975.

Østby, Per Bredo. *Norsk Bestikk: Sølv, Plett, Barnebestikk Og Emaljert Mokka*. [4. utg.]. ed. Oslo: Norges gullsmedforbund, 2007.

