

Sigrid Bekkevold
Camilla Hannås Gjertsen

Aktivitet for personer med psykisk utviklingshemming i bofellesskap: erfaringer fra de ansatte

Bacheloroppgave i Ergoterapi

Veileder: Vanja Falck

Medveileder: Linda Stigen

Mai 2022

Sigrud Bekkevold
Camilla Hannås Gjertsen

Aktivitet for personer med psykisk utviklingshemming i bofellesskap: erfaringer fra de ansatte

Bacheloroppgave i Ergoterapi
Veileder: Vanja Falck
Medveileder: Linda Stigen
Mai 2022

Norges teknisk-naturvitenskapelige universitet
Fakultet for medisin og helsevitenskap
Institutt for helsevitenskap i Gjøvik

Sammendrag

Tittel	Aktivitet for personer med psykisk utviklingshemming i bofellesskap: erfaringer fra de ansatte
Forfattere	Sigrid Bekkevold Camilla Hannås Gjertsen
Veiledere	Vanja Falck Linda Stigen
Stikkord/ nøkkelord	Aktivitetsengasjement, psykisk utviklingshemming, bofellesskap, ansatte, retten til aktivitet

Antall ord: 10 872	Antall vedlegg: 5	Publiseringsavtale inngått: ja
<p>Introduksjon: Personer med psykisk utviklingshemming har, som alle andre, rett på aktivitet og deltakelse i deres hverdag. Det vil derfor være viktig å undersøke hvilke erfaringer de ansatte har med å faktisk engasjere til og igangsette aktivitet. Det er nødvendig å belyse feltet rundt bofellesskap og aktivitetsengasjement ytterligere gjennom ansattes erfaringer.</p> <p>Metode: Det ble benyttet en kvalitativ tilnærming med individuelle intervjuer som metode. Fire intervjuer ble gjennomført med informanter fra Hamar, Lillehammer, Gjøvik og Ringsaker kommune. Intervjuene ble transkribert og analysert ved bruk av systematisk tekstkondensering.</p> <p>Resultater: Hovedfunnene i studien ble fordelt på fem hovedtemaer: de ansattes engasjement og begrensninger, motivasjon for aktivitet, rammebetingelser, utforming av bolig og selvbestemmelse. Det fremkom ulike erfaringer fra de ansatte om å engasjere til aktivitet, men en fellesnevner er at de erfarer at beboerne er avhengig av dem for å gjennomføre aktivitet, og at begrensninger fra de ansatte kan være en barriere for aktivitet. Rammebetingelser blir trukket frem som både en utfordring og en mulighet for å kunne engasjere til aktivitet. Tilgang på bil var et aktuelt tema og samarbeid med pårørende, bemanning i de ulike bofellesskapene og økonomi var også viktige faktorer. Informantene er opptatt av at alle beboerne har rett til å bestemme selv og at det er deres valg om de</p>		

ønsker å delta på aktivitet eller ikke. Det viktigste var at brukeren var i sentrum, både fra de ansatte og de pårørende.

Konklusjon: Funnene i studien vektlegger at alle beboerne hadde ulike forutsetninger for å engasjere seg i aktivitet på grunn av forskjellig funksjonsnivå. De ansatte hadde ulike erfaringer når det kom til å engasjere beboerne og det var flere ulike faktorer som var med på å begrense og fremme aktivitet. Beboerens selvbestemmelse, de ansattes engasjement og begrensninger og ulike rammebetingelser er noen av hovedtrekkene i oppgaven. Det vil videre være behov for en større kartlegging om hvordan de ansatte ser på sin rolle i bofellesskap for personer med psykisk utviklingshemming.

Abstract

Title	Activity for people with intellectual developmental disability in group homes: experiences from the employees
Authors	Sigrid Bekkevold Camilla Hannås Gjertsen
Supervisors	Vanja Falck Linda Stigen
Keywords	Activity engagement, intellectual developmental disability, group homes, care staff, occupational justice

Number of words: 10 872	Number of appendix: 5	Availability: yes
Introduction: People with an intellectual developmental disability, like everyone else, have the right to activity and participation in their everyday lives. It will therefore be important to examine what experiences the employees have with engaging in and initiating activity. It is necessary to shed further light on the field around housing associations and activity involvement through employees' experiences.		
Method: A qualitative approach was used with individual interviews as a method. Four interviews were conducted with informants from Hamar, Lillehammer, Gjøvik and Ringsaker		

municipalities. The interviews were transcribed and analyzed using systematic text condensation.

Results:

The main findings of the study were divided into five main themes: employee commitment and limitations, motivation for activity, framework conditions, home design and self-determination. There were various experiences from the employees about engaging in activities. They experience that the residents depend on them to carry out the activity and that restrictions from the employees can be a barrier to activity. Framework conditions are highlighted as both a challenge and an opportunity to be able to engage in an activity. Access to a car was a current topic and cooperation with relatives, staffing in the various housing communities and finances were also important factors. The resident's right to decide whether they want to participate in the activity or not is stated as important by the informants. The most important thing was that the user was in the center, both among the employees and the relatives.

Conclusion:

The findings in the study emphasize that all residents had different prerequisites for engaging in activity due to different levels of function. The employees had different experiences when it came to engaging the residents and there were several different factors that helped to limit and promote activity. The resident's self-determination, the employees' engagement and limitations and different framework conditions are some of the main features of the thesis. There will also be a need for a larger survey of how employees view their role in housing associations for people with an intellectual developmental disability.

Forord

Vi ønsker først og fremst å takke alle informanter for deres deltagelse i studien. Uten dere hadde det ikke blitt en bacheloroppgave og vi er veldig takknemlige for deres tid og deling av erfaringer.

Videre ønsker vi å takke våre veiledere Vanja Falck og Linda Stigen for god hjelp og motivasjon gjennom hele bacheloroppgaven.

Vi håper funnene i vår bacheloroppgave kan sette lys på viktigheten av aktivitet for personer med psykisk utviklingshemming og vise at dette også kan være et aktuelt felt for ergoterapeuter.

Vi vil gjerne takke alle lærere og forelesere på ergoterapiutdanningen på NTNU Gjøvik, og våre medstudenter, for tre veldig fine år. Avslutningsvis ønsker vi å takke hverandre for et godt samarbeid gjennom hele prosessen.

Gjøvik, 09.05.22

Sigrid Bekkevold og Camilla Hannås Gjertsen

Innholdsfortegnelse

SAMMENDRAG	1
ABSTRACT	2
FORORD	4
1.0 INNLEDNING OG BAKGRUNN	7
1.1 TEMA OG RELEVANS FOR ERGOTERAPI	7
1.2 PERSON- AKTIVITET - OMGIVELSER - MODELLEN.....	7
1.3 BAKGRUNN FOR VALG AV TEMA	8
1.4 TIDLIGERE FORSKNING	8
1.5 TEORETISK RAMMEVERK	9
1.5.1 <i>Det sosial konstruktivistiske verdenssynet</i>	9
1.5.2 <i>Aktivitetsvitenskap og «occupational justice»</i>	10
1.5.3 <i>Offentlige dokumenter</i>	10
1.5.4 <i>Plassering i oppgaven</i>	11
1.6 BEGREPSFORKLARING	11
1.6.1 <i>Bofellesskap</i>	11
1.7 HENSIKT OG PROBLEMSTILLING.....	11
1.8 OPPLEGG OG DISPOSISJON.....	12
2.0 METODE	12
2.1 TEMATISERING	12
2.2 PLANLEGGING.....	12
2.2.1 <i>Informanter</i>	13
2.2.2 <i>Litteratursøk</i>	14
2.3 KVALITATIV TILNÆRMING	14
2.3.1 <i>Design</i>	14
2.3.2 <i>Metode</i>	15
2.4 INTERVJUGUIDE	15
2.5 GJENNOMFØRING AV INTERVJUENE	15
2.6 TRANSKRIBERING	16
2.7 ANALYSE AV DATA	16
2.7.1 <i>Helhetsinntrykk – fra villnis til foreløpige temaer</i>	16
2.7.2 <i>Meningsbærende enheter – fra foreløpige temaer til koder og sortering</i>	16
2.7.3 <i>Kondensering – fra kode til abstrahert meningsinnhold</i>	17
2.7.4 <i>Syntese – fra kondensering til beskrivelser, begreper og resultater</i>	18
2.8 VERIFISERING	19
2.8.1 <i>Reliabilitet og validitet</i>	19
2.8.2 <i>Generaliserbarhet</i>	20
2.9 RAPPORTERING	20
2.10 ETISKE OVERVEIELSE	20
2.11 OPPSUMMERING.....	21
3.0 RESULTATER	22
3.1 DE ANSATTES ENGASJEMENT OG BEGRENSNINGER	22
3.2 MOTIVASJON FOR AKTIVITET.....	23
3.3 RAMMEBETINGELSER	24
3.4 UTFORMING AV BOLIG	25
3.5 SELVBESTEMMELSE	26
3.6 «ACTIVE SUPPORT»	27
3.7 OPPSUMMERING.....	27

4.0 DISKUSJON	27
4.1 RESULTATDISKUSJON	28
4.1.1 Person – motivasjon og selvbestemmelse.....	28
4.1.2 Aktivitet – meningsfull aktivitet og ansattes rolle	29
4.1.3 Omgivelser – rammebetingelser og bolig	31
4.2 METODEDISKUSJON	34
4.2.1 Valg av metode	34
4.2.2 Intervjuguide	34
4.2.3 Tidligere forskning	35
4.2.4 Informanter og brukergruppe.....	35
4.2.5 Prosessen og etiske utfordringer.....	36
4.3 OPPSUMMERING.....	36
5.0 AVSLUTNING OG KONKLUSJON.....	37
6.0 REFERANSELISTE	38
7.0 VEDLEGG.....	41
7.1 VEDLEGG 1: SØKEHISTORIKK	41
7.2 VEDLEGG 2: INFORMASJONSSKRIV	44
7.3 VEDLEGG 3: INTERVJUGUIDE.....	47
7.4 VEDLEGG 4: TIDSPPLAN	51
7.5 VEDLEGG 5: GODKJENNING FRA NSD	52

1.0 Innledning og bakgrunn

1.1 Tema og relevans for ergoterapi

Det overordnede temaområdet for oppgaven ligger under helse- og sosialtjenester hvor vi har tatt for oss kommunehelsetjenesten. Temaet i bacheloroppgaven er aktivitetsengasjement i bofellesskap for personer med psykisk utviklingshemming. Oppgavebesvarelsen tar for seg hvilke erfaringer de ansatte har med å igangsette og engasjere til meningsfulle aktiviteter blant beboerne og de ansatte. En av de yrkesetiske retningslinjene for ergoterapeuter sier følgende: «Vi tar samfunnsansvar basert på befolkningens rett og mulighet til aktivitet og deltagelse i hverdagslivet» (Ergoterapeutene, 2017). Ifølge Bonsaksen og Ellingham (2017, s. 17), arbeider ergoterapeuter for at personer skal kunne delta i aktiviteter som fremmer helse, og gjennom det fremmer de mestring av hverdagen, livskvalitet og samfunnsdeltakelse. «Å legge til rette for aktivitet, og å engasjere mennesker i aktivitet, er nøkkelen til ergoterapiintervensjon» (Bonsaksen og Ellingham, 2017, s.17).

I en artikkel av Hayes og Worthley (2015), vektlegger forfatterne at det å engasjere seg i selvvalgte meningsfulle aktiviteter er en sentral faktor for å oppnå livskvalitet, og at det er en viktig bidragsyter for helse og velvære. For denne gruppen, bestemmes ofte involvering i aktiviteter av familiemedlemmer eller andre tjenesteytere, med lite hensyn til personene sine verdier eller ønsker (Hayes og Worthley 2015). Videre skriver Hayes og Worthley (2015) at rollen til tjenesteyterne kan være avgjørende for å motivere brukerne til å delta i aktiviteter som er meningsfulle.

1.2 Person- Aktivitet - Omgivelser - modellen

Ifølge Bonsaksen og Ellingham er ergoterapifagets fokus menneskets engasjement i aktivitet, og hvordan dette påvirker helse, samfunnsdeltakelse og livskvalitet (Bonsaksen og Ellingham, 2017 s. 16). En modell som beskriver ergoterapeutisk tenkning rundt aktivitet er PAO-modellen: *person, aktivitet og omgivelser*. Modellen beskriver samspillet mellom disse tre elementene, og hvordan disse påvirker deltagelse og aktivitetsutførelse (Bonsaksen og Ellingham, 2017 s. 16). *Person* defineres som et unikt vesen med ulike roller som er dynamiske, og som varierer over tid med ulike betydninger (Law et al., 1996). *Omgivelsene* defineres som de kulturelle, sosioøkonomiske, institusjonelle, fysiske og sosiale omgivelsene en person deltar i aktivitet (Law et al., 1996). *Aktivitet* defineres som de enkle oppgavene en

person engasjerer seg igjennom daglige gjøremål, i ulike roller og omgivelser (Law *et al.*, 1996). I diskusjonsdelen blir PAO-modellen tatt i bruk for å strukturere innholdet.

1.3 Bakgrunn for valg av tema

Etter tre års erfaring fra å jobbe i bofelleskap for personer med psykisk utviklingshemming, har jeg, som en av studentene i prosjektet, sett viktigheten av aktivitetsengasjement blant ansatte i boligen. I løpet av årene har jeg opplevd at ansatte må benytte ulike “strategier” for å engasjere beboerne til å delta i aktiviteter. I tillegg har jeg blitt mer bevisst på hvilke ønsker beboerne har og hvordan vi som ansatte tilrettelegger deretter. For den andre studenten, som ikke har de samme erfaringene, var det nysgjerrigheten for et ukjent tema som vekket interessen til å innta ny kunnskap på dette området. På bakgrunn av opplevelsene og interessen, ønsker vi å fordype oss i temaet og vite mer om andre ansattes erfaringer med å engasjere beboere til aktivitet.

Det ble gjort litteratursøk i databasene Cinahl, Ovid Medline og PubMed. Dette utdypes videre i metodekapittelet. Det ble funnet få forskningsartikler om ansattes erfaringer tilknyttet å engasjere beboere til aktivitet. Funnene besto av studier som viser til effektiviteten av å igangsette intervensjoner knyttet til aktivitet og ferdigheter til de ansatte. Samt var det studier om hvordan fritidsaktiviteter kan øke livskvaliteten til personer med psykisk utviklingshemming. Etersom det ble funnet lite forskning om de ansattes tanker, holdninger og erfaringer med å engasjere beboere til aktivitet, var det ønskelig å undersøke temaet videre og bidra med mer innhold til forskningen.

1.4 Tidligere forskning

I litteratursøket i de ulike databasene fokuserte vi på artikler som tok for seg temaer om aktivitetsengasjement blant helsepersonell i arbeid med personer med psykisk utviklingshemming. Derav ble det plukket ut fem forskningsartikler som presenteres under.

En av forskningsartiklene viste til at når relasjonen mellom tjenesteyter og beboer er positiv, bidrar dette til å oppnå forbedret engasjement hos beboere (Hastings, 2010). Han skriver at metodisk og teoretisk forståelse av de positive sidene ved rollen til den ansatte er klare prioriteringer for videre forskning (Hastings, 2010). Videre var det flere artikler som fokuserte på effekten av samfunnsdeltakelse for personer med psykisk utviklingshemming og

hvordan dette påvirker livskvaliteten (Badia *et al.*, 2012). Forskningsartikkelen konkluderer med at det trengs ytterligere forskning for en bredere forståelse av sammenhengen mellom deltakelse i fritidsaktiviteter og livskvalitet (Badia *et al.*, 2012). I et annet studiet så dem rollen til den ansatte og i hvilken grad helsepersonellet er med å påvirke beboerne til å delta i aktivitet (Zakrajsek, Hammel og Scazzero, 2014). De skriver at det vil være nyttig å forske på et større utvalg av ansatte som har muligheten til å støtte personer med psykisk utviklingshemming i deres samfunnsdeltakelse (Zakrajsek, Hammel og Scazzero, 2014).

Av den tidligere forskningen som har blitt gjennomført, har intervensjonen «Aktiv støtte» ofte kommet opp i søket. Mye av forskningen har tatt for seg hvordan de ansatte benytter denne intervensjonen og viser til effekten av dette. Forskningen tilsier at «Aktiv støtte» er en effektiv intervensjon for å øke engasjementet blant personer med psykisk utviklingshemming (Koritsas, 2008; Stancliffe, 2008). Forskningsartiklene konkluderer med at det trengs mer forskning for å sikre at «Active Support» skaper aktivitetsengasjement (Koritsas, 2008; Stancliffe, 2008)

Utover det vi har fått oversikt over mangler det forskning som fokuserer på de ansattes erfaringer, tanker og holdninger med å engasjere beboere til aktivitet. De fleste artiklene var studier som fokuserte på å utprøve intervensjoner og derav innhente erfaringene av dette.

Forskningsartiklene ble i begynnelsen brukt som en kilde til mer kunnskap om temaet, og ga oss en pekepinn på hva vi ønsket å fokusere videre på. I tillegg var artiklene et godt redskap til å hjelpe oss å lage spørsmål til intervjuguiden, ettersom vi fikk mer kunnskap og flere spørsmål. Videre i oppgaven skal den tidligere forskningen bli sett i sammenheng med svarene fra informantene og det teoretiske rammeverket. Forskningsartiklene er relevante for oppgaven fordi de belyser sider knyttet til aktivitet og bofellesskap, samt det gir oss en større forståelse om temaet. De er også med på å styre retningen av besvarelsen, og funnene styrer mye av hvilket kunnskapshull vi ønsker å dekke og innhente mer data på.

1.5 Teoretisk rammeverk

1.5.1 Det sosial konstruktivistiske verdenssynet

Oppgaven tar utgangspunkt i det sosial konstruktivistiske verdenssynet. Bakgrunnen for valget ligger i det Creswel (2009) skriver om at målet med forskningen er å stole så mye som mulig på deltakernes syn på situasjon som studeres. Samt at verdenssynet har en tilnærming til kvalitativ forskning (Creswel, 2009). Ettersom valg av temaet i oppgaven tar utgangspunkt

i selvbaserte erfaringer, er det også en påvirkningsfaktor for hvordan vi har konstruert oppgaven.

1.5.2 Aktivitetsvitenskap og «occupational justice»

Aktivitetsvitenskap belyser menneskelig aktivitet samt relasjonene mellom menneskelig aktivitet, sunnhet og trivsel (Kristensen, 2017, s. 17). Denne forståelsen kan brukes her som vitenskapelig fundament for ergoterapeutisk praksis og bidrar til en bred forståelse av mennesker som aktivitetsvesener (Kristensen, 2017, s. 17).

«Occupational justice» er et begrep innen aktivitetsvitenskap. Det handler om å anerkjenne og sørge for retten til aktivitet for individer og lokalsamfunn (Wilcock og Townsend, 2000). Aktivitetsdeltakelse kan være med på å øke menneskers selvbestemmelse, empowerment, valg og kontroll (Wilcock og Townsend, 2000). Dette vil igjen kunne fremme sunnhet, trivsel og sosial inkludering i kulturelle, økonomiske, institusjonelle, sosiale og politiske omgivelser (Morville & Larsen, 2017).

Ness (2018) sier at enhver person har en selvsagt rett til selvbestemmelse eller autonomi i sine aktivitetsvalg. Videre legger han til at opplevelsen av meningsfullhet er personlig, og knyttes til den enkelte; Den samme aktiviteten kan være kjedelig for en person, men svært betydningsfull eller berikende for en annen (Ness, 2018).

1.5.3 Offentlige dokumenter

NOU 2016: 17 – *På lik linje* handler om åtte løft for å realisere grunnleggende rettigheter for personer med utviklingshemming. Løft fire handler om hvordan organisering i vesentlig grad vil påvirke og styrke hverdagen til personer med utviklingshemming (NOU 2016:17). Løft seks handler om kompetanse og kunnskap. Utvalgets gjennomgang viser at lav kompetanse er en gjennomgående utfordring på en rekke områder (NOU 2016:17).

St.meld. 45 (2012-2013) forklarer at personer med utviklingshemming skal, så langt som mulig, ha de samme valgmuligheter som andre og at retten til selvbestemmelse er viktig for menneskeverdet, selvutvikling og egenidentitet.

1.5.4 Plassering i oppgaven

Det teoretiske rammeverket vil komme inn i diskusjonsdelen av bacheloroppgaven. Det skal knyttes opp mot de spørsmålene/ temaene i intervjuguiden og svarene vi fikk gjennom de kvalitative forskningsintervjuene. Det blir tatt utgangspunkt i de to offentlige dokumentene, aktivitetsvitenskap og særlig «occupational justice», eller retten til aktivitet. Det vil være relevant å ha med slike temaer fordi vi er ute etter aktivitetsengasjement og meningsfulle aktiviteterets betydning i bofellesskapene.

1.6 Begrepsforklaring

1.6.1 Bofellesskap

Med bofellesskap mener vi et boligbygg som er sammensatt av flere boenheter, der personer med psykisk utviklingshemming bor i hver sin boenhet, ofte supplert med fellesarealer. Boligbygget er eid av kommunen, der beboerne leier av kommunen. I alle bofellesskapene er det døgnbemanning som yter tjenester for beboerne.

1.6.2 Bruker/ beboer

Både «bruker» og «beboer» blir benyttet fortløpende, men har samme betydning i denne oppgaven. Benevnelsen blir definert som en person som er beboer i bofellesskapet og som mottar tjenester fra ansatte som jobber i boligen.

1.7 Hensikt og problemstilling

Hensikten med oppgaven er å belyse feltet rundt aktivitetsengasjement gjennom ansattes erfaringer i bofellesskap. Ved bruk av kvalitativ metode til intervju og analyse, samt litteratursøk skal analyse av data bidra til en bredere innsikt i aktivitetsengasjement blant ansatte i bofellesskap.

På bakgrunn av tema, teoretisk rammeverk og tidligere forskning har det blitt utarbeidet en problemstilling:

«Hvilke erfaringer har ansatte i bofellesskap for personer med psykisk utviklingshemming med å igangsette og engasjere til meningsfulle aktiviteter hos beboerne?»

1.8 Opplegg og disposisjon

I de følgende kapitlene blir metoden og analyse av resultater presentert, samt diskusjon, konklusjon og våre referanser. I metodekapitlet blir gjennomføringen av studien presentert, med blant annet en oversikt over metoden vi har anvendt. Videre i kapittel 3 blir resultater fra analyse av intervjuene presentert. Kapitlet er delt opp i fem avsnitt som tar for seg de viktigste temaene som kom fram etter analysen. I diskusjonskapitlet blir både diskusjon av resultater og metodediskusjon tatt opp. Under diskusjon av resultater knytter vi våre teoretiske rammeverk- og forskningsartikler opp mot de resultatene som kom fram etter analysen. I metodediskusjonen reflekteres det over valg som ble gjort og kritisk tenkning til egen forskning. Under avslutning og konklusjon presenteres hensikten og problemstillingen på nytt. Det vil være en oppsummering av resultater og hva det videre vil være behov for av forskning.

2.0 Metode

For å designe studien ble det tatt utgangspunkt i Kvale og Brinkmanns (2015) syv stadier i intervjuundersøkelsen. Dette innebærer at i den følgende metodedelen presenteres det hvordan informantene har blitt identifisert og hvem de er. Videre presenteres det hvordan dataene har blitt samlet inn, hvordan det anvendes og hvilken framgangsmåte som ble benyttet. Deretter følger analyse av data, etiske refleksjoner og en oppsummering.

2.1 Tematisering

Formålet med prosjektet var å undersøke erfaringer om aktivitetsengasjement blant ansatte i bofellesskap for personer med psykisk utviklingshemming. Det ble innhentet kunnskap på dette temaet fordi det var ønskelig med en større forståelse og oversikt over hvordan de ansatte erfarer meningsfull aktivitet i bofellesskapene.

2.2 Planlegging

Det ble utarbeidet en tidsplan under planlegging av studien hvor det var ønskelig å strukturere arbeidsprosessen og sørge for at det til enhver tid var fremgang i prosessen (se vedlegg 4).

2.2.1 Informanter

Med tanke på oppgavens omfang, ble det vurdert at fire informanter var et passende antall. For å finne informantene som er med i studien, ble det sendt ut mail til leder for tilrettelagte tjenester i Gjøvik, Lillehammer og Ringsaker kommune, og til TFF leder i Hamar kommune. Fire ansatte, fra de ulike kommunene, med helsefaglig utdanning som jobber aktivt i bofellesskapene ble valgt ut av bachelorgruppen i samarbeid med kommunene. Informantene er i alderen 30-60 år og har jobbet i bofellesskapet fra 4 til 16 år. De har stilling som hjelpepleier, sykepleier, miljøterapeut som er utdannet vernepleier, og en miljøterapeut som er utdannet ergoterapeut. Det ble sendt ut informasjonsskriv til aktuelle informanter på e-post før gjennomføring av intervjuene (se vedlegg 2). Det ble tatt utgangspunkt i selvbestemmelsesprinsippet som sier at det skal være frivillig å delta i forskningen (NOU 2005: 1).

Bofellesskapene hadde fra to til 13 beboere med ulikt funksjonsnivå. Hovedvekten av beboerne hadde en lett psykisk utviklingshemming, men flere hadde utfordrende atferd og andre hadde ikke språk og satt i rullestol.

Tabell 1: informanter

Kommune	Antall ansatte	Kjønn	Alder	Utdanning	Stilling
Hamar 351 km ² 31509 innbyggere	20 i fast stilling + vikarer	Kvinne	60 år	Hjelpepleier	Hjelpepleier
Gjøvik 672 km ² 30387 innbyggere	Ukjent	Mann	31 år	Ergoterapeut	Miljøterapeut
Lillehammer 477 km ² 28493 innbyggere	35 ansatte	Kvinne	47 år	Vernepleier	Miljøterapeut
Ringsaker 1280 km ² 35042 innbyggere	18 i fast stilling + assistenter i vikariat	Kvinne	30 år	Sykepleier	Sykepleier

2.2.2 Litteratursøk

Det har blitt gjennomført litteratursøk gjennom hele prosessen fordi det var nødvendig å orientere seg enda tettere inn mot fagfeltet og forsøke å få en oversikt over hva kunnskapsstatus var på feltet (Sverdrup, 2020, s. 45). Det har blitt søkt i databasene Chinahl, Ovid Medline og PubMed, ettersom vi har erfaring med at disse er pålitelige databaser og ofte har gitt gode og relevante treff. Framgangen til søkeordene var ved å starte et bredt søk på artikler, for så å hente ut emneord / mesh-termer og andre referanser for videre søk. Noen av emneordene som ble benyttet i databasene var blant annet «Health personnel», «Social participation», «Group home», «Intellectual development disorder» og «Leisure activity». Søkehistorikken vises i vedlegg 1.

Videre ble det lest gjennom titler og sammendrag for å vurdere om artiklene kunne være aktuelle, og om resultatene fra studiene var gyldig og fagfellevurderte. Det var flere av de samme temaene som gikk igjen, deriblant studier om personer med psykisk utviklingshemming og samfunnsdeltakelse, og studier som tok for seg intervensjoner om å engasjere til aktivitet. Ca. 20 artikler har blitt lest og etter utvalg av den tidligere forskningen, ble fem artikler valgt ut. Disse ble presentert i kapittel 1.

2.3 Kvalitativ tilnærming

2.3.1 Design

Kvalitativ design har blitt benyttet, der datamaterialet samles inn gjennom intervjuer og analyse av artikler (Malterud, 2021, s. 31). Metoden kan åpne for ny kunnskap, gjennom at vi intervjuer (Malterud, 2021, s. 32). Det var ønskelig å finne ut mer om de ansattes erfaringer, opplevelser, holdninger og tanker til aktivitetsengasjement. Det var også ønskelig å gjøre informasjon tilgjengelig om hvilke erfaringer ulike ansatte har fra sine arbeidsplasser: ved bruk av kvalitative metoder kan vi belyse spørsmål som «Hvordan foregår tilrettelegging av aktiviteter» eller «Hva betyr meningsfull aktivitet for deg?».

Kvalitative metoder kan åpne for forskning på felt der kunnskapsgrunnlaget i utgangspunktet er tynt, der problemstillingen som skal utforskes er sammensatt og kompleks, og der vi stiller oss åpne for et mangfold av mulige svar (Malterud, 2021, s. 33).

2.3.2 Metode

«Formålet med det kvalitative forskningsintervjuet er å forstå sider ved intervjupersonens dagligliv, fra hans eller hennes eget perspektiv» (Kvale og Brinkmann, 2015, s. 42). Fra problemstillingen var det ønskelig å finne ut av erfaringer og perspektiver til de ansatte i deres daglige liv i et bofellesskap. En semi-strukturert tilnærming ble benyttet, med åpne spørsmål slik at vi fikk frem dimensjonene til intervjupersonen som han eller hun mente var viktige for undersøkelsen (Kvale og Brinkmann, 2015, s. 48). Det kvalitative forskningsintervjuet som metode ble valgt fordi det ga oss en unik mulighet til å trekke ut erfaringer og perspektiver på en helt annen måte enn i en litteraturstudie.

Kvalitativt intervju ble benyttet som forskningsmetode, fordi vi var ute etter menneskelige erfaringer, opplevelser og tanker. Malterud (2017, s. 31) nevner at ved bruk av en slik metode får man en beskrivelse, analyse og fortolkning av karaktertrekk, egenskaper eller kvaliteter ved de fenomener som skal belyses. Ettersom problemstillingen var ute etter et spesifikt fenomen, var et kvalitativt intervju som metode en god forskningsmetode for å belyse problemstillingen.

2.4 Intervjuguide

Intervjuene ble gjennomført på grunnlag av en intervjuguide med en reflektert tilnærming til kunnskapen som søkes og intervjuets kontekst (Kvale og Brinkmann, 2015, s. 137). Det ble utviklet en semi-strukturert intervjuguide for å sikre at vi var innom de punktene og temaene vi ønsket gjennom intervjuene. Pilotering av intervjuguiden ble gjennomført på en medstudent som jobber i et bofellesskap for personer med psykisk utviklingshemming. Dette ble gjennomført for å kvalitetssikre spørsmålene, sjekke at vi hadde formulert de på en enkel og forståelig måte, og at ingen av spørsmålene skulle oppleves som støtende eller negative for informantene. Disposisjon av intervjuguide kan leses i vedlegg 3.

2.5 Gjennomføring av intervjuene

Intervjuene ble gjennomført individuelt på informantens arbeidsplass og var basert på den semistrukturerte intervjuguiden. Bachelorgruppen var fysisk til stede på alle intervjuene hvor spørsmål fra intervjuguiden var fordelt på forhånd. Alle informantene fikk en gjennomgang der vi informerte om det formelle rundt personvern, anonymitet og sletting av lydopptak.

Deretter ble oppgavens formål presentert, og en kjapp gjennomgang av utvalgte spørsmål, samt innhenting av samtykke (se vedlegg 2).

2.6 Transkribering

Transkribering innebærer å klargjøre intervjumaterialet for analyse, altså å transkribere fra tale til skriftlig tekst (Kvale og Brinkmann, 2015, s. 137). Intervjuene som ble gjennomført ble tatt opp ved hjelp av en diktafon. Da første intervju var ferdig begynte transkriberingen, samtidig som man forberedte seg til neste intervju. Transkriberingen ble fordelt imellom bachelorgruppen. Dialekt ble utelatt fra transkriberingen, da det var lettere å sikre anonymitet for informantene, ellers ble alt av ord og lyder inkludert.

2.7 Analyse av data

Systematisk tekstkondensering ble benyttet for å analysere data fra intervjuene (Malterud, 2021 s. 97).

2.7.1 Helhetsinntrykk – fra villnis til foreløpige temaer

I første trinn av analysen handlet det om å bli kjent med materialet (Malterud, 2021, s. 99) Etter at transkripsjonene var gjort, ble intervjuene lest gjennom individuelt, for å få et helhetsbilde og vurdere mulige temaer eller hovedgrupper som kunne være relevante. Det var viktig å arbeide aktivt for å legge vekk forforståelse og teoretiske referanserammer, men heller være åpen for innholdet i materialet (Malterud, 2021, s 99). Hver for oss ble det skrevet ned stikkord vi satt igjen med etter å ha lest intervjuene, og det ble valgt ut ca. 4 – 8 temaer. Hvilke foreløpige temaer man kunne skimte i teksten var med på å fortelle om forskjellige erfaringer fra informantene. Senere ble dette presentert for hverandre.

2.7.2 Meningsbærende enheter – fra foreløpige temaer til koder og sortering

I andre analysetrinn handlet det om å organisere den delen av materialet som skulle studeres nærmere, og legge resten til side (Malterud, 2021, s. 100). Materialet ble gjennomgått for å identifisere meningsbærende enheter, ved å skille relevant tekst fra irrelevant. Temaene som var relevante ble presentert med tanke på hvordan disse kunne belyse problemstillingen. Det ble så enighet om temaene som dannet grunnlag for kodegrupper. Malterud (2021, s. 101)

foreslo tre til fem temaer som kunne danne grunnlag for kodegrupper. Fem foreløpige kodegrupper ble identifisert og det ble valgt ut tekst som på en eller annen måte bærte med seg kunnskap om ett eller flere av temaene, og som sa noe om erfaringene til de ansatte. Hver av kodegruppene presenterte våre interimsideer om ulike sider av problemstillingen (Malterud, 2021, s. 101). I teksten ble hver kodegruppe markert i forskjellige farger samtidig som de ble systematisert: gulrot/ bonus, personlig forhold til aktivitet, rammebetingelser, utforming av bolig og selvbestemmelse. Senere ble bitene i teksten klippet ut fra råmaterialet og samlet under hver kodegruppe.

2.7.3 Kondensering – fra kode til abstrahert meningsinnhold

I analysetrinn tre var fem kodegrupper av meningsbærende enheter identifisert som fortalte oss noe om erfaringene til de ansatte. Den sorterte informasjonen som ble etablert i andre analysetrinn ble abstrahert, ved å identifisere og kode de meningsbærende enhetene. Den delen av materialet der det ikke ble funnet meningsbærende enheter ble foreløpig lagt til side. De meningsbærende enhetene ble vurdert hvorvidt de hørte til under sine kodegrupper og evt. flyttet hvis de passet bedre under en annen kodegruppe. For eksempel at vedtak om tvang og makt passet bedre under rammebetingelser og utfordrende atferd enn det gjorde under selvbestemmelse. Det var også flere meningsbærende enheter som hadde blitt plassert under rammebetingelser som heller skulle vært plassert under utforming av bolig. På dette stadiet var de empiriske dataene redusert til et dekontekstualisert utvalg av sorterte meningsbærende enheter (Malterud, 2021, s. 105).

Tabell 2: subgrupper

Gulrot/ bonus	Personlig forhold til aktivitet	Rammebetingelser	Utforming av bolig	Selvbestemmelse
Gulrot	Måten man legger det fram på	Arbeidslister	Privatliv/skjerming	Brukerens valg
Bonus/forsterker	Det avhenger av de ansattes engasjement	Ressurser	Utforming av bolig	Valg om aktivitet
Trygghet	Begrensninger fra de ansatte	Atferd og funksjonsnivå	Fellesarealer	Kommunikasjon

Den sorterte informasjonen ble sammenfattet ved å identifisere og kode de meningsbærende enhetene inn i tre subgrupper (Malterud, 2021, s 105). Hver eneste meningsbærende enhet ble gjennomgått og vurderte i hvilken subgruppe den passet best. Her var det også noen av de meningsbærende enhetene vi vurderte at ikke hadde noen relevant tilknytning til problemstillingen. Et eller flere gullsitat ble valgt under hver subgruppe som best mulig illustrerte det som var abstrahert, for eksempel; «Ja fra ting vi kan reise ut på eller kjøpe inn for den slags skyld, ja så det prøver vi å bruke aktivt i forhold til å motivere brukeren».

2.7.4 Syntese – fra kondensering til beskrivelser, begreper og resultater

I analysens fjerde og siste trinn ble bitene satt sammen igjen, som vil si å rekontekstualisere (Malterud, 2021, s. 108). Funnene ble sammenfattet i form av fortolkete synteser som grunnlag for nye beskrivelser og begreper som kunne deles med andre (Malterud, 2021, s. 108). I dette trinnet var det viktig å formidle det informantene hadde sagt på en respektert og lojal måte. I de foregående trinnene forholdt man seg til løsrevne tekstbiter og det ble vurdert hvorvidt resultatene fortsatt ga en gyldig beskrivelse (Malterud, 2021, s. 108). Det ble laget en analytisk tekst under hver subgruppe og kodegruppe med et treffende gullsitat som oppsummerte hovedfunnet i gruppen. Teksten skulle ikke bestå av masse sitater, men at man brukte analysen til å skrive en tekst i tredjeperson som kunne bli inkludert i resultatdelen. Bachelorgruppen sin rolle var å gjenfortelle på vegne av informantene slik at det ble ny kunnskap (Malterud, 2021, s. 109). Sitatene skulle ikke bevise at resultatene stemte, men fungere som fargerike og typiske eksempler som utdypet det den analytiske teksten fortalte (Malterud, 2021, s. 110). På dette trinnet ble analysen slutført ved å gi noen av resultatkategoriene nye navn. Gulrot/ bonus ble til «motivasjon for aktivitet» og personlig forhold til aktivitet fikk navnet «de ansattes engasjement og begrensninger». På slutten av analysen ble funnene validert, altså de analytiske tekstene og navnene på resultatkategoriene opp mot den sammenhengen de var hentet ut fra (Malterud, 2021, s. 110). Bachelorgruppen gikk tilbake til intervjuene og leste gjennom en gang til for å være sikre på at alt kunne tilbakeføres til det informantene faktisk hadde sagt.

Tabell 3: eksempel fra analyse

Råtekst	Tema	Koder	Abstrahert meningsinnhold	Beskrivelser, begreper og resultater
“Ja, her så er jo vår rolle veldig stor, for de er jo rett og slett helt avhengig av at vi tar de med på aktiviteter. Så med tanke på deres utgangspunkt da og diagnoser så er det jo, ja vi som må påvirke dem og engasjere dem i veldig høy grad”.	Hvem som engasjerer til aktivitet	De ansattes engasjement og begrensninger (Personlig forhold til aktivitet)	Det avhenger av de ansattes engasjement	Informantenes erfaringer tilsier at beboerne er avhengig av dem for å engasjere seg i aktivitet

2.8 Verifisering

2.8.1 Reliabilitet og validitet

Reliabilitet henviser til hvor pålitelig resultatene er (Kvale og Brinkmann, 2015, s. 137). En faktor som er med på å øke studiens reliabilitet er at intervjuguiden hjalp til med å unngå å stille ledende spørsmål. Transkriberingen ble gjort ordrett for å unngå fortolkninger som også er med på å øke studiens reliabilitet.

Validitet vil si hvorvidt en intervjustudie undersøker det den er ment å undersøke (Kvale og Brinkmann, 2015, s. 137). Spørsmålet som reiser seg, er om man har fått svar på det man lurte på etter gjennomføring av intervjuene. For å sikre at vi undersøkte det som var ment å undersøke ble det satt av god tid til å lage en grundig og gjennomtenkt intervjuguide. Ved hjelp av en semi-strukturert intervjuguide var det lettere å sikre at de viktigste temaene ble tatt opp.

2.8.2 Generaliserbarhet

Er resultatene primært av lokal interesse eller kan de overføres til andre intervjupersoner, kontekster og situasjoner, med andre ord om funnene er generaliserbare (Kvale og Brinkmann, 2015, s. 289). I studien ble informanter fra fire ulike kommuner intervjuet som dekker et stort geografisk område. I kvalitative studier blir det ofte anført at det er en ulempe at resultatene fra studien ikke kan generaliseres, men målet er å framskaffe innsikt og kunnskap som kan brukes av andre (Sverdrup, 2020, s. 76). Det kan tenkes at flere kan kjenne seg igjen i funnene og være representativt for flere enn de som ble intervjuet.

2.9 Rapportering

Funn fra forskningsartiklene og intervjuene presenteres i en form som overholder vitenskapelige kriterier, tar hensyn til undersøkelsens etiske sider, og resulterer i et lesbart produkt (Kvale og Brinkmann, 2015, s. 137). Før intervjuingen begynte ble det, gjennom informasjonsskrivet, avtalt hvordan intervjuene senere kunne benyttes. Alt av personlig informasjon som kom fra intervjuene har blitt anonymisert for å beskytte intervjupersonens privatliv og for å sikre at personen ikke får konsekvenser gjennom å delta i senere tid (Kvale og Brinkmann, 2015, s. 300-301).

For at resultatene kan brukes og jobbes videre med av andre skal bacheloroppgaven leveres inn og presenteres på et posterseminar som er åpent for alle. Det skal også vurderes om vi ønsker å jobbe videre med prosjektet i etterkant.

2.10 Etiske overveielser

NOU 2005:1 *god forskning – bedre helse* handler blant annet om alminnelige forskningsprinsipper, derav er 5 prinsipper valgt ut som kan være aktuelle; Menneskeverdprinsippet, selvbestemmelsesprinsippet, forsvarlighets og ansvarsprinsippet, åpenhetsprinsippet og forhåndsgodkjenningsprinsippet (NOU 2005: 1). Knyttet opp mot prosjektet handler det om taushetsplikt overfor informanter og beboere i boligene, beskyttelse av deltakerne gjennom samtykke, og at framstillingen av informantenes svar ikke er fabrikkerte. God referansepraksis har blitt benyttet gjennom hele oppgaven og innhold fra litteraturen som ble innhentet er nøytralt fremstilt og etisk presentert. Et annet viktig etisk

perspektiv handler også om meningsfulle aktiviteter, hva som er meningsfylt og hvem det er meningsfylt for.

En del av bakgrunnen for hvorfor bofellesskap ble valgt som tema er tidligere erfaringer fra en av studentene i oppgaven. I forbindelse med dette har det vært viktig å ikke la forforståelsen farge spørsmål i intervjuguiden og gjennomføringen av intervjuene. Et annet viktig element handler om når det var viktig å ta opp egne erfaringer og når det var viktig å legge de bort. Det har også blitt uttrykket at vi ønsker å belyse feltet rundt bofellesskap og aktivitetsengasjement ytterligere. Hva som er nytteverdien av den forskningen vi gjør, og hva det kan brukes til har også vært viktige refleksjoner.

Forskningsetikkloven og helseforskningsloven er lovene vi har forholdt oss til. Formålet med lovene er å fremme god og etisk forsvarlig forskning og bidra til at forskningen skjer i henhold til anerkjente forskningsetiske normer (Helseforskningsloven, 2008; Forskningsetikkloven, 2017).

Studien ble godkjent av Norsk senter for forskningsdata (NSD), den 15.03.22 (ref.nr. 273689).

2.11 Oppsummering

I metodekapitlet ble det klargjort hvem informantene er, hvordan vi har samlet inn data, analyse av data og etiske refleksjoner. Valgene som har blitt gjort, tilrettelegger for at vi får gode svar på problemstillingen og det er dette vi nå skal gå nærmere inn på gjennom analyse og presentasjon av resultater i påfølgende kapittel.

3.0 Resultater

I dette kapittelet presenteres resultatene fra intervjuene fra informantene. Kapitlet består av fem avsnitt med hver sin overskrift. I hvert av avsnittene presenteres og analyseres resultater fra de fem hovedtemaene undersøkelsen sentrerer rundt, og som ble tydeliggjort i forlengelsen av problemstillingen. Det første avsnittet omhandler *de ansattes engasjement og begrensninger*. Det neste omhandler *motivasjon for aktivitet*. Deretter følger et avsnitt om *rammebetingelser*, så et avsnitt om *utforming av bolig* og til sist et avsnitt om *selvbestemmelse*. Til sist følger et avsnitt som inneholder en kort oppsummering av kapitlet.

Presentasjonen av resultatene er disponert etter hvilke hovedtemaer vi kom fram til etter analysen og er presentert i hvert sitt avsnitt. Det er viktig å poengtere at svarene vi fikk kom fra fire ansatte og er ikke nødvendigvis representativt for hele boligen. Erfaringene fra de ansatte er analysert med tanke på å få fram vurderinger knyttet til individnivå og samfunns- eller strukturnivå.

3.1 De ansattes engasjement og begrensninger

Et av temaene i intervjuguiden omhandlet de ansattes personlige forhold til aktivitet og hvordan deres forhold til aktivitet påvirker aktivitetsengasjement. Alle informantene la vekt på at dersom man selv er interessert i å engasjere er dette med å påvirke beboerne til å gjennomføre aktivitet. «*Så har det med å lage god stemning når du finner på en aktivitet sånn at de ikke bare går der å og bare ja, snart fremme. Men at du girer deg opp litt selv*». Ved spørsmål om dette engasjementet hang sammen med personlig egenhet eller utdanning, svarte alle informantene at de tror det har mest å gjøre med den personlige egnetheten og interessen for å engasjere til aktivitet. En av informantene la til at kompetansen fra utdanning er viktig i forhold til forståelsen av hvor nødvendig meningsfull aktivitet er for beboeren, men at det er enda viktigere med den personlige interessen.

En annen tendens i datamaterialet var at alle ansatte erfarte at mange av beboerne var avhengig av de ansattes tilrettelegging for aktivitet. Flere av informantene presiserer at alle beboerne i boligen har ulikt funksjonsbehov, men at de erfarer at desto dårligere funksjonsnivået er, desto mer mener de ansatte at beboerne er avhengig av deres engasjement. En av informantene fortalte at dersom ikke personalet tilbyr aktivitet, blir beboerne igjen i leilighetene sine og engasjerer seg i passive aktiviteter på egenhånd, som for eksempel TV-titting og slappe av i sofaen. To av informantene presiserer at alle beboerne er

forskjellig, der alle virkemidler ikke fungerer på alle: *«Det er noe med å ta på seg ny hatt for hver bruker, for dem er jo veldig forskjellig».*

De ansatte ga eksempler på aktiviteter som ikke blir gjennomført grunnet at personalet synes enkelte aktiviteter er utfordrende og kan komme med unnskyldninger for å la være å gjøre dem. En uttalte:

«Vi kan oppleve at det kan komme litt unnskyldninger for å la være å gjøre den aktiviteten da, for vi har den faste ukeplanen, fordi de er avhengig av å ha rutiner og sånn, men vi har opplevd at visse aktiviteter ikke er like interessant for de ansatte, og da er det veldig lett å komme med en unnskyldning (...) Så vi er jo litt avhengig av at de ansatte og er engasjert i aktivitetene».

Analysen av resultatene viser at flere av informantene erfarer at måten man legger fram aktiviteten på, ofte er en stor påvirkningsfaktor for om beboerne deltar eller ikke. Det som går igjen er hvordan man kommuniserer med beboeren via verbalspråk og kroppsspråk, altså hvordan man ordlegger seg: *«Skal man si, ja det blir satt litt på spissen, men sånn nei du orker vel ikke å gå ut på tur i dag du, klart du vil være inne og slappe av, og det blir jo feil så klart».*

Flere av informantene forteller at de har gode erfaringer med å tilrettelegge for felles aktiviteter og arrangementer for beboerne. En annen informant hadde gode erfaringer med å arrangere ulike fellesaktiviteter i forskjellige høytider, som diverse aktiviteter i påsken og juletider. Informantene forteller at det varierer hvor mange som deltar i felles aktiviteter, men at det ofte er faste som blir med, da gjerne dem som har dårligere funksjonsnivå og har mer behov for bistand. Fra en annen side, var det å skulle få alenetid med personalet også veldig populært.

3.2 Motivasjon for aktivitet

Analysen av resultatene viser at premier og forsterkere ofte gjør det enklere for de ansatte å engasjere beboerne til aktivitet. Informantene kaller dette for “gulrot” eller belønningssystem, da dette blir benyttet i forbindelse med motivasjon for å få beboerne til å delta i ulike aktiviteter. Ofte er “gulroten” i denne sammenhengen noe spiselig, en tur, eller en annen hyggelig aktivitet med personalet, som beboerne ofte velger selv: *«Ja fra ting vi kan reise ut på eller kjøpe inn for den sags skyld, ja så det prøver vi å bruke aktivt i forhold til å motivere*

brukeren». Analysen viser at flere av informantene opplyser om at «gulroten» ofte fungerer, men dersom man ikke har bra nok gulrot, oppleves det som mer utfordrende å engasjere beboerne. En forteller at det til tider er utfordrende å engasjere til aktivitet, men at vedkommende prøver å legge til rette for at brukerne kan gjøre ting de har lyst til, på bakgrunn av at de ansatte tenker at aktiviteten er meningsfull for dem. Det blir lagt til at det da blir mer motiverende for beboerne å delta dersom det blir gjort på denne måten.

Andre typer former for motivasjon for å engasjere dem til aktivitet er anerkjennelse og ros. En av informantene forteller om hvordan de benytter krysseliste og bilder av beboerne som henger i fellesarealet, som alle kan se for å få dem til å delta i aktivitet. Dette var da i forbindelse med motivasjon til fysisk aktivitet, der beboerne skulle krysse av et skjema når de hadde gått et visst antall skritt, og fikk et bilde av seg på veggen dersom man hadde gjort en god innsats. En av informantene forteller at det å skulle gjennomføre en ny aktivitet med beboeren, erfares som utfordrende å engasjere til. Videre forteller vedkommende at de benytter trygghet som en form for motivasjon, der beboeren får lov til å ha med seg noe kjent på en ny aktivitet. Effekten av dette har vært at beboeren har holdt ut lenger i aktiviteten.

3.3 Rammebetingelser

Analyse av resultatene viser at det er ulike erfaringer blant de ansatte når det kom til rammebetingelser rundt aktivitet. Ressurser som bil, pårørende, bemanning og økonomi er alle rammebetingelser som påvirket de ansatte i deres aktivitetsengasjement. Bemanning og antall ansatte på jobb var noe som gikk igjen i alle intervjuene. De forteller at på dager hvor det var få ansatte på jobb på grunn av sykdom eller andre årsaker gikk dette utover aktiviteter til beboerne. Da fikk de rett og slett ikke det tilbudet de har krav på. Dette kunne være en stor utfordring. En av informantene påpekte også at det ikke skal gå ut over brukerne at kommunen ikke gir nok støtte til bofellesskapene slik at det ikke kan være flere ansatte på jobb. Tilgang på bil påvirket også både de ansatte og beboerne. En av informantene fortalte at de hadde vært uten bil et helt år, fordi de ventet på å få en tilrettelagt bil, som begrenset aktivitetsmulighetene veldig mye. I tillegg var det Corona og beboeren hadde mye utfordrende atferd som gjorde det veldig vanskelig å engasjere til aktivitet: *«Så da var det jo over et år uten bil, også skal vi ikke kjøre buss og såne ting så det begrenser jo aktivitetsmulighetene veldig mye»*. Andre forteller at mange av beboerne har hver sin bil eller at de har en felles bil, som bidrar til å gjøre det enklere å komme seg ut på aktivitet.

Pårørende vil også være en faktor som de ansatte må ta hensyn til. I de fleste boligene fortalte de at samarbeid med pårørende var utrolig viktig, og at de var veldig positive til at deres barn var delaktig i aktiviteter. Likevel fikk vi høre at de også kan være med å begrense aktivitet fordi de tenker at deres barn er for syk til å være med på aktivitet, selv om beboeren selv ønsket å delta. En uttalte: *«Ja for det er sånn, jeg har opplevd negativ effekt fra pårørende, at de påvirker brukeren til mindre aktivitet, da blir jeg sånn, hva i all verden».*

En annen tydelig tendens i datamaterialet viser at utfordrende atferd og funksjonsnivå var to faktorer som påvirket de ansattes måte å tilrettelegge på. Utfordrende atferd kunne være en begrensning for hvor mye og hvilken aktivitet de kunne finne på. Ved utfordrende atferd kunne aktiviteter begrenses til å kun skje inne i boligen eller i nærheten av boligen og tilbud beboerne hadde hatt tidligere var tatt bort. De ansatte var veldig tydelige på at de ikke hadde lov til å bruke tvang og makt og presse beboerne til å være med på aktivitet. Det var ikke greit med for mye verbal overtalelse, så de skulle kun oppmuntre og motivere beboerne til å være med. På de brukerne hvor det var vedtak om tvang og makt måtte mye skje innenfor visse rammer, spesielt ute, som innskrenket friheten til brukeren. I flere av boligene var det også beboere med ulikt funksjonsnivå og de ansatte var veldig opptatt av at alle skulle tilbys aktiviteter ut ifra deres forutsetninger. De opplevde at det kunne være vanskelig å engasjere de samme beboerne til aktivitet. En uttalte: *«Litt vanskelig å få den personen til å bli med på alt det sosiale, det er kanskje fordi en ikke helt klarer å sammenligne seg selv med de som bor her».*

Under rammebetingelser finner vi også blant annet arbeidslister som var med å påvirke hvordan de ansatte engasjerte til aktivitet. I de boligene hvor det var mange beboere var arbeidslister et hjelpemiddel hvor det stod hva som skulle bli utført hver vakt. Personalet skulle huske å tilby trening, gåturer eller andre former for aktivitet. Det var en hjelp for de ansatte, ettersom de måtte krysse av på listene og man kunne minne hverandre på og spørre hvorfor ikke den personen hadde vært i aktivitet i dag.

3.4 Utforming av bolig

Analyse av resultatene viser at det er ulike erfaringer blant de ansatte knyttet til utforming av bolig og tilrettelegging. En utfordring som påvirket den ene boligen, var blant annet byggeplaner rundt bofellesskapet som kommunen hadde satt i gang. Det ble bygd tett opp imot boligen som skapte problemer rundt det å arrangere aktiviteter utendørs: *«Det skjer*

kanskje at en yoghurt blir kasta i full fart mot en annen bruker, et glass kan bli kastet og knust, det kan være ordbruk». Det ble lite skjerming og privatliv for beboerne og det var flere og flere biler som kjørte fort på veien over bofellesskapet, som gjorde det vanskelig for beboerne å blant annet leke gjemsel utendørs. Samtidig var det også flere av boligene som lå fint til med blant annet kort vei til skog og sentrum som gjorde det enklere for de ansatte å igangsette aktivitet.

En annen tydelig tendens i datamaterialet er at utformingen av selve boligen også er en faktor som var med på å fremme de ansattes mulighet for å engasjere til aktivitet. I flertallet av boligene var det fellesarealer som stue og kjøkken som de ansatte satt veldig pris på og prøvde å bruke så mye som mulig. En poengterte: *«Vi er privilegert som har stue her og stue oppe».*

Imidlertid framkommer det gjennom analysen at ikke alle boligene var optimalt tilrettelagt: *«Ja, det er jo kanskje boligen i seg selv, den er vel ganske dårlig tilrettelagt for brukernes utfordringer».* Det ble også tatt frem at man ofte kan tenke litt ensidig når man bygger boliger for personer med psykisk utviklingshemming der alle skal ha akkurat det samme.

3.5 Selvbestemmelse

Analyse av resultatene viser at det er mye fokus på at det er beboernes valg om de ønsker å delta på aktivitet eller ikke. De ansatte var opptatt av at brukeren er i sentrum både fra pårørende og dem selv. Ved spørsmål om hva som skjer dersom beboerne ikke deltar på aktiviteter som de ble invitert på, ble det ofte sagt *«Det er jo hennes eller hans valg»* eller *«Selvfølgelig, de velger selv».* En av informantene la til: *«Det skal også være rom for å hvile og gjøre sine egne ting, fordi mange av beboerne også har egne interesser som det var viktig å ta hensyn til».*

I bofellesskap hvor det var brukere som ikke hadde språk var det ekstra viktig å forstå lyder og kroppsspråk: *«Selv om de ikke har det språket og kan si at det her liker jeg ikke, men det her liker jeg, så er det lett når du blir kjent med dem da, om de er fornøyde eller ikke».*

Imidlertid framkommer det gjennom analysen at dette også kan være en utfordring for de ansatte når det kommer til det å igangsette og engasjere til aktivitet. De kunne ofte få nei fra beboere om spørsmål om å delta og syntes det var utfordrende å snu denne tankegangen.

3.6 «Active Support»

I kapittel 1 har vi presentert to forskningsartikler som omhandler intervensjonen «Active Support». Dette var noe vi valgte å ha med i intervjuguiden fordi vi var nysgjerrige på om dette var noe som ble brukt i de ulike bofellesskapene på bakgrunn av at dette ofte kom opp under litteratursøk. Resultatet fra intervjuene viser derimot at dette ikke er en intervensjon som blir brukt i de respektive bofellesskapene. «Active Support» er derfor ikke et tema vi kommer til å legge vekt på videre i oppgaven.

3.7 Oppsummering

For å oppsummere resultatkapitlet ble det presentert fem hovedtemaer som ble presentert i hvert sitt avsnitt med hver sin underoverskrift. Alle informantene hadde ulike erfaringer med å engasjere til aktivitet, der ulike strategier ble benyttet. Informantene opplevde ulike rammebetingelser som kunne begrense tilrettelegging av aktivitet.

4.0 Diskusjon

I dette kapitlet blir resultater og funn drøftet og reflektert over. Drøftingen er sentrert rundt problemstillingen:

«Hvilke erfaringer har ansatte i bofellesskap for personer med psykisk utviklingshemming med å igangsette og engasjere til meningsfulle aktiviteter hos beboerne?»

Diskusjonsdelen er delt opp i to avsnitt. Første avsnitt er diskusjon av resultater som tar for seg hovedfunnene opp mot teoretiske perspektiver og tidligere resultater av andres forskning. Avsnittet er strukturert etter PAO-modellen. Her vil *person* representere motivasjon for aktivitet og selvbestemmelse blant beboerne. *Aktivitet* representerer meningsfull aktivitet og ansattes engasjement og begrensninger (ansattes rolle). *Omgivelser* representerer rammebetingelsene og utforming av bolig. Bakgrunnen for denne strukturen er fordi det følte riktig i forhold til resultatdelen og det ble en naturlig deling under de ulike avsnittene. Avslutningsvis i kapitlet skal kritikk mot oppgaven og valg av metode bli diskutert.

4.1 Resultatdiskusjon

4.1.1 Person – motivasjon og selvbestemmelse

Ergoterapiintervensjon forutsetter at man tar hensyn til personens motivasjon for aktivitet og vedkommende sitt aktivitetsmønster, aktivitetsidentitet og kapasiteter til å utføre ulike aktiviteter, og at mennesker har ulik motivasjon. (Bonsaksen og Ellingham, 2017, s. 18). På den ene siden bekrefter resultatene at de ansatte benytter motivasjon som fungerer og som får brukerne med på aktivitet. På den andre siden finnes det ikke så godt belegg for å hevde at de ansatte har tatt hensyn til beboerens motivasjon, ved valg av «gulrot». Ettersom en av informantene forteller at dersom gultoren er får dårlig blir ikke beboeren med på aktiviteten.

I stortingsmeldingen (45 (2012-2013)) fremkommer det at et hvert menneske har rett til å være i sentrum for eget liv. Det vil si at alle, uavhengig av individuelle egenskaper og ferdigheter, har rett til å ta frie og selvstendige valg, og bli møtt med respekt for sine synspunkt og ønsker (Meld. St. 45 (2012-2013)). Resultatene understøtter stortingsmeldingen, ved at de ansatte er opptatt av at alle brukerne tar sine egne valg, og at alle har rett til å ta sine egne valg. I boligen med beboerne som ikke hadde muntlig språk, fortalte informanten at når beboeren skulle velge meningsfull aktivitet, foreslo de ansatte tre aktiviteter som beboeren kunne velge mellom. For at personer med psykisk utviklingshemming skal definere hvordan de både opplever og ønsker å oppleve samfunnsdeltakelse, må de ha kontroll over sine liv og valg, og behov for støtte til valg av meningsfulle aktiviteter (Zakrajsek, Hammel og Scazzero, 2014).

På den ene siden er det viktig å fremheve at de ansatte respekterte beboernes vilje dersom dem ikke ønsket å delta i aktivitet. Det var kun med motivasjon og oppmuntring, og ikke verbal overtalelse at de ansatte prøvde å få med brukerne til å delta i aktivitet. En av informantene fortalte at de prøver å legge til rette for at beboerne skal gjøre aktiviteter de har lyst til, fordi dem tenker det er en meningsfullt for dem, og at det da gjør det mer motiverende for dem å delta. For å se det fra et annet perspektiv, står det i stortingsmeldingen (45 (2012-2013)) at mennesker med utviklingshemming ofte er avhengig av bistand fra det offentlige når det gjelder både små og store valg i livet, som for eksempel valg av fritidsaktiviteter. Dette kan ha en sammenheng med hvorfor de ansatte måtte benytte motivasjon, ettersom flere i denne brukergruppen har behov for bistand til å velge meningsfulle aktiviteter som er riktige for dem.

Et overraskende funn var at ingen av informantene sa direkte at relasjonen mellom beboer og tjenesteyter var av betydning for å engasjere beboere i aktivitet. I artikkelen til Hastings (2010) skriver han at ansatte som arbeider med personer med psykisk utviklingshemming opplever at de ofte legger mer inn i forholdet til tjenestebrukene enn de får ut, eller motsatt, at de opplever en ubalanse ved at de mottar mer enn de legger inn. Videre skriver han at personer med utviklingshemming ofte setter personalet i sentrum i deres sosiale nettverk, og anser relasjonen mellom personalet og beboer som et vennskap (Hastings, 2010). Dette var da heller ikke et spørsmål som var inkludert i intervjuguiden, men allikevel overraskende at ingen av informantene nevnte dette ved spørsmålet om det er andre faktorer som gjør det lettere å engasjere til aktivitet.

4.1.2 Aktivitet – meningsfull aktivitet og ansattes rolle

Det har blitt snakket en del om at meningsfull aktivitet er viktig, men hva betyr det at noe er meningsfylt og hvem er det meningsfylt for? Personer med psykisk utviklingshemming har ofte færre muligheter for å engasjere seg i meningsfulle aktiviteter enn sine jevnaldrende (Hayes og Worthley, 2015). Ness (2018) skriver at når innbyggerne hindres i å utføre meningsfulle aktiviteter, eller må gjøre aktiviteter de ikke selv har valgt, skjer det en opplevelse av meningsløshet og fremmedgjøring i aktiviteter. På den ene siden bekrefter resultatene våre at dette kunne være en utfordring ved at man lar sine behov og tanker om hvordan ting burde være i en bruker som kanskje hadde helt andre behov. På den andre siden finnes det ikke så godt belegg for å hevde at beboerne ikke fikk engasjert seg i meningsfulle aktiviteter.

Funn indikerer at noen aspekter ved fritidsdeltakelse kunne bidra vesentlig til å øke livskvaliteten til unge og voksne personer med psykisk utviklingshemming (Badia *et al.*, 2013). Flere av resultatene viste at de ansatte var flinke til å legge til rette for aktivitet som alle kunne delta i. Samtidig er det slik at analysen av resultatene viser at det ofte var variert i forhold til hvem som sa ja til alt og hvem som ofte ikke ønsket å være med. Det kom også tydelig frem at mange av beboerne hadde egne interesser som de ønsket å engasjere seg i. Lindahl-Jacobsen og Jessen-Winge (2017) skriver at meningsfulle aktiviteter har en vesentlig betydning for sunnhet og velvære som påvirkes av person, aktivitet og omgivelser. Resultatene av analysen gir god grunn til å hevde at de ansatte var opptatt av å legge til rette

for at brukerne kunne engasjere seg i aktivitet. Dette var også med på å skape mer motivasjon for brukeren.

Informantene kunne fortelle oss at de erfarer at flere av beboerne er avhengig av de ansattes engasjement for å delta i aktivitet, mens andre mestret å engasjere seg selv. Dette kan være med å underbygge det Hayes og Worthley (2015) skriver om at rollen til de ansatte kan være avgjørende for å motivere beboerne til å delta i meningsfulle aktiviteter. Hayes og Worthley (2015) skriver i tillegg at aktiviteter ofte bestemmes av tjenesteytere, da med lite hensyn til personene sine verdier eller ønsker. På den ene siden avkrefter resultatene at de ansatte tar lite hensyn til beboerne sine ønsker, da det kommer fram at de legger til rette for ulike aktiviteter som beboerne selv har valgt. På den andre siden fortalte de om begrensninger fra de ansatte som direkte påvirket beboerne. Opplevelse av meningsfullhet er personlig og knyttes til den enkelte og den samme aktiviteten kan være kjedelig for en person, men svært betydningsfull for en annen (Ness, 2018). Flere av informantene nevnte at dersom det var aktiviteter som beboerne ønsket, men som de ansatte fant utfordrende, utelot de å gjennomføre denne aktiviteten. Dette kunne være aktiviteter som for eksempel svømming. Studier av mennesker med psykisk utviklingshemming tilsier at deltakelse i fritidsaktiviteter kan være en nøkkelfaktor for god livskvalitet (Badia *et al.*, 2013). Ansatte som jobber med personer med psykisk utviklingshemming kan både fungere som en naturlig støtte, eller en barriere for deres mulighet til å ta egne valg (Zakrajsek, Hammel og Scazzero, 2014). Her kan man tydelig se at beboere blir fratatt sin rett til aktivitet på grunn av ansattes begrensninger. Det påpeker igjen viktigheten av den ansattes engasjement og rolle for å gjennomføre aktiviteter.

“Kompetanse er viktig for å sikre forsvarlige og likeverdige tjenester til personer med psykisk utviklingshemming” (NOU 2016: 17). Kompetanse- og kunnskapsmangler i kommunene på habiliteringsfeltet har vist seg å være en stor utfordring (NOU 2016: 17). Likevel fortalte informantene ved spørsmål om utdanning og kompetanse, at personlig engasjement og egnethet var like viktig som utdanning for ansatte i bofellesskap. Flere sier at kunnskap om den enkelte beboer og viktigheten av aktivitet er helt sentralt, men at det kommer mye an på hvordan du er som person og ikke nødvendigvis hvilken utdanning du har.

I en helhetlig drøfting er det også nødvendig å peke på kritikk av begrepet «occupational justice», eller retten til aktivitet. Morville og Larsen (2017) skriver at det er viktig å ha respekt for forskjellige kulturers syn på rettferdighet. Synet på retten til aktivitet og deltakelse

i et bofellesskap kan være annerledes enn i andre helse- og omsorgstjenester i Norge, på bakgrunn av for eksempel utfordrende atferd. Begrepet har også blitt kritisert for å ligge så tett opp mot FNs menneskerettigheter, at det ikke er behov for et begrep som «occupational justice» (Morville og Larsen, 2017). Samtidig legges det vekt på at hvis man kun hadde hatt FNs menneskerettigheter å forholde seg til, ville dette vært utfordrende i land hvor de ikke er ratifisert (Morville og Larsen, 2017). På lik linje med at begrepet «occupational justice» har fått kritikk, kan det finnes ulike negative konsekvenser av deltakelse i meningsfulle aktiviteter. Lindahl-Jacobsen og Jessen-Winge (2017) sier at meningsfulle aktiviteter ikke nødvendigvis fører til en sunn livsstil. Det er viktig å utforske begge sider da dette kan være med på å fremme en mer balansert og bredere forståelse av meningsfulle aktiviteters betydning for sunnhet og velvære (Lindahl-Jacobsen og Jessen-Winge, 2017). Vi har ingen belegg for å verken bekrefte eller avkrefte dette da resultatene fra analysen ikke inneholdt slik tematikk.

4.1.3 Omgivelser – rammebetingelser og bolig

Utviklingshemming er en samlebetegnelse for en rekke tilstander som medfører en kognitiv funksjonsnedsettelse og hvor det er store variasjoner mellom de ulike personene som har diagnosen (Meld. St. 45 (2012-2013)). Det er derfor ofte lite ønskelig og vanskelig å behandle personer med utviklingshemming som en samlet gruppe (Meld. St. 45 (2012-2013)). Informantenes erfaringer tilsier at de var opptatt av at det skulle være tilrettelagt for de personene som faktisk skulle bo i bofellesskapene, fordi de ofte bodde der store deler av sitt liv. Teorien som er blitt anvendt sier blant annet at mange utviklingshemmede mottar i realiteten standardiserte tjenester eller «pakker» av tjenester (NOU 2016: 17). Det fastsettes ikke noe tall på hvor mange beboere som kan inngå i bofellesskapet, men det understrekes at dette må vurderes nøye ut fra beboernes ønsker og behov (Meld. St. 45 (2012-2013)). Alle er forskjellige, og alle vil ha ulike forutsetninger og utgangspunkt når det kommer til aktivitet. To av informantene kunne fortelle at de kom fra store boliger med opptil 13 beboere. Da var det flere som ikke ble med på aktivitet fordi de ikke identifiserte seg med de andre beboerne i bofellesskapene. Anbefalingen er at det ikke bør være mer enn 4-5 boliger i et bofellesskap (Meld. St. 45 (2012-2013)).

En av informantene fortalte at de ikke fikk være med på utformingen av boligen og at de ikke ble hørt når de kom med forslag. Et eksempel var laging av mat: «men her skal det jo bare bli

laget vafler, det skal ikke lages noe annet her fikk vi beskjed om». Når denne problemstillingen oppstår kan det være lurt å se på hva det er i omgivelsene som skaper denne begrensningen. Hvordan kan vi utforme boligen slik at alle har en mulighet for å delta? Omgivelsene er en faktor som har stor betydning for hvordan og hvorfor en aktivitet oppleves som meningsfull og kan påvirke sunnhet og velvære (Lindholt-Jacobsen og Jessen-Winge, 2017). Omgivelsene inkluderer både kulturelle, institusjonelle, fysiske og psykiske faktorer som alle er med på å påvirke aktivitetsutførelsen til den enkelte (Law *et.al.*, 1996). Resultatene viser at de boligene hvor det var fellesarealer og beboerne hadde et sted å møtes både inne og ute, følte de ansatte seg privilegerte og opplevde at det var enklere å engasjere til aktivitet. Dette fremhever det dynamiske samspillet mellom person, aktivitet og omgivelser.

Boenhetene i et bofellesskap skal ikke ha et institusjonsliknende preg, der bofellesskapene ikke skal være for store, men heller fokusere på at det skal fungerer som et hjem (Meld. St. 45 (2012-2013)). Resultatene bekrefter at selv om boligen ikke var så godt tilrettelagt klarte de å engasjere til andre aktiviteter, og at de var opptatt av at alle skulle få aktiviteter ut ifra deres forutsetninger. Likevel er ulempen med å ikke skulle ha fellesareal, at man enten blir avhengig av transportmiddel for å komme seg ut eller at miljøet utendørs er tilpasset deres forutsetninger, noe vi kunne se at alle boligene ikke var. Da er man avhengig av det som stortingsmeldingen (45 (2012-2013)) skriver, at boenhetene bør plasseres i ordinære bomiljøer slik at prinsippene om normalisering og integrering oppfylles. Som nevnt tidligere var det flere av informantene som satt pris på fellesarealer. Det vil være flere faktorer som avgjør om bofellesskap vil fungere som gode løsninger for de som bor der (Meld. St. 45 (2012-2013)). Elementer som spiller inn er et rom for aktivitet, mulighet for aktivitet på dagtid og tilgang på tilpasset uteareal (Meld. St. 45 (2012-2013)).

Morville og Larsen (2017) skriver at det er viktig å se på de strukturelle faktorene også, da de ofte er årsaken til sunnhet, deltakelse og sosial inkludering. Rammebetingelser som både kunne begrense og fremme aktivitet var noe som kom tydelig fram i resultatene. Det handlet både om bil, økonomi og bemanning. Beboere ble fratatt aktiviteter grunnet mangel på transport, mangel på bemanning og begrenset økonomi. Utvalgets gjennomgang fra NOU (2016: 17) viser at personellmangel i kommunale habiliteringstjenester gjør at utviklingshemmede ikke får nødvendig oppfølging. En av informantene fortalte oss blant annet dette: «Det kan være en utfordring ja, men det skal på en måte ikke gå utover brukerne at kommunen ikke vil betale heller». Flere av informantene kunne fortelle oss at de dagene

det var for lite ansatte på jobb var det vanskelig å tilrettelegge for at alle beboerne skulle engasjeres i aktivitet. I kapittel 1 ble begrepet «occupational justice» presentert og hvordan aktivitetsdeltakelse kan være med på å øke menneskers valg og kontroll (Wilcock og Townsend, 2000). Dette kunne samtidig være med å fremme sosial inkludering i økonomiske, institusjonelle og sosiale omgivelser (Morville & Larsen, 2017). Ved personalmangel i bofellesskapene kunne de tydelig se at dette var noe som direkte påvirket beboerne og som gjorde at det ble mindre sosial inkludering disse dagene.

Når vi tidligere har nevnt sunnhet og velvære er dette komplekse begreper som bygger på en sammensetting av personlige, sosiale, økonomiske og omgivelsesmessige faktorer (Lindahl-Jacobsen og Jessen-Winge, 2017). Personer med psykisk utviklingshemming er ofte avhengig av omfattende helse- og omsorgstjenester fra kommunen, og deres organisering vil påvirke og styrke hverdagen til personer med psykisk utviklingshemming (NOU 2016: 17). Det har avgjørende betydning for utviklingshemmedes muligheter for selvbestemmelse, en meningsfull fritid og privatliv (NOU 2016: 17). Utfordrende atferd var en faktor som kunne være med på å hemme aktivitetsutførelsen til beboerne. Spesielt en informant fortalte oss om det ene året de var uten bil, og at de i tillegg ikke kunne kjøre buss som begrenset aktivitetsmulighetene veldig mye. Det kom også frem av analysen at boligen var ganske dårlig tilrettelagt med tanke på brukerens utfordringer. På den andre siden er det nødvendig å framheve at flere av informantene fortalte at mange av beboerne hadde egne biler, de var nok ansatte på jobb og var kreative med tanke på aktivitet. «Ja også er vi jo mange ansatte på jobb og, så vi har nok folk til å gjennomføre det og». Det er svært viktig at tjenestene er utformet på en måte som bidrar til frihet, likestilling og deltakelse (NOU 2016: 17). Det var motiverende for de ansatte at de visste at de hadde mye tilgjengelige midler å bruke for beboerne i bofellesskapet. At de var godt bemannet, at beboerne hadde tilgang på bil slik at man kunne reise på det de ønsket, og at man fikk støtte fra kommunen kunne være viktige faktorer for å engasjere til aktivitet.

4.2 Metodediskusjon

4.2.1 Valg av metode

Kvalitativt forskningsintervju ble benyttet som metode på bakgrunn av problemstillingen.

Formålet med kvalitative forskningsintervjuer er å forstå sider ved intervjupersonens dagligliv (Kvale og Brinkmann, 2015, s. 42). I kvalitative studier blir det ofte anført at det er en ulempe at resultatene fra studien ikke kan generaliseres (Sverdrup, 2020, s. 76).

Informantene i oppgaven kommer fra fire ulike bofellesskap og kommuner som dekker et stort geografisk område, samtidig er det kun de fire ansatte som deler sine erfaringer. Dette gjør at generaliserbarheten kan bli begrenset. Sverdrup (2020, s. 76) skriver også at det egentlig blir feil å anføre det som kritikk av den enkle grunn at generaliserbarhet ikke er hensikten med kvalitative studier. Det kan tenkes at funnene kan være representative for flere enn de som ble intervjuet, men har vi da brukt en metode som gir tilstrekkelig kontekst for leseren til selv å avlede generaliserbarhet? En analytisk generalisering involverer en begrunnet vurdering av i hvilken grad funnene fra en studie kan brukes som en rettleiding for hva som kan komme til å skje i andre studier (Kvale og Brinkmann, 2015, s. 291). Det er viktig at vi har gitt leseren nok informasjon om intervjuundersøkelsen slik at personen selv kan ta en avgjørelse om resultatene kan generaliseres til en ny situasjon. Vi har også jobbet for å presentere dataene i en åpen og tydelig kontekst.

Det har blitt uttrykket at vi ønsker å belyse feltet rundt bofellesskap og aktivitetsengasjement ytterligere, og spørsmålet er da hva som er nytteverdien og hva det kan brukes til. Vi viser gjennom vår studie at det er en rekke rammebetingelser som må være på plass for at beboerne skal oppleve engasjement og mestring i hverdagen. Viktigheten av relasjonen mellom tjenesteyter og beboer kan tydeliggjøre et rammeverk som det er viktig å jobbe videre med.

4.2.2 Intervjuguide

Sverdrup (2020, s. 102) skriver at det kan være lurt å bruke strukturen som ble brukt til å bygge opp intervjuguiden som utgangspunkt for å disponere dette kapittelet. Strukturen i intervjuguiden kunne vært bedre med mer avgrensede temaer som vi kunne overført til disponering av resultatdelen. Samtidig visste vi ikke på forhånd hvilke resultater vi fikk, og det ble naturlig å dele inn resultatdelen etter de fem hovedtemaene som kom frem etter analysen. Det kunne også vært en fordel å ha lest enda mer litteratur og forskningsartikler før

ferdigstillingen av intervjuguiden ble gjort. Da hadde vi hatt enda mer kunnskap om temaet og kunne kanskje stilt enda bedre og relevante spørsmål.

Som ergoterapistuderer er vi veldig klar over hva vi legger i ordet aktivitet og hva det betyr for oss. Vi hadde en tanke om at de som jobbet i bofellesskapene også hadde den samme tilnærmingen til aktivitet, men det var det ikke alle som hadde. Vi hadde med spørsmål om dette i starten av intervjuguiden og da var det noen av informantene som var usikre på hva de skulle svare. Vi kunne presisert litt tydeligere hva vi mente med ordet aktivitet så det hadde blitt enklere å forstå. Samtidig ønsket vi ikke legge føringen for hva informantene skulle si eller fortelle.

4.2.3 Tidligere forskning

Det var utfordrende å finne relevant forskning gjennom litteratursøk, da mange av artiklene ikke møtte vårt tema eller problemstilling. Det fantes mange artikler som omhandlet ulike intervensjoner og livskvaliteten til personer med psykisk utviklingshemming, men lite om de ansattes erfaringer. Dette var noe som ble tatt opp på veiledning og man fikk hjelp til å tenke på nye vinklinger og søkeord som kunne benyttes. Dette hjalp oss til å finne flere relevante artikler som er inkludert i oppgaven. På bakgrunn av at det var utfordrende å finne tidligere forskning, er det noen av artiklene som ikke møter vårt tema 100%. På den måten har det vært viktig å klare å plukke ut det mest relevante fra disse artiklene og knytte det opp mot ansattes erfaringer med å engasjere til aktivitet. Teorien og forskningsartiklene som vi har valgt å inkludere i denne studien har vært egnet til det vi har anvendt det på, ved at vi har klart å knytte våre resultater opp mot det.

4.2.4 Informanter og brukergruppe

Ved at vi anonymiserer informantene sikrer vi personvern, men det kan også gi forskerne en mulighet til å tolke det som blir sagt (Kvale og Brinkmann, 2015). For å hindre at dette skulle skje har vi gått over det som er transkribert og bekreftet at alt vi har brukt kan føres tilbake til intervjuene.

Vi kunne vært mer tydelig på hvilken brukergruppe vi ønsket med tanke på funksjonsnivå når vi skulle finne informanter. I studien er det bofellesskap som både hadde 13 beboere med forskjellig funksjonsnivå, samtidig som det et sted kun var to beboere. Det var også

bofellesskap der det kun var brukere uten språk og som satt i rullestol. Stort sprik på funksjonsnivå kan ha påvirket oppgavens reliabilitet og validitet, ettersom det da kreves ulikt engasjement fra de ansatte.

4.2.5 Prosessen og etiske utfordringer

Gjennom prosessen med bacheloroppgaven har det vært viktig å ikke la oss lede for mye av tidligere erfaringer fra en av studentene, blant annet når vi utformet spørsmål til intervjuguiden. At spørsmål ikke skulle være negativt ladd, eller at man la føringer for hva man ville at informantene skulle svare. Man vil alltid ha med seg tidligere erfaringer, holdninger og fordommer, men det har vært viktig at vi som gruppe har vært så nøytrale som mulig.

At vi ikke snakket på vegne av beboerne i bofellesskapene, men at det er erfaringer fra de ansatte som kommer frem i resultatene, har vært en etisk utfordring vi har måttet forholde oss til. Dette ble vi gjort oppmerksom på under en veiledning og var forhold vi ikke hadde tenkt så mye på før vi begynte å intervju. At vi presenterer førstehåndsinformasjon, har vært viktig å tenke på gjennom hele prosessen med bacheloroppgaven. Er beboerne avhengig av de ansattes engasjement? Dette er det de ansatte som forteller at de erfarer, og ikke beboerne selv som forteller. Vi må gå ut ifra at dette ikke er representativt for alle.

4.3 Oppsummering

For å oppsummere var diskusjonsdelen presentert i resultatdiskusjon og metodediskusjon. I resultatdiskusjonen kom det frem ulike erfaringer fra de ansatte som ble knyttet opp mot teoretisk rammeverk og tidligere forskning. Et hovedtema handlet om at alle beboerne hadde forskjellig funksjonsnivå, og derav hadde ulikt behov for å bli engasjert i aktivitet. Under metodediskusjonen trekkes det frem at generaliserbarheten kan bli noe begrenset, ettersom det er få informanter som dekker et stor geografisk området. Det kunne blitt satt mer fokus på å innhente data fra tidligere forskning og jobbet mer med intervjuguiden. Ut ifra dette kunne vi presisert identifiseringen av informantene og brukergruppen ytterligere.

5.0 Avslutning og konklusjon

Hensikten med oppgaven var å belyse feltet rundt bofellesskap og aktivitetsengasjement gjennom ansattes erfaringer. Ved bruk av kvalitativ metode ble fire informanter intervjuet, ved hjelp av en semistrukturert intervjuguide, for å besvare problemstillingen. På bakgrunn av tema, teoretisk rammeverk og tidligere forskning har oppgaven tatt utgangspunkt i denne problemstillingen:

«Hvilke erfaringer har ansatte i bofellesskap for personer med psykisk utviklingshemming med å igangsette og engasjere til meningsfulle aktiviteter hos beboerne?»

Psykisk utviklingshemmede kan ofte ha færre muligheter for å engasjere seg i meningsfulle aktiviteter enn andre. Derfor er rollen til den ansatte helt sentral. Informantene beskrev ulike erfaringer knyttet til å engasjere beboere i aktivitet. Funnene i studien vektlegger faktorer som både handler om person, aktivitet og omgivelser. Engasjement og begrensninger fra de ansatte er en av faktorene som direkte påvirket beboerne i deres aktivitetsutførelse.

Selvbestemmelse og tilrettelegging av aktivitet ut ifra beboernes forutsetninger var viktige elementer for en god relasjon mellom beboer og tjenesteyter. Også utforming av bolig var både noe som kunne begrense og fremme aktivitetsengasjement blant de ansatte. Ulike rammebetingelser, som bil og bemanning, var sentrale faktorer for de ansatte i deres arbeid med å engasjere til aktivitet.

Det vil videre være behov for en større kartlegging om hvordan de ansatte ser på sin rolle i bofellesskap for personer med psykisk utviklingshemming. Retten til aktivitet er også noe som videre må fremmes blant ansatte i bofellesskap knyttet til individets perspektiver.

6.0 Referanseliste

- Badia, M *et al.* (2013) Relationships between Leisure Participation and Quality of Life of People with Developmental Disabilities, *Journal of Applied Research in Intellectual Disabilities*, (26), s. 533-545. doi: 10.1111/jar.12052
- Bonsaksen, T. og Ellingham, B. (2017) *Klinisk resonnering i ergoterapi*. 1. utgave. Mankoni Media.
- Creswel, J.W (2009) *Research design: Qualitative, Quantitative, and Mixed Methods Approaches*. 3 utg. California: SAGE Publications.
- Ergoterapeutene (2017) *Yrkesetiske retningslinjer*. Tilgjengelig fra: <https://ergoterapeutene.org/ergoterapi/yrkesetiske-retningslinjer/> (Hentet: 03. Mars 2022)
- Forskningsetikkloven (2017) *Lov om organisering av forskningsetisk arbeid*. Tilgjengelig fra: <https://lovdata.no/dokument/NL/lov/2017-04-28-23?q=forskningsetikkloven> (Hentet: 24. Februar 2022).
- Hastings, R.P. (2010) Support staff working in intellectual disability services: The importance of relationships and positive experiences, *Journal of Intellectual and Developmental Disability*, 35(3), s. 207-210. doi: 10.3109/13668250.2010.492710
- Hayes, K. og Worthley, J.G. (2015) Facilitating Volition: Social Interaction and Activity Participation for Adults With Intellectual and Developmental Disabilities. *The American Occupational Therapy Association*, 38(4), s. 1-4. Tilgjengelig fra: <https://www.proquest.com/docview/1758987553/fulltextPDF/3D4665C727CC4D62PQ/1?accountid=12870&parentSessionId=DC90rZ7fMCS2qOJ85aZWXLin%2B8LJQ EY4%2FeI05hF%2BFdo%3D> (Hentet: 28. April 2022)
- Helseforsikringsloven (2008) *Lov om medisinsk og helsefaglig forskning*. Tilgjengelig fra: <https://lovdata.no/dokument/NL/lov/2008-06-20-44?q=forskningsetikkloven> (Hentet: 24. Februar 2022).
- Koritsas, S *et al.* (2008) The effect of active support training on engagement, opportunities for choice, challenging behavior and support needs, *Journal of Intellectual & Developmental Disability*, 33(3), s 247-256. doi: 10.1080/13668250802282944
- Kristensen, H. K. (2017) Præsentation af aktivitetsvidenskab i et nordisk perspektiv, i Kristensen, H. K., Schou, A. S. B. og Mærsk, J. L. (red.) *Nordisk aktivitetsvidenskab*. København: Munksgaard, s. 17-27

- Kvale, S. og Brinkmann, S. (2015) *Det kvalitative forskningsintervju*. 3.utg. Oslo: Gyldendal akademisk
- Law, M. et al. (1996) The Person-Environment-Occupation Model: A Transactive Approach to Occupational Performance, *Canadian journal of occupational therapy* (1939), 63(1), s. 9-23. doi: 10.1177/000841749606300103
- Lindahl-Jacobsen, L. og Jessen-Winge, C. (2017) Meningsfulde aktiviteterets betydning for sundhed og velvære, i Kristensen, H. K., Schou, A. S. B. og Mærsk, J. L. (red.) *Nordisk aktivitetsvidenskab*. København: Munksgaard, s. 61-71.
- Malterud, K. (2021) *Kvalitative forskningsmetoder for medisin og helsefag*. 4.utg. Oslo: Universitetsforlaget.
- Malterud, K. (2012) Systematic text condensation: a strategy for qualitative analysis, *Scandinavian Journal of Public Health*, 40(8), s. 795-805. doi: 10.1177/1403494812465030
- Meld. St 45 (2012-2013) (2013) *Frihet og likeverd – Om mennesker med utviklingshemming*. Oslo: Barne-, likestillings- og inkluderingsdepartementet.
- Morville, A.-L. og Larsen, A. e. (2017) Occupational justice - at fremme retten til aktiviteter, i Kristensen, H. K., Schou, A. S. B. og Mærsk, J. L. (red.) *Nordisk aktivitetsvidenskab*. København: Munksgaard, s. 193-211.
- Mæland, J. G. (2016) *Forebyggende helsearbeid: folkehelsearbeid i teori og praksis*. 3.utg. Oslo: Universitetsforlaget.
- Ness, N. E. (2018) På barrikadene for retten til aktivitet og deltakelse. *Ergoterapeuten*, s. 32-37. Tilgjengelig fra: <https://www.ergoterapeuten.no/fag-og-videnskap/fagartikler> (Hentet: 26. April. 2022)
- NOU 2005: 1 (2005) *God forskning – bedre helse: Lov om medisinsk og helsefaglig forskning, som involverer mennesker, humant biologisk materiale og helseopplysninger (Helseforskningsloven)*. Oslo: Statens forvaltningstjeneste, Informasjonsforvaltning.
- NOU 2016: 17 (2016) *På lik linje: Åtte løft for å realisere grunnleggende rettigheter for personer med utviklingshemming*. Oslo: Departementenes sikkerhets- og serviceorganisasjon, Informasjonsforvaltning.
- Stancliffe, R.J et al. (2008) Staff behavior and resident engagement before and after active support training, *Journal of Intellectual & Developmental Disability*, 33(3), s. 257 – 270. doi: 10.1080/13668250802318284

- Sverdrup, S. (2020) Bachelor- og masteroppgaver i sosial- og helsefag: råd og vink: skritt for skritt. 1. utg. Oslo: Cappelen Damm akademisk
- Wilcock, A. og Townsend, E. (2000) Occupational terminology interactive dialogue, *Journal of Occupational Science*, 7(2), s. 84-86. doi: 10.1080/14427591.2000.9686470
- Zakrajsek, A. G, Hammel, J. og Scazzero, J.A. (2014) Supporting people with intellectual and developmental disabilities to participate in their communities through support staff pilot intervention, *Journal of Applied Research in Intellectual Disabilities*, 27(2), s. 154-162. doi: [10.1111/jar.12060](https://doi.org/10.1111/jar.12060)

7.0 Vedlegg

7.1 Vedlegg 1: Søkehistorikk

Søk	Søkeord	Treff	Kombinasjon	Treff
<u>Cinahl</u>				
1.	Leisure activity	76863	(Health personnel) AND (Developmental disabilities) AND (Social participation)	7
2.	Physical activity	46369	(Health personnel) AND (Developmental disabilities) AND (Leisure activities)	12
3.	Activities of daily living	77302	(Health personnel) AND (Residential facilities) AND (Developmental disabilities)	12
4.	Health personnel	620588	(Activities of daily living) AND (Health personnel) AND (Developmental disabilities)	17
5.	Residential facilities	34857	(Occupational justice) AND (Developmental disabilities)	1
6.	Developmental disabilities	10918	(Occupational justice) AND (Intellectual disability)	2
7.	Social participation	5694		
8.	Occupational justice	207		
9.	Intellectual disability	36213		
<u>Ovid</u>				
<u>Medline</u>				
1.	Work engagement	733	(Group homes) AND (Physical activity) AND (Daily activities) AND (Developmental disabilities) AND (Health personnel)	0

2.	Group home	1011	(Group home) AND (Physical activity) AND (Daily activities) AND (Intellectual development disorder) AND (Health personnel)	0
3.	Physical activity	47740	(Group homes) AND (Physical activity) AND (Daily activities) AND (Cognitive impairment) AND (Health personnel)	0
4.	Daily activities	13679	(Residential care institutions) AND (Physical activity) AND (Daily activities) AND (Intellectual development disorder) AND (Health personnel)	0
5.	Health personnel	573992	(Physical activity) AND (Daily activities) AND (Intellectual development disorder) AND (Health personnel)	2
6.	Residential care institutions	46392	(Group homes) AND (Occupational therapy)	10
7.	Developmental disabilities	15193	(Work engagement) AND (Group homes) AND (Health personnel) AND (Leisure activity)	0
8.	Intellectual development disorder	46884	(Health personnel) AND (Group homes) AND (leisure activity)	2
9.	Cognitive impairment	40751	(Developmental disability) OR (Intellectual disability) AND (Social justice)	
10.	Occupational therapy	6729		
11.	Leisure activity	260662		
12.	Social justice	13419		
13.	Intellectual disability	102197		
PubMed				

1.	Developmental disabilities	32902	(Developmental disabilities) AND (Health personnel) AND (Social participation)	35
2.	Social participation	45589	(Developmental disabilities) AND (shared housing)	16
3.	Health personnel	711500	(Everyday life) AND (Shared housing) AND (Staff) AND (Developmental disabilities)	0
4.	Shared housing	5398	(Shared housing) AND (Developmental disabilities) AND (Staff) AND (Leisure activity)	0
5.	Everyday life	17598		
6.	Staff	285792		
7.	Leisure activity	270154		
8.	Group home	59184		

7.2 Vedlegg 2: Informasjonsskriv

Vil du delta i forskningsprosjektet «Aktivitetsengasjement i omsorgsboliger»?

Dette er et spørsmål til deg om å delta i et forskningsprosjekt hvor formålet er å samle informasjon om *erfaringer fra ansatte knyttet opp mot meningsfulle aktiviteter i omsorgsboliger for personer med psykisk utviklingshemming*. I dette skrivet gir vi deg informasjon om målene for prosjektet og hva deltakelse vil innebære for deg.

Formål

Vi er en gruppe ergoterapistudenter ved NTNU Gjøvik som skal skrive vår Bacheloroppgave våren 2022. Vi vil med dette invitere deg til å delta som informant i vår studie. Formålet med studien er å samle erfaringer rundt ergoterapeuters/ansattes praksis knyttet til *aktivitetsengasjement i omsorgsboliger*. Vår problemstilling er «*Hvilke erfaringer har ansatte i omsorgsboliger for personer med psykisk utviklingshemming med å igangsette og engasjere til meningsfulle aktiviteter hos beboerne?*». Informasjonen vi får fra deg gjennom intervjuet vil brukes i vår Bacheloroppgave og muligens til en publikasjon i tidsskriftet Ergoterapeuten i etterkant av innlevert Bacheloroppgave.

Hvem er ansvarlig for forskningsprosjektet?

Ergoterapeututdanningen ved NTNU Gjøvik er ansvarlig for studien og Førsteamanuensis Linda Stigen er prosjektansvarlig for studien.

Hvorfor får du spørsmål om å delta?

Du får invitasjon om å delta i denne studien ettersom du jobber som ergoterapeut/ ansatt i kommunehelsetjenesten og har respondert på en mail knyttet til vårt prosjekt. Vi tenker derfor at du har erfaringer og kunnskap som vi kan lære av og håper at du kunne tenke deg å delta som informant i vår studie.

Hva innebærer det for deg å delta?

Deltakelse i studien vil innebære at vi kommer til deg på din arbeidsplass og gjennomfører et individuelt intervju på ca. 1 time hvor fokuset er på dine erfaringer med aktivitetsengasjement og meningsfulle aktiviteter. Det vil bli gjort lydopptak under intervjuet og dette vil bli transkribert ordrett i etterkant, men ditt bidrag vil bli anonymisert, slik at hverken du eller din arbeidsplass vil kunne bli gjenkjent i det ferdige materialet.

Det er frivillig å delta

Det er frivillig å delta i prosjektet. Hvis du velger å delta, kan du når som helst trekke ditt samtykke tilbake uten å oppgi noen grunn. Alle opplysninger om deg vil da bli anonymisert. Det vil ikke ha noen negative konsekvenser for deg hvis du ikke vil delta eller senere velger å trekke deg.

Ditt personvern – hvordan vi oppbevarer og bruker dine opplysninger

Vi vil bare bruke opplysningene om deg til formålene vi har fortalt om i dette skrevet. Vi behandler opplysningene konfidensielt og i samsvar med personvernregelverket.

- Det vil kun være studentene Sigrid Bekkevold og Camilla Hannås Gjertsen, veileder Vanja Falck og prosjektansvarlig Linda Stigen ved NTNU Gjøvik som vil ha tilgang til dine opplysninger.
- Ditt navn og dine kontaktopplysninger vil erstattes med fiktive navn i transkripsjonen og dine personopplysninger vil oppbevares i en liste som er adskilt fra de øvrige dataene. Alt materiale, bortsett fra ditt navn og kontaktopplysninger, vil oppbevares på en ekstern, passord beskyttet enhet.

Hva skjer med opplysningene dine når vi avslutter forskningsprosjektet?

Prosjektet skal etter planen avsluttes 01.07.22. Opptak fra intervjuet vil slettes når intervjuet er transkribert og ved prosjektslutt vil alle personopplysninger om deg slettes.

Dine rettigheter

Så lenge du kan identifiseres i datamaterialet, har du rett til:

- innsyn i hvilke personopplysninger som er registrert om deg,
- å få rettet personopplysninger om deg,
- få slettet personopplysninger om deg,
- få utlevert en kopi av dine personopplysninger (dataportabilitet), og
- å sende klage til personvernombudet eller Datatilsynet om behandlingen av dine personopplysninger.

Hva gir oss rett til å behandle personopplysninger om deg?

Vi behandler opplysninger om deg basert på ditt samtykke.

På oppdrag fra NTNU Gjøvik, har NSD – Norsk senter for forskningsdata AS vurdert at behandlingen av personopplysninger i dette prosjektet er i samsvar med personvernregelverket.

Hvor kan jeg finne ut mer?

Hvis du har spørsmål til studien, eller ønsker å benytte deg av dine rettigheter, ta kontakt med:

- Student ved NTNU Gjøvik Sigrid Bekkevold, epost: sigribek@stud.ntnu.no
- Student ved NTNU Gjøvik Camilla Hannås Gjertsen, epost: camillhg@stud.ntnu.no

- NTNU Gjøvik ved Linda Stigen, epost: linda.stigen@ntnu.no , telefon: 93223019
- Vårt personvernombud: Thomas Helgesen, epost: thomas.helgesen@ntnu.no , telefon: 93079038
- NSD – Norsk senter for forskningsdata AS, på epost (personverntjenester@nsd.no) eller telefon: 55 58 21 17.

Med vennlig hilsen

Linda Stigen
Prosjektansvarlig/ veileder

Sigrid Bekkevold og Camilla Hannås Gjertsen
NTNU Gjøvik

Samtykkeerklæring

Jeg har mottatt og forstått informasjon om prosjektet *aktivitetsengasjement i omsorgsboliger*, og har fått anledning til å stille spørsmål.

Jeg samtykker til:

- å delta i individuelt intervju
- å delta i fokusgruppeintervju

Jeg samtykker til at mine opplysninger behandles frem til prosjektet er avsluttet, ca. 01.07.22

(Signert av prosjektdeltaker, dato)

7.3 Vedlegg 3: Intervjuguide

Intervjuguide bacheloroppgave våren 2022

Innledning

Informasjon	<ul style="list-style-type: none"> • Takk for at du vil stille opp • Introdusere oss selv • Innhente samtykke • Taushetsplikt, poengtere viktighet av dette • Anonymitet • Sletting av opptak etter endt datainnsamling • Spør om noe er uklart • Spørre om omvisning i boligen
Introduksjon av oppgaven	<ol style="list-style-type: none"> 1. Start opptak: sette på diktafon 2. Kort presentasjon av hver enkelt: studenter fra NTNU Gjøvik 3. Introdusere oppgavens formål: <p>Temaet i bacheloroppgaven er aktivitetsengasjement i omsorgsboliger for personer med psykisk utviklingshemmende. Oppgavebesvarelsen tar for seg hvilke erfaringer de ansatte har med å igangsette og engasjere til meningsfulle aktiviteter blant beboerne. Hensikten med oppgaven er å være med på å belyse feltet rundt omsorgsboliger og aktivitetsengasjement ytterligere gjennom ansattes erfaringer og bidra med mer forskning til temaet.</p>

Hoveddel

Nr.	Tema	Intervju - spørsmål	Stikkord
1	Innledende spørsmål Camilla	<p>Generell info</p> <ul style="list-style-type: none"> • Alderen din og hvor lenge har du jobbet i boligen? • Hva er stillingen din? • Utdanning hos de andre ansatte? • Hva er brukergruppen? Alder? 	<p>Generell info</p> <p>Aktivitet</p> <p>Meningsfull aktivitet</p> <p>Personlig forhold til aktivitet/aktivitet på jobb</p>

		<p>Aktivitet</p> <ul style="list-style-type: none"> • Hva legger du i ordet “aktivitet” • Hva betyr aktivitet for deg? • Hva legger du i meningsfull aktivitet? • Kan du fortell om hverdagen din. Hvordan ser en vanlig dag ut for deg? 	
2	<p>Tematiske spørsmål</p> <p>Sigrid</p>	<p>Aktivitetsengasjement</p> <ul style="list-style-type: none"> • Kan du fortelle noe om aktivitetsnivået i boligen? • Kan du fortelle om noen erfaringer rundt å engasjere beboere til aktivitet? For eksempel hendelser / opplevelser? • Hva tenker du hvordan dere som helsepersonell er med å påvirke beboerne til aktivitet og deltakelse? • Tror du at beboerne er avhengig av deres engasjement for å gjennomføre aktivitet? • Kan du fortelle om hvordan beboerne engasjerer seg til aktivitet? • Kan du fortelle om en gang en beboer engasjerte seg i egen aktivitet? • Kan du gi noen eksempler på noen aktiviteter dere tilrettelegger for? • Har du noen eksempler på noe dere har gjort, som du tror har vært gode opplevelser for beboerne? (Meningsfulle aktiviteter) • Har du noen eksempler på strategier dere bruker for å engasjere beboerne til aktivitet? (være flere sammen, hvordan man legger det fram) 	<p>Aktivitetsengasjement</p> <p>Fritidsaktiviteter</p> <p>Fritid, fellesaktivitet, fysisk aktivitet</p> <p>Active support</p> <p>Occupational justice</p> <p>Livskvalitet</p> <p>Selvbestemmelse</p> <p>Utforming av bolig</p> <p>Spesifikke hendelser, detaljer</p> <p>Meningsfulle aktiviteter</p> <p>Avdekke utfordringer / Rammebetingelser</p>

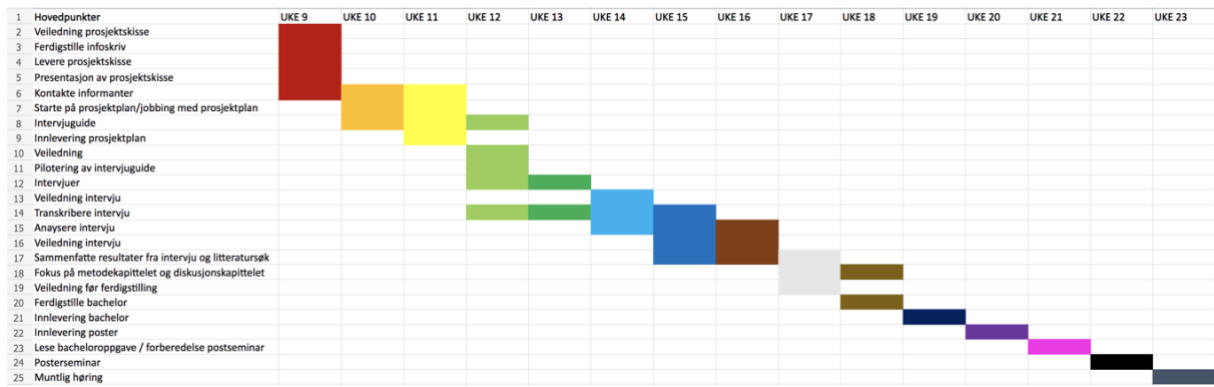
		<ul style="list-style-type: none"> • Hvilke hindringer eller utfordringer ser du? (personlig/ ansatte og strukturelt/ økonomisk) Rammebetingelser? • Hvordan kunne din arbeidshverdag blitt bedre? • Hva tror du må til for at det skal bli lettere å opprettholde aktivitetsengasjement blant ansatte i boligen? • Tenker du at utdanningen til de ansatte og kompetansen til de enkelte kan ha noe å si for aktivitetsengasjementet? <p>Tilrettelegging i bolig</p> <ul style="list-style-type: none"> • Kan du fortelle om hvordan boligen er tilrettelagt for aktivitet? • Eget rom for det eller utstyr som er åpent for bruk? • Utearealer? <p>Active Support/ aktiv støtte</p> <ul style="list-style-type: none"> • Brukes intervensjonen «Active Support/ Aktiv støtte» i din omsorgsbolig og eventuelt hvordan blir det brukt? 	<p>Økonomi</p> <p>Ledelse</p> <p>Fysiske omgivelser</p> <p>Bemanning</p> <p>Beboere</p> <p>Arbeidsmiljø på jobben</p>
3	Oppsummerende spørsmål	<ul style="list-style-type: none"> • Oppsummere funn • Har du fått sagt alt du ønsker å si, eller er det noe mer du ønsker å fortelle? • Er det noe mer du kunne ha lyst til å fortelle om det vi har snakket om, som jeg ikke har spurt om? 	

	<ul style="list-style-type: none">• Er det noe annet du tenker vi burde spørre om?• Er det noe vi ønsker å legge til? <p>Ta en pause på slutten og så spør igjen om det er noe mer personen ønsker å legge til</p>	
--	---	--

Avslutning

	<p>Takke for deltagelse</p> <p>Hvis du kommer på noe viktig er det bare å ta kontakt på mail, vise til informasjonsskrivet</p> <p>Skru av diktafon</p>	
--	--	--

7.4 Vedlegg 4: Tidsplan



7.5 Vedlegg 5: Godkjenning fra NSD

3/16/22, 2:11 PM

Meldeskjema for behandling av personopplysninger

Vurdering

Referansenummer

273689

Prosjektittel

Bacheloroppgaver i ergoterapi

Behandlingsansvarlig institusjon

Norges teknisk-naturvitenskapelige universitet / Fakultet for medisin og helsevitenskap (MH)
/ Institutt for helsevitenskap i Gjøvik

Prosjektansvarlig (vitenskapelig ansatt/veileder eller stipendiat)

Linda Stigen, linda.stigen@ntnu.no, tlf: 93223019

Type prosjekt

Studentprosjekt, bachelorstudium

Prosjektperiode

01.03.2022 - 01.08.2022

Vurdering (1)

15.03.2022 - Vurdert

BAKGRUNN

Denne tilbakemeldingen gjelder en samlet vurdering av bacheloroppgaver ved ergoterapeututdanningen ved NTNU Gjøvik. Denne vurderingen gjelder for studentoppgaver som følger retningslinjene som gis i denne tilbakemeldingen fra personverntjenester. Prosjekter som ikke følger de gitte retningslinjene må meldes inn på eget meldeskjema.

PERSONVERNTJENESTER SIN VURDERING

Prosjektansvarlig har ansvar for hvert enkelt prosjekt som omfattes av denne innmeldingen. Prosjektene skal gjennomføres i tråd med det som er dokumentert i meldeskjemaet med vedlegg,.

Dette betyr at studentene kan starte med datainnsamlingen.

TYPE OPPLYSNINGER OG VARIGHET

Prosjektene vil behandle alminnelige kategorier av personopplysninger frem til 01.08.2022.

LOVLIG GRUNNLAG

Prosjektene vil innhente samtykke fra de registrerte til behandlingen av personopplysninger. Vår vurdering er at prosjektene legger opp til et samtykke i samsvar med kravene i art. 4 og 7, ved at det er en frivillig, spesifikk, informert og utvetydig bekreftelse som kan dokumenteres, og som den registrerte kan trekke tilbake.

For alminnelige personopplysninger vil lovlige grunnlag for behandlingen være den registrertes samtykke, jf. personvernforordningen art. 6 nr. 1 a.

PERSONVERNPRINSIPPER

Vi vurderer at den planlagte behandlingen av personopplysninger vil følge prinsippene i personvernforordningen om:

- lovlighet, rettferdighet og åpenhet (art. 5.1 a), ved at de registrerte får tilfredsstillende informasjon om og samtykker til behandlingen
- formålsbegrensning (art. 5.1 b), ved at personopplysninger samles inn for spesifikke, uttrykkelig angitte og berettigede formål, og ikke behandles til nye, uforenlige formål
- dataminimering (art. 5.1 c), ved at det kun behandles opplysninger som er adekvate, relevante og nødvendige for formålet med prosjektet
- lagringsbegrensning (art. 5.1 e), ved at personopplysningene ikke lagres lengre enn nødvendig for å oppfylle formålet

DE REGISTRERTES RETTIGHETER

Vi vurderer at informasjonen om behandlingen som de registrerte vil motta oppfyller lovens krav til form og innhold, jf. art. 12.1 og art. 13.

Så lenge de registrerte kan identifiseres i datamaterialet vil de ha følgende rettigheter: innsyn (art. 15), retting (art. 16), sletting (art. 17), begrensning (art. 18) og dataportabilitet (art. 20).

Vi minner om at hvis en registrert tar kontakt om sine rettigheter, har behandlingsansvarlig institusjon plikt til å svare innen en måned.

FØLG DIN INSTITUSJONS RETNINGSLINJER

Vi legger til grunn at behandlingen oppfyller kravene i personvernforordningen om riktighet (art. 5.1 d), integritet og konfidensialitet (art. 5.1. f) og sikkerhet (art. 32).

Dersom det brukes en databehandler i prosjektene må behandlingen oppfylle kravene til bruk av databehandler, jf. art 28 og 29.

For å forsikre dere om at kravene oppfylles, må dere følge interne retningslinjer og/eller rådføre dere med behandlingsansvarlig institusjon.

OPPFØLGING AV PROSJEKTET

Vi vil følge opp ved planlagt avslutning for å avklare om behandlingen av personopplysningene er avsluttet. Prosjektansvarlig må forsikre seg om at studentene sletter rådata i forbindelse med innlevering/sensur av oppgavene. Det bør legges opp til at studentene bekrefter dette skriftlig til prosjektansvarlig når det er gjort, før prosjektansvarlig rapporterer om status for behandlingen av personopplysninger til personverntjenester.

Kontaktperson: Karin Lillevold

Lykke til med prosjektene!

