

Simen Vollan

Stalag 380 Oppdal - Fangetransitt i Sør-Trøndelags fjellområde

En samtidsarkeologisk analyse av okkupasjonslandskapet og materialiteten til Stalag 380

Bacheloroppgave i Arkeologi

Veileder: Marek E. Jasinski

April 2022

Simen Vollan

Stalag 380 Oppdal - Fangetransitt i Sør-Trøndelags fjellområde

En samtidsarkeologisk analyse av okkupasjonslandskapet og materialiteten til Stalag 380

Bacheloroppgave i Arkeologi
Veileder: Marek E. Jasinski
April 2022

Norges teknisk-naturvitenskapelige universitet
Det humanistiske fakultet
Institutt for historiske og klassiske studier



Kunnskap for en bedre verden

INNHALDSFORTEGNELSE

INNLEDNING	4
<i>Empiri, teori og metode</i>	5
BEGREPS-DEFINISJONER	6
<i>Smertefull kulturarv</i>	6
<i>Samtidsarkeologi</i>	7
<i>Konflikt arkeologi</i>	8
BAKGRUNNSHISTORIE	8
<i>Opprettelsen av Nasjonal Samling i Norge og Oppdal</i>	8
<i>Stalag 380</i>	9
<i>Forskningshistorie</i>	10
OPERASJON BARBAROSSAS RINGVIRKNINGER	11
<i>Fangetransitt fra Østfronten</i>	11
STALAG 380	13
<i>Sovjetleiren i Oppdal (Russerleiren)</i>	14
<i>Hva kan arkeologisk forskning bidra med ved en eventuell granskning av Stalag 380?</i> 15	
<i>Materiell analyse</i>	15
<i>Landskaps- og bygningsanalyse</i>	16
TEORETISK RAMMEVERK	21
<i>Symmetrisk arkeologi</i>	21
DAGENS SITUASJON	22
<i>Landskapet i dag</i>	22
<i>Hvordan minnes krigsfangene?</i>	23
KONKLUSJON	24
REFERANSELISTE	26

Figurliste

Figur 1. Fangekortet til Nikolaj Jaschin som ble skutt ved kløftbrua under en flukt i 1944. ..	12
Figur 2. Kart over Russerleiren.....	14
Figur 3. Stalag administrasjonen ved Furuly.	17
Figur 4. Russerleiren på Høgmo. Foteier: Oppdal Historielag	18
Figur 5. Skifer Hotel - Området hvor Stalag 380 var under okkupasjonen.	23
<i>Figur 6. Den sovjetiske krigskirkegården i Oppdal.</i>	<i>24</i>

INNLEDNING

Okkupasjonstiden er en periode som de fleste, om ikke alle ser på som en smertefull epoke i den norske historien. Det faktum av at det kom en okkupasjonsmakt overrasket alle selv om nyhetene fra krigssituasjonen i Europa var godt kjent hos de aller fleste. I denne oppgaven skal jeg ta for meg transittleiren Stalag 380 og prøve å fremme historien til denne fangeleiren gjennom et samtidsarkeologisk perspektiv. Fokuset i denne oppgaven ligger rundt hva de ulike historiske kildene kan si oss om hvordan Stalag 380 opererte under okkupasjonstiden og dens rolle for transitt og kontroll for effektiviseringen av de nazistiske planene som var lagt for områdets infrastruktur. Gjennom teori og metode skal jeg vise til historien rundt fangene som var på leirene og samt vise en materiell analyse av leirområdet som lå der idrettsområdet er i dag. Historien til denne leiren er gjemt i et landskap uten synlige spor fra okkupasjonstiden og kan derfor ofte knyttes til de personlige og kollektive erindringene som lokalbefolkningen hadde i etterkrigstiden.

Under okkupasjonstiden bestemte nazistene å bruke Oppdal i Sør-Trøndelag som et knutepunkt for fangetransitt. Resultatet av avgjørelsen endte med at Stalag 380 ble opprettet. Stalag 380 hadde allerede blitt opprettet i Drevja i Nord-Trøndelag og hadde blitt sentral for fangetransitt under byggingen av Nordlandsbanen (Gisnås, 2021, s. 91). I 1944 ble Stalag 380 virksomheten satt i gang i Oppdal. Noe som gjorde at fangetransitten ble sentrert og med overgangen fra Trøndelag til de andre fylkene sør for fylket. Oppdal hadde to hovedleirer, Stalag 380 (administrasjon) og Sovjetleiren (De lokale kaller den russerleiren (krigsfangeleiren), og 12 ytterlige underleirer.

Den 22. juni 1941 iverksatte nazistene operasjon Barbarossa som var en viktig del av invasjonen av sovjet unionen. Denne operasjonen endte med at over to millioner sovjetere ble tatt til fange og transportert til fangeleirer og konsentrasjonsleirer rundt om i det naziokkuperte europa. Denne historiske hendelsen står sentralt for fangetransitten i Norge. Skjebnen for mange sovjetere etter operasjon Barbarossa var at de ble tatt som krigsfanger og av disse ble 100 000 sovjetiske fanger ble sendt til Norge med utgangspunkt i nazistenes planer med Nordlandsbanen, riksvei 50 og andre viktige arbeidsoppgaver som var nødvendige for nazistenes prosjekt i nord. Gjennom denne fangeoverføringen fra østfronten ble organisering av transitt viktig og dermed ble det opprettet Stalag leirer som også er kjent

som Stammerlager. Disse ble sentrale for transitten og fordelingen av fanger til de andre underleirene hvor arbeidskraft var nødvendig.

Havnebyen Stettin i Polen sto sentralt i forhold til fangetransitten til Norge og mange sovjetiske krigsfanger ble sendt opp til Norge for å jobbe med befestningen av landet siden det skulle bli en av de viktigste områdene for nazistene. Gjennom Stalag II-D og II-B som lå like utenfor havnebyen Stettin, ble de fleste fangene satt på båter opp mot Norge (Soleim, 2018, s. 42). Så mye som 2/3 av de sovjetiske krigsfangene ble plassert i Nord-Norge. I all hovedsak ble fangetransitt en stor virksomhet for nazistene og fanger ble fraktet rundt om i naziokkuperte områder kontinuerlig. Det hele startet med operasjon Barbarossa og dens ringvirkninger for krigsfange transport.

Det er ingen tvil om at nazistenes befestning i Oppdal har vært merkbare for befolkningen og den kollektive erindringen hos menneskene. Okkupasjonstiden trenger inn i en befolkning på ulikt vis og har ofte et ettermæle som er negativt og smertefullt når det kommer til konflikt.

denne oppgaven skal fremme:

1. Hvordan samtidsarkeologiske metoder og analyser kan utbrede forståelsen av historien til Stalag 380 i Oppdal
2. Hvilke samtidsarkeologiske materialer knytter okkupasjonstiden og smertefull kulturarv sammen?

Empiri, teori og metode

Det kildematerialet jeg har valgt til å fremme historien til Stalag 380 er bøker, artikler og tidsskrift samt fotografier for den visuelle forståelsen av smertefull kulturarv, samtidsarkeologi og dagens erindring av denne epoken i Oppdals historie. Det er masse relevant litteratur som tar for seg smertefull kulturarv og samtidsarkeologi, men det er ikke like mye på Stalag 380 selvstående. Derfor så kommer denne oppgaven til å fremme Stalag 380 med synspunkter fra arkeologiske undersøkelser ved andre fangeleirer. Med det så blir smertefull kulturarv, kollektiv erindring og andre elementer viktige.

Det teoretiske utgangspunktet jeg har for denne oppgaven er symmetrisk arkeologi som viser til hvordan mennesker og materiale er koblet sammen. Dette står sterkt i forhold til smertefull

kulturarven og den kollektive erindringen. Dette bygger på metode delen hvor analyse av landskap, materiell kultur og den kollektive erindringen står sentralt i forståelsen av Stalag 380 som helhet, her spiller fotografier fra okkupasjonstiden en viktig rolle.

BEGREPS-DEFINISJONER

Smertefull kulturarv

Smertefull kulturarv er et relativt nytt forskningsfelt innenfor den arkeologiske disiplinen. Selve begrepet smertefull kulturarv er som begrepet tilsier, kulturarv som er smertefull og omhandler den dystre fortiden vi mennesker har opplevd igjennom tidsperiodene. I denne sammenhengen blir smertefull kulturarv satt i kontekst med konflikter og spesielt andre verdenskrigs ringvirkninger. Dannelsen av smertefull kulturarv blir ofte aktivert gjennom traumatiske og grusomme hendelser som har påvirket et samfunns kollektive erindring i landskapet (Jasinski, Soleim & Sem, 2009, s. 43). I Norge har krigens historier fått mye mer oppmerksomhet rundt de heltedige nordmennene som drev med motstandskamp under krigen. Disse historiene har skapt en sterk solidaritet etter krigen noe som vi kan se blant annet i populærkulturen den dag i dag med filmer som fremmer nasjonale helter under okkupasjonstiden som f.eks. Max Manus. Fokuset har lenge vært å skjule den dystre historien til blant annet utenlandske krigsfanger og deres historie på norsk jord under okkupasjonstiden.

Det å ha en arv innebærer den historiske gangen som har ført til den perioden man selv er i. Det er dette som skaper en identitet til mennesker og samfunn. Ofte assosierer mennesker seg til historien og den materialitet som stammer fra perioden, og det er noe man må akseptere, og at arven i seg selv blir med inn i nåtid og fremtid (MacDonald, 2009, s. 2). Gjennom forskning på smertefull kulturarv kan man se hvordan den smerten som har blitt påført trenger inn i dagens samfunn. Det er oftest krig og konflikt som blir fremmet i de nasjonale historiene, men også triumfer over de som sees på som fiendtlige. Dette er ofte gjengangere når man for eksempel skal sammenligne ulike lands historier. Dette står dermed sentralt i den kollektive erindringen i et samfunn og deres forståelse av hva som burde bli snakket om og ikke.

Samtidsarkeologi

Samtidsarkeologi er arkeologiens tilnærming til den nære historien og har på mange områder knyttet materialet og mennesket sammen. Denne grenen innenfor det arkeologiske feltet holder fortsatt på å finne sitt fotfeste innad i disiplinen. Denne typen arkeologi henviser ofte til mange ulike forskningsmetoder fra mange ulike disipliner (Burström, 2007, s 7).

Selve samtidsarkeologien omhandler de minnene og erindringene som har vært i nyere tid. Men feltet har en usikker tidslinje og det er forskjellige tolkninger av når samtiden startet. Noen mener samtiden startet på 1800-tallet med moderniseringen av verden mens noen mener den startet rundt første verdenskrig (González-Ruibal, 2014, s. 3). Ideen om den samtidsarkeologiske tilnærmingen har utviklet seg igjennom flere av de siste paradigmeskiftene. En av de som har formet synet på samtidsarkeologi i forhold til måten man ser på materialet er Rathje. Hans arkeologiske prosjekt fremmet at arkeologisk materialet ikke defineres utfra tid, men heller defineres ut ifra hvordan det materielle kobles opp mot individet for å vise samspillet mellom disse (Buchli & Lucas, s. 3-5). Dette prosjektet inngår i det som er en av de seks temaene som González-Ruibal trekker frem. Disse temaene er dagligliv, konflikt, diktatur og menneskerettighets brudd, industri, ruiner og søppel (González-Ruibal, 2014, s. 4-10).

Metode tilnærmingen i samtidsarkeologi, skiller seg ikke noe spesielt ut fra de andre arkeologiske tilnærmingene. De metodene som de aller fleste arkeologer kjenner til som utgraving og teknologiske metoder står veldig sentralt i den samtidsarkeologiske forskningen. Den største forskjellen ligger nok i at den interdisiplinære forskningen er ansett som en metode i seg selv. Siden samtidsarkeologi også angår politikk og historiske moderne samfunn så blir samarbeidet med andre disipliner viktig i kunnskapsproduksjon av den nære fortiden. Med disipliner som historie, antropologi, kunsthistorie osv. blir de tverrfaglige kildene relevant også for arkeologien. Skriftlige kilder, fotografier og eventuelle videoer og filmer blir dermed en viktig bidragsrytter for forståelsen av de arkeologiske kildene som blir brukt i forsknings prosessen. Denne oppgaven kommer til å vise til hvordan samtidsarkeologisk metodebruk kan og burde brukes i forståelsen av Stalag 380 i Oppdal.

Konflikt arkeologi

Konflikt arkeologi er arkeologiske undersøkelser som omhandler ulike konflikter fra nyere tid og deres materialitet og historie. Konflikt arkeologiens opprinnelse startet med studier av slagområder hvor man kan se at de stridende hadde ulike kulturelle antydninger (Scott & McFeaters, 2011, s.105). Områder og temaer som baser, leirer, krigsfanger og konsentrasjonsleirer har blitt mer og mer et interessefelt for arkeologien. Grunnen til dette er at den kulturelle atferden til de ulike stridene partene vises i den historiske databasen og det arkeologiske arbeidet har etablert et bevismønster gjennom at det studeres med et antropologisk perspektiv. Dette perspektivet viser nemlig til de ulike kulturelle atferdene som de stridende partene hadde. Dette gjør at den materielle kulturen som er igjen kan fremheves gjennom arkeologiske metoder og teori (Scott & McFeaters, s. 104).

BAKGRUNNSHISTORIE

Opprettelsen av Nasjonal Samling i Norge og Oppdal

Før nasjonalsamling ble opprettet i Norge i 1933, var det mange ulike grupper som hadde etablert seg med politiske syn som knyttet seg til fascistiske og nazistiske synspunkter. Det var Vidkun Quisling som ble leder for partiet og han ble sett på som «føreren» av organisasjonen på samme måte som Hitler var i Tyskland og Mussolini var i Italia. Partiet hadde mange ulike mennesker som kristne, fascister, nazister, nasjonalister etc. Det som var fellesnevneren for partiet var den ideologiske tankegangen, noe som sto sterk innad i partiet. Ideologien til partiet baserte seg på å få en radikal endring i det norske samfunnet. Dermed sto anti-sosialisme og anti-parlamentarisme sterkt innad i partiet (Hamre, 2019, s. 43).

Ved dannelsen av det nye partiet NS (Nasjonal Samling) skulle det vise seg at flere oppdalingene var interessert i denne ideologiske tankegangen. Med tiden ble flere og flere medlemmer og det man ikke skulle tro var at Oppdal ble en av de kommunene i Trøndelag med flest NS-medlemmer pr innbygger under okkupasjonstiden. Men det skulle ikke være så enkelt å etablere nasjonal samling i Oppdal, NS prøvde å kontakte den tidligere Bonde-parti ordføreren Sivert H. Sæther om at han kunne melde en overgang fra bondepartiet til Nasjonal samling. Dette var fordi NS ville ekspandere seg ut til bygdene i landet, noe som var et veldig

halvhjertet forsøk som Sæther av slo (Gisnås, 2019, s. 7-9). Det var ikke før på høsten 1936 at Oppdal skulle få et NS-lag hvor møter og oppdateringer av NS sine politiske planer var temaer. Dette skulle ikke vare lenge og NS-laget ble lagt ned i 1937. Men aktiviteten blusset opp igjen i krigsårene.

Stalag 380

I 1944 endret leirsystemet i Oppdal virksomhet. Leiren på Furuly skulle gjøres om til en Stalag leir. Definisjonen av en Stalag leir er transittleir, denne virksomheten går ut på deportering og mottakelse av fanger og er en hovedleir hvor fokuset ligger i å deportere fanger videre til andre fangeleirer og arbeidsleirer hvor behovet for arbeidskraft var. I Oppdal så er det ikke registrert noen form for Stalagvirksomhet før sommeren 1944 (Gisnås, 2021, s. 91). Men denne virksomheten skulle vise seg å bli mye større på den korte tiden den var operativ. Utover høsten og vinteren 1944 og våren 1945 viste virksomheten seg til å vokse en stort og Oppdal hadde blitt et sentrum for fangetransitt i Sør-Trøndelag. Det var så mange som 55 tyske Stalagarbeidere i Oppdal etter okkupasjonstiden, noe som viser til hvilket omfang denne virksomheten hadde (Gisnås, 2011, s. 199).

Samtidig så lå administrasjonen til Stalag leiren ved Furuly der skifer hotell står den dag i dag. Med den strategiske plasseringen av Stalag 380 i Oppdal i forhold til knutepunkter mellom regioner i landet er det ikke utenkelig at hele Stalag 380 administrasjonens virksomhet ble styrt i Oppdal (Gisnås, 2011, s. 199). Men noen virksomheter og funksjoner kunne fortsatt være vektlagt i Drevja i Nordland. En av årsakene til at Stalag 380 i Drevja mistet sine funksjoner kan være grunnet byggingen av Nordlandsbanen som ble satt i gang av organisasjon TODT siden leirene måtte flyttes etter hvor det var behov for arbeidskraft (Soleim, 2005, s. 24-25).

På det meste lå fangeantallet ved Oppdal på 846 fanger, men andre leirer som var underlagt Stalag 380 hadde flere (Gisnås, 2021, s. 92). Med funksjonen som transittleir blir fangeantallet vanskelig å beregne siden det var mye deportering og tilstrømning av fanger kontinuerlig. Transporten av fanger skjedde oftest på tidlig morgenen, sent på kvelden eller om natten. Dette var fordi lokalbefolkningen ikke skulle vite om fangeantallet og tilstanden de ulike fangene var i. Derfor kom det som et sjokk den siste krigsvinteren når fangetransporten kom på dagtid og lokalbefolkningen fikk se hvordan tilstanden til de ulike

fangene var. Dette var den største fangetransitten i Oppdal og ca. 400 krigsfanger kom til Stalag 380 (Gisnås, 2021, s. 92-93).

Forskningshistorie

Forskningen på Stalag 380 har vært noe begrenset. Med en slik viktig historie som Stalag 380 besetter så er det litt underlig at det ikke har foregått noen granskning av temaet i arkeologisk form. Derfor så har jeg henvendt meg til historikernes arbeid rundt temaet for å kunne dra dette inn i et arkeologisk perspektiv.

En mann som har jobbet med Oppdals historie rundt okkupasjonstiden er historikeren Lars Gisnås, han har publisert en rekke bøker om oppdalshistorie og kom ut med en bokserie som omhandler nettopp krigen i Oppdal. Han har fremmet det meste av okkupasjonstidens historie fra Oppdal i sine bøker og som historiker så har han hatt en viktig rolle for kunnskapsproduksjonen av denne epoken. I boken *wehrmacht i Oppdal* (Gisnås, 2021) og *Oppdal Okkupasjonen* (Gisnås, 2011) viser han til den tyske hærens befestning i Oppdal og henviser til hvordan krigsfangesystemet fungerte i området. Gjennom historiker perspektivet får Gisnås fram gode elementer som er viktige for den arkeologiske tilnærmingen til historien til Stalag 380.

Når det kommer til de sovjetiske krigsfangene, er Marianne Neerland Soleim en frontfigur for forskningen på de sovjetiske krigsfangenes tilværelse i Norge. I hennes arbeid blir de sovjetiske krigsfangenes betydning for «Festung Norwegen» sentralt i kunnskapsproduksjonen angående hvor viktig arbeidskraft var i naziokkuperte Norge. «Festung Norwegen» var en operasjon som gikk ut på å bygge utrolig mange forsvarsanlegg og diverse militære strukturer som en forberedelse til en eventuell invasjon fra de allierte (Soleim, 2005, s. 23-25).

Det er riktig nok ikke gjort noen arkeologiske undersøkelser ved områdene hvor fangeleirene sto, men gjennom å se på andre områder som f.eks. Falstad hvor fangevirksomhet har vært et viktig tema innenfor den arkeologiske forskningen på smertefull kulturarv, blir det naturlig at de metodene som er og har vært brukt på Falstad også kan gjennomføres i forhold til eventuell forskning på Stalag 380. Med teknologien som blir brukt for å utvide spekteret av kunnskapsproduksjon for arkeologisk forskning kan flere arkeologiske elementer fortsatt

synes ved hjelp av disse metodene. Ved Falstad startet Marek Jasinski et prosjekt som omhandlet å finne Falstad båten ved hjelp av dypvannsteknologi. Dette vekke en stor interesse for forskningen på blant annet Falstad og fangeleirens historie (Jasinski, 2018, s. 24-25), dette kan derfor kanskje smitte over på den eventuelle forskningen av Stalag 380. Samtidig kan den arkeologiske tilnærmingen av historien hjulpet på kunnskapsproduksjonen rundt dette teamet og utbrede historien gjennom et nytt perspektiv.

OPERASJON BARBAROSSAS RINGVIRKNINGER

Operasjon Barbarossa var en invasjon av Sovjetunionen som ble igangsatt av nazistene i 1941. Invasjonen gikk ut på å ta sovjetiske områder siden Hitler mente at det sovjetiske folket ikke var en del av den «rene» rasen. Dette gjorde at Hitler måtte ta tak ved å bryte fredsavtalen med sovjet unionen for også kunne ta over områder som han mente var viktige for hans dannelse av Det Tredje Riket.

I starten av Tysklands angrep på Sovjetunionen tok nazistene mange østeuropeiske fanger, noe som resulterte i en stor mengde krigsfanger på rundt 3 millioner. Disse fangene skulle etter hvert bli inndelt og fordelt i de ulike fangeleirene for å kunne utøve arbeid som styrket wehrmacht og andre punkter innenfor de tyske planene. Over 100 000 av disse ble sendt til Norge hvor 7000 av disse var sivile mennesker som levde i sovjetisk territorium (Gisnås, 2021, s. 85).

Fangetransitt fra Østfronten

Med et stort fangeantall måtte tyskerne utvide sine muligheter for fangetransport til naziokkuperte områder. Tilfellet her i Norge lå i at det skulle bygges mye nytt som skulle være til nytte for nazistenes befestning i nord.

Polen sto sentralt i fangetransitten til Norge. Den nordlige polske delen av det naziokkuperte europa hadde lett tilgang til Østersjøen gjennom havnebyen Stettin, som hadde vært et viktig sentrum for transport (Lundén, Melbourn, Wedel & Balogh, 2009, s. 110). Dette var ikke noen forskjell til hvordan dette området ble brukt under andre verdenskrig. Gjennom dette sentrale området ble det enkelt å kontrollere dette som et depot for forsyninger av militære

formål, men også krigsfanger. Det var her mange av de sovjetiske krigsfangene ble sendt for

også dra videre til Norge (Soleim, 2010, s. 9). Av de 100 000 fangene som kom til Norge var to tredjedeler plassert i nord for å jobbe med Nordlandsbanen og flyplasser. Det var også ukrainske krigsfanger ved Oppdal og dette viser også til at majoriteten av krigsfanger i Oppdal var sovjetiske. Disse fangene hadde trolig blitt fraktet fra havnebyen Stettin siden denne havnebyen hadde direkte kontakt med Østersjøen og sjøveien opp mot Norge (Soleim, 2018, s. 42). et eksempel som viser til at noen av fangene kom fra Stettin området ser man på Figur 1 ved Nikolaj Jaschin hvor fangekortet hans viser til at han kom fra Stalag II-B som lå rett utenfor Stettin.

Figur 1. Fangekortet til Nikolaj Jaschin som ble skutt ved kløfibrua under en flukt i 1944. Fotoeier: odb-memorial.ru

Nazistenes fangetransitt i Norge

Med nazistenes planer angående arbeidskraft på de ulike prosjektene som skulle igangsettes i Norge var det nødvendig med mange arbeidere. Det norske arbeidsmarkedet var ikke stort nok og mange arbeidere nektet å jobbe for nazistene, noe som gjorde sovjetiske krigsfanger til den viktigste arbeidskraften i forhold til krigsøkonomien (Soleim, 2005, s. 23). Denne avgjørelsen viste seg å bli en viktig del i forhold til prosjektene med Nordlandsbanen, riksvei 50 og andre militære anlegg. Det var nemlig gjennom Stalag leirene at fangetransport og transitt skulle bli viktig for organiseringen av arbeidskraft i Norge. Gjennom å strategisk plassere disse fire Stalag leirene på områder hvor faktorer som knutepunkter og arbeidstilgjengelighet var sentralt i effektiviseringen av prosjektene.

Fangene ble transportert med de vanligste transportmidlene. Biler og tog sto sentralt i denne delen av transporten ikke utenkelig at de også brukte hester. Disse ble brukt i den sammenheng at når de kom til en Stalag leir så ble de transportert videre til andre underleirer innad i den Stalag leiren de var i. Fangene ble dermed plassert i områder hvor arbeidskraft

trengtes som mest og de syke og uføre fangene ble værende på hovedleiren (Soleim, 2005, s. 62).

På landsbasis så var det rundt 13 000 sovjetiske krigsfanger som døde, noe som gjorde dem til den befolkningen med største tap av liv på norsk jord under krigen (Soleim, 2005, s. 12). De sovjetiske dødstillene var høyere enn alle andre dødsfall kombinert på norsk jord. På grunnlag av disse tapene er så og si alle de norske som falt registrert med navn og relativt komplette info blokker mens blant de sovjetiske fangene så er det et fåtall som står registrert (Soleim, 2005, S. 12-13).

STALAG 380

I starten av opprettelsen av Stalag 380 i høsten 1944 var det ikke noe leiområde som oppnådde vilkårene for fangevirksomheten, derfor måtte nazistene gjøre om sin egen wehrmacht leir til Stalag administrasjon. Stalag leirens administrasjon ble satt der Skifer Hotell er i dag og man kan skjønne hvorfor, gjennom at den ligger strategisk i landskapet. Med kort vei til jernbane ble transporten av fanger mye enklere å kontrollere. Opprettelsen av Stalag 380 skjedde i desember 1942 med Drevja i Nord-Norge som administrerende område. Det var ikke før 1944 at Stalagvirksomheten skulle vise seg å bli delvis administrerende i Oppdal og det er ikke noen informasjon som tilsier noe om Stalagvirksomhet i Oppdal før dette året (Gisnås, 2021, s. 91). Med Stalag administrasjonen i Oppdal er det ikke utenkelig at hele konsentrasjonen av virksomheten i Midt-Norge ble ført i Oppdal og at dens administrasjon hadde stor påvirkning på transitten av fanger til de andre underleirene i regionen. Det er bevis på at mange fanger som kom til Stalag 380 ble sendt videre til blant annet Sunndal grunnet manglende kapasitet til de som var syke og uføre (Gisnås, 2021, s. 92). Dette var også fordi fangene skulle bli fordelt utfra de ulike arbeidsoppgavene som ble utført under de ulike leirene for å dra best nytte av utviklingen til wehrmacht og nazistenes planer for krigen i Norge, men også i den generelle helheten.

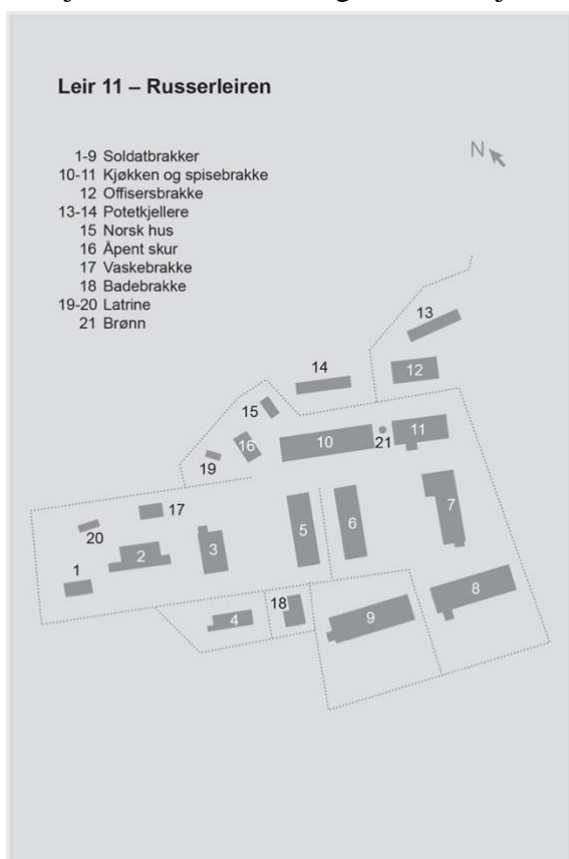
Krigsfangene som ankom Stalag 380 ble ofte sendt videre til andre arbeidsleirer i distriktet. Dette var fordi arbeidskraften skulle fordeles slik at arbeidet gikk systematisk og ryddig for seg. De fangene som ikke ble fraktet videre var ofte de som var syke eller uføre, siden disse fangene ikke hadde noen fysisk kapasitet til å bidra ved arbeidsleirene. Hovedleiren for

Stalag 380 i Oppdal hadde en begrenset leirkapasitet noe som gjorde at mange syke og uføre fanger ble fraktet til nabokommunen Sunndal (Gisnås, 2021, s. 92)

Sovjetleiren i Oppdal (Russerleiren)

Den lokalkjente «Russerleiren» ble opprettet i starten av fangevirksomheten på Oppdal i juli 1942. De første fangene ble brukt som slavearbeidere i forhold til skogsarbeid og det var omkring 100 fanger i Oppdal ifra starten, men det skulle økes betraktelig mye mer i årene som kom. Krigsfangeleiren var plassert der idrettsanlegget er i dag. Det er også her minnesmerket om de sovjetiske krigsfangene er plassert. Majoriteten av krigsfangene som var plassert i Oppdal var russiske krigsfanger som hadde blitt fanget under Tysklands invasjon av Sovjetunionen. Disse fangene var sovjetiske fanger og med et flertall fra Russland. Det var

også fanger fra Ukraina, men dette var et fåtall (Krigsfanger, 2022).



Figur 2. Kart over Russerleiren. Laget av: Marit Bardal

Når de første krigsfangene ankom Oppdal, var det et dilemma om hvor disse fangene skulle bli benyttet. I årene fram til 1944 var fangene plassert på Høgmo som ligger ved det gamle meieriet og baptist kirken. Med et nytt formål og økende transporter av fanger og mindre og mindre kapasitet ved Høgmo leiren ble det tatt en avgjørelse på å flytte leiren ned til der idrettsanlegget ligger i dag (Gisnås, 2011, s. 177). Det var her hovedleiren for Stalag 380 ble etablert og den leiren fangene ble transportert til. Dette var bare noen hundre meter unna der hvor Stalag administrasjonen hadde hovedkvarter. Formålet med denne forflyttelsen kan tolkes som at hovedsentralen til Stalag 380

skulle være en helhetlig enhet for kontroll og symbolske årsaker.

Hva kan arkeologisk forskning bidra med ved en eventuell granskning av Stalag 380?

Arkeologiske metoder har utviklet seg drastisk de siste 30 årene og teknologi har spilt mer og mer vesentlig rolle i forskningen på krigsminner i Norge. Gjennom teknologiske metoder kan man utforske områder uten å gjøre noen fysiske inngrep. Det kan være flere grunner til at nettopp disse metodene blir brukt og i okupasjonstidens kulturminner så handler det mye om forståelsen av hva som har skjedd og hva man skal dokumentere. Et eksempel hvor disse metodene har blitt brukt er på Falstad i forhold til blant annet å dokumentere bygninger rundt leiområdet, men også i Falstad skogen hvor mange mennesker har blitt drept under krigen. Her har de teknologiske metodene vært til stor hjelp når det kommer til å respektere de som ligger i de ulike gravene. Med hensyn til religiøse elementer knyttet til gravskikk så skal disse menneskene ligge i fred.

Ved Stalag 380 og leiområdene rundt, kan de teknologiske metodene og elementene bli viktig for forståelsen av leirstrukturen og andre anomalier som kan knyttes opp mot landskapet og analyse av den. Samtidig så kan man bruke teknologi som GPR og Lidar for å fjerne vegetasjon og fremme topografiske elementer (Schindling & Gibbes, s. 411) rundt leiområdene for å kunne finne spor etter eventuelle graver, komposter eller strukturer som kan ha hatt en rolle i krigsfangevirksomheten. Samt kan man også finne spor etter hvor krigsfangene har arbeidet og hvilke områder som var av interesse for nazistene. Den siste fangen ble funnet i 1981, denne krigsfangen ble funnet under byggingen av idrettshallen i Oppdal og ble flyttet til krigskirkegården (Krigsfanger, 2022).

Materiell analyse

Materiell kultur er et viktig forskningsområde når det kommer til den arkeologiske tilnærmingen av okupasjonstidens materiale og håndtering av den. Det som står sentralt i tilnærmingen til den materielle kulturen som er knyttet til krigsminner er arkeologiske utgravninger og det å analysere objekter (Bernbeck & Pollock, 2018, s. 454). Grunnen til at arkeologiske utgravninger står sentralt er at med teknologi og ikke-ødeleggende metoder kan

man ikke hente ut kunnskap som kan si noe om forholdet mellom objektene og menneskene som levde i denne perioden samt hendelsene som har preget de som var involverte.

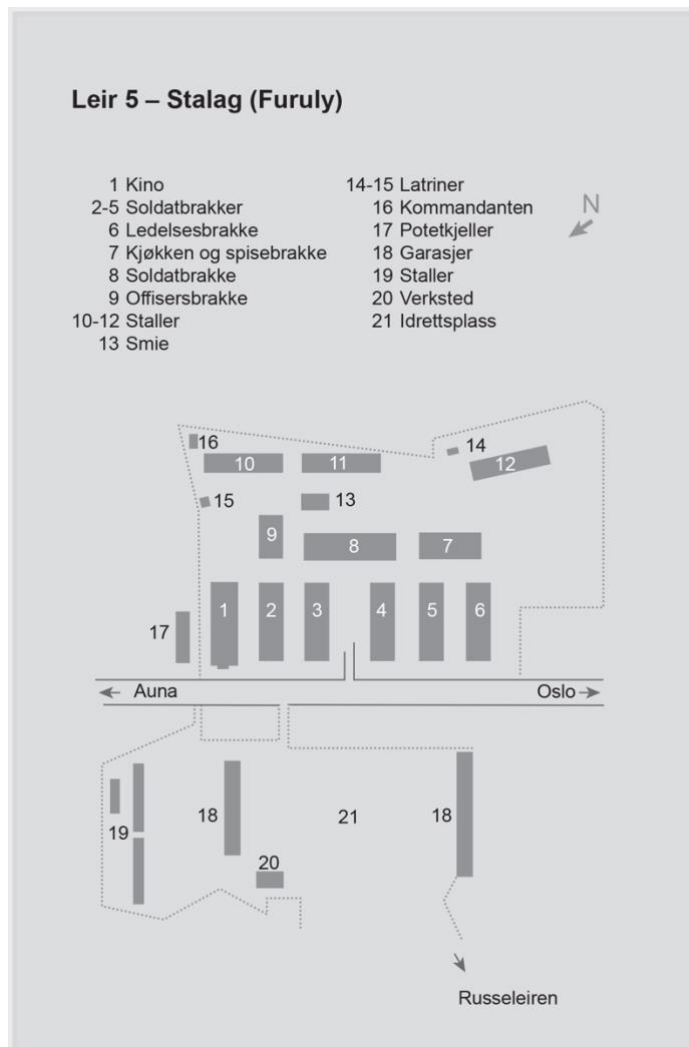
Nå som krigsgenerasjonen begynner å forsvinne har forskere begynt å henvise seg til materiell kultur, museer og dens arkiv. Dette er for å kunne dokumentere okkupasjonstidens hendelser og spesielt fremheve historien og opplevelsene til fangene som var ved de ulike fangeleirene. Her blir materiell kultur ansett som viktige aktører i forholdet mellom mennesker og objekter, noe som gjør at tolkningen av de arkitektoniske elementene ved fangeleirer som brakker, piggråd og leirstrukturer hjelper i å bidra til den kollektive erindringen, men også den individuelle (Carr, Jasinski & Theune, 2018, s. 424-425). Gjennom fotografier og rapporter blir den materielle kulturen fremstilt i den originale konteksten noe som er unikt innenfor samtidsarkeologien og de andre disiplinene som forsker på denne perioden i historien. Derfor blir det viktig å bruke metoder som kan vise til hvordan denne delen av historien er i dag og hvordan den kollektive erindringen etter krigen har påvirket de ulike okkupasjonsområdene. Denne delen av forskningen på den materielle kulturen hjelper oss med å kunne forstå befolkningens erindring etter okkupasjonstiden og dermed tolke deres forhold til de hendelsene som fant sted under det okkuperte Norge.

Gjennom materiell analyse kan man skape ny kunnskap som kan fremme historien i større grad og gi et nytt innblikk i hvordan forholdene og tilværelsen til fangene var under okkupasjonstiden. Dette står sentralt i forståelsen av den materielle konteksten og dens betydning for menneskene. Objekter og andre materialer er derfor en viktig del av forskningen på okkupasjonstidens hendelsesområder.

Landskaps- og bygningsanalyse

Landskap- og bygningsanalyse i arkeologisk forstand omhandler å kunne skape kunnskap gjennom å analysere terreng og områder hvor menneskelig aktivitet har påvirket landskapsmønsteret. Gjennom å finne strukturer og andre anomalier i landskapet kan man tilegne seg kunnskap om hva som er her, hva som var og hva som har hendt ved området. Landskap er ikke et statisk aspekt i det området det befinner seg i, tvert imot. Det er et dynamisk aspekt hvor landskapsforhold viser til at terrenget og landskapet alltid vil være i endring og skifte betydning. Akkurat som det har gjort opp igjennom historien spesielt ved politiske og andre elementære grunner (Bernbeck & Pollock, s. 455).

I Oppdal kan man se hvorfor dette skulle bli et sentrum for fangetransport. Gjennom å analysere landskapet kan man få innblikk i hvorfor akkurat Oppdal skulle bli benyttet gjennom å se på hvor de ulike krigsfangeleirene var plassert i dalområdet. Disse krigsfangeleirene var plassert i sentrumsområdet, noe som gjorde at de hadde kort vei til jernbanen og hovedveien. Oppdal ble som et knutepunkt for krigsfangetransitt i Midt-Norge



Figur 3. Stalag administrasjonen ved Furuly. Laget av: Marit Bardal

og det var ikke før i 1944 at Stalag 380 virksomhet ble administrert fra bygda (Gisnås, 2021, s. 91). Ved å plassere Stalag 380 helt sør i Trøndelag fikk nazistene direkte kontakt med fylker som Oppland, Møre- og Romsdal og Hedmark. Gjennom den politiske omveltningen ved okkupasjonen kan man se tydelig at det politiske har vært med på å endre landskapet i Oppdal.

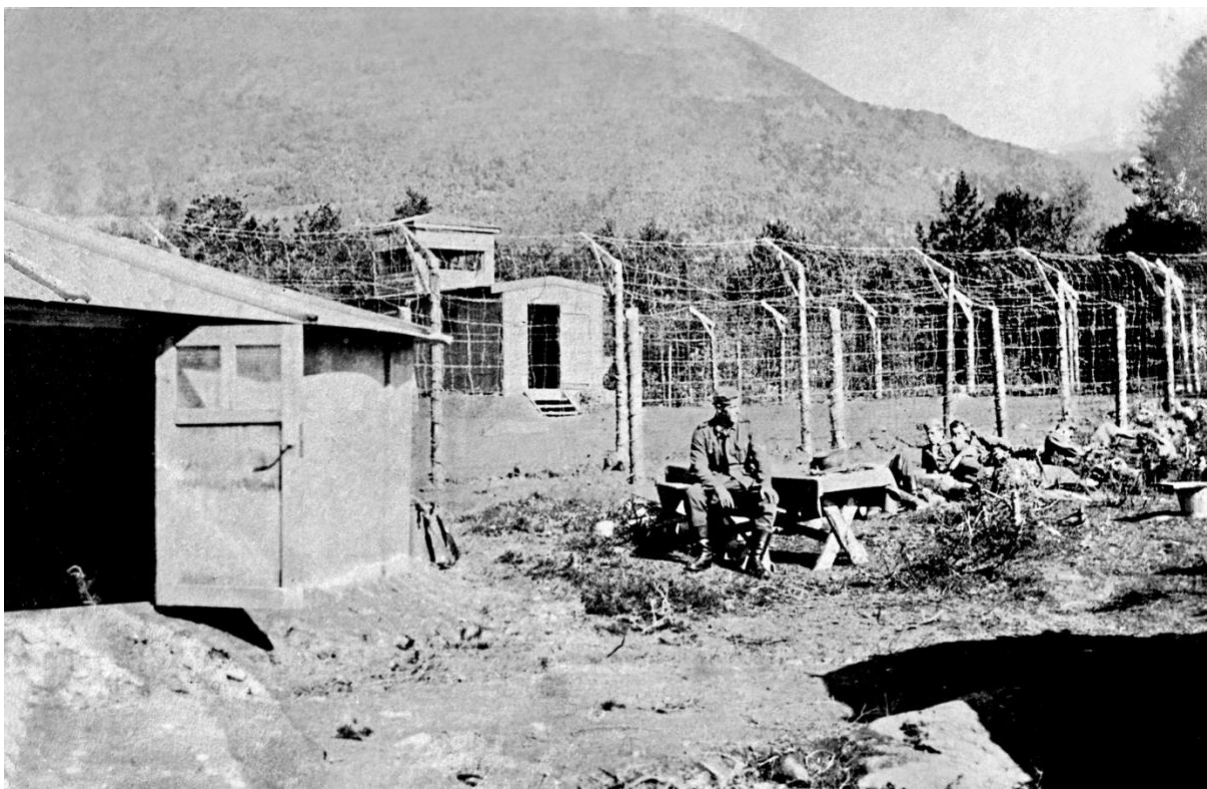
Det å knytte materiell kulturarv opp mot landskapsanalyse kan gi resultater som kan skape bedre kunnskapsforståelse og kunnskapsutvikling. Mange av de områdene hvor smertefull kulturarv er tatt i betraktning har resultert i in situ bevaring eller blitt registrert som minnesmerker (Jasinski, 2018, s.

645). Dette synes i Oppdals landskap gjennom krigsgravplassen ved dagens idrettsanlegg.

I 1942 begynte arbeidet med å bygge fangeleiren som skulle i første omgang motta 100 fanger. Dette prosjektet ble utsatt og fangene ankom til en uferdig fangeleir. Den første leiren befant seg på Høgmo i Oppdal og elementer fra leiren som lå på Furuly ble flyttet opp hit. Disse strukturene var utstillingshallen, toalettbrakken og piggrådgerdet. Dette var viktig med tanke på hvordan fasilitetene skulle være. Piggrådgerdet var en viktig faktor for å holde

fangene inne i leiren slik at de ikke kunne flykte (Gisnås, 2011, s. 176). Den tyske piggråden var i det hardeste laget og grovt lagd slik at hvis man gikk inn i det kunne det ha skapt fatale skader. Dette var trolig en måte for å unngå noen rømminger. Det var også plassert vakttårn rundt leiren som var bevoktet hele døgnet slik at man fikk oversikt over leiren fra et høyere perspektiv (Gisnås, 2011, s. 176). Dette gjorde at man kunne se hvor det eventuelt kunne være aktivitet. Denne leiren lå der hvor baptist kirken og det gamle meieriet ligger den dag i dag.

I 1943 begynte fangeantallet og øke, dermed så ble fangeleiren flyttet ned til hvor idrettsanlegget ligger den dag i dag. Her skulle kapasiteten ha økt betraktelig og den trolige strategien av leirflyttingen var å plassere den på et større område nærmere administrasjonen til Stalag samt nærmere transportområdene (Gisnås, 2011, s. 177). Ved Oppdal er alt av krigsfangeleiren fjernet. Dette var ikke uvanlig i etterkrigstiden, siden tyske anlegg symboliserte en tid fylt med smerte som påvirket den kollektive erindringen, dette blir trukket fram senere i teksten. Samtidig ble mye bevis på handlingene nazistene gjennomførte ødelagt av nazistene selv for å skjule sine handlinger slik at de ikke kunne bli straffet på grunnlag av disse punktene (Jasinski & Stenvik, 2010, s. 206). Oppdal var ikke noe unntak, manglende dokumenter og rapporter rundt fangevirksomheten er trolig forsvunnet.



Figur 4. Russerleiren på Høgmo. Fotoeier: Oppdal Historielag

DEN KOLLEKTIVE ERINDRINGEN

En kollektiv erindring baserer seg på hvordan et samfunn eller felleskap oppfatter hendelser og hvordan de forholder seg til det. I denne sammenhengen så er erindringen av nazistenes fangetransitt sett på med avsky. Den kollektive erindringen i Norge etter krigen satte søkelys på de helte modige aksjonene som utspilte seg mellom motstandskjempere og nazister. Nazistene ble som i mange andre land den store stygge ulven og det var det god grunn til. Gjennom å fremme de viktige hendelsene som utspilte seg ble nazistenes handlinger slått hardt ned på i etterkrigstiden.

Den materielle kulturen som ble etterlatt viser til de minnene. Gjennom materiell kultur, artefakter, objekter og andre elementer fra okkupasjonstiden viser til symbolikk som kan trenge inn i den kollektive erindringen til samfunnet (Jasinski, 2018, s. 643). Dermed så blir det materielle aspektet ved minner fra okkupasjonstiden viktig i forståelsen av hvordan mennesker håndterte områdene hvor smertefulle minner, menneskerettighetsbrudd og hvor nazistenes regime har ført til den kollektive erindringen i samfunnet. Gjennom det tverrfaglig arbeidet kan forskningen øke kunnskapsproduksjonen vår rundt denne perioden.

I Oppdal kan man se en tydelig kollektiv erindring. Med en plass som Oppdal ble den kollektive erindringen påvirket av den nazistiske aktiviteten i bygda. Med et sentrum som fangetransitt og med leirene såpass tett på befolkningen ble det kanskje litt for nærliggende. Gjennom interaksjoner og møter med krigsfanger jevnt og trutt fikk menneskene i bygda en helt annen hverdag enn andre områder i landet. Ved f.eks. Falstad var leiren plassert litt i utkanten noe som gjorde at man ikke fikk disse interaksjonene like ofte. Dette kan være en av de viktigste faktorene for påvirkningen av den kollektive erindringen og hvordan de svarte på dette i ettertid.

Den kollektive erindringen til lokalbefolkningen kan synes på landskapet i dag. Gjennom de reglene som nazistene hadde lagt fram var det ikke akkurat gunstig for befolkningen å ferdes fritt rundt om i sentrum av Oppdal. Dette er med tanke på plasseringen av leirene og det faktum av at lokalbefolkningen fikk ikke lov til å prate med fangene. Likevel så var det noen som trosset reglene og ga krigsfangene mat og klær (Gisnås, 2021, s. 87).

Noe av det som kan ha vært en bidragsrytter til oppdalingenes kollektive erindringer rundt nettopp okkupasjonstiden kan være fangetransporten som fant sted den siste krigsvinteren. Dette var en av de fangetransportene som skjedde på dagtid og det var den største. Det eksakte antallet rundt hvor mange fanger som ankom Oppdal under denne transporten er usikkert, men ut ifra Sivert H. Sæther sin uttalelse så var det 400 fanger som ble transportert den dagen inn til Stalag 380 for videre transitt (Gisnås, 2011, s. 202-203). Dette kan anses å være unormal rutine fra nazistene med tanke på at de fleste fangetransportene skjedde på sen kveld eller tidlig morgen slik at lokalbefolkningen ikke skulle vite om antallet fanger eller hvilken tilstand de befant seg i (Gisnås, 2021, s. 92-93). Denne fangetransporten måtte ha kommet som et sjokk for lokalbefolkningen med tanke på at de ikke hadde sett krigsfangene blitt behandlet på denne måten før. Selvsagt så har det vært episoder under krigen som hadde preget bygda, men ingenting kunne sammenlignes med dette. Derfor ble det startet en mat innsamling til fangene, noe som tyskerne ikke likte ut fra butikkens tidligere utsagn om at det ikke var så mye mat til de tyske soldatene når de kom på butikkene. Reaksjonen og handlingene til lokalbefolkningen sies å ha reddet over 200 sovjetiske liv, som kunne ha gått tapt grunnet sult (Gisnås, 2011, s. 203)

I etterkrigstiden var måtene for å fremme historien til de sovjetiske krigsfangene relativt lite viktig. På mange områder som i skolen, forskning og andre måter å fremme historie på ble ikke disse krigsfangene satt i fokus når det kom til om de var kulturelt minneverdig i den norske okkupasjonshistorien (Soleim, 2018, s. 365). Gjennom staten som hovedaktør for den kollektive erindringen i en nasjon kan man se et mønster i hvordan vi i Norge og vi som nasjon skal tolke okkupasjonstidens hendelser. Gjennom å fortrenge enkelte hendelser eller endre historien til en bestemt hendelse eller et minne kan man få et utfall som bygger på den kollektive erindringen i et samfunn. Det å fremme nasjonale helter og organisasjoner gjør at man bygger et nasjonalt samhold som man kan se tilbake på å være stolt over. Man kan tolke situasjonen med de sovjetiske krigsfangenes hendelser og opplevelser som et ansvar for hvert enkelt område. I Oppdal ble de sovjetiske krigsfangene hedret med et minnesmerke som fortsatt står den dag i dag (Krigsfanger, 2022).

Det å glemme ulike elementer innenfor de ulike hendelsene som skjedde under okkupasjonstiden er ikke noe man kan unngå når det kommer til den kollektive erindringen. Her spiller erindringspolitikk en viktig rolle. Staten i seg selv blir hovedorganet for å fremme

de heltmodige aksjonene samt vise historien fra et synspunkt som gjør at nasjonen føler på et samhold (Soleim, 2018, s. 365)

Et eksempel på heroisme og erindringens påvirkning på nasjonen Norge har blitt vist mye gjennom populærkulturen. Med filmer som Max Manus og Den 12 mann får man et innblikk i hvordan de heroiske hendelsene som ble som fant sted ble hedret og fremmet i det samfunnet vi lever i akkurat nå. Det er disse hendelsene man blir belært om og hvordan dette var i kontekst med resten av okkupasjonstiden. Midlertidig så blir ikke de sovjetiske krigsfangene fremmet som heroiske eller som en viktig del av dannelsen av nasjonal identitet blant det norske folket. I stor grad har den sovjetiske delen av historien i Norge blitt en form for tabu.

TEORETISK RAMMEVERK

Symmetrisk arkeologi

Det var omtrent 100 000 sovjetiske krigsfanger i Norge under okkupasjonstiden, disse arbeiderne ble viktige for utbyggingen av militære strukturer, men også viktig for infrastrukturen som oppsto under okkupasjonstiden. I Oppdal i dag er alt materiale fra leirområdene i bygda fjernet. Men disse krigsfangeleirene lever fortsatt i det kollektive minnet i befolkningen (Jasinski, Soleim & Sem, 2012, s. 264).

Gjennom symmetrisk arkeologi kan man sette objekter og mennesker opp i forhold til hverandre. Symmetrisk arkeologi er ikke en ny teoretisk tilnærming, men heller en utvikling av de ulike tilnærmingene når det kommer til forskning på objekter og mennesker som helhet. Symmetrisk arkeologi baserer seg på koblingen mellom mennesker og objekter og nåtid og fortid. Derfor blir 4 komponenter som Michael Shanks (2007) fremmer i sin artikkel viktige, gjennom det å kunne se på prosess, kreativitet, formidling og distribusjon får man fram hvordan den symmetriske arkeologiens holdninger er når det kommer til analyser av arkeologiske materialer og dens kobling mot mennesker i seg selv (Shanks, 2007, s. 591). Objekter som blir laget former mennesker og kan dermed vise til tanker som de ulike menneskene hadde rundt en spesifikk tid (Shanks, 2007, s. 591). Dette er viktig for å kunne forstå hvordan disse elementene i kulturlandskapet forholdte seg til hverandre og hvilken erindring dette kunne gi hos befolkningen og ikke minst krigsfangene som var underlagt

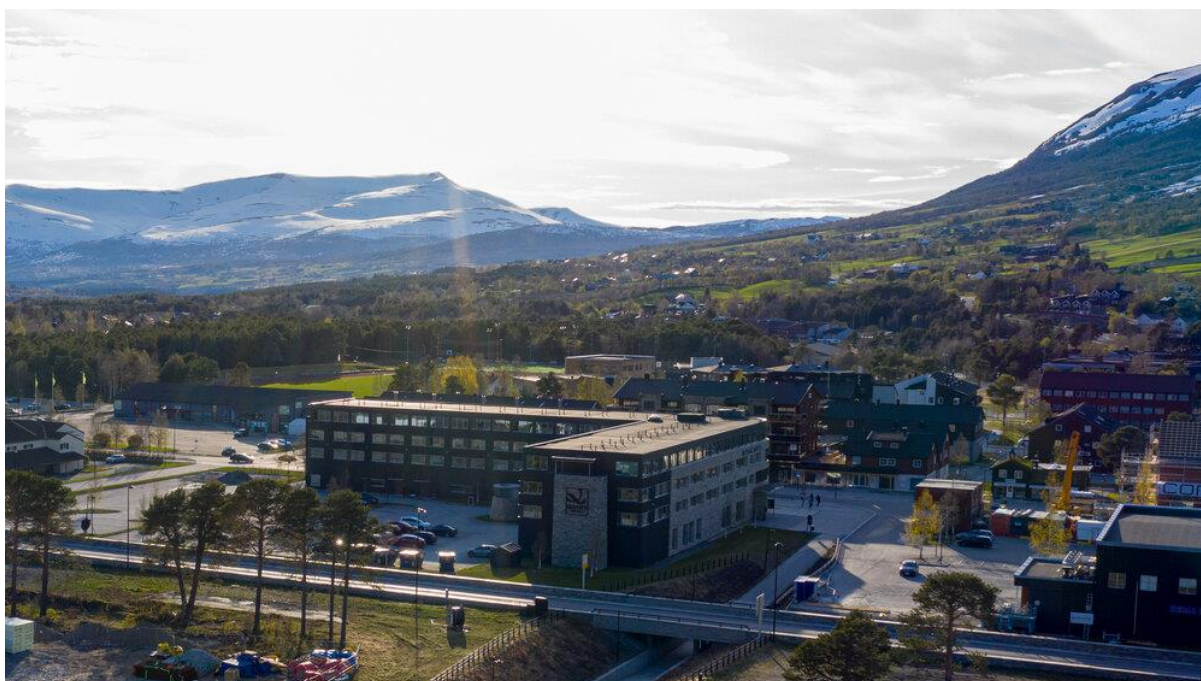
Stalag 380 Oppdal. Dette er et tilfelle som har skjedd ved de fleste okkupasjonsområdene hvor strukturer har blitt laget. I etterkrigstiden og fram til i dag har landskapet endret seg drastisk og gjennom denne landskapsforvandlingen blir det vanskelig å kunne detektere områder hvor okkupasjonstidens kulturlandskap har vært (Jasinski, Soleim & Sem, 2012, s. 264).

Som sagt tidligere i denne oppgaven så er ikke landskap statisk det er en kontinuerlig forandring i landskap, noe som gjør det dynamisk. Gjennom landskapsforandringer forandres også den kollektive erindringen og generasjoner i ettertid får ikke den fulle konteksten av historiene som er basert på hendelsene som skjedde under okkupasjonstiden. Dermed så står den kollektive erindringen sentralt når det kommer til forskningen på objekter og mennesker som helhet. Dette blir viktig med tanke på mange ulike aspekter ved materialiteten og befolkningens oppfatning rundt de ulike hendelsene.

DAGENS SITUASJON

Landskapet i dag

I dag er det ikke noen synlige spor i landskapet som kan vise til den materielle historien rundt Stalag 380. Gjennom den lokale kollektive erindringen kan man tolke at fangehistorien på Oppdal ikke var en del av historien man ville huske. Gjennom disse hendelsene hvor kulturarv er spesielt smertefullt og påvirker den kollektive erindringen i samfunnet reagerer befolkningen på et naturlig instinkt hvor det som er negativt skal ligge igjen i fortiden uten noen som helst uttrykning i utvikling av samfunnet i de senere årene. I dag består fangeleirområdene av idrettsanlegg og hotell.



Figur 5. Skifer Hotel - Området hvor Stalag 380 var under okkupasjonen. Foto: Sven-Erik Knoff. Hentet fra: <https://www.skiferhotel.no/nyheter/2020/7/29/frokostservering-p-quality-hotel-skifer>

Hvordan minnes krigsfangene?

I dag minnes de sovjetiske fangene som var i Oppdal. Det er årlig en samling rundt minnesmerket som ble reist i etterkrigstiden. Dette minnesmerket ligger rett ved der den såkalte russerleiren lå, som i dag er en del av idrettsanlegget i Oppdal. Det krigskirkegården skrev om krigsgraven i krigsgravtjenesten i 1979 var:

«monumentet er reist av stedlige myndigheter og ble i nærvær av norske og sovjetiske representanter avduket 17. mai 1950. Stedets myndigheter har anlagt krigskirkegården og innregulert denne i et parkanlegg. Der ligger gravlagt 104 sovjetiske krigsfanger, som under krigen var gravlagt i utmark nær fangeleiren. Monumentet har påsatt en tavle i bronse med inskripsjon om 91 russere hvis navn ikke kjennes og 13 hvis navn er påført tavlen. Det opprinnelige tre gjerdet ble i 1955 skiftet ut med gjerde av naturstein. Portpartiet med treport er beholdt. Den endelige planen for krigskirkegården er utarbeidet av landskapsarkitekt Karen Reistad. Monumentet er utført av arkitekt Tverdahl, Trondheim.» (Krigsgraver, 2022)

Denne krigskirkegården henviser til det eneste som står igjen som minne om de sovjetiske fangene som døde i fangeleirene i Oppdal under krigen. Av disse fangene så er 91 fanger registrert med navn og 13 av de 104 som er gravlagt på området har man ikke klart å bevise identiteten til. Det ligger også 11 krigsfanger som døde ved Grytten, disse ble flyttet til Oppdal to år etter Tysklands kapitulasjon i 1945. Den siste fangen av de som ligger gravlagt ved området ble funnet i 1981. uklart om det var noen systematisk arkeologisk utgravning tilknyttet dette funnet, men den sovjetiske krigsfangen ble gravlagt på ny sammen med de andre omkommende krigsfangene (Krigsgraver, 2022).



Figur 6. Den sovjetiske krigskirkegården i Oppdal. Fotoeier: RIKSARKIVET HENTET FRA: [HTTPS://WWW.OPP.NO/NYHETER/1/04DQ6M/DRAGKAMPEN-OM-RUSSERGRAVA](https://www.opp.no/nyheter/1/04DQ6M/DRAGKAMPEN-OM-RUSSERGRAVA)

KONKLUSJON

De sovjetiske krigsfangenes historie er ikke like godt fremmet som de andre hendelsene under okkupasjonstiden. Gjennom den kollektive erindringen og dens rolle i samfunns-skiftet som skjedde etter okkupasjonstiden, ble krigsfangeleirene jevnet ut med jorden og fjernet. Gjennom å kunne forstå de kildene man har til rådighet i en slik situasjon blir kildemateriale avgjørende når det kommer til forståelsen av historien til krigsfangene. Den arkeologiske tilnærmingen blir viktig i den tverrfaglige forståelsen av fangehistorien i Norge. Gjennom å kunne se på materialer som artefakter, byggverk og til og med landskaps utviklingen kan man få et innblikk i hvordan historien til de ulike fangene var. Men man må også være forsiktig

når det kommer til studier av smertefull kulturarv siden det har/hatt en påvirkning på befolkningen og blir kanskje ikke tatt så godt imot lokalt.

Gjennom samtidsarkeologiske metoder kan man utvikle kunnskap om smertefull kulturarv og menneskerettighetsbrudd. Det denne oppgaven har prøvd å vise er hvordan samtidsarkeologiske analyser kan bidra til å fremme historien, og hvilke konsekvenser dette kan ha for den lokale befolkningens erindring. samtidig så kan man også se hvilken kunnskapsproduksjon arkeologisk forskning kan bidra med til historien til Stalag 380 Oppdal.

Ved å analysere okkupasjonslandskapet og den materielle kulturarven kan man få interessante resultater som kan bidra til forståelsen mellom landskap, mennesker og objekter og hvordan disse forholder seg til hverandre og skaper minner. Gjennom å se på disse elementene kan man få et innblikk i hvordan konflikten andre verdenskrig har påvirket menneskene. Med metodeutviklingen som skjer innenfor det arkeologiske feltet får man et bredere spekter av måter å utføre praksis på. Gjennom tradisjonell utgraving, men også den nye teknologien som har kommet inn i forskningen. Ved å kombinere disse metodene, noe som de har gjort ved Falstad kan dette også være relevant praksis når det kommer til en eventuell forskning på Stalag 380. Det å fremlegge disse metodene og åpne muligheter kan gi stort engasjement og med tanke på at hele leirområdet er fjernet og jevnet ut med jorden kan man bruke disse metodene for å finne de anomalierne som eventuelt ligger under.

Det er spesielt viktig å fremme disse områdene siden krigsgenerasjonen holder på å forsvinne og sammen med dem minnene. Gjennom å kunne lese materialet og landskapsutviklingen fra et arkeologisk perspektiv kan man få en økt kunnskapsproduksjon som kan engasjere befolkningen. Arkeologi som disiplin blir dermed viktig når det kommer til forskning på smertefull kulturarv siden den er knyttet sterkt opp mot den kollektive erindringen og utfordrer den på mange ulike måter.

REFERANSELISTE

Bernbeck, R. & Pollock, S. (2018). *Quotidian and Transgressive Practices in Nazi Forces Labor Camps: The Role of Objects*. I *International Journal of Historical Archaeology*, 22(3), 454-471. <https://doi.org/10.1007/s10761-017-0434->

Buchli, V. & Lucas, G. (2001). *Archaeologies of the contemporary past*. London & New York: Routledge.

Burström, M. (2007). *Samtidsarkeologi: Introduktion till ett forskningsfält*. Lund: Studentlitteratur.

Carr, G., Jasinski, M., & Theune, C. (2018). *The Material Culture of Nazi Camps: An Editorial*. *International Journal of Historical Archaeology*, 22(3), 423-429.

Gisnås, L. (2011). *Oppdal: Okkupasjonen*. Oppdal: L. Gisnås.

Gisnås, L. (2019). *Fascister i ei fjellbygd: Nasjonal samling i Oppdal 1933-1945*. Trondheim: [Lars Gisnås].

Gisnås, L. (2021). *Wehrmacht i Oppdal: 2255 dager* (2. utgave. ed.). Trondheim: [Lars Gisnås].

González-Ruibal, A. (2014). *Archaeology of the contemporary past*. I C. Smith (Red.) *Encyclopedia of Global Archaeology*. New York: Springer.

Hamre, M. (2019). *Norwegian Fascism in a Transnational Perspective: The Influence of German National Socialism and Italian Fascism on the Nasjonal Samling, 1933-1936*. *Fascism (Leiden)*, 8(1), 36-60.

Jasinski, M., Soleim, M., & Seim, L. (2009). *Smertefull kulturarv. Spor (Vitenskapsmuseet. Fakultet for Arkeologi Og Kulturhistorie: Trykt Utg.)*, 24 (2009) nr. 2=H. 48, 40-43.

Jasinski, M., Soleim, M., & Sem, L. (2012). *"Painful heritage": Cultural landscapes of the Second World War in Norway: A new approach*. In N-TAG ten: Proceedings of the 10th Nordic TAG conference at Stiklestad, Norway 2009 (pp. 263-273). Oxford.

Jasinski, M. (2018). *Predicting the Past — Materiality of Nazi and Post-Nazi Camps: A Norwegian Perspective*. *International Journal of Historical Archaeology*, 22(3), 639-661.

Jasinski, M., Ossowski, A & Spradley, K. (2018). *Dead Bodies of the Enemy. Hidden graves in the Falstad Forest*. *E-Journal Accessing Campscapes No. 3*: 24-31.

Krigsgraver. (2022, 21. Mars). *Oppdal (sovjetiske krigskirkegård)*. Hentet fra:
<https://www.krigsgraver.no/nb/graveSite?id=77&page=1&configure%5BhitsPerPage%5D=20>

Lundén, T., Mellbourn, A., Von Wedel, J., & Balogh, P. (2009). *Szczecin: A cross-border center of conflict and cooperation*. *Conflict and Cooperation in Divided Cities*, 109.

Macdonald, S. (2009). *Difficult Heritage* (1st ed.). London: Routledge.

Schindling, J., & Gibbes, C. (2014). *LiDAR as a tool for archeological research: a case study*. *Archeological and anthropological sciences*, 6 (4), 411-423.
<https://doi.org/10.1007/s12520-014-0178-3>

Scott, D., & McFeaters, A. (2011). *The Archaeology of Historic Battlefields: A History and Theoretical Development in Conflict Archaeology*. *Journal of Archaeological Research*, 19(1), 103-132.

Shanks, M. (2007). *Symmetrical archaeology*. *World Archaeology*, 39(4), 589-596.

Soleim, M. (2005). *Slavearbeiderne fra øst: Sovjetiske krigsfanger i Norge 1941-45* (Vol. 5/2005, Forsvarsstudier (Oslo: 1987-2006: trykt utg.)). Oslo: IFS

Soleim, M. (2010). *Prisoners of war and forced labour: Histories of war and occupation*. Newcastle: Cambridge Scholars Publishing.

Soleim, M. (2018). *Sovjetiske krigsfanger i Norge 1941-1945: Antall, organisering og repatriering*. Oslo: Scandinavian Academic Press.

