

Hanna Helmersen Dahlstrøm

## Draktsmykkefunn som kilde til merovingertidens samfunn

En komparativ studie av koniske spenner og  
ryggknappspenner

Bacheloroppgave i Arkeologi

Veileder: Ingrid Ystgaard

April 2022



Hanna Helmersen Dahlstrøm

# **Draktsmykkefunn som kilde til merovingertidens samfunn**

Bacheloroppgave i Arkeologi  
Veileder: Ingrid Ystgaard  
April 2022

Norges teknisk-naturvitenskapelige universitet  
Det humanistiske fakultet  
Institutt for arkeologi og kulturhistorie



Kunnskap for en bedre verden



Hanna Helmersen Dahlstrøm

**Draktsmykkefunn som kilde til merovingertidens samfunn:  
En komparativ studie av koniske spenner og ryggknappspenner.**

Bacheloroppgave i arkeologi  
Veileder: Ingrid Ystgaard  
April 2022  
Antall ord: 6045



## SAMMENDRAG

Denne oppgaven er en komparativ studie av koniske spenner og ryggknappspenner fra Merovingertiden i Trøndelag. Den omhandler draktsmykkene som finnes i NTNU Vitenskapsmuseets digitale samlinger og deres funnfrekvens, utbredelse og sosiale funksjon. Smykketyperne sammenlignes med hverandre og det undersøkes hvordan de kan gi uttrykk for ulike eliter og deres roller i samfunnet. Det etableres tolkninger av merovingertidens samfunn med smykkematerialets kontekst og samfunnsfunksjon i sammenheng med den samtidige 'Late Antique Little Ice Age' og endringer i sosial praksis. Ryggknappspennene og de koniske spennenes funksjon fastslås med støtte i gravmateriale og sammenligning mellom typene. De viser begge tydelige assosiasjoner til ulike sosiale eliter.

## ABSTRACT

This is a comparative study of the Conical and Disc-on-bow brooches of the Merovingian period in Trøndelag. It concerns the brooches registered in the NTNU University Museums online collections and their frequency, prevalence and social function. The brooches are compared to one another and it's examined how they can illustrate examples of different elites and their roles in society. Different interpretations of the Merovingian time period are established on the basis of the brooches' context and function in conjunction with the contemporary 'Late Antique Little Ice Age' and changes in the social practices. The Disc-on-bow brooches and Conical brooches social functions are determined with burial material and comparison between the types. They both show clear associations with different social elites.

## INNHOLDSFORTEGNELSE

1.1	Introduksjon .....	s.5
1.2	Problemstilling.....	s.6
1.3	Bakgrunn.....	s.7
1.3.1	Merovingertiden og de foregående tidsperioder .....	s.7
1.3.2	Smykker .....	s.7
1.3.3	Ryggknappspenner .....	s.8
1.3.4	Koniske spenner .....	s. 9
1.3.5	Øvrige smykker .....	s. 11
1.3.6	Metallsøkerfunn som kilde til ny kunnskap? .....	s. 11
1.3.7	Draktsmykkenes relevans .....	s. 12
2.1	Materiale og Metode .....	s. 13
2.2	Resultat .....	s. 14
2.2.1	Resultat av analyse .....	s. 14
2.2.2	Fullstendig oversikt over funnmateriale .....	s. 15
2.2.3	Gravfunn eller løsfunn? .....	s. 16
3.1	Diskusjon .....	s. 18
3.1.1	Draktspenner og eliter .....	s. 18
3.1.2	Funnkontekst .....	s. 20
3.1.3	Smykkemateriale og tolkninger av merovingertiden .....	s. 21

4.1.	Konklusjon .....	s. 23
5.1.	Litteraturliste .....	s. 24
6.1	Vedlegg .....	s. 27



## 1.1 INTRODUKSJON

Smykkematerialet inngår som et vindu inn i et menneskes privatliv; et lite innblikk i en tapt tid. Selv til tross for at smykket i seg selv aldri kan fortelle oss hva den som bar den følte eller tenkte kan det vise oss mye av hvem de var. Hvilken stand de hadde, hvordan de valgte å presentere seg og i mer eller mindre grad hvordan aspekter av samfunnet deres så ut. I enkelte tilfeller kan de også vise oss hvordan de har bidratt til bånd som har blitt knyttet mennesker i mellom. I denne teksten skal vi ta for oss nettopp hvordan smykkematerialet kan bidra til å danne et bilde av fortiden. Vi skal se på hvordan funnfrekvensen og draktsmykkenes funksjon kan belyse tolkninger av merovingertidens samfunn. Merovingertiden er ansett som en periode hvor det skjer store samfunnsmessige omveltninger. Økende politisk og økonomisk sentralisering og dramatiske hendelser som den såkalte 'Late Antique Little Ice Age' blir ofte referert til som uttrykk for dette. I forhold til disse sentrale samfunnsmessige endringene inngår smykkematerialet som en egen kategori som kan belyse denne tematikken. Ettersom smykkene er så nært knyttet opp til sosiale forhold, status, samfunnsrangeringer og kulturuttrykk er de svært nyttige for å få innblikk i samfunnet.

## 1.2 PROBLEMSTILLING

Merovingertiden er en periode hvor det skjer omfattende endringer i samfunnet. Disse endringene markerer seg flere plasser i den materielle kulturen, og den kan bidra til å kaste lys over prosessene som skjer i denne perioden. I denne teksten skal vi benytte oss av ryggknappspenner og koniske spenner for å belyse følgende spørsmål; hvor mange koniske spenner og ryggknappspenner finnes i vitenskapsmuseets distrikt? Har funnfrekvensen for disse endret seg etter økt privatbruk av metaldetektor? Har de to spennene hatt ulike bruksområder, og hvis så hva kan dette si om våre tolkninger av merovingertidens samfunn?

## 1.3 BAKGRUNN

I dette avsnittet vil all relevant bakgrunnsinformasjon for oppgaven presentere og gjennomgå.

### *1.3.1 Merovingertiden og de foregående tidsperioder*

Mellom bronsealderen og vikingtiden ser vi en gradvis økning i politisk konsolidering og sentralisering av makt. Det vokser frem stadig tydeligere klasser i samfunnet og sosiale eliter med politisk makt som har sentrale funksjoner innen kultus, handel og kunnskapsproduksjon (Hedeager, 1992, s.83-85).

Periodene som ledet opp til merovingertiden var preget av sosial uro og ustabile herskermakter. I det arkeologiske materialet gjøres dette synlig i funn av bygdeborger og det som viser til mye konflikter innad og konkurranse mellom ulike herskermakter. Folkevandringstiden som var fra ca. 400 til 550 er den siste perioden før merovingertiden inntreffer. Denne perioden var preget av store folkeforflytninger i Europa og mye konflikter. Vi ser også en nedgang i det arkeologiske gjenstandsmaterialet i denne perioden (Solberg, 2003, s.125-138). I folkevandringstiden ser vi bruk av korsformede spenner, likearmede spenner og relieffspenner. Sistnevntes form kan knytte assosiasjoner til de senere ryggknappspennene.

I denne teksten er det derimot merovingertiden som skal være i fokus. Perioden var fra ca. 550 – 800 e.kr og er preget av omfattende samfunnsmessige endringer. Disse endringene manifesterer seg blant annet som en konsolidering av herskermakter og økninger av politiske og økonomiske eliter. Dette får naturligvis også konsekvenser for idealer, kosmologi, gravskikk og stiler, så det er nødvendig med en klar definert kronologi (Kristoffersen & Røstad, s.13-14).

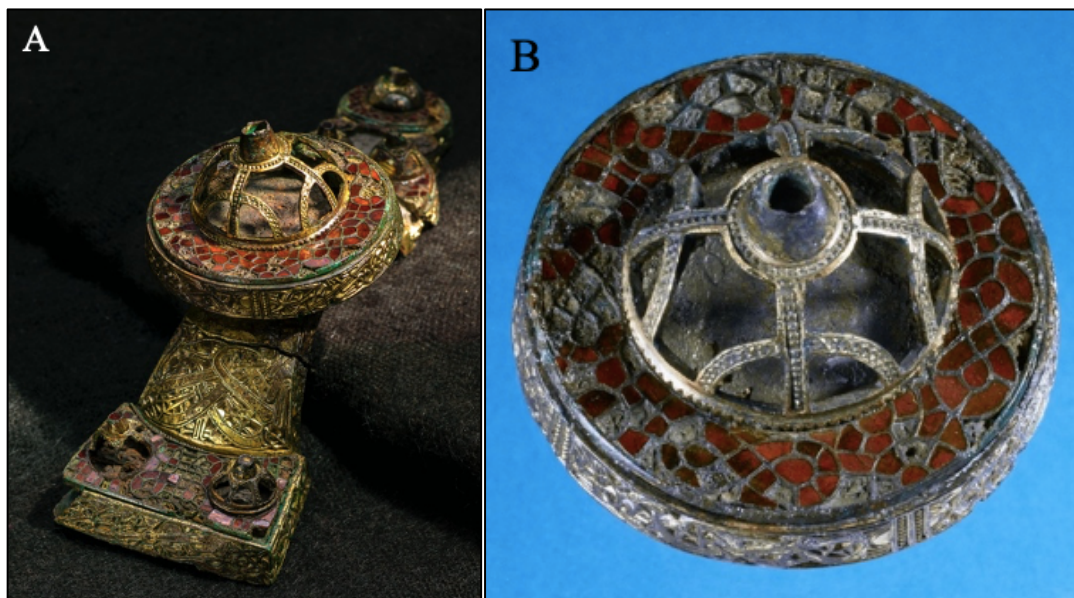
Den politiske sentraliseringen fører til større makt og mindre konkurranse blant ledende slekter (Solberg, 2003, s.180-181). Gravmaterialet endrer seg også betraktelig i løpet av perioden. I første halvdel er det vanligst med flatmarksgraver, altså graver uten synlig markering, mens vi igjen ser gravhauger i siste del av perioden. Det var vanlig med både brente og ubrente graver i tidsperioden (Solberg, 2003, s.187).

### *1.3.2 Smykker*

Smykker er, etter vår tids oppfatning, en personlig gjenstand som utsmykker og fremhever bæreren og som også kan trekke paralleller til rikdom og identitet. Søljer er et godt eksempel på et smykke som har sterke tilknytninger til identitet og for mange også relasjoner til familie eller slekt. De er ofte ansett som dyrebare eiendeler og kan brukes for å uttrykke ens personlighet eller utseende. Assosiasjonene rundt smykker i jernalderen var ikke så annerledes fra de vi har i dag. De var, som nå, personlige gjenstander som gjerne var dyrebare og av vakkert håndverk. Gjennom hele jernalderen ser vi smykker båret både for deres funksjon som utsmykking og for å holde sammen klesdrakter, men også som en identitetsbyggende statusmarkør. I forhold til ryggknappspennene spesielt, som vi skal ta for oss i denne teksten, er det tydelige sammenhenger mellom smykkene, eliten og kultusen. Innenfor den skandinaviske forskningen på smykkematerialet har dette med sosial status vært særlig viktig (Røstad, 2015), dette skal også inngå som et sentralt aspekt i denne oppgaven.

### 1.3.3 Ryggknappspenner

Ryggknappspennene er en svært unik og ofte vakkert utsmykket type draktsmykker. De er karakteristiske for Skandinavia og viser gjennom sine dyrebare materialer og avanserte håndverksteknikker til en elite i samfunnet. Ryggknappspennene er oftest fremstilt med kobberlegeringer og er gjerne rikt dekorert med ornamentikk og røde granater, Figur 1A er et eksempel på denne typen. Det er derimot ikke alltid tilfelle at spennene er såpass rikt utsmykket. Der det er granater er disse festet i cloisonné-teknikk, altså innfattet i celler foliert med bronse, sølv eller gull (Vedeler & Røstad, 2015, s.181). Detaljene i disse rikt utsmykkede ryggknappspennene kommer godt til syne i Figur 1B. Smykkene øker i størrelse gjennom merovingertiden og varierer i størrelse fra omtrent 4-5 cm i begynnelsen av merovingertiden til så mye som 30 cm i slutten av perioden, altså ca. 600 – 700. De får også høyere kanter og bøyler som domineres av entrelace og dyreornamentikk. Entrelaceornamentikk kjennetegnes av båndfletningsmønstre som i enkel grad kan tilknyttes dyreornamentikken (Ørsnes, 1966, s. 55 – 57). Dyreornamentikken kan enkelt forklares som en ornamentikkvariant som består av slingrende dyrekropper som snor seg rundt overflaten av gjenstanden (Ørsnes, 1966, s. 23 – 25). Ifølge Vedeler og Røstad var det funnet totalt 53 av denne typen i Norge per av 2015. Ryggknappspennene finnes derimot spredt over hele landet, så vi ser en stor utbredelse av denne typen smykker (Vedeler & Røstad, 2015, s.182-187). En vanlig tolkning av ryggknappspennene baserer seg på deres funksjon som statusmarkører og deres tilknytning til kultusen. Dette påpekes videre av Vedeler og Røstad som trekker frem smykketypens alderdommelige og minnebaserte funksjon; dette kommer av at samtlige av funnene bærer preg av å allerede ha vært 100 år eller mer før de ble lagt ned i graven (Vedeler og Røstad, 2015, s.181-182).



Figur 1: A) Ryggknappspenne fra Overhalla, med museumsnummer T6574. Spennen er rikt utsmykket og dekorert med røde granater. B) Detaljer på ryggknappspenne nummer T6574. På dette bildet ser vi de vakre utbroderingene, de røde granatene og de intrikate mønstrene i smykket på nært hold. Foto: Per E. Fredriksen, NTNU Vitenskapsmuseet.

### 1.3.4 Koniske spennere

De koniske spennene er en type spennere som er typiske for Norge. De tilskrives slutten av 500 årene og begynnelsen av 600 årene av Gjessing (Gjessing, 1934, s.125), og kan med dette plasseres i tidlig merovingertiden. De er som oftest støpt og tilvirket av bronse. I gravmateriale opptrer denne spennetyper ofte med andre smykketyper, men som oftest i par. De ble erstattet med de ovale spennene i siste halvdel av merovingertiden. Under denne typen draktsmykke vil vi referere til to stiltyper etter Gjessing (1934), disse er henholdsvis navngitt *Nordenfjeldsk* og *Østnorsk*. De koniske spennene har tidligere blitt tolket for å være knapper tilhørende ryggknappspenner, en feiltakelse som har blitt rettet på. Røstad påpeker at de koniske spennene også tidligere har blitt tolket som en undergruppe av en annen større gruppe sirkulære spennere. Dette har også blitt revidert (Røstad, 2015, s. 273). Denne spennetyper er den mest utbredte i Norge i tidlig merovingertid med store andel funn i Nord-Norge og Sør-Trøndelag (Røstad, 2015, s. 280-281).

#### *Nordenfjeldsk*

*Nordenfjeldsk* er betegnelsen på en av de to stiltypene som omtales innen de koniske spennene. Den kjennetegnes ved sin geometriske dekor som er synliggjort på Figur 2 (Gjessing, 1934, s.124). Spennene som faller under denne stiltypen beskrives av Synnøve Vinsrygg som å alltid være laget av bronse, ha nedbrettet rand og som regel opphøyet innfatningsramme (Vinsrygg, 1979, s.21). Gjessing beskriver videre at innfatningsrammen på koniske spennere av denne stiltypen som regel er tom, men i enkelte tilfeller har spor av emalje eller en beinknapp (Gjessing, 1934, s.124). Dette tyder da på at smykkets innfatningsramme en gang har vært utsmykket. Figur 3 er et eksempel på et funn som har denne hvite emaljen, eller beinknappen, bevart. Den vanligste geometriske dekoren vi ser på disse spennene omfatter enkel geometrisk dekor som beveger seg langs skråflaten mellom rammen og randen. Dekoren som sees her er en sammensetning av gravering og stempelornamentering og er konsentrisk ordnet. Den vanligste dekoren består av graverte linjer som ofte bindes sammen med tverrstriper, man kan også se stempeldekoren i form av triangel eller punktrekker. Som navnet på denne stiltypen tilsier er den vanligst i områdene fra Trøndelag og opp til Nord-Norge. De koniske spennene som inkluderes i denne studien tilhører også hovedsakelig denne stiltypen.



Figur 2: Konisk spenne fra Sunndal med museumsnummer T27318. Den er av Gjessings nordenfjeldske type og har geometrisk dekor. Foto: Ole Bjørn Pedersen, NTNU Vitenskapsmuseet.



Figur 3: Konisk spenne fra Ørland med museumsnummer T15808. Den er av den nordenfjeldske typen og har geometrisk dekor og bevart hvit emalje. Foto: Ole Bjørn Pedersen, NTNU Vitenskapsmuseet.

### Østnorsk

Den østnorske stilen beskrives av Gjessing som formmessig lik den nordenfjeldske. Det beskrives at også denne typen har en nedbrettet rand (Gjessing, 1934, s.127-128). Det som derimot skiller den fra den nordenfjeldske typen er dekoren. Som vi kan se på Figur 4 har den østnorske typen dyreornamentikk. Denne ornamentikken er utformet etter en dyrestil som ofte refereres til som Salins stil II. Dette er etter Carl Bernhard Salin som utformet et analysearbeid som ga utgangspunkt til forståelse av dyreornamentikk (Ørsnes, 1966, s. 20 – 21). Ornamentikken består her av slyngende dyrekropper som er konsentrisk plassert rundt midtknappen på smykket. Det er oftest fire dyr som utfyller spennens flate, men det forekommer også funn med flere sammenflettede dyrehoder (Vinsrygg, 1979, s.25). Også denne typen bærer preg av å opprinnelig ha hatt en hvit midtknapp av samme type som den nordenfjeldske. Gjessing tilskriver denne stiltypen til omkring år 600, hvilket peker i retning av at denne stiltypen springer frem etter den nordenfjeldske (Gjessing, 1934, s.128).



Figur 4: Konisk spenne av den østnorske typen med museumsnummer T18758:a. Foto: Oddmunn Farbergd, NTNU Vitenskapsmuseet.

### 1.3.5 Øvrige smykker

Ryggknappspenner og koniske spenner er ikke de eneste typene smykker vi ser brukt i merovingertiden. Det blir også brukt blant annet fugleformede spenner, S-formede spenner, ovale spenner, hjulformede og ringformede spenner, relieffspenner og likearmede spenner. Disse øvrige spennetyperne inngår også som en sentral del av merovingertidens arkeologiske materiale, og samtlige er beslektet i stiltypene. Relieffspennene, for eksempel, har som ovennevnt mange likhetstrekk med de senere ryggknappspennene. Jeg har valgt å avgrense det til ryggknappspenner og koniske spenner. Dette var på grunnlag av det rene omfanget av materialet og at jeg ønsket å undersøke to svært ulike spennetyper som kunne belyse forskjellige aspekter av merovingertidens elite.

### 1.3.6 Metallsøkerfunn som kilde til ny kunnskap?

Bruk av metallsøk er et svært nyttig verktøy både for arkeologer og for spesielt interesserte som er ute etter å undersøke et område for funn. Metalldetektoren fungerer ved at den produserer et primært magnetfelt som fører til at elektrisk ledende materialer, eksempelvis metallobjekter, som er innenfor magnetfeltet produserer et eget magnetfelt. På denne måten kan detektoren lokalisere gjenstander (Dahle, Vemmestad & Stavik, 2019, s.228). I denne teksten vil tilskuddet av funn i seg selv og deres verdi som forskningsmateriale være det mest gjeldende aspektet av metallsøkingen. Fredriksen beskriver at disse løse gjenstandene kan bidra når man skal fastslå funksjonen til en lokalitet, men hun trekker også frem noen problemer. Et av de svært sentrale problemene er vedrørende bruken av metallsøker i seg selv. Fredriksen trekker frem hvordan det er vanskelig å holde kontroll på datamaterialet som samles inn av privatpersoner. Her gjøres det også gjeldene at de påvirker hva som tilgjengeliggjøres for forskning ettersom de selv avgjør hva de mener er innleveringspliktig; dette fører til at vanskelig daterbare gjenstander står i fare for å ikke leveres inn. (Fredriksen, 2019, s.70-71). Likevel er det mye informasjon som kan hentes ut av de funnene som kommer inn. Svensson og Söderberg skriver i sin artikkel '*Dumpad kunskap? Om metallsökning och uppdragsarkeologins villkor*' hvordan bruken av metalldetektor blant arkeologer kan ha svært stor verdi for kunnskapsproduksjon. De påpeker bristene med den vanlige praksisen ved maskinell flateavdekking og beskriver hvordan dette kan innebære at en stor del av funnmaterialet vil forsvinne med matjorden (Svensson & Söderberg, 2009, s.132). Dette er særlig relevant under utgravninger av jernalderboplasser ettersom mange av gjenstandene her befinner seg i pløyselaget. Denne observasjonen trekker frem hvordan mange av funnene gjort med metallsøk, særlig av engasjerte 'detektorister', lett kunne gått tapt ettersom de oftest finnes i det øverste pløyselaget. Videre trekkes det frem at disse funnene i mange tilfeller har blitt forstyrret grunnet pløying og annen moderne aktivitet, så bruken av metalldetektor kan derfor bidra til å sikre denne typen funn for videre forskning.

### *1.3.7 Draktsmykkenes relevans*

Draktsmykkene er en funnkategori som opp igjennom årene har gjort seg gjeldende som en svært viktig del av den sosiale eliten. Deres sentrale rolle i dette aspektet av samfunnsorganiseringen gjør dem også svært sentrale i diskusjonen rundt tolkninger av merovingertiden. De gir et unikt innblikk i fortidens sosiale hierarki og kan, i sammenheng med andre funn, fortelle oss mye om kosmologi eller sosiale roller. Endringer i funnfrekvensen av draktsmykkefunnene har også stor betydning for tidligere tolkninger av perioden. Tilkomsten av nye funn, eller mangel på dem, vil sette grunnlag for spørsmål vedrørende endringer i samfunnet eller funnkontekstene. De kan på denne måten bidra til å belyse ulike teorier og tolkninger av merovingertidens samfunn, og tilføye ny kunnskap i dette området.



## 2.1 MATERIALE OG METODE

Jeg foretok analysen min gjennom å gjøre en undersøkelse av det digitaliserte funnmaterialet på NTNU Vitenskapsmuseets digitale database. Jeg fokuserte på materiale fra Trøndelag og laget en oversikt over alle kjente draktsmykkefunn. Etter å ha skrevet ned alle de ulike typene avgrenset jeg materialet til ryggknappspenner og koniske spenner. Ettersom jeg har for hensikt å undersøke nærmere om vi kan se effekten av metallsøkerfunn i funnmengden og hvordan draktsmykkefunn kan illustrere teorier om merovingertiden, fokuserte jeg i utgangspunktet på å kun kartlegge hva slags type smykker dreide seg om og når de ble funnet. Etter avgrensingen av materiale omfattet analysen min totalt 29 draktsmykkefunn. Hvorav 10 stykker var ryggknappspenner og 19 stykker koniske spenner. Etter å ha avgrenset materiale og fastslått hvor mange funn som skulle inkluderes i analysen begynte jeg å arbeide med tabeller og spredningskart. Utarbeidingen av disse ga godt innblikk i materialet og var svært nyttige for å bedre forstå de ulike smykketyper. Denne oversikten over materialet tydeliggjorde også funnkontekster og endringer i funnfrekvensen.

## 2.2 RESULTAT

I dette kapitlet vil jeg presentere analysen av gjenstandene i undersøkelsen og resultatene av disse. Dette vil omfatte den totale oversikten over funnmaterialet og illustrasjoner av disse i form av tabeller og figurer. Hovedfokuset for det presenterte materialet vil ligge på funntidspunkt, funnfrekvens og funnutbredelse og undersøkelser av hvorvidt funnene kan tilskrives gravfunn eller løsfunn.

### 2.2.1 Resultat av analyse

Under analysen av materialet delte jeg opp smykkene etter type og satte dem opp i tabeller. På denne måten kartla jeg hvor mange av hver type som var funnet før og etter år 2013. Av ryggknappspennene finnes det totalt 10 som kan tilskrives Trøndelag, og som Figur 5 illustrerer. Denne draktsmykketypen har også høyest funnfrekvens før år 2013. Majoriteten av funnene her stammer fra tidligere arkeologiske undersøkelser eller er registrert som innleveringer fra gårdseiere.

Ryggknappspenner funnet før år 2013	Ryggknappspenner funnet etter år 2013
T40	T27627
T41	T28143:4
T42	
T6574	
T6055	
T1120	
T18340	
T18280:a	
Totalt antall: 8	Totalt antall: 2

Figur 5: Tabell over funn av ryggknappspenner før og etter år 2013.

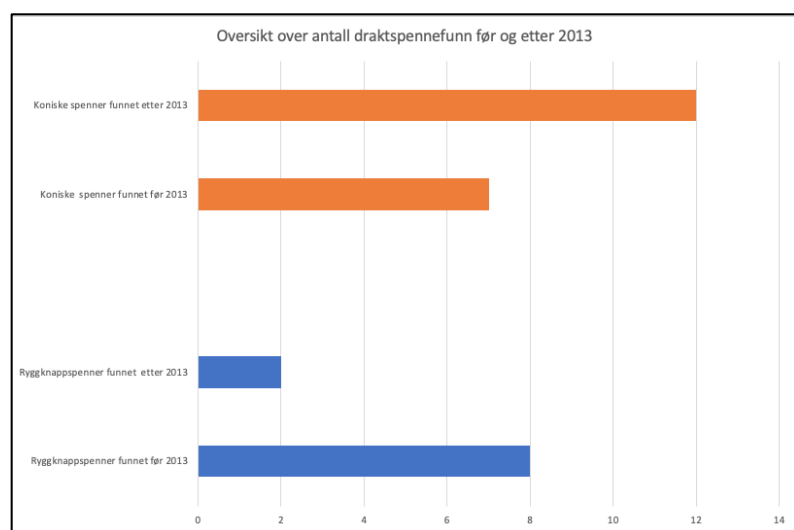
Av de koniske spennene finnes det totalt 19 som kan tilskrives Trøndelag. Som illustrert av Figur 6 ser vi her en helt annen funnfrekvens enn vi gjorde på ryggknappspennene. Her tilskrives majoriteten av funnene til etter år 2013, og det har vært en såpass stor endring i funnfrekvensen at funnmengden nesten har doblet seg. Majoriteten av de nyere funnene er registrert i databasen som følge av privat metalledetektering.

Koniske spenner funnet før år 2013	Koniske spenner funnet etter år 2013
T7378	T27137
T15808:a	T27621
T18758:a	T28168
T25720:1	T28213
T19507:a	T26834
T12253:a	T26656
T20024	T26641
	T26642
	T26644
	T26649
	T26650
	T25720:1
Total antall: 7	Totalt antall: 12

Figur 6: Tabell over funn av koniske spenner før og etter år 2013.

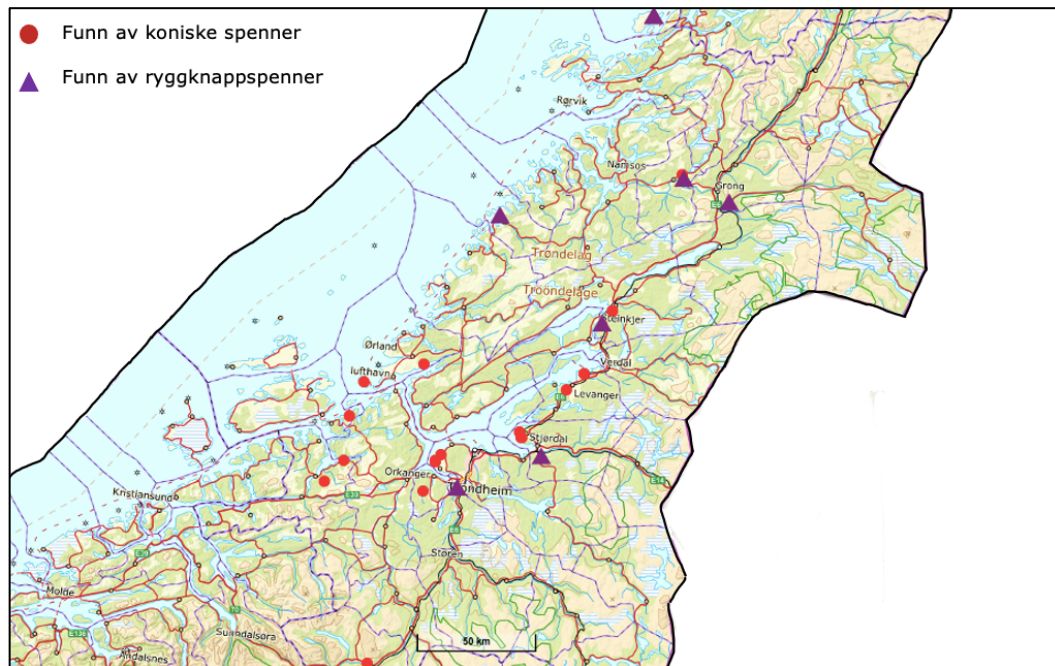
### 2.2.2 Fullstendig oversikt over funnmateriale

Som vi har fastslått har det vært en endring i funnfrekvensen etter oppsvinget av privat metalldetektering, men ikke hos begge spennetyper. Som ovennevnt har det vært en betydelig økning i de koniske spennene, mens det kun har vært en liten økning i funn av ryggknappspennene, dette illustreres i Figur 7 nedenfor. Som tallene også illustrerer er ryggknappspennene i det store og det hele en mer funnfattig smykketype enn de koniske spennene.



Figur 7: Diagram over kjente draktsmykkefunn i Trøndelag fra før og etter 2013.

Utbredelsen av disse funnene kan gi et interessant overblikk over funnkonteksten. Om vi benytter oss av Figur 8 kan vi undersøke nærmere hvor i fylket funnene er gjort. Som utbredelsen i Figur 8 illustrerer er majoriteten av de koniske spennene gjort i området rundt Trondheimsfjorden, mens ryggknappspennene er mer jevnt spredd. Områdene ryggknappspennene tilskrives er også mer strategiske punkter som har tilknytninger til elver, kysten og inngår som kultursenter. I materialet som er undersøkt finnes et tilfelle hvor det er gjort funn av begge smykketyperne på samme sted; dette er særlig interessant i forhold til smykkenes funksjon og bruksområde.



Figur 8: Kart som viser funnutbredelsen.

### 2.2.3 Gravfunn eller løsfunn?

Et spørsmål som er særlig interessant i henhold til funnmaterialet er hvorvidt disse kan kategoriseres som gravfunn eller løsfunn. Som vi tidligere har påpekt tilskrives majoriteten av ryggknappspennene tiden før 2013, og majoriteten av de koniske spennene tiden etter. Dette kan i seg selv allerede være indikativ for hvilken kontekst materialet tilskrives. Dette er da på bakgrunn av at det har blitt et betraktelig oppsving i 'hobbyarkeologi' etter at metalldetektorene ble utbredt. I Figur 9 blir dette materialet presentert og tydeliggjort. Innen ryggknappspennene tilskrives syv av de ti inkluderte funnene gravfunn, mens de tre resterende tilskrives løsfunn. Av de koniske spennene er det motsatt med tretten løsfunn og fem gravfunn. Dette er en interessant observasjon med tanke på både funnforholdene og smykkenes funksjon i seg selv.

GRAVFUNN: RYGGKNAPPSPENNER	LØSFUNN: RYGGKNAPPSPENNER
T6574	T18280:a
T6055	T27627
T18340	T28143:4
T40	
T41	
T42	
T1120	
Totalt: 7	Totalt: 3
GRAVFUNN: KONISKE SPENNER	LØSFUNN: KONISKE SPENNER
T7378	T25720:1
T15808:a	T20024
T18758:a	T27137
T19507:a	T27621
T12253:a	T28168
	T28213
	T26834
	T26656
	T26641
	T26642
	T26644
	T26649
	T26650
Totalt: 5	Totalt: 13

Figur 9: Tabell med oversikt over løsfunn og gravfunn.

### 3.1. DISKUSJON

Det mest slående når man undersøker resultatene presentert i figur 6 er hvor mye funnmengden har økt innenfor de koniske spennene og hvor lite den har økt innenfor ryggknappspennene. Grunnen til hvorfor dette er tilfellet finnes både i funnkonteksten i seg selv og i det vi vet om de ulike smykketyperne. I følge databasen er flesteparten av de koniske spennene løsfunn som ble gjort ved hjelp av metalldetektor, og det er derfor rimelig å anta at de fleste av disse ble gjort uten å ha vært del av en større faglig arkeologisk undersøkelse. Ettersom de koniske spennene var såpass utbredt her til lands i tidlig merovingertid kan dette også peke i retning av at det er flere av disse tilgjengelig enn det er ryggknappspenner. I forhold til ryggknappspennene ser vi også at de aller fleste funnene er gjort under arkeologiske undersøkelser og i sammenheng med gravfunn. Det finnes betydelig færre funn av denne typen generelt, både i Trøndelag og i Norge forøvrig. I dette avsnittet skal vi gå nærmere inn på hva disse spennenes bruksområde, funnfrekvens og kontekst kan fortelle oss om våre tolkninger av merovingertidens samfunn.

#### 3.1.1 Draktspenner og eliter

Draktspenner har gjennom historien hatt en helt egen rolle som statusmarkør. Dette kommer til syne i overdådige gravfunn, intrikat utsmykning og dyrebare materialer. At dette også er tilfellet med de koniske spennene og ryggknappspennene er det liten tvil om, men akkurat hvilken rolle de har hatt i samfunnet er et fascinerende tema. Der begge spenner kan tilskrives det øvre samfunnssjiktet i merovingertiden vil jeg argumentere for at de koniske spennene tilhører et bredere lag av øvre samfunnssjiktet. I en tid som merovingertiden, hvor mye var under endring og vi ser en økning i sosiale eliter, er det ikke usannsynlig at det har vært en fremvekst av eliter med ulike funksjoner eller roller i samfunnet. Dette argumentet bygger på den store spredningen av koniske spennefunn, gravfunn, funnfrekvensen i forhold til ryggknappspennene og ryggknappspennes funksjon i samfunnet. Funnspredningen av de koniske spennene (Figur 8) kan også tilskrives flittig bruk av metalldetektor i disse områdene. Om dette er tilfelle kan dette gi et ukorrekt bilde av funnfrekvensen, men det er likevel ikke til å utelukke at mengden kan tilskrives en større tilgjengelighet av disse smykkene. Ved sammenligning med ryggknappspennene kan deres funksjon tyde på vesentlige forskjeller i hvilke sosiale eliter som benyttet hvilke typer smykker. I ryggknappspennenes tilfelle tyder det på at de har hatt helt særegne tilknytninger til kultus og elite. Glørstad og Røstad trekker i artikkelen *'Echoes of the Past: Women, Memories and Disc-on-Bow Brooches in Vendel- and Viking-period Scandinavia'* frem hvordan ryggknappspennene kan representere en idealisert og kjønnsbasert rolle rundt mekling og struktur av kunnskap (Glørstad og Røstad, 2021). Som vi tidligere har konstatert har ryggknappspennene en sterk tilknytning til fortiden da de bærer preg av å ha blitt brukt over flere generasjoner, og i flere tilfeller tilsynelatende har blitt tatt fra hverandre før de ble gravlagt. Denne historiske tilknytningen og kunnskapsstrukturen som kan tilskrives virksomhetene rundt disse spennetyperne sammenfaller godt med merovingertidens økende sosiale elite. Det er mye som peker på at denne signifikansen omfattet ryggknappspennes rolle i merovingertidens kultus. Vedeler og Røstad trekker paralleller mellom disse spennene og Brisingamen, smykket som bæres av den norrøne

gudinnen Frøya. Vedeler og Røstad påpeker den etymologiske betydningen bak navnet 'Brisingamen' og oversetter det til 'det glødende smykket', betydningen bak dette navnet kan henvise til valget av ryggknappspennenes smykkesteiner; røde granater. Denne tolkningen tilsier at ryggknappspennene kan ha blitt laget for å etterligne Brisningamen og blitt brukt i sammenheng med tilbedelse av denne gudinnen (Røstad og Vedeler, 2015, s. 181 – 207). De trekker videre frem gullgubber som er avbildet med ryggknappspenner og en amulett fra Aska i Östergötland som også bærer en av disse spennene og tilsynelatende skal forestille Frøya (Figur 10 A og B). Røstad beskriver i sitt kapittel 'The Immortal Brooch: The tradition of great ornamental Bow Brooches in Migration and Merovingian period Norway' objekter av denne typen som ikke bare funksjonelle, men også imponerende. Hun beskriver at disse objektene ikke bare tilknyttet enkelte kvaliteter, men også til evner og handlekraft; i den forstand kunne få ting til å skje (Røstad, 2018, s.92 – 94). Denne tanken om et draktsmykke som gir uttrykk for makt og handlekraftighet i kultusen sammenfaller godt med argumentet for at ryggknappspennene tilhører et helt eget sjikt av merovingertidens elite.



Figur 10: A) Gullgubbe fra Hov i Oppland. Avbilder to figurer hvorav den ene bærer det som ligner en ryggknappspenne. Foto: Kirsten Helgeland, Kulturhistorisk museum, Universitetet i Oslo. B) Amulett av gudinnen Frøya med ryggknappspenne (SHM 16429/1). Foto: C. Åhlin, Statens Historiska Museum.

En annen anledning, i forhold til smykkene i seg selv, som kan peke i retning av et skille mellom to eliter er den økte differensieringen vi ser i Skandinavia i tidlig merovingertid. Dette kan, i følge Røstad, tolkes som et økt behov for å markere forskjelligheter over områder. De koniske spennene med geometrisk dekor er utbredt i mesteparten av Norge, mens ryggknappspennene utgjør et unntak og kan tyde på et høyeste sosialt sjikt (Røstad, 2015, s. 341 – 343). Dette argumentet trekker frem at disse smykkene kan ha virket som regionale markører. Det er særlig interessant å merke seg i forhold til funnspredningen til ryggknappspennene. Som tidligere poengtert er ryggknappspennene plassert på mer 'strategiske' punkter i landskapet; altså tilknyttet kultursentre, ferdselsårer eller fjorder. På bakgrunn av dette kan det da tenkes at ryggknappspennene her markerer regionale kultursentre og toppeliter? Det er som nevnt mye som peker i retning av at ryggknappspennene hadde en helt egen funksjon som skilte dem fra øvrige draktsmykker. I dette tilfellet kan disse poengene sammenfalle godt med teorien om at disse smykkene signaliserer to ulike sosiale eliter.

### 3.1.2 Funnkontekst

Funnkonteksten på spennetyperne kan være svært talende i diskusjonen rundt spennenes funksjon. Funnkonteksten kan fortelle oss mye om hvilken funksjon smykkene kan ha hatt og hvordan de har inngått som en del av utsmykningen. Dette er derimot et aspekt som kun gjøres gjeldende ved gravfunn ettersom man i disse tilfellene får en fullstendig kontekst. Funnspredningen er også sentral for å kunne forstå konteksten til funnene, særlig der det ikke finnes øvrig arkeologisk materiale. Som funnspredningen, som illustreres av Figur 8, viser at det er stor variasjon i områdene smykkene er funnet på. Det kan dermed tenkes at denne spredningen også kan skyldes at ryggknappspennene i større grad er tilknyttet maktsentre.

Det er kun et tilfelle i det undersøkte materialet hvor ryggknappspennene og de koniske spennene forekommer på samme sted (funn nummer T6574 og T7378). Dette er særdeles interessant i forhold til hvordan de to spennene har inngått som en del av draktutsmykningen. Vinsrygg påpeker også et tilfelle fra Ytre Kvarøy i Nord-Norge hvor det ble funnet både to små ovale spenner, en konisk spenne og en ryggknappspenne i samme grav. Graven, som omtales som Grav 9 i Vinsryggs avhandling, var uforstyrret og kunne derfor gi et bilde av hvordan spennene var plassert i graven. Vinsrygg påpeker hvordan de små ovale spennene var plassert på hver side av brystet til den døde, hvilket vi også ser i senere graver, mens ryggknappspennen var plassert mellom dem og litt lenger opp på brystet. Det som derimot er særdeles interessant med denne observasjonen er at den koniske spennen var plassert ved siden av hånden til den døde (Vinsrygg, 1979, s.21). Det faktum at spennen var plassert her tilsier at den sannsynligvis ikke hadde en funksjon sammen med de andre spennene og kan tyde på at de koniske spennene kan ha hatt en lenger levetid enn først antatt (Vinsrygg, 1979, s.21). Denne plasseringen av den koniske spennen kan også indikere at spennen ikke lenger hadde noen funksjon; at den kanskje inngikk av en annen grunn enn at den var i bruk på tidspunktet personen ble gravlagt. Røstad påpeker i sin doktoravhandling '*Smykkenes språk*' noe svært interessant i forhold til smykkers alderskategorier. Hun trekker frem at det kan ha fantes 'uskrevne regler' om hvilke smykker man kunne bære i ulike stadier av livet. Dette kan, i følge Røstad, ha fungert som en praktisk og sosial mekanisme som har hatt innflytelse på plassering av smykker i graven. Hun viser til Ommundrødgraven hvor det ble funnet to relieffspenner og en gullring plassert i et skrin ved den avdødes føtter. Her trekker hun frem at denne plasseringen blant annet kan peke i retning av at den avdøde har passert et alderstrinn hvor hun ikke lenger kan bære disse smykkene, og heller ikke hadde en arving hun kunne overlate smykkene til (Røstad, 2015, s.343 – 345). Kan dette også være tilfelle i graven fra Ytre Kvarøy også? I så tilfelle kan dette peke i retning av at de koniske spennene kan ha vært aldersbestemte. I henhold til dette er det interessant å spørre seg hvilken funksjon den koniske spennen har hatt i samfunnet.

Vi har konstatert at ryggknappspennene bærer preg av å ha blitt brukt over flere generasjoner, og at mye tyder på at den har hatt en spesiell funksjon innen kultus eller kunnskapsproduksjon. De koniske spennene derimot later til å ha hatt en mer generell rolle som statusmarkør. De øvrige gravfunnene av koniske spenner viser til at de brukes både parvis, i kombinasjon med andre spenner, og som eneste spenne i et smykkeoppsett. Det later likevel til at det var vanligst å bære dem som eneste spenne i et oppsett (Røstad, 2015, s. 287 – 291). Baardsen påpeker at et fellestrekk ved gravfunnene de koniske spennene opptrer i er at de er flatmarksgraver som nesten alltid er skjelettbegravelser. Dette innebærer at gravene ikke har en synlig ytre markering. I



de tilfeller hvor det er en sikker funnkontekst blir smykkene funnet med perler. Perlene består av både rav, glass, bein, steinsorter eller spiralformet bronsetråd. Dette viser til at perlene både kan være tilvirket lokalt og importert (Baardsen, 2014, s. 38 – 40). Disse funnkontekstene viser til en smykketype som inngår som et statussymbol; enten for seg selv eller sammen med andre smykketyper, men som likevel ikke bærer preg av å ha hatt en dypere sosial funksjon. Jeg vil også argumentere for at den store variasjonen av tilhørende smykker, og den store variasjonen i perler, også signaliserer at dette var en smykketype som var mer tilgjengelig for de bredere lagene av den sosiale eliten. Glass gjør seg særlig gjeldende i denne diskusjonen da dette er en svært dyrebar importvare som gjerne var forbeholdt de aller rikeste i samfunnet. Jeg mener da at funn av koniske spennere i kombinasjonen med mer lokalproduserte perler tydelig peker i retning av at disse spennetyperne har hatt en større tilgjengelighet enn ryggknappspennene.

### *3.1.3 Smykkemateriale og tolkninger av merovingertiden*

I opptakten til merovingertiden har det tidligere blitt observert en betydelig nedgang i funn. Dette har lenge blitt tolket som en indikator for at det har skjedd en eller annen form for betydelig samfunnsomveltning i denne perioden. Det har blitt utført både naturvitenskapelig og arkeologisk forskning på dette, denne forskningen har bekreftet at det har vært en periode hvor gjennomsnittstemperaturen har sunket. Dette fenomenet refereres vanligvis til som 'The Late Antique Little Ice Age' eller 'LALIA'. Denne temperaturnedgangen tilskrives en rekke vulkanutbrudd som førte til spredninger av store mengder aske. Dette var en såpass omfattende hendelse at den er bekreftet i samtidige litterære kilder fra Middelhavet. Denne hendelsen settes gjerne også i sammenheng med større katastrofer som skjedde i Middelhavet i denne perioden. Disse hendelsene var en påfølgende hungersnød og den justinske pesten (Gundersen, 2019, s. 102 – 103). Det er debattert i hvor stor grad dette hadde alvorlige konsekvenser for befolkningen her til lands. Dette fikk i de kjøligere områdene konsekvenser for kornproduksjonen, og førte i sin tur til sosiale bevegelser og at jernaldergårder ble forlatt (Iversen, 2013, s.3). Innen den norske arkeologien er det omdiskutert hvorvidt man i denne perioden snakker om en krise eller en endring i sosial praksis. Her ble det først observert en skarp nedgang i arkeologisk materiale fra den foregående perioden, men det forekom materiale der man ser en tydelig endring. Endringen fra denne perioden, som siden ble kategorisert som merovingertiden, forekom i keramikk, våpen, gravskikk og ornamentikk. Disse nye kulturtrekkene ble senere ansett som et tegn på flyktige maktbalanser og etablering av sterkere eliter, snarere enn tegn på en sosial nedgang (Gundersen, 2019, s. 104 – 105). Temaet er derimot fremdeles omdiskutert. Det er også nevneverdig at det ved bruk av årringanalyser har det blitt bekreftet at det var en betraktelig kaldere periode fra 536 til 660 e.kr. Det viser seg også at det var en høyere temperatur om somrene i denne perioden, hvilket ville ført til at denne nedkjølingen var enda mer fremragende (Büntgen et al., 2016). Hvor godt synlig dette blir i det arkeologiske materialet avhenger av hvor godt disse endringene fanges. De koniske spennene tilskrives tidlig merovingertid, så det nyere tilskuddet av funnmateriale kan sammenfalle med disse hendelsene. Jeg mener dette sammenfallet vil være gjeldende uavhengig om det er resultat av en krise eller endring i sosial praksis. Økningen i de koniske spennene som tilskrives denne tidsperioden kan virke både som et motargument

for at det har vært en sosial nedgang i tidsrommet 536 – 660 e.kr, og som en tydelig indikator på en ny stilmessig praksis. Det faktum at LALIA hadde betydelige innflytelse og konsekvenser for datidens samfunn er ikke til å se bort ifra, men jeg vil argumentere for at oppsvinget i koniske spenner kan tilsa et samfunn i endring snarere enn nedgang. Det virker mer logisk at den økte forekomsten av disse smykkene tilskrives nye sosiale praksiser snarere enn en sterk befolkningsnedgang. Argumentet vedrørende manglende arkeologisk materiale slår meg heller ikke som noe som lenger vil ha hold i denne diskusjonen. Som tidligere fastslått forekommer de koniske spennene også i mange ulike smykkekomposisjoner i gravfunn, og Vinsrygg argumenterer for at de har en lenger levetid enn først antatt (Vinsrygg, 1979, s.21). Ettersom denne typen i dette tilfellet også kan ha blitt brukt over lengre tid kan dette videre tyde på en endring i bruken av smykkene og praksisen rundt dette. Jeg mener dette er verdt å anse som et argument som kan tilsa at perioden var preget av endringer, snarere enn sosial nedgang. Disse endringene vi ser i den sosiale praksisen gir også et bilde av en elite som var under endring.

## 4.1 KONKLUSJON

Ryggknappspennene og de koniske spennene er to spennetyper som ser betydelige endringer i løpet av merovingertiden. I denne teksten har vi tatt for oss disse smykketypernes funnfrekvens i Trøndelag og deres rolle i merovingertidens samfunn. Det har vært en betydelig økning i de koniske spennenes funnfrekvens, hvilket kan bidra til å danne et nytt bilde av tidlig merovingertid. Ryggknappspennene har ikke sett en betraktelig økning i nyere tid, men har hatt en sentral rolle innen kultus og kunnskapsproduksjon. Sammenlignet med de koniske spennene og de nye tilskuddene av funn av denne typen kan den danne et bilde av et komplekst elitesystem. Mengden koniske spenner og deres funnutbredelse peker i retning av en spennetype som i større grad tilskrives et bredere lag av den sosiale eliten. Ryggknappspennenes funksjoner knyttes derimot opp mot en egen type toppelite som hadde helt unike funksjoner. Gravkonteksten til de koniske spennene er også interessant å ta i betraktning. Den store variasjonen i tilhørende gravmateriale støtte opp under en tolkning av dem som en spennetype som var mer utbredt blant merovingertidens elite.

## 5.1 LITTERATURLISTE

- Baardsen. (2014). *Nordnorske koniske spenner fra merovingertid - analyse av utbredelse*. [Masteroppgave, Norges Arktiske Universitet. Norge]. UiT Munin Open Research Archive. <https://munin.uit.no/handle/10037/7250>
- Büntgen, U., Myglan, V. S., Ljungqvist, F. C., McCormick, M., Di Cosmo, N., Sigl, M., ... & Kirilyanov, A. V. (2016). Cooling and societal change during the Late Antique Little Ice Age from 536 to around 660 AD. *Nature geoscience*, 9(3), 231-236.
- Dahle, K., Vemmestad, C. F. & Stavik, J. (2019). Metallsøkerfunn som grunnlag for kunnskap og vern. En case-studie fra Sunndal – et knutepunkt i jernalder og middelalder. *Primitive Tider*, 21, 81-100
- Dørum, K. & Holberg, E. (2017). Kapittel 3: Småkongar nord for Romarriket ca. 200-550. I *Frå høvdingdøme til statsmakt i Noreg ca. 200 – 1350* (s.43 – 66). Cappelen Damm Akademisk AS.
- Dørum, K. & Holberg, E. (2017). Kapittel 4: Krise og konsolidering ca. 550-900. I *Frå høvdingdøme til statsmakt i Noreg ca. 200 – 1350* (s.71 – 87). Cappelen Damm Akademisk AS.
- Fredriksen, C. (2019). Pløyelagsfunn i skjæringspunktet mellom forskningspotensial og forvaltningsprioriteringer: Fokus og holdninger i diskusjonen om privat metallsøking i Norge. *Primitive Tider*, 21, 63-79.
- Gjessing, G. (1934). III. Draktutsyr. I *Studier i norsk merovingertid: kronologi og oldsakformer* (s. 124 – 164). Det Norske Videnskaps-Akademi.
- Glørstad Z. T. & Røstad, I. M. (2020). Echoes of the Past: Women, Memories and Disc-on-Bow Brooches in Vendel- and Viking-period Scandinavia. *European Journal of Archaeology*, 24(1). 89 – 107. <https://doi.org/10.1017/ea.2020.23> .
- Glørstad, Z. T. & Røstad, I. M. (2015). Mot en ny tid? Merovingertidens ryggknappspenner som uttrykk for endring og erindring. I I. M. Røstad, (Red.), *Smykker: Personlig pynt i kulturhistorisk lys* (s. 181 – 207). Museumsforlaget.
- Gräslund, B., & Price, N. (2012). Twilight of the gods? The 'dust veil event' of AD 536. Critical perspective. *Antiquity*, 86 (332), 428-443.
- Gundersen, I. M. (2019). The Fimbulwinter theory and the 6th century crisis in the light of Norwegian archaeology: Towards a human-environmental approach. *Primitive tider*, 21, 101-119. <https://www.duo.uio.no/handle/10852/75092>
- Hedeager, L. (1992). Social and Political Systems. I I. Hodder, (Red.), *Iron-Age Societies: From Tribe to State in Northern Europe, 500 BC to AD 700* (s. 83 – 152). Blackwell Publishers.

Iversen, F. (2013). Big bang, lordship or inheritance? Changes in the settlement structure on the threshold of the Merovingian Period, South-Eastern Norway. *Hierarchies in rural settlements*, (s. 341-358).

Kristoffersen, E. S. & Røstad, I. M. (2020). Spenner i en overgangstid. Sene småspenner i den turbulente overgangen mellom eldre og yngre jernalder. *Viking*, 83 (1), 13-33.

Røstad, I. M. (2018). The Immortal Brooch: The tradition of great ornamental bow brooches in Migration and Merovingian period Norway. I Z.T. Glørstad, (Red.), E. S. Kristoffersen, (Red.), I. M. Røstad, (Red.) & M. Vedeler (Red.), *Charismatic Objects: From Roman Times to the Middle Ages* (s. 73 – 101). Capellen Damm Akademisk.  
<https://doi.org/10.23865/noasp.51>

Røstad. (2015). *Smykkenes språk: Smykker og identitetsforhandlinger i Skandinavia ca. 400– 650/700 e.Kr* [Doktorgradsavhandling, Universitetet i Oslo. Norge]. UiO DUO vitenarkiv. <https://www.duo.uio.no/handle/10852/81170>

Solberg, B. (2003). Merovingertid: ca. 550 – 800. I *Jernalderen i Norge: 500 før Kristus til 1030 etter Kristus* (s. 178 – 210). Cappelen Akademisk Forlag.

Svensson, H. (2009). Dumpad kunskap? Om metallsökning och uppdragsarkeologins villkor. *Förnvännen*, 104 (2), 131-136.

Tonning, C., Orten R. L., Lia, V., Gabler, M. & Neubauer, W. (2017). Er de alle løsfunn? Metallsøkfunn og potensialet for bevart kontekst under pløyselaget. *Viking: Norsk arkeologisk årbok*, (80), 223 – 242. <http://dx.doi.org/10.5617/viking.5481>

Vedeler, M. & Røstad, I. M. (2015). Om smykker og personlig utsmykning. I I. M. Røstad, (Red.), *Smykker: Personlig pynt i kulturhistorisk lys* (s. 7 – 15). Museumsforlaget.

Vinsrygg S. (1979). 2: Spenne- og perlematerialet – Ei oversikt. I O. E. Eide, (Red.), & A. Hagen, (Red.), *Merovingartid i Nord-Noreg: Studie i utvalt materiale frå gravfunn* (s. 18 – 19). Historisk Museum: Universitetet i Bergen.

Vinsrygg S. (1979). 3: Fase 1. I O. E. Eide, (Red.), & A. Hagen, (Red.), *Merovingartid i Nord-Noreg: Studie i utvalt materiale frå gravfunn* (s. 21 – 32). Historisk Museum: Universitetet i Bergen.

Vinsrygg S. (1979). 5: Utviklinga i Nord-Noreg sett i Nordisk samanheng. I O. E. Eide, (Red.), & A. Hagen, (Red.), *Merovingartid i Nord-Noreg: Studie i utvalt materiale frå gravfunn* (s. 47 – 58). Historisk Museum: Universitetet i Bergen.

Vinsrygg S. (1979). 6: Oppsummering av resultatata. I O. E. Eide, (Red.), & A. Hagen, (Red.), *Merovingartid i Nord-Noreg: Studie i utvalt materiale frå gravfunn* (s. 59 – 60). Historisk Museum: Universitetet i Bergen.

Ørsnes, M. (1966). Ornamentikk. I *Form og stil i sydiskandinaviens yngre germanske jernalder* (s. 20 – 67). Nationalmuseets Skrifter.

Ørsnes, M. (1966). Smykker: E. Rygknåpfibler. I *Form og stil i sydkandinaviens yngre germanske jernalder* (s. 105 – 115). Nationalmuseets Skrifter.

Ørsnes, M. (1966). Sammenfatning. Kulturforbindelser. Kronologi. I *Form og stil i sydkandinaviens yngre germanske jernalder* (s. 180 – 224). Nationalmuseets Skrifter.

## 6.1 VEDLEGG

### FUNNKATALOG

#### 1. T40

Ryggknappspenne av messing fra Melhus med over- og understykker. Understykket slutter seg til en liten rundet utviding og har en oval ramme til innfatning over bøylene. I bunnen av endestykket finnes rester av jernnagler. Spennen er ornamentert og har spor av forgyllning. Funnet på Melhus gård 1815.

#### 2. T41

Ryggknappspenne fra Melhus. Den ligner T40 i utforming. I gjemmene finnes rester av en fylling som er ubestemmelig grunnet rust. Baksiden er belagt med en tynn plate av tinn eller bly og oversiden er forgyllt. Funnet på Melhus i 1815.

#### 3. T42

Fragmentert ryggknappspenne fra Melhus. Kun overstykket og halvparten av bøylene gjenstår. Den ligner T40 og T41 i type, men har en mindre spenne og en bøyle som tilsynelatende har vært kort og sterkt bøyd. Fragmentet er forgyllt. Funnet på Melhus i 1815.

#### 4. T6574

Ryggknappspenne fra Overhalla. Den er svært fullstendig bevart med både dekkplater og rom intakt. Ornamentert med kveilende dyreformer. På midten av spennen finnes en knapp med en dekkplate. Her ser vi rødbrune granater festet i cloisonné stil med fremhevede mønster hvorav 8 talls formen er svært slående. Hetten ender i en konisk form. Spennens endestykker har også bevarte dekkplater og er dekorert i samme stil som knappen på midten av bøylene. Spennen har hull i kanten av endestykkene. Disse hullene kan være ment som feste til øvrige typer hengesmykker og peker i retning av at spennen har blitt båret horisontalt. Hele oversiden av spennen har i sin tid vært forgyllt. Ble angivelig funnet i øvre del av en haug om lag 30 cm under jordoverflaten. Haugen ble antakelig flatet av pløyning. Selve utgravningen av funnet ble gjort av to gutter.

#### 5. T6055

Fragment av en ryggknappspenne fra Stjørdal. Fragmentet er laget i bronse og består av en rund ramme som opprinnelig har vært på midten av spennens bøyle. Sidekanten er dekket av båndsløyninger i irsk stil. Innvendig finnes jernrust og fragmenter av en fiolett glassaktig masse. Funnet i en haug på Dyva i Stjørdalen. Funnet skal visst ha vært mer fullstendig og inneholdt flere gjenstander før. Det var en gave fra gårdsbrukeren Johan S. Dybwad.

## **6. T1120**

Fragment av ryggknappspenne fra Grong. Funnet består av litt over halvparten av bøylene og det avrundende endestykket. Bøylene har ornamenter av skotsk karakter og har en fast rund ramme på midten av bøylene. Rammen er ornamentert hovedsakelig med ruter og opphøyde linjer. Funnet på Tømmerås i Grong.

## **7. T18340**

Fragment av en ryggknappspenne fra Leka. Funnet består av den ene halvdel av bøylene til en stor ryggknappspenne laget i bronse. Fragmentet har et forgylt felt med stil III dyreornamentikk. De forgylte sidekantene har ornamentmønster i løpende hund. Funnet på Mariehaugen. Ble gitt som en gave fra finneren Liv Hemmingsen.

## **8. T18280:a**

Funnet består av det som nå er en liten ufullstendig ryggknappspenne laget i bronse og kommer fra Osen. Det har vært en større knapp på fotplaten og to mindre ovenfor. Innfatningsrammen på overplaten har også rommet to knapper. På begge sider av bøylene finnes tre smale vertikale felt med bølgeornamenter. Funnet ble gjort i en utplanert sandmel og gitt i gave av eiendommens eier Einar Strand.

## **9. T27627**

Fragment av ryggknappspenne fra Leka. Fragmentet er en del av bøylene til en stor ryggknappspenne og har et forgylt felt dekorert med dyreornamentikk. Den er del av samme gjenstand T18340 og har en felles bruddflate øverst på bøylene. Gjenstanden er dårligere bevart enn T18340. Funnet med metallsøker i dyrket mark ca. 5 cm dypt. Funnet ble gjort om lag 50 meter sørøst for Mariehaugen hvor T18340 tidligere ble funnet. Gjenstanden ble funnet av Ørjan Kvaløy den 13.05.2017.

## **10. T28143:4**

Fragment av bøylene til en ryggknappspenne. Den kommer fra Steinkjer og er dekorert med forgylt dyreornamentikk. Spennen er brukket i overgangen til midtpartiet og i overgangen til fotplaten. Det er to hull i midtpartiet på spennen. Den ble funnet i sammenheng med diverse metallsøk i dyrket mark i perioden 27/08-2018 – 12/04-2019.



## KONISKE SPENNER

### **11.T7378**

Konisk spenne fra Overhalla. Spennen er laget av bronse og medtatt til en slik grad at den ikke bærer spor av ornamenter. Den ble funnet i en haug på Bjørnes i 1904(?) og er del av et større funn med osteologisk materiale.

### **12. T15808:a**

Konisk spenne fra Ørland av den Nordenfjeldske typen med nedbrettet kant og geometrisk dekor. Tilhører funn med enda en spenne av samme type. Funnet på tunet på Storfosen gård under en utgravning ca. 1940.

### **13.T18758:a**

Mindre konisk spenne fra Oppdal. Den har 2 rundtløpende linjepar som er forbundet med tverrstreker og mangler dyreornamenter. Den er en del av et gravfunn fra haug 588 på Vang under en utgravning i 1966.

### **14. T25720:1**

Konisk spenne fra Levanger av den nordenfjeldske typen. Den har geometrisk dekor i form av to konsentriske linjer rundt sentrum av spennen. Den mangler toppstykke. Tilhører gjenstandsfunn som har fremkommet over en lengre periode mellom 1966 og 2010.

### **15.T19507:a**

Konisk spenne fra Heim. Den er laget av bronse og er av den nordenfjeldske typen. Den er ufullstendig i kantpartiet og har en beinskive naglet fast i midtpartiet. Har dekor bestående av to sirkler med innstemplede trekanter rundt midtfeltet. Del av et gravfunn fra 1975-1976.

### **16.T12253:a**

Liten konisk spenne fra Ørland. Den er laget i bronse, har to omgående furer på den nedbrettede kanten og har geometrisk dekor. Funnet ved grustak på Leite i sammenheng med et gravfunn.

#### **17.T20024**

Konisk spenne fra Heim. Den er laget av bronse og har en bevart nagle i midten. Den ble funnet i sammenheng med byggingen av en fabrikkbygning.

#### **18.T27137**

Konisk spenne fra Stjørdal. Den er i kobberlegering og tilhører den nordenfjeldske typen. Funnet ved metallsøk i dyrket mark.

#### **19.T27621**

Konisk spenne av kobberlegering fra Levanger. Denne er i Gjessings nordenfjeldske type. Sentrum av spennen er gjennombrutt og den er dekorert med tre konsentriske sirkelsett. Den ble funnet ved metallsøk i dyrket mark i 2016.

#### **20.T28168**

Konisk spenne av kobberlegering fra Stjørdal. Tilhører Gjessings nordenfjeldske type. Den har dekor i form av fem konsentriske sirkler rundt sentrum av spennen. Funnet ved metallsøk i dyrket mark i 2018.

#### **21. T28213**

Koniske spenne fra Stjørdal. Den er av den nordenfjeldske type og er av kobberlegering. Den ble funnet med metallsøk i dyrket mark i 2019.

#### **22.T26834**

Konisk spenne fra Skaun. Den er av den nordenfjeldske typen og har bevarte nålefester. Rundt sentrum av spennen ses minst fem konsentriske sirkler. Funnet inneholdt også tekstilfiber. Den ble funnet i sammenheng med metallsøk i dyrket mark i 2015.

#### **23.T26656**

Konisk spenne fra gården Haugan Søndre i Trondheim kommune. Den er av kobberlegering og tilhører den nordenfjeldske typen. Dekorert med geometriske mønstre. Den ble funnet med metallsøker i dyrket mark i 2014.

#### **24. T26641**

Konisk spenne fra Hove gård i Trondheim kommune. Den er av Gjessings nordenfjeldske type og er dekorert med to konsentriske linjer rundt sentrum. Den er sirkulær, og har store sidestykker som er brutt vekk. Den ble funnet med metallsøk i dyrket mark i 2014.

#### **25.T26642**

Konisk spenne fra Hoem gård i Trondheim kommune. Den er av Gjessings nordenfjeldske type, er sirkulær og mangler toppstykke. Funnet med metallsøk i 2014.

#### **26.T26644**

Konisk spenne fra Hitra. Den er av kobberlegering og er av den nordenfjeldske typen. Den har to prikkdekorerte, konsentriske linjer rundt sentrum. Spennen er sirkulær og mangler toppstykke. Spennen ble funnet med metallsøk ved rydding av en hage i 2015.

#### **27.T26649**

Konisk spenne fra Steinkjer. Den er av Gjessings nordenfjeldske type og har geometrisk dekor. Utenfor spennens sentrum finnes en uregelmessig bord. Den har sirkulær form og mangler toppstykke. Den ble funnet med metallsøker i 2015.

#### **28.T26650**

Konisk spenne fra Steinkjer. Den er av kobberlegering og er av den nordenfjeldske typen. Den har to konsentriske sirkler rundt sentrum av spennen hvorav den innerste har triangeldekor og den ytterste har stripedekor. Spennen har sirkulær form. Den ble funnet med metallsøker i 2015.

#### **29.T25720:1**

Konisk spenne fra Levanger. Den er av Gjessings nordenfjeldske type og har to konsentriske linjer rundt sentrum. Den er sirkulær i form og mangler toppstykke. Gjenstanden er en del av de funnene som har fremkommet over en lengre periode mellom 1966 og 2010.



