

ØSTMARKNESET  
EN PAUSE FRA BYLIVET

Master i arkitektur, vår 2015

Andreas Bakken Smedås  
Thea Hougsrud Andreassen

Veiledere: Finn Hakonsen og Arnstein Gilberg



## HVA

Denne diplomoppgaven er et mulighetsstudie og en prosjekteringsoppgave for hvordan et forlatt kaianlegg på Østmarkneset i Trondheim kan utvikles og gjøres til en ressurs for samfunnet. Dette heftet er kun ment som et sammendrag av prosjektet og sluttresultatet. For mer inngående forklaringer om prosess og tomt kan man lese de vedlagte prosessheftene og tomteheftet.

## HVORFOR

Bakgrunnen for oppgaven er at det er stor interesse i Trondheim for å utvikle området rundt Østmarkneset, og stedet er jevnlig oppe til diskusjon i det offentlige. Samtidig mangler Trondheim kommune konkrete planer for hva som skal skje med det historiske kaianlegget. Vi vil at denne oppgaven skal være et innspill i debatten om Østmarknesets fremtid.

## PROBLEMSTILLING

Vi vil ta utgangspunkt i kommunens initiativ til å utvikle det nedlagte kaianlegget på Østmarkneset. Hvordan kan et forlatt festningsanlegg fra andre verdenskrig igjen bli en ressurs for samfunnet?

## MÅLET

Målet med oppgaven har vært å utvikle nye bruksmønstre for Østmarkneset som er tilpasset dagens samfunn, samtidig som vi bevarer og forsterker den eksisterende bruken og de historiske sporene på stedet. Vi har vært opptatt av å bygge videre på kvalitetene som finnes på Østmarkneset i dag, og gi rom til ny bruk som forsterker de eksisterende bygningenes kvaliteter og egenart.

Gjennom prosjekteringsoppgaven har vi forsøkt å gi et mulig svar på hvordan Østmarkneset kan utvikles gjennom aktiv bruk, som et alternativ til riving eller vern. Vi håper at oppgaven kan være et friskt innspill til den pågående debatten om kaianleggets fremtid.



## GLEMT

mellom himmel, hav og berg  
rusten, ru, forlatt  
evig

to ensomme elefanter  
uvitende om at tiden flyr

åpner seg, fjellets munn  
favner om  
skjermer, beskytter  
en lun rygg

en gang var vi store

gi oss noe nytt å beskytte



## EN PAUSE FRA BYLIVET

Østmarkneset er et nedlagt kaianlegg bygget på starten av 1900-tallet, og ligger ytterst nord på Ladehalvøya i Trondheim. Stedet har gjennomgått mange endringer, og er sterkt preget av andre verdenskrig og tidligere bruk. I dag har anlegget fullstendig mistet sin opprinnelige funksjon, og to lagerskur og fem bunkere står igjen tomme og forlatte.

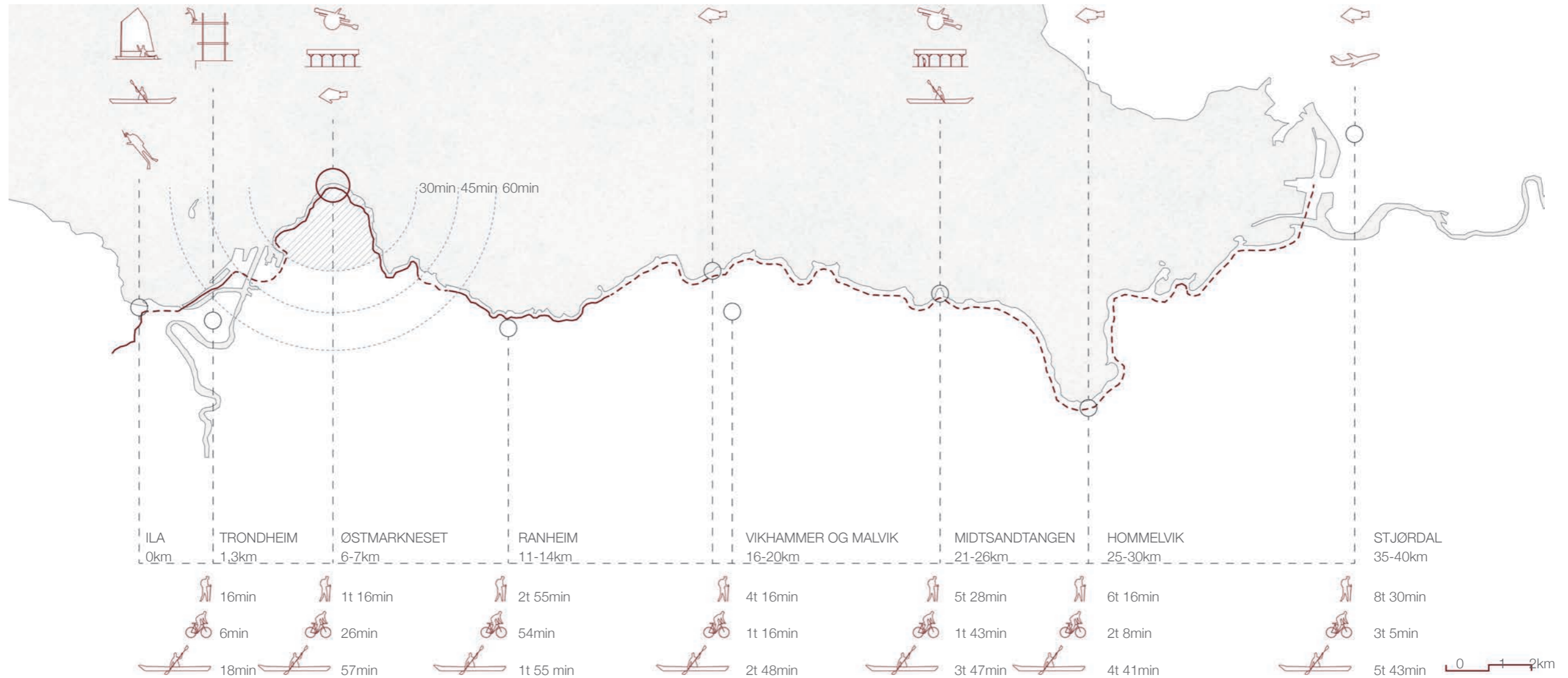
Trondheim kommune har lenge vurdert å rive bygningene på Østmarkneset, men ser nå på andre muligheter for å utvikle anlegget. Vi har tatt utgangspunkt i kommunens planer om å revurdere bruken av den gamle kaien, men gjort en egen undersøkelse av hvordan Østmarkneset bør utvikles, hva som fungerer i dag, hva som må endres og hva som bør tilføres til den eksisterende situasjonen.

Vårt mål har vært å transformere Østmarkneset og gi det en ny tilhørighet til samtiden, uten å fjerne alle spor fra fortiden. Et skur åpnes opp for å lage en offentlig plass under tak, og et servicepunkt for Ladestien. Det andre skuret transformeres til et spisested og en hytte for overnatting som driftes av NTNUI, studentidrettsforeningen ved NTNU. Bunkerne får et nytt program, og knyttes opp til overnattingshytta og bruken av Østmarkneset.

Det nye programmet vil åpne for ny bruk og lengre opphold på kaianlegget til ulike årstider og ulike tider på døgnet. Østmarkneset skal bli en destinasjon i seg selv, og et sted hvor man kan få en pause fra bylivet.



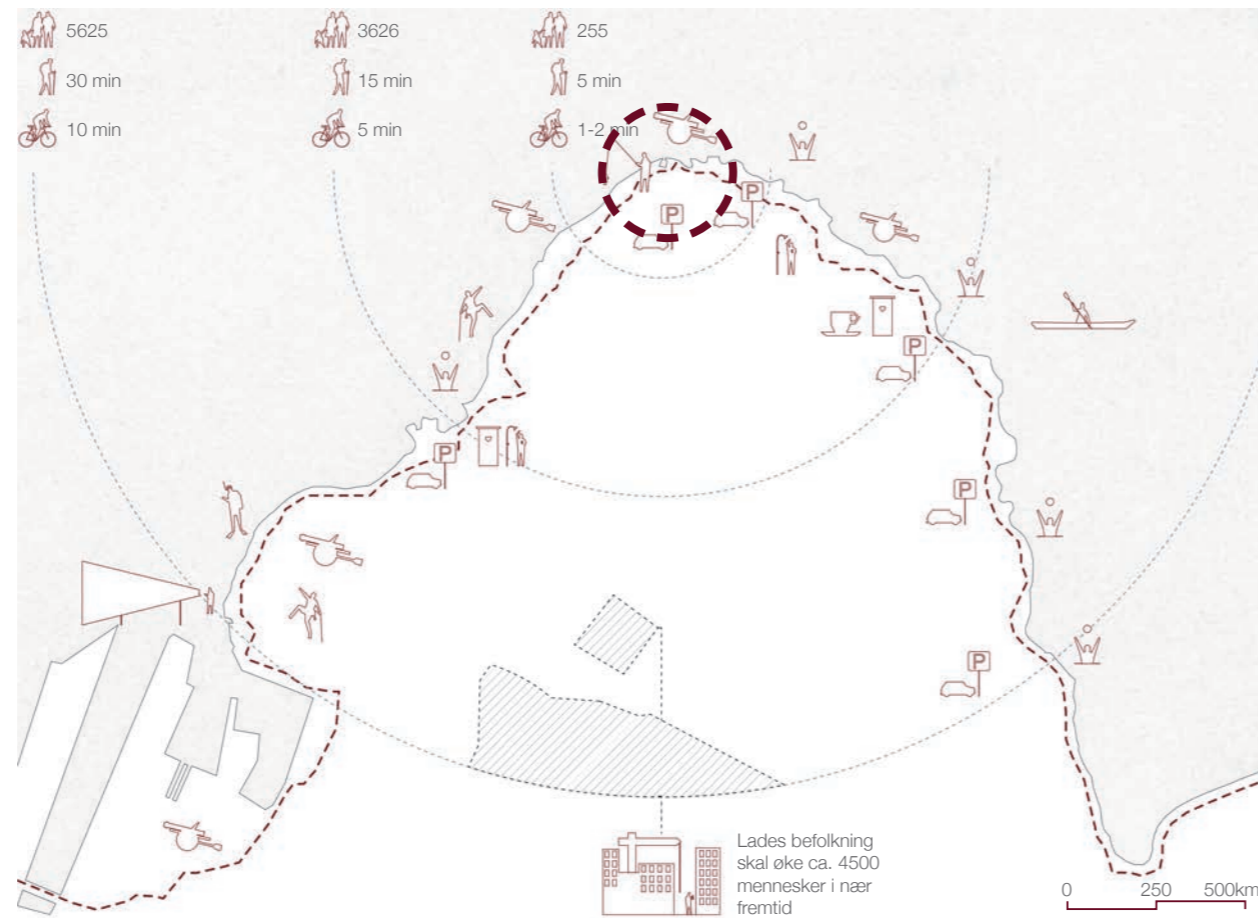
ADKOMST FRA ØST, SKURET ÅPNES OG UTKIKKSTÅRNET ER MED PÅ Å GLENNY IDENTITET TIL Plassen



## DEN STORE SAMMENHENGEN

Østmarkneset ligger langs Ladestien, et av de mest populære rekreasjonsområdene i Trondheim. Stien strekker seg fra Ila i vest, til Ranheim i øst, og i fremtiden har fylkeskommunen planer om å utvide grøntdraget helt frem til Stjørdal. Langs stien ligger det flere populære turmål som trekker besøkende langveisfra.

Mange av disse stedene er knyttet opp mot friluftsliv, fiske, sjøsport og rekreasjon. Man finner også mange spor fra andre verdenskrig langs stien. Østmarkneset er sterkt preget av tyskernes befestning, og fortsatt finnes lagerskur, bunkere og skytterstillinger på og rundt kaien. Plassen har en klar identitet og karakter, og er med på å gi variasjon til Ladestien og bybildet.



## LADEHALVØYA

Hovedtrasseen på Ladestien går rundt Ladehalvøya. Halvøya er et populært boligområde, og nærheten til Ladestien er en stor attraksjon for bygging og salg av nye boliger. Her er det også mange bade- og rekreasjonsmuligheter som blir flittig brukt av både lokale og tilreisende barnefamilier, barnehager, studenter, skoleklasser og andre.

Østmarkneset er lokalisert helt ytterst nord på Ladehalvøya, og turstien passerer rett gjennom tomten. Ladehalvøya står overfor en stor fremtidig utbygging, og det vil bli et økende press på grøntareal og rekreasjonsområder. I nær fremtid vil det bo tett opp mot 10 000 mennesker innenfor 30 minutters gangradius til Østmarkneset.



#### FINNE ET UTGANGSPUNKT

Da vi begynte å undersøke Østmarkneset hadde vi ikke noe utgangspunkt for utviklingen av tomten. Derfor gikk vi aktivt inn for å forstå stedet på dets egne premisser, uten å være forutintatte. Over en periode på åtte måneder observerte og analyserte vi forhold ved tomten, og hadde samtaler med folk som vandret langs stien og i området. Denne analysen er en sentral del av diplomoppgaven vår, og er registrert i forarbeidet, prosessheftet og tomteheftet. På bakgrunn av disse undersøkelsene har vi forsøkt å avdekke behov på stedet, og tilføre aktiviteter som utfyller den eksisterende situasjonen.

#### ET NYTT PROGRAM

Vi har undersøkt det store bildet for å forstå hvordan Østmarkneset kan bli en destinasjon som trekker besøkende. Det har vært viktig for oss å jobbe med en realistisk utvikling og drift av tomten, og å lage en tidslinje over hvordan området kan endres og utvikle seg fremover.

Da vi besøkte tomten registrerte vi at lite eller ingenting oppfordret til å stoppe opp og bli på stedet. Målet vårt har derfor vært å utvikle et program som legger til rette for å oppholde seg på Østmarkneset over lengre tidsperioder.

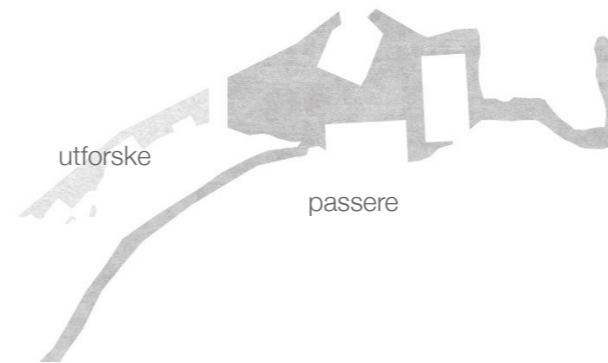
Vi har prøvd å tilføre ny aktivitet til stedet på de gamle byggenes premisser. Plassen er i dag preget av forfall, slitasje, og flere lag med historiske spor. Disse har vi jobbet videre med i de nye byggefasene. Målet vårt har vært å fremheve de nye lagene vi legger til som tydelige sjikt utenpå det gamle, med en tydelig avstand til den originale historiske konstruksjonen.





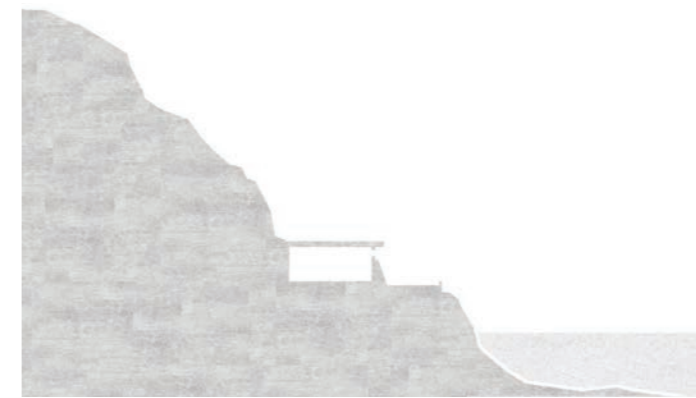
#### FRA PASSASJE TIL STOPPESTED

Ladestien treffer langveggen på det ene lagerskuret i øst, går rundt en sving, og tvers over det historiske anlegget og opp fjelskrenten i vest. Det er ingen møblering eller sittemuligheter på plassen, og det er lite som oppfordrer folk til å stoppe opp og bli på Østmarkneset. Vi gjør Østmarkneset til noe mer enn et sted man passerer på vei til noe annet. Gjennom å tilføre ny aktivitet og tilpasse eksisterende bruk lar vi kaianlegget bli en tydeligere destinasjon og et mål i seg selv.



#### ET TODELT STED

Bevegelsesmønsteret over plassen gir kaianlegget en todelt karakter. Lagerskurene og havnebassenget i øst ligger der gjennomgangstrafikken er størst, og fremstår som offentlige og lett tilgjengelige. Bunkerne i vest er mer avsidesliggende. De ligger mer beskyttet til bak bergveggen, og man må bruke tid på å utforske området for å finne frem. Den todelte karakteren til plassen er en kvalitet, og har gitt oss rom til å tilføre ulike programmer som knyttes opp mot hverandre.



#### BELIGGENHET

Tomten er nordvendt, men får store mengder sol i perioden mars-september. Den ligger klemt mellom fjell og fjord, med nærhet til både skog og vann. Denne beliggenheten har vært med på å forme prosjektet. Det nye programmet lar besøkende oppholde seg på tomten over lengre tid, og oppleve og nyte kvalitetene som ligger i den unike beliggenheten.



Mann og kvinne, 50-60 år:  
Vi går på Ladestien nesten hver dag. Vi bor i Midtbyen, men kjører ut for å gå. Det er viktig å ta vare på de vonde minnene som er her på Østmarkneset. Vi må bli minnet på hva som har skjedd.



Kvinne, 20-30 år:  
Jeg synes Ladestien er fin. Når jeg vokste opp lekte jeg mye der. Nå bruker jeg stien av og til, men mest til trening.



Kvinne, 40-50 år:  
Jeg skulle gå tur en morgen, men da så jeg en mann komme ut av et av skurene. Det var skummelt. Jeg går ikke lenger alene i mørket der nede.



Mann, 20-30 år:  
Østmarkneset er en bra fiskeplass, men det er litt utrygt med bølgene som slår opp på steinene hvor man står og fisker. Jeg savner noe tryggere å stå på, og et sted å sitte.

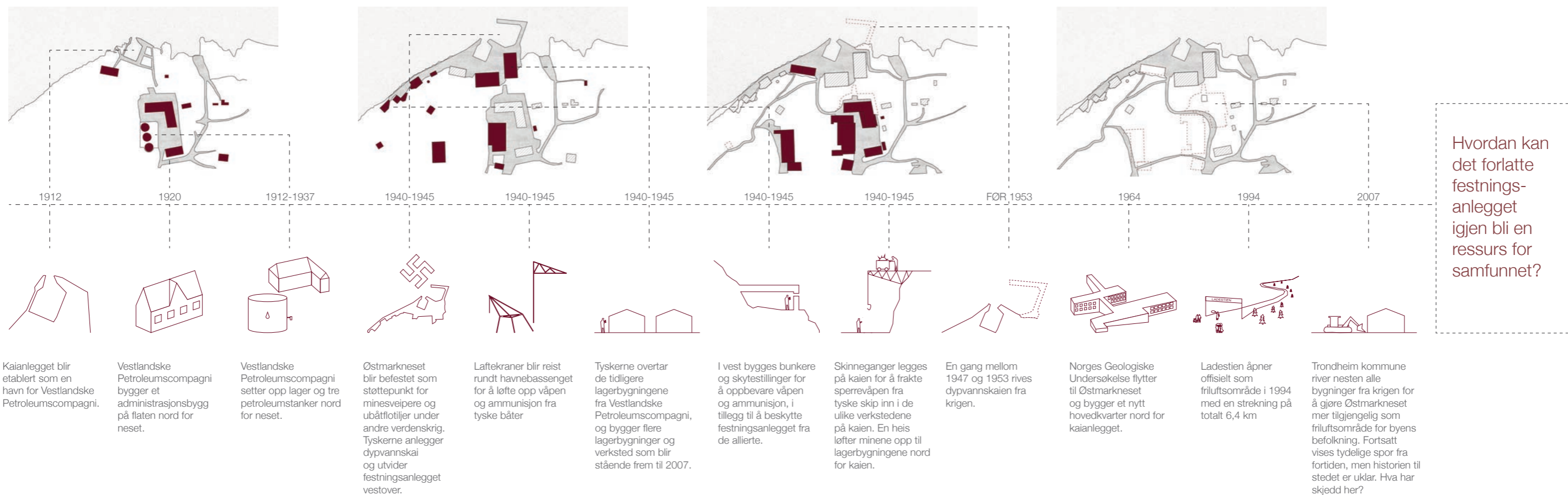


Mann, 30-40 år:  
Det er flere barnehager i området som bruker Ladestien. Jeg jobber i barnehage selv, og kunne godt se for meg å ta med barna for å raste under et tak eller i en gapahuk, om det hadde eksistert.



Mann, 60 år.  
Nå har det heldigvis kommet toaletter ved Sponhuset, men det kunne godt ha vært flere langs stien.



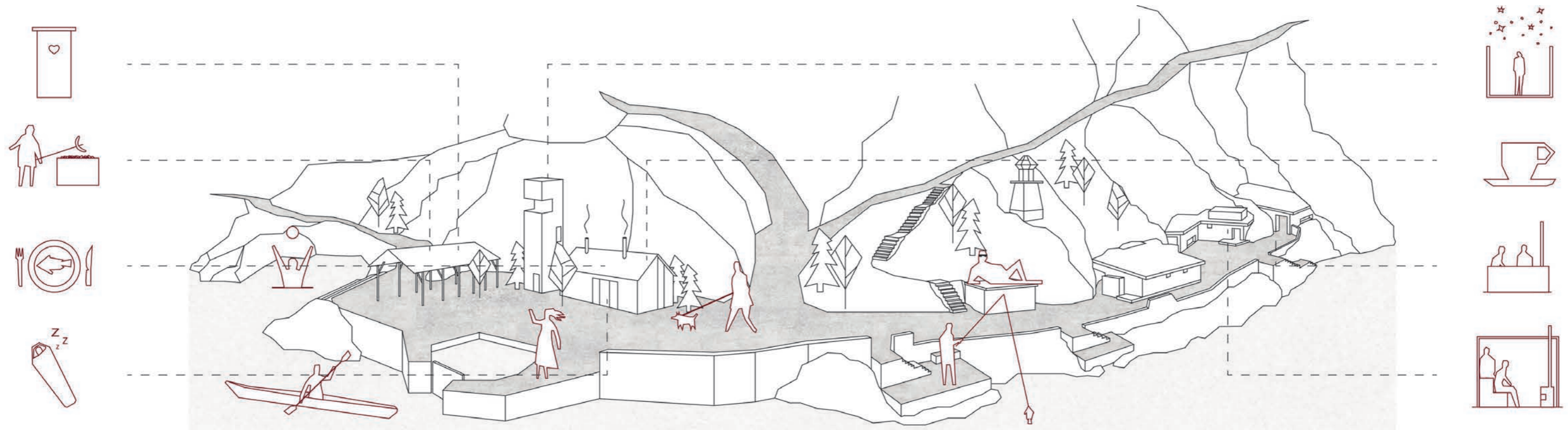


Gjennom prosessen har vi tatt for oss Østmarknesets historie, og hvordan plassen har utviklet seg over en periode på 100 år. Kaianlegget ble først etablert som en havn for Vestlandske Petroleumscopagn, for så å bli et sted for lager og produksjon av sjøvåpen under tyskernes okkupering. Etter krigen tok NGU

over stedet, før det på 90-tallet ble overtatt av Direktoratet for Naturforvaltning og etablert som et rekreasjonsområde. Historien viser at Østmarkneset er en plass som har gjennomgått store forandringer. Vi tror ikke prosjektet vårt er et endelig stopp for utviklingen på kaianlegget, men kun en liten del av en

kontinuerlig endringsprosess. Det er derfor viktig at prosjektet ikke bare tilfører noe nytt til stedet, men også forsterker historien som allerede har funnet sted. Grepene vi tar står som addisjoner til det eksisterende, og endringene vi gjør skal kunne leses også etter at tiden går og stedet endrer seg på ny.

PROSJEKTET  
EN PAUSE FRA BYLIVET



BRUK AV Plassen OVER TID

For å gi de besøkende en grunn til å bli på Østmarkneset over lengre tid har vi sett på de ulike aktivitetene som foregår der i dag, og de som kan finne sted i fremtiden. Stedet skal gi noe til både de som passerer gjennom tomten, og de som velger å bli der over lengre tid.

Adkomsten fra øst er i dag blokkert av et lagerskur, og det er utydelig hvor veien går

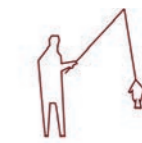
videre. Ved å åpne opp fasaden tydeliggjør vi stien. Her lager vi også et servicepunkt for folk som går på tur eller bader, med grillplass, lagringmuligheter for kajakk, dusj og toalett. Tårnet mellom skurene er synlig fra alle adkomster, og er et landemerke for stedet. I overnattingshytta er det serveringsmuligheter, og soveplasser for de som ønsker å oppholde seg på Østmarkneset over lengre tid. Her kan man også utforske bunkerne, fyre opp i saunaen og badestampen, eller se på stjernene fra toppen av utkikkstårnet.



5 min



60 min



15 min



4 t



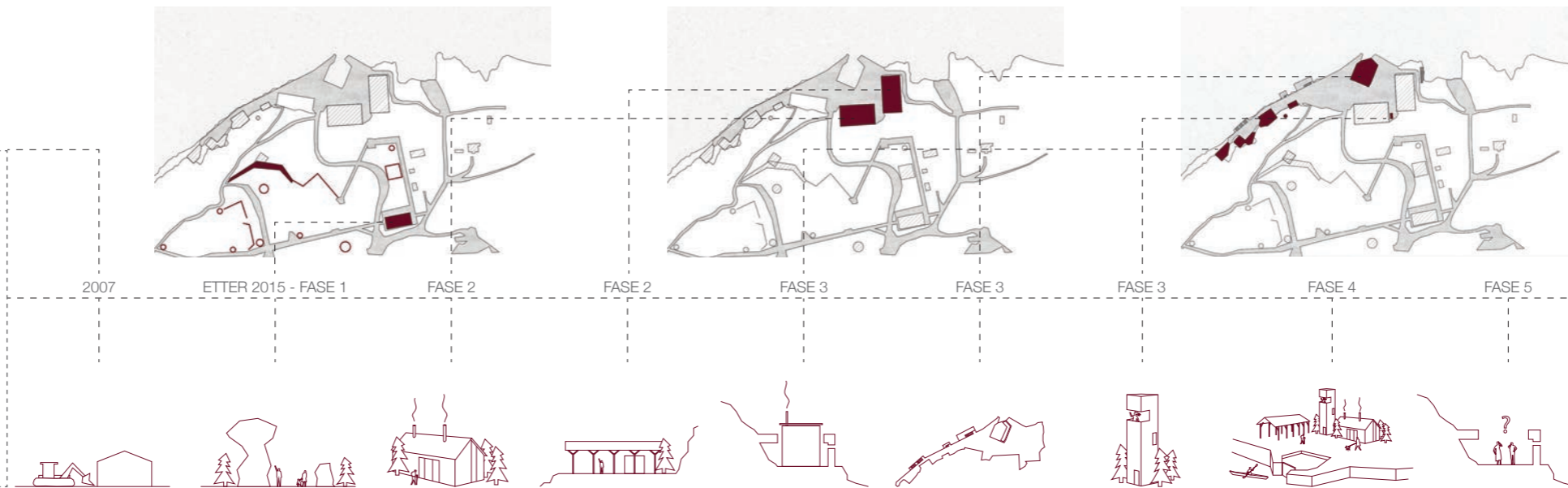
30 min



24 t



Vi har sett for oss at utviklingen av dette prosjektet kan skje gjennom ulike faser og byggetrinn. Vi vil spille videre på den historiske utviklingen som allerede har skjedd, og legger opp til en gradvis endring og utvikling av området.



Trondheim kommune river nesten alle bygninger fra krigen for å gjøre Østmarkneset mer tilgjengelig som friluftsområde for byens befolkning. Fortsatt vises tydelige spor fra fortiden, men historien til stedet er uklar. Hva har skjedd her?

Trondheim Kommune og NGU planlegger å forandre området nord for Østmarkneset til en geologisk steinpark. Bruken av anlegget vil endres drastisk.

Overnattingshytta etableres, og blir et spisested knyttet opp til turgåere på Ladestien og besøkende i steinparken.

Det andre skuret blir til et servicepunkt for Ladestien. Veggene åpnes, og bygget blir et stort tak som gir ly for regn. Her fins grillplass, toalett og dusj for alle som ferdes langs stien

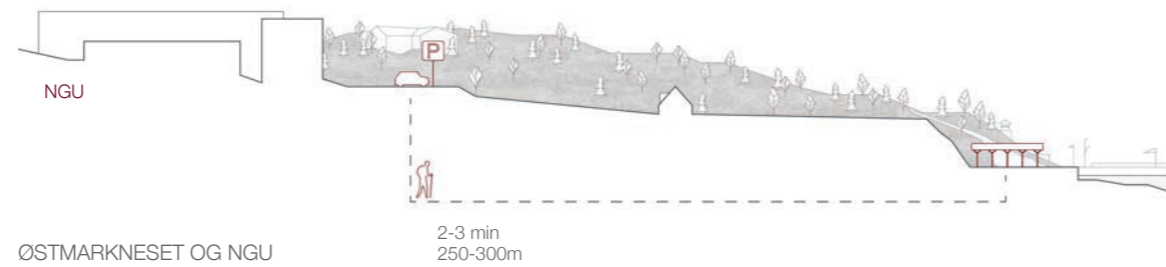
Østmarkneset har blitt et naturlig stoppested langs stien. Når driften av overnattingshytta går bra kan overskuddet brukes til videre utvikling av området. Bunkerne blir transformert for å gi ulike sanselige opplevelser til de besøkende.

Uteområdet utbedres. Fiskeplassene utbedres, og det lages ulike nedganger til vannet. Gulvet i havnebassenget heves for å gjøre plassen tryggere og hyggeligere.

Siste byggetrinn er et utkikkstårn som knytter seg opp til overnattingshytta. Herfra kan man se Flakkfjorden, Tautra og Stjørdalen. Man kan også se niser i Trondheimsfjorden. På toppen kan man ligge å se på stjernene på en mørk natt.

Etter hvert er ikke Østmarkneset bare et stoppested, men en destinasjon i seg selv. Her kan alle komme ut for å få en liten pause fra bylivet, enten det er å grille pølser, ta badstu eller sove i hytta.

Tiden går, og etter 200 år er både samfunnet og situasjonen på Østmarkneset forandret. Likevel kan man fortsatt lese de ulike historiske lagene til stedet, og undres på hva som har skjedd der tidligere.



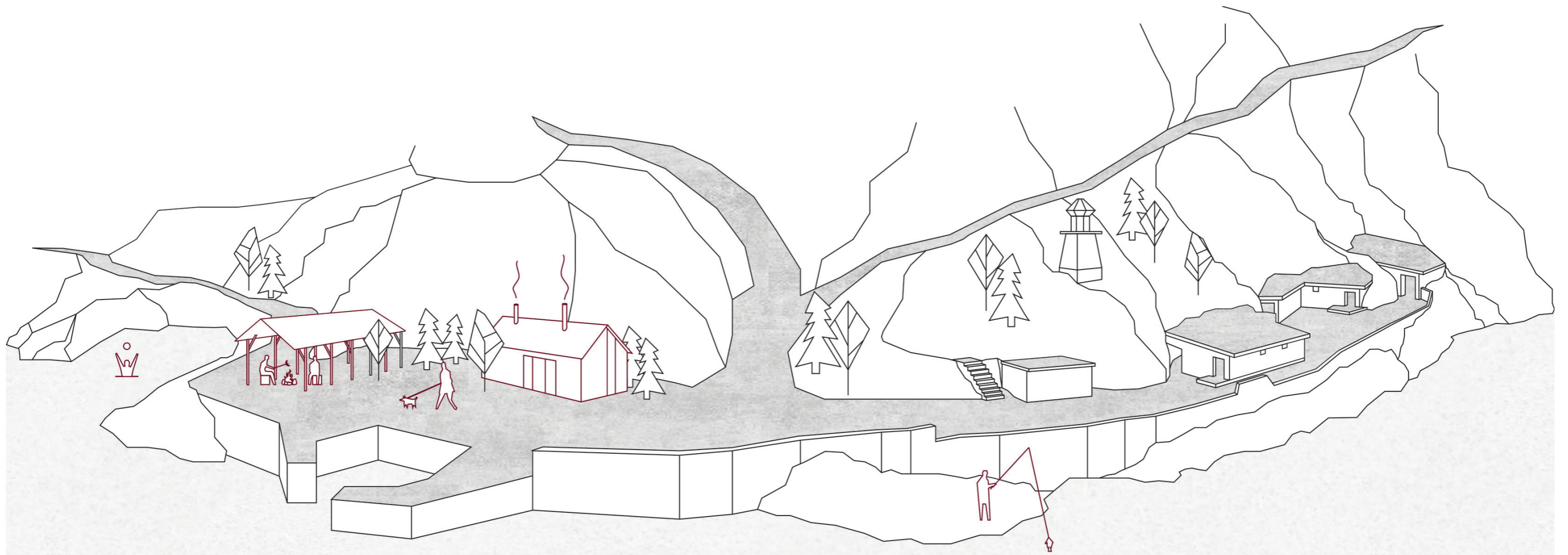
### NGUs STEINPARK

Parallellt med den store boligutviklingen på Lade planlegger NGU og Trondheim kommune å etablere en geologisk museumspark like nord for Østmarkneset. Utviklingen vil føre til at deler av turstien blir mer tilgjengelig for rullestolbrukere, det vil bli større trafikk inn til Østmarkneset, og en parkeringsplass ved NGU vil knyttes opp til grøntområdet.

Den økte aktiviteten ved NGU vil bidra til enda større bruk av Ladestien, og det vil bli et økende behov for servicefunksjoner som toalett, dusj og matservering langs stien og museumsparken. Dette er utgangspunktet for den videre utviklingen av Østmarkneset.







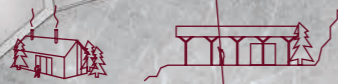
I fase 2 blir overnattingshytta etablert i lagerskuret som ligger langs fjellveggen. Det andre skuret blir transformert til et servicepunkt for Ladestien. Veggene i skuret åpnes, og bygget blir et stort tak som gir ly for regn. Her fins grillplass, toalett og dusj for alle som ferdes langs stien.

Overnattingshytta i skuret blir drevet av NTNUI. Det er nesten 30 000 studenter i Trondheim, og presset på den eksisterende studenterhytta i Bymarka er stort.

I hytta på Østmarkneset er det 40 sengeplasser, og 1-2 faste ansatte som drifter hytta. Hytta er knyttet opp til sjøsport, kajakk og bynære turer, og det er muligheter for overnatting og matservering for alle som bruker Ladestien eller besøker steinparken ved NGU.

Overskuddet fra driften av hytta gir mulighet til å sette i gang en videre transformasjon av kaianlegget.

FASE 2  
HYTTA OG UTHUSET



cortenstålport

sjøvann pumpes opp

hevet gulv med vannspeil

plattning i ubehandlet malmfura

trapp ned gjennom eksisterende kant -200

eksisterende kant 200

betongstener man kan hoppe og leke på

trapp ned gjennom eksisterende kant

eksisterende skinneganger fungerer som ledelinjer

V D<sub>1</sub>

sitte og nyte morgensolen fra øst



drikkevann spyleslange eller skap

grillplass under tak

kajakklagring og kajakkutleie

søppekasser tilgjengelig for turstir

søppelrom og vedlager for hytta utedo dusj

gulv for vedlikeholdsarbeid uthuset

V E<sub>1</sub>

utkikkstørn tilknyttet overnattingshytta

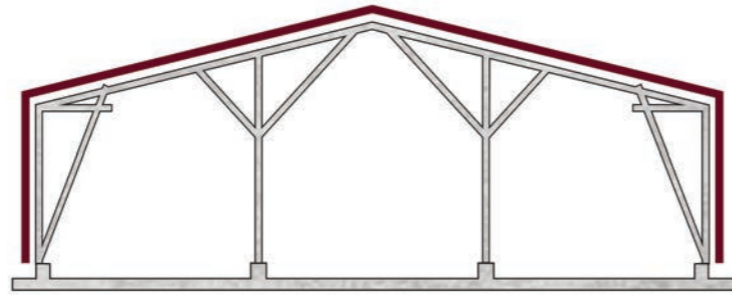
overnattingshytte med varmestue, spisested og 40 sengeplasser



FASE 2  
HYTTA

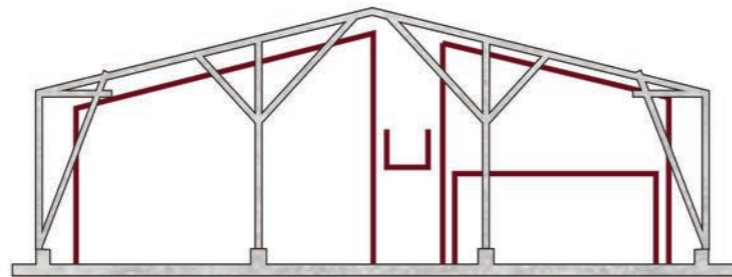


DET STORE ÅPNE FELLESROMMET I OVERNATTINGSHYTTA FUNGERER SOM SPISESTED OG MØTEPlass



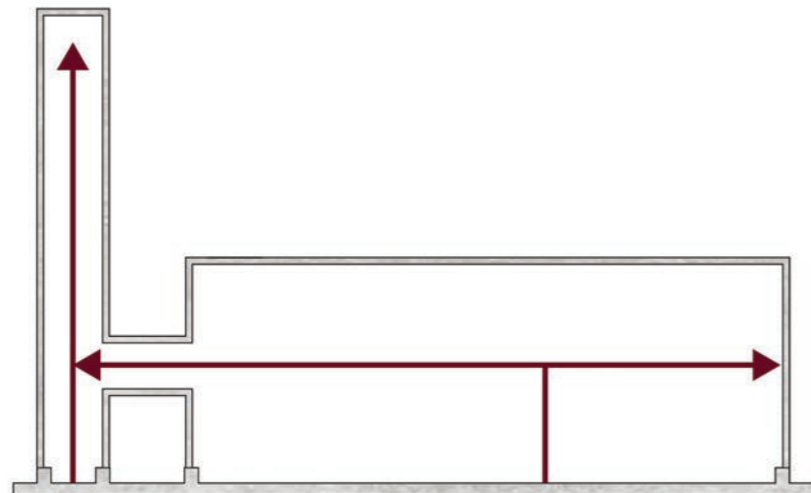
#### GAMMELT OG NYTT

Den eksisterende bærekonstruksjonen i skuret er i god stand, men kledningen må byttes ut. Den nye kledningen blir festet på en lekt utenpå den eksisterende konstruksjonen, for å få en tydelig avstand mellom det gamle og det nye. Den nye kledningen fungerer som en vindjakke, og er ikke isolert. Inne mellom bæringssjiktene står nye massivtre volumer fristilt fra den originale konstruksjonen. Massivtreet i boksene skaper mindre, isolerte og varme rom i det store volumet.



#### SOVEBOKSER OG SONER

Massivtreboksene i skuret står enten direkte på bakken eller på søyler. I første etasje er boksene med på å dele inn det store gulvet i mindre rom og soner rundt og under seg. I andre etasje inneholder boksene sovealkover og sengeplasser. Soveboksene berører ikke taket, men får dagslys gjennom takvindu. Store vindu i ytterveggene slipper inn lys til første etasje.

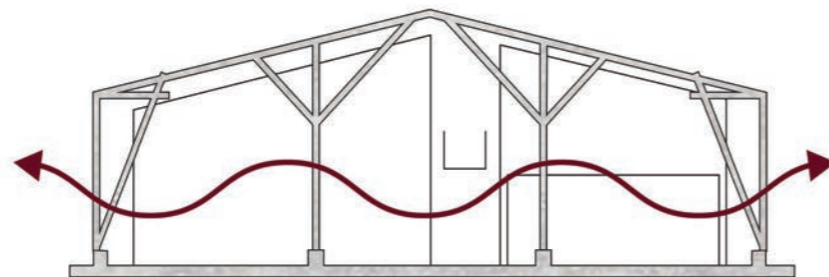


#### GANGLINJE

Det er to trapper i og utenfor overnattingshytta. Den innvendige trappen lar de besøkende komme direkte opp til soveboksene og en gangbro av limtreelementer. Broen strekker seg ut på østsiden av bygget og knytter seg opp mot tårnet på utsiden. Trappen i tårnet gir de besøkende en mer direkte vei til dusjene og toalettene i uthuset, og fungerer også som nødtrapp.

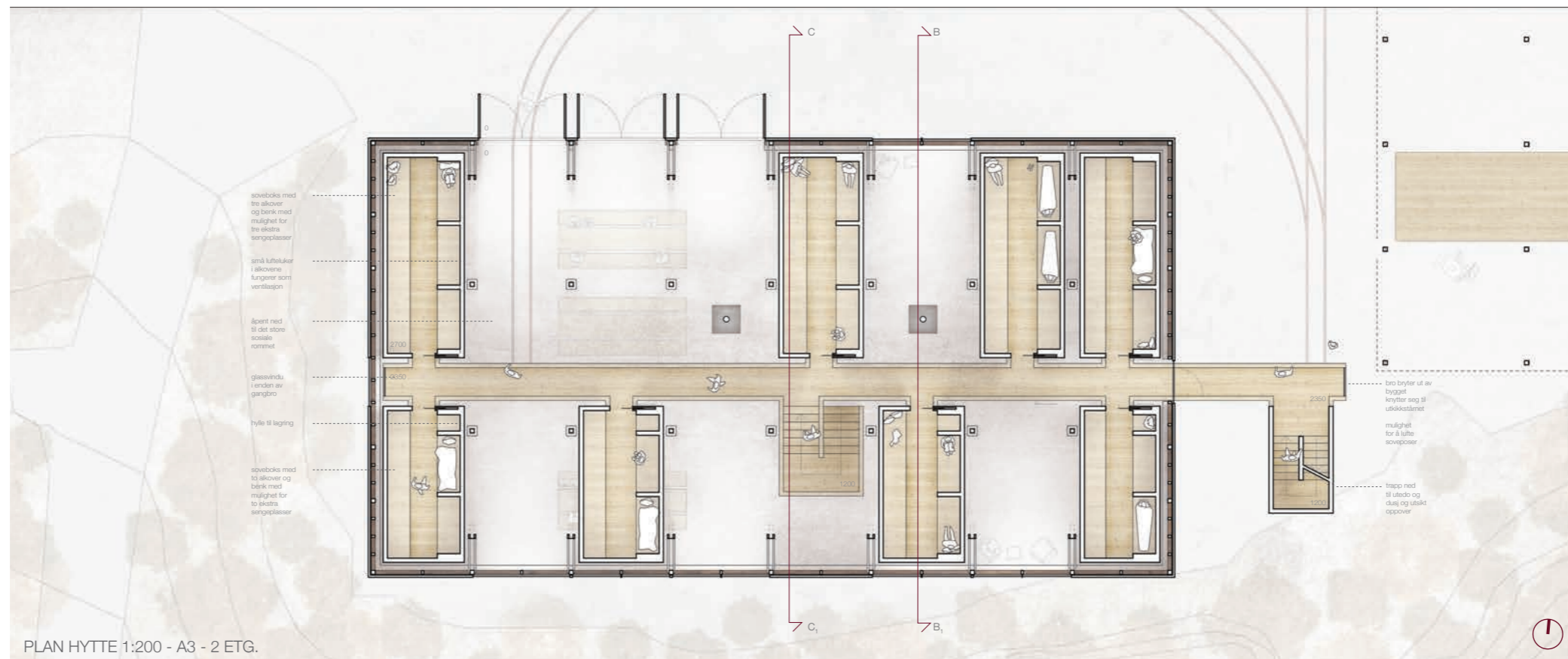
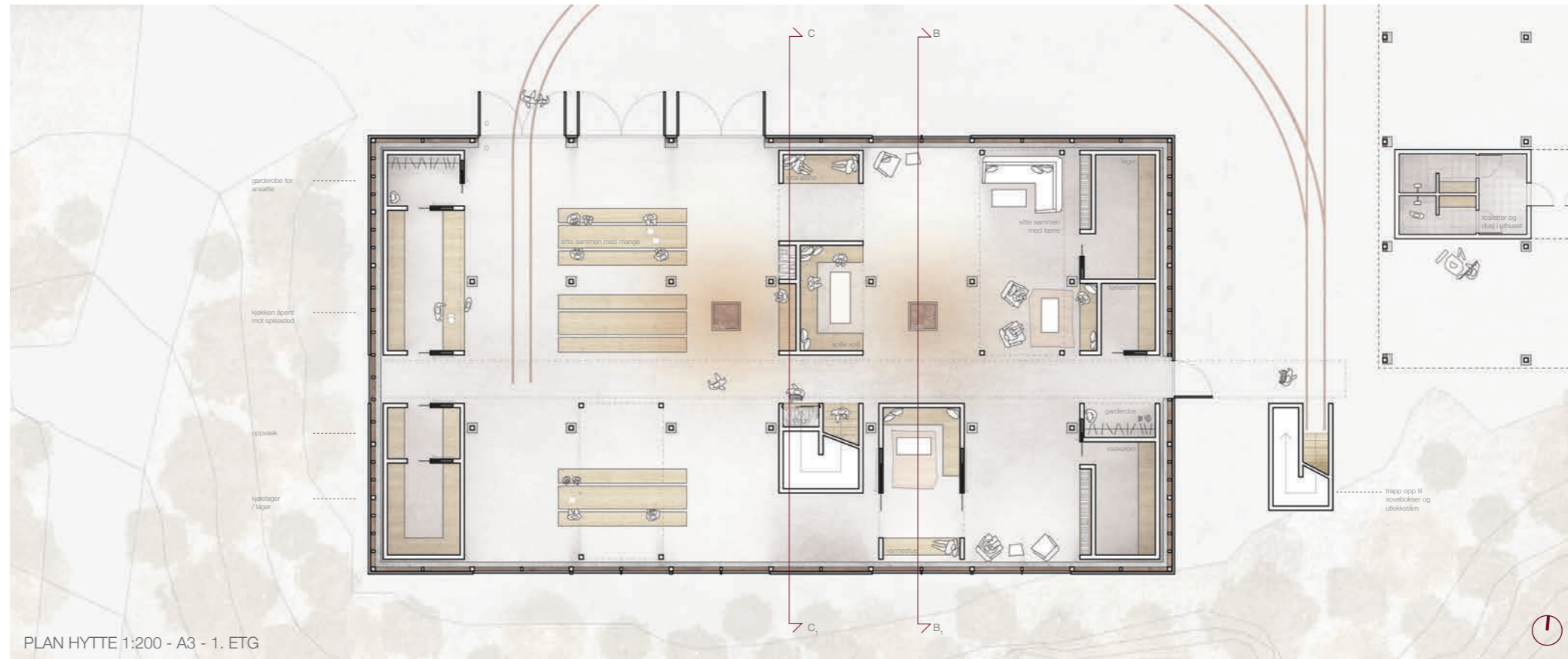
#### TÅRN

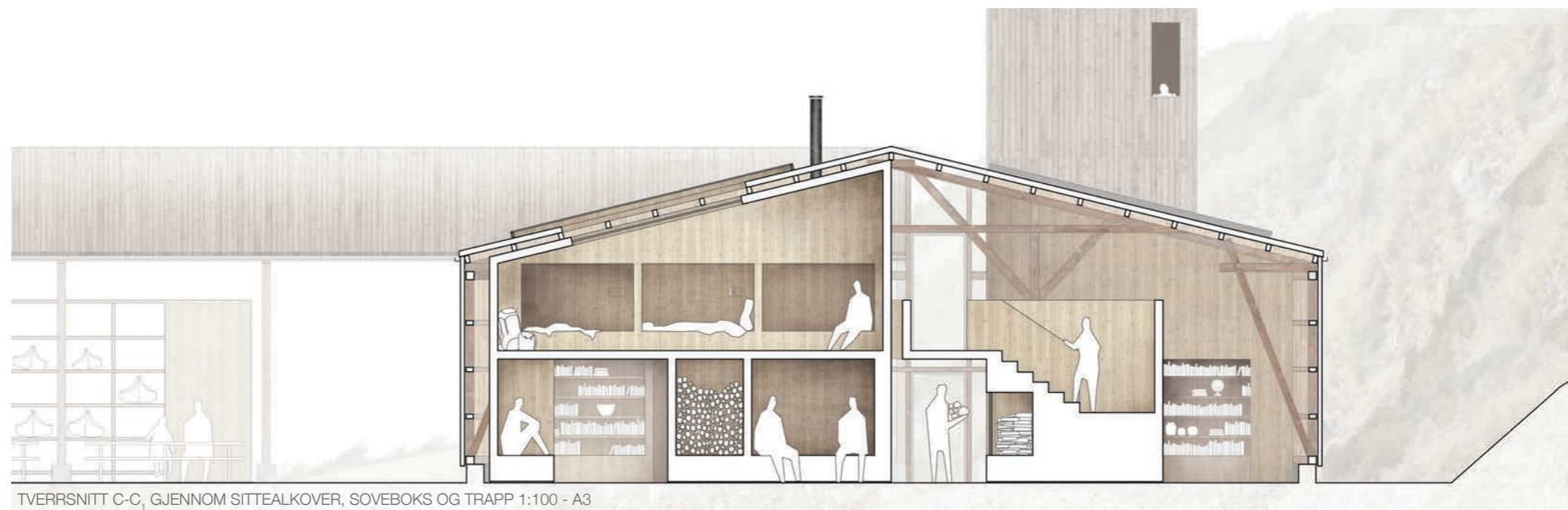
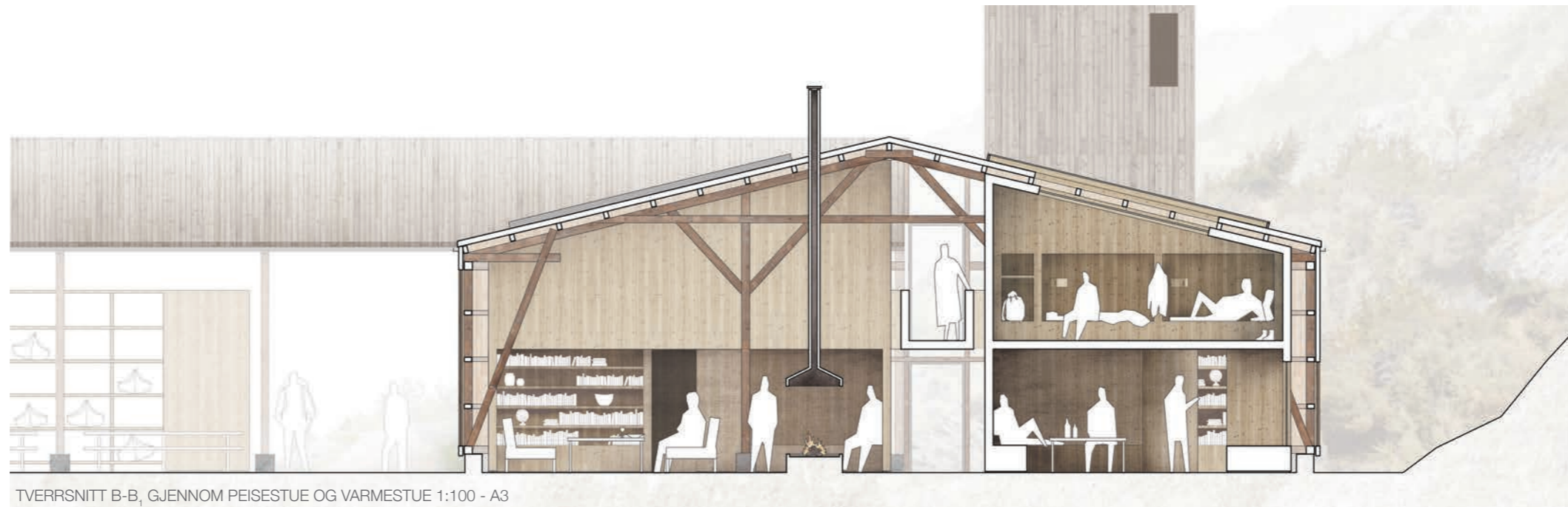
Tårnet er åpent for alle. Det er bygget av massivtre, men kledd med ubehandlet malmfuru. Tårner rammer inn utsikter og stjernehimmelen.



#### VENTILASJON

Hytta er 450m<sup>2</sup> stor og luftes naturlig. Dører og vinduer på sør- og nordsiden av bygget kan åpnes og sørge for gjennomlufting av det store volumet. I andre etasje kan man åpne vindu og dører på hver ende av broen for å lufte ut. I tillegg har hver sengealkove i soveboksene sin egen lufteluke, slik at man selv kan regulere innneklimaet og kontakten med det store rommet i første etasje.



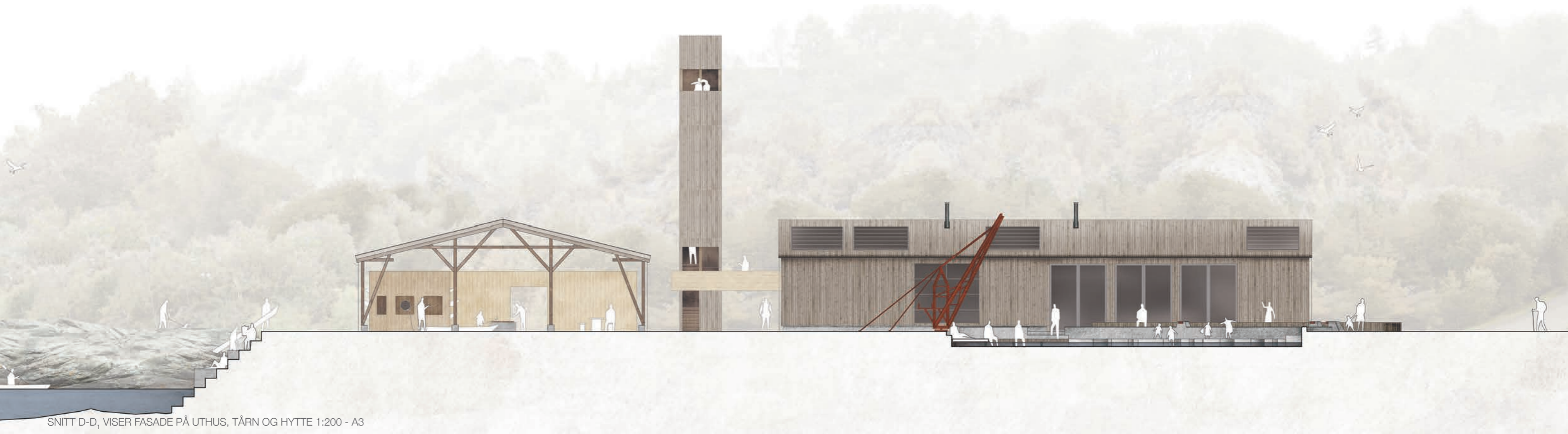


FASE 2  
HYTTA



TVERRSNITT A-A, GJENNOM HAVNEBASSENG OG SPISESTED 1:100 - A3

FASE 2  
HYTTA

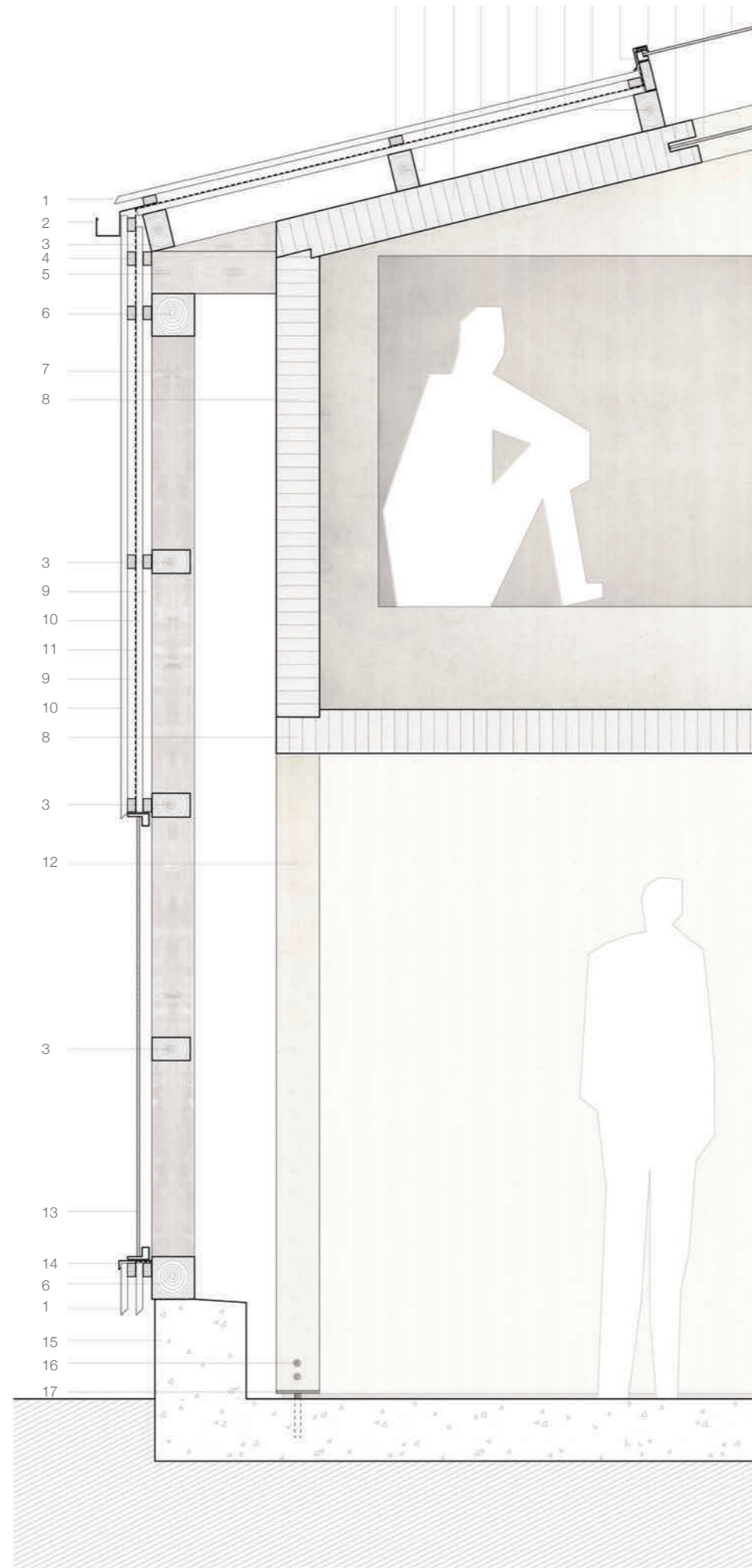


SNITT D-D, VISER FASADE PÅ UTHUS, TÅRN OG HYTTE 1:200 - A3



SNITT E-E, GJENNOM UTHUS OG HYTTE 1:200 - A3





- 1 Dryppnese
- 2 Takrenne
- 3 Eksisterende konstruksjon 130x80mm
- 4 Lekt 30x48mm (horisontal)
- 5 Eksisterende bjelke 145mmx145mm
- 6 Eksisterende konstruksjon 145x145mm
- 7 Eksisterende søyler 145x145mm
- 8 Kantstilt massivtre 150mm
- 9 Luftsjikt
- 10 Bord 148x22mm. Ubehandlet malmfuru
- 11 Vindsperre
- 12 Kantstilt massivtre, søyle 150x150mm
- 13 Glass 2-lags 10mm
- 14 Beslag
- 15 Eksisterende grunnmur 330x310mm
- 16 Bolt 18mm
- 17 Søylefot m. skjult feste. 20mm over gulv
- 18 Slisse for innfeste av glass. Kan løftes ut.

DETALJ 1:20 - A3, VEGGSNITT, HYTTE



OVERLYSET INNE I SOVEBOKSENE

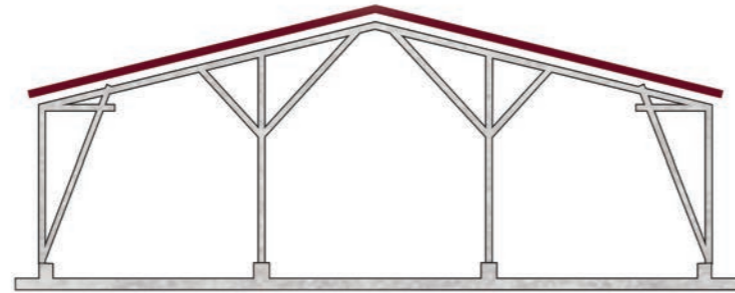


GANGBROEN I ANDRE ETASJE KNYTTER SOVEBOKSENE SAMMEN

FASE 2  
UTHUSET

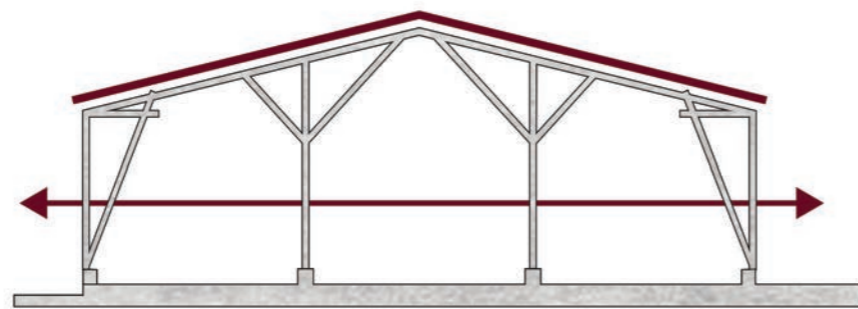


PÅ TROSS AV DÅRLIG VÆR GIR UTHUSET MULIGHET TIL Å STOPPE OPP OG OPPHOLDE SEG PÅ Plassen



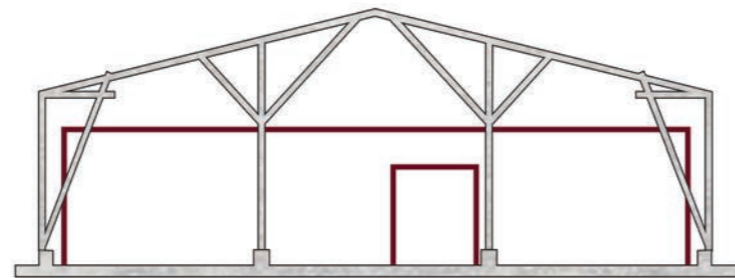
#### KUN TAK

Ytterveggene i lagerskuret blir fjernet for å åpne skuret mot adkomsten i øst, og tydeliggjøre destinasjonen Østmarkneset og vise hvor stien fortsetter. Kun bærekonstruksjonen og taket står igjen over det eksisterende betonggulvet. Gulvet er uprogrammert, og gir mulighet til å oppholde seg utendørs i ly for regnet, en sjeldenhet langs Ladestien, men viktig i det trønderske klimaet.



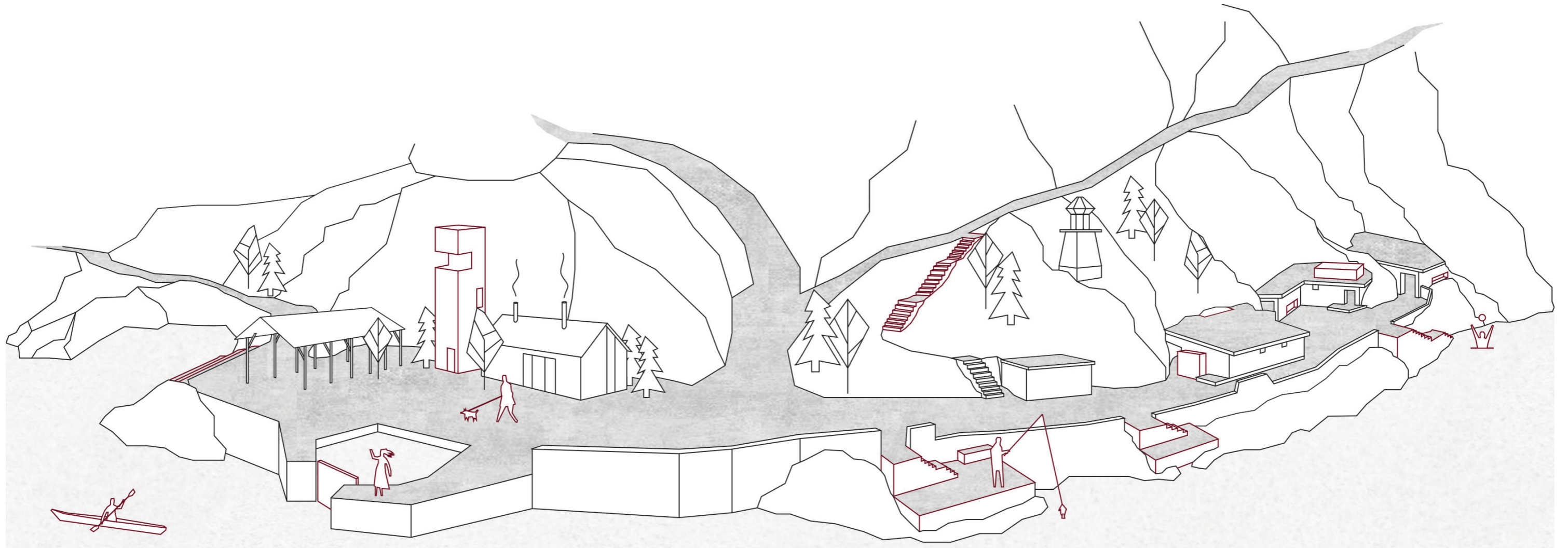
#### GJENNOMGANG

I vest ligger gulvet på kaianlegget på samme nivå som gulvet i uthuset. Vi skjærer bort den eksisterende grunnmuren i bygget for å viske ut skillet mellom gulvet inne og gulvet ute. Uthuset skal fungere som en del av den offentlige uteplassen, men gi ly for regn og hardt vær. I øst ligger Ladestien en halv meter lavere enn betonggulvet i skuret. Vi skjærer ut trappetrinn i betongen for å tydeliggjøre overgangen fra stien til kaiplassen, samtidig som vi åpner opp sikten gjennom tomten.



#### SERVICEKJERNER

I uthuset setter vi opp to massivtrebokser på samme måte som i overnattingshytta. I sør ligger en massivtrekjerne på tvers av bygget, hvor det er toalett og dusj som er knyttet opp til de besøkende i overnattingshytta. Fasilitenene er også åpne for turgåere langs Ladestien. I bakkant av kjernen er det søppellager og vedskjul for hytta. I nordenden av bygget ligger en kjerne på tvers av konstruksjonssjiktene. Her er det søppelkasser for turgåerne, et lagringsstativ for kajakkpadlere, drikkestasjon, vannslange for spyling av sykkel og kajakk, samt elskap for offentlige og private arrangementer.



Gjennom etableringen av overnattingshytta og uthuset har Østmarkneset blitt et naturlig stoppested langs Ladestien. Etter hvert som driften går bra kan overskuddet brukes til videre utvikling av kaianlegget.

I fase 3 blir bunkerne gradvis transformert for å lage rom som gir ulike sanselige opplevelser til de besøkende. Etter hvert blir også kaikanten utbedret, slik at det blir lettere å komme seg ned til vannet og tryggere å stå og fiske. Gulvet i det tre meter dype havnebassenget blir hevet for å gjøre plassen tryggere. På toppen av det fylte havnebassenget lager vi et grunt vannspeil, som reflekterer sollys på plassen og gir barn mulighet for lek og utfoldelse. En

treplattung langs kanten av vannspeilet gir mange nye sitteplasser i ettermiddags- og kveldssolen.

Siste byggetrinn i fase 3 er et utkikkstårn som bygges mellom overnattingshytta og uthuset. Tårnet kobler seg på gangbroen i overnattingshytta, og gir de besøkende en raskere nedgang til uthuset. Folk som er på kortere besøk kan klatre opp i tårnet og se både Flakkfjorden, Tautra og Stjørdalen. På toppen av tårnet kan man ligge å se på stjernene på nattehimmelen. Tårnet er synlig fra alle adkomster, og blir et landemerke for det transformerte Østmarkneset.

FASE 3  
BUNKERNE



utbedret  
fiskeplass

1650

lager for driftsutstyr  
sitteplass på  
toppen av bunker

utedo

fyrtårn

dusj

nedgang til havet  
gjør det lett å  
løpe fra saunnen  
og ned i det  
kalde vannet

tupa

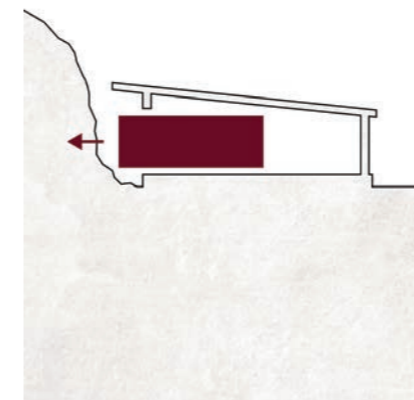
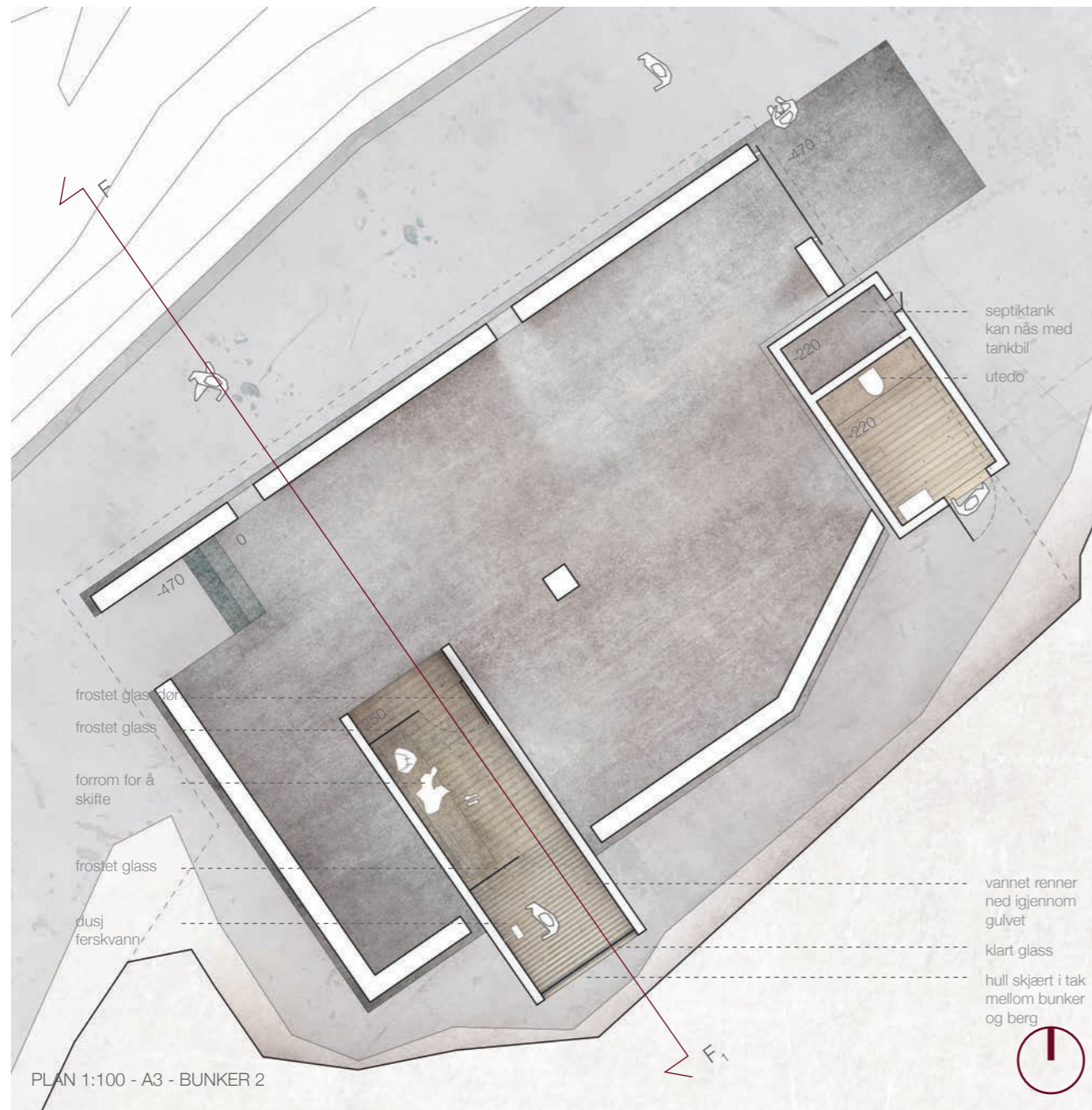
sauna

kaldt bad

badestamp

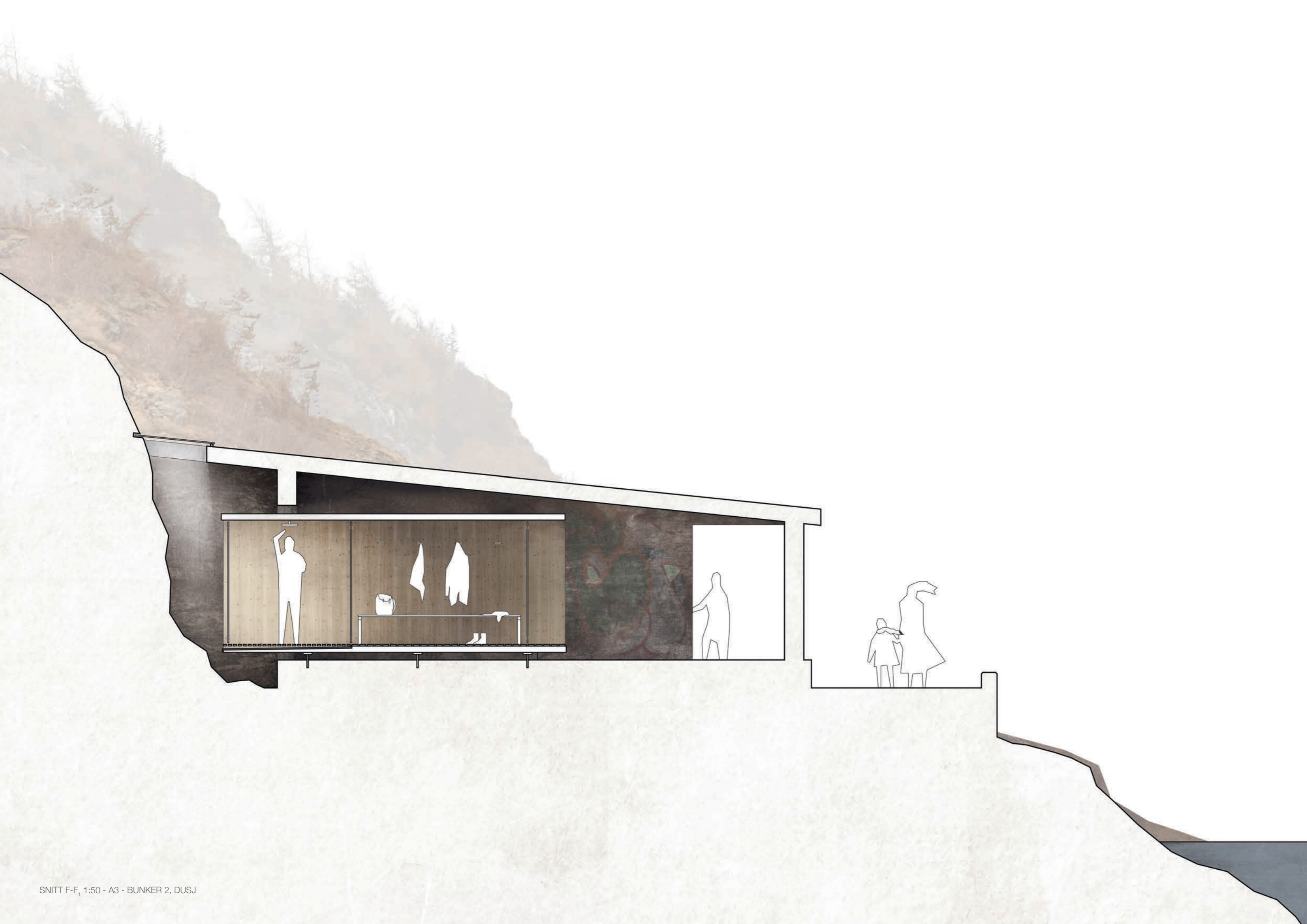
Ladestien fortsetter  
vestover



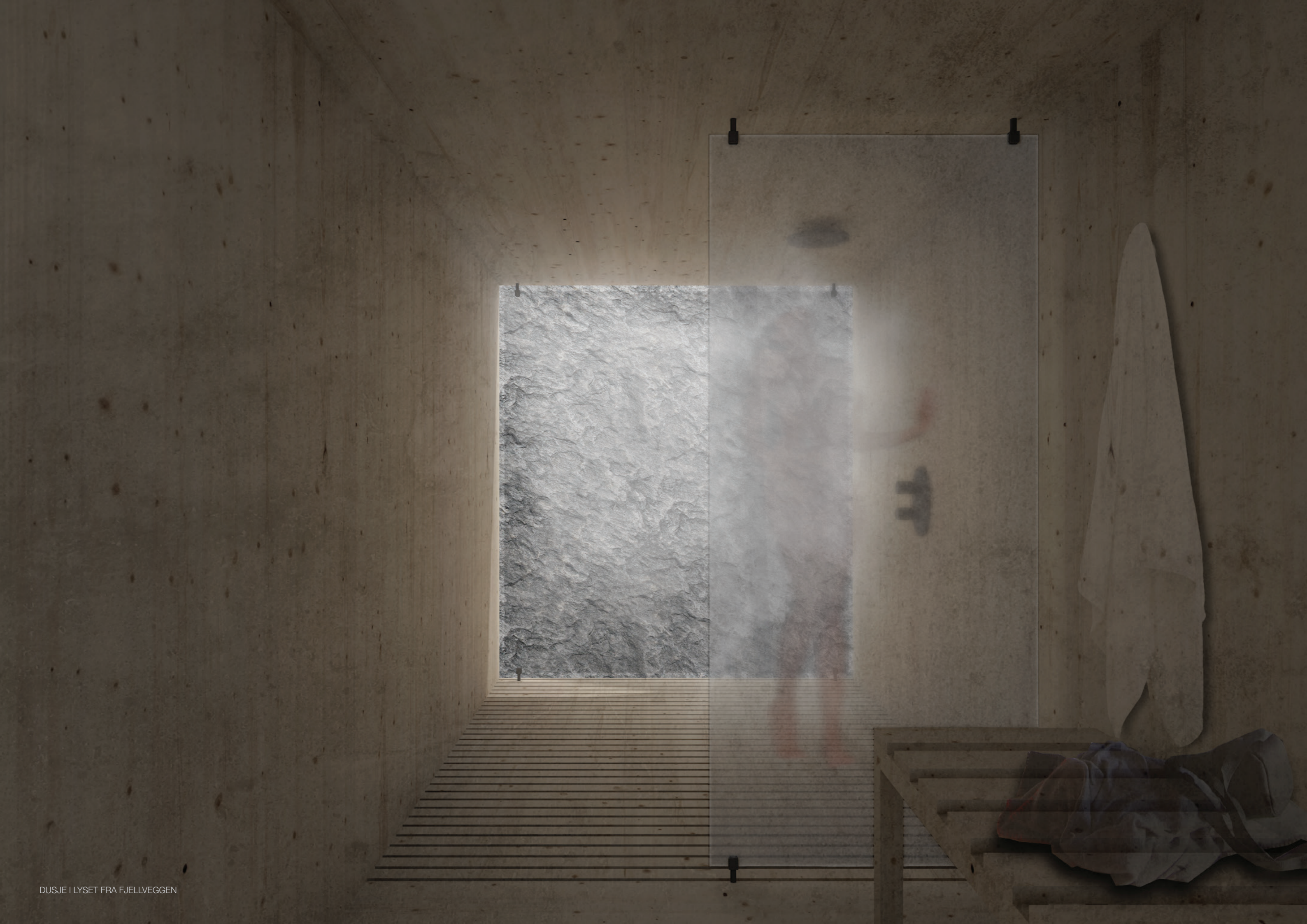


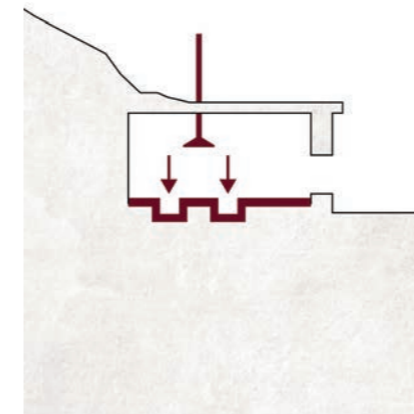
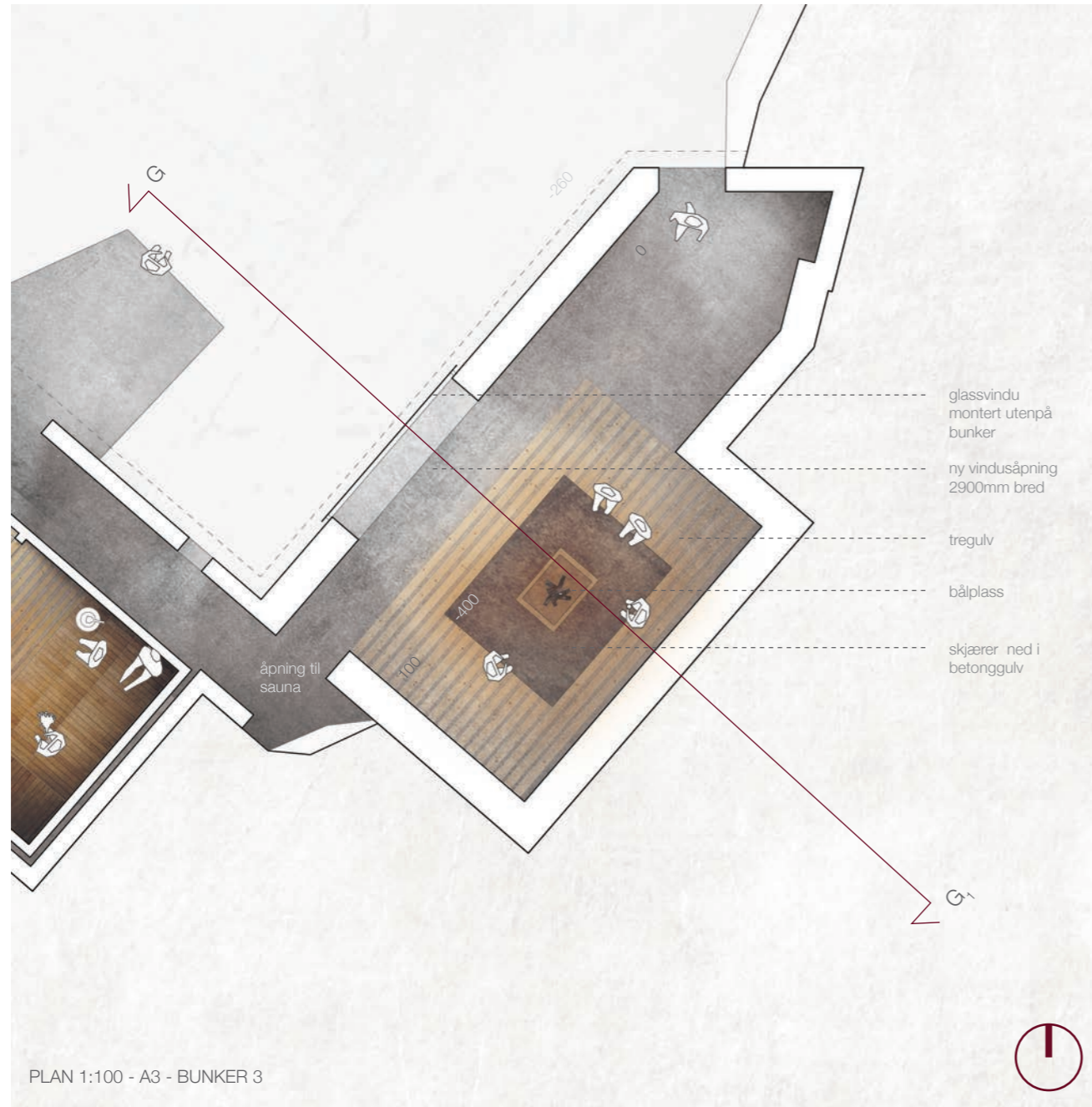
### BUNKER 2 - OMKLEDNING OG DUSJ

Bunker 2 er inngangsportalen til den vestlige delen av kaianlegget. Den eksisterende døren i bunkeren er dekket med glass, og en ny åpning skjæres ut i vest for å lede besøkende rundt til uterommet mellom de andre bunkerne. To massivtrebokser skjærer gjennom betongveggene i bunkeren. En av boksene er delt inn med glassjikt, og lager et sted for å skifte og dusje i lyset fra bergveggen.







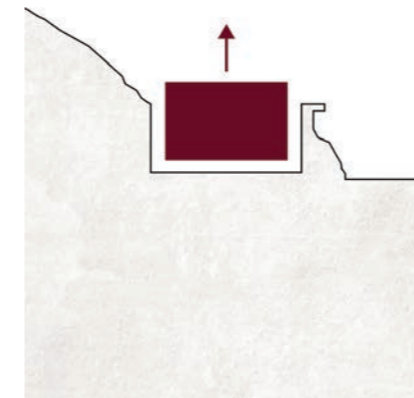
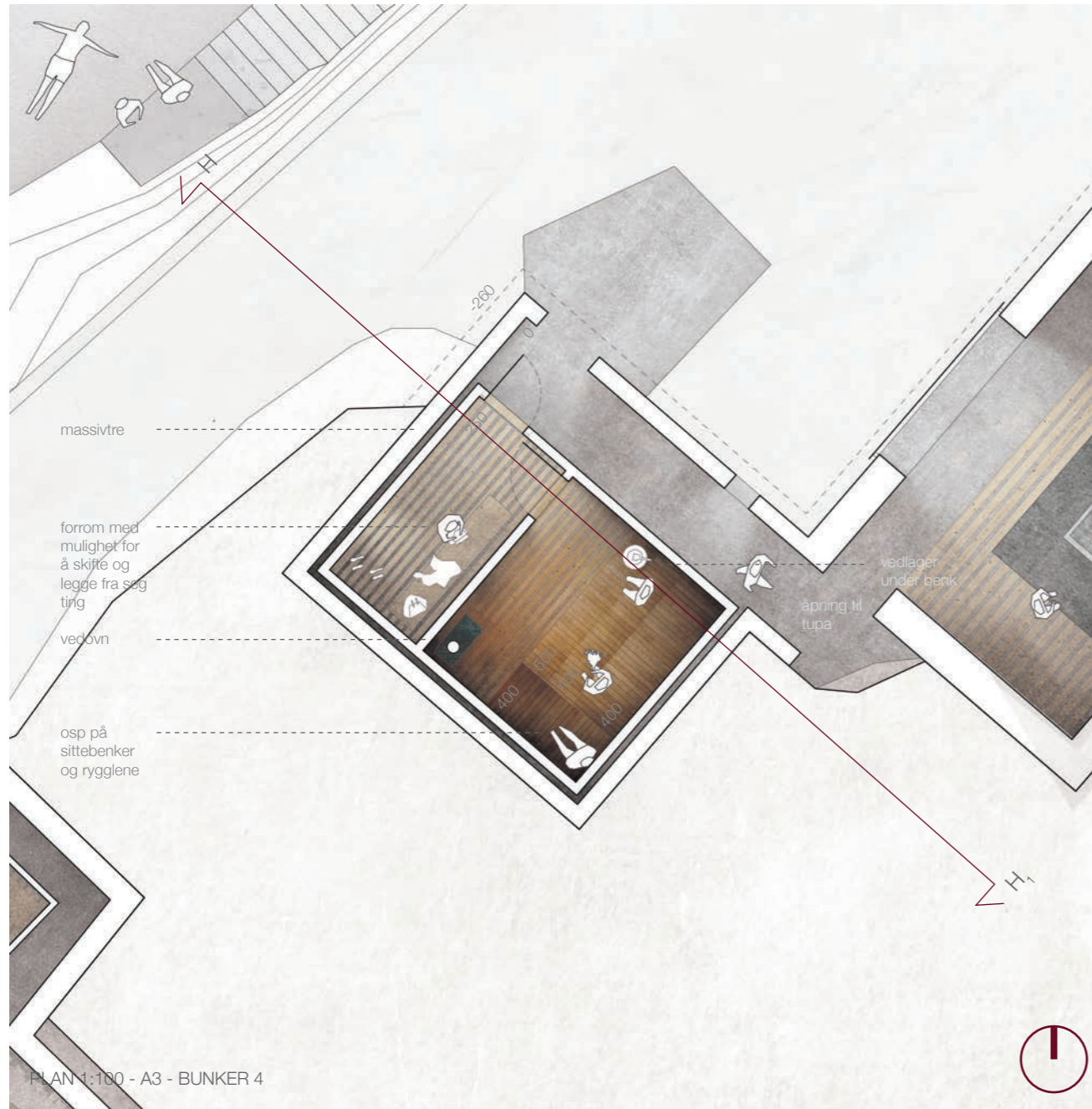


### BUNKER 3 - TUPA

Gulvet i bunkeren blir gravd ut for å lage et ildsted. Over ildstedet blir det satt inn en pipe for å lede ut røyken. Et lavt vindu blir skjært ut i veggen for å ramme inn utsikten over fjorden. En treplattung står på søylesko på betongen for å gi tørre, varme sitteplasser. Her kan man vente på at saunaen blir varm, eller kjøle seg ned og drikke øl etterpå. En passasje leder inn til saunaen i bakkant.

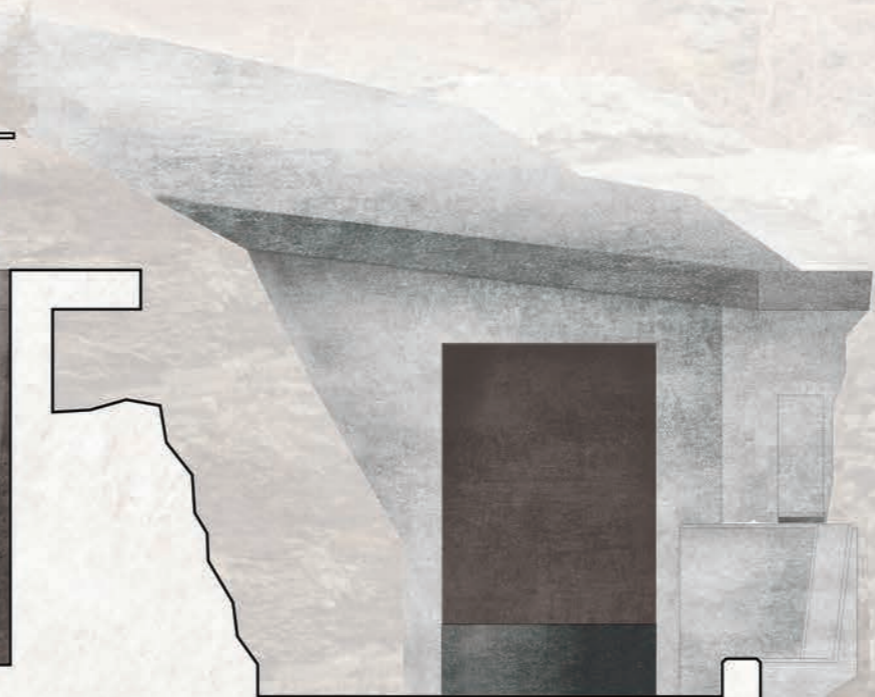






#### BUNKER 4 - SAUNA

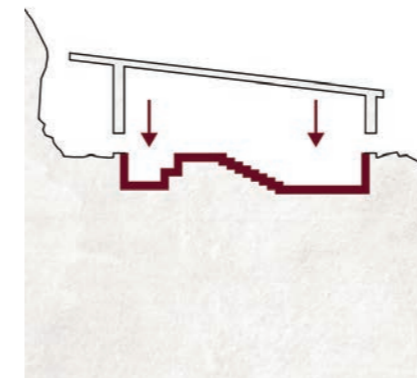
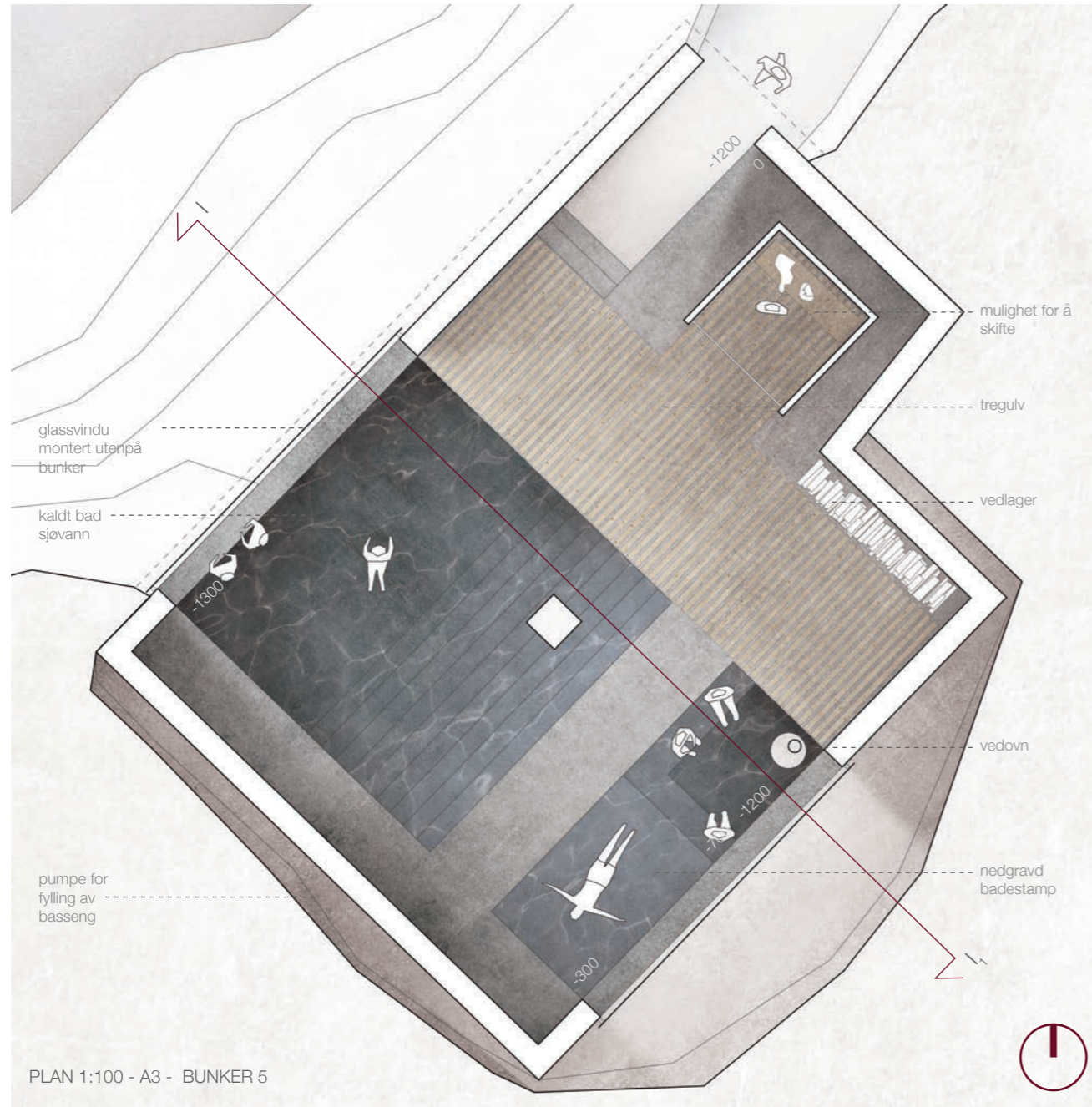
En massivtreboks bryter opp gjennom taket i bunkeren. Massivtreet står ubehandlet inne i bunkeren, men taket blir dekket for å ta unna for regn. I forrommet til saunaen kan man skifte og legge fra seg håndkle og klær. Et vindu slipper inn lys fra nordvest. Saunaen varmes opp med ved, og luftes med en luke mot sørøst. Ovnene står på betonggulvet i bunkeren, og er eneste lyskilde.







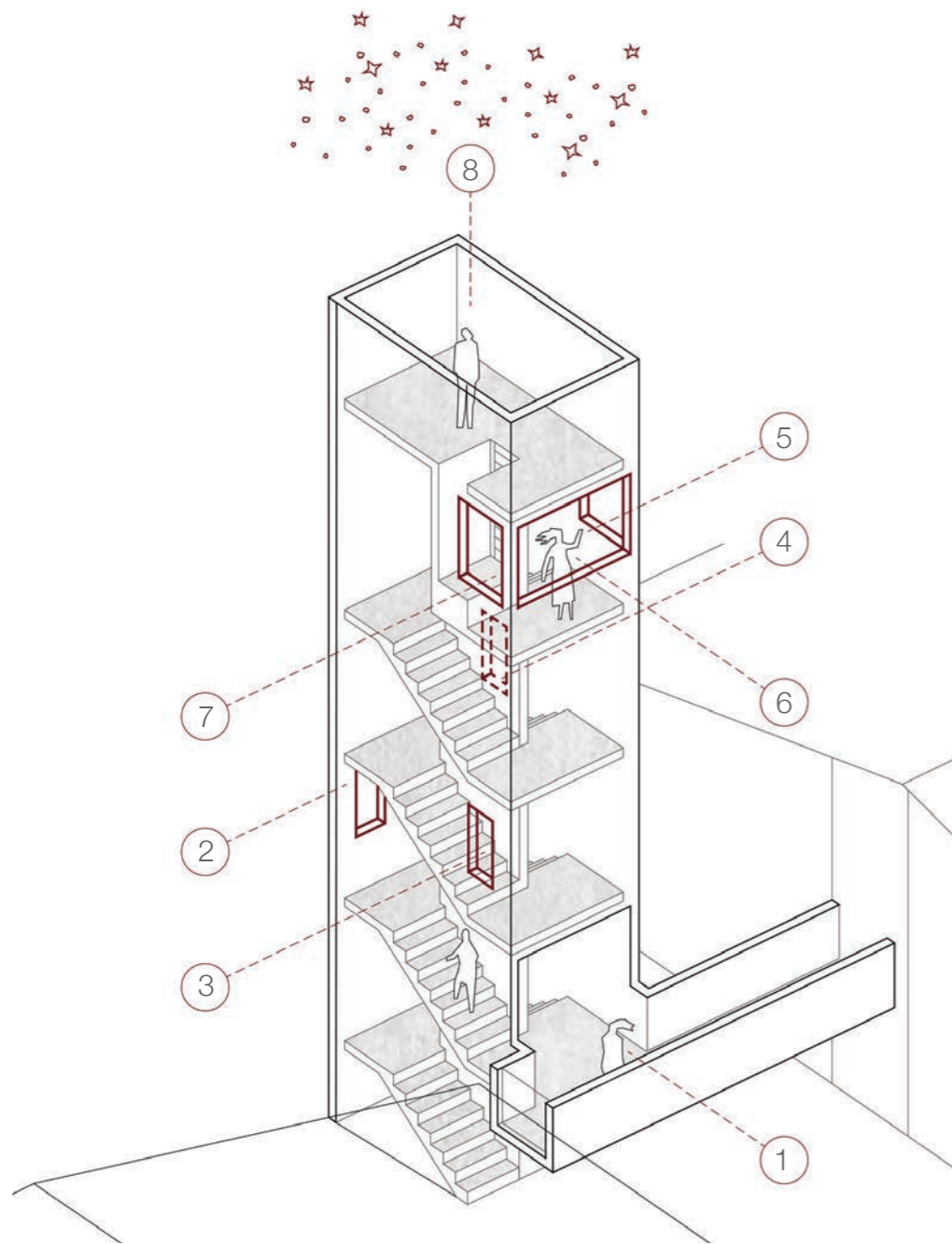




### BUNKER 5 - VARMT OG KALDT BAD

Gulvet i bunkeren graves ut, og et nytt betonggulv støpes over for å lage basseng. Bassengene fylles med kaldt vann pumpet opp fra sjøen. Det lille varmes opp med en vedovn. Bassengene kan tømmes, slik at de kan spyles og renholdes. Lave, brede vindu skjæres ut for å ramme inn utsikten mot fjorden og fjellet. Her kan overskuddsvannet renne ut mellom betong og glass og tilbake til sjøen.





## TÅRNET

### 1: SE TILBAKE

Når man kommer opp til andre etasje får man en mulighet til å se tilbake på kaianlegget man kom fra.

### 2: SE FJELLET

På vei opp mot tredje etasje slipper et vindu inn lys fra fjellsiden, og rammer inn berg, planter og viltvoksende blomster.

### 3: SE TREKRONENE

I tredje etasje rammer vinduet inn tretoppene og Ladestien som snirkler seg videre mot øst.

### 4: SE LYSET

Når man går opp til fjerde etasje ser man ut gjennom et lite vindu som rammer inne fyrtårnet som lyser ut over kaianlegget.

### 5: SE VESTOVER

I femte etasje åpner tårnet seg mot tre retninger. Mot vest kan man se Flakkfjorden og Hurtigruta som forsvinner ut mot havet.

### 6: SE NORDOVER

Nordover ser man over til Fosen og helt ut til Tautra.

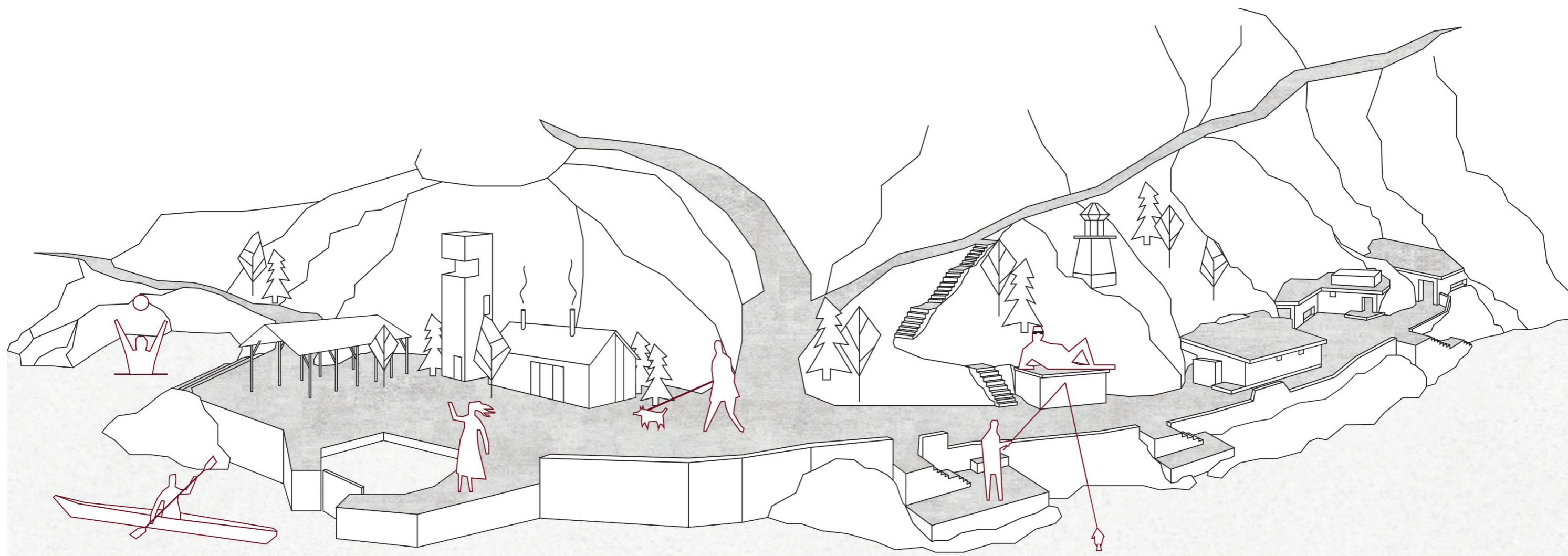
### 7: SE ØSTOVER

Mot øst kan man se Vikhammer, Hundhammeren, og inn til Stjørdal.

### 8: SE OPPOVER

En stige leder opp til toppen av tårnet. Veggene er høye og lukket, mens taket er åpent. Her kan man ligge på en benk og se på stjernene en kald vinterdag.

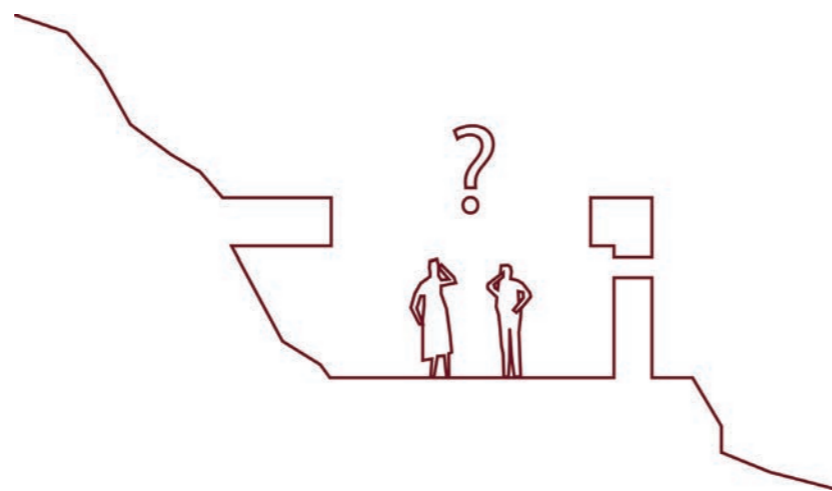




Etter hvert som tiden går har både lagerskur, bunkere og uteområdet gjennomgått små og store forandringer. Til slutt er ikke lenger Østmarkneset bare et stoppested, men en destinasjon i seg selv. Her kan alle reise ut for å oppleve en liten pause fra bylivet - enten det er ved å grille pølser, fiske, ta sauna, se på stjernene eller sove en natt eller to i overnattingshytta.



UTEROMMET MELLOM BUNKERNE FÅR NYTT PROGRAM, MEN BEHOLDER SITT EKSISTERENDE UTTRYKK



Tiden går, og samfunnet endrer seg. Etter 200 år kan situasjonen på Østmarkneset ha endret seg fullstendig. Overnattingshytta kan ha blitt nedlagt, saunaen fjernet og uthuset revet. De fleste inngrepene vi tilførte i massivtre og malmfuru har råtnet eller forsvunnet.

Likevel kan man fortsatt se tydelige spor etter åpningene som er skåret i bunkerne og betongtrappene som er støpt langs kaikanten. Man kan fortsatt lese de ulike historiske lagene til stedet, og undres på hva som har skjedd der tidligere.



STORHAMARLÅVEN  
Sverre Fehn

Vi ble inspirert av hvordan Sverre Fehn forholder seg til de ulike sjiktene i bygget, hvordan han legger volumer lagvis og tydelige adskilte, og hvordan han filtrerer og behandler lyset i bygget. Dette bildet av betongkjernene og betongbroen som går gjennom Storhamarlåven har hatt stor innvirkning på den arkitektoniske utformingen i vårt prosjekt, og særlig i overnattingshytta.



MIDTSANDTANGEN  
Agraff arkitekter

Agraff arkitekter har transformert et militærskur på Midsandtangen i Malvik og gjort det til et møtested og en viktig del av et større rekreasjonsområde. Vi ble inspirert av hvordan de har åpnet opp vegger og laget rom og soner under et stort tak hvor man kan oppholde seg utendørs, men likevel være beskyttet fra Trondheims vær og klima.



Kalkladan  
Skälsö Arkitekter

I Kalkladan på Bungenäs har Skälsö Arkitekter transformert et tidligere lagerskur til et spisested og galleri. Vi ble inspirert av hvordan arkitektene viser frem de originale kvalitetene i bygget, og lager en koselig, intim stemning gjennom små, enkle inngrep.



BYGGNAD 8  
Skälsö Arkitekter

Skälsö Arkitekter har også transformert en serie bunkere på Bungenäs og gitt de nytt liv og nye programmer. Vi har blitt inspirert av hvordan arkitektene har laget presise åpninger i de massive veggene, og signalisert det nye programmet gjennom en bruk av tre og et vertikalt element, som en pipe.