

fra svømmehall til filmens hus

# RØD LØPER

masteroppgave i arkitektur - Karin Hylin og Camilla Åseng  
veileder: Finn Hakonsen  
NTNU, høsten 2014

# SVØMMEHALLEN

historien om en fraflyttet bygning



## SITUASJON

Den gamle Svømmehallen ligger i Rensåsparken, som er den største parken i Bodø sentrum. Parken er det høyeste utsiktspunktet på flaten av Bodøhalvøya, og ligger lett tilgjengelig ved hovedfartsåren inn til sentrum.

Svømmehallen har ikke vært i bruk på 11 år. Fra å være et åpent og allment tilgjengelig tilbud for byens borgere i 34 år ble den stengt uten noen planer for fremtidig bruk. Da aktiviteten i Svømmehallen forsvant, minsket også livet i området rundt bygningen. Svømmehallen har et stort potensial til å bli en aktiv møteplass for byens befolkning igjen.

## AKTUALITET

Situasjonen til Svømmehallen er dessverre ikke unik. Fullt brukbare offentlige bygninger fraflyttes uten noen plan for videre bruk og diskusjonen omkring hvilken betydning en fraflytting vil ha for lokalmiljøet mangler.

Opgaven vår tar utgangspunkt i en bygning og historien om hva den en gang har vært og hvilken betydning denne fortellingen har for det den kan bli. Hvordan kan vi med utgangspunkt i den eksisterende situasjonen gi Svømmehallen nytt liv på en måte som viderefører dens opprinnelige kvaliteter på en nyfortolket måte?

## PROBLEMSTILLING

*Hvilken rolle skal den gamle Svømmehallen spille i framtiden?*

*Vi ønsker at bygningens struktur og karakter, samt omgivelsene den står i, skal legge premissene for hvordan Svømmehallen kan få nytt liv.*



## BEGYNNELSE

Svømmehallen ble tegnet av arkitektene Cappelen og Rodahl. Den ble bygget i 1969 og fikk en tidstypisk og monumental utforming.

Hele bygningen er støpt som en monolittisk konstruksjon i ubehandlet betong med stor vekt på strukturen i betongen fra forskalingsbordene. Idéen bak bygningen var å skape en hule i betong med lys kun fra lave vinduer med utsikt mot parken.

Opprinnelig var det tegnet et utebasseng på vestsiden av svømmehallen med tanke på en vekselvirkning mellom ute og inne, noe som aldri ble realisert.



## BRUK

Svømmehallen har en sentral plass i folks bevissthet på grunn av sin funksjon som folkebad i 35 år.

Det store hovedrommet inneholdt et 25 meters basseng med stupetårn og en senere tilført sklie, samt et lite barnebasseng. Tradisjonen tro løp både voksne og barn noen runder rundt bassenget på det røde teppet oppe på galleriet før de hoppet i det kalde vannet. Etter badet kjente man duften av nystekte vafler som man alltid måtte smake på.

I tilfluktsrommet som ligger i tilknytning til Svømmehallen har det vært alt fra bordtennisturneringer, skytebane og skatehall.



## FRAFLYTTING

Svømmehallen ble stengt i 2003 grunnet byggetekniske problemer og et ønske om utvidede fasiliteter. Bygningen har stått tom siden, og er preget av utallige innbrudd og hærværk.

Svømmehallen representerer kvaliteter i byggeteknikk og arkitektur som det ikke finnes mange eksempler på i Bodø, og kan i denne sammenheng ses på som et kulturminne i byen. Den er likevel ikke definert som bevaringsverdig av Bodø kommune, som i stedet solgte bygningen til en privat utbygger i 2011. Salget var betinget av at ny omregulering av området ble godkjent, og er nå regulert til bolig/forretning/tjenesteyting/kontor.

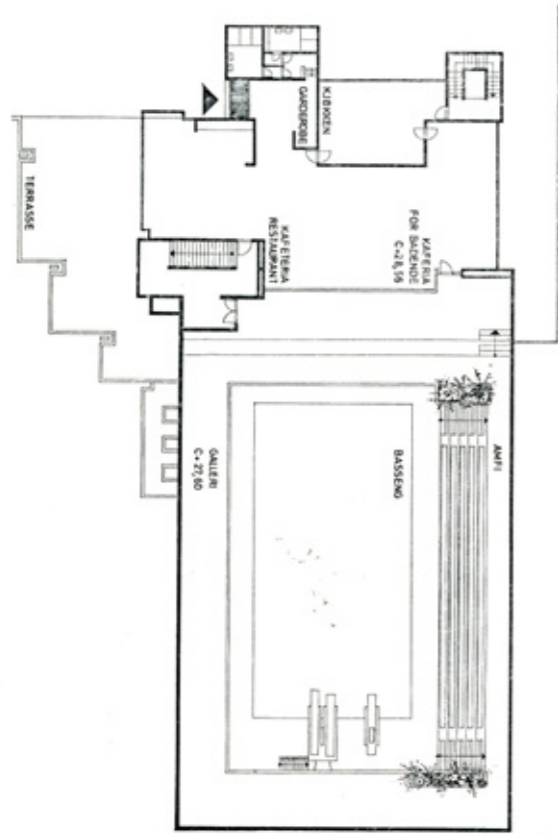


## FREMTID

De foreløpige planene for utbyggingen er å bygge boliger på taket av Svømmehallen og et leilighetskompleks på parkeringsplassen. Hva selve Svømmehallen skal brukes til er fortsatt uvisst.

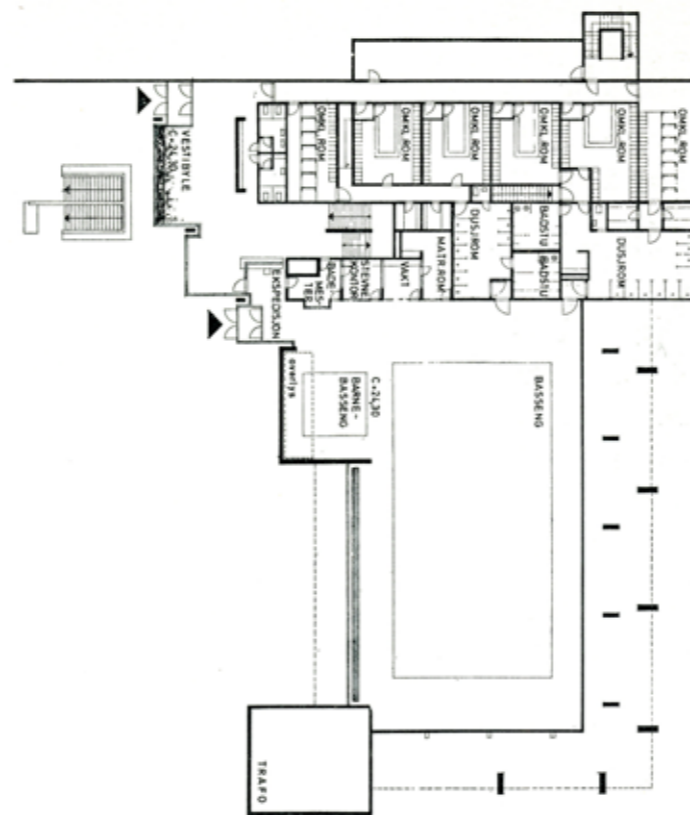
Vår oppgave er en undersøkelse av en alternativ fremtid for Svømmehallen. Svømmehallen står i en offentlig park, og bør fortsette å være et allment tilbud til byens befolkning. Det nye programmet må derfor kunne knytte seg på parken og bidra til aktivitet. Svømmehallens karakter og det nye bruken må virke sammen og forsterke hverandres kvaliteter.

# SVØMMEHALLEN



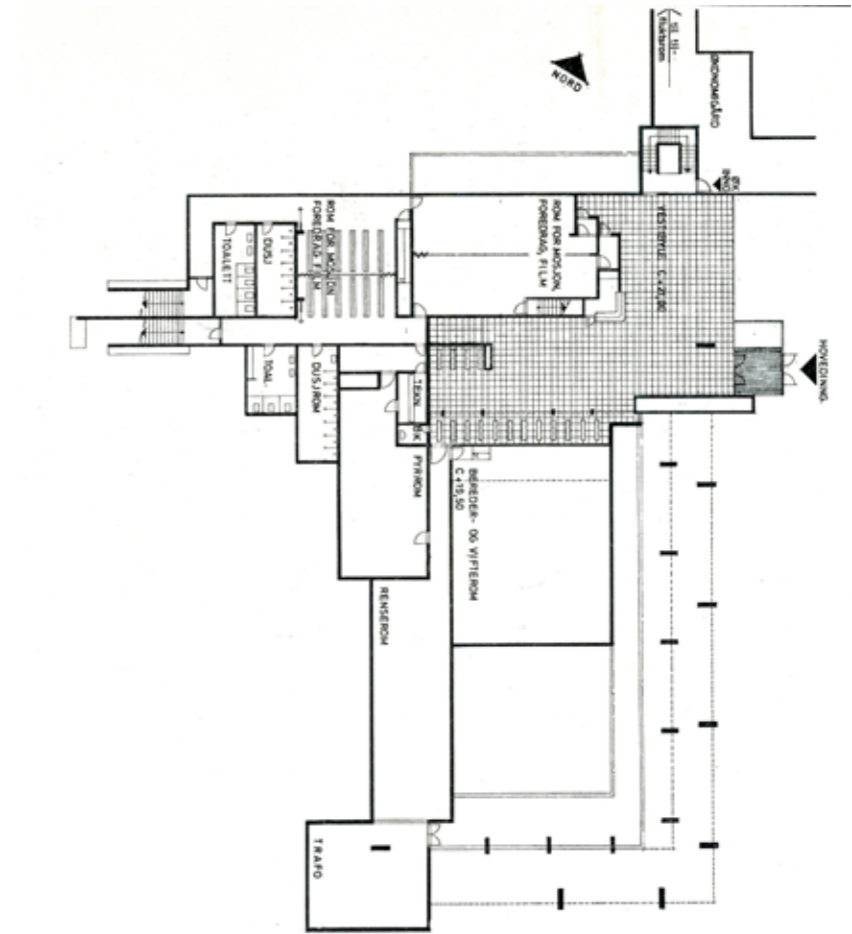
HOVEDROMMET

Det store, åpne bassengrommet er Svømmehallens sentrum. Det strekker seg både opp, over overflaten til det øvre galleriet og ned, under overflaten til bassengdypet. Rommet er omkranset av den karakteristiske bremmen som går rundt galleriet.



RYGGEN

I bakkant, mot åsryggen, ligger alle de betjenende funksjonene med garderober for herrer og damer, kafeteria, mosjonsrom og trappetårn. Dette er en labyrint av små, mørke rom.



TRAPPETÅRNE

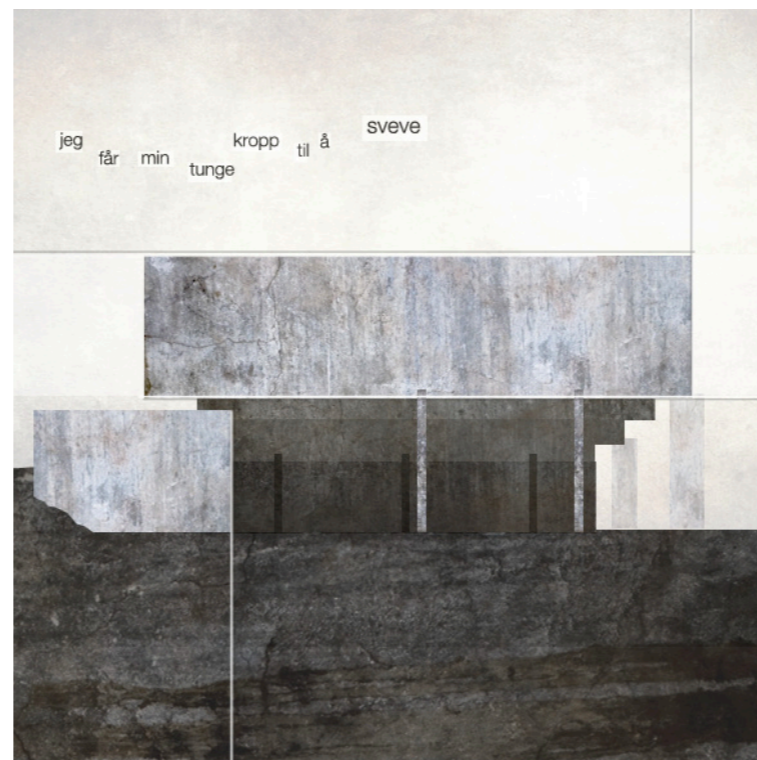
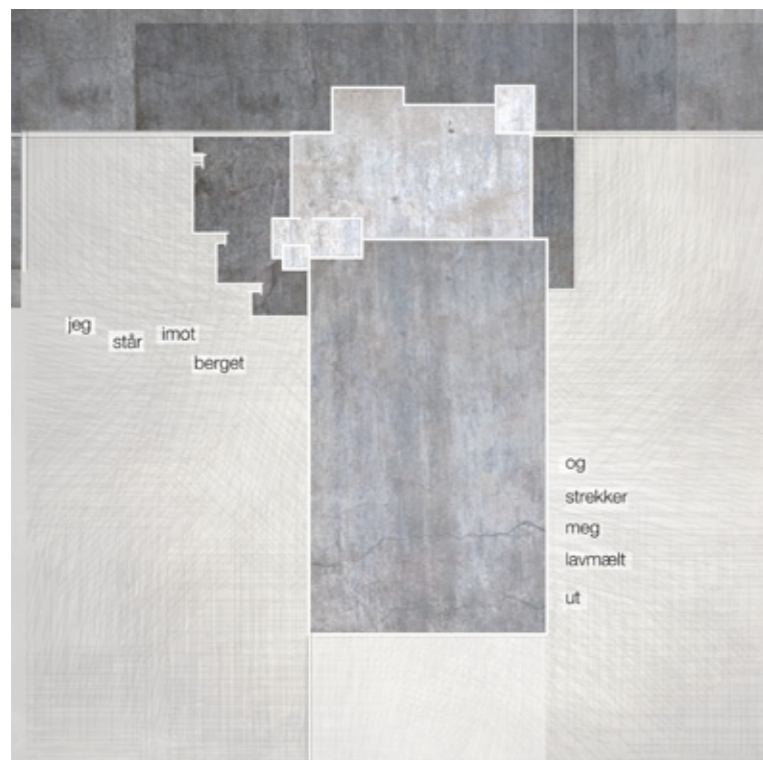
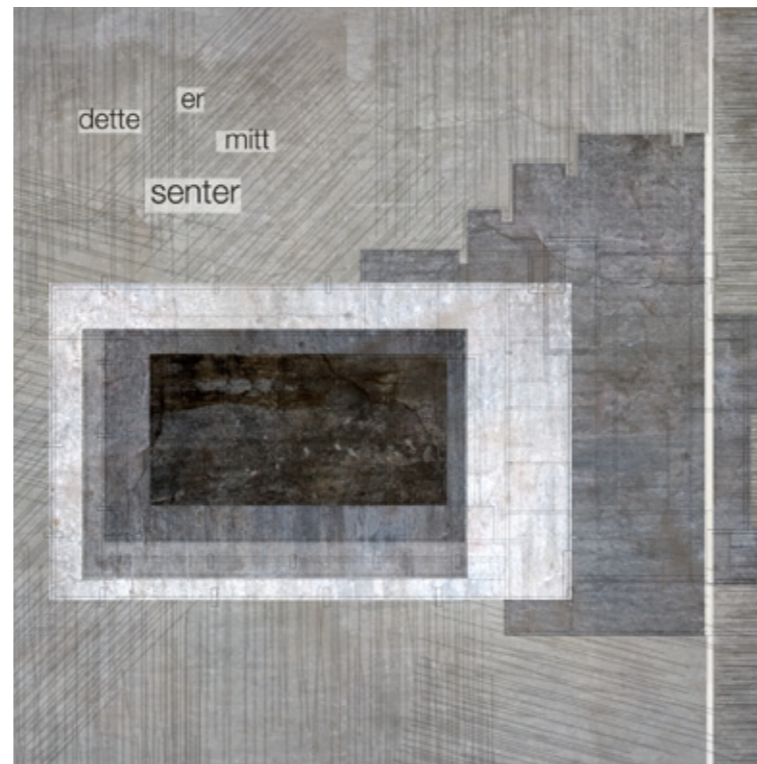
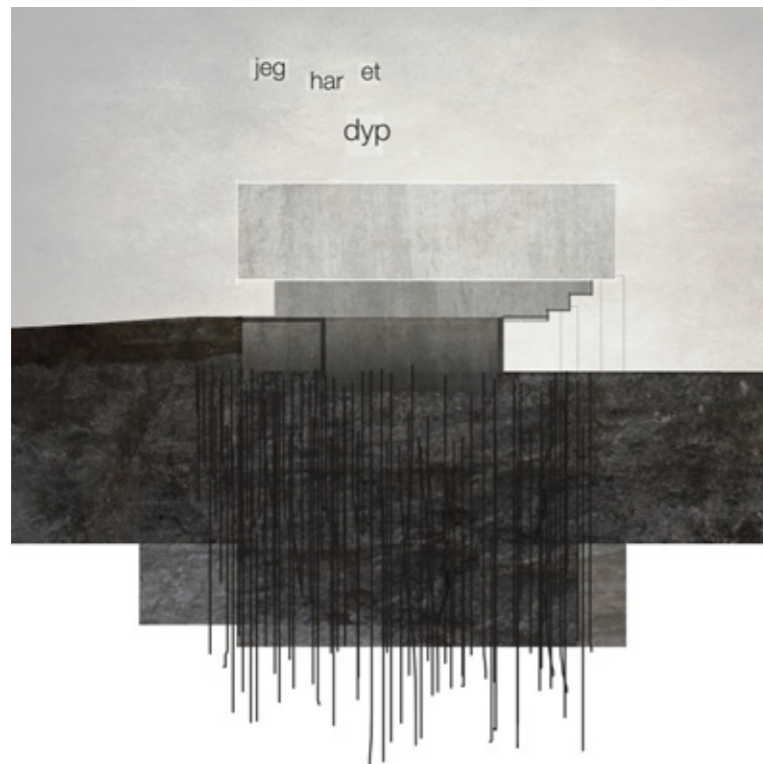
Hovedsirkulasjonen i bygget er i de to trappetårnene, som er en viktig del av bygningens formkomposisjon.

NIVÅENE

Svømmehallens tre nivåer forholder seg til tre ulike nivåer i parken. Første plan er på nivå med bakken i nordøst hvor hovedinngangen er. Andre etasje åpner seg mot uterommet mot sørvest med en kontinuerlig glassfasade som kun brytes av barnebassenget. Den øverste etasjen består av en terrasse som knytter seg til parkåsen med en kafeteria hvor man kan se de badende nede i bassenget.

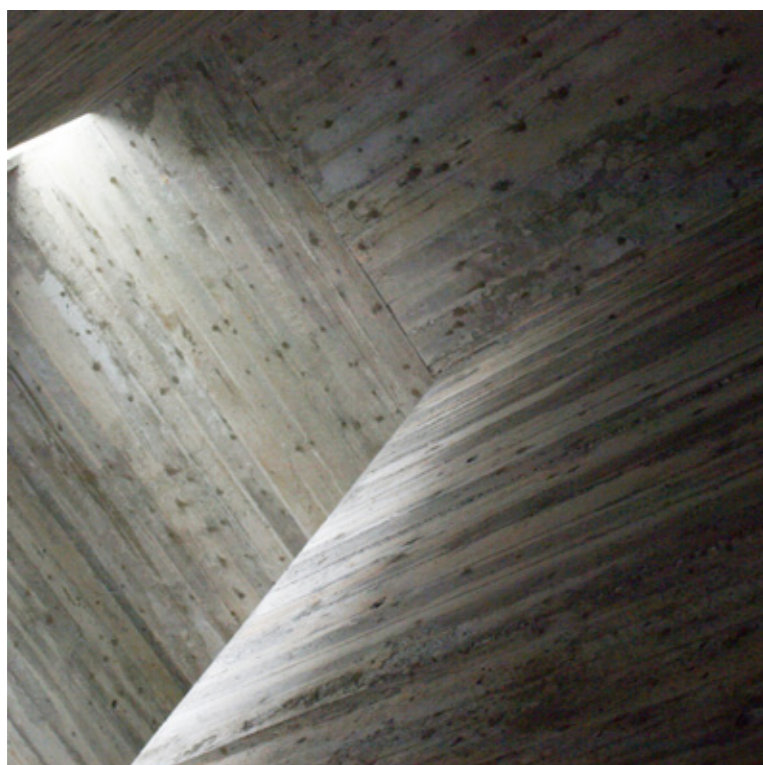
SØYLESKOGEN

Tribunen understøttes av to rader med betongsøyler, som danner et rom under utkravningen av bremmen.



## SVØMMEHALLENS STEMME

en tolkning av svømmehallens karakter



## INSPIRASJON

skyggespillet // det røde teppet  
betongen og lyset // skulpturen i parken

FILMENS HUS

prosjektet



## INTENSJONER

### OFFENTLIGHET

Svømmehallen må fortsette å være et allment tilbud til byens befolkning.

### SAMSPILL

Svømmehallens karakter og det nye bruken må virke sammen og forsterke hverandres kvaliteter.

### TILKNYTNING

Det nye programmet må kunne knytte seg på de ulike nivåene i parken og bidra til aktivitet.

### HOVEDROMMET

Det store hovedrommet må få en ny viktig rolle og fortsette å være kjernen i bygget.

## HVORFOR FILMENS HUS?

### EGNETHET

Filmvisning er et program som passer godt til de mørke rommene i Svømmehallen og som kan benytte seg av både små og store rom.

### TILGJENGELIGHET

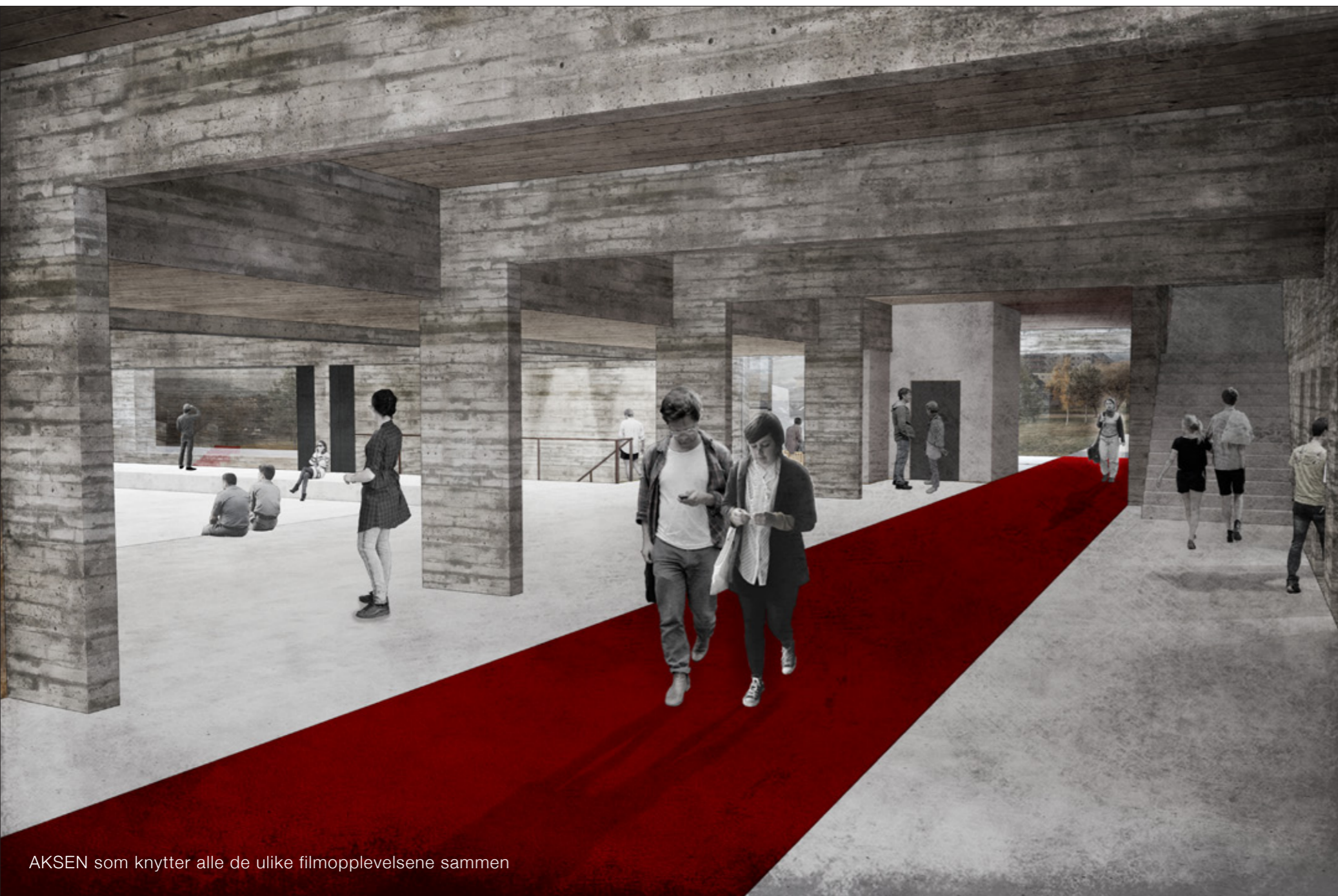
Svømmehallen ligger både sentrumsnært og godt tilknyttet kollektivtransport langs hovedinnsfartsåren inn til sentrum.

### AKTUALITET

I dag ligger kinoen i Glasshuset og har store utfordringer knyttet til små og uegnede lokaler. De er allerede i gang med utvidelsesplaner. Det arbeides også aktivt med å opprette et filmverksted for barn og unge som kan tilby kurs og utstyr til filmproduksjon.

### AKTIVITET

Programmet kan tilføre parken aktivitet og området rundt nytt liv gjennom kafé, utekino, filmfestivaler og andre arrangementer.



AKSEN som knytter alle de ulike filmopplevelsene sammen

## FILMENS VERDEN

### FREMTIDENS KINO

Kinoen er filmens egentlige hjem. Den har klart å beholde sin status som stedet for de store filmopplevelsene til tross for hjemmekinoens inntog. Likevel står kinoen i dag overfor en stor utfordring i møte med vår tids teknologiske utvikling og nedlastningskultur. Nå som vi kan vise film med høykvalitets lyd og bilde hjemme i stua begynner filmopplevelsen hjemme å nærme seg det som for de aller fleste er den typiske kinoopplevelsen. Kan fremtidens kino tilby noe nytt?

Digitalkinoen gir nye muligheter til å vise flere filmer samtidig i mindre saler, i motsetning til tidligere da man bare hadde en filmrull. Hvilke muligheter gir dette til å variere de ulike visningene kinoen kan tilby?

### FILMOPPLEVELSEN

Et kinobesøk handler om mye mer enn akkurat den filmen man skal se. Kinobesøket består av flere faser man går gjennom der selve filmvisningen er bare en av dem. Vel så viktig er oppbyggingen i forkant av filmen og det som møter deg etter filmvisningen er ferdig. I dagens kino blir du ført inn til salene en vei og dyttet ut bakveien etterpå. Hvordan kan man gjøre kinobesøket til en mer helhetlig opplevelse?

### EN MØTEPlass

En kino er et sted for å møtes for å dele opplevelser. Det er nettopp denne rollen som møteplass og filmsenter som trekker folk opp av sofaen selv om de like gjerne kunne sett filmen hjemme på flatskjermen sin. Hvordan kan kinoen i større grad bli et samlingssted?

### FILMENS HUS

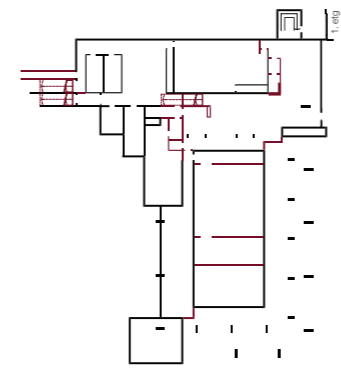
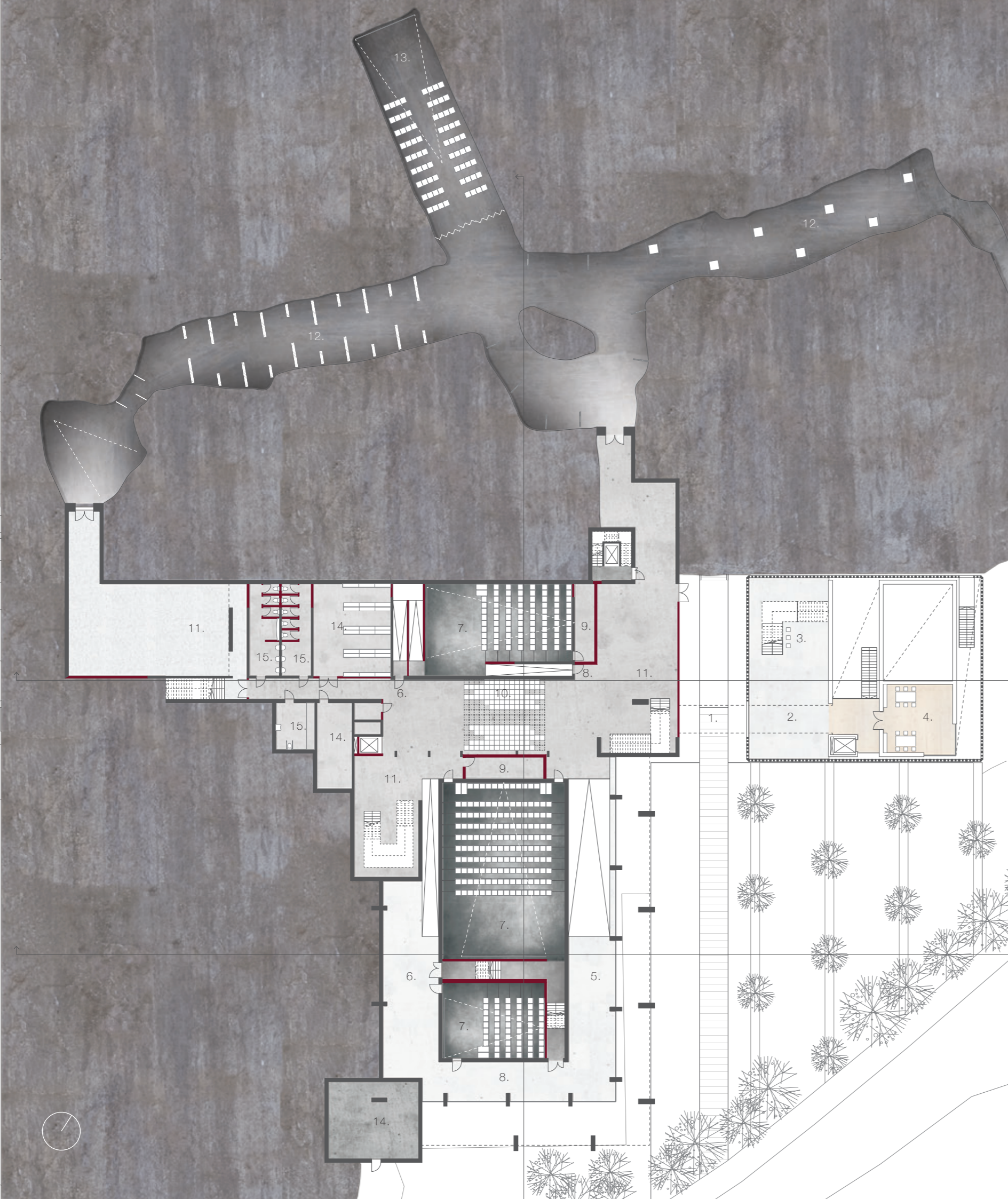
Hva kan en fornyelse av Svømmehallen og nye måter å tenke kino på tilføre hverandre?



SITUASJONSPLAN

1:2000

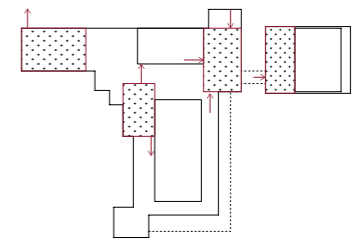




opprinnelig plan

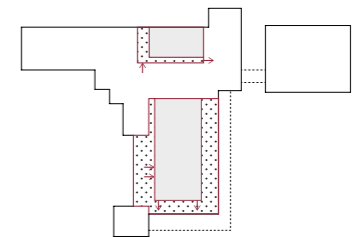
## SIRKULASJONSROM

Hovedadkomsten til Filmens hus er Vestibulen som tar deg opp til Den Røde Løperen. Sirkulasjonsrommene knytter sammen sammen Den Røde Løperen og de to filmvandringene.



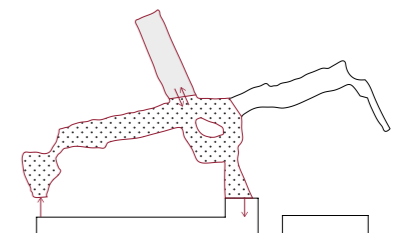
## SØYLESKOGEN

Søyleskogen er vandringsen som tar deg til og fra bassengsalene. Her vises også kinoprogrammet, som er synlig både innenfra og utenfra.



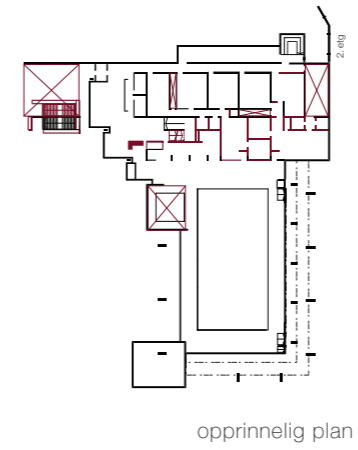
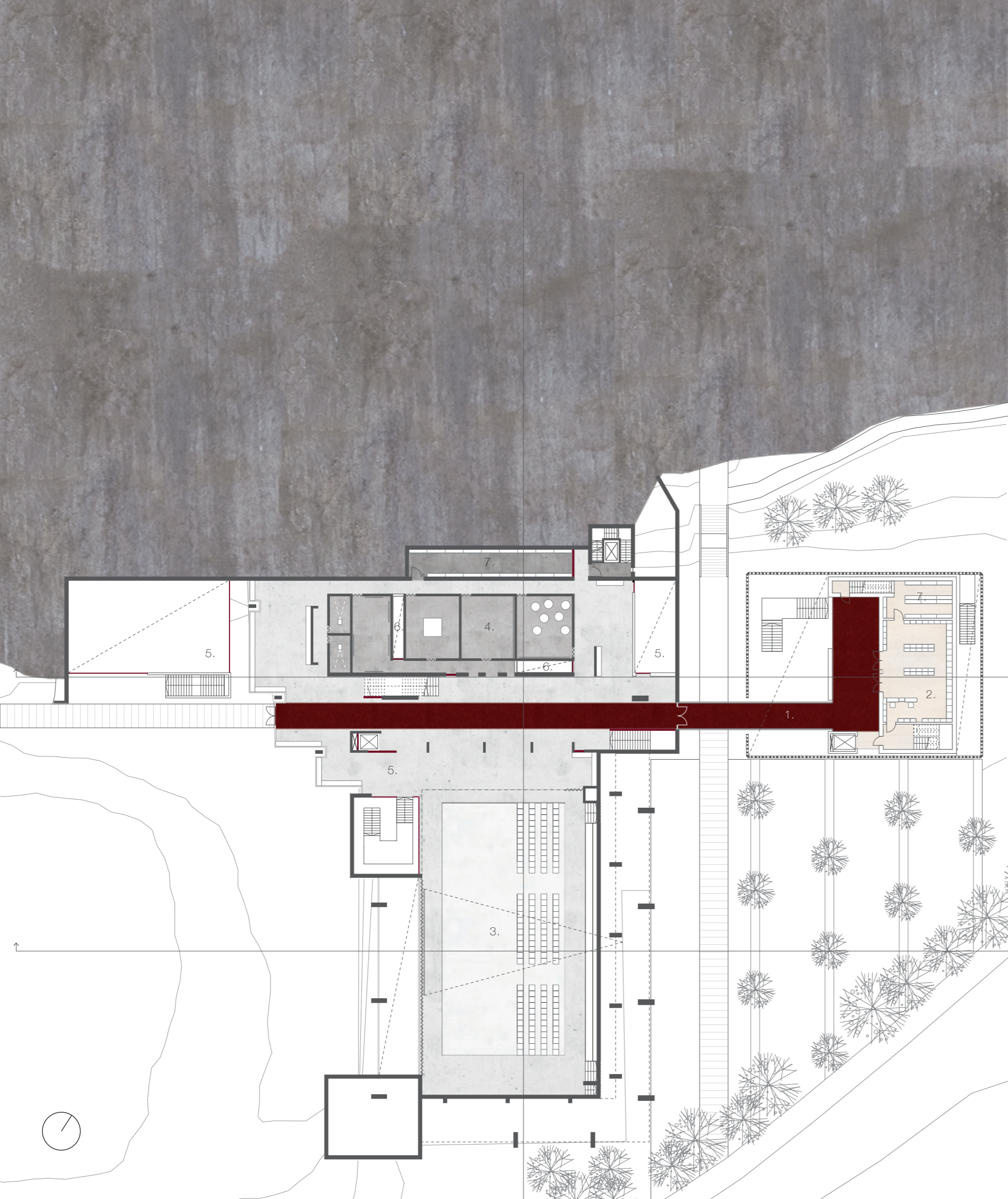
## GROTTEN

Grotten er vandringsen som gjennom ulike sekvenser tar deg med på en filmhistorisk reise og leder deg til Grottesalen. Med to innganger fra parken kan den også benyttes til andre, uavhengige arrangementer.



FØRSTE ETASJE (1:400)

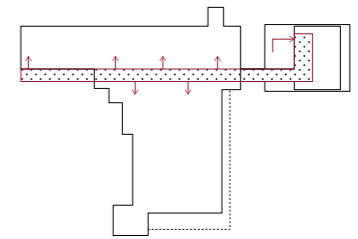
1. ankomst
2. vestibule
3. billetter
4. filmverksted
5. søyleskogen
6. inngang til saler
7. bassengsalene
8. utgang fra saler
9. maskinrom
10. lagring av moduler
11. sirkulasjonsrom
12. grottevandringen
13. grottesalen
14. lager og tekniske rom
15. toaletter



opprinnelig plan

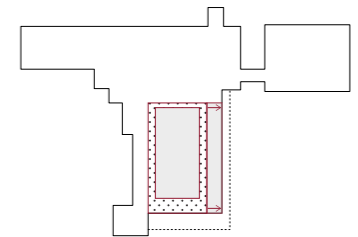
## AKSEN

Aksen som strekker seg gjennom bygget leder deg både inn og tar deg ut i parken igjen etter endt besøk. Aksen knytter all sirkulasjon og alle filmopplevelser sammen.



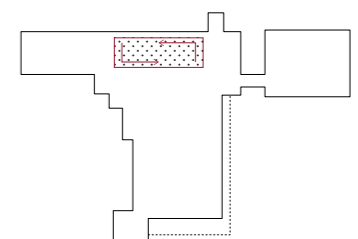
## HALLEN

Hallen er hovedsalen i Filmens Hus. Det store, åpne rommet er direkte tilknyttet aksen og kan brukes som sosial sone, men når de tunge, sorte gardinene trekkes for er det duket for filmvisning.



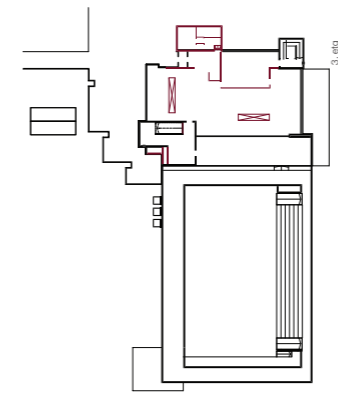
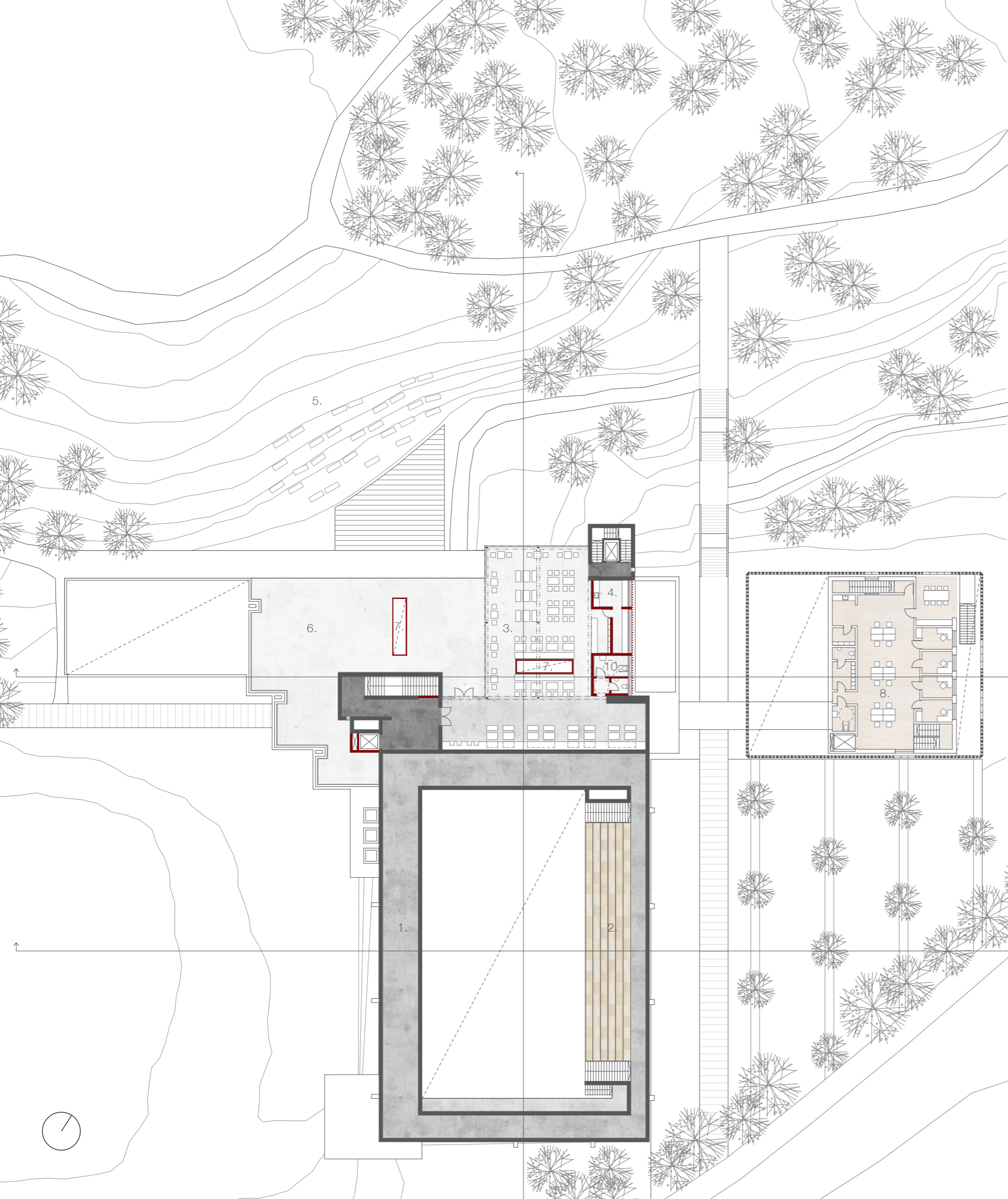
## FILMGALLERIET

Filmgalleriet tilbyr flere ulike filmopplevelser. Her kan man rusle inn og titte på kunstfilmer og filminstallasjoner, eller sette seg ned og se kortfilm.



ANDRE ETASJE (1:400)

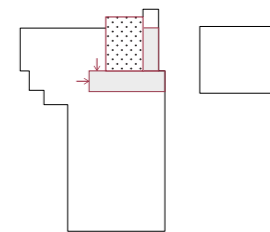
1. aksen
2. kiosk
3. hallen
4. filmgalleriet
5. sirkulasjonsrom
6. lyssjakter
7. lager



opprinnelig plan

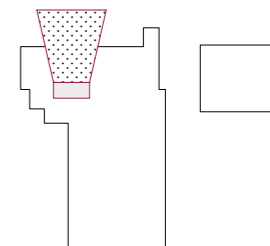
## PARKPAVILJONGEN

I kafeén kan man ta seg en kaffe før filmvisning, en pause underveis eller slå av en prat etter alle filmopplevelsene. Kafeén er tilgjengelig både fra kinoen og fra parken.



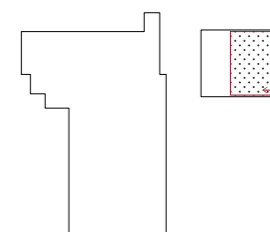
## UTSIKTEN

Her kan man slå seg ned i amfiet av gamle betongvegger og nyte solen og utsikten av Børvasstindene. På kvelden brukes trappetårnet som lerret og Utsikten blir Ute kino.



## FILMVEKSTHUS

I kontorlokalene har kinoen og de ulike filmaktørene i Bodø et kontorfellesskap. Her kan filmkompetansen i byen samles under ett tak.



TREDJE ETASJE (1:400)

1. galleriet
2. tribunen
3. kafeén
4. kjøkken
5. amfiet
6. terrassen
7. lyssjakt
8. filmveksthus
9. lager
10. toaletter

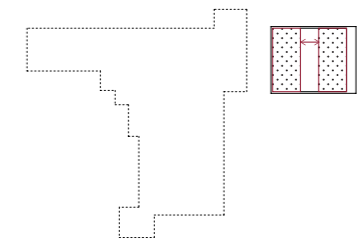


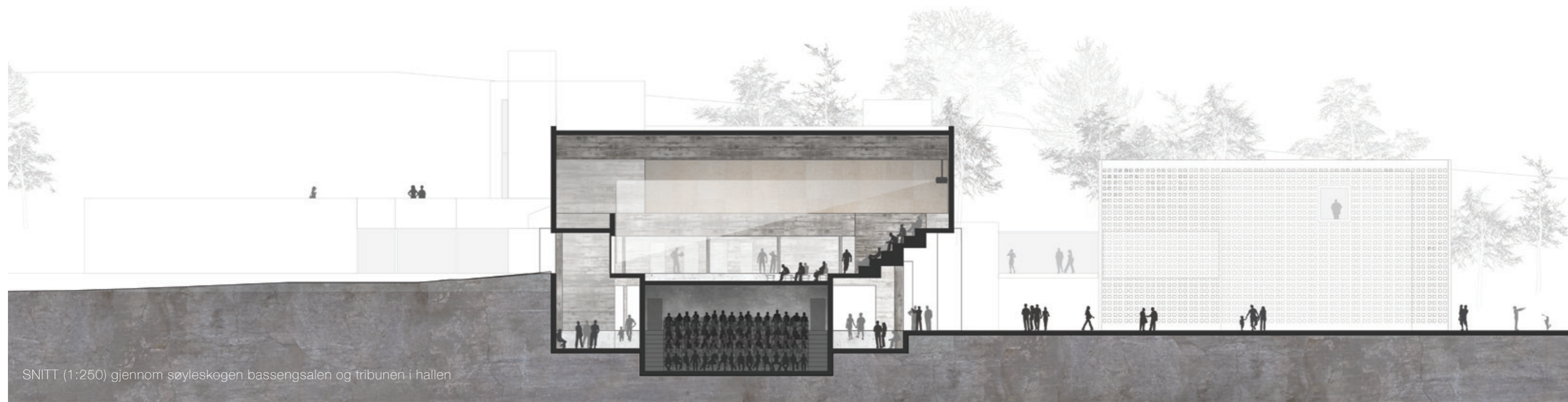
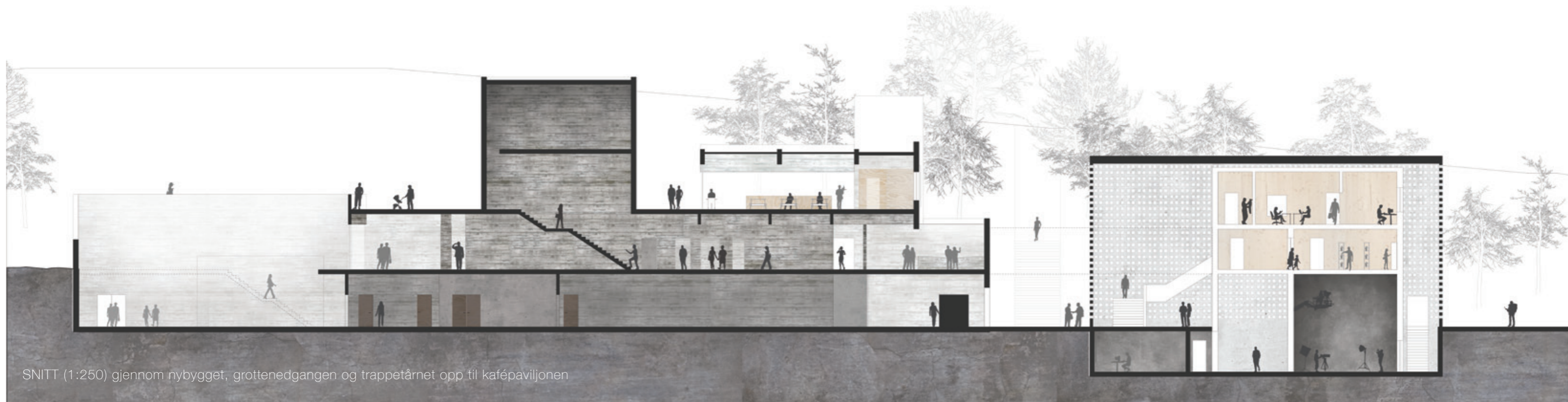
UNDERETASJE (1:400)

- 1. filmstudio
- 2. lydstudio
- 3. redigeringsrom
- 4. lager og teknisk
- 5. toaletter

## FILMVERKSTEDET

Filmverkstedet tilbyr filmstudio, lyd- og bilderedigering samt utlån/utleie av filmproduksjonsutstyr. Her kan det arrangeres kurs for både unge og voksne. Workshoprommet i 1. etasje hører også til Filmverkstedet.







## HALLEN

Hovedsalen // 200-400 sitteplasser

Det store, åpne rommet med den gamle tribunen og galleriet rundt vitner om tiden som svømmehall. Hallen har fått et nedsenket gulv der vannflaten tidligere var og rommet lukkes igjen ved å trekke for tunge, sorte gardiner under galleriet. Modulsyste­met gjør at visningen kan bygges opp på ulike måter. Modulene lagres nede mellom bassengsalene, som et landskap i stadig endring i takt med utformingen i Hallen.

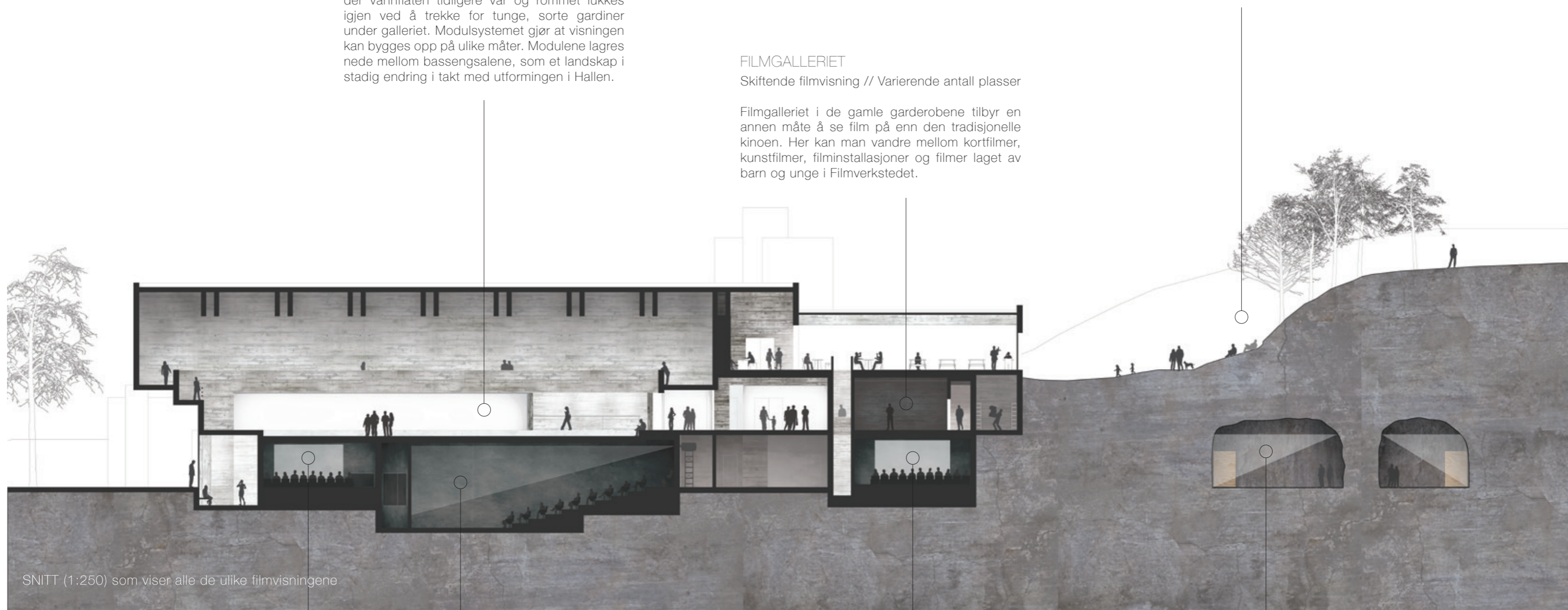
## FILMGALLERIET

Skiftende filmvisning // Varierende antall plasser

Filmgalleriet i de gamle garderobene tilbyr en annen måte å se film på enn den tradisjonelle kinoen. Her kan man vandre mellom kortfilmer, kunstfilmer, filminstallasjoner og filmer laget av barn og unge i Filmverkstedet.

## UTEKINOEN

I amfiet av gamle betongvegger som er lagt ut i skråningen kan man se film på det eksisterende trappetårnet, gå på kaféen eller bare sitte og nyte solen og utsikten av fjellene.



SNITT (1:250) som viser alle de ulike filmvisningene

## BASSENGSALENE

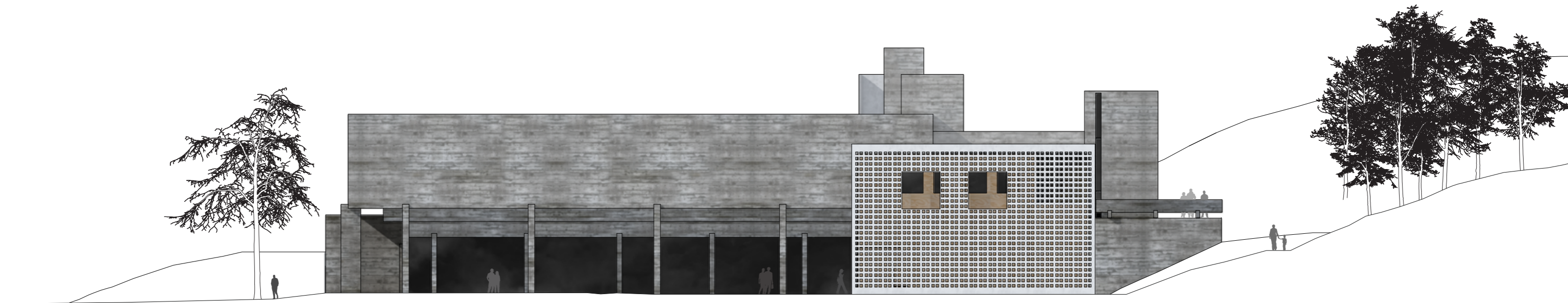
Kinosaler // 160, 60, 88 sitteplasser

For å komme til de tre bassengsalene må du ned under bakken for så å komme ut i lyset igjen etter filmvisningene. Salene er utformet som klassiske kinosaler i ulike størrelser.

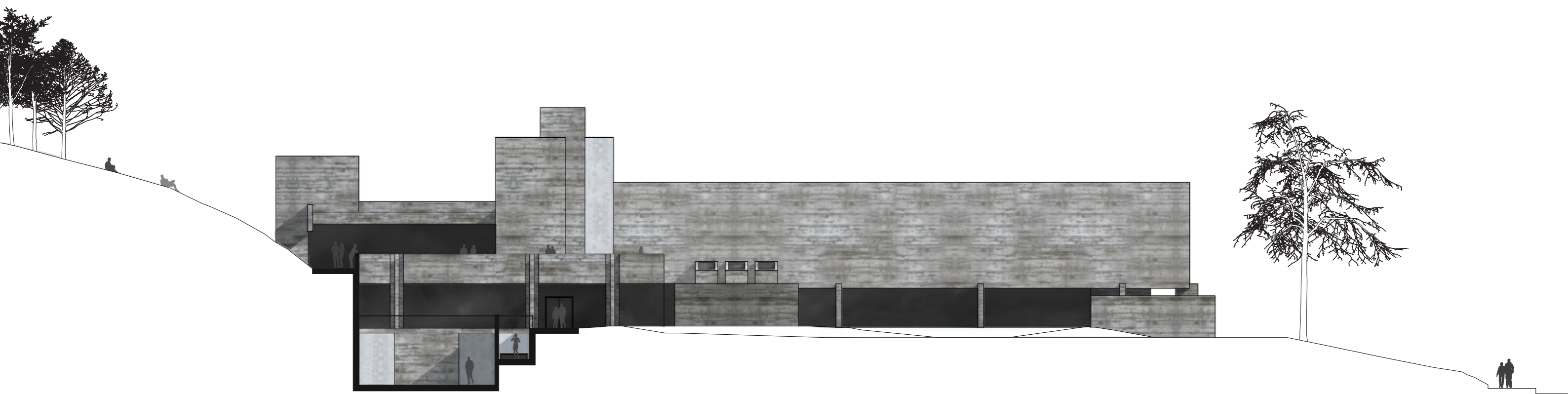
## GROTTEN OG GROTTESALEN

Filmhistorisk vandring og visningsrom // 70-80 sitteplasser

Grottevandringen er inndelt i ulike sekvenser med utstillings-elementer i kryssfiner og leder til grottesalen innerst i fjellet. Grotten har to utganger til parken og en inn til Svømmehallen, og kan dermed brukes til ulike arrangementer i parken.



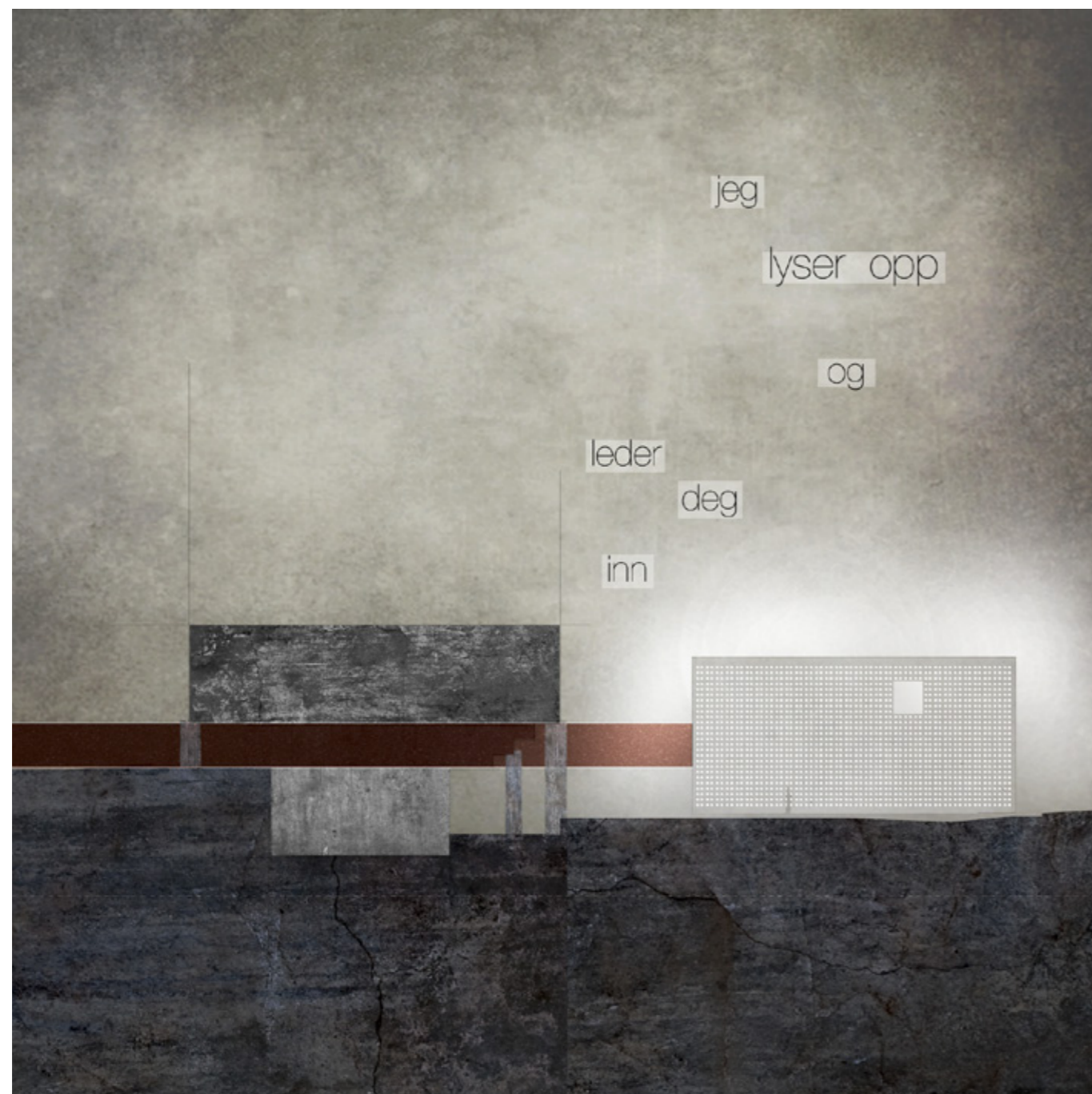
FASADE (1:250) mot nordøst



FASADE (1:250) mot sørvest

FILMENS HUS

visjoner og grep



## INVITERE INN

Legger til nybygget og oppretter aksen.

### HVORDAN

Legger til et nybygg i forlengelsen av den eksisterende bygningen.

Setter opp en bro mellom de to bygningene.

Rydder fri aksen gjennom Svømmehallen.

Lar nybygget få et ytre skall av gjennomhullede betongblokker.

### HVORFOR

Nybygget skaper et ankomstrom mellom seg og det eksisterende.

Mellomrommet fungerer som inngangssone til Filmens Hus og knytter parken sammen med ankomstrommet.

Broen og aksen skaper en direkte tilknytning mellom nytt og gammelt, og leder deg inn i Filmens verden. Det røde teppet fra Svømmehallen får en ny rolle i Filmens Hus.

Den perforerte fasaden til nybygget lyser opp i mørket og inviterer folk inn. På dagtid er den en skjerm for skyggespillet fra trærne.

## EN EGEN VERDEN

Lar det eksisterende bygget beholde sin lukkede karakter.

### HVORDAN

Beholder de tunge, lukkede ytterveggene i betong.

Legger alle filmvisningene til Svømmehallen, mens nybygget får resten av de betjenende funksjonene til Filmens Hus.

Tilpasser de ulike filmvisningene til Svømmehallens mange romligheter.

### HVORFOR

Svømmehallen beholder sin opprinnelige karakter, men oppleves på en ny måte gjennom den nye bruken.

Skillet mellom gammelt og nytt og mellom filmverdenen på innsiden og 'den virkelige verden' på utsiden tydeliggjøres.

De mørke rommene egner seg til visning av film.

Den gamle Svømmehallen inspirerer til nye måter å se film på, både i store og små rom, over og under bakken.





## VANDRINGENE

Knytter søyleskogen og grotten på aksen.

### HVORDAN

En ny heis og en ny trapp der hvor barnebassenget var fører ned til bassengsalene.

Beholder den ene rømningsstrappen, som fører ned til grotteinngangen i et nedgravd uterom under åpen himmel.

Beholder trappen opp i det store tårnet, som fører opp til kaféen i øverste etasje.

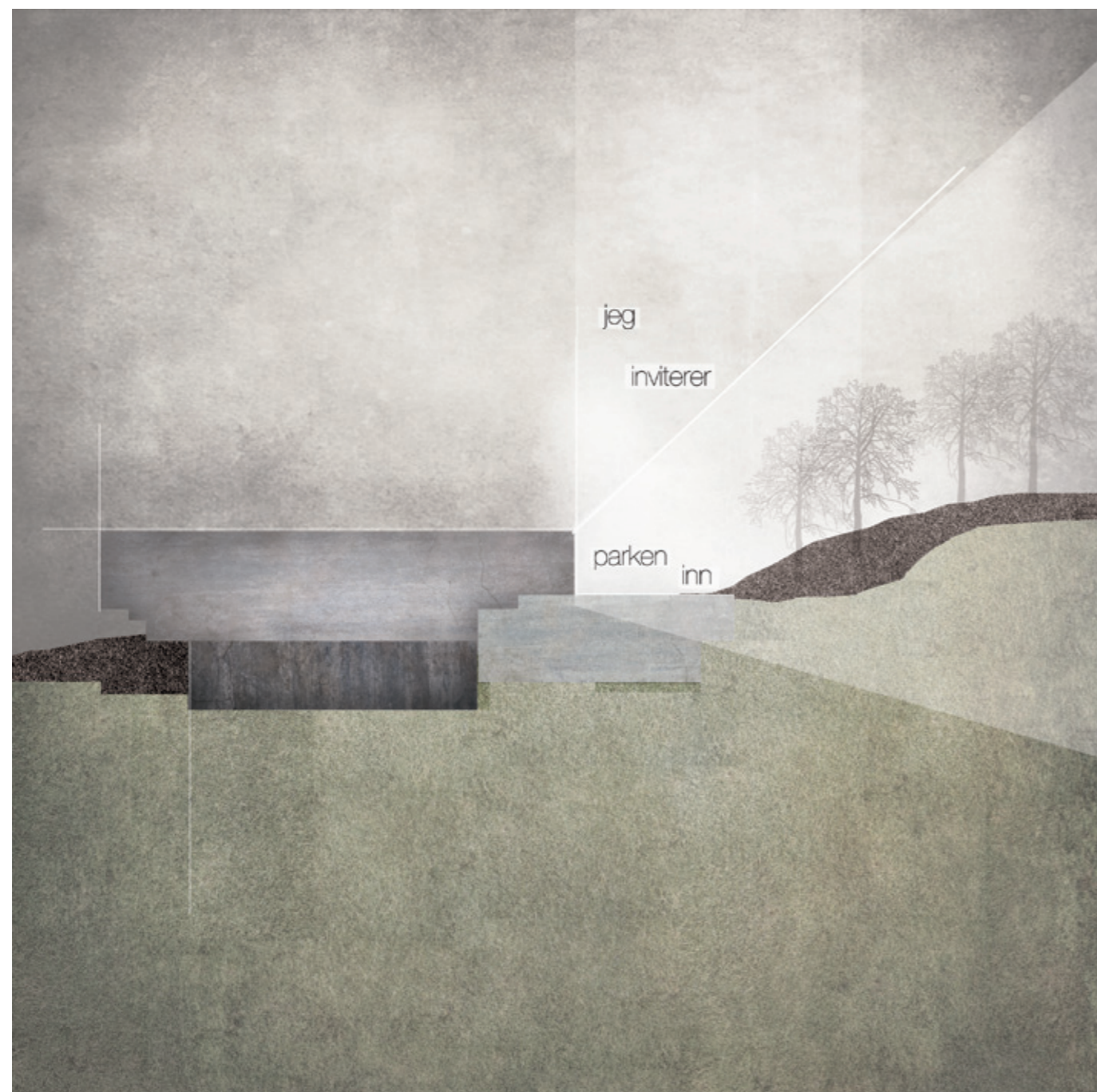
Åpner opp mellom første og andre etasje hvor en ny trapp fører opp fra grotten og søyleskogen og tilbake igjen til aksen.

Åpner opp hele veien rundt bassenget og setter inn glassfelt mellom den innerste søylerekken i Søyleskogen.

### HVORFOR

Aksen er utgangspunktet for og forbindelsen mellom alle filmopplevelsene i bygningen.

Hele filmopplevelsen knyttes sammen, slik at bevegelsen til og fra visningene er en del av en helhetlig vandring som leder tilbake til utgangspunktet igjen.



## TILKNYTNING

Åpner opp det øverste nivået mot parken.

### HVORDAN

Fjerner veggene mot parken og legger til nye glassfelt, slik at bare tårnene, bremmen og bjelkene står igjen som en åpen paviljong i glass og betong.

Fristiller det store trappetårnet.

Bruker de fjernede betongveggene til å lage mindre elementer som legges ut i skråningen og blir et amfi som følger kotene i terrenget.

Skiller galleriet fra kaféen med en ny vegg som fungerer som lyddempende element mot hovedsalen og sittenisjer mot kaféen.

### HVORFOR

Kaféen henvender seg mot parken og kan strekke seg ut på den eksisterende terrassen.

Den er både tilknyttet Filmens Hus gjennom trappetårnene, men kan også brukes selvstendig.

Trappetårnet blir lerretet for Utekinoen og amfiet i parken kan brukes til å nyte kveldsolen og utsikten over Børvasstindan.

FILMENS HUS

rom og opplevelser



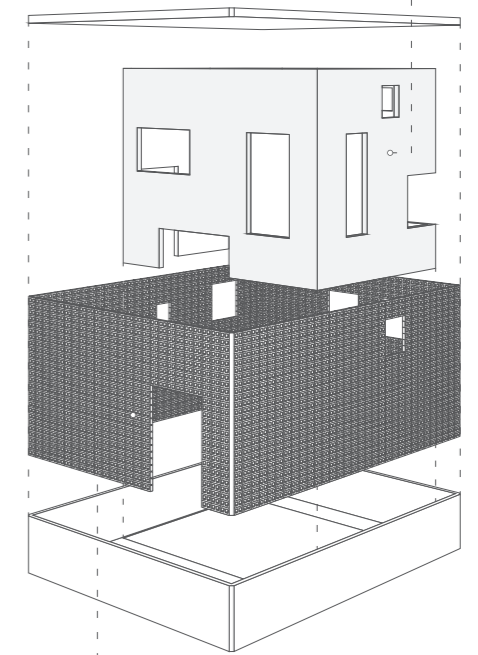


ADKOMSTEN med søyleskogen, broa og trappen opp til parken.

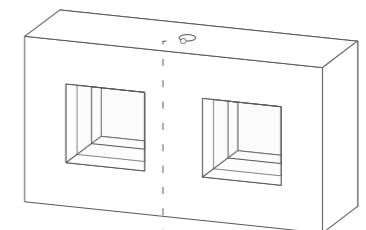


## NYBYGGET

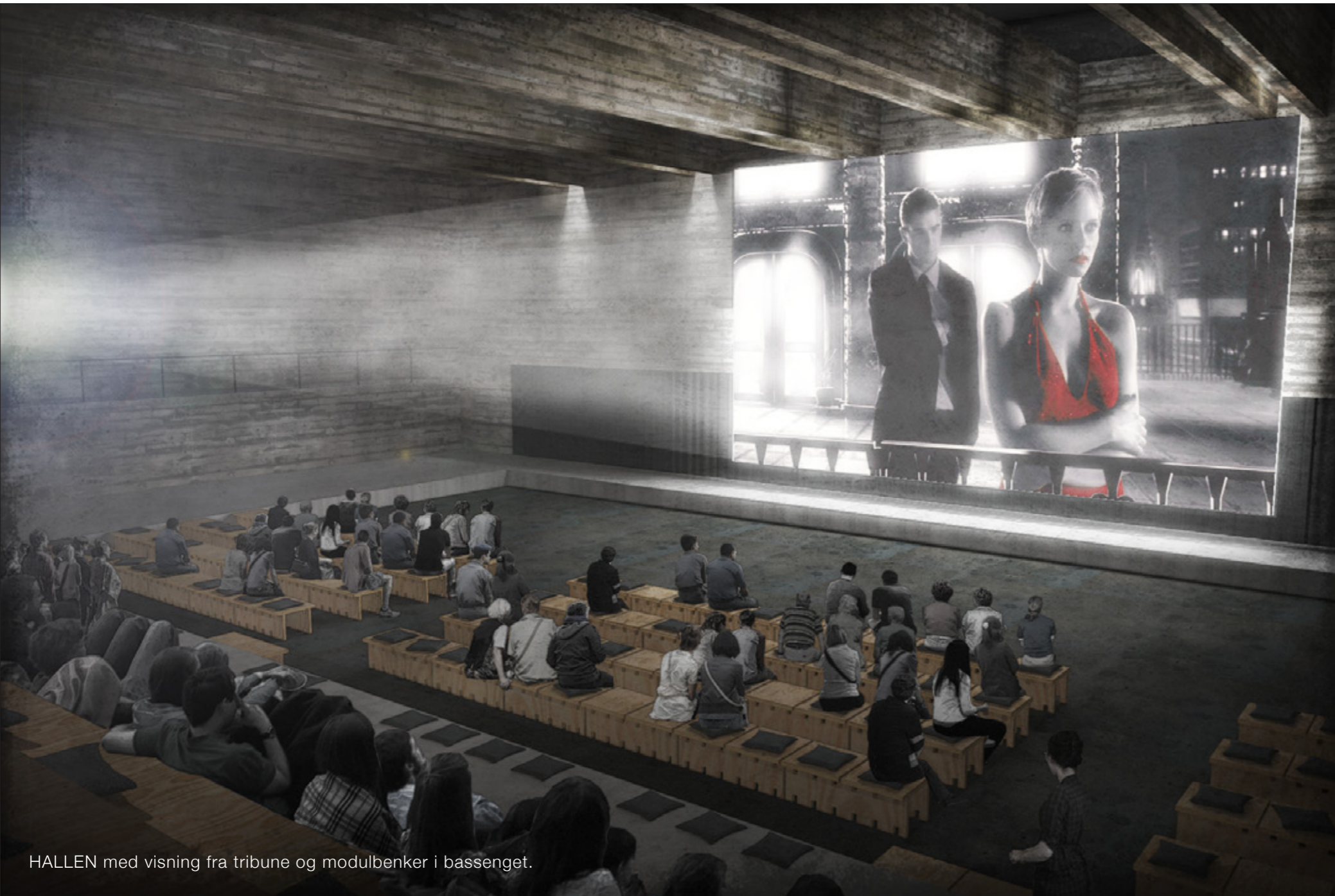
Klimaskjerm // Massivtre  
Holz100 - 100% tre  
Vindtett  
Isolerende  
Kondensasjonssikker



Værhud // Fasadeblokk  
Betong  
Glassbyggerstein



Hull for stålvaier  
Spenner fasadeblokken  
mellom takskiven og  
grunnmuren i betong.



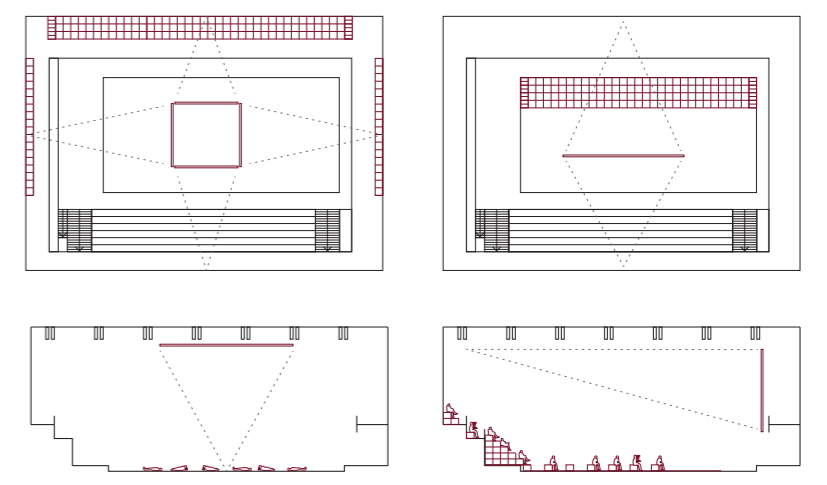
HALLEN med visning fra tribune og modulbenker i bassenget.

## MODULSYSTEM

Modulsystemet i 24 mm kryssfiner gir mulighet for et fleksibelt visningsrom sammen med et flyttbart lerret og mobile prosjektorer og høyttalersystem.

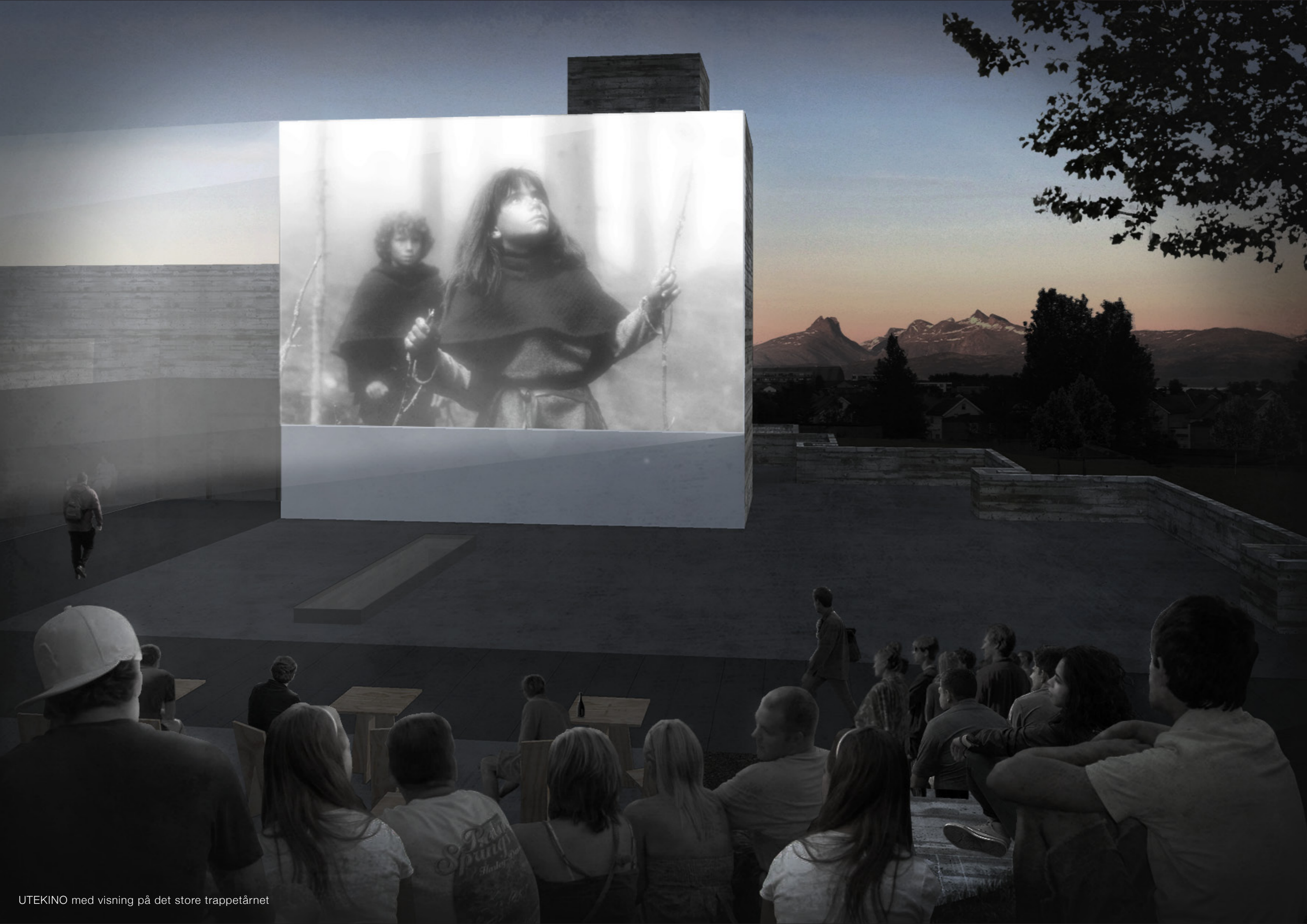


## VARIASJONER





FILMGALLERIET med ulike måter å vise film



UTEKINO med visning på det store trappetårnet