

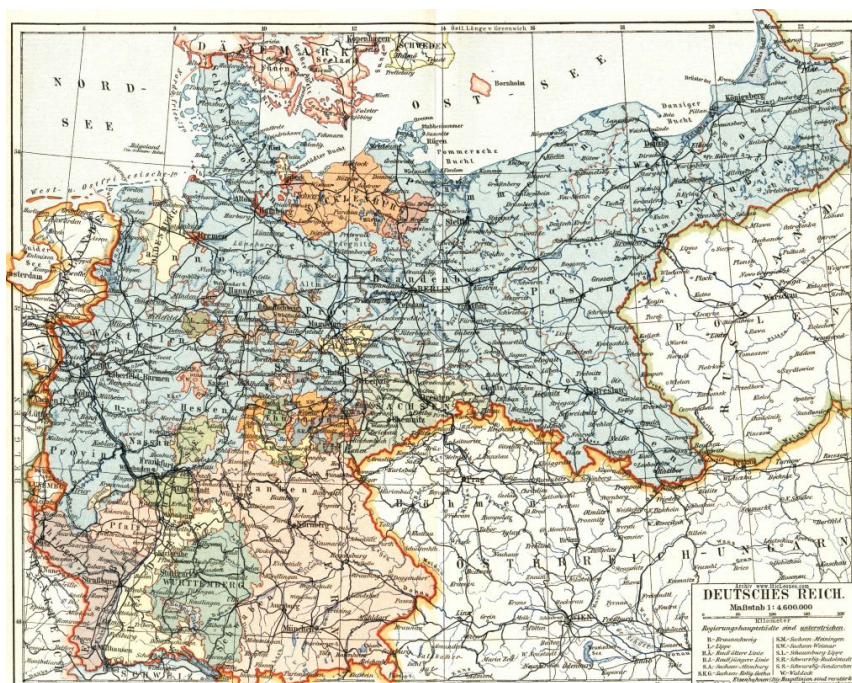
Jakob Normann Johannessen

I grenseland: Betydningen av Rhinlandene i forholdet mellom Frankrike og Tyskland i perioden 1870-1930

Bacheloroppgave i historie

Veileder: Anne Engelst Nørgaard

Mai 2021



Jakob Normann Johannessen

I grenseland: Betydningen av Rhinlandene i forholdet mellom Frankrike og Tyskland i perioden 1870-1930

Bacheloroppgave i historie
Veileder: Anne Engelst Nørgaard
Mai 2021

Norges teknisk-naturvitenskapelige universitet
Det humanistiske fakultet
Institutt for historiske og klassiske studier



Kunnskap for en bedre verden

Innhold

Innhold	1
Sammendrag	2
Summary	3
Forord.....	4
Kapittel 1 Innledning og hovedspørsmål.....	5
1.1 Innledning.....	5
1.2 Hovedspørsmålet.....	7
Kapittel 2 Metode, kildegjennomgang og kritikk	8
2.1 Generelt om metode.....	8
2.2 Kart som kilder.....	8
2.3 Primærkilder: Gjennomgang av kartene	9
2.4 Primærkildekritikk.....	16
2.5 Sekundærkilder: Gjennomgang og kritikk av litteraturen	18
2.5.1 Haskins.....	18
2.5.2 Haliczzer	18
2.5.3 Eckhardt.....	19
2.5.4 Klemann og Wubs.....	20
2.5.5 Nyere kilder: Aschehougs Verdens Historie, bind 12 og 13	20
2.5.6 Nyere kilder: Verdensteater – Kartenes historie.....	21
Kapittel 3 Rhinlandenes betydning i forholdet mellom Frankrike og Tyskland i perioden 1870-1930 ..	22
3.1 Innledning.....	22
3.2 Rhinlandene og befolkningstetthet.....	22
3.3 Rhinlandene som område for naturressurser.....	23
3.4 Rhinlandene som kulturelt verdifullt område	25
3.5 Alsace-Lorraine: Nasjonal identitet og tilhørighet	27
3.6 Årene etter første verdenskrig.....	29
3.6.1 Endrede grenser	29
3.6.2 Økonomiske grunner for okkupasjonen	29
3.6.3 Militære grunner for okkupasjonen	30
4. Konklusjon	32
5. Kilder og litteratur.....	34
5.1 Kart	34
5.2 Bøker og artikler.....	34
5.3 Internettressurs	35

Sammendrag

Denne oppgaven er en gjennomgang og drøfting av hvorfor Rhindalen og de omkringliggende landområder, som Alsace-Lorraine, har vært omstridt i forholdet mellom Frankrike og Tyskland i perioden 1870-1930. Primærkildene som blir brukt til dette er kart over befolkningstetthet innenfor Tyskland i årene 1885 og 1890, språkområder i 1910, og kull- og jernforekomster. I tillegg blir flere litterære sekundærkilder fra den aktuelle tidsperioden og fra nyere tid tatt i bruk.

I oppgaven har jeg diskutert den metodiske verdien av mine primær- og sekundærkilder. Opplysningene fra tekstene og analyse av kartene blir brukt til å forme konkrete argument angående ulike forhold som bidro til å gjøre Rhindalen og de omkringliggende landområdene omstridte. Diskusjonen inkluderer beskrivelser og drøfting av befolkningstetthet, naturressurser, kultur, og nasjonal identitet. I tillegg har jeg diskutert strategisk nytteverdi fra et økonomisk, politisk, og militært synspunkt, både før og etter første verdenskrig.

Den store befolkningstettheten i Ruhr-området og Saarland hadde høy verdi økonomisk for Tyskland, og regionen var både kulturelt viktig og økonomisk produktiv. Rikdommen på kull i Rhinlandene bidro til at Preussen, og senere Tyskland, kunne bygge ut en sterk og utviklet industri, noe som sammen med Rhinens forbindelse til havnebyer førte til hurtig økonomisk fremgang. Der Tyskland hadde en stor industriell region, hadde Frankrike på andre siden av grensen ikke noe lignende. Selv om folket i Alsace-Lorraine hovedsakelig talte tysk, forble folk i regionen likevel mer lojal mot Frankrike, selv etter annekteringen inn i Tyskland i 1871. Noe av dette skyldes sannsynligvis mangelen på indre selvstyre i regionen. Den politiske og militære nytteverdien til Rhinlandene kan ikke undervurderes. Fiendtligheten mellom Tyskland og Frankrike har ført med seg kriger og grenseendringer som drastisk har påvirket Europa.

Summary

This text is a summary and discussion of why the Rhine valley and the surrounding areas, like Alsace-Lorraine, have been disputed in the relationship between France and Germany in the period 1870-1930. The primary sources that will be used for this are maps over population density within Germany in the years 1885 and 1890, linguistic regions in 1910, and coal- and iron deposits. In addition, several literary secondary sources from the relevant time period and from more recent times are used.

In the text I have discussed the methodical value of my primary- and secondary sources. The information from the literature and analysis of the maps are used to form concrete arguments concerning different factors that contributed to making the Rhine valley and the surrounding areas disputed. The discussion includes the significance of population density, natural resources, culture, and national identity. In addition, I have discussed the regions strategic value from an economic, political, and military point of view, both before and after the first world war.

The large population density within the Ruhr area and Saarland had high economic value for Germany, and the Rhineland region was both culturally important and economically productive. The wealth in coal in the Rhinelands contributed to making Prussia, and later Germany, capable of developing strong and advanced industry, something that led to fast economic growth when included with the Rhine's access to port cities. Where Germany had a large industrial region, France didn't have something equivalent on the other side of the border. Even though the people in Alsace-Lorraine primarily spoke German, the people in the region remained more loyal towards France, even after the annexation in 1871. Part of this most likely stems from the lack of local autonomy in the region. The political and military value of the Rhinelands cannot be underestimated. The animosity between Germany and France has brought along wars and changes in borders that have drastically affected all of Europe.

Forord

Denne oppgaven er kulminasjonen av min interesse for historie, geografi, og landegrenser, og signaliserer slutten på mitt tredje år og sjette semester på bachelorgrad i historie. Det har vært en lang og hard arbeidsprosess, som jeg ikke hadde klart å komme meg gjennom uten hjelpen jeg har fått fra veilederen min, Anne Engelst Nørgaard, og støtten fra foreldre og eldre brødre.

Trondheim 10. mai 2021

Jakob Normann Johannessen

Kapittel 1 Innledning og hovedspørsmål

1.1 Innledning

Frankrike og Tyskland har lenge vært rivaliserende stormakter i Europa. Denne maktkampen eksisterte også lenge før Tysklands samling i 1871, og ble opprettholdt av tysk-språklige stater som Preussen.

Fiendtligheten mellom de to statene vokste seg til sitt sterkeste i tiårene rett før første verdenskrig. En stor del av dette hatet stammet fra motstridende interesser innenfor de samme landområdene, både i og utenfor Europa. Elven Rhinen og dens omliggende landområder var, og er fremdeles, et grenseland mellom de to statene, og var i lang tid en viktig del av både Frankrike og Tysklands nasjonale interessesfære. Elvens geopolitiske viktighet stammer helt tilbake til Romerriket. Rhinen ble brukt som en del av imperiets nordlige grense mot de germanske stammene.

Kulturelt sett har Rhinen i hele sin lengde vært styrt av ulike tyske småstater gjennom hundrevis av år. Nesten alle stater som styrte over territorier som Rhinen fløt gjennom var, og er, hovedsakelig tysk-talende, inkludert Sveits, Østerrike, Baden, Bayern, Preussen, og også lille Liechtenstein. Rhinen renner også gjennom det tysk-talende Alsace, noe som gjør Nederland til den eneste regionen Rhinen renner gjennom som ikke er tysk-talende. Selv når hele nedbørsfeltet til Rhinen blir tatt i betraktning, renner de fleste av Rhinens tributtelver gjennom tysk-talende landområder, deriblant Ruhrelven og Saarelven. Den mest økonomisk og industrielt produktive delen av Rhinen har, i vært fall i nyere tid, vært den nedre Rhinen, som passerer byer som Bonn, Köln, Düsseldorf, og hele Nederland.

I nyere tid, altså 17- og 1800-tallet, begynte franske nasjonalister å se på Rhinen som en del av Frankrikes naturlige grenser, sammen med Alpene og Pyreneene. Som følge av kriger ført av det revolusjonære Frankrike, og senere Napoleon, ble Rhinen og dens omkringliggende landområder innlemmet i den franske republikken, senere keiserdømmet.¹ Etter at Napoleon ble endelig beseiret ved Waterloo i 1815, ble de fleste områdene vest for Rhinen, med unntak av Alsace, fjernet fra fransk herredømme og igjen underlagt suvereniteten til tyske stater, som Preussen og Bayern. Seierherrene på Wienerkongressen etter Napoleonskrigene var enige om at en buffersone måtte etableres ved Frankrikes grenser for å forhindre en ny storkrig, og at

¹ Palmer mfl., *History of Europe in the Modern World*, 422

Frankrike skulle forsøke nye erobringer og tippe maktbalansen i sin favør.² Store deler av de tyske Rhinlandene ble dermed underlagt Preussen.³ Slik forble grensen mellom Frankrike og de tyske statene stillestående nesten ut det 19. århundre. Ingen franske ledere forsøkte å erobre landområder opp mot Rhinen.

I løpet av 1800-tallet ble de prøyssiske Rhinlandene til industrielle og økonomiske kjerneområder innenfor den stadig økonomisk utviklende større tyske nasjonen.⁴ Landområdene i Ruhr-området og Saarland, som er svært rike på kull, bidro kraftig til Preussens, og senere Tysklands, stål- og tungindustri, som igjen bidro til å bygge opp krigføringskapasiteten til det militære Preussen.⁵ Vi kan si at fredsavtalen etter Wienerkongressen bidro til å skape grunnlaget for en fremtidig tysk stat samlet under det militaristiske Preussen.

Det endelige trekket i foreningsprosessen skjedde i 1870.⁶ I tiårene før hadde Preussen gjennom en rekke kriger erobret og fått sterk innflytelse over mange tyske landområder. Etter fransk provosering og erklæring av krig mellom Frankrike og Preussen, ble de sørlige tyske statene, Bayern, Baden, Württemberg, og Hessen, allierte med Preussen. Da den fransk-prøyssiske krigen var over, ble franske landområder vest for Rhinen, altså Alsace-Lorraine, overført til Tyskland. Krigen var avgjørende for å samle Tyskland til ett rike, men bidro også til langvarig fiendtlighet mellom Frankrike og Tyskland.

Etter den fransk-prøyssiske krigen, når franskmenn så østover, så de stjalne landområder. Tysklands bruk av Rhinlandene ble som en stadig fornærmelse mot Frankrike. Landområder som Frankrike lenge hadde ønsket å kontrollere, var nå blitt til det industrielle sentrum til en gammel rival. Frankrike hadde mange regioner som var dedikert til tungindustri, og franskmenn kunne bare se for seg en dag da de stjalne landområdene ble gjenerobret. Da første verdenskrig, 1914-1918, endelig var over ble Alsace-Lorraine overført til fransk kontroll. Rhinlandene ble demilitarisert, og Ruhr-området ble etter hvert okkupert som følge av at Tyskland ikke betalte tilbake en tyngende krigsgjeld. Okkupasjonen på 1920-tallet, samt den senere franske okkupasjonssonen etter andre verdenskrig, er det nærmeste Frankrike har kommet i å etablere kontroll over Rhinlandene siden Napoleon.

² Ibid 443

³ Ibid 442

⁴ Ibid 545

⁵ Eriksen, *Globalhistorie* (Oslo: Cappelen Damm AS, 2010) 156-157

⁶ Ibid 157

Bare i løpet av et århundre ble Rhinlandene fokuset for krig, erobring, og industrialisering. Området var et nasjonalt, militært, og symbolsk mål, samt et sentrum for industri og produksjon. Kontroll over bare en side av Rhinen ga utgangspunktet for utallige fordeler for en stat: en grense som kunne beskyttes, en rikelig mengde kull, vannkraft til fabrikker, arbeidsplasser, urbane senter, og andre fordeler.

Rhinlandene som del av Preussen, og senere Tyskland, var en fremvisning av både den tyske arbeidsviljen og den økonomiske kapasiteten til Tyskland som stat. Kull- og stålproduksjonen, samt annen industri som var avhengig av denne produksjonen, gjorde Rhinlandene til kanskje den viktigste bærebjelken i det forente Tyskland. Økonomisk gevinst og videreutvikling var til nytte for hele Tyskland, og på det sene 18- og det tidlige 1900-tallet gjorde denne økonomiske styrken og veksten at den generelle levestandarden i hele Tyskland økte.⁷

1.2 Hovedspørsmålet

Når man ser nærmere på Rhinlandene og deres historie, hva er grunnen til at regionen var meget omstridt mellom Frankrike og Tyskland? Det er enkelt å tenke seg til at fordi Rhinlandene var økonomisk produktive, var de svært velstående. Men var det velstanden som gjorde denne regionen viktig for Tyskland, eller var det andre forhold? Hva betydde dens plassering som grenseregion mot Frankrike? Ville Frankrike herske over de tyskerne som bodde i Rhinlandene? Var det for symbolske maktspill? Hva har hatt betydning for de politiske og økonomiske endringene av grenselandene mellom Frankrike og Tyskland i den aktuelle tidsperioden? Dette er flere spørsmål som jeg samler i ett hovedspørsmål:

Hvorfor var Rhinlandene viktig og omstridt i forholdet mellom Frankrike og Tyskland i perioden 1870 til 1930?

Når jeg velger å skrive om dette temaet, er det både av egen interesse for historien rundt nasjonale landegrenser og stater. Rhinlandene er et godt eksempel fra nyere tid på hvordan et ganske lite landområde, av flere grunner, har vært ettertraktet av rivaliserende stormakter.

⁷ Palmer mfl., *History of Europe in the Modern World*, 606

Kapittel 2 Metode, kildegjennomgang og kritikk

2.1 Generelt om metode

Metode i historieskriving er viktig for å produsere en akademisk god tekst. Det å ha forståelse for det temaet en skriver om og de riktige fremgangsmåtene gjør at teksten blir forståelig for en leser og gir mer akademisk gyldighet. Viktige metodespørsmål er: Hvordan blir det historiske fremstilt? Hvilke formål ligger bak metoden som er brukt til å produsere teksten? Måten historien er fremstilt på har stor betydning for hvordan mennesker tolker fortiden og sin egen nåtid. Et eksempel er hvordan diktatur som Sovjetunionen undertrykte all informasjon om egne brutaliteter og ugjerninger gjennom historien for å fortsette å legitimere sin egen maktposisjon. Da Sovjetunionen endelig åpnet opp den sanne historien bidro det til at stormakten kollapset.⁸

Metoden er viktig for hvordan en tekst blir forstått. I metodediskusjonen kommer det fram hvilke steg som blir tatt av tekstens forfatter for å svare på den problemstillingen som undersøkes. Det blir gjennomgått kilder, hvordan de ble brukt i henhold til oppgaveskrivingen, og av hvilke grunner de ble tatt i bruk.

Måten jeg har valgt å belyse hovedspørsmålet i denne oppgaven er ved hjelp av kart som primærkilder samt litterære tekster som sekundærkilder. Jeg har valgt å bruke kart fordi de gjennom oversiktlige bilder gir effektiv informasjon angående de temaene som framstilles i kartet. Kart bruker tegninger og informative stikkord for å gi en bred forståelse på en komprimert måte. For eksempel kan et kart over mineralressurser innenfor et område vise frem informasjonen på en oversiktig måte, slik at leseren kan drøfte og forme egne oppfatninger om det som vises frem. En tekst som diskuterer det samme temaet som kartet viser, er avhengig av at leseren kan danne seg et bilde av hvor det avgrensede området ligger i den fysiske verden. Kun bruk av tekst kan gjøre det vanskeligere å få fram en tydelig sammenheng i informasjonen. Men kombinert med kart blir informasjonen mer utfyllende.

2.2 Kart som kilder

Bruken av kart som kilde innenfor et tema har en lang historie. I årtusener, helt siden jernalderen og lengre tilbake i tid, har mennesker brukt kart for å forstå eller beskrive omverden eller lokalområder.⁹ I moderne tid har kart blitt mye mer nøyaktig. Utover 15-, 16-, og 1700-tallet ble kartene og målemetodene brukt innenfor kartdesign utviklet. Dette var et

⁸ Salevouris mfl., *Methods and skills of history*, 4

⁹ Berg, *Verdensteater* (Oslo: Forlaget Press, 2017) 15

resultat av europeeres stadige videre utforskning av hele verden, samt initiativ av konger, fyrster, og andre statsapparat med mål om å skaffe en nøyaktig oversikt over de territoriene de regjerte over. Informasjon om befolkningen var også viktig med tanke på skatlegging og ressurser. Trangen til og ønsket om å ha en oversikt over territorier var også noe som eksisterte lenge før europeiske makter ønsket seg globale imperier. Romerriket brukte detaljerte kart både for å få en oversikt over imperiet, samt hvilke nye territorier som skulle underlegges Roma, og hvor ny infrastruktur skulle bli utbygd.¹⁰

Under middelalderen var det vanlig å sette drager og andre mytiske vesen innenfor ukjente områder for å avskrekke noen fra å utforske disse områdene. Kart ble nærmest brukt som psykologiske våpen. Kart av fjerne land ble tegnet med skumle vesen, i forsøk på å skremme uønskede folk unna. Under den protestantiske reformasjonen ble det av katolikker laget kart over Norden og Østersjøen tegnet full av sjøuhyrer, i forsøk på å skremme bort lutherske prester og misjonærer fra å besøke områdene.¹¹ Slike kart var informative om en regions geografi, men spilte også en rolle i politisk og religiøse stridigheter. I moderne tid blir ikke kart laget med drager og sjøormer i hjørnene lenger, det vektlegges heller å presentere fakta og viten. Moderne kart gir detaljert informasjon over befolkningen som bor innenfor de representerte regionene. I neste delkapittel skal vi se eksempler på slike kart, inkludert noen som viser befolkningstettheten innenfor Tyskland i utvalgte år. En slik oversikt hadde trolig vært mye vanskeligere å produsere på for eksempel 1200-tallet. I dag er kartene vi bruker ofte basert på store mengder digitalisert informasjon om befolkningen og på bilder av den fysiske jorden som er tatt av satellitter.¹² Alle kartene i denne oppgaven (figur 1-6 i neste delkapittel) ble imidlertid laget lenge før satellitteknologi eksisterte. På mange måter er de nesten helt lik nyere kart, og som primærkilder fra den tidsperioden jeg er interessert i, er de svært verdifulle.

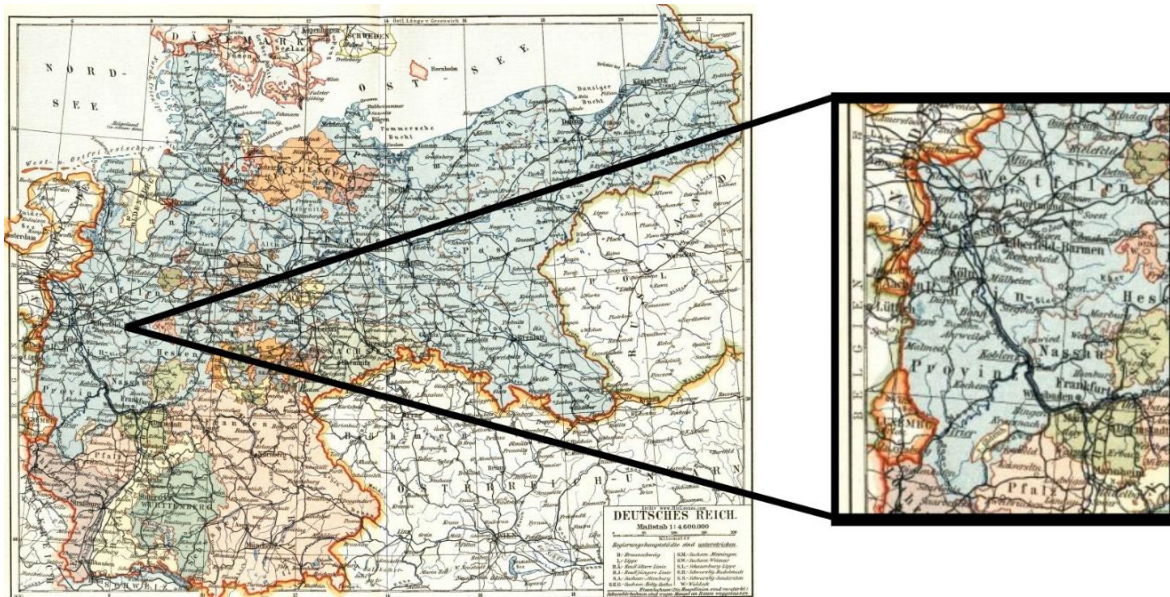
2.3 Primærkilder: Gjennomgang av kartene

For å kunne produsere en detaljert og informativ tekst hvor fokuset er rettet mot utviklingen i spesifikke fysiske områder, tar jeg i bruk kart som ble laget innenfor det aktuelle tidsrommet. Det utvalgte tidsrommet for kartenes opphav er sammenfallende med årene for hva denne oppgaven velger å sette søkelys på, nemlig 1870-1930. Disse årene er også overlappende med levetiden til det tyske keiserriket, 1871-1918, som er sentralt innenfor denne oppgaven.

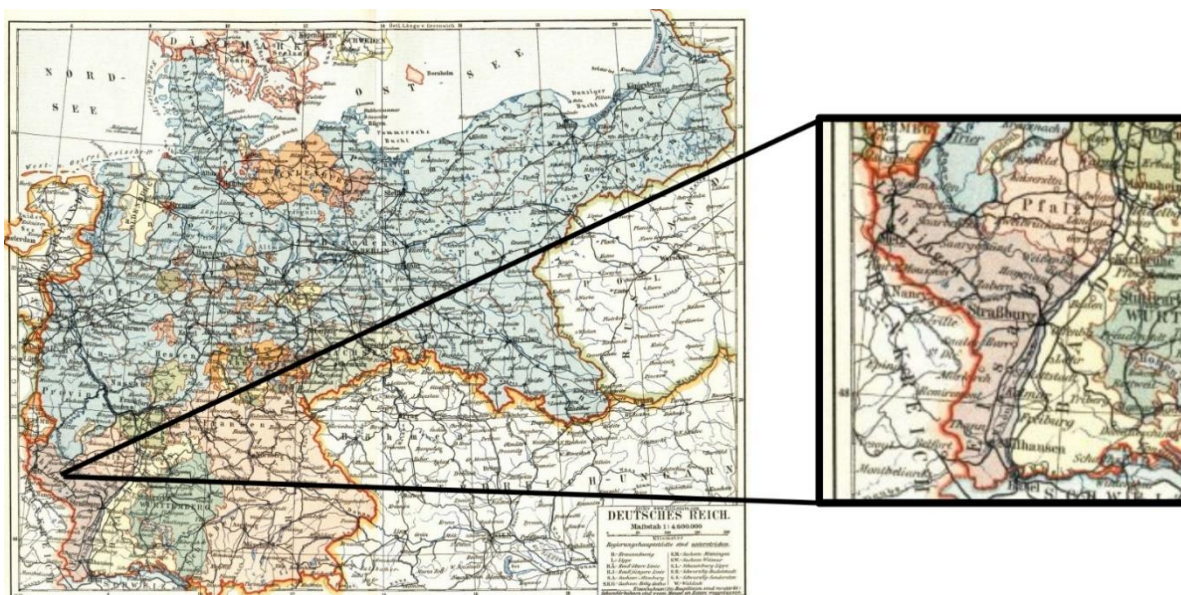
¹⁰ Ibid 75

¹¹ Sandmo, *Tid for historie* (Oslo: Universitetsforlaget, 2015) 179

¹² Berg, *Verdensteater* (Oslo: Forlaget Press, 2017) 296



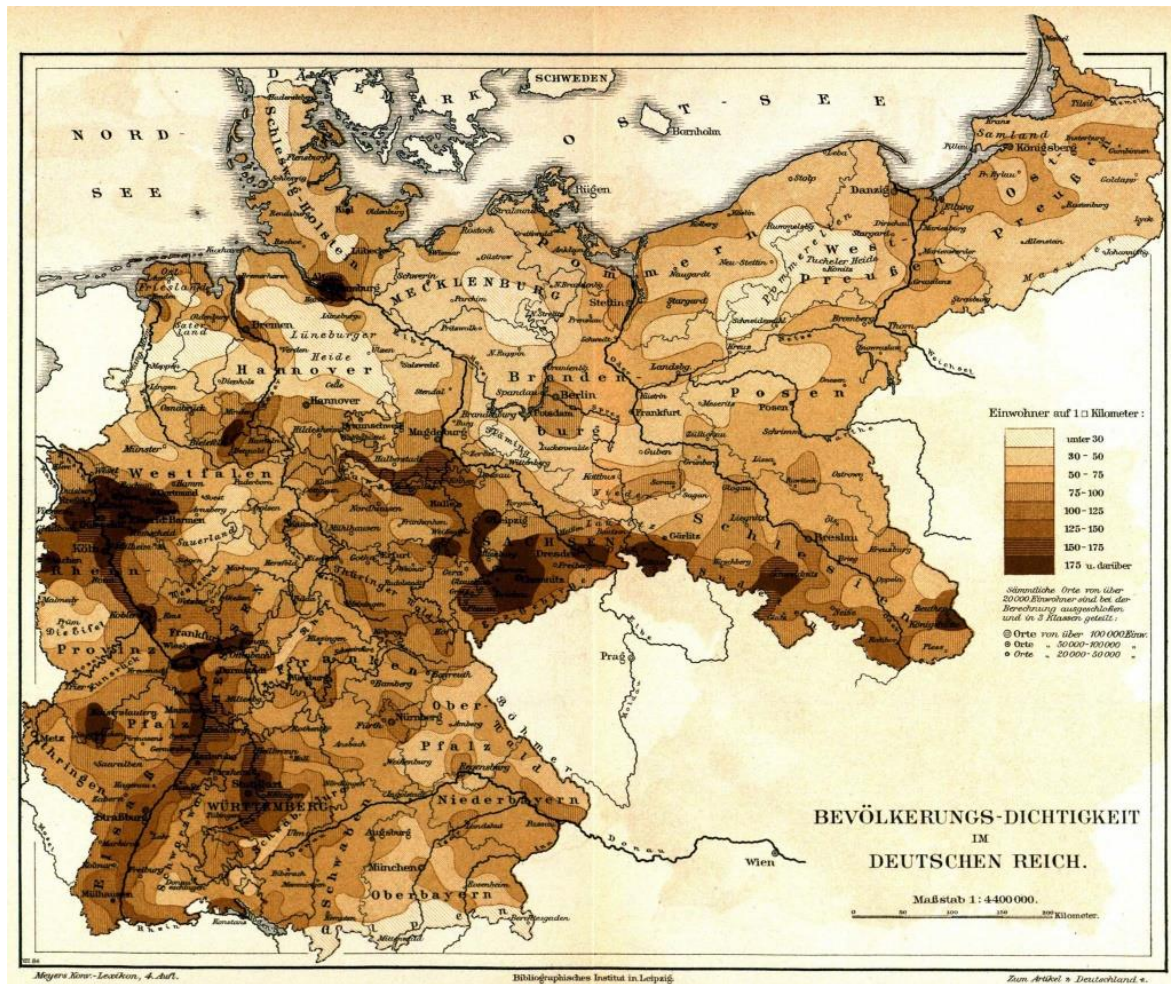
Figur 1 Prøyssisk Rhinland innenfor det tyske keiserriket. Originalkart fra Blackie & Sons Atlas (Edinburgh, 1882). Forstørrelsen er egenprodusert



Figur 2 Alsace-Lorraine riksland innenfor det tyske keiserriket. Originalkart fra Blackie & Sons Atlas (Edinburgh, 1882). Forstørrelsen er egenprodusert

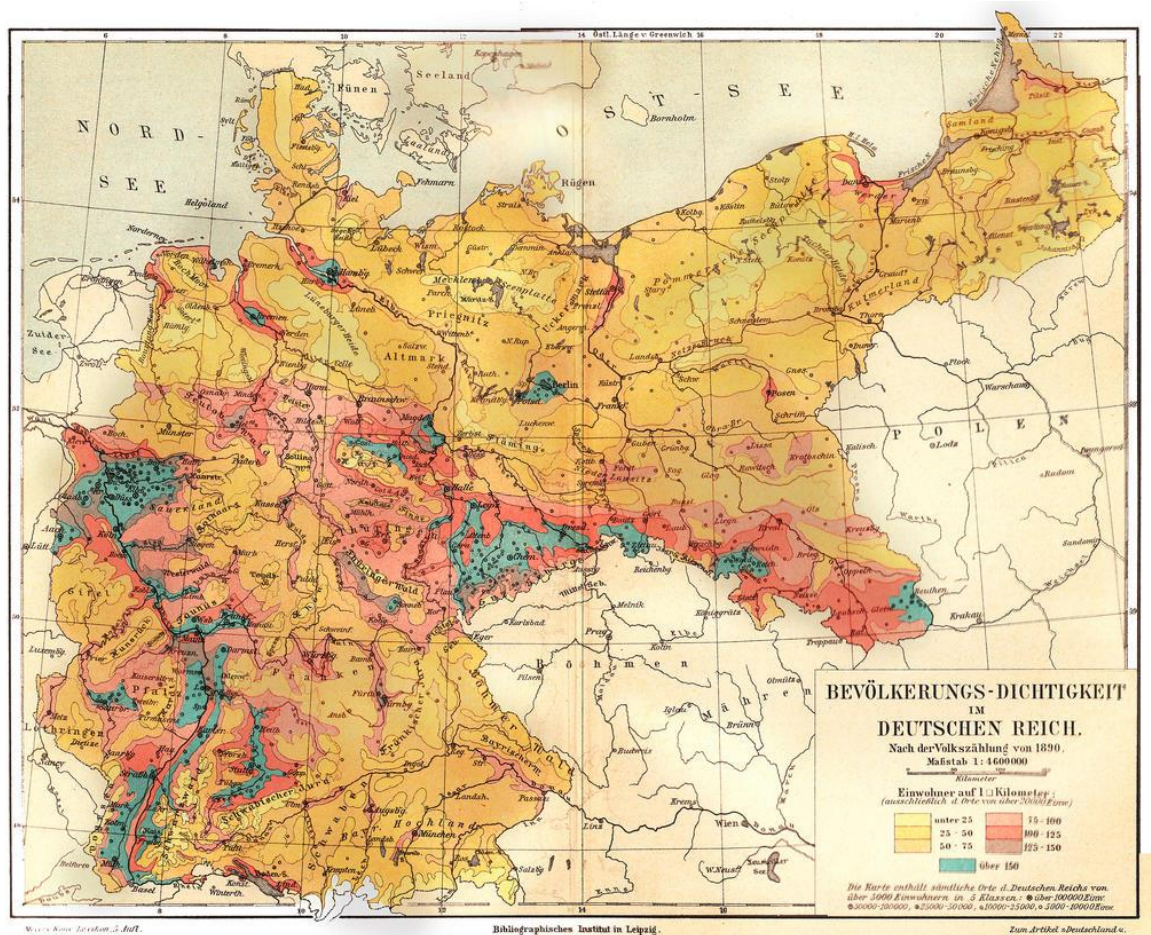
I oppgaven samsvarer Rhinlandene med regioner innenfor historiske provinser i det tyske keiserriket: prøyssisk Rhinland (figur 1) og rikslandet Alsace-Lorraine (figur 2). I dagens Europa tilsvarer prøyssiske Rhinland provinser i det vestlige Tyskland langs grensene med Nederland, Belgia, og Luxembourg. Alsace-Lorraine tilsvarer regioner i det østlige Frankrike, i provinsen Grand Est, med administrativt sentrum i Strasbourg.

Figur 1 viser et nærbilde av den prøyssiske provinsen Rhinland innenfor Tyskland, og figur 2 viser et nærbilde av Alsace-Lorraine. Disse kartfigurene er ment for å orientere leseren til det området som denne oppgaven handler om.



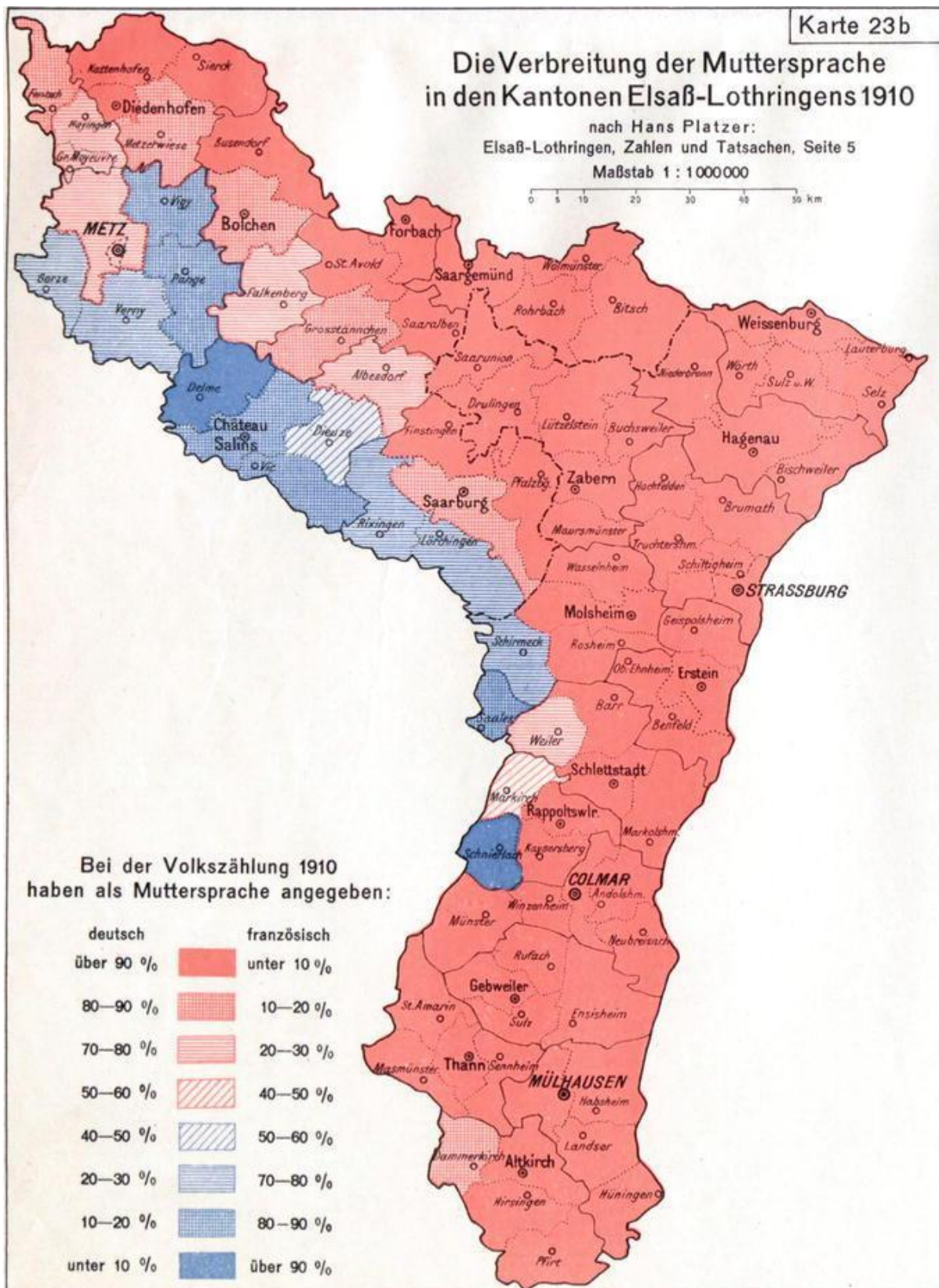
Figur 3 Kart over befolkningstetthet i Tyskland 1885. Kilde: Meyers, John, Meyers Konversations-Lexikon, 4th ed., vol. 4, Bibliographisches Institut Leipzig, 1885

Figur 3 er et kart over Tyskland fra 1885 og viser befolkningstettheten i landet. De mørkere punktene og områdene er tettere befolket. Kartet er ifra Meyers Konversations Lexicon, som var et generelt encyklopedisk leksikon, som ble utgitt i flere bind i Tyskland i løpet av 18- og 1900-tallet. Noe som kommer frem svært tydelig på dette kartet er hvordan nesten hele lengden til Rhinen er omringet av tett befolkede områder. Ruhr-området nær Nederlands grense er den største mørke flekken på kartet, og det eneste sammenlignbare området med tett befolkning spredt utover et større område er Sachsen ved Tsjekkias grense, daværende Böhmen i Østerrike-Ungarn. Andre betydelig mørke områder på kartet er sørlige deler av Schlesien, i dagens Polen, samt Hamburg, Stuttgart, og Saarland.



Figur 4 Kart over befolkningstetthet i Tyskland 1890. Kilde: Meyers, John, Meyers Konversationslexikon, Bibliographisches Institut Leipzig, 1892

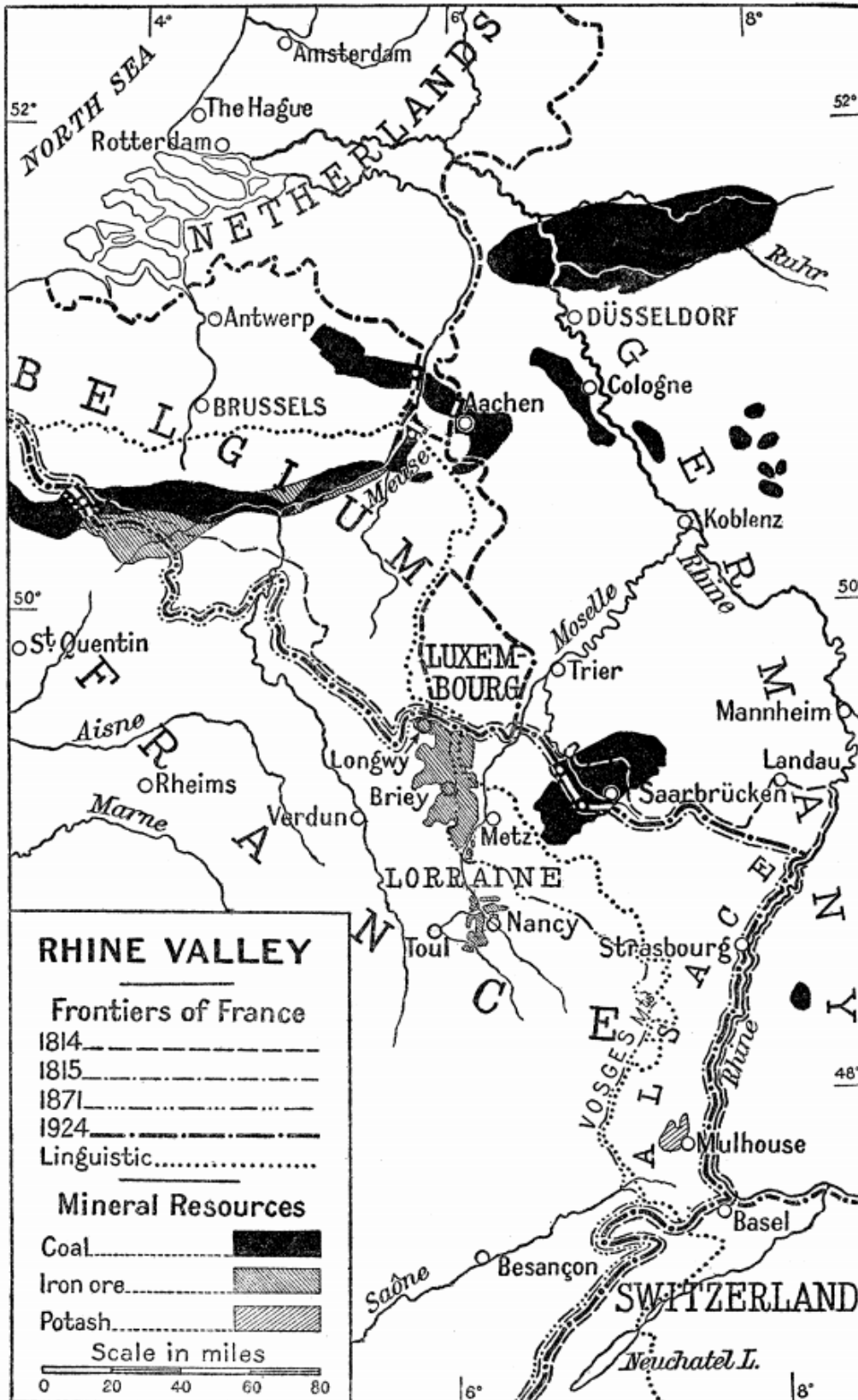
Figur 4 er også et kart over befolkningstettheten i Tyskland, denne gangen fra året 1890. Dette kartet ble også utgitt i en utgave av Meyers Konversations Lexicon fra 1892. Med bruken av fargene gul, rød, og grønt blir det mer tydelig fremstilt hvilke områder som er tett befolket. Regioner som blir fremstilt som betydelig tett befolket er langs hele lengden til Rhinen, Ruhr-området, Saarland, Hamburg, Bremen, samt regioner rundt Stuttgart, Alsace, Schlesien, og Sachsen. Kartene på figur 3 og figur 4 er produsert nært hverandre i tid, og kan tyde på små tydelige endringer i befolkningstettheten.



Figur 5 Kart over utbredelse av fransk og tysk språk innenfor Alsace-Lorraine basert på folketelling i 1910. Kilde: Platzer, Hans, Elsaß-Lothringen, Zahlen und Tatsachen, 1914

Figur 5 er et lingvistisk kart over Alsace-Lorraine, i Tyskland kjent som Elsass-Lothringen. Kartet er basert på tall fra folketellingen i 1910 og ble produsert av Hans Platzer i 1914. Det viser utbredelsen av tysk og fransk språk i ulike fylker innenfor Alsace-Lorraine, med tysk i rødt og fransk i blått. I følge dette kartet er det i Lorraine-området de aller fleste fransk-talende folk bor, mens det er bare to fylker som har over 90% fransk-talende befolkning i hele Alsace-Lorraine. Det som er viktig å merke seg med dette kartet er hvordan det meste av den fransk-talende befolkningen bor i nærheten av den daværende grense mellom Tyskland og Frankrike. De aller fleste av storbyene på kartet er dominert av den tysk-talende befolkningen, og ligger innenfor Alsace. Det er for det meste mindre byer som har fransk majoritet. Dette kartet brukes som del av kildemateriale i et delkapittel i diskusjonen, hvor Alsace-Lorraine blir mer fokusert på.

Figur 6 er et kart over mineralressurser innenfor Tyskland, Frankrike, og Belgia. Kartet er produsert for Charles H. Haskins' tekst *Franco-German Frontiers*, et kapittel i boken *Foreign Affairs* fra 1924. Teksten til Haskins er også en viktig sekundærkilde i denne oppgaven, og blir diskutert i nærmere detalj i et senere delkapittel. Kartet i figur 6 gir en oversikt over store forekomster av jern og kull i grenseområdene mellom Tyskland og Frankrike, samt langs Rhinen og i Belgia. I tillegg til å vise mineralressurser innenfor området viser kartet også hvordan Frankrikes grenser har endret seg i løpet av 1800-tallet. Haskins bruker ulike linjetyper for å avbilde hvor Frankrikes grenser gikk i 1814, 1815, 1871, og 1924. Kartet viser også grensen for det franske språket, hvor det sørlige Belgia og deler av Sveits er inkludert. Figur 6 blir hovedsakelig brukt i oppgaven som referanse for mineralressurser innenfor Rhinlandene, et tema som blir diskutert senere i oppgaven.



Figur 6 Mineralressurser og forflytning av grensene innenfor Rhinlandene. Kilde: Franco-German Frontiers, Charles H. Haskins, 1924

2.4 Primærkildekritikk

Kart er representasjoner og forenklinger av virkelige steder. Derfor kreves det at kartene er nøyaktige og pålitelige. Et av de største problemene med bruken av kart er proporsjonene. Et verdenskart kan ikke være eksakt siden vår runde planet ikke kan brettes ut på en flat overflate. Det er vanskelig å bruke todimensjonale representasjoner for å avbilde en tredimensjonal virkelighet. Der kart kun forteller et oversiktsbilde, kan en akademisk tekst gi mer fullstendig og utfyllende informasjon.

Når det gjelder de spesifikke kartene jeg har tenkt å bruke som kilder, viser de informasjon om demografi, språk, naturressurser, og politiske grenser, hovedsakelig innenfor Rhinlandene. Disse kartene brukes for å belyse problemstillingen i diskusjonsdelen av oppgaven ved å analysere hvorfor folk lever innenfor de ulike definerte områdene, og deretter beskrive hvilken rolle mineralressurser og talte språk påvirker politiske forhold innenfor internasjonal politikk og forholdet mellom Frankrike og Tyskland. Dette blir gjort forutsatt at kartene er grunnet i fakta og sett på som gyldige og pålitelige.

Moderne kart, akkurat som middelalder kart, kan brukes for å oppnå spesifikke reaksjoner fra de som ser dem. Som figur 3 og figur 4 viser, er Rhindalen, både den øvre (sørlige) og spesielt den lavere (nordlige) delen, de tettest befolkede områdene i Tyskland. En tydelig forskjell på de to figurene er rundt Berlin, som i figur 3 fra 1885 blir vist som en relativt lys flekk, noe som antyder lavere befolkningstetthet, mens i figur 4 fra 1890 er den tydelig grønn, noe som antyder høy befolkningstetthet. Byene rundt Berlin og i Ruhr-området hadde en sterk befolkningsutvikling i denne perioden, grunnet intens industribygging.¹³ Noe annet som kommer klart frem i kartet på figur 4 er hvordan Alsace er betydelig tettere befolket enn Lorraine, noe som ikke er like tydelig på kartet i figur 3. Det er også viktig at disse kartene er produsert av tyskere for tyskere. De viser hvor befolket deler av Tyskland er, og spesielt at områdene nær Frankrike og Nederland er tett befolket.

Det kan også hende at disse kartene gjennomfører et sekundært formål, nemlig avskrekking, skryt, overdrivelser, eller å spille på nasjonalistiske tankeganger. Kartene viser at under Tysklands herredømme er hovedstaden Berlin og Rhinlandene rikelig befolket og med antatt høy levestandard. Det kan hende at tyskerne som lagde kartene tenkte seg at franskmenn som så kartet tenkte at Rhinlandene hadde det bedre som del av Tyskland istedenfor Frankrike.

¹³ Simensen, *Verdens Historie* (Oslo: H. Aschehoug & Co., 2000), 15

Befolkningstettheten kan også ha en avskrekkende effekt. Det at tett befolkede områder i Tyskland ligger såpass nær grensen med Frankrike og Nederland, får tanken om en invasjon til å virke lite tiltrekkende. Områder med tett bebyggelse kan være vanskelig for en invaderende stat å erobre eller okkupere. Industriområder kan også produsere våpen, noe som bidrar til krigsøkonomien til et land. Siden det tyske keiserriket var dominert av det militære Preussen, og det var Preussen som hersket over det meste av Rhinlandene, er det ikke utenkelig at de var klare til å konvertere til en krigsøkonomi hvis det skulle bli nødvendig. En invasjon av de tett befolkede Rhinlandene var avskrekkende fordi det ville blitt for kostbart for en invaderende makt. Det kan i hvert fall ha vært det en tysk kartprodusent ønsket at franskmenn skulle tenke når de så et kart over Tysklands befolkningstetthet.

Måten kartene skaper nasjonalistiske og nasjonsbyggende tankeganger kan være gjennom en fremvisning av alt som er «vårt», altså det som er Tyskland. Selv om det var store bølger med nasjonalisme som samlet de tyske statene på 1860- og 70-tallet trengte det samlede keiserriket å opprettholdes. Det å holde nasjonalfølelsen sterk er en god måte å holde nasjonen samlet på. Et kart som viser landets mest befolkede områder, og en sterk hovedstad, samt generelle opplysninger over hvor mange som antas å bo innenfor et spesifikt område basert på farger, kan gi en slags stolthet hos en vanlig tysker. En oversikt over hvor befolket landet faktisk er, kan bidra til nasjonsbygging gjennom at de som ser kartet blir både overveldet over hvor stor befolkningen faktisk er, og samtidig stolt over hvordan en såpass stor befolkning fremdeles kan dele det samme landet.

Kartet i figur 5 viser språket innenfor Alsace-Lorraine i en periode hvor området var underlagt Tyskland. Her kommer kartet i noenlunde konflikt med et annet kart. Figur 5 viser byen Metz som tysk-talende majoritet, mens figur 6 viser Metz innenfor grensen for det franske språket. En kan spørre seg om demografien innenfor dette området virkelig endret seg såpass mye imellom årene 1910 og 1924. Ifølge tall fra den prestisjefylte franske utdanningsinstitusjonen *École des hautes études en sciences sociales* (EHESS) hadde Metz en befolkningsøkning på rundt 10 000 innenfor denne tidsperioden¹⁴, så det er mulig byen også hadde en endring i hvor dominant det tyske språket var, spesielt etter første verdenskrig.

¹⁴ EHESS, *Des villages de Cassini aux communes d'aujourd'hui*

2.5 Sekundærkilder: Gjennomgang og kritikk av litteraturen

2.5.1 Haskins

Selv om det er mye en kan forstå bare basert på et kartbilde, kreves det også sekundære kilder og skreven litteratur for å kunne forstå rollen til Rhinlandene og selve Rhinen gjennom det sene 1800- og tidlige 1900-tallet. En av de viktigste kildene som diskuterer Rhinlandene kommer fra den amerikanske historikeren Charles H. Haskins, i hans tekst *Franco-German Frontiers* fra et volum av magasinet *Foreign Affairs* utgitt i 1924. Haskins var professor på Harvard og er sett på som den første middelalderhistorikeren i USA. I kapittelet går Haskins i dybden på det dynamiske forholdet som har eksistert innenfor grenseterritorier i og mellom det moderne Frankrike og Tyskland. De første delene av teksten går raskt over den historiske bevegelsen i grenseterritoriene imellom franske og tyske landområder, og går mer inn i detalj på 1800-tallet. Teksten går deretter igjennom den ressursmessige rikdommen innenfor Rhinlandene, og den økonomiske sammenhengene regioner som Lorraine og Ruhr-området hadde innenfor det stadig industrialiserende Vest-Europa. Haskins nevner også den militære verdien som lå i Alsace, og går over tankene som den prøyssiske ledelsen hadde om annekteringen av Alsace-Lorraine etter den fransk-prøyssiske krigen.

Det har allerede blitt diskutert hvordan kartet i figur 6 er mindre pålitelig som språkkart når det sammenlignes med andre kart. Kartet viser blant annet en linje som representerer grensen til det franske språket. Byen Metz ligger innenfor denne grensen. I kontrast til dette viser språkkartet over Alsace-Lorraine i figur 5 at det fylket som Metz ligger i er hovedsakelig tysk-talende. Dette viser hvor problematisk det kan være å definere hvilket språk som snakkes i hvilke områder, og hva som ble tatt i betraktning og vektlagt da kartene ble produsert.

2.5.2 Haliczzer

En annen viktig sekundærkilde for forståelsen av Rhinlandene på slutten av 1800-tallet kommer i form av tabeller og kart over befolkningstallet i Europa. Slike tabeller og kart er å finne i Josef Haliczzer's tekst *Geography* fra 1934, mer spesifikt kapittelet *The Population of Europe, 1720, 1820, 1930*. Selv om bare et av disse årstallene ligger innenfor det utvalgte tidsrommet denne oppgaven setter søkelyset på, er årene i tabellene for 1720 og 1820 fremdeles nyttige for i større grad å kunne forstå historien til befolkningsutviklingen innenfor Tyskland, Frankrike, og andre land. Tabellene og kartene som Haliczzer's tekst bidrar med, gir opplysende informasjon om befolkningsveksten i Europa i løpet av de utvalgte århundrene. Spesielt viktig i vår sammenheng er tabellene og kartene som viser den drastiske

befolkningsveksten som skjer i Tyskland fra 1820-1930. Kartene i Haliczers tekst viser hvordan Ruhr-området er et av de tettest befolkede områdene i hele Europa på 1930-tallet. Kartbildene over 1720- og 1820-tallet viser hvordan befolkningsveksten innenfor Rhinlandene var større enn andre områder, selv før den industrielle revolusjonen kom til regionen.

Kartene i figur 3 og figur 4 viser befolkningstettheten innenfor Tyskland i spesifikt utvalgte år, og gir statiske innblikk i perioden. Siden de utvalgte årene er svært nær hverandre, 1885 og 1890, og ulikhetene i kartenes generelle design og fremvisning, kan det være vanskelig å drøfte hvordan og hvor mye befolkningen har endret seg innenfor tidsrommene til kartene. Men kartene i Haliczers tekst har mye lengre tidsmessig avstand og er tegnet på likt vis, noe som gjør det enklere å se og studere befolkningsveksten innenfor spesifikke regioner, både i Tyskland og hele Europa. Tabellene i Haliczers tekst hjelper også å sette mer presise tall på befolkningsveksten innenfor ulike stater i Europa.

Men tabeller som de Haliczer presenterer kan ikke bli tatt som absolutte og feilsikre. Tabellene gir en oversikt over befolkningen i land som ikke eksisterte i de gitte årene, slik som Tyskland i 1720. Det er mulig at tabellraden for «Tyskland» kan representere territorium likt det Tyskland hadde i 1934, da teksten ble utgitt, eller stater som det tysk-romerske riket, som styrte over det meste av moderne Tyskland i 1720. Men det er usannsynlig at de tallene gitt for befolkningsmengden innenfor landene, for alle de utvalgte årene, er fullstendig korrekte, siden detaljert oversikt over hele befolkningen kun har blitt mulig i nyere tid. Dermed, der det står at Tyskland hadde nøyaktig 14,3 millioner innbyggere i 1720, bør det bli tatt til rede for at dette er mer en antagelse enn en ufeilbarlighet.

2.5.3 Eckhardt

For Alsace-Lorraine er teksten til C. C. Eckhardt en viktig sekundærkilde. I kapittelet *The Alsace-Lorraine Question*, tatt ifra *The Scientific Monthly* utgitt i 1918, går Eckhardt over posisjonen landområdet har hatt gjennom historien, først kort over antikken og middelalderen, og mer i detalj utover det sene 1800-tallet. Det er viktig at den originale kilden til denne teksten ble utgitt i mai 1918, seks måneder før første verdenskrig var over. Teksten forklarer hvorfor den prøyssiske ledelsen ønsket at Alsace-Lorraine skulle underlegges Tyskland, og også hvordan lokalbefolkningen reagerte på denne erobringen. Vanlige folks holdninger til Tysklands herredømme over Alsace-Lorraine blir fremlagt gjennom historier fra vanlige folk, som Eckhardt antageligvis enten har hørt om eller blitt fortalt. Disse fortellingene bidrar til å

menneskeliggjøre og klargjøre hvordan erobringen faktisk ble sett på fra de erobredes synspunkt.

Teksten til C. C. Eckhardt er både informativ og opplysende, og året for utgivelsen gir en grad av troverdighet. Samtidig kan det hende spesifikke formål sto bak hvorfor forfatteren skrev det han gjorde. Selv om teksten opptil flere ganger forteller om måter folket i Alsace-Lorraine gjør stille opprør mot den tyske overmakten, blir aldri spesifikke navn eller gjerninger gitt, bare generelle eksempler. Dette svekker gyldigheten i påstandene, som likeså godt kan være oppspinn. Med tanke på at teksten originalt ble utgitt i mai 1918, før første verdenskrig var over, kan det hende forfatteren forsøkte å fremstille Alsasere og Lorrainerne som undertrykte offer som måtte bli reddet av de vestlige allierte.

2.5.4 Klemann og Wubs

For forståelsen av Rhinens økonomiske verdi utover 1800-tallet var teksten til Hein A. M. Klemann og Ben Wubs svært viktig. Deres tekst, *River Dependence: Creating a Transnational Rhine Economy, 1850-2000*, går i god detalj over den økonomiske utviklingen som blomstret opp rundt Rhinen, og hvordan både Tyskland og Nederland tjente på denne fremgangen. Teksten forklarer hvordan bruken av Rhinen samlet hele regionen rundt elven inn i én økonomisk sfære, bestående av frakt av råvarer som kull og tømmer oppover og nedover elven, samt utnyttelse av elven til bruk av vannkraft. Det blir klart og tydelig lagt frem hvordan Nederland og eksport fra Rotterdam bidrar til utvikling av både industriell utbygging og økonomisk fremgang innenfor Rhinlandene i Tyskland, spesielt Ruhr-området. Noe som er kritikkverdige med teksten er hvordan flere kilder i fotnoter og referanselisten er verk produsert av Hein A. M. Klemann. Egne verk blir brukt som kilder innenfor teksten. En kan dermed spørre hvor pålitelig og gyldig det som blir fremlagt faktisk er. Det kan godt hende Klemann siterer akademisk godkjente verk, og hans egen litteratur er bare noen få av mange kilder. Men det å bruke seg selv som kilde kan også få en tekst, eller i det minste de fremhevede påstandene, til å virke mindre troverdig.

2.5.5 Nyere kilder: Aschehous Verdens Historie, bind 12 og 13

Av nyere kilder som er tatt med er stoff fra to bøker, bind 12 og 13, i oppslagsverket *Aschehous Verdens Historie*. Verket er en serie i 16 bind utgitt 2000 til 2001, som er redigert av Knut Helle, Jarle Simensen, Sven Tägil, og Kåre Tønneson, og som forteller generelt om viktige øyeblikk og utviklinger rundt om i verden gjennom historien. Bind 12 og 13 har henholdsvis undertitlene *Vesten erobrer verden 1870-1914* og *Fra krig til krig 1914-1945*. Professor i historie Jarle Simensen er forfatter av den førstnevnte boken, og professor i

moderne historie Henning Poulsen har forfattet av den andre boken. Disse er store og informative bøker. Boken som detaljerer årene 1870-1914 var meget viktig når det gjaldt tilgang til tall og kart som viser den industrielle utviklingen Europa gjennomgikk, samt kilder til utviklingen i Ruhr-området i Tyskland. Den andre boken, som detaljerer årene 1914-1945, var også en viktig kilde for informasjon angående okkupasjonen av Rhinlandene og Ruhr-området etter første verdenskrig, samt hvordan konflikten tok slutt.

2.5.6 Nyere kilder: Verdensteater – Kartenes historie

Den nyeste kilden er boken *Verdensteater – Kartenes Historie*, utgitt i 2017, av Thomas Reinertsen Berg. Den har vært viktig i forståelsen og forklaringen i metode og bruk av kart historisk. Boken går dypt i detalj og eksempler på hvordan kartene presenterer verden slik den er kjent, hovedsakelig fra et europeisk synspunkt. Kart og verdensfremvisninger helt fra antikken til moderne tider blir gjennomgått. Det blir også lagt vekt på hvilke formål som lå bak produksjonen av ulike kart, samt utviklingen i hvordan avbildningene kunne bli mer nøyaktige og presise i forhold til virkeligheten.

Kapittel 3 Rhinlandenes betydning i forholdet mellom Frankrike og Tyskland i perioden 1870-1930

3.1 Innledning

I dette kapittelet skal jeg ta for meg og svare på problemstillingen. Dette gjør jeg ved å diskutere betydningen av Rhinlandene med spesiell vekt og tanke på økonomiske, kulturelle, og politiske forhold i perioden 1870-1930. Dette har jeg tematisert til fire nøkkeltema: befolkningstetthet, naturressurser, kulturell verdi, og nasjonal identitet. Til slutt vil det bli diskutert situasjonen som Frankrike, Tyskland, og Rhinlandene befant seg i etter første verdenskrig.

3.2 Rhinlandene og befolkningstetthet

Rhinlandene har lenge vært en spesielt tett befolket del av Europa. I løpet av 1800-tallet gjennomgikk regioner som Ruhr-området og Saarland kraftig befolkningsvekst. Omtrent et århundre etter 1820-tallet hadde befolkningen i Tyskland, eller det som skulle bli Tyskland før 1871, økt med rundt 40 millioner.¹⁵ Til sammenligning hadde Frankrikes befolkning innenfor det samme tidsrommet økt med «bare» 10 millioner.¹⁶ Som vist på figur 3 og figur 4 var Rhinlandene, spesielt Ruhr-området og Saarland, de aller tettest befolkede områdene i hele det tyske keiserriket, etterfulgt av områdene rundt Hamburg og Sachsen. Grunnen til denne kraftige befolkningsveksten ligger i utbyggingen og utviklingen av industriområder.¹⁷ Områdene i det vestlige Tyskland var rikets sentrum for storindustri og voksende byer. Ruhr-området hadde større tetthet av storbyer enn noe annet sted i Tyskland.¹⁸ I årene mellom Tysklands samling til en stat og første verdenskrig hadde Tyskland opparbeidet den største industriproduksjonen i hele Europa, og hadde overgått selv Storbritannia, som sto for nesten en tredjedel av verdens industriproduksjon i 1870.¹⁹ Innenfor det samme tidsrommet hadde Storbritannias andel i global industriproduksjon også blitt passert av USA. Berlin var kanskje det politiske og kulturelle senteret i Tyskland, men Rhinlandene hadde svært stor økonomisk verdi, med hurtig voksende byer og viktige industriområder.

¹⁵ Haliczzer, "The Population of Europe", 262

¹⁶ Ibid 262

¹⁷ Simensen, *Verdens Historie* (Oslo: H. Aschehoug & Co., 2000), 15

¹⁸ Haliczzer, "The Population of Europe", 267

¹⁹ Simensen, *Verdens Historie* (Oslo: H. Aschehoug & Co., 2000), 31

Rhinlandene var, og er fremdeles, ekstremt rik på naturlige ressurser, noe som blir diskutert videre i avsnitt 3.2. For at et område skal bli industrialisert er tilgangen på mineralressurser som jern og kull nødvendige. Selv om det er enkelt å importere jern og kull fra andre land eller regioner, er det best å ha direkte kontroll over kilden. Det å kontrollere en ressurskilde betyr at importskatt og innkjøpspriser ikke blir noe problem for en stat eller annen innkjøper, noe som igjen bidrar til en mer stødig flyt innenfor økonomien. Kombinasjonen av direkte tilgang på kull, vannkraft, og billig og effektiv transport til en viktig havneby, gjorde at flere storbyer, som Dortmund, Essen, og Duisburg, kunne vokse frem i de nordlige Rhinlandene i Tyskland.

Det sammenvevde komplekset av økonomisk aktivitet i Rhinlandene gjorde også at byer utenfor Ruhr-området, som Düsseldorf, Köln, Saarbrücken, Strasbourg, og Rotterdam, kunne vokse. Ethvert sted som gjennomgår industrialisering får store mengder innflyttere til storbyene fra landsbygda, ettersom folk søker arbeidsplasser.²⁰ Det er ikke bare den lokale landsbygda folk forlater i favør av byene, men også steder over hele landet og nærliggende land. I Tyskland var det spesielt mye utvandring fra de østlige områdene over til de vestlige.²¹ På det tidspunktet besto nesten hele det østlige Tyskland av landområder som i dag er en del av Polen, og selv på det sene 1800-tallet var mye av disse landområdene bebodd av etniske polakker. Migrasjonen fra øst til vest bidro ikke bare til å utvide byenes økonomi og fabrikkenes produksjonskapasitet etter hvert som folk fikk seg jobber, men også til å gjøre byene i Rhinlandene og Ruhr-området mer etnisk mangfoldig og flerkulturelt.

3.3 Rhinlandene som område for naturressurser

Flere områder innenfor den større Rhinland-regionen er rike på ressurser, slik om kull og jern. Det er ressurser som er ekstremt viktig for oppbyggingen av et industrialisert samfunn. Tilgangen til disse ressursene, og kontrollen over dem, var en viktig faktor i rivaliseringen mellom Frankrike og dets tysk-talende nabostater. Kartet i Charles H. Haskins tekst (figur 6) gir et oversiktsbilde over jern- og kullressurser i og rundt Rhinlandene. Det å kunne forstå mineralrikdommen som befant seg i Rhinlandene er også viktig for å kunne forstå utviklingen i forholdet mellom Frankrike og Tyskland. Selv de største forekomstene av jern var ubrukelig hvis en ikke hadde energikilden kull til å kunne utvinne og utnytte malmen. Selv etter den fransk-prøyssiske krigen var over i 1871, satt Frankrike på store jernressurser, spesielt i

²⁰ Hochstadt, *Migration and Industrialization in Germany* (Cambridge University Press, 1981), 453

²¹ Simensen, *Verdens Historie* (Oslo: H. Aschehoug & Co., 2000), 15

områdene rundt Brier og Nancy.²² På den tyske siden av grensen, spesielt rundt Saarland og i Ruhr-området nord for Düsseldorf, er forekomstene av kull enorme, noe som igjen kommer den tyske storindustrien til gode. Måten disse naturressursene er fordelt på gir inntrykk av at en integrert og sammenhengende økonomi egner seg best i regionen. Det grenseoverskridende økonomiske potensialet til Rhinlandene og nærliggende områder skulle også komme til å spille en stor rolle i dannelsen av den europeiske kull- og stålunionen i 1952, et viktig steg i etterkrigstidens europeiske integrasjon, som senere (i 1993) førte til dannelsen av den Europeiske Union (EU).

Det å kontrollere de områdene innenfor Rhinlandene som var rike på kull, var såpass viktig innenfor industriutvikling og maktforhold at det ikke er overraskende at Saarland, Ruhr-området, og resten av Rhinlandene, ble okkupert av Frankrike etter den første verdenskrigen. Med tanke på mineralressursene innenfor Rhinlandene og de industrielle storbyene som hadde utviklet seg, var antageligvis Saarland og Ruhr-området de aller viktigste regionene å kontrollere hvis en stat ønsket å utnytte Rhinlandenes rikdommer, og samtidig svekke en motparts tilgang til de samme ressursene.

Det å utvinne, bearbeide, og utnytte mineralressurser krever arbeidskraft, og der det er arbeidsplasser søker folk jobbmuligheter. Vi ser i kartene på figur 3 og figur 4 hvor tett befolket Tyskland var på det sene 1800-tallet, og at områdene rundt Rhinen var spesielt tett befolket. Områdene rundt Saarland og Ruhr-området er tydelig tett befolket. Dette forteller oss hvordan bosettingsmønster ble sterkt påvirket av hvor industri ble utbygd, som igjen fikk plasseringen avgjort på basis av tilgjengelige ressurser i området. Byer som ligger i nærheten av eller rett over viktige naturressurser blir som regel tett bebygde områder basert på utvinningen av ressursene. Det er derfor kullindustrien gjorde at byer som Saarbrücken og Dortmund vokste frem, mens storbyer som Hamburg og Berlin vokste av andre grunner.

Selv om mineralressurser er viktige, er Rhinen i seg selv en like viktig ressurs, spesielt innenfor transport og energi. Bare innenfor Tyskland var det en drastisk økning i transport av kull, jern og tømmer på senere halvdel av 1800-tallet.²³ Rhinen bidro til å binde sammen Ruhr-området og Rotterdam i et felles transportnettverk, noe som gjorde at en av de viktigste havnene for Tyskland lå i Nederland. Fra 1880 og i tiårene som fulgte var det en veldig stor vekst innenfor mengden tonn med gods som ble fraktet opp og ned Rhinen.²⁴ Sambandet

²² Haskins, "Foreign Affairs", 202

²³ Klemann mfl., *River Dependence: Creating a Transnational Rhine Economy, 1850-2000*, 220

²⁴ Ibid 220

mellom Ruhr-området i Tyskland og Rotterdam i Nederland bidro til en enorm økonomisk vekst innenfor begge landene. Transporten av kull og jern til og fra Nederland bidro til videreutviklingen og utbyggingen av storindustrien i de tyske Rhinlandene, noe som førte til kraftig økning i urbanisering og økt generell levestandard utover 1870- og 80-tallet. Vannkraft fra Rhinen var også til stor nytte for de største industriområdene og fabrikkene, spesielt i regioner hvor det var vanskeligere å navigere med båt på Rhinen, slik som sør for Strasbourg.²⁵

3.4 Rhinlandene som kulturelt verdifullt område

Nesten alle landområdene som Rhinen renner gjennom har vært omstridte regioner som flere ulike parter har ønsket å underlegge seg gjennom historien. Som nevnt tidligere var erobringene til Napoleon det nærmeste Frankrike har kommet i nyere tid i å fullstendig legge Rhinlandene under fransk overherredømme. For Frankrike var det meningen at Rhinen skulle være et skjold mot øst, en grense som var enkel å beskytte og vanskelig å krysse. Sett fra et tysk synspunkt var begge sidene av elvebreddene til Rhinen et territorium med naturlig tilknytning til den tyske nasjonen.²⁶ Rhinen var, eller skulle være, en tysk elv og ikke en tysk grense. Dette var et synspunkt som den nasjonalistiske forfatteren og poeten Ernst Moritz Arndt (1769-1860), født i Svensk Pommern, i dagens Tyskland, summerte opp i setningen «Deutschlands Strom, nicht Deutschlands Grenze».²⁷

Begge breddene av Rhinen hadde i mange hundre år vært styrt av ulike tyske småstater, noe som på sett og vis gjorde at Rhinen og dens bredder alltid har vært innenfor den tyske nasjonen.²⁸ Folkene som har bosatt seg langs Rhinen og i Rhinlandene har vært tysk-talende. En kan si dette gjelder for hele Rhinen, siden elven starter i og renner gjennom tysk-talende deler av Alpene. I deler av det prøyssiske militæret så man også på Alsace-Lorraine som tysk territorium, og at det var mer riktig at en fjellkjede, slik som Vosges-fjellene vest for Strasbourg, skulle være den naturlige grensen mellom Tyskland og Frankrike.²⁹ Innen 1870-tallet hadde fransk herredømme over Alsace vedvart i litt under 200 år, så det ble trolig sett på som en naturlig gjenerobring eller frigjøring av rettmessig tysk territorium. Otto von Bismarck ønsket å forene alle de tysk-talende statene til ett rike, og med tanke på den store

²⁵ Klemann mfl., *River Dependence: Creating a Transnational Rhine Economy, 1850-2000*, 225

²⁶ Haskins, "Foreign Affairs", 201

²⁷ Ibid 201

²⁸ Klemann mfl., *River Dependence: Creating a Transnational Rhine Economy, 1850-2000*, 224

²⁹ Haskins, "Foreign Affairs", 201

tysk-talende befolkningen innenfor Alsace-Lorraine, er det lett å tenke seg at mange tyskere så på Alsace-Lorraine som en naturlig del av et forent Tyskland.

Allikevel kan det hende området ble annektert fra Frankrike etter den fransk-prøyssiske krigen mer av militære grunner enn kulturelle og nasjonalistiske grunner. Rhinlandene var kulturelt viktig for den tyske nasjonen, men ikke alt av Rhinlandene. Selv om regionene rundt den nedre Rhindalen hadde vært tysk-talende i hundrevis av år, og mest sannsynlig ble sett på som en integrert del av den tyske nasjonen og potensiell forent tysk stat, betyr ikke dette at den øvre Rhindalen ble sett på den måten. Det var militære grunner som overbeviste Bismarck om å annektere Alsace-Lorraine.³⁰ Alt av Rhinens vestbredder sør for Karlsruhe var rettmessig fransk kulturelt territorium, men det ble likevel erobret av Tyskland, men trolig ikke av kulturelle årsaker. Den øvre Rhindalen kan ha blitt innlemmet inn i det tyske keiserriket og brukt som vestlig grense av samme grunn som at Frankrike ønsket å bruke Rhinen som østlig grense, nemlig for å gjøre grensen enklere å forsvare i krig. Både Bismarck og keiser Vilhelm I så på den øvre Rhindalen, altså Alsace, som et ekstra hinder en potensiell invaderende fransk hær måtte overkomme.³¹

Frankrike ønsket å bruke Rhinlandene, mer spesifikt selve Rhinen, som en østlig grense. Men det kan hende at den industrielle revolusjonen skapte nye ideer om hvilken nytte Frankrike kunne dra ut av Rhinlandene. Flere regioner innenfor Rhinlandene, som Ruhr-området, Saarland, og Lorraine, hadde store mengder naturlige ressurser som kull og jern. Ettersom områder og byer innenfor Rhinlandene ble utviklet i en mer industrialisert økonomisk retning, som produksjon av stål, vannkraft, og tekstiler, var det også ettertraktet at Rhinlandene skulle bli Frankrikes økonomiske og industrielle sentrum.

Men det å si at Rhinlandene kun hadde én spesifikk rolle å oppfylle vil ikke være korrekt, siden de aller fleste territorier og landområder blir underlagt en stat av flere ulike grunner. Både Frankrike og Tyskland ønsket å herske over Rhinlandene av kulturelle, økonomiske, og militær-strategiske grunner. Språk, ressurser, og geografi var og er viktige faktorer i hva som får et land til å ønske å styre over et annet område. Når det gjelder Rhinlandene, spesielt Alsace-Lorraine, var også nasjonal identitet og stolthet viktig. Mange franskmenn så på disse landområdene som stjålet land i årene 1871-1918. I årene etter første verdenskrig ble Alsace-Lorraine, eller Elsass-Lothringen, sett på som stjålet land fra mange tyskere sitt synspunkt.

³⁰ Ibid 201

³¹ Ibid 201-203

3.5 Alsace-Lorraine: Nasjonal identitet og tilhørighet

Siden nederlaget til Napoleon har Frankrikes grenser, innenfor Europa, kun blitt endret i fire områder: Savoy og Nice som ble overført til Frankrike fra Piemonte-Sardinia i 1860, og Alsace-Lorraine som ble annektert av Tyskland fra Frankrike i 1871. Alsace-Lorraine kan inkluderes som en del av den større Rhin-regionen, grunnet at Rhinen selv, samt tributtelver, renner gjennom territoriene. Selv om Rhinen har lenge har vært brukt som en nasjonal grense, har den ikke vært en like effektiv kulturell grense. Alsace-Lorraine har i lang tid hatt en stor tysk befolkning, men til tross for det tyske språket var regionen kulturelt nærmere Frankrike og franskmennene, spesielt etter den franske revolusjonen.³² Etter erobringen i 1871 brydde ikke styringsmaktene i Berlin seg om at folket i Alsace-Lorraine var uvillige undersåtter. Det var mer av militære og strategiske grunner at Otto von Bismarck ble overbevist om at regionen måtte inkluderes inn i et samlet og forent Tyskland.³³ Vosgesfjellene formet en naturlig grense i den øvre Rhindalen, noe som kunne beskytte Alsace mot et mulig angrep fra Frankrike. Bruken av Vosgesfjellene som vestlig grense for Tyskland utviklet seg til ideen om at fjellkjeden var, og alltid skulle være, den naturlige grensen til Tyskland, nesten som et kontra-ideal om at Rhinen var Frankrikes naturlige grense.

Det er viktig å understreke at selv om Elsass-Lothringen var annektert som ett sammenhengende riksland innenfor det tyske keiserriket, er Alsace og Lorraine to distinkte regioner, og inntil 2016 var de separate provinser innenfor Frankrike. Alsace er en mindre region klemmt mellom Rhinen og Vosges, mens Lorraine er en mye større region, hvorav kun en liten andel, den tysk-talende delen, ble annektert av Tyskland i 1871. Det kan være vanskelig å se, men kartet på figur 5 viser grensen mellom Alsace og Lorraine. En mørkere grense formet av linjer og prikker, kan sees i nærheten av Zabern og Saarburg, nær midten av kartet.

Folket i Alsace-Lorraine var tysk-talende men mer fransk-vennlige. Territoriet var et riksland styrt fra Berlin³⁴, i motsetning til kongerikene, fyrstedømmene, og fristatene som resten av det tyske keiserriket besto av. I tillegg til denne mangelen på lokalt selvstyre var det mange folk som valgte å emigrere fra Alsace-Lorraine og bo i Frankrike igjen, og mellom 1871 og 1910 hadde rundt en halv million mennesker emigrert³⁵. Både misnøye med å være underlagt Tyskland, og ønske om å ikke bli innkalt til den tyske hæren, var viktige grunner til at så

³² Alsace-Lorraine question 433

³³ Ibid 433

³⁴ Ibid 435

³⁵ Ibid 434

mange dro fra Alsace-Lorraine.³⁶ Mye av den utvandrede befolkningen ble erstattet av folk fra andre deler av Tyskland, som også hadde mer lojale holdninger til Tyskland. Alsace-Lorraine var som et typisk erobret territorium: lokale var mindreverdige på nasjonal skala, og ble sakte erstattet med folk som var mer vennlig innstilt mot herskerlandet.³⁷ Det er med andre ord grunn til å si at Alsasere og Lorrainere ble behandlet som annenrangs tyskere innenfor keiserriket.

I 1914 bodde rundt 1.8 millioner mennesker i Alsace-Lorraine, og selv mange år etter annekteringen inn i det tyske keiserriket forble det et spørsmål om hvilket språk som egentlig tilhørte regionen. På kartet på figur 3 kan en se at Alsace er generelt mørk i fargen og dermed har en middels høy befolkningstetthet. Spesielt rundt områder som Strasbourg er dette tydelig. Noe som også er tydelig på figur 3, og spesielt figur 4, er at Lorraine har lavere befolkningstetthet i forhold til Alsace. Lorraine var regionen med større andel av fransktalende, og det er trygt å si at jo nærmere en var den franske grensen i Lorraine, jo mer fransk ble det snakket, både i byene og på landsbygda. På figur 5 ser vi at dette er tydelig i byer som Metz og Château-Salins, hvor fransk-talende enten er majoriteten eller en svært stor minoritet, i motsetning til mer tysk-dominerte byer som Strasbourg og Mülhausen. Til tross for den overveldende tysk-talende befolkningen innenfor Alsace forble folket mer kulturelt lojal mot Frankrike, i hvert fall de som ikke emigrerte bort fra regionen.³⁸ I kontrast kan en anta at de som emigrerte til Alsace-Lorraine fra andre deler av Tyskland var mer lojale til Berlin.

³⁶ Ibid 434

³⁷ Ibid 437

³⁸ Ibid 437

3.6 Årene etter første verdenskrig

3.6.1 Endrede grenser

Den første verdenskrigen, 1914-1918, ble utkjempet av hovedsakelig europeiske makter, og da krigen var over ble landegrenser tegnet om. Tysklands europeiske grenser ble mer drastisk endret i øst enn i vest, men de vestlige delene av landet ble også sterkt påvirket av krigens etterfølgende hendelser. Rikslandet Elsass-Lothringen ble overført til Frankrike, som dermed igjen styrte over Alsace og hele Lorraine, og den øvre Rhindalen ble en del av Frankrikes nye grense mot Tyskland. Saarland ble også fjernet fra tysk suverenitet og underlagt et mandat fra det nye Folkeforbundet, og regionen ble okkupert av Frankrike og Storbritannia. Spesielt Frankrike tjente godt på å kontrollere Saarland, med tilgang til kullressursene og storindustrien som nå var tatt fra Tyskland. Resten av Rhinlandene ble også okkupert av vestlige allierte makter, som foruten Frankrike, inkluderte Belgia og Storbritannia. En by innenfor den franske okkupasjonssonen, Neustadt an der Weinstrasse, ble til og med okkupert av frivilligstyrker fra Thailand.³⁹ Rhinlandene var på en måte blitt et offer for statlige rov og ran etter den store krigen.

3.6.2 Økonomiske grunner for okkupasjonen

Verdenskrigen sendte hele verdensøkonomien på brutalt vis nedover.⁴⁰ Store direkte ødeleggelser hadde også blitt påført flere land, spesielt Belgia og Frankrike. Som del av fredsoppgjøret ble Tyskland nødt til å betale skadeserstatning til begge landene, samt at Rhinlandene ble okkupert. Denne okkuperingen gjorde at Tysklands største industrielle områder ble underlagt utenlandske makter, noe som gjorde tilbakebetaling av krigsgjeld meget vanskelig. Ruhr-området ble i 1923 okkupert av franske og belgiske styrker, da Tyskland ikke klarte å jevnlig betale krigsgjelden.⁴¹ Rhinlandene i sin helhet var nå fullstendig utenfor Tysklands kontroll, noe som okkupantene tjente grovt på og som Tyskland led under.⁴² Kullet i Ruhr-området var fremdeles formelt tysk, men utenlandske makter kontrollerte ressursene, og Tyskland ble nødt til å importere sitt eget kull. Frankrike kunne nå utnytte nesten hele Rhinlandene, industrien og ressursene, til egen økonomisk fordel. Rhinlandene ble en av de mest lønnsomme områdene innenfor den franske økonomien.

³⁹ Hart, "Military Participation of Siam", 136

⁴⁰ Graff mfl. *Growth of the International Economy, 1820-2000*, 173

⁴¹ Poulsen, *Verdens Historie* (Oslo: H. Aschehoug & Co., 2000), 61

⁴² Ibid 61

Riktignok var den økonomiske gevinsten ensidig, på sterk bekostning av Rhinlandene og Ruhr-området under okkupasjonsårene.⁴³

Okkupasjonen av Ruhr-området ble ikke akseptert av alle de vestlige seiersmaktene. Ideen om at Frankrike tok hele regionen i pant for krigsskadeerstatningen ble ikke tolerert av Storbritannia. Som følge av okkupasjonen og den lokale motstanden ble Tysklands økonomi hardt rammet, noe som endte i hyperinflasjon av den tyske valutaen.⁴⁴ Frankrikes egen økonomi ble også svært negativt påvirket av okkupasjonen og pantsettingen.⁴⁵ Varer og industriprodukter som ble tatt fra Tyskland som del av krigsbytte eller gjeldspant endte opp med å skade Frankrikes eget marked og industri, ettersom produktene som ble tatt fra Tyskland gjorde det unødvendig for franske arbeidere å produsere det samme.

Løsningsforslaget som førte til en slutt på okkupasjonen av Ruhr-området ble kjent som Dawes-planen, oppkalt etter den amerikanske bankieren Charles Dawes, som bidro til å opprette og utarbeide planen.⁴⁶ Dawes-planen gikk ut på en tilbakeføring til en mer fast og overkommelig jevnlig betaling av krigserstatning fra Tyskland til de seirende maktene. Det at Tysklands gjeld skulle betales i form av penger og ikke varer gjorde at den franske økonomien kunne fortsette å bygges opp, uten å bli overbelastet med utenlandske produkter. Returen til valutabasert tilbakebetaling gjorde at den franske økonomien og industrien ikke ble overtatt av tyske varer fra krigsbytte. Samtidig var det frykt for at en gjenoppreist tysk industri og deltagelse i internasjonal markedshandel og økt eksport kom til å trenge seg inn på andre lands markeder og økonomi. Dawes-planens løsning for dette var at Tyskland tok opp store lån fra USA, som skulle dekke utgiftene for at Tyskland skulle kunne delta i internasjonal handel igjen.⁴⁷ Dawes-planen sørget for at Frankrike trakk seg ut av Ruhr-området høsten 1925.

3.6.3 Militære grunner for okkupasjonen

I tillegg til kontroll over viktige ressurser og industri var det militære grunner for okkupasjonen av Rhinlandene. Disse og Alsace-Lorraine hadde militær nytteverdi for Tyskland. Etter verdenskrigen kunne Frankrike føre noe av denne nytteverdien over til seg. De okkuperte Rhinlandene ble som en buffersone mellom Frankrike og Tyskland. En kan selvfølgelig spørre hvor nødvendig dette var med tanke på hvor kraftig redusert

⁴³ Ibid 61

⁴⁴ Waage mfl., *Krig og fred i det lange 20. århundre*, 33

⁴⁵ Poulsen, *Verdens Historie* (Oslo: H. Aschehoug & Co., 2000), 62

⁴⁶ Ibid 61

⁴⁷ Ibid 62

militærmakten til Tyskland var som følge av fredsavtalen i Versailles. Men sett fra et fransk synspunkt kan det virke som det beste øyeblikket for å okkupere og undertrykke rivalen, var når rivalen var mest svekket. Okkupasjonen av Rhinlandene var som en forlengelse av Frankrike og Belgias grenser, og opprettet mer territorium mellom de to landenes egne grenser, i tilfelle et potensielt tysk motangrep. Om Tyskland faktisk var i stand til å fortsette krigføringen bare et par år etter at verdenskrigen var over er vanskelig å klargjøre. Uten områder som Saarland, Ruhr-området, og Lorraine, samt de territoriale tapene i øst, var ressursgrunnlaget for krigføring sterkt svekket. Industri- og produksjonssentra som Strasbourg, Düsseldorf og Essen, samt mange andre byer, var ikke lenger under tysk kontroll, enten fordi de var annektert eller okkupert. Uten tilgangen til disse ressurs- og industriområdene ville det ha vært svært vanskelig for Tyskland å føre en ny krig på effektivt vis, selv uten den interne ustabiliteten i Tyskland i årene etter verdenskrigen. Med Rhinlandene okkupert var oddsene sterkere for Frankrike og Storbritannia hvis en ny krig plutselig brøt ut, siden de nå hadde styrker innenfor tyske grenser. Men en ny krig, eller fortsettelse av den gamle, ble det ikke noe av, og Rhinlandene forble okkupert uten direkte militær motstand fra Tyskland. Okkupasjonen varte til de siste franske styrkene trakk seg ut i 1929.

Det samme året skiftet den franske regjeringen fremgangsmåten på hvordan deres militære politikk skulle være. I perioden etter første verdenskrig hadde Frankrike vært militært aggressiv, men i 1929 endret de seg til en mer defensiv holdning.⁴⁸ De begynte konstruksjonen av Maginotlinjen, en flere hundre kilometer lang rekke med festninger langs den franske grensen mot Tyskland, som strakk seg helt fra Sveits til Belgia.

Frankrikes beskyttelse mot en ny tysk invasjon skulle sikres med den ugjennomtrengelige Maginotlinjen og de demilitariserte Rhinlandene. Meningen med disse forskansningene var at de skulle være en mur som det ville være nytteløst for et mulig tysk angrep å hamre imot uten å bli slått tilbake. Men få år etter at de franske styrkene trakk seg ut ble Rhinlandene igjen militarisert etter ordre fra Adolf Hitler.

I realiteten forberedte franskmennene seg på forrige tiårs krig, og ikke de endringene som krigføring kom til å gjennomgå som følge av stadig ny teknologisk utvikling. Selv om Maginotlinjen forsøkte å bruke fjellkjeder som Vosgesfjellene, og skoger som Ardennene til sin fordel, var Belgia i seg selv et svakt punkt i festningsrekken. Hvis en tysk hær klarte å

⁴⁸ Kier, "Culture and military doctrine", 86

trengte gjennom Belgia var det lite hjelp i Maginotlinjen. Dette ble åpenbart i 1940 da en ny storkrig brøt ut mellom de to rivaliserende stormaktene i Europa, Frankrike og Tyskland.⁴⁹

4. Konklusjon

I denne oppgaven har jeg undersøkt følgende spørsmål: Hvorfor var Rhinlandene viktig og omstridt i forholdet mellom Frankrike og Tyskland i perioden 1870 til 1930?

Ved bruk av kart over befolkningstetthet, mineralressurser, og språk, samt litterære tekster i form av kapitler og bøker, har jeg produsert en sammenhengende tekst som forsøker å svare på denne problemstillingen. Jeg har brukt opplysningene fra tekstene og analyse av kartene til å forme konkrete argument angående ulike forhold som spilte inn i Rhinlandenes geopolitiske verdi. I oppgaven har jeg diskutert den metodiske verdien – gyldighet og pålitelighet – av mine primær- og sekundærkilder.

Ved å få en forståelse over hvordan befolkningstettheten i regionen også hadde større betydninger innenfor kulturen og politikken til både Tyskland og Frankrike, har jeg kunnet belyse hovedspørsmålet. Mer spesifikt har jeg diskutert og tolket Rhinlandenes nytteverdi innenfor fire tematiske områder: befolkningstetthet, tilgjengelige naturressurser, kulturell verdi, og nasjonal identitet. I tillegg har jeg diskutert strategisk nytteverdi fra et økonomisk, politisk, og militært synspunkt, både før og etter første verdenskrig.

Kartene i figur 3 og figur 4 viser hvordan Rhinlandene i det østlige Tyskland på slutten av 1800-tallet var en av de tettest befolkede områdene i Tyskland. Ved bruk av kart fra Josef Haliczers tekst om befolkningen og befolkningsutviklingen i Europa, kan vi se hvordan områder langs Rhinen har vært tett befolket i mange hundre år.⁵⁰ Drøftingen av disse kartene, samt tolkning av begrunnelser for hvorfor de ble laget, kan fortelle oss mye. Den store befolkningstettheten i Ruhr-området og Saarland antyder at disse områdene hadde høy verdi økonomisk for Tyskland, og Rhinlandenes generelt høye befolkningstetthet forteller oss at regionen var både kulturelt viktig og økonomisk produktiv. Disse tolkningene blir styrket av kartet i figur 6. Dette kartet viser hvordan Ruhr-området og Saarland er spesielt rike på kull. Kull er viktig som energikilde i stålproduksjon. Rikdommen på kull i Rhinlandene bidro til at

⁴⁹ Palmer mfl., *History of Europe in the Modern World*, 855

⁵⁰ Haliczer, "The Population of Europe", 265-267

Preussen, og senere Tyskland, kunne bygge ut en sterk og utviklet industri, noe som førte til hurtig økonomisk fremgang.

Rhinen som elv bidro til å forbinde store industribyer som Düsseldorf og Duisburg med havnebyer som Rotterdam i Nederland, og dette bidro til Tysklands eksport av kull, samt import til Rhinland og Ruhr-området. Der Tyskland hadde en stor industriell region, hadde Frankrike på andre siden av grensen ikke noe lignende. Frankrikes industrielle utvikling var ikke like effektiv utover 1800-tallet. Rhinlandene, samt tysk kontroll over Alsace-Lorraine, var som en stadig fornærmelse mot Frankrikes manglende evne til å holde følge med Tyskland i industriell utvikling.

Selv om Rhinlandene var av sterk økonomisk verdi for Tyskland, var området også kulturelt og nasjonalt viktig ettersom landområdenes befolkning var for det meste tysk-talende, og formålet med det tyske imperiet var å forene det tysk-talende folk.

Frankrikes interesse i regionen har også lagt igjen spor. Selv om folket i Alsace-Lorraine hovedsakelig talte tysk, forble folk i regionen mer lojal mot Frankrike, selv etter annekteringen inn i Tyskland i 1871. Det var som om Rhinen i seg selv delte opp lojaliteten i det tyske keiserriket. Noe av dette skyldes sannsynligvis mangelen på indre selvstyre i regionen, og den stadige undertrykkelsen av de som snakket eller skrev på fransk.

Den politiske og militære nytteverdien til Rhinlandene kan ikke undervurderes, i hvert fall ikke i tidsperiodene før andre verdenskrig, da vesteuropeiske stater stadig kriget seg imellom. De tidligere nevnte kullressursene innenfor Rhinlandene bidrar til å holde en sterk krigsøkonomi og våpenindustri gående, og geografien i området er i seg selv en viktig faktor innenfor militær strategi. Rhinen er en stor elv, og kontroll over elven er viktig hvis soldater skal transporteres fra en side til den andre. I tillegg til at Rhinen sto som en grense og en mur av vann mot en mulig fiende på den andre siden, var Vosgesfjellene i den øvre Rhindalen er mer direkte fysisk grense. Tanken om Vosgesfjellene som en naturlig grense mellom Tyskland og Frankrike var en del av grunnen til at Alsace-Lorraine ble annektert, men regionens hovedsakelige rolle innenfor det tyske keiserrike var som buffersone mellom Frankrike og Tyskland. Rhinen og Vosgesfjellene var i teorien skjold som kunne stanse fremmarsjen til en fiendtlig hær fra å gå lengre inn i ens land, enten det måtte være Tyskland eller Frankrike.

Etter første verdenskrig ble Rhinlandene okkupert av Frankrike, og Maginotlinjen ble bygd for å hindre et nytt tysk angrep. Dette skulle vise seg å ikke vedvare etter at Hitler kom til makten.

Fiendtligheten mellom Tyskland og Frankrike har ført med seg kriger og grenseendringer som drastisk har påvirket Europa. I dag er disse grenseområdene fredelig, og Strasbourg, som ligger midt i det gamle konfliktområdet, er en av hovedstedene til EU.

5. Kilder og litteratur

5.1 Kart

Blackie, W.G., *Atlas and Geography of the World*, Edinburgh: Blackie & Sons, 1882

Meyers, John, *Meyers Konversations-Lexikon*, 4th ed., vol. 4, Bibliographisches Institut Leipzig, 1885

Meyers, John, *Meyers Konversations-Lexikon*, 4th ed., Bibliographisches Institut Leipzig, 1892

5.2 Bøker og artikler

Berg, Thomas Reinertsen, *Verdensteater – Kartenes Historie*, Oslo: Forlaget Press, 2017

Eckhardt, C.C. “*The Alsace-Lorraine Question*”. I *The Scientific Monthly*, Vol. 5, side 431-443. American Association for the Advancement of Science, 1918

Eriksen, Tore Linné, *Globalhistorie 1750-1900*, 1. utgave, 9. opplag, Oslo: Cappelen Damm AS, 2010

Graff, Michael, A.G. Kenwood, A.L. Lougheed, *Growth of the International Economy, 1820-2000*, Fifth edition, New York: Routledge, 2014

Haliczer, Josef, “*The Population of Europe, 1720, 1820, 1930. A paper read at the International Congress of Geography at Warsaw, August 1934*”. I *Geography*, Vol. 19, side 261-273 Geographical Association, 1934

Hart, Keith, “*A Note on the Military Participation of Siam in WWF*”. I *Journal of the Siam Society*, side 133-136, 1982

Haskins, Charles H., "Franco-German Frontiers". I *Foreign Affairs*, Vol 3, side 199-210. Council on Foreign Relations, 1924.

Hochstadt, Steve. "Migration and Industrialization in Germany, 1815-1977". I *Social Science History*, Vol. 5, no. 4, side 445-468. Cambridge University Press, 1981. Accessed May 4, 2021.

Kier, Elizabeth. "Culture and Military Doctrine: France between the Wars". I *International Security*, Vol. 19, no. 4, side 65-93. The MIT Press, 1995. Accessed May 6, 2021.

Klemann, Hein A. M., Ben Wubs, *River Dependence: Creating a Transnational Rhine Economy, 1850-2000*, Nomos Verlagsgesellschaft, 2014

Palmer, R.R., Joel Colton, Lloyd Kramer, *A History of Europe in the Modern World*, Eleventh edition, New York: McGraw-Hill Education, 2014

Poulsen, Henning, *Verdens Historie: Fra krig til krig 1914-1945*, bind 13, Oslo: H. Aschehoug & Co., 2000.

Salevouris, Michael J., Conal Furay, *The Methods and Skills of History – A Practical Guide*, Fourth Edition, Chichester: John Wiley & Sons Inc., 2015

Sandmo, Erling, *Tid for historie*, 4. opplag, Oslo: Universitetsforlaget 2015

Simensen, Jarle, *Verdens Histoire: Vesten erobrer verden 1870-1914*, bind 12, Oslo: H. Aschehoug & Co., 2000

Waage, Hilde Henriksen, Rolf Tamnes, Hanne Hagtvedt Vik, *Krig og Fred i det lange 20. århundre*, 1. utgave, 3. opplag, Oslo: Cappelen Damm, 2013

5.3 Internettressurs

EHESS, Des villages de Cassini aux communes d'aujourd'hui

http://cassini.ehess.fr/fr/html/fiche.php?select_resultat=22347#

