

Sigrud Vadstein

## Riv eller ny giv?

Samfunnshuset i Namsos - verdier, debatt og forvaltning

Masteroppgave i Kulturminneforvaltning

Veileder: Aud Mikkelsen Tretvik

Mai 2020





Sigrud Vadstein

## **Riv eller ny giv?**

Samfunnshuset i Namsos - verdier, debatt og forvaltning

Masteroppgave i Kulturminneforvaltning  
Veileder: Aud Mikkelsen Tretvik  
Mai 2020

Norges teknisk-naturvitenskapelige universitet  
Det humanistiske fakultet  
Institutt for historiske studier



**NTNU**

Kunnskap for en bedre verden



## **Sammendrag**

Betongbygninger fra etterkrigstida har en tendens til å skape debatt og delte meninger. Samfunnshuset i Namsos er et eksempel på et slikt tilfelle, hvor forslag om rivning er oppe til diskusjon. Sommeren 2020 står man ved et veivalg hvor husets framtid skal avgjøres. Oppgaven tar for seg forvaltningsutfordringer og framtidsmuligheter knyttet til Namsos samfunnshus, og ønsker å belyse verdiene, debatten og behandlingen i den aktuelle saken.

Bærekraftig utvikling og forvaltning er viktig for den helhetlige samfunnsutviklingen, og det blir desto viktigere å tenke grønt og se gjenbrukspotensialet og verdiene som ligger i allerede eksisterende bygg. Samfunnet utvikler seg og nye behov gjør seg gjeldende, men dette trenger ikke å gå på bekostning av kulturhistoriske verdier. Det er mye følelser, betydning og historie knyttet opp mot Samfunnshuset som identifiseres og som bør tillegges vekt i kommunens forvaltning av bygget. Med fokus på verdien av kulturarv og folks holdninger er det potensial til å utvikle Samfunnshuset på en måte som fremmer og ivaretar de unike arkitektoniske, historiske og symbolske verdiene bygget innehar til fordel for framtidens generasjoner.

## **Abstract**

Concrete buildings from the post-war period tend to create debate and divided opinions. The community centre (Samfunnshuset) in Namsos is an example of such a case, where proposals for demolition are subject of discussion. In the summer of 2020, one stands at a crossroad where the future of the centre will be decided. This thesis addresses the management challenges and future opportunities associated with Namsos community centre, and wishes to shed light on the values, debate and treatment of the matter in question.

Sustainable development and management are important for the overall development of society, and it becomes increasingly important to think green and see the potential for reuse and the values already present in existing buildings. Society is evolving and new needs are emerging, but this does not have to come at the expense of cultural-historical values. There is a lot of emotion, significance and history linked to Samfunnshuset that is identified and that should be given weight in the municipality's management of the building. Focusing on the value of cultural heritage and people's attitudes, there is the potential to develop the community centre in a way that promotes and safeguards the unique architectural, historical and symbolic values the building holds for the benefit of future generations.



Takk til kulturminneseksjonen ved Trøndelag fylkeskommune som ga meg mulighet til å oppleve en utrolig spennende og variert praksisperiode. Takk til alle hundrevis som har bidratt i dette prosjektet - spesielt takk til Hilde Arna Tokle Yri, Robert Øfsti, Ann Evy Duun, og Aud Mikkelsen Tretvik. Takk til mine gode studiekamerater, Pernille og Tor-Einar, for trivelige hjemmekontor-kollokvier - med god avstand - under denne spesielle tiden.





# INNHALDSFORTEGNELSE

1.0 INTRODUKSJON	1
1.1 Tema	1
1.2 Problemstillinger	2
1.3 Relevans og hensikt	3
1.4 Teori- og kildegrunnlag	4
1.5 Struktur	5
2.0 TEORI	7
2.1 Verdier i kulturminneforvaltningen	7
2.1.1 Utviklingstrekk i kulturminneforvaltningen	7
2.1.2 Kulturminneverdier	8
2.1.3 Etterkrigstidens kulturminner	10
2.2 Folk, sted og bygg	14
2.2.1 Stedsidentitet	15
2.2.2 Form og funksjon i offentlig arkitektur etter krigen	16
2.2.3 Borgermedvirkning	18
2.3 Miljømessig bærekraft og betongbygninger fra etterkrigstiden	20
3.0 METODE	23
3.1 Kvalitativt forskningsintervju	23
3.1.1 Forberedelse	24
3.1.2 Gjennomføring	25
3.1.3 Etterbehandling og vurdering	26
3.2 Spørreundersøkelse	26
3.2.1 Forarbeid og utforming	27
3.2.2 Gjennomføring	29
3.2.3 Etterbehandling og vurdering	30
3.3 Dokument- og arkivøk	31
3.4 Metodekritikk	32
3.5 Etisk refleksjon rundt egen medvirkning	33

4.0 PRESENTASJON AV UNDERSØKELSESOBJEKTET	35
4.1 Fenomenet samfunnshus	35
4.3 Samfunnshuset i Namsos	37
5.0 ANALYSE OG DISKUSJON	43
5.1 Resultater fra spørreundersøkelsen	43
5.1.1 Statistikk	43
5.1.2 Kommentarfelt	49
5.1.3 Analyse av datamaterialet	50
5.2 Verdier	51
5.2.1 Folkets mening	51
5.2.2 Identitetsverdier	52
5.2.3 Historiske og symbolske verdier	53
5.2.4 Samfunnshuset som del av kulturmiljø	54
5.2.5 Arkitektoniske verdier	54
5.2.6 Bruksverdier	58
5.3 Debatten	59
5.4 Forvaltning	61
6.0 KONKLUSJON	67
KILDELISTE	71

## 1.0 Introduksjon

Det var gjennom min praksisperiode hos Trøndelag fylkeskommune høsten 2019 at jeg først ble kjent med Samfunnshuset i Namsos. Dette var en sak som hadde ligget uløst lenge og fylkeskommunen hadde foreslått det som et mulig prosjekt for en masteroppgave. Jeg oppfattet dette umiddelbart som et interessant prosjekt da jeg tidligere har engasjert meg i bevaring av etterkrigstidens kulturarv og arkitektur. I bacheloroppgaven jeg leverte i 2018 skrev jeg om Siemensbygget i Trondheim tegnet av Herman Krag - en av arkitektene bak Samfunnshuset i Namsos. I 2019 sa politikerne ja til å rive Siemensbygget.

I likhet med flere andre bygg fra perioden er også Samfunnshuset i en utsatt posisjon på grunn av mangel på vedlikehold, funksjonelle arbeidsplasser, universell utforming og en viss motvilje mot arkitekturen i seg selv. Husets skjebne har blitt diskutert i flere omganger, og det vekker like sterke følelser blant folk hver gang. Selv mener jeg at etterkrigstiden er en spennende periode med flere bygg som burde anses som verneverdige på bakgrunn av deres forbindelse med den nære historien, deres symbolske betydning og unike arkitektoniske uttrykk.

Samfunnshuset blir av mange omtalt som den siste byggesteinen i gjenreisningen av Namsos som ble hardt bombet under andre verdenskrig. Jeg oppfatter Samfunnshuset som en god representant for de verdier som preget landet etter frigjøringen. Det kapsler inn ideene om en ny start med likhet, frihet og velferd for alle. Jeg oppfatter det også som et estetisk tiltalende bygg og jeg ble overrasket da jeg sto foran det som ved første øyekast minnet om Le Corbusiers Villa Savoy – i Namsos!

Man er i 2020 kommet til et veiskille i saken. Det skal tas et valg om bygget skal utbedres eller erstattes. Samfunnshuset betyr mye for mange mennesker og mulighetene for å ivareta dette bør undersøkes. Jeg mener det er uheldig at Samfunnshuset nå risikerer å bli revet til fordel for et nytt rådhus. Huset har til tross for sine mangler, fortsatt mange gode kvaliteter.

### 1.1 Tema

Tema for oppgaven vil dreie seg rundt Samfunnshusets nåværende situasjon. I flere år har man diskutert hva som bør gjøres med bygningen, uten at noe blir gjort. Det dreier seg om spørsmål knyttet til vedlikehold, oppgradering og drift. Mens de tekniske og miljømessige forholdene har blitt forverret og gjort det vanskelig å arbeide i bygget, har de

publikumsrettede opprinnelige funksjonene flyttet ut og Samfunnshuset stått igjen med tomme lokaler. Samtidig som denne oppgaven ferdigstilles skal Samfunnshusets skjebne avgjøres politisk. Den endelige beslutningen vil bli opp til politikerne, men dette er ingen enkel sak og det er mange aspekt som bør tas med i beregningen. Det er de ulike aspektene som vil bli diskutert i oppgaven med teoretisk utgangspunkt i verneteori, arkitekturteori, steds- og identitetsteori og bærekraftig, miljømessig forvaltning av bygninger fra samme periode.

Det vurderes flere alternativ i saken. Bygningens framtid kan innebære enten hel eller delvis bevaring, eller rivning av hele bygningsmassen for å skaffe plass til et nytt bygg. Denne oppgaven vil i hovedsak være rettet mot fordelene ved bevaring i tråd med kulturminneforvaltningens verdier og prinsipper. Det er mange som bryr seg om Samfunnshuset. Dets lange historie og tilstedeværelse i bybildet har satt sine spor i lokalsamfunnet. Det er viktig å understreke husets egenskaper og betydning for folk slik at dette kommer fram i beslutningene som skal tas. På grunn av den nåværende situasjonen, må man se framover og tenke ut nye løsninger som kan bidra til å gjøre Samfunnshuset relevant også i framtiden.

## **1.2 Problemstillinger**

Hovedproblemstilling for oppgaven er følgende:

*Forvaltningsutfordringer og framtidsmuligheter knyttet til Samfunnshuset i Namsos.*

Til denne problemstillingen er følgende underproblemstillinger formulert:

- *Hvilke verdier er knyttet til Samfunnshuset i Namsos?*
- *Hvordan behandles og diskuteres saken om Samfunnshuset i Namsos?*
- *Hvilke hensyn bør tas i betraktning i for å sikre en bærekraftig forvaltning av Samfunnshusets verdier?*

Den første underproblemstillingen åpner for å se nærmere på Samfunnshuset i seg selv og kartlegger mulige verdier huset kan ha for samfunnet. Det dreier seg blant annet om arkitektoniske, historiske og praktiske verdier, men også mer subjektive identitetsverdier som jeg har forsøkt kartlagt gjennom undersøkelser blant lokalbefolkningen i Namsos.

Den andre underproblemstillingen vil ta for seg hvordan bygningen behandles i forvaltningen og se nærmere på diskursen omkring bygget i den offentlige sfæren.

I den tredje underproblemstillingen vil jeg ta utgangspunkt i materiale og empiri jeg har undersøkt underveis og se på hvilke tidligere og dagsaktuelle faktorer som spiller inn i forvaltningsprosessen. Det undersøkes også hvordan man bør forholde seg til disse for å sikre en bærekraftig utvikling som ivaretar Samfunnshusets verdier for framtiden.

### **1.3 Relevans og hensikt**

Tema og problemstillingen som oppgaven reiser er spesielt relevante siden situasjonen som behandles, altså Samfunnshuset i Namsos og dets framtidsutsikter, er en sak som i skrivende stund skal behandles politisk av Namsos kommune. Dette er en sak som har vært oppe til diskusjon flere ganger etter hvert som man har sett behov for utbedringer eller endringer, og det har kommet forslag om både rivning og rehabilitering av bygget. Saken har tidligere skapt stort engasjement blant både befolkning og fagpersoner tilhørende forskjellige grupper og institusjoner. Det er derfor en høyst aktuell sak hvor både bygningen, debatten, og behandlingen er i stadig utvikling og ingenting er avgjort ennå.

Byggverk fra etterkrigstiden og deres rolle som kulturarv er en pågående diskusjon flere steder. Bevaring og verdiskaping relatert til denne typen bygg og arkitektur er et relevant diskusjonstema å ta opp ettersom det ikke bare er i Namsos at denne typen saker skaper debatt. Spesielt er den pågående saken om rivningen av Y-blokka i regjeringskvartalet en situasjon som understreker hvordan dette er et tema som er aktuelt, og hvor det fint kan trekkes paralleller til situasjonen i Namsos.

Det er nå flere grupper og organisasjoner som er dedikerte til arbeidet med å bidra til at denne typen kulturarv trekkes fram og opp i lyset, og gis den anerkjennelsen den fortjener. Et av formålene med denne oppgaven er å gjøre dette med Samfunnshuset i Namsos ved å sammenfatte og tydeliggjøre debatten og verdiene som er knyttet til bygget. Ved å se på hvilke holdninger og tanker som finnes relatert til Samfunnshuset vil jeg forsøke å rette søkelyset mot hvilke forskjellige verdier som finnes. På denne måten vil jeg kartlegge hva en bevaring av Samfunnshuset vil kunne tilføre folk i lokalsamfunnet og kulturarven generelt, samtidig som det blir klart hva en eventuell rivning vil medføre av tap.

## 1.4 Teori- og kildegrunnlag

Oppgavens teori- og kildegrunnlag er fordelt mellom et mer generelt, teoretisk rammeverk og et mer praktisk grunnlag bestående av informasjon knyttet opp mot selve Samfunnshussaken. Det teoretiske rammeverket er ment som et forståelsesgrunnlag for den faktiske saken som behandles i praksis. Dette er litteratur, offentlige dokument og fagartikler som omhandler kulturminneforvaltning og kulturarvsdiskurser, etterkrigstidens betongarkitektur, samfunnshus, forsamlingshus, rådhus og andre offentlige bygninger, klima- og miljømessig gjenbruk av bygninger og stedsteori.

Mari Lending er forfatter og redaktør av antologien *Rådhus som monument* som inneholder tekster som gir et teoretisk grunnlag for rådhusenes form og funksjon, som kan overføres på samfunnshus. I *Offentlighetens materia* tar Karin Arvastson og Cecilia Hammarlund-Larsson for seg kulturalytiske perspektiv på kommunehus i Sverige, og bidrar med en videre forståelse av arkitekturen og utformingens betydning. Even Smith Wergeland har i artikkelen *Betongbyråkratiet* skrevet om norske rådhus fra etterkrigstiden og forvaltningsproblematikk knyttet til disse. Antologien *Concrete Oslo* går nærmere inn på betongarkitekturen i Oslo, hvor Langdalen, Pinochet og Szacka tar for seg arkitekturens betydning og forvaltning. I tillegg har større internasjonale organisasjoner som UNESCO og DOCOMOMO både skrevet om og utført holdningsskapende arbeid og forskning knyttet til den moderne kulturarven.

Etnolog Grete Swensen har forsket på tema forsamlingshus, og sett nærmere på deres sosiale egenskaper som hun mener må ses som en verdi i seg selv. Anne Eriksen i *Historie, minne og myte* ser nærmere på kollektiv erindring og hvilken betydning sted har for minnet. Laurajane Smith i *The Uses of Heritage*, danner grunnlag for teori om kulturarvsdiskursen, hvordan forståelsen av kulturminner skapes og hva disse gjør med vår forståelse av samfunn og identitet.

Innholdet som er mer direkte knyttet opp mot Samfunnshuset og saken rundt, henvender seg i større grad til arkivmateriale hentet hos Namsos kommune, avisartikler fra Namdalsavisa, namsoshistorie, dokumenter tilknyttet saksbehandlingen og informasjon hentet gjennom intervju og spørreundersøkelse.

## 1.5 Struktur

Oppgavens kapittel *2.0 Teori* redegjør for de faglige forståelsesrammene som oppgaven må leses og forstås ut ifra. Kapitlet inneholder teori som er nødvendig for å kunne plassere Samfunnshuset inn i en større kontekst som vil bli nyttig i den videre analysen.

Kapittel *3.0 Metode* gjennomgår de metodiske valgene som er blitt gjort i oppgaven. I tillegg til dokument- og arkivsøk har prosjektet hentet inn informasjon fra et par intervju og en spørreundersøkelse. Hvorfor og hvordan dette er blitt gjennomført blir presentert her.

I oppgavens kapittel *4.0 Presentasjon av undersøkelsesobjektet* blir det historiske bakteppet bak både fenomenet samfunnshus og selve Samfunnshuset i Namsos presentert. Kapitlet ønsker å belyse typiske trekk ved slike hus og hvorfor denne typen forsamlingshus oppsto, i tillegg til å dykke ned i historien bak hvordan og hvorfor et slikt hus ble bygd akkurat i Namsos. Samfunnshuset i Namsos blir her presentert kronologisk fra planleggingsfasen til dagens situasjon.

Kapittel *5.0 Analyse og diskusjon* er oppgavens sammenfatning og drøfting av empirien som er blitt hentet inn underveis i prosjektet. Analysen vil gi en helhetlig framstilling av problemstillingene oppgaven reiser og inneholder de samlede resultatene fra spørreundersøkelsen, verdivurdering av Samfunnshuset, drøfting av debatten rundt huset og diskusjon rundt forvaltningsutfordringer og framtidsutsikter for bygningen.

I oppgavens avsluttende del *6.0 Konklusjon* blir problemstillingene besvart på bakgrunn av funnene i prosjektet og vil ellers gi noen avsluttende og oppsummerende betraktninger.





## 2.0 Teori

Denne delen inneholder de faglige forståelsesrammene som er nødvendig for å kunne forstå oppgaven og hvilken kontekst den skrives og må tolkes ut ifra.

### 2.1 Verdier i kulturminneforvaltningen

For å kunne drøfte Samfunnshuset i Namsos i et kulturminnefaglig perspektiv, og for å kunne plassere det i dagens forvaltningspraksis, er det nødvendig å redegjøre for kulturminnevernets utvikling. Hvilke verdier man har lagt til grunn for vern og bevaring har utviklet seg i takt med det øvrige samfunnets prioriteringer, trender og behov. For at Samfunnshuset skal ha noe som helst rett eller diskusjonsgrunnlag for vern må det inneha noen verdier nåtiden mener er viktig å bevare for framtiden. Hva disse verdiene er eller kan være og hvem som tillegger kulturminner verdi vil her bli lagt fram gjennom relevant teori på feltet. Sist vil det bli presentert hvordan etterkrigstidens kulturminner, som Samfunnshuset, har blitt og er objekter for debatt og engasjement.

#### 2.1.1 Utviklingstrekk i kulturminneforvaltningen

Det norske kulturminnevernet har sitt utspring i nasjonsbyggingen tidlig på 1800-tallet, og var inspirert av jakten på den «urnorske» kulturarven i et forsøk på å skape en felles norsk identitet. I 1905 ble fortidsminneloven vedtatt, noe som medførte at kulturminner nå kunne bevares med hjemmel i lov. I 1912 ble det norske kulturminnevernet formalisert og organisert i form av etablering av riksantikvarembetet. Fremdeles bar kulturminnediskursen preg av å være drevet av en liten elitegruppe som la størst vekt på monumenter og kulturminner av «høy kunstverd» fra de øverste klasser.

Forvaltningen forble forholdsvis uendret fram til 1960- og 70-årene som var tiden for store konfrontasjoner.<sup>1</sup> Fortidsinteressen var nå blitt en folkebevegelse og det var ikke lenger bare fagfolk som arkitekter, kunsthistorikere, historikere og etnologer som dominerte feltet.

Kulturens sosiale og miljømessige betydning fikk en sterkere stilling og kulturminnebegrepet ble utvidet til å også omfavne et større mangfold og helhetlige miljøer. Dette inkluderte mer oppmerksomhet rettet mot flere epoker, virksomheter, sosiale lag og etniske grupper.<sup>2</sup>

Kulturminnenes rolle i samfunnet ble nå noe alle kunne føle eierskap til og opplevelses- og minneaspektet ved fortiden ble svært sentralt.<sup>3</sup> Oppsummert kan man si at

---

<sup>1</sup> Christensen, Arne Lie. (2011). *Kunsten å bevare. Om kulturminnevern og fortidsinteresse i Norge*. Oslo: Pax Forlag, s. 132

<sup>2</sup> Christensen 2011: 136

<sup>3</sup> Eriksen, Anne. (1999). *Historie, minne og myte*. Oslo: Pax Forlag, s. 160-161

kulturminneforvaltningen har hatt en dreining fra høykulturens monumentale tanker om den «gylne fortid» til hverdagsminnene som favner samfunnet i større grad. Disse endringene førte til at det i 1978 ble vedtatt en revidert kulturminnelov, som i all hovedsak fortsatt er gjeldende i dag.

Utover 1980-tallet fikk man større adgang til å verne større områder gjennom plan- og bygningsloven, som fra nå av ble et viktig tilleggsværktøy i kulturminneforvaltningen. Forvaltningen ble samtidig flyttet ut i kommunene hvor de lokale folkevalgte organene nå fikk ansvar for å følge opp vernearbeid og gi dispensasjoner. Denne desentraliseringen ledet til at vernearbeidet nå ble en del av kommunenes generelle arealplanlegging.<sup>4</sup>

Kulturminneloven ble i 1992 revidert til nå å også tillate fredning av helhetlige kulturmiljøer.

I Stortingsmelding 16 (2019-2020) *Nye mål i kulturmiljøpolitikken – Engasjement, bærekraft og mangfold*, innførte regjeringen en ny samlebetegnelse for kulturminner, kulturmiljøer og landskap når disse omtales som helhet. Dette skal nå samlet omtales som *kulturmiljø*.

Kulturminneforvaltningen i sin helhet har altså skiftet prioritering fra minne til miljø. Dette skal i følge regjeringen understreke betydningen av helhet og sammenheng samtidig som det knytter sektoren nærmere klima- og miljøpolitikken, som den jo er en del av.<sup>5</sup> Denne innføringen viser hvordan Norge ønsker at forvaltning av kulturmiljø skal bidra til en bærekraftig samfunnsutvikling i henhold til FNs globale bærekraftsmål.<sup>6</sup> Dette paradigmeskiftet er det seneste bidraget i kulturmiljøforvaltningens utvikling, som vi har sett har gått fra små elitegrupper til større folkelig engasjement til nå å være et globalt anliggende.

### **2.1.2 Kulturminneverdier**

Kulturminneloven §2 definerer kulturminner som «alle spor etter menneskelig virksomhet i vårt fysiske miljø, herunder lokaliteter det knytter seg historiske hendelser, tro eller tradisjon til»<sup>7</sup>. Men, som Anne Eriksen bemerker er ikke et kulturminne en hvilken som helst gammel ting. Eriksen påpeker at begrepet aldri har vært nøytralt og at det alltid ligger valg og prioriteringer bak hva som får være slike minner.<sup>8</sup> For at noe skal kunne bli definert som et kulturminne, må det tillegges visse verdier av noen. Disse verdiene kan være av ulik art og i mange kategorier. Overordnet brukes kategoriene *kunnskapsverdier*, *opplevelsesverdier* og

---

<sup>4</sup> Christensen 2011: 36-37

<sup>5</sup> Klima- og miljødepartementet. (2020). St. Meld. 16 (2019-2020) – *Nye mål i kulturmiljøpolitikken – Engasjement, bærekraft og mangfold*, s. 7

<sup>6</sup> Klima- og miljødepartementet 2020: 8

<sup>7</sup> Kulturminneloven. (1978). Lov om kulturminner, §2 første ledd

<sup>8</sup> Eriksen 1999: 120

*bruksverdier* når kulturminneverdien skal vurderes. Kunnskapsverdiene er objektive og relatert til hvordan kulturminner kan brukes som dokumentasjon eller kilder om historiske forhold. Dette kan for eksempel være bygnings- og håndverkshistorie, arkitektur- og stilhistorie, eller det kan fortelle noe om sosiale og politiske forhold i samfunnet.

Opplevelsesverdiene er av en mer subjektiv natur, og spiller mer på enkeltindividets opplevelse og oppfatning av kulturminnet. Dette kan være knyttet til arkitektoniske, kunstneriske, estetiske og miljø- eller identitetsskapende verdier. Bruksverdiene blir stadig mer sentrale i en forvaltning som setter «vern gjennom bruk» først, og jobber for å fremme kulturminner som ressurser for en helhetlig samfunnsutvikling. Bevisstheten rundt menneskelig påvirkning på klima og miljø har gjort kulturminnene til et ledd i en sirkulærøkonomi, og en merverdi som kan bidra til verdiskaping og økonomisk vekst. Bruksverdiene omfatter kulturminnenes potensial for økonomisk og miljømessig bærekraft.

I tillegg til denne kategoriseringen, kan man også dele inn kulturminner etter hvorvidt de har nasjonal, regional eller lokal verdi. Dette vil kunne ha en effekt på hvordan de forvaltes og hvem som er ansvarlig myndighet. For eksempel er Riksantikvaren og fylkeskommunene ansvarlige for nasjonale verdier, mens kommunene har myndighet over sine lokale kulturminneverdier.

Kulturminner har likevel aldri en verdi i seg selv, «There is, really, no such thing as heritage», som Laurajane Smith fastslår.<sup>9</sup> Noe kan først påstå å ha en verdi når det finnes noen som tillegger det en verdi. Smith skriver om den *autoriserte kulturarven* i sin bok *Uses of Heritage*, og at en konsekvens av den autoriserte kulturarvsdiskursen er at den definerer hvem som er de rette talspersonene for fortiden.<sup>10</sup> For selv om alle kan mene at noe er verdifullt eller verdt å ta vare på, er det likevel kulturminnemyndigheter og fagpersoner som er blitt tillagt retten til å definere hvilke verdier fra vår felles fortid som skal tas vare på. Smith beskriver kulturarv som en prosess som går ut på å regulere og legitimere, men også på å utfordre og finne ut av hvilke sosiale og kulturelle identiteter, minner og verdier som skal føres videre for fremtiden.<sup>11</sup> Denne prosessen hevder hun er kulturarv *i seg selv*, fordi den viderefører etablerte verdier, men skaper også nye. Kulturarven er ikke statisk, men en kontinuerlig kulturell prosess.<sup>12</sup>

---

<sup>9</sup> Smith, Laurajane. (2006). *Uses of Heritage*. New York: Routledge, s. 11

<sup>10</sup> Smith 2006: 29

<sup>11</sup> Smith 2006: 82

<sup>12</sup> Smith 2006: 47-48

Kulturminneverdiene må alltid ses som et produkt av sin samtid. Hva som har blitt og blir ansett å inneha slike verdier er alltid avhengig av nåtiden de vurderes ut ifra. Verdiene har stadig skiftet i takt med den generelle samfunnsutviklingen og reflekterer samtiden som sådan. Verdiene sier noe om hva samtiden finner viktig nok til å bevare for fremtiden. Gjennom kulturminneforvaltningens utvikling har vi sett et skifte fra monument- til miljøtenkning, men også hvilke stilarter og arkitekturepoker som har blitt ansett verdifullt har gjennomgått en utvikling i samsvar med ulike trender og oppfatninger. Etterhvert har det derimot oppstått holdninger om mangfold og representativitet som har ført til at man ønsker å inkludere stadig mer av historien. At stadig fler fragmenter av historien trekkes fram, samtidig som kulturminnebegrepet stadig utvides, resulterer i flere motsetninger som dermed skaper større potensial for konflikt.

### 2.1.3 Etterkrigstidens kulturminner

Som en følge av utvidelsen av kulturminnebegrepet har man også begynt å anse kulturminner av nyere dato som potensielt verdifulle. Etterkrigstidens kulturminner, som Samfunnshuset i Namsos, og deres verdier har de siste tretti årene blitt en stadig mer aktuell diskusjon. Allerede på 1970-tallet begynte det å oppstå misnøye mot den moderne arkitekturen fra etterkrigstiden. Diskusjonen er like, om ikke mer, aktuell i dag etter hvert som behov for utbedringer på disse byggene har meldt seg. Nye tekniske krav og standarder gjør at rivningsspøkelset hjemsøker mange bygg fra denne perioden, samtidig som de rent estetiske aspektene ved arkitekturen er omstridte.

Kritikken som oppsto på 1970-tallet var en reaksjon på modernismen og teknokratiet som rådet i datidens by- og samfunnsutvikling. Etterkrigstidens arkitektur ble kritisert for å være brutal, kald og grå, og for å forårsake fremmedgjøring og sosial utarming i byene.<sup>13</sup>

Opprinnelig var hensikten det motsatte. Arkitekturen var i mange tilfeller ment å representere optimisme, sosial velferd og framtidstro etter ødeleggelsene andre verdenskrig hadde lagt bak seg.

Spesielt i tilfeller hvor en modernistisk bygning har erstattet en eldre bygning,<sup>14</sup> eller der bygningen er i et større behov for vedlikehold, synes uenighetene å melde seg. Even Smith Wergeland har i sin artikkel *Betongbyråkratiet* tatt for seg problematikk knyttet til norske rådhus og andre offentlige bygg fra etterkrigstiden. Han viser her blant annet til at debatten rundt slike bygninger ofte er fastlåst og preget av sementerte oppfatninger hvor «folk flest» og

---

<sup>13</sup> Langdalen, Pinochet og Szacka. (Red). (2018). *Concrete Oslo*. Oslo: Torpedo Press, s. 14

<sup>14</sup> Langdalen, Pinochet og Szacka 2018: 357

ekspertene aldri blir enige.<sup>15</sup> Motsetningene mellom folk og ekspertene i dette tilfellet har sitt grunnlag i flere forhold, deriblant kostnader knyttet til restaurering og vedlikehold, samt det rent estetiske ved slike bygg, som av mange ikke verdsettes, men heller ses på som sjelløse, simple og stygge bygningsmasser.<sup>16</sup>

Også i dag, 70 år etter at mange av disse byggene ble oppført, råder det fremdeles kontroverser og sterke følelser når etterkrigstidens arkitektur er oppe til diskusjon.<sup>17</sup> Et dagsaktuelt eksempel på at dette fremdeles er tilfellet er Y-blokka i regjeringskvartalet som for tiden rives til tross for protester fra flere hold. Både antikvariske myndigheter, fagpersoner og folk generelt har engasjert seg og uttrykt sterke ønsker om bevaring med bakgrunn i byggets verdier. Y-blokka var bare et pennestrøk unna å bli fredet før terroranslaget i 2011 satte en stopper for disse planene. Bygningen hadde kunnet blitt vedtaksfredet etter kulturminneloven §15, som åpner for å frede byggverk og anlegg med kulturhistorisk eller arkitektonisk verdi.<sup>18</sup>

At bygninger fra nyere tid ikke har det samme automatiske vernet som byggverk fra perioden før 1649<sup>19</sup> betyr at hvert enkelt bygg eller bygningsmiljø må gjennom en grundig vurdering hvor man konstaterer en tilstrekkelig verneverdi for fredning, eller en annen form for vern. Uenighetene knyttet til bygningsarven fra etterkrigstid har ofte gjort dette vanskelig og mange bygg har allerede gått tapt på veien – tap som man kanskje kommer til å angre på i framtiden.<sup>20</sup> Denne sårbarheten kommer av svak beskyttelse hjemlet i lov, samt en begrenset anerkjennelse blant allmennheten.<sup>21</sup>

Alder var lenge et av de viktigste kriteriene for at noe skulle bli ansett som verneverdige kulturminner. Dette kan ses ut i fra kulturminneloven hvor året 1537 nærmest fungerer som en magisk grense for når noe får lovfestet vern i form av automatisk fredning. I dagens forvaltning står disse aldersgrensene fremdeles sterkt hjemlet, men spillerommet for hva som kan fredes ved enkeltvedtak er blitt utvidet i dagens forvaltning. I prinsippet kan en bygning bygget i går få lovfestet vern gjennom kulturminneloven. Men, det er ikke bare gjennom

---

<sup>15</sup> Wergeland, Even Smith. (2019). «Betongbyråkratiet: Den arkitektoniske arva etter norske rådhus frå etterkrigstida» i *Kunst og kultur*, årgang 102, nr. 2-2019, s. 103-118, s. 113

<sup>16</sup> Grindrod, John. (2018). *How to Love Brutalism*. London: Pavilion, s. 9

<sup>17</sup> Langdalen, Pinochet og Szacka 2018: 357

<sup>18</sup> Kulturminneloven. (1978). Lov om kulturminner, §15, første ledd

<sup>19</sup> Kulturminneloven. (1978). Lov om kulturminner, §4, tredje ledd

<sup>20</sup> Jessen, Johann og Schneider, Jochem. (2003). «Conversions – the new normal» i Schittich, Christian (red). *Building in Existing Fabric. Refurbishment. Extensions. New Design*, s. 11-21. München: Birkhauser. s. 13

<sup>21</sup> van Oers, Ron. (2003). «Introduction to the Programme on Modern Heritage» i R. van Oers og S. Haraguchi (red). *Identification and Documentation of Modern Heritage*, s. 7-15. Paris: UNESCO World Heritage Centre, s. 7

kulturminneloven at kulturminner kan vernes. Plan- og bygningsloven åpner også for å legge restriksjoner og opprette hensynssoner for enkelte bygg så vel som hele miljøer for å ivareta kulturminneverdier.<sup>22</sup>

Når man i dagens forvaltning også har begynt å innlemme kulturminner av nyere dato er dette med utgangspunkt i nye konvensjoner fra internasjonalt hold. På 1990-tallet begynte store organisasjoner som UNESCO (United Nations Educational, Scientific and Cultural Organization) og ICOMOS (International Council of Monuments and Sites) arbeidet med å skape et bredere kulturarvskonsept.<sup>23</sup> Dette arbeidet var del av UNESCOs ønske om større mangfold og representativitet i verdensarvlisten, og dette inkluderte også byggverk fra moderne tid. Derfor ble det i 2001 opprettet et program i samarbeid med ICOMOS og DOCOMOMO (Documentation and Conservation of buildings, sites and neighbourhoods of the Modern Movement), som dokumenterer, identifiserer og fremmer moderne kulturarv. På bakgrunn av trusselen moderne tids kulturarv ofte står overfor, er programmets oppgave å sikre dem som kilder for kontinuitet og endring for framtidens generasjoner.<sup>24</sup> Programmet stadfester at ikke alt fra perioden kan bevares, det må utvelgelses til som prioriterer ikke bare arkitekturens fysiske manifesteringer, men også underliggende ideer og konsept.<sup>25</sup> Dette gjelder også for byplaner, infrastruktur, landskap.

Det er altså ikke bare det estetiske man ønsker å bevare, men også de historiske og antropologiske verdiene som et uttrykk for politiske og samfunnsmessige endringer.<sup>26</sup> Det er denne forståelsen også Smith Wergeland benytter i det han diskuterer norske rådhus og hvorvidt det er deres substans eller stil som skal vektlegges i vernesaker. På samme vis beskriver Hugo Lauritz Jenssen hvordan tusenvis av byråkrater i regjeringskvartalet før sommeren 2011 «sørget for at *samfunnsfellesskapet* ble omgjort fra et abstrakt begrep til en uopphørlig strøm av handlinger».<sup>27</sup> Grete Swensen understreker i sin artikkel *Forsamlingshusene. Vår demokratiske kulturarv*, at forsamlingshusenes kvaliteter først og fremst består i de sosiale egenskapene de besitter. Hun poengterer her at en bygnings sosiale

---

<sup>22</sup> Plan- og bygningsloven. (2008). Lov om planlegging og byggesaksbehandling, §12-7, nr. 6 og § 31-1

<sup>23</sup> van Oers 2003: 7-9

<sup>24</sup> Bandarin, Francesco. (2003). «Foreword» i R. van Oers og S. Haraguchi (red). *Identification and Documentation of Modern Heritage*, s. 3. Paris: UNESCO World Heritage Centre, s. 3

<sup>25</sup> van Oers 2003: 9

<sup>26</sup> Cantacuzino, Sherban. (2003). «Community Building and Representation» i R. van Oers og S. Haraguchi (red). *Identification and Documentation of Modern Heritage*, s. 51-58. Paris: UNESCO World Heritage Centre, s. 52

<sup>27</sup> Jenssen, Hugo Lauritz. (2013). *Høyblokken. En bygningsbiografi*. Oslo: Forlaget Press, s. 199

verdier som medinnflytelse og tiltaksløst må kunne legges til grunn som argumenter for vern.<sup>28</sup>

Bygningsarven fra etterkrigstiden ble i sin tid bygd med visjoner om en bedre framtid preget av likhet og velferd. De var monumenter for en framtid man drømte om, men som ennå ikke eksisterte. Nå som deres framtid *er* her gjenstår det å se om de klarer å bestå og fortsatt ta en plass inn i den videre framtiden. Det vil vise seg om denne kulturarven vil tåle nye tilstander og verdigrunnlag.<sup>29</sup>

Nye retningslinjer og tekniske krav blir gjerne brukt som argumentasjon i rivningssaker, eller når det er snakk om vesentlige endringsbehov. Diskusjonen faller på om det er konstruktivt å fortsette å benytte noe som er tilsynelatende ubrukelig.<sup>30</sup> Det kan også vise seg problematisk å foreta nødvendige utbedringer på bygninger hvis materialer er ute av produksjon eller ikke lenger lever opp til dagens standard. Typisk for bygninger som har stått i 50-70 år er at mange av bygningskomponentene ikke kan erstattes på en tilfredsstillende måte.<sup>31</sup>

Problemet ligger ofte i hvordan man kan ta vare på og håndtere de opprinnelige ideene og funksjonene etterkrigstidens arkitekter og samfunn la til grunn i en nåtid preget av kontinuerlig endring. I anledning DOCOMOMOs 20-årsjubileum 2008, utga organisasjonen *The Challenge of Change* som består av en rekke tekster av arkitekter, historikere, konservatorer og andre fagfolk. Her tar de mange artiklene for seg endringsproblematikk knyttet til modernistisk arkitektur i dagens samfunn. En måte å håndtere de strukturelle og samfunnsmessige endringene på er å re-evaluere og redefinere deres betydning og mangfoldige manifestasjoner på vis som passer bedre inn i nåtiden.<sup>32</sup>

Selv om etterkrigstidens arkitektur møter mye motstand blant folk, finnes det også mange tegn på at dette er i ferd med å snu. Spesielt på internett har det oppstått engasjement og begeistring rundt denne kulturarven. På billedelingstjenesten Instagram finnes flerfoldige kontoer viet etterkrigsarkitekturen, med hundretusener av følgere og likes. På Facebook kan

---

<sup>28</sup> Swensen, Grete. (2007). «Forsamlingshusene. Vår demokratiske kulturarv» i *Fortidsvern. Medlemsblad for Fortidsminneforeningen*, nr.1-2007, vol. 32, s. 4-7, s. 6

<sup>29</sup> Lima, Zeuler. (2008). «Historic Present: the Modern Movement in Situation» s. 17-20 i D. van den Heuvel, M. Mesman, W. Quist og B. Lemmens (red) *The Challenge of Change. Dealing with the Legacy of the Modern Movement*. Amsterdam: IOS Press, s. 20

<sup>30</sup> Wergeland 2019: 107

<sup>31</sup> Burkhardt, Berthold. (2003). «Preservation of Buildings from the Modern Era» s. 29-35 i Schittich Christian (red) *Building in Existing Fabric. Refurbishment. Extensions. New Design*. München: Birkhauser, s. 32

<sup>32</sup> Komiteen for den 10. internasjonale DOCOMOMO konferansen. (2008). «Introduction» s. xv-xvi i D. van den Heuvel, M. Mesman, W. Quist og B. Lemmens (red) *The Challenge of Change. Dealing with the Legacy of the Modern Movement*. Amsterdam: IOS Press, s. xv

man bidra i støtteaksjoner og gi for eksempel *Vern Y-Blokka* eller *Bevar samfunnshuset i Namsos* større oppslutning. Dette kan kanskje være indikasjoner på at en langvarig trend er i endring, idet fler begynner å få øynene opp for verdiene disse bygningene innehar.

Uansett hvilken innstilling man har er det ingen tvil om at etterkrigstidens kulturminner vekker sterke følelser. Byggene kan i framtiden ha stor betydning som tidsvitner fra en svunnen tid, og nettopp derfor er det viktig å ta denne debatten nå, slik at vi kan sikre at slike verdier ikke går tapt.



Demonstrasjon utenfor Y-blokka 28. april 2020<sup>33</sup>

## 2.2 Folk, sted og bygg

Samfunnshuset i Namsos er ikke et rent forvaltningsmessig anliggende som kun angår eksperter og fagfolk. Bygningen har en sentral plass i befolkningens kollektive erindring og har hatt innvirkning på folks liv og hverdag i seksti år. Våre omgivelser bidrar til vår forståelse av oss selv og kan bidra til en følelse av tilhørighet og identitet. Folk, sted og bygg er tett knyttet sammen og har en gjensidig påvirkning på hverandre. Denne delen vil ta for seg teori og tanker om betydningen kulturminner kan ha for folk, og betydningen folk kan ha for kulturminner.

<sup>33</sup> Pedersen, Terje. (2020). Fotografi i artikkel i Aftenposten sist oppdatert 29.04.2020 «Politiet har fjernet Y-blokk-aksjonistene» hentet 12.05.2020 fra <https://www.aftenposten.no/kultur/i/EWepri/politiet-har-fjernet-y-blokk-aksjonistene>. NTB, Scanpix.



### 2.2.1 Stedsidentitet

Begrepet *stedsidentitet* er noe uklart og kan omfatte mye. Innenfor rammene av denne oppgaven brukes uttrykket stedsidentitet til å betegne en følelse og oppfatning av at omgivelser og deres historie er noe som er unikt for hvert sted og bidrar til folks forståelse av seg selv. Kulturarv og tilhørighet handler om å forstå hvordan sted og omgivelser forankrer oss og setter våre liv inn i en kontekst.<sup>34</sup> Siden omgivelsene kan ha en stor betydning for folks liv og identitet er det viktig å ta dette i betraktning i plan- og forvaltningsprosesser hvor det skal tas beslutninger som kan påvirke et steds karakter.

Arkitekturteoretiker Christian Norberg-Schultz skriver i sin bok *Mellom jord og himmel*, at menneskelig identitet forutsetter stedets identitet.<sup>35</sup> Når et sted mangler en klar identitet svekkes også menneskets muligheter for å utvikle en personlig identitet. Dette *stedstapet*, som Norberg-Schultz beskriver, var spesielt rettet som kritikk mot etterkrigstidens byplanlegging, og var ifølge han årsak til «vår tids menneskelige rotløshet og fremmedgjøring».<sup>36</sup> Selv om Norberg-Schultz stedsteori opprinnelig var preget av kritikk mot arkitekturen denne oppgaven omhandler, er det i dag mulig å bruke de samme teoriene som argumentasjon for bevaring av disse miljøene som *nå* kan være bærere av en såkalt stedsidentitet. Etter at disse byggene har stått i flere år har også etterkrigstidens arkitektur slått rot i folks bevissthet og er blitt noe folk nå kan føle tilhørighet og tilknytning til.

Det er nemlig stedets bestandighet<sup>37</sup> som gjør det godt egnet som bærere av identitet. Det er det vi kan knytte minner til, det er det vi kan orientere oss etter, og slik føle trygghet.<sup>38</sup> Sted og minner er uløselig knyttet sammen. De er avhengige av hverandre for å skape meningsinnhold. I minneteori kan ikke minner forstås som isolerte fra sted og sosial kontekst, de utgjør sammen vårt kollektive minne. Anne Eriksen skriver om hvordan opplevelsen av «rommet» trekker fortiden inn i nåtiden ved at det stedliggjør og forsterker vårt inntrykk og forståelse av historien.<sup>39</sup> Rommet er et bilde på det levde liv og en konkretisering av alle samfunnets følelser, holdninger og tanker.<sup>40</sup> På samme måte innehar ikke rommet verdi uten

---

<sup>34</sup> Smith 2006: 75

<sup>35</sup> Norberg-Schultz, Christian. (1992). *Mellom jord og himmel. En bok om steder og hus 2. utgave*. Oslo: Pax Forlag, s. 21

<sup>36</sup> Norberg-Schultz 1992: 16

<sup>37</sup> Norberg-Schultz 1992: 12

<sup>38</sup> Norberg-Schultz 1992: 17

<sup>39</sup> Eriksen 1999: 91-92

<sup>40</sup> Smith 2006: 76

at det knyttes følelser, hendelser og erfaringer til det. Mer håndfast kan man si at historiske steder gir minner et fysisk aspekt, mens minnene tilfører stedene mening og verdi.

Bygninger med sterk symbolsk verdi eller signaleffekt, som kirker, rådhus eller andre store og samlende bygg, har på grunn av sin synlighet en stor betydning på sine respektive omgivelser. Bygningene kan være lokale uttrykk for stedets karakter og stedsidentitet. Samfunnshuset i Namsos er en slik type bygning med plassering midt i sentrum hvor den er med på å binde sammen og definere bymiljøet. Den rammer også inn Festplassen foran Samfunnshuset som byens sentrale, kulturelle samlingsarena. Om bare ett bygg fjernes fra denne helheten kan det fundamentalt endre eller ødelegge plassrommets karakter og formål.<sup>41</sup>

Stedsidentitet knytter altså de materielle og immaterielle aspektene ved et sted sammen og virker som et samlende begrep for hvordan et sted påvirker og former folks liv. Minner og de fysiske omgivelsene skaper til sammen en helhetlig forståelse av samfunn og identitet.

### **2.2.2 Form og funksjon i offentlig arkitektur etter krigen**

Arkitektur oppstår ikke i et vakuum, men vil alltid være et resultat av flere underliggende forhold. En bygnings tiltenkte funksjon i samfunnet, tiden det oppstår i og hvilke holdninger og ideer det er ment å formidle kan alle komme til uttrykk gjennom dens formspråk.

Bygningens utforming kan være praktisk betinget for å tilrettelegge for aktiviteten som skal skje der, men også bygningens rent estetiske attributter kan være en indikasjon på hvilke verdier som dominerer samfunnet.<sup>42</sup> Disse bakenforliggende hensiktene kan leses ut ifra byggets form og funksjon og kan fungere som en kilde til innsikt og forståelse om den tiden bygget ble reist.

Betydningsfulle offentlige bygg, som rådhus, har ofte fulgt et gjenkjennelig arkitektonisk mønster. Store, praktfulle bygg, med klokketårn, haller, arkader og inngangsparti plassert ut mot torg er typiske trekk for rådhusarkitekturen. Rådhusene har lenge hatt en strukturerende og ordensskapende rolle i bybildet som understreker deres maktfaktor og symbolbærende egenskaper. De ble utformet på vis som formidlet deres rolle som viktige institusjoner i byenes offentlige liv og som representanter for, og forvalter av det offentlige.<sup>43</sup>

---

<sup>41</sup> Norberg-Schultz 1992: 55-56

<sup>42</sup> Tostrup, Elisabeth. (2001). «Monumentalitet, verdighet og representativitet i norske rådhuskonkurranser etter krigen» s. 169-188 i Lending, Mari (red) *Rådhus som monument*. Oslo: Norsk form, s. 170

<sup>43</sup> Lending, Mari. (2001). «Innledende betraktninger» s. 7-13 i Lending, Mari (red) *Rådhus som monument*. Oslo: Norsk form, s. 9

Etter krigen var tanken rundt en sterk offentlig sektor mer aktuell enn noen gang tidligere, og kommunene fikk mer ansvar og myndighet overfor deres innbyggere. Dette førte også til en oppblomstring av kommunale administrative sentra og nye bygninger rundt om i landet.

Denne oppgavens hovedperson, Samfunnshuset i Namsos, er et eksempel på nettopp dette.

Forsamlingshus må jevnlig tilpasse seg folks behov og ønsker for å kunne fylle sin rolle og funksjon i å tilby en møteplass, og bringe folk sammen. Grete Swensen beskriver i sin artikkel *Det uferdige bygget*, at forsamlingshusenes «uferdighet», forstått som at de alltid er på vei mot noe og alltid har mulighet til å bli noe nytt og noe mer, representerer et formål i seg selv. Det «uferdige» er noe positivt i den forstand at det gir rom for å fortsette å drive oppbyggelig arbeid også i framtiden. Et ferdigstilt forsamlingshus representerer derimot et forbigått stadium, en avslutning på et prosjekt.<sup>44</sup>

Det arkitektoniske uttrykket endrer seg i takt med endringer i politikk og samfunnet forøvrig. Arkitekturen speiler samfunnets verdier og ideologi og offentlige bygninger fungerer som materialisert historie som formidler politiske og kulturelle standpunkt fra sin tid.<sup>45</sup> Med modernismen ble forestillingene om hvordan slike bygg skulle se ut endret i det en ny form for *monumentalitet* ble innført.<sup>46</sup>

Etterkrigstidens stilspråk er et godt bilde på hvordan arkitektur reflekterer både funksjon og ideologi. Monumentalitet ble ikke bare uttrykt gjennom skala, symmetri eller tradisjonelle, formelle representasjonssystem. Monumentalitet ble et spørsmål om karakter, og slik kunne modernistiske bygg inneha monumentalitet gjennom sine oppgaver og funksjoner. Det er heller byggenes rolle som representanter for folket, samfunnet og staten og som symbol for noe «større» som gir denne monumentaliteten. Inntil midten av 1960-tallet skulle den offentlig bebyggelsen symbolisere det nye likhetssamfunnet som en reaksjon mot det gamle klassesamfunnet, maktarroganse og dominans.<sup>47</sup> Den eldre monumentalarkitekturen ga avskyvekkende assosiasjoner til blant annet nazi-arkitekturen og totalitære regimer i Øst-Europa,<sup>48</sup> og nå ønsket man å tenke nytt. Modernismen skulle bringes videre som et humanistisk prosjekt.<sup>49</sup>

---

<sup>44</sup> Swensen, Grete. (2001). «Det uferdige bygget» s. 57-75 i Lending, Mari (red) *Rådhus som monument*. Oslo: Norsk form, s. 74

<sup>45</sup> Arvastson, Karin og Hammarlund-Larsson, Cecilia. (2003). *Offentlighetens materia. Kulturanalytiska perspektiv på kommunhus*. Stockholm: Carlsson Bokförlag, s. 8 og 23

<sup>46</sup> Lending 2001: 8-9

<sup>47</sup> Tostrup 2001: 171

<sup>48</sup> Tostrup 2001: 171

<sup>49</sup> Jenssen 2013: 113

Til tross for at arkitekturen som preget det offentlige rom i etterkrigstiden er kjennetegnet av en nedtonet monumentalitet, var de gjerne påkostede bygg tegnet av framtrepende arkitekter. Kommunale bygg, som rådhus eller samfunnshus, var gjerne prestisjeprosjekt som kunne gi arkitektene muligheten til å skape noe spesielt og annerledes som skilte seg ut.<sup>50</sup> Store økonomiske satsninger lå bak mange av byggverkene som skulle sikre samfunnet tilgang på demokrati og velferd, noe som må ses som en sterk vilje til å fremme nettopp dette.<sup>51</sup>

Høyblokka i regjeringskvartalet kan brukes som eksempel på hvordan form og funksjon henger sammen. Selv om arkitekturen kan virke grå og intetsigende for noen, er ikke utformingen nøytral. Den er laget for å formidle et budskap og en måte å se verden på. Den representerte på mange plan den sosialdemokratiske staten. Statsministerens kontor var plassert øverst, men det var likevel åpent for alle å besøke bygningen.<sup>52</sup> Den huset den politiske eliten, men de arbeidet *for* folket, og høyblokka står således som et monument til både folket og alt det arbeidet som er blitt utført der i folkets tjeneste gjennom flere tiår.<sup>53</sup>

### 2.2.3 Borgermedvirkning

«Alle skal ha mulighet til å engasjere seg og ta ansvar for kulturmiljø».<sup>54</sup> Slik lyder et av de tre nye nasjonale målene i kulturmiljøpolitikken anno 2020. Kulturarven angår oss alle og det er et viktig demokratisk prinsipp at alle skal ha rett til å ta del i den. Faro-konvensjonen som Norge ratifiserte i 2008 understreker menneskers rett til å ha, tolke og definere egen kulturarv. I stortingsmeldingen *Nye mål i kulturmiljøpolitikken – Engasjement, bærekraft og mangfold*, går det fram at regjeringen vil legge til rette for partnerskap og samarbeid med alle innbyggere som en del av oppfølgingen av konvensjonen. Ambisjonen er at fler skal føle eierskap til og ta ansvar for kulturmiljø som et felles gode og felles ansvar.<sup>55</sup>

Medvirkning og involvering av befolkningen i samfunnsutviklingen er viktig for demokratiet og for enkeltmennesker, går det videre fram i stortingsmeldingen. Som vi har sett påvirkes vi mennesker av våre omgivelser, i den grad at det angår vår personlige identitetsfølelse. Kulturarv, minner og våre fysiske omgivelser er noe som påvirker vår følelse av identitet, og har dermed også en stor innflytelse i våre liv. Derfor vil jeg argumentere for at det hverken er mulig eller forsvarlig å utelate folk fra slike prosesser.

---

<sup>50</sup> Arvastson og Hammarlund-Larsson 2003: 24

<sup>51</sup> Arvastson og Hammarlund-Larsson 2003: 126

<sup>52</sup> Jenssen 2013: 173

<sup>53</sup> Jenssen 2013: 199

<sup>54</sup> Klima- og miljødepartementet 2020: 8

<sup>55</sup> Klima- og miljødepartementet 2020: 35

Det begynner å bli lenge siden fortidsinteressen ble en folkebevegelse.<sup>56</sup> Fagfolk er ikke lenger alene på feltet, da de nå akkompagneres av et stadig voksende folkelig engasjement og frivillig innsats. Samtidig har det også blitt mer ønskelig fra kulturminnemyndighetenes side å involvere samfunnet forøvrig i forvaltningsprosesser,<sup>57</sup> men dette kan også skape konflikt mellom folkelige preferanser og faglig ekspertise.<sup>58</sup> Laurajane Smith har skrevet om den autoriserte kulturarvskursen og hvordan en liten gruppe myndighetspersoner står med ansvar og definisjonsmakt over vår felles historie. Hun hevder diskursen hindrer og står i veien for flere synspunkt, i tillegg til å begrense adgang til kritikk mot forvaltningen. Diskursen privilegerer eksperten foran ikke-eksperten.<sup>59</sup> Dette skaper altså et paradoks da det både strebes etter borgermedvirkning og samfunnsdeltakelse samtidig som det råder en viss resistans mot å «overgi seg» og redusere ens autoritet til fordel for den potensielt uenige motpart.<sup>60</sup>

Styrken i den folkelige motparten til den autoriserte kulturarvskursen ligger i dens store mangfold og variasjon. Den tilfører tilgang på mangesidig kunnskap. Det finnes mange måter for folk å engasjere seg og bidra i kulturarv. Frivillige organisasjoner slik som Fortidsminneforeningen og forskjellige historielag rundt om i landet har i mange år fungert som forum hvor folk har engasjert seg i lokal og nasjonal historie. Men, borgermedvirkning i samfunnsutviklingen både kan og skal skje utenfor rammene av denne mer etablerte og historieinteresserte gruppen. Plan- og bygningsloven §5-1 om medvirkning i planleggingen sier:

Enhver som fremmer planforslag, skal legge til rette for medvirkning. Kommunen skal påse at dette er oppfylt i planprosesser som utføres av andre offentlige organer eller private.

Kommunen har et særlig ansvar for å sikre aktiv medvirkning fra grupper som krever spesiell tilrettelegging, herunder barn og unge. Grupper og interesser som ikke er i stand til å delta direkte, skal sikres gode muligheter for medvirkning på annen måte.<sup>61</sup>

Krav om medvirkning og tilrettelegging for dette i planprosesser er dermed hjemlet i lov og kommunene er pliktige til å rette seg etter dette.

---

<sup>56</sup> Christensen 2011: 134

<sup>57</sup> Smith 2006: 35

<sup>58</sup> Wergeland 2019: 116

<sup>59</sup> Smith 2006: 30

<sup>60</sup> Smith 2006: 38

<sup>61</sup> Plan- og bygningsloven. (2008). Lov om planlegging og byggesaksbehandling, §5-1

Når kulturminnene ikke har et formelt lovfestet rettsvern blir det kanskje enda viktigere at folk får være med å definere hva som har verdi og hvordan man vil bevare. Eldre, automatisk fredede kulturminner har sitt lovfestede vern og er ikke i samme behov av folkelig engasjement for å sikre bevaring. Paradoksalt nok er det kulturminnene fra folks egen levetid som er mest utsatt og som det er minst anledning til å få bevart. Disse kulturminnene har potensial til å være det folk sterkest kan identifisere seg med siden de har vært med på å skape den, eller levd rundt den hele livet. For å få et bærekraftig vern av moderne tids kulturminner må folk involveres og få anledning til å uttale seg om verdier og forslag som foreligger før det kan tas varige beslutninger som forhindrer framtidig tilgang til kulturarven skapt av forrige generasjon.

### **2.3 Miljømessig bærekraft og betongbygninger fra etterkrigstiden**

*Bærekraft* forstås i kulturminneforvaltningen som løsninger som bidrar til at behov i dag dekkes uten at det ødelegger mulighetene for kommende generasjoners behov. Norge har gjennom sin tilslutning til FNs bærekraftsmål<sup>62</sup> plikt til å bidra til en oppfølging av disse og legge til rette for en miljømessig, økonomisk og sosialt bærekraftig utvikling. Alle aspektene ved bærekraft må ses i sammenheng med hverandre og bidrag til én av dimensjonene skal ikke gå på bekostning av de andre. Dette kommer tydelig fram i nasjonalt mål for kulturmiljøpolitikken i stortingsmelding 16 (2019-2020) hvor «Kulturmiljø skal bidra til bærekraftig utvikling gjennom helhetlig samfunnsplanlegging».<sup>63</sup>

I byggesaker hvor spørsmålet står mellom rivning eller vern, er klima- og miljøperspektivet blitt et stadig mer aktuelt argument for kulturminneforvaltningen. Det forskes på hvordan miljømessig bærekraft henger sammen med økonomisk bærekraft, og det dukker stadig opp nye tall på hvorfor bevaring målt i både kroner og klimagassutslipp lønner seg framfor rivning. Byggesektoren står for 40 % av det globale energiforbruket og rundt 30% av det globale klimagassutslippet. 80 % av sektorens utslipp kommer fra produksjon av nye byggevarer. En effektiv metode å redusere utslipp og den miljømessige belastningen på vil i mange tilfeller være rehabilitering og oppgradering av eksisterende bygningsmasse.<sup>64</sup> De eksisterende byggene har allerede betalt sin «klimaregning» gjennom å ha stått lenge nok til at

---

<sup>62</sup> FN-sambandet. (2020). «FNs bærekraftsmål», sist oppdatert 28.01.2020. Hentet 07.05.2020 fra <https://www.fn.no/Om-FN/FNs-baerekraftsmaal>

<sup>63</sup> Klima- og miljødepartementet 2020: 50

<sup>64</sup> Klima- og miljødepartementet 2020: 50

de miljømessige konsekvensene er nullstilte, i forhold til et nybygg som vil måtte starte denne prosessen på nytt.

Forutsett at vi allerede har bygget omlag åtti prosent av byggene vi vil komme til å omgi oss i år 2050, er det åpenbart at vi er nødt til å ta vare på det vi allerede har av bygningsmasse.<sup>65</sup> «Vern gjennom bruk» har lenge vært et mantra innen kulturminneforvaltningen og er blitt et viktig prinsipp med tanke på sirkulær økonomi i en verden som nå, og i tiden framover må tenke grønnere. Johann Jessen og Jochem Schneider hevder i sin artikkel *Conversions – the new normal*, at innovasjon og eldre bygningskropper ikke lenger er motstridende begreper.<sup>66</sup> Rehabilitering og gjenbruk av eksisterende bygninger er i dag vanlig praksis i byplanlegging- og utvikling - alt kan i teorien transformeres og konverteres,<sup>67</sup> dersom viljen er der.

SINTEF-forsker Marianne Kjendseth Wiik har forsket på og gjennomgått livsløpsanalyser som viser det totale klimagassutslippet for 120 ulike byggeprosjekter i Norge.

Byggeprosjektene inkluderte både nybygg og rehabiliteringsprosjekter og konklusjonen er klar «Norge bør satse på rehabilitering framfor nybygg».<sup>68</sup>

Likevel oppstår det ofte konflikter når etterkrigstidens betongbygninger er oppe til vurdering for videre bruk. Spørsmålet dreier seg ofte om økonomiske og grønne hensyn kan gå hånd i hånd. Spesielt melder dette seg når bygningene ikke kan leve opp til nye tekniske krav og standarder. Even Smith Wergeland mener bærekraft har blitt et stridstema i debatten om norske rådhus fra etterkrigstiden. Betongbyggene står ovenfor tekniske, organisatoriske og kulturelle utfordringer og spørsmålet er *hvordan*, og *om* det i det hele tatt er mulig å bruke bygningene som fortidens samfunn brukte ressurser på å reise.<sup>69</sup>

Betongproduksjon er i seg selv svært forurensende.<sup>70</sup> Men, gjenbruk er dog fullt mulig.

Betongen innehar kvaliteter både i form av arkitektoniske og materielle verdier<sup>71</sup> verdt å bevare i et bærekraftperspektiv. I samarbeid med blant andre ICOMOS og økonomiske bidrag fra EU, jobber det tverrfaglige prosjektet *InnovaConcrete* med innovasjon og bevaring av betongmonumenter fra det forrige århundret. Prosjektet arbeider både med

---

<sup>65</sup> Langdalen, Pinochet og Szacka 2018: 14

<sup>66</sup> Jessen og Schneider 2003: 12

<sup>67</sup> Jessen og Schneider 2003: 11

<sup>68</sup> SINTEF. (2020). «Norge bør satse på rehabilitering framfor nybygg» publisert 25.03.2020. Hentet 08.05.2020 fra <https://www.sintef.no/siste-nytt/norge-bor-satse-pa-rehabilitering-framfor-nybygg/>

<sup>69</sup> Wergeland 2019: 114

<sup>70</sup> Pinochet, Andrea. (2018). «Critical Mass» s. 50-59 i Langdalen, Pinochet og Szacka (red) *Concrete Oslo*. Oslo: Torpedo Press, s. 58-63

<sup>71</sup> Pinochet 2019: 59 og 62

konserveringsteknologi innen betongmaterialer samtidig som det jobbes med verdiskaping og synliggjøring av betongarkitekturen.<sup>72</sup>

Skal bygninger av eldre dato fungere som både kulturminner og grønne prosjekt må det i følge Wergeland tilrettelegges for dette i standardkrav og retningslinjer.<sup>73</sup> Eldre bygg klarer ikke å leve opp til samme nivå som nybygg i henhold til tekniske krav og Wergeland mener derfor at man er nødt til å begynne å innse at bygninger fra ulike perioder ikke kan behandles helt likt. Derimot trengs det bedre tilrettelagte verktøy som tar hensyn til byggenes forskjellige utgangspunkt.<sup>74</sup>

Kulturminner er ressurser som inngår i den helhetlige samfunnsutviklingen. Ressurser må brukes på en bærekraftig måte, slik at også kommende generasjoner kan ha nytte og glede av dem. «Sometimes the more powerful act is not to make a new, but to make anew of what we already have».<sup>75</sup>

---

<sup>72</sup> InnovaConcrete. (2018). «Project». Hentet 08.05.2020 fra <https://www.innovaconcrete.eu/project/>

<sup>73</sup> Wergeland 2019: 116

<sup>74</sup> Wergeland 2019: 116

<sup>75</sup> Pinochet 2019: 62



## 3.0 Metode

Dette kapittelet vil redegjøre for hvordan oppgaven har blitt gjennomført. Delen presenterer hvordan og hvorfor data har blitt samlet inn og hvordan dette har blitt analysert. Under prosjektets gang har jeg utført et par kvalitative forskningsintervju og en spørreundersøkelse blant innbyggere i Namsos som resulterte i hundrevis av svar. I tillegg til dette er det også blitt gjort dokument-og arkivsøk i blant annet litteratur, aviser, offentlige dokument og kommunale arkivkilder.

### 3.1 Kvalitativt forskningsintervju

En viktig kilde til innsikt i både prosessene og meningene omkring Samfunnshuset i Namsos er ulike eksperter, ansatte i kommunen og andre direkte involverte. Noe av informasjonen i oppgaven vil være hentet fra slike informanter og deres meninger og synspunkter er skaffet til veie gjennom kvalitative forskningsintervju. Dette er en intervjuform med flere forskjellige kvaliteter som egner seg godt om man ønsker å komme mer i dybden på temaet og folks meninger. En spørreundersøkelse gir flere svar og et større statistisk datamateriale, men man har ikke anledning til å få samme graden av utførlige svar som ved et kvalitativt intervju. Når det gjelder en prosess som dette og et forskningsobjekt som Samfunnshuset i Namsos er det nødvendig at man også får tilgang til et større spekter av meninger, følelser og opplevelser. Derfor har jeg valgt å foreta kvalitative forskningsintervju i håp om å også kunne få en innsikt i motivasjon og holdninger som ellers ikke ville kommet like tydelig fram.

Et intervju er spesielt godt egnet til å få fram et mer nyansert og variert resultat. Dette er fordi denne metoden åpner for en større grad av refleksjon og får fram folks meninger og hvordan de forstår og relaterer til verdier og verden rundt seg.<sup>76</sup> Men, å gjennomføre et intervju er en mer krevende metode som krever mer av den som benytter den. Kvaliteten på et intervju og resultatene man får ut fra det er i stor grad avhengig av at intervjueren er forberedt og engasjerer seg på en annen måte enn ved for eksempel en spørreundersøkelse. Et godt intervju er avhengig av et visst nivå av kunnskap og evne til samspill fra intervjuerens side for å kunne stille de rette spørsmålene og få intervjuobjektet til å besvare spørsmålene på en tilfredsstillende måte.<sup>77</sup>

---

<sup>76</sup> Kvale, Steinar. (1997). *Det kvalitative forskningsintervju*. Oslo: Gyldendal Akademisk, s. 61

<sup>77</sup> Kvale 1997: 62

### 3.1.1 Forberedelse

I løpet av undersøkelsen har jeg gjennomført et telefonintervju med kommuneantikvar i Steinkjer og leder for nasjonalt senter for gjenreisningsarkitektur, Robert Øfsti, og et intervju per e-post med seniorrådgiver Hilde Arna Tokle Yri ved seksjon for nyere tids kulturminner hos Trøndelag fylkeskommune. På grunn av situasjonen med covid-19, og vanskeligheter dette har medført med tanke på at det tar mye tid fra folk og fjerner muligheten til å møte folk, er også korrespondanse over e-post her blitt karakterisert som intervju.

Intervjuobjektene er blitt utvalgt på bakgrunn av at de har en forbindelse til prosessen omkring Samfunnshuset i Namsos og fordi de på andre måter er engasjert i forvaltningen av kulturminner. Personene er funnet ved å undersøke hvem som tidligere har vært knyttet til saken eller som har det som ansvarsområde i forskjellige offentlige institusjoner. Med begge informantene hadde jeg den fordel at jeg allerede har blitt introdusert til dem og kjent med dem på forhånd gjennom mitt hospiteringsopphold ved fylkeskommunen i Trøndelag høsten 2019. Informantene er ansatte i stillinger med ansvar for kulturminner i kommune og fylke og derfor relevante å komme i kontakt med allerede under hospiteringsoppholdet. Dette kom godt med både i den innledende prosessen med å finne og velge ut informanter, men også senere da det ble opprettet kontakt siden det allerede fantes en grad av kjennskap til hverandre og våre interessefelt. Alle intervjuene er dermed med personer som er kvalifiserte til å uttale seg profesjonelt på et eller flere av områdene som undersøkes i oppgaven.

For å få et mest mulig fruktbart intervju er det blitt utarbeidet en intervjuguide<sup>78</sup> i begge tilfeller som er nært knyttet opp til relevante tema både for oppgaven og den enkelte informants ekspertise eller interesseområde. Spørsmålene sendt til Tokle Yri ved fylkeskommunen retter seg mest mot forvaltningen og fylkeskommunens rolle i saken angående Samfunnshuset, mens spørsmålene gitt Øfsti omhandler også mer generelle aspekter ved gjenreisningsbyer og etterkrigsarkitekturen. Intervjuguidene er lagt opp slik at de har visse spørsmål som skal diskuteres, men siden informantene har forskjellig bakgrunn og tilhørighet er de tilpasset hver enkelt. Intervjuguidene, eller spørsmålslistene, har derfor tilpasningsmuligheter og det er ikke lagt opp til å følge et helt fastsatt mønster. Intervjuene bærer preg av å være både strukturerte og frie siden tema er planlagt og forberedt, men det er likevel lagt opp til at informantene skal kunne snakke om det de ut fra sin ekspertise opplever som relevant innenfor disse rammene. På denne måten vil det også være rom for at man kan ta

---

<sup>78</sup> Se vedlegg 1

opp nye tema som dukker opp og blir relevante underveis. Tanken var at når informanten selv får bidra til å forme retningen på samtalen kan det lede til nye og spennende resultater.

### **3.1.2 Gjennomføring**

Et kvalitativt forskningsintervju kan gjennomføres på flere måter og det har under dette prosjektet vært nødvendig å tilpasse metoden for hvordan intervjuet er blitt utført. Grunnen til dette har vært at faktorer som tid, ressurser og andre forhold har gjort det vanskelig både for meg selv og noen av informantene å møte opp til et konvensjonelt intervju med personlig fysisk oppmøte. Ideelt sett skulle alle intervjuene ha kunnet finne sted ved at man møttes fysisk ved Samfunnshuset i Namsos. Da ville man både kunnet fange opp alle de finere nyansene som kan oppstå i en slik intervjusituasjon og fått inspirasjon fra, eller kunnet vise til eksempler ved Samfunnshuset. Men da dette ikke har vært mulig å gjennomføre er det blitt nødvendig å tilpasse kommunikasjonsmetoden noe. Spesielt utbruddet av covid-19 og de mange tiltakene som er blitt satt i verk for å begrense spredningen av smitte har forårsaket at ingen av intervjuene har latt seg gjennomføre i person. Virussituasjonen la restriksjoner på mulighetene for å foreta reiser til stedet informantene befant seg og krav om sosial distansering gjorde at man heller måtte se seg nødt til å finne alternative kommunikasjonsmåter.

Intervjuet som er blitt foretatt på telefon er lagt opp som en samtale, men det har likevel vært viktig å opprettholde følelsen av at det er en profesjonell og faglig intervjusituasjon framfor en sosial samtale. Slik blir svarene mest mulig relevante og en unngår å bruke egen og informantens tid på unyttig prat og unødig data som likevel vil ta tid og ressurser i den senere behandlingsprosessen. Likevel har samtalen som planlagt fått flyte forholdsvis fritt innenfor det gitte temaet så det skulle være anledning til at det kunne komme fram relevant informasjon om meninger, hendelser eller planer som jeg i utgangspunktet ikke hadde den nødvendige bakgrunnskunnskapen til å kunne spørre om. Under intervjuet foretrakk jeg å bidra med utdypende oppfølgingsspørsmål og kommentarer der jeg opplevde det som nødvendig. Da unngikk jeg å begrense oss begge ved å ha et altfor strikt opplegg samtidig som vi likevel holdt oss til tema og jeg fikk svar på det jeg trengte.

Det å foreta intervju via e-post bød på både fordeler og ulemper i forhold til telefonintervju. Etter at kontakt med intervjuobjektet var blitt opprettet sendte jeg spørsmål via e-post og mottok svar på disse spørsmålene på samme måte. På den ene siden fjernet dette i en viss grad muligheten for diskusjon og tilpasning underveis og gjorde det mindre sannsynlig at det skulle komme fram flere svar eller opplysninger enn det det opprinnelig ble spurt om. Men på den

andre siden gjorde dette at svarene som kom fram var mer gjennomtenkte eller utfyllende siden man hadde tid og anledning til å undersøke ting på forhånd. Kontaktperson fra fylkeskommunen, Tokle Yri, fikk også anledning til å videresende spørsmålene på mail til andre i seksjonen, i tilfelle noen ønsket å tilføye informasjon. Dette åpnet også for at informanten selv kunne velge når det passet å besvare spørsmålene slik at det ikke ble nødvendig å legge for mye arbeid ned i å planlegge et konvensjonelt intervju i en unntakstilstand preget av stadige endringer.

### **3.1.3 Etterbehandling og vurdering**

Når det gjelder dokumenteringen av intervjuene og resultatene fra disse, ble dette gjort på forskjellige måter i de to tilfellene. I intervjuet foretatt via e-post var det ikke noe behov for ytterligere behandling siden svar og spørsmål allerede forelå i skriftlig form. Når det gjelder intervjuet som ble foretatt muntlig var det derimot nødvendig å utføre mer arbeid både under og etter intervjuet for å sikre og behandle informasjonen på best mulig måte. Under telefonintervjuet ble det foretatt opptak av intervjuet i sin helhet, etter samtykke fra informanten på forhånd. Dette sikret muligheten til å gå tilbake i og undersøke samtalen i etterkant om visse ting ble uklart.

I tillegg til å ta opp samtalen gjorde jeg meg også notater underveis. Dette gjorde jeg både for å dokumentere det informanten sa, men også for å dokumenter mine egne tanker rundt det som ble sagt. Opptaket ble også transkribert i sin helhet for å gjøre det enklere å søke opp og bekrefte hva som var blitt sagt. Alle opptak og notater ble tatt opp og utført på personlige, private digitale enheter hvor de oppbevares til prosjektets slutt for etterprøvbarehet.

Metoden fungerte godt i sin hensikt å få fram intervjuobjektens meninger og kunnskap. Det dukket opp ny og hjelpsom informasjon underveis takket være deres kunnskap og erfaring på feltet. Informasjonen hentet ut av de to kvalitative forskningsintervjuene var svært relevant for undersøkelsen og metoden med kombinert bruk av telefonsamtale og e-post-korrespondanse gjorde det mulig å få mest mulig ut av den nåværende situasjonen uten at det var ubeleilig for noen.

## **3.2 Spørreundersøkelse**

Gjennom å benytte seg av spørreundersøkelse som metode vil man kunne ha mulighet til å samle inn informasjon fra en større gruppe mennesker. I dette prosjektet var det nødvendig for å få en bedre innsikt i hva slags meninger befolkningen i Namsos har om samfunnshuset sitt.

Spørreundersøkelse som metode gir et godt grunnlag for sammenligning av data da den følger standardiserte spørsmål som er tiltenkt å oppleves likt for alle informantene. Både i måten de blir framstilt skriftlig, men også i rekkefølgen de blir stilt.<sup>79</sup> Spørsmålenes og kommentarfeltets art legger grunn for et kvalitativt datagrunnlag ved at det angår personlige erfaringer og meninger, mens mengden og bredden av respondenter legger opp til kvantitative data som er blitt vurdert statistisk. Undersøkelsen tar sikte på å kartlegge hvilke holdninger og verdier innbyggerne har knyttet til Samfunnshuset og vil kunne bidra som argumentasjon fra den «folkelige opinionens» side når saken skal behandles politisk.

### **3.2.1 Forarbeid og utforming**

Alle aspektene ved spørreundersøkelsen<sup>80</sup> ble nøye gjennomtenkt på forhånd. En variant av spørreundersøkelsen ble også testet på forhånd før oppstart av denne oppgaven. Som en del av en eksamensoppgave i emnet KULMI3815 ble det gjennomført en testversjon i Namsos som ga indikasjoner på hva man kunne forvente av resultater fra en slik undersøkelse. Denne innledende spørreundersøkelsen tjente som en god forberedelse til den større undersøkelsen i denne oppgaven. I forundersøkelsen fikk jeg testet ut elementer av spørreundersøkelsen i seg selv, hvor den burde gjennomføres, hvordan den burde gjennomføres og hva slags resultater man kan forvente. Med bakgrunn i dette har det vært mulig å tilpasse den endelige spørreundersøkelsen slik at den er så forståelig som mulig, når ut til en så variert gruppe som mulig og får så gode svar som mulig.

Spørreundersøkelsen inneholder tre hovedspørsmål i tillegg til noen personopplysninger, som alder, kjønn og tid bosatt i Namsos. Respondentene hadde også mulighet til å legge igjen en kommentar i et eget kommentarfelt til slutt. Spørsmålene jeg valgte å stille skal alle på hver sin måte bidra til å gi et grunnlag for en helhetlig framstilling av folks oppfatning av Samfunnshuset. De tre hovedspørsmålene ble stilt i korte setninger i form av påstander hvor respondentene skulle rangere sin enighetsgrad. Spørreskjemaet ble utformet som avkryssingsskjema hvor respondentene svarte ved å krysse av for hvor enige man er i påstanden som blir stilt. Spørsmålene ble formulert med ett begrep hver og ble presisert så konkret og spesifikt som mulig, slik at det ikke skulle oppstå forvirring. Under utarbeidelse av spørreundersøkelser er det generelt viktig å formulere spørsmålene så tydelige som mulig slik at det blir mindre rom for misforståelser. Ord og uttrykk bør være av en art som er forståelig for de fleste så spørsmålene blir oppfattet slik de er ment.

---

<sup>79</sup> Dalland, Olav. (2017). *Metode og oppgaveskriving 6. utgave*. Oslo: Gyldendal Norsk Forlag, s. 123-124

<sup>80</sup> Se vedlegg 2

Ved å bruke avkrysning som svaralternativ blir det enklere å føre statistikk for innhentet data, i motsetning til spørreundersøkelser som krever at respondentene utdyper og svarer på spørsmålene med egne ord. Denne typen svar ville antageligvis krevd et større tolkningsarbeid, i tillegg til at faren for misforståelser ville vært til stede. I stedet valgte jeg å heller legge til et kommentarfelt til slutt som respondentene kunne benytte seg av dersom de hadde noe spesielt på hjertet. Dette skulle bidra til en mer kvalitativ dimensjon av dataene og kanskje fange opp holdninger, følelser og meninger som ikke kunne leses ut ifra avkrysningsspørsmålene.

Skalaen for svaralternativene rangerer fra *svært enig* til *uenig*, med *ganske enig*, *noe enig* og *lite enig* som svaralternativer mellom disse. I tillegg er det lagt ved et alternativ for *vet ikke*. Under utarbeidelsen vurderte jeg å ta med et nøytralt svaralternativ, men landet heller på *vet ikke*, både fordi dette kunne gi en indikator på om folk ikke forsto spørsmålene, men også fordi folk ikke trenger å ha en spesiell formening om en sak og da vil man nødvendigvis ikke tvinge respondentene til å ta et standpunkt. Svaralternativene imellom polene *svært enig* og *uenig* gjør det dessuten mulig å stille seg noe tvilende eller avventende til påstandene.

Alle som deltok i spørreundersøkelsen ble holdt anonyme. Anonymisering av data effektiviserer arbeidet siden man slipper å ta hensyn til personopplysninger. Jeg anså det også som svært sannsynlig at færre hadde villet svare dersom de var nødt til å stå fram med navn. I en sak som for mange vekker sterke følelser hadde det kunnet skape unødvendig ubehag å måtte undertegne sine svar. Dessuten fant jeg det i det hele tatt irrelevant å identifisere hver respondent i den store sammenhengen som skulle representere «innbyggerne i Namsos».

Likevel ønsket jeg å ta med personlig informasjon om alder, kjønn og tid respondenten har vært bosatt i Namsos. Dette ville kunne bidra til å kanskje se indikatorer og forskjeller i dataene som kunne være interessante.

Første spørsmål spør respondentene hvor enige de er i påstanden om at *Samfunnshuset har stor betydning for Namsos bysentrum*. Denne påstanden vil for eksempel kunne si noe om byggets betydning i bybildet, for eksempel som symbolsk eller arkitektonisk monument over gjenreisningsbyen, eller som samlingsplass for innbyggerne. I testrunden av undersøkelsen ble begrepet stedsidentitet brukt i dette spørsmålet. Etter å ha mottatt respons fra folk på at dette kunne være et noe vanskelig begrep, spesielt for den yngre gruppen, valgte jeg å endre ordlyden i påstanden. For at påstanden ikke skulle bli vag, valgte jeg også å legge til *stor* betydning, noe som gjør spørsmålet mer kraftig i sin påstand. Slik vil man også kunne få mer relevante svar ettersom påstanden går såpass direkte til verks.

Andre spørsmål spør om respondentene er enige i om de *har eller føler en personlig tilknytning til Samfunnshuset*. Denne påstanden henvender seg til mer individuelle følelser og minner og vil kunne si noe om hvilken betydning bygningen har for dem som innbygger i Namsos. Denne delen av undersøkelsen blir kanskje spesielt viktig i forbindelse med personopplysningene om alder og tid bosatt i Namsos med tanke på hvordan bygningen har endret funksjon i løpet av dens levetid.

Tredje spørsmål spør hvorvidt respondentene er enige i om *Samfunnshuset har bevaringsverdi*. Dette spørsmålet vil kunne kobles mer direkte til debatten om rivning eller bevaring og sammenfatter eller oppsummerer spørreundersøkelsens hensikt. I de første utkastene av spørreundersøkelsen ble begreper som verneverdi og antikvarisk verdi utprøvd, men jeg falt til slutt på at bevaringsverdi var et begrep de fleste ville forstå betydningen av.

I undersøkelsens avsluttende del ble det vedlagt et kommentarfelt. Det ble ikke lagt føringer for hva som skulle skrives her, det eneste som kom fram av teksten over kommentarboksen var at man her kunne legge igjen en eventuell kommentar til spørreundersøkelsen. Dette ga muligheter for mer utdypende, kvalitative svar i form av minner, tanker, forslag og meninger rundt bygget, eller kommentarer på selve undersøkelsen og opplevelsen av denne.

### **3.2.2 Gjennomføring**

Den opprinnelige planen var at undersøkelsen skulle gjennomføres ved at jeg selv dro til Namsos og delte ut undersøkelsen på papir til tilfeldige forbipasserende på en sentral plass i Namsos by. Dette ble gjort i forundersøkelsen høsten 2019, men på grunn av hindringer forårsaket av covid-19 lot ikke dette seg gjennomføre for dette prosjektet, og det ble derfor nødvendig å finne en annen løsning. Den nye løsningen ble å benytte en digital spørreundersøkelsesplattform på nett formidlet av selskapet SurveyMonkey. Spørsmålene fra den opprinnelig planlagte undersøkelsen lot seg fint overføre til digitalt format og undersøkelsen ble publisert den 26. mars 2020 og var tilgjengelig fram til den 2. april 2020. Den ble da publisert på facebooksidene til Namsos kommune som ved forespørsel var vennlige nok til å assistere med å få distribuert undersøkelsen. Fra deres facebookside ble den deretter delt videre av flere tredjeparter som igjen bidro til at flere ble informert om, og fikk tilgang til undersøkelsen. Det at spørreundersøkelsen ble gjennomført digitalt viste seg på mange måter å være en fordel da dette bidro til at den antageligvis nådde ut til langt flere enn jeg først hadde antatt å nå ved en analog løsning. Den digitale løsningen eliminerte også problemer med hvilket klokkeslett og sted jeg skulle dele ut undersøkelsen, noe som kunne påvirket hvilke grupper som kunne deltatt.

Ved bruk av en digital løsning fjernes forskerens fysiske tilstedeværelse i undersøkelsen. Dette fjerner også forskerens mulighet til å legitimere seg og oppklare misforståelser eller komme i prat og samtaler som kan føre til ytterligere kvalitativ data. Men, å oppsøke folk personlig kan også føre til ulemper, noe jeg fikk erfare under forsøksundersøkelsen. Å dele ut spørreundersøkelser personlig krever at folk er tilgjengelige, både i form av tilstedeværelse på plassen undersøkelsen deles ut, men også at de er tilnærmelige og åpne for å delta. Jeg opplevde at noen syntes en slik tilnærming virket invaderende, noen ble sjenerte, andre alt for opptatte med sitt. En digital løsning ville derfor kunne bidra til at fler turte å svare og at folk ville få anledning til å svare når det passet deres timeplan best.

### 3.2.3 Etterbehandling og vurdering

Under etterbehandling av dataene gikk jeg systematisk til verks ved å skille de ulike aldersgruppene fra hverandre og notere resultatene fra hver gruppe. Dermed hadde jeg fått en god oversikt med mulighet for å sammenligne hva de ulike aldersgruppene mente. Det samme ble gjort med respondentenes kjønn. Når det kom til tiden respondentene hadde vært bosatt i Namsos, ble dette noe mer utfordrende å systematisere. I spørreundersøkelsen ble respondentene spurt om å selv definere og skrive inn i feltet for *tid bosatt i Namsos*. I ettertid ser jeg at dette burde vært gjort på en annen måte. Respondentene hadde ulik oppfatning av dette og noen misforsto spørsmålet. Skulle jeg ha behandlet disse dataene hadde jeg vært nødt til å behandle hvert av de 312 svarene manuelt og lagd et nytt system for hvordan dette skulle kategoriseres. Dette arbeidet ville vært ekstremt tidkrevende. Jeg bestemte meg derfor for å ikke ta med personopplysninger om tid bosatt i Namsos i det hele tatt.

Nesten en tredjedel av respondentene valgte å legge ved en personlig kommentar i undersøkelsen. Jeg hadde ikke forventet såpass mange kommentarer på forhånd, men dette viser virkelig at det finnes et stort engasjement rundt saken. Blant de hundre kommentarene fantes det meninger rundt rivning og bevaring, konkrete forslag til hva som bør skje med bygningen og minner fra Namsos og Samfunnshuset. Til sammen utgjør dette et stort, interessant og viktig datamateriale som fanger innbyggernes holdninger. Med tanke på forvaltningens ønske om større folkelig medvirkning, kan kommentarfeltet være et viktig bidrag. For å gjøre det enklere for meg selv å navigere i kommentarene, forsøkte jeg å dele dem inn ulike kategorier. Jeg begynte med kommentarer som var positive til Samfunnshuset og de som var negative til Samfunnshuset, og la resten inn i en annet-kategori. Dette gjorde det enklere å finne fram til kommentaren jeg ønsket å referere til, men det var ikke bare enkelt å systematisere kommentarer som var fulle av ulike nyanser og meningsinnhold.



Et utvalg av kommentarene er lagt ved i kapittel 5. Det er tiltenkt at de utvalgte kommentarene skal speile variasjonen og mangfoldet i kommentarfeltet. Derfor valgte jeg å sortere kommentarene i kategorier basert på om de var positive, negative eller avventende til Samfunnshuset, for så å velge ut noen av hver. Størsteparten av kommentarene var positive, derfor er det også sitert fler av disse. Det ble tatt hensyn til at kommentarene som ble valgt ikke skulle være veldig lange og at de skulle representere det som går igjen i alle svarene.

Distribueringen av spørreundersøkelsen skjedde på Namsos kommunes facebookside. I facebookinnlegget for undersøkelsen gikk det fram hvem jeg var og hva som var hensikten med spørreundersøkelsen. Den offentlige publiseringen gjorde at undersøkelsen nådde ut til mange, men det er også fare for at dette ekskluderte noen grupper. For eksempel er det ikke sannsynlig at mange tenåringer følger med på denne sidens oppdateringer. Undersøkelsen ble også delt videre, både gjennom Facebook og kommuneansatte som ønsket å videreformidle den til sine kontakter via e-post. Spesielt i de tilfeller hvor lenken til undersøkelsen ble delt uten konteksten i facebookinnlegget var det fare for at respondentene ikke ville forstå hensikten. Uten facebookinnlegget var det ingenting som tilsa at dette var en undersøkelse i forbindelse med en masteroppgave i kulturminneforvaltning. I ettertid har jeg innsett at en forklaring på hvem jeg er og hensikten bak spørreundersøkelsen burde kommet fram i selve undersøkelsen. Det er også fare for at en stor andel av respondentene er kommunalt ansatte og spesielt engasjerte i saken. Dette vil kanskje kunne ha noe å si for resultatene. Det er heller ingen garanti for at enkelte ikke kan ha deltatt i undersøkelsen flere ganger og slik påvirket resultatene i en ønsket retning.

### **3.3 Dokument- og arkivsøk**

Prosjektet benytter seg av en rekke skriftlige kilder. Dette inkluderer faglitteratur, politiske dokument, planer, arkivmateriale, avisartikler og internettressurser. Kildene ble brukt til å samle et nødvendig bakteppe for problemstillingene rundt Samfunnshuset og diskursen rundt kulturarv fra etterkrigstid, samtidig som de ble brukt til å holde meg kontinuerlig oppdatert på situasjonen i skrivende stund.

Faglitteraturen ble i hovedsak valgt ut med tanke på tema som angikk arkitekturhistorie- og teori, kulturarvdiskurser og innhold rettet mer direkte mot Namsos. Offentlige dokument som stortingsmeldinger og kommuneplaner ga innsikt i prioriteringer og forvaltningspolitikk på lokalt og nasjonalt nivå. Avisartikler, spesielt fra Namdalsavisa, ble brukt til å analysere debatten og hendelsene rundt Samfunnshuset. Diverse internettressurser som

organisasjonshjemmesider, forskningsartikler og annet relevant for prosjektets tema ble brukt til å se på hvordan en problematikk knyttet til byggverk av denne typen er blitt arbeidet med eller løst i andre tilfeller, både nasjonalt og internasjonalt. Arkivkilder hentet fra Namsos kommunale arkiv gjorde det mulig å se på originale tegninger og sakspapirer som kunne opplyse om bygningens historie.

### **3.4 Metodekritikk**

Noe som hadde kunnet bidra til å styrke resultatene og nytteverdien av de kvalitative intervjuene ville vært å få et større utvalg og variasjon blant informantene. For å få et bredere utvalg av meninger om Samfunnshuset ville det også vært fint å ha intervjuet ansatte ved Samfunnshuset, eller representanter for de som ønsker å rive bygningen for å skape et mer nyansert og helhetlig bilde av debatten og verdisyne. I tillegg kunne det vært gjennomført dybdeintervju med en eller flere innbyggere i Namsos for å tilegne seg svar som går mer i dybden på den lokale betydningen. Koronasituasjonen gjorde det vanskelig å intervjuer noen personlig og dette kan ha medført at kvaliteten og samspillet i intervjuene kan ha blitt noe nedsatt.

Spørreundersøkelsen kunne med fordel ha blitt distribuert på flere plattformer for å treffe en bredere del av befolkningen. Spesielt representanter fra den yngre gruppen var i dette tilfellet i et mindretall som kanskje kunne vært fanget opp bedre ved for eksempel å distribuere undersøkelsen gjennom skoler. Undersøkelsen burde i etterpåklokskapens lys inneholdt mer informasjon om undersøkelsen i selve undersøkelsen for å tydeliggjøre opphav og kontekst. Det burde også ha blitt gitt noen form for anledning til å gi tilbakemelding på undersøkelsen. Det ble ikke gjort noen evaluering av hvordan respondentene oppfattet undersøkelsen i ettertid. Dette hadde kunnet gi svar på om spørsmålene i undersøkelsen var forståelige.

Dokument- og arkivøk hadde kunnet omfatte mer litteratur forutsatt at bibliotekene ikke var stengt som følger av smittevernstiltak. Noe av litteraturen jeg hadde planlagt å bruke var utilgjengelig under store deler av skriveprosessen. Mitt arkivøk hos Namsos kommune ble gjort ganske tidlig i prosessen, og jeg var på dette tidspunktet ikke fullstendig klar over hva jeg skulle se etter. Koronasituasjonen gjorde det etter hvert også umulig for et nytt besøk. Arkivkildene begrenset seg til materiale fram til 1980-tallet. Ideelt sett hadde informasjon om bygget i nyere tid, dersom den finnes, kunnet vært nyttig for oppgaven.

### **3.5 Etisk refleksjon rundt egen medvirkning**

Hva som skal skje med Samfunnshuset i Namsos er en dagsaktuell sak som i skrivende stund er under politisk behandling. Under arbeidet med denne masteroppgaven ble jeg selv involvert i denne prosessen. Etter at spørreundersøkelsen var blitt distribuert ved hjelp av Namsos kommune, ble jeg kontaktet av kommunen som ønsket å bruke resultatene i sammenheng med sin utredning angående Samfunnshuset. Det var på dette tidspunktet det ble kjent for meg at bygningens framtid skulle opp til behandling. Det finnes splittelser innad i kommunen som enten ønsker riving eller som ønsker bevaring. Representantene fra kommunen som kontaktet meg var positive til undersøkelsen og ønsket tilgang på resultatene for å kunne bruke disse som argument for bevaring i den kommunale saksbehandlingen.

Objektivitet er vanligvis et mål for forskning. Et av premissene for denne oppgaven er at Samfunnshuset innehar verdier som gjør det bevaringsverdig og burde kartlegges. Dermed har jeg valgt side i saken og resultatene fra undersøkelsen kan brukes til fordel for dette standpunktet. Ved å gi ut resultatene til kommunen ble jeg en aktiv part i saken noe som gir det hele et preg av aksjonsforskning. I slike forskningsprosjekt er ikke forskeren en nøytral aktør, men bidrar med den hensikt å fremme en samfunnsendrende prosess i en ønsket retning. Forskingen gjort i dette prosjektet kan bli utslagsgivende i saken og er dermed blitt en del av prosessen som forskningen tar for seg.

Til tross for at jeg er blitt en del av mitt eget studieobjekt og har tatt side i saken, er ikke dette noe som nødvendigvis påvirker resultatene. Oppfatningen av Samfunnshuset som verneverdig er en naturlig vinkling i enhver oppgave innenfor kulturminneforvaltning siden det ligger i fagets natur å ville verne kulturminner. Utover dette har jeg ingen private interesser i å ville bevare bygningen. Resultatene ville ha blitt publisert og gjort tilgjengelig for alle sider av saken uavhengig av om jeg hadde blitt forespurt om dette. De resultatene som er kommet fram gjennom undersøkelsen er uansett verdier som allerede eksisterer i bygget og i folks sinn. Verdiene er ikke fabrikkerte siden undersøkelsen har kartlagt verdier som alltid har vært der, men tidligere ikke er blitt dokumentert. At svarene benyttes av de som er positivt innstilt til bevaring av bygget henger sammen at resultatene passer best med denne sidens argumenter.



## 4.0 Presentasjon av undersøkelsesobjektet

I denne delen gjennomgås og redegjøres det for den historiske bakgrunnen og utviklingen av forskningsobjektet og temaene dette angår. Kapittelet vil skape et historisk og konseptuelt rammeverk rundt Samfunnshuset i Namsos som vil bidra til en nærmere forståelse av bygningens kontekst.

### 4.1 Fenomenet samfunnshus

Møteplasser for folk i det offentlige rom har en lang og variert historie. Samfunnshusene er en forholdsvis ny utvikling av et konsept som har eksistert i mange former opp gjennom tidene. Tanken om samfunnshus er forankret i flere historiske tradisjoner og praksiser, men er også et eget unikt og selvstendig fenomen preget av demokratisk tankegods fra den moderne velferdsstaten.

Ideen om et rom for folkelig aktivitet og utfoldelse i moderne tid kan spore sitt opphav tilbake til de italienske *palazzi comunali*, som i middelalderen var et begrep som betegnet rådhusene og torgene byborgerne hadde fått oppført for å bedrive møte- og forretningsvirksomhet.<sup>81</sup> Rådhusplassen utenfor var også nært knyttet til funksjonene som foregikk på innsiden og arkitektur og oppbygning var lett gjenkjennelige og formidlet deres prominente betydning. Disse rådhusene lå ofte plassert i nær tilknytning til kirken og sammen strukturerte disse to byggene både rommet og byens offentlige felles liv.<sup>82</sup>

De middelalderske rådhusene ble forbilde for en rekke forskjellige forsamlingshus som ble opprettet av ulike organisasjoner med den hensikt å tilby et rom for politisk diskusjon og festlig konversasjon. Med utgangspunkt i ideene fra de italienske rådhusene på 1300-tallet fungerte de svenske rådhusene i siste halvdel av 1800-tallet både som «samlingsplats och nöjespalats».<sup>83</sup> I 1800-tallets Norge begynte det som av historikere gjerne blir omtalt som «assosiasjonsånden». Folk sluttet seg sammen i foreninger og lag av mange slag og det oppsto et behov for foreningslokaler hvor denne aktiviteten kunne bedrives. Misjonshus, bedehus, losjehus, ungdomshus, Folkets Hus og bøndernes hus er eksempler på slik virksomhet som hadde tilhold i lokalsamfunnene.<sup>84</sup>

---

<sup>81</sup> Arvastson og Hammarlund-Larsson 2003: 61

<sup>82</sup> Lending 2001: 8-9

<sup>83</sup> Arvastson og Hammarlund-Larsson 2003: 59

<sup>84</sup> Swensen 2001: 58-60

Samfunnshustanken slik vi kjenner den i dag oppsto i Sverige. *Medborgarhus* vokste fram synkront med statens nye velferdspolitiske ideer.<sup>85</sup> Disse skulle tilby foreninger og ungdom en felles møteplass, bidra til borgernes fostring og være en investering i byens framtid.<sup>86</sup>

Første gang begrepet samfunnshus dukket opp i Norge var da arkitekt Frode Rinnan i Bonytt, 1945, omtaler samfunnshusene som et viktig nytt bidrag i hverdagslivet etter krigen. Folk var trangbodde og trengte et sted å bedrive fritidsaktiviteter og møtes utenfor arbeid. Rinnan mente norske byer trengte noe å by på for befolkningens kulturelle liv.<sup>87</sup> Man trengte noe å hygge seg i og tilbringe fritiden i - en *befolkningens stue*.<sup>88</sup>

Etter krigen ønsket man å samordne byggingen av felles foreningslokaler. Her gikk kommunene bort fra det tradisjonelle Folkets Hus som bare hadde vært knyttet til arbeiderbevegelsens organisasjoner, og bygget samfunnshus med støtte fra staten som skulle være for alle.<sup>89</sup> I tillegg til å romme kontorer, møte- og samlingslokaler, kombinerte man flere behov i samfunnshusene. De kunne inneholde kinolokaler, svømmebasseng, bibliotek og teatersal.

De første statlige planene om samfunnshus kom gjennom Brente Steders Regulering som satt til side tomter til dette formålet. Det ble bevilget midler til samfunnshus i statsbudsjettet fra 1947, og i 1949 begynte man også å bevilge tippemidler til dette formålet for å sikre idretten gode forsamlingslokaler.<sup>90</sup> Det første samfunnshuset ble påbegynt i Steinkjer og byggingen av forsamlingslokaler økte kraftig i tiden etter. Mellom 1950 og 1971 ble det bygd 410 samfunnshus ved hjelp av midler fra staten.<sup>91</sup>

Samfunnshusene ble ofte, i likhet med andre offentlige bygg fra perioden, bygget i påkostede materialer og av anerkjente arkitekter. Byggene skulle skille seg ut fra annen omkringliggende bebyggelse, som representative signalbygg for deres respektive samfunn. De fikk gjerne sentrale plasseringer med torg- eller parkanlegg rundt<sup>92</sup> og var utstyrt med kvalitetsmaterialer

---

<sup>85</sup> Arvastson og Hammarlund-Larsson 2003: 76, 80 og 117

<sup>86</sup> Edström, Mats. (2007). *Medborgarhuset i Eslöv*. Kristianstad: Arkitektur förlag s. 7-8 og Arvastson og Hammarlund-Larsson 2003: 117

<sup>87</sup> Rinnan, Frode. (1945). «Samfunnshus. Medborgarhus – Folkets Hus – Community Centre» i *Bonytt*, nr. 9-10 1945, s. 111

<sup>88</sup> Rinnan 1945: 115

<sup>89</sup> Berntsen, Harald. (1987). *100 år med Folkets Hus*. Oslo: Folkets Hus Landsforbund i kommisjon med Tiden Norsk Forlag s. 296, Swensen 2001: 68 og Swensen 2007: 6

<sup>90</sup> Berntsen 1987: 334

<sup>91</sup> Berntsen 1987: 331 og 432

<sup>92</sup> Arvastson og Hammarlund-Larsson 2003: 119

i både eksteriør og innredning som skulle reflektere betydningen av byggverket.<sup>93</sup> Dette var den storslagne offentlige arkitektens æra med store prestisjebygg hvor arkitektene hadde en finger med i spillet på alt fra fasade til møbler og kaffekopper.<sup>94</sup>

Arkitekturen var preget av en ny monumentalitet, modernisme og humanisme.<sup>95</sup> Byggene var ikke monumentale i klassisk forstand, men heller kolossale med en ruvende og overdimensjonert, men likevel lavmælt framtoning.<sup>96</sup> *Brutalisme* var den foretrukne stilen på etterkrigstidens bygg, og betongarkitektur ble for mange synonymt med den offentlige norske velferdsstaten.<sup>97</sup> Arkitekturen var djerv og kraftfull og er blitt betegnet som betongens glansperiode siden arkitektene omfavnet råmaterialenes estetikk og effektive konstruksjoner.<sup>98</sup>

### 4.3 Samfunnshuset i Namsos

Etter bombinga av Namsos, april 1940, lå byen i ruiner. Allerede samme år ble det satt i gang planer for gjenoppbygging av byen gjennom den nyetablerte og statlige organisasjonen Brente Steders Regulering (BSR). Arkitekt og byplanlegger Sverre Pedersen ledet organisasjonen og ble kontaktet av Namsos like etter bombinga. Pedersen hadde tidligere utarbeidet reguleringsplan for Namsos på 1920-tallet, noe som var en fordel idet han tok fatt i det nye prosjektet.<sup>99</sup> Pedersen ønsket å integrere særtrekk i Namsos naturformasjoner for å gi byen et karakteristisk og individualistisk preg.<sup>100</sup> Akser og landskapsdrag som fondmotiv var noen av Pedersens spesialiteter og dette resulterte i at plassanlegg og brede hovedgater med siktlinjer mot fjell, sjø og markante bygninger ble noen av kjennetegnene i planene fra BSR.<sup>101</sup> Under okkupasjonstiden var byplanleggingen også et tysk anliggende og planer måtte godkjennes av tyske fagfolk før iverksetting. Direktivene fra Berlin la vekt på en stram, monumental klassisk symmetri som skulle gi byene en «verdige og autoritative» karakter.<sup>102</sup> Dette kommer til syne i de mange reguleringsplanene fra denne perioden, også i Sverre Pedersens plan for Namsos i 1943. I denne planen ønsket man å skape en hovedgate med kirka som fondmotiv og her

---

<sup>93</sup> Arvastson og Hammarlund-Larsson 2003: 96

<sup>94</sup> Larson, Barbro og Wernlid, Eva. (2012). *Hus i folkets tjenst*. Stockholm: Balkong förlag, s.167 og Brekke, Nordhagen og Skjold-Lexau 2008: 380

<sup>95</sup> Jenssen 2013: 113

<sup>96</sup> Arvastson og Hammarlund-Larsson 2003: 125 og Swensen 2001: 68-69

<sup>97</sup> Langdalen, Pinochet og Szacka 2018: 285 og Grindrod 2018: 79

<sup>98</sup> Brekke, Nordhagen og Skjold Lexau. (2008). *Norsk arkitekturhistorie. Frå steinalder og bronsealder til det 21. århundre 2. utgave*. Oslo: Det Norske Samlaget, s. 380 og Pinochet 2018: 57

<sup>99</sup> Tvinnreim, Helga Stave. (2015). *Sverre Pedersen – pioner i norsk byplanlegging*. Oslo: Kolofon Forlag, s. 332

<sup>100</sup> Tvinnreim 2015: 333-334

<sup>101</sup> Brekke, Nordhagen og Skjold Lexau 2008: 371

<sup>102</sup> Brekke, Nordhagen og Skjold-Lexau 2008: 370

innlemme en «symmetriplass, flankert av 2 offentlige bygninger, som sammen med kirken i fonden, danner en gruppe av offentlige bygninger – et Forum».<sup>103</sup> Det er i dette «forumet» Samfunnshuset og Festplassen er lokalisert i dag.



*Reguleringsplan for Namsos B.S.R 1943<sup>104</sup>*

---

<sup>103</sup> Pedersen, Sverre. (1943). «Reguleringen av det brente sentrum i Namsos» s. 1-16 i *Brente Steders Regulering B.S.R. Noen meddelelser om reguleringsarbeidet i de krigsherjede byer og steder*. Norges Arkitektforbund. s. 6-7

<sup>104</sup> Bilde hentet fra Pedersen 1943: 7



Reguleringsplanen ble etter krigen kritisert for å være i tråd med okkupasjonsmaktens ideologi,<sup>105</sup> og dette medførte at det endelige resultatet ble noe oppmyket med mer fokus på lys og luft mellom bygningene, men byplanen beholdt de samme linjene fra BSR-planen.

Namsos var i sterkt behov av møterom og forsamlingshus etter krigen. Det fantes ikke husrom for organisasjonsvirksomhet og nye arbeidslokaler og møteplasser trengtes for å skape nytt liv i bysamfunnet.<sup>106</sup> Våren 1947 inviterte formannskapet tjue forskjellige organisasjoner til diskusjonsmøte angående nytt samfunnshus. Ordfører Bleness ønsket å samordne deres interesser så de sammen kunne skape et bygg stort nok for alle.<sup>107</sup> Under prosessen rundt samfunnshusprosjektet ble arkitekt Frode Rinnan, som på det tidspunktet var framtrædende ekspert på området, invitert opp til Namsos for å orientere utvalget for samfunnshus om samfunnshusprinsippet og mulighetene for statsstøtte til slike prosjekt.<sup>108</sup>

I 1950 ble det utnevnt et nytt utvalg for samfunnshus som skulle se nærmere på om området ved Festplass-tomta var egnet for samfunnshusbygging. De ønsket blant annet plass til rådhus og lokaler for kommunens administrasjon, samt svømmehall, kinolokale, folkebibliotek og konsert- og teatersal.<sup>109</sup> I 1958 var byggesaken klar for realisering. Utvalget hadde da etter mye omfattende arbeid fått på plass finansiering av bygget som mottok midler gjennom lån fra blant annet Norges Kommunal Bank og Norske Stats Husbank og kontantinnskudd fra Arbeidernes Økonomiske Fellesorganisasjon. I tillegg benyttet man krigsskadeerstatningen for en rekke bygninger som ble ødelagt i bombeangrepet, blant annet Folkets Hus. Til sammen utgjorde totalkostnaden et beløp på omtrent 3,5 millioner kroner.<sup>110</sup> Utvalget begrunnet kostnadene i at et såpass viktig bygg trengte et visst nivå av kvalitet:

Etter de byggebeskrivelser som ligger til grunn for prisberegningene vil bygget få en meget solid utførelse og en god kvalitetsstandard uten på noen måte å bli luksuspreget. Det er etter utvalgets mening ikke større muligheter for innsparinger ved billigere utførelsesmåter og materialer uten at byggets standard senkes under det nivå som bør være en selvfølge for et representativt bygg av den art det her gjelder.<sup>111</sup>

---

<sup>105</sup> Krekling, Sigurd. (1961). *Namsos 1914-1954*. Namsos: Namsos kommune, s. 391 og Brekke, Nordhagen og Skjold Lexau 2008: 371

<sup>106</sup> Krekling 1954: 409

<sup>107</sup> Krekling 1954: 409

<sup>108</sup> Krekling 1954: 410

<sup>109</sup> Krekling 1954: 410

<sup>110</sup> Namsos kommunes arkiver (Rådmannen). Boks: Utbygging av Namsos samfunnshus. Kontrakter, div. skriv, tegninger 1955-1960. Fra utvalget for samfunnshus, april 1958, s. 6-8

<sup>111</sup> Namsos kommunes arkiver (Rådmannen). Boks: Utbygging av Namsos samfunnshus. Kontrakter, div. skriv, tegninger 1955-1960. Fra Utvalget for samfunnshus, april 1958, s. 3

Byggets eierforhold var todelt mellom Namsos kommune og Arbeidernes Økonomiske Fellesorganisasjon, men bygget skulle likevel kunne disponeres av flere parter og aktører. I vedtektene for driften av Samfunnshuset fra 1958 går det fram av §1 bokstav A, punkt 4, at Samfunnshuset og dets forsamlingslokaler skal stå til rådighet for alle allmenne behov i byen og distriktet så fremt bruken ikke skader huset eller dets renommé. Alle slags lag og foreninger var altså sikret rett til å benytte huset som møte- og forsamlingslokaler eller til fester, selskap, teater- og konsertvirksomhet.<sup>112</sup>

Arkitektene Arne Aursand og Herman Krag var blitt utnevnt som de førende arkitekter i utbyggingen av det nye samfunnshuset. Aursand var opprinnelig fra Namsos og hadde tidligere fungert som reguleringsarkitekt for Namsos og Steinkjer gjennom BSR. Krag var professor ved NTH og sto bak en rekke framtredende bygg i Trondheim.

Bygningen fikk en sentral plassering i bybildet<sup>113</sup> og inneholdt en rekke funksjoner som svømmehall, bibliotek og kino. Den publikumsrettede virksomheten ble plassert ut mot Festplassen, mens kontordelen lå i den andre enden i en høyere blokk. I vedlegg til sak nr. A.55/1955: Samfunnshus beskrives Samfunnshuset i henhold til arkitektenes tegninger. Her går det fram at arkitektene hadde forsøkt å dimensjonere bygningskroppen til den øvrige sentrumsbebyggelsen, og at festsalens vindusfelt som henvendte seg mot Festplassen ville bli særlig virkningsfull.<sup>114</sup> Innvendig ble firmaet Stål & Stil engasjert i møbleringen av hvert rom.<sup>115</sup>

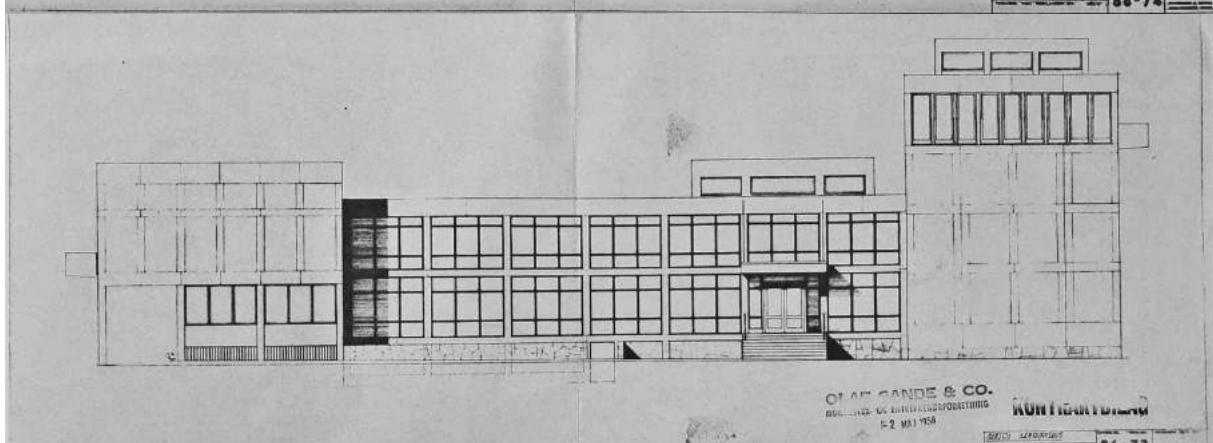
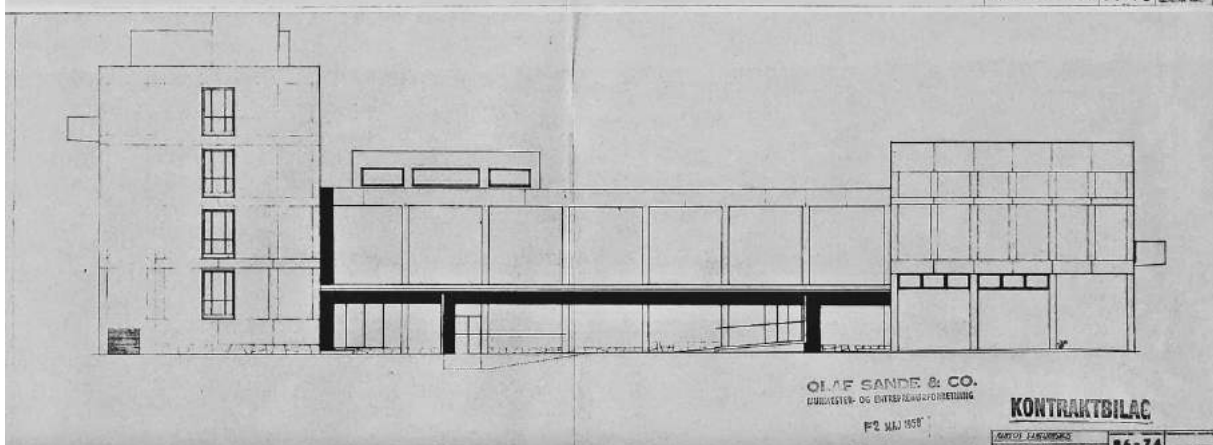
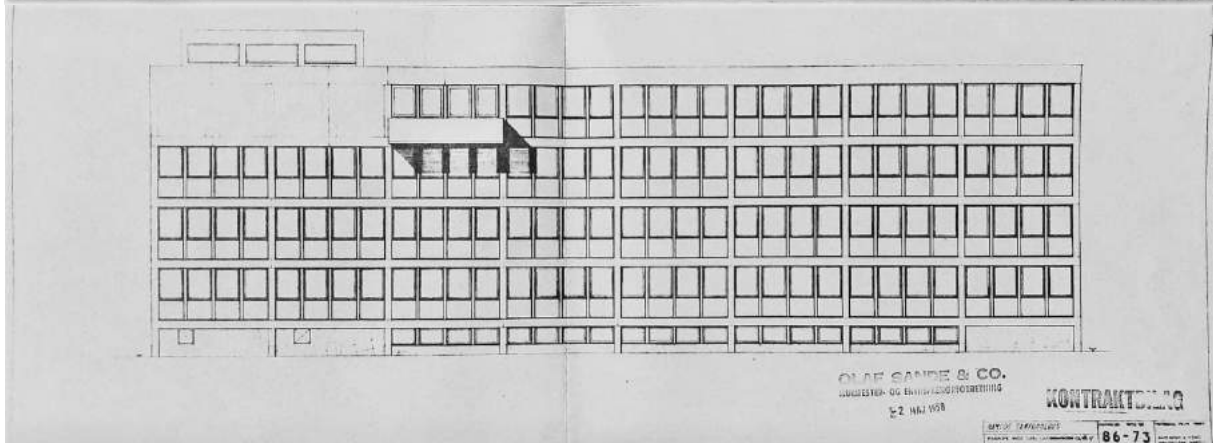
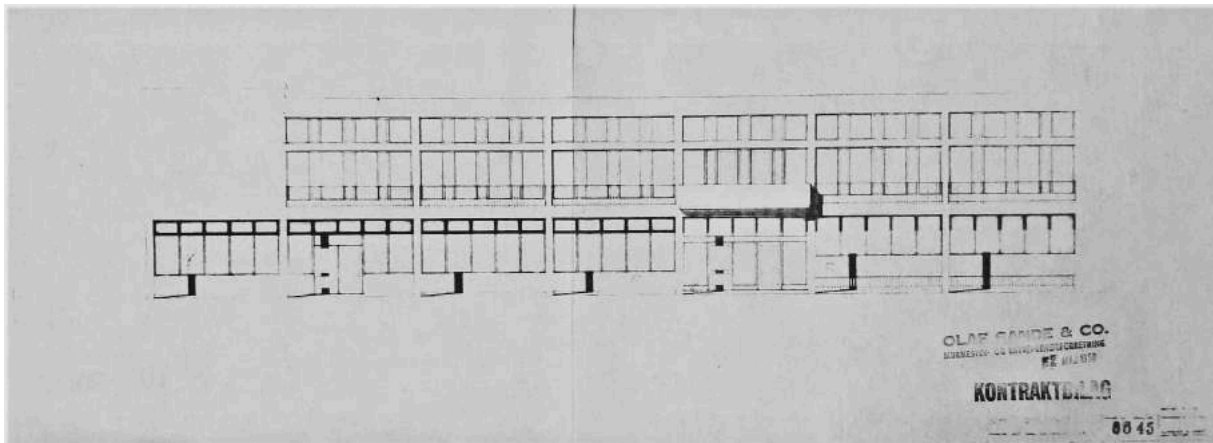
---

<sup>112</sup> Namsos kommunes arkiver (Rådmannen). Boks: Utbygging av Namsos samfunnshus. Kontrakter, div. skriv, tegninger 1955-1960. Fra Utvalget for samfunnshus, april 1958, Vedtekt for A/S Namsos Samfunnshus, s. 2

<sup>113</sup> Se vedlegg 3

<sup>114</sup> Namsos kommunes arkiver (Rådmannen). Boks: Utbygging av Namsos samfunnshus. Kontrakter, div. skriv, tegninger 1955-1960. Fra vedlegg til sak nr. A.55/1955: Samfunnshus

<sup>115</sup> Namsos kommunes arkiver (Rådmannen). Boks: Utbygging av Namsos samfunnshus. Kontrakter, div. skriv, tegninger 1955-1960. Brev til Rådmannen i Namsos kommune fra Stål & Stil



Tegninger av Samfunnshuset hentet fra Namsos kommunes arkiver<sup>116</sup>

Da Samfunnshuset stod ferdig i 1961 ble dette ansett som at gjenoppbyggingen av Namsos var fullført. Det var først da Samfunnshuset stod ferdig at Namsos ble en fungerende by, eller som Jon Hildrum uttrykker det: «Namsos hadde blitt en moderne og vakker by».<sup>117</sup>



*Samfunnshuset sto ferdig 1961. Her er husets vestfløy som henvender seg mot Festplassen og rommer blant annet kinolokale og festsal.<sup>118</sup>*

I dag benyttes Samfunnshuset som byens rådhus og kontorlokaler for kommunens administrasjon. Det er også mulig for folk å leie lokaler til arrangement, seremonier og samlinger. Svømmebassenget er blitt konvertert til kommunestyresal og kinoen har flyttet til nye lokaler i byen. I 2020 står Samfunnshuset ovenfor et veiskille. Bygningen har lenge vært i behov for vedlikehold og tekniske oppgraderinger, og det diskuteres i skrivende stund om man skal rive og bygge nytt rådhus, eller om det seksti år gamle samfunnshuset skal få nytt liv.

---

<sup>116</sup> Namsos kommunes arkiver (Rådmannen). Boks: Utbygging av Namsos samfunnshus. Kontrakter, div. skriv, tegninger 1955-1960.

<sup>117</sup> Hildrum, Jon. (1995). *Namsos-boka: Glimt fra byens historie gjennom 150 år*. Namsos: Nye Hojem Trykkeri, s. 90

<sup>118</sup> Sandmo, Espen. (2014). «Namsos Samfunnshus i 1961» utlånt av Morten Hauge. Hentet 14.05.2020 fra <https://www.flickr.com/photos/89083298@N06/15429762475/>

## **5.0 Analyse og diskusjon**

Denne delen inneholder analyse og diskusjon av empirien på grunnlag av teorien presentert foran. Kapitlet vil sette dataene inn i en kontekst og analysere og drøfte dette materialet.

### **5.1 Resultater fra spørreundersøkelsen**

For å kunne si noe om hva innbyggerne i Namsos mener om Samfunnshuset, og dermed gi innbyggerne en stemme i debatten, har det i dette prosjektet blitt foretatt en spørreundersøkelse. Undersøkelsen vil kunne bidra til borgermedvirkningsaspektet når saker som angår allmennheten i denne grad skal tas opp til vurdering og når beslutninger skal fattes.

Det er alltid ønskelig med et så stort datagrunnlag som mulig for at spørreundersøkelser skal kunne være mest mulig representative. Totalt svarte 312 personer på spørreundersøkelsen i dette prosjektet. Dette utgjør litt over 3 % av befolkningen i Namsos by og er et godt resultat. Det var riktignok en viss skjevfordeling aldersmessig sett siden enkelte aldersgrupper er bedre representert enn andre, men for det meste var det god respons. Det er bare i aldersgruppen under 20 år at antallet respondenter var for lavt til at det var tilstrekkelig datagrunnlag til å kunne uttale seg om noen tendenser. Ellers var det endelige datagrunnlaget godt nok til at det kunne brukes til å få en god innsikt.

Spørreundersøkelsen skapte større engasjement enn forventet. Dette medførte at Namsos kommune uttrykte ønske om å bruke resultatene i den videre politiske behandlingen av saken angående Samfunnshusets framtid. Dette viser at kommunen anser borgernes meninger som verdifulle i slike prosesser, i tillegg til at det viser hvordan denne typen forskning kanskje kan bidra til å gjøre forskjell.

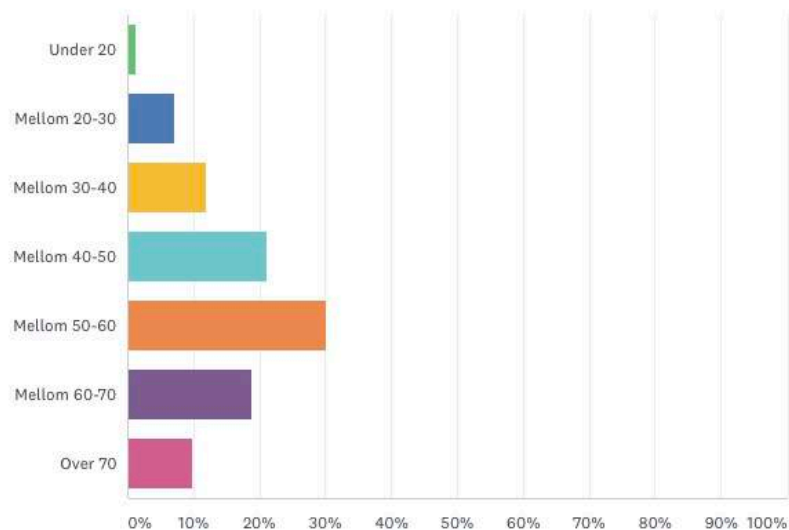
#### **5.1.1 Statistikk**

Her vil den overordnede statistikken presenteres. Hvert av spørsmålene vil gjennomgå og kommenteres med tanke på tydelige tendenser eller forskjeller.

Første spørsmål spør om respondentens alder. Den overordnede statistikken viser at det var et klart flertall av respondenter i aldersgruppen mellom femti og seksti år. I gruppen under tjue år var respondentene så få at det ikke kan bidra med noe sikkert datagrunnlag for denne gruppen. At aldersgruppene fordeler seg på denne måten kan ha noe med distribueringen av undersøkelsen å gjøre, men det kan også handle om det generelle engasjementet rundt Samfunnshuset og hvem som er opptatte av dette. Dersom sistnevnte er tilfellet, kan det tyde på at engasjementet rundt saken i hovedsak er størst blant personer over førti år.

## Hvor gammel er du?

Answered: 312 Skipped: 0

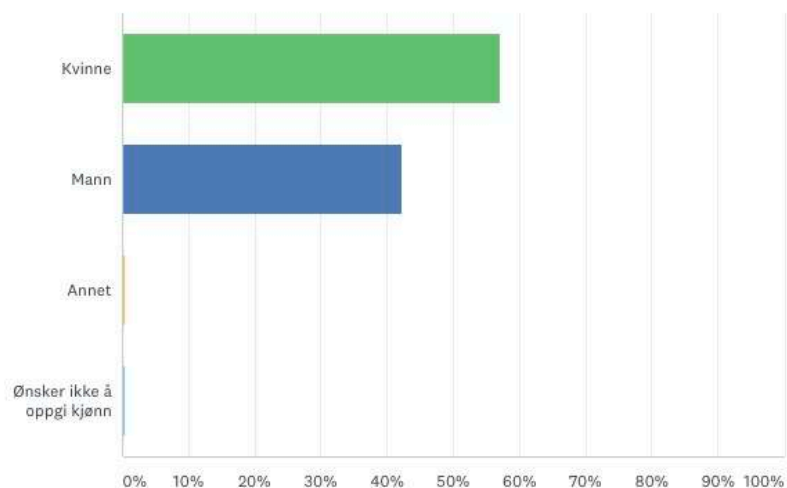


SVARVALG	SVAR
Under 20	1,28% 4
Mellom 20-30	7,05% 22
Mellom 30-40	11,86% 37
Mellom 40-50	21,15% 66
Mellom 50-60	30,13% 94
Mellom 60-70	18,91% 59
Over 70	9,94% 31
Totalt antall respondenter: 312	

I spørsmålet som henvender seg til respondentenes kjønn, viser det seg å være en liten overvekt av kvinner som har svart i undersøkelsen. Selv om marginalene er små, kan det tyde på et litt større engasjement blant kvinner som også generelt var mer positivt innstilte til Samfunnshuset. Respondenter som ikke ville oppgi kjønn eller svarte *annet*, var såpass få at dette ikke ville gi noe utslag i forskjeller basert på kjønn. Svarene gitt i både alder og kjønn gir lite informasjon i seg selv, men blir mer betydelige når de ses i sammenheng med de andre spørsmålene i undersøkelsen. Fordelingen fra svarene på disse mer generelle personopplysningene bidrar senere til å nyansere dataene ved å vise forskjeller i svarene basert på demografisk fordeling.

## Kjønn

Answered: 312 Skipped: 0

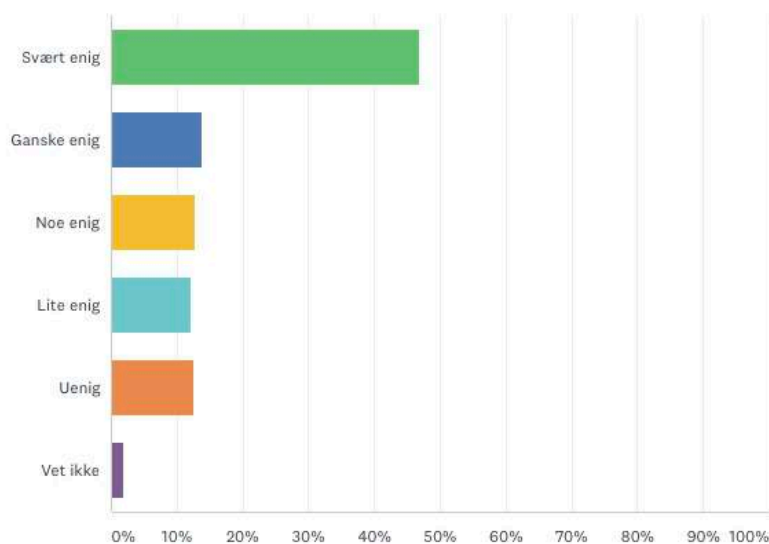


SVARVALG	SVAR
▼ Kvinne	57,05% 178
▼ Mann	42,31% 132
▼ Annet	0,32% 1
▼ Ønsker ikke å oppgi kjønn	0,32% 1
<b>TOTALT</b>	<b>312</b>

Statistikken viser at et overveldende flertall blant Namsos befolkning er svært enige i at Samfunnshuset har stor betydning for bysentrum. Om denne betydningen er av positiv eller negativ oppfatning vites ikke gjennom denne påstanden, men dette kan bli tydeligere i påfølgende spørsmål. Uansett tyder svarene på at Samfunnshuset spiller en viktig rolle i Namsos by og at bygningens framtid derfor vil være noe mange innbyggere vil bli påvirket av, dette være seg om bygningen blir stående eller revet. Blant de andre svaralternativene viser det seg en ganske jevn fordeling. Det er derimot svært få som ikke har noen formening rundt denne påstanden, noe som igjen indikerer bygningens betydning for bysentrum da omtrent alle har en oppfatning av dette.

Angi hvor enig du er i påstanden under: Samfunnshuset har stor betydning for Namsos bysentrum.

Answered: 312 Skipped: 0



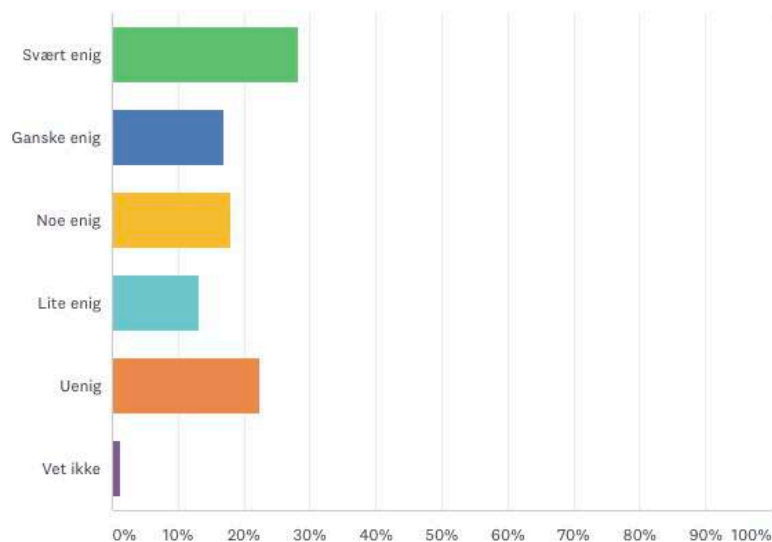
SVARVALG	SVAR
▼ Svært enig	46,79% 146
▼ Ganske enig	13,78% 43
▼ Noe enig	12,82% 40
▼ Lite enig	12,18% 38
▼ Uenig	12,50% 39
▼ Vet ikke	1,92% 6
<b>Totalt antall respondenter: 312</b>	



Når personlig tilknytning til bygningen tas med, nyanseres forskjellen i hva Samfunnshuset betyr for byen, og hva det betyr for den enkelte. I denne påstanden viser det seg en jevnere fordeling over hele spekteret, men det er fremdeles få som oppgir at de ikke vet. Det forekommer en viss overvekt av respondenter som angir at de er svært enig i at de opplever en personlig tilknytning til Samfunnshuset. Respondentene er mer splittet i dette spørsmålet og antallet svar som tilsier en mangel på personlig tilknytning er det nest mest svarende. Men, om også svar i kategoriene ganske enig og noe enig regnes som folk som er positivt innstilt til samfunnshuset er det en tydelig overvekt av disse.

Angi hvor enig du er i påstanden under: Du har/føler en personlig tilknytning til samfunnshuset.

Answered: 312 Skipped: 0

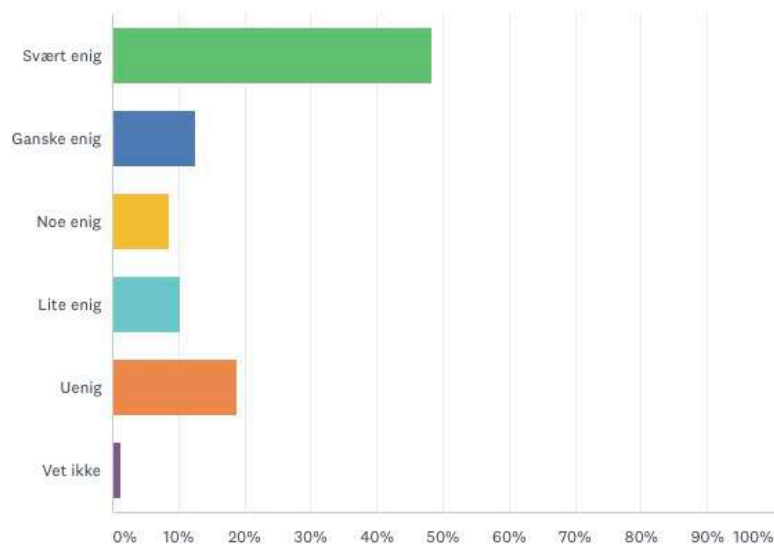


SVARVALG	SVAR	
▼ Svært enig	28,21%	88
▼ Ganske enig	16,99%	53
▼ Noe enig	17,95%	56
▼ Lite enig	13,14%	41
▼ Uenig	22,44%	70
▼ Vet ikke	1,28%	4
<b>TOTALT</b>		<b>312</b>

Siste påstand i undersøkelsen fungerer delvis som en sammenfatning av de to foregående påstandene og bidrar til å klargjøre verdispørsmålet i situasjonen rundt Samfunnshuset som sådan. Svarene gir en sterk overvekt av de som er svært enige i at Samfunnshuset har bevaringsverdi, men viser samtidig en tydeligere polarisering i og med at gruppene i *svært enig* og *uenig* er de som utmerker seg mest. Det er svarene i dette spørsmålet som bør tillegges mest vekt i vurderingen om Samfunnshusets framtid, bevare eller rive, og innbyggernes meninger rundt dette.

Angi hvor enig du er i påstanden under: Samfunnshuset i Namsos har bevaringsverdi.

Answered: 312 Skipped: 0



SVARVALG	SVAR	
▼ Svært enig	48,40%	151
▼ Ganske enig	12,50%	39
▼ Noe enig	8,65%	27
▼ Lite enig	10,26%	32
▼ Uenig	18,91%	59
▼ Vet ikke	1,28%	4
<b>TOTALT</b>		<b>312</b>

### 5.1.2 Kommentarfelt

Spørreundersøkelsen ga anledning til å legge igjen en kommentar i utfyllingsskjemaet. Denne funksjonen ble valgt i håp om å kunne innhente mer kvalitativ forskningsdata i tillegg til den kvantitative statistikken. Av 312 respondenter valgte 100 personer å legge ved en slik kommentar, noe jeg mener konstaterer at Samfunnshuset engasjerer. Blant kommentarene er det mange som uttrykker sin mening om hvorvidt bygget bør bevares eller ikke, noen deler minner fra Samfunnshuset, mens andre kommer med konkrete forslag til hva som kan skje videre med bygningen. Her er et lite utvalg fra kommentarfeltet:

«Samfunnshuset har betydd og betyr mye for meg. Jeg vokste opp som nærmeste nabo og hadde huset som nærmest en lekeplass. Arbeidsplass for både mine og flere av mine venners foreldre, folkebadet, kinoen, kafeen og kinokiosken var viktige møteplasser. I voksen alder og med utdanning innen arkitektur har jeg blitt enda mer glad i huset som den tidstypiske og arkitektoniske perle den er. Det viktigste bygget i Namsos spør du meg <3»

«Et av få signalbygg i byen vår, Og det bør være verdt å ta vare på. Fantastisk festsal også som bør taes vare på akkurat slik den er!»

«Bygget er stygt, uhensiktsmessig og ikke verdt å bevare for ettertiden, da det ikke er gammelt nok, og slik jeg ser det, ikke arkitektonisk bevaringsverdig.»

«Samfunnshuset er kanskje den fineste offentlige bygningen i Namsos, og et godt eksempel fra ei tid hvor arkitekter virkelig kunne faget sitt.»

«Blir ikke enig med meg selv. Har alltid syntes at bygget er stygt, men det speiler en periode og det har alltid vært der ☺ Mange gode minner om besøk på biblioteket, svømming, kinobesøk, juletreffester og ikke minst kjøring rundt festplassen etter kino'n da vi ble litt eldre <3»

«Juletreffester som barn og andre flotte tilstelninger som voksen, samfunnshuset er et vakkert tidsbilde fra gamle Namsos som fortsatt er hensiktsmessig, brukervennlig og verneverdig. Bevar historien vår for ettertida og stell pent med den.»

«Samfunnshuset er et spesielt bygg både arkitektonisk og affeksjonsmessig, for oss som er fra byen. Det er viktig å bevare siste rest av de historiske og særegne byggene vi har i Namsos sentrum. Etter at brannstasjonen og busstasjonen ble revet er dette en stor mangelvare i Namsos.»

«Samfunnshuset i ny og moderne drakt hadde vært fint for byen»

«Jeg vil heller at det skal pusses opp enn at det skal komme et nytt moderne hus som ikke står i stil med resten av sentrum. Det viktigste for meg er at huset og området rundt blir tatt mer i bruk enn i dag.»

«Etterkrigsarkitekturen er unik og er av stor historisk verdi for Norge generelt, og Namsos spesielt.»

«Riv skiten»

«Det mest ikoniske bygget i Namsos Kommune. Alternative bruksområder bør vurderes. Med gode arkitekter som virkelig kan faret, vil det være mulig å utforme dette til funksjoner som Namsos trenger.»

«Vi mistet alt under 2.verdenskrig, så nå må vi ta vare på det som er igjen.»

«Viktig bygg for alle oss som er født og oppvokst i Namsos og som jeg synes det er viktig å ta vare på i framtiden, i en eller annen form. Får bare håpe at det får bestå, var et praktbygg da det sto ferdig.»

### **5.1.3 Analyse av datamaterialet**

En videre analyse av datamaterialet enn det som kommer fram i den samlede statistikken presentert over vil være å se på forskjeller innad i aldersgrupper og kjønn.

Det som blir tydelig ved første øyekast er at folk stort sett er svært enig i at Samfunnshuset har stor betydning for Namsos bysentrum og at huset har bevaringsverdi. Dette kommer spesielt til syne i gruppen 50 år til over 70 år, hvor det er en klar overvekt av de som mener dette. For eksempel svarte forholdsvis 77 % og 74 % av de over 70 at de var svært enige i påstandene om betydning for bysentrum og bevaringsverdi. I gruppen 30-50 år synes en tydeligere polarisering hvor man heller mer mot den ene eller andre siden. For eksempel finner man i gruppen 40-50 år at det er over 30 % i både svar som er svært enig eller uenig i påstand om bevaringsverdi. Det er i denne gruppen man finner de som er internt mest uenig i at Samfunnshuset har stor betydning for bysentrum og at det har bevaringsverdi. I gruppen med 20-30-åringene forekommer det en mer jevn spredning i enighetsrangeringene.

I den yngste gruppen på personer under 20 år var respondentene dessverre så få at det ikke legger til rette for noe særlig datagrunnlag. Dette kan komme av at undersøkelsen ikke var

aktuell for denne målgruppen på samme måte som for de andre. Det kan også komme av at denne gruppen dessverre ikke har noe videre personlig tilknytning til bygningen ennå.

I spørsmålet angående personlig tilknytning var det tydelig at den eldre gruppen, spesielt de over 70, hadde en sterkere tilknytning. Hele 45 % var svært enige i at de hadde eller føler en personlig tilknytning til Samfunnshuset. I de andre gruppene var dette mer jevnt fordelt.

Undersøkelsen hadde en klar overvekt av respondenter i aldersgruppen 50-60, noe som må tas i betraktning når dataene skal analyseres videre. Det hadde selvfølgelig vært mer optimalt med en jevnere fordeling i alder.

Når det kommer til respondentenes kjønn var det ikke betydelige forskjeller i svarene. Undersøkelsen har en liten overvekt av kvinner og de stiller seg dessuten marginalt mer positive til Samfunnshuset.

## **5.2 Verdier**

Følgende er en samlet verdivurdering av Samfunnshuset som redegjør for de forskjellige verdiene og betydningene som er kommet fram gjennom undersøkelsen. Verdiene er vurdert ut ifra folks holdninger gjennom spørreundersøkelsen og tar ellers for seg husets identitetsverdier, historiske og symbolske verdier, husets kulturmiljømessige verdier, samt bruksverdier i dagens drift.

### **5.2.1 Folkets mening**

Kommunen er en samfunnsorganisasjon som står ansvarlig for maktutøvelse som rammer og angår enkeltpersoner. I dette spesielle tilfellet hvor Samfunnshuset i Namsos eies av kommunen er det derfor ekstra viktig at folk blir inkludert i saken siden Samfunnshuset er ment som en ressurs for folket. Samfunnshuset er et folkets hus og det ligger i dets natur som samlingsarena og offentlig fellesgode at folk skal ha bestemmelsesrett over dets bruk og forvaltning.

Gjennom statistikken og kommentarene fra spørreundersøkelsen framkommer det meninger og trender som kan brukes som bakgrunn for hvilke verdier innbyggere i Namsos tillegger Samfunnshuset. Det mest merkbare resultatet fra undersøkelsen finner man i det store flertallet som både mener Samfunnshuset har betydning for bysentrum og innehar bevaringsverdi. Det er altså forholdsvis stor enighet blant folk når det kommer til husets

betydning for byen og husets betydning i seg selv. Hadde det vært opp til innbyggerne å bestemme kan undersøkelsen peke mot at Samfunnshuset sannsynligvis ville blitt bevart.

Det er en interessant kontrast at betydningen for bysentrum og bevaringsverdien peker i samme retning, mens den personlige tilknytningen er mer varierende. Færre mente at de følte en personlig tilknytning til bygget, og de som følte en slik tilknytning mest var gruppen med personer over sytti år. Dette kan ha noe med at husets publikumsrettede funksjoner ble flyttet ut i nyere tid, og at den yngre generasjon dermed ikke har hatt mulighet til å bruke bygningen i like stor grad som på den tiden man både kunne ta seg en dukkert i bassenget eller gå og se en film på kino. Mangelen på personlig tilknytning til bygget hindrer likevel ikke folk i å hevde at Samfunnshuset er viktig for byen, og at det innehar verdier som er viktige å ta vare på for framtiden. Mange skriver i kommentarfeltet at riving av Samfunnshuset vil være en katastrofe for byen. *Signalbygg, flerbrukshus, byens kultursentrum, arkitektonisk perle, tidsbilde, historisk betydning, praktbygg og ikonisk* er noen av beskrivelsene som går igjen i kommentarene som stiller seg positive til bygningen.

Blant de som stiller seg negative til bygget fokuseres det på dårlig vedlikehold og kostnader knyttet til rehabilitering. Flere mener bygget burde erstattes av et nytt rådhus som svarer bedre til dagens behov. At flere mener at det fortsatt burde være et bygg der med de samme funksjonene, men stiller seg negative til det nåværende med tanke på arkitekturen eller tilstanden kan forklare hvorfor svarene på spørsmålet om personlig tilknytning avviker fra de andre. Flere av de som er negativt innstilt til bygget slik det står i dag har sannsynligvis oppgitt at de føler liten personlig tilknytning til bygget, men at de fortsatt anerkjenner hvilken betydning et slikt bygg har for byen. Ellers bærer de negative kommentarene preg av ønsker om å «rive skiten» uten noen videre begrunnelse.

### **5.2.2 Identitetsverdier**

Historien kan bare fylle sin rolle i samfunnet om den angår noen,<sup>119</sup> den må ha en fysisk og framtrædende tilstedeværelse, være noe man kan skape minner om og således bli en del av folks bevissthet og identitet. Samfunnshuset har vært en del av livet til befolkningen i Namsos i snart 60 år og har i løpet av den tiden hatt flere forskjellige roller og funksjoner. Dette har gjort at mange av innbyggere i Namsos har mange historier og minner knyttet til Samfunnshuset. Det dreier seg om talløse små og store hendelser som fester, turer til kinoen, svømmehallen, kiosken eller biblioteket. Det var et sted man jobbet eller kjente noen som

---

<sup>119</sup> Eriksen 1999: 160-161

jobbet, det var et sted man møttes, fikk behandlet søknader og hvor beslutninger ble tatt. Samfunnshuset har vært til stede på en eller annen måte gjennom livet til de fleste som bor i Namsos i dag, og det er uunngåelig at det også har satt sine spor. Mange innbyggere opplever derfor Samfunnshuset både som en viktig del av bybildet og Namsos, men også som noe som er viktig for dem. Samfunnshuset er noe som representerer byen Namsos og som derfor også representerer dens innbyggere. Menneskelig identitet forutsetter stedets identitet, som vi har sett i kapittel 2.2.1 *Stedsidentitet*.

Byggets framtrædende plassering i byrommet markerer dets rolle som signalbygg. Samfunnshuset er sentralt plassert i nær tilknytning til kirka og torget. Til sammen utgjør de det naturlige midtpunkt i bykjernen hvor folk møtes, drar på konserter eller bare passerer gjennom hver dag. Samfunnshuset og dets omgivelser danner den unike karakteren som er Namsos by. Det er et fast holdepunkt både i tid og rom, i menneskers sinn og i historien om Namsos etter krigen. Denne konstante tilstedeværelsen har gjennom seksti år tilført og preget Namsos stedsidentitet, som Times Square i New York eller Den røde plass i Moskva.

### **5.2.3 Historiske og symbolske verdier**

Samfunnshuset kan forstås som en representant for sin tid og denne historiske konteksten gir Samfunnshuset en stor symbolverdi. Da Samfunnshuset ble bygd i etterkrigstiden var det som del av gjenoppbygningen av byen og landet. Folket var frigjort og sårene fra krigen skulle leges. Etter flere år med tysk okkupasjon og ødeleggelsene dette brakte med seg, måtte byen gjenoppbygges og gjenerobres.

Selve samfunnshustanken fikk, som beskrevet i kapittel 4.1, fotfeste i etterkrigsårene, og kan dermed leses som en del av realiseringen av den nyfødte egalitære velferdsstaten.

Arbeiderbevegelsens verdier stod sterkt etter andre verdenskrig og disse verdiene la føringer for hva og hvordan man bygde. Man skulle skape en stat som stod for likhet og felleskap og som tok vare på og forsørget folket. Samfunnshuset oppstod som en konsekvens av disse ideene og som et symbol på fornyelse, velstand og seier. Samfunnshuset er derfor tett knyttet opp mot framveksten av den norske velferdsstaten og symboliserer en ny start på et bedre liv for alle.

Samfunnshusets historiske og symbolske verdier ligger i at det er materialisert historie som kan leses og analyseres som et dokument som formidler viktige verdier som gjelder i samfunnet.<sup>120</sup> Som vi har sett i kapittel 2.2.2, kan et byggverks form og funksjon fungere som

---

<sup>120</sup> Arvastson og Hammarlund-Larsson 2003: 23

en kilde til innsikt og forståelse om den tiden bygget ble reist. Siden Samfunnshuset har oppstått i en periode preget av vekst og endring utgjør det et symbol og en fysisk gestaltning av de samfunnsmessige og kulturelle prosessene som skjedde. Hele Namsos sentrum kan ses som en del av byens fornyelse, men Samfunnshuset med sin plassering og sentrale rolle er kronen på verket og den tydeligste forbindelsen til utviklingen av det nye Namsos etter krigen.

#### **5.2.4 Samfunnshuset som del av kulturmiljø**

Samfunnshuset må også løftes fram som del av et større kulturmiljø. Dets sentrale plassering ved torget og viktige funksjon i gjenreisningsbyen Namsos gjør at man ikke kan unngå å se Samfunnshuset som en vesentlig del av den helhetlige byplanen, som i sin tid ble utformet av BSR med Sverre Pedersen i spissen, som blir vist til i kapittel 4.3. Samfunnshuset i Namsos utgjør et sentralt element i byplanen, og byplanen er verdifull i seg selv da denne kan fortelle oss om idealer som rådet i byplanleggingen på denne tiden. I Namsos har man for eksempel valgt å legge sentrale bygninger rundt Festplassen, på samme måte som man i italienske byer lot bygningene rundt torget speile samfunnsoppbygginga representert ved kirkemakt, borgermakt og rettsmakt.

Namsos sentrum står oppført som kulturmiljø i Riksantikvarens NB1-register. Her påpekes det at sentrumsplanen er god dokumentasjon på en intakt plan utført av BSR og at bygningene planen omfatter er gode eksempler på etterkrigstidens byggeskikk.<sup>121</sup>

I Nord-Trøndelag fylkeskommunes *Verneplan for kulturmiljø* er gjenreisningsbyen Namsos et av 23 prioriterte kulturmiljø. I omtalen vurderes Namsos sentrum først og fremst som en kilde til byplan- og bygningshistorie. På 1990-tallet, da denne verneplanen ble skrevet, hadde lovverket nettopp åpnet for å frede hele kulturmiljøer, og man så dette som en aktuell løsning for å verne om gjenreisningsbyen.<sup>122</sup> Disse planene ble forøvrig aldri noe av, men det viser likevel til at byen og dens innhold ble betraktet som verneverdig på et nasjonalt nivå, allerede for 25 år siden.

#### **5.2.5 Arkitektoniske verdier**

Samfunnshuset i Namsos føyer seg inn i rekken av offentlige bygg fra etterkrigstiden som ofte var prestisjetunge og påkostede prosjekter i sine respektive lokalsamfunn. Arkitektene bak

---

<sup>121</sup> Riksantikvaren. (u.å.). «Namsos sentrum BSR (K109)» i kulturminnesok.no. Hentet 19.05.2020 fra <https://kulturminnesok.no/minne/?queryString=https%3A%2F%2Fdata.kulturminne.no%2Faskeladden%2Fkulturmiljo%2FK109>

<sup>122</sup> Nord-Trøndelag fylkeskommune. (1995). *Verneplan for kulturmiljø*. Steinkjer: Nord-Trøndelag fylkeskommune, s. 97-98



Samfunnshuset, Aursand og Krag, var begge store navn innen norsk modernistisk arkitektur, men man kan hevde at også disse var påvirket av enda større internasjonale strømninger. Bygget har antydninger til innflytelse fra store arkitekter som for eksempel Le Corbusier og Ludwig Mies van der Rohe.

Samfunnshuset i Namsos kan også ses i en noe smalere nordisk kontekst da mange forsamlingshus og rådhus i funksjonalistisk stil ble bygget i samme periode. Byggene skulle representere sine samfunn og var gjerne gjennomtenkte helt ned til interiøret og møblementet. Det samme går fram av de originale tegningene og dokumentene fra planleggingsfasen for Namsos Samfunnshus, som det blir vist til i kapittel 4.3.

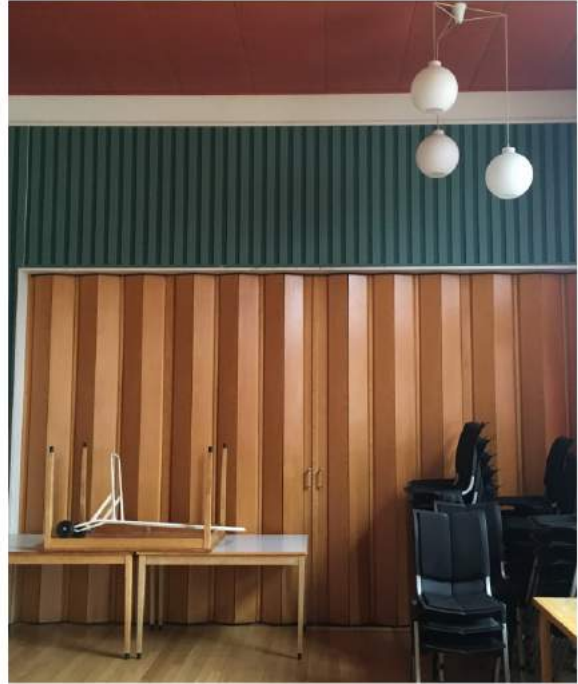
Samfunnshuset kan ut ifra sin plassering, funksjon og utforming leses som et bygg som symboliserer viktige verdier fra sin tid. Formspråket er enkelt og funksjonalistisk med en nedtonet monumentalitet som henger sammen med betydningen, funksjonen og historien det har hatt opp gjennom årene. Arkitekturen symboliserer gjenoppbygning, likhet, legitimitet og framtidstro.

Det er sjeldent man finner bygg fra denne perioden med de samme arkitektoniske kvalitetene i andre trønderske småbyer.<sup>123</sup> Samfunnshuset i Namsos er derfor unikt i denne sammenhengen og burde vurderes med dets arkitektoniske kvaliteter og verdier tatt i betraktning.

---

<sup>123</sup> Intervju med seniorrådgiver i Trøndelag fylkeskommune, Hilde Arna Tokle Yri, 10.05.2020





*Interiør i Samfunnshuset. Bildene er tatt på befaringer 24.10.2019 og 15.05.2020.*

## 5.2.6 Bruksverdier

I dag brukes Samfunnshuset i hovedsak som byens rådhus og rommer møterom og kontorplasser til flere av kommunens ansatte. De publikumsrettede funksjonene som opprinnelig holdt hus i bygningen er flyttet ut, men det er fortsatt mulig å benytte seg av de ulike lokalene som privatperson etter avtale. Blant lokalene som ikke lenger brukes som før er bygningens to kinosaler. Her er det derimot åpnet for å kunne arrangere livssynsnøytrale seremonier, blant annet. Samfunnshusets vestfløy som henvender seg ut mot Festplassen rommer flere store lokaler. Salene med utsikt over Festplassen kan for eksempel benyttes til arrangementer av ulik art og størrelse. Bygningen inneholder altså store flater med mye potensiale. Samfunnshuset innehar allerede bruksverdier i dagens drift, men for at bruksverdien også skal lønne seg framover gjelder det å ta bygningen i bruk i større grad og finne nye, kreative løsninger for nye bruksområder.

Ny eller opprinnelig bruk vil ikke bare lønne seg økonomisk, men også i et langsiktig miljø- og bærekraftperspektiv, samtidig som kulturminneverdier opprettholdes og bevares for framtidens generasjoner. Forskning fra Sintef viser at rehabilitering og gjenbruk av eksisterende bygg totalt sett har mindre påvirkning på klima enn å rive og bygge nytt,<sup>124</sup> som vi har sett i kapittel 2.3. Transport og produksjon av materialer til nybygg er begge med på å øke co2-regnskapet i et hvert byggeprosjekt. En av de største fordelene i gjenbruk ligger nettopp i det faktum at disse forurensende tiltakene allerede er gjort opp for. I Samfunnshuset er regnskogen som danner vinduskarmene i teak allerede hogd, betongen er støpt og alle utslipp forårsaket av transportering av midler ankom siste holdeplass for seksti år siden.

Samfunnshuset i Namsos har potensiale til å fylle sin rolle også i framtiden uten at det går på bekostning av andre verdier. Det er gjort mye forskning og innovasjon på rehabilitering av betongbygg fra samme periode. Når Namsos Samfunnshus skjebne nå skal diskuteres vil det kunne være nyttig å se til vellykkede bevaringsprosjekter her lands. Både Narvik<sup>125</sup> og Bergen<sup>126</sup> har begynt rehabilitering av sine betongrådhus fra samme periode. Steinkjer startet

---

<sup>124</sup> Sintef 2020

<sup>125</sup> Jensen, Anne Beth. (2017). «Narvik rådhus» sist oppdatert 30.08.2017. Hentet 08.05.2020 fra <http://www.bygg.no/article/1323642>

<sup>126</sup> Kippenbroeck, Betty. (2020). «Byggeprosjekt – Bergen rådhus» sist oppdatert 20.03.2020. Hentet 08.05.2020 fra <https://www.bergen.kommune.no/hvaskjer/tema/vi-bygger-bergen/byggeprosjekter/andre-bygg/byggeprosjekt-bergen-radhus>

ombygging og rehabilitering av sitt samfunnshus i 2006.<sup>127</sup> Disse er alle gode og sammenlignbare forbilder Namsos bør se til.

### 5.3 Debatten

Diskusjonene rundt Samfunnshuset har pågått i flere tiår. Allerede på 1980-tallet ytret flere ansatte i Samfunnshuset at de i årevis hadde ventet på bedring av arbeidsplassens fysiske forhold.<sup>128</sup> Man hadde på dette tidspunktet vært i kontakt med bedriftshelsetjenesten som konkluderte med at bygget manglet ventilasjon, plass og tilstrekkelig belysning.<sup>129</sup> Det er de samme problemene som fremdeles debatteres, men nå anser enkelte mangelen på vedlikehold som rivningsgrunnlag uten forbedringspotensial.

I 2017 hevdet daværende rådmann Gunnar Lien at Samfunnshuset var i så dårlig stand at det ikke lenger egnet seg som kontor- og servicebygg. Lien ønsket at formannskapet skulle starte utredning av mulighetene for nytt rådhus og riving av det eksisterende Samfunnshuset, og grunnla dette med at bruken av huset var endret og ikke lenger fungerte som storstua det en gang var. I stedet mente Lien at Samfunnshuset var en dyr og unyttig bruk av areal på en viktig sentrumseiendom.<sup>130</sup>

Liens uttalelser skapte sterke reaksjoner. Tidligere plan- og bygningssjef i Namsos, Sverre Flack, nå førsteamanuensis ved Institutt for arkitektur og planlegging ved NTNU, uttalte til Namdalsavisa allerede dagen etter at: «*Du kan ikke rive Namsos' viktigste arkitektoniske bygg, rett og slett*».<sup>131</sup> Flack omtalte Samfunnshuset som et arkitekturikon og mente arkitekturen alene burde sette stopper for en eventuell rivning. Han trakk fram at bygget var kvalitetsmessig svært godt og at det heller burde finnes andre bruksalternativer. Flack fikk i artikkelen støtte av Robert Øfsti, leder for Nasjonalt senter for gjenreisingsarkitektur og kommuneantikvar i Steinkjer kommune, som mente rivning ville medføre tap av

---

<sup>127</sup> Adresseavisen. (2009). «Fyrtårn for Steinkjer» sist oppdatert 17.04.2012. Hentet 26.05.2020 fra <https://www.adressa.no/forbruker/hjem/article1273297.ece>

<sup>128</sup> Namsos kommunes arkiv, bygningsrådet. D-Saksarkiv Namsos kommune; Namsos samfunnshus AS; 1958-1995, D-L0004. Fra Til utvalget vedr. ombygging av lokalene i Samfunnshuset, v/Gunnar Solum, Birger Øien og Frøydis Fredriksen, 06.05.1988

<sup>129</sup> Namsos kommunes arkiv, bygningsrådet. D-Saksarkiv Namsos kommune; Namsos samfunnshus AS; 1958-1995, D-L0004. Fra Bråholmen bedriftshelsetjeneste, 08.03.1988

<sup>130</sup> Rånes, Øivind.(2017) a. «Vil rive Samfunnshuset – og bygge nytt rådhus» sist oppdatert 24.01.2017. Hentet 23.05.2020 fra <https://www.namdalsavisa.no/artikkel/2017/01/24/Vil-rive-Samfunnshuset—og-bygge-rådhus-14108252.ece?rs8033401590147271903&t=1>

<sup>131</sup> Skaret, Pål Morten. (2017). «- Du kan ikke rive Namsos' viktigste arkitektoniske bygg, rett og slett» sist oppdatert 25.01.2017. Hentet 23.05.2020 fra <https://www.namdalsavisa.no/artikkel/2017/01/25/—Du-kan-ikke-rive-Namsos'-viktigste-arkitektoniske-bygg-rett-og-slett-14114043.ece?rs8753931590147249836&t=1>

kulturminneverdier og et viktig signalbygg for gjenreisningsbyen Namsos.

Kommunestyrerepresentant og medlem i Fortidsminneforeningens avdeling Namdal, Anne Cecilie Holm, gikk også så langt som å hevde at hun ville lenke seg fast til Samfunnshuset for å forhindre en eventuell rivning.<sup>132</sup>

Etter en rekke motsvar til Liens forslag i lokale medier og en påbegynt kommunal behandling, meldte også Fortidsminneforeningen Nord-Trøndelag sin interesse i saken og det ble i september 2017 avholdt et folkemøte om Samfunnshuset i deres regi med den noe konfronterende problemstillingen «Riv rasket eller bevar kulturarven?». Målet var å engasjere fagfolk, politikere og engasjerte borgere og få innspill i hvordan man kunne utnytte Samfunnshuset best mulig og tilrettelegge for en åpen dialog som ga innbyggerne anledning til å bidra i debatten. Møtet trakk over hundre personer og det ble holdt flere foredrag fra eksperter om Samfunnshusets arkitektur og historie. Sverre Flack, som var en av foredragsholderne på møtet, foreslo at det kunne startes en idekonkurranseløst for alternativ bruk av huset og ønsket å involvere arkitektstudenter i denne idemyldringen.<sup>133</sup> Robert Øfsti som fungerte som møteleder mente at man gikk ut av møtet med en følelse av at Samfunnshuset nå var berget.<sup>134</sup>

Den raske responsen og de kraftige reaksjonene vitner om at Samfunnshuset er et tema som skaper mye engasjement og debatt blant innbyggere og politikere. Ut ifra de synlige offentlige meningsytringene i saken kommer det fram at det er to dominerende sider i diskusjonen. Det er de som vil rive og bygge nytt rådhus og det er de som ønsker bevaring i forskjellige former. Argumentene og retorikken i de to gruppene tar som regel for seg de samme momentene hver gang. De som arbeider for rivning hevder at Samfunnshuset er utdatert, lite funksjonelt, uegnet som arbeidsplass, dyrt i drift og at å sette det i stand vil være alt for kostbart. Gruppen som ønsker bevaring argumenterer ved å trekke fram byggets historiske, symbolske og arkitektoniske kvaliteter. Spørreundersøkelsen utført i dette prosjektet gjenspeiler de samme meningene da variasjoner av disse argumentene også går igjen blant respondentene.

---

<sup>132</sup> Holm, Anne Cecilie. (2017). «Jeg lenker meg fast til Samfunnshuset!» sist oppdatert 15.02.2017. Hentet 23.05.2020 fra [https://www.namdalsavisa.no/artikkel/2017/02/14/Jeg-lenker-meg-fast-til-Samfunnshuset-14222103.ece?fbclid=IwAR191gTjstzM07NEqv1fkHOOZzn98xGKjCiJHYik1dYc\\_03kMeSkuRBf2\\_M](https://www.namdalsavisa.no/artikkel/2017/02/14/Jeg-lenker-meg-fast-til-Samfunnshuset-14222103.ece?fbclid=IwAR191gTjstzM07NEqv1fkHOOZzn98xGKjCiJHYik1dYc_03kMeSkuRBf2_M)

<sup>133</sup> Skaret, Pål Morten Blom. (2017). «Arkitektprofessor vil ha idekonkurranseløst» sist oppdatert 14.09.2017. Hentet 23.05.2020 fra <https://www.namdalsavisa.no/artikkel/2017/09/14/Arkitektprofessor-vil-ha-idekonkurranseløst-15304396.ece?rs3143531590147266787&t=1>

<sup>134</sup> Intervju med kommuneantikvar i Steinkjer og leder for Nasjonalt senter for gjenreisningsarkitektur, Robert Øfsti, 16.03.2020

Etter folkemøtet stilnet debatten og både rivnings- og bevaringstankene ble lagt på is. Samfunnshuset befant seg i den samme stillestående situasjonen som før. Dette kan tyde på at engasjementet rundt Samfunnshuset blant de som er for bevaring øker kraftig når det er mulighet for rivning og vice-versa, men det er lite som blir gjort med saken så snart rivning ikke er i vinden. Reaksjonene fra folkemøtet så ut til å sette en stopper for alle pågående rivningsspekulasjoner, men dette ble ikke fulgt opp av tiltak som tok sikte på å bevare eller fornye Samfunnshuset.

Engasjement rundt kulturminner kan være avgjørende for deres framtid. Fraværende debatt kan lede til manglende oppfølging som ingen av partene er tjent med og kulturminnet risikerer å bli stående til forvitring. Når debatten ikke holdes i live og meningene som kommer fram ikke følges opp er dette problematisk både fordi det leder til videre forfall, men det er også et demokratisk problem, som vist i kapittel 2.2.3 *Borgermedvirkning*.

Gjennom sitt engasjement for å bevare Samfunnshuset har folk bidratt til en kulturell prosess<sup>135</sup> som har vært med på å definere det som bevaringsverdig kulturarv. Denne kulturarven er et felles gode og et felles ansvar og det er et nasjonalt mål i kulturmiljøpolitikken at alle skal ha mulighet til å engasjere seg og ta ansvar for kulturmiljø.<sup>136</sup> Denne retten og folks meninger blir ikke ivaretatt når verdiene som kommer fram gjennom debatten ikke følges opp med nødvendige tiltak. Om borgermedvirkning i kulturarven er et mål, bør det folkelige engasjementet tas på alvor slik at det ikke blir nødvendig å kjempe saken på nytt, mens kulturminnet forfaller mer og mer.

Samfunnshusets framtid skal opp til politisk behandling sommeren 2020. Når denne saken blir mer allment kjent vil debatten med stor sannsynlighet blusse opp igjen. Det gjenstår å se om Namsos kommune vil ta den offentlige debatten til etterretning.

## 5.4 Forvaltning

Samfunnshuset i Namsos befinner seg akkurat nå ved et veiskille. Skal man bevare hele eller deler av bygningen, eller skal man rive alt? Det finnes ulike argumenter for alle alternativ, men i hovedsak dreier det seg om økonomiske kontra kulturhistoriske hensyn, uten at det er utredet nok om hvorvidt disse hensynene kan forenes. Dermed står man overfor et verdivalg når Samfunnshusets framtid og dets verdi som kulturminne skal avgjøres i et endelig vedtak.

---

<sup>135</sup> Smith 2006: 47-48

<sup>136</sup> Klima- og miljødepartementet 2020: 8

Samfunnshuset blir trukket fram som kulturminne i Namsos kommunes egen kulturminneplan som del av gjenreisningsarkitekturen i byens sentrum.<sup>137</sup> I Riksantikvarens NB!-register står gjenreisningsbyen Namsos, som Samfunnshuset er del av, oppnevnt som kulturmiljø av nasjonal interesse hvor det må vises særlig hensyn ved forvaltning og utvikling. I Nord-Trøndelag fylkeskommunes verneplan for kulturmiljø er gjenreisningsbyen Namsos et av 23 prioriterte kulturmiljø, og kommer også til å være inkludert som kulturmiljø av regional verdi i fylkets nye regionale plan for kulturmiljø som er under arbeid i skrivende stund.<sup>138</sup>

Samfunnshusets framtid er blitt forsøkt behandlet politisk flere ganger tidligere. Da rådmann Gunnar Lien fremmet sitt forslag om rivning i møte med formannskapet i kommunen i 2017, ble det reist bekymringer rundt både økonomi og kulturverdier og det ble vedtatt å starte en utredning. Saken ble videresendt til kommunestyret for endelig behandling, men det ble ikke tatt noen avgjørelser og man besluttet at utredningen heller ville fortsette.<sup>139</sup>

På grunn av rivningsfaren ble et mulig samarbeid mellom Namsos kommune og Trøndelag fylkeskommune om bevaring av Samfunnshuset tatt opp i fylkestinget i 2018. Forslaget ble ikke vedtatt og det ble bestemt at kommunen eller fylkesrådmannen på selvstendig basis måtte ta initiativ til en eventuell bevaring.<sup>140</sup>

Rådmann Inge Ryan og daværende teknisk sjef i kommunen, Ståle Ruud, utrykte i 2018 et ønske om å gjennomføre tiltak som kunne gjøre Samfunnshuset til et moderne og funksjonelt rådhus. I den anledning ble det sendt ut invitasjon til Riksantikvaren og Trøndelag fylkeskommune for samtale om utvikling og bevaring av Namsos samfunnshus.<sup>141</sup>

Riksantikvaren meddelte at de var positivt innstilte til viljen og ønsket om bevaring, men at de ikke hadde kapasitet til å møte og henviste i stedet til fylkeskommunen som regional

---

<sup>137</sup> Grøtan, Geir A. (2019). *Vår heimplass på jorda. Kulturminneplan for Namsos kommune. Tematisk kommuneplan for kulturminner og kulturmiljø 2019 – 2022*. Namsos: Namsos kommune, s. 13

<sup>138</sup> Intervju med seniorrådgiver i Trøndelag fylkeskommune, Hilde Arna Tokle Yri, 10.05.2020

<sup>139</sup> Rånes, Øivind. (2017) b. «Vil utrede nytt rådhus, flytte kulturskole og opplæringscenter» sist oppdatert 31.01.2017 hentet 25.05.2020 fra <https://www.namdalsavisa.no/artikkel/2017/01/31/Vil-utrede-nytt-rådhus-flytte-kulturskole-og-opplæringscenter-14145511.ece> og Kvam, Eivind Kristian. (2017). «Ingen føringer om husets framtid» sist oppdatert 24.02.2017 hentet 25.05.2020 fra

<https://www.namdalsavisa.no/artikkel/2017/02/24/Ingen-føringer-om-husets-framtid-14306863.ece>

<sup>140</sup> Vindheim, Jan Bojer og Reinås, Tommy. (2018). «MDG vil bevare Samfunnshuset i Namsos». Interpellasjon om Samfunnshuset i Namsos til Trøndelag fylkeskommune 13.06.2018. Arkivsak-dokument 201837488-39 se vedlegg 4 og Kvam, Eivind Kristian. (2018). «Fylkeskommunen er opptatt av Samfunnshuset» sist oppdatert 18.06.2018 hentet 25.05.2020 fra <https://www.namdalsavisa.no/artikkel/2018/06/18/Fylkeskommunen-er-opptatt-av-samfunnshuset-16948559.ece?rs829581590147256478&t=1>

<sup>141</sup> Ruud, Ståle og Ryan, Inge. (2018). «Invitasjon til samtale om utvikling og bevaring av Namsos samfunnshus – et arkitektonisk og kulturhistorisk signalbygg i Namsos sentrum». Saksnummer 2018/10968-1 15.10.2018 se vedlegg 5



kulturminnemyndighet.<sup>142</sup> Fylkeskommunen var i møte med kommunen desember 2018 og diskuterte i etterkant om det kunne settes til side midler til en utredning. Dette arbeidet stoppet dog opp og det samme gjorde all videre kontakt i saken, ifølge Tokle Yri ved fylkeskommunen.

Til tross for utredninger og forsøk på samarbeid med flere instanser som stilte seg positive til å se videre på bevaringsverdier og bruksmuligheter ble det ikke vedtatt noen endelige løsninger i noen retning. Ryan gikk i 2019 ut i Namdalsavisa og sa at det var på tide at kommunen tok tak i denne saken på alvor for å kunne ivareta kulturverdier og sikre kommuneadministrasjonen en god arbeidsplass.<sup>143</sup>

Når Samfunnshuset nå skal behandles i juni skjer dette etter en prosess med lange perioder uten noen videre utvikling. Saken har nå på nytt blitt aktuell og i 2020 ble fylkeskommunen på nytt koblet inn i saken. Fylkeskommunen er i utgangspunktet et rådgivende organ som kan gå i dialog og bidra med veiledning. I denne saken har fylkeskommunen blant annet bedt Namsos se til rådhusrehabiliteringene i Narvik og Bergen, men oppgir at de ellers har liten egen kompetanse på slike betongbygg.<sup>144</sup>

Dersom kommunen fatter et vedtak om at en eventuell istandsetting skal foregå etter forskriften TEK17 er dette et urealistisk mål for Samfunnshuset som er et 1960-tallsbygg med andre materialsammensetninger som ikke kan optimaliseres på samme måten som et nybygg. Transformasjon og bevaring av bygget blir dermed umulig å møte etter disse kravene.<sup>145</sup> Det er opp til kommunen å avgjøre om TEK17 skal etterfølges eller om det kan gis unntak fra forskriften. Dette går fram av plan- og bygningsloven § 31-2:

Kommunen kan gi tillatelse til bruksendring og nødvendig ombygging og rehabilitering av eksisterende byggverk også når det ikke er mulig å tilpasse byggverket til tekniske krav uten uforholdsmessige kostnader, dersom bruksendringen eller ombyggingen er forsvarlig og nødvendig for å sikre hensiktsmessig bruk. Kommunen kan stille vilkår i tillatelsen.<sup>146</sup>

---

<sup>142</sup> Dring, Ingjerd Daae. (2018). Riksantikvarens svar på invitasjon til samtale om utvikling og bevaring. 24.10.2019 se vedlegg 6

<sup>143</sup> Kvam, Eivind Kristian. (2019). «Et unikt bygg plassert i «indrefiletten» av sentrum» sist oppdatert 25.01.2019 hentet 25.05.2020 fra <https://www.namdalsavisa.no/artikkel/2019/01/25/—Et-unikt-bygg-plassert-i-«indrefiletten»-av-sentrum-18320552.ece?rs8827671590147235654&t=1>

<sup>144</sup> Intervju med seniorrådgiver i Trøndelag fylkeskommune, Hilde Arna Tokle Yri, 10.05.2020

<sup>145</sup> Intervju med seniorrådgiver i Trøndelag fylkeskommune, Hilde Arna Tokle Yri, 10.05.2020

<sup>146</sup> Plan- og bygningsloven. (2008). Lov om planlegging og byggesaksbehandling, § 31-2, fjerde ledd

Selv om gjenreisningsbyen og Samfunnshuset er anerkjent som kulturminner er det ennå ikke gitt et formelt vern i lovverket. Tokle Yri varsler at fylkeskommunen foretar en verne vurdering av bygget i løpet av mai 2020, og deretter vil de avvente kommunens videre behandling. En mulig framtid for Samfunnshuset er at kommunen vedtar en hensynssone etter plan- og bygningsloven. Dersom hensynssone foreligger har fylkeskommunen anledning til å fremme innsigelse eller klage i saken dersom kommunen fremdeles åpner for rivning. En slik klage vil derimot være vanskelig å få gjennomslag for siden kommunen er rettslig forvalter gjennom plan- og bygningsloven og dermed sitter som både eier og byggesaksbehandler. Fylkeskommunen kan eventuelt ta saken videre til fylkesmannen for å stoppe et rivningsvedtak eller som en siste mulighet ta kontakt med Riksantikvaren og forsøke å få bygget fredet. Fylkeskommunen oppgir at de uansett snart vil vurdere å ta kontakt med Riksantikvaren for å varsle dem om saken.<sup>147</sup> Det gjenstår å se om dette blir resultatet når kommunen skal vurdere planer, anbefalinger og utredninger.

Økonomi trekkes fram som et argument for at det heller bør rives og bygges nytt rådhus framfor å satse på oppgradering eller transformasjon av det som allerede eksisterer. Tidligere påstander sier det er for dyrt å gjennomføre utbedringene som skal til for å bringe Samfunnshuset opp på et akseptabelt nivå og at det derfor er billigere å rive og bygge nytt. Namsos kommune hyret i november 2019 et lokalt arkitektfirma som utarbeidet en ny utredning som så på muligheten av ombygging av Samfunnshuset med nytt tilbygg. Denne utredningen bidrar med nye beregninger som gir bedre sammenligningsgrunnlag når alternativene skal vurderes. Økonomi kan bli en avgjørende faktor i saken, og beslutningsprosessen blir mer nyansert om det også foreligger beregninger av kostnadene til oppgradering, gjenbruk og bevaring sett i forhold til rivning og nybygg.

I tillegg til de økonomiske aspektene ved en bevaring og videre bruk, bør det også foreligge en vurdering av de samlede miljømessige konsekvensene ved hvert alternativ. En beslutning må tas med bakgrunn i kunnskap, og inntil det foreligger beregninger som også tar for seg co2-regnskapet ved rivning kontra bevaring burde man vente med en endelig avgjørelse om det er et ønske å ta hensyn til miljømessig bærekraft i forvaltningen. Rivning og bygging av nytt rådhus vil bidra til mye forurensing og det vil derfor kunne være et grønnere alternativ å satse på en utbedring av det som allerede finnes. Dette gjelder spesielt om bygget allerede har gjort opp for forurensingen i den første byggeprosessen eller har vært kostnadseffektiv med tanke på vedlikehold og drift. Under en befaring med fylkeskommunen og Namsos kommune

---

<sup>147</sup> Intervju med seniorrådgiver i Trøndelag fylkeskommune, Hilde Arna Tokle Yri, 10.05.2020

hvor jeg selv var invitert, kom det for dagen at kommunen aldri har satt av egne midler til vedlikehold av bygningen og at det ikke var blitt foretatt noe særlig vedlikeholdsarbeid siden man bygde Samfunnshuset for seksti år siden. Dette kan tyde på at Samfunnshuset, til tross for de manglene det måtte ha, har vært et billig og grønt alternativ som har krevd forholdsvis lite arbeid så langt.

Mangelen på slike forslag kan være knyttet til at denne typen bygg fram til nylig ofte har blitt oversett og at det er først nå det er blitt aktuelt å se nærmere på disse spørsmålene.

Etterkrigstidens byggverk og kulturminner har relativt nylig begynt å bli definerte som kulturarv, som sett i tidligere underkapitler i 2.1, og forvaltningen har ennå ikke tatt denne utviklingen tilstrekkelig til følge og sett nærmere på hvilket potensial som ligger i disse bygningene. Det er ikke utypisk at bygg fra etterkrigstiden ender opp med steile og uenige fronter. Det kan være interessant å tenke seg om man ville stått i samme dilemma om det var snakk om et rådhus fra en annen og mer anerkjent arkitektonisk periode.

Etterkrigsarkitekturen har en tendens til å tiltrekke seg negative følelser, selv om det er en voksende anseelse rundt denne typen arkitektur.

Det mangler kompetanse på dette området og betongbygg fra perioden står ofte uten den nødvendige omsorgen de trenger. Det er problematisk når nye tekniske krav skal legges føringene og vurdere en bygnings tilstand eller behov. En bygning fra 1960-tallet vil vanskelig kunne fylle de samme behovene og kravene som et nybygg, og ideelt sett burde det vært større takhøyde for å vurdere bygninger ut ifra deres faktiske forutsetninger og tiden de ble bygd i.<sup>148</sup> Et differensiert regelverk som tillater tilpasning av standardkrav og retningslinjer vil kunne legge bedre til rette for gjenbruk av eldre bygg.

Positiviteten som dukket opp i spørreundersøkelsen, som blir gjennomgått i kapittel 5.1, burde være et signal på at det er en vilje til å ivareta verdiene denne typen bygg innehar. Folk har uttrykt at bygget er av betydning på grunn av dets symbolske og historiske verdier som bidrar til en personlig stedsidentitet og en signaleffekt for byen. Disse verdiene er vanskeligere å kvantifisere, men både folkemøtet og spørreundersøkelsen viser at folks verdier, følelser og holdninger også har en rolle å spille i prosessen. Disse verdiene er argumenter forvaltningen bør ta med i sin beslutningsprosess, slik at folkets mening også blir hørt. Dessuten er det lovfestet å legge til rette for medvirkning i planprosesser etter plan- og bygningsloven § 5-2. En slik prosess med en større grad av borgermedvirkning bidrar til mer gjennomsiktighet i

---

<sup>148</sup> Wergeland 2019: 116

forvaltningen, et tydeligere fundament for de bestemmelser som tas og at et større mangfold av verdier identifiseres og ivaretas.

Forvaltningen og beslutningsprosessen rundt Samfunnshusets skjebne har vært tidvis treg av flere årsaker. Mangel på penger, nødvendige utredninger, nødvendig kompetanse og uenigheter knyttet til huset innad i kommunen kan være noen av årsakene til at bygningen ikke har blitt tilstrekkelig prioritert. Det er nødvendig med et mangfold i forvaltningsdebatten om det skal fattes et velbegrunnet vedtak. Da bør alle forslag og informasjon om konsekvensene, ulempene og fordelene ved de forskjellige alternativene veies opp mot hverandre.

Det er mange verdier og muligheter knyttet til Samfunnshuset som gir det potensial til å fylle en viktig rolle i byen. Akkurat hva det blir er fortsatt usikkert, men kommuneantikvar i Steinkjer, Robert Øfsti, har erfaring med mulighetene fra lignende bygg fra samme periode og mener at det kunne vært bra om det fortsetter å være publikumsrettet virksomhet og offentlige funksjoner i Samfunnshuset. Kanskje et studentersamfunn?<sup>149</sup> At det er færre blant de yngre befolkningsgruppene som er engasjert i saken eller føler en personlig tilknytning til bygget kan henge sammen med at det, ifølge Øfsti, er generasjonsbølger også innen bygningsvernet. Holdninger, assosiasjoner og behov har endret seg gjennom tidene og det er mange i dag som ikke har opplevd Samfunnshusets tidligere funksjoner.

Om Samfunnshuset igjen skal kunne være et hus for folket vil det være viktig at det er til nytte og tar vare på kvaliteter som også er viktige i dagens samfunn. Et samfunnshus fungerer best når det er et aktivt element i stadig utvikling, som Grete Swensen siteres på i kapittel 2.2.2. Gjennom å tilby kulturaktiviteter eller andre sosiale tilbud som tilpasser seg folks behov kan man opprettholde liv i Samfunnshuset. «Det er jo ikke sånn at ting skal stå i ro» som Øfsti sier, «en by er ikke et museum».<sup>150</sup> Det beste er et samfunnshus som ivaretas, ikke bare som et kulturminne, men som et levende rom for innbyggerne.

---

<sup>149</sup> Intervju med kommuneantikvar i Steinkjer og leder for Nasjonalt senter for gjenreisningsarkitektur, Robert Øfsti, 16.03.2020

<sup>150</sup> Intervju med kommuneantikvar i Steinkjer og leder for Nasjonalt senter for gjenreisningsarkitektur, Robert Øfsti, 16.03.2020

## 6.0 Konklusjon

I løpet av prosjektet har forvaltningsutfordringer og framtidsmuligheter knyttet til Samfunnshuset i Namsos blitt undersøkt. Det har vist seg å være en vanskelig prosess preget av uenigheter hvor det kreves et mangfold i utredningene for å kunne få tilstrekkelig med informasjon til å fatte en velbegrunnet beslutning. En utfordring har vært at det har vært mer fokus på motsetningsforholdet mellom rivning og bevaring framfor å undersøke hvordan ønsket om noe nytt kan kombineres med bevaring av etablerte verdier. Framtidsmulighetene er der dersom viljen er til stede. Det eksisterende Samfunnshuset har potensial til å bli et nytt og funksjonelt rådhus og arbeidsplass, eller det kan bli den kulturelle og folkelige møteplassen det en gang var. Eller noe midt i mellom.

Gjennom undersøkelsen har ulike kulturminneverdier blitt kartlagt gjennom egen analyse av huset ut ifra relevant teori og resultater fra metodiske verktøy som spørreundersøkelse og intervju. Samfunnshuset innehar historiske og symbolske verdier i form av å være et signalbygg som representerer hjørnesteinen i gjenreisninga av Namsos etter krigen. Det er et påkostet bygg tegnet av de anerkjente arkitektene Arne Aursand og Herman Krag, som begge er framtrepende arkitekter fra sin tid. Bygningen har kvaliteter av stor arkitektonisk verdi, som sier noe om viljen til å skape et viktig rom for fellesskapet i etterkrigstidas optimistiske verdensbilde. Samfunnshusets sentrale plassering i gjenreisningsbyen gjør at det utgjør en vesentlig del av dette kulturmiljøet, samtidig som plasseringen ved kirka og Festplassen viser til bygningens viktige rolle i byrommet som er planlagt etter gamle byplanstrategier som speiler samfunnsstrukturer. På grunn av byggets lange historie og nære tilknytning til folk og dagliglivet i Namsos, er det også viktig å inkludere denne forbindelsen som en viktig verdi. Resultatene fra spørreundersøkelsen viser at flertallet av innbyggerne opplever Samfunnshuset som et viktig element i bybildet som er verdt å bevare for framtiden. Kommentarene gitt i spørreundersøkelsen viser til et stort engasjement rundt Samfunnshuset som både viser husets betydning for den enkelte, den kollektive erindringen og folks ønske om å bidra i planleggingsprosessen i saken. De sosiale egenskapene som finnes i forsamlingshus er en verdi i seg selv, hvor den reelle verdien blir skapt av brukerne. Dersom denne verdien skal opprettholdes blir det dermed viktig at Samfunnshuset blir brukt og fungerer som et felles gode også i framtiden.

Etter hvert som Samfunnshuset har vært oppe til diskusjon, har dette skapt debatt som er preget av to steile fronter. Dette er en typisk tendens for betongbygninger fra samme periode. Det er de som ønsker å rive og bygge nytt og de som ønsker å bevare og oppgradere. Debatten

viser seg å blusse opp når rivningsplaner dukker opp. Ellers er det mer stille rundt saken. Det er visse argumenter som går igjen i begge meningsgruppene. De som ønsker rivning viser ofte til at bygget har spilt ut sin rolle, og nå er klar for å erstattes. Kostnader knyttet til oppgradering av bygget ses i denne argumentasjonen som en urealistisk oppgave for kommunen, og man peker gjerne mot at et nytt bygg vil være mer kostnadseffektivt. På den andre siden er de som ønsker å bevare og finne nye løsninger for bygningen. Disse trekker ofte inn Samfunnshusets kulturhistoriske og arkitektoniske verdier som argumentasjon på hvorfor rivning er uaktuelt. I behandlingen av saken finnes det representanter fra begge sider, og det gjenstår å se hvilken retning den endelige avgjørelsen tar.

For at den videre forvaltningen skal fungere på en bærekraftig måte, må saken belyses fra så mange sider som mulig. Dette betyr at utredninger og synspunkter fra både fagpersoner og innbyggere må tas i betraktning når en endelig beslutning skal tas for å sikre at ikke viktige ressurser går tapt for framtiden. Det er kommunen som har myndighet etter lovverket til å bestemme hvilken retning saken skal ta, men dersom valget ender opp med å berøre kulturhistoriske hensyn, vil fler instanser komme på banen.

Et hensyn som bør tillegges stor vekt i forvaltningen er at Samfunnshuset er av så stor betydning for byen at folkets meninger bør tas i betraktning. Det er noe som angår mange, noe som gjennom spørreundersøkelsen ble tydelig. Medvirkning fra innbyggere i slike saker er lovpålagt i henhold til plan- og bygningsloven, og det er et nasjonalt mål i kulturmiljøpolitikken å engasjere alle i kulturarven.

Dette er ikke bare en sak som angår folk og verdier knyttet til personlige eller lokale verdier. Klima og miljø er en sak som angår oss alle, og det er blitt stadig viktigere å ta med i betraktningen når spørsmål som rivning eller transformasjon og gjenbruk av bygg skal vurderes. For å sikre en bærekraftig avgjørelse, bør det utredes co2-regnskap som vil kunne fungere som et sammenligningsgrunnlag i den helhetlige vurderingen. Grundige utredninger som ser på løsninger i begge retninger er nødvendig for å endelig komme fram til en rettferdig konklusjon.

Alt kan utbedres, også 1960-tallsarkitekturen. Det som trengs for å få gjennom dette er viljen til å ta byggets verdier i betraktning, finne og høre på forslag fra både eksperter og folket. Kommunen står fritt til å legge til rette for en løsning som tar hensyn til folkelige meninger, kulturhistorisk betydning og grønne alternativer. Om viljen til å ta disse hensynene er til stede, kan det legges til rette for en utvikling hvor symboltunge, bærekraftige verdier med sterk forankring i lokalsamfunnet får stå i sentrum.

Samfunnshuset var en samlingsplass for hele byen og selv om dets aktive rolle nå har minket og funksjonene endret seg, kan verdiene det står for og som man en gang kjempet for, også være verdt å kjempe for å bevare. Da kan vi kanskje igjen bevege oss *«skrittvis henimot den dagen da det er en vedtatt plikt for samfunnet å legge til rette hele det materielle grunnlag for befolkningens sosiale og kulturelle liv»*.<sup>151</sup>

---

<sup>151</sup> Rinnan 1945: 115





# Kildeliste

## Litteratur

- Arvastson, Karin og Hammarlund-Larsson, Cecilia. (2003). *Offentlighetens materia. Kulturanalytiska perspektiv på kommunhus*. Stockholm: Carlsson Bokförlag
- Bandarin, Francesco. (2003). «Foreword» i R. van Oers og S. Haraguchi (red). *Identification and Documentation of Modern Heritage*, s. 3. Paris: UNESCO World Heritage Centre
- Berntsen, Harald. (1987). *100 år med Folkets Hus*. Oslo: Folkets Hus Landsforbund i kommisjon med Tiden Norsk Forlag
- Brekke, Nordhagen og Skjold Lexau. (2008). *Norsk arkitekturhistorie. Frå steinalder og bronsealder til det 21. århundre 2. utgave*. Oslo: Det Norske Samlaget
- Burkhardt, Berthold. (2003). «Preservation of Buildings from the Modern Era» s. 29-35 i Schittich Christian (red) *Building in Existing Fabric. Refurbishment. Extensions. New Design*. München: Birkhauser
- Cantacuzino, Sherban. (2003). «Community Building and Representation» i R. van Oers og S. Haraguchi (red). *Identification and Documentation of Modern Heritage*, s. 51-58. Paris: UNESCO World Heritage Centre
- Christensen, Arne Lie. (2011). *Kunsten å bevare. Om kulturminnevern og fortidsinteresse i Norge*. Oslo: Pax Forlag
- Dalland, Olav. (2017). *Metode og oppgaveskriving 6. utgave*. Oslo: Gyldendal Norsk Forlag
- Edström, Mats. (2007). *Medborgarhuset i Eslöv*. Kristianstad: Arkitektur
- Eriksen, Anne. (1999). *Historie, minne og myte*. Oslo: Pax Forlag
- Grindrod, John. (2018). *How to Love Brutalism*. London: Pavilion
- Hildrum, Jon. (1995). *Namsos-boka: Glimt fra byens historie gjennom 150 år*. Namsos: Nye Hojem Trykkeri
- Jensen, Anne Beth. (2017). «Narvik rådhus» sist oppdatert 30.08.2017. Hentet 08.05.2020 fra <http://www.bygg.no/article/1323642>
- Jensen, Hugo Lauritz. (2013). *Høyblokken. En bygningsbiografi*. Oslo: Forlaget Press
- Jessen, Johann og Schneider, Jochem. (2003). «Conversions – the new normal» i Schittich, Christian (red). *Building in Existing Fabric. Refurbishment. Extensions. New Design*, s. 11-21. München: Birkhauser

Kippenbroeck, Betty. (2020). «Byggeprosjekt – Bergen rådhus» sist oppdatert 20.03.2020. Hentet 08.05.2020 fra <https://www.bergen.kommune.no/hvaskjer/tema/vi-bygger-bergen/byggeprosjekter/andre-bygg/byggeprosjekt-bergen-radhus>

Komiteen for den 10. internasjonale DOCOMOMO konferansen. (2008). «Introduction» s. xv-xvi i D. van den Heuvel, M. Mesman, W. Quist og B. Lemmens (red) *The Challenge of Change. Dealing with the Legacy of the Modern Movement*. Amsterdam: IOS Press

Krekling, Sigurd. (1961). *Namsos 1914-1954*. Namsos: Namsos kommune

Kvale, Steinar. (1997). *Det kvalitative forskningsintervju*. Oslo: Gyldendal Akademisk

Langdalen, Pinochet og Szacka. (Red). (2018). *Concrete Oslo*. Oslo: Torpedo Press

Larson, Barbro og Wernlid, Eva. (2012). *Hus i folkets tjenst*. Stockholm: Balkong förlag

Lending, Mari. (2001). «Innledende betraktninger» s. 7-13 i Lending, Mari (red) *Rådhus som monument*. Oslo: Norsk form

Lima, Zeuler. (2008). «Historic Present: the Modern Movement in Situation» s. 17-20 i D. van den Heuvel, M. Mesman, W. Quist og B. Lemmens (red) *The Challenge of Change. Dealing with the Legacy of the Modern Movement*. Amsterdam: IOS Press

Norberg-Schultz, Christian. (1992). *Mellom jord og himmel. En bok om steder og hus 2. utgave*. Oslo: Pax Forlag

Pedersen, Sverre. (1943). «Reguleringen av det brente sentrum i Namsos» s. 1-16 i Brente Steders Regulering B.S.R. *Noen meddelelser om reguleringsarbeidet i de krigsherjede byer og steder*. Norges Arkitektforbund

Pinochet, Andrea. (2018). «Critical Mass» s. 50-59 i Langdalen, Pinochet og Szacka (red) *Concrete Oslo*. Oslo: Torpedo Press

Rinnan, Frode. (1945). «Samfunnshus. Medborgarhus – Folkets Hus – Community Centre» i *Bonytt*, nr. 9-10 1945

SINTEF. (2020). «Norge bør satse på rehabilitering framfor nybygg» publisert 25.03.2020. Hentet 08.05.2020 fra <https://www.sintef.no/siste-nytt/norge-bor-satse-pa-rehabilitering-framfor-nybygg/>

Smith, Laurajane. (2006). *Uses of Heritage*. New York: Routledge

Swensen, Grete. (2001). «Det uferdige bygget» s. 57-75 i Lending, Mari (red) *Rådhus som monument*. Oslo: Norsk form

Swensen, Grete. (2007). «Forsamlingshusene. Vår demokratiske kulturarv» i *Fortidsvern. Medlemsblad for Fortidsminneforeningen*, nr.1-2007, vol. 32, s. 4-7

Tostrup, Elisabeth. (2001). «Monumentalitet, verdighet og representativitet i norske rådhuskonkurranser etter krigen» s. 169-188 i Lending, Mari (red) *Rådhus som monument*.

Oslo: Norsk form

Tvinnreim, Helga Stave. (2015). *Sverre Pedersen – pioner i norsk byplanlegging*. Oslo:

Kolofon Forlag

van Oers, Ron. (2003). «Introduction to the Programme on Modern Heritage» i R. van Oers og S. Haraguchi (red). *Identification and Documentation of Modern Heritage*, s. 7-15. Paris:

UNESCO World Heritage Centre

Wergeland, Even Smith. (2019). «Betongbyråkratiet: Den arkitektoniske arva etter norske rådhus frå etterkrigstida» i *Kunst og kultur*, årgang 102, nr. 2-2019, s. 103-118

## **Politiske dokument**

Grøtan, Geir A. (2019). *Vår heim plass på jorda. Kulturminneplan for Namsos kommune*.

*Tematisk kommuneplan for kulturminner og kulturmiljø 2019 – 2022*. Namsos: Namsos kommune

Klima- og miljødepartementet. (2020). St. Meld. 16 (2019-2020) – *Nye mål i*

*kulturmiljøpolitikken – Engasjement, bærekraft og mangfold*

Nord-Trøndelag fylkeskommune. (1995). *Verneplan for kulturmiljø*. Steinkjer: Nord-

Trøndelag fylkeskommune

## **Lovverk**

Kulturminneloven. (1978). Lov om kulturminner

Plan- og bygningsloven. (2008). Lov om planlegging og byggesaksbehandling

## **Nettsider**

FN-sambandet. (2020). «FNs bærekraftsmål», sist oppdatert 28.01.2020. Hentet 07.05.2020

fra <https://www.fn.no/Om-FN/FNs-baerekraftsmaal>

InnovaConcrete. (2018). «Project». Hentet 08.05.2020 fra

<https://www.innovaconcrete.eu/project/>

Riksantikvaren. (u.å.). «Namsos sentrum BSR (K109)» i kulturminnesok.no. Hentet

19.05.2020 fra

<https://kulturminnesok.no/minne/?queryString=https%3A%2F%2Fdata.kulturminne.no%2Faskeladden%2Fkulturmiljo%2FK109>

## **Arkiv**

Namsos kommunes arkiver (Rådmannen). Boks: Utbygging av Namsos samfunnshus.

Kontrakter, div. skriv, tegninger 1955-1960. Fra utvalget for samfunnshus, april 1958

Namsos kommunes arkiver (Rådmannen). Boks: Utbygging av Namsos samfunnshus.

Kontrakter, div. skriv, tegninger 1955-1960. Fra Utvalget for samfunnshus, april 1958,

Vedtekt for A/S Namsos Samfunnshus

Namsos kommunes arkiver (Rådmannen). Boks: Utbygging av Namsos samfunnshus.

Kontrakter, div. skriv, tegninger 1955-1960. Fra vedlegg til sak nr. A.55/1955: Samfunnshus

Namsos kommunes arkiver (Rådmannen). Boks: Utbygging av Namsos samfunnshus.

Kontrakter, div. skriv, tegninger 1955-1960. Brev til Rådmannen i Namsos kommune fra Stål & Stil

Namsos kommunes arkiver (Rådmannen). Boks: Utbygging av Namsos samfunnshus.

Kontrakter, div. skriv, tegninger 1955-1960. Arkitekttegninger

Namsos kommunes arkiv, bygningsrådet. D-Saksarkiv Namsos kommune; Namsos samfunnshus AS; 1958-1995, D-L0004. Fra Til utvalget vedr. ombygging av lokalene i Samfunnshuset, v/Gunnar Solum, Birger Øien og Frøydis Fredriksen, 06.05.1988

Namsos kommunes arkiv, bygningsrådet. D-Saksarkiv Namsos kommune; Namsos samfunnshus AS; 1958-1995, D-L0004. Fra Bråholmen bedriftshelsetjeneste, 08.03.1988

## **Avisartikler**

Adresseavisen. (2009). «Fyrtårn for Steinkjer» sist oppdatert 17.04.2012. Hentet 26.05.2020 fra <https://www.adressa.no/forbruker/hjem/article1273297.ece>

Holm, Anne Cecilie. (2017). «Jeg lenker meg fast til Samfunnshuset!» sist oppdatert 15.02.2017. Hentet 23.05.2020 fra [https://www.namdalsavisa.no/artikkel/2017/02/14/Jeg-lenker-meg-fast-til-Samfunnshuset-](https://www.namdalsavisa.no/artikkel/2017/02/14/Jeg-lenker-meg-fast-til-Samfunnshuset-14222103.ece?fbclid=IwAR191gTjstzM07NEqv1fkHOOZzn98xGKjCiJHYik1dYc_03kMeSkuRBf2_M)

[14222103.ece?fbclid=IwAR191gTjstzM07NEqv1fkHOOZzn98xGKjCiJHYik1dYc\\_03kMeSkuRBf2\\_M](https://www.namdalsavisa.no/artikkel/2017/02/14/Jeg-lenker-meg-fast-til-Samfunnshuset-14222103.ece?fbclid=IwAR191gTjstzM07NEqv1fkHOOZzn98xGKjCiJHYik1dYc_03kMeSkuRBf2_M)

Kvam, Eivind Kristian. (2017). «Ingen føringer om husets framtid» sist oppdatert 24.02.2017 hentet 25.05.2020 fra <https://www.namdalsavisa.no/artikkel/2017/02/24/Ingen-føringer-om-husets-framtid-14306863.ece>

Kvam, Eivind Kristian. (2018). «Fylkeskommunen er opptatt av Samfunnshuset» sist oppdatert 18.06.2018 hentet 25.05.2020 fra

<https://www.namdalsavisa.no/artikkel/2018/06/18/Fylkeskommunen-er-opptatt-av-samfunnshuset-16948559.ece?rs829581590147256478&t=1>

Kvam, Eivind Kristian. (2019). «Et unikt bygg plassert i «indrefiletten» av sentrum» sist oppdatert 25.01.2019 hentet 25.05.2020 fra

<https://www.namdalsavisa.no/artikkel/2019/01/25/—Et-unikt-bygg-plassert-i-«indrefiletten»-av-sentrum-18320552.ece?rs8827671590147235654&t=1>

Rånes, Øivind. (2017) b. «Vil utrede nytt rådhus, flytte kulturskole og opplæringscenter» sist oppdatert 31.01.2017. Hentet 25.05.2020 fra

<https://www.namdalsavisa.no/artikkel/2017/01/31/Vil-utrede-nytt-rådhus-flytte-kulturskole-og-opplæringscenter-14145511.ece>

Rånes, Øivind. (2017) a. «Vil rive Samfunnshuset – og bygge nytt rådhus» sist oppdatert

24.01.2017. Hentet 23.05.2020 fra <https://www.namdalsavisa.no/artikkel/2017/01/24/Vil-rive-Samfunnshuset—og-bygge-rådhus-14108252.ece?rs8033401590147271903&t=1>

Skaret, Pål Morten Blom. (2017). «Arkitektprofessor vil ha idekonkurransen» sist oppdatert 14.09.2017. Hentet 23.05.2020 fra

<https://www.namdalsavisa.no/artikkel/2017/09/14/Arkitektprofessor-vil-ha-idekonkurransen-15304396.ece?rs3143531590147266787&t=1>

Skaret, Pål Morten. (2017). «- Du kan ikke rive Namsos' viktigste arkitektoniske bygg, rett og slett» sist oppdatert 25.01.2017. Hentet 23.05.2020 fra

<https://www.namdalsavisa.no/artikkel/2017/01/25/—Du-kan-ikke-rive-Namsos'-viktigste-arkitektoniske-bygg-rett-og-slett-14114043.ece?rs8753931590147249836&t=1>

## **Fotografi**

Pedersen, Terje. (2020). Fotografi i artikkel i Aftenposten sist oppdatert 29.04.2020 «Politiet har fjernet Y-blokk-aksjonistene» hentet 12.05.2020 fra

<https://www.aftenposten.no/kultur/i/EWepri/politiet-har-fjernet-y-blokk-aksjonistene>. NTB, Scanpix

Sandmo, Espen. (2014). «Namsos Samfunnshus i 1961» utlånt av Morten Hauge. Hentet

14.05.2020 fra <https://www.flickr.com/photos/89083298@N06/15429762475/>



## Vedlegg

1. Intervjuguide
2. Spørreundersøkelse
3. Oversiktskart
4. Interpellasjon fra MDG
5. Invitasjon til samtale om utvikling og bevaring av Namsos samfunnshus
6. Svar fra Riksantikvaren

## Vedlegg 1

### Intervjuguide Hilde Arna Tokle Yri

1. Hva kan FK gjøre for å påvirke noe dersom dere oppfatter en uheldig utvikling for Samfunnshuset i Namsos?
2. Hva veier tyngst for dere dersom det viser seg at bygningen vil bli vanskelig/kostbar å redde? Kulturhistoriske hensyn kontra økonomiske hensyn?
3. Gjenreisingsbyen Namsos er på RAs NB!-register, anser FK Samfunnshuset som en vesentlig del av det helhetlige området?
4. I Verneplan for Kulturmiljø fra 1995 går Nord-Trøndelag Fylkeskommune så langt som å peke på en mulighet for kulturmiljøfredning av gjenreisingsbyen Namsos etter kulturminneloven. Hva skjedde med denne tanken?
5. Dersom riving kommer opp til diskusjon igjen - hva er deres strategi?

### Intervjuguide Robert Øfsti

1. Hva er dine generelle synspunkt om arkitektur- og bygningsvern?
2. Hvorfor (om) engasjerte du deg i debatten rundt samfunnshuset i Namsos?
3. Hvordan (om) har du engasjert deg?
4. Namsos sentrum (BSR) omtales av Riksantikvaren som kulturmiljø. Hva har det å si for eventuell regulering av samfunnshuset? Legger dette noen hindringer for endringer eller riving?
5. Hvilken rolle spiller samfunnshuset i dette kulturmiljøet?
6. I verneplan for kulturmiljø for Nord-Trøndelag fra 1995 ser myndighetene på fredning etter KML §20 som mulig løsning for å bevare Namsos sentrum i best mulig grad. Hva skjedde med denne tanken?
7. Hvordan syns du Namsos kommune har håndtert forvaltningen av gjenreisningsbyen?
8. På Riksantikvarens [kulturminnesok.no](http://kulturminnesok.no) betegnes Namsos sentrum BSR som et kulturminne med nasjonale interesser i by. Mener du at statlige instanser bør komme på banen?
9. Hva er din personlige oppfatning av bygningens kulturhistoriske verdier?
10. Hva er din personlige oppfatning av arkitekturen?
11. Kjenner du til lignende situasjoner i andre gjenreisningsbyer?
12. Hvilken rolle har samfunnshuset for Namsos sin stedsidentitet?
13. Har du noen spesielle tanker rundt rivningsdebatten?
14. Hva mener du vil være den beste løsningen for samfunnshusets framtid?



## Vedlegg 2

Hvor gammel er du?

Kjønn

Periode bosatt i Namsos (år til år)

Angi hvor enig du er i påstanden under:

Samfunnshuset har stor betydning for Namsos bysentrum.

*Svært enig*

*Ganske enig*

*Noe enig*

*Lite enig*

*Uenig*

*Vet ikke*

Angi hvor enig du er i påstanden under:

Du har/føler en personlig tilknytning til Samfunnshuset.

*Svært enig*

*Ganske enig*

*Noe enig*

*Lite enig*

*Uenig*

*Vet ikke*

Angi hvor enig du er i påstanden under:

Samfunnshuset i Namsos har bevaringsverdi.

*Svært enig*

*Ganske enig*

*Noe enig*

*Lite enig*

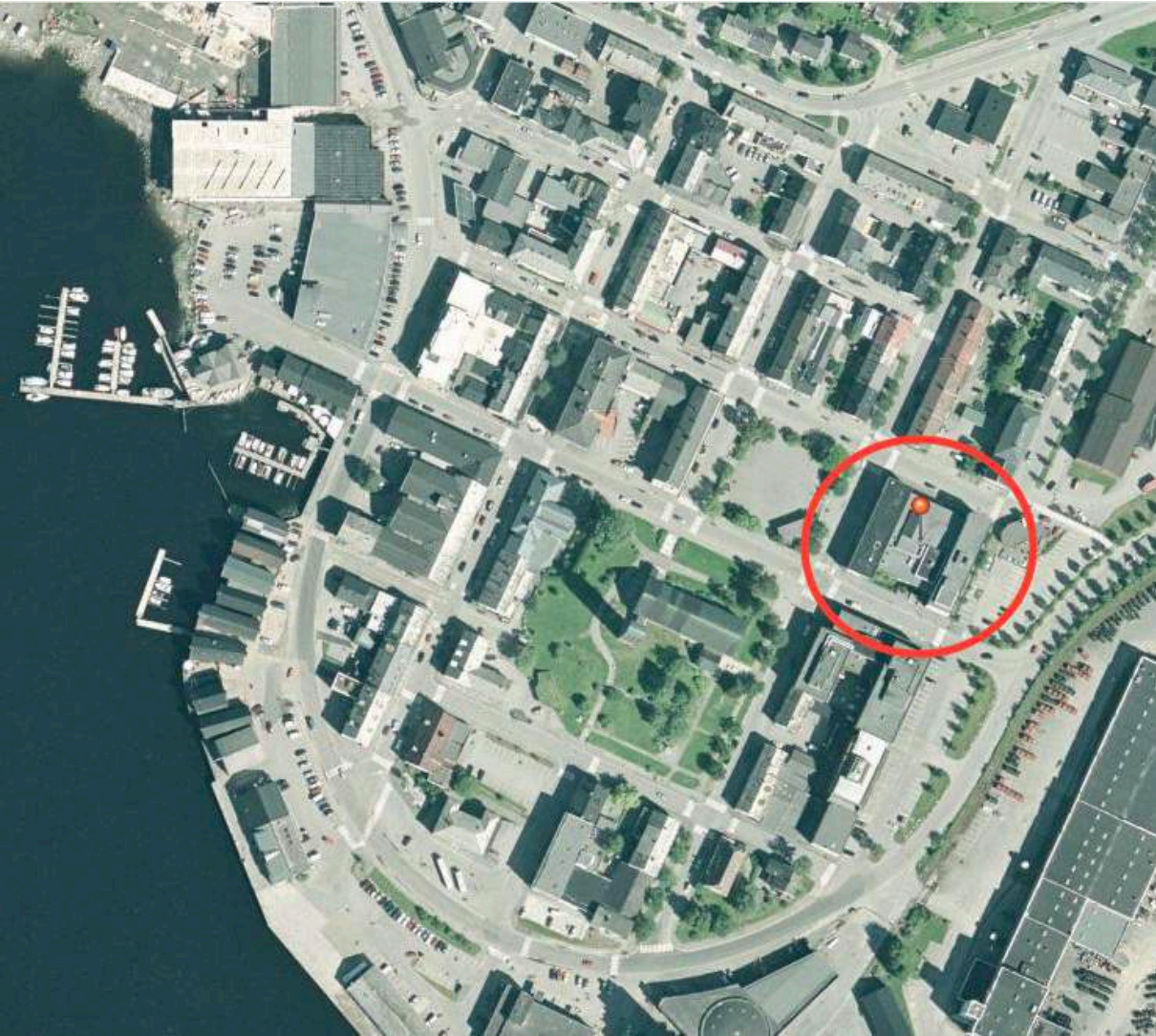
*Uenig*

*Vet ikke*

Takk for at du svarte på spørreundersøkelsen! Nedenfor kan du komme med eventuelle kommentarer.

**Vedlegg 3**

**Samfunnshusets plassering i Namsos by**



## Vedlegg 4



Trøndelag  
fylkeskommune



### Saksprotokoll

#### Interpellasjon om Samfunnshuset i Namsos, Tommy Reinås (MDG)

---

Arkivsak-dok. 201837488  
Saksbehandler Vegard Austmo

Saksgang	Møtedato	Saknr
1 Fylkesting	13.06.2018	14/18

---

**Fylkesting har behandlet saken i møte 13.06.2018 sak 14/18**

#### **Fylkestingets vedtak**

Ingen vedtak i saken

#### **Behandling**

Fylkesordfører støttet ikke interpellantens forslag. Forslaget ble opprettholdt.

#### **Votering**

Interpellantens forslag fikk 4 stemmer (MDG) og falt

Interpellasjon:

#### **MDG vil bevare Samfunnshuset i Namsos**

**Namsos samfunnshus regnes som et praktbygg fra tidlig på 1960-tallet. Nå kan bygget bli revet for å gi plass til et nytt rådhus. Det vil MDG at Trøndelag Fylkeskommune skal stoppe. Det koster 25-30 millioner kroner bare å rive det, MDG mener at det er bedre å bevare dette byggets historiske verdi for pengene.**

Samfunnshuset i Namsos er ikke vernet men er verneverdig. Fasaden er verneverdig mener mange, og dens plasseringen er viktig for byen - sentralt ved kirke og torg. Samfunnshuset var "sluttsteinen" i gjenoppbyggingen av Namsos etter krigen og er et arkitektonisk praktverk som ikke har blitt oppgradert teknisk i tilstrekkelig grad siden det ble bygget.

En påkrevd oppgradering av Samfunnshuset for bedre ventilasjon og isolering er fullt mulig.

Stort fokus må ligge på universell utforming – dette er også mulig å få på plass ved installering av nye heiser. Etter nærmere 60 års bruk er det på høy tid med en overflateoppussing for at bygningen skal skinne igjen!

MDG ønsker at Trøndelag Fylkeskommune bidrar til at det nåværende huset blir skikkelig registrert og tegnet opp i 3D og satt inn i en landskapsmodell. Med tilbygg av en ny fløy på parkeringsplassen i øst er det mulig å oppfylle behovet av kontor og andre lokaler for kommunen. Alternativt sammen med nabobygningen «forsikringsgården» som er privateid - den kunne ha fungert sammen med samfunnshuset som nytt/oppusset rådhus. En 3D tegning ville fungere som grunnlag en arkitektkonkurranse, evt prosjekt for arkitektstudenter for å skissere veien videre.

Energieffektivitet; det er ikke alltid det mest miljøvennlige å rive og bygge nytt. Det bør være et godt forvalterprinsipp å ikke bare rive gamle bygg, men å oppgradere bygningsmasse der så er mulig.

En bør se på livsløpskostnader – og se på muligheter å skifte ut tekniske anlegg, men la bygningskroppen stå. Det er god plass for nye tekniske anlegg i kjelleren, under et tidligere svømmebasseng, nåværende kommunestyresal.

Kostnader for å renovere er ikke nødvendigvis mindre enn for nybygg. Men en kan få bevart kvaliteter som en neppe skulle ha fått gjennomført ved en nybygging – så som for eksempel den flotte festsalen med en meget sjenerøs takhøyde.

Spørsmål til fylkesordfører

- Kan Trøndelag Fylkeskommune bidra til at Samfunnshuset blir vernet - og ikke revet ?
- Finnes det kulturvernmidler i fylket å søke for å kunne etablere en **arkitektkonkurranse** om samfunnshuset i samarbeid med Namsos kommune ?
- Finnes det kulturvernmidler for en teknisk oppgradering og for å gjøre samfunnshuset tilgjengelig for alle – ansatte og besøkende, i samarbeid med Namsos kommune ?
- Kan TFK bidra til at de viktige kulturverdiene som Samfunnshuset i Namsos representerer blir ivare tatt ?

#### Forslag til vedtak

Fylkestinget ber rådmannen ta kontakt med Namsos kommune, for å starte et samarbeid om å bevare Samfunnshuset i Namsos. Fylkestinget ber fylkesutvalget følge saken videre, og ber rådmannen forberede en sak.

#### **Fylkesordførers svar**

*Fylkesordføreren takker representanten Vindheim for spørsmålet.*

*Vindheim berører her en problemstilling som blir stadig mer aktuell. Store betongbygninger fra etterkrigstida, som er verneverdige, har behov for ny bruk og omfattende renoveringer. Det er ofte store kostnader forbundet både med riving og oppgradering av slike bygg.*

*Samfunnshuset i Namsos er et godt eksempel på et slikt bygg. Bygget var ferdig i 1961 og er et særlig godt formet funksjonalistisk byggverk. Det er tegnet av Arne Aursand fra Namsos og Herman Krag fra Trondheim, og regnes som en perle i produksjonen til begge.*

*Vi har få bygninger i Trøndelag fra etterkrigstida av en slik kvalitet. Både byggets arkitektoniske kvaliteter og plasseringa i byplanen er viktige faktorer for vurderingen av bygningen som verneverdig. Sentrum i gjenreisingsbyen Namsos er et av 23 prioriterte kulturmiljø i fylkets "Verneplan for kulturmiljø". Namsos sentrum er også med i Riksantikvarens «NB1-register» over nasjonale interesser i byer og tettsteder.*

*Fylkeskommunen er kulturvernmyndighet og kan foreslå bygninger fredet med hjemmel i kulturminneloven. Riksantikvarens tilskuddsordninger til freda bygninger kan imidlertid ikke gå til offentlige instanser, da disse selv skal dekke kostnader til bevaring av kulturhistorisk viktige bygninger over sine budsjetter.*

*Fylkeskommunen har ikke tilskuddsordninger for istandsetting av offentlige eide kulturminner eller (andre kulturminner). På kulturområdet er det den statlige spillemiddelordningen for kulturbygg som forvaltes av fylkeskommunen som er aktuell.*

*Dessverre er beløpet for tildeling fra staten blitt lavere de siste årene og det er stor rift om midlene. Dette betyr at det er en lang venteliste.*

*Fylkeskommunen har heller ikke, per i dag, tilskudd til teknisk oppgradering av administrasjonsbygg eller til universell utforming. Det kan imidlertid finnes tilskuddsordninger utenfor fylkeskommunen til slike formål.*

*Dersom kommunen ønsker å bruke deler av huset til offentlig tilgjengelig kulturformål, kan imidlertid dette kvalifisere til støtte over fylkeskommunens investeringsmidler. Før slike midler tildeles må det foreligge en konkret og godt utarbeidet plan for istandsetting og tilpassing til bruken.*

*Representanten spør også om det finnes kulturvernmidler for å etablere en arkitektkonkurranse i samarbeid med Namsos kommune. I henhold til fylkesrådmannen har ikke fylkeskommunen kulturvernmidler som kan brukes til en eventuell arkitektkonkurranse. Fylkeskommunen har imidlertid kulturvernmidler over handlingsprogram for kulturminner som kan brukes til å tilstands vurdere bygninger, samt utforme tiltaksplan og kostnadsoverslag. En slik vurdering kan kartlegge sentrale problemstillinger og kan ligge til grunn for det videre arbeidet med bygningen.*

*Fylkeskommunen kan også på generelt grunnlag bidra til en kartlegging av bygningen, og rådgivning med tanke på istandsetting og tilpasning av bygningen til ny bruk.*

*I og med at bygningen er vurdert som regionalt verneverdig, samt ligger i NB1-området, har fylkeskommunen klage- og innsigelsesmyndighet i saker som vedrører kulturminneverdier av vesentlig regional og nasjonal verdi. Dersom vesentlige regionale eller nasjonale kulturminneverdier er truet, har fylkesrådmannen myndighet til å legge frem forslag til vedtak om klage/innsigelse for fylkesutvalget.*

*Fylkeskommunen har hjemmel til å foreslå fredning etter Kulturminneloven. Dette virkemidlet er forbeholdt kulturminneverdier av særlig stor, og nasjonal verdi. Fylkeskommunen skal alltid rådføre seg med Riksantikvaren før en fredningssak startes opp, og det er Riksantikvaren som har myndighet til å vedta en fredning.*

*Fylkesordføreren mener imidlertid at dette i første omgang er en faglig vurdering, og at det tilligger fylkesrådmannen og/eller Namsos kommune på selvstendig basis å ta et slikt initiativ som interpellanten etterspør. Så vil eventuelt saken komme til politisk behandling på et senere tidspunkt. Fylkesordføreren støtter dermed ikke interpellantens forslag til vedtak.*

## Vedlegg 5



### Namsos kommune Teknisk sjef i Namsos

RIKSANTIKVAREN  
Postboks 1483 Vika  
0116 OSLO

Vår ref:  
2018/10968-1

Deres ref

Saksbehandler  
Ståle Ruud 95988103

Dato  
15.10.2018

#### **Invitasjon til samtale om utvikling og bevaring av Namsos samfunnshus - et arkitektonisk og kulturhistorisk signalbygg i Namsos sentrum.**

Namsos kommune inviterer Riksantikvaren og Trøndelag fylkeskommune til Namsos for å drøfte muligheter til og eventuell deltagelse i et prosjekt for utvikling og bevaring av Namsos samfunnshus. Huset brukes som kommunehus/rådhus. Kommunen er inne i en prosess der vi utarbeider ny reguleringsplan for sentrum, der samfunnshuset i dag framstår som et signalbygg fra sin tid med høy arkitektkvalitet.

Bygget er oppført i 1959 i fire etasjer pluss kjeller. Bruksareal er 4344 kvadratmeter. Det er ikke gjennomført ombygger av eksteriøret siden byggeår. Det er på det rene at tekniske anlegg er gått ut på dato, innelima er ikke tilfredsstillende og lovkrav til universell utforming er ikke oppfylt. Namsos samfunnshus ivaretar ikke i dag behovet for moderne kontorlokaler.

I brev til Namsos Kommune av 020191 skriver fylkeskonservatoren følgende:

*"Med hensyn til Deres vurdering av Namsos Samfunnshus, har jeg ingen betenkeligheter med å slutte meg til konklusjonen om at samfunnshuset allerede nå burde betraktes som historisk interessant. Bygningen må betegnes som et godt eksempel på sein funksjonalisme med klar internasjonalistisk påvirkning. Et representativt monumentalbygg som sammen med Namsos kirke satte punktum for selve gjenoppbyggingen etter 2. verdenskrig."*

I brev til Namsos Kommune av 10.09.92. skriver fylkeskultursjefen følgende:

*"Som kjent foreligger det ingen formell vernestatus for Namsos Samfunnshus pr. i dag, men undertegnede er ikke i tvil om at bygningen fra arkitekturhistorisk synspunkt i forhold til gjenoppbyggingen av Namsos, bør betraktes som verneverdig."*

**Postadresse**  
Postboks 333 Sentrum  
7801 NAMSOS  
**E-post:**  
postmottak@namsos.kommune.no

**Besøksadresse**  
Abel Margrethe Meyers gt. 12,  
Namsos

**Telefon**  
74217100

**Telefaks**

**Kontonr**  
Bank: 4212 31 87436

Skatt: 6345 06 17034  
**Org.nr** 942 875 967

Namsos samfunnshus er et viktig monumentalbygg i Namsos sentrum. Det ønsker vi at det skal være også i fremtiden. For å lykkes med det er det behov for å gjennomføre tiltak som ivaretar både nødvendig utvikling/tilpasning og bevaring. Bygget tenkes utviklet til et moderne og funksjonelt rådhus samtidig som vi ønsker å bevare på en god måte eksteriørmessig særtrekk/arkitektur.

Mer informasjon om byutviklingsarbeidet, samfunnshuset i byrommet og vår invitasjon til samarbeid med Riksantikvaren og fylkeskommunen, presenterer vi gjerne i et møte.

Riksantikvaren og fylkeskommunen ed den/de som er aktuelle til å delta inviteres til Namsos og møte med Namsos kommune. Svært aktuelle datoer for oss er 7, 8 eller 9.november, men vi tilpasser oss om ingen av disse passer.  
Vi imøteser nærmere avtale om tidspunkt i en samtale.

Vår ref. 2018/10968–1 bes oppgitt ved henvendelse

Med hilsen

Inge Ryan  
rådmann

Ståle Ruud  
teknisk sjef

*Dokumentet er elektronisk godkjent og sendes uten signatur.*



## Vedlegg 6

**Fra:** Dring, Ingjerd Veronica Daae  
**Sendt:** 24. oktober 2018 10:05  
**Til:** 'Namsos kommune'  
**Kopi:** Langvandslien, Bård; 'silhol@trondelagfylke.no'  
**Emne:** 18/03522-1 - Namsos samfunnshus - Invitasjon til samtale om utvikling og bevaring

Hei,

Viser til henvendelse og invitasjon til samtale om Namsos samfunnshus. Riksantikvaren ser positivt på ønske og viljen til å se videre på bevaringsverdien og bruksmulighetene for dette bygget. Riksantikvaren har dessverre ikke kapasitet til å gå inn i slike prosesser, og oppfordrer dere isteden til å ta kontakt med Trøndelag Fylkeskommune som er regional kulturminnemyndighet i disse sakene.

Vi ønsker lykke til med det videre arbeidet!

Vennlig hilsen

**Ingjerd Daae Dring**

Seniorrådgiver  
Seksjon for vern og utvikling av bygninger og grøntanlegg  
Riksantikvaren / Directorate for Cultural Heritage  
Mob: 98202733

[www.riksantikvaren.no](http://www.riksantikvaren.no)



