

Julie Willassen Urvik

Byparken i Mosjøen

Forvaltning, bruk og aktivering av ulike verneverdier

Bacheloroppgave i Kulturminneforvaltning

Veileder: Thomas Brandt

Mai 2020

Julie Willassen Urvik

Byparken i Mosjøen

Forvaltning, bruk og aktivering av ulike verneverdier

Bacheloroppgave i Kulturminneforvaltning
Veileder: Thomas Brandt
Mai 2020

Norges teknisk-naturvitenskapelige universitet
Det humanistiske fakultet
Institutt for historiske studier



Kunnskap for en bedre verden

Innholdsfortegnelse

Forord.....	1
1. Innledning.....	1
1.2 Hospitering.....	2
1.3 Problemstillinger.....	3
2. Arbeid med utkast til kulturminneplan.....	3
2.1 Kulturminneplan for Vefsn.....	4
2.2 Utvalg av kulturminner til kulturminneplan.....	6
2.3 NMBU- undersøkelse.....	7
3. Moderne kulturminnevern.....	8
4. Anleggelse av byparkene.....	10
4.1 En park blir anlagt på «landet».....	12
4.2 Sverre Pedersen fasen- ny byplan og utvidelse av parken.....	15
4.3 Etterkrigsfasen- den funksjonalistiske parken.....	20
4.4 Fra sanering til bevaring.....	20
4.5 Byparken i konflikt med nye samfunnsbehov.....	22
4.6 Byparken i dag.....	24
5. Autentisitetetsbegrepet i parker.....	27
5.1 Autentisitet kontra brukervennlighet.....	30
5.2 Invitasjon til bruk av parken.....	33
6. Avslutning.....	35
Referanseliste.....	36
Litteratur.....	36
Nettressurser.....	37

Forord

Jeg vil takke min kontaktperson under hospiteringsperioden ved Plan- og utviklingsetaten i Vefsn Kommune, Wibeke Johansen, som har vært til stor hjelp med å skaffe informasjonen jeg trengte og som har gitt meg god innsikt i etatens arbeidsoppgaver. Jeg vil også rette en stor takk til avdelingsleder John Peter Garnes som lot meg ha min praksisperiode hos dem. Ellers vil jeg takke alle på etaten for at de gjorde praksisperioden min til en hyggelig opplevelse. Til slutt vil jeg takke min veileder Thomas Brandt for god hjelp underveis og for konstruktive tilbakemeldinger.

1. Innledning

Da jeg skulle velge tema for min bacheloroppgave gikk jeg gjennom mange av de verneverdige objektene og miljøene i Mosjøen. Jeg ville skrive om et av objektene som skulle med i kulturminneplanen for kommunen, som var mitt arbeidsområde i praksisperioden. Det finnes mange spennende objekter og gamle verneverdige hus i kommunen, men jeg ønsket å finne et objekt som reflekterte og var sentral i byens historie. Jeg tenkte straks på byparken i Mosjøen, en vakker park som ligger sentralt til i byens kjerne. Denne parken interesserte meg stadig mer, ettersom jeg fant ut hvor lite jeg egentlig visste om dens lange og kronglete historie, og dens en gang så usikre fremtid. Alt jeg visste var at parken var en vakker, grønn oase midt i byen og at den var delt inn i tre ulike deler etter de forskjellige fasene i parkens utvikling. Valget falt derfor på byparken i Mosjøen som hovedobjekt for oppgaven.

Det viste seg at parken var blitt fredet under kulturminneåret i 2009, dermed ble den et stadig mer interessant objekt å undersøke nærmere, da man i tillegg kan undersøke hvordan kulturminneforvaltningen arbeider og hvilke kulturminner man velger å gi den strengeste formen for vern. I denne oppgaven vil jeg se på parkens historie og hvordan man har endt opp med dagens park. Jeg kommer til å ta for meg autentisitetsbegrepet for å belyse hvordan dette kan bli et noe diffust begrep når det skal anvendes på et så dynamisk kulturminne. Jeg vil også se på hvordan en fredning kan legge ulike restriksjoner på bruk av en park, og hvordan man har tenkt i utforming av parken med tanke på å kombinere autentisitet og tilgjengelighet. Jeg vil hovedsakelig prøve å belyse de ulike problemstillinger når det kommer til autentisitet kontra brukervennlighet og hva som skjer når det som i utgangspunktet var anlagt som en prydpark møter dagens krav og forventninger til hva en park skal være.

1.2 Hospitering

I løpet av min hospiteringsperiode ved Vefsn kommune, Plan- og utvikling, har jeg fått jobbe med utkast til kommunens nye kulturminneplan. Hospiteringen gikk over fire uker og jeg fikk innsikt i hva etatens arbeidsoppgaver går ut på. Spesielt ble jeg satt inn i hva en kulturminneplan skal inneholde og hvilke vurderinger som må gjøres. Riksantikvarens prosjekt Kulturminner i kommunen (KIK) er et satsingsprosjekt på kulturminner i kommunen. Det ble delt ut midler på 100 000 kr til kommunene som skulle være med på prosjektet.¹ Prosjektet er ment å øke kunnskapen og være et steg i retning av bedre bevaring og formidling av viktige kulturminner i kommunene. Jeg har gjennom dette arbeider fått mulighet til å tilegne meg kunnskap og informasjon om byens viktigste særtrekk, og om byens bevaringsverdige bygninger og anlegg. Jeg vil starte min besvarelse med å redegjøre for den delen av kulturminneplanen som var aktuell i min hospiteringsperiode. Her kommer jeg til å se på hvilke objekter som plukkes ut og hvilke vurderinger som gjøres. Jeg har i tillegg valgt å la min oppgave særlig dreie seg om byparken som er et av anleggene som skal med i planen. Byparken ble anlagt tidlig i byens historie, og jeg vil knytte den opp mot Mosjøens første byplan. Jeg har valgt dette anlegget ettersom jeg mener det på en særegen måte forteller om viktige trekk i byens historiske utvikling, i og med at den gamle planen for parken flere ganger er blitt revurdert med et friskt blick og forsøkt tilpasset samtidens behov.

I mitt arbeid med denne oppgaven har jeg hovedsakelig brukt litteraturstudie og dokumentanalyse, samt hatt samtaler med personer i kommunen hvor jeg hadde min praksisperiode. Jeg hadde også ambisjoner om å gjennomføre intervju men dette lot seg ikke gjøre grunnet problemer knyttet til koronapandemien.

¹ Riksantikvaren, «Nye kommuner får tilskudd til kulturminneplan.»

1.3 Problemstillinger

Da valget hadde falt på byparken som hovedobjekt for bacheloroppgaven ønsket jeg å se nærmere på problemstillinger knyttet til bruk og autentisitet. Er parken et populært møtested for byens befolkning? En problemstilling jeg vil se nærmere på er hvordan en fredning påvirker og kanskje legger ulike restriksjoner på bruk av parken. Jeg begynte å lete etter litteratur som omhandlet parker, og særlig parker som kulturminner, og bruk av disse. Jeg fant svært lite litteratur angående dette temaet. Som Annegreth Dietze-Schirdewahn gjør oss oppmerksom på mangles det grunnleggende forskning på hvilken relevans historiske grøntanlegg har som identitetsskaper og attraksjon for et sted.² Den forskningen jeg har funnet som omhandler parker i Norge, tar i stor grad utgangspunkt i bruken av parker, og særlig unge menneskers bruk, eksempelvis Ungdomstråkk, som er en omfattende studie av unge menneskers bruk av ulike uterom.³ Da jeg tok fatt på dette arbeidet skulle jeg gjerne sett at det fantes mer forskning på de gamle parkenes identitetsskapende og historiske verdier, og hvordan disse kan aktiveres.

Som et overordnet mål vil jeg prøve å belyse den vanskelige balansegangen når det kommer til å skape en attraktiv park, sett med et moderne blikk, av en park som en gang var ment å være en «prydpark». Da jeg begynte å lese om byparkens historie viste det seg at den skulle være et autentisk anlegg, og at den skal kunne leses som en «levende historiebok». Jeg vil derfor også diskutere hvordan autentisitet kan bli et noe diffust begrep anvendt på noe så levende som en park. Jeg kommer også til å analysere hvordan man formidler parkens historie til lokalbefolkning og til turister. Har man lyktes i å formidle historien på en måte som engasjerer og oppmuntrer til et besøk?

2. Arbeid med utkast til kulturminneplan

Satsingsprosjektet KIK er et viktig ledd i arbeidet med å heve kompetansenivået og sikre oversiktlige register som vil kunne føre til bedre forvaltning og bevaring av kulturminner i kommunene. Det prosentvise tapet av kulturminner i kommunene har sunket de siste årene som følge av at flere og flere kommuner har vedtatt sine kulturminneplaner.⁴

Mange av de gamle husene på byflata i Mosjøen ligger attraktivt til, ofte med store tilhørende tomter. Husene kan bli utsatt for trussel om ombygging eller rivning i den hensikt å legge til

² Dietze-Schirdewahn, «Mellom natur og kultur- hagekunst i et historisk perspektiv»,

³ FoU 2016: 1

⁴ Miljøstatus, «Tapet av verneverdige kulturminner skal minimeres.»

rette for nye samfunnsbehov, som for eksempel utbygging og fortetting i sentrumsnære områder. Her må kommunens politikere gjøre avveiiinger der man setter opp samfunnsnyttan av å ivareta kulturminnet eller kulturmiljøet mot andre samfunnsbehov. I dette arbeidet vil det være formålstjenlig med en oversikt over hvilke hus på byflata som er verneverdige, slik at de som skal ta disse avgjørelsene har informasjonen de trenger om byens kulturarv lett tilgjengelig.

Når saksbehandlerne mottar søknader om rivning av eldre bebyggelse som ikke er beskyttet gjennom vern, vil det kunne lette på avgjørelsen å ha en kulturminneplan å se til. Det vil også være formålstjenlig med oppsatte tema over viktig bebyggelse. Dette vil gjøre det lettere både for utbyggere og myndighetene. Ved å sørge for at lokalbefolkningen er opplyst om kommunens kulturminner vil man kunne unngå situasjoner der eiere kommer i konflikt med kulturminnemyndigheter, da de på forhånd har fått den informasjonen de trenger til å ta informerte beslutninger. Slik kan man også kanskje unngå at eiere setter i gang spekulativt forfall hvor man lar verneverdige bygninger stå til forfall for å kunne bygge nytt.⁵

2.1 Kulturminneplan for Vefsn

Mosjøen har en godt bevart sammenhengende eldre trehusbebyggelse som heter Sjøgata. Sjøgata er Mosjøens stolthet og et selvsagt stoppested for turistene som søker til byen. Det er her lokalbefolkningen samles til fest, for eksempel den store byfesten som arrangeres i juli hvert år, og for andre sosiale arrangementer. Sjøgata består av naust, brygger og trehus fra 1700 og 1800-tallet. Sjøgata er vernet gjennom plan- og bygningsloven som spesialområde for bevaring. Utenom Sjøgata har byen eldre bebyggelse som er viktig å ta vare på for å beholde byens særpreg. Eldre bebyggelse skaper forankring til fortiden og ved å sikre et representativt utvalg kan man lese bygninger som spor i landskapet som forteller ulike historier. Sveitserhusene forteller historien om en ny tid hvor man så sammenhenger mellom boforhold og folkehelse. Man skulle ut av de trange, mørke husene som skapte grobunn for sykdom og dårlige levekår. De nye husene skulle være lyse og luftige. I Mosjøen har man flere hus med detaljer fra sveitserstilen. Disse vil være viktige å bevare. Å ivareta eldre bebyggelse er også med på å skape trivsel hos innbyggerne. Eldre hus er ofte fargerike hus med estetiske detaljer som lyser opp byen i alle sine forskjellige farger. Disse husene vil være muntre innslag i ethvert bylandskap og vil derfor være viktige å ha med i en kulturminneplan.

⁵ Mittet, *Om adgang til å gi pålegg om utbedring av bevaringsverdige bygninger*, 5

Vi startet arbeidet med utkast til kulturminneplan for Vefsn med å gjennomgå lister utarbeidet av Vefsn museum og Vefsn kommune over objekter de mente var viktige å få med i en regional registrering over kulturminner i Nordland. Disse listene ble utarbeidet som følge av at Nordland fylkeskommune etterspurte lister over viktige kulturminner i regionen. Listene ble dermed et naturlig utgangspunkt for en kommunal kulturminneplan for Vefsn. I listen som kommunen hadde utarbeidet var det oppført 267 objekter. På denne listen finner man en rekke hus på byflata, skoler, kirker, gateløp etter Sverre Pedersens byplan, skihytter og forretningsbygg som kommunen mener det er viktig å ivareta. Husene på byflata er eldre hus med flotte arkitektoniske detaljer fra for eksempel sveitserstilen, men også mer moderne bygg er representert i form av for eksempel funkishus. I museets liste var det 45 objekter. Her er alt fra broer, gårdstun, spor etter ulik industri og spor etter gammel infrastruktur. I punkt nr. 40 står det «flere byhus i Mosjøen», uten nærmere spesifisering. Vi startet deretter med å sette opp seks ulike tema som sammen kunne være med på å fortelle en helhetlig historie om byens utvikling. Listen ble delt inn i følgende tema:

1. Industrireising etter 2. verdenskrig
2. trelastbyen/skog- og sag
3. administrasjonsbyen
4. samferdsel
5. spesielle objekter
6. krigsminner
7. bebyggelse på byflata

Deretter plasserte vi de ulike objektene inn under disse temaene. Av bebyggelse på byflata har vi valg å dele den inn i kategoriene: Sveitserhus, funksjonalisme og boligbygging etter krigen med oppføring av arbeiderboliger. Byparken er et vanskelig anlegg å plassere inn en av kategoriene i kulturminneplanen, nettopp fordi dens historie og utvikling strekker seg over så lang tid og at den har blitt endret og tilpasset etter tidens krav.

2.2 Utvalg av kulturminner til kulturminneplan

Når man velger ut kulturminner til kommunens kulturminneplan må man kunne begrunne hvorfor de enkelte kulturminnene eller kulturmiljøene er verneverdige. Her spiller verneverdier inn, det vil si de ulike kategoriene som opplevelsesverdier, kunnskapsverdier og bruksverdier.⁶ Man må gjøre et representativt utvalg som kan være med på å fortelle noe om byens fremvekst og utvikling. Med et representativt utvalg menes på overordnet nivå at utvalget må vise bredden av menneskers liv og levemåte, fra steinalder frem til vår egen tid.⁷ Kort oppsummert kan man si at Mosjøens historie som by starter med Mo-gården og de tilhørende naustene ved bredden av Vefsna. Det har vært naust i området siden 1600-tallet.⁸ Etter hvert vokste det frem et strandsted som vi i dag kaller for Sjøgata. Sjøgata ble et senter for handel. Hit kom blant annet fiskere fra ytterdistriktene for å møte bønder og fangstfolk fra innlandet. Sent på 1800-tallet starter «Engelskbrukstiden» det var tiden da engelskmenn utnyttet skogen og drev tømmerhogst. Elva ble brukt til fløting av tømmer og det ble trelastindustri på Halsøy.⁹ Mot slutten av 1950-tallet ser vi opprettelsen av Mosjøens aluminiumsverk som medførte tilflytting av arbeidsfolk og opprettelse av andre bedrifter.¹⁰

I en kulturminneplan for kommunen er det ønskelig å belyse alle disse viktige begivenheter og perioder i byens utvikling. Når man skal velge ut kulturminner må man passe på at man får med kulturminner som sammen kan representere disse periodene på en måte som gjør at man får et helhetlig bilde av en bys fremvekst.

I denne kulturminneplanen vil det blant annet bli lagt vekt på bybebyggelse som vil kunne bli utsatt for press i fremtiden. Dette er hovedsakelig bebyggelse som er oppført etter 1900, og vil derfor heller ikke være registrert i Sekretariatet for faste kulturminner i Norge (SEFRAK). Store deler av denne bebyggelsen er ikke omfattet av noe vern men anses likevel som verneverdig da den representerer ulike perioder i byens utvikling og kan fortelle noe om tidens stilidealer og ressursutnyttelse. I Mosjøen har man blant annet flotte eksemplarer på hus med detaljer fra sveitserstilen, det finnes også mange funkishus i byen. Det første funkishuset ble oppført i 1934 i Tordenskjoldsgate for Advokat Mørkved.¹¹ Etter dette dukker stilen opp i flere nybygg og får raskt fotfeste i byen.

⁶ Riksantikvaren, «Verdisetting og verdivektning av kulturminner», 1

⁷ Riksantikvaren, *Alle tiders kulturminner*, (s.5, hefte uten paginering)

⁸ Christensen, *Kunsten å bevare* (Oslo: Pax Forlag, 2011), 147

⁹ Skoglund, «Engelskbruket- etablering og drift», 74

¹⁰ Wika, «Etablering av Mosjøen Aluminiumverk», 70

¹¹ Berg og Nilsen, *Byggeskikken i Mosjøen*, bind 4, *Vefsn bygdebok*, 167

Mange av husene i Mosjøen har flotte arkitektoniske detaljer som skildrer hvordan ulike stilepoker har satt sitt preg på byens bygningsmasse. Denne bebyggelsen ligger slik til at den i fremtiden kan bli utsatt for press med krav om fortetting i byene og rundt kollektivknutepunkter. En undersøkelse gjort i Nittedal og Frogn i 1994 kan tjene som eksempel på dette. Undersøkelsen viste at ca. 21 prosent av alle bygninger eldre enn 1900, hadde blitt revet i løpet av de siste 20 årene. Bygninger fra midten av 1800-tallet og frem til annen verdenskrig har vært spesielt utsatt for rivning, da de ikke har blitt ansett for å være viktige kulturminner.¹²

Det blir derfor ekstra viktig å sørge for at bygninger fra denne epoken blir representert i en kulturminneplan som skal fungere som en rettesnor i kommunenes arbeid med videre by- og tettstedsutvikling.

2.3 NMBU- undersøkelse

Å ivareta den eldre bebyggelsen og samtidig tilrettelegge for videre bruk er uvurderlig for å skape trivelige bymiljø som innbyggerne føler tilhørighet til. Ny forskning fra Norges miljø- og biovitenskapelige universitet (NMBU) viser at folk flest trives best omgitt av tradisjonell arkitektur, altså den klassiske arkitekturen vi ser fra 1800- og 1900-tallet. Den tradisjonelle arkitekturen kjennetegnes ved å være symmetrisk og dekorert med ornamenter, med klare referanser til lokale tradisjoner. Forsøkspersonene ble bedt om å rangere sine følelser for arkitekturen på en skala fra behagelig til ubehagelig, spennende til kjedelig, avslappende til stressende, trygt til utrygt, interessant til uinteressant og aktiv til inaktiv. De ble også spurt om hvorvidt de likte bygningene eller plassen/gateløpet. Det viste seg at de fleste trivdes best rundt den tradisjonelle arkitekturen.¹³ Dette er enda en indikator på hvor viktig det er å ivareta våre eldre bygninger i bymiljø for å skape byrom folk vil oppholde seg i.

Mosjøen har som nevnt mange verneverdige bygninger og anlegg som burde bevares, men uten å være sikret gjennom noe vern er det kommunens ansvar å ivareta disse bygningene. I kommunene gjøres dette i all hovedsak gjennom plan- og bygningsloven. Plan- og bygningslovens skal legge til rette for arealbruk som skal være til det beste for samfunnet, og skal være et redskap i å verne om samfunnets ressurser. Dermed er kommunen også forpliktet

¹² Holme, *Kulturminnevern* (Oslo: Økokrim, 2005), 23

¹³ Grande, «Folk flest trives ikke med moderne arkitektur.»

til å integrere kulturminneverdier i plan og byggesaker.¹⁴ Mange av disse husene er bygget etter 1900 og står derfor heller ikke registrert i SEFRAK-registeret.

I Mosjøen har man sikret den verneverdige trehusbebyggelsen i Sjøgata et godt vern, men man må i større grad sikre senere bebyggelse som også representerer arkitektoniske og bygningsmessige kvaliteter som er viktige å ta vare på for ettertiden. Denne bebyggelsen vil kunne være viktige kulturminner i fremtiden. Det har dessuten blitt satt stadig mer fokus på å ivareta nyere tids kulturminner innen det kulturminnefaglige feltet.

3. Moderne kulturminnevern

I følge kulturminneloven er kulturminner «alle spor etter menneskelig virksomhet i vårt fysiske miljø, herunder lokaliteter det knytter seg historiske hendelser, tro eller tradisjon til».¹⁵

Dette er en svært bred definisjon som åpner for at et kulturminne kan være alle spor etter menneskelig virksomhet i vårt fysiske miljø. Grunnen til at definisjonen er så bred henger sammen med utviklingen innen kulturminnevernet i nyere tid. Fra en snever definisjon og et snevert syn på hva som kunne anses å være verneverdig, favner nå definisjonen et mye større mangfold av kulturminner. Dette er fordi man tar sikte på å sikre et representativt utvalg av vår felles kulturarv fra alle lag av befolkningen. Det at definisjonen favner så bredt gjør at man må stille ekstra krav til kulturminner man velger å gi en eller annen form for vern. Dette gjør man ved å vurdere kulturminnet ved hjelp av de ulike verneverdiene som settes som vernekriterier. Man opererer med tre ulike kategorier av verneverdier: opplevelse, kunnskap og bruksverdier.¹⁶ Jeg vil nå gå nærmere inn på verdier som ble utpekt som spesielt fremtredende i byparken i Mosjøen, gjennom en rapport utarbeidet på vegne av fylkeskommunen av Lunde og Nilssen Landskapsarkitekter AS.¹⁷

Identitetsverdi: Identitetsverdi kommer inn under kategorien opplevelsesverdi og handler om et kulturminnes evne til å skape en følelse av tilhørighet og varighet. Et godt eksempel på dette er Sjøgata i Mosjøen. Sjøgata utgjør en stor del av Mosjøens identitet som by. Det er det man forbinder med byen. I denne sammenheng knyttet til kontinuitet i bruken av området. Siden byparken i Mosjøen har vært en vedvarende faktor i bybildet siden 1905 representerer også den

¹⁴ Riksantikvaren, *Alle tiders kulturminner*, 14

¹⁵ Kahn, *Lærebok i kulturminnerett* (Trondheim: Tapir akademisk forlag, 2007), 128

¹⁶ Riksantikvaren, «Verdisetting og verdivektning av kulturminner», 1

¹⁷ Berg, *Norsk kulturminnefond- de første fem årene* (Røros: Norsk kulturminnefond, 2009) 177

en viktig del av byens identitet. Særlig nå som den er blitt restaurert og istandsatt og igjen er klar for bruk. Tidligere har man brukt kulturminnens iboende egenskap til å skape en følelse av tilhørighet og identitet som et ledd i nasjonsbyggingen, i den hensikt å samle landet. I denne kampen brukte man gjerne stavkirkene som det nasjonale symbolet på en Norsk identitet, derfor var stavkirker de første kulturminnene som ble ivaretatt som en nasjonal skatt av Fortidsminneforeningen.¹⁸ I dag er vi fremdeles opptatt av kulturminnens evne til å skape denne følelsen, men kanskje mer på lokalt plan. Kulturminnene er viktige for lokalmiljøets identitet. Stedstilhørigheten som kulturminnene fører med seg fører til en opplevelse av forankring som igjen indirekte virker forebyggende på usikkerhet og kriminalitet.¹⁹

Historisk kildeverdi: Historisk kildeverdi havner i kategorien kunnskapsverdi. Kulturminner er uvurderlige kilder til kunnskap. Som den eldste bevarte parken i Nord-Norge har byparken i Mosjøen en iboende historisk kildeverdi som er svært viktig å forvalte for ettertiden.²⁰ Den forteller oss mye om byenes vekst mot slutten av 1800-tallet og hvilke idealer man hadde, hva man tenkte om fremtiden og hva man så på som god samfunnsutvikling. Den forteller oss også mye om hvordan man har planlagt byer i tidligere tider, hva man la vekt på og hva man ville vekk fra. Kulturminner og kulturmiljøer kan slik ses på som samfunnets erfarings- og kunnskapsbanker.²¹

Pedagogisk verdi: Den pedagogiske verdien havner inn under kategorien om kulturminnens bruksverdi. Dette kan knyttes til kulturminnets egenskaper som verdiskaper i dagens samfunn.²² Man kan lære noe om forhistorien gjennom å studere eller være i kontakt med ulike typer kulturminner. Byparken er et eksempel på et kulturminne som også besitter viktige pedagogiske verdier. Barnehage og skolebarn drar ofte innom byparken, hvis de har med seg lærere som er opplyste i parkens historie og kan formidle den vil barna ha et pedagogisk utbytte av et besøk i parken. Primærkilder som kulturminner kan formidle historier på en helt annen måte enn sekundærkilder i form av tekst og bilder kan. Man opplever et kulturminne på en måte som fester seg. Særlig effektivt vil nok dette være for barn.

Tidligere var det stort sett kulturminner av nasjonal verdi som ble ansett som viktige å forvalte for ettertiden, disse fikk gjerne fredningsstatus, som er den høyeste form for vern.²³ Med en

¹⁸ Christensen, *Kunsten å bevare* (Oslo: Pax Forlag, 2011), 10

¹⁹ Holme, *Kulturminnevern* (Oslo: Økokrim, 2005), 14

²⁰ Berg, *Norsk kulturminnefond- de første fem årene* (Røros: Norsk kulturminnefond, 2009), 178

²¹ Riksantikvaren, *Alle tiders kulturminner*, 3

²² Riksantikvaren, «Verdisetting og verdivekting av kulturminner»

²³ Christensen, *Kunsten å bevare* (Oslo: Pax Forlag, 2011), 138-139

bredere definisjon av hva et kulturminne er har også kommunens ansvar blitt vesentlig større i forvaltning av disse. Kommunenes viktigste verktøy i forvaltning av kulturminner er gjennom plan- og bygningsloven.²⁴

Under kulturminneåret i 2009 var tema dagliglivets kulturminner, hvor det skulle settes fokus på kulturminner som preget folks hverdagsliv. Her skulle også nyere kulturminner inkluderes. Kulturminner som fikk fredningsstatus var for eksempel Frognerparken, busskuret «Grabben», og urinalet i Stensparken. Denne listen representerer et nytt tankesett innen kulturminnevernet.²⁵ Det var ikke bare den «høyverdige» kulturarven som var verdt å ta vare på, nå skulle til og med et busskur og et urinal ses som verneverdig. Dette var et ledd i Riksantikvarens arbeid om å gjøre fredningslisten enda mer representativ.²⁶ Dette nye vernesynet uttrykkes godt gjennom uttrykket «alle har rett til en fortid».²⁷ Byparken i Mosjøen var også blant kulturminnene som ble fredet etter kulturminneloven dette året.

4. Anleggelse av byparkene

Det vi i dag assosierer med en park, som søndagsturer i parken, grøntområder, barn som leker, fontener og fuglesang er et produkt av 1800-tallets borgerlige samfunnsideologi.²⁸ De tidligste parkene var anlagt av og for private, gjerne i den hensikt å vise egen status. Noen av de eldre, private parkene var likevel åpne for deler av allmennheten. Karl 1 åpnet allerede i 1635 Hyde Park for besøkende. I datidens Kristiania bla Akershus festning beplantet og gjort tilgjengelig for byens borgere på 1770-tallet. Dette var likevel ikke parker i dagens forstand, men en forløper til disse. Det er først utover 1800-tallet at de egentlige offentlige parkene blir anlagt som et ledd i forskjønnelse av byen. I samtiden var det enighet i at det å anlegge en park med vakker beplantning og grøntarealer kunne heve området status. Dette ser man ble gjort av bygårdseierne i Karl Johans gate som gikk sammen om å kjøpe opp tomten foran Stortinget for å anlegge park, i et forsøk på å heve bygårdens status, og skape et mer attraktivt område å bo i.²⁹

²⁴ Christensen, *Kunsten å bevare* (Oslo: Pax Forlag, 2001), 140

²⁵ Christensen, *Kunsten å bevare* (Oslo: Pax Forlag, 2011), 191

²⁶ Risåsen, Lindstad, *Ett år-tolv historier*, 5

²⁷ Riksantikvaren, *Alle tiders kulturminner*, 5

²⁸ Hansen, «1800-tallets offentlige bypark: rekreasjon, underholdning og dannelse», 3

²⁹ Hansen, «1800-tallets offentlige bypark: rekreasjon, underholdning og dannelse», 4

I løpet av 1800 -tallet ble parkene en stadig viktigere komponent i forsøk på å skape attraktive byer og områder. Den ble også viktig som møtested for byens borgerskap og spilte en stor rolle i deres sosiale og kulturelle liv. I løpet av 1800-tallet ser man fremveksten av flere slike sosiale rom hvor borgerskapet kunne komme sammen og diskutere og utveksle ideer. Dette kunne være kafeer, teatre, museer, botaniske hager, og så videre.³⁰ Men parkene ble etter hvert også anlagt for en annen del av befolkningen, nemlig arbeiderklassen. Det var en utbredt oppfatning at det å oppholde seg omgitt av vakre omgivelser var moralsk oppbyggende og karakterdannende.³¹ Som høyremann Nordal Wille uttrykte det «faa sin skjønnetssans paavirket; de vilde bli mer civiliserede, mer dannede...».³² Det er på grunn av dette vi ser så mange parker anlagt i arbeiderstrøkene i Oslo, som for eksempel på Grünerløkka, hvor man kan nevne, Olaf Ryes plass, Birkelunden og Schous plass.³³ Med industrialismen så man også fremveksten av en stor arbeiderklasse som ofte levde under uverdige forhold, med dårlige sanitærforhold. Man ser etter hvert at de som planlegger byene tar denne gruppen mer i betraktning i sine planer om fremtidens byer, da de svært dårlige sanitære forholdene ble et utbredt problem i de større byene, og etter hvert en trussel også mot borgerskapet.³⁴

I Mosjøen blir den første byplanen til i 1876, samme år som Mosjøen får bystatus, og kort tid etter Engelskbruket blir opprettet.³⁵ Opprettelsen av The North of Europe Land and Mining Company i 1867, medførte store endringer i byens økonomi og generelle utvikling. Dette ble på mange måter starten på en ny tid.³⁶ Skogen som de fem engelskmennene W. Frost, A. Prince, S.E Comyn, J.R. Croskey og Th. Collins kjøpte opp i 1865 lå såpass nært elva at tømmeret lett kunne fløtes ned Vefсна-vassdraget og ned til Mosjøen for videre behandling. I 1867 sto dampsgag og kai klar på Halsøy, og samme år skjedde den første eksporten av trelast.³⁷ Dette var en stor og viktig virksomhet for byen, og i 1870 skal det ha vært over 800 personer på brukets lønningsliste. Engelskbruket medførte også at man fikk tilflyttere, både fra Trøndelag og Østlandet.³⁸

³⁰ Hansen, «1800-tallets offentlige bypark: rekreasjon, underholdning og dannelse», 7

³¹ Hansen, «1800-tallets offentlige bypark: rekreasjon, underholdning og dannelse», 8

³² Hansen, «1800-tallets offentlige bypark: rekreasjon, underholdning og dannelse», 9

³³ Hansen, «1800-tallets offentlige bypark: rekreasjon, underholdning og dannelse», 11

³⁴ Brekke, Nordhagen og Lexau, *Norsk arkitekturhistorie*, 243

³⁵ Berg og Nilsen, *Byggeskikken i Mosjøen*, bind 4, *Vefsn bygdebok*, 114; Nilsen, *Byplanlegging i de lyse netters land*: 104

³⁶ Skoglund, «Engelskbruket-etablering og drift», 74

³⁷ Skoglund, «Engelskbruket-etablering og drift», 75

³⁸ Skoglund, «Engelskbruket-etablering og drift», 76

For å kunne kalle seg en riktig by var nok anleggelse av en park svært viktig. Borgerskapet i Mosjøen ville løfte den lille byen ut av sin egen skygge, den skulle bre seg utover og man skulle ha en vakker park, akkurat som i de store byene.

4.1 En park blir anlagt på «landet»

Byparkens historie skriver seg helt tilbake til tiden da Mosjøen fikk sin aller første byplan i 1876. Byens borgerskap gikk sammen om å «forskjønne» byen, og byparken ble et viktig ledd i dette prosjektet, parken sto ferdig i 1905.³⁹ Denne byplanen var preget av en streng kvartalsstruktur, som var idealet på denne tiden. Byparken ble formelt anlagt rundt 1900-1905, over et helt slik kvartal. I Helgelands tidene kunne man i år 1900 lese følgende:

Oppe ved Folkeskolen blir der om non aar en smuk park, haaber vi. Ja en god begynnelse er i alle fall skeet nu.⁴⁰

To år senere, i 1902 kunne man lese:

Du ved kanskje, at foran skolen er anlagt park? Vel. Nu holder de netop paa at lægge vandledning, bortover fra skolen til parkens centrum. Der mures nu en vandfontæn; om kort tid, saa har parken sit vandspring, en eller helst flere pene vandstraaler. Det blir jo pent, det.⁴¹

Som vi har sett ble parker anlagt i større byer i et forsøk på å forskjønne byene og miljøer, samt bøte på trangboddhet og dårlige kår for arbeidere. Parkene ble en følge av den massive byveksten i norsk storbyer i perioden. Det samme kan man ikke si om byparken i Mosjøen, der situasjonen var en helt annen. Her var man ikke plaget av eksplosiv byvekst og trangboddhet. Man ser heller at parken ble anlagt i et forsøk på å gjøre byen mer attraktiv og bidra til å gi byen et «storbypreg», og at man hadde forventninger om at byen skulle vokse i størrelse. Parken ble anlagt i et av byplanens regelmessige kvartaler, et stykke utenfor byens kjerne, men ved folkeskolen. Bykjernen var konsentrert rundt det vi i dag kjenner som Sjøgata, samt nedre del av Strandgata og Skjervgata. Plasseringen av parken vitner om at man hadde ambisjoner om at byen skulle vokse mye utover fra det som da var byens kjerne.⁴²

Parken var et klassisistisk anlegg med eksempler fra de ulike epoker i hagekunstens historie. Et typisk trekk for den nordenfjeldske hagetypen som vi finner i byparken er korsaksemotivet.

³⁹ Nilsen, «Byplanlegging i de lyse netters land», 104; Berg og Nilsen, *Byggeskikken i Mosjøen*, bind 4, *Vefsn bygdebok*, 148-149

⁴⁰ Risåsen, Lindstad, *Ett år- tolv historier*, 60

⁴¹ Berg, *Norsk kulturminnefond- de første fem årene* (Røros: Norsk kulturminnefond, 2009), 181

⁴² Berg, *Norsk kulturminnefond- de første fem årene* (Røros: Norsk kulturminnefond, 2009), 178

Parken besto videre av renessansemotiver som formale parterremønstre. De doble trekkene er likevel mer typisk for de barokke hagene. Den opprinnelige parken var anlagt som et symmetrisk og aksialt anlegg, hvor grusgangen var hovedaksen som strakk seg hele veien gjennom parken fra nord til sør. Gangen endte i en sirkulær grusplass hvor det i 1905 ble oppført en musikkpaviljong i tre. I parkens nordligste del ble det lagt tre grusganger på tvers av hovedaksen. I den midterste grusgangen ble det anlagt et basseng med fontene. I parkens sørlige del ble anlagt to grusganger som var bundet sammen av to halvsirkler, et såkalt hippodrommotiv. Alle disse grusgangene var prydet med trær.⁴³ Av gamle bilder har man funnet fram til hvilke blomster som var plantet i den opprinnelige parken. Man har blant annet funnet ut at parken var prydet med aurikler, ridderspore, daglilje, hvite dupper, ballblom og løvemunn. Disse plantene er igjen å finne i den rekonstruerte 1900-parken.⁴⁴

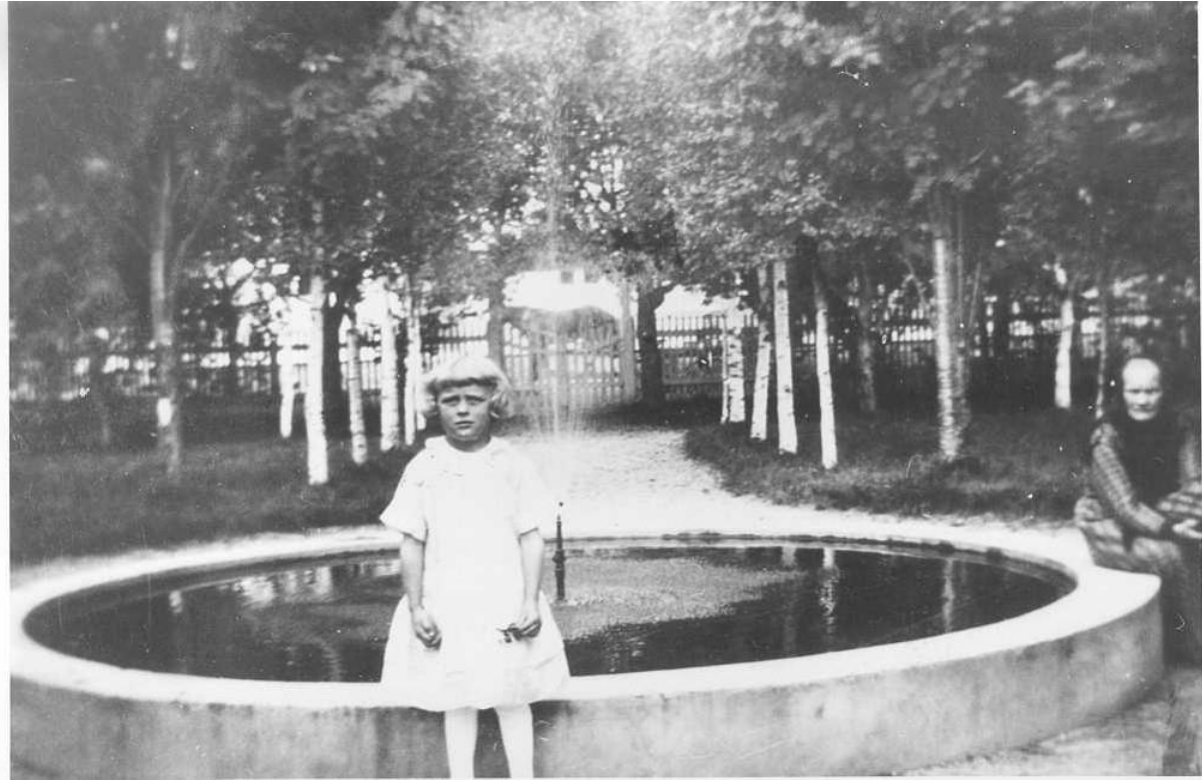


Bilde 1⁴⁵: Den gamle musikkpaviljongen fra 1905 som ble revet som følge av Sverre Pedersens nye plan.

⁴³ Berg, *Norsk kulturminnefond- de første fem årene* (Røros: Norsk kulturminnefond, 2009), 180

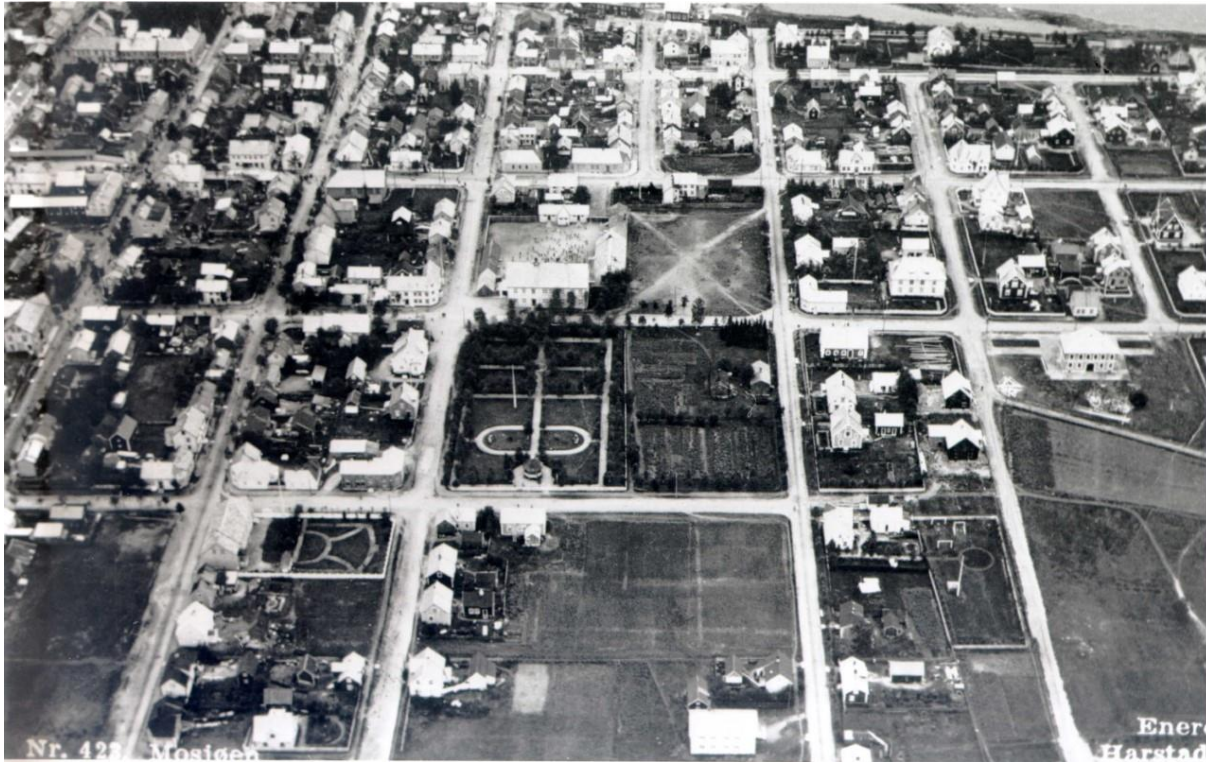
⁴⁴ Berg, *Norsk kulturminnefond- de første fem årene* (Røros: Norsk kulturminnefond, 2009), 181

⁴⁵ Vefsn Kommune – Teknisk drift



Bilde 2⁴⁶: Ved hjelp av bilder som dette har man med stor sikkerhet kunnet rekonstruere parkanlegget slik det opprinnelig var utformer. Her ser man bassenget med fontenen.

⁴⁶ Vefsn Kommune- Teknisk drift



Bilde 3⁴⁷: Her ser man hvordan parken er lagt utover et av de regelmessige kvartalene.

4.2 Sverre Pedersen fasen- ny byplan og utvidelse av parken

Den neste fasen i parkens utvikling kan vi kalle Sverre Pedersen fasen. Sverre Pedersen ble engasjert i å utarbeide en ny, moderne byplan for Mosjøen i 1922.⁴⁸ Ettersom Sverre Pedersen var en pioner innen norsk byplanlegging og har satt dype spor etter seg også i Mosjøen vil jeg se litt nærmere på hans arbeid i byen og hvordan man enda kan se sporene etter Sverre Pedersens planer i bylandskapet, samt i parken. Pedersens planer er ikke tilegnet en egen del i den restaurerte parken, men flere av hans grep og forbedringer er integrert i parkens 1900 del og la senere føringer for utføring av parkens 1948 del.⁴⁹

Den gamle byplanen fra 1876 var preget av et monotont sjakkrutemønster og la også føringer for Pedersens plan. For å forbedre denne planen skulle tre gater utvides å bli til såkalte parkgater. Disse var Fearnleys gate, Håreks gate og Rådhusgata. Planen var at disse gatene skulle beplantes med trekker og samtidig tilfredsstillte lovens krav om at trehusbebyggelsen skulle deles opp i avgrensede områder, da trekkene skulle fungere som brannintervaller, men også skulle bryte opp i det monotone preget og skape variasjon. Planen for disse gatene viser at

⁴⁷ Vefsn Kommune- Teknisk drift

⁴⁸ Nilsen, «Byplanlegging i de lyse netters land», 105

⁴⁹ Risåsen, Lindstad, *Ett år- tolv historier*, 61

han tydelig er inspirert av tidens hagebyidealer.⁵⁰ Gatene kan virke monumentale i den lille byen.

Sverre Pedersen studerte i Hannover og fikk dermed sine idealer fra Tyskland. Pedersen var også svært opptatt av tanken om å skille bosteder og industri, han ville også planlegge byer og bosteder for det brede lag av befolkningen.⁵¹ Pedersen var opptatt av at byplanene skulle tilpasses landskapet, og dette måtte gjennomføres på en vakker og fattbar måte.⁵² Han la dessuten stor vekt på effekten av en vakker utsikt, som vi også ser av planen for Mosjøen. Står man for eksempel i Håreks gate ser man den kjente utsiktsplassen som kalles for Panorama oppe i åsen. Står man i Fearnleys gate vil man se hele veien ned mot Sjøgata, man vil også få flott utsikt med Øyfjellet ruvende i bakgrunnen.

Pedersen beskrev selv betydningen av utsikt slik:

Utsiktspartiene er de lyriske partiene i byplanen. Der hører husrækkernes realiteter op. Blikket får svæve ut i det fri. Sindet beveges av vage lys- og skyggevirksomheter av luftens og skyernes toner, av sjøens skiftende farvespill, av åsenes og fjeldenes varierende utseende, efter som belysningen gir med relieff, liv og farve.⁵³

Sverre Pedersen bidro til mye av den nyklassisistiske arkitekturen vi ser i Mosjøen i dag. Han var tilhenger av enkel, ren og klassisk arkitektur, noe hans byplanlegging bar preg av.⁵⁴ I Mosjøen hadde man mange hus i sveitserstil. Sveitserstilen var sterkt kritisert i arkitektmiljøene da det var «ferdigproduserte» hus, og dessuten ble ansett som stygt og upraktisk med all dekoren. Sverre Pedersen kom i flere tilfeller med forslag til hvordan slike hus kunne forenkles og bli renere i stilen.⁵⁵ Pedersens fremste bidrag til arkitektur i Mosjøen må kunne sies å være byens brannstasjon som er en monumental bygning i nyklassisistisk stil, utført i tegl.⁵⁶ Vi ser de nyklassisistiske trekkene i den symmetriske fasadeoppbyggingen og i gavlen. Denne bygningen samsvarer mer med tidens idealer slik man ser den representert i større byer. Norge skulle nemlig bygges i stein og i de større byene kan man se en storslått reisning av massive

⁵⁰ Berg og Nilsen, *Byggeskikken i Mosjøen*, bind 4, *Vefsn bygdebok*, 151

⁵¹ Brekke, Nordhagen og Lexau, *Norsk arkitekturhistorie*, 298

⁵² Nilsen, «Byplanlegging i de lyse netters land», 105

⁵³ Tvinnereim, *Sverre Pedersen- Pioner i norsk byplanlegging* (Kolofon Forlag AS, 2015), 103

⁵⁴ Tvinnereim, *Sverre Pedersen- Pioner i norsk byplanlegging* (Kolofon Forlag AS, 2015), 59

⁵⁵ Berg og Nilsen, *Byggeskikken i Mosjøen*, bind 4, *Vefsn bygdebok*, 157

⁵⁶ Berg og Nilsen, *Byggeskikken i Mosjøen*, bind 4, *Vefsn bygdebok*, 163

bygninger med historiske elementer som skulle ruve i landskapet og vitne om en ny tid og et samlet Norge etter unionsoppløsningen med Sverige i 1905.⁵⁷

Sverre Pedersen har altså satt dype spor i byen, både gjennom byplanleggingen og gjennom sine bidrag til arkitekturen. Pedersen var som nevnt også en sentral bidragsyter til planene for gjenreisningsbyene i Norge under og etter krigen. Siden planene hans var sterkt inspirert av de tyske idealer for byplanlegging med sine strenge akser og fondmotiv, med militært preg, var disse planene lite populære i et land som hadde vært okkupert av tyskerne under krigen og hadde lagt sitt hat på tyskernes militære regime.⁵⁸ Likevel har Pedersens byplaner fungert godt for de norske forhold og hans gateløp er i mange byer noe man enda forholder seg til og vil fremheve. Disse planene er en nasjonal kulturarv og viktig å vitalisere og fremheve for fremtiden. Som nevnt er noen av gateløpene i Mosjøen ganske monumentale for den lille byen, men planen har i det store og hele fungert svært godt og det er bred enighet om å holde disse gatenettene åpne for fremtiden.

Det at Mosjøen har en byplan som er tegnet av Sverre Pedersen som inkorporerte disse internasjonale idealene for byplanlegging, er med på å veve denne lille byens historie sammen med den internasjonale historien om industrialismens inntog i den vestlige verden, med sitt fokus på sonedeling av industri og boligområder. I Pedersens gjenreisningsbyer ser man at planene er blitt strengere og mer autoritære, dette fordi Pedersens opprinnelige planer ble endret etter direktiv fra Berlin.⁵⁹ Disse byplanene ble i ettertiden sterk kritisert for å nærmest være «presset» inn i landskapet, med lite hensyn til lokale forhold, noe som blant annet skapte forblåste byer. Edvard Heiberg, en ekte modernist, som hadde hatt kontakt med Le Corbusier og hadde vært lærer ved den berømte Bauhausskolen, hadde følgende å si om Pedersens planer:

Med mennesket som utgangspunkt bliver der helt andre spørgsmål end akser og udsikter der bliver afgjørende. Der er for eks. spørgsmålet om boligens orientering og pladsring i forhold til solen og i forhold til arbejdsstedet og trafikken, adgangen til friluftsarealer og til fritidsbeskæftigelser o.s.v.⁶⁰

Da Pedersen fikk i oppdrag å tegne en ny byplan for byen skulle også byparken gis et løft. Av Pedersens ideer for den nye parken var det i første omgang bare en økning av areal som skulle realiseres. I denne prosessen ble parken doblet i størrelse som følge av Pedersens nye byplan

⁵⁷ Brekke, Nordhagen og Lexau, *Norsk arkitekturhistorie*, 311-312

⁵⁸ Brekke, Nordhagen og Lexau, *Norsk arkitekturhistorie*, 371

⁵⁹ Brekke, Nordhagen og Lexau, *Norsk arkitekturhistorie*, 370

⁶⁰ Brekke, Nordhagen og Lexau, *Norsk arkitekturhistorie*, 371

av 1925 hvor et av hovedgrepene var å doble bykvartalene fra den gamle byplanen av 1875-reguleringen.⁶¹ Den gamle paviljongen fra 1905, som var plassert i sør-enden av parken, ble revet med Pedersens nye planer først i 1937.⁶² Senere, i 1938 ble det satt opp en paviljong i midten av parken, i tråd med Pedersens ønske om symmetri. Det er fortsatt usikkert hvem som har tegnet paviljongen men det er sannsynlig at dette også var Sverre Pedersens arbeid. Paviljongen er tydelig nyklassisistisk og preget av tempelarkitektur, noe Pedersen hadde en forkjærlighet for. Det er en åttekantet paviljong, bestående av åtte doriske søyler, med fire trapper som leder opp til paviljongen. Den har en slak, åttekantet kuppel. Fargene er holdt i hvit, blå, mørkerød og grå. Dette er enkel og klassisk arkitektur. Paviljongen følger de Palladianske prinsippene for god, klassisk arkitektur i og med at det er lagt stor vekt på symmetri med bruk av de åtte søylene og fire trappeoppgangene. Sverre Pedersen hadde større planer for byparken. Hans skisser viser at han hadde planer om å la akser og symmetri også prege den utvidete delen av parken, men disse planene ble ikke gjennomført.⁶³

⁶¹ Risåsen, Lindstad, *Ett år - tolv historier*, 60

⁶² Berg, *Norsk kulturminnefond - de første fem årene* (Røros: Norsk kulturminnefond, 2009), 182

⁶³ Watkin, *A History of Western Architecture* (London: Laurence King Publishing, 2015), 244; Risåsen, Lindstad, *Ett år – tolv historier*, 61



Bilde 4: Paviljongen som mest sannsynlig er tegnet av Sverre Pedersen. Foto: Julie Willassen Urvik. Dato: 20.03.2020

4.3 Etterkrigsfasen- den funksjonalistiske parken

Den neste fasen i byparkens utvikling kan vi kalle etterkrigsfasen. Denne gangen ble parken modernisert etter de nye sosialdemokratiske prinsipper. Det var hagearkitekt Elise Sjørdal som fikk gi sitt bidrag til parkens utforming denne gang. Det ble lagt vekt på at parken skulle være et sted for spill, lek og moro.⁶⁴ Denne planen var preget av en funksjonalistisk utforming. Hun foreslo store endringer, men den nye paviljongen la visse føringer for planene hennes. Hennes forslag var blant annet å legge lekeapparater i parkens eldste del med benker og beplantning i parkens nye del, noe som betydde en utradering av parkens eldste del, men dette ble bare til en viss grad gjennomført. Bassenget ble fjernet og grusganger lagt igjen, men de gamle løvtrærne fikk stå.⁶⁵

I den gamle parken var det brukt singel på grusgangene, Sjørdal foreslo skiferheller som belegg i den nye planen. Grusgangene ble, antakeligvis av økonomiske årsaker, likevel belagt med singel. I den restaurerte delen har man brukt skifer, siden det var den opprinnelige planen.⁶⁶ Etterkrigsparken skulle legge til rette for aktiviteter, i større grad enn den gamle parken hadde gjort. Dette sier også mye om hvilke endringer samfunnet gjennomgikk fra tiden parken ble anlagt og frem til etterkrigstiden. Da parken først ble anlagt skulle den først og fremst være et estetisk element i byen, en såkalt «prydpark». Der tok man ikke sikte på å legge til rette for lek og moro. I løpet av 1930-årene skjer det en endring i samfunnet. Man ser nå gevinsten av å være i fysisk aktivitet. Dette førte til at man etablerte svømmeklubber, turnforeninger, tennisklubber og skilag. Den offentlige forvaltningen begynte dessuten å reservere store naturområder for allmenn bruk.⁶⁷

4.4 Fra sanering til bevaring

Parken har lenge vært et verneverdig kulturminne. Likevel har den ikke alltid blitt betraktet slik. Dette ser vi ut fra hvordan Sverre Pedersens plan bidro til at man rev den gamle musikkpaviljongen, men også ut fra den hardhendte behandlingen den eldre delen av parken fikk i etterkrigsfasen, hvor bassenget og de gamle grusgangene ble dekket over. Man fjernet iherdig spor etter den opprinnelige parken. Dette ville sannsynligvis ikke skjedd i dag, ettersom kulturminnevernet har et stort fokus på å ivareta spor etter endringer så vel som det originale

⁶⁴ Forvaltningsplan for «Byparken i Mosjøen»

⁶⁵ Risåsen, Lindstad, *Ett år- tolv historier*, 61

⁶⁶ Ibid, 61

⁶⁷ Brekke, Nordhagen og Lexau, *Norsk arkitekturhistorie*, 352

kulturminnet. Etterkrigstiden var preget av en fremtidsoptimisme hvor det å ta vare på gamle hus, parker og miljøer ikke ble ansett som viktig. Det skulle legges til rette for ny og moderne bruk av arealer. Et godt eksempel på dette er utkastet til regulering av Stavanger sentrum i 1946, med tittelen «Riv og bygg», utarbeidet av arkitekt Nicolay Brøndmo. Planen hadde som forutsetning at det meste av den eksisterende bygningsmassen skulle rives og gatenettet omlegges.⁶⁸ Saneringsloven av 1967 åpnet dessuten for sanering av hele kvartaler. Dette medførte at kommunen kunne skaffe seg et område gjennom ekspropriasjon, med grunnlag i dårlig standard, eller behov for areal til næringsbygg eller trafikkformål. Dette området kunne så erklæres som saneringsstrøk. Gamle og dårlig vedlikeholdte strøk kunne altså utslettes for å tilfredsstille nye samfunnsbehov. Det var dessuten stor enighet i at det var urimelig kostnadskrevende og bortkastede ressurser å sette i stand eldre bygninger og miljø, når man heller kunne rive og bygge nytt.⁶⁹

I dag er det derimot stor enighet om at bevaring og istandsetting av gamle bygninger og miljøer bidrar til en ressursforvaltning som fører til mindre avfall, energiforbruk og forurensning. Vi ser dessuten i større grad også de kvalitative verdiene ved å ivareta bygninger og anlegg fra tidligere tider, altså verdier som ikke så lett lar seg måle, men som vi vet gir en positiv effekt på både helse og miljø.⁷⁰

I dag fremstår byparken i Mosjøen som et klenodium i bykjernen. Den ligger sentralt til mellom skoler, butikker og treningssenter. Den er en grønn lunge i byen som tilbyr lokalbefolkningen et avbrekk fra byens kjas og mas. Når man trer inn i byparken er det som å ankomme en annen tid. Besøkende kan sette seg på en av benkene fremfor bassenget og tenke at på akkurat dette stedet har noen sittet for over 100 år siden og beundret parkanlegget mens de har hørt på lyden av vannet fra fontenen og fuglenes sang. Parken har vært i kontinuerlig bruk helt siden den ble anlagt. Til tider har den riktignok vært noe i forfall, men alltid tatt opp igjen. I dag blir den ofte valgt som arena for noen av livets mest høytidelige feiringer, som for eksempel bryllup og dåp. Parkens lekeplass tiltrekker seg barnefamilier hvor barna kan benytte lekestativet og foreldrene kan slappe av på en benk. For beboerne på sykehjemmet, Parken bo, er byparken et kjærkomment møtested og sørger for at beboerne har en vakker, grønn utsikt midt i byen. Om vinteren er paviljongen belyst og blir et lyspunkt på mørke vinterkvelder.

⁶⁸ Brekke, Nordhagen og Lexau, *Norsk arkitekturhistorie*, 399

⁶⁹ Brekke, Nordhagen og Lexau, *Norsk arkitekturhistorie*, 400

⁷⁰ Riksantikvaren- *Alle tiders kulturminner*: 3

4.5 Byparken i konflikt med nye samfunnsbehov

Veien fram mot den byparken Mosjøen har i dag har imidlertid vært lang og kronglete. Grønne lunger i bykjernene er stadig utsatt for trusler om utbygging i byplanstrategier som preges av tanker om fortetting og bedre infrastruktur, da de ligger sentrumsnært til og gjerne opptar store arealer. Dette har også vært tilfellet i Mosjøen. Etter andre verdenskrig var parken tydelig forfalt. Tyskerne hadde satt opp brakker i den men disse ble fjernet etter krigen. Brakkene var satt opp i den delen av parken som enda ikke var opparbeidet etter Sverre Pedersens utvidelse, den opparbeidede delen fikk heldigvis stå noenlunde i fred.⁷¹

Mange av beboerne på eldrehjemmet, Parken bo, kan fremdeles huske hvordan parken var preget av forfallet. Med den nye planen i 1948 fikk parken igjen nytt liv, men utover på 1960-tallet, da bilene for alvor gjorde seg gjeldene i bybildet, ble kravet om sentrale parkeringsplasser for besøkende og for de som skulle arbeide på eldrehjemmet, en stadig økende trussel. Det var jo nettopp parkeringsplasser og adkomst for biler som var kjernen i konflikten rundt Sjøgata, hvor store deler av gata ble foreslått sanert til fordel for parkeringsplasser. Det var i samme reguleringsplan at noe av byens aller viktigste kulturarv ble foreslått omregulert. Ettersom parken var preget av alvorlig forfall var den også et lett bytte. Forslagene kom i flere runder. Både i 1961, og flere ganger på 1990-tallet og begynnelsen av 2000 ble det utarbeidet reguleringsforslag som foreslo deler av parken fjernet til fordel for flere parkeringsplasser.⁷²

Konflikter rundt bruk av landskap oppstår ifølge Michael Jones når ulike aktører tillegger landskapet ulike verdier.⁷³ Grovt sett kan man dele verdiene inn i kategoriene: økonomiske verdier og ikke-økonomiske verdier. Vi vet at økonomiske verdier og ikke-økonomiske verdier ofte kommer i konflikt med hverandre, dette mener Jones er på grunn av at de forskjellige verdiene er avhengig av forskjellig endringstempo. De økonomiske verdiene er ofte avhengig av raske og omfattende endringer av landskapet. Vi kan tenke oss en utbygger som vil bygge flotte leiligheter i et attraktivt landskap på grunn av utsiktsmulighetene. En slik utbygging skal helst være gjennomført på kortest mulig tid og vil dermed komme i konflikt med andre verdier. Hvis vi tenker oss at utbyggeren blir nødt til å rive noen verneverdige hus i prosessen vil dette komme i konflikt med ikke-økonomiske verdier som utdanning og forskningsverdier, gjerne også identitetsverdier, og kanskje også estetiske. De ikke-økonomiske verdiene i landskapet er

⁷¹ Risåsen, Lindstad, *Ett år-tolv historier*, 61

⁷² Risåsen, Lindstad, *Ett år-tolv historier*, 57

⁷³ Jones, *Analysing landscape values expressed in planning conflicts over change in the landscape*, 194-197

best ivaretatt av at landskapsendringer skjer over lang tid, eller helst at landskapet holdes mest mulig intakt (med unntak av forskningsverdier basert på arkeologiske undersøkelser).⁷⁴

I kulturminnevernet prøver man ofte å få folk til å se de ikke-økonomiske verdiene i et landskap eller et område. Et aktuelt eksempel i denne sammenheng kan være Sjøgata, som mange ikke så verdien av å bevare, ettersom det var et område forbundet med fattigdom og ble sett på som byens store slum. Man skjønnte ikke hvorfor man skulle bevare dette området når man kunne utnytte plassen til parkering, som det ville bli et stort behov for i fremtiden. Kulturminnevernet ville få folk til å se verdien i det historiske trehusmiljøet. De ikke-økonomiske verdiene man nå legger i dette området er estetiske verdier, pedagogiske verdier, rekreasjonsverdi og identitetsverdi.⁷⁵ Dette vil også kunne føre til økonomiske verdier på sikt, da slike spesielle historiske miljø vil kunne fungere som en magnet for turisme. Dermed kan man si at de økonomiske verdiene og de ikke-økonomiske verdiene ofte kan gå inn i hverandre slik at dette skillet mellom dem ikke må trekkes for skarpt.

Det var med rapporten som ble utarbeidet på vegne av fylkeskommunen av Lunde og Nilssen Landskapsarkitekter AS, om parkens verneverdier, at de lokale politikerne ble oppmerksomme på hvilke verdier man sto i fare for å miste. Denne rapporten konkluderte med at anlegget var av *nasjonal verdi*, grunnet sin sjeldenhet og autentisitet, og ettersom det var det eldste parkanlegget i Nord-Norge som fremdeles kunne «leses» historisk. De konkluderte med at den representerte identitetsverdi, historisk kildeverdi og pedagogiske verdier.⁷⁶ (Henviser her til punkt 3. Moderne kulturminnevern hvor jeg går nærmere inn på hva man legger i disse verdiene).

Det var først etter at Lunde og Nilssens rapport fra 2001 «*Byparken i Mosjøen. Historikk og utredning av verneverdier*» ble fremlagt på et folkemøte at lokalbefolkningen virkelig fikk øynene opp for hvilken kulturskatt man var i ferd med å miste hvis man godtok omreguleringen. Dette viser hvor viktig det er at myndighetene opplyser folk om kulturminnene i sine nære omgivelser. Rapporten førte til at parken ble regulert som *spesialområde- bevaring av anlegg - park* i 2003.⁷⁷ Dette var mulig som følge av et skifte i kulturminnevernet. Utover 1970-tallet utvidet man kulturminnebegrepet til å også omhandle kulturminner fra et større spekter av befolkningen, ulike etniske grupper, fra alle sosiale lag og fra mange typer virksomhet. Dette

⁷⁴ Jones, *Analysing landscape values expressed in planning conflicts over change in the landscape*, 194-197

⁷⁵ Ibid

⁷⁶ Berg, *Norsk kulturminnefond- de første fem årene* (Røros: Norsk kulturminnefond, 2009) 177

⁷⁷ Berg, *Norsk kulturminnefond- de første fem årene* (Røros: Norsk kulturminnefond, 2009) 187

kommer først til uttrykk i bygningsloven av 1965 og i større grad i plan- og bygningsloven av 1985, som gjorde det mulig å regulere områder «av historisk, antikvarisk eller annen kulturell verdi» til spesialområde med formål bevaring. Dette ble et svært viktig redskap i arbeidet med å ivareta et mangfold av kulturminner og kulturmiljøer i kommunen.⁷⁸

4.6 Byparken i dag

I dag er parken restaurert og delt inn i tre deler. Den vestre delen er den restaurerte renessansehagen fra tidlig 1900-tallet som opptar halvparten av parkens areal. Denne delen består av rette stier, alléer, fontene og paviljong. Av det biologiske materialet finner vi bjørk, rogn, stauder og sommerblomster.⁷⁹ Staudebedet tar opp igjen hippodrommotivet fra den gamle parken. Videre har vi 1948-delen, som er anlagt etter de sosialdemokratiske prinsippene som preget etterkrigstiden. Her er det først og fremst lagt til rette for aktiviteter. Denne delen utgjør en fjerdedel av parken. Den siste delen kaller vi for 2000-delen, og skal representere en typisk park fra vår egen samtid. Denne delen utgjør også en fjerdedel av parkens areal. Her er bakken belagt med asfalt, og man finner et moderne lekestativ utformet i stål, samt et nedsenket vannspeil. De biologiske elementene i denne delen av parken er Sembrafuru, Rosehagtorn, Prydkirsebær og Blodbøk, Prydeple, Klokkebusk, Hagehortensia, Norlandskjærmin, Rhododendron og Krypeiner, som representerer typisk plantemateriale i dagens parker.⁸⁰ Parken følger prinsippene for universell utforming og er dermed tilgjengelig for alle.⁸¹

I 2003 tok man fatt på det omfattende prosjektet å restaurere parken. Restaureringsarbeidet har landskapsarkitekt, Tor Nilsen, initiativtaker og kommunegartner Ragna Berg og landskapsarkitekt Mette Egge hos Riksantikvaren stått for.⁸² Da man startet arbeidet var parken en rektangulær bypark på åtte mål, omgitt av veier på alle sider. Mange eldre trær var igjen, og parkens midtpunkt og samlende element var paviljongen fra 1937. Det opprinnelige stisystemet belagt med singelganger var for lengst forsvunnet og det som en gang hadde vært et av parkens hovedelementer, fontenen, var også borte. Denne forenklingen var en følge av Elise Sjørdals hageplan fra 1948, mens parkens størrelse på åtte mål var en følge av Sverre Pedersens arbeid med den nye byplanen fra 1925.⁸³

⁷⁸ Christensen, *Kunsten å bevare* (Oslo: Pax Forlag, 2011), 136

⁷⁹ Risåsen, Lindstad, *Ett år- tolv historier*, 60

⁸⁰ Risåsen, Lindstad, *Ett år- tolv historier*, 63

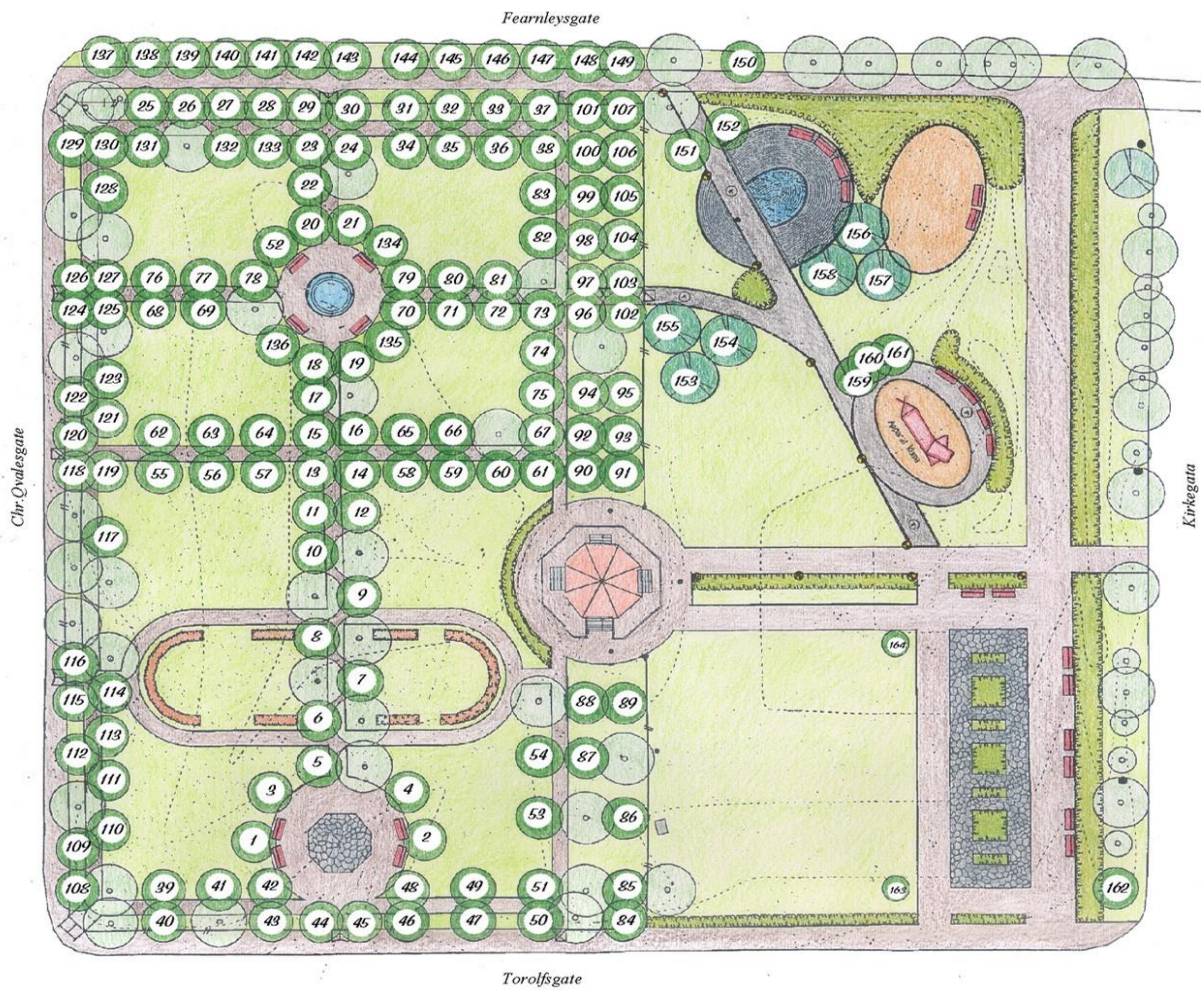
⁸¹ Berg, *Norsk kulturminnefond- de første fem årene* (Røros: Norsk kulturminnefond, 2009) 178

⁸² Risåsen, Lindstad, *Ett år-tolv historier*, 63

⁸³ Risåsen, Lindstad, *Ett år- tolv historier*, 60

Restaureringen av den eldre delen av parken lot seg gjøre takket være den gode dokumentasjonen man hadde av parkens utforming og enkeltelementer, i form av sekundærkilder som bilder og avisinnlegg. Parken hadde opprinnelig et basseng med fontene. Denne var for lenge siden forsvunnet, men man hadde flere bilder som dokumenterte at det hadde vært et basseng og en fontene der og ved hjelp av bildene kunne man gjenskape den gamle. Man satte i gang arbeidet med å lage en kopi av den gamle fontenen. Da man skulle legge ned vannledninger oppdaget man imidlertid det gamle bassenget en halv meter under bakken. Bassenget var altså ikke fjernet, det ble dekket over da parken ble hevet i 1948- planen. Det var et poeng at man skulle ha en stor slett gressplen som skulle oppmuntre til mer aktivitet. Det viste seg da at det gamle bassenget var større enn antatt. Den som var bestilt skulle ha mål på 3 meter i diameter, den gamle var 4,3 meter i diameter. Man så seg da nødt til å bestille nytt basseng med de rette målene for å oppnå den graden av autentisitet man etterstrebet i dette arbeidet.⁸⁴

⁸⁴ Sande, «Gravde fram den gamle fontenen.»



Bilde 5⁸⁵: Illustrasjon av parkens inndeling i dag. Halve arealet er den restaurerte prydparken fra tidlig 1900, mens 1948-parken og 2000-parken opptar en fjerdedel av arealet. (1948-parken nederst til høyre og 2000- parken øverst til høyre)

⁸⁵ Vefsn Kommune- Teknisk drift

5. Autentisitetetsbegrepet i parker

Det blir sagt at byparken kan leses som «en levende historiebok», og med rapporten fra Lunde og Nilssen Landskapsarkitekter AS ble det fastslått at parken var autentisk, men stemmer dette virkelig nå som den er restaurert? Autentisitetetsbegrepet blir et diffust begrep når det anvendes på en park.⁸⁶ Autentisitet i kulturminnesammenheng står for at noe er ekte, opprinnelig eller pålitelig. Kulturminner med høy grad av autentisitet blir ofte sett på som viktigere å ta vare på enn kulturminner med mindre grad av autentisitet. Autentisiteten gir oss anledning til å «lese» kulturminnet historisk. Kulturminnets autentisitet avhenger av at antikvarene under restaurering ikke legger til deler som ikke har vært der opprinnelig, samt at man ikke fjerner opprinnelige deler. Riksantikvaren formulerer viktigheten av autentisitet slik:

Vi vil gjerne vite om vi verner et anlegg preget av 200 års bruk, med spor av slitasje, nødvendige endringer og tilføyelser. Eller om vi står ovenfor et forsøk på å idealisere et bilde av et bestemt stilpreg slik ettertiden tolket det.⁸⁷

Dilemmaet rundt å kalle byparken for autentisk og en «levende historiebok» ligger i at en park består av et samspill mellom levende organismer som er i stadig endring og andre faste kulturminner som sammen utgjør et helhetlig kulturminne.

Deler av parken er istandsatt etter de tenkte planene for parken, og ikke etter hva som faktisk har vært der fysisk. Skiferhellene er for eksempel et element som aldri har vært en fysisk del av parken. De har derimot vært en del av en planlagt park. Disse delene må kunne ses heller som et eksempel på hvordan en bypark kunne sett ut planlagt etter etterkrigstidens idealer og ikke hvordan byparken i Mosjøen en gang har sett ut. Hvis man besøker parken og leser plansjene vil man få inntrykk av at slik parken fremstår i dag er slik den en gang har vært. Andre momenter å ta i betraktning når man skal vurdere om parken kan leses som en historiebok er de elementene som er fjernet. Sverre Pedersen fikk fjernet den gamle musikkpaviljongen fra 1905 og erstattet denne med en klassisistisk paviljong i 1938. Der hvor den gamle paviljongen en gang sto er det nå plassert en flaggstang for å skaffe plassen et nytt blikkfang. Flaggstangen er en del av den rekonstruerte 1900- parken men er likevel et helt nytt element i denne delen. Bassenget med fontenen er også et nytt element i parken selv om den er en kopi av den gamle.

⁸⁶ Berg, *Norsk kulturminnefond- de første fem årene*, (Røros: Norsk kulturminnefond, 2009), 178; Christensen, *Kunsten å bevare* (Oslo: Pax Forlag, 2011), 210

⁸⁷ Riksantikvaren, *Alle tiders kulturminner*: 7

Ekvivalensprinsippet er et restaureringsprinsipp som legger vekt på at ikke bare de opprinnelige delene av et kulturminne er viktige. Dette brukes først og fremst ved restaurering av bygninger. Dette prinsippet skulle motkjempe den tidligere antikvariske restaureringen som skulle renvaske et kulturminne for lag som ikke var interessante nok, hvor man skulle tilbake til en original stand. Ved bruk av ekvivalensprinsippet skulle derimot alle deler av historien løftes frem, og eventuelle endringer som er blitt gjort skulle få lov til å være en del av kulturminnet.⁸⁸ En av de fremste forkjemperne for denne måten å restaurere på var tidligere byantikvar, Hans Jacob Hansteen, han har uttalt at historien har avleiret seg «lag på lag» i de gamle bygningene, og at:

For meg dreier arkitekturhistorie seg i første rekke om hvordan og hvorfor handlinger har gitt seg uttrykk i bygget form.⁸⁹

Vi kan si at dette prinsippet er blitt brukt i restaureringen av byparken ettersom man ikke bare har fremhevet en spesiell periode, her har man både den tidligste delen av parken men også parkens 1948-del.

På samme tid har man i de ulike delene av parken tatt i bruk restaureringsmetoder som fjerner andre spor av historien. I 1900 delen har man prøvd å renyrke det som var karakteristisk for den tidligste versjonen av byparken, det samme har man gjort med 1948 delen. I restaurering av parken har man selvfølgelig hatt som mål å opparbeide en funksjonell park, som skal fremstå mest mulig autentisk men som samtidig skal legge til rette for fremtidig bruk. Her har man vært nødt til å gjøre avveininger. Det er derfor naturlig at deler av historien ikke får komme igjennom i dagen fremstilling, men det blir problematisk når det fremstilles for publikum som om de ulike delene av parken er rene gjenskapninger av tidligere deler.

Da jeg besøkte parken merket jeg meg også at den restaurerte 1900- delen av parken ikke er belyst, trolig for å være mest mulig autentisk i sitt uttrykk og tro mot tiden den skal representere. Slike beslutninger kan gå på bekostning av bruken av parken. En dårlig belyst park vil kunne føles utrygg på kveldstid, slik blir god belysning en forutsetning for bruk. Men vi vet at parken ikke var belyst i 1905. Vil det da være rett å belyse parken? Og hva er viktigst: å bevare parkens autenticitet eller at parken er i bruk? En ting som derimot vil gå på bekostning av autenticiteten til parkens 1900- del er at man har tatt i bruk søppelbøtter som har et moderne uttrykk. De er svarte og har en enkel, moderne utforming. Her ville man kanskje kunnet valgt et design som i

⁸⁸ Christensen, *Kunsten å bevare* (Oslo: Pax Forlag, 2011), 155

⁸⁹ Christensen, *Kunsten å bevare* (Oslo: Pax Forlag, 2011), 156

større grad tilpasset seg parkens tidligste del. Man hadde nok ikke søppelbøtter i den tidligste versjonen av parken, men i dag er det helt nødvendig at en park og andre offentlige uterom har et sted hvor man kan kvitte seg med søppel. Her møter den eldste delen av parken nye behov i dagens samfunn.



Bilde 6: Her ser man hvordan søppelkassenes utforming og design er enkelt og moderne. Foto: Julie Willassen Urvik. Dato: 20.03.2020

Det er altså et dilemma hvordan man skal restaurere en park slik at den på mest mulig autentisk vis formidler parkens historie, mens man samtidig skal legge til rette for at parken skal bli mest mulig brukt. En park består av mange ulike elementer, som setter ulike krav til restaurering og vedlikehold. En park består gjerne av arkitektur, altså faste kulturminner, men den består også av mye vegetasjon og ulike plantearter som kan fortelle en hel del om hvilke planter som var vanlige i Norge før i tiden. At en park består av så mange ulike og levende elementer kan gjøre restaurering ekstra utfordrende. En park har aldri en ideell tilstand, den vil være i kontinuerlig forandring som følge av de skiftende årstider, noe Dietze-Schridewahn formulerte slik:

Hager er «det langsomme skuespill», som iscenesetting av et drama som strekker seg over flere århundrer. Det finnes ikke en perfekt tilstand, anlegget lever gjennom årstidene og med årene.⁹⁰

Parken vil derfor ha en helt annen fremtoning på sommeren enn den har på vinteren. Er det da «sommerparken» man skal forvalte? Går parken som kulturminne i dvale om vinteren? Det at parken er et så levende kulturminne setter krav til kontinuerlig vedlikehold. Dersom naturen får overta vil parken som kulturminne bli ugjenkjennelig. I forvaltningsplanen for parken er det nettopp pekt på gjengroing som en av de største truslene, da det vil føre til at parken mister sin struktur.⁹¹ Disse faktorene vil gjøre det utfordrende å definere, identifisere og forvalte parker og hager.⁹²

5.1 Autentisitet kontra brukervennlighet

Vi har sett at den opprinnelige intensjonen med å anlegge en park var å heve et område eller en bys status. Etter hvert ble det satt fokus på at parkene skulle være et sted for fysisk aktivitet, og den positive effekten slike offentlige byrom spilte for folkehelsen ble ansett som et viktig gode. Parker i byer skal være tilgjengelige for alle og blir enda sett på som et viktig ledd i forebygging av en rekke ulike livsstilssykdommer som følge av trangboddhet i byer med vanskelig tilgang til natur. Det flotte med parker i byer er at alle innbyggerne kan benytte seg av dem. For eksempel for barnefamilier vil det representere et nødvendig lavterskeltilbud for rekreasjon i frisk luft. For mange vil kanskje et parkbesøk være det nærmeste man kommer nærkontakt med naturen i hverdagen.

Byparken i Mosjøen ble ikke anlagt med tanke på å holde befolkningen i aktivitet, dette var en typisk statuspark, men den vil allikevel kunne ha en positiv effekt på innbyggernes mentale helse som følge av at den er et vakkert sted for avslapping. Her kan man blant annet nyte synet av vakre blomster og annen beplantning. En mindre del av parken er imidlertid tilrettelagt for aktivitet for de minste barna. 2000- delen av parken er anlagt som en moderne park, med stor vekt på at det skal være et sted hvor barna kan utfolde seg i lek og aktivitet. Her er det satt opp lekestativ hvor barna kan klatre. Parken vil altså bidra til å holde barn i fysisk aktivitet.

Hva skjer så når en park blir fredet? Vil fredningen føre til restriksjoner på normal bruk av parken og det vi anser som vanlige parkaktiviteter? Vil byparken i Mosjøen bli mer som et

⁹⁰ Dietze-Schridewahn, «Det krevende møtet mellom naturvern og kulturminnevern», 4

⁹¹ Vefsn Kommune- *Parkavdelingen, Forvaltningsplan for «Byparken i Mosjøen»*

⁹² Dietze-Schridewahn, «Mellom natur og kultur- hagekunst i et historisk perspektiv»,

museum enn en park for rekreasjon og lek? Man kan tenke seg at besøkende vil kunne bli litt tilbakeholden i sin bruk av parken nettopp som en følge av at den er fredet. Når man besøker parken og leser plansjene om parkens historie vil man kunne oppleve å bli mer oppmerksom på hvor man for eksempel trækker i parken, nettopp fordi man er bevisst dens verdi.

Åpne offentlige rom blir ansett som svært viktige i byutviklingen. Oslo kommune krever at minst fem prosent av arealet i store utbyggingsprosjekter settes av til offentlige rom. Et dokument om kvaliteten på offentlige rom i Oslo, *Kommunedelplan for torg og møteplasser* sier:

En økende forståelse for betydningen av det offentlige rom som sosial møteplass. Større kulturelt og etnisk mangfold tilsier behov for møteplasser der ulikhetene gis rom til å være til stede

Disse prinsippene finner man igjen i diskusjonen om urban design av Jacobs, Whyte og Gehl:

Møteplassene skal utformes slik at de stimulerer til variert bruk og aktivitet og oppleves som attraktive av ulike brukere.⁹³

Byparken er også et offentlig rom, og et av få offentlige rom i byens sentrum. Et slikt historisk bymiljø som byparken i Mosjøen representerer kan bidra til å fremme den lokale og regionale stedsforståelsen, men den har liten nytteverdi hvis den ikke er i bruk.⁹⁴

En fredning legger visse begrensninger på bruk av et kulturminne eller et kulturmiljø. Man kan ikke endre kulturminnet som man vil, endringer og utskiftninger skal begrenses til vanlig vedlikehold. Dette vil gjøre det vanskelig å legge til rette for ny, fremtidsrettet bruk av parken ettersom tiden går og samfunnets krav til offentlige uterom endrer seg. I retningslinjene for byparken står det at det ikke tillates kjøp og salg i parken, men det kan vurderes å gi unntak for loddsalg og lignende. Hvis man vandrer gjennom Grünerløkka en søndags formiddag vil man oppdage et yrende folkeliv i parken på Birkelunden. Her er det nemlig brukmarked på Søndager. Slike aktiviteter vil ikke være mulig i byparken etter retningslinjene. Det står videre i retningslinjene at aktiviteter som kan skade parken og svekke verdiene som fredningen skal ivareta, ikke er tillatt. Dette punktet er åpent for tolkning. Åpen ild må være noe som anses for virksomhet som kan skade parken. Er det da ikke tillatt å grille? Hvis man igjen ser til de større byene, som Oslo eller Trondheim er grilling en viktig parkaktivitet på en finværsdag i sommermånedene. Det er ofte det som trekker folk til parkene, gjerne ungdom og unge voksne.

⁹³ Hanssen, Hofstad og Saglie, *Kompakt byutvikling*, 200

⁹⁴ Dietze-Scirdewahn, "Mellom natur og kultur- hagekunst i et historisk perspektiv", 14

Man drar til parken for å grille. Mange unge mennesker trenger å ha et mål med sitt parkbesøk for å i det hele tatt besøke en park.

Videre i retningslinjene står det at alle arrangementer skal meldes til kommunen og må godkjennes av rådmannen v/parkavdelingen. Dette for å sikre at arrangementer skjer i tråd med det fredete anleggets tålegrense. En undersøkelse av hva som fører til bruk av parker viser at det hovedsakelig er beliggenhet og organiserte aktiviteter og arrangementer som gjør at parker blir brukt.⁹⁵ Et annet spørsmål man kan stille er hvilke aktiviteter byparken i Mosjøen faktisk legger til rette for? Oppmuntres det til lengre eller kortere opphold?

Det vil være av stor betydning at byparken ikke bare oppfattes som et museum hvor man skal vandre rundt som statister i kulissene, uten å føle at man har en aktiv opplevelse av parken som man gjerne ville fått av å utføre typiske parkaktiviteter. Byparken er det eneste friområdet i Mosjøen sentrum og det vil derfor være ekstra viktig at den ikke blir et statisk område hvor folk er redd for å bevege seg.

Det kalde klima og de harde vintrene i Nord- Norge vil legge føringer for bruk av en park. Den vil være dekket av store mengder snø i vinterhalvåret, dette vil i seg selv være en medvirkende årsak til mindre bruk. Deler av byparken er noe belyst om vinteren og paviljongen lyser opp det mørke vinterlandskapet. Da jeg skulle besøke parken tidlig i februar observerte jeg likevel at fremkommeligheten til plansjene som forteller parkens historie var dårlig. Det var brøytet slik at det var store mengder snø fremfor plansjene. Disse plassene burde holdes åpne også på vinterstid. Hvis man hadde lagt til rette for bruk av parken også på vinterstid ved å belyse plansjene og brøyte stiene kunne parken hatt en bruksverdi også då.

Parkens fremtid er sikret av den høyeste form for vern, nemlig fredning. Skal det gjøres noen inngrep i parken som går ut over vanlig vedlikehold må det søkes dispensasjon fra fylkeskommunen, da dette er ansett som et kulturminne av nasjonal verdi. Den er en del av Norges felles kulturarv og skal forvaltes deretter. Parken er likevel ment å brukes også i fremtiden. Den er tilrettelagt for lek, avslapping og ulike arrangementer. Dette er vern gjennom bruk i praksis. For hva er en park som ikke blir brukt? Selve parkbegrepet innebærer at det skal være mennesker til stedet. Parken har sin berettigelse ved å være et samlingssted for innbyggerne. Fortsatt bruk er en forutsetning for dens videre eksistens. Man er avhengig av at lokalbefolkningen ser på dette som en plass å dra på en finværsdag og at folk generelt har et

⁹⁵ Cohen, "Parks and physical activity: Why are some parks used more than others?", s. 1

forhold til den. Dette fører oss til neste spørsmål: blir parken nok brukt? Og hvordan kan man skaffe mer oppmerksomhet rundt parken?

5.2 Invitasjon til bruk av parken

I tiden under og etter fredningen var det stort fokus rundt byparken, og det var bred enighet om at dette var en av Mosjøens store kulturskatter, på lik linje med Sjøgata ble det hevdet. I årene etter fredningen og frem mot 2020 har interessen igjen falt. Parken blir brukt, men ikke av alle og kanskje ikke nok. Det er stort sett barnefamilier og beboere fra Parken bo som er å se i parken. Når turister kommer til byen er det Sjøgata som er det store trekkplasteret. Det er få, om noen turister å se i byparken en sommerdag.

Den faste utstillingen på museet i byen, som omhandler Mosjøens historie og fremvekst, nevner nesten ikke byparken. Da jeg besøkte den faste utstillingen kunne jeg bare finne en plansje der parken var nevnt, og det var med følgende ordlyd «Byen fikk gater med alleer og park». Det er selvfølgelig et stort fokus på Sjøgatas fremvekst her, og kampen om Sjøgata er noe av det første som møter de besøkende. Dette er uheldig i og med at man som besøkende på museet regner med å få vite om de viktigste begivenhetene og kulturminnene i byen. Etter et besøk i denne utstillingen vil man forlate den med vissheten om at Sjøgata er det som er verdt å se. Hadde man i alle fall nevnt byparken i denne utstillingen kunne det ha satt turister på sporet av den. Parken kan tross alt være vanskelig å finne frem til for en som ikke er lommekjent i byen. Det er synd hvis turister forlater byen uten å ha blitt gjort oppmerksom på byparken.

Kulturpunkt er en app hvor man kan finne ulike kulturminner i nærområdet. I denne appen er heller ikke byparken nevnt som kulturmiljø. Det nevnes enkeltelementer i parken, som 22 juli minnesmerke som man finner i parkens 2000 del og monumentet over forfatteren, Andreas Haukland som er plassert i parkens 1948 del. Sjøgata nevnes i sin helhet. Her kunne også byparken vært løftet frem og fremstilt i sin helhet som et kulturminne som er verdt et besøk.

Det begynner å bli en stund siden fredningen av parken, og naturligvis har mye av begeistringen rundt den gått over. Mange unge i dag husker ikke denne hendelsen og er kanskje ikke klar over at parken er en av to fredede parker i Norge og dermed av nasjonal betydning. Hadde man gitt parken noe av oppmerksomheten Sjøgata får når man reklamerer for byen hadde vi kanskje sett den mer besøkt også av de yngre. En park er mer enn noe annet kulturminne helt avhengig av å bli brukt. Man sier ofte at vern gjennom bruk er den beste formen for vern og i denne sammenheng er det helt klart riktig. Uten at lokalbefolkningen bruker parken og er bevisst dens

verdi vil den igjen forfalle, fredet eller ikke. Ettersom dette er en av to parker som er fredet i Norge, og Norges nest eldste park skulle man tro at det ville være en turistattraksjon. Man må jobbe mer med å reklamere for parken, slik at tilreisende i alle fall vet at den eksisterer og slik at den yngre garde er klar over hvilken skatt man har midt i byen. Det burde være et mål at turistene kommer til byen med ønske om å besøke en av landets to fredede parker.

Med forbehold om store forskjeller når det gjelder tilgang til natur i en storby i Australia og Mosjøen vil jeg se litt på en undersøkelse foretatt i den Australske byen Brisbane, hvor man fant ut at bruk av parker i urbane strøk kom an på nærhet, men også de individuelle natureorientering. Personer med en sterk naturorientering vil bruke parker mer og deres parkbesøk er ofte lengre enn for personer med lav naturorientering. Dette viser altså at enkeltpersoners forhold til naturen gir seg utslag i hvor mye parkene blir brukt. Undersøkelsen peker også på et annet svært viktig aspekt ved parker i bymiljø, nemlig den helsemessige gevinsten ved slike områder. Parker som er i bruk bidrar positivt til den psykiske helsen for mennesker bosatt i tettbygde strøk. Det er også en arena for rekreasjon og aktivitet som er med på å forebygge en rekke livsstilssykdommer. Interaksjon med naturen har vist seg å ha en effekt på fysisk og mental helse, kognitive funksjoner, og viser seg å ha en langvarig effekt på psykisk helse.⁹⁶ Byparken i Mosjøen har en attraktiv beliggenhet i Mosjøen sentrum. Den er dermed lett tilgjengelig for bybefolkningen. Her er det lagt til rette for bruk, den er for eksempel universalt utformet, slik at den er lett tilgjengelig for mennesker med bevegelseshemming. I umiddelbar nærhet til parken ligger Parken bo som er et botilbud for eldre og uføre. Dette lavterskeltilbudet blir mye brukt av eldre hjemmets beboere, og gir de som ikke har så lett for å komme seg ut på tur i skog og mark et alternativ.

Ved å skape oppmerksomhet rundt parker vil de gjerne bli mer brukt. Ved å arrangere ulike arrangementer i parken vil flere folk trekkes til den og parken vil gjøre nytte av seg som en grønn lunge i byen, med alle sine positive effekter på både fysisk og psykisk helse. Ved å finne balansen mellom bruk og bevaring av den autentiske byparken vil man kunne forvalte anlegg som dette. Slike anlegg, være seg byparker eller hager av historisk verdi, er et speil av samfunnet, der formspråket kan fortelle oss mye om de sosiale, estetiske og politiske aspekter i samtiden da anleggene ble anlagt.⁹⁷

⁹⁶ Lin, "Opportunity or Orientation? Who Uses Urban Parks and why", s. 1.

⁹⁷ Dietze-Scirdewahn, «Mellom natur og kultur- hagekunst i et historisk perspektiv», 8

6. Avslutning

Kommunene har fått et viktig ansvar innen kulturminnevernet. Det er i større grad på det lokale plan kulturminnevernet opererer, det vil derfor være opp til hver enkelt kommune å sikre den kulturarven man mener belyser verdier og formidler historier som lokalsamfunnet ser på som viktige for fremtiden. Det er viktig at disse beslutningene tas lokalt, da lokale myndigheter har bedre forutsetninger for å avgjøre hvilke kulturminner som er av betydning for det spesielle lokalmiljøet. Gjennom gode og oversiktlige kulturminneplaner setter man kommunene i bedre stand til å forvalte sine kulturminner på best mulig måte.

Hovedtema for oppgaven har vært byparken, som må kunne sies å være en suksesshistorie i kulturminnesammenheng. Her har viktige kulturhistoriske verdier blitt sikret med den høyeste formen for vern, slik at man kan ha glede av disse verdiene også i fremtiden. I denne forbindelse ser man viktigheten av bevaringsarbeid i fortid, nåtid og fremtid. Flere ganger har dette området av Mosjøen vært truet av merkantile krefter som har forsøkt å endre arealutnytingen til mer «nyttige» formål. I fremtiden vil det være av stor betydning for bevaring av liknende kulturminner at det foreligger gode føringer for vern og bruk av kulturminnene. En god og oversiktlig kulturminneplan vil være av uvurderlig betydning i denne sammenheng.

Vi har sett at det å forvalte en park av slik historisk verdi kan by på enkelte utfordringer. Hva vil være det beste vernet for en slik park? Vern gjennom bruk, eller å bevare det som et litt mer «musealt» anlegg hvor det blir lagt flere restriksjoner på hvilke aktiviteter det er mulig å foreta seg? Vi ser også at autenticiteten må vike på enkelte punkt for å legge til rette for moderne bruk av en park. Jeg har i denne oppgaven prøvd å belyse disse spørsmålene. Mitt overordnede mål med denne oppgaven har vært å belyse de ulike dilemmaene man støter på når man skal skape en attraktiv park sett ut fra dagens parkstandard, av det som i utgangspunktet var anlagt som en prydpark tidlig på 1900-tallet. Dette er et offentlige rom i byen, som skal og må være åpne og lett tilgjengelig for innbyggerne i byen, mens man samtidig må prøve på best mulig måte å ivareta de historiske verdiene. Jeg mener man belyser mange interessante problemstillinger ved å undersøke en park som et kulturminne. Balansegangen mellom å ivareta de forskjellige kulturminneverdiene og samtidig skape et attraktivt møtested for byens befolkning kan være hårfin, de ulike verneverdiene og konflikter mellom bevaring og bruk kommer kanskje enda tydeligere frem når det er snakk om et så dynamisk kulturminne som en park.

Referanseliste

Litteratur

Christensen, Arne Lie. *Kunsten å bevare*. Oslo: Pax Forlag, 2011

Christensen, Arne Lie. *Den norske byggeskikken- hus og bolig på landsbygda fra middelalder til vår egen tid*. Oslo: Pax Forlag, 1995

Cohen, DA. Marsh, T. Williamson, S. Derose, KP. Martinez, H. Setodji, C. McKenzie, TL.

“Parks and physical activity: Why are some parks used more than others?” Preventive Medicine Volume 50, Januar 2010. Hentet fra:

<https://www.ncbi.nlm.nih.gov/pubmed/19850067>

Dietze-Scirdewahn, Annegreth. «Mellom natur og kultur- hagekunst i et historisk perspektiv». *Plan* 2010, nr. 42 (2010)

Dietze-Schridewahn, Annegreth. «Det krevende møtet mellom naturvern og kulturminnevern

Engen, Einar. *Norsk Kulturminnefond – de første fem årene*, 2009

FoU 2016: 1 «Ungdoms bruk av uterom, parker og plasser – forprosjekt»

https://www.regjeringen.no/contentassets/703013f929c84da1afe32146aea07c1b/ungdomstraakk_f_orprosjektrapport.pdf

Lexau, Nordhagen, Nils Georg Brekke. *Norsk arkitekturhistorie- Frå steinalder og bronsealder til det 21 århundret*. Oslo, Det Norske Samlaget, 2017

Holme, Jørn. *Kulturminnevern - lov, forvaltning, håndhevelse*. Oslo: Økokrim, 2005

Hanssen, Hostad & Saglie, *Kompakt byutvikling. Muligheter og utfordringer*. Oslo: Universitetsforlaget, 2015

Jones, Michael. “Analysing landscape values expressed in planning conflicts over change in the landscape”. Van Eetvelde, Veerle, Marjanne Sevenant, and Lisa Van De Velde, eds. 2009. *Re-Marc-able Landscapes. Marc-ante Landschappen. Liber Amicorum Marc Antrop*. Ghent: Academia Press.

Kahn, Michael. *Lærebok i kulturminnerett*. Trondheim: Tapir akademisk forlag, 2007

Mittet, Ine. *Forskrift og forfall*. Masteroppgave. NTNU i Trondheim. 2015

Parkavdelingen, Vefsn Kommune. *Forvaltningsplan for «Byparken i Mosjøen»*. 2018

Riksantikvaren, *Alle tiders kulturminner*, Oslo, 2001

Risåsen & Lindstad. *Ett år- tolv historier. Fellesskapets kulturminner*. Riksantikvaren, 2010

Skoglund, Kjell Arne. «Engelskbruket- etablering og drift». *Far etter fedrane*, 1994 Vefsn Museum, (1994): 74-79

Tvinnereim, Helga Stavne. *Sverre Pedersen- Pioner i norsk byplanlegging*. Kolofon Forlag, 2015

Wika, Hermann. «Etablering av Mosjøen Aluminiumsverk». *Far etter fedrane 1988*, Vefsn Museum (1987): 70-73

Watkin, David. *A History of Western Architecture*. London: Laurence King Publishing, 2015.

Hansen, Lars. «1800-tallets offentlige bypark: rekreasjon, underholdning og dannelse». *Byminner*. Nr. 3 (2007)

Nettressurser

Grande, Tove. «Folk flest trives ikke med moderne arkitektur» *Forskning.no*. 20.01.2020.
<https://forskning.no/arkitektur-nmbu-norges-miljo-og-biovitenskapelige-universitet-partner/folk-flest-trives-ikke-med-moderne-arkitektur/1622000>

Miljøstatus. «Tapet av verneverdige kulturminner skal minimeres.» 07.01.2020.
<https://miljostatus.miljodirektoratet.no/miljomal/kulturminner-og-kulturmiljo/miljomal-2.1/>

Riksantikvaren. «Nye kommuner får tilskudd til kulturminneplan.» 01.04.2020.
<https://www.riksantikvaren.no/nye-kommuner-far-tilskudd-til-kulturminneplan/>

Riksantikvaren, «Verdisetting og verdivekting av kulturminner.»
<https://www.oppland.no/Handlers/fh.ashx?MIId1=265&FilId=689>

Sande, Asbjørg. «Gravde fram den gamle fontenen.» *Helgelendingen*. 16.08.2004.
<https://www.helg.no/lokale-nyheter/gravde-fram-den-gamle-fontenen/s/1-63-1252603>

Lin BB, Fuller RA, Bush R, Gaston KJ, Shanahan DF (2014) «Opportunity or Orientation? Who Uses Urban Parks and Why». *Plos one* 2014. 29 Januar

<https://www.ncbi.nlm.nih.gov/pmc/articles/PMC3906185/>

Bilder

Bilde 1,2,3 og 5: Vefsn Kommune – Teknisk drift

Bilde 4 og 6 fotografert av Julie Willassen Urvik

