
TIL OPPLYSNING

En skriftserie fra Universitetsbiblioteket i Trondheim

ISSN 1502-0800

Ansvarlig redaktør: Bibliotekdirektør Ingar Lomheim

NUMMER 7

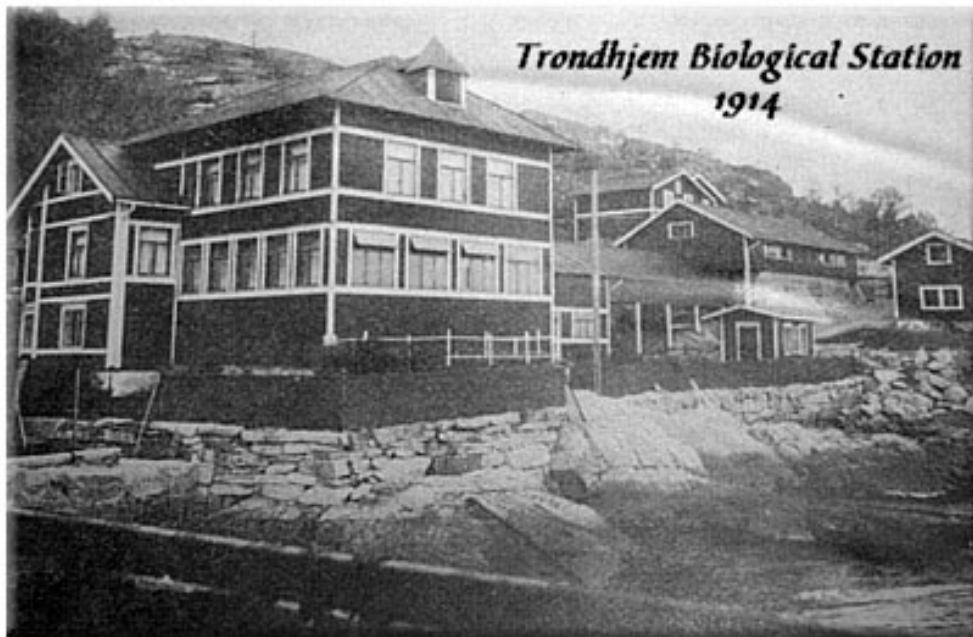
Dette verket er omfattet av åndsverkslovens bestemmelser. Uten særskilt avtale med forfatter er enhver eksemplarframstilling og tilgjengeliggjøring utover dette bare tillatt i den utstrekning det er hjemlet i lov eller tillatt gjennom avtale med interesseorganer for rettighetshavere til åndsverk.

ISBN 82-7113-087-0

UBiT, Universitetsbiblioteket i Trondheim, januar 2002

TRONDHJEM BIOLOGISKE STASJON - hundre år i Trondheimsfjordens tjeneste

Jon-Arne Sneli



Bibliografi over forskningen utført av ansatte og studenter

Trondhjem biologiske stasjon har eksistert som institusjon i hundre år. Stasjonen ble åpnet 3. juli 1900, og de første 51 år var stasjonen en selvstendig stiftelse med eget budsjett direkte fra Undervisningsdepartementet. I 1951 skjedde det en forandring i stasjonens status - dvs. eiendomsmessig forble stasjonen en selvstendig stiftelse som før, men driftsmessig ble stasjonen en avdeling ved DKNVS, Museet på linje med museets andre avdelinger. Stasjonen fikk dermed også en bestyrer i full stilling knyttet til stasjonen.

Frem til 1940 hadde stasjonen også forskningsfartøy. Stasjonen fikk i 1919 kutteren "Gunnerus" og forskningsaktiviteten gikk inn i en blomstrende periode. Fartøyet ble rekvirert av tyskerne under siste verdenskrig, og da stasjonen fikk båten tilbake i 1945 var denne i en så elendig tilstand at man så seg nødt til å selge den i 1949. Et nytt gjennombrudd skjedde i 1962 da stasjonen på nytt fikk et forskningsfartøy, F/F "Harry Borthen". Fartøyet ble i vesentlig grad finansiert av Norges Forskningsråd.

Men det var ikke bare problemer med forskningen i Trondheimsfjorden. Stasjonsbygningene var ikke blitt vedlikeholdt og var i en svært forfallen tilstand. Dette førte til at personalet i mange år var spredt over flere steder i Universitetsmiljøet. I 1990 kunne stasjonens ansatte flytte inn i nye, tidsmessige lokaler og når nå stasjonen går inn i sitt nye hundreår er igjen forskningsaktiviteten i god utvikling.



Trondhjem biologiske stasjon 1997

Den litteraturlisten vi presenterer nedenfor viser stasjonens forskningsaktivitet fra starten og frem til i dag. Det er bare publikasjoner fra dem som har vært tilknyttet stasjonen som forskere eller studenter som er tatt med. Bibliografien er neppe helt komplett, men ingen vesentlige arbeider mangler. Stasjonen har hatt mange gjester fra inn- og utland. Disse har også publisert mange arbeider basert på forskningen de har utført ved stasjonen, men denne litteraturen må man søke etter annet sted, for eksempel i boka "Trondheimsfjorden" (E.

Sakshaug & J.-A. Sneli, red., Tapir 2000) og i Harald Nissen (1977): Bibliografi over marinbiologisk arbeide i Trøndelag og Møre og Romsdal 1763-1977. Rapport 16 fra Universitetsbiblioteket Avd. B, Trondheim.

To kapitler fra Trondheimsfjorboka som omhandler biologisk stasjons forskningsfartøy gjennom hundre år og en kort historikk med bl.a. bakgrunn for hvorfor man så et behov for en biologisk stasjon i Trondheim er også knyttet til Bibliografien.

TRONDHJEM BIOLOGISKE STASJON - en sprek hundreåring

Av Egil Sakshaug og Jon-Arne Sneli

Trondhjem biologiske stasjons historie begynner med en trang fødsel. Striden i 1899 for og imot utsetting av fiskeyngel torpederte nesten planene om en stasjon, og det var flere torpedoer. Så da stasjonen endelig ble innviet 3. juli 1900, hadde planleggingen under en komite av brave borgere, inkludert Vilhelm Storm, foregått i nesten ni år. Komiteens første stedsvalg var Tollvakthusene på Skansen, i lønnlig håp om å få overta Forsvarets vollbatteri som lå ved siden av. Forsvarsdepartementet avsto det siste prompte. Deretter verserte spørsmålet om bruk av tollvakthusene i lengre tid fordi havnekommisjon og formannskap mente at en biologisk stasjon i dette området kunne være til hinder for fiskerne i "Sanden". Etter to år fikk omsider byingeniøren saken, og han støttet havnekommisjonen og la til at det var planlagt en havn i området. Avslaget kom den 18. april 1894 - ikke uventet.

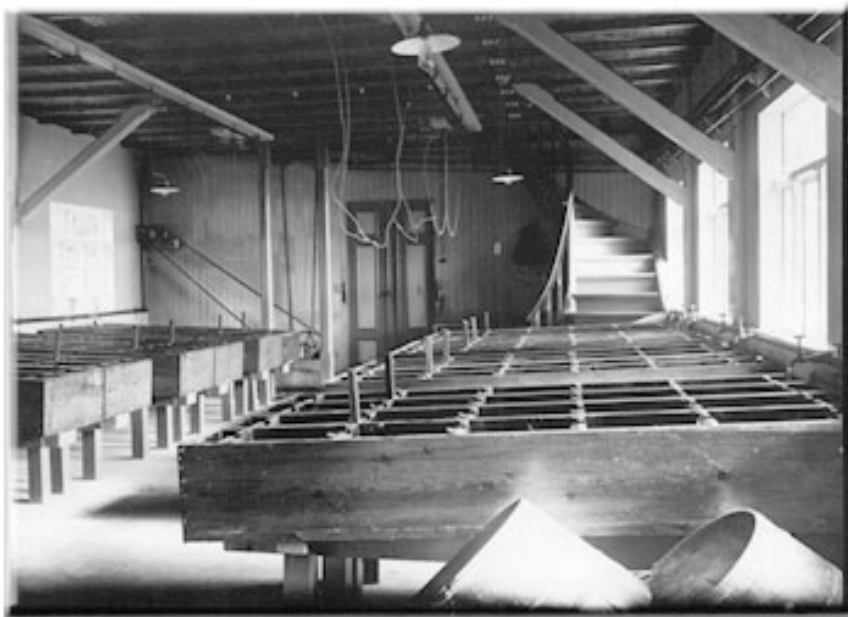
Plankomiteen gikk deretter gjennom en depresjonsfase, og det var ikke langt unna at den nedla seg selv. Til slutt valgte den imidlertid å lete etter andre tomter. Det kom to tilbud, fra henholdsvis eierne av Vikhammer i Malvik og Heggdalen utenfor Ilsvika. Som kjent ble det siste stedet valgt, og stasjonen ligger der fortsatt, med gateadresse Bynesveien 46. Plankomiteen kjøpte Heggdalen av Ingebrigt Wahl for 12 000 kroner pluss 934 kroner i omkostninger. Kjøpet, som omfattet hele 136 dekar tomt, ble tinglyst 26. november 1894. Saken om stasjonens beliggenhet hadde med andre ord utviklet seg rimelig hurtig. Men plankomiteen måtte tilstå en del firmaer rett til å lagre sprengstoff i området, og i 1920-årene kom oljetankene, som står på 21,5 dekar bortbygget område - TBS har alltid vært i et brennbart og eksplosivt miljø.

Finansieringen av stasjonen bestod i begynnelsen av små almisser, men de kom fra så mange kilder at bare 6000 kroner måtte lånes for å dekke tomtekjøpet. Den videre planleggingen av stasjonen endte med et budsjettoverslag på 36 000 kroner utenom tomtekjøpet. Trondhjems Brændevinssamlag bevilget 10 000 kroner i 1895 (de hadde bevilget penger tidligere også). Til gjengjeld krevde de opprettet et driftsstyre. Dette fikk

plankomiteen til å frykte at samlaget ville sikre seg all makt over stasjonen. Oppå det hele tillot samlaget seg å antyde at stasjonen bare burde drive med klekking og yngelutsetting - plankomiteen ville også inkludere generelle marine undersøkelser i fysikk, kjemi og biologi. Imidlertid ga samlaget etter i brev form den 18. desember 1895.

Fra nå av fikk plankomiteen betydelig mer midler fra samlaget. Dessuten greidde den å overtale 15 av byens borgere til å garantere for 1000 kroner hver av et banklån slik at arbeidet med stasjonen kunne fortsette kontinuerlig. I følge sluttregnskapet kom stasjonen seg på 73 300 kroner. Av dette hadde Trondhjems Brændevinssamlag bevilget til sammen 64 000 kroner. For pengene hadde stasjonen fått en laboratoriebygning, en akvariehall, ferskvanns-, sjøvanns- og pumpeanlegg og et vanntårn, to utebassenger, hvorav ett senere ble lagt under tak, og en arbeiderbolig (senere bestyrerbolig, nå revet). En maskinistbolig ble oppført i 1923. Publikumsakvariet ble lagt ned i 1979 på grunn av manglende midler til vedlikehold, men hadde 10-15 tusen besøkende hvert år til det siste.





*Bildene viser utklekkingsrommet sommeren 1925.
Fotograf Carl Dons*

Senere skjedde det ikke mye med bygningsmassen før i 1970-årene. Klekkeriet ble nedlagt og bygget om til kurslaboratorium i 1972, og på kjøpet fikk stasjonen sitt første vannklosett. Arbeidsforholdene var imidlertid så kummerlige at noen av de tilsatte flyttet inn i Hans Hagerups gate 6 og atter andre hos Institutt for marin biokjemi på Gløshaugen. I 1980 fikk stasjonen betongkai. Hamringen av de nye pålene utløste et mudder-ras som tok med seg gammelkaia. Det sparte inn rivingsutgiftene, men opprettingen av de nye pålene var langt mer kostbar. Men kaia ble over natten forvandlet til dypvannskai.

Nybygg forble imidlertid en fantasi. Planer ble laget, men dette tok tid fordi det ble diskusjon om en ny stasjon heller skulle legges på Lade eller på Flak. Hovedproblemet var imidlertid at stasjonen alltid ble prioritert bak de store utbyggingene på Dragvoll og Gløshaugen. Derfor fikk stasjonen faktisk aldri noe nybygg. De nye byggene i Heggdalen er formelt en restaurering av det gamle anlegget - dette er lettere å gjennomføre fordi det kan finansieres av fagdepartementet uten å spørre den allmektige selv, Finansdepartementet. Professor Gunnar Sundnes brukte mye av sin tid på denne saken, og en velfortjent bronseplakett i stasjonens ankomsthall berømmer dette.

Begge nybygg ble finansiert av sysselsetningsmidler, som var ekstraordinære tiltak for å holde virksomheten i gang hos fag som var truet av stor arbeidsledighet, blant annet byggfagene. Det første bygget, som ligger lengst sør, ligger på tomte til det gamle laboratorie- og akvariebygget. Det ble finansiert under den såkalte "Rettedals-pakken" og ble tatt i bruk i august 1986. Da flyttet alle stasjonens ansatte dit. Det andre trinnet ble fullført sommeren 1990. Ole Nordgård omtalte i sin tid TBS som "Brændevinssamlagets ægtefødt Barn". Dagens stasjon er kanskje et ektefødt barn av dårlige tider?

Forskningsfartøyene

Av Torkild Bakken

Vitenskapsselskapet fikk sitt første fartøy i 1898. Det var sluppen "Delphin" som ble kjøpt av grosserer Marentius Thams for 2000 kr. Trondhjem biologiske stasjon (TBS) fikk i 1900 overta sluppen for 1200 kr. "Delphin" var 12 m (40 fot) lang og var utstyrt med seil. Derfor foregikk alt fiske for hånd. Dette var verken praktisk eller tidsmessig så båten ble snart solgt. Som erstatning ble det bygd en kutter hos Selsviks båtbyggeri i Ila. Dette fartøyet, som kom i drift i 1903, ble døpt "Bios" og var 10 m (30 fot) lang. Hun hadde en 3 kW (4 hk) Dandieselmotor som imidlertid ble for liten, fordi "Bios" måtte taue en brønnbåt på 20 fot for å frakte fisk til og fra klekkeriet. Dette var problematisk i dårlig vær og en kilde til ergrelse for Ole Nordgård og hans medarbeidere. I 1910 ble derfor motoren erstattet av en 6 kW (8 hk) motor av samme merke. I tillegg ble det bygget på en ekstra bordbredde for å bedre sjøegenskapene.

"GUNNERUS"

Men "Bios" hadde ikke soveplasser om bord. Derfor begynte Nordgård å arbeide for at TBS skulle få et nytt forskningsfartøy med plass til både mannskap og forskere og en fiskebrønn til å frakte fisken i. I 1915 greide han å samle inn 10 000 kroner, som ble startkapitalen for båtprosjektet. Da "Bios" oppå det hele forliste utenfor Hylla ved Røra den 1. februar 1918 fordi tynn is skar hull i den etterhvert så skjøre båten, skjøt arbeidet med ny båt fart.

Etter å ha hentet inn tilbud og fått professor, senere rektor, Hans Ramm Mörch ved NTH til å tegne en motorkutter, ble det i januar 1919 inngått avtale med Steinkjer Værft og Slip. De hadde fartøyet ferdig i desember 1919, og det ble døpt "Gunnerus", og det var i drift fra august 1920. I følge målebrevet rommet "Gunnerus" var på 57 brutto registertonn og var 22 m (64,6 fot) lang, 6 m (18 fot) bred og 3,3 m (10 fot) dyp. Farten ble oppgitt til 13 km i timen (7 knop). Motoren var en 32 kW (44 hk) June dieselmotor, som også sørget for drift av dekksmaskineriet. Dermed hadde TBS endelig fått sitt etterlengtede og svært allsidige forskningsfartøy.



F/F Gunnerus

"Gunnerus" kunne løse de fleste oppgaver innen tradisjonell marinbiologisk forskning og hydrografi samt transport av levende fisk, og var et trekkplaster for både norske og utenlandske forskere som Nordgård og Dons kunne ta i imot som gjester. Nordgård var svært fornøyd.

"Gunnerus" gjorde flere tokt helt nord til Finnmarkskysten, men under krigen ble den beslaglagt av tyskerne og brukt til vaktbåt ytterst i Trondheimsfjorden. Blant annet skal hun ha blitt brukt til å borde Shetlands-Larsen. Men så mye hadde blitt forandret om bord, at da krigen var over, var ikke skuta særlig egnet som forskningsfartøy lengre.



*O. Nordgård sorterer materiale ombord på Gunnerus.
Bildet er tatt av Carl Dons på veg sørover fra Vallersund den 13. aug. 1926.*

I 1952 ble "Gunnerus" solgt til stortingsmann Kristian Ramsvik i Rakvågen og tatt i bruk som snurper. Etter en tid ble den solgt videre til John Ervik som brukte henne som fraktesbåt fram til 1972. Senere, under nye eiere, ble hun lastebåt og endte til syvende og sist i Lysøysundet som offer for feilnavigering. Et skjær slo hull i bunnen. Senere kom hun løs og sank ned på 40 m dyp. Det har ikke vært mulig å finne det eksakte årstallet for hendelsen.

F/F "HARRY BORTHEN I"

Da det ble klart at "Gunnerus" ikke kom til å bli brukbar igjen, ble det øyeblikkelig satt i gang arbeide for å skaffe et nytt fartøy. Men dette tok tid, så TBS i sin nød fikk låne "Herman Friele" av Biologisk stasjon ved Universitetet i Bergen fra 1955. Hun var bygget for bruk i nærområdet rundt den biologiske stasjonen på Herdla og var begrenset til dagsturer, og det ble litt smått i Trondheimsfjorden. Rustad forsøkte alle tenkelige (og flere utenkelige) kilder for finansiering av ny båt. I 1960 bevilget omsider Norges Allmennvitenskapelig Forskningsråd midler til prosjektering og igangsetting av bygging av nytt fartøy.

Det nye fartøyet ble bygget ved Ørens Mekaniske Værksted i Trondheim, og fartøyet ble overtatt den 9. Juni 1962. Hun ble døpt "Harry Borthen" som en takk til skipsreder Harry Borthen som i 1959 opprettet "Skipsreder Harry Borthens Legat" til marinbiologisk forskning i Trondheimsfjorden. Harry Borthens rederi bygde senere en meget stor tankbåt som ved en feil dessverre fikk navnet "Harry Borthen", hvor etter man i Trondheim gikk med på å endre navn på vår båt til "Harry Borthen I".



Harry Borthen i Borgenfjorden 1969

"Harry Borthen I" er bygd i stål og er 19,5 m (64 fot) lang, 5 m bred og stikker 2,6 m (8 1/2 fot) dypt.

Bruttotonnasjen er 48 brutto registertonn og farten 17 km i timen (9 knop). Etter hvert som moderne teknologi har gjort sin anmarsj i marin forskning, har det blitt gjort en rekke forandringer for å tilpasse båten de nye tider, og den gjør fortsatt trofast tjeneste for ansatte ved NTNU og gjester fra fjern og nær.

I hovedsak har båten vært brukt til månedlige hydrografitokt, planktonstudier, langtidsserier med tråling etter ulike fiskearter og tokt for å studere bunnfaunaen. Etter drøyt 35 års tjeneste er det liten tvil om at "Harry Borthen" fortjener å bli pensjonert. Teknologisk er den akterutseilt, og det finnes ikke lenger reservedeler til hovedmotoren.

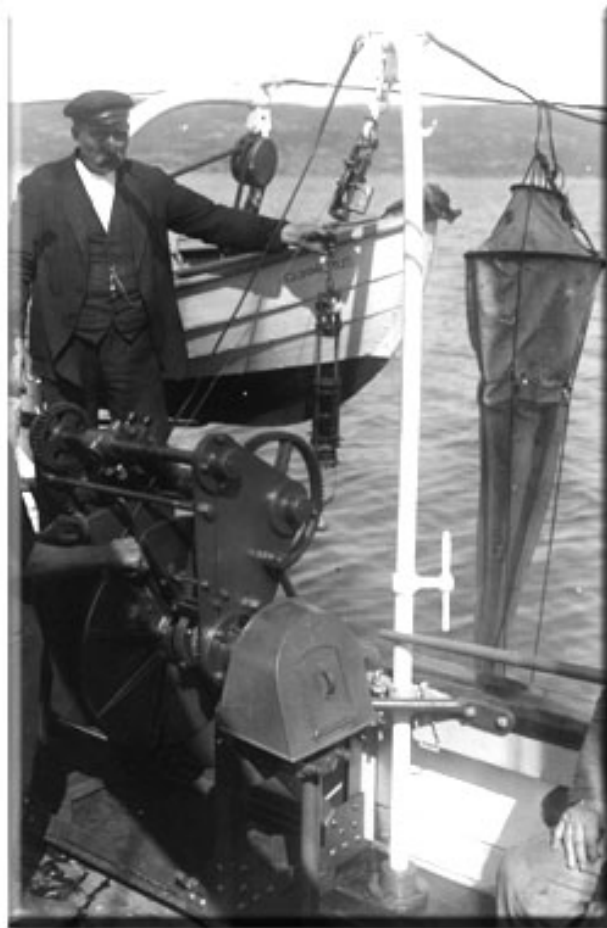
Bilder tatt ombord på Gunnerus årene 1925 og 1926.



*Nordgård sifter bunnmaterialet, sommeren 1925.
(Fotograf Carl Dons)*



*"Venting kan være langsommelig. 24/8 26".
(Fotograf Carl Dons)*



Skipper Roel (aug. 1926)



*Nordgård sikrer fangsten tatt med trekansskrape.
(aug. 1926)*



"Sejerstråle og Nordgård diskuterer fangsten". (aug. 1926)

Litteratur publisert av ansatte og studenter ved Trondhjem biologiske stasjon gjennom 100 år

Abbott, R. Tucker 1996. *Skjell*. Norsk utgave ved Jon-Arne Sneli. - Naturfaktaserien, LibriArte, Oslo. 81 s.

Ali, M.A., J.H.S. Blaxter, G.F. Holeton, B. Lahlou, K.F. Liem & G. Sundnes 1980. Concluding comments. ss 675-686 i M.A. Ali (red.): *Environmental physiology of Fishes*. Plenum Publ. N.Y.

Almaas, T.J. 1984. En komparativ histologisk undersøkelse av ureter hos ikteinfiserte og ikke-ikteinfiserte *Salvelinus alpinus* (L.). Hovedfagsoppgave i marin biologi, Universitetet i Trondheim.

Andersen, J.P. 1973. Zooplankton undersøkelser på tre stasjoner i Trondheimsfjorden 1968-1970. Hovedfagsoppgave i zoologi, Universitetet i Trondheim.

Arff, J. 1995. Absorpsjon av lys og respirasjon hos kiselalgen *Phaeodactylum tricorutum* Bohin og bakterien *Pseudomonas* sp. Hovedfagsoppgave i marin biologi ved Universitetet i Trondheim, 67 s.

Bakken, T. 1997. Systematikken til Nereididae og Sphaerodoridae (Polychaeta: Annelida) og deres geografiske utbredelse i norske og tilstøtende arktiske farvann. Hovedfagsoppgave i marin biologi, NTNU, Trondheim.

Bakken, T., T. Holthe & J.-A. Sneli 2000. Strøm, vannutveksling og tidevann. S. 42-58 i Sakshaug, E. & J.-A. Sneli (red.) 2000. *Trondheimsfjorden*. Tapir forlag, Trondheim, 336 s.

Baumann, M.E.M., Lancelot, C., Brandini, F.P., Sakshaug, E. & John, D.M. 1994. The taxonomic identity of the cosmopolitan prymnesiophyte *Phaeocystis*: a morphological and ecophysiological approach. *J. Mar. Syst.* **105**: 5-22.

Bell, W.H. & Sakshaug, E. 1980. Bacterial utilization of algal extracellular products. II. A kinetics study on natural populations. *Limnol. Oceanogr.* **25**: 1021-1033.

Berg, P. 1999. Genetic population structure in Norway pout (*Trosopterus esmarkii* Nøtsson, 1855) along the Norwegian coast. Hovedfagsoppgave i marin biologi, NTNU, Trondheim.

Bjerkeng, B., M. Vernet, M.V. Nielsen & S. Liaaen-Jensen 1990. Carotenoids of

Chrysochromulina polylepis (Prymnesiophyceae). *Biochem. Syst. Ecol.* **18**: 303-306.

Bratland, P., G. Sundnes & S.H. Krishnan 1974. Langtidslagring av levende sei. *Me'a* **1974** (7-8): 3-6.

Bratland, P., S.H. Krishnan & G. Sundnes 1976. Studies on the long term storage of living saithe, *Pollachius virens* L. , 1758. *FiskDir. Skr. Ser. Havunders.* **16**: 2179-300.

Brattegard, T. & Holthe, T. (red.) 1997. Distribution of marine, benthic macro-organisms in Norway. Research Report for DN 1997-1. Directorate for Nature Management. 409 s.

Brattegard, T. & J.-A. Sneli 1997. Rur. s. 73-75 i S. Mortensen & P. Eide (reds): *Et levende hav, Livet i havet langs norskekysten.* - Kom forlag, Kristiansund. 184 s. (også i engelsk utgave)

Brattegard, T., J.S. Gray, B. Gulliksen & J.-A. Sneli 1978. Norwegian ecological action plan for oil spills (NEAP). *FOH-Rapport* no. 2 1978: 1-20.

Broch, Hj. 1903. Die von dem Norwegischen Fischereidampfer "Michael Sars" in den Jahren 1900 - 1902 in dem Nordmeer gesammelten Hydroiden. *Bergens mus.årb.***1903** (9): 1-14.

Broch, Hj. 1905. Nordsee-Hydroiden von dem norwegischen Fischeidampfer "Michael Sars" in den Jahren 1903-1904 gesammelt, nebst Bemerkungen über die Systematik der Tecaphoren hydroiden. *Bergens mus.årb.* **1905** (6): 1-25.

Broch, Hj. 1906. Zur Medusenfauna von Norwegen. *Bergens mus. årb.* **1905** (11): 1-8.

Broch, Hj. 1906. Bemerkungen über zwei Tripyleen-Arten aus dem Nordmeere. *Zool. Anzeiger* **29** (21 / 22): 657-659.

Broch, Hj. 1906. Über die Chaetognathen des Nordmeeres. *Nyt Mag. for naturvid.* **44**: 145-149.

Broch, Hj. 1908. Die Verbreitung von *Diphyes arctica*, Chun. *Arkiv for zoologi* **4** (20)

Broch, Hj. 1908. Hydroiduntersuchungen I. Tecaphore Hydroiden von dem nördlichen Norwegen nebst Bemerkungen über die Variation und Artbegrenzung der nordischen *Lafoea*-Arten. *Tromsø mus.aarsh.* **29**: 27-40.

- Broch, Hj. 1909. Die Hydroiden der arktischen Meere. *Fauna arctica* **5**: 129-248.
- Broch, Hj. 1909. Hydroidundersuchungen II. Zur Kenntnis der Gattungen *Bonneveilla* und *Lictorella*. *Nyt Mag. for naturvid.* **47**: 195-205.
- Broch, Hj. & Kükenthal, W. 1910. System und Stammesgeschichte der Seefedern. *Zoologischer Anzeiger* **36** (10/11): 222-230.
- Broch, Hj. & Kükenthal, W. 1911. Pennatulacea. *Wiss.Ergebn. der deutschen Tiefsee Exped. "Waldivia" 1898-99*, 13 (2)
- Broch, Hj. 1911. Fauna droebachiensis. I. Hydroider. *Nyt Mag. for naturvid.* **49** (1): 1-47.
- Broch, Hj. 1911. Notiser om norske pattedyr I. Abnormitet hos elg. *K. norske Vidensk. Selsk. Skr.* **1910** (8): 1- 8.
- Broch, Hj. 1912. Hydroidundersuchungen III. Vergleichende studien an Adriatischen Hydroiden. *K. norske Vidensk. Selsk. Skr.* **1911** (1): 1-65.
- Broch, Hj. 1912. Bemerkungen über *Clavularia arctica* (M.Sars). *K. norske Vidensk. Selsk. Skr.* **1911** (4): 1-8.
- Broch, Hj. 1912. Die Alcyonarien des Trondhjemsfjordes. I. Alcyonacea. *K. norske Vidensk. Selsk. Skr.* **1911** (7): 1-48.
- Broch, Hj. 1912. Hydroida. "*Michael Sars*" *N. Atl. Deep-Sea Exped. 1910, Rep. Sci. Res.* (3):
- Broch, Hj. 1913. Die Alcyonarien des Trondhjemsfjordes. II. Gorgonacea. *K. norske Vidensk. Selsk. Skr.* **1912** (2): 1-48.
- Broch, Hj. 1913. Die Plattenentwicklung bei *Scalpellum Strømii* M. Sars. *K. norske Vidensk. Selsk. Skr.* **1912** (4): 1-14.
- Broch, Hj. 1913. Die Alcyonarien des Trondhjemsfjordes. III. Pennatulacea und IV. Biogeographische Übersicht. *K. norske Vidensk. Selsk. Skr.* **1912** (10): 1-59.
- Broch, Hj. 1913. Arktiske alcyonarier i Tromsø Museum. *Tromsø mus. aarsh.* **34**: 179-186.
- Broch, Hj. 1913. Scyphomedusae from the "Michael Sars" North Atlantic deep-sea expedition 1910. "*Michael Sars*" *N. Atl. Deep-Sea Exped. 1910, Rep. Sci. Res.* **3** (1): 1-23.

- Broch, Hj. 1914. Stylasteridae. *Danish Ingolf-Expedition* **5** (5): 1-28.
- Broch, Hj. 1915. Hydroidundersøgelser. IV. Bidrag til Kognition af Gonophorerne af Tubularierne. *K. norske Vidensk. Selsk. Skr.* **1914** (2): 1-17.
- Broch, Hj. 1916. Results of Dr. E. Mjöberg's Swedish scientific expeditions to Australia 1910-13. VIII. Cirripedia. *Kungl. Svenska Vetensk. Akad. Handl.* **52** (8): 1-16.
- Broch, Hj. 1916. Hydroida (Part I). *Danish Ingolf-Expedition* **5** (6): 1-66.
- Broch, Hj. 1916. Results of Dr. E. Mjöberg's Swedish scientific expeditions to Australia 1910-13. XI. Alcyonaria. *Kungl. Svenska Vetensk. Akad. Handl.* **52** (11): 1-48.
- Broch, Hj. 1916. Overgang til parasitisme hos cirripediene. *Skandinaviske naturforskere 16de møte. Forh.* **1916**: 612-620.
- Broch, Hj. 1917. Hydroidundersøgelser. V. Studien über die Coppinsia von Grammaria abietina. *K. norske Vidensk. Selsk. Skr.* **1916** (1): 1-16.
- Broch, Hj. 1918. Coelenterates in the publications of J. E. Gunnerus; a contribution to the history of Norwegian zoology. *K. norske Vidensk. Selsk. Skr.* **1917** (4): 1-17.
- Broch, Hj. 1918. *Nesledyr (Coelenterater) i biskop Johan Gunnerus' avhandlingar*. Kgl.Norske vid.selsk.: Johan Ernst Gunnerus Mindeblade: 97-111.
- Broch, Hj. 1918. Hydroida (Part II). *Danish Ingolf Exped.* **5** (7): 1-206.
- Broch, Hj. 1919. Anatomical studies on *Anelasma* and *Scalpellum*. *K. norske Vidensk. Selsk. Skr.* **1918** (1): 1-28.
- Broch, Hj. 1921. Studier over Cirripediens fylogenetiske slegtsskapsforhold. *Videnskapsselsk. i Kra.Skrifter* **1921** (I. 13): 1-10.
- Broch, Hj. 1922. Studies on Pacific Cirripeds. Papers from Dr. Th. Mortensens Pacific Expedition 1914-16. *Vidensk. Meddr. dansk naturh. Foren.* **73**: 214-358.
- Broch, Hj. 1922. Fauna droebachiensis. II. Ophiurider. *Nyt Mag. for naturvid.* **60**: 49-72.
- Broch, Hj. 1922. Riffkorallen im Nordmeer einst und jetzt. *Naturwissenschaften* **10** (37): 804-806.

- Broch, Hj. 1922. Nyere resultater om cirripediernes slegtsskapsforhold. *Naturen* **46**: 32-40.
- Broch, Hj. 1922. Kvantitative svingninger i grundvandsfaunen. *Naturen* **46**: 108-111.
- Broch, Hj. 1924. La fauna des Cirripedes de l'Afrique Occidentale. *Bull. Soc. Sci. nat. Maroc* **4** (8): 202-205.
- Broch, Hj. 1924. Cirripedia Thoracica von Norwegen und dem norwegischen Nordmeere. Eine systematische und biologisch-tiergeographische Studie. *Videnskapselsk. i Kra. Skr. Mat.-naturv. kl.*, **1** (17): 1-121.
- Broch, Hj. 1925. Cirripedia (Parasitologia Mauritanica, Fasc. II). *Bull. Com. d'Et. Hist. Sci. Afrique O.F.* **1924**:
- Broch, Hj. 1926. The Folden Fiord. Coelenterata II. Corals. *Tromsø Mus.skr.* **1** (12): 1-2.
- Broch, Hj. 1927. Hydroidenundersøgelser. VII. *Corymorpha (Euphysa) annulicornis* M. Sars, 1859. *Norske vidensk.akad.i Oslo. Avh.kl.I.* nr.8: 1-32.
- Broch, Hj. 1927. The Folden Fiord. Crustacea IV. Cirripedia. *Tromsø mus. Skr.* **1** (1): 21-22.
- Broch, Hj. 1927. Studies of Moroccan Cirripeds. *Bull. Soc. Sci. nat. Maroc* **7**: 11-38.
- Broch, Hj. 1927. Plattenhomologien, Ontogenie und Phylogenie der Cirripeden. *Paläont. Z.* **8** (4): 247-262.
- Broch, Hj. 1927. Ordnung der Crustacea Entomostraca: Cirripedia. *Handbuch Zool.* **3** (5): 503-552.
- Broch, Hj. 1927. Report on the Crustacea Cirripedia. *Trans zool. Soc. Lond.* **22**: 133-138.
- Broch, Hj. 1927. Untersuchungen über die marine Bodenfauna bei Lindesness im juni 1926. *Norske videnskaps.akad. i Oslo Avh. kl. I.* **1927** (5): 1-32.
- Broch, Hj. 1928. Hydrozoa I. *Tierwelt Nord- und Ostsee* IIIb: 1-100.
- Broch, Hj. 1928. Hydrozoa II. *Tierwelt Nord- und Ostsee* IIIc: 1-8.
- Broch, Hj. 1928. Alcyonariens with a systematic-biogeographical discussion of

- the northern *Eunephthya*-species. *Norwegian North polar Exped. "Maud" 1918-1925, Sci. Res.* **5** (7): 1-20.
- Broch, Hj. 1929. Craspedote medusen. T.2.: Trachylinen (Trachymedusen und Narcomedusen). *Nordisches Plankton* **21** (12): 481-539.
- Broch, Hj. 1929. Die Oktokorallen der Arktis. *Fauna arctica* **5** (4): 1045-1052.
- Broch, Hj. 1929. Hydroidenuntersuchungen VI. Studien an *Silicularia* Meyen. *Norske videnskaps.akad. i Oslo Avh. kl. I.* **1929** (5): 1-30.
- Broch, Hj & Bergersen, B. 1932. 1.Ordnung der Branchiostoma: Pterobranchia Ray Lankester 1877. 1.Rhabdopleuridae mit einem Beitrage über den bau der Graptolithen und ihre Stellung im System der Tiere. *Handbuch der Zoologie* **3** (2)
- Broch, Hj. 1933. Einige Probleme der biogeographischen Abgrenzung der arktischen Region. *Mitteilung aus dem Zoolog. Museums in Berlin* **19**: 1-20.
- Broch, Hj. 1935. Die Bedeutung der Drobak-Schwelle für die Bodenfauna der Garnelen-Felder. *Norske videnskaps.akad. i Oslo Avh kl. I.* **1935** (5): 1-32.
- Broch, Hj. 1935. Oktokorallen des nordlichsten pazifischen ozeans und ihre Beziehungen zur atlantischen Fauna. *Norske videnskaps.akad. i Oslo, Avh.kl.I.* **1935** (1): 1-53.
- Broch, Hj. 1935. The fishery grounds near Alexandria. III. Cirripedia. *Notes Mem. Fishery Res. Dir. Cairo* (10): 1-5.
- Broch, Hj. 1936. Untersuchungen an Stylasteriden (Hydrokorallen).Teil 1. *Norske videnskaps.akad. i Oslo. Skrifter Avh. kl. I.* **1936** (8): 1-103.
- Broch, Hj. 1936. Spongia, Coelenterata, and Actiniaria. *Norwegian North polar Exped. "Maud" 1918-1925, Sci. Res.* **5** (18): 1-5.
- Broch, Hj. 1936. Cirripedia. *Norwegian North polar Exped. "Maud" 1918-1925, Sci. Res.* **5** (19): 1-5.
- Broch, Hj. 1937. Hydroidenuntersuchungen. VII. *Corymorpha (Euphysa) annulicornis* M. Sars 1859. *Norske videnskaps.akad. i Oslo Avh. kl. I.* **1937** (8): 1-32.
- Broch, Hj. 1937. Noen dyregeografiske trekk i nordhavens bunndyreverden. *Norsk Geografisk Tidsskr.* **6** (6): 1-16.

Broch, Hj. 1939. Biopolarity, a problem of zoogeography. *Norsk geografisk tidsskr.* 7: 57-65.

Broch, Hj. 1942. Investigations on Stylasteridae (Hydrocorals). *Norske videnskaps akad. i Oslo. Avh. kl. I.* 1942(3): 1-113.

Broch, Hj. 1948. Cirripeds from Indochinese shallow-waters. *Norske videnskaps. akad. i Oslo Avh. kl. I.* **1947** (7): 1-32.

Broch, Hj. 1948. Antarctic hydroids. *Sci. Res. Norw. Antarctic Exped. 1927-1928 et sqq., instituted financed Consul Lars Christensen* **28**: 1-24.

Broch, Hj. 1948. Maneter. *Fauna* **1**: 65-75.

Broch, Hj. 1949. Postglacial interchange between Pacific and Atlantic deeper living boreal faunas. *Norsk geografisk tidsskrift* **12** (3): 126-141.

Broch, Hj. 1953. Cirripedia Thoracica. *Dan. Ingolf- Exped.* **3** (14): 1-17.

Broch, Hj. 1953. Hav-ert og steinkobbe – omkring spørsmålet. *Fauna* **6**: 159-165.

Broch, Hj. 1953. Cirripedia of the High Adriatic trawling grounds. The M/V "Hvar" cruises researches into fisheries biology 1948-1949. *Izvesca-Reports* **6** (3): 1-6.

Broch, Hj. 1954. Fisk med fargeløst blod. *Fauna* **7**: 69-74.

Broch, Hj. 1954. Blekksprut. *Fauna* **7**: 145-154.

Broch, Hj. 1955. Innvandring, import og faunaforskyvninger. *Fauna* **8**: 63-68.

Broch, Hj. 1956. Oktokorallen russischer Expeditionen im Polarmeer während der Jahre 1929-1935. *Avh. Norske Videnskaps.akad. Mat-naturv. kl.* **4**:

Broch, Hj. 1957. Overraskende funn av sjøtreet *Paragorgia* i Sub-Antarktiske bunnområder. *Fauna* **10**: 85-90.

Broch, Hj. 1958. Octocorals. Part 1. Pennatularians. *Discovery Rep.* **39**:

Broch, Hj. 1959. Minnetale over amanuensis Gudrun Ruud. *Fauna* **12**: 33-40.

Broch, Hj. 1960. Cirripedia (Thoracica). Fam Lepadidae. *Fich. Ident. Zooplankton* **83** (1959): 1-4.

Broch, Hj. 1960. Litt om redskap og fangst i havundersøkelsene. *Fauna* **13**:

Broch, Hj. 1961. *Umbellula encrinus* påvist i høyantarktiske farvann. *Fauna* **14**: 33-37.

Broch, Hj. 1963. Some Octocorals from Antarctic waters. *Sci. Res. "Brattegg" Exped. 1947-1948* **5**: 17-37.

Broch, Hj. 1963. The Cirriped *Octolasmis lowei* (Darwin 1851) in the Adriatic. *Biljeske Notes Inst. Oceanogr. Ribart. Split* **21**: 1-3.

Brokstad, R. 1983. En undersøkelse av noen dinoflagellaters respons på variasjon i lysmiljø og forsfortilførsel. Hovedoppgave i marin biologi, Universitetet i Trondheim.

Brubakk, A.O., J.M. Kanwisher & G. Sundnes (eds) 1986. *Diving in animals and man*. Tapir, Trondheim, 308 s.

Brubakk, A.O., B.A. Hemmingsen & G. Sundnes 1989. *Supersaturation and bubble formation in fluids and organisms*. Tapir, Trondheim. 459 s.

Burnett, R.W., H.I. Fisher & H.S. Zim 1965. *"Zoologi for alle"*. Norsk utgave ved J.-A. Sneli.. Fredhøis Forlag A/S. 160 s.

Bysveen, I. 1991. Kinetiske og populasjonsgenetiske undersøkelser av laktadehydrogenase hos torsk (*Gadus morhua*). Hovedfagsoppgave i marinbiologi, Universitetet i Trondheim, 95 s.

Børsheim, K.Y. & Y. Olsen. 1984. Grazing activities by *Daphnia pulex* on natural populations of bacteria and algae. *Verh. Internat. Verein. Limnol.* **22**: 644-648.

Børsheim, K.Y., Myklestad, S.M. & Sneli, J.-A. 1999. Monthly profiles of DOC, mono- and polysaccharides at two locations in the Trondheimsfjord (Norway) during two years. *Mar. Chem.* **63**: 255-272.

Chauton, M. 1997. Vinterbestander av planteplankton i Trondheimsfjorden og påfølgende vårbloomstring. Hovedfagsoppgave i marin biologi, NTNU Trondheim

Chauton, M., G. Johnsen & E. Sakshaug 1998. In vivo fluorescence excitation spectra of phytoplankton. Lisboa 13.1.1998. CANIGO 2nd general meeting. Portugal.

Chauton, M., Johnsen, G., Legrand, C., Granéli, E. & Sakshaug, E. 2000. Development of a potential harmful algal bloom in mesocosm experiment monitored through pigment analysis and bio-optical measurements. Poster at

9th International conference on Harmful Algal Blooms. Hobart, Tasmania, 7-11 February.

Chauton, M., Zielinsky, O., Perez, E., Lorenzo, L. M., Johnsen, G., Egeland, E., Sakshaug, E., Reuter, R., Figueroa, F. & F. Figueiras 1999. Pigment composition and in vivo fluorescence excitation spectra from the Canary Islands and Azores region. Poster at Final CANIGO meeting in Las Palmas. 12-16 September.

Chuaychan, Siriluk 1998. Characteristics of Phytoplankton communities in the Trondheimsfjord in 1996. Hovedfagsoppgave i marin biologi ved Norges teknisk-naturvitenskapelige universitet, Trondheim. 140 s.

Cullen, J.J., Geider, R.J., Ishizaka, J., Kiefer, D.A., Marra, J., Sakshaug, E. & Raven, J.A. 1993. Toward a general model of phytoplankton growth for biogeochemical models. Pp 153-176 in Evans, G.T. and Fasham, M.J.R. (eds): *Towards a model of ocean biogeochemical processes*. NATO ASI Series I, vol. 10, Springer-Verlag, Berlin, Heidelberg, 350 pp.

Dahl, K. 1899. Beretning om Fiskeriundersøgelser i og om Trondhjemsfjorden 1898. *K. norske Vidensk. Selsk. Skr.* **1898** (10): 1-62.

Dahl, K. 1904. A study on trout and young salmon; report on reascherches concerning the migrations of young salmon 1898-1902. *Nyt mag. Naturvid.* **42**: 221-338.

Dalløkken, R., Sandvik, R. & Sakshaug, E. 1994. Variations in bio-optical properties in the Greenland/Iceland/Norwegian Seas. *Ocean Optics* **12**. *SPIE* **2258**: 266-276.

Dalløkken, R., Sandvik, R. & Sakshaug, E. 1995. Seasonal variations in the vertical light attenuation coefficient in the Greenland Sea: Effect of phytoplankton light absorption. s. 33-43 i Skjoldal, H.R., Hopkins, C.C.E., Erikstad, K.E. & Leinaas, H.P. (eds): *Ecology of fjords and coastal waters*. Elsevier Science, Amsterdam.

Denstadli, O. 1972. Forplantning, vekst og ernæring hos torsk (*Gadus morhua* L.) i Borgenfjorden, Nord-Trøndelag. Hovedfagsoppgave, Universitetet i Trondheim, 1972. 111 s.

Donali, E. 1994. Fotoinhibering av kiselalgen *Skeletonema costatum* etter kortvaring inkubering ved høye skalare irradianser. Hovedfagsoppgave i fysikk ved Universitetet i Trondheim. 62 s.

Dons, C. 1909. Beitrag zur Kenntnis der Entwicklung des Eies von *Tomopteris helgolandica* Greeff. *Archiv fur Zellforschung* **2**

- Dons, C. 1910. Zoologiske notiser I. Bemerkninger om forvekslinger av *Folliculina* med *Filellum*. *Tromsø mus. Aarsh.* **31/32**: 189-194.
- Dons, C. 1911. Folliculina-Studien I - III. *Archiv fur Protistenkunde* **27**
- Dons, C. 1913. Slegten *Hyas*. *Tromsø mus. Aarsh.* **34**: 115-178.
- Dons, C. 1913. Hydroid-Bemerkungen I. *Rhizogeton nudus* Broch und *Halecium curivcaule* Lorenz neu für die Fauna Norwegens. *Tromsø mus. Aarsh.* **34**: 51-70.
- Dons, C. 1913. Et og andet fra mine ekskursioner (foreløbig meddelelse). *Tromsø mus. Aarsberet.* **1913**
- Dons, C. 1913. Zoologiske notiser II. Om egg-lægningen hos enkelte Buccinider. *Tromsø mus. Aarsh.* **35 & 36**: 11-22.
- Dons, C. 1914. Folliculina Studien IV. Vorläufige Bemerkungen über die Systematik der Folliculiniden nebst Beschreibung neuer norwegischen Arten. *Tromsø mus. Aarsh.* **35 / 36**: 59-92.
- Dons, C. 1915. Nord-Norges Decapoder. *Tromsø mus. Aarsh.* **37**: 15-153.
- Dons, C. 1916. Kong-sneglen. (*Buccinum undatum*). *Naturen* **40** (4)
- Dons, C. 1918. Neue marine Ciliaten und Suctorien. *Tromsø mus. Aarsh.* **38/39**: 75-100.
- Dons, C. 1918. Heliozoen *Wagnerella borealis*. *Tromsø mus. Aarsh.* **38 / 39**: 101-116.
- Dons, C. 1918. Two new Vorticellides. *Tromsø Mus. Aarsh.* **40**: 1-8.
- Dons, C. 1918. Litt om bakevjer. *Naturen* **42**
- Dons, C. 1919. Heliozoen *Microsol borealis*. *Tromsø mus. Aarsh.* **41**: 1-25.
- Dons, C. 1919. Sparre Schneider. *Tromsø mus. Aarsh.*
- Dons, C. 1922. Fisk i Nord-Norge
- Dons, C. 1924. *Metafolliculina Nordgardi* n.gen., n.sp. *K. norske Vidensk. Selsk. Skr.* **1924** (1): 1-13.
- Dons, C. 1926. *Pholas candida* Lin (Blåleirmuslingen). *K. norske Vidensk. Selsk.*

Skr. 1926 (1): 1-9.

Dons, C. 1927. *Sjøen*. Cappelen, Oslo. 108 s.

Dons, C. 1927. The Folden Fiord. Coelenterata I. Notes on Hydroids. *Tromsø Mus. skr.* **1** (12): 1-15.

Dons, C. 1927. Om vekst og voksemåte hos *Pomatoceros triqueter*. *Nyt Mag. for naturvid.* **65**: 111-126.

Dons, C. 1928. Zoologiske notiser III. *K. norske Vidensk. Selsk. Forh.* **1** (46): 135-137.

Dons, C. 1928. En fugl med fire føtter. *K. norske Vidensk. Selsk. Forh.* **1** (27): 73-74.

Dons, C. 1928. En morene ytterst på Frøya? *K. norske Vidensk. Selsk. Forh.* **1** (47): 138-139.

Dons, C. 1928. Bemerkninger om navnet Svalbard. *K. norske Vidensk. Selsk. Forh.* **1** (48): 140-141.

Dons, C. 1928. Neue und wenig bekannte Protozoen. *K. norske Vidensk. Selsk. Skr. 1927* (7): 1-17.

Dons, C. 1929. Zoologiske notiser IV. *K. norske Vidensk. Selsk. Forh.* **1** (57): 169-172

Dons, C. 1929. Zoologiske notiser V. *K. norske Vidensk. Selsk. Forh.* **1** (65): 196-199.

Dons, C. 1929. Zoologiske notiser VI. Om enkelte Pantopoder. *K. norske Vidensk. Selsk. Forh.* **2** (7): 24-27.

Dons, C. 1929. Zoologiske notiser VII. *K. norske Vidensk. Selsk. Forh.* **2** (27): 78-81.

Dons, C. 1929. Ruger polaranden (*Eniconetta stelleri* Pallas) i Norge? *K. norske Vidensk. Selsk. Forh.* **2** (38): 135-136.

Dons, C. 1930. Zoologiske notiser VIII. Endel pantopoder fra Nord Norge. *K. norske Vidensk. Selsk. Forh.* **2** (46): 163-165.

Dons, C. 1930. Zoologiske notiser IX. *K. norske Vidensk. Selsk. Forh.* **3** (2): 3-5.

- Dons, C. 1931. Zoologiske notiser X. *K. norske Vidensk. Selsk. Forh.*
- Dons, C. 1931. *Parafolliculina röstensis*. *K. norske Vidensk. Selsk. Forh.* **3** (45): 173-176.
- Dons, C. 1931. Zoologiske notiser XI. *Octocanna funeraria* i Norge. *K. norske Vidensk. Selsk. Forh.* **4** (7): 24-25.
- Dons, C. 1931. Zoologiske notiser XII. Iakttagelser over *Carcinus maenas*. *K. norske Vidensk. Selsk. Forh.* **4** (8): 26-28.
- Dons, C. 1931. Zoologiske notiser XIII. Mimicryformer hos *Carcinus maenas*. *K. norske Vidensk. Selsk. Forh.* **4** (9): 29-30.
- Dons, C. 1931. Zoologiske notiser XIV. Nordgrenser for endel muslinger. *K. norske Vidensk. Selsk. Forh.* **4** (18): 62-65.
- Dons, C. 1931. O. Nordgård. *K. norske Vidensk. Selsk. Forh.* **4** (40): 144-156.
- Dons, C. 1932. Zoologiske notiser XV. Om Nord-Norges korallsamfund. *K. norske Vidensk. Selsk. Forh.* **5** (4): 13-16.
- Dons, C. 1932. Zoologiske notiser XVI. *Aegires punctilucens* i Norge. *K. norske Vidensk. Selsk. Forh.* **5** (5): 17-18.
- Dons, C. 1933. Zoologiske notiser XVIII. Om utbredelsen av *Hanleya nagelfar*. *K. norske Vidensk. Selsk. Forh.* **5** (39): 151-153.
- Dons, C. 1933. Zoologiske notiser XIX. Om utbredelsen av et par arktiske bryzoer. *K. norske Vidensk. Selsk. Forh.* **5** (40): 154-157.
- Dons, C. 1933. Zoologiske notiser XX. *Xylophaga praestans*, ny for Norges kvartærgeologi. *K. norske Vidensk. Selsk. Forh.* **5** (49): 191-193.
- Dons, C. 1933. Norges Strandfauna I. Pantopoder. *K. norske Vidensk. Selsk. Forh.* **5** (50): 194-197.
- Dons, C. 1933. Norges Strandfauna II. Decapoder. *K. norske vidensk. Selsk. Forh.* **6** (11): 38-41.
- Dons, C. 1933. Notes on Fishes I. *K. norske vidensk. Selsk. Forh.* **6** (20): 78-81.
- Dons, C. 1933. Norges strandfauna III. Isopoder. *K. norske Vidensk. Selsk. Forh.* **6** (24): 94-96.

Dons, C. 1933. Norges strandfauna IV. Utbredelse av *Patella vulgata*. *K. norske Vidensk. Selsk. Forh.* **6** (49): 185-188.

Dons, C. 1933. Zoologiske notiser XXI. Systematiske og faunistiske bemerkninger om *Miroserpula inflata*. *K. norske Vidensk. Selsk. Forh.* **6** (7): 24-27.

Dons, C. 1933. Zoologiske notiser XXII. Om vekst og forplantning hos *Miroserpula inflata*. *K. norske Vidensk. Selsk. Forh.* **6** (10): 35-37.

Dons, C. 1933. Zoologische Notizen XXIII. Brachyuren und Anomuren der Möre-Kuste. *K. norske Vidensk. Selsk. Forh.* **6** (29): 111-114.

Dons, C. 1933. Zoologische Notizen XXIV. Über die Verbreitung der *Pleurophyllidia Loveni*. *K. norske Vidensk. Selsk. Forh.* **6** (48): 183-184.

Dons, C. 1933. Zoologiske notiser XVII. Om Beistadfjordens korallrev. *K. norske Vidensk. Selsk. Forh.* **5** (37): 143-146.

Dons, C. 1933. O. Nordgaards målinger av havvannets temperatur i Trøndelag 1922-1930. *K. norske Vidensk. Selsk. Forh.* **6** (5): 16-19.

Dons, C. 1933. O. Nordgaards målinger av havvannets temperatur i Nord-Norge 1929. *K. norske Vidensk. Selsk. Forh.* **6** (6): 20-23.

Dons, C. 1934. Utbredelsen av *Patella vulgata*. Norges strandfauna IV. *K. norske Vidensk. Selsk. Forh.* **6** (49): 185-188.

Dons, C. 1934. Ein Tiefpeilapparat für Dredgungen. *K. norske vidensk. Selsk. Forh.* **6** (54): 203-205.

Dons, C. 1934. Zoologische Notizen XXV. Über die Nordlichsten Korallenriffe der Welt. *K. norske Vidensk. Selsk. Forh.* **6** (55): 206-209.

Dons, C. 1934. Norges strandfauna V. Chitonider. *K. norske Vidensk. Selsk. Forh.* **7** (2): 4-7.

Dons, C. 1934. Übersicht der Folliculiniden. *K. norske Vidensk. Selsk. Forh.* **7** (10): 31-32.

Dons, C. 1934. Notes on Fishes II. On the distribution of some Labridae. *K. norske Vidensk. Selsk. Forh.* **7** (24): 85-86.

Dons, C. 1934. Norges strandfauna VI. Fisk. *K. norske Vidensk. Selsk. Forh.* **7** (25): 87-90.

- Dons, C. 1935. Norges strandfauna VII. Amphipoder. *K. norske Vidensk. Selsk. Forh.* **7** (30): 107-110.
- Dons, C. 1935. Zoologische Notizen XXVI. *Pseudoporania Stormi*, n.gen.,n.sp. *K. norske Vidensk. Selsk. Forh.* **8** (5): 17-20.
- Dons, C. 1935. Zoologische Notizen XXVII. Ein gefleckter Hummer. *K. norske Vidensk. Selsk. Forh.* **8** (6):21-24.
- Dons, C. 1935. Zoologische Notizen XXVIII. Isopoden aus der Möre-Küste und Nord Norwegen. *K. norske Vidensk. Selsk. Forh.* **8** (13): 41-43.
- Dons, C. 1935. Norges strandfauna VIII. Asteroider. *K. norske Vidensk. Selsk. Forh.* **8** (9): 29-32.
- Dons, C. 1935. Norges strandfauna IX. Ophiurider. *K. norske Vidensk. Selsk. Forh.* **8** (12): 37-40.
- Dons, C. 1935. Zoologische Notizen XXIX. Die Verbreitung von Steinkorallen im West-Finnmark. *K. norske Vidensk. Selsk. Forh.* **8** (18): 57-60.
- Dons, C. 1935. Zoologische Notizen XXX. Ophiuriden aus Nord-Norwegen. *K. norske Vidensk. Selsk. Forh.* **8** (19): 61-64.
- Dons, C. 1935. Norges strandfauna X. Echinider. *K. norske Vidensk. Selsk. Forh.* **8** (20): 65-67.
- Dons, C. 1935. Norges strandfauna XI. Holothurier. *K. norske Vidensk. Selsk. Forh.* **8** (21): 68-70.
- Dons, C. 1936. Zoologische Notizen XXXI. Ophiuriden aus Möre und Trøndelag. *K. norske Vidensk. Selsk. Forh.* **9** (19): 69-72.
- Dons, C. 1936. Norges strandfauna XII. Utbredelse av *Miroserpula inflata*. *K. norske Vidensk. Selsk. Forh.* **9** (20): 73-76.
- Dons, C. 1937. Zoologische Notizen XXXII. Die Verbreitung von *Luidia ciliaris*. *K. norske Vidensk. Selsk. Forh.* **9** (38): 149-152.
- Dons, C. 1937. Zoologische Notizen XXXIII. Über die Verbreitung einiger Decapoden. *K. norske Vidensk. Selsk. Forh.* **9** (41): 161-164.
- Dons, C. 1937. Norges Strandfauna XIII. Muslinger 1. *K. norske Vidensk. Selsk. Forh.* **9** (42): 165-167.

- Dons, C. 1937. Norges strandfauna XIV. Muslinger 2. *K. norske Vidensk. Selsk. Forh.* **9** (43): 168-171.
- Dons, C. 1937. Zoologische Notizen XXXIV. *Hippasteria insignis* n.sp. *K. norske Vidensk. Selsk. Forh.* **10** (4): 16-19.
- Dons, C. 1937. Norges Strandfauna XV. Muslinger 3. *K. norske Vidensk. Selsk. Forh.* **10** (8): 28-31.
- Dons, C. 1937. Norges strandfauna XVI. Muslinger 4. *K. norske Vidensk. Selsk. Forh.* **10** (9): 32-35.
- Dons, C. 1937. Norges strandfauna XVII. Muslinger 5. *K. norske Vidensk. Selsk. Forh.* **10** (12): 44-47.
- Dons, C. 1937. Norges strandfauna XVIII. Muslinger 6. *K. norske Vidensk. Selsk. Forh.* **10** (13): 48-51.
- Dons, C. 1937. Norges Strandfauna XIX. Muslinger 7. *K. norske Vidensk. Selsk. Forh.* **10** (14): 52-55.
- Dons, C. 1938. Zoologische Notizen XXXV. *Sphaeraster Berthae* n.gen.,n.sp. *K. norske Vidensk. Selsk. Forh.* **10** (43): 161-164.
- Dons, C. 1938. Zoologische Notizen XXXVI. *Sphaeraster Björlykkei* n.sp. *K. norske Vidensk. Selsk. Forh.* **10** (44): 165-168.
- Dons, C. 1938. *Podocyathus excavatus* n.sp., eine neue Suctorie. *K. norske Vidensk. Selsk. Forh.* **10** (45): 169-172.
- Dons, C. 1938. Zoologische Notizen XXXVII. Die Asteriden-Gattung *Sphaeriaster*, nomen novum. *K. norske Vidensk. Selsk. Forh.* **11** (10): 37.
- Dons, C. 1938. Notes on Fishes III. *Epigonus telescopus* (Risso), New to Norway. *K. norske Vidensk. Selsk. Forh.* **11** (35): 141-142.
- Dons, C. 1939. Notes on Fishes IV. List of marine fishes from the Trondheimfjord and adjacent waters. *K. norske Vidensk. Selsk. Forh.* **11** (42): 165-168.
- Dons, C. 1939. Zoologische Notizen XXXVIII. Über die Verbreitung der nordischen Stylasteriden. *K. norske Vidensk. Selsk. Forh.* **11** (50): 196-198.
- Dons, C. 1939. Norges Strandfauna. XX. Gefyréer. *K. norske Vidensk. Selsk. Forh.* **11** (51): 199-200.

- Dons, C. 1939. Norges Strandfauna XXI. Utbredelsen av *Chaetopterus norvegicus*. *K. norske Vidensk. Selsk. Forh.* **12** (3): 9-10.
- Dons, C. 1939. Norges strandfauna XXII. Bryozoeer 1. *K. norske Vidensk. Selsk. Forh.* **12** (4): 11-14.
- Dons, C. 1940. Norges strandfauna XXIII. Bryozoeer 2. *K. norske Vidensk. Selsk. Forh.* **12** (40): 145-148.
- Dons, C. 1940. Marine boreorganismer I. Fluktuasjoner hos *Teredo megotara*. *K. norske Vidensk. Selsk. Forh.* **12** (26): 93-95.
- Dons, C. 1940. Marine boreorganismer II. Vekst og voksemåte hos *Teredo megotara*. *K. norske Vidensk. Selsk. Forh.* **12** (39): 141-144.
- Dons, C. 1940. Zwei neue Cothurnien. *K. norske Vidensk. Selsk. Forh.* **12** (33): 119-121. Dons, C. 1940. Marine boreorganismer III. Vekst og voksemåte hos *Xylophaga dorsalis*. *K. norske Vidensk. Selsk. Forh.* **13** (18): 76-78.
- Dons, C. 1940. Zwei neue Ciliaten. *K. norske Vidensk. Selsk. Forh.* **13** (28): 115-118.
- Dons, C. 1941. Norges strandfauna XXIV. Bryozoeer 3. *K. norske Vidensk. Selsk. Forh.* **13** (49): 195-198.
- Dons, C. 1941. Zoologische Notizen XXXIX. Die *Tapes*-Arten Norwegens. *K. norske Vidensk. Selsk. Forh.* **13** (40): 161-164.
- Dons, C. 1941. Marine boreorganismer IV. *Teredo*'s angrep på forskjellige treslag. *K. norske Vidensk. Selsk. Forh.* **14** (8): 29-32.
- Dons, C. 1941. Marine boreorganismer V. De første borestadier hos *Teredo*. *K. norske Vidensk. Selsk. Forh.* **14** (9): 33-35.
- Dons, C. 1941. Notes on Fishes. V. Some less common fishes from the coasts of Trøndelag 1901-1940. *K. norske Vidensk. Selsk. Forh.* **14** (13): 47-50.
- Dons, C. 1941. Norges strandfauna XXV. Bryozoeer 4. *K. norske Vidensk. Selsk. Forh.* **14** (15): 55-58.
- Dons, C. 1941. Norges strandfauna XXVI. Bryozoeer 5. *K. norske Vidensk. Selsk. Forh.* **14** (16): 59-62.
- Dons, C. 1941. Notes on Fishes. VI. On the age of young *Caranx trachurus*. *K.*

norske Vidensk. Selsk. Forh. **14** (24): 90.

Dons, C. 1941. Et misfoster av en kalkunkylling. *K. norske Vidensk. Selsk. Forh.* **14** (26): 95-96.

Dons, C. 1942. *Craterella albescens*, n.gen.,n.sp., ein neuer Foraminifer. *K. norske Vidensk. Selsk. Forh.* **14** (36): 135-137.

Dons, C. 1942. Marine boreorganismer VI. Forekomst av *Zirphaea crispata*. *K. norske Vidensk. Selsk. Forh.* **14** (37): 138-140.

Dons, C. 1942. Norges strandfauna XXVII. Bakgjellesnegler 1. *K. norske Vidensk. Selsk. Forh.* **14** (44): 165-168.

Dons, C. 1942. Norges strandfauna XXVIII. Bakgjellesnegler 2. *K. norske Vidensk. Selsk. Forh.* **14** (49): 185-188.

Dons, C. 1942. Norges strandfauna XXIX. Bakgjellesnegler 3. *K. norske Vidensk. Selsk. Forh.* **14** (51): 192-194.

Dons, C. 1942. *Parafolliculina labiata* n.sp., ein neues Karaffentier. *K. norske Vidensk. Selsk. Forh.* **14** (52): 195-198.

Dons, C. 1943. Zoologische Notizen XL. Das Wachstum der Serpulide *Pomatoceros triqueter*. *K. norske Vidensk. Selsk. Forh.* **15** (37): 143-146.

Dons, C. 1943. Über das Vorkommen von *Zoothamnium dichotomum*. *K. norske Vidensk. Selsk. Forh.* **15** (38): 147-148.

Dons, C. 1943. *Ophryodendron halacaridis* n.sp. *K. norske Vidensk. Selsk. Forh.* **15** (48): 184-185.

Dons, C. 1943. Coralla madreporaria norvegica in Linnei Systema naturae. Nomina corallorum saxa aedificantium *K. norske Vidensk. Selsk. Forh.* **16** (7): 24-26.

Dons, C. 1944. Norges korallrev. *K. norske Vidensk. Selsk. Forh.* **16**: 37-82.

Dons, C. 1944. Marine boreorganismer VII. Årsvekslinger hos *Teredo*. *K. norske Vidensk. Selsk. Forh.* **16** (33): 118-124.

Dons, C. 1944. Norges strandfauna XXX. Supplement til krepsdyr. *K. norske Vidensk. Selsk. Forh.* (**16**) 39: 141-144.

Dons, C. 1944. Marine boreorganismer VIII. *Teredo*angrepenes avhengighet av

treverkets struktur og stilling. *K. norske Vidensk. Selsk. Forh.* **17** (10): 40-42.

Dons, C. 1944. En lur edderkopp. *Naturen* **68**: 124-125.

Dons, C. 1944. Norges korallrev. Korallrevenes utbredelse. *Naturen* **68**: 289-298.

Dons, C. 1944. Norges korallrev. II. Korallrevenes livsbetingelser. *Naturen* **68**: 333-341.

Dons, C. 1945. Marine boreorganismer IX. Havvannets temperatur og peleormangrepene. *K. norske Vidensk. Selsk. Forh.* **17** (38): 150-153.

Dons, C. 1945. Marine boreorganismer X. Vekstvariasjoner hos *Teredo megotara*. *K. norske Vidensk. Selsk. Forh.* **17** (45): 177-180.

Dons, C. 1945. Vilhelm Storm. *K. norske Vidensk. Selsk. Forh.* **18**: 28-44.

Dons, C. 1945. Norges strandfauna XXXI. Utbredelsen av *Alcyonium digitatum*. *K. norske Vidensk. Selsk. Forh.* **18** (3): 14-16.

Dons, C. 1945. Norges strandfauna XXXII. Hexakoraller. *K. norske Vidensk. Selsk. Forh.* **18** (4): 17-20.

Dons, C. 1946. Mekaniske formforstyrrelser av fugleegget under skalldannelsen. *K. norske Vidensk. Selsk. Forh.* **18** (37): 158-159.

Dons, C. 1946. Marine boreorganismer XI. Voksemåte hos *Teredo norvegica*. *K. norske Vidensk. Selsk. Forh.* **18** (44): 182-185.

Dons, C. 1946. Marine boreorganismer XII. *Teredo*-hullene og tverrsnittet. *K. norske Vidensk. Selsk. Forh.* **18** (45): 186-189.

Dons, C. 1946. Bronse-ibisen i Norge. *K. norske Vidensk. Selsk. Forh.* **18** (46): 190-192.

Dons, C. 1946. Norges strandfauna XXXIII. Vekstvariasjoner hos *Balanus balanoides*. *K. norske Vidensk. Selsk. Forh.* **18** (48): 197-200.

Dons, C. 1946. Norges strandfauna XXXIV. Kamptozoer og brachiopoder. *K. norske Vidensk. Selsk. Forh.* **18** (49): 201-203.

Dons, C. 1946. P. Chr. Asbjørnsen. *K. norske Vidensk. Selsk. Forh.* **19**: 27-41.

Dons, C. 1947. Abnorme fugleegg. *K. norske Vidensk. Selsk. Forh.* **19** (30): 120-

122.

Dons, C. 1947. Notes on Fishes VII. Occurrence of *Clupea pilchardus* in Norway. *K. norske Vidensk. Selsk. Forh.* **19** (31): 123-124.

Dons, C. 1949. Notes on Fishes. Occurrence of *Regalus* in Norway. *K. norske Vidensk. Selsk. Forh.* **21** (41): 181-185.

Dons, C. 1949. Marine Boreorganismer XIII. Teredo-produksjonen og sjøtemperaturen. *K. norske Vidensk. Selsk. Forh.* **21** (42): 186-190.

Dons, C. 1949. Norges strandfauna XXXV. Fremgjellesnegler 1. *K. norske Vidensk. Selsk. Forh.* **21** (43): 191-196.

Dons, C. 1950. Kristine Bonnevie. *K. norske Vidensk. Selsk. Forh.* **22** (43): 202-203.

Eilertsen, H.C., K. Tande & E.N. Hegseth 1989. Potential of herbivorous copepods for regulating the spring phytoplankton bloom in the Barents Sea. *Rapp. P.-v. Réun. Cons. int. Explor. Mer.* **188**: 154-163.

Ekli, P.H. 1997. Årsklasseundersøkelser 1963-1994 hos torsk (*Gadus morhua* L.) i Trondheimsfjorden. Hovedfagsoppgave, NTNU. 51 sider + vedlegg.

Eriksen, A. & F.E. Moen 1993. Taskekrabbe (*Cancer pagurus* L.); Populasjonsstruktur, levesett og næringsvalg i et oppvekstområde ved trøndelagskysten. Hovedoppgave i marin biologi ved Universitetet i Trondheim, 85 s.

Eriksson, L.O., Tilseth, S. & J. Mork 1986. Produksjon og bruk av marine larver/ yngel i norsk akvakultur. Havforskningsinstituttet, Bergen. 22 p.

Evensen, D. 1974. The benthic algae of Borgenfjorden, Nord-Trøndelag, Norway. *K. norske Vidensk. Selsk. Mus. Miscnea* **16**: 1-18.

Evjemo, J. O. & Y. Olsen 1999. Effect of food concentration on the growth and production rate of *Artemia franciscana* feeding on algae (*T. iso*). *Journal of Experimental Marine Biology and Ecology* **242**: 273-296.

Evjemo, J. O. & Y. Olsen 1993. Storskala produksjon av korttidsanriktet *Artemia* utstyr og produksjonsmetoder. SINTEF report, STF21 F93099.

Evjemo, J. O. & Y. Olsen 1997. Lipid and fatty acid content in cultivated live feed organisms compared to marine copepods. *Hydrobiologia* **358**: 159-162.

Evjemo, J. O., P. Coutteau, Y. Olsen & P. Sorgeloos 1997. The stability of docosahexanoic acid in two *Artemia* species following enrichment and subsequent starvation. *Aquaculture* **155**: 135-148.

Evjemo, J.O., O. Vadstein and Y. Olsen 2000. Feeding and assimilation kinetics of *Artemia franciscana* fed *Isochrysis galbana* (clone T. Iso). *Mar. Biol.* **136**: 1099-1109.

Flaibani, A., Y. Olsen & T. J. Painter 1989. Polysaccharides in desert reclamation: Composition of extracellular proteoglycan complexes produced by filamentous blue-green and unicellular green soil algae. *Carbohydr. Res.* **190**: 235-248.

Follesø, T. 1966. En hydrografisk undersøkelse av Trondheimsfjorden. Hovedoppgave i fysisk oseanografi, Universitetet i Bergen.

Forthun, J. & J. Mork 1997. Genetic variability at isozyme loci in two gadoid species; whiting (*Merlangius merlangus* L.) and saith (*Pollachius virens* L.) from the Norwegian coast. CM 1997/AA:06

Forthun, J. & J. Mork 1997. Description of Polymorphism at tissue enzyme loci in east Atlantic haddock (*Melanogrammus aeglefinus* L.). Tissue manifestation, electrophoretic conditions and estimates of basic population genetic parameters. CM 1997/AA:07

Forthun, J. 1998. Genetisk diversitet hos hyse (*Melanogrammus aeglefinus* L.) langs norskekysten. Hovedfagsoppgave i marin biologi, Norges teknisk-naturvitenskapelige Universitet (NTNU), 39 s.

Foss, P., V. Partali, Y. Olsen, G. Broch & S. Liaaen-Jensen 1986. Animal Carotenoids 29. New (2R)-2-hydroxy-4-keto-b-type carotenoids from *Daphnia magna* (Crustaceae). *Acta Chem. Scand.* **B40**:157-162.

Gharret, A., Mork, J., Galvin, P., Altukhov, Y., Jonasson, J., Quinn, T., and E. Volk 1993. Report from Genetic Working Group at the International symposium "Homing and Straying in Salmon" by NINA (Norwegian Institute for Nature Research). Røros, October 25.-29., 1993.

Gilstad, M. 1987. Effekt av fotoperiode og lysstyrke på vekst hos diatomeer. Kultureksperiment med 11 arter fra nordlige farvann. Hovedfagsoppgave i marin biologi, Universitetet i Trondheim, 132 s.

Gilstad, M. & Sakshaug, E. 1990. Growth rates of ten diatom species from the Barents Sea at different irradiances and day lengths. *Mar. Ecol. Prog. Ser.* **64**: 169-173.

Gilstad, M., Johnsen, G. & Sakshaug, E. 1993. Diurnal- and daylength-dependent variations in photosynthetic parameters, pigment composition and the respiration rate of *Skeletonema costatum*. *J. Plank. Res.* **15**: 939-951.

Giskeødegård, R. 1975. Pilorm (Chaetognatha) fra tre lokaliteter i Trondheimsfjorden. Hovedfagsoppgave, Universitetet i Trondheim. 171 s.

Gismervik, I., T. Andersen and O. Vadstein 1996. Pelagic food webs and eutrophication of coastal waters: Impact of grazers on algal development. *Mar. Poll. Bull.* **33**: 22-35.

Giæver, M. 1993. Genetisk populasjonsstruktur hos kolmule (*Micromesistius poutassou* Risso 1810). Hovedfagsoppgave i marin biologi ved Universitetet i Trondheim. 39 s.

Giæver, M. & Mork, J. 1995. Further studies on the genetic population structure of the blue whiting (*Micromesistius poutassou*) in the north-east parts of the distribution range. *ICES C.M.* **1995/H**:11 (Pelagic Fish Committee. 6 pp).

Giæver, M., Forthun, J.K.B. & Mork, J. 1995. Genetic variability at isozyme loci in haddock (*Melanogrammus aeglefinus*) from Norwegian fjord and coastal waters. *ICES C.M.* **1995/G**:16 (Demersal Fish Committee). 8 pp.

Giæver, M. & J. Stien 1998. Population genetic substructure in blue whiting based on allozyme data. *J. Fish. Biol.* **52**: 782-795.

Giæver, M. 1998. Population genetic studies in three gadoid species: Blue Whiting (*Micromesistius poutassou*), Haddock (*Melanogrammus aeglefinus*), and Cod (*Gadus morhua*) in the North-east Atlantic. Dr. scient. Thesis Norwegian University of Science and Technology, Trondheim.

Giæver, M. & J. Forthun 1999. A population genetic study of haddock (*Melanogrammus aeglefinus*) in north-east Atlantic waters based on isozyme data. *Sarsia*

Granéli, E., Legrand, C., Carlsson, P., Maestrini, S. Y., Hummert, C., Reichelt, M., Johnsen, G., Pallon, J., Luckas, B. & E. Sakshaug 2000. Nitrogen And phosphorus deficiency favours the dominance and toxin content of harmful species in summer Baltic Sea phytoplankton. Poster at 9th International conference on Harmful Algal Blooms. Hobart, Tasmania, 7-11 February 2000.

Granskog, L. 1991. Growth rate variations in 17 *Skeletonema costatum* (Grev.) Cleve strains isolated from Norwegian coastal waters. Hovedfagsoppgave i marin biologi ved Universitetet i Trondheim. 48 s.

Grasdalen, H. & L. Jørgensen 1985. ³¹P-NMR studies on developing eggs and

larvae of Plaice. *Comp. Biochem. Physiol.* **81B**: 291-294.

Gravvold, J. 1994. Gonadeutvikling og overlevelse hos drøbak-kråkebollen *Strongylocentrotus droebachiensis* (O.F. Müller, 1776) ved flytting fra næringsbegrenset til næringsrikt habitat. Hovedfagsoppgave i marin biologi ved Universitetet i Trondheim, 66 s.

Grzymiski, J., Johnsen, G. & Sakshaug, E. 1997. The significance of intracellular self-shading on the bio-optical properties of brown, red and green macroalgal species. *J. Phycol.* **33**: 408-414.

Gulliksen, B. 1970. Ascidiacea. *K. norske Vidensk. Selsk. Mus. Borgenfjordundersøkelsene. Preliminærrapport 1969*: 9-14.

Gulliksen, B. & E. Lande 1971. Bunnfaunaen i Strømmen. *K. norske Vidensk. Selsk. Mus. Borgenfjordundersøkelsene. Preliminærrapport 1970*: 27-31.

Gulliksen, B. 1971. A new record of *Gonioinemus vertens* Agassiz (Limnomedusae) in Norway. *K. norske Vidensk. Selsk. Skr.* **1971** (12): 1-4.

Gulliksen, B. 1971. Ascidiene i Borgenfjorden. Biomassevariasjon og virkninger av bunns substrat, hydrografiske faktorer og predasjon på deres biologi og økologi. Hovedfagsoppgave i marin biologi, Universitetet i Trondheim. 97 pp.

Gulliksen, B. 1971. Vekst og næringsopptak hos *Asterias rubens* matet med *Ciona intestinalis*. *K. norske Vidensk. Selsk. Mus. Borgenfjordundersøkelsene. Preliminærrapport 1970*: 32-34.

Gulliksen, B. 1972. Spawning, larval settlement, growth, biomass, and distribution of *Ciona intestinalis* L. (Tunicata) in Borgenfjord, North-Trøndelag, Norway. *Sarsia* **51**: 83-96.

Gulliksen B. & S.H. Skjæveland 1973. The sea-star *Asterias rubens* L., as predator on the ascidian, *Ciona Intestinalis* (L.), in Borgenfjorden, North-Trøndelag, Norway. *Sarsia* **52**: 15-20.

Gulliksen, B. 1973. The vertical distribution and habitat of the ascidians in Borgenfjorden, North-Trøndelag, Norway. *Sarsia* **52**: 21-28.

Gulliksen, B. 1974. Dykkerutstyr, dykkerklokker, undervannslaboratorier som biologiske hjelpemidler. *Naturen* **98**: 55-62.

Gulliksen, B. 1974. Marine bore- og groeorganismer. *Fauna* **27**: 1-4.

Gulliksen, B. 1974. The Ascidian fauna on level bottom areas in the

Borgenfjord, 1967-1973. *K. norske Vidensk. Selsk. Mus. Miscnea* **21**: 1-18.

Gulliksen, B. 1977. Borgenfjordundersøkelsene 1967-1976. Sluttrapport. Trondhjem biologiske stasjon.

Gulliksen, B, R. Palerud, T. Brattegard & J.-A. Sneli (eds) 1999. Distribution of marine benthic macro-organisms at Svalbard (including Bear Island) and Jan Mayen. *Research Report for DN 1999-4. Directorate for Nature Management*, 148 pp.

Gulliksen, B., T. Holthe, T.L. Moen, H.T. Rapp, J.-A. Sneli & Ø. Stokland 2000. Dyrelivet på fjordbunnen. S. 133-148 i Sakshaug, E. & J.-A. Sneli (red.) 2000. *Trondheimsfjorden*. Tapir forlag, Trondheim, 336 s.

Hageler, A. 1999. Effekt av varierende fosfornivå og predasjonspress på dyreplankton, for biomasse og spesifikk veksthastighet i en mikrokosmosnæringskjede. Hovedfagsoppgave i marin biologi, NTNU, Trondheim.

Haug, A., Myklestad, S. & Sakshaug, E. 1973. Studies on the phytoplankton ecology of the Trondheimsfjord. I. The chemical composition of phytoplankton populations. *J. Exp. Mar. Biol. Ecol.* **11**: 15-26.

Heggberget, T.G., Haukebø, T., Mork, J. & G. Ståhl, 1988. Temporal and spatial segregation of spawning in sympatric populations of Atlantic salmon, *Salmo salar* L., and brown trout, *S. trutta* L. *J. Fish. Biol.* **33**: 347-356.

Hegge, K. 1995. Vekstkinetikk og konkurranseevne hos to marine dinoflagellater (*Gyrodinium aureolum* Hulburt og *Gymnodinium galatheanum* Braarud) under forskjellige miljøbetingelser. Hovedfagsoppgave i marinbiologi ved Universitetet i Trondheim. 199 s.

Hegseth, E. N. 1977. Artssammensetning, kjemisk sammensetning og minimumsfaktorer for vekst hos planteplankton under første vårblostring i Trondheimsfjorden, 1975. Hovedfagsoppgave i alminnelig botanikk ved Universitetet i Trondheim. 195 s.

Hegseth, E.N. 1982. Chemical and species composition of the phytoplankton during the first spring bloom in Trondheimsfjorden, 1975. *Sarsia*, **67**: 131-141.

Hegseth, E. & Sakshaug, E. 1983. Seasonal variation in light- and temperature-dependent growth of marine planktonic diatoms in *in situ* dialysis cultures in the Trondheimsfjord, Norway (63° N). *J. Exp. Mar. Biol. Ecol.* **67**: 199-220.

Hegseth, E.N. & K. Østgaard 1985. Application of *in situ* dialysis cultures in studies of phytotoxicity of North Sea crude oils. *Water Res.* **19**: 383-391.

Hegseth, E.N. Photoadaptation in marine arctic Diatoms. *Polar Biol.* **9**: 479-486.

Heidal, K. 1987. Akutt giftvirkning av to marine dinoflagellater (*Gyrodinium aureolum* Hulburt og *Gymnodinium galatheanum* Braarud). Hovedfagsoppgave i marin biologi, Universitetet i Trondheim. 99 s.

Heldal, M., D. Hessen, S. Kristiansen, Å. Molverersmyr, K. Nygaard, M. Schaaning, O. Vadstein (Ed.) and P. Wassmann 1992. Eutrophication of coastal waters: state of the art and suggestion for future research. Program for marin forurensning, NTNF rapport. ISBN 82-7224-336-9.

Hessen, D., O. Vadstein & J. Magnusson 1992. Nitrogen to marine areas, on the application of a critical load concept. pp. 201-237. In: P. Grennfelt & E. Thörnelöf (eds.): Critical loads of nitrogen - a workshop report. Nord 1992:41, ISBN 92-9120-121-9.

Hestvik, I. B. 1999. Optiske egenskaper hos *Emilliana huxleyi* (Prymnesiophyceae) studert med flowsytometri. Hovedfagsoppgave i marin biologi, NTNU, Trondheim.

Hewes, C.D., Holm-Hansen, O. & Sakshaug, E. 1983. Nanoplankton and microplankton studies during the circumnavigation cruise. *Ant. J. U.S.* **18**: 169-171.

Hewes, C.D., Holm-Hansen, O. & Sakshaug, E. 1985. Alternate carbon pathways at lower trophic levels in the Antarctic food web. Pp. 277-283 in Siegfried, W.R., Condy, P.R. & Laws, R.M. (eds): *Antarctic nutrient cycles and food webs*, Springer Verlag, 700 pp.

Hewes, C.D., Sakshaug, E.H., Reid, F.M.H. & Holm-Hansen, O. 1990. Microbial autotrophic and heterotrophic eucaryotes in Antarctic waters: Relationships between biomass and chlorophyll, adenosine triphosphate and particulate organic carbon. *Mar. Ecol. Prog. Ser.* **63**: 27-35.

Hjelm-Hansen, P. & G. Sundnes 2000. Det kongelige Norske Selskabers Stiftelse. Representanten, NTNU, Trondheim. 60 s.

Hjelmeland, K., I. Uglestad & Y. Olsen 1993. Proteolytic activity and *post mortem* autolysis in prey for marine fish larvae. In: B. T. Walther & H. J. Fyhn (Eds): *Physiological and biochemical aspects of fish development*. University of Bergen.

Hjort, J. & K. Dahl 1899. *Fiskeforsøg i Norske Fjorde*. J.M. Stenersen & Co. Kristiania 1899.

Hoffmeister, D. F. 1967. "*Ville dyr*". Norsk utgave ved J.-A. Sneli.. Fredhøis Forlag A/S. 160 s.

Holmefjord, I., J. Gulbrandsen, I. Lein, T. Refstie, P. Léger, T. Harboe, I. Huse, P. Sorgeloos, S. Bolla, Y. Olsen, K.I. Reitan, O. Vadstein, G. Øie & A. Danielsberg 1993. An intensive approach to Atlantic halibut fry production. *J. World Aquac. Soc.* **24**: 275-284.

Hokstad, S., A.B. Meisler & J.-A. Sneli 2000. Dyrelivet i fjæra. S. 149-156 i Sakshaug, E. & J.-A. Sneli (red.) 2000. *Trondheimsfjorden*. Tapir forlag, Trondheim, 336 s.

Holthe, T. 1970. Borgenfjordens Polychaeta, Priapulida, Sipunculida og Phoronida, en kvalitativ oversikt. *K. norske Vidensk. Selsk. Mus. Borgenfjordundersøkelsene. Preliminærreport 1969*: 28-41.

Holthe, T. 1973. Borgenfjordens Polychaeta, Echiurida, Sipunculida, Priapulida, Phoronida og Enteropneusta. Hovedfagsoppgave i zoologi, Universitetet i Trondheim. 189 s.

Holthe, T. & J.-A. Sneli 1982. Deep Sea cruises from Tromsø, Norway. *Deep-Sea Newsletter* **6**: 5-6.

Hvidsten, N.-A. 1974. Populasjonsdynamikk og biomassevariasjon hos *Macoma balthica* og *Cerastoderma edule* på Lorvikleiret i Borgenfjorden, Nord-Trøndelag. Hovedfagsoppgave, Universitetet i Trondheim, 1974.

Høisæter, T., J.-A. Sneli & T. Brattegard 1997. Caudofoveata. s. 227-228 i T. Brattegard & T. Holthe (eds): Distribution of marine, benthic macroorganisms in Norway. *Research Report for DN Nr. 1997-1. Directorate for Nature Management*. 410 s.

Høisæter, T., J.-A. Sneli & T. Brattegard 1997. Heterobranchia. s. 247-258 i T. Brattegard & T. Holthe (eds): Distribution of marine, benthic macroorganisms in Norway. *Research Report for DN Nr. 1997-1. Directorate for Nature Management*. 410 s.

Høisæter, T., J.-A. Sneli, P.B. Wikander & T. Brattegard 1997. Bivalvia. s. 261-274 i T. Brattegard & T. Holthe (eds): Distribution of marine, benthic macroorganisms in Norway. *Research Report for DN Nr. 1997-1. Directorate for Nature Management*. 410 s.

Høisæter, T., J.-A. Sneli & T. Brattegard 1997. Scaphopoda. s. 259-260 i T. Brattegard & T. Holthe (eds): Distribution of marine, benthic macroorganisms in Norway. *Research Report for DN Nr. 1997-1. Directorate for Nature Management*. 410 s.

Høisæter, T., J.-A. Sneli, P.B. Wikander & T. Brattegard 1997. Polyplacophora. s. 231-232 i T. Brattegard & T. Holthe (eds): Distribution of marine, benthic macroorganisms in Norway. *Research Report for DN Nr. 1997-1. Directorate for Nature Management*. 410 s.

Høisæter, T., Sneli, J.-A., P.B. Wikander & T. Brattegard 1997. Prosobranchia. s. 233-246 i T. Brattegard & T. Holthe (eds): Distribution of marine, benthic macroorganisms in Norway. *Research Report for DN Nr. 1997-1. Directorate for Nature Management*. 410 s.

Høvik Hansen, G., A. Jelmert, A.M. Onarheim, O.M. Rødseth, R. Salte & O. Vadstein 1990. Hygiene og mikrobielt miljø i yngelproduksjon av marine larver. *Ny Fisk Rapport 1/90*.

Jacobson, P. & J.-A. Sneli 1982. Hydrografiske tabeller 1976-1980. En rapport fra undersøkelser i Trondheimsfjorden.. *Norges Hydrodynamiske Laboratorier, div. VHL og Trondhjem biol. st. 1982*: 1-39 + tab.

Jacobson, P. & J.-A. Sneli 1986. Overvåking av sjøområdene utenfor Skogn i indre Trondheimsfjord 1985. *NHL/TBS-rapport 1986*.

Jacobson, P. & J.-A. Sneli 1987. Overvåking av sjøområdene utenfor Skogn i indre Trondheimsfjord 1986. *Rapport, Trondhjem biologiske stasjon 1987*.

Jacobson, P. & J.-A. Sneli 1989. Overvåking av sjøområdene utenfor Skogn i indre Trondheimsfjord 1988. *Rapport 8902, Trondhjem biologiske stasjon 1989*. 60 s.

Jacobson, P. & J.-A. Sneli 1989. Overvåking av sjøområdene utenfor Skogn i indre Trondheimsfjord 1987. *Rapport, Trondhjem biologiske stasjon 1989*.

Jacobson, P., J.H. Nilsen, E. Sakshaug, J.-A. Sneli, & Ø. Stokland 1982. Overvåking av sjøområdene utenfor Skogn indre Trondheimsfjord 1982. *VHL/TBS-rapport 1982*.

Jacobson, P., J.H. Nilsen, E. Sakshaug, J.-A. Sneli & Ø. Stokland 1984. Overvåking av sjøområdene utenfor Skogn i indre Trondheimsfjord 1983. *VHL/TBS-rapport 1983*.

Jacobson, P., J.H. Nilsen & J.-A. Sneli 1982. Trondheimsfjorden 1981, delrapport II: Hydrografi, lys og oksygen.. *VHL/TBS-rapport 1982*.

Jacobson, P., J.H. Nilsen, E. Sakshaug, J.-A. Sneli, Ø. Stokland & P.E. Sørås 1982. Overvåking av sjøområdene utenfor Skogn. Basisundersøkelse. *VHL/TBS-rapport 1982*.

Jensen, A. & Sakshaug, E. 1970. Producer-consumer relationships in the sea. I. Preliminary studies on phytoplankton density and *Mytilus* pigmentation. *J. Exp. Mar. Biol. Ecol.* **5**: 180-186.

Jensen, A. & Sakshaug, E. 1970. Producer-consumer relationships in the sea. I. Correlation between *Mytilus* pigmentation and the density and composition of phytoplankton populations in inshore waters. *J. Exp. Mar. Biol. Ecol.* **5**: 246-253.

Jensen, A. & Sakshaug, E. 1973. Studies on the phytoplankton ecology of the Trondheimsfjord. II. Chloroplast pigments in relation to abundance and physiological state of the phytoplankton. *J. Exp. Mar. Biol. Ecol.* **11**: 137-155.

Johnsen, G. 1989. Effekt av fotopriode og irradians på fotosyntese, veksthastighet, respirasjon og cellekjemi hos de arktiske diatomeene *Thalassiosira nordenskioeldii* Cleve og *Chaetoceros furcellatus* Bailey. Hovedfagsoppgave i marin biologi ved Universitetet i Trondheim. 203 s.

Johnsen, G. & E.N. Hegseth 1991. Photoadaptation of sea-ice microalgae in the Barents Sea. *Polar Biol.* **11**: 179-184.

Johnsen, G., Sakshaug, E. & Vernet, M. 1992. Pigment composition, spectral characterization and photosynthetic parameters in *Chrysochromulina polylepis*. *Mar. Ecol. Prog. Ser.* **83**: 241-249.

Johnsen, G. & Sakshaug, E. 1993. Bio-optical characteristics and photoadaptive responses in the toxic and bloom-forming dinoflagellates *Gyrodinium aureolum*, *Gymnodinium galatheanum*, and two strains of *Prorocentrum minimum*. *J. Phycol.* **29**: 627-642.

Johnsen, G. 1994. Light harvesting and utilization in marine Phytoplankton. Species-species and photoadaptive responses. Dr. scient. avhandling Botanisk institutt, Universitetet i Trondheim. 46 s.

Johnsen, G., Samseth, O., Granskog, L. & Sakshaug, E. 1993. *In vivo* absorption characteristics in 10 classes of phytoplankton: Taxonomic characteristics and responses to photoadaptation by means of discriminant and HPLC analysis. *Mar. Ecol. Prog. Ser.* **105**: 149-157.

Johnsen, G. & Sakshaug, E. 1995. Light harvesting in bloom-forming marine phytoplankton: species-specificity and photoadaptation. *Scientia Marina* **60** (Suppl.): 47-56.

Johnsen, G., Volent, Z., Tangen, K. & E. Sakshaug 1996. Time-series of potential toxic phytoplankton blooms in North european waters in 1993 using the SEAWATCH-Europe buoy system. *Eos*, suppl. **5**: 35.

Johnsen, G., Samset, O. & Sakshaug, E., 1998. Bio-optical classification of potential harmful chlorophyll c_3 -containing prymnesiophyte blooms in Scandinavian waters. Ss 300-304 i: B. Reguera, J. Blanco, M.L. Fernandez & T. Wyatt (red.): *Harmful Microalgae*. IOC-UNESCO (1997).

Johnsen, G., Volent, Z., Tangen, K. & Sakshaug, E. 1997. Time series of harmful and benign phytoplankton blooms in northwest European waters using the Seawatch buoy system. s. 115-143 in Kahru, M. og Brown, C.W. (red.): *Monitoring algal blooms: New techniques for detecting large-scale environmental change*. Landes Bioscience, New York.

Johnsen, G., R. Dalløkken, J. Aure & H.R. Skjoldal 1998. Photophysiology and environmental conditions during a toxic bloom of *Chrysochromulina leadbeateri* (Prymnesiophyceae). Int. Symp. Harmful Algal Blooms. Flagstaff, Artizona, USA, 1-8 August 1998.

Johnsen, G., Legrand, C.C., Granéli & E, Sakshaug, E. 2000. The use of a DIVING-PAM for detection of irradiance, biomass and photosystem II fluorescence yields in harmful algal bloom experiments: Discussion of methodological aspects. 9th International conference on Harmful Algal Blooms. Hobart, Tasmania, 7-11 February 2000: 144 (abstract).

Jónsson, P.M. 1994. *Yoldiella*-artene i islandske farvann. Hovedfagsoppgave i marin biologi, Universitetet i Trondheim, 55 s.

Järnegren, J. 1999. Filtration biology and basic morphology of *Acesta excavata* (Fabricius, 1779) (Mollusca: Bivalvia). Master thesis in Marine Zoology, Göteborg University, 20 s.

Jørgensen, L. 1979. Kjemiske komponenter i *Calanus finmarchicus* (Gunnerus). Hovedfagsoppgave, Universitetet i Trondheim.

Jørgensen, L. 1980. Åleregistreringer i Møre og Trøndelag. Et sammendrag. TBS Rapport, 30 s.

Jørgensen, L. 1982. Ål – *Anguilla* sp. En litteraturoversikt. Rapport Trondhjem biologiske stasjon. 60 s.

Jørgensen, L. 1983. A simple night-day simulator. *Aquaculture* **34**: 145-150.

Jørgensen, L., Olsen, Y. & Rosenlund, G. 1989. Intensive rearing of juvenile cod (*Gadus morhua*). 3rd Int. Symp. on Feeding and Nutr. in Fish, Toba, Japan (poster).

Kanwisher, J., K. Lawson & G. Sundnes 1974. Acoustic telemetry from fish.

Fishery Bull. 72: 251-255.

Karlsson, S. 2000. Synaptophysin (Syp I) som populasjonsgenetisk markør hos torsk (*Gadus morhua* L.). Hovedfagsoppgave i marin zoologi, Norges teknisk-naturvitenskapelige universitet, Trondheim, 75 s.

Kjørsvik, E., Y. Olsen, G. Rosenlund & O. Vadstein. 1991. Effect of various lipid enrichments in rotifers on the development of early stages of turbot. *European Aquaculture Society, Special Publication* **15**: 39-40.

Kjørsvik, E., Y. Olsen, G. Rosenlund & O. Vadstein 1991. Effect of various lipid enrichments in rotifers on the development of early stages of turbot. *European Aquaculture Society Special Publication* **15**: 39-40.

Kjørsvik, E., Y. Olsen, G. Rosenlund and O. Vadstein 1991. Effect of various lipid enrichments in rotifers on the development of early stages of turbot. Poster presentation at Larvi'91, Ghent, Belgium, 1991.

Knudsen, K. 1993. Fordøyelsessystemet hos *Lernaeocera branchialis* (L., 1767) (Copepoda, Siphonostomatoida). Historiske og enzymatiske undersøkelser. Hovedfagsoppgave i marin biologi ved Universitetet i Trondheim, 45 s.

Knudsen, K.K. & G. Sundnes 1998. Effects of salinity on infection with *Lernaeocera branchialis* (L.) (Copepoda: Pennellidae). *Journal of Parasitology* **84**: 700-704.

Korstad, J., Y. Olsen & O. Vadstein 1989. Life history characteristics of *Brachionus* (rotifera) fed different algae. *Hydrobiologia* **186/187**: 43-50.

Korstad, J., O. Vadstein & Y. Olsen 1989. Feeding kinetics of *Brachionus plicatilis* fed *Isochrysis galbana*. *Hydrobiologia* **186/187**: 51-57.

Lande, E. 1970. Bivalvia. *K. norske Vidensk. Selsk. Mus. Borgenfjordundersøkelsene. Preliminærrapport* **1969**: 5-8.

Lande, E. 1970. The distribution of *Glossus humanus* (L.) (Mollusca, Bivalvia) along the Norwegian coast. *K. norske Vidensk. Selsk. Skr.* **1970** (7): 1-7.

Lande, E. 1971. A new southern record of *Yoldia amygdalena* Valenciennes (Mollusca, Pelecypoda) in Pölen, North-Trøndelag. *K.norske vidensk. Selsk. Skr.* **1971** (16): 1-4.

Lande, E. 1971. Undersøkelser av bunnfaunaen i svaet mellom Tautra og Frosta. Stensilert rapport, DKNVS, Museet, Trondheim. 4 s + vedlegg.

Lande, E. & Gulliksen, B. 1971. Extreme high densities of *Zirfaea crispata* (L.,

1758) (Mollusca, Pelecypoda) near Strømmen in Borgenfjorden, Trondheimsfjorden. *K. norske Vidensk. Selsk. Skr.* **1971** (11): 1-4.

Lande, E. 1972. Resipientundersøkelsen av Trondheimsfjorden. 1. Fremdriftsrapport, mai-desember 1972. Trondheim. 18 s.

Lande, E. & B. Gulliksen 1973. The benthic fauna of the tidal rapids to Borgenfjorden, North-Trøndelag, Norway. *K. norske Vidensk. Selsk. Skr.* **1973** (1): 1-6.

Lande, E. 1973. Growth, spawning, and mortality of the mussel (*Mytilus edulis* L.) in Prestvågen, Trondheimsfjorden. *K. norske Vidensk. Selsk. Mus. Miscnea* **11**: 1-26.

Lande, E. 1973. Resipientundersøkelsen av Trondheimsfjorden. 2. Tungmetallundersøkelsene. Preliminærrapport 20. mars 1973. DKNVS Museet, Oppdragsvirksomheten. 14 s.

Lande E., Gulliksen, B. & R. Bræk 1973. Vekst av oskjell (*Modiolus modiolus* (L.)) i Borgenfjorden. *K. norske Vidensk. Selsk. Mus. Borgenfjordundersøkelsene, Preliminærrapport 1971-1972*: 4-9.

Lande, E. 1973. Resipientundersøkelsen av Trondheimsfjorden. 3. Rapport om pågående og planlagte undersøkelser i Levangerområdet og utvidelse av innsamlingsprogrammet for elvevannsanalyser i Orkla. Preliminærrapport 22. mars 1973. DKNVS Museet, Oppdragsvirksomheten. 3 s.

Lande, E. 1973. Resipientundersøkelsen av Trondheimsfjorden. 4. Fremdriftsrapport, mai 1972 - juni 1973. DKNVS Museet, Oppdragsvirksomheten. 11s.

Lande, E. 1973. Resipientundersøkelsen av Trondheimsfjorden. 5. Kort sammenfatning av resultatene etter første undersøkelsesår. DKNVS Museet, Oppdragsvirksomheten. 7 s

Lande, E. 1974. Er Trondheimsfjorden i fare? *Trøndersk natur* **3**: 4-8.

Lande, E. 1974. Resipientundersøkelsen av Trondheimsfjorden. Årsrapport 1972-1973. *K. norske Vidensk. Selsk. Mus. Rapport, Zool. ser.* **1974-9**: 1-64.

Lande, E. 1974. Resipientundersøkelsen av Trondheimsfjorden; en orientering om opplegg og foreløpige resultater. *Fauna* **27**: 149-154.

Lande, E. 1974. Resipientundersøkelsen i Trondheimsfjorden. *Vann* **9**: 127-132.

Lande, E. 1974. Undersøkelser av bunnfaunaen i svaet mellom Tautra og Frosta. Rapport til vegsjefen i Nord-Trøndelag.

Lande, E. 1975. A collection of Pelecypoda from Møre and Romsdal, Western Norway. *Sarsia* **59**: 7-13.

Lande, E. 1975. Resipientundersøkelsen av Trondheimsfjorden. 7. Framdriftsrapport 1974. DKNVS Museet, Oppdragsvirksomheten. 4 s.

Lande, E. 1975. The distribution of pelecypods in Borgenfjorden, North-Trøndelag, Norway. *Norw. J. Zool.* **23**: 55-66.

Lande, E. 1976. Resipientundersøkelsen av Trondheimsfjorden 1972-1975. Sluttrapport. Tungmetallforurensning av Trondheimsfjorden og den registrerte virkning på fauna og flora. DKNVS Museet, Oppdragsvirksomheten. 20 s.

Lande, E. (red.) 1977. Resipientundersøkelsen av Trondheimsfjorden 1972-1975. Biologiske undersøkelser. sammendrag og sluttrapper. *K. norske Vidensk. Selsk. Mus. Rapport Zool. Ser.* **1977-11**: 1-228.

Lande, E. 1977. Heavy metal pollution in Trondheimsfjorden, Norway, and the recorded effects on the fauna and flora. *Environ. Pollut.* **12**: 187-198.

Lande, R. 1970. *Pleuronectes platessa*. *K. norske Vidensk. Selsk. Mus. Borgenfjord-undersøkelsene, Preliminærrapport* **1969**: 20-24.

Lande, R. 1972. Aldersfordeling, vekst og næringsvaner hos rødspette (*Pleuronectes platessa* L.) fra ytre basseng i Borgenfjorden, Nord-Trøndelag. Hovedfagsoppgave, Universitetet i Trondheim. 91 sider.

Lande, R. 1973. Food and feeding habits of plaice *Pleuronectes platessa* L. in Borgenfjorden, North-Trøndelag, Norway. *Norw. J. Zool.* **21**: 91-100.

Lande, R. 1974. Aldersfordeling hos rødspette, *Pleuronectes platessa* L., i Borgenfjorden, Nord-Trøndelag. *Fauna* **27**: 214-221.

Lande, R. 1976. Food and feeding habits of the dab (*Limanda limanda* (L.)) in Borgenfjorden, North-Trøndelag, Norway. *Norw. J. Zool.* **24**: 225-230.

Lande, R. 1976. Food and feeding habits of the long and rough dab, *Hippoglossus platessoides* (Fabricius) in Borgenfjorden, Norway. *Sarsia* **62**: 19-24.

Langeland, A., H. Reinertsen & Y. Olsen 1982. Undersøkelser av vannkjemi, fyto- og zooplankton i Namsvatn, Vekteren, Limingen og Tunsjøen i 1979, 1980

og 1981. *K. norske Vidensk. Selsk. Mus. Rapport Zool Ser.* **1982-4**: 305-306.

Langeland, A., J.I. Koksvik & Y. Olsen 1985. Post-embryonic development and growth rates of *Daphnia pulex* DE GEER and *Daphnia galeata* SARS under natural food conditions. *Verh. Internat. Verein. Limnol.* **22**: 2134-3130.

Langeland, A., J.I. Koksvik, Y. Olsen & H. Reinertsen 1987. The effect of fish on the planktonic communities and the chemical conditions in limnocorrals. *Polska Archiv für Hydrobiol.* **34**: 51-65.

Legendre, L., Collos, Y., Elbrächter, M., Fasham, M.J.R., Gieskes, W.W.C., Herbland, A., Holligan, P.M., Margalef, R., Perry, M.J., Platt, T., Sakshaug, E. & Smith, D.F. 1984. Studies on marine autotrophs: Recommendations for the 1980s. Pp. 629-639 in Fasham, M.J.R. (ed.): *Flows of energy and materials in marine ecosystems*. Plenum Press.

Legrand, C. Johnsen, G., Granéli, E. & Sakshaug, E. 2000. Effect of polyamines on growth and toxicity of *Chrysochromulina leadbeateri* and *Prymnesium patelliferum* (Haptophytae). 9th International conference on Harmful Algal Blooms. Hobart, Tasmania, 7-11 February 2000: 32 (abstract).

Lein, I., J. Gulbrandsen, I. Holmefjord, T. Refstie, S. Bolla, Y. Olsen K.I. Reitan, O. Vadstein, G. Øie, T. Harboe & P. Sorgeloos 1992. Progress in larviculture of the Atlantic halibut *Hippoglossus hippoglossus*. *Med. Fac. Landbouww. Univ. Gent* **57/4b**: 2099-2110.

Lie, Ø., H. Haaland, G. I. Hemre, A. Maage, E. Lied, G. Rosenlund, K. Sandnes & Y. Olsen 1997. Nutritional composition of rotifers following a change in diet from yeast and emulsified oil to microalgae. *Aquaculture International* **5**: 427-438.

Lilleøkdal, G. 2000. Mesodyreplanktonets biomasse og økologiske funksjon i Trodheimsfjorden. Hovedfagsoppgave i botanikk, marin biologi ved Norges Teknisk Naturvitenskapelige Universitet, Trondheim. 213 s.

Lium, F.V. 2000. Genetic population structure in European hake (*Merluccius merluccius* L., 1758) throughout its range. Hovedfagsoppgave i marin biologi, NTNU, Trondheim. 38 s + appendix

Makridis, P. & Y. Olsen 1999. Protein depletion of the rotifer *Brachionus plicatilis* during starvation. *Aquaculture* **174**: 343-353.

Makridis, P. & O. Vadstein. 1999. Food size selectivity of *Artemia franciscana* at three developmental stages. *J. Plankton Res.* **21**: 2191-2201

Makridis, P., A. Fjellheim, J. Skjeremo & O. Vadstein. 2000. Control of the

bacterial flora of *Brachionus plicatilis* and *Artemia franciscana* by incubation in bacterial suspensions. *Aquaculture* **185**: 207-218.

Marion, P. van 1978. *L. saxatilis* i Trondheimsfjorden. Hovedfagsoppgave, Universitetet i Trondheim, 1978.

Mattiangeli V, Bourke E.A, Ryan A, Mork J & Cross T.F. 2000. Alloenzyme analysis of the genus *Trisopterus*: taxonomic status and population structure of the poor cod *Trisopterus minutus* (Linnaeus, 1758). *Journal of Fish Biology* **56** : 474-494.

Meisler, A. B. 1998. Økologi hos *Littorina obtusata* og *L. fabalis* i Hundhamarfjæra, Trondheimsfjorden. Hovedfagsoppgave ved Norges teknisk-naturvitenskapelige Universitet (NTNU), Trondheim, 97 s.

Miglavs, Ilona, J.-A. Sneli & A. Warén 1993. Brood protection of *Oenopota* (Gastr.) eggs by the shrimp *Sclerocrangon boreas* - *J. Mollusc. Stud.* **59**: 363-365.

Mork, J. 1976. Populasjonsstudier av torsk (*Gadus morhua* L.) fra indre Trondheimsfjord Hovedoppgave i marin zoologi ved Universitetet i Trondheim, 158 p.

Mork, J. 1977. Tilpasninger til liv i vann (adaptations for a life in water). *DKNVSM Fortids kultur, samtids natur* **1977**:46.

Mork, J. 1978. Aldersbestemmelse av fisk (age determination in fishes). *DKNVSM Fortids kultur, samtids natur* **1978**: 41.

Mork, J. 1979. Merking-gjenfangst brukt til å bestemme størrelsen av en fiskebestand (tagging-recapture used for estimating size of fish stocks). *DKNVSM Fortids kultur, samtids natur* **1979**:35.

Mork, J. 1980. Genetiske studier. Sluttrapport NFFR-prosjekt I 309.002, "Beitstadsfjordprosjektet". TBS-rapport, 66 pp.

Mork, J. & G. Sundnes 1980. Biokjemisk identifisering og genotyping av pelagiske fiskeegg (Biochemical identification and genotyping of pelagic fish eggs). Foredrag på Norske Havforskeres Forenings årsmøte på Hurdalssjøen 31. oktober 1980 (lecture at the 1980 statutory meeting of the Norwegian Association of Oceanographers). *Norske Havforskeres Forening, årsrapport* **1980**: 4-5.

Mork, J. 1981. Torskestammer (cod stocks). *DKNVSM Fortids kultur, samtids natur* **1981**: 34.

Mork, J., Giskeødegård, R., & G. Sundnes 1981. LDH gene frequencies in cod samples from two locations on the Norwegian coast. *J. Cons. int. Explor. Mer* **39**: 110-113.

Mork, J., Reuterwall, C., Ryman, N., & G. Ståhl 1982. Genetic variation in Atlantic cod (*Gadus morhua* L.): a quantitative estimate from a Norwegian coastal population. - *Hereditas* **96**: 55-61.

Mork, J., Solemdal, P. & G. Sundnes 1982. Biochemical genetic identification of marine fish eggs. *ICES C.M.* **1982/F:34**, Poster, Mariculture Committee.

Mork, J., Solemdal, P. & G. Sundnes 1983. Identification of marine fish eggs: a biochemical genetics approach. *Can. J. Fish. Aquat. Sci.* **40**: 361-369.

Mork, J. & T. Haug 1983. Genetic variation in halibut *Hippoglossus hippoglossus* (L.) from Norwegian waters. *Hereditas* **98**: 167-174.

Mork, J. & E. Friis-Sørensen 1983. Genetic variation in capelin *Mallotus villosus* from Norwegian waters. *Mar. Ecol. Progr. Ser.* **12**: 199-205.

Mork, J. & G. Sundnes 1983. Population genetics studies in fish may start at the egg stage: examples from gadoid species in Norwegian waters. *Sarsia* **68**: 171-175.

Mork, J., Giskeødegård, R. & G. Sundnes 1983. Haemoglobin polymorphism in *Gadus morhua*: genotypic differences in maturing age and within-season gonad maturation. *Helgolander Meeresunters.* **36**: 313-322.

Mork, J. & G. Sundnes 1984. Haemoglobin polymorphism in *Gadus morhua*: genotypic differences in haematocrit. *Helgolander Meeresunters.* **38**: 201-206.

Mork, J. & T. Heggberget 1984. Eggs of Atlantic salmon (*Salmo salar* L.) and Trout (*S. trutta* L.); identification by phosphoglucoisomerase zymograms. *Fish. Mgmt.* **15**: 59-65.

Mork, J., Giskeødegård, R. & G. Sundnes 1984. The haemoglobin polymorphism in Atlantic cod (*Gadus morhua* L.); genotypic differences in somatic growth and in maturing age in natural populations. *Flødevigens Rapportser.* **1**: 721-732.

Mork, J., Giskeødegård, R. & G. Sundnes 1984. Population genetic studies in cod (*Gadus morhua* L.) by means of the haemoglobin polymorphism; observations in a Norwegian coastal population. *Fisk. Dir. Skr. Ser. HavUnders.* **17**: 449-471.

Mork, J., Solemdal, P. & G. Sundnes 1984. Biochemical genetic identification and population genetic studies of marine fish eggs. *Flødevigen Rapportser. 1*: 713-719.

Mork, J., Solemdal, P. & G. Sundnes 1985. Identification of marine fish eggs: a biochemical genetics approach. *Can. J. Fish. Aquat. Sci.* **40**: 361-369.

Mork, J., Solemdal, P. & G. Sundnes 1985. Population genetic studies in cod (*Gadus morhua* L.) by means of the haemoglobin polymorphism; observations in a Norwegian coastal population. *Fisk. Dir. Skr. Ser. Havunders.* **17**: 449-471.

Mork, J. 1985. Biochemical genetic studies in fish: A summary of results from some recent studies in fisheries biology. Dr. philos. avhandling, Universitetet i Trondheim.

Mork, J. & G. Sundnes 1985. 0-group cod (*Gadus morhua*) in captivity: Differential survival of certain genotypes. *Helgolander Meeresunters.* **39**: 63-70.

Mork, J., Ryman, N., Ståhl, G., Utter, F. & G. Sundnes 1985. Genetic variation in Atlantic cod (*Gadus morhua* L.) throughout its range. *Can. J. Fish. Aquat. Sci.* **42**: 1580-1587.

Mork, J. & G. Sundnes 1985. The haemoglobin polymorphism in Atlantic cod (*Gadus morhua*): Allele frequency variation between yearclasses in a Norwegian fjord stock. *Helgolander Meeresunters.* **39**: 55-62.

Mork, J., 1985. The genetic population structure of the Atlantic cod.- Workshop on northern gadoids. Seattle, Washington, June 24-28. 1985.

Mork, J. 1986. Populasjonsstruktur/Fylogeni Bunnfisk. Sluttrapport NFFR-prosjekt I 309.007 Trondhjem Biologiske Stasjon 1986. 20pp.

Mork, J. 1987. Torskens utbredelse, vandringer og genetiske struktur (the distribution, migrations, and genetic structure of cod). *Ottar* **1987**: 17-24.

Mork, J. 1988. Vurdering av kultiveringsvirksomheten, og bruk av stedegen fiskestamme til utsettinger. Kap. 4: Genetiske aspekter ved fiskekultivering (Genetic aspects of fish culture). Innstilling fra stamfiskutvalget. DN, Trondheim, februar 1988.

Mork, J. 1988. Prevalence of the haemoflagellate *Trypanosoma sp.* in some common Norwegian marine fish species. *Sarsia* **73**: 263-266.

Mork, J. 1989. Havbeite med anadrome laksefisk i Norge (Sea-ranching with anadromous salmonids in Norway). Innstilling fra forskergruppe nedsatt av Miljøverndepartementet og Fiskeridepartementet. DN, Trondheim, desember 1989.

Mork, J., Jarvi, T., & L.P. Hansen 1989. Lower prevalence of fin erosion in mature than in immature Atlantic salmon (*Salmo salar*) parr. *Aquaculture* **80**: 223-229.

Mork, J. 1990. Eggs and Embryos. pp. 297-311 *In*: Whitmore, D. (ed.): *Applications of electrophoretic and isoelectric focusing techniques in fisheries management*. Uniscience Series, CRC Press, 350 pp.

Mork, J. 1990. Sluttrapport NFFR-prosjekt I 309.013 "Transplantasjon/homing forsøk med marine fisk". Norges fiskeriforskningsråd. 16 pp + App.

Mork, J. 1990. Transplantasjon/homing forsøk med marine fisk. Sluttrapport fra NFFR-prosjekt I.309.013. 16 sider + 14 sider vedlegg.

Mork, J. 1990. Villaks, rømt oppdrettslaks og genetikk. *Bergen sportsfiskere årbok 1990*: 10-14.

Mork, J. 1991. Genetisk populasjonsstruktur for norske torskestammer (Genetic population structure of Norwegian cod stocks). DN-notat no. 12, 1991. The Directorate for Nature Management;

Mork, J. 1991. Genetiske aspekter ved tiltak mot *Gyrodactylus salaris* hos laks (Genetical aspects of remedies against *Gyrodactylus salaris* in salmon). Paper presented at a Norwegian workshop on *Gyrodactylus salaris* held at Zoological Museum, University of Oslo, December 10.-12., 1991.

Mork, J. 1991. Lokale stammer - finns de hos marine fisk? (Local populations, do they exist in marine fish species?). Paper presented at national workshop on population structure in marine and anadromous fishes held in Alta, Northern Norway, September 10.-12., 1991.

Mork, J. 1991. One-generation effects of farmed fish immigration on the genetic differentiation of wild Atlantic salmon in Norway. *Aquaculture* **98**: 267-276.

Mork, J. 1992. Sluttrapport NFFR-prosjekt I 309.018 "Genetisk populasjonsstruktur hos kolmule *Micromesistius poutassou*". Norges fiskeriforskningsråd.

Mork, J. 1993. Genetic consequences of human interference with self-recruiting fish populations. Invited paper pp. 109-118 *in*: G. Sundnes (Ed.): *Human Impact on Self-Recruiting Populations. International symposium at Kongsvold, Norway, June 7.-11., 1993 by The Royal Norwegian Society of Science and Letters Foundation*. Tapir Publishers, Trondheim, Norway, 345 pp.

Mork, J. 1993. The genetic population structure of blue whiting in the Eastern

Atlantic. Poster w/Abstract at the 1993 Statutory Meeting of the Norwegian Oceanography Society, Drammen, September 29-31.

Mork, J. & M. Giæver 1993. The genetic population structure of the blue whiting (*Micromesistius poutassou*). ICES C.M. 1993/H:5 (Pelagic Fish Committee). 10 p.

Mork, J. 1994. Straying and genetic population structure. Invited paper at the international symposium on "Homing and Straying in Salmon" by NINA (Norwegian Institute for Nature Research, Trondheim, Norway) at Røros, Norway, October 25-.29., 1993. *Aquaculture and Fisheries Management* **25** (suppl. 2): 93-98.

Mork, J. & M. Giæver 1995. Genetic variation at isozyme loci in blue whiting from the north-east Atlantic. *J. Fish Biology* **46**: 652-468.

Mork, J. & M. Giæver 1999. Genetic structure of cod along the coast of Norway; results from isozyme studies. *Sarsia* **84**: 157-168.

Mortensen, P.B. & H.T. Rapp 1998. Oxygen and carbon isotope ratios related to growth line patterns in skeletons of *Lophelia pertusa* (L.) (Anthozoa, Scleractinia): implications for determination of linear extension rates. *Sarsia* **83**: 433-446.

Myklestad, S. & E. Sakshaug 1983. Alkaline phosphatase activity of *Skeletonema costatum* populations in the Trondheimsfjord. *J. Plank. Res.* **5**: 557-564.

Nielsen, M.V. & T. Strømgren 1985. The effect of light on the shell length growth and defaecation rate of *Mytilus edulis* (L.). *Aquaculture* **47**: 205-211.

Nielsen, M.V. 1985. Increase in shell length as a measure of production and ingestion of *Mytilus edulis* L. *J. exp. Mar. Biol. Ecol.* **88**: 101-108.

Nielsen, M.V. 1988. The effect of selected environmental factors on carbon allocation/growth of larval and juvenile mussels (*Mytilus edulis*). Ph.d.- thesis Museum of natural history and archaeology, University of Trondheim.

Nielsen, M.V. & Y. Olsen 1989. The dependence of the assimilation efficiency in *Daphnia magna* on the C-14 labeling period of the food alga *Scenedesmus acutus*. *Limnol. oceanogr.* **34**: 1311-1315.

Nielsen, M.V. & T. Strømgren 1991. Shell growth response of mussel (*Mytilus edulis*) exposed to toxic microalgae. *Mar. Biol.* **108**: 263-267.

Nielsen, M.V. & C.P. Tønseth 1991. Temperature and salinity effect on growth

and chemical composition of *Gyrodinium aureoleum* Hulbert in culture. *J. Plank. Res.* **13**: 389-398.

Nielsen, M.V. 1992. Irradiance and daylength effect on growth and chemical composition of *Gyrodinium aureoleum* Hulbert in culture. *J. Plank. Res.* **14**: 811-820.

Nielsen, M.V. 1993. Toxic effect of the marine dinoflagellate *Gymnodinium galatheanum* on juvenile cod *Gadus morhua*. *Mar. Ecol. Prog. Ser.* **95**: 273-277.

Nielsen, M. V. 1993. Determination of photosynthetic parameters of *E. huxleyi*. In: Coccolithophorid dynamics: The European *Emiliana huxleyi* programme. Prog. Rep. R-I. Report

Nielsen, M. V. & E. Sakshaug 1993. Photobiological studies of *Skeletonema costatum* adapted to spectrally different light regimes. *Limnol Oceanogr.* **38**: 1576-1581.

Nielsen, M. V. & Sakshaug, E. 1993. Adaptation to spectrally different light regimes: Studies of the growth rate and Carbon to Chlorophyll a ratio of the marine diatom *Skeletonema costatum*. *Limnol. Oceanogr.* **38**: 1576-1581.

Nielsen, M.V. 1995. Photosynthetic characteristics of the coccolithophorid *Emiliana huxleyi* (Prymnesiophyceae) exposed to elevated concentrations of dissolved inorganic carbon. *J. phycol.* **31**: 715-719.

Nielsen, M.V. 1996. Growth and chemical composition of the toxic dinoflagellate *Gymnodinium galatheanum* in relation to irradiance, temperature and salinity. *Mar. Ecol. Progr. Ser.* **136**: 205-211.

Nielsen, M.V. 1997. Growth, dark respiration and photosynthetic parameters of the coccolithophorid *Emiliana huxleyi* (Prymnesiophyceae) acclimated to different day length-irradiance combinations. *J. Phycol.* **33**: 818-822.

Nielsen, M. V. & Y. Olsen. 1989. The dependence of the assimilation efficiency in *Daphnia magna* on the ¹⁴C-labeling period of the food alga *Scenedesmus acutus*. *Limnol. Oceanogr.* **34**: 1311-1315.

Nielsen, M.V. 1992. Irradiance and daylength effects on growth and chemical composition of *Gyrodinium aureolum* Hurlbert in culture. *J. Plank. Res.* **14**: 811-820.

Nordgaard, O. 1893. Enkelte træk af Beistadjordens evertebratfauna (*Polyzoa, Echinodermata, Hydroidaeæ*). *Bergens mus. Årb.* **1892** (2): 1-11.

- Nordgaard, O. 1895. Lidt om agnskjell og agnskjellfiske i de vestlandske fjorde. *Norsk fiskeritidende* **15**: 541-550.
- Nordgaard, O. 1896. Systematisk fortegnelse over de i Norge hidtil observerede arter af marine polyzoa. I. Cheilostomata. *Bergens mus.Årb.* **1894-95** (2): 1-34.
- Nordgaard, O. 1897. Systematisk fortegnelse over de i Norge hidtil observerede arter av marine polyzoa II. Cyolostomata. *Bergens mus.Årb.* **1896** (2): 1-6.
- Nordgaard, O. 1898. Nogle oplysninger om Puddefjorden (Temperatur, saltgehalt, plankton etc. 1896-97). *Bergens mus.Årb.* **1897** (15): 1-19.
- Nordgaard, O. 1899. Undersøgelser i fjordene ved Bergen 1897-98. *Bergens mus.Årb.* **1898** (10): 1-20.
- Nordgaard, O. 1899. Contribution to the study of Hydrography and biology on the coast of Norway. *Bergens mus.Skr.* **6**: 1-30.
- Nordgaard, O. 1900. Polyzoa. *Den norske nordhavs-expedition 1876-1878.* zoologi (27): 1-30.
- Nordgaard, O. 1900. Undersøgelser i fjordene ved Bergen 1899. *Bergens mus. Årb.* **1900** (4): 1-35.
- Nordgaard, O. 1901. Bidrag til Oskjællets Biologi. *Norsk fiskeritidende* **20**: 543-551.
- Nordgaard, O. 1902. Contributions to the hydrography of the North Ocean. *Bergens mus.årsb.* **1901** (2): 1-33.
- Nordgaard, O. 1902. Oplysninger om seiens vekst og aate. *Bergens mus. Årb.* **1901** (3): 1-21.
- Nordgaard, O. 1903. Betragtninger i anledning af hvalstriden. *Norsk fiskeritidende* **22**: 212-215.
- Nordgaard, O. 1903. Et nyt agn for hysen. *Norsk fiskeritidende* **22**: 618-619.
- Nordgaard, O. 1904. En fremragende fisker (Willem Bökel). *Norsk fiskeritidende* **23**: 108-109.
- Nordgaard, O. 1904. Om svingningene i udbyttet af storsild, vårsild og skrei. *Norsk fiskeritidende* **23**: 173-185.
- Nordgaard, O. 1904. Martin Vahl. *Naturen* **1904**: 353-358.

Nordgaard, O. 1904. Studier over naturforholdene i vestlandske fjorde. I. Hydrografi. *Bergens mus. Årb.* **1903** (8): 1-48.

Nordgaard, O. 1905. Hydrographical and biological investigation in Norwegian fiords. The proist plankton and the diatoms in bottom samples by E.Jørgensen. *Bergens mus.Skr.* **7**: 1-37, 155-194, 229-254.

Nordgaard, O. 1905. Nogle bemerkninger om naturforholdene i Norges nordligste fjorde. *Norsk fiskeritidende* **24**: 93-94, 135-137.

Nordgaard, O. 1905. Fedsilden og nedbøren. *Norsk fiskeritidende* **24**: 403-414, 464-474, 523-527.

Nordgaard, O. 1906. Lidt om uren. *Naturen* **1906**: 241-242.

Nordgaard, O. 1906. Bryozoa from the 2nd Fram expedition 1898-1902. *Rep. sec. Norw. Arct. Exp. "Fram"* (8): 1-44.

Nordgaard, O. 1906. Die Bryozoen des westlichen Norwegens. Bergens museum. *Meeresfauna von Bergen*: 73-107.

Nordgaard, O. 1907. Mofjordens naturforhold. *K. norske Vidensk. Selsk. Skr.* **1906** (9): 1-40.

Nordgaard, O. 1907. Iagttagelser over sildens aate. *K. norske Vidensk. Selsk. Skr.* **1907** (2): 1-17.

Nordgaard, O. 1907. Bidrag til faunaens historie i Trondheimsfjorden I. *K. norske Vidensk. Selsk. Skr.* **1907** (7): 1-43.

Nordgaard, O. 1908. Bryozoen von dem norwegischen Fischereidampfer "Michael Sars" in den jahren 1900 - 1904 gesammelt. *Bergens mus.årb.* **1907** (2): 1-22.

Nordgaard, O. 1908. Træk af fiskeriets utvikling i Norge I, med figurer i teksten. *K. norske Vidensk. Selsk. Skr.* **1908** (1): 1-116.

Nordgaard, O. 1909. Beretning om forsøk med utklækning av guldflyndre (*Pleuronectes platessa* Lin.) ved Trondhjems Biologiske Station i aarene 1908 og 1909. *K. norske Vidensk. Selsk. Skr.* **1909** (7): 1-46.

Nordgaard, O. 1910. Studier over naturforholdene i vestlandske fjorder. II. *Bergens mus .Årb.* **1909** (2): 1-20.

Nordgaard, O. & K.D. Rygg 1910. Beskrivelse av Busetboplassen. *K. norske Vidensk. Selsk. Skr.* **1909** (9): 1-27.

Nordgaard, O. 1910. Bemerkninger om strømmens virkning paa fiskenes bevægelser. *K. norske Vidensk. Selsk. Skr.* **1910** (5): 1-16.

Nordgaard, O. 1912. Faunistiske og biologiske iakttagelser ved den Biologiske station i Bergen. *K. norske Vidensk. Selsk. Skr.* **1911** (6): 1-58.

Nordgaard, O. 1912. Revision av universitetsmuseets samling av norske Bryozoer. *K. norsk Vidensk. selsk. Skr.* **1911** (3): 1-27.

Nordgaard, O. 1912. Folkemeteorologi eller gamle merker for veir og vekst. *K. norske Vidensk. Selsk. Skr.* **1911** (8): 1-43.

Nordgaard, O. 1913. Et gammelt Lophelia-rev i Trondhjemsfjorden. *K. norske Vidensk. Selsk. Skr.* **1912** (3): 1-8.

Nordgaard, O. 1913. Enkelte iakttagelser over temperatur og saltgehalt i Trondhjemsfjorden. *K. norske Vidensk. Selsk. Skr.* **1912** (6): 1-28.

Nordgaard, O. 1913. Foraminiferer og Mollusker fra de Vestlandske fjorde. *K. norske Vidensk. Selsk. Skr.* **1912** (11): 1-23.

Nordgaard, O. 1913. Østers og østerskultur i Trondhjemsfjorden; foredrag i Trondhjems handelsforening den 4/4-1913.

Nordgaard, O. 1914. Vilhelm Ferdinand Johan Storm. *K. norske vidensk. Selsk. Skr.* **1913**: 1-14.

Nordgaard, O. 1914. Beretning om forsøk med utklækning av guldflyndre (*Pleuronectes platessa* Lin.) ved Trondhjems Biologiske Station i aarene 1910-1914. *K. norske Vidensk. Selsk. Skr.* **1913** (6): 1-104.

Nordgaard, O. 1915. Havstrømmene og den norske marine fauna. *K. norske Vidensk. Selsk. Skr.* **1914** (5): 1-34.

Nordgaard, O. 1916. Planktonorganismene, spesielt Copepoderne, som inikator for havets strømme. Forhandl. ved de skandinaviskee naturforskeres 16 møte i Kristiania. 1916

**Nordgaard gikk over til skrivemåten Nordgård da bokstaven 'å' ble innført i norsk til erstatning for 'aa' i 1917.*

Nordgård, O. 1917. Contributions to the life history of the fishes in Trondhjem

fjord and environs. *K. norske Vidensk. Selsk. Skr.* **1915** (9): 1- 38.

Nordgård, O. 1918. Biskop Gunnerus som naturforsker. pp. 112-141 in *Johan Ernst Gunnerus 1718-26.februar 1918*. Minneblade utgitt av Det Kgl. norske Vidensk. Selsk.

Nordgård, O. 1918. Bryozoa from the arctic regions. *Tromsø mus.Årsb.* **40** (1): 1-99.

Nordgård, O. 1918. *Buccinum hydrophanum* Hanck. A higharctic relict in the Trondhjem fjord. *K. norske Vidensk. Selsk. Skr.* **1917** (3): 1-6.

Nordgård, O. 1918. Bryozoa in the papers and collections of dr. J.E. Gunnerus. *K. norske Vidensk. Selsk. Skr.* **1917** (5): 1-5.

Nordgård, O. 1921. Bidrag til faunaens historie i Trondhjemsfjorden. II. *K. norske Vidensk. Selsk. Skr.* **1920** (5): 1-18.

Nordgård, O. 1922. Nogen minder fra den biologiske station ved Puddefjorden. *Naturen* **1922**: 205-220.

Nordgård, O. 1923. Bemerkninger om dyrelivet i Borgenfjorden. *K. norske Vidensk. Selsk. Skr.* **1921** (5): 1-22.

Nordgård, O. 1923. Lemmenår i Trøndelag. *K. norske Vidensk. Selsk. Skr.* **1922** (3): 1-11.

Nordgård, O. 1923. The Cephalopoda Dibranchiata observed outside and in the Trondhjemfjord. *K. norske Vidensk. Selsk. Skr.* **1922** (5): 1-14.

Nordgård, O. 1924. Bryozoa from Iceland. *K. norske Vidensk. Selsk. Skr.* **1924** (2): 1-16.

Nordgaard, O. 1924. *Paralepis borealis* Reinhardt; a new fish for the Norwegian fauna. *K. norske Vidensk. Selsk. Skr.* **1923** (4): 1-7.

Nordgård, O. 1925. A Raja-capsule from the Folden fjord. The Folden fjord. IV. *Tromsø Mus. Skr.* **1** (4): 9-10.

Nordgård, O. 1926. Trondhjem biologiske stasjon 1900-1925. *K. norske Vidensk. Selsk. Skr.* **1925** (1): 1-99.

Nordgård, O. 1927. Georg Ossian Sars 1837-20/4-1927. *Nyt Mag. Naturvid.* **65**: 1-18.

Nordgård, O. 1927. Notes on fishes I. (*Hippoglossus hippoglossus* Lin., *Solea solea* Lin.) *K. norske Vidensk. Selsk. Forh.* **1** (7): 22-23.

Nordgaard, O. 1927. Notes on fishes II. (*Bothus rhobus* Lin., *Lepidorhombus whiffjagonis* Walb.) *K. norske Vidensk. Selsk. Forh.* **1** (8): 24.

Nordgård, O. 1927. The Folden Fiord. IX. Bryozoa. *Tromsø mus.skr.***1** (9): 1-10.

Nordgård, O. 1928. Faunistic Notes on Marine Evertebrates I. *K. norske Vidensk. Selsk. Forh.* **1** (16): 48-49.

Nordgård, O. 1928. Faunistic Notes on Marine Evertebrates II. *K. norske vidensk. Selsk. Forh.* **1** (17): 50-51.

Nordgård, O. 1928. Notes on fishes III. (*Brama raji* Bloch.) *K. norske vidensk. Selsk. Forh.* **1** (23): 63-64.

Nordgård, O. 1928. Faunistic Notes on Marine Evertebrates III. *K. norske Vidensk. Selsk. Forh.* **1** (26): 70-72.

Nordgård, O. 1928. Notes on fishes IV. (*Clupea alosa* Lin.) *K. norske vidensk. Selsk. Forh.* **1** (28): 75-76.

Nordgård, O. 1928. Faunistic Notes on Marine Evertebrates IV. *K. norske vidensk. Selsk. Forh.* **1** (38): 109-112.

Nordgård, O. 1928. Notes on fishes V. (*Polyprion americanus* Schneider). *K. norske vidensk. Selsk. Forh.* **1** (44): 129-130.

Nordgaard, O. 1929. Notes on fishes VI. (*Lophius piscatorius* Lin.) *K. norske vidensk. Selsk. Forh.* **1** (62): 186-188.

Nordgård, O. 1928. Faunistic Notes on Marine Evertebrates V. *K. norske vidensk. Selsk. Forh.* **1** (52): 153-154.

Nordgård, O. 1929. Brugden, biskop Gunnerus' hai. *Naturen* **53**:107-115.

Nordgård, O. 1929. Faunistic Notes on Marine Evertebrates VI. On the distribution of some Madreporarian Corals in Northern Norway. *K. norske Vidensk. Selsk. Forh.* **2** (28): 102-105.

Nordgård, O. 1929. Nattheire i Trøndelags øigard. *K. norske vidensk. Selsk. Forh.* **2** (10): 34-35.

Nordgård, O. 1929. Notes on fishes VII. (Monstrosities of Salmonids). *K. norske*

vidensk. Selsk. Forh. **1** (66): 200-201.

Nordgård, O. 1929. Notes on fishes VIII. (Embryos of *Lama cornubica* Gmel.) *K. norske vidensk. Selsk. Forh.* **1** (68): 206-207.

Nordgård, O. 1929. Notes on fishes IX. (*Lophius piscatorius* Lin.) *K. norske vidensk. Selsk. Forh.* **2** (29): 106-107.

Nordgård, O. 1929. Notes on fishes X. Embryo of *Chimaera monstrosa*. *K. norske vidensk. Selsk. Forh.* **2** (37): 131-134.

Nordgaard, O. 1930. Notes on fishes XI. *Sebastes marinus*. *K. norske vidensk. Selsk. Forh.* **1** (7): 22-23.

Nordgaard, O. 1930. Notes on fishes XII. *Pteryconus brama*. *K. norske vidensk. Selsk. Forh.* **3** (32): 128-129.

Nordgård, O. 1930. Faunistic Notes on Marine Evertebrates VII. On the distribution of some Alcyonarian Corals in Northern Norway. *K. norske Vidensk. Selsk. Forh.* **3** (1): 1-2.

Nordgård, O. 1930. Notes on fishes X [Sic!] *Sebastes marinus* in a fossil state. *K. norske vidensk. Selsk. Forh.* **2** (41): 145-146.

Nordgård, O. 1931. Faunistic Notes on Marine Evertebrates IX. On some arctic Bryozoa from West-Finmark. *K. norske Vidensk. Selsk. Forh.* **4** (17): 58-61.

Nordgård, O. 1931. Faunistic Notes on Marine Evertebrates VIII. On the distribution of *Bicellariella* and *Kinetoskias*. *K. norske Vidensk. Selsk. Forh.* **4** (10): 31-34.

Nordgård, O. 1931. Notes on fishes XIII. *Centrolophus pompilus* Risso, *Myctophum elongatum* da Costa, *Alopias vulpes* Gmel. *K. norske vidensk. Selsk. Forh.* **3** (38): 149-151.

Nørrevang, A., T. Brattegard, A.B. Josefson, J.-A. Sneli & O. Tendal 1994. List of BIOFAR stations. *Sarsia* **79**: 165-180.

Olsen, L. M. 1998. Betydningen av næringsnettstruktur og fosforkonsentrasjon for regulering av veksthastighet og biomasse hos pelagiske, heterotrofe bakterier. Hovedfagsoppgave i marin biologi, NTNU, Trondheim.

Olsen Y., Reitan, K.I. & Walsø, Ø. 1992. Larvar feed costs in fry production of marine species. SINTEF report, STF21 A92027.

Olsen, A. I., A. Jensen, J. O. Evjemo & Y. Olsen 1997. Effect of algal addition on stability of fatty acids in enriched *Artemia franciscana*. *Hydrobiologia* **358**: 205-210.

Olsen, A. I., Y. Attramadal, A. Jensen & Y. Olsen 1999. Influence of size and nutritional value of *Artemia franciscana* on growth and quality of halibut larvae (*Hippoglossus hippoglossus*) during the live feed period. *Aquaculture* **179**: 475-487.

Olsen, A. I., Y. Attramadal, K. I. Reitan & Y. Olsen 2000. Food selection and digestion characteristics of Atlantic halibut (*Hippoglossus hippoglossus*) larvae fed cultivated prey organisms. *Aquaculture* **181**: 293-310.

Olsen, A. I., Y. Olsen, Y. Attramadal, K. Christie, T. H. Birkbeck, J. Skjermo & O. Vadstein 2000. Effects of short term feeding of microalgae on the bacterial flora associated with juvenile *Artemia franciscana*. *Aquaculture* **190**: 11-25.

Olsen, Y., J.A. Heldal, G. Lambertsen, H. Reinertsen, G. Rosenlund, K. Sandnes, B. Strand,

O. Sæther & K.M. Vårum 1985. Kjemisk sammensetning av levendefôr. SINTEF rapport, STF21 A85074.

Olsen, Y. & A. Jensen 1989. Status for NTNFs Program for eutrofieringsforskning. Programmets relevans til forskning og forvaltning i forbindelse med marin eutrofiering. ISBN 82-7224-299-0.

Olsen, Y. & A. Kjøsnes 1991. Storskala levendefôrproduksjon til marine fiskelarver produksjonstest og vurdering av økonomiske forhold. SINTEF-rapport. STF21A91017.

Olsen, Y. & A. Kjøsnes 1993. Establishment and test of large scale pilot plant for livefeed production. SINTEF report, STF21 F93055.

Olsen, Y. & H. Reinertsen 1986. NTNFs Program for eutrofieringsforskning, sluttrapport fase 2, 1983-85.

Olsen, Y. & H. Skjervold 1991. Impact of latitude on n-3 fatty acids in wild Atlantic salmon. *Omega 3 News* **6**: 1-4.

Olsen, Y. & H. Skjervold 1995. Variation in content of w3 fatty acids in Atlantic salmon produced along the Norwegian coast, with special emphasize on the impact of non-dietary factors. *Aquaculture International* **3**: 22-35.

Olsen, Y. & K. Østgaard 1985. Estimating release rates of phosphorus from

zooplankton; model and experimental verification. *Limnol. Oceanogr.* **30**: 844-852.

Olsen, Y. & O. Vadstein (red.) 1989. NTNFs Program for eutrofieringsforskning, faglig sluttrapport for Fase 1-3, 1978-88, ISBN 82-7224-296-6.

Olsen, Y. & R. Sandvik 1998. Nitrogen and phosphorous supply to the coastal zone: status, possible biological effects and some future perspectives. In: KVA report 1998:1. *Effects of nitrogen in the environment*, The Royal Swedish Academy of Science, p 23-38.

Olsen, Y. 1984. Estimering av algebiomasse i naturlige algesamfunn. *Limnos* **1984** (3): 1-12.

Olsen, Y. 1988. Phosphate kinetics and competitive ability of planktonic blooming cyanobacteria under variable phosphate supply. Dr. tech. thesis, University of Trondheim.

Olsen, Y. 1989. Evaluation of competitive ability of *Staurastrum luetkemullerii* (Chlorophyceae) and *Microcystis aeruginosa* (Cyanophyceae) under P limitation. *J. Phycol.* **25**: 486-499.

Olsen, Y. 1989. Sluttrapport for NTNf-prosjekt: Levendefôr for marine fiskeyngel. SINTEF-rapport, STF21 A89048.

Olsen, Y. 1990. Cultivated microalgae as a source of omega-3 fatty acids. Proceedings of the International Symposium on Fish Lipids and their Influence on Human Health, Svanøy, 9-11 August 1989, Svanøy Foundation, report nr. 9.

Olsen, Y. 1990. Status report for FINA/NTNF project: Intensive production of halibut fry 1989. SINTEF report, STF21 A90016.

Olsen, Y. 1990. The culture of halibut juveniles: research and development. Feature article, European *Aquaculture Society*, *Quarterly Newsletter* **55**, March 1990.

Olsen, Y. 1992. Statusrapport for FINA/NTNF project: Intensive production of halibut fry, phase 2 - 1991. SINTEF report, F92016.

Olsen, Y. 1993. Modelling of food rations and larval feed costs in production of juvenile cod - model description and application. SINTEF report, STF21 F93097.

Olsen, Y. 1993. Status report for FINA/NTNF project: Intensive production of halibut fry, phase 2 - 1992. SINTEF report, STF21 F93025.

Olsen, Y. 1996. Forskningsprogrammet MARICULT – om muligheter og

begrensninger for økt produksjon av mat og råvarer i havet. *K. norske Vidensk. Selsk. Forh.* **1996**: 137-147.

Olsen, Y. 1997. Larval rearing technology of marine species in Norway. *Hydrobiologia* **358**: 27-36.

Olsen, Y. 1999. Lipids and essential fatty acids in aquatic food webs: What can freshwater ecologists learn from mariculture? In M. T. Arts & B. C. Wainman (eds.): *Lipids in Freshwater Ecosystems*. Springer, New York. p. 161-202. ISBN 0-387-98505-0.

Olsen, Y. & O. Vadstein (red.) 1989. NTNFs Program for eutrofieringsforskning, faglig sluttrapport for Fase 1-3, 1978-1988. ISBN 82-7224-296-6.

Olsen, Y., K.I. Reitan & O. Vadstein 1993. Dependence of temperature on loss rates of rotifers, lipids, and w3 fatty acids in starved *Brachionus plicatilis* cultures. *Hydrobiologia* **255/256**: 13-20.

Olsen, Y., A. Jensen & H. Reinertsen 1985. ATP changes in P-starved algae as a measure of P-deficiency and the growth rate. *Verh. Internat. Verein. Limnol.* **22**: 2866-2871.

Olsen, Y., A. Jensen & O. Vadstein 1992. Vurdering av metoder for økning av marin produksjon - Innledende idestudie. SINTEF-rapport, STF21 F92057.

Olsen, Y., A. Jensen og O. Vadstein. 1992 Vurdering av metoder for økning av marin produksjon - Innledende idestudie. SINTEF rapport STF21 F92057.

Olsen, Y., A. Jensen, H. Reinertsen & B. Rugstad 1983. Comparison of different algal carbon estimates by use of the Droop-model for nutrient limited growth. *J. Plankton Res.* **5**: 43-51.

Olsen, Y., A. Jensen, H. Reinertsen, K.Y. Børsheim, M. Heldal & A. Langeland 1986. Dependence of the rate of release of phosphorus by zooplankton upon the P:C ratio in the food supply, as calculated by the recycling-model. *Limnol. Oceanogr.* **31**: 34-44.

Olsen, Y., A. Kjøsnes & O. Vadstein 1990. Lipid metabolism and mortality rate of starved rotifers maintained at low temperatures. SINTEF report no. STF21 F90013.

Olsen, Y., A. Kjøsnes, I. Meslo, E. Nygård, R. Rødsjø, & H. Thorp 1993. Establishment and harvesting and transport system for live feed. SINTEF report, STF21F93098.

Olsen, Y., A. Kjøsnes, L. Jørgensen & Grethe Rosenlund 1987. Startfôring av

piggvarlarver. SINTEF rapport, STF21 F87103.

Olsen, Y., A. Kjørnes, M. Selnes & A. Sivertsen 1990. Test and evaluation of methods for fatty acid enrichment of rotifers and *Artemia*. SINTEF report, STF21 F90030.

Olsen, Y., B. Balino & J. R. Rainuzzo 1990. Characterisation of lipids in natural zooplankton used as live feed for marine fish larvae in Norway. SINTEF report, STF21 F90090.

Olsen, Y., G. Knutsen & T. Lien. 1983 Characteristics of phosphorus limitation in *Chlamydomonas reinhardtii* (Chlorophyceae) and its palmelloids. *J. Phycol.* **19**: 313-319.

Olsen, Y., J. O. Evjemo & A. I. Olsen 1999. Status of the cultivation technology for production of Atlantic halibut (*Hippoglossus hippoglossus*) juveniles in Norway/Europe. *Aquaculture* **176**: 3-13.

Olsen, Y., J. R. Rainuzzo, K. I. Reitan & O. Vadstein 1993. Manipulation of lipids and w3 fatty acids in *Brachionus plicatilis*. Proceedings from the international Conference on Fish Farming Technology (eds. H. Reinertsen, L. A. Dahle, L. Jørgensen & K. Tvinnereim), Trondheim, Norway, 9-12 August 1993, p. 101-108.

Olsen, Y., J.R. Rainuzzo, O. Vadstein & A. Jensen 1989. Kinetics of n-3 fatty acids in *Brachionus plicatilis* and changes in the food supply. *Hydrobiologia* **186/187**: 409-413.

Olsen, Y., K. Vårum & A. Jensen 1986. Some characteristics of the carbon compounds released by *Daphnia*. *J. Plankton Res.* **8**:505-517.

Olsen, Y., K.I. Reitan & O. Vadstein 1993. Dependence of temperature on loss rates of rotifers, lipids, and w3 fatty acids in starved *Brachionus plicatilis* cultures. *Hydrobiologia* **255/256**: 13-20.

Olsen, Y., O. Vadstein, A. Jensen & T. Andersen 1989. Competition between *Staurastrum luetskemullerii* (chlorophyceae) and *Microcystis aeruginosa* (cyanophyceae) under varying modes of phosphate supply. *J. Phycol.* **25**: 499-508.

Olsen, Y., O. Vadstein, G. Øie, K. I. Reitan & J. Rainuzzo 1998. Cultivation of turbot (*Scophthalmus maximus*) juveniles. Effect of larval stocking density during first feeding. *ICES Report CM* 1998/L:9.

Olsen, Y., R. Dalløkken, H. Reinertsen, R. Sandvik, O. Vadstein, T. Andersen, C. M. Duarte, S. Augusti, M. Vidal, N. S. R. Agawin, D. Vaque, J. M. Gasol, E.

Vazquez, R. Lignell, J. Seppälä, P. Kuppo, P. Tuomi, A.-S. Heiskanen, O. Setälä, K. Olli, T. Tamminen, H. Stibor, U. Sommer, I. Gismervik & E. Hoell 1998. Studies of ecological response *versus* nutrient dose relationship using experimental mesocosms - Comparison of short-term response in chlorophyll-a following nutrient additions to European coastal waters. *ICES Report CM 1998/Mini:6*.

Olsen, Y., Å. Brabrand, T. Källqvist, A. Lyche, H. Reinertsen & O. Vadstein (red.) 1989. NTNFs Program for eutrofieringsforskning: Kriterier og prosedyrer for bestemmelse av biologisk selvrensingsevne i innsjøer. ISBN 82-7224-297-4.

Overå, T. 2000. Levendetransport av Stort kamskjell (*Pecten maximus L.*) i sjøvann og luft. Hovedfagsoppgave i marin biologi, NTNU, 81 s.

Paden, C.A., Hewes, C.D., Neori, A., Holm-Hansen, O., Weaver, E., Kiefer, D. A. & Sakshaug, E. 1981. Phytoplankton studies in the Scotia Sea. *Ant. J. U.S.* **16**: 163.

Partali, V., Y. Olsen, P. Foss & S. Liaaen-Jensen. 1985. Carotenoids in food chain studies 1. Zooplankton (*Daphnia magna*) response to a unialgal (*Scenedesmus acutus*) carotenoid diet and to yeast diets supplemented with spinach or with individual carotenoids. *Comp. Biochem. Physiol.* **82B**: 767-772.

Pedersen, M., A. Johnsson, I. Mæhle & R. Dalløkken 1993. Short period leaf movements in *Oxalis regnellii*. *Physiol. Plant.* **89**: 277-284.

Printz, H. 1915. Beiträge zur kenntnis der Chlorophyceen und ihrer verbreitung in Norwegen. *K. norske Vidensk. Selsk. Skr.* **1915** (2): 1-76.

Printz, H. 1917. Some vascular plants from Saghalin collected by dr. Ludv. Münsterhjelm. *K. norske Vidensk. Selsk. Skr.* **1916** (3): 1-16.

Printz, H. 1918. Biskop J.E. Gunnerus som botaniker. pp. 79-96 in: *Johan Ernst Gunnerus 1718-26.februar 1918*. Minneblade utgitt av Det Kgl. norske Vidensk. Selsk.

Printz, H. 1921. Subaërial Algae from South Africa. *K. norske Vidensk. Selsk. Skr.* **1920** (1): 1-41.

Printz, H. 1922. Det vegetative skuds anatomiske bygning hos *Phelipaea lanuginosa* C.A. Meyer. *K. norske Vidensk. Selsk. Skr.* **1921** (2): 1-49.

Printz, H. 1922. Über den Generationswechsel bei den Alarien der Norwegischen Westküste. *K. norske vidensk. Selsk. Skr.* **1922**(1): 1-27.

Printz, H. 1926. Die Algenvegetation des Trondhjemsfjordes. *Skr. Norske*

Vidensk.-Akad. I. Mat.-Nat. Kl. **1926** (5): 1-274.

Rainuzzo, J. R., K. I. Reitan, L. Jørgensen & Y. Olsen 1994. Lipid composition in turbot larvae fed live feed cultured by emulsions of different lipid classes. *Comp. Biochem. Physiol.* **107A**: 699-710.

Rainuzzo, J. R. & Y. Olsen 1990. Formulated and extracted emulsified diets. Lipid composition, enrichment of rotifers and first feeding. SINTEF report, STF21 F90091.

Rainuzzo, J. R., K. I. Reitan & Y. Olsen 1994. Effect of short- and long term lipid enrichment on total lipids, lipid class and fatty acid composition in rotifers. *Aquaculture International* **2**: 19-32.

Rainuzzo, J., K. I. Reitan & Y. Olsen 1997. Pigmentation of turbot *Scophthalmus maximus* L. Int. Conf. *Aquaculture*, Trondheim 97, Norway, 10-12 August 1997 (poster)

Rainuzzo, J.R., K.I. Reitan, & Y. Olsen 1997. The significance of lipids at early stages of marine fish, a review. *Aquaculture* **155**: 103-115.

Rainuzzo, J.R., O. Vadstein & K.I. Reitan 1996. Intensive production of juvenile marine fish. Poster presentation at "World aquaculture' 96". Bangkok, Thailand, 1996.01.29-02.02.

Rapp, H.T. 1999. Kalksvamper (Porifera:Calcaera) i Trondheimsfjorden, Taksonomi, forekomst og generell biologi. Hovedfagsoppgave i marin biologi, NTNU, Trondheim

Rapp, H.T. & J.-A. Sneli 1999. *Lophelia pertusa* - Myths and realities. Poster, 2nd Nordic Marine Oceanographers conference, Hirtshals in Denmark 2.-4. April 1999

Reinertsen, H. & Y. Olsen 1984. Effects of fish elimination on the phytoplankton community of a eutrophic lake. *Verh. Internat. Verein. Limnol.* **22**: 649-657.

Reinertsen, H., A. Jensen, A. Langeland & Y. Olsen 1986. Algal competition for phosphorus. The influence of zooplankton and fish. *Can. J. Fish. Aquat. Sci.* **43**:1135-1141.

Reinertsen, H., A. Jensen, J. I. Koksvik, A. Langeland, & Y. Olsen 1989. Effect of fish removal from a eutrophic, limnetic ecosystem. *Can. J. Fish. Aquat. Sci.* **47**: 166-173.

Reinertsen, H., T. Aunaas & Y. Olsen 1985. Forsøk med startfôring av lakseyngel med levende fôr (vannlopper). SINTEF rapport, nr. STF21 F85002.

Reinertsen, H., T. Aunaas, J.A. Gjøvik, A. Jensen, B. Næss & Y. Olsen 1984. Forsøk med oppfôring av lakseyngel med dyreplankton som fôrgrunnlag. *Norsk fiskeoppdrett* **5**: 84.

Reinertsen, H., Y. Olsen, T. Nøst, H.G. Rueslåtten & T. Skotvold 1982. Resipientforhold i Sanddøla- og Luruvassdraget i Nordli, Grong og Snåsa kommune i Nord-Trøndelag. *K. norske Vidensk. Selsk. Mus. Rapport Zool Ser.* **1982** (4): 332-333.

Reitan, K. I., J. O. Evjemo, Y. Olsen & G. Øie 1993. Biomass growth in Atlantic halibut (*Hippoglossus hippoglossus* L.) from eggs to metamorphosis. Proceedings from the international Conference on Fish Farming Technology (eds. H. Reinertsen, L. A. Dahle, L. Jørgensen & K. Tvinnereim), Trondheim, Norway, 9-12 August 1993, p. 417-420.

Reitan, K. I., J. O. Evjemo, Y. Olsen, I. Salvesen, J. Skjeremo, O. Vadstein, G. Øie & A. Danielsberg 1993. Comparison of incubator concepts for yolk sac larvae of Atlantic halibut (*Hippoglossus hippoglossus* L.) Proceedings from the international Conference on Fish Farming Technology (eds. H. Reinertsen, L. A. Dahle, L. Jørgensen & K. Tvinnereim), Trondheim, Norway, 9-12 August 1993, p. 51-55.

Reitan K. I., J. R. Rainuzzo & Y. Olsen 1994. Influence of lipid composition of live feed on growth, survival and pigmentation of turbot larvae, *Scophthalmus maximus* L. *Aquaculture International* **2**: 33-48.

Reitan, K. I., L. Jørgensen, Y. Olsen, J. R. Rainuzzo & J. Skjeremo 1990. Yolk utilization in larvae of halibut *Hippoglossus hippoglossus* (L.). SINTEF-report, STF21 F90081.

Reitan, K. I., M. B. Undheim & Y. Olsen 1989. Produksjonsutbytte og kjemisk sammensetning av mikroalgene *Isochrysis galbana*, *Skeletonema costatum* og *Tetraselmis* sp. dyrket ved ulike betingelser. SINTEF-rapport, STF21 A89027.

Reitan, K.I., S. Bolla & Y. Olsen 1994. A study of the mechanism of algal uptake in yolk- larvae of Atlantic halibut (*Hippoglossus hippoglossus* L.). *J. Fish Physiology* **44**: 303-310.

Reitan, K.I., A. Danielsberg, Y. Olsen & G. Øie 1991. Current status of technical development for incubation of yolk sac larvae of atlantic halibut. SINTEF report, STF21 F91068.

Reitan, K.I., C. Natvik & O. Vadstein 1998. Drinking rate, uptake of bacteria and micro- algae in turbot larvae. *J. Fish. Biol.* **53**: 1145-1154.

Reitan, K.I., J. R. Rainuzzo & Y. Olsen 1994. Effect of nutrient limitation on fatty acid and lipid content of marine microalgae. *J. Phycology* **30**: 972-979.

Reitan, K.I., J. R. Rainuzzo, G. Øie & Y. Olsen 1993. Nutritional effects of algal addition in first feeding of turbot (*Scophthalmus maximus* L.) larvae. *Aquaculture* **118**: 257-275.

Reitan, K.I., J.R. Rainuzzo & Y. Olsen Production of algal biomass and algal lipids using different cultivation methods. *Aquaculture Europe' 95*. Quality in *Aquaculture*, Trondheim, Norge, 1995.08.09-12 (Poster)

Reitan, K.I., J.R. Rainuzzo, G. Øie & Y. Olsen 1997. A review of the nutritional effects of algae in marine fish larvae. *Aquaculture* **155**: 207-221.

Reitan, K.I., J.R. Rainuzzo, G. Øie, O.Vadstein & Y. Olsen 1996. Optimizing of larval densities in first-feeding of turbot using green-water and clear-water techniques. Poster presentation at "World aquaculture' 96". Bangkok, Thailand, 1996.01.29- 02.02.

Reitan, K.I., Rainuzzo, J.R., Øie, G. & Y. Olsen 1991. The effect of algal addition on lipids and fatty acid content of turbot (*Scophthalmus maximus* L.) larvae. Poster

"IV. International symposium of fish nutrition and feeding. Juni 24-27, 1991, Biarritz, Frankrike.

Rey, F., Sakshaug, E. & Myklestad, S. 1992. Sjøvannskjemi. Pp. 54-63 in *Økosystem Barentshavet*. Universitetsforlaget, Oslo.

Ringvold, H. 1996. Artsbestemming og utbredelse av sjøstjerner (*Echinodermata: Asteroidea*) rundt Færøyene. Hovedoppgave i marin biologi, Norges teknisk-naturvitenskapelige universitet (NTNU), Trondheim, 104 s.

Ringø, E. & O. Vadstein 1998. Colonization of *Vibrio pelagius* and *Aeromonas caviae* in early developing turbot, *Scophthalmus maximus* (L.) larvae. *J. Appl. Microbiol.* **84**: 227-233. Ringø, E., H. Birkbeck, P. Sinclair, N. Hagen, O. Vadstein, E. Strøm, J.A. Olafsen & K. Hjelmeland 1991. Bacterial flora of early developing turbot, *Scophthalmus maximus* (L), larvae. I. Larvae exposed to *Vibrio pelagius* and/or *Carnobacterium divergens*. FORUT report 9053/7-91.

Ringø, E., H. Birkbeck, P.D. Munro, O. Vadstein & K. Hjelmeland 1996. The effect of early exposure to *Vibrio pelagius* on the aerobic bacterial flora of turbot, *Scophthalmus maximus* (L.) larvae. *J. Appl. Bacteriol.* **81**: 207-211.

Ringø, E., I. Ugelstad, O. Vadstein, G. Rosenlund, E. Strøm, J.A. Olafsen & K. Hjelmeland 1991. Turbot, *Scophthalmus maximus* (L.), exposed to high

concentrations of *Vibrio pelagius*, *Vibrio anguillarum* or *Lactobacillus plantarum*. FORUT report no. MR 0531.

Rodriguez, J. R., Y. Olsen & G. Rosenlund 1989. The effect of enrichment diets on the fatty acid composition of the rotifer *Brachionus plicatilis*. *Aquaculture* **79**: 157-161.

Rokstad, A.M., T. Espevik,, G. Sjøk-Bræk, & O. Vadstein 1997. Poly mannuronic acid (poly M) and lipopolysaccharide (LPS) induced superoxide anion production in Atlantic salmon (*Salmo salar* L) macrophages and the dependence of serum. *Developments In Biological Standardization* **90**: 434.

Rustad, D. 1930. Euphausiacea. With notes on their biogeography and development. *Sci. Res. Norw. Antarctic Exped. 1927-1928 et sqq., instituted financed Consul Lars Christensen* **1**(5)

Rustad, D. 1930. Mysidacea. *Sci. Res. Norw. Antarctic Exped. 1927-1928 et sqq., instituted financed Consul Lars Christensen* **1**(6).

Rustad, D. 1934. On the Antarctic Euphausiids from the "Norvegia" Expeditions 1929-30 and 1930-31. *Sci. Res. Norw. Antarctic Exped. 1927-1928 et sqq., instituted financed Consul Lars Christensen* **1**(12).

Rustad, D. 1955. Funn av fjesing (*Trachinus draco* L.) i Trondheimsfjorden. *Kgl. norske Vidensk. Selsk. Årbok* **1954**: 17-19.

Rustad, D. 1955. Boremuslinger. *Fauna* **8**: 60-68.

Rustad, D. 1959. Undersøkelser over surstoff- (oksygen-) forholdene i et akvarium. *K. norske vidensk. Selsk. Årbok* **1959**: 59-70.

Rustad, D. 1960. Improved rearing of young plaice (*Pleuronectes platessa* L.) by application of penicillin. *K. norske Vidensk. Selsk. Forh.* **33** (1): 1-4.

Rustad, D. 1963. F/F "Harry Bothen", Trondhjem biologiske stasjons nye forskningsfartøy. *K. norske vidensk. Selsk. Mus. Årbok* 1963: 13-20.

Rustad, D. 1969. Notes on the swarming of the larvae of *Balanus balanoides* (L.). *Sarsia* **29**: 151-158.

Rustad, D. 1978. Hydrographical observations from Sognefjorden (Western Norway). *Gunneria* **30**: 1-59.

Rustad, D. 1980. A survey of the intertidal zone of Sognefjorden (Western Norway) with special reference to *Balanus balanoides* (L.). *Gunneria* **36**: 1-74.

Sakshaug, E. 1967. En undersøkelse av planteplanktonet i Trondheimsfjorden mai 1963 - november 1964. Hovedfagsoppgave i marin botanikk ved Universitetet i Oslo. Bn. 1: 201 s, Bn. 2: 146 s.

Sakshaug, E. 1969. Planteplankton (Phytoplankton). *K. norske Vidensk. Selsk. Mus. Borgenfjordundersøkelsene. Preliminærrapport 1968*: 22-39.

Sakshaug, E. 1970. Quantitative phytoplankton investigations in near-shore water masses. *K. Norske Vidensk. Selsk. Skr. 1970* (3): 1-8.

Sakshaug, E. & Jensen, A. 1971. *Gonyaulax tamarensis* og paralytisk muslinggift i Trondheimsfjorden, 1970-1971. *K. norske Vidensk. Selsk. Mus. Borgenfjordundersøkelsene. Preliminærrapport 1970*: 14-20.

Sakshaug, E. & Jensen, A. 1971. *Gonyaulax tamarensis* and paralytic mussel toxicity in

Sakshaug, E., Jensen, A. & Prakash, A. 1971. *Gonyaulax tamarensis* - the causative organism of mussel toxicity in Trondheimsfjord. ICES C.M 1971/L:14, 13 pp.

Sakshaug, E., Haug, A., Jensen, A. & Myklestad, S. 1972. Phytoplankton ecology of the Trondheimsfjord. ICES C.M 1972/L:13, 20 pp.

Sakshaug, E., 1972. Phytoplankton investigations in Trondheimsfjord, 1963-1966. *K. norske Vidensk. Selsk. Skr. 1972* (1): 1-56.

Sakshaug, E. & Haug, A. 1972. Forurensinger i marint miljø. Pp. 125-142 in Carlsen, K., Celius, H., Halmø, T. & Nestaas, I. (eds): *Miljøkunnskap*. Tapir, Trondheim. 308 pp.

Sakshaug, E., Myklestad, S., Krogh, T. & Westin, G. 1973: Production of protein and carbohydrate in the dinoflagellate *Amphidinium carteri*. Some preliminary results. *Norw. J. Bot.* **20**: 211-218.

Sakshaug, E. & Myklestad, S. 1973: Studies on the phytoplankton ecology of the Trondheimsfjord. III. Dynamics of phytoplankton blooms in relation to environmental factors, bioassay experiments and parameters for the physiological state of the populations. *J. Exp. Mar. Biol. Ecol.* **11**: 157-188.

Sakshaug, E. & Brun, P. 1974. Plantenæringsstoffer og planteplankton i Trondheimsfjorden. *Vann 1974*: 1-12.

Sakshaug, E. 1975. Noen tanker om modeller for akvatisk produktivitet. Pp. 195-211 in *Rept 10th Nordic Symp. Water Res.*, Værløse, Denmark, May 1974.

Nordforsk Publication 1975 (1). 559 pp.

Sakshaug, E., Wedege, N.P. & Dahl, F.E. 1976. *Norsk oseanografi – status og perspektiver*. Norsk oseanografisk komite, NAVF, Oslo. 248 pp. (with English summary).

Sakshaug, E. 1976. Dynamics of phytoplankton blooms in Norwegian fjords and coastal waters. Pp. 139-143 in Skreslet, S., Leinebø, R. & Sakshaug, E. (eds), *Freshwater on the sea*. Norwegian Association of Oceanographers, Oslo.

Sakshaug, E. 1977. Limiting nutrients and maximum growth rates for diatoms in Narra-gansett Bay. *J. Exp. Mar. Biol. Ecol.* **28**: 109-123.

Sakshaug, E. 1977. Plantenæringsstoffer og klorofyll a. Pp. 134-151 in Lande, E. (ed.): *Resipientundersøkelsen av Trondheimsfjorden, 1972-75. K. norske Vidensk. Selsk. Mus. Rep. Zool. Series 1977* (11).

Sakshaug, E. & Holm-Hansen, O. 1977. Chemical composition of *Skeletonema costatum* (Grev.) Cleve and *Pavlova lutheri* (Droop) Green as a function of nitrate-, phosphate-, and iron-limited growth. *J. Exp. Mar. Biol. Ecol.* **29**: 1-34.

Sakshaug, E. & Jensen, A. 1978. The use of cage cultures in studies of the biochemistry and ecology of marine phytoplankton. *Oceanogr. Mar. Biol. Ann. Rev.* **16**: 81-106.

Sakshaug, E. 1978. *The influence of environmental factors on the chemical composition of cultivated and natural populations of marine phytoplankton*. Dr. philos. thesis, University of Trondheim, 83 pp.

Sakshaug, E. 1978: Trondhjem Biologiske Stasjon – en god historie. *K. norske Vidensk. Selsk. Mus. Akvarie-Tanken* **3**, 16 pp.

Sakshaug, E. 1979: *Norsk oseanografi – nyere utvikling og perspektiver*. Norsk oseanografisk komite, NAVF, Oslo, 100 pp.

Sakshaug, E. 1980. Organiske partikler i sjøvann. *Naturen* **1980** (2): 75-86.

Sakshaug, E. 1980: Problems in the methodology of studying phytoplankton. Pp. 57-91 in Morris, I. (ed.): *The physiological ecology of phytoplankton*. Blackwell Scientific Publications, 625 pp.

Sakshaug, E. & Andersen, B. 1980: Norsk oseanografi – fortid og fremtid. *Forskningssnytt* **1980**: 26-28.

Sakshaug, E., Myklestad, S., Andresen, K., Hegseth, E.N. & Jørgensen, L.

1981. Phytoplankton off the Møre Coast in 1975-1976: distribution, species composition, chemical composition and conditions for growth. Pp. 681-711 (vol. 2) in Sætre, R. & Mork, M. (eds), *The Norwegian Coastal Current*, University of Bergen, 795 pp (vols 1 & 2).

Sakshaug, E. 1982. Vassdragsregulering og liv i hav. *Trøndersk Natur* **1982**: 8-12.

Sakshaug, E., 1982. Krill – mat i mengder i Sørishavet. *Syn og Segn*, **88**: 482-489.

Sakshaug, E. & Gulliksen, B. 1983. *Pro Mare: Marinøkologisk forskningsprogram i Arktis: rammeprogram*. Norges fiskeriforskningsråd, NAVF, Trondheim/Oslo. 55 p.

Sakshaug, E., Andresen, K., Myklestad, S. & Olsen, Y. 1983: Nutrient status of phytoplankton communities in Norwegian waters (marine, brackish, and fresh) as revealed by their chemical composition. *J. Plankton Res.* **5**: 175-196.

Sakshaug, E., K. Andresen, S. Myklestad & Y. Olsen. 1983. Nutrient status of phytoplankton communities in Norwegian waters (marine, brackish, and fresh) as revealed by their chemical composition. *J. Plankton Res.* **5**: 175-196.

Sakshaug, E., Granéli, E., Elbrächter, M. & Kayser, H. 1984. Chemical composition and alkaline phosphatase activity of nutrient-saturated and P-deficient cells of four marine dinoflagellates. *J. Exp. Mar. Biol. Ecol.* **84**: 241-254.

Sakshaug, E. 1984. Going north – the need for ecological studies in the Barents and Spitsbergen areas. Annual meeting, Norw. Petroleum Society, Bergen, May 1984.

Sakshaug, E. 1986. Pro Mare – The Norwegian research program for marine arctic ecology. *Scandinavian Review* **74**: 44-47.

Sakshaug, E. & Holm-Hansen, O. 1984. Factors governing pelagic production in polar oceans. Pp. 1-18 in Holm-Hansen, O., Bolis, L. & Gilles, R. (eds), *Marine phytoplankton and productivity*. Lecture notes on coastal and estuarine studies, vol. 8. Springer Verlag.

Sakshaug, E. & Hegseth, E.N. 1984. Sluttrapport fra faggruppe IV: Biologisk nedbrytning og effekter på mikroorganismer. II. Studier med planktonalger (Final report from scientific committee IV: Biological degradation and effects on microorganisms. II. Studies on planktonic algae. Pp. 88-111 in Lange, R. (ed.): *Faggruppens sluttrapporter*. Forskningsprogram om Havforurensninger (FOH). Miljøverndepartementet, Oslo.

Sakshaug, E. & Holm-Hansen, O. 1986. Photoadaptation in Antarctic phytoplankton: variations in growth rate, chemical composition and P versus I curves. *J. Plankton Res.* **8**: 459-473.

Sakshaug, E. & Andresen, K. 1986. Effect of light regime upon growth rate and chemical composition of a clone of *Skeletonema costatum* from the Trondheimsfjord, Norway. *J. Plankton Res.* **8**: 619-638.

Sakshaug, E. & Olsen, Y. 1986: Nutrient status of phytoplankton blooms in Norwegian waters and algal strategies for nutrient competition. *Can. J. Fish. Aquat. Sci.* **43**: 389-396.

Sakshaug, E. & Y. Olsen. 1986. Nutrient status of phytoplankton blooms in norwegian waters and an algal strategy for nutrient competition. *Can. J. Fish. Aquat. Sci.* **43**:389-396.

Sakshaug, E. 1987. Fosfor og nitrogen som begrensende faktorer for algevekst (Phosphorus and nitrogen as limiting factors for algal growth). Pp. 247-255 in: *Rept 22nd Nordic Symp. Water Res.*, Laugarvatn, Iceland, May 1986. Nordforsk Publication, Nature Conservation Series, No. 1987(1), Helsinki.

Sakshaug, E., Demers, S. & Yentsch, C.M. 1987. *Thalassiosira oceanica* and *T. pseudonana*: two different photoadaptational responses. *Mar. Ecol. Prog. Ser.* **41**: 275-282.

Sakshaug, E. 1988. Pro Mare 1984-1989. *UnitNytt* **18**: 8-10.

Sakshaug, E. & Tangen, K. 1988. Tilførsel av plantenæringsstoffer: potensielle effekter på algevekst. *Resipient- undersøkelse for Trondheim*, Delrapport 9. Oceanor Trondheim, 40 pp.

Sakshaug, E. & Skjoldal, H.R. 1989. Life at the ice edge. *Ambio* **18**: 60-67.

Sakshaug, E. 1989. Spleiselag i Arktis. *UnitNytt* **19**: 8-13.

Sakshaug, E. 1989. The physiological ecology of polar phytoplankton. Pp. 61-89 in Rey, L. & Alexander, V. (eds): *Marine living systems of the far North* (6th Conf. Comité Arctique Int., Fairbanks, Alaska), E.J. Brill, Leiden, The Netherlands. 637 pp.

Sakshaug, E., Andresen, K. & Kiefer, D.A. 1989. A steady-state model of growth and light absorption in the marine plankton diatom *Skeletonema costatum*. *Limnol. Oceanogr.* **34**: 198-205.

Sakshaug, E. 1990. Arctic planktonic ecosystems. Pp. 47-51 in Priddle, J. & Medlin, L. (eds): *Polar diatoms - a manual*, British Antarctic Survey,

Cambridge.

Sakshaug, E. 1990. Marine ecology and climate. Compendium for Norsk Hydro A/S, 24 pp (Norwegian and English edition).

Sakshaug, E. 1990. Mot en ny istid? *UnitNytt* **20**: 3-4 og 18.

Sakshaug, E. & Tangen, K. 1990. The *Chrysochromulina* bloom in Skagerrak and Kattegat summer 1988. OECD Environmental Report, 1990

Sakshaug, E. & Slagstad, D. 1991. Factors controlling the development of phyto- plankton blooms in the Antarctic Ocean - A mathematical model. *Mar. Chem.* **35**: 259-272.

Sakshaug, E. & Slagstad, D. 1991. Light and productivity of phytoplankton in polar marine ecosystems. *Polar Res.* **10**: 69-85.

Sakshaug, E. 1991. Den biologiske karbonpumpen: Primærproduksjon i havet *Kjemi* **52**: 27-32.

Sakshaug, E. 1991. Food webs and primary production in the Barents Sea. *Proc. 12th NIPR Symp. Polar Biol. (Tokyo)* **4**: 1-8.

Sakshaug, E., Hopkins, C.C.E. & Øritsland, N.A. (eds.), 1991: Proceedings of the Pro Mare Symposium on Polar Marine Ecology. *Polar Res.* **10**: 1- 662.

Sakshaug, E., Johnsen, G., Andresen, K. & Vernet, M. 1991. Modeling of light-dependent algal photosynthesis and growth: Experiments with the Barents Sea diatoms *Thalassiosira nordenskiöldii* and *Chaetoceros furcellatus*. *Deep-Sea Res.* **38**: 415-430.

Sakshaug, E., Johnsen, G., Samseth, O. & Volent, Z. 1991. Identification of phytoplankton blooms by means of remote sensing. Environment Northern Seas Meeting, Stavanger 28 August 1991: 91-100.

Sakshaug, E., Kristiansen, S., Syvertsen, E., Eilertsen, H.-C., Gilstad, M., Hegseth, E.N., Hewes, C.D., Holm-Hansen, O., Johnsen, G., Mitchell, G.B., Rey, F., Slagstad, D., Støle-Hansen, K., Thingstad, T.F. & Vernet, M. 1992. Planteplankton. Pp. 79-108 in *Økosystem Barentshavet*. Universitetsforlaget, Oslo.

Sakshaug, E. 1992. Brukes "føre var"-prinsippet på en uforsvarlig måte? *Biolog* **1992** (1): 18-26.

Sakshaug, E. 1992. The Barents Sea: The physical-biological connection.

("Anton Bruun Lecture" of IOC/UNESCO). Pp 23-26 in *Bruun Memorial Lectures, 1991: Modelling and prediction in marine science*. IOC/UNESCO, Paris, 33 p.

Sakshaug, E., Bjørge, A., Gulliksen, B., Loeng, H. & Mehlum, F. 1992. Innledning. Pp. 11-19 in *Økosystem Barentshavet*. Universitetsforlaget, Oslo.

Sakshaug, E., Bjørge, A., Gulliksen, B., Loeng, H. & Mehlum, F. 1992. Epilog. Pp. 275-285 in *Økosystem Barentshavet*. Universitetsforlaget, Oslo.

Sakshaug, E., Bjørge, A., Gulliksen, B., Loeng, H. & Mehlum, F. (eds) 1992. *Økosystem Barentshavet*. 2nd edition: Universitetsforlaget, Oslo, 320 pp.

Sakshaug, E., Volent, Z., Kögeler, J. & Slagstad, D. 1992. Lys i polarstrøk. Pp. 65-78 in *Økosystem Barentshavet*. Universitetsforlaget, Oslo.

Sakshaug, E. 1993. Discussant's report: primary production in the Antarctic pelagial – a view from the North. Proc. Pp. 125-126 in: BIOMASS symposium, Bremerhaven, September 1990.

Sakshaug, E. 1993. The relationship between phytoplankton growth rate and production with emphasis on respiration and excretion. *ICES Mar. Symp. Ser.* **197**: 63-68.

Sakshaug, E. 1993. Variability in photosynthetic parameters. Pp. 2-10 in Eilertsen, H.C. (ed.): *Proc. Europto Series, SPIE 2048*, 190 pp. Sakshaug, E. & Slagstad, D. 1992. Sea-ice and wind: Effects on primary production in the Barents Sea. *Atmosphere-Ocean* **30**: 579-571.

Sakshaug, E., Bjørge, A., Gulliksen, B., Loeng, H. & Mehlum, F. 1994. Structure, biomass distribution, and energetics of the pelagic ecosystem in the Barents Sea: A synopsis. *Polar Biol.* **14**: 405-411.

Sakshaug, E. 1995. Weather and climate: effects on life in the sea. *K. norske Vidensk. Selsk. Forh.* **1995**: 103-123.

Sakshaug, E. 1995. A synopsis of the biomass distribution and energetics of the pelagic ecosystem of the Barents Sea. ICES C.M 1995/Mini:3, 11 p.

Sakshaug, E., Olsen, Y. & Hoell, E. 1995. Maricult research programme: Fertilising marine ecosystems to harvest more. ICES C.M 1995/T:1, 16 p.

Sakshaug, E., Rey, F. & Slagstad, D. 1995. Wind forcing of marine primary productivity in the atmospheric low-pressure belts. Pp. 15-25 in Skjoldal, H.R., Hopkins, C.C.E., Erikstad, K.E. & Leinaas, H.P. (eds): *Ecology of fjords and coastal waters*. Elsevier Science, Amsterdam.

- Sakshaug, E. 1996. Biomass, productivity distributions and their variability in the Barents Sea. *ICES mar. Sci. Symp.* **54**: 341-350.
- Sakshaug, E., Bricaud, A., Dandonneau, Y., Falkowski, P.G., Kiefer, D.A., Legendre, L., Morel, A., Parslow, J. & Takahashi, M. 1997. Parameters of photosynthesis: definitions, theory and interpretation of results. *J. Plank. Res.* **19**: 1637-1670.
- Sakshaug, E. 1997. Istid, ikke nå igjen. *Universitetsavisa*, 21 August 1997.
- Sakshaug, E. 1997. The Nordic region: cycles in climate and marine life. Pp. 40-51 in Andresen, K.H., Arlov, T.B., Hagen, D., Løset, S., Reinertsen, R.E. & Thomassen, J. (eds). *Sustainable development in the Arctic. Consequences of industrial development in the European Arctic region*. Centre for environment and development, Norwegian University of Science and Technology, Trondheim.
- Sakshaug, E. 1997. The nordic region: Cycles in climate and marine life. *Forh. norske vidensk.Akad.*
- Sakshaug, E. 1998. El Nino er her igjen. *Universitetsavisa*, November 1998.
- Sakshaug, E. & Walsh, J. 1999. Barents Sea versus Bering Shelf ecology. Poster at Gordon Research Conference on Polar Marine Carbon Cycle, Ventura, California, March..
- Sakshaug, E. & J.-A. Sneli (eds) 2000. *Trondheimsfjorden*. Tapir forlag, Trondheim. 336 pp.
- Sakshaug, E. & J.-A. Sneli (eds) *Trondheimsfjorden*. Tapir, Trondheim, 336 pp.
- Sakshaug, E. & Killingtveit, Å. 2000. Elvene: et stort bidrag. Pp. 65-75 in: Sakshaug, E. & J.-A. Sneli (eds) *Trondheimsfjorden*. Tapir, Trondheim, 336 pp.
- Sakshaug, E. & Olsen, Y. 2000. Litt om økologi. Pp. 76-82 in: Sakshaug, E. & J.-A. Sneli (eds) *Trondheimsfjorden*. Tapir, Trondheim, 336 pp.
- Sakshaug, E. & Slagstad, D. 2000. Fjordens posisjon og solens gang. P. 18 in: Sakshaug, E. & J.-A. Sneli (eds): *Trondheimsfjorden*. Tapir, Trondheim, 336 pp.
- Sakshaug, E. & Sneli, J.-A. 2000. Trondhjem biologiske stasjon: en sprek hundreåring. Pp. 316-318 in: Sakshaug, E. & J.-A. Sneli (eds) *Trondheimsfjorden*. Tapir, Trondheim, 336 pp.
- Sakshaug, E. & Tangen, K. 2000. Lyset, nærings saltene og planteplanktonet. Pp. 83-95 in: Sakshaug, E. & J.-A. Sneli (eds) *Trondheimsfjorden*. Tapir, Trondheim, 336 pp.

Sakshaug, E. & Walsh, J. 2000. Marine biology: Biomass, productivity distributions and their variability in the Barents and Bering Seas. Pp. 161-195 in Nuttall, M. & Callaghan, T.V.: *The Arctic: a guide to research in the natural and social sciences*. Harwood, London.

Sakshaug, E. 2000. Hvorfor istider? Pp. 28-29 in: Sakshaug, E. & J.-A. Sneli (eds): *Trondheimsfjorden*. Tapir, Trondheim, 336 pp.

Sakshaug, E. 2000. Matalger. P. 164 in: Sakshaug, E. & J.-A. Sneli (eds) *Trondheimsfjorden*. Tapir, Trondheim, 336 pp.

Sakshaug, E. 2000. Måleenheter. Pp. 319-322 in: Sakshaug, E. & J.-A. Sneli (eds) *Trondheimsfjorden*. Tapir, Trondheim, 336 pp.

Sakshaug, E. 2000. Om salt, CO₂ og organisk stoff i sjøen. Pp. 59-64 in: Sakshaug, E. & J.-A. Sneli (eds) *Trondheimsfjorden*. Tapir, Trondheim, 336 pp.

Sakshaug, E. 2000. Søl - sagaens alge. P. 167 in Sakshaug, E. & J.-A. Sneli (eds) *Trondheimsfjorden*. Tapir, Trondheim, 336 pp.

Sakshaug, E. 2000. Trondheimsfjorden og havet utenfor. Pp. 38-41 in: Sakshaug, E. & J.-A. Sneli (eds) *Trondheimsfjorden*. Tapir, Trondheim, 336 pp.

Salvesen, I. & O. Vadstein 1995. Surface disinfection of eggs from marine fish. Evaluation of four chemicals. *Aquaculture International*. **3**: 155-171.

Salvesen, I. & O. Vadstein 2000. Evaluation of plate count methods for determination of maximum specific growth rate in mixed microbial communities, and its possible application for diversity assessment. *J. Appl. Microbiol.* **88**: 442-448.

Salvesen, I., G. Øie & O. Vadstein 1995. Application of glutaraldehyde as surface disinfectant marine fish eggs. *European Aquaculture Society, Special Publication* **23**: 46-47.

Salvesen, I., G. Øie & O. Vadstein 1997. Surface disinfection of Atlantic halibut (*Hippoglossus hippoglossus* L.) and turbot (*Scophthalmus maximus* L.) eggs with glutaraldehyde: evaluation of concentrations and contact times. *Aquaculture International* **5**: 249-258.

Salvesen, I., J. Skjermo & O. Vadstein 1995. Application of microbially maturated water during first feeding of turbot (*Scophthalmus maximus* L.). *European Aquaculture Society, Special Publication* **24**: 484-487.

Salvesen, I., J. Skjermo and O. Vadstein 1999. Growth of turbot (*Scophthalmus*

maximus L.) during first feeding in relation to the proportion of *r/K*-strategists in the bacterial community of the rearing water. *Aquaculture* **175**: 337-350.

Salvesen, I., J. Skjermo and O. Vadstein 1995. Application of microbially matured water during first feeding of turbot (*Scophthalmus maximus* L.). Poster presentation at Larvi'95, Ghent, Belgium, September 4.-8. 1995

Salvesen, I., J. Skjermo, Y. Olsen, O. Vadstein, A. Dalø & Y. Børsheim 1993. Application of microbially matured water in cultivation of marine fish larvae - A status report. SINTEF Report STF21 F93063.

Salvesen, I., L. Jørgensen and O. Vadstein 1991. Evaluation of four chemicals for surface- disinfection of marine fish eggs. *European Aquaculture Society, Special Publication* **15**: 406-408.

Salvesen, I., L. Jørgensen and O. Vadstein 1991. Evaluation of four chemicals for surface- disinfection of marine fish eggs. Poster presentation at Larvi'91, Ghent, Belgium, 1991.

Sandnes, K., Ø. Lie, H. Haaland & Y. Olsen 1994. Vitamin contents of the rotifer *Brachionus plicatilis*. *Fisk. Dir. Skr. Ernæring* **6**: 117-119.

Sandvik, R. 1993. *Phaeodactylum tricornutum* og *Prorocentrum minimum*: fotoadaptering og fotoinhibering studert ved flowcytometri. Hovedfagsoppgave i marin biologi ved Universitetet i Trondheim, 137 s.

Santhakumaran, L.N. & J.-A. Sneli 1978. Natural resistance of different species of timber to marine borer attack in the Trondheimsfjord (Western Norway). - Internat. Res. Group on Wood Preservation, Document No.: IRG/WP/435: 1-20.

Santhakumaran, L.N. & Sneli, J.-A. 1984. Studies on the marine fouling and wood-boring organisms of the Trondheimsfjord (western Norway). *Gunneria* **48**: 1-36.

Santhakumaran, L.N. 1980. Two new species of Xylophaga (Mollusca, Pelecypoda) from Trondheimsfjorden, western Norway. *Sarsia* **65**: 269-272.

Santhakumaran, L.N., Sneli, J.-A. & Sundnes, G. 1984. The larvae of *Halocladius* (*Halocladius*) *variabilis* (Diptera: Chironomidae) from the fouling assemblages on wooden test panels submerged in Trondheimsfjorden, Norway. *Sarsia* **69**: 155-158.

Seland, J. 1981. *Lacuna*-arter i Trondheimsfjorden. Hovedfagsoppgave i marin biologi, Universitetet i Trondheim.

Sigurdsson, F. 1986. Kongsnegl (*Buccinum undatum* L.); aldersfordeling,

skallvekst, kondisjon og dødelighet i en populasjon fra Trondheimsfjorden. Hovedfagsoppgave i marin biologi, Universitetet i Trondheim.

Sivertsen, A., L. Jørgensen, G. Rosenlund & O. Vadstein. 1989. Nucleic acid content of plaice eggs (*Pleuronectes platessa*) at five different developmental stages (Abstract). *Rapp. P.-v. Réun. Cons. int. Explor. Mer.* **191**: 445.

Sivertsen, E. 1950. Carl Dons. *K. norske vidensk. Selsk. Forh.* **22** (44): 204-214.

Sivertsen E. & J.-A. Sneli 1969. Selene. s. 278-315 i "Norges D yr" bn. I. Cappelen forlag.

Skjermo, J. & O. Vadstein 1993. The effect of microalgae on skin and gut bacterial flora of halibut larvae. pp. 61-67. In H. Reinertsen, L.A. Dahle, L. Jørgensen and K. Tvinnereim (eds): *Fish Farming Technology*. A.A. Balkema Publishers.

Skjermo, J. & O. Vadstein 1999. Techniques for microbial control in the intensive rearing of marine larvae. *Aquaculture* **177**: 333-343.

Skjermo, J. & O. Vadstein 1993. Characterization of the bacterial flora of mass cultivated *Brachionus plicatilis*. *Hydrobiologia* **255/256**: 185-191.

Skjermo, J., I. Salvesen, G. Øie, Y. Olsen & O. Vadstein 1997. Microbially maturated water: a technique for selection of a non-opportunistic bacterial flora in water that may improve performance of marine larvae. *Aquaculture International* **5**: 13-28.

Skjermo, J., I. Salvesen, Y. Olsen, G. Øie & O. Vadstein 1995. Microbial maturation of process water - Technology and application in marine larval rearing. *European Aquaculture Society, Special Publication* **23**: 50-51.

Skjermo, J., T. Defoort, M. Dehasque, T. Espevik, Y. Olsen, G. Skjåk-Bræk, P. Sorgeloos & O. Vadstein 1995. Immunostimulation of juvenile turbot (*Scophthalmus maximus* L.) with high mannuronic acid (M) alginate administered through the live food organism *Artemia*. *Fish and Shellfish Immunology* **5**: 531-534.

Skjermo, J., T. Defoort, M. Dehasque, T. Espevik, Y. Olsen, G. Skjåk-bræk, P. Sorgeloos & O. Vadstein 1995. Immunostimulation of turbot fry (*Scophthalmus maximus* L.) with FMI administered by *Artemia* nauplii. *European Aquaculture Society, Special Publication* **24**: 502-505.

Skjermo, J., T. Defoort, M. Dehasque, T. Espevik, Y. Olsen, G. Skjåk-bræk, P. Sorgeloos & O. Vadstein 1995. Immunostimulation of turbot fry (*Scophthalmus maximus* L.) with FMI administered by *Artemia* nauplii. Poster presentation at

Larvi'95, Ghent, Belgium, September 4.-8. 1995.

Skjermo, J., T. Defoort, M. Dehasque, T. Espevik, Y. Olsen, G. Skjåk-Bræk, P. Sorgeloos & O. Vadstein 1995. Immunostimulation of juvenile turbot (*Scophthalmus maximus* L) using an alginate with high mannuronic acid content administered via the live food organism *Artemia*. *Fish and Shellfish Immunology* **5**: 531-534.

Skjong, I. 1995. Populasjonsgenetiske undersøkelser av sild (*Clupea harengus* L., 1758) i Trondheimsfjorden. Hovedfagsoppgave, Universitetet i Trondheim, 88 s.

Skjæraasen, J.E. 1998. Skater (Pisces:Rajidae) i Norskerenna og langs norsk kontinentalskråning: utbredelse, ernæring og biologi. Hovedfagsoppgave i marin biologi, Norges teknisk-naturvitenskapelige universitet, Trondheim, 89 s.

Skjæveland, S.H. 1970. Echinodermata. *Kgl. norske Vidensk. Selsk. Mus. Borgenfjordundersøkelsene, Preliminærreport 1969*: 15-19.

Skjæveland, S.H. 1972. Echinodermene i Borgenfjorden. Hovedfagsoppgave, Universitetet i Trondheim , 140 s.

Skjæveland, S.H. 1973. Ecology of the echinoderms in Borgenfjorden, North-Trøndelag. *K. norske Vidensk. Selsk. Mus. Miscnea* **8**: 1-51.

Skreslet, S., Leinebø, R., Matthews, J.B.L. & Sakshaug, E. 1976. *Freshwater on the sea*. Proc. Symp. on the influence of fresh-water outflow on biological processes in fjords and coastal waters, Geilo, Norway, April 1974. Norwegian Association of Oceanographers, Oslo. 246 pp.

Slagstad, D., Sakshaug, E., Loeng, H., Tande, K & Ådlandsvik, B. 1992. Matematisk modellering. Pp. 250-262 in *Økosystem Barentshavet*. Universitetsforlaget, Oslo.

Slagstad, D., Y. Olsen & S. Tilseth. 1987. A model based system for control of live feed level for larval fish. *Modelling, Identification and Control*. **8**: 51-60.

Smith, W.O. & Sakshaug, E. 1990. Primary production in Polar Oceans. Pp. 477-525 in Smith, W.O. (ed.): *Polar Oceanography*, part B. Academic Press, 760 pp (2 vols).

Sneli, J.-A. 1965. Coleopterfunn i Bodø-området. *Norsk Entomologisk Tidsskrift* **13**: 31-35.

Sneli, J.-A. 1965. De røde skogmaurene. *Fauna* **18**: 62-71.

Sneli, J.-A. 1966. Kokoskrabben *Birgus latro* (L.), et interessant landkrepsdyr. *Naturen* **90**: 131-139.

Sneli, J.-A. 1966. *Pinnotheres pisum* (L.) i Norge. *Fauna* **19**: 100-109.

Sneli, J.-A., 1967. "Norge" Jars, a substitute for Mason fruit-canning jars in preservation of alcohol collections of invertebrates. *Systematic Zoology* **16**: 173-174.

Sneli, J.-A. 1968. Nyere funn av cirripedier. *Fauna* **21**: 40-45

Sneli, J.-A. 1968. Pelikanfotsneglen, *Aporrhais serresiana*, langs Norges sydøstkyst. *Fauna* **21**: 193-194.

Sneli, J.-A., 1968. The intertidal distribution of Polychaetes and Mollusca on a muddy shore in Nord-Møre, Norway. *Sarsia* **31**: 63-68.

Sneli, J.-A., 1968. The Lithothamnion community in Nord-Møre, Norway with notes on the epifauna of *Desmarestia viridis* (Müller). *Sarsia* **31**: 69-74.

Sneli, J.-A. 1969. Landplanarien *Bipalium kewense* nå påvist i Norge. *Fauna* **22**: 285-286.

Sneli, J.-A. 1969. Levende *Sepia officinalis* funnet i Oslofjorden.. *Fauna* **22**: 281-285.

Sneli, J.-A., 1970. Archaeogastropoda from Hardangerfjorden, western Norway. *Sarsia* **42**: 63-72.

Sneli, J.-A. & A. Steinnes 1975. Marine Mollusca of Jan Mayen Island. *Astarte* **8**: 7-16.

Sneli, J.-A. 1970. Gråspurv (s. 41), Svarttrost (s. 58), Ringdue (s. 64), Skogdue (s. 65), Kaie (s. 75), Gråtrost (s. 78), Hvitryggspett (s. 99), Granmeis (s. 102), Løvmeis (s. 103), Trekryper (s. 105), Stjertmeis s. 106), Toppmeis (s. 122), Lappmeis (s. 155), Ringtrost (s. 158), Lappspurv (s. 159) i: "Norges Fugleliv". Det Beste A/S, Oslo. 230 s.

Sneli, J.-A. 1971. Maurene. s. 372-383 i "Norges Dyr" bn. IV. Cappelen Forlag, Oslo.

Sneli, J.-A., 1972. *Odostomia turrita* found on *Homarus gammarus*. *Nautilus* **86**: 22-23.

Sneli, J.-A. 1972. Distribution of *Balanus improvisus* along the Norwegian coast.

Rhizocrinus 1 (7): 1-6.

Sneli, J.-A. 1974. A collection of marine mollusca from Möre and Romsdal, Northwestern Norway. *K. norske Vidensk. Selsk. Mus. Miscellanea* **20**: 1-17.

Sneli, J.-A. 1974. Artsbegrepet, Material- og informasjonstilgang, Klassifikasjon, Nomen-klaturregler. side 1-46 i "Museums-kurset", UNIT, Det Kgl. norske Vidensk. Selsk. Museet, Trondheim.

Sneli, J.-A. 1974. Vanlig strandsnegl. *Trøndersk Natur* **3**: 19-23.

Sneli, J.-A. 1975. *Mollusca Prosobranchia. Forgjellesnegler nordiske marine arter*. Universitetsforlaget. 55 s.

Sneli, J.-A. 1975. The distribution of Caudofoveata, Polyplacophora, and Prosobranchia in Borgenfjorden, North-Trøndelag, Norway. *K. norske Vidensk. Selsk. Mus. Miscellanea* **23**: 1-26.

Sneli, J.-A. & B. Gulliksen 1975. *Ascidia singularis* Gunnerus, 1770 and *Distomus mamillaris* Pallas, 1774: Proposed suppression; *Polycarpa* Heller, 1877 (Tunicata, Ascidiacea) proposed typespecies designation under the plenary powers. Z.N.(S.) 2088. *Bulletin of Zoological Nomenclature* **32**: 158-160.

Sneli, J.-A. & B. Gulliksen 1975. *Tethyum sociabile* Gunnerus, 1765 (Tunicata, Ascidiacea): Proposed suppression under the plenary powers. Z.N.(S.) 2087. *Bulletin of Zoological Nomenclature* **32**: 127-128.

Sneli, J.-A. & P. van Marion 1979. Nye strandsnegler i norsk fauna.. *Fauna* **32**: 4-8.

Sneli, J.-A. 1976. Pelemark. *DKNVS, Fortids Kultur - Samtids Natur* **1976**: 43.

Sneli, J.-A. 1977. Jan Mayen molluscs. *Malacologia* **16**: 257-260.

Sneli, J.-A. 1977. Kjempemuslingen.. *DKNVS, Fortids Kultur - Samtids Natur* **1977**: 48.

Sneli, J.-A. 1978. Kongsnegl.. *DKNVS, Fortids Kultur - Samtids Natur* **1978**: 43.

Sneli, J.-A. 1979. Hai.. *DKNVS, Fortids Kultur - Samtids Natur* **1979**: 37.

Sneli, J.-A. 1979. Prosobranchia of Sognefjorden, western Norway. *Sarsia* **64**: 259-267.

Sneli, J.-A. & J. Mork 1979. The polymorphic prosobranch species *Buccinum*

undatum L. *Zoologica Scripta* **8**: 317.

Sneli, J.-A. 1980. An Aquarium and a Museum. side 29-35 i "*Report on a Scandinavian aquarium symposium 1979*". UNIT, Trondhjem biologiske stasjon. 56 + 79 s.

Sneli, J.-A. 1980. Hvorfor er havet salt? *DKNVS, Fortids Kultur - Samtids Natur* **1980**: 39.

Sneli, J.-A. 1981. Kråkebollen *Cidaris cidaris* i Norge. *Fauna* **34**: 123-125.

Sneli, J.-A. 1981. Olje på Helgelandsskysetn.. *DKNVS, Fortids Kultur - Samtids Natur* **1981**: 36.

Sneli, J.-A. 1981. Saltinnholdet i sjøvann. *DKNVS, Fortids Kultur - Samtids Natur* **1981**: 37.

Sneli, J.-A. 1982. Dyreliv i fjæra om vinteren.. *DKNVS, Fortids Kultur - Samtids Natur* **1982-1983**: 19-20.

Sneli, J.-A. 1983. Larvae of *Lepas anatifera* L., 1758, in the North Sea (Cirripedia). *Crustaceana* **45**: 306-308.

Sneli, J.-A. 1984. Masseopptreden av *Periphylla periphylla*. *Fauna* **37**: 167.

Sneli, J.-A. 1985. Sjøbusken *Paramuricea placomus* i Trondheimsfjorden. *Fauna* **38**: 117-119.

Sneli, J.-A. & Ø. Stokland 1986. On the taxonomical status of *Tritonium viridulum* Fabricius, 1780 (Gastropoda: Cancellariidae). *Nautilus* **100**: 121-124.

Sneli, J.-A. & T. McClimans 1989. Radioaktiv Cs i Trondheimsfjorden. Norske havforskeres forening, Årsrapport 1989: 39.

Sneli, J.-A. & T. Brattegard 1989. BIOFAR - et nordisk havforskningsprosjekt på Færøyene. Poster, Norske havforskeres forening, årsmøte Bergen 27.-29. okt. 1989

Sneli, J.-A. 1990. BIOFAR - et felles nordisk havforskningsprosjekt på Færøyene. *UnitNytt* **8/90**: 4-5, 14.

Sneli, J.-A.. 1990. BIOFAR-Prosjektet. Poster, Danske havforskeres forening, årsmøte.

Sneli, J.-A. 1990. Overvåking av sjøområdene utenfor Skogn i indre

Trondheimsfjord 1989. *TBS-Rapport 1990* (1): 1-74.

Sneli, J.-A. 1991. Overvåking av sjøområdene utenfor Skogn i indre Trondheimsfjord 1990. *TBS-Rapport 1991* (1): 1-82.

Sneli, J.-A. & A. Warén 1991. Depth variation in shell shape in *Colus gracilis* (Prosobranchia, Buccinidae). Poster, Symposium on marine biology and oceanography of the Faroe Islands 16.-20. sept. 1991.

Sneli, J.-A. & A. Warén 1991. Change in shell shape with increasing depth in *Buccinum undatum* (Prosobranchia, Buccinidae). Poster, 6th Deep-Sea biology symposium, Copenhagen 1991.

Sneli, J.-A. & A. Warén 1992. Depth variation in shell shape in Buccinid molluscs (Mollusca, Prosobranchia, Buccinidae). Poster, 11th Malacological Congress, Siena 30.8-6.9 1992.

Sneli, J.-A. & A. Warén 1992. Forandring i skallform med økende dyp hos snegler innen familien Buccinidae (Mollusca, Prosobranchia). Poster, Norske havforskeres forening, årsmøte Bodø 30.9-1.11. 1992.

Sneli, J.-A. 1992. Mollusker - en spennende dyregruppe. *Nordurlandahusid i Føroyum - årsrit 1991-92*: 58-60.

Sneli, J.-A. 1992. Overvåking av sjøområdene utenfor Skogn i indre Trondheimsfjord 1991. *TBS-Rapport 1992* (1): 1-80.

Sneli, J.-A. 1992. *Placiphorella atlantica* (Mollusca, Amphineura) in the North Atlantic. *Sarsia* **77**: 143-145.

Sneli, J.-A. 1992. Systematisk zoologi (Torleif Holthe 1987). - s. 29-31 i Temahefte om "Verdens beste biologibok". *Biolog* **1992**(3-4)

Sneli, J.-A. 1992. Veiledning og tips ved skriving av hovedoppgave i biologi. 40 s.

Sneli, J.-A. 1993. Overvåking av sjøområdene utenfor Skogn i indre Trondheimsfjord 1992. *TBS-rapport 1993* (1): 1-80.

Sneli, J.-A. & T. Brattegard 1994. Bunndyrundersøkelser i Norskehavet 1854-1994. Poster, Norske havforskeres forening, årsmøte Ålesund 28.-30.10.1994.

Sneli, J.-A. 1994. Overvåking av sjøområdene utenfor Skogn i indre Trondheimsfjord 1993. *TBS-rapport 1994* (1): 1-68.

Sneli, J.-A. 1995. Overvåking av sjøområdene utenfor Skogn i indre Trondheimsfjord 1994. *TBS-rapport 1995* (1): 1-73.

Sneli, J.-A. 1996. Overvåking av sjøområdene utenfor Skogn i indre Trondheimsfjord 1995. *TBS-rapport 1996* (1): 1-70.

Sneli, J.-A., T. Høisæter & T. Brattegard 1997. Holothuroidea. s. 312-315 i T. Brattegard & T. Holthe (eds): Distribution of marine, benthic macroorganisms in Norway. *Research Report for DN Nr. 1997-1. Directorate for Nature Management*. 410 s.

Sneli, J.-A. 1997. Gråspurv, s. 41; Svarttrost, s. 58; Ringdue, s. 64; Skogdue, s. 65; Kaie, s. 75; Gråtrost, s. 78; Hvitryggspett, s. 99; Granmeis, s. 102; Løvmeis, s. 103; Trekryper, s. 105; Stjertmeis, s. 106; Toppmeis, s. 122; Lappmeis, s. 155; Ringtrost, s.158; Lappspurv, s.165 i Vik, R. & V. Ree (red.). *Norges Fugleliv*, fjerde utgave. Det Beste A/S, Oslo. 472 s.

Sneli, J.-A. 1997. Overvåking av sjøområdene utenfor Skogn i indre Trondheimsfjord 1996. *TBS-Rapport 1997* (2): 1-69.

Sneli, J.-A. & T. Brattegard 1997. Cirripedia.- s. 166-168 i T. Brattegard & T. Holthe (eds): Distribution of marine, benthic macroorganisms in Norway. *Research Report for DN Nr. 1997-1. Directorate for Nature Management*. 410 s.

Sneli, J.-A. & T. Samuelsen 1998. *Cryptopsaras couesi* Gill, 1883, a deep sea fish new to Norwegian waters. *Sarsia* **83**: 73-74.

Sneli, J.-A. 1998. A simple benthic sledge for shallow and deep-sea sampling. *Sarsia* **83**: 69-72.

Sneli, J.-A. 1998. Å fly med Atlantic. *Atlantic review*, juni **1998**: 31-33.

Sneli, J.-A. 1999. Echinodermata, Asteroidea in the Faroe region. *Frodskaparrit* **47**: 229-259.

Sneli, J.-A. 2000. BI 260 Marin økologi Bunndyr. 90 s.

Sneli, J.-A., T. Brattegard & O.S. Tendal 2000. The Norwegian North-Atlantic Expedition 1876-1878: Historical account Poster (p. 51) på 9th Deep-Sea Biology Symposium, Galway juni 2000.

Stien, J. 1995. Genetisk populasjonsstruktur hos torsk (*Gadus morhua* L.) på trøndelagskysten. Hovedfagsoppgave i marin biologi ved Universitetet i Trondheim. 27 s.

Stokland, Ø. 1981. Prosobranchiegruppen *Bela* Auct. i grønlandske og nordlige Nordøst-atlantiske favann. Cand. scient.-oppgave i zoologi ved Universitetet i Trondheim, 203 s.

Storm, V. 1883. Thronhjemsfjordens Fiske. *K. norske Vidensk. Selsk. Skr.* **1883**.

Storm, V. F. J. 1909. Fra Thronhjemsfjordens Koralregion. *Naturen* **33**: 229-235.

Strømgren, T. 1970. Emergence of *Paramuricea placomus* (L.) and *Primnoa resedaeformis* (Gunn.) in the inner part of Trondheimsfjord (West Coast of Norway). *K. norske Vidensk. Selsk. Skr.* **1970** (4): 1-6.

Strømgren, T., O. Fagerjord & E. Lande 1971. Littoralundersøkelser i Borgenfjorden; infauna på Lorvikleiret. *K. norske Vidensk. Selsk. Mus. Borgenfjordundersøkelsene, Preliminærrapport* **1970**: 21-26.

Strømgren, T., O. Fagerjord & E. Lande 1971. Sedimentundersøkelser i Borgenfjorden. *K. norske Vidensk. Selsk. Mus. Borgenfjordundersøkelsene, Preliminærrapport* **1970**: 37-40.

Strømgren, T. 1971. Vertical and horizontal distribution of *Lophelia pertusa* (Linné) in Trondheimsfjorden on the west coast of Norway. . *K. norske Vidensk. Selsk. Skr.* **1971** (6): 1-9.

Strømgren, T. 1971. A new species of *Phalacrostemma* (Annelida Polychaeta; Sabellaridae) from the Norwegian coast. *K. norske Vidensk. Selsk. Skr.* **1971** (14): 1-4.

Strømgren, T. 1971. Zooplankton investigations in Skjomen. Preliminary report, November 1969-January 1971. *K. norske Vidensk. Selsk. Mus. Miscnea* **1**: 1-25.

Strømgren, T. 1973. Vertical distribution and numerical variation of zooplankton in the upper 50 m at one station in Trondheimsfjorden. *K. norske Vidensk. Selsk. Mus. Miscnea* **14**: 1-54.

Strømgren, T. 1973. Zooplankton investigations in Borgenfjorden, 1967-1969. *K. norske Vidensk. Selsk. Mus. Miscnea* **9**: 1-37.

Strømgren, T., Lande, R. og Engen, S. 1973. Intertidal distribution of the fauna on muddy beaches in the Borgenfjord area. *Sarsia* **53**, 49-70.

Strømgren, T. 1973. Zooplankton investigations in Trondheimsfjorden, 1963-1966. *K. Norske Vidensk. Selsk, Mus. Miscnea* **13**: 1-149.

Strømgren, T. 1973. Sediments in Borgenfjorden, a landlocked basin in the inner part of Trondheimsfjorden, western Norway. *Deep-Sea Res.* **20**

Strømgren, T., 1974. Zooplankton and hydrography in Trondheimsfjorden on the west coast of Norway. *K. Norske Vidensk. Selsk. Mus. Miscnea* **17**: 1-35.

Strømgren, T. 1974. Zooplankton investigations in Skjomen 1969-1973. *Astarte* **7**: 1-15.

Strømgren, T. 1974. The use of weighted arithmetic mean for describing the sediments of a landlocked basin (Borgenfjorden, Western Norway). *Deep-Sea Res.* **21**: 155-160.

Strømgren, T. 1975. Zooplankton diversity in four Norwegian fjords. *Sarsia* **59**: 15-30.

Strømgren, T. & M.V. Nielsen 1989. Heritability of growth in larvae and juvenils of *Mytilus edulis*. *Aquaculture* **80**: 1-6.

Strømgren, T. & M.V. Nielsen 1991. Spawning frequency, growth and mortality of *Mytilus edulis* larvae, exposed to copper and dieseloil. *Aquatic Toxicology* **21**: 171-180.

Strømgren, T., M. V. Nielsen & L. O. Reiersen 1993. The effect on hydrocarbons and drilling fluids on the fecal pellet production of the deposit feeder *Abra alba*. *Aquatic Toxicology* **24**: 275-286.

Sundnes, G. 1953. Lagring av levende fisk i kummer på land. *Fisk. dir. småskrifter* **8**:

Sundnes, G. 1955. Transport av levende fisk. *Mea*

Sundnes, G. 1956. Energiforbruket hos fisk under svømming. *Fauna* **9**: 130-134.

Sundnes, G. 1957. On the transport of live cod and coalfish. *Journ. de Conseil* **22** (2): 191.

Sundnes, G. 1957. Notes on the energy metabolism of the cod (*Gadus callarias* L.) and the Coalfish (*Gadus virens* L.) in relation to body size. *Fisk. Dir. Skr. Ser. Havunders.* **11** (9):

Sundnes, G. 1960. Another modification of the Scholander-Roughton technique: Nitrogen determination in fish blood. *Fisk. Dir. Skr. Ser. Havunders.* **12** (9):

Sundnes, G. 1962. A pressure aquarium for experimental use. *Fisk. Dir. Skr.*

Ser. Havunders. 13 (4):

Sundnes, G. 1963. Studies on the high Nitrogen content in the physostome swimbladder. *Fisk. Dir. Skr. Ser. Havunders. 13* (5):

Sundnes, G. 1963. Swimming speed of fish as a factor in gear research. In: Festskrift for Einar Koefoed. *Fisk. Dir. Skr. Ser. Havunders. 13* (6): 126-132.

Sundnes G. & E. U. Taylor 1964. Inland transport of live cod. *Fisk. Dir. Skr. Ser. Havunders. 13* (7): 70-75.

Sundnes, G. 1964. Om skreiens adferd på gytefeltet. *Fiskets gang 10*: 1-5.

Sundnes, G. 1965. Buoyancy determination of eggs from the cod (*Gadus morhua* L.). *Journ. de Conseil 29* (3): 249-253.

Sundnes, G. & F. Kjelstrup-Olsen 1966. Utvidet landtransport av levende torsk. *Fisken og Havet 1966* (3):

Sundnes, G., P. Bratland & E. Strand 1969. The gas content in the Coregonid swimbladder. *Fisk. Dir. Skr. Ser. Havunders. 15*: 274-278.

Sundnes, G. 1970. *Lernaecera branchialis* (L.) on cod (*Gadus morhua* L.) in Norwegian waters. 48 s.

Sundnes, G. & P. Bratland 1972. Notes on the gas content and neutral buoyancy in physostome fish. *FiskDir. Skr. Ser. HavUnders. 16*: 89-97.

Sundnes, G. 1973. Fiskeredskaper og fiskens adferd. *Fiskets Gang 59*: 188-189.

Sundnes, G. & O. Sand 1975. Studies of a physostome swimbladder by resonance frequency analyses. *J. Cons. int. Explor. Mer 36* (2): 176-182.

Sundnes, G. & O. Sand 1975. Studies of the physostome swimbladder by resonance frequency analyses. *J. Cons. int. Explor. Mer. 36*: 176-182.

Sundnes G. (red.) 1976. Beitstadjordprosjektet. Populasjonsgenetikk, vandremekanikk. TBS-Rapport 1976.

Sundnes, G., Gulliksen, B. & J. Mork, 1977. Notes on the swimbladder physiology of cod (*Gadus morhua*) investigated from the underwater laboratory "Helgoland". - *Helgolander Meeresunters. 29*: 460-463.

Sundnes, G. 1979. Forskningsakvariet - behov og virkelighet. TBS Akvarie-

Tanken 4: 1-7.

Sundnes G. (red.) 1979. Beitstadfjordprosjektet 1978. TBS-Rapport 1979 (1).

Sundnes, G. (red.) 1980. Beitstadfjordprosjektet, sluttrapport. TBS-Rapport 1980: 1-66.

Sundnes, G. 1980. Pressure-Buoyancy-Swimbladder. In: Concluding comments, *Environmental Physiology of Fishes*. Plenum Publ. New York.

Sundnes, G. 1980. The research aquarium – present status and future needs. Ss 23-28 i G. Sundnes (red.): Report on a Scandinavian aquarium symposium 1979. TBS Akvarie-Tanken: 6-7.

Sundnes, G. (red.) 1980. *Report on a Scandinavian aquarium symposium 1979*. Trondhjem biologiske stasjon, 134 s.

Sundnes, G. & J. Mork, 1987. Domestisering/kultivering av fisk (domestication/cultivation of fishes). In: S. Overskott (ed.): *Teori til praksis* (Festskrift til Harald Skjervold i anledning hans 70-årsdag 8. mars 1987). 148 p.

Sundnes, G. 1988. Rissodelfiner i Trondheimsfjorden. *Fauna* **41**: 104.

Sundnes, G. 1991. Erling Sivertsen. *K. norske vidensk. Selsk. Forh.* **1990**: 35-38.

Sundnes, G. 1991. Kristine Bonnevie (1872-1948). *K. norske vidensk. Selsk. Forh.* **1990**: 29-34.

Sundnes, G. 1991. Seismikk og skader på fisk. *K. norske vidensk. Selsk. Forh.* **1990**: 61-64.

Sundnes, G. 1992. Redskapsskader på den norsk-arktiske torskestammen. *K. norske vidensk. Selsk. Forh.* **1991**: 157-160.

Sundnes, G. (ed.) 1993. *Human impact on self-recruiting populations*. Internatl. Symp. Kongsvoll, Norway 7-11. June 1993. Tapir, Trondheim. 346 pp.

Sundnes, G. 1995. Ditlef Pentz Smith Rustad. *K. norske vidensk. Selsk. Forh.* **1994**: 61-64.

Sundnes, G., Mork, J., Solemdal, G. & Solemdal, K. 1997. *Lernaeocera branchialis* (L., 1767) on cod in Baltic waters. *Helgoländer Meeresunters.* **51**: 191-196.

Swenander, G. 1902. Studien über den bau des Schlundes und des Magens der Vögel. *K. norske Vidensk. Selsk. Skr.* **1901** (6): 1-240.

Swenander, G. 1904. Über die athecaten Hydroiden des Drontheimsfjordes. *K. norske Vidensk. Selsk. Skr.* **1903** (6): 1-18.

Swenander, G. 1906. Bidrag til kannedomen om Trondhejmsfjordens fiskar. *K. norske Vidensk. Selsk. Skr.* **1905** (9): 1-112.

Swenander, G. 1907. Über die Ernährung des Embryos der *Lamna cornubica*. *Zoologiska studier tillagnade T. Tullberg på hans 65-års dag*: 283-288.

Tangen, E. & Sakshaug, E. 2000. Skadelige alger. Pp. 96-102 in: Sakshaug, E. & J.-A. Sneli (eds) *Trondheimsfjorden*. Tapir, Trondheim, 336 pp.

Teubner, Chr., K. Lillelund, M. Türkay, R. Bürgin & H. Blohm 1997. *Das grosse Buch vom Fish*. Teubner Edition, D-87620 Füssen. 266 s. (Sneli, J.-A.: Norske fiskenavn)

Thingstad, T.F. & Sakshaug, E. 1990. Control of phytoplankton growth in nutrient recycling ecosystems. Theory and terminology. *Mar. Ecol. Prog. Ser.* **63**: 261-272.

Tokle, N. & Sakshaug, E. 2000. Dyreplanktonet. Pp. 103-109 in: Sakshaug, E. & J.-A. Sneli (eds) *Trondheimsfjorden*. Tapir, Trondheim, 336 pp.

Tokle, N.E. 1999. Forekomst av dyreplankton i Trondheimsfjorden med fokus på stoffomsetning. Cand. scient-oppgave, Botanisk institutt, Fakultet for kjem og biologi, Norges Teknisk Naturvitenskapelige Universitet, Trondheim. 194 s.

Vadstein, O. 1984. Bakteriers betydning for omsetning av karbon i ferskvann. *Naturen* **1984** (4)

Vadstein, O. 1985. Differences in phosphorus requirements of phytoplankton and bacteria. Poster session at "Phosphorus in freshwater ecosystems." Uppsala, Sweden, 1985.10.22-24.

Vadstein, O. 1986. Toksisitetstest med *Daphnia magna*. SINTEF rapport STF21 F86074. Vadstein, O. 1988. Evaluation of competitive ability of two heterotrophic planktonic bacteria under phosphorus limitation. *Aquatic Microb. Ecol.* **14**:119-127.

Vadstein, O., A. Jensen, Y. Olsen & H. Reinertsen 1988. Growth and phosphorus status of limnetic phytoplankton and bacteria. *Limnol. oceanogr.* **33**: 489-503.

- Vadstein, O., B.O. Harkjerr, A. Jensen, Y. Olsen & H. Reinertsen 1989. Cycling of organic carbon in the photic zone of a eutrophic lake with special reference to the bacteria. *Limnol.oceanogr.* **34**: 840-855.
- Vadstein, O. & Y. Olsen 1989. Chemical composition and PO₄ uptake kinetics of limnetic bacterial communities cultured in chemostat under P limitation. *Limnol. oceanogr.* **34**: 939-946.
- Vadstein, O., A. Jensen, Y. Olsen & H. Reinertsen 1990. The role of planktonic bacteria in the cycling of carbon and phosphorus in lakes (Abstract). *Verh. Internat. Verein.Limnol.* **24**: 200.
- Vadstein, O. & I. Salvesen 1990. The effect of surface disinfection and sterile incubation of halibut eggs on survival of yolk sac larvae of halibut. p. 15-17 In: Olsen, Y. (ed.): Status report for FINA/NTNF project: Intensive production of halibut fry - 1989. SINTEF report no. STF21A90016.
- Vadstein, O. 1990. The effect of organic carbon content and antibiotics in incubation water on survival of yolk sac larvae of halibut. p. 18-20 In: Olsen, Y. (ed.): Status report for FINA/NTNF project: Intensive production of halibut fry - 1989. SINTEF report no. STF21A90016.
- Vadstein, O., J. Skjermo, G. Øie & Y.Olsen 1990. Enrichment and cool preservation of rotifer cultures; microbiological aspects. SINTEF report no. STF21 F90086.
- Vadstein, O., K.Y. Børheim, Y. Olsen & A. Jensen 1990. Nærings saltbelastning og selvrensing i marine systemer: Faglig status og forskningsbehov. NTNF rapport. ISBN 82-7224-319-9.
- Vadstein, O. & J. Skjermo 1991. Test of lactoperoxidase disinfection system in larval rearing. SINTEF report no. STF21 F91028.
- Vadstein, O., A. Jensen, Y. Olsen & H. Reinertsen 1993. The role of planktonic bacteria in phosphorus cycling in lakes - sink and link. *Limnol. oceanogr.* **38**: 1539-1544.
- Vadstein, O., G. Øie & Y. Olsen 1993. Particle size dependent feeding by the rotifer *Brachionus plicatilis*. *Hydrobiologia* **255/256**: 261-267.
- Vadstein, O., G. Øie, Y. Olsen, I. Salvesen, J. Skjermo and G. Skjåk-Bræk 1993. A strategy to obtain microbial control during larval development of marine fish. pp. 69-75. In H. Reinertsen, L.A. Dahle, L. Jørgensen and K. Tvinnereim (eds): *Fish*

Farming Technology. A.A. Balkema Publishers.

- Vadstein, O. 1994. Bakterier. p. 31-33. in A.K.L. Schartau (ed.) Effekter av lavdose kadmiumbelastning på litorale ferskvannspopulasjoner og -samfunn. Feltforsøk utført i innhegninger. Naturens tålegrenser. NINA Forskningsrapport 55. 67 pp.
- Vadstein, O., O. Brekke, T. Andersen & Y. Olsen 1995. Release rates of phosphorus by a herbivorous zooplankton community grazing on phytoplankton and bacteria. *Limnol. Oceanogr.* **39**: 250-262.
- Vadstein, O., O. Brekke, T. Andersen & Y. Olsen 1995. Estimation of phosphorus release rates from natural zooplankton communities feeding on planktonic algae and bacteria. *Limnol. oceanogr.* **40**: 250-262.
- Vadstein, O. 1997. The use of immunostimulation in marine larviculture: Possibilities and challenges. *Aquaculture* **155**:401-417.
- Vadstein O, Dalløkken R, Olsen Y, Sandvik R & H. Reinertsen 1997. Size related sequestering of makro-nutrients by plankton in north atlantic waters. Poster at First Annual Scientific ELOISE conference. Arcachon, France, 21-23. May 1997.
- Vadstein, O. 2000. Heterotrophic, planktonic bacteria and cycling of phosphorus: Phosphorus requirements, competitive ability and food web interactions. *Adv. Microb. Ecol.* **16**: 115-168.
- Vadstein, O. 2000. Strategies for avoiding bacterial infections: Beat them or join them. *ASM News* **66**: 446-447.
- Vassdal, T. 1995. En undersøkelse av bunndyr og tungmetaller i Kristiansund havneområde. Hovedoppgave i marin biologi ved Universitetet i Trondheim, 105 s.
- Verity, P.G., Smayda, T.J. & Sakshaug, E. 1991. Photosynthesis, excretion, and growth rates of *Phaeocystis* colonies and solitary cells. *Polar Res.* **10**: 117-128.
- Vernet, M., Mitchell, B.G., Sakshaug, E., Johnsen, G., Iturriaga, R. & Wassmann, P. 1996. Evidence for a novel pigment with *in vivo* absorption maximum at 708 nm associated with *Phaeocystis* cf. *pouchetii* blooms. *Mar. Ecol. Prog. Ser.* **133**: 253-262. *Vidensk.selsk. i Chra.forh.* **1927**(5)
- Vinje, T., Gulliksen, B., Loeng, H., Hegseth, E.N., Sakshaug, E. & Syvertsen, E. S. 1992. Havis. Pp. 125-126 in *Økosystem Barentshavet*. Universitetsforlaget, Oslo.

Wassmann, P. & Sakshaug, E. 1987. Barentshavets økologiske grunntrekk. . *Naturen* **1987**: 151-158.

Weltzin, F.-A., G. I. Hemre, J. O. Evjemo, Y. Olsen & H. J. Fyhn 2000. β - Hydroxybutyrate in developing nauplii of brine shrimp (*Artemia franciscana* K.) under feeding and non- feeding conditions. *Comp. Biochem. Physiol. Part B*, **125**: 63-69.

Willumsen, F.W. og A. V. Aarset 1978. Hummer (*Homarus gammarus* L.) og trollkrabbe (*Lithodes maja* L.) in Trondheimsfjorden - forekomst, rekruttering og ernæring samt geomorfologiske og faunistiske biotopbeskrivelser. Hovedfagsoppgave i marin biologi, Universitetet i Trondheim.

Woll, A.K. 1981. Krabbens (*Cancer pagurus*) biologi i midtre og ytre Romsdal. Hovedoppgave i marin biologi ved Universitetet i Trondheim, 75 s.

Zielinski, O., Barth, H., Breves, W., Chauton, M., Godoy, J., Figueroa, F., Johnsen, G., Perez-Rodriguez, E., Reuter, R., Sakshaug, E. & M. Villgarcia 1999. Underwater light field in relation to particulate and dissolved matter north of the Canary Islands. Poster at Final CANIGO meeting in Las Palmas. 12-16 September.

Øie, G & Y. Olsen 1993. Influence of rapid changes in salinity and temperature on mobility of the rotifer *Brachionus plicatilis* (SINTEF-strain). *Hydrobiologia* **255/256**: 81-86.

Øie, G, P. Makridis, K.I. Reitan & Y. Olsen 1997. Protein and carbon utilization of rotifers (*Brachionus plicatilis*) in first feeding of turbot larvae (*Scophthalmus maximus* L.). *Aquaculture* **153**: 103-122.

Øie, G. & Y. Olsen 1997. Protein and lipid content of the rotifer *Brachionus plicatilis* during variable growth and feeding conditions. *Hydrobiologia* **358**: 251-258.

Øie, G. & Y. Olsen 1990. Effekter av endringer i salinitet og temperatur på *Brachionus plicatilis* i forbindelse med startfôring av marine fiskelarver. SINTEF-rapport, STF21 A90089.

Øie, G., H. Haaland, K.I. Reitan & Y.Olsen 1995. Short-term effect of algal diets on the protein and lipid content of individual rotifers. *Aquaculture Europe' 95. Quality in Aquaculture*. Trondheim, Norge, 1995.08.09-12 (Poster)

Øie, G., K. I. Reitan & Y. Olsen. 1995. Comparison of rotifer culture quality with yeast plus oil and algal-based diets. *Aquaculture International* **2**: 1-14.

Østgaard, K., Grimsrud, K. og Brokstad, R. 1987. Microcomputer-assisted

systems for recording and control of growing phytoplankton cultures. *J. Plank. Res.* **9**: 1075-1092.

Aarum, M. 1993. Energimetabolisme i marine fiskeegg og plommesekkclarver – metodeutvikling. Hovedfagsoppgave i marinbiologi ved Universitetet i Trondheim, 107 s.

[Jon-Arne Sneli](#) er førsteamanuensis ved Institutt for Naturhistorie, Trondhjem biologiske stasjon. Han har vært ansatt ved Vitenkapsmuseet siden april 1970 og har i flere perioder vært instituttstyrer ved TBS. Han har også sittet i Fellesbibliotekets styre i 12 år hvorav ett år som styrets leder. Sneli har skrevet en rekke artikler om faunaen i Trondheimsfjorden og fjordens hydrografi. Sammen med professor Egil Sakshaug redigerte han boka "Trondheimsfjorden" (2000). De senere år har han konsentrert sin forskning til Norskehavet og Arktis: Færøene, Island, Jan Mayen og Svalbard. Her har han særlig vært interessert i molluskenes forekomst og utbredelse.
