

DET KGL. NORSKE VIDENSKABERS SELSKAB, MUSEET

rappoort

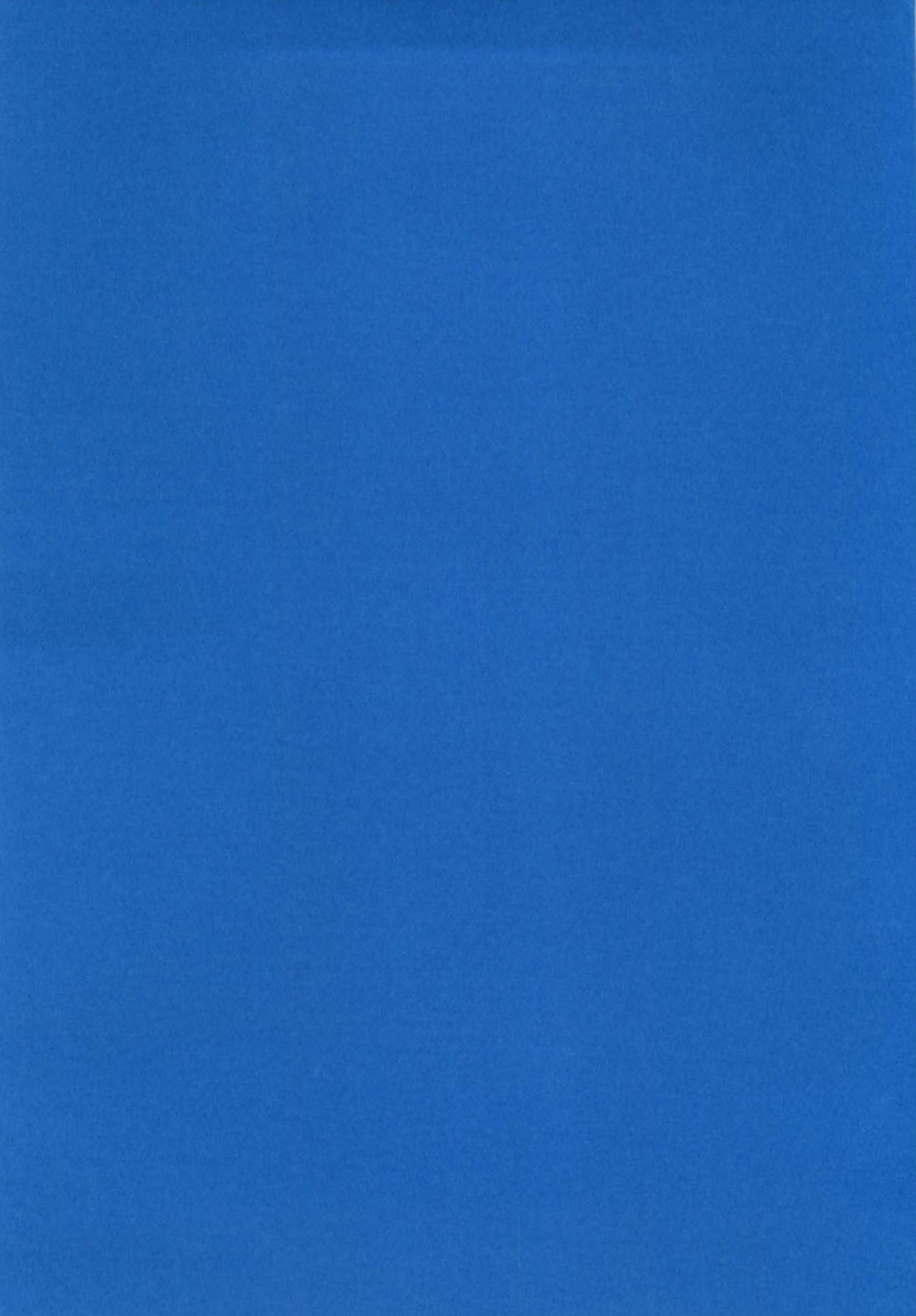
ZOOLOGISK SERIE 1981-9

Ornitologiske undersøkelser
i forbindelse med general-
planarbeidet i Åfjord
kommune, Sør-Trøndelag

Odd Rygh



Universitetet i Trondheim



K. norske Vidensk. Selsk. Mus. Rapport Zool. Ser. 1981-9

ORNITOLOGISKE UNDERSØKELSER
I FORBINDELSE MED GENERALPLANARBEIDET
I ÅFJORD KOMMUNE, SØR-TRØNDELAG

Av

Odd Rygh

Universitetet i Trondheim
Det Kgl. Norske Videnskabers Selskab, Museet
Trondheim, juni 1981

ISBN 82-7126-257-2

ISSN 0332-8538

REFERAT

Rygh, Odd. 1981. Ornitologiske undersøkelser i forbindelse med generalplanarbeidet i Åfjord kommune, Sør-Trøndelag. *K. norske Vidensk. Selsk. Mus. Rapport Zool. Ser. 1981-9: 1-57.*

Sommeren 1974 ble det foretatt ornitologiske registreringer i forbindelse med generalplanen i Åfjord kommune. Rapporten bygger vesentlig på dette materialet.

23 områder er behandlet spesielt med hensyn til beskrivelse og vurdering av verneverdi. En generell oversikt over vernekriterier er også satt opp. Av de 23 områdene er 4 vurdert som særlig verneverdige og 6 som verneverdige. Disse 10 områdene omfatter de fleste av kommunens dominerende naturtyper. De 4 områdene som er vurdert som særlig verneverdige, foreslås vernet, og grenser er i grove trekk inntegnet på kart.

Ialt er 158 fuglearter kjent fra kommunen, derav er 96 funnet hekkende og 16 sannsynligvis hekkende. Det forholdsvis høye artsantallet må sees i sammenheng med kommunens meget varierte natur.

Odd Rygh, Universitetet i Trondheim, Det Kgl. Norske Videnskabers Selskab, Museet, Zoologisk avdeling, N-7000 Trondheim.

INNHOOLD

REFERAT	
INNLEDNING	7
BESKRIVELSE AV ÅFJORD KOMMUNE	8
REGISTRERINGENE	10
Metoder	10
De enkelte områder	10
Oversikt over fuglefaunaen i Åfjord kommune	20
DISKUSJON	44
Ornitologiske verneverdier i de forskjellige områdene	44
Vurdering av områdene	46
SAMMENDRAG OG KONKLUSJON	56
LITTERATUR	57

INNLEDNING

I forbindelse med generalplanarbeidet i Åfjord kommune, ble det sommeren 1974 foretatt ornitologiske undersøkelser av en rekke områder. Hensikten var å finne fram til områder som er verneverdige etter ornitologiske kriterier, samt å skaffe generelle opplysninger om fuglelivet i Åfjord. Feltarbeidet ble utført av Reidar Hindrum og Odd Rygh i tidsrommet 26.6.-9.7. og resultatene som presenteres i denne rapporten, er hovedsaklig basert på disse registreringene. En foreløpig og mindre omfattende rapport ble forøvrig laget i 1978 (Rygh 1978). Otto Frengen, Einar Frønes og Jon Suul har stått bak administreringen av feltarbeidet, og DKNVS, Museet, Trondheim og Åfjord kommune har stått for finansieringene.

I rapporten er det også tatt med opplysninger fra andre fugleregistreringer som er utført i deler av kommunen (se litteraturlisten). I denne forbindelse bør det nevnes at opplysninger fra øvre deler av Stordalen (område 8) kun er basert på registreringer som Otto Frengen gjorde her i forbindelse med det planlagte skytefeltet på Nord-Fosen (Frengen 1973, Moksnes 1973) og at Hosnaøyen (område 1) og Gjæsingen (område 5) kun er besøkt i forbindelse med sjøfugltellinger på Trøndelagskysten (Rygh 1978).

I tillegg er det samlet opplysninger fra en rekke mer tilfeldige besøk (særlig fra de mest verneverdige områdene), og det er dessuten innhentet data fra flere enkeltpersoner. Det er umulig å nevne alle som har bidratt med opplysninger, men følgende personer er de viktigste bidragsyterne: Rudolf Bugge, Otto Frengen, Einar Frønes og Roy Humstad. En rekke andre personer er nevnt under artskommentarene, mens en del har gitt verdifulle bidrag som imidlertid har vært av en slik karakter at de ikke er blitt nevnt spesielt. Andre igjen er blitt unevnt pga. deltagelse i større grupper som har vært i kommunen for å studere fuglelivet; f. eks. en ekskursjon som Norsk Ornitologisk Forening, avd. Sør-Trøndelag arrangerte på Linesøya i februar 1975 (NOF-eks.). En hjertelig takk rettes imidlertid til alle, og kanskje spesielt til Roy Humstad som velvilligst har lånt ut fuglenotater han har gjort i Skråfjordområdet de siste 10-15 år. Hjertelig takk også til Kjetil Bevanger, Otto Frengen og John W. Jensen for gode råd under skrivingen av rapporten.

BESKRIVELSE AV ÅFJORD KOMMUNE

Åfjord kommune ligger ytterst på Fosenhalvøya og grenser i nord til Roan og Namdalseid, i øst til Verran og i sør til Rissa og Bjugn kommuner. Vest for Åfjord ligger Frohavet. Kommunesentret ligger på Årnes, men små tettsteder finnes også på Monstad, Revsnes og Harsvika på Stokkøya (fig. 1). Samlet innbyggertall er 3830 (pr. 1.1. 1979).

Kommunens totalareal er på 955,2 km², derav et landareal på 898 km² og et ferskvannsareal på 57,2 km². Kystlinjens lengde er 182,2 km, eller 378,5 km hvis man regner med øyer og holmer.

Naturen er meget varierende. Fra fjellområder på opp mot 700 m.o.h. til skogområder og brede jordbruksstrøk, daler, fjorder og øyer og til de mer typiske kyststrøk med skjærgård. På 2,8% av landarealet er det en eller annen form for jordbruksvirksomhet, mens 19,8% er skogkledt. Resten består av treløse rabber, lyngheier, fjell, myrer e.l. 436,7 km² (eller 46%) av totalarealet ligger over 300 m o.h. Nærmere beskrivelse av vegetasjonstyper finnes hos Bretten (1975).

Stokkøya (16,7 km²), Linesøya (16,6 km²) og Lauvøya (2,5 km²) er de største øyene i kommunen, mens Åfjorden (16 km) og Skråfjorden (17 km) er de lengste fjordene, begge strekker seg i retning nord-øst. Flere små fjorder skjærer seg inn i landet lenger nord i kommunen (fig. 1).

I innlandet ligger tre markerte dalfører som alle strekker seg i retning nord-øst; Norddalen, Stordalen og Sjørdalen, alle med vassdrag. Sjørover fra enden av Åfjorden ligger så Austdalen, som går opp til Rødsjøen i Rissa kommune (fig. 1).

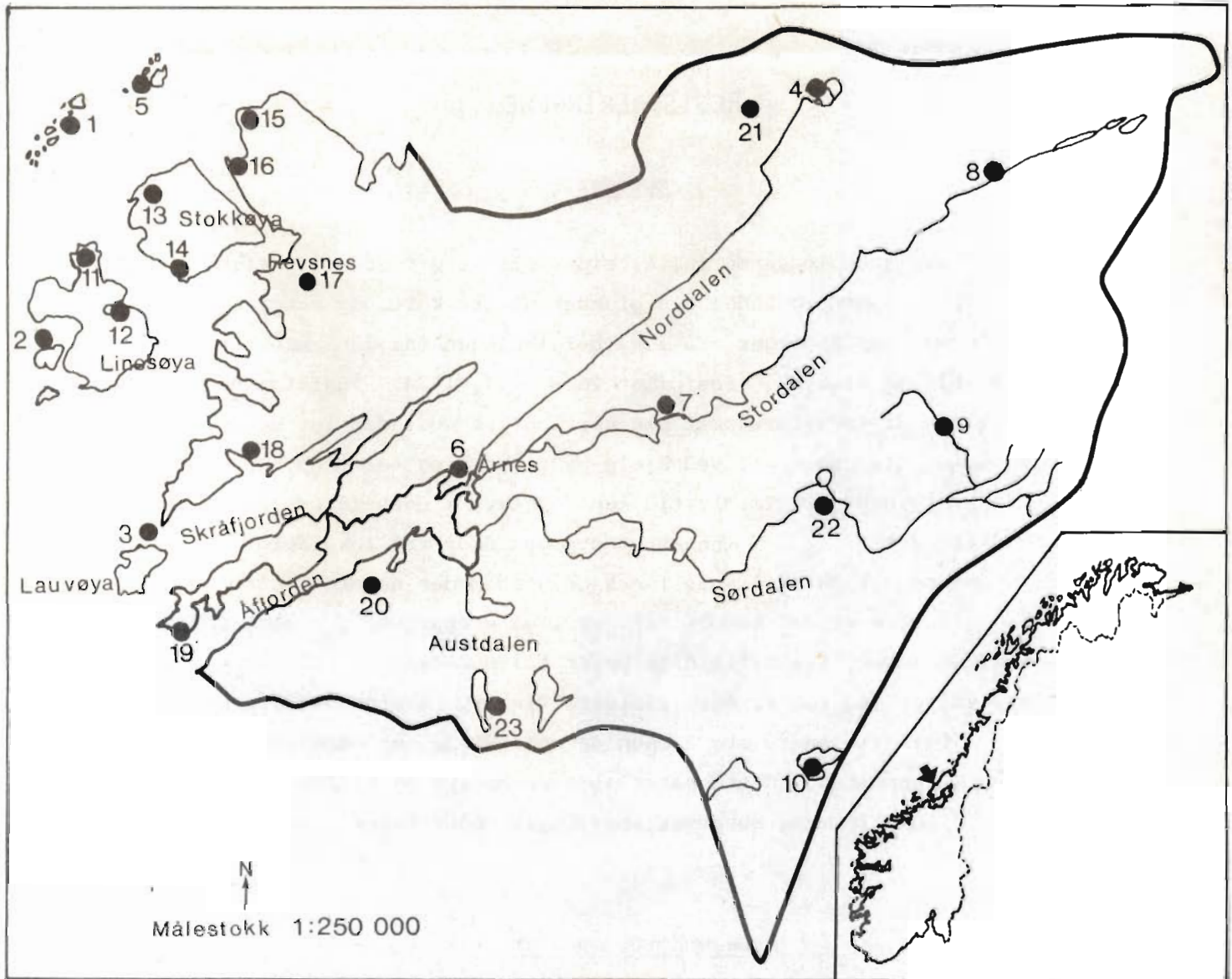
Store fjellområder ligger i nord og øst. Finnvoldheia (676 m o.h.), Haravassheia (669 m o.h.) og Storfjellet (664 m o.h.) er de høyeste toppene.

Granitt og gneis er dominerende bergarter, men det finnes innslag av glimmerskifer, grønnstein og kalk.

Klimaet er typisk oseanisk. Momyran nedbørstasjon i Norddalen er den nedbørstasjonen i Sør-Trøndelag som har høyeste årsnedbør. I 1978 ble den målt til 1956 mm. Også i resten av kommunen ligger årsnedbøren over 1000 mm.

Årets middeltemperatur ligger på 5-6°C, middeltemperaturen for januar på 0-+1°C og for juli på 13-14°C.

Opplysningene i det foregående er basert på Bretten (1975) og Norges Offisielle Statistikk (1977 og 1980).



Figur 1. Kart over Åfjord kommune og de undersøkte lokaliteter.

1. Hosnøyan, 2. Stemmahalvøya/Rødøya/Slåttøya,
3. Lauvøy/Tårnes, 4. Momyrvatnet med omgivelser,
5. Gjasingen med Tennskjæra og Sjurskjæra, 6. Åsmundvatnet med omgivelser, 7. Naustevja, 8. Øvre deler av Stordalen,
9. Storfjellmyran, 10. Skjerivatnet med omgivelser,
11. Nordgårdsøya, 12. Straumen på Linesøya, 13. Svenningsneset/Nyphogget, 14. Hosnavika, 15. Pålodden/Stordalen, 16. Harbak,
17. Olatjønna med omgivelser, 18. Tjern ved Tørhoggvågen med omgivelser, 19. Selnes, 20. Brasetmyra, 21. Stortjønnesa/Momyrheia, 22. Amunddal, 23. Austdalsvatna.

REGISTRERINGENE

Metoder

Det grunnleggende feltarbeidet ble utført etter at tilsynelatende interessante områder ble plukket ut fra kart, og etter at en god del opplysninger fra lokalbefolkningen var innsamlet. Disse områdene ble så besøkt i tidsrommet 26.6.-9.7. 1974. Fugletetthet og de forskjellige artenes forekomst ble kartlagt så godt det lot seg gjøre. Hvert område ble undersøkt ved hjelp av kikkert og teleskop. Systematiske opptellinger ble imidlertid kun foretatt i noen få områder. I tillegg ble det innhentet opplysninger fra lokalbefolkningen, særlig med hensyn på områdenes funksjon utenom det nevnte tidsrom.

Senere er det kommet til verdifulle opplysninger både fra lokalbefolkningen, fra tilfeldige besøk til områdene og fra besøk med klarere målsetting som f. eks. vintertellinger, havørnundersøkelser m.m.

Data fra andre steder enn de omhandlede områdene er også tatt med i rapporten. Dette materialet er basert på tilfeldige opplysninger fra lokalfolk og observasjoner gjort under turer i kommunen.

De enkelte områder

Områdenes beliggenhet er inntegnet på fig. 1. Ellers dekkes kommunen av kartblad 1522-I Bjugn, 1622-I Verran, 1622-IV Åfjord, 1523-II Stokksund, 1623-II Holden, 1623-III Roan i M 711-serien.

1. Hosnaøyen

Øygruppen ligger ca. 4 km nordvest for Stokkøya og består av de tre hovedøyene Lyngøya, Kalvøya og Flesa. I tillegg finnes en rekke mindre øyer, holmer og skjær. Et større gruntvannsområde omgir hele øygruppen (UTM: NS 40-44, 06-10).

Alle øyene i øygruppen er forholdsvis lave, med unntak av Flesa som rager 56 m til værs. Nest etter Flesa ligger Øyakletten med sitt høyeste punkt på 21 m, mens Lyngøyas høyeste punkt er 18 m.

Vegetasjonen på de større øyene preges stort sett av hei, men særlig på de sørvestre deler av Kalvøya er det mye grasvegetasjon. Også

på Lyngøya er det flekkvis noe grasvegetasjon; øya er fortsatt i bruk som beiteplass for sau. På Flesa finnes i tillegg til heivevegetasjonen et par mindre myrdrag og man finner her den eneste "tre"-vegetasjonen i øygruppen; noen svært lavtvoksende vierbusker midt på øya. Også de mindre øyene og holmene i området er preget av hei, men enkelte steder er det noe mer frodig pga. gjødsling fra fugl. Særlig på Kalvøya, men også på vestenden av Flesa, finnes en del mindre ferskvannsdammer. Strandlinjen i øygruppen består stort sett av klippestrand/svaberg med litt rullesteinstrand og grusstrand innimellom. Særlig på Flesa er det noen bratte klipper og berg rett ned i sjøen.

Fiskerbuer finnes både på Kalvøya (7-8 stk. på sørsiden), Lyngøya (1 stk. på sørvestenden) og Øyakletten (2-3 stk.). Alle brukes jevnlig. På sørsiden av Flesa ligger ei bu som tydeligvis ikke har vært i bruk på en stund. I tillegg finnes det på utsiden av Flesa en ubemannet fyrlykt.

2. Stemmahalvøya/Rødøya/Slåttøya

Området ligger på Linesøya og omfatter Stemmahalvøya med holmene og gruntvannsområdene rundt. Rødøya og Slåttøya med tilhørende holmer og gruntvannsområder hører også naturlig til det samme kompleksset, slik at det blir et stort og sammenhengende område (UTM: NS-NR 39-43, 94-04).

Landarealet preges stort sett av heivevegetasjon, men både på Stemmahalvøya og Rødøya er det beitepåvirkede, grasbevokste partier. På sørsiden av Stemmahalvøya er det partier med løvskog (osp, hassel, bjørk m.m.). Særlig på Rødøya, men også delvis på Slåttøya finnes en del ferskvannsdammer. En del utstyr og anlegg fra tyskernes virksomhet under siste verdenskrig ligger igjen ytterst på Stemmahalvøya.

Gruntvannsområdene er store og nesten sammenhengende, og mange holmer og skjær stikker opp rundt omkring. Se dessuten fig. 2.

3. Lauvøy/Tårnes

Området ligger ved innløpet av Skråfjorden og omfatter de ytterste delene av Tårnes, fjære- og gruntvannsområdene rundt dette og fjære-/gruntvannsområdene rundt Lauvøya. I tillegg bør også et lite parti på den sørvestre spissen av Lauvøya tas med i dette store våtmarks-



Figur 2. Utsikt mot Rødøya (del av område 2). Foto: O. Rygh.



Figur 3. Fjæreområdet på Tårnes (del av område 3). Foto: O. Frengen.

området (UTM: NR43-48, 87-93).

Tårnesområdet består ytterst av et par gresskledte holmer. Mellom disse og fastlandet ligger så det desidert største fjæreområdet i Åfjord. Fjæretypen veksler mellom stein-, grus- og sandfjære og også store områder med mudderfjære (mudderområder er forøvrig sjeldne i disse kyststrøkene). Innenfor dette ligger det så store jorder med dyrkamark, som videre går over i lauvskog og litt heivegetasjon. Bak denne ligger så gårdene som driver jorda her ute. Eneste bebyggelse ytterst på Tårneset er en gravplass med kapell og en hytte oppe i skogkanten. En jordbruksvei går ut til kapellet. En grasbevokst småflyplass er dessuten anlagt på dyrkamarka ved kapellet.

Rundt Tårnes og Lauvøya ligger et stort og så og si sammenhengende gruntvannsområde med en del holmer og skjær.

Fjæreområdene på Lauvøya består stort sett av stein-, grus- og sandfjære; noen få og svært små innslag av mudderfjære finnes innimellom.

Området på sørvestspissen av Lauvøya består av en brakkvannsdam med fuktig myr og grasmark rundt. Litt hei- og rabbvegetasjon finnes også. Se dessuten fig. 3.

4. Momyrvatnet med omgivelser

Området ligger i Norddalen helt på grensa mot Roan og omfatter Momyrvatnet med de nærmeste omgivelser (UTM: NS 74-76, 08-10).

Vatnet ligger midt i det store myrkomplekset Momyran-Sætermyran, og er derfor for det meste omgitt av myr. Disse består først og fremst av tørr nedbørsmyr, men i Langdalen nordøst for vatnet er det en del fuktige sig med litt krattskog. Sørvest for vatnet går myrene over i en sump (Tjørna) med tett elvesnellevegetasjon ved gården Tjørnnes. På den nordøstre siden av vatnet ligger det en del lauvskog som også finnes rundt noen bekker i nordvestre og sørøstre enden av vatnet. Noe dyrkamark med tilhørende gårdsbruk finnes rundt nordlige deler av vatnet, samt i østenden (med tilhørende gårdsvei). Her ligger også en revfarm. Det er grøftet med tanke på dyrking på sørvestsiden.

Selve vatnet er litt bevokst med elvesnelle og trådstarr i nordvestre enden og særlig i østre deler av vatnet. En holme ligger dessuten i østenden. Vatnet ligger 252 m o.h.

Riksvei 715 går langs vestsiden av området. Se dessuten fig. 4.

5. Gjæsingen med Tennskjæra og Sjurskjæra

Øygruppen ligger ca. 3 km nord for Stokkøya og består av selve hovedøya Gjæsingen samt de mindre øyene Rundgjæsingen, Kvitgjæsingen, Skarvskjæret og Store Tennskjæret. I tillegg finnes 5 mindre holmer og skjær (medregnet Sjurskjæra). En del mindre gruntvannsområder finnes rundt øyene/holmene, mens enkelte grunne partier også ligger vest for øygruppen (UTM: NS 45-48, 09-12).

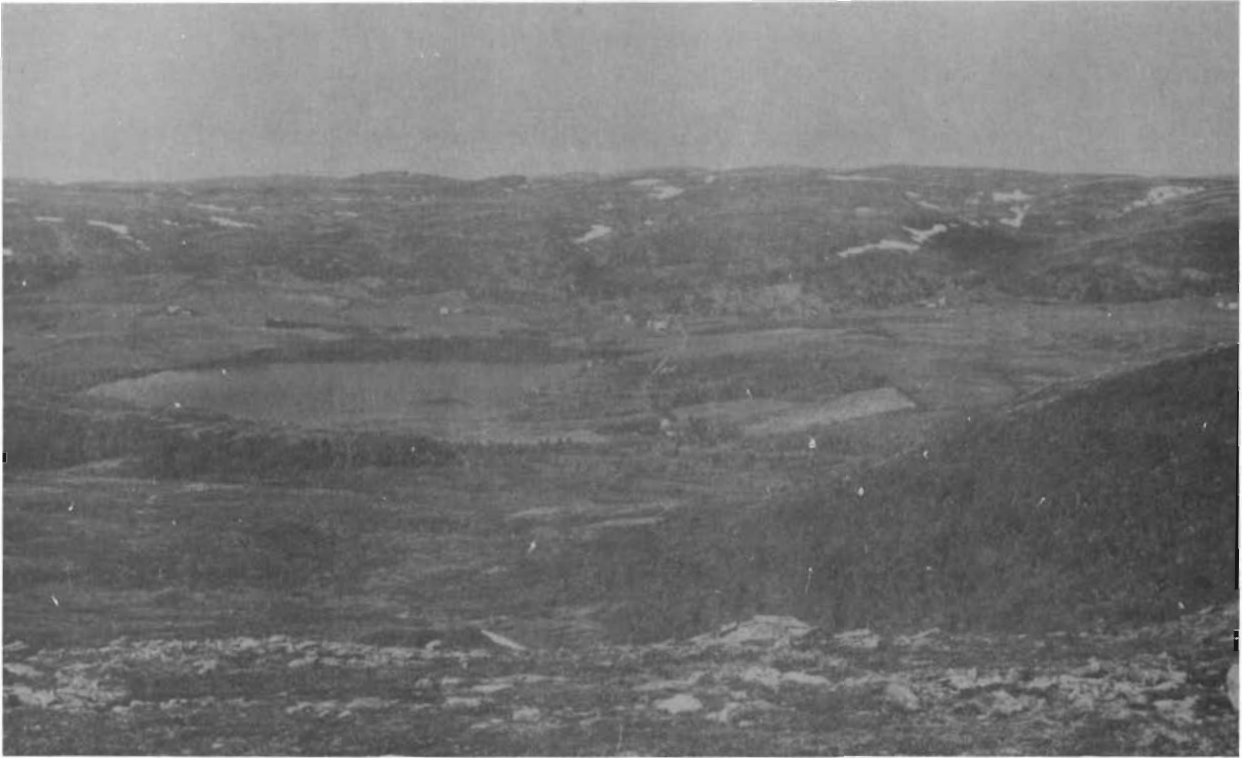
Med unntak av selve Gjæsingen som rager 43 m til værs, er alle de andre øyene under 20 m på det høyeste.

Vegetasjonen på øyene preges stort sett av hei, men enkelte grasbevokste partier finnes de fleste steder. Særlig på Store Tennskjæret er det pga. gjødsling fra fugl ganske frodig vegetasjon. Her vokser store mengder rosenrot, rød jonsokblom m.m. Rundt buene på nordøstre deler av selve Gjæsingen (se nedenfor) finnes det også frodig grasvegetasjon. Både Gjæsingen og Kvitgjæsingen brukes fremdeles som beiteplass for sau. Først og fremst på selve Gjæsingen finnes en del mindre ferskvannsdammer, og her er det også noen små myrdrag. Strandlinjen i området består for det meste av klippestrand/svaberg med litt rullesteinstrand og grusstrand innimellom.

På Gjæsingen ligger to fiskerbuer (den ene under oppførelse) samt et par kaianlegg (det ene med et lite naust) i bukta på nordsiden av Gjæsingen. Den ene bua står åpen og er jevnlig i bruk.

6. Åsmundvatnet med omgivelser

Vatnet ligger like vest for Årnes (UTM: NR 59-60, 93-94) og har meget tett takrørbestand. Både på sør- og nordsiden er det litt dyrkamark ned til vatnet og både på sørvest- og østsiden er det gran/furuskog helt nedtil. På nordsiden er det dessuten en ganske velutviklet oreskog. Vatnet er skilt fra Monstadbukta bare ved en meget kort bekk, og ved flo sjø når sjøen inn til vatnet (tangvekster finnes i den nederste enden). Se dessuten fig. 5.



Figur 4. Momyrvatnet (område 4). Foto: O. Rygh.



Figur 5. Åsmundvatnet (område 5). Foto: O. Rygh.

7. Naustevja

Tjernet ligger ved den østre enden av Stordalsvatnet i Stordalen (UTM: NR 673, 962) midt i dyrkamarka ved Stordalselvas utløp i Stordalsvatnet, og er bevokst med elvesnelle og trådstarr over det hele.

8. Øvre deler av Stordalen

Området omfatter de øverste delene av Stordalen, fra de innerste gårdene og innover til grensen mot Namdalseid/Verran. UTM: NS 75-92, 01-12.

Dette er det største av områdene som er beskrevet i denne rapporten, og det inneholder en meget stor variasjon av naturtyper. Stort sett kan man si at det utgjør et typisk stykke av Fosens fjellnatur, med granskog og furuskog, iblandet løvtrær (hovedsaklig bjørk), større og mindre myrpartier, tjern og vatn, heilandskap og snaufjell. Enkelte steder finnes også mindre partier med varmekjær løvskog (med alm, osp m.m.), høgstaudebjørkskog m.m. De største vatna i området er Kastbotnvatnet og Teksjøen, det siste med et stort myrområde i østenden. Flere større myrpartier finnes nedover langs Stordalselva. Finnvoldheia er den høyeste fjelltoppen i området med sine 675 m o.h., ellers går de nederste delene ned til ca. 100 m o.h.

Menneskelige inngrep er svært små.

Området inngår dessuten som en del av det planlagte skytefeltet på Nord-Fosen.

9. Storfjellmyran

Myrpartiet ligger vest for Storfjellet i Sjørdalen (UTM: NR 78-81, 94-96). En del av myra (på nordøstsiden av elva) er oppdyrket til fellesbeite, men på sørvestsiden av elva er den ennå uberørt. Her ligger det flere små myrdammer/tjern med blautmyr rundt. På sidene av denne blautmyra er det tørrere myrparti, og litt skog finnes i myrkantene og langs elva. Denne elva skjærer området i to, og det må nevnes at også på nordøstsiden av elva finnes et lite tjern. En vei går inn til en hytte ved fellesbeitet. Høyden over havet er ca. 300 m. Se dessuten fig. 6.

10. Skjerivatnet med omgivelser

Skjerivatnet ligger like øst for Lysvatnet i Åfjord Statsallmenning (UTM: NR 73-76, 80-82).

Vatnet ligger 348 m o.h. og er omgitt av hei og myrer. Dessuten vokser det noen spredte bjørketrær rundt breddene. I selve vatnet er det tett med øyer og holmer, spesielt i den vestlige delen. Se dessuten fig. 7.

11. Nordgårdsøya

Området ligger på Linesøya (UTM: NS 43-45, 01-04) og består stort sett av hei med små myrer og dammer innimellom. Dessuten finnes litt dyrkamark og noen små fjæreparter. Gruntvann omgir området.

12. Straumen på Linesøya

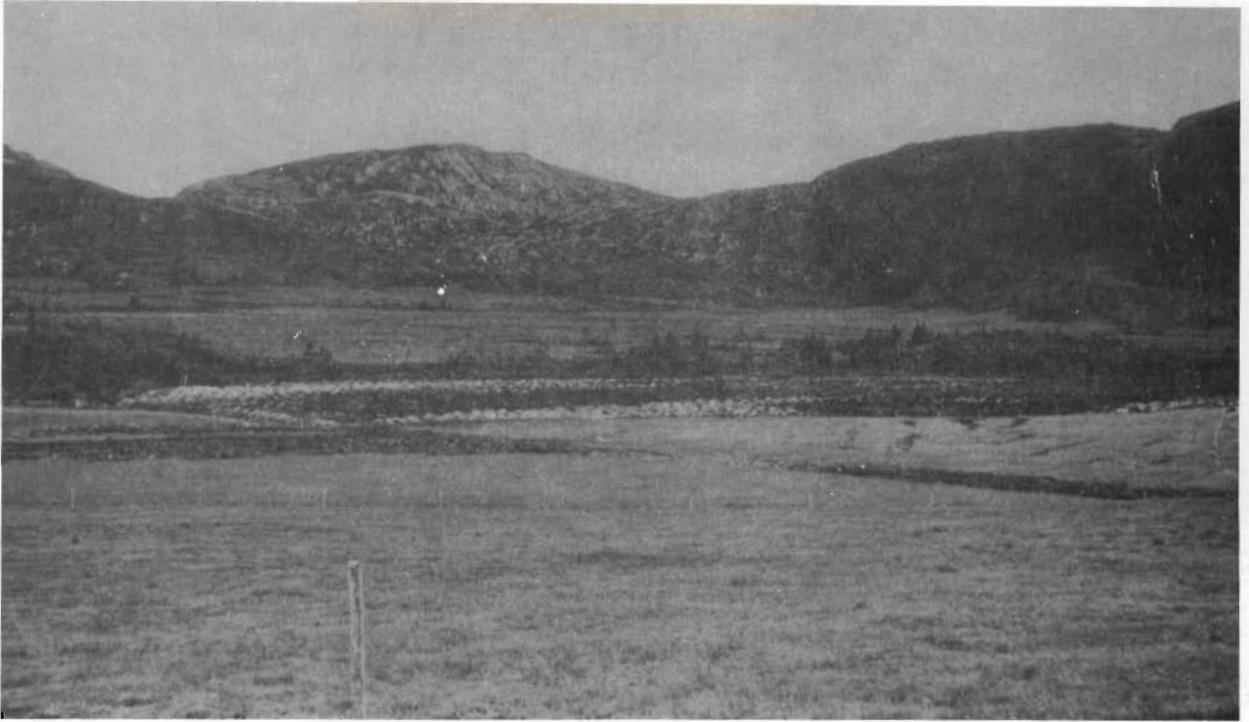
Området ligger på Linesøya (UTM: NS 44-45, 00-01) og er et saltvannsbasseng midt på øya med sjøforbindelse gjennom en kort og smal straum. Omgitt av dyrkamark.

13. Svenningsneset/Nyphogget

Området ligger på Stokkøya (UTM: NS 45-49, 05-07) og består for en stor del av hei med små myrer og dammer innimellom. Rundt gården på Svenningsneset er det en del eng, og her ligger også et lite tjern. Litt spredt lauvskog finnes her og der.

14. Hosnavika

Området ligger på Stokkøya (UTM: NS 46-47, 03-04) og består av ei flygesandstrand og et kraftig tindvedkratt innenfor denne. Innenfor dette igjen er det dyrkamark og bjørkeskog.



Figur 6. Storfjellmyran (område 9). Foto: O. Rygh.



Figur 7. Skjerivatnet (område 10). Foto: O. Rygh.

15. Pålodden/Stordalen

Området ligger utenfor Harbak (UTM: NS 50-53, 07-10) og består av lynchheier med en del myrer og små dammer innimellom. Oppover Stordalen er det frodig bjørke- og furuskog. Bratte fjellvegger omkranser området i sørøst.

16. Harbak

UTM: NS 49-51, 06-08. Området består av et sandfjærområde med tilgrensende strandenger. En del strandberg innimellom.

17. Olatjønna med omgivelser

Tjønna ligger like ved Revsnes (UTM: NS 531, 014).

Lokaliteten består av et lite vatn med tett takrørvegetasjon. Ellers er vatnet omgitt av en kantskogsone (or) og furuskog. En del nøkkerose finnes i vatnet.

18. Tjern ved Tørhoggvågen med omgivelser

Lokaliteten ligger like ved Ratvika (UTM: NR 501, 945). Omfatter et lite tjern med strandeng og myr rundt som går over i furuskog. På nordvestsiden av tjernet ligger det stupbratte fjellvegger.

19. Selnes

Området ligger ved utløpet av Åfjorden (UTM: NR 47-49, 86-88). Omfatter den sørlige spissen av Selnes og foruten strandsone (stein-, grus- og sandfjære) består området stort sett av lauvskog. I de nordøstre deler er det også litt gran/furuskog. I lauvskogen inngår det svært mye tindved, og enkelte steder er det rene tindvedkratt. En del einer finnes også. Her og der finnes dessuten noe dyrkamark.

20. Brasetmyran

Området ligger på sørøstsiden av Åfjorden (UTM: NR 54-57, 87-90) og domineres av fattigmyr med mye furu, gran og bjørk innimellom.

21. Stortjønnesa/Momyrheia

Området ligger på nordvestsiden av Norddalen (UTM: NS 70-74, 07-12) og består av et større myrområde med en del fjellhei, og noen små tjern. Noen små løvskogskjerr finnes her og der.

22. Amunddal

Området ligger i Sjørdalen (UTM: NR 74-76, 91-93) og består av et myrområde med en del små tjern og dammer. Langs elva er det meget frodig løvskog og en del dyrkamark. Fra elva skjærer det seg inn en del lange og stilleflytende bukter. På nordvestsiden er man i gang med å lage elveforbygning.

23. Austdalsvatna

Området ligger i Austdalen (UTM: NR 60-62, 83-85) og består av et blandingsskogsområde (gran/bjørk) like øst for Austdalsvatna. Oppover mot bergveggene i østkanten av området er det høgstaudebjørkeskog og litt alm, hegg, osp m.m.

Oversikt over fuglefaunaen i Åfjord kommune

Hovedartslista viser de forskjellige fugleartenes status i enkeltområdene, og for Åfjord kommune som helhet. Det er her viktig å være oppmerksom på at totalartslista tar med opplysninger fra hele Åfjord, og at den ikke bare er en sammenslåing av artenes status i de omhandlede områdene.

Artsliste

For å angi artenes status i kommunen, er Atlas-prosjektets kodesystem brukt som utgangspunkt (Vår Fuglefauna 1: 38-42). Her brukes imidlertid kun grovinndelingen:

A: Arten observert i hekkesesongen uten indikasjon på hekking.

B: Muligens hekkende.

C: Sannsynligvis hekkende.

D: Konstatert hekkende.

I tillegg kommer:

S: Streifindivider (observasjoner som ikke dekkes av A).

T: Observert kun på trekk.

O: Overvintring (angis for alle arter som er observert om vinteren).

*: Kun kadaver funnet.

** : Observasjonene har ikke latt seg tidfeste.

Systematikk ifølge Haftorn (1971).

Unntak: hegge = gråhegge	}	(Ree 1976)
tårnsvale = tårnseiler		
lerke = sanglerke		

Art	Område																			total					
	1	2	3	4	5	6	7	8	9	10	11	12	13	14	15	16	17	18	19		20	21	22	23	
Brushane	-	-	C	C	-	-	-	-	-	-	T	-	-	-	-	-	-	-	-	-	-	-	-	-	C
Rødstilk	C	C	D	C	-	-	-	D	C	C	O	C	C	-	-	-	-	-	-	-	-	C	C	-	DO
Gluttsnipe	-	-	-	C	-	-	-	C	-	-	-	-	-	-	-	-	-	-	-	-	-	-	-	-	C
Grønnstilk	-	-	-	B	-	-	-	-	-	-	-	-	-	-	-	-	-	-	-	-	-	-	-	-	B
Strandsnipe	T	-	-	C	-	-	-	D	C	C	-	-	-	-	-	-	-	-	-	-	C	-	C	-	D
Lappspove	-	-	T	-	-	-	-	-	-	-	-	-	-	-	-	-	-	-	-	-	-	-	-	-	T
Storspove	-	DO	D	C	A	-	-	-	B	-	C	C	C	-	-	C	-	-	-	-	-	-	C	-	DO
Småspove	-	-	-	C	-	-	-	-	C	C	-	-	-	-	-	-	-	-	-	-	-	-	-	-	C
Rugde	-	-	-	-	-	-	-	C	-	-	-	-	-	-	-	-	-	-	-	-	-	-	D	-	D
Enkeltbekkasin	A	T	D	C	C	-	-	C	C	-	-	-	C	-	-	-	-	-	-	-	C	-	C	-	D
Svømmesnipe	T	-	-	-	-	-	-	-	-	-	-	-	-	-	-	-	-	-	-	-	-	-	-	-	T
Tyvjo	D	D	C	-	C	-	-	-	-	-	C	-	C	A	C	-	-	-	-	-	-	-	-	-	D
Hettemåke	-	B	-	A	-	-	-	-	-	-	-	-	-	-	-	-	-	-	-	-	-	-	-	-	B
Sildemåke	D	D	-	A	C	-	-	A	-	-	-	-	B	-	-	-	-	-	-	-	-	-	-	-	D
Gråmåke	D	DO	DO	-	D	-	-	-	-	-	CO	BO	-	B	CO	-	-	-	-	-	-	-	-	-	DO
Svartbak	D	DO	CO	A	D	-	-	A	-	-	CO	BO	C	B	-	-	-	-	-	-	-	-	-	-	DO
Fiskemåke	D	DO	DO	D	D	-	S	D	D	C	C	C	C	-	C	C	-	-	-	-	B	A	-	DO	
Krykkje	A	A	O	-	A	-	-	-	-	-	-	-	-	-	-	-	-	-	-	-	-	-	-	-	DO
Makrellterne	D	-	-	A	D	A	-	-	-	-	B	C	C	-	-	-	-	-	-	-	-	-	-	-	D
Rødnebbterne	D	C	D	-	D	-	-	-	-	-	-	B	C	B	-	-	-	-	-	-	-	-	-	-	D
Alkekonge	-	SO	SO	-	-	-	-	-	-	-	-	-	-	-	-	-	-	-	-	-	-	-	-	-	SO
Alke	-	AO	AO	-	-	-	-	-	-	-	-	-	-	-	-	-	-	-	-	-	-	-	-	-	AO
Lomvi	-	AO	AO	-	-	-	-	-	-	-	-	-	-	-	-	-	-	-	-	-	-	-	-	-	AO
Teiste	D	CO	BO	-	C	-	-	-	-	-	BO	-	B	B	-	-	-	-	-	-	-	-	-	-	DO
Lunde	-	O	O	-	A	-	-	-	-	-	-	-	-	-	-	-	-	-	-	-	-	-	-	-	AO
Rindue	-	T	T	-	-	C	-	-	-	-	-	-	-	-	-	-	-	-	-	-	C	-	-	-	D
Tyrkerdue	-	-	-	-	-	-	-	-	-	-	-	-	-	-	-	-	-	-	-	-	-	-	-	-	**
Gjøk	-	D	-	C	-	-	-	C	-	-	-	-	-	-	-	-	-	-	-	-	-	-	-	-	D
Hubro	-	-	-	-	-	-	-	-	-	-	-	-	-	-	-	-	-	-	-	-	-	-	-	-	DO
Hornugle	-	-	-	-	-	-	-	-	-	-	-	-	-	-	-	-	-	-	-	-	-	-	-	-	**
Jordugle	-	-	-	-	-	-	-	-	-	-	-	-	-	-	-	-	-	-	-	-	-	-	-	-	**
Perleugle	-	-	-	-	-	-	-	-	-	-	-	-	-	-	-	-	-	-	-	-	-	-	-	-	DO
Spurveugle	-	-	-	-	-	-	-	-	-	-	-	-	-	-	-	-	-	-	-	-	-	-	-	-	DO
Haukugle	-	-	-	-	-	-	-	-	-	-	-	-	-	-	-	-	-	-	-	-	-	-	-	-	S
Tårnseiler	-	-	-	-	-	-	-	-	-	-	-	-	-	-	-	-	-	-	-	-	-	-	-	-	B
Vendehals	-	-	-	-	-	-	-	-	-	-	-	-	-	-	-	-	-	-	-	-	-	-	-	-	D
Grønnspekk	-	-	-	-	-	-	-	-	-	-	-	-	-	-	-	-	-	-	-	-	-	-	-	-	DO
Gråspekk	-	S	-	-	-	-	-	-	-	-	-	-	-	-	-	-	-	-	-	-	-	-	-	-	S
Svartspekk	-	-	-	-	-	-	-	B	-	-	-	-	-	-	-	-	-	-	-	-	-	-	-	-	B
Flågspekk	-	SO	-	-	-	-	-	-	-	-	-	-	-	-	-	-	-	-	-	-	-	-	-	-	BO
Tretåspekk	-	-	-	-	-	-	-	D	-	-	-	-	-	-	-	-	-	-	-	-	-	-	-	-	DO
Sandsvale	-	-	-	B	-	-	-	-	-	-	-	-	-	-	-	-	-	-	-	-	-	-	-	-	D
Låvesvale	-	D	A	C	-	-	-	-	-	-	-	-	C	-	-	-	-	-	-	-	-	-	-	-	D
Taksvale	-	-	A	C	-	A	-	-	-	-	-	-	-	-	-	-	-	-	-	-	-	-	A	-	D
Sanglerke	-	D	C	C	-	-	-	-	B	-	-	-	C	-	-	-	-	-	-	-	-	-	-	-	D
Trepiplerke	-	-	-	C	-	-	-	C	-	-	-	-	-	-	-	-	-	-	-	-	-	-	C	C	C
Heipiplerke	D	D	CO	D	C	-	-	C	C	C	C	-	C	-	C	C	-	-	-	-	C	-	-	-	DO
Skjærpiplerke	C	CO	C	-	C	-	-	-	-	-	-	-	C	-	-	-	-	-	-	-	-	-	-	-	CO
Gulerle	-	-	-	C	-	-	-	-	-	-	-	-	-	-	-	-	-	-	-	-	-	-	-	-	C
Linerle	C	D	C	D	C	-	-	C	C	-	-	C	C	-	C	-	-	C	C	C	-	C	-	-	D
Varsler	-	-	-	-	-	-	-	C	-	-	-	-	-	-	-	-	-	-	-	-	-	-	-	-	C
Stær	-	DO	A	C	-	-	-	-	B	-	-	C	C	-	-	-	-	-	-	-	-	-	B	-	DO
Nøtteskrike	-	-	-	-	-	-	-	C	-	-	-	-	-	-	-	-	-	-	-	-	-	-	-	-	DO
Skjære	-	DO	AO	CO	-	-	-	-	-	-	-	-	-	A	-	-	-	-	-	-	-	-	-	-	DO
Kornkråke	-	S	-	-	-	-	-	-	-	-	-	-	-	-	-	-	-	-	-	-	-	-	-	-	S
Kråke	A	DO	AO	CO	A	-	-	D	B	A	AO	-	A	A	AO	AO	B	-	CO	-	A	C	-	-	DO

Fram til 1.11. 1980 er det registrert 158 arter innenfor kommunens grenser. Artene forekommer som vist i følgende oversikt:

Konstatert hekkende:	96
Sannsynligvis hekkende:	16
Muligens hekkende:	9
Observervert i hekketiden uten tegn til hekking:	9
Observervert kun som streifindivider utenom hekketiden:	6
Observervert kun på trekk:	10
Observervert kun som overvintreere:	7
Totalt antall arter hvor overvintring har forekommet:	81
Arter med usikker status:	5

I artskommentarene er hver enkelt art omtalt, og det blir ut ifra de foreliggende opplysninger skrevet litt om disses utbredelse og antall i kommunen. Når det gjelder antall er det med få unntak umulig å si noe annet om arten enn at den er vanlig, tallrik, fåtallig osv. Når det gjelder enkeltobservasjoner som går på mer nøyaktige antall, er det som regel det største antall som er registrert av arten innenfor et område på en og samme dag.

Observatørene er navngitt såfremt det ikke dreier seg om observasjoner som ble gjort under registreringene i 1974, eller observasjoner som er gjort av undertegnede. Enkelte opplysninger som er basert på tilfeldige samtaler med lokalfolk, er også tatt med uten at opphavsmennene (som er umulig å tilbakespore) er navngitt.

Det bør til slutt nevnes at artslistene ikke tar sikte på å gi noen fullstendig oversikt over fuglelivet hverken for hele Åfjord kommune eller for hvert enkelt område. Det foreligger få opplysninger fra deler av kommunen og for mange områders vedkommende er opplysningene konsentrert om en bestemt årstid eller de stammer fra et eneste besøk til stedet.

Kommentarer til artslista

Smålom. Hekker sannsynligvis årvisst i området Rødøya/Slåttøya, f. eks. 1 pull. i ferskvannsdam på Rødøya 2.7. 1974. Arten observeres også årlig i hekketiden på Hosnaøyan (f. eks. 1 ad. 15.6. 1978), men ingen hekking er påvist her (Jon Gabrielsen). Ellers overvintrer arten i mindre antall bl.a. ved Linesøya, Lauvøya/Tårnes og i Åfjorden; f. eks. 4 ind. i Åfjorden 8.3. 1977 (Hindrum 1977).

Storlom. Arten hekker flere steder i kommunens større ferskvann, bl.a. Lysvatnet i 1968 (Roy Humstad), Skjerivatnet? (6 ad. observert 9.7. 1974) og Kastbotnvatnet (Otto Frengen). Er også observert i hekketiden ved Linesøya både i 1979 og 1980 (Rudolf Bugge). Høst og vår påtreffes arten av og til på trekk både i saltvann og ferskvann, f. eks. 1 ind. i Herfjordvatnet 11.8. 1979.

Islom. Overvintrer i mindre antall både ved Linesøya og Lauvøy/Tårnes, f. eks. 6 ind. sett fra Tårnes 5.4. 1978 (Jon Suul).

Gulnebbloom. Overvintring er kjent fra Lauvøy/Tårnes; 2 ind. 8.3. 1977 (Hindrum 1977).

Horndykker. Overvintrer i mindre antall ved Linesøya og Lauvøy/Tårnes, f. eks. 6 ind. Linesøya 22.2. 1975 (NOF-eks.).

Gråstrupedykker. Tildels vanlig overvintrer ved Linesøya og Lauvøy/Tårnes; f. eks. 28 ind. Linesøya 22.2. 1975 (NOF-eks.).

Havhest. Observeres årlig i mindre antall utenfor Linesøya i vinterhalvåret (Rudolf Bugge). 1 dødt ind. ble dessuten funnet på Linesøya 23.2. 1975 (NOF-eks.).

Havsule. Arten sees av og til i mindre antall utenfor Linesøya i vinterhalvåret (Rudolf Bugge).

Storskarv. Vanlig i saltvann i vinterhalvåret, både ved de ytterste holmer og skjær og et stykke innover i fjordene; f. eks. min. 66 ind. ved Lauvøya 8.3. 1977 (Hindrum 1977). Enkelte individer oversommer, særlig i de ytterste delene av kommunen (f. eks. 16 ind. ved Stemmahalvøya 21.6. 1977).

Toppskarv. Vanlig i saltvann i vinterhalvåret, særlig i de ytterste strøk av kommunen. F. eks. 87 ind. Linesøya 22.2. 1975 (NOF-eks.). Enkelte individer oversommer i den ytre skjærgård, f. eks. min 6. ind. Hosnaøyan 14.6. 1978.

Gråhegre. Årviss hekking i en koloni på Stemmahalvøya (ca. 20 par i 1974) og på Rånesøya i Åfjorden (ca. 40 par i 1974), begge koloniene i skog. Tendensen har på Stemmahalvøya vært synkende siden 1974, men i 1980 ble det igjen registrert en liten oppgang i antall hekkende par (Rudolf Bugge). Kolonien på Rånesøya ble sjekket igjen i 1979, sannsynligvis har det også her vært en liten nedgang siden 1974. Kolonien på Rånesøya er forøvrig etablert de siste 20-30 år, etter at en koloni ved Eidem (?) ble forlatt pga. veibygging. Skal tidligere ha hekket (i skog) også i Skråfjorden (inntil 3 par), sist i 1967 da 1 reir ble funnet (Roy Humstad). Ellers sees arten spredt omkring i hekketiden (av og til også i fjellstrøk), og enkelte tilfeldige hekkefunn gjøres en sjelden gang i kommunens lavereliggende strøk.

I trekketidene samles arten ofte i flokker (helst i forbindelse med overnatting), f. eks. ca. 55 ind. ved Revsnes 20.10. 1975.

Noen få individer overvintrer dessuten bl.a. på Linesøya og i Stokksund, f.eks. 10 ind. Linesøya 22.2. 1975 (NOF-eks.). Også lenger inn i fjorden kan enkeltindivider overvintrer, f.eks. 1 ind. ved Monstad i Åfjorden 28.1. 1979.

Canadagås. Sommeren 1980 oppholdt det seg 4 ind. ved Lines på Linesøya (Rudolf Bugge).

Hvitkinngås. 1 ind. skutt ved By i Stordalen 24.10. 1971, forøvrig ringmerket på Svalbard i 1968 (Suul 1976). Dessuten ble det om våren for 4-5 år siden muligens sett 2 ind. på sjøen i Vågen på Linesøya (Rudolf Bugge).

Grågås. Arten hekker forholdsvis vanlig i ytre deler av kommunen. Særlig viktige hekkeplasser ser ut til å være Rødøya/Slåttøya og deler av selve Linesøya, samt muligens Hosnaøyan og Gjæsingen.

På trekk kan man av og til treffe på store flokker av arten, og flere områder i kommunen fungerer som rasteplass (bl.a. områdene ytterst på Tårnes, deler av Linesøya m.m.). F. eks. min. 80 ind. på Tårnes 6.9. 1978.

Sangsvane. Overvintrer årlig i saltvann flere steder i kommunen. De viktigste overvintringslokalitetene ser ut til å være Straumen i Skråfjorden og Monstadbukta i Åfjorden, begge steder med et tyvetalls antall individer hver vinter. Opptil 32 ind. er observert i Skråfjorden både vinteren 1969/70 og vinteren 1975/76 (Roy Humstad). Overvintring er også kjent fra ferskvann (bl.a. i elva mellom Litjvatnet og Storvatnet i Sjørdalen), men kun i milde vintre.

Ellers sees arten både høst og vår på steder som fryser til om vinteren, bl.a. Momyrvatnet, Stordalsvatnet, Straumen på Linesøya, Litjvatnet i Sjørdalen, Mørrevatnet, Austdalsvatna.

Oversomring er observert i Skråfjorden, flere observasjoner av 2 ind. i august/september 1979 (første gang 1.8.). Trolig de samme fuglene ble også sett ved Strand i Åfjorden ca. 15.8. 1979. I sammenheng med disse observasjonene må det også nevnes at 1 enslig ind. ble sett i Imsen (i Skråfjorden) så sent som i begynnelsen av mai samme år (Roy Humstad).

Gravand. Sikre hekkefunn er gjort i Straumen på Linesøya (Rudolf Bugge), ved Strand i Åfjorden i 1979 (i begge tilfeller er ungekull sett) og på Lauvøya (Roy Humstad). Dessuten har 1 par gjort hekkforsøk på Hosnaøyen i årene 1976-78, men har mislyktes hvert år (Jon Gabrielsen). Trolig hekker arten også flere steder på Linesøya (obs. i hekketiden) og muligens også andre steder i kommunen.

Stokkand. Arten er funnet hekkende flere steder i kommunen; bl.a. Momyrvatnet, Naustevja, øvre deler av Stordalen (Otto Frengen), flere steder i Skråfjorden (Roy Humstad) og Rødøya er kjente hekkplasser.

Trekksentrasjoner forekommer særlig om høsten i saltvann; f. eks. 115 ind. Monstad-Strand i Åfjorden 14.10. 1979. Også i ferskvann påtreffes mindre ansamlinger både vår og høst, bl.a. i Momyrvatnet, Åsmundvatnet.

Overvintrer dessuten vanlig i saltvann, særlig i Lauvøy/Tårnes-området og innover Åfjorden. F. eks. 160 ind. Lauvøy/Tårnes 8.3. 1977 (Hindrum 1977). Også Straumen på Linesøya er velbrukt som overvintringsplass når denne er åpen, f. eks. 45 ind. 22.2. 1975 (NOF-eks.).

Krikkand. Hekkefunn er gjort på Rødøya, 1 kull i 1974 og 1 kull i 1980 (Rudolf Bugge), og i Momyrvatnet (min. 2 kull i 1978). Dessuten hekket arten sannsynligvis i området Litjvatnet/Storvatnet i Sjørdalen i 1978 (Ragnar Gutvik). Sannsynligvis hekkende også i Teksjøområdet øverst i Stordalen i 1973 (Otto Frengen). Sees dessuten i mindre antall på trekk både i ferskvann (bl.a. Momyrvatnet, Tjørna på Momyra, Åsmundvatnet, Naustevja) og i saltvann (bl.a. Lauvøy/Tårnes, Åfjorden), f. eks. 23 ind. Momyrvatnet 18.8. 1979.

Brunnakke. Er påvist i Naustevja, både i 1973 (Otto Frengen) og i 1978 (2 kull 15.7. 1978). Også i Teksjøområdet øverst i Stordalen hekket sannsynligvis arten i 1973 (Otto Frengen). Dessuten ble det sannsynligvis observert 1 kull på Rødøya i 1980 (Rudolf Bugge). Ellers

er arten observert i hekketiden i Momyrvatnet, 12 ind. 4.7. 1974.

Arten observeres dessuten i mindre antall på trekk både i ferskvann (bl.a. Åsmundvatnet, Tjørna på Momyra, Nunfjordvatnet) og i saltvann (Lauvøy/Tårnes, Åfjorden). F. eks. 13 ind. i Åsmundvatnet 23. 8. 1978.

Stjertand. 1 ♂ ved Barøya 14.10. 1979, muligens i følge med en ♀.

Toppand. 1 par hekket i Momyrvatnet i 1979. Også i 1978 og tidligere er 1 par eller enkeltindivider sett her i hekketiden. Ellers ble 1 par observert i en dam på Svenningsneset 13.6. 1978.

Arten er dessuten observert på vårtrekk i Naustevja 9.5. 1979 (1 ind.) og både på høsttrekk og vårtrekk i Momyrvatnet (2-3 ind. hvert år).

Bergand. 1 par hekket i Momyrvatnet i 1979. Også i 1978 ble 1 ♀ observert her et par ganger på ettersommeren. 2 ♂♂ ble dessuten observert ved Tårnes 1.6. 1980 (Roy Humstad). 1 ♂ overvintret i Straumen på Linesøya både i 1976-77 (Hindrum 1977) og i 1977-78 (Rudolf Bugge).

Ærfugl. Hekker vanlig i saltvann både ute i skjærgården og et stykke inn i fjorden, men det fortelles om kraftig tilbakegang overalt pga. villmink.

Flokker med mytende ♂♂ er observert flere plasser, men særlig viktig i denne sammenheng er ytre deler av Hosnaøyan. Her ble 170 ind. opptalt 31.7. 1978.

Viktige overvintringslokaliteter er Lauvøy/Tårnes; f. eks. 573 ind. 8.3. 1977 (Hindrum 1977) og Linesøya, f. eks. 346 ind. 22.2. 1975 (NOF-eks.). Ved Linesøya er det særlig Stemmahalvøya som peker seg ut, f. eks. 259 ind. her 8.3. 1979. Hosnaøyan/Gjæsingen er trolig også viktige overvintringsplasser, samt muligens områder ved Stokkøya/Harbak.

Praktærfugl. 1 ♂ ved Sandholman ved Linesøya 22.2. 1975 (NOF-eks.). Samme ind. (?) ble også sett ved andre anledninger samme vinter (Rudolf Bugge). 3 ♂♂ ble dessuten sett i Lauvøy/Tårnesområdet 8.3. 1977 (Hindrum 1977).

Svartand. Arten har hekket årvisst i Momyrvatnet i hvert fall siden 1973, da Otto Frengen fant et reir her. Antallet har siden vært økende og i 1979 hekket hele 4 par her. 18.8. 1979 ble min. 10 ad. og min. 14. pull. sett i vatnet. Arten ble dessuten funnet hekkende i Skjerivatnet i 1962 eller 1963 (Otto Frengen). Utenom dette er arten observert i hekketiden i Langvatnet på Stortjønnesa (1♀ 3.7. 1974). Er observert om våren i Lauvøy/Tårnes-området, 4 ind. 19.5. 1980 (Roy Humstad).

Sjøorre. Arten overvintrer vanlig i området Lauvøy/Tårnes; f. eks. 85 ind. 5.4. 1978 (Jon Suul), og Linesøya; f. eks. 30 ind. 22.2. 1975 (NOF-eks.). Ved Linesøya er særlig områdene Rødøya/Slåttøya/Stemmahalvøya viktig, f. eks. 26 ind. 22.2. 1975 (NOF-eks.). Spredte individer finnes også på andre saltvannslokaliteter i vinterhalvåret, muligens i noe tettere konsentrasjoner også ved Hosnaøyan/Gjæsingen og deler av Stokkøya/Harbak.

Oversomrende enkeltindivider kan påtreffes i saltvann av og til, f. eks. 16 ind. Stemmahalvøya 21.6. 1977.

Havelle. 1 par ble sett i Momyrvatnet 13.6. 1978. Ellers er arten vanlig i saltvann i vinterhalvåret, særlig i ytre strøk av kommunen. Viktige overvintringsområder er Lauvøy/Tårnes, f. eks. 49 ind. 8.3. 1977 (Hindrum 1977) og Linesøya, f. eks. 233 ind. 22.2. 1975 (NOF-eks.). Ved Stemmahalvøya lå det forøvrig en flokk på ca. 100 ind. 8.3. 1979. Hosnaøyan/Gjæsingen og områder ved Stokkøya/Harbak er muligens også velbrukt som overvintringsplass.

Kvinand. Arten opptrer årlig i ferskvann flere steder i sommerhalvåret, f. eks. observert i Momyrvatnet, Haravatnet ved Storfjellmyran, flere vatn i Sjørdalen (Per G. Thingstad, Kjell A. Furunes), Austdalsvatna. Ingen sikre hekkefunn er imidlertid gjort, men trolig hekker arten hist og her når den finner høvelige reirplasser.

Utenom hekketiden påtreffes arten vanlig på trekk både i ferskvann og saltvann, av og til i mindre flokker.

Overvintrer i små antall bl.a. ved Linesøya og i Åfjorden/Skråfjorden.

Siland. Ungekull er sett i Straumen på Linesøya 1.7. 1974, i Stordalsvatnet 9.9. 1974, i Skråfjorden 1.8. 1972 (Roy Humstad) og ved Tårnes 16.8. 1978. Dessuten ble ett reir funnet i Skråfjorden 22.6. 1973 (Roy Humstad). Forekommer imidlertid også flere andre steder både i saltvann og ferskvann i hekketiden, f. eks. 1 par i Åsmundvatnet 26.6. 1974, flere steder i Sjørdalen i begynnelsen av mai 1975 (Per G. Thingstad, Kjell A. Furunes), Litjvatnet/Storvatnet i Sjørdalen 10.6. 1978 (Ragnar Gutvik), 1 par på Hosnaøyan 14.6. 1978, 1 ♀ i Momyrvatnet 14.6. 1975.

Arten ser ut til å ha en mindre myteplass utenfor Stemmahalvøya; 36 ind. ble observert her 1.7. 1974.

I trekketidene opptrer arten av og til i små flokker, f. eks. i Skråfjorden våren 1978 (Roy Humstad).

Overvintrer i mindre antall overalt i saltvann. De viktigste overvintringslokalitetene er Linesøya; f. eks. 160 ind. 22.2. 1975 (NOF-eks.), og Lauvøy/Tårnes, 37 ind. 8.3. 1977 (Hindrum 1977).

Laksand. Opptrer jevnlig, men fåtallig i hovedvassdragene i kommunen, både sommer og vinter såfremt disse er isfrie. F. eks. Amunddal i begynnelsen av mai 1975 (Per G. Thingstad/Kjell A. Furunes), min. 1♂ Mørrevatnet 20.-21.6. 1977. Observeres av og til også i saltvann, f. eks. min. 4 ind. ved Tårnes 28.8. 1979.

Havørn. 4-5 par hekker i kommunen (Hindrum og Rygh 1975). Utenom forplantningstiden sees havørn jevnlig, helst ute i skjærgården, men også et stykke innover fjordene og dalene. Småflokker på 5-6 ind. skal være sett.

Hønsenhauk. Arten hekker i kommunen. Enkeltindivider sees dessuten regelmessig utenom forplantningstiden, som oftest i tilknytning til åpne områder og bebyggelse (også på de større øyene i kommunen).

Spurvehauk. Arten hekker i kommunen. Enkeltindivider sees regelmessig utenom forplantningstiden, oftest i tilknytning til åpne områder og bebyggelse (også på de større øyene i kommunen).

Fjellvåk. Arten hekker i kommunen. I trekktiden vår og høst sees enkeltindivider både i innlandet og på kysten, bl.a. 1 ind. på Stem-mahalvøya 20.10. 1975.

Kongeørn. Arten har hekket (hekker?) i kommunen. Sees dessuten sporadisk, som regel enkeltvis både på kysten og i innlandet.

Jaktfalk. Arten har hekket (hekker?) i kommunen. Enkeltindivider sees dessuten av og til i kommunens fjellstrøk.

Vandrefalk. Rester av 1 ind. ble funnet i 1974, restene var imidlertid flere år gamle.

Dvergfalk. Arten hekker trolig enkelte steder i kommunens fjellstrøk. Sees dessuten av og til i trekktidene både på kysten og i dalene.

Tårnfalk. Arten hekker i kommunen. På trekk, særlig høsttrekk, er arten ofte å se på de større øyene i kommunen. Opptrer da også av og til i dalførene.

Lirype. Forholdsvis vanlig hekkefugl i kommunen. Også så langt ute som på Linesøya hekker det rype, trolig lirype, f. eks. ble det observert 2 kull i 1980 (Rudolf Bugge).

Fjellrype. Arten observeres meget sparsomt på de aller høyeste fjelltoppene i kommunen, både sommer og vinter. Ingen hekkefunn er kjent.

Jerpe. Arten hekker spredt i kommunens skogsområder, f. eks. flere hekkefunn i Skråfjorden (Roy Humstad).

Orrfugl. Til tross for tilbakegang finnes det fremdeles flere livskraftige leikplasser i kommunen. Hekking forekommer årlig flere steder, også så langt ute som på Linesøya, kull observert både i Linesfjellet og på Stemmahalvøya (Rudolf Bugge).

Storfugl. Hekker årlig i kommunens skogstrakter og flere livskraftige leikplasser er kjent, til tross for tilbakegang de senere år.

Trane. 3 ind. ble observert på vårtrekk øst for Sjørdalen i begynnelsen av mai 1975 (Per G. Thingstad/Kjell A. Furunes). 1 ind. ble sett ved Vågen på Linesøya for 2-3 år siden (Rudolf Bugge).

Vannrikse. 1 ind. funnet dødt ved Momyrvatnet 1977 (Einar Frønes).

Tjeld. Hekker vanlig og tallrikt ved saltvann. Observert også ved Litjvatnet i Sjørdalen i begynnelsen av mai 1975 (Per G. Thingstad/Kjell A. Furunes). På vår- og høsttrekk kan man treffe på større ansamlinger på enkelte lokaliteter ved saltvann, f. eks. 79 ind. Tårnes 5.4. 1978 (Jon Suul). Overvintrer i ytre strøk av kommunen, f. eks. 35 ind. Linesøya 22.2. 1975 (NOF-eks.).

Sandlo. Reirfunn eller observasjoner av unger er gjort i Skråfjorden både 22.5. 1973 og tidligere (Roy Humstad), samt ved Harbak 28.6. 1974. Ellers er arten observert i hekketiden bl.a. på Linesøya, Svenningsneset og Gjæsingen. Imidlertid ingen innlandsfunn. På trekk, helst på høsttrekk, sees arten i mindre flokker på egnede lokaliteter langs kysten, f. eks. ca. 10 ind. på Tårnes 16.8. 1978.

Heilo. Arten hekker sannsynligvis vanlig, men fåtallig på egnede lokaliteter i fjellet. Er observert også i ytre områder av kommunen i hekketiden, f. eks. 1 ind. Linesøya 21.6. 1977, flokk på 10-12 ind. Svenningsneset 13.6. 1978 og flokk på 12-13 ind. Gjæsingen 15.6. 1978. På trekk, helst på høsttrekk, opptrer arten i større og mindre flokker på egnede lokaliteter langs kysten; f. eks. ca. 20 ind. på Tårnes 18.9. 1979. Av og til påtreffes småflokker på dyrkamark også oppover i dalførene, både på vår- og høsttrekk.

Tundralo. Er sett i mindre antall på Tårnes under høsttrekket, f. eks. 7 ind. 18.9. 1979.

Vipe. Vanlig hekkefugl i lavlandet, både på de større øyene og innover fjordene og dalene. Også på dyrkamark og myrer høyere til fjells påtreffes arten jevnlige i hekketiden, bl.a. Momyrvatnet, Storfjellmyran og Amunddal.

Både på vår- og høsttrekk forekommer større ansamlinger på dyrkamark eller andre egnede lokaliteter i lavlandet. Også ved Momyrvatnet ble 35-40 ind. observert 18.8. 1979.

Steinvender. Hekker spredt i ytre deler av kommunen, f. eks. hekkefunn på Rødøya 2.7. 1974 og på Hosnaøyan 31.7. 1978. Er også sett i hekketiden på Frønes like ved Årnes (Rudolf Bugge).

Overvintrer vanlig i ytre strøk, f. eks. 24 ind. Linesøy 22.2. 1975 (NOF-eks.).

Fjæreplytt. Overvintrer vanlig i kommunens ytre områder, f. eks. 23 ind. Linesøya 22.2. 1975 (NOF-eks.).

Myrsnipe. 1 reir med 2 egg og 2 unger ble funnet på Lauvøya 27.6. 1974. Ellers opptrer arten vanlig på høsttrekk i ytre deler av kommunen, f. eks. ca. 10 ind. på Tårnes 12.10. 1978. Sjeldnere på vårtrekk, men 4 ind. på Tårnes 5.4. 1978 (Jon Suul).

Tundrasnipe. Flokk på ca. 40 ind. (noen myrsnipe?) i Skråfjorden 18.8. 1980 (Roy Humstad).

Polarsnipe. Arten opptrer årlig i mindre antall på Tårnes, under høsttrekket, f. eks. 5 ind. 16.8. og 28.8. 1978.

Sandløper. 1 ind. Lauvøya 10.9. 1974, 1 ind. Tårnes 28.9. 1978 og 1 ind. Tårnes 18.9. 1979.

Brushane. Arten har en stund vært kjent som sannsynlig hekkefugl på Lauvøya (hekkefunn er muligens gjort?), der arten sees årlig i hekketiden, f. eks. 5 par (spill) 19.5. 1980 (Roy Humstad). I 1979 ble det dessuten oppdaget en leikplass på en holme i Momyrvatnet, der både spillende ♂♂ og ♀♀ ble sett ved flere anledninger. På høsttrekk opptrer arten i større eller mindre flokker i tilknytning til dyrkamark og på egnede kystlokaliteter.

Rødstilk. Arten hekker vanlig, men spredt, både på rene kystlokaliteter (bl.a. sannsynligvis Hosnaøyan) og på fjellmyrer, bl.a. i Stordalen (Otto Frengen). Hele 10 ind. ble forøvrig sett ved Momyrvatnet 7.6. 1979, flere av dem trolig hekkende.

På trekk sees arten ganske tallrik, men aldri i store flokker, på egnede kystlokaliteter.

Overvintring er kjent fra Linesøya, 1 ind. 22.2. 1975 (NOF-eks.), og i Åfjorden 2 ind. 8.3. 1977 (Hindrum 1977).

Gluttsnipe. Hekker sannsynligvis spredt i kommunens indre strøk, bl.a. i øvre deler av Stordalen (Otto Frengen) og ved Momyrvatnet. Enkeltindivider sees av og til på trekk i lavlandet.

Grønnstilk. 2 ind. sett ved Momyrvatnet 7.6. 1979. Sannsynligvis spilte 1 ind. over Langdalen ved Momyrvatnet samme dag.

Strandsnipe. Hekker vanlig på små og store ferskvannslokalteter, helst noe inn i landet. På trekk sees enkeltindivider (eller noen få sammen) ofte også ved saltvann, bl.a. helt ute på Flesa i Hosnaøyan ble 1 ind. observert 31.7. 1978.

Lappspove. 2-3 ind. på Tårnes 12.10. 1978.

Storspove. Hekker vanlig, men spredt, i lavlandet både på de større øyene og et stykke innover fjordene. Går også et stykke oppover dalene, bl.a. sannsynligvis hekking ved Momyrvatnet. Muligens hekking også på Storfjellmyran og ved Amunddal; 1 ind. sett begge steder 5.7. 1974. Dessuten ble 1 ind. observert så langt ute som på Gjæsingen 15.6. 1978, uten at noen tegn på hekking ble registrert.

Små flokker kan påtreffes i lavlandet under trekk, f. eks. min. 16. ind. Tårnes 16.8. 1978.

Overvintrer fåtallig i den ytre skjærgård, f. eks. 2 ind. på Linesøya 22.2. 1975 (NOF-eks.), og 2 ind. samme sted 7.3. 1977 (Hindrum 1977).

Småspove. Hekker sannsynligvis spredt på myrer i indre strøk av kommunen, bl.a. Momyran, Storfjellmyran, ved Skjerivatnet, Lysvassdalen.

Rugde. Hekker spredt i kommunens skogområder, f. eks. flere hekkefunn i Skråfjorden (Roy Humstad) og 1 reir ved Amunddal 5.7. 1974.

Enkeltbekkasin. Hekker her og der på myrer både på kysten (spilte f. eks. på Gjæsingen 15.6. 1978) og i fjellstrøkene. Årviss hekking bl.a. i Skråfjorden (Roy Humstad).

På trekk observeres arten vanlig på fuktig mark både i ytre strøk og til fjells.

Svømmesnipe. 1 ind. observert på Hosnaøyan 31.7. 1978.

Tyvjo. Hekker vanlig i ytre strøk av kommunen, bl.a. Stemmalvøya og Hosnaøyan.

Hettemåke. 2 ind. er observert i hekketiden på Linesøya både i 1978 og 1979 (Rudolf Bugge).

Ellers sees arten av og til på trekk eller streif, helst ved saltvann, men observasjoner er gjort også ved Momyrvatnet (f. eks. 3 ind. 16.6. 1975).

Sildemåke. To kolonier på henholdsvis min. 50 par og ca. 20 par ble registrert på Hosnaøyan 14.6. 1978. Ellers hekker arten spredt i ytre deler av kommunen.

På trekk og streif sees arten langt innover landet om våren/forsommeren, av og til i stort antall (f. eks. ca. 55 ind. i Momyrvatnet 13.6. 1978).

Gråmåke. Kolonihekking er kjent fra Stemmahalvøya (stort antall par, men nedgang i senere år), Hosnaøyan (2 kolonier på henholdsvis ca. 10 par og min. 15 par) og Gjæsingen (2 kolonier på henholdsvis min. 10 par og min. 50 par). Ellers hekker arten spredt særlig i ytre deler av kommunen, men også av og til et stykke innover fjordene.

Overvintrer i stort antall ved saltvann, helst i ytre deler av kommunen, f. eks. 637 ind. Lauvøy/Tårnes/Åfjorden 8.3. 1977 (Hindrum 1977).

Streifindivider sees av og til langt innover land både i sommer- og vinterhalvåret.

Svartbak. Arten hekker vanlig, men vanligvis noe spredt, i ytre deler av kommunen, men av og til også innover fjordene. Hekkekonsentrasjoner er påvist på Stemmahalvøya (antall par?), Hosnaøyan (1 koloni på ca. 10 par) og Gjæsingen (2 kolonier, hver på ca. 10 par).

Overvintrer tallrikt ved saltvann, særlig i ytre deler av kommunen, f. eks. 234 ind. på Linesøya 22.2. 1975 (NOF-eks.).

Streifindivider sees av og til langt innover land både i sommer- og vinterhalvåret.

Fiskemåke. Hekker vanlig i lavlandet både i ytre deler av kommunen og innover fjordene. Hekkekonsentrasjoner bl.a. på Hosnaøyan (2 kolonier på ca. 10 par og ca. 15 par) og Gjæsingen (1 koloni på 7-8 par). Innover land hekker arten som regel spredt helt oppover til rene fjellstrøk (f. eks. Storfjellmyran 5.7. 1974). På en holme i Momyrvatnet finnes imidlertid en koloni på min. 10 par.

På trekk, helst på vårtrekk, sees ofte store flokker i lavlandet og ved dyrkamark oppover dalene.

Overvintring er kjent fra Tårnes; 4 ind. 8.3. 1977 (Hindrum 1977) og Linesøya 7 ind. 22.2. 1975 (NOF-eks.).

Krykkje. 1 par hekket på en sjøbu på Linesøya i 1973 (Roger Eide). Ellers opptrer ofte streifindivider i hekketiden i ytre deler av kommunen, bl.a. Linesøya, Hosnaøyan, Gjæsingen. På Flesa i Hosnaøyan ble 3-4 ad. + 5-6 ett-åringer observert på en mulig hekkebiotop (?) 30.7. 1978.

I vinterhalvåret observeres arten vanlig, om ikke direkte tallrik, i ytre deler av kommunen.

Makrellterne. Arten hekker hist og her både i ytre deler av kommunen og innover fjordene, men ingen store konsentrasjoner er kjent. Imidlertid er det observert flere makrellterner i enkelte av de større rødnebbternekoloniene, så flere par hekker nok sammen i disse. Av og til opptrer terner (på streif?) også i ferskvann, og i de tilfeller at de er blitt artsbestemt har det dreid seg om makrellterner. Bl.a. i Momyrvatnet og Åsmundvatnet er det blitt artsbestemt makrellterne. Se forøvrig rødnebbterne.

Rødnebbterne. Arten hekker vanlig, og oftest kolonivis, i ytre deler av kommunen. Flere store kolonier er kjent: Lauvøya (2 kolonier på min. 50 par og ca. 10 par), Hosnaøyan (5 kolonier på ca. 30 par, 5-10 par, ca. 40 par, ca. 10 par og 5-10 par) og Gjæsingen (1 koloni på ca. 25 par). Dessuten ligger det en koloni (10-15 reir) i Skråfjorden av sannsynligvis denne art (Roy Humstad). Innimellom rødnebbternene hekker det også makrellterner i disse koloniene. Også innover fjordene hekker det sannsynligvis spredte par med rødnebbterne. Se forøvrig makrellterne.

Alkekonge. Observeres årlig i vinterhalvåret utenfor Linesøya (Rudolf Bugge), f. eks. 2-3 ind. sett her 22.2. 1975 (NOF-eks.). Dessuten ble 1 ind. sett ved Tårnes 8.3. 1977 (Hindrum 1977).

Alke. Overvintrer vanlig i ytre deler av kommunen, f. eks. 96 ind. Lauvøy/Tårnes/Åfjorden 8.3. 1977 (Hindrum 1977).

Enkeltindivider oversomrer av og til i de samme områdene.

Lomvi. Overvintrer vanlig i ytre deler av kommunen, f. eks. 32 ind. Lauvøy/Tårnes/Åfjorden 8.3. 1977 (Hindrum 1977).

Enkeltindivider oversomrer av og til i de samme områdene.

Teiste. Arten hekker sannsynligvis spredt flere steder i ytre deler av kommunen. Eneste teistekoloni som er kjent, ligger på Hosnaøyan, antall par er ukjent, men 35-45 ind. ble observert utenfor kolonien 14.6. 1978. Muligens ble nok en koloni oppdaget samme sted

14.6. 1978, men ingen reirfunn ble gjort.

Overvintrer vanlig i ytre deler av kommunen, f. eks. 36 ind. Linesøya 22.2. 1975 (NOF-eks.).

Lunde. Overvintrer vanlig i ytre deler av kommunen, f. eks. 115 ind. Lauvøy/Tårnes/Åfjorden 8.3. 1977 (Hindrum 1977).

Enkeltindivider oversommer av og til i de samme områdene, f. eks. 3 ind. ved Gjæsingen 15.6. 1978.

Ringdue. Hekker vanlig i bygdas skogsområder.

I trekketidene vanlig på dyrkamark både på de større øyene og oppover dalene, av og til i større eller mindre flokker.

Tyrkerdue. "Sett av flere i Åfjorden" (Astrid Nesheim).

Gjøk. Observeres i hekketiden fra de ytre kyststrøk og opp til høyfjellet, og gjøkegg er funnet flere steder, f. eks. på Linesøya (Rudolf Bugge).

Hubro. Arten har hekket og hekker sannsynligvis fremdeles i kommunen, høres fremdeles på senvinteren/våren enkelte steder.

Hornugle. Noen få observasjoner er gjort (årstid?).

Jordugle. Arten observeres av og til (årstid?).

Perleugle. Arten hekker her og der i kommunens skogområder, bl.a. flere hekkefunn i Skråfjorden (Roy Humstad). Høres enkelte år ofte på senvinteren/våren.

Spurveugle. 1 hekkefunn ble gjort i Skråfjorden i 1973 (Roy Humstad). Ellers observeres arten her og der i kommunens skogområder, særlig vinter/vår.

Haukugle. 1 ind. observert i Austdalen 5. 11. 1979.

Tårnseiler. Ingen hekkeplasser er kjent, men arten observeres av og til i hekketiden.

Vendehals. Hekket i Skråfjorden i 1980 (Roy Humstad). 2 ind. ble observert her også i 1979 (Roy Humstad).

Grønnspekk. Nesten årlig hekking i Skråfjorden, observeres her hele året (Roy Humstad).

Gråspekk. Min. 1 ind. på Linesøya 20.10. 1975.

Svartspekk. Observert i øvre deler av Stordalen i 1973 (Otto Frengen), muligens hekkende.

Flaggspekk. Ingen hekkefunn er kjent, men observert i mars/april 1978 i Skråfjorden (Roy Humstad).

Utenom hekketiden observeres arten av og til på utypiske lokaliteter, f. eks. flere obs. fra Linesøya (Rudolf Bugge) og 2 ind. på Lauvøya 10.9. 1974.

Tretåspett. Nesten årlig hekking i Skråfjorden (Roy Humstad). Hekkefunn ble også gjort i øvre deler av Stordalen i 1973 (Otto Frengen), dessuten ble arten observert i Sjørdalen i begynnelsen av mai 1975 (Per G. Thingstad/Kjell A. Furunes).

Utenom hekketiden kan arten observeres på utypiske lokaliteter som f. eks. Lauvøya, 2 ind. 10.9. 1974.

Sandsvale. Observasjoner i hekketiden tyder på at arten hekker spredt eller i mindre kolonier flere steder i kommunen. En større koloni ligger i et sandtak ved Eidem, ca. 30 reirhull ble opptalt 26.6. 1974 (antallet omtrent det samme også i 1979). Også ved Amunddalsvatnet skal det finnes en koloni (?).

Låvesvale. Arten hekker vanlig i tilknytning til bebyggelse.

Taksvale. Arten hekker vanlig, men noe mer fåtallig enn låvesvale, i tilknytning til bebyggelse.

Sanglerke. Hekker vanlig på dyrkamark i lavlandet og et stykke oppover dalene. 1 ind. ble observert så langt opp som på fellesbeitet på Storfjellmyran 5.7. 1974.

Trepiplerke. Ingen sikre hekkefunn er kjent, men arten opptrer vanlig i bygdas skogsområder i hekketiden.

Heipiplerke. Arten hekker vanlig på myrer og heier både i ytre kyststrøk og til fjells.

I trekketiden opptrer arten av og til i småflokker, f. eks. ca. 25 ind. over Tuva ved Årnes 4.9. 1978.

Overvintrer av og til i ytre strøk, f. eks. 3 ind. på Tårnes 8.3. 1977 (Hindrum 1977).

Skjærpiplerke. Ingen sikre hekkefunn er kjent, men vanlig i hekketiden i ytre strøk.

Overvintrer av og til i de samme områdene, f. eks. 4 ind. Linesøya 22.2. 1975 (NOF-eks.).

Gulerle. 1 par av rasen såerle varslet ved Momyrvatnet 21.7. 1978.

Linerle. Arten hekker vanlig fra den ytre skjærgård og til ferskvann høyt til fjells. En flokk på ca. 100 ind. ble sett på Årnes 22.8. 1978.

Varsler. Arten hekker sannsynligvis av og til i bygdas høyere-
liggende skoger. Ellers sees enkeltindivider på trekk i lavlandet av og
til.

Stær. Vanlig hekkefugl ved bebyggelse overalt i bygda. På
trekk, særlig vårtrekk, observeres ofte store flokker i tilknytning til
dyrkamark. Overvintrer årlig bl.a. på Linesøya, f.eks. 41 ind. her 22.2.
1975 (NOF-eks.).

Nøtteskrike. Hekker spredt i bygdas skogsområder, bl.a. flere
hekkefunn i Skråfjorden (Roy Humstad).

Høst, vinter og vår er arten vanlig å se i tilknytning til
dyrkamark, av og til i småflokker.

Skjære. Vanlig hekkefugl i tilknytning til bebyggelse.

Kornkråke. 10-15 ind. ble sett på Linesøya "for noen år siden",
enkelte individer er sett også siden (bl.a. 1980). Alle observasjoner
er gjort utenom hekketiden (Rudolf Bugge).

Kråke. Arten hekker vanlig, som regel ikke langt fra bebyggelse,
overalt i bygda. Vinters tid opptre arten i stort antall langs kysten,
av og til i store flokker. 8.3. 1977 ble ialt 420 ind. opptalt i området
Lauvøy/Tårnes/Åfjorden (Hindrum 1977).

En overnattingsplass som brukes utenom hekketiden finnes i et
barskogsområde i Årnes sentrum. På det meste er 3-400 ind. blitt
observert her (26.10. 1978).

Ravn. Hekker spredt på egnede lokaliteter fra kysten (bl.a.
Linesøya) og opp i fjellet.

Utenom hekketiden opptre arten i noe større antall, særlig
i ytre strøk, men av og til også i fjellet.

Sidensvans. Observert i 1968 i Skråfjorden (Roy Humstad).
Dessuten 14-15 ind. på Årnes 19.10. 1979.

Fossefall. Hekkefunn er gjort f. e ks. i øvre deler av
Stordalen i 1973 (Otto Frengen). Forekommer forøvrig meget spredt ved
større og mindre vassdrag i hekketiden.

Utenom hekketiden observeres arten ofte, men i lite antall, ved
kommunens hovedvassdrag.

Gjerdesmett. Hekker sannsynligvis spredt både ved kysten og i
innlandet, f. eks. 1 par med reir under bygging ved Austdalsvatna 26.6.
1974.

Overvintrer sannsynligvis årlig i ytre strøk, bl.a. Linesøya
(Rudolf Bugge) og Skråfjorden (Roy Humstad).

Jernspurv. Hekker vanlig både ved kysten og i fjellet.

Gulsanger. Reirfunn i Skråfjorden 14.6. 1964 (Roy Humstad). Ellers er syngende individer hørt flere steder i lavlandet, men også i frodig løvskog et stykke oppover dalene (bl.a. 2 ind. ved Amunddal 5.7. 1974).

Hagesanger. Reirfunn i Skråfjorden 25.6. 1967 (Roy Humstad). Syngende individer er ellers hørt flere steder i kommunen, både i lavlandet og i frodige løvskoger høyere til fjells (bl.a. 1 ind. ved Momyrstua 14.6. 1979).

Munk. Syngende ind. er hørt flere steder i kommunen, både i lavlandet og i frodige løvskoger høyere til fjells (f. eks. 2-3 ind. ved Austdalsvatna 26.6. 1974).

1 ♂ ble sett ved Årnes så sent som 8.11. 1978 (forsøk på overvintring?).

Tornsanger. Vanlig hekkefugl i lavlandet, både på de større øyene og innover fjordene. Enkelte individer høres av og til langt oppover dalene, f. eks. 1 syngende ind. på Storfjellmyran 5.7. 1974.

Møller. 1 syngende ind. i Harsvika på Stokkøya 13.-14.6. 1978.

Løvsanger. Tallrik hekkefugl fra de større øyene og opp til tregrensa i fjellet.

Gransanger. Vanlig hekkefugl fra de større øyene og oppover i dalene.

Fuglekonge. Forekommer vanlig, men tilsynelatende i lite antall, i bygdas barskoger, reirfunn bl.a. i Skråfjorden (Roy Humstad). Utenom forplantningstiden forekommer arten av og til også på de større øyene (trekk?), f. eks. 1-2 ind. på Linesøya 20.10. 1975.

Svarthvit fluesnapper. Arten hekker vanlig i skogsområdene i lavlandet og et stykke oppover dalene (bl.a. 1 par Austdalsvatna 16.6. 1974).

Grå fluesnapper. I hekketiden observeres arten hist og her i bygdas skogsområder fra lavlandet til fjellskogene. Hekkefunn er gjort f. eks. i Skråfjorden, reirfunn 15.6. 1969 (Roy Humstad).

Buskskvett. Hekker vanlig, helst i tilknytning til dyrkamark, fra de store øyene og et stykke opp i fjellet (bl.a. Momyran og Storfjellmyran).

Steinskvett. Hekker vanlig fra de ytterste øyene (bl.a. sannsynligvis på Hosnaøyen/Gjæsingen) og opp i høyfjellet (bl.a. Skjerivatnet og Momyrheia).

Rødstjert. Arten hekker spredt fra de større øyene (f. eks. 1 par på Linesøya 20.6. 1977) og til skogkledte myrer opp i fjellet.

Rødstrupe. Hekker vanlig i skogsområder fra ytre strøk og opp i fjellet.

Blåstrupe. Min. 3 par ble funnet hekkende ved Skjerivatnet 9.7. 1974, i tillegg ble 1 ♀ observert her. Dessuten ble 1 syngende ind. observert ved Perengheia øst for Momyrvatnet 13.6. 1979. V. Krokvatnet vest for Norddalen ble 2 ind. notert 7.6. 1976 (Astrid Nesheim).

Også flere syngende ♂♂ i øvre deler av Stordalen i 1973 (Otto Frengen),

Gråtrost. Vanlig og tallrik hekkefugl fra de større øyene og opp i fjellet.

Meget tallrik på trekk overalt i bygda.

Overvintrer av og til i ytre strøk, f. eks. min. 1 ind. på Linesøya 8.3. 1979.

Ringtrost. Hekker sannsynligvis hist og her både på de større øyene og til fjells.

Overvintring er kjent fra Linesøya (Rudolf Bugge).

Svarttrost. Hekker vanlig i skog fra de større øyene og opp i fjellet. Overvintrer årlig i mindre antall i lavlandet.

Rødvingetrost. Hekker vanlig i bygdas skogsområder fra kyst til fjell. Tallrik på trekk overalt i bygda. Overvintring i Skråfjorden vinteren 1977-78 (Roy Humstad).

Måltrost. Vanlig hekkefugl i bygdas skogsområder fra kyst til fjell.

Stjertmeis. Hekkeindikasjon (1 par) i Skråfjorden april/mai 1973 (Roy Humstad).

Ellers foreligger følgende observasjoner: flokk Skråfjorden september 1968 (Roy Humstad), ca. 10 ind. samme sted 21.10. 1977 (Roy Humstad), flere ind. overvintret samme sted vinteren 1977-78 (Roy Humstad), 9-10 ind. Stemmahalvøya 20.10. 1975.

Løvmeis. Hekker spredt i lavlandet, bl.a. 1 par Hosnavika 13.6. 1978 og flere reir i Skråfjorden (Roy Humstad). Ellers observeres arten også i tilknytning til bebyggelse et stykke oppover dalene, særlig utenom hekketiden.

Granmeis. Hekker vanlig i bygdas skogsområder fra ytre strøk (bl.a. Stordalen ved Harbak 29.6. 1974) og til fjellskogene.

Toppmeis. Hekker spredt i bygdas barskoger. Hekkefunn er

gjort i Skråfjorden, flere reir (Roy Humstad).

Svartmeis. Hekker vanlig, men spredt, i bygdas barskoger. Hekkefunn er gjort bl.a. i Skråfjorden, flere reir (Roy Humstad).

Blåmeis. Hekker spredt i lavlandet, helst i tilknytning til bebyggelse. Hekkefunn ble gjort i Skråfjorden både i 1973 og 1974 (Roy Humstad). Utenom hekketiden påtreffes den stort sett de samme stedene, men den er da også kjent fra de større øyene, bl.a. Linesøya (Rudolf Bugge).

Kjøttmeis. Hekker spredt, helst ved bebyggelse, fra lavlandet (trolig også de større øyene) og oppover i dalene (bl.a. trolig Momyra).

Utenom hekketiden påtreffes arten noe vanligere de samme stedene (av og til i småflokker på 10-12), bl.a. vanlig på Linesøya om vinteren (Rudolf Bugge).

Trekryper. Observeres spredt omkring i bygdas barskoger, hekkefunn er f. eks. gjort i Skråfjorden 28.5. 1974 (Roy Humstad).

Gråspurv. Vanlig hekkefugl i bebyggelsen fra de store øyene og et stykke oppover dalene.

Bokfink. Vanlig hekkefugl i skog fra de større øyene (fåtallig) og et stykke opp i fjellet.

Store trekkonsentrasjoner sees i tilknytning til dyrkamark både høst og vår.

Overvintring er kjent bl.a. fra Linesøya (Rudolf Bugge).

Bjørkefink. Vanlig hekkefugl i skog, særlig oppover i dalene. Finnes imidlertid også utover mot kysten, men ingen observasjoner i hekketiden fra de større øyene. På trekk, særlig høsttrekk, observeres arten ofte i store flokker i tilknytning til dyrkamark overalt i bygda.

Grønnfink. Hekkefunn er gjort bl.a. i Skråfjorden 26.5. 1975 (Roy Humstad) og på Stokkøya 30.6. 1974. Ellers observeres arten spredt i lavlandets/kystens løvskogsområder i hekketiden, helst i tilknytning til bebyggelse.

Overvintrer fåtallig på kysten, bl.a. 2 ind. på Linesøya 23.2. 1975 (NOF-eks.) og 4 ind. på Lauvøya 8.3. 1977 (Hindrum 1977).

Grønnsisik. Hekker sannsynligvis vanlig i bygdas barskoger, fortrinnsvis noe innover i landet. Småflokker overvintrer år om annet i de samme områdene, men helst i lavlandet.

Bergirisk. Sannsynligvis vanlig hekkefugl i ytre strøk av kommunen, men mangler muligens på de ytterste øyene (ikke obs. Hosnaøyen/Gjæsingen sommeren 1978). Observasjoner i hekketiden er også gjort i

fjellstrøk, bl.a. notert i øvre deler av Stordalen i 1973 (Otto Frengen).

I trekketidene opptrer arten i større eller mindre flokker, f. eks. 100 ind. i en flokk på Lauvøya 10.9. 1974.

Overvintrer trolig årlig, men oftest fåtallig, i noenlunde de samme områdene, bl.a. 1 ind. på Linesøya 7.3. 1977 (Hindrum 1977).

Gråsisik. Hekker sannsynligvis her og der i fjellet, men er observert i hekketiden også lengre ut i kommunen (f. eks. Stokkøya 10.6. 1974). Vanlig overvintrer overalt i kommunen, både i fjellskogene og på de større øyene.

Rosenfink. 1 syngende ind. ved Åfjord Helseheim på Årnes 13.6. 1979. Muligens hørt samme sted også 15.6. 1979.

Dompap. Hekker spredt i kommunens barskoger, reirfunn er gjort bl.a. i Skråfjorden (Roy Humstad).

Overvintrer i de samme områdene, samt også i kyststrøka, bl.a. regelmessig på Linesøya (Rudolf Bugge).

Gulspurv. Hekker spredt, helst ved dyrkamark og bebyggelse, fra de større øyene og oppover i dalene (bl.a. trolig hekking ved Momyrvatnet). Hekkefunn ble f. eks. gjort i Skråfjorden 15.6. 1975 (Roy Humstad).

Overvintrer i større eller mindre flokker på de samme stedene, f. eks. 48 ind. på Linesøya 23.2. 1975 (NOF-eks.).

Sivspurv. Arten hekker her og der ved ferskvann, tildels ganske vanlig (bl.a. ved Momyrvatnet). Hekker sannsynligvis også så langt ut som Harbak og Stokkøya.

Snøspurv. Kan muligens hekke på de høyeste fjelltoppene i kommunen (?), observasjoner i hekketiden er gjort i øvre deler av Stordalen (Otto Frengen).

På trekk sees småflokker både i fjellet og i lavlandet (også på de større øyene), f. eks. 22 ind. på Tårnes 12.10. 1978.

Overvintring er kjent fra Linesøya (Rudolf Bugge).

DISKUSJON

Ornitologiske verneverdier i de forskjellige områdene

På de følgende sider vil verneverdiene i de viktigste områdene bli omhandlet, og for de særlig verneverdige områdene er det tatt med kart hvor det i grove trekk er inntegnet forslag til eventuelle verneverdige områder. Det er umulig å gi en absolutt objektiv framstilling av den ornitologiske verneverdien i et område, og for mange av de kriteriene som er brukt vil det bli subjektive vurderinger basert på observatørens erfaring med tilsvarende områder. Følgende vernekategorier er imidlertid så langt som mulig forsøkt brukt (jfr. Bevanger og Frengen 1979):

1. Produktivitet og diversitet (mangfold). Individtetthet/artsrikdom/områdets størrelse.
2. Funksjon. Trekklokalitet/overvintringsområde/hekkeområde m.m.
3. Referanse-/typeområde. Generell naturtype/typisk område for landsdelen.
4. Sjeldenhet. Sjeldne eller enestående arter/arter som er i fare for å bli utryddet.
5. Klassisk område/forekomst. Undersøkelser har foregått i lang tid, og det er ønskelig å fortsette disse uforstyrret.
6. Nøkkelområde. Området er avgjørende for vitenskapelig dokumentasjon, tolking og diskusjon.
7. Tilstand. Grad av uberørthet.
8. Forskningsverdi. Feltet har særlig verdi for ornitologisk forskning.
9. Pedagogisk betydning. Viktig for å drive undervisning i biologi og økologi.

I det følgende er de forskjellige områdene gruppert i følgende tre kategorier:

1. Særlig verneverdige områder - områder som har verneverdi i større sammenheng.
2. Verneverdige områder - områder med verneverdi av mer lokal art.
3. Andre omtalte områder - områder som ble besøkt i 1974, men som tilsynelatende ikke inneholder objekter av spesiell interesse.

Områdene vurderes kun ut fra ornitologiske interesser, og mange av disse vil derfor ha andre verneverdier. Dessuten er mange av områdene, p.g.a. økonomiske begrensninger, bare besøkt en gang (fortrinnsvis i hekketiden), hvilket er for lite til å kunne foreta en helhetsvurdering av områdene. Særlig er områdenes betydning under de forskjellige artenes myteperioder og som trekk- og overvintringslokalteter dårlig kjent i mange tilfeller. Imidlertid vil det kunne sies en del om dette ut i fra områdets beliggenhet, utseende osv. Det er etter beste evne gjort forsøk på å vurdere områdene også med hjelp av dette.

Det er særlig områdene i gruppe 3 som er lite besøkt, noe som først og fremst skyldes at de viste seg å inneholde lite av interesse under besøket i 1974, og at de ble vurdert som lite viktige pga. beliggenhet, utseende m.m. Det skal imidlertid ikke utelukkes at det kan finnes ornitologiske verneverdier her.

Også i gruppe 2 (delvis også i gruppe 1) vil det være en del mangler, også mht. hekking. Ett besøk i hekketiden er for lite til noen totaltaksering av hekkefaunaen, og artslistene kunne nok vært utvidet en del ved flere besøk. For hekkefaunaens vedkommende er nok oversikten likevel ganske god, særlig sett i forhold til den mangelfulle kjennskap til enkelte områders funksjon utenom hekketiden.

Til slutt bør det nevnes at det finnes store områder i Åfjord som man mangler eller har lite opplysninger fra, og det kan derfor ikke utelukkes at det finnes ornitologisk interessante områder som vi i dag ikke vet om. Helt sikkert vil det i hvert fall finnes områder med betydning for helheten i fuglefaunaen. Mange flere områder kan forøvrig ha fortjent omtale i gruppe 3, og flere av disse ville også ha dekt en del av de naturtypene som områdene i gruppe 3 består av. For enkelte fuglearter vil det dessuten være helt andre områder som har betydning enn de nevnte områdene, f. eks. har sangsvanene sine viktigste overvintringsplasser i Skråfjorden og Åfjorden. Opplysninger om områder som har betydning for de enkelte arter vil man som regel finne i artskommentarene.

Vurdering av områdene

Områdene er nummerert som i områdebeskrivelsene foran i rapporten slik at de med størst verneverdi (gruppe 1) blir områdene 1-4, gruppe 2 blir områdene 5-10 og gruppe 3 blir områdene 11-23. Innen hver gruppe er det ingen gradering av verneverdi. Innen gruppe 3 blir det kun gitt en generell diskusjon av områdene, altså ingen vurdering av områdene hver for seg.

Særlig verneverdige områder

1. Hosnaøyen. I øygruppen er det særlig de to sildemåkekoloniene på Lyngøya (ca. 50 par) og Flesa (ca. 20 par), samt teistkolonien(e) på Kalvøya (antall par: 3) som er av spesiell interesse. I tillegg finnes flere kolonier av terne, spesielt må en av koloniene på Kalvøya (ca. 30 par) og det østlige Joskjæret (ca. 40 par) nevnes. Noen små hekkekonsentrasjoner av gråmake, svartbak og fiskemåke finnes også.

I tillegg er deler av området en viktig myteplass for ærfugl.

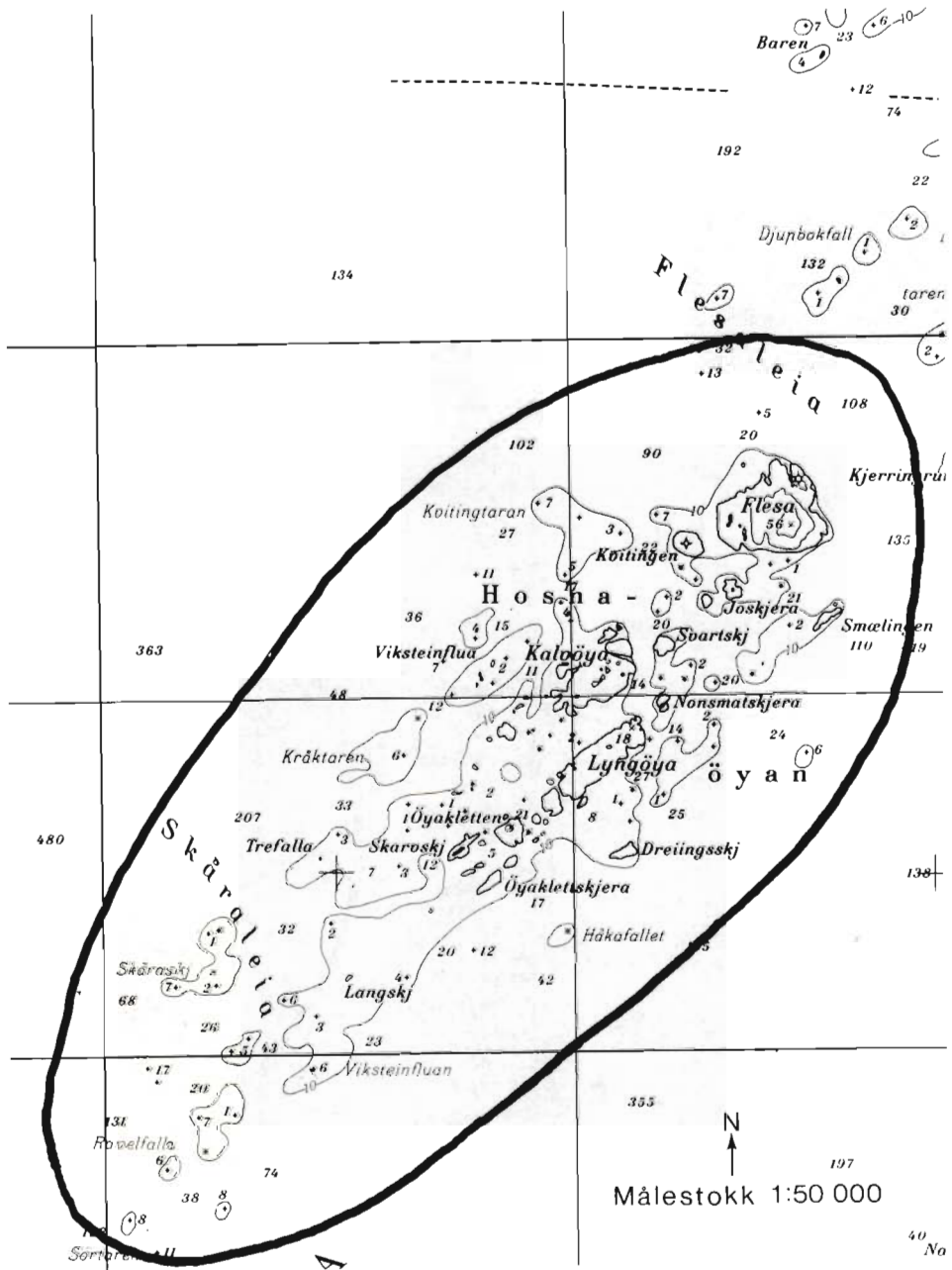
Undersøkelser vil sannsynligvis også vise at området brukes som raste- og overvintringsplass for en del arter, da særlig gruntvanns-områdene.

Stor betydning for det rike fuglelivet her ute er at området, som et av de få på Fosen, er fritt for mink.

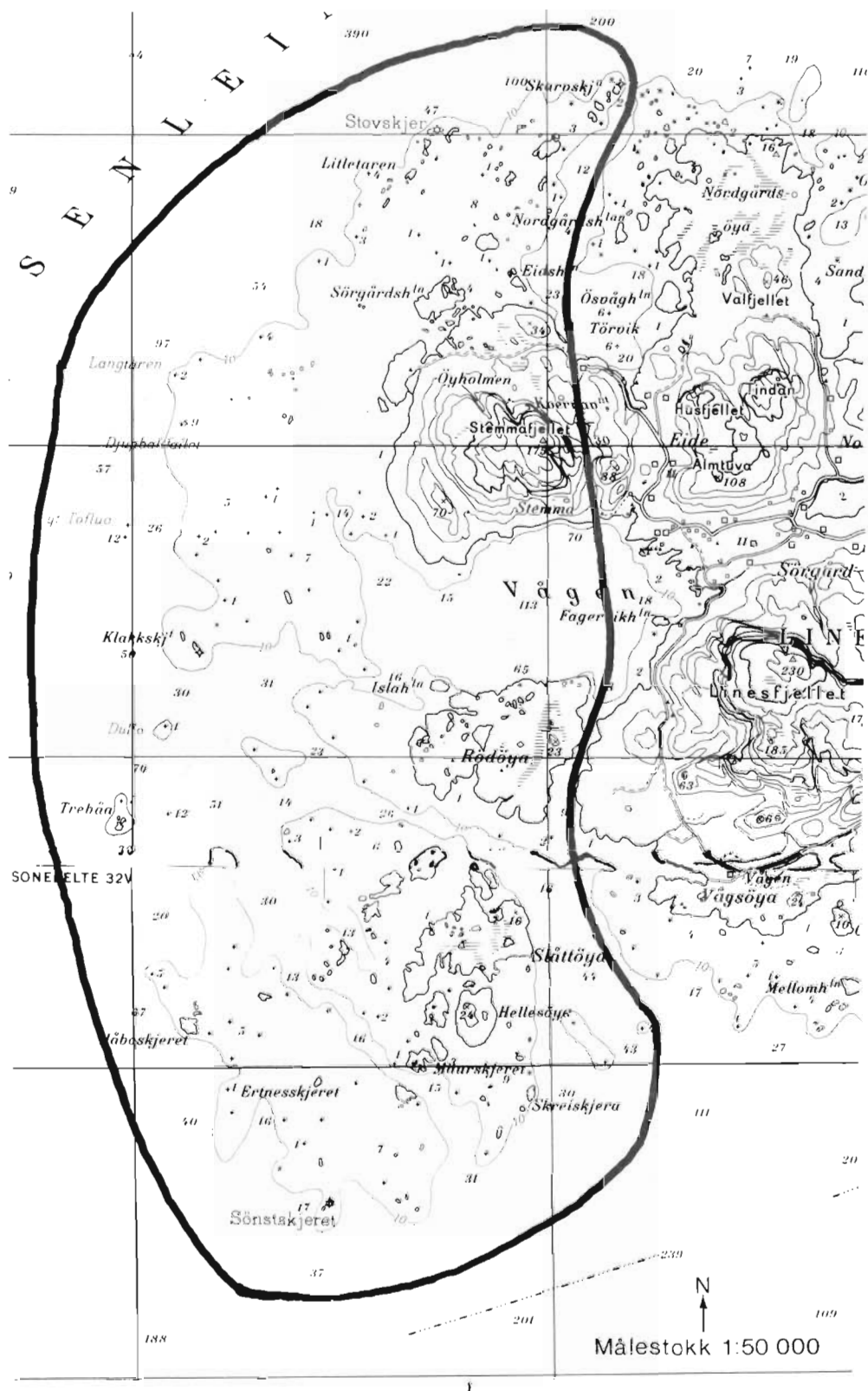
Se dessuten fig. 8.

2. Stemmahalvøya/Rødøya/Slåttøya. I ornitologisk sammenheng er det først og fremst gruntvannsområdene som gjør området verneverdig. Dette fungerer som overvintringsplass for en rekke sjøfuglarter (f. eks. smålom, islom, horndykker, gråstrupedykker, storskarv, ærfugl, sjøorre, havelle, siland), tildels i store antall. Enkelte arter bruker området også som myteplass (f. eks. siland) og muligens også som oppsamlingsplass før trekk.

I tillegg er landområdene viktig som hekkeplass for en del arter. På Stemmahalvøya finnes en gråhegrekoloni på ca. 20 par (i 1974, varierende bestand siden den gang), en gråmåkekoloni på anseelig størrelse, en del svartbakpar m.m. Også orrfugl og rype (lirype?) hekker her. På Rødøya og delvis Slåttøya, finnes en del ferskvannsdammer som gir hekkeplasser for arter som smålom, stokkand, krikand m. fl.



Figur 8. Område 1, Hosnaøyane. Det verneverdige området er inntegnet i grove trekk.



Figur 9. Område 2, Stemmahalvøya/Rødøya/Slåttøya. Det verneverdige området er inntegnet i grove trekk.

På de to øyene finnes også en rekke andre hekkende arter, f. eks. ærfugl, steinvender. Til slutt må det nevnes at hele området pga. lite ferdsel og mange gunstige hekkebiotoper er viktig som hekkeplass for grågås.

Se dessuten fig. 9.

3. Lauvøy/Tårnes. I Arbeider-Avisa lørdag 4.11. 1961 står bl. a.: "Lauvøya har lenge vært kjent for sitt rike og allsidige fugleliv. Det er nå snart to hundre år siden Lauvøya først ble fredet som egg- og dunvær. Da eggværet var på sitt beste ved hundreårsskiftet, ruget det rundt regnet to tusen ærfugl. Nå spiller ærfuglen mindre rolle. Men det er fortsatt ca. 40 arter, for det meste trekkfugl som hekker her. På Lauvøya er det lite snø og tidlig vår, så her skulle det ligge godt an for fasaner."

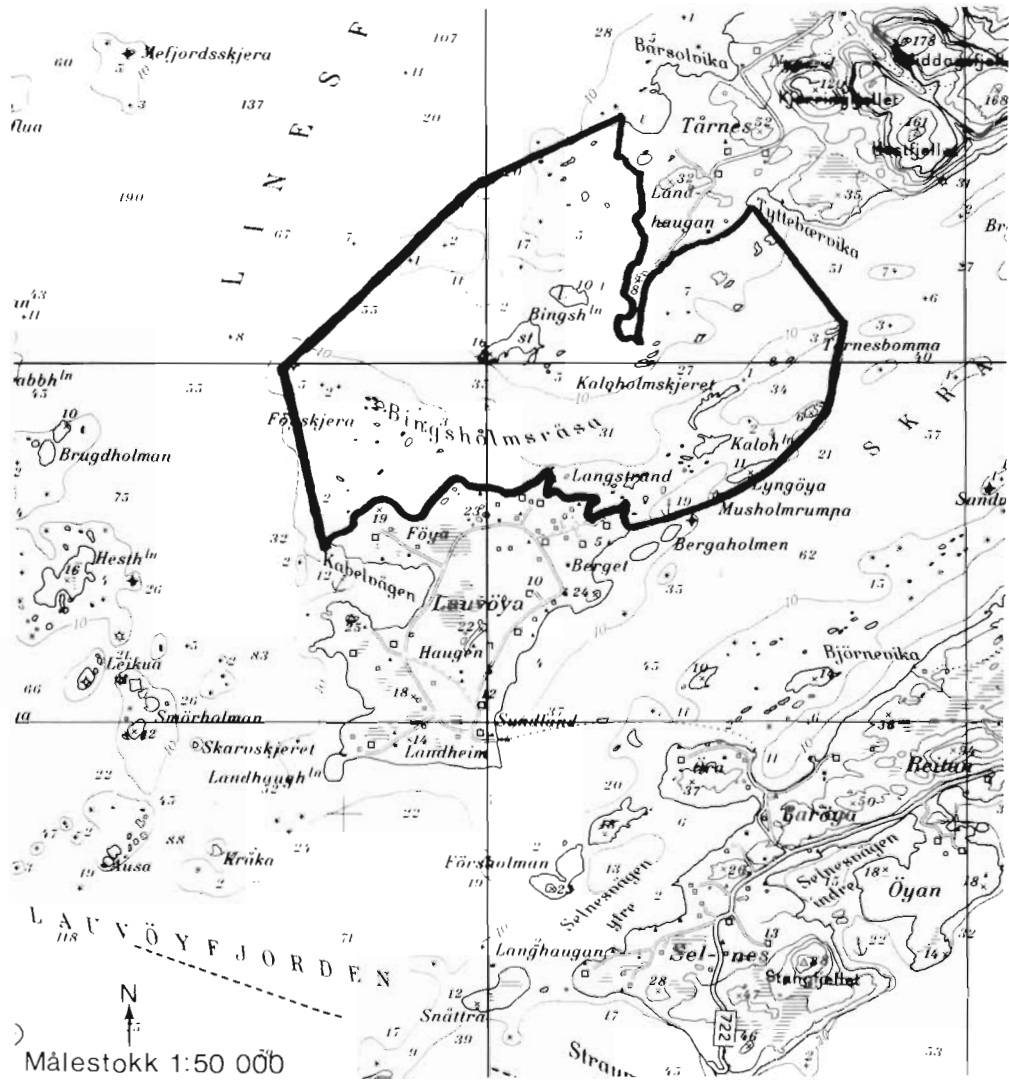
Det finnes ennå ikke fasaner på Lauvøya, men at deler av Lauvøya, sammen med Tårnes, fremdeles er rik på fugler er bekreftet gjennom de senere års undersøkelser.

Områdets kvaliteter er temmelig allsidige, men av størst interesse er nok fjærområdet rundt Tårnes. Størrelsen, beliggenheten og mudderområdene gjør det til en meget egnet rasteplass for vadere på trekk, og det har etter hvert blitt observert en rekke interessante arter her, til dels også i betydelige antall. Nevnes kan f. eks. sandlo, tundralo, myrsnipe, polarsnipe, sandløper, lappspove. I de ytre kyststrøkene av Sør-Trøndelag er det hittil bare fjærekomplesene på Ørlandet og Storfosna som er kjent som betydelige rasteplasser for vadere på trekk (jfr. Bevanger og Frengen 1979), men også Tårnes bør nå tas med i denne sammenheng selv om forholdene her naturlig nok er en del mindre enn på Ørlandet/Storfosna.

I tillegg til områdets store betydning for vaderne, så fungerer tydeligvis Tårnes også som en viktig rasteplass for grågås. Dyrkamarka og beitemarka her ute øver stor tiltrekning på arten (noe som kanskje ikke er så populært hos lokalbefolkningen). Dessuten er den relativt uforstyrret pga. at gårdene som driver jorda her ute, er lagt ute av syne lenger inne på Tårnes.

Fjærområdene på Lauvøya har også en viss betydning for vadere, men de har langt fra de samme kvaliteter som mudderområdene på Tårnes.

Gruntvannsområdene rundt Lauvøya og Tårnes er også av meget stor betydning for fugl. Disse fungerer først og fremst som overvintringsområde for en rekke sjøfuglarter (f. eks. smålom, islom, gulnebbblom, horndykker, gråstrupedykker, storskarv, toppskarv, ærfugl, sjøorre,



Figur 10. Område 3, Lauvøy/Tårnes. Det inntegnede forslag til verneområde er utarbeidet i forbindelse med våtmarksplanen for Sør-Trøndelag (Fylkesmannen i Sør-Trøndelag 1979).

havelle, siland, alke, lomvi, lunde), flere av disse i stort antall. Området er trolig også viktig som myteplass og muligens også som oppsamlingsplass før trekk for en del av de samme artene.

Området på sørvestspissen av Lauvøya inneholder bl.a. et par noe mer spesielle arter. Dette gjelder først og fremst myrsnipe som ble funnet hekkende ved brakkvannsdammen her i 1974. På Trøndelagskysten er arten, såvidt vites, tidligere funnet hekkende bare på Hitra, Tarva i Bjugn og Grandefjæra på Ørlandet. Dessuten blir det iflg. lokalbefolkningen årlig sett brushane i praktdrakt her (1♂ også i 1974), og hekkefunn skal muligens være gjort lengre inne på øya. Området på sørvestspissen skulle imidlertid også egne seg som hekkeplass samtidig som området rundt brakkvannsdammen er en ypperlig spillplass. I tillegg er det en forholdsvis stor ternekoloni (hovedsaklig rødnebbterne) ytterst på neset. Denne besto i 1974 av min. 50 par.

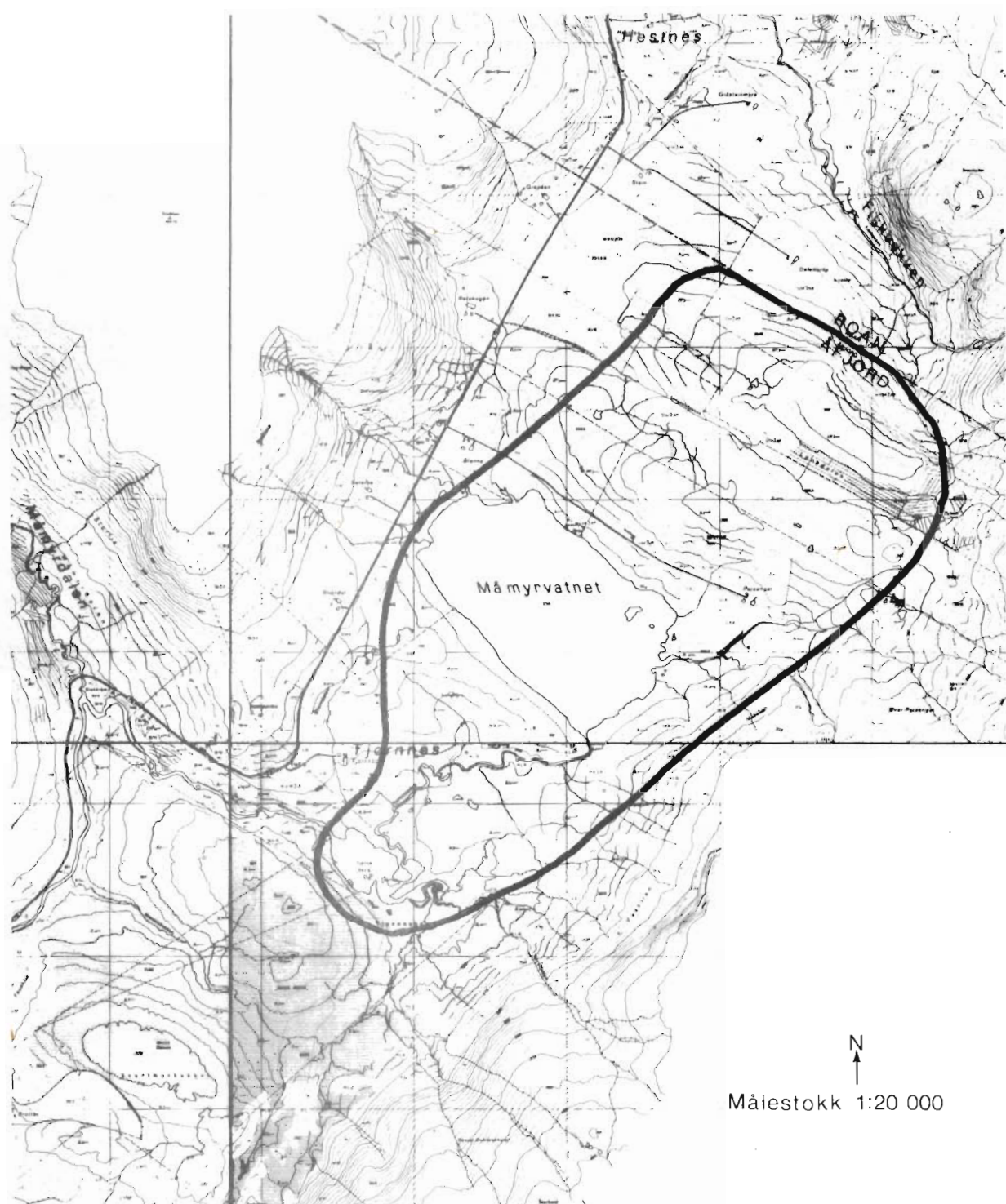
Hele området ligger dessuten meget gunstig til i undervisningsøyemed. Lauvøya har som kjent en meget populær leirskole.

Mesteparten av området er tatt med i våtmarksplanen for Sør-Trøndelag (Fylkesmannen i Sør-Trøndelag 1979). Se dessuten fig. 10.

4. Momyrvatnet med omgivelser. Fuglelivet i og ved vatnet er usedvanlig rikt og ikke minst meget spesielt. Først og fremst må man trekke fram den meget store tettheten av hekkende andefugler, flere av dem sjeldne hekkefugler på Fosen. I 1979 ble det konstatert et absolutt minimum på 7 andekull i vatnet, derav 1 stokkandkull, 1 toppandkull, 1 bergandkull og hele 4 svartandkull. Det bør her nevnes at det kun ble gjort tilfeldige observasjoner, og noen grasandkull har nok unngått oppmerksomhet (i 1978 var det bl.a. 2 krikkandkull her). Momyrvatnet er hittil den eneste kjente hekkelokalitet for bergand på Fosen, og svartanda har også, såvidt vites, sin eneste faste hekkeplass her. Særlig bergand er sjelden også i andre deler av Trøndelag. Toppand er også lite kjent som hekkefugl på Fosen.

Det er også ansamlinger av ikke-hekkende andefugler i vatnet av og til, særlig på ettersommeren. Utenom de nevnte andekull ble det observert 81 andre ender i vatnet 18.8. 1979, herav 44 stokkand, 23 krikkand, 3 toppand, 7 svartand og 4 kvinand. Også brunnakke, havelle og siland er dessuten observert.

Utenom vatnets kvaliteter som andelokalitet, øver det også stor tiltrekning på flere andre fuglearter. Av disse må spesielt nevnes at det på øya i østenden finnes en brushaneleik (opptil 5-6 ind. observert i 1979). Samme sted er det også en fiskemåkekoloni på min.



Figur 11. Område 4, Momyrvatnet med omgivelser. Det verneverdige området er inntegnet i grove trekk.

10 par. Det er dessuten sannsynlig at arten gulerle (rasen sårle) hekket i østenden av vatnet i 1978. Dette er såvidt vites den eneste hekkeindikasjon som er observert på Fosen av denne østlige arten.

Myrpartiene i Langdalen hører også naturlig med i et verneområde, bl.a. arter som heilo, vipe, småspove og sannsynligvis grønnstilk ble observert her i 1979.

Tjørna i sørvest inneholder også ornitologiske kvaliteter som trekklokalitet for grasender (stokkand, krikkand og brunnakke er observert), enkeltbekkasin og sivspurv. Muligens hekker noen av de samme artene her.

Til tross for en del grøfting er det også naturlig at myrpartiene mellom Tjørna og Momyrvatnet tas med for å danne et sammenhengende og representativt område, bl.a. arter som heilo, småspove, enkeltbekkasin og heippiplerke er observert her.

Se dessuten fig. 11.

Verneverdige områder

5. Gjæsingen med Tennskjæra og Sjurskjæra. Som hekkelokalitet er øygruppen spesielt viktig for gråmåke; kolonier på Gjæsingen (min. 50 par) og Rundgjæsingen (min. 10 par). Gjæsingen har også en viss betydning for svartbak. En brukbar ternekoloni finnes på Kvitgjæsingen (ca. 25 par), mens Store Tennskjæret innehar små ansamlinger av fiskemåke og svartbak.

Det er dessuten grunn til å tro at både gruntvannsområdene og øyene fungerer som myte-, raste- og overvintringsplass for en del arter.

Området er sannsynligvis fritt for mink, noe som har positiv betydning for fuglelivet i øygruppen.

6. Åsmundvatnet med omgivelser. Fuglelivet i vatnet er ikke spesielt rikt, men en del andearter bruker det både under myting, trekk og muligens også hekking. I tillegg burde oreskogen på nordsiden av vatnet være rik på sangere m.m. (ikke undersøkt i detalj).

Området egner seg ypperlig som ekskursjonsområde for Åset skole.

7. Naustevja. Den tette vegetasjonen i tjernet gjør at det egner seg godt som skjule- og furasjeringsplass for grasender m. fl.

Både stokkand, krikkand og brunnakke observeres jevnlig på trekk her. Også toppand er sett her på vårtrekk. Antall fugl blir imidlertid aldri stort pga. tjernets beskjedne størrelse.

Som hekkeplass er det imidlertid, med hensyn til tjernets størrelse, meget interessant å finne to kull brunnakke og ett kull stokkand her til samme tid (15.7. 1978).

8. Øvre deler av Stordalen. Verneverdiene går stort sett på områdets variasjonsrikdom og uberørthet. Fuglelivet vil være representativt for fjellnaturen på Fosen, og det har i Stordalen, som det eneste av de 4 dalførene i Åfjord, fått utvikle seg uten noen store menneskelige inngrep. Enkelte av artene som er påvist her, er forholdsvis fåtallige på Fosen (f. eks. svartspett, tretåspett, blåstrupe), mens artsantallet (60) gir en viss pekepinn på områdets varierte natur.

Deler av området har imidlertid kvaliteter også utover dette, og spesielt må Teksjøen og myrområdene rundt nevnes. Arter som stokkand, krikkand, brunnakke, enkeltbekkasin m. fl. hekker sannsynligvis her, mens flere andre våtmarksarter er observert. Enkelte myrpartier og tjern nedover langs Stordalselva og Østre og Vestre Skurvelva er også fine fuglelokaliteter.

9. Storfjellmyran. Fuglelivet i området kjennetegnes ved stor tetthet og ganske mange arter av vadere (heilo, vipe, rødstilk, strand-snipe, rugde, enkeltbekkasin), samtidig som det inneholder et uventet antall lavlandsarter (storspove, sanglerke, tornsanger).

10. Skjerivatnet. Fuglelivet i og rundt vatnet er rikt til Fosen å være, spesielt må de mange observasjonene av blåstrupe nevnes (delvis av hekkende fugl). De mange holmene i vatnet og hei-/myrområdene rundt gir også hekkeplasser for en rekke andre arter. Bl.a. har det hekket svartand her. Dessuten ble det observert hele 6 voksne storlom her 9.7. 1974.

Området burde muligens inngå i et større verneområde i Åfjord statsallmenning.

Andre områder

De 13 områdene som nå står igjen og som ble besøkt spesielt i 1974, inneholder tilsynelatende ikke objekter av spesiell ornitologisk interesse. Noen av områdene innehar imidlertid en del fugl, men områder

med samme funksjon og langt større artsrikdom, individtetthet osv. er blitt beskrevet i gruppene særlig verneverdige og verneverdige områder. I oversikten nedenfor er områdene satt opp i grupper med noenlunde samme naturtype, og det er henvist til områder i de to første gruppene som innehar noenlunde de samme kvaliteter:

- | | |
|--|-----------------------------------|
| 11. Nordgårdsøya | Område 2 og delvis område 1, |
| 13. Svenningsneset/Nyphogget | 3 og 5 innehar noenlunde de |
| 15. Pålodden/Stordalen | samme kvaliteter. Deler av om- |
| | rådene inneholder noe fugl. |
| 12. Straumen på Linesøya | Ingen tilsvarende lokalitet, |
| | men tilsynelatende lite fugl. |
| | De artene som finnes her opp- |
| | trer i langt større antall, |
| | f. eks. i omr. 1, 2, 3 og 5. |
| 14. Hosnavika | Ingen tilsvarende lokalitet, |
| | men lite fugl. |
| 16. Harbak | Deler av område 1, 2 3 og 5 |
| | innehar litt av de samme kvali- |
| | teter. Tilsynelatende lite fugl. |
| 17. Olatjønnna | Område 6 har de samme kvaliteter, |
| | men med tilsynelatende mer fugl. |
| | Ved nærmere undersøkelser kan |
| | kanskje også Olatjønnna vise |
| | seg å være et egnet ekskursjons- |
| | område (for Innlandet skole). |
| 18. Tjern ved Tørhoggvågen med
omgivelser | Ingen helt tilsvarende lokalitet, |
| | men svært lite fugl. |
| 19. Selnes | Ingen helt tilsvarende lokalitet, |
| | men tilsynelatende lite fugl. |
| 20. Brasetmyran | Dekkes stort sett av område 8, |
| 21. Stortjønnesa/Momyrheia | 9 og 10. Forholdsvis lite fugl. |
| 22. Amunddal | |

23. Austdalsvatna

Deler av område 8 innehar
lignende kvaliteter, delvis
også område 2. Forholdsvis
lite fugl.

SAMMENDRAG OG KONKLUSJON

I denne rapporten gis en oversikt over fuglefaunaen i Åfjord kommune i Sør-Trøndelag, basert på planmessige registreringer i 1974 og opplysninger som er kommet inn via forskjellige kanaler inntil 1.11. 1980. I alt er det observert 157 arter, hvorav 96 er påvist hekkende og 16 er antatt (sannsynligvis) hekkende. Av disse er hekkefunnene av bergand og svartand de første på Fosen, mens også arter som f. eks. toppand, myrsnipe, spurveugle, vendehals, grønnspekk og blåstrupe er sjeldne hekkefugler i Fosenområdet. Det bør også nevnes at den østlige arten gulerle (rasen såerle) sannsynligvis hekket her i 1978. Av andre observasjoner er observasjonen av rosenfink en av de første som er gjort av arten i Trøndelag.

De fire områdene som er vurdert som særlig verneverdige, peker seg ut som viktige fugleområder både i lokal sammenheng og i landsdels-sammenheng. De gis derfor fyldig omtale og forslag til eventuelle verneområder er i grove trekk forsøkt inntegnet på kart. De seks områdene som karakteriseres som verneverdige, er også av stor interesse og gis grundig omtale, men verdiene er her av mer lokal art. For å få et helhetlig bilde av fuglefaunaen i Åfjord, bør man imidlertid prøve å ta vare på alle disse områdene i noenlunde samme tilstand som idag.

LITTERATUR

- Arbeider-Avisa*. 4.11. 1961. Trondheim.
- Bevanger, K. og O. Frengen, 1979. Ornitologiske verneverdier i Ørland kommunes våtmarksområder, Sør-Trøndelag. *K. norske Vidensk. Selsk. Mus. Rapport Zool. Ser. 1979-1*: 1-103.
- Bretten, S., 1975. Botaniske undersøkelser i forbindelse med generalplanarbeidet i Åfjord kommune, Sør-Trøndelag. *K. norske Vidensk. Selsk. Mus. Rapport Bot. Ser. 1975-2*: 1-51.
- Frengen, O., 1973. Oversikt over observerte fuglearter i det undersøkte området i Stordalen, Åfjord. Stens. rapp. 6 s.
- Fylkesmannen i Sør-Trøndelag, 1979. Utkast til verneplan for våtmarksområder i Sør-Trøndelag fylke. 120 s.
- Haftorn, S., 1971. *Norges Fugler*. Universitetsforlaget, Oslo. 362 s.
- Hindrum, R., 1977. Sjøfugltakseringer på Linesøy, Lauvøy/Tårnes og Lysøysund 7. og 8. mars 1977. Stens. rapp. 8 s.
- Hindrum, R. og O. Rygh, 1975. Havørnundersøkelser i deler av Trøndelag sommeren 1975. Stens rapp.
- Moksnes, A., 1973. *Registreringer av det høyere dyreliv i det planlagte militære øvingsområde på Fosenhalvøya. Foreløpig rapport etter undersøkelsene sommeren 1973*. Zoologisk institutt, Universitetet i Trondheim. 17 s.
- Norges Offisielle Statistikk, 1977. *Statistisk fylkeshefte 1977. Sør-Trøndelag*.
- Norges Offisielle statistikk, 1980. *Statistisk fylkeshefte 1980. Sør-Trøndelag*.
- Norsk Ornitologisk Forening (NOF), 1978. Atlas-prosjektet i Norge. Meddelelse nr. 1. *Vår Fuglefauna 1*: 38-42.
- Ree, V., 1976. Rapport fra NNSK's virksomhet april 1975-april 1976. *Sterna 15*: 179-197.
- Rygh, O., 1978. Ornitologiske undersøkelser i forbindelse med generalplanarbeidet i Åfjord kommune, Sør-Trøndelag. Stens. rapp. 30 s.
- Rygh, O., 1978. Sjøfuglundersøkelser på Trøndelagskysten sommeren 1978. Stens. rapp. 40 s.
- Suul, J., 1976. Faunistisk rapport fra Trøndelag 1970-74. *Sterna 15*: 114-126.

ISBN 82-7126-257-2

ISSN 0332-8538