

**FARGER**  
(Colour code)  
Vegetasjonsseriene hei, eng og myr karakteriseres av feltsjikt og bunnsjikt. Hver av de tre vegetasjonsseriene har fått sin egen farge og angir rikse type. (For each colour, the darker the shade used, the higher the trophic grade of the community.)

- HEISERIEN (Heath series).** Feltsjiktet er dominert av lyng, stive gras med småle blad og noen få urter. Bunnsjiktet er velutvikla og dominert av husmoser (etasjemoser, furumoser) og lav. Med unntak av de rikste typene, er dette artsfattige plantesamfunn med podsoljord som er surt og fuktig på tilgjengelige næringsstoffer. Når fukt-typene utnyttes, er jordsmonnet relativt tørt.
- ENGSERIEN (Grassland series).** Sattige gras og urter dominerer, og vanligvis har disse store, brede blad. Artsrikdommen er stor og lyng- og lavarter mangler eller opptrer spredt. Typene i engserien har brunjord og tilgangen på fuktighet og næringsstoffer er vanligvis bedre enn for heiserien.
- MYRSERIEN (Mire series).** Plantesamfunn på fuktige lokaliteter der døde plantedeler ikke omsettes fullstendig, og avsettes som torv. Mange arter, særlig blant lyng og urter er felles med henholdsvis hei- og engserien. Eksklusive myrarter fins særlig blant halvgrasene og mossene. Nedbørsmyra (ombrotrof myr) er ekstremt næringsfattig. Idet den bare får næring gjennom nedbøren, og artsantallet er lågt. Jordvannmyra (minerotrof myr) får næring også fra mineraljorda, og det er økende næringsstigning fra de fattede til de rike typene. Artsantallet er stort for de rikste typene.

I tillegg til myr er blått raster brukt for vegetasjonsheter som har høy fuktighet i deler av, eller hele vekstperioden.

- FUKTSKOG, FUKTENG OG FUKTHEI**
- SUMPVEGETASJON**
- ÅPENT VATN**
- KULTURBETINGA VEGETASJON**

**SYMBOLER OG DEFINISJONER**  
(Symbols and definitions)

Vegetasjonsfigurer større enn ca. 4 da er avgrenset og gitt nummer.  
For mosaikker mellom enheter (A, B, C) innen samme figur gjelder omtrentlig arealfordeling i prosent:  
A/B = 50—60/40—50 A/B/C = 45/35/20  
A+B = 60—80/20—40 A+B/C = 50/30/20

- TRESJKIKT:** Trær > 2 m
- BUSKSJKIKT:** Forvæda planter 0,3—2 m
- FELTSJKIKT:** Urter og gras, og forvæda planter < 0,3 m
- BUNNSJKIKT:** Moser og lav
- SKOG:** Kronedekning i tresjiktet > 10 %
- KRATT:** Busksjikt dekker < 20 %

Skogbevokst areal

Enhetsnummer eller tresymbol viser dominerende treslag. Arter som dekker mer enn 20 % er vist med tilleggsymbol:

Tre (trees)	Busker (shrubs)	Art (species)
*	a	gran (Picea abies)
+	p	furu (Pinus sylvestris)
o	b	bjørk (Betula pubescens)
e	g	gråor (Alnus incana)
	s	vier (Salix spp.)

- H FLATEHOGST (Clear-felled areas).**
- I GROFTA AREAL (Drained areas)**
- ⊗ BERG I DAGEN (Exposed bedrocks)**

For enheter av åpen myr (nr. 20, 22, 24, 26, 28) skiller det mellom: tuve, matte og løsbunn. Hver av typene angis med symbol når den dekker mer enn 20 % av figuren. Symbolene kombineres når det opptrer flere typer:

- T TUVE (Hummocks)** Forhøyninger på myra med tørr overflate. Lyngartere dominerer i feltsjiktet og bunnsjiktet har torvmoser, husmoser og lav.
- + MATTE (Lawns and carpets)** Stette myrparti i flatt eller hellende terreng med grunnvatn vanligvis under torvoverflata. Feltsjiktet domineres av grassekster og urter, bunnsjiktet av moser.
- L LØSBUNN (Mud bottom)** Flate partier der grunnvatn står i dagen det meste av året. Både felt- og bunnsjikt har glissent og usammenhengende plantedekke. Overflata har liten bærevne.

**VEGETASJONSKART**  
**GARBERGSELVA/ROTLA-OMRÅDET I SELBU,**  
**SØR-TRØNDELAG**  
Kartblad 1

Utarbeidet av  
Asbjørn Moen og Lucie Kjelvik  
Universitetet i Trondheim,  
Det Kgl. Norske Videnskapers Selskab,  
Museet, Botanisk avdeling, Trondheim 1978

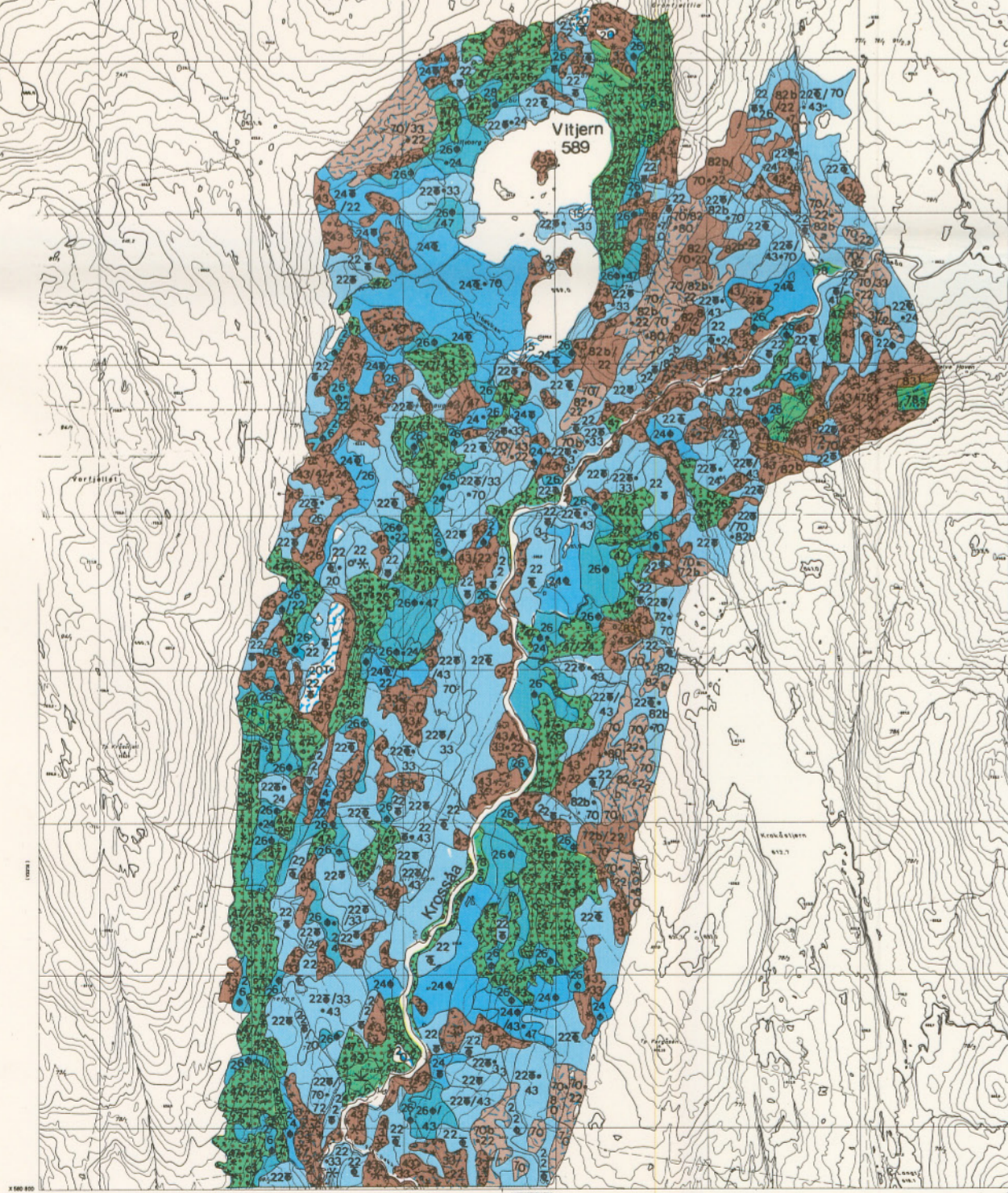
Feltarbeidet utført 1976 og 77 av:  
Lucie Kjelvik  
Knut Krogsstad  
Asbjørn Moen  
Jon Moen

Teknisk framstilling:  
DKNVS, Museet, Botanisk avdeling i samarbeid  
med Fjellanger, Videre AS og Norkart AS.  
Trykket av:  
Ansvarlig: Odd Kjærem.

Oppdragsgiver:  
TRONDHEIM ELEKTRISITETSEVERK



Målestokk: 1:20000  
Elevhøydistanse 5 m  
Kartgrunnlag: Økonomisk kartverk og Trondheim Everts kart  
Kilometer rutenett: UTM sone 32V  
100 km rute: PR



**HOVEDENHETER**  
(Primary units)

**Sump- og kjeldevegetasjon**  
(Vegetation of swamps and springs)

- 15. HØGSTARRSUMP (Reedswamp).** Høgvokste starrarter og/eller elvsnalle dominerer, og bunnsjiktet mangler eller opptrer sparsomt. Artsfattige, men oftest høgvokstprodutivt samfunn. Grunnvatnet er ofte stagnierende og står over eller i jordvætefata. Forekommer i kanten av tjern, stille elver og bekker.
- 19. RIKKJELDE (Calcareous springs).** Vegetasjon omkring oppkommer av kalkrikt grunnvatn. Vanligvis glissent busksjikt (av vier) og feltsjikt, mens bunnsjiktet er tett og dominert av luftmossar. Næringsrikt kjeldeton. Decker små arealer og angis med punktsymbol.

**Myrvegetasjon**  
(Mire vegetation)

Inndelingen av myrene bygger på en ferdigdeling etter fuktig-rik-gradienten. Videre differensiering i underenheter skjer med symboler. Enhetene av åpen myr differensieres med symboler i: tuve, matte og løsbunn. Enhetene av skogkrattbevokst myr deles i henholdsvis skogbevokst og kratbevokst, markert med symboler.

- 20. NEDBØRSMYR (Bogs).** Nedbørsmyr (ombrotrof myr) har et meget artsfattig feltsjikt uten grasarter og med få urter og halvgras. Lyngartere er vanlige og dominerer i tuvevegetasjonen og på skogbevokst nedbørsmyr. Husmoser og lavarter er vanlige, men oftest er bunnsjiktet dominert av torvmoser. Lågproduktive typer i flatt eller svakt hellende terreng. Djup, ekstremt næringsfattig torv.
- 22. FATTIGMYR (Poor fen).** Fattigmyr har i tillegg til artene på nedbørsmyr en del mer næringskrevende arter, særlig starrarter. Bunnsjiktet domineres oftest av torvmoser. Fattigmyrene er de næringsfattigste av jordvannmyrene, men har mer næringsrikt torv og vanligvis høyere produksjon enn nedbørsmyrene. Helling og torvdjupne varierer.
- 24. INTERMEDIÆRMYR (Intermediate fen).** Intermediærmyr har de fleste artene felles med fattigmyr, men i tillegg kommer arter felles med rikmyr. Mer næringsrikt torv og vanligvis høyere produksjon enn for fattigmyr. Helling og torvdjupne varierer.
- 26. RIKMYR (Rich fen).** Rikmyr har en rekke næringskrevende arter som mangler på de fattigere myrene. Brunmose (brunklomme, makmose, sjenemose) dominerer i bunnen. Vanligvis høy produksjon; næringsrikt torv. Helling og torvdjupne varierer.
- 28. EKSTREMRIKMYR (Extremely-rich fen).** Ekstremrikmyr har i tillegg til artene på rikmyr en del særlig kalkkrevende arter. Høgvokstprodutivt, næringsrikt torv med særlig høgt kalkinnhold. Oftest hellende myr med tynt torv.

**Fuktskoger**  
(Damp forests)

- 30. RØSSLYNG-FUKTBARKSKOG (Damp oligotrophic coniferous forest).** 31. RØSSLYNG-FUKTBJØRKESKOG (Damp oligotrophic birch forest). Glissen skog. Feltsjiktet er dominert av lyngarter (røsslyng, kreklung, blokkbeber o.a.) og bunnsjiktet av husmoser og torvmoser. Ligner enkelte fuktarter som molte og torvull. Artsfattige enheter på dårlig drenert sediment og morene. Tjukt, næringsfattig og torvaklig humuslag.
- 32. BLÅBER-FUKTBARKSKOG (Damp mesotrophic spruce forest).** 33. BLÅBER-FUKTBJØRKESKOG (Damp mesotrophic birch forest). Tett skog. Blåber dominerer i feltsjiktet, der molte og skogsnelle er vanlige og typiske arter som skiller mot enhetene 42/43. Torvmoser og husmoser dominerer i bunnen. Artsrikere enn enhet 30, og med mer næringsrikt, torvaklig råhumuslag. Forekommer på dårlig drenerte lokaliteter.
- 38. RIK FUKTBARKSKOG (Damp eutrophic spruce forest).** 39. RIK FUKTBJØRKESKOG (Damp eutrophic birch forest). Tett gran/bjørkeskog der også gråor, hegg, selje og vier arter inngår vanlig i både tre- og busksjikt. Feltet med mange kravullete faktarter. Bunnsjiktet har lagmosearter, rosettmose o.s. næringskrevende arter. Artsrike enheter på fuktige lokaliteter med næringsrikt og torvaklig jord.

**Fastmarksskoger**  
(Forests on mineral soils)

- 40. LYNGRIK FURUSKOG (Oligotrophic pine forest).** 41. LYNGRIK BJØRKESKOG (Oligotrophic birch forest). Glissen skog. Feltsjiktet dominert av røsslyng og kreklung, bunnsjiktet av moser og lav. Artsfattig enhet på grunnfjeldte knauser, tære og magre sediment og morene. Grunt, fattig podsoljordsmonn.
- 42. BLÅBER/BREGNEGRANSKOG (Mesotrophic spruce forest).** 43. BLÅBER/BREGNEBJØRKESKOG (Mesotrophic birch forest). Tett granskog der busksjiktet av enier forekommer. Blåber dominerer feltsjiktet og bunnsjiktet domineres av husmoser. Enheten omfatter tre typer som det ikke er skilt mellom på kartet: Blåber-type, småbregnetype (der fugletel, hengeving og sauetelig er uttalt) og dels dominerende sammen med blåber) og storbregnetype (der skogbukene er vanlig i tillegg til de nevnte artene). Enheten er generelt artsrike og har høyere produksjon enn enhet 40, og særlig gjelder dette bregnetypene. Forekommer på morenegrunn og sediment med middels vannforsyning og næringsstatus. Velutvikla podsoljordsmonn som er riket for bregnetypene. Middels snedekke.

- 46. LÅGURTGRANSKOG (Low herb spruce forest).** 47. LÅGURTBJØRKESKOG (Low herb birch forest). Tett skog som ofte har innslag av flere treslag. Enheten har artsfattig feltsjikt der det inngår lyngarter, grasvekster og urter. Bunnsjiktet er også artsrikt med innslag av kravullete mosearter. Jordsmonnet er vanligvis djup brunjord med mold.
- 48. HØGSTAUDEBJØRKESKOG (Tall herb birch forest).** Tett skog der også gråor, hegg, selje og vierarter inngår vanlig i både tre- og busksjikt. Høge urter og gras dominerer i feltsjiktet. Artsrike enheter der det inngår mange kravullete arter både i felt- og bunnsjikt. Forekommer på skyggefulle, fuktige lokaliteter med næringsrikt siltetvann. Djup jordsmonn med brunjord.

**Fukthei- og fuktengvegetasjon**  
(Damp heath and damp grassland vegetation)

- 70. RØSSLYNGFUKTHEI (Damp Calluna heath).** Feltsjiktet er dominert av røsslyng og andre lyngarter. Dessuten forekommer fuktighetskrevende arter som molte og torvull. Husmoser dominerer i bunnen der også torvmoser og lav opptrer vanlig. Artsfattig og lågproduktiv type på dårlig drenert mark. Tykt, næringsfattig råhumuslag og vanligvis podsolprofil. Tynt-middels snedekke.
- 72. BLÅBER-MOLTEFUKTHEI (Damp Vaccinium myrtillus heath).** Blåberdominert hei der molte og skogsnelle er skillearter mot enhet 82. Bunnsjiktet er en blanding av husmoser og torvmoser. Forekommer på dårlig drenert mark med middels næringsfuktig, Torvaklig råhumuslag.
- 78. RIK FUKTENG (Rich damp meadow).** Vier og andre arter danner busksjikt, mens gras og låge urter dominerer i et tett og ofte meget artsrikt feltsjikt. Bunnsjiktet er dominert av moser, men ofte er det sparsomt utvikla. Høgvokstprodutiv type som fins på elvevesetninger og i andre områder med god drenering, f.eks. ved bekker. Sandholdig moldjord.

**Fjellvegetasjon**  
(Mountain vegetation)

- 80. GREPLYNG-RABBESIVHEI (Chionophobes Empetrum heath).** Feltsjiktet er dominert av lågvokste lyngarter, bunnsjiktet av moser og lav. Artsfattig og lågproduktiv enhet på kalkfattige, løse knauser og morenehauger. Tynt jordsmonn med dårlig utvikla podsolprofil. Forekommer på vindutsponerte steder med magre eller tynt siltede.
- 81. EIEREN-DVERGBJØRKHEI (Slightly chionophobous heaths with Betula nana).** Eierer og dvergbjørk danner lågt busksjikt/lyng feltsjikt. Eierer dominerer lyngarterne i feltsjiktet og lav og moser i bunnsjiktet. Relativt artsfattig og lågproduktiv type på kalkfattig morene og sediment.
- 82. BLÅBER-BÅLYNGHEI (Chionophobous Vaccinium myrtillus heath).** Blåber dominerer i feltsjiktet, men også fjellkvevande arter og dvergbjørk kan dominerer i bunnen dominere moser, og særlig er husmose vanlig. Fins i en sone nedefor rabbesamfunnene og har høyere produksjon, bedre næringsstatus og vanningfang, og djupere og mer langvarig snedekke enn enhet 80. Jordsmonnet har podsolprofil.
- 831. FINNSKJEGG-STIVSTARHEI (Chionophobous Nardus heath).** Finnskjegg dominerer i feltsjiktet, mens mossene dominerer i bunnen. Lågt artsantall og lågmiddels produksjon. Forekommer på fattig grunn, som regel i forsøkninger og leskråninger nedefor enhet 82, med djupere og mer langvarig snedekke. Jordsmonnet har dårlig utvikla podsolprofil.
- 85. REINROSEHEI (Calciphilous Dryas octopetala heath).** Artsfattig er stort med mange kalkkrevende arter, men produksjonen er lågmiddels. Forekommer på vindutsponerte knauser med tynt jordlag over kalkrik bergart. Tynt snedekke.

**Kulturbetinga vegetasjon**  
(Anthropogenic vegetation)

- 106. SETERVOLL (Summer farm (alm) meadows).** Åpne vollier med feltsjikt dominert av grasser. Heterogen enhet der den opprinnelige vegetasjonstypen varierer. Menneskes aktivitet gjennom rydding, slått, gjødsling og husdyrbeite har omformet den opprinnelige vegetasjon. Overgangstyper 46/47 forekommer.

