

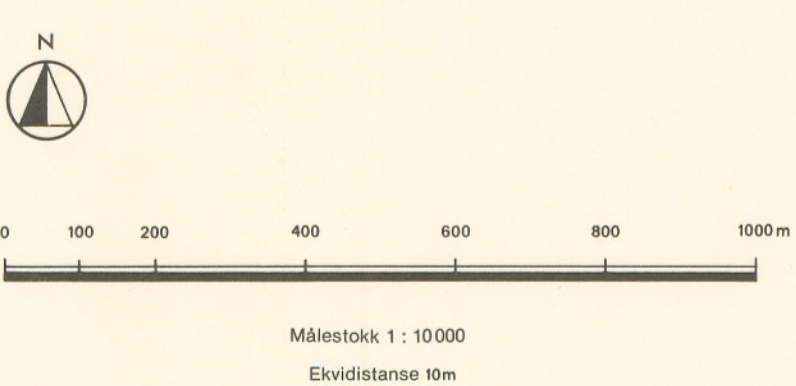
VEGETASJONSKART BJØLLÅDALEN, Rana kommune Nordland

Utarbeidd av
Egil Ingvar Aune og Odd Kjærem.
Universitetet i Trondheim,
Det Kgl. Norske Videnskabers Selskab, Museet,
Botanisk avdeling, Trondheim 1977.

Feltarbeidet utført 1975 av:
Egil Ingvar Aune
Bjarne Berne
Egil Forbord
Arnold Heslines
Odd Kjærem

Teknisk framstilling:
DKNVS, Museet, Botanisk avdeling i samarbeid
med Norskun A/S og Fjellanger Widnes A/S.

Oppdragsgiver:
Direktoratet for Statskraftverka.



VEGETASJONSTYPANE (Vegetation types)

- Sumpar og kjelder**
(Swamps and springs)
- 15. HØGSTORRUM (Tall sedge swamp). Sumpvegetasjon med høge grasvokstrar langs vassdrag.
 - FATTIGJELDE (Mesotrophic springs). Middels kravfull vegetasjon kring oppkomme med mjukt (kalkfattig) vatn.
 - RIKKJELDE (Calcareous springs). Kalkkrevjande vegetasjon kring oppkomme med hardt (kalkrikt) vatn.
- Myrar**
(Mires)
- 20. OPEN NEDBØRSMYR (Open bog). Sær næringsfattige myrar med nøysam vegetasjon som berre får mineralnæring frå nedbøren.
 - 22. 23. OPEN FATTIGMYR (Open poor fen). 23. SKOG-ELLER KRATTKLEDD FATTIGMYR (Wooded or scrub-covered poor fen). Myrar som får noko næringsstilførsle også gjennom jordvatn. Nøysam vegetasjon.
 - 24. 25. OPEN MELLOMMYR (Open intermediate fen). 25. SKOG-ELLER KRATTKLEDD MELLOMMYR (Wooded or scrub-covered intermediate fen). Myrar med tilførsle av meir næringsrikt jordvatn enn fattigmyrane. Innslag av meir kravfulle artar.
 - 26. 27. OPEN RIKMYR (Open rich fen). 27. SKOG-ELLER KRATTKLEDD RIKMYR (Wooded or scrub-covered rich fen). Myrar med tilførsle av næringsrikt jordvatn. Kravfull vegetasjon.
 - 28. 29. OPEN EKSTREMIK MYR (Open extremely rich fen). 29. SKOG-ELLER KRATTKLEDD EKSTREMIK MYR (Wooded or scrub-covered extremely rich fen). Myrar med kalkrikt jordvatn og sær kravfull vegetasjon.

Fuktskogar (Damp forests)

- 33. BLÅBER-FUKTBJØRRESKOG (Damp Vaccinium myrtillus birch forest). Forsumpa skog med moderat næringsstilgang. Blåber og molte dominerer i feltsjiktet.
- 39. RIK FUKTBJØRRESKOG (Damp eutrophic birch forest). Forsumpa, frodig skog med sær god næringsstilgang. Grasvokstrar og urter dominerer.

Fastmarksskogar (Forests on mineral soils)

- 41. KREKLING-BJØRRESKOG (Oligotrophic birch forest). Glissen bjørreskog med nøysame lyngvokstrar på magert jordsmonn.
- 43. BLÅBER/BREGNEBJØRRESKOG (Mesotrophic birch forest). Bjørreskog med blåber og/eller bregnar i feltsjiktet. Typen blir delt i fleire undertypar. Dei to første finst ofte i så fin mosaikk at dei ikkje kan skiljast på kartet. I slike tilfelle står det berre 43 på kartet.
- 431. BLÅBERUTFORMING (Vaccinium myrtillus sub-type). Blåberdominert undertype.
- 432. SMÅBREGNEUTFORMING (Small fern sub-type). Frodige undertype der småbregnar, særleg fugleteig, dominerer i feltsjiktet.
- 433. STORBREGNEUTFORMING (Tall fern sub-type). Særleg frodig undertype der større bregnar (skogbukne og fjellbukne) dominerer i feltsjiktet.
- 435. SMYLEUTFORMING (Deschampsia flexuosa sub-type). Undertype der smyle dominerer.
- 47. URTEBJØRRESKOG (Low herb birch forest). Artsrik bjørreskog med mange urter og grasvokstrar på næringsrikt jordsmonn.
- 49. HØGSTAUDEBJØRRESKOG (Tall herb birch forest). Sær frodig bjørreskog med dominans av høge urter og gras. På jordsmonn med god tilførsle av næringsrikt sigevatn.

Fuktenger og fukttheiar (Damp meadows and damp heath vegetation)

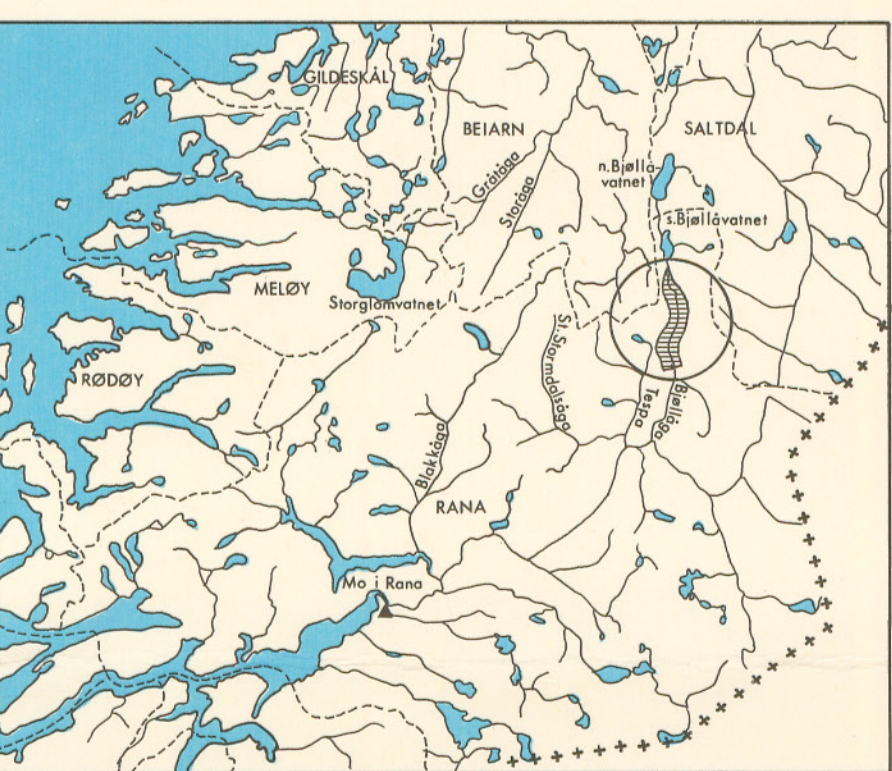
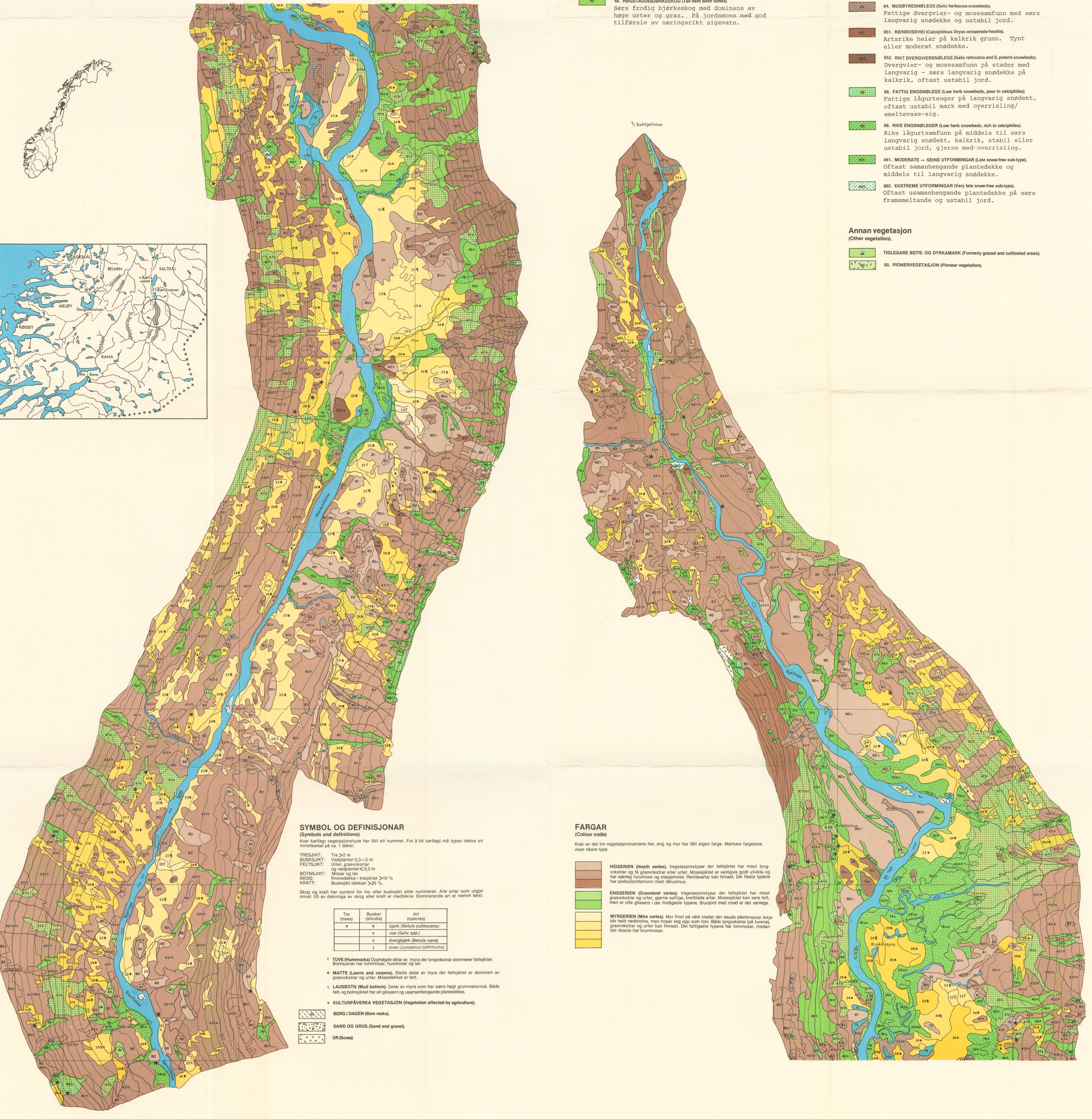
- 70. RØSSLYNGFUKTHEI (Damp Calluna heath). Forsumpa, røsslyngdominert hei på næringsfattig grunn.
- 72. BLÅBERFUKTHEI (Damp Vaccinium myrtillus heath). Forsumpa, blåberdominert hei med moderat næringsstilgang.
- 74. RIK FUKTHEI (Rich damp heath). Fuktthei dominert av lyng, småvaksne vier- og dvergbyrk, men i tillegg er fleire kravfulle urter vanlege.
- 76. RIK FUKTENG (Rich damp meadow). Oftast vekselvate engar langs vassdrag. Ofte med kratt av vier, og artsrik, høg urte- og grasvegetasjon.
- 78. HØGSTAUDEENG (Tall herb meadow). Frodige samfunn med høge, breiblaða urter og gras. På stader med næringsrikt sigevatn.

Fjellvegetasjon (Alpine vegetation)

- 80. GREPPLYNG-RABBESIVHEI (Chionophobous Empetrum-heaths). Fattig dvergbuskvegetasjon på vind- og eksponerte stader med tynt snødekke. Oftast dominert av fjellkrekling.
- 81. EINER-DVERGBJØRKEHEI (Slightly chionophobous heaths with Betula nana). Fattig dvergbyrkhei, med bra snødekke, men tidleg framsmelting. Ofte med einerbukser. Overgangstype mellom 80 og 82.
- 82. BLÅBER-BLÅLYNGHEI (Chionophilous Vaccinium myrtillus-heaths). Fattig, blåberdominert hei, med godt snødekke og middels tidleg framsmelting.
- 83. FINNSJEGG-STIVTORRHEI (Chionophilous Nardus-heaths). Fattig grashei med langvarig snødekke. På stabil jord.
- 84. MUSØYRESNØLEGE (Salix herbacea-snowbeds). Fattige dvergvier- og mosesamfunn med sær langvarig snødekke og ustabil jord.
- 85. REINROSEHEI (Calciphilous Dryas octopetala-heaths). Artsrike heiar på kalkrik grunn. Tynt eller moderat snødekke.
- 86. RIKT DVERGVIERSNØLEGE (Salix reticulata and S. polaris-snowbeds). Dvergvier- og mosesamfunn på stader med langvarig - sær langvarig snødekke på kalkrik, oftast ustabil jord.
- 86. FATTIG ENGSNØLEGE (Low herb snowbeds, poor in calciphiles). Fattige lågurtenger på langvarig snødekke, oftast ustabil mark med overrisling/smeltevass-sig.
- 88. RIKE ENGSNØLEGER (Low herb snowbeds, rich in calciphiles). Rike lågurtsamfunn på middels til sær langvarig snødekke, kalkrik, stabil eller ustabil jord, gjerne med overrisling.
- 881. MODERATE - SEINE UTFORMINGAR (Late snow-free sub-type). Oftast samanhengande plantedecke og middels til langvarig snødekke.
- 882. EKSTREME UTFORMINGAR (Very late snow-free sub-type). Oftast usamanhengande plantedecke på sær framsmeltande og ustabil jord.

Annar vegetasjon (Other vegetation)

- TIDLEGARE BEITE- OG DYRKAMARK (Formerly grazed and cultivated areas).
- 00. PIONERVEGETASJON (Pioneer vegetation).



SYMBOL OG DEFINISJONAR (Symbols and definitions)

Kvar kartlagt vegetasjonstype har fått eit nummer. For å bli kartlagt må typen dekke eit minsteareal på ca. 1 dekar.

TRESJIKT: Tre > 2 m
BUSKSJIKT: Vegetasjon 0,3 - 2 m
FELTSJIKT: Urter, grasvokstrar og vassplanter < 0,3 m
BOTSJIKT: Mossar og lav
SKOG: Kronedecke i tresjiktet > 10 %
KRATT: Busksjiktet > 20 %

Skog og kratt har symbol for tre- eller busksjiktet etter nummeret. Alle artar som utgjer minst 15 av dekinga av skog eller kratt er medtekte. Dominerende art er nemnt først.

Tre (trees)	Busker (shrubs)	Art (species)
•	a	Bjerk (<i>Betula pubescens</i>)
•	v	vier (<i>Salix</i> spp.)
•	n	dvergbyrk (<i>Betula nana</i>)
•	j	einer (<i>Lempinus communis</i>)

- T TUVJE (Hummocks) Opphøgd delar av myra der lyngvokstrar dominerer feltsjiktet. Botsjiktet har torvmossar, tusmossar og lav.
- MATTE (Lawns and carpets). Slette delar av myra der feltsjiktet er dominert av grasvokstrar og urter. Mossedeckt er tett.
- LAUSBOTN (Mud bottom). Delar av myra som har sær høgt grunnvassnivå. Blå felt- og botsjiktet har eit glissent og usamanhengande plantedecke.
- KULTURPÅVERKA VEGETASJON (Vegetation affected by agriculture).
- BERG I DAGEN (Bare rocks).
- SAND OG GRUS (Sand and gravel).
- UR (Scree).

FARGAR (Colour code)

- HEISERIE (Heath series). Vegetasjonstypar der feltsjiktet har mest lyngvokstrar og få grasvokstrar eller urter. Mosesjiktet er vanlegvis godt utvikla og har særleg lurmosar og stasemosar. Rainiarar kan finnast. Dei fleste typane har podsoljordsmonn med silturmus.
- ENGSERIE (Grassland series). Vegetasjonstypar der feltsjiktet har mest grasvokstrar og urter, gjerne saftige, breiblaða artar. Mosesjiktet kan vera tett, men er ofte glissent i dei frodigaste typane. Brunjord med mold er dei vanlege.
- MYRSERIE (Mire series). Myr finst på våte stader derClaude planterestiar ikkje blir heilt nedbrotne, men hopar seg opp som torv. Blåe lyngvokstrar (på tuvane), grasvokstrar og urter kan finnast. Dei fattigaste typane har torvmossar, medan dei rikaste har brunmossar.