

Masteroppgave

NTNU
Norges teknisk-naturvitenskapelige
universitet
Fakultet for samfunnsvitenskap og
teknologiledelse
Institutt for sosiologi og statsvitenskap

Arne Kristian L. Rustad

Norsk jordbruk og næringens fremtidsutsikter

Et utside inn-perspektiv på nasjonal
jordbrukspolitikk

Masteroppgave i statsvitenskap

Trondheim, våren 2014

Arne Kristian L. Rustad

Norsk jordbruk og næringens fremtidsutsikter

Et utside inn-perspektiv på nasjonal jordbrukspolitikk

Masteroppgave i statsvitenskap

Institutt for sosiologi og statsvitenskap

Fakultet for samfunnsvitenskap og teknologiledelse

NTNU

Høsten 2013

Forord

Takk til kull 19 og 08 for mye moro igjennom studieløpet, og særlig takk til dere jeg har delt lesesal med. Uten dere ville tiden på Dragvoll blitt en trist affære og det faglige utbyttet deretter. Jeg vil også benytte anledningen til å takke et knippe forelesere jeg har satt særskilt stor pris på opp gjennom min tid som student. Hans Bonesrønning, Jo Jakobsen, Jonathon Moses, Neil Fligstein, Sabrina Ramet og Torbjørn Knutsen har alle holdt fabelaktig gode forelesningsrekker på hvert sitt karakteristiske vis. Dessuten vil jeg takke Jostein Vik og Paul Midford for å ha vært imøtekommende og tilgjengelige. Men, først og fremst må jeg igjen takke veileder Jonathon Moses. Dine innspill, konstruktive spørsmål og kritiske kommentarer har for meg vært av uvurderlig betydning for arbeidet med masteroppgaven. Jeg er henrykt over all hjelp og støtte du har gitt meg underveis. Helt til sist vil jeg påpeke at eventuelle feil og mangler i oppgaven ene og alene står på min kappe.

Trondheim, februar 2014

Arne

Sammenfatning

Denne oppgaven anvender Rogowskis (1987; 1989) produksjonsfaktormodell og et utside inn-perspektiv på Norge. Jeg viser at modellen forklarer de lange linjene i norsk jordbrukspolitik og de senere årenes rødgrønne politiske samarbeid mellom Arbeiderpartiet og Senterpartiet. Arbeidskraft og jordbruksareal er to knappe produksjonsfaktorer som taper i møte med internasjonal handel, mens eierne av kapital er tjent med internasjonal konkurranse siden Norge har en økonomi forholdsvis rik på denne tredje produksjonsfaktoren. Modellens forklaringskraft på mellomkrigstidens rødgrønne politiske samarbeid har i litteraturen (Rogowski 1989: 84-86) vært et åpent spørsmål. Jeg har ikke funnet empirisk støtte for å si at modellen forklarer datidens politiske samarbeid mellom Arbeiderpartiet og Bondepartiet, fordi arbeidskraft neppe kan sies å ha vært en knapp produksjonsfaktor i mellomkrigstidens Norge.

Antall ord: 19 188

Innhold

1 Innledning.....	1
2 Tidligere forskning.....	5
3 Teori og hypoteser.....	11
4 Politiske koalisjoner og konfliktlinjer	17
4.1 Hvordan de kan måles	17
4.2 Endring over tid i Norge.....	18
5 Variasjon i faktorfordeling	21
5.1 Operasjonalisering.....	21
5.2 Endring over tid.....	24
6 Variasjon i internasjonal handel	37
6.1 Operasjonalisering.....	37
6.2 Variasjon over tid	39
7 Drøfting	49
7.1 Første hypotese.....	49
7.2 Andre hypotese.....	51
8 Avslutning	55
9 Bibliografi	57
10 Appendiks.....	63

Tabeller

Tabell 1. Faktorsammensetningenes fire hovedtyper.....	12
Tabell 2. Predikert effekt av økt handel i økonomi med mye eller lite av både Arbeidskraft og Land. 13	
Tabell 3. Relativ kapitalmengde i 2012 og størrelsene på arbeidsstyrken og dyrkbar mark relativt til økonomiens BNP i 2011.....	25
Tabell 4. Relativ mengde arbeidskraft 1820-1950	27
Tabell 5. Relativ mengde arbeidskraft 1960-2010	31
Tabell 6. Relativ kapitalmengde 1820-1950	33
Tabell 7. Relativ kapitalmengde 1960-2010	33
Tabell 8. Relativ mengde land 1960-2010	35
Tabell 9. Estimert produsentstøtte	63
Tabell 10. Estimert total landbruksstøtte	64

Figurer

Figur 1. Netto innvandring til Norge 1900-1932	29
Figur 2. Årlig norsk reallønn som arbeidstaker i jord- og skogbruksnæringene, sekundærnæringene og økonomien under ett 1900-1939	30
Figur 3. Innvandring og utvandring fra 1958 til 2012 i antall personer med hensyn til Norge	32
Figur 4. Transaksjonskostnader	39

1 Innledning

Norsk handelspolitisk adferd kan virke paradoksal med hensyn til primærnæringene. Som et lite land er Norge avhengig av internasjonal handel. Dette gjenspeiles i skogbruket og innenfor fiskenæringene. Disse er orientert mot internasjonale markeder. Jordbruket befinner seg derimot i særstilling med sin sterkt proteksjonistiske fremtoning. At jordbruket har en proteksjonistisk agenda er langt ifra enestående i global sammenheng, men gjennomslaget til dette næringspolitiske ønsket er derimot bemerkelsesverdig. Norge er blant landene i verden som beskytter nasjonalt jordbruk aller mest¹. Til tross for dette er antall heltidsbønder få og nedadgående², dessuten er jordbrukets bidrag til brutto nasjonalprodukt lite³. Jordbruksorganisasjonenes tilsynelatende styrke og politiske gjennomslagskraft blir dermed et mysterium.

Den konvensjonelle forklaringen på mange rike lands høye støttenivåer til nasjonalt landbruk, som omtales i kapitlet om tidligere forskning, har vært den effektive organiseringen av snevre interessegrupper (Naoi & Kume 2011). I denne oppgaven forklares norsk jordbrukspolitisk utvikling som en følge av jordbruksnæringens intensive bruk av en nasjonalt knapp ressurs under varierende påvirkning fra internasjonal handel. Oppgaven benytter altså et utside inn-perspektiv på norsk jordbrukspolitikk ved å studere hvordan internasjonal handel setter føringer for innenlandsk politisk og økonomisk utvikling.

Handelsteori, mer bestemt Rogowskis (1987; 1989) produksjonsfaktormodell, benyttes til å forklare den norske jordbruksnæringens anstrengte forhold til internasjonal handel og dens næringspolitiske gjennomslagskraft. I korte trekk forteller modellen at eierne av forholdsvis knappe produksjonsfaktorer taper på internasjonal handel, mens det gagnar eierne av landets forholdsvis rike ressurser, noe som skaper grunnlag for politiske skillelinjer. Modellen benytter seg av to uavhengige variabler, fordelingen av produksjonsfaktorer og grad av eksponering for internasjonal handel, til å predikere nasjonale politiske skillelinjer. Som enhver økonom vil poengtere er alle ressurser knappe, men dagens Norge er, som vi skal se senere, rikt på kapital relativt til landbruksjord og arbeidskraft. Produksjonsformer som benytter landbruksjord og arbeidskraft intensivt forventes derfor å tape i møte med internasjonal konkurranse.

¹ Se tabell 9 og 10 i appendikset.

² Se Løwe (2003), St. meld. nr 9 (2011-2012: Kapittel 2).

³ Jordbrukets bidrag til brutto nasjonalprodukt var i Norge på henholdsvis 2,1 og 1,6 prosent i årene 2000 og 2010, men dette er ikke veldig ulikt tilstanden i sammenliknbare land som Danmark, Sverige og nivået i OECD-land sett under ett (World Bank 2013, variabelen "Agriculture, value added (% of GDP)").

To forhold taler i favør å benytte Rogowskis modell på norsk jordbrukspolitik. Generelt sett er internasjonal handel svært viktig for små land, slik som Norge. For norsk jordbruk er handel derimot et veldig betent tema. Dette kan vi se av EU-spørsmålet på starten av 1990-tallet og i forbindelse med Verdens handelsorganisasjon (WTO) i dag. Senterpartiet, et av de norske partiene med sterkest tilknytning til bondestanden, har dessuten sterkt sakseierskap til spørsmål vedrørende internasjonal handel (Narud & Valen 2001; Aardal, Krogstad, Narud & Waldahl 2004: 23). Innsikt fra fagfeltet internasjonal politisk økonomi virker dermed å være et godt utgangspunkt for å angripe oppgavens tema. For det andre er forklaringen gitt av Rogowskis modell særdeles attraktiv fordi den er tankeøkonomisk. Som vi skal se forklarer den de lange linjene i to århundrer med norsk jordbrukshistorie ved hjelp av et minimum av antakelser. Det sagt, så er den ikke perfekt. Rogowski er selv usikker på modellens forklaringskraft i forbindelse med enkelte historiske begivenheter. Mer spesifikt peker han ut de rødgrønne koalisjonene i Skandinavia i mellomkrigstiden. Rogowski (1989: 84-86) etterspør mer forskning på tidsperioden for å undersøke om hans teoretiske rammeverk også forklarer disse hendelsene. Denne oppgaven tar del i å fylle ut dette kunnskapsmessige tomrommet ved å studere Norge på 1930-tallet.

Kriseforliket i 1935 kan sies å markere et skille i norsk politisk historie. Med dette forliket mellom Arbeiderpartiet og forløperen til Senterpartiet, Bondepartiet, begynte en epoke der Arbeiderpartiet satt med regjeringsmakt i mesteparten av de neste 30 årene. De hadde frem til da vært politiske motstandere, men Nygaardsvold fikk dette året lede en Arbeiderpartiregjering under støtte fra Bondepartiet. Hvis modellen hadde kunnet forklare kriseforliket ville det styrket fremgangsmåtens generelle troverdighet som analyseverktøy. Både det politiske samarbeidet og usikkerheten knyttet til internasjonal handel i mellomkrigstiden er veletablerte fakta. Hypotesen fremsatt av Rogowski (1989: 84-86) knyttet til denne tidsperioden er at Norge var kjennetegnet ved en produksjonsfaktorfordeling med Kapitalrikdom relativt til de to knappe faktorene Arbeidskraft og Land (Bjørgum 1970: 9).

Siden grunnlaget for å hevde at arbeidskraft var en knapp ressurs i forhold til andre produksjonsfaktorer i mellomkrigstidens Norge gjennom denne oppgaven viser seg å være svakt, kan ikke modellen sies å forklare datidens rødgrønne samarbeid mellom arbeidere og bønder. Forliket ble en realitet som følge av sammenfallende interesser, men ikke på grunn av relativ faktorrikdom. Sammenfallende syn på statens rolle i økonomien mellom Arbeiderpartiet og Bondepartiet er den tidligere etablerte oppfatningen om hvordan

kriseforliket kom i stand, og forslagene gitt av Rogowskis modell unnlater å rokke ved denne forklaringen.

At forekomsten av rødgrønt politisk samarbeid i mellomkrigstiden ikke kan forklares som følge av Norges relative faktorfordeling avskriver ikke Rogowskis modell. Mange forhold spiller inn i politiske prosesser. Dessuten var mellomkrigstiden kjennetegnet ved uforutsigbarhet og endring. Rogowski (1987: 1133) er klar på at modellen ikke er tiltenkt å kunne forklare enkelthendelser eller politiske utfall. Den er snarere ment å predikere generelle og mer langsiktige trender. Den er tiltenkt politiske skillelinjer. I slikt lys er det interessant å undersøke om modellen har forklaringskraft på Norges videre politiske utvikling. At en politisk skillelinje mellom kapitalinteresser på den ene siden og en rødgrønn koalisjon av landeiere og arbeidere på den andre vil forekomme, dersom kapital er den eneste forholdsvis rike produksjonsfaktoren i en økonomi, er derfor oppgavens andre hypotese. Oppgaven gir empirisk støtte til denne hypotesen med hensyn til Norge.

Oppgavens hoveddel består av seks kapitler. Den begynner med et kapittel om tidligere forskning, før hypoteser og Rogowskis produksjonsfaktormodell presenteres i teorikapitlet. Deretter følger tre kapitler med operasjonalisering og historisk gjennomgang av politiske skillelinjer, relativ faktorfordeling og variasjon i internasjonal handel. I kapittel 7 drøftes oppgavens to hypoteser, før den oppsummeres med et avslutningskapittel.

I denne oppgaven forklares 200 år med norsk jordbrukspolitik ved hjelp av Rogowskis produksjonsfaktormodell. Modellens anvendelighet på mellomkrigstidens politiske konstellasjoner i Skandinavia er omdiskutert, så tidsperioden studeres inngående med fokus på Norge og kriseforliket i 1935. Videre benyttes modellen til å forklare det norske jordbrukets politiske gjennomslagskraft i nyere tid som følge av sammenfallende handelspolitiske interesser med arbeiderklassen. Disse sammenfallende interessene ser ut til å være del av en større trend, som i henhold til Rogowskis produksjonsfaktormodell gir vedvarende grunnlag for politisk samarbeid.

2 Tidligere forskning

Som det fremgår av innledningen handler oppgaven om jordbrukspolitik. La oss derfor for ordens skyld avklare hva som menes med jordbruk, et ord som lett kan forveksles med landbruk. Landbruk kan bli brukt som et veldig vidtfavnende begrep. Det kan benyttes som en samlebetegnelse på jordbruk (inkludert husdyrhold), skogbruk og fiske (Christie 2005: 8). I Norge beskyttes jordbruket, mens skogbruket og fiskenæringene i større grad er utsatt for internasjonal handel. Derfor har jeg funnet det mest interessant fra et norsk perspektiv å rette oppgavens fokus mot jordbrukspolitik.

Jordbruksorganisasjonenes styrke og gjennomslagskraft har vært et vedvarende tema i norsk politikk. Som vi skal se nedenfor har de vitenskapelige forklaringene på dette fenomenet vært mange, men forklaringer eksplisitt basert på internasjonal politisk økonomi vil jeg mene er bemerkelsesverdig fraværende. Dette selv om handelsspørsmål har spilt en helt sentral rolle i norsk jordbrukspolitik de siste tiårene. Folkeavstemningen om EU-medlemskap og de pågående Doha-forhandlingene i WTO er klare eksempler som også er gjeldende for mange andre land. Forklaringene er for det meste tuftet på historiske, kulturelle og institusjonelle perspektiver, eller i korthet interne faktorer. De forklarer utfall av politisk dragkamp, men neglisjerer de bakenforliggende årsakene. Disse perspektivene er viktige, men leder fokus vekk fra elefanten i rommet. Internasjonal handel er av Gourevitch (1978) trukket frem som en av tre eksterne faktorer, i tillegg til maktfordeling og ideologi, med avgjørende føringer på nasjonal politisk utvikling. Det er i slikt lys, altså i lys av internasjonal handel, norsk jordbrukspolitik blir studert i denne oppgaven. Nedenfor følger en gjennomgang av tidligere forskning på jordbrukspolitik, sektorpolitikk og politiske skillelinjer. Gjennomgangen begynner med interne påvirkningsfaktorer, før den glir over i eksterne faktorer. Men aller først litt om Rogowskis produksjonsfaktormodell.

I henhold til det teoretiske rammeverket gitt av Rogowski (1987; 1989), et rammeverk som grundigere gjennomgås i teoridelen om noen sider, vil man forvente rødgrønne koalisjoner i kapitalrike økonomier med relativ knapphet på arbeidskraft og land. Tilstedeværelsen av rødgrønt samarbeid har vært velkjent i norsk politikk både i mellomkrigstiden og nå nylig med Stoltenberg-regjeringen fra 2005 til 2013. Det har allikevel vært knyttet usikkerhet til Norges sammensetning av produksjonsfaktorer i forkant av kriseforliket i 1935. Rogowski (1989: 84-86) skriver at bevisene ikke er entydige vedrørende tilbudet av arbeidskraft, men at arbeidskraft og investorer oppførte seg som om den var en knapp produksjonsfaktor. Hanisch (1978) diskuterer tilbudet av arbeidskraft i dette tidsrommet, men

hans artikkel gir ikke tilstrekkelig grunnlag til å trekke konklusjoner om landets samlede faktorsammensetning. Faktorsammensetningen for denne perioden, som altså er av stor teoretisk interesse, vil derfor bli studert nærmere senere i oppgaven. For tidligere forskning knyttet til produksjonsfaktoranalyse vil jeg vise til referansene i oppgavens teoridel.

En veletablert måte å studere norsk jordbrukspolitik på er som del av politiske skille- eller konfliktlinjer. I sin klassiske studie fant Rokkan (1967) fem skillelinjer som viktige i norsk politikk. Disse utgjorde den territoriale konfliktdimensjonen mellom sentrum og periferi; den sosiokulturelle mellom de akademisk utdannede "europeerne" i byene og det nasjonalt orienterte bygdefolket; en religiøs skillelinje mellom lutheranere og liberale sekularister; en økonomisk konflikt i varemarkedet mellom kjøpere og selgere; samt en økonomisk konflikt i arbeidsmarkedet mellom lønnsarbeidere og arbeidsgivere. Konfliktlinjer kan defineres som varige motsetninger med betydning for fremveksten til politiske partier og deres videre oppslutning (Aardal 2007). Heidar & Saglie (2002: 123) problematiserer det å anse EU-saken for å være en ny konfliktlinje og mener den heller bør ses på som en videreføring av den territoriale skillelinjen, i tillegg til å ha befatning med spørsmålet om statens rolle i økonomien. I lys av produksjonsfaktormodellen som senere presenteres kan også EU-saken stå som del av en større konfliktlinje, men den behøver ikke være del av de fem Rokkan identifiserte. EU-saken kan heller anses som del av konfliktlinjen mellom de som taper på økt internasjonal konkurranse, og de som er tjent med slik utvikling.

Den konvensjonelle forklaringen på høye støttenivåer i landbruket i mange rike land har i følge Naoi & Kume (2011) vært den effektive organiseringen av snevre interessegrupper. Oatleys (2012: 84-85) redegjørelse av amerikansk landbruksstøtte og studien til Park & Jensen (2007) av landbruksstøtte i land tilknyttet Organisasjonen for økonomisk samarbeid og utvikling (OECD) er eksempler på slik argumentasjon. Dersom støtteordninger er resultat av lobbyvirksomhet og annen innflytelse fra snevre interessegrupper blir vi i følge Naoi & Kume (2011) stående igjen med et stort forklaringsproblem: Hvordan kan det ha seg at støtteordningene til landbruket nyter bred støtte blant befolkningen i de samme landene, altså støtte fra kostnadsbærerne? Deres undersøkelser viser at det generelle bildet blant konsumenter i OECD-land er en støttende holdning til offentlig jordbruksstøtte. Altså ikke bare en aksepterende holdning, men en støttende holdning til å beskytte denne næringen. Artikkelforfatterne har funnet indikasjoner på at opinionsstøtten bak en proteksjonistisk landbrukspolitik til en viss grad kan forklares med sympatiserende følelser for egne landsmenn som arbeider i landbruket, mens deres hypotese om opinionsstøtte som følge av at landbruket sliter økonomisk og dermed fungerer som en projeksjon på egen jobbsikkerhet

finner god støtte i forskningen deres. Dersom deler av en befolkning føler stor usikkerhet rundt sin egen jobbsituasjon vil de være positivt innstilt til å hjelpe andre som sliter, i håp om selv å få hjelp dersom behovet skulle oppstå.

Den norske jordbruksnæringen er sterkt politisk regulert og til dels beskyttet mot internasjonal konkurranse ved hjelp av proteksjonistiske tiltak. Hvert år er jordbrukets rammebetingelser oppe til forhandlinger mellom staten og bøndenes næringsorganisasjoner. Landbrukspolitikken har i lang tid blitt utformet i korporative kanaler, noe Farsund (2009) skriver har gitt organisasjonene stor politisk innflytelse. Innflytelsen strekker seg over inntektsutvikling, markedsregulering og politikktutforming. Norsk jordbrukspolitikk kan betegnes som korporativ fordi jordbruksforhandlingene er institusjonalisert med utøvende myndigheter som aktiv deltaker med mål om å komme frem til bindende kompromissløsninger mellom berørte parter (Farsund 2004: 11; Nordby 2004: 161). Den økonomiske fleksibiliteten til land med korporative ordninger har i følge Katzenstein (1991) gjort dem til interessante studieobjekter. Han gir tre begrunnelser for hvorfor politiske og økonomiske eliter i de små korporative landene i Vest-Europa generelt sett skyr proteksjonistiske virkemidler (Katzenstein 1991: 40). Proteksjonisme øker for det første prisen på innsatsvarer, noe som svekker økonomiens konkurransekraft internasjonalt. Med høye priser svekkes utenlandsk etterspørsel etter varer. For det andre setter proteksjonisme dårlig presedens for andre næringsaktører som gjerne vil nyte godt av tilsvarende støtte fra myndighetene. For det tredje vil man frykte mottiltak fra viktige handelspartnere. Samtidig vil for mye kompensasjon til enkeltgrupperinger kunne bidra til en følelse av misnøye hos eventuelle parter som ikke får sine ønsker oppfylt. Et annet problem med kompensasjonsordninger er den medfølgende risikoen for *rent-seeking*. Altså at folk bruker verdifull tid på å kare til seg andres verdier i stedet for å bidra til verdiskaping selv (Mueller 2009: 333-358). I slikt lys kan det fremstå som irrasjonelt å være åpen for å forhandle om kompensasjon til tapende parter. Samtidig vil for lite kompensasjon i møte med handel kunne svekke legitimiteten til offentlige instanser og politisk konsensus dersom en befolkning bryr seg om de på den nedre delen av samfunnets inntektsfordeling (Rodrik 2012: 52-61; Rogowski 1989: 173-174). Produksjonsfaktormodellen som gjennomgås i oppgavens teoridel er ment å kunne predikere hvilke grupper som taper og tjener på variasjoner i internasjonal handel. Dersom samfunnet som helhet tjener på å liberalisere handel, mens relative vinnere og tapere kan forutses, skapes det grobunn til å forhandle om kompensasjon til tapende parter.

I sin doktorgradsavhandling om landbrukspolitikk har Farsund (2004) trukket frem fem viktige endringsprosesser som potensielt sett har sterk innvirkning på landbrukets

rammebetingelser. Disse fem er parlamentarisering, pluralisering, økologisering, økonomisering og internasjonalisering. Jeg har funnet inndelingen hans nyttig i min egen søken etter å avgrense denne masteroppgaven, selv om det ikke går absolutte skiller mellom kategoriene. Den første av disse endringsprosessene, parlamentarisering, refererer til økningen i Stortingets makt på bekostning av utøvende makt som fant sted på 1990-tallet. Pluralisering refererer på sin side til de siste tiårenes økning i etnisk og religiøs mangfold i Norge og det samme tidsrommets økning i antall bedrifter og organisasjoner. Nedgangen i arbeidstakerorganisasjonen LOs medlemsmasse, med tilhørende mangfoldsøkning i arbeidstakerorganisasjoner, hører også til under pluralisering. Økologisering betegner hvordan jordbrukspolitikken etter hvert har inkludert klima- og miljøutfordringer, både lokalt og globalt. Videre er norsk jordbruk en politisert næring og evnen til å gjennomføre politiske beslutninger er ofte avhengig av økonomiske ressurser. Den til enhver tids gjeldende økonomiske situasjon har derfor spilt en viktig jordbrukspolitisk rolle. Økonomisering referer til dette, men inkluderer også den markedsorienteringen næringen har møtt de siste tiårene, i tillegg til Høyre-regjeringens Thatcher- og Reagan-inspirerte dereguleringsbølge som fikk fotfeste i Norge på 1980-tallet. Nå til den siste endringsprosessen: Internasjonalisering.

Farsund (2004) avslutter sin avhandling med å legge frem forskjellige visjoner om hvordan den internasjonale utviklingen kan tenkes å bidra til endringer i norsk jordbrukspolitikk. Hans avhandling beskriver inngående det norske jordbrukets korporative kanaler og analyserer jordbrukspolitiske beslutningsprosesser. Fokus er først og fremst rettet mot nasjonale beslutningsprosesser, og internasjonaliseringen kommer kanskje derfor noe i bakgrunnen ellers i teksten. Denne oppgaven føyer seg til internasjonaliseringslitteraturen, i den forstand at den søker å forklare nasjonal jordbrukspolitikk som følge av internasjonal handel. Internasjonal handel er av Gourevitch (1978) trukket frem som en av de landseksterne kreftene som setter avgjørende føringer på nasjonal politisk utvikling.

I en rapport om Doha-runden i WTO legger Farsund (2009) frem erfaringer fra tidligere WTO-forhandlingsrunder og forhandlinger med EU for å avdekke måter internasjonale forhandlinger kan påvirke nasjonal politikk på, med vekt på norsk landbrukspolitikk. Han tar utgangspunkt i nyinstitusjonell teori, mer spesifikt et normbasert og et rasjonelt institusjonsperspektiv, som forklaring på norske handelspolitiske sektorinteresser. I denne oppgaven ønsker jeg å berike dette perspektivet. Ved å benytte Rogowskis (1987; 1989) produksjonsfaktormodell for innenrikspolitiske følger av internasjonal handel ønsker jeg å få frem hvordan alle endringer i internasjonal handel, det være ideologi, internasjonale avtaleverk, maktbalanse, teknologiske fremskritt eller andre forhold som kan tenkes å påvirke

internasjonale transaksjonskostnader, påvirker nasjonal jordbrukspolitik. Jeg mener ikke å lukke øynene for interne forhold, men fokuserer på relative faktorsammensetninger. Historie, kultur og politiske institusjoner er ikke irrelevante, men slike aspekter er i dette rammeverket interessante i lys av deres innvirkning på produksjonsfaktorene og økonomiens eksponering for internasjonal handel.

Med denne gjennomgangen av tidligere forskning har jeg forsøkt å belyse fire aspekter ved å anvende Rogowskis (1987; 1989) produksjonsfaktormodell på norsk jordbrukspolitik. For det første bidrar fremgangsmåten til skillelinjelitteraturen med å ta for seg hvordan internasjonal handel kan ha forskjellig innvirkning på ulike lag av befolkningen. For det andre kan modellen benyttes til å konstruere politiske argumenter, ved å rasjonalisere inntekts-overføringer mellom vinnere og tapere i møte med internasjonal handel. Det har også vært min intensjon å vise at fremgangsmåten med produksjonsfaktormodellen ikke er på kant med tidligere forskning, men snarere spiller på lag med forklaringer gitt av Naoi & Kume (2011) og Farsund (2004; 2009). Internasjonal handel er langt fra det eneste forholdet som påvirker nasjonal politik, men jeg finner det altså rimelig å anta at det er av stor betydning. Til sist vil jeg igjen nevne gapet Rogowski (1989: 84-86) har påpekt i tidligere forskning med hensyn til Skandinavia i mellomkrigstiden og sammensetning av produksjonsfaktorer. Et gap som har svekket generaliserbarheten til modellen siden det har vært usikkerhet knyttet til den empiriske støtten bak modellens antatte årsakssammenhenger. Med dette bakteppet skal vi nå ta for oss handelsteori.

3 Teori og hypoteser

Rogowskis (1987; 1989) produksjonsfaktormodell for innenrikspolitiske følger av internasjonal handel bygger på Heckscher og Ohlins teorem og Stolper Samuelson-teoremet fra neoklassisk handelsteori, i tillegg til noen antagelser om nasjonale politiske prosesser som blir presentert litt lenger ned i teksten. Modellen benytter seg av to uavhengige variabler, fordelingen av produksjonsfaktorer og grad av eksponering for internasjonal handel, til å predikere nasjonale politiske skillelinjer. Heckscher Ohlin-teoremet sier at land vil eksportere varer og tjenester som er intensive i bruken av deres rike produksjonsfaktorer (Gilpin 2001: 206), mens Stolper Samuelson-teoremet sier handel vil tjene eierne av lokalt rike faktorer og komme eierne av de knappe faktorene til skade (Gilpin 2001: 207). Produksjonsfaktorer i relativ overflod eller med høy mobilitet tjener på internasjonal frihandel. Lokalt knappe og lite mobile faktorer rammes derimot negativt. Overflod av enkeltfaktorer gir stordriftsfordeler og mulighet til å tilby derav produserte varer til lavere pris enn land som er dårligere stilt med de samme faktorene. Relativ faktorrikdom er altså antatt å gi komparative fortrinn. Teorien om komparative fortrinn sier ikke at land med dårligere ressurstilgang enn sine handelspartnere vil tape på handel. Fordelen vil derimot kunne være større for land med godt ressursgrunnlag. Internasjonal handel er en mulig effektiviserende og positiv kraft for alle enkeltland, men fremkaller viktige fordelingsmessige konsekvenser. Rogowski (1987; 1989) skiller i sin modell mellom de tre produksjonsfaktorene Arbeidskraft, Kapital og Land⁴, men er ikke fremmed for alternativer til disse. Alle varer produseres i modellen ved hjelp av disse produksjonsfaktorene. Som vi snart skal se gjør dette det mulig å fremstille modellen grafisk ved hjelp av samfunnsviterens kanskje kjæreste formidlingsverktøy: Firefeltstabellen (Marrewijk 2002; Midford 1993; Rogowski 1989).

Den første av Rogowskis (1987; 1989) tre antakelser vedrørende nasjonale politiske prosesser er at de som kan dra nytte av endringer vil kjempe for å fremme og beholde disse, mens de som ikke kan ventes å dra nytte av endringer setter seg til motverge. Hans andre antakelse er at de samfunnsgruppene som opplever en velstandsøkning relativt til andre også vil øke sin politiske innflytelse. For det tredje antar han at dersom ønskene og midlene for å kunne oppnå en spesiell politisk preferanse øker, vil politiske entreprenørers sannsynlighet for å omgå hindringer knyttet til kollektiv samhandling også øke. Produksjonsfaktormodellen er ment å predikere politiske skillelinjer, uten å komme med påstander om politiske utfall (Rogowski 1987:1133). Selv om denne oppgaven senterer rundt kriseforliket i 1935 og

⁴ Produksjonsfaktorene er markert med stor forbokstav når det gjelder rent teoretiske konstruksjoner i Rogowskis modell.

kommer inn på den rødgrønne regjeringen fra 2005 til 2013 er det altså ikke disse enkelt-hendelsene som er av størst interesse. De er interessante som potensielle uttrykk for tilstedeværelse av modellens predikerte skillelinjer.

Hans første antakelse vedrørende nasjonale politiske prosesser finner jeg lite problematisk. Den anser individer som nyttefølgende og rasjonelle aktører – altså en helt vanlig antakelse. Hans andre antakelse er gjort med bakgrunn i Becker (1983), mens Rogowski (1989: 5) ber leseren ha Frohlich, Oppenheimer & Young (1971) og Olson (1971) i mente ved den tredje antakelsen. I likhet med handelsteorien er altså antagelsene om politiske prosesser gjort med bakgrunn i økonomisk teori.

Firefeltstabellen nedenfor viser Rogowskis (1987) inndeling av økonomier i fire hovedgrupper basert på forholdet mellom produksjonsfaktorene Arbeidskraft, Kapital og Land. Økonomier rike på Kapital anses som avanserte, mens de med forholdsvis knapphet på denne produksjonsfaktoren omtales som underutviklede. I tabellen nedenfor antar vi den ene faktoren av Arbeidskraft og Land for alltid å være større enn den andre, så ingen land kan være rike eller fattige på begge disse to faktorene samtidig. Dersom Land til Arbeidskraftraten er høy vil økonomien være rik på Land og ha knapphet på Arbeidskraft. Med lav Land til Arbeidskraftrate følger det motsatte. Økonomien er da godt stilt med hensyn til Arbeidskraft, men har knapphet på Land.

Tabell 1. Faktorsammensetningenes fire hovedtyper (Rogowski (1987: 1124)).

	Land/Arbeidskraft-rate	
	Høy	Lav
Avansert økonomi	Rikelig med Kapital, Land Knapphet på Arbeidskraft	Rikelig med Kapital, Arbeidskraft Knapphet på Land
Underutviklet økonomi	Rikelig med Land Knapphet på Arbeidskraft, Kapital	Rikelig med Arbeidskraft Knapphet på Kapital, Land

Siden vi antar handelsliberalisering å gagne produksjonsfaktorer i relativ overflod, mens knappe produksjonsfaktorer taper på slik utvikling, ser vi av tabellen ovenfor at dette vil gi følgende effekter. De med eiendomsrett til Kapital i avanserte økonomier tjener på liberalisering av internasjonal handel, mens kapitalistene i underutviklede økonomier vil tape på en slik utvikling. Kapitalister i underutviklede økonomier vil derfor ha incentiver til å motsette seg frihandel, mens eierne av Kapital i avanserte økonomier vil være frihandels-

forkjempere. Landeierne i økonomier med høy Land til Arbeidskraftrate vil ønske økt handel med omverdenen velkommen, mens arbeiderne i så tilfelle vil søke proteksjonistiske tiltak. Dersom den samme raten er lav vil derimot proletariatet være tjent med økt handel, mens landeierne er proteksjonistisk orientert. Produksjonsfaktorene som er økonomiske vinnerne i tidsperioder med økt internasjonal handel antas å tape på perioder med handelsnedgang, og vice versa.

Dersom en økonomi enten kan plasseres i båsen nederst til venstre eller øverst til høyre i tabell 1 vil Arbeidskraft og Kapital ha sammenfallende interesser. Disse to produksjonsfaktorene vil derfor kunne ventes å alliere seg med hverandre for å fremme egne interesser på bekostning av landeierne. I slike samfunn vil vi altså vente en fremtredende skillelinje mellom by og landsbygd.

Om et land kan kategoriseres øverst til venstre eller nederst til høyre i tabell 1 vil de politiske alliansene i henhold til modellen bli annerledes. I slike tilfeller forventes samfunn preget av klassekamp der landeiere og kapitalister står på den ene siden, mens proletariatet står alene på den andre.

I tabellen nedenfor beskrives ikke lenger fordelingen av Arbeidskraft og Land ved hjelp av forholdet mellom de to, slik som var tilfelle i tabell 1. Nedenfor er det altså mulig å ha enten mye eller lite av disse to produksjonsfaktorene samtidig.

Tabell 2. Predikert effekt av økt handel i økonomi med mye eller lite av både Arbeidskraft og Land (Rogowski (1987: 1125).

	Rik på Arbeidskraft og Land	Knapphet på Arbeidskraft og Land
Avansert økonomi		Kapital påkjemper for frihandel Arbeidskraft og Land er begge proteksjonistiske
Underutviklet økonomi	Kapital er proteksjonistisk Arbeidskraft og Land er begge forkjempere for frihandel	

Tabell 2 gir to interessante kombinasjoner av de tre produksjonsfaktorene Arbeidskraft, Kapital og Land. I en avansert økonomi med knapphet på både Arbeidskraft og Land vil begge disse tape på internasjonal handel og være proteksjonistisk orientert, mens Kapital antas å være pådriver for å liberalisere handel. Perioder med økt handel kommer Kapital til gode og svekker Arbeidskraft og Land, mens effekten er motsatt i tider med dårligere internasjonalt klima. I en slik økonomi vil vi altså forvente en rødgrønn koalisjon med

motstridende handelsinteresser i forhold til kapitalistene. I den kapitalfattige økonomien med en stor arbeidsstokk og rike landressurser vil vi forvente den samme skillelinjen, men denne gangen har Kapital proteksjonistiske interesser. Arbeidskraft og Land vil da være tilhengere av å fjerne handelsbarrierer. To av feltene i tabellen er holdt åpne. Dersom økonomier rike eller fattige på alle produksjonsfaktorer faktisk skulle forekomme vil alle aktørene i landet ha sammenfallende handelsinteresser. Modellen tilsier altså at internasjonal handel ikke vil være årsak til noen politisk skillelinje i slike land.

I henhold til modellen som nå er gjennomgått kan vi forvente rødgrønne koalisjoner når både Arbeidskraft og Land er knappe i forhold til Kapital. Slike koalisjoner fant sted i Danmark, Norge og Sverige i mellomkrigstiden, noe som fører til spørsmålet om både Arbeidskraft og Land var forholdsvis knappe faktorer under denne perioden i de nevnte landene. Rogowski (1989: 84-86) skiller mellom faktorsammensetningen i Danmark på den ene siden og Norge og Sverige på den andre. Han har funnet det mer sannsynlig at koalisjonen i Danmark var mellom rikelig Arbeidskraft og kapitalintensivt jordbruk (det vil si Kapital), mens koalisjonene i Norge og Sverige var mellom de to knappe produksjonsfaktorene Arbeidskraft og Land i kapitalrike økonomier. Kanskje de to mest åpenbare grunnene til å betvile en påstand om knapphet på Arbeidskraft i mellomkrigstidens Norge og Sverige er den omfattende utvandringen til Nord-Amerika under århundreskiftet mellom 1800- og 1900-tallet og ledighetsratene på 1930-tallet. Og dersom det var knapphet på Arbeidskraft burde kanskje Norge og Sverige ha opplevd arbeidsinnvandring i takt med de to landenes industrialiseringsprosesser. Det er altså flere grunner til å mistro en antakelse om knapphet på Arbeidskraft i mellomkrigstidens Skandinavia. Men, som Rogowski (1989: 85-86) fortsetter å utbrodere oppførte folk seg i flere sammenhenger i Norge og Sverige som om det var knapphet på Arbeidskraft. Det ble før finanskrisen i 1929 investert i lite arbeidskrevende industri og arbeidsintensive småbrukere ga støtte til landbruksproteksjonisme. Dessuten nevner han religiøs tro og rural ideologi som mulige bidrag til hva Myint (1980) har kalt skjult oversysselsetting i jordbruket, det vil si høyere sysselsetting i næringen enn hva rent økonomiske hensyn skulle tilsi. Sysselsetting som kan ha medført en opplevelse av knapphet på Arbeidskraft i andre næringer. Svaret på hva slags faktorsammensetning Norge og Sverige var kjennetegnet av i perioden er altså ikke gitt, men verdig en undersøkelse.

Modellen presentert her i dette kapitlet er en av mange i det som etter hvert har blitt en nokså omfattende samfunnsvitenskapelig retning, med innslag fra samfunnsøkonomer, sosiologer og statsvitere. Alle samfunnsvitenskapelige teorier er forenklinger av virkeligheten. Rogowskis (1987; 1989) modell forenkler verden ned til de tre produksjonsfaktorene

Arbeidskraft, Kapital og Land. Leamer (1984) er et eksempel på tilsvarende tankesett, selv om dette rammeverket benytter langt flere produksjonsfaktorer. Hiscox (2002) inndeler også verden i et fåtall kategorier, men åpner opp for variasjon i faktormobilitet på tvers av nasjonale næringer. Alt, Carlsen, Heum & Johansen (1999) studerer også variasjon i mobilitet. Fligstein (2001: 45-66) benytter i likhet med Rogowski en tredeling, men ser i stedet på hvem sine interesser staten og samfunnet er innrettet mot å beskytte i møte med sjokk: Arbeidskraften, kapitalen eller statsapparatet. Jeg har valgt å anvende Rogowskis (1987; 1989) fremgangsmåte av pragmatiske hensyn til oppgavens tema, nemlig jordbrukspolitik.

En annen forenkling av virkeligheten i modellen som anvendes i denne oppgaven er perfekt mobilitet av produksjonsfaktorer innad i enkeltland (Rogowski 1989: 3; Stolper & Samuelson 1941). Dette er en mer virkelighetsnær forenkling på lang enn på kort sikt. Omstilling tar tid. Det følger av modellens antakelse om perfekt faktormobilitet at den har bedre forutsetninger for å forklare og forutsi langsiktige trender enn effektene av kortsiktige kriser.

For å oppsummere gir modellen som ble presentert ovenfor en rekke forventninger om økonomisk vinning og politiske allianser i en økonomi der Kapital er den eneste forholdsvis rike produksjonsfaktoren. Eierne av Kapital i en forholdsvis Kapitalrik økonomi vil tjene på perioder der internasjonal handel har godt klima, mens de knappe produksjonsfaktorene Arbeidskraft og Land taper på slike perioder. Effekten vil være motsatt i perioder når internasjonal handel er vanskelig. I perioder med gode forhold for internasjonal handel i en Kapitalrik, men Arbeidskraft- og Landfattig økonomi vil dessuten makten til arbeidere og landeiere svekkes i forhold til kapitalistene. Effekten vil også her være motsatt hvis internasjonale transaksjoner er vanskelige å gjennomføre. Rogowskis (1989: kapittel 2) tale er klar vedrørende Norges produksjonsfaktorfordeling på 1800-tallet og frem til 1914: Norge var rikt på Arbeidskraft i forhold til de knappe produksjonsfaktorene Kapital og Land. Utgangspunktet i oppgaven er derfor at norsk økonomi i mellomkrigstiden ble endret ifra å være rik på Arbeidskraft og Kapital- og Landfattig, til å bli Kapitalrik og fattig på Arbeidskraft og Land, og har forblitt slik i etterkant. Dette ville i henhold til modellen gitt grunnlag for rødgrønt samarbeid.

De to hypotesene nedenfor etterprøves med hensyn til Norge senere i oppgaven.

- i) Under mellomkrigstiden var Norges relative produksjonsfaktorsammensetning kjennetegnet ved Kapitalrikdom og knapphet på Arbeidskraft og Land.

- ii) Dersom Kapital er den eneste rike faktoren i en økonomi forventes en politisk skillelinje mellom kapitalinteresser på den ene siden og en rødgrønn koalisjon av landeiere og arbeidere på den andre.

For å anvende modellen på de to hypotesene er det nødvendig å avklare hvordan verdiene på de uavhengige variablene skal måles. Disse to variablene er antatt å ha avgjørende betydning for politiske skillelinjer. De uavhengige variablene er, som presentert ovenfor, i) fordelingen av produksjonsfaktorer og ii) grad av eksponering for internasjonal handel. Den første av disse to variablene benytter de tre teoretiske størrelsene Arbeidskraft, Kapital og Land. Nedenfor er oppgaven inndelt i de tre kapitlene Politiske koalisjoner og skillelinjer, Variasjon i faktorfordeling og Variasjon i internasjonal handel. I det første av disse kapitlene blir begrepene koalisjon og konfliktlinje gjennomgått, mens variablene og de tre teoretiske størrelsene blir operasjonalisert og gjennomgått med hensyn til endring over tid i de to neste.

4 Politiske koalisjoner og konfliktlinjer

4.1 Hvordan de kan måles

Konfliktlinjer kan defineres som varige motsetninger med betydning for fremveksten til politiske partier og deres videre oppslutning. En konfliktlinje kan bli institusjonalisert ved å knyttes opp til fagforeninger, partier eller andre organisasjoner. Denne prosessen utdyper og vedlikeholder konfliktlinjene. Et samfunn kan være kjennetegnet ved en rekke kryssende konfliktlinjer. Partier legger også ulik vekt på, og forholder seg ulikt til, forskjellige konfliktlinjer. Ulikt grad av fokus på mangfoldet av konfliktlinjer over tid gir rom for ulike politiske koalisjoner (Aardal 2007).

De politiske partiene har hatt en nedadgående trend som medlemsorganisasjoner. I 1980 hadde stortingspartiene til sammen 461 000 registrerte medlemmer bak seg, mens medlemsmassen hadde sunket til rundt 228 000 personer i år 2000 (Heidar & Saglie 2002: 32-35). Med Miljøpartiet De Grønne som et mulig unntak har ingen nye partier klart å etablere seg i norsk politikk siden 1970-tallet (Heidar & Saglie 2002: 36). Allikevel finnes det ikke noe ruvende alternativ til partiene i dagens politiske arena. Interesseorganisasjoner, slik som LO og Norges Bondelag anser jeg for å være det mest nærliggende alternativet, men det er vanskelig å identifisere deres politiske makt og grad av samarbeid med hverandre.

Heidar & Saglie (2002: 304) har beskrevet partiene som fremdeles å være ”dypt forankret i den tradisjonelle norske konfliktlinjestrukturen”. I lys av denne uttalelsen, og fraværet av noe alternativ til de eksisterende partiene i norsk politikk, unnlater jeg å se noen bedre indikator på en rødgrønn koalisjon av produksjonsfaktorene Arbeidskraft og Land med bakgrunn i påvirkning fra internasjonal handel enn politisk samarbeid mellom Arbeiderpartiet og Senterpartiet.

Med dette kapitlet mener jeg ikke å si at produksjonsfaktorer er det eneste mulige bidraget til rødgrønt samarbeid. Mange forhold er bestemmende for både politisk samarbeid og konfliktlinjer. Rogowski (1987: 1121) nevner en ikke utfyllende liste av andre faktorer som kan spille inn: kulturelle og religiøse skiller, hastigheten på og tidspunktet for industrialisering eller innvilgelse av allmenn stemmerett, kriser under modernisering, valgsystemet og økonomiske sykluser. Oppgaven har simpelthen som utgangspunkt at produksjonsfaktorer og internasjonal handel også kan bidra.

4.2 Endring over tid i Norge

Av Rokkans (1967) skillelinjer fra kapitlet om tidligere forskning er tre av disse assosiert med Arbeiderpartiet og Senterpartiet. Arbeiderpartiet har historisk sett vært representant for arbeidstakerne langs konfliktlinjen i arbeidsmarkedet. Senterpartiet har stått som primærnæringenes representant i varemarkedskonflikten med bynæringene, men partiet har også representert periferien langs den territorielle konfliktlinjen mellom sentrum og distriktene (Heidar & Saglie 2002: 31).

Arbeiderpartiet ble dannet i 1887 med grunnlag i arbeiderbevegelsen. I tiden rundt første verdenskrig ble partiet radikalisert og inngikk som medlem i den internasjonale kommunistiske organisasjonen Komintern. På 1930-tallet hadde det derimot inntatt en posisjon som et moderat sosialdemokratisk parti. Arbeiderpartiet var en sterk drivkraft bak å bygge ut den offentlige sektoren med en omfattende velferdsstat etter andre verdenskrig, men sto for et sterkere innslag av markedsorienterte løsninger på 1980-tallet. I 1961 brøt en fraksjon ut av Arbeiderpartiet og dannet Sosialistisk Folkeparti i protest mot moderpartiets vestvending i utenrikspolitikken. Sosialistisk Folkeparti skiftet navn til Sosialistisk Venstreparti i 1975, i etterkant av kampen mot norsk medlemskap i Det europeiske fellesskap (EF) (Heidar & Saglie 2002; Jenssen 2013).

Med hensyn til oppslutning har Arbeiderpartiet vært et av de aller mest suksessrike politiske partiene i Norge etter landets selvstendighet i 1905. Etter stortingsvalget i 1933 oppnådde Arbeiderpartiet for første gang en oppslutning på mer enn førti prosent og fikk regjeringsmakt med støtte fra Bondepartiet i 1935. Med unntak av tre uker i 1928 var dette partiets første gang i regjering. Det store partiet har som følge av sin oppslutning hatt som vane å sitte alene i regjering, men gjorde i 2001 sitt dårligste stortingsvalg på 75 år med 24,3 prosent av stemmene. Senterpartiet har derimot vært vant til langt lavere oppslutning og delt regjeringsmakten med andre partier når det har vært i posisjon (Brandal, Bratberg & Thorsen 2011: 58-59, 65-66; SSB ingen dato).

Senterpartiet er sterkt knyttet til bondestanden. I 1921 ble partiet stiftet under navnet Bondepartiet, men det endret navn i 1959 og tok steg i retning av å bli et generelt distriktparti i 1960-årene (Heidar & Saglie 2002:30). Partiet har også sakseierskap til spørsmål vedrørende internasjonal handel. På begynnelsen av 1990-tallet vant Senterpartiet stemmer fra nye sosiale grupper og geografiske områder gjennom sin motstand til norsk EU-medlemskap. Senere har disse velgerne derimot ikke vist seg trofaste til partiet (Narud & Valen 2001; Aardal, Krogstad, Narud & Waldahl 2004: 23).

Thorsen (2013: 104) har bemerket at stortingsvalget i 1997 ga rødgrønt flertall til en regjering bestående av Arbeiderpartiet, Senterpartiet og Sosialistisk Venstreparti, men det måtte allikevel gå åtte år før disse tre partiene skulle tre inn i regjeringskontorene som samarbeidspartnere. Fra 1989 til 1990 satt Senterpartiet i regjering med Høyre og Kristelig Folkeparti, mens det fra 1997 til 2000 inngikk i regjering med Kristelig Folkeparti og Venstre. Arbeiderpartiet har derimot hatt tradisjon for å sitte alene i regjering. Først etter stortingsvalget i 2005 ble den rødgrønne koalisjonen en realitet med Jens Stoltenbergs andre regjering.

5 Variasjon i faktorfordeling

5.1 Operasjonalisering

For å anvende modellen som ble gjennomgått i kapittel 3 er det nødvendig å avklare hvordan verdiene på de uavhengige variablene skal måles. Disse to variablene er antatt å ha avgjørende betydning for politiske skillelinjer. De uavhengige variablene er, som presentert innledningsvis, i) fordelingen av produksjonsfaktorer og ii) grad av eksponering for internasjonal handel. Den første av disse to variablene benytter de tre teoretiske størrelsene Arbeidskraft, Kapital og Land. Nedenfor følger en gjennomgang og avklaring av operasjonaliseringen til de tre teoretiske størrelsene og den første uavhengige variabelen. Gjennomgangen av den andre uavhengige variabelen er lagt til neste kapittel.

I litteraturen er det en rekke forslag til hvordan relativ faktorrikdom kan måles. En mulig indikator på relativ faktorrikdom fra Rogowski (1989) er vist med ulikheten nedenfor. En økonomi er forholdsvis godt stilt med produksjonsfaktoren P dersom dens verdensandel av P er større enn dens verdensandel av brutto nasjonalprodukt:

$$P / P_w > Y / Y_w , \quad (1)$$

der P er nasjonal ressursmengde av produksjonsfaktoren Arbeidskraft, Kapital eller Land i et enkeltland

P_w er verdens samlede mengde av den samme produksjonsfaktoren

Y er brutto nasjonalprodukt i enkeltlandet

Y_w er brutto verdensprodukt

Midford (1993) anbefaler på sin side å benytte formelen nedenfor for å måle ressurs-overflod. Den muliggjør å sammenlikne verdier på relativ faktorsammensetning i forskjellige land med hverandre:

$$\text{Relativ faktormengde} = (P/P_w) / (Y/Y_w) - 1, \quad (2)$$

der positive verdier altså indikerer ressursoverflod i forhold til verden sett under ett, mens negative verdier indikerer relativ knapphet på den respektive produksjonsfaktoren.

Jeg har ønsket å etterkomme Midfords anbefaling. Fremgangsmåten gir klare tallverdier som er enkle å forholde seg til. Men, i alle fall med hensyn til tiden før andre verdenskrig er dette vanskelig på grunn av mangel på gode data som er sammenliknbare på tvers av land. Befolkningsestimaterne for verden sett under ett er usikre for tiden før 1950. United Nations (2013) anbefaler artikkelen United Nations (1999: 5) for slike data, men denne oppgir kun tiårlege estimater for første halvdel av 1900-tallet. Mangelen på gode data

nødvendigjør en mangfoldig tilnærming. Særlig er det utfordringer knyttet til å finne data som kan sette pålitelige tallverdier til en operasjonalisering av produksjonsfaktoren Kapital. Som Leamer (1984: 41) har skrevet blir "[...] students who are given the task of measuring the capital used to produce a good [...] usually dumbfounded".

Jeg benytter brutto nasjonalprodukt (BNP) som indikasjon på mengden Kapital. Dette er også fremgangsmåten benyttet av Vik (2000). Et stort brutto nasjonalprodukt er ensbetydende med god tilgang på finanskapital, selv om dette ikke igjen er ensbetydende med god tilgang til humankapitalen og den fysiske kapitalen nødvendig for å treffe gode beslutninger og gjennomføre vanskelige oppgaver. Produksjonsfaktoren Kapital kan sies å dekke fysisk kapital, så vel som humankapital og finanskapital, men er altså ikke identisk med finanskapital, det vil si finansieringsmidler, alene. Kapital kan i følge Rogowski (1989: 6) heller betraktes som produktive investeringer, det vil si kapitalbeholdning. Tall på kapitalbeholdninger som er sammenliknbare på tvers av økonomier er vanskelige å oppdrive, og jeg har måttet forkaste tanken på å operasjonalisere på denne måten alene. Se eksempelvis Schreyer, Dupont, Koh & Webb (2011) for mer om utfordringer knyttet til komparative data på kapitalbeholdninger. Rogowski (1989: 6) trekker frem Kuwait og Nord-Amerika som eksempler ifra sin egen tid. Begge områdene hadde omtrentlig like høye BNP-nivåer, men han mener det ville være en feilslutning av den grunn å anta omtrentlig like mengder Kapital per innbygger i Canada og USA som i Kuwait. Et poeng er usikkerheten knyttet til hvor stor innvirkning naturressurser har på disse målene. Dersom et land er godt utrustet med en verdifull naturressurs vil den kunne generere høye inntekter gjennom salg, uten at dette nødvendigvis er ensbetydende med en godt utdannet befolkning og en avansert økonomi. Leamer (1984: 41-42) skriver den teoretiske produksjonsfaktoren Kapital først og fremst gjenspeiler det faktum at produksjon tar tid, samtidig som det er en samlebetegnelse på andre bestanddeler i en produksjonsprosess enn arbeidskraft og fysiske rom. Til å beregne verdier på relativ kapitalmengde vil jeg gå frem med samme metode som Vik (2000) ved å fjerne første ledd i formelen ovenfor. BNP per innbygger settes da inn for Y , og den blir seende slik ut:

$$\text{Relativ kapitalmengde} = \text{BNP}_i / \text{BNP}_w - 1, \quad (3)$$

der relativ kapitalmengde er lik BNP i land i delt på det totale BNP for verden sett under ett minus én.

Innbyggertall og arbeidsstyrke benyttes som indikator på Arbeidskraft. Rogowski (1989) benytter tall på antall innbyggere per kvadratkilometer bebodd areal, men Midford (1993) påpeker problemer med en slik fremgangsmåte. Det ville vært ønskelig å kun benytte

tall på arbeidsstyrke i personer, men jeg har måttet inkludere innbyggertall i forbindelse med sammenlikninger mellom land i mellomkrigstiden og tidligere siden noe annet ikke har vært å oppdrive. Verdensbanken fører statistikk på arbeidsstyrkenes størrelser i forskjellige land, men disse dataene strekker seg ikke lenger tilbake i tid enn til 1990-tallet. Jeg ser meg derfor nødt til å anta en sterk sammenheng mellom antall innbyggere og størrelsen på befolkningen i yrkesfør alder. Data på antall innbyggere blir tidvis supplert med arbeids inn- og utvandring, lønnsnivå, arbeidsledighetsrater, arbeidstimer og demografisk struktur.

De viktigste variablene for å studere tilbudet av arbeidskraft er i følge Maddison (1995: 242) befolkningsstørrelsen, demografisk struktur, aktivitetsrater og årlige arbeidstimer per person. Vedrørende demografisk struktur nevner han spesielt andelen av innbyggerne som er over og under arbeidsfør alder. Aktivitetsrater avhenger av villighet til å arbeide, incentiver og lovmessige rettigheter til å lete etter arbeid. Rogowski (1989: 68) mener man må være åpne for tanken om at rurale verdier, sterke familieverdier og tilstedeværelsen av mange selveiende småbønder kan ha medført oversysselsetting i skandinavisk jordbruk og uelastisk tilbud av arbeidskraft, slik at arbeidskraften oppførte seg som om den skulle være knapp selv om den faktisk ikke var det. Faktisk input av arbeidskraft vil variere fra potensiell på grunn av variasjoner i etterspørsel etter arbeidskraft og arbeidsmarkedsfriksjoner. Denne forskjellen er lettest å lese ved arbeidsledighetsraten, men arbeidstimer, aktivitetsrater, migrasjon, og produktivitetsmål er også relevante (Maddison 1995: 242).

Som operasjonalisert gjenspeiling av den teoretiske variabelen Land benyttes produktivt jordbruksareal. Ved sammenlikning mellom land, og innad i Norge for den saks skyld, er det klart at kvaliteten på jorda og hva slags dyrking produktivt jordbruksareal egner seg til vil variere mye. Antall vekstdøgn varierer med klimatiske forhold og det kan være store ulikheter i jordsmonn. Likeså med forurensning. Å operasjonalisere Land som produktivt jordbruksareal er altså en kraftig forenkling av det mangfoldet som finnes, men jeg finner det allikevel tilstrekkelig til å gi oversikt over det større bildet. Det er et lett tilgjengelig mål jeg finner lite formålstjenlig å gjøre mer komplisert enn ytterst nødvendig.

Å anse en økonomi som å være sammensatt av tre produksjonsfaktorer, slik som i produksjonsfaktormodellen vi gjennomgikk ovenfor, er selvfølgelig også en kraftig forenkling av virkeligheten. En produsert vare kan eksempelvis raskt oppsummeres som minst å bestå av seks faktorer. Land til å produsere den på, arbeidskraft til å lage den, bygninger, maskiner, råvarer og finansieringsmidler. Alle disse kan til en viss grad inneholde Kapital. Land er bearbeidet, arbeidskraft er opplært og innehar humankapital, bygninger og maskiner er begge fysisk kapital, råvarer må kanskje foredles, høstes maskinelt eller utvinnes (Leamer 1984: 41).

Den klassiske inndelingen i produksjonsfaktoranalyse er å skille mellom arbeidskraft, fysisk kapital og produktiv landbruksjord, også forkortet til Arbeidskraft, Kapital og Land. Eksempler på andre produksjonsfaktorer er energi, entreprenørskap, finanskapital, humankapital og naturressurser. I mange avanserte økonomier er Land etter hvert blitt en produksjonsfaktor av så liten økonomisk størrelse, relativt til Kapital, at man kan stille spørsmål ved hvor nyttig det er å inkludere denne i en analyse. Det sagt, så er Land allikevel fortsatt en veldig betydningsfull politisk realitet, noe det høye støttenivået til landbruk i velstående land viser og den omfattende støtten slike proteksjonistiske ordninger nyter blant brede lag av befolkningen i de samme landene (Naoi & Kume 2011).

Det vil alltid være usikkerhet knyttet til de operasjonaliserte målene. De operasjonaliserte målene på relativ faktorriktom må derfor ikke overtolkes som å være mye mer enn indikatorer. Nettopp av den grunn vil ikke verdiene på disse målene sette noen stopper for en diskusjon om relativ faktorriktom – de er snarere et utgangspunkt for videre diskusjon. Målene skal derfor diskuteres i lys av utfyllende datamateriale og andre studier. Det er god tilgang på data fra etterkrigstiden, vanskeligere når det gjelder 1800-tallet og ikke så mye bedre når det gjelder første halvdel av 1900-tallet. Tilgjengeligheten på data setter sterke føringer på slutningene man kan trekke. Nå over til variasjon i Norges faktorfordeling over tid.

5.2 Endring over tid

I dette delkapitlet blir utviklingen i Norges sammensetning av produksjonsfaktorer fra begynnelsen av 1800-tallet og frem til dagens situasjon gjennomgått. Verdier for relativ faktorsammensetning gjennomgås sammen med en mer kvalitativ beskrivelse av faktorene. Norge har vært kjennetegnet ved knapphet på Land i hele perioden, både relativt til økonomiens andre produksjonsfaktorer og i forhold til tilstanden hos handelspartnere. Uten evne til å dekke eget behov for jordbruksvarer med nasjonal produksjon har Norge vært avhengig av import, mens bøndene har hatt interesse av å motsette seg internasjonal konkurranse. Historien med hensyn til Arbeidskraft er mer variert siden Norge var rikt på denne produksjonsfaktoren frem til midten av 1900-tallet. Verdier på relativ faktorsammensetning indikerer at Norge var blitt fattig på Arbeidskraft i forhold til det generelle bildet i Vest-Europa i 1950 og i 1960 indikeres Norge å ha vært fattig på Arbeidskraft både i forhold til landene som inngår i EU og OECD. Siden 1970-tallet har knappheten dessuten gjort seg uttrykk i netto arbeidsinnvandring. I mellomkrigstiden tok Norge steget opp ifra knapphet på

Kapital til å bli en avansert økonomi med moderat Kapitalrikdom, og indikeres fra 1960 å ha vært blant verdens mest Kapitalrike land.

Tabellen nedenfor viser sammensetningen av produksjonsfaktorer i en rekke utvalgte økonomier med verdier beregnet ved å benytte nylig publisert statistikk for årene 2011 og 2012. Det er dagens situasjon vi har best data å arbeide ut ifra, så jeg finner det ryddig å begynne med denne. Sveits og Japan er inkludert i tabellen fordi disse landene sammen med Norge i følge OECDs statistikk gjengitt i oppgavens appendiks skiller seg ut med omtrentlig like høye støttenivåer til sine nasjonale landbrukssektorer. USA er med på grunn av sin ledende rolle i verdensøkonomien, mens EU og OECD er inkludert for å sammenlikne Norge med sine fremste handelspartnere. Australia er med som eksempel på en kapitalrik økonomi uten knapphet på jordbruksareal. Tabellens verdier må ses i sammenheng med nåtidens, i et historisk perspektiv vi i neste kapittel kommer tilbake til, lave kostnader på internasjonale transaksjoner.

Tabell 3. Relativ kapitalmengde i 2012 og størrelsene på arbeidsstyrken og dyrkbar mark relativt til økonomiens BNP i 2011 (World Bank 2013*).

Økonomi	Relativ kapitalmengde	Relativ arbeidsstyrke	Relativ dyrkbar mark
Norge	3,62	-0,75	-0,94
USA	3,19	-0,74	-0,55
Sveits	2,83	-0,69	-0,93
Australia	2,47	-0,67	6,50
Japan	2,06	-0,63	-0,98
OECD	1,97	-0,65	-0,54
EU	1,71	-0,63	-0,81

*Beregningene bygger på data fra variablene "GDP, PPP (constant 2005 international \$)", "GDP per capita, PPP (constant 2005 international \$)", "Labor force, total" og "Agricultural land (sq. km)". Formel 3 er benyttet til å regne ut verdiene for relativ kapitalmengde, mens formel 2 er anvendt for å beregne relativ arbeidsstyrke og dyrkbar mark.

Indikatorerne på relativ ressursmengde i tabellen ovenfor er beregnet med formlene for relativ faktor- og kapitalmengde som ble presentert ovenfor i teksten. Verdien null tilsier samme relative ressursmengde som verden sett under ett. Negative fortegn indikerer knapphet på den respektive produksjonsfaktoren, mens positive verdier derimot indikerer relativ ressursoverflod. Tallverdiene under Relativ arbeidsstyrke viser hvor mange arbeidere den respektive økonomien har i forhold til verdens totale antall arbeidere og økonomiens størrelse i BNP relativt til brutto verdensprodukt. Tallverdiene under Relativ dyrkbar mark viser

økonomiens verdensandel av dyrkbar jord relativt til økonomiens andel av brutto verdensprodukt. Vi ser at alle tabellens økonomiske enheter er rike på kapital relativt til resten av verden. Økonomiene er rangert med Norge øverst fordi verdiene tilsier størst relativ kapitalriktighet i dette landet. Kapitalrikdommen i Norge, i forhold til verdens totale kapitalmengde og landets andre produksjonsfaktorer, indikeres å være større enn hos EU- og OECD-landene. Dette tilsier i følge den tidligere gjennomgåtte modellen at kapitaleiere i Norge har egeninteresse av økt internasjonal handelsliberalisering. Den indikerte større knappheten på land i EU enn i USA må ses i sammenheng med at USA er oppgitt å ha omtrentlig dobbelt så mye dyrkbar mark som EU, mens ulikheten ikke er like stor med hensyn til BNP.

Alle de økonomiske enhetene i tabellen ovenfor har, med unntak av Australia, som vi ser negative fortegn foran sine indikatorer for relativ arbeidsstyrke og dyrkbar mark. Dette indikerer mangel på komparative fortrinn i arbeids- og jordintensiv produksjon relativt til resten av verden. Det er således interessant å se Australias indikator på relativ rikdom av jordbruksareal i sammenheng med Cairns-gruppen. Australia har hatt en ledende rolle i denne gruppen land som arbeider for å reformere og liberalisere internasjonal handel med landbruksvarer (Higgott & Cooper 1990).

Som vi kan se av tabell 3 har Norge størst absoluttverdi under Relativ arbeidsstyrke og nest størst absoluttverdi under Relativ dyrkbar mark. Norges komparative disfavør innenfor arbeidsintensiv produksjon er altså større enn blant alle de andre økonomiske enhetene i tabellen. Japan er dårligere stilt enn Norge med hensyn til jordbruksareal, men disse to og Sveits er ikke veldig ulike. I følge den tidligere gjennomgåtte modellen er det altså grunnlag for en politisk skillelinje mellom Kapital på den ene siden og Arbeidskraft og Land på den andre som følge av den internasjonale handelens antatte forskjellige virkning på eierne av de tre produksjonsfaktorene i dagens Norge.

Relativ arbeidsstyrke

I tabellen nedenfor vises indikatorer på faktorfordelingen av Arbeidskraft i Norge, Sverige, Vest-Europa og vestlige utløperstater. Verdiene er beregnet med formel 2. Som vi ser var alle de fire økonomiske kategoriene knappe på arbeidskraft i forhold til resten av verden i 1820, 1870 og 1913, men Norge var preget av mindre knapphet enn både Sverige, Vest-Europa og de vestlige utløperstatene. De vestlige utløperstatene omfatter Australia, Canada, New Zealand og USA. Alle landene indikeres også å ha vært knappe på arbeidskraft i 1950, men i dette året var Vest-Europa mindre fattig på denne produksjonsfaktoren enn Norge, Sverige og de vestlige utløperne. Vedrørende de vestlige utløperstatene må den økte knappheten på

arbeidskraft ses i sammenheng med stor BNP-vekst i USA. Maddison (2003) anslår amerikansk BNP til å ha blitt nesten femdoblet mellom 1870 og 1913, mens befolkningen kun økte to og en halv gang fra 40 til 98 millioner innbyggere. Nasjonalproduktet i USA fortsatte å vokse raskere enn innbyggertallet mellom 1913 og 1950 uten at utviklingen var like ekstrem som tidligere. Sverige oppnådde høyere BNP per innbygger enn Vest-Europa under andre verdenskrig og Norge oppnådde det samme året etter krigens slutt, noe som gir seg uttrykk i indikert større knapphet på arbeidskraft i disse landene enn i Vest-Europa i 1950 (Maddison 2003).

Tabell 4. Relativ mengde arbeidskraft 1820-1950 (Maddison 2003).

År \ økonomi	Norge	Sverige	Vest-Europa ⁵	Vestlige utløperstater
1820	-0,40	-0,44	-0,45	-0,44
1870	-0,39	-0,47	-0,55	-0,64
1913	-0,39	-0,51	-0,56	-0,71
1950	-0,61	-0,69	-0,54	-0,77

Beregnet med formel 2, relativ arbeidskraft = $(P/P_w)/(Y/Y_w)-1$, der P er innbyggertall og Y er BNP i internasjonale Geary-Khamis-1990-dollar.

I likhet med tilstanden i de fleste europeiske landene på 1800-tallet var også Norge gjenstand for en til da enorm befolkningsvekst. Innbyggertallet økte i følge de nasjonale folketellingene fra cirka 885 000 personer i år 1815 til 2 240 032 i 1900, mens det er estimert til å ha vært på 2 963 909 ved utgangen av 1939 (NOS XI. 118: 4). På første halvdel av 1800-tallet dominerte gårdeierne som arbeidsgivere i Norge og hadde tilgang på størstedelen av befolkningsveksten, noe som ga billig arbeidskraft for jordbruket (Hasund 1932: 179). Alle selveiende bønder og de fleste forpakterne av gårdsbruk fikk stemmerett i 1814. Av de til sammen 112 eidsvollsmennene som utarbeidet Norges Grunnlov i 1814 var hele 38 bønder, men ingen av de satte preg på de viktigste prinsipielle debattene under utarbeidelsen av Grunnloven, noe som leses av at bare én bonde var medlem i noen av riksforsamlingens komiteer (Gjerdåker 2002: 14-15). Det ville ta flere tiår før bøndene reiste seg i opposisjon mot svenskekongens menn og de økonomiske elitene i byene (Lipset & Rokkan 1967: 12), selv om det var et avgrenset tilløp til opprør på Østlandet i de første årene etter grunnlovsbefatningen (Hasund 1932:162). Dette er nettopp også hva produksjonsfaktormodellen skulle tilsi med hensyn til Norge i en tid med lav eksponering for internasjonal handel.

⁵ I Maddisons (2003) inndeling består Vest-Europa av de tolv landene Belgia, Danmark, Finland, Frankrike, Hellas, Italia, Nederland, Norge, Storbritannia, Sveits, Sverige, Tyskland og Østerrike.

Hvorfor skulle bøndene yte motstand mot makthaverne så lenge nedetiden i internasjonal handel unnlot å true deres økonomiske posisjon? Variasjon i internasjonal handel blir det kommet tilbake til i neste kapittel. Andre halvdel av det nittende århundret ble annerledes. Arbeidsfolket fikk noe styrkede rettigheter i tiden som fulgte de europeiske februarrevolusjonene på slutten av 1840-tallet. Industri, skogdrift, offentlige arbeider og skipsfart krevde en økt andel av den norske arbeidsstokken, og utvandringen til Nord-Amerika lettet på befolkningstrykket (Hasund 1932: 180). Stadig flere ble sysselsatt i industri, men industrialiseringen i Norge tok ikke av for alvor før i 1896 (Venneslan 2008). Prisen på norsk arbeidskraft steg samtidig med utvandringen som skjøt fart etter den amerikanske borgerkrigens slutt i 1865 (Hasund 1932: 164).

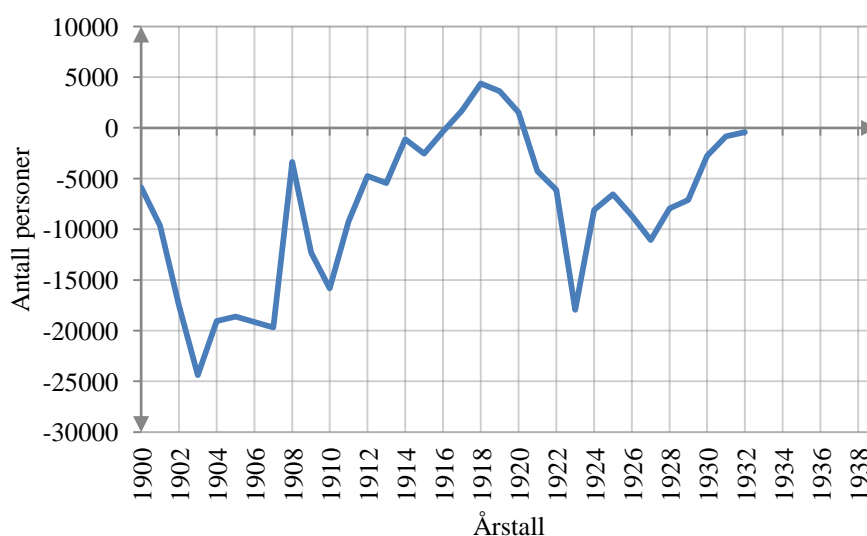
De første årene av 1900-tallet frem til bankkrisen i 1920 var samlet sett en god periode for norsk økonomi. Etterspørselen etter norske varer var stor under første verdenskrig. Ny industri ble etablert og økonomien kom under full sysselsetting. I 1918 ble åttetimersdagen og tolv dagers betalt ferie innført. Åttetimersdagen var langt ifra et særegent fenomen for Norge, men del av en større bevegelse (Kindleberger 1986: 16). Allmenn stemmerett for menn hadde blitt vedtatt på Stortinget i 1898 og i 1913 ble retten også utvidet til å gjelde for kvinner (Danielsen 1964: 46-47). Inflasjonen var på sin side noe høy. Norske konsumpriser ble tredoblet fra 1914 til 1920 (Hodne & Grytten 2002).

Tiden fra 1920 til 1928 var derimot svært ustabile økonomiske tider. Deflasjon, bankkrise, arbeidskamper, arbeidsløshet og gjeldsproblemer satte preg på Norge i disse årene. Mens norsk økonomi presterte dårlig i vestlig sammenheng på 1920-tallet var innhenting etter den internasjonale finanskrisen i 1929 rask. Sysselsettingen økte på 1930-tallet, men arbeidsledigheten var tidvis rekordhøy i norsk sammenheng. Hasund (1932: 177) forklarer noe av arbeidsledigheten i tiden før sin bokutgivelse med tvungne begrensninger i muligheten til å emigrere til USA. Hodne & Grytten (2002: 121) anbefaler arbeidsmarkedsstatistikk som et godt verktøy til å få innblikk i de sosiale konsekvensene av mellomkrigstidens økonomiske kriser (Hodne & Grytten 2002)

Det er mulig å skille mellom flere typer arbeidsledighet. Hodne & Grytten (2002: 124-126) skiller mellom etterspørselsledighet og tilbudsledighet som hovedårsak til ledighetsproblemene i Norge i mellomkrigstiden. De mener lav etterspørsel etter arbeidskraft var en sterk årsak til lediggang mellom 1921 og 1933, mens særskilt høyt tilbud av arbeidskraft sto bak ledigheten på resten av 1930-tallet. Kritikkverdig pengepolitikk fra norsk side bidro til høye arbeidskostnader, det ble investert i kapitalintensive produksjonsformer og utenlandsk etterspørsel var særlig lav i etterkrigsdepresjonen på begynnelsen av 1920-tallet.

De dårlige tidene i USA på 1930-tallet fikk mange norske emigranter til å vende hjem igjen, samtidig som det ikke lenger var lukrativt å flytte ut av Norge i håp om bedre muligheter (Hodne & Grytten 2002).

Som vi ser av statistikken i figuren nedenfor var utvandringen fra Norge større enn innvandringen i tiden mellom 1900 og 1932. De eneste unntaksårene var mot slutten av første verdenskrig og under etterkrigsboomen. Jeg har kun vært i stand til å oppdrive mangelfulle data på innvandring og utvandring for tiden etter 1932 til andre verdenskrig, men begge deler ser i henhold til SSB (2000: 64) ut til å ha vært av lite omfang i forhold til tidligere på 1900-tallet og andre halvdel av 1800-tallet.



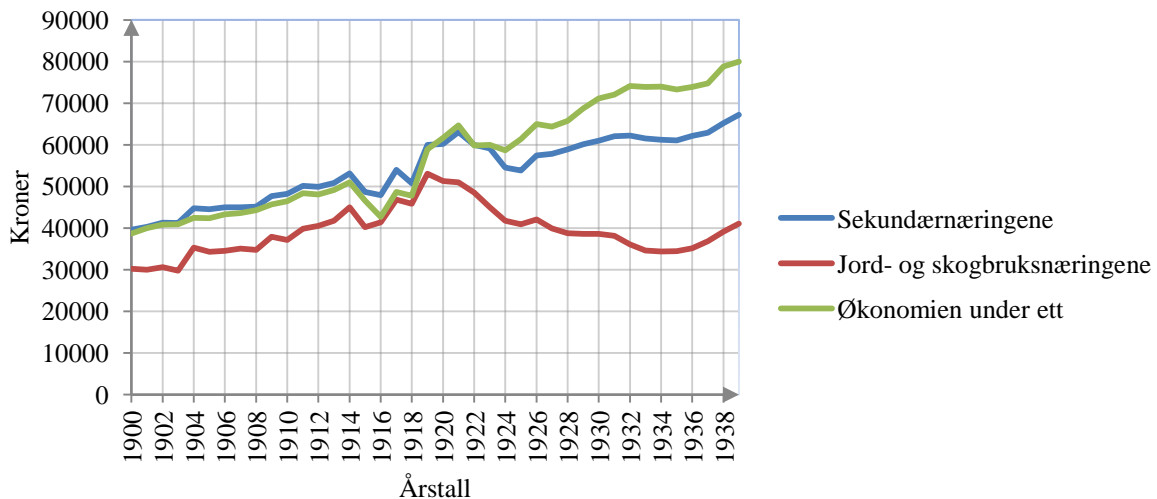
Figur 1. Netto innvandring til Norge 1900-1932 (SSB 2000: 64).

Arbeidsledigheten var i norsk sammenheng høy igjennom mellomkrigstiden, men den var langt fra å være i samme klasse som den man kunne oppleve nede på det europeiske kontinentet. Mens Europa var krigsherjet og måtte lide under krigsgjeld befant Norge seg i en langt bedre situasjon (Hodne & Grytten 2002; Roberts 2000).

Veksten i norsk industri i perioden 1896-1939 er av Venneslan (2008) beskrevet som eventyrlig. Antall sysselsatte i industrien økte med nesten to tredeler i denne perioden, men svingningene i industriell aktivitet var allikevel store.

Figuren nedenfor viser utviklingen i norsk reallønn fra 1900 til 1939. Som vi ser oppnådde Norges befolkning vekst i reallønnen frem til første verdenskrig. Jord- og skogbruksnæringene unnlot å gi like høy lønn som sekundærnæringene og økonomien sett under ett, men reallønnsutviklingen ser ut til å ha gått i samme retning for store deler av økonomien.

I den etterfølgende mellomkrigstiden er reallønnsutviklingen derimot langt mer variert på tvers av næringer. Reallønnsutviklingen i jord- og skogbruksnæringene klarte ikke å holde følge med resten av Norge. Mens lønnsnivået i jord- og skogbruksnæringene var lavere i 1939 enn under etterkrigsboomen var tilstanden noe bedre for sekundærnæringene. Reallønnsutviklingen i sekundærnæringene klarte derimot heller ikke å holde følge med resten av økonomien. Økonomien under ett var gjenstand for langt høyere reallønn i 1939 enn i 1921.



Figur 2. Årlig norsk reallønn som arbeidstaker i jord- og skogbruksnæringene, sekundærnæringene og økonomien under ett i faste år 2000-kroner, 1900-1939 (Eitrheim, Grytten & Klovland 2007).

I den økonomiske gullalderen fra 1950 til 1973 økte innsatsen av arbeidskraft langt mindre enn kapitalinnsatsen i Norge (Hodne & Grytten 2002: 198). Årlig norsk produktvekst lå i perioden på sterke 4,2 prosent, som allikevel var 0,4 prosentpoeng lavere enn gjennomsnittet for Vest-Europa (Hodne & Grytten 2002: 197). Den fysiske realkapitalen i Norge er anslått å ha økt med 4,2 prosent årlig i disse årene (Hodne & Grytten 2002: 200). Samlet sysselsetting hadde svak vekst, men arbeidstiden ble samtidig redusert fra 48 timer per uke i 1948 til 42 timer i 1973. Lørdagsfri var i 1975 blitt realitet for praktisk talt alle arbeidstakere, unntatt ansatte i varehandel. Det norske arbeidsmarkedet mottok ingen skare av flyktninger, slik som kunne være tilfelle i andre europeiske land rett i etterkant av andre verdenskrig. Mens Sverige åpnet for frivillig innvandring fra Sør-Europa ble det norske arbeidsmarkedet holdt mer lukket (Hodne & Grytten 2002: 199). Da Organisasjonen for petroleumseksporterende land (OPEC) firedoblet oljeprisene høsten 1973 tok den internasjonale gullalderen slutt, men ikke for Norge som hadde oppdaget store petroleumforekomster på egen kontinentalsokkele (Hodne & Grytten 2002: 23-24, 203).

Medlemstallet i arbeidstakerorganisasjonen LO økte fra 400 000 til 602 000 personer fra 1945 til 1970. I 1970 tilsvarte dette 43 prosent av alle landets sysselsatte (Hodne & Grytten 2002: 208). Med tre ukers unntak satt Arbeiderpartiet med regjeringsmakt hele tiden fra 1945 til 1965, noe som dempet arbeidernes mistro til arbeidsgivernes mål om mer rasjonelt arbeid, høyere effektivitet og produktivitetsforskning. De sentrale lønnsforhandlingene ga visshet om at også de ansatte skulle ta del i avkastningen fra et mer effektivt organisert arbeidsliv (Hodne & Grytten 2002: 207-208).

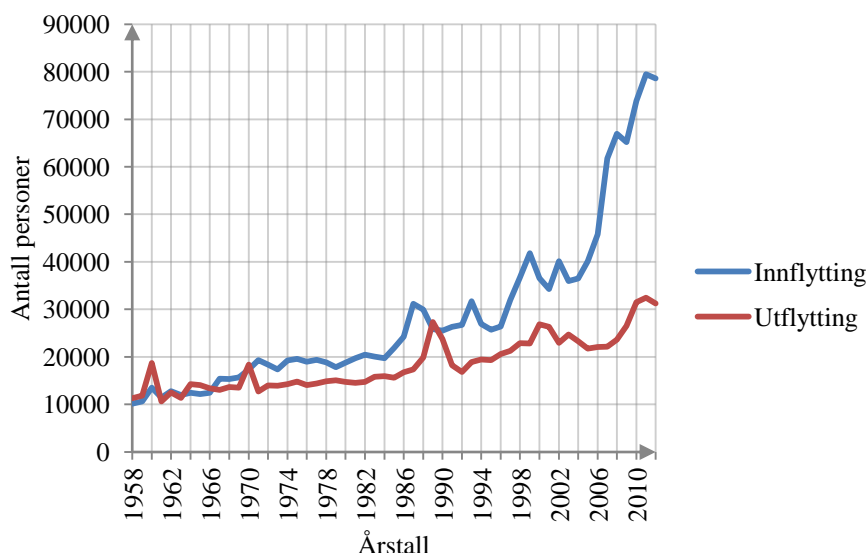
Tabell 5. Relativ mengde arbeidskraft 1960-2010 (World Bank 2013*).

År \ økonomi	Norge	EU	OECD
1960	-0,83	-0,65	-0,72
1970	-0,83	-0,69	-0,75
1980	-0,77	-0,64	-0,71
1990	-0,79	-0,67	-0,74
2000	-0,82	-0,68	-0,76
2010	-0,79	-0,64	-0,72

*Beregningene bygger på data fra variablene "Population (Total)" og "GDP, PPP (constant 2005 international \$)". "GDP (constant 2005 US\$)" er benyttet for årene 1960 og 1970 sidn PPP-tall ikke er publisert for disse årene. Formel 2 er anvendt til å beregne verdiene i tabellen.

I tabell 5 er relativ mengde arbeidskraft beregnet ved hjelp av formel 2 som tidligere. Tabellen viser ressursmengden relativt til verden i de tre respektive økonomiene. Innbyggertall er benyttet som mål på arbeidskraft siden Verdensbanken ikke tilbyr data på antall arbeidere så langt tilbake i tid som til 1960. Vi ser Norge, EU og OECD alle har knapphet på arbeidskraft i forhold til verden sett under ett, men norsk arbeidskraft er i tillegg knapp relativt til disse store økonomiske blokkene.

Innvandringen til Norge som er grafisk fremstilt i figur 3 nedenfor er en ytterligere indikator på Arbeidskraft som en knapp produksjonsfaktor. Av figuren ser vi at innvandringen og utvandringen hadde omtrent like størrelsesordener fra 1958 og frem til begynnelsen på 1970-tallet. I alle etterfølgende år unntatt 1989 har innflyttingen vært større enn utflyttingen fra Norge. De siste årene, i etterkant av EU-utvidelsen østover i 2004, har innvandringen vært eksepsjonelt høy i historisk sammenheng. I lys av produksjonsfaktormodellen er dette en ytterligere indikasjon på knapphet på Arbeidskraft i Norge relativt til resten av verden.



Figur 3. Innvandring og utvandring fra 1958 til 2012 i antall personer med hensyn til Norge, av variablene ”innflyttinger i alt” og ”utflyttinger i alt” (SSB 2014).

Verdier på relativ arbeidskraft har ovenfor indikert at Norge var fattig på denne produksjonsfaktoren i forhold til det generelle bildet i Vest-Europa i 1950. I mellomkrigstiden later Norge til å ha vært rikt på arbeidskraft siden utvandringen var større enn innvandringen og fordi Hodne & Grytten (2002: 126) har identifisert særskilt høyt tilbud av arbeidskraft som årsak til norsk ledighet utover på 1930-tallet.

Relativ kapitalmengde

Med formelen for relativ kapitalmengde indikeres Norge å ha vært, som vi kan se av de positive verdiene i tabell 6, rikt på kapital relativt til resten av verden i 1820, 1870, 1913 og 1950, men fattig i forhold til Sverige og de fire vestlige utløperstatene. De fire utløperstatene består av Australia, Canada, New Zealand og USA. I forhold til Vest-Europa indikeres derimot Norge å ha vært kapitalrikt i 1950. Som en tilføyning til verdiene i tabellen vil jeg støtte meg til Rogowskis (1989: 66-67) drøfting av Norge. Han anser landet for å ha innehatt en avansert økonomi med kapitalintensive produksjonsmetoder i 1928, uten av den grunn å ha befunnet seg i nærheten av Storbritannia og USA og et godt stykke bak Sverige.

Tabell 6. Relativ kapitalmengde 1820-1950 (Maddison 2003).

År \ økonomi	Norge	Sverige	Vest-Europa	Vestlige utløperstater
1820	0,66	0,80	0,81	0,80
1870	0,64	0,90	1,24	1,76
1913	0,64	1,03	1,27	2,43
1950	1,59	2,19	1,17	3,39

Beregnet med formel 3, $K=(Y/Y_w)-1$, der Y er BNP per innbygger i internasjonale Geary-Khamis-1990-dollar.

Store deler av investeringene i norsk industri i begynnelsen av det tjuende århundre frem til 1914 ble finansiert med utenlandsk kapital. Norsk finansieringskapital var på denne tiden av så lite omfang, og dessuten så egalitært fordelt mellom innbyggerne og de desentraliserte bankene, at få nordmenn tok risikoen i å investere tungt utenfor skipsfart. Investeringer i skipsnæringen ble ansett å ha bedre utsikter for god avkastning (Hodne & Grytten 2002: 44-46). Den nasjonale finansnæringen var i seg selv dårlig utviklet, men nordmenn fungerte som mellommenn da utenlandske kapitalkilder søkte profitt i Norge. Industrien og jordbruket søkte i tråd med å være knappe produksjonsfaktorer i en tid med gode vilkår for internasjonal handel tollvern på slutten av 1800-tallet og begynnelsen av 1900-tallet, men resultatene ble ikke omfattende. Trolig ble denne fanesaken bremsset av rederinæringen (Hodne & Grytten 2002: 53). Rogowski (1989: 30) beskriver datidens, norske kapitalsituasjon som en med små øyer av kapitalrikt, noe skipsnæringen kanskje er det fremste eksempelet på, i et ellers kapitalkarrig land. Etter andre verdenskrig indikeres Norge, som vist i tabellen nedenfor, å ha blitt et svært kapitalrikt land.

Tabell 7. Relativ kapitalmengde 1960-2010 (World Bank 2013*).

År\økonomi	Norge	EU	OECD
1960	4,73	1,90	2,26
1970	4,80	2,20	2,50
1980	3,42	1,81	2,04
1990	3,74	1,99	2,32
2000	4,57	2,12	2,47
2010	3,75	1,80	2,04

* Beregningene bygger på data fra variabelen "GDP per capita, PPP (constant 2005 international \$)", men variabelen "GDP per capita (constant 2005 US\$)" er benyttet på årene 1960 og 1970 siden PPP-tall ikke er publisert for disse årene. Formel 3 er anvendt til å beregne verdiene i tabellen.

Ovenfor i tabell 7 vises verdier på utviklingen i relativ kapitalmengde i Norge, EU og OECD. Som vi ser indikerer verdiene høyere relativ kapitalrikt i Norge enn gjennom-

snittet for landene som inngår i EU og OECD. Norske eiere av kapital forventes derfor i henhold til faktormodellen å etterstrebe økt internasjonal handel.

Relativ mengde land

Verdiene gitt av indikatorene for relativ faktormengde som ble gjennomgått i tabell 3 ovenfor antyder dagens Norge for å være forholdsvis knapt på Land operasjonalisert som dyrkbar mark. Med geografisk beliggenhet langt mot nord er vekstvilkårene dårlige sammenliknet med viktige handelspartnere på kontinentet. I nyere tid er norske hvete- og potetavlinger anslått å være på rundt seksti prosent av gjennomsnittet for Sentral-Europa (Gaasland, Garcia & Vårdal 2011: 189). Historisk sett har Norge vært nært eksistensielt avhengig av handel med jordbruksvarer. For den jevne innbygger kom dette kanskje karest til uttrykk under Napoleonskrigene. Under den britiske handelsblokaden ble det svært magre kår i landet som følge av stans i kornimporten. Gjennom diktet *Terje Vigen* av Henrik Ibsen er denne tiden fortsatt del av folkets kollektive hukommelse.

På 1870-tallet begynte de internasjonale kornprisene å falle (Hasund 1932: 163-165). Prisene holdt seg lave i lang tid, noe som må ses i sammenheng med bedre produksjonsmetoder og reduserte transportkostnader (Veblen 1892). Norske bønder var ikke i stand til å konkurrere internasjonalt på pris i markedet for kornprodukter og så seg derfor nødt til å legge om driftsformen til produksjon av dyrefor og kjøttproduksjon (Hasund 1932: 165-166).

I 1880-tallets Mellom-Europa oppstod det en kraftig bondebevegelse. Bevegelsens hovedkrav var å innføre tollvern i landbruket på lik linje med industrien (Hasund 1932: 166). Også norske bønder organiserte seg politisk. Den norske bondebevegelsens første mobiliseringsbølge brakte ned det gamle regimet i 1884 (Lipset & Rokkan 1967: 33). Felleskjøpene til landbruket har også sin opprinnelse fra 1880-tallet (Hasund 1932: 281).

På grunn av manglende datagrunnlag har jeg ikke vært i stand til å beregne verdier for relativ mengde land med formel 2 for Norge i mellomkrigstiden, men jeg anser ikke dette som noe stort problem med tanke på argumentasjonsgrunnlaget til denne oppgaven. Rogowskis (1989: 62-65, 84-86) gjennomgang av denne tiden er entydig i å kategorisere landbruksjord som en knapp norsk produksjonsfaktor. Som allerede nevnt ovenfor så ikke norsk jordbruk seg i stand til å kunne konkurrere mot billigere utenlandske kornprodukter på slutten av 1800-tallet (Hasund 1932: 165-166). I tråd med å representere eierne av en knapp produksjonsfaktor i en tid med økt internasjonal handel programfestet også Landmandsforbundet, som senere skiftet navn til Norges Bondelag, tollpolitisk likestilling mellom industri og jordbruk i 1912 for å fremme norsk kornproduksjon (Gjerdåker 2002: 274). Jeg finner ingen grunn til å

anta at Norge ville fremstått som noe annet enn landfattig i mellomkrigstiden, både i forhold til arbeidskraft og faktorsammensetningen hos Norges handelspartnere. Selv om Norge var preget av både kapitalknapphet og knapphet på landbruksjord på begynnelsen av 1900-tallet ble økonomien stadig mer kapitalrik i forhold til mengden landbruksjord utover i århundret. Land kan neppe sies å ha vært noe annet enn en knapp produksjonsfaktor i mellomkrigstidens Norge.

I tabellen nedenfor vises verdier på utviklingen i relativ mengde jordbruksareal fra 1960 til 2010. De negative fortegnene viser at Norge, EU og OECD alle har hatt lite jordbruksareal i forhold til sine størrelser på BNP. Samtidig ser vi at Norges andel av verdens samlede mengde jordbruksareal, relativt til Norges andel BNP av verdens totale mengde BNP, er mindre enn tilsvarende verdier for EU og OECD. Landbruksjord har altså ikke bare vært en knapp, norsk ressurs i forhold til mengden kapital i denne perioden, men også i forhold til Norges viktigste handelspartnere og verden forøvrig.

Tabell 8. Relativ mengde land 1960-2010 (World Bank 2013*).

År\økonomi	Norge	EU	OECD
1960	-0,96	-0,86	-0,60
1970	-0,96	-0,87	-0,60
1980	-0,94	-0,83	-0,51
1990	-0,94	-0,83	-0,54
2000	-0,95	-0,84	-0,60
2010	-0,94	-0,81	-0,55

* Beregningene bygger på data fra variablene "Agricultural land (sq. km)" og "GDP, PPP (constant 2005 international \$)". "GDP (constant 2005 US\$)" er benyttet for årene 1960 og 1970. Formel 2 er anvendt til å beregne verdiene i tabellen.

I Leamer (1984: 320) er Norges produksjonsfaktorsammensetning for årene 1958 og 1975 inndelt i tolv kategorier. Norge var i følge denne fremstillingen fattig på alle hans tre kategorier, arbeidskraft, tropisk og tørt land, kull, olje og størrelsen på økonomien i 1958. Norge var i samme år rikt på akkumulert kapital, fuktig meso- og mikrotermisk land og mineraler. I 1975 var det generelle bildet av norsk økonomi veldig likt, med unntak av knapphet på mineraler og oljerikdom. Knappheten på arbeidskraft var i følge Leamer større i 1975 enn i 1958. Leamers (1984) gjennomgang av Norge i 1958 og 1975 er ikke på kant med denne oppgavens funn.

For å oppsummere gjennomgangen av relativ mengde land indikeres Norge å ha vært kjennetegnet ved knapphet på denne produksjonsfaktoren gjennom hele oppgavens tids-horisont.

Konklusjon

Dette kapitlets gjennomgang av Norges faktorsammensetning har indikert at landet var rikt på Arbeidskraft i mellomkrigstiden og var gjenstand for knapphet på landbruksjord. Knappheten på landbruksjord har kjennetegnet Norge i hele tidsperioden dekket av oppgaven. Norge var i mellomkrigstiden på veg til å etablere seg selv som et Kapitalrikt land, men jeg har ingen beregninger som viser at Norge hadde inntatt en slik posisjon relativt til Vest-Europa før i etterkant av andre verdenskrig.

Verdier for relativ faktormengde har indikert at Norge var kapitalrikt og hadde knapphet på arbeidskraft og landbruksjord i 1950. Fra 1960 og fremover har Norge vært kjennetegnet av sterk knapphet på arbeidskraft i forhold til EU og OECD. Behovet for arbeidskraft har vært stort og innvandringen har i all hovedsak vært større enn utvandringen siden 1970-tallet. Med hensyn til faktorfordelingen har Norge altså hatt grunnlag for en politisk skillelinje mellom Arbeidskraft og Land på den ene siden og Kapital på den andre i et halvt århundre, men ikke i mellomkrigstiden.

6 Variasjon i internasjonal handel

6.1 Operasjonalisering

Å tallfeste størrelsen på grad av eksponering for internasjonal handel byr på mange utfordringer siden det er et bredt spekter av forhold som spiller inn. Denne oppgaven tar utgangspunkt i transaksjonskostnader og hva som påvirker disse, uten å gi variabelen noen tallverdi. Transaksjonskostnader er alt som forhindrer gunstig handel, eller bidrar til å gjøre handel vanskeligere enn det ville vært uten disse hindringene (Rodrik 2012: 19). Eksponering for internasjonal handel blir gjennomgått i et historisk perspektiv fra begynnelsen av 1800-tallet og frem til nå med hensyn til varierte transaksjonskostnader i neste underkapittel, men først litt mer om variabelens operasjonalisering.

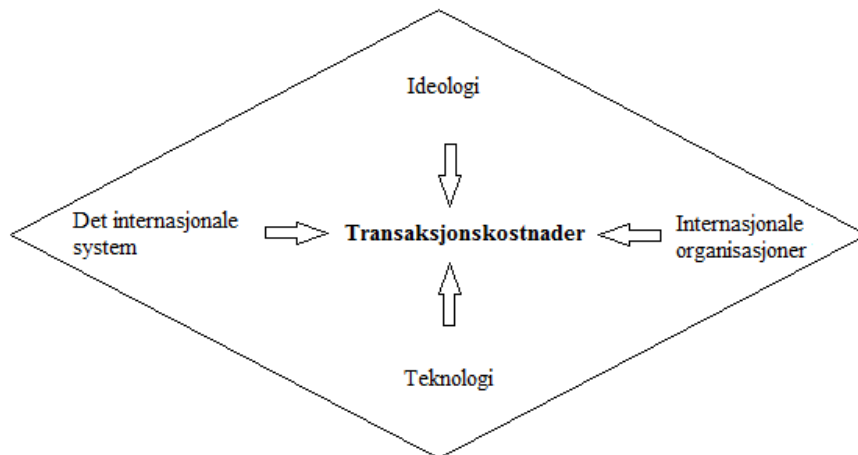
Fremgangsmåten med hensyn til grad av eksponering for internasjonal handel i denne oppgaven er ikke veldig ulik Rogowskis (1987; 1989) egen operasjonalisering. Rogowski (1987: 1122; 1989: 22, 88) er ikke fremmed for å benytte begrepet transaksjonskostnader. I avhandlingene hans står derimot ikke transaksjonskostnader som det eneste målet på eksponering for internasjonal handel. Som Midford (1993: 535) har bemerket skiller Rogowski mellom en rekke faktorer som påvirker eksponering for internasjonal handel: Reduserte transportkostnader som følge av teknologiske fremskritt, sikkerheten gjennom internasjonale hovedfartsårer og transaksjonskostnader forbundet med tilstedeværelsen eller fraværet av en internasjonal hegemon. I tillegg skiller han et sted mellom tekniske og politiske faktorer (Rogowski 1989: 88). Av tankeøkonomiske hensyn har jeg derfor funnet det bedre å benytte et samlebegrep på faktorer som påvirker internasjonal handel. Ved å anvende transaksjonskostnader i henhold til definisjonen gitt av Rodrik (2012: 19) skiller denne oppgaven seg altså ikke veldig mye fra fremgangsmåten man kan lese om i Rogowski (1987; 1989), men jeg har funnet det lettere å samle tankene rundt et samlebegrep enn å ha flere enkeltråder hengende i luften samtidig. Lave transaksjonskostnader gir altså høy eksponering for internasjonal handel, mens effekten er motsatt når transaksjonskostnadene er høye.

Som tidligere beskrevet benytter denne oppgaven et utside inn-perspektiv. Jeg finner det i slikt lys rimelig å studere transaksjonskostnader som å bli påvirket av fire forhold. Disse fire forholdene er det internasjonale system, ideologi, internasjonale organisasjoner og teknologi.

Etter Gourevitch (1978) vil jeg trekke frem maktfordeling, eller det internasjonale system, og ideologi. Sentralt med tanke på det internasjonale system er variasjon i maktbalansen og hegemonisk stabilitetsteori. Hegemonisk stabilitetsteori sier tilstedeværelsen

av én hegemon stabiliserer muligheten til internasjonal økonomisk virksomhet (Cohen 2008: 67). Et kollektivt gode karakteriseres ved at man ikke kan ekskludere noen fra å benytte seg av det og at en parts utnyttelse av godet ikke står i veien for andres bruk. Dersom et vel-fungerende system for internasjonal handel karakteriseres som et kollektivt gode blir tilstedeværelsen av en hegemon påkrevet for å tilby dette systemet. Hegemonen må være tilstrekkelig stor til å dra nok nytte av det kollektive godets tilstedeværelse til velvillig å påføre seg selv mye av kostnadene forbundet med å ha det på plass (Oatley 2012: 28-29). En stats hegemoni avhenger av kontroll over råmaterialer, kilder til kapital, tilgang til markeder samt komparative fortrinn i produksjonen av høyt verdsette varer (Keohane 1984: 32). I tillegg vil internasjonale regimer, konservativt og snevert representert ved formelle, internasjonale organisasjoner spille inn (Cohen 2008). Eksempler på slike er EU og WTO. Internasjonale organisasjoner bidrar til samhandling ved å aggregere medlemmenes preferanser og styrker aktørenes mulighet til å overholde avtaler. Organisasjoner bidrar med informasjon og et forum for kommunikasjon, egne løsningsforslag på problemer, lovmessiggjør statlige forpliktelser og innsnevrer formelle handlingsrom. WTO bygger dessuten opp under frihandelsideologi og setter proteksjonisme i upopulært lys. Til slutt vil jeg inkludere teknologi. Veblen (1892) og Kindleberger (1975) har gitt ideologi og teknologi mye av æren for økt internasjonal handel på 1800-tallet, mens Anderson (2010) gir containertransport og informasjons- og kommunikasjonsteknologi mye av æren for økningen i internasjonal handel siden 1960-tallet.

For å oppsummere vil effekten av ideologi på transaksjonskostnadene avhenge av dens innhold. Liberalisme er eksempelvis mer i favør internasjonal handel enn merkantilisme. Teknologisk utvikling har medført enorme fremskritt i å redusere transaksjonskostnader. Internasjonale organisasjoner kan også redusere transaksjonskostnader i form av en slags sosial teknologi, ved å bidra med regler og forutsigbarhet. En global hegemon kan tilby markedsstøttende fellesgoder (Oatley 2012: 31), noe som reduserer transaksjonskostnader. Fraværet av en klar hegemon vil kunne medføre økonomisk usikkerhet, altså økte transaksjonskostnader. Landseksterne strømninger som setter føringer på transaksjonskostnader kan ses i figuren nedenfor.



Figur 4. Transaksjonskostnader påvirkes eksternt av det internasjonale system, ideologi, internasjonale organisasjoner og teknologi (Kilde: Forfatteren).

6.2 Variasjon over tid

Fra begynnelsen av 1800-tallet og frem til nå har verden vært gjenstand for eksepsjonell økonomisk vekst. I 1992 hadde brutto verdensprodukt vokst seg førti ganger større enn i 1820, verdens innbyggertall ble femdoblet og verdenshandelen, målt i verdien på eksporterte varer og tjenester, fikk et 540 ganger så stort omfang (Maddison 1995: 19). Dagens gjenværende politiske barrierer på varehandel og internasjonal kapitalbevegelse er av så lite omfang at effektivitetsgevinstene ved å fjerne dem er anslått til å være minimale i forhold til de langt større potensielle gevinstene ved å åpne opp for friere flyt av arbeidskraft (Clemens 2011: 85). Internasjonale transaksjonskostnader har altså vært gjenstand for en omfattende reduksjon i løpet av denne tidsperioden, men som det fremgår nedenfor var det tilbakesteg og stagnasjon i mellomkrigstiden.

Kindleberger (1975: 36) gir frihandelsideologi mye av æren for liberalisert internasjonal handel på 1800-tallet. Troen var sterk i favør Manchester-skolens frihandelsprinsipp som å ha vitenskapen på sin side, være universelt anvendbart og derfor et ideal verdig å strebe etter. Storbritannia ble overbevist i sin sak om frihandel og Storbritannia overtalte igjen Europa. Frihandelsideologien står igjen som en av de sterkeste tollreducerende kreftene i tiden mellom Napoleonskrigene og finanskrisen i 1929 med den etterfølgende depresjonen (Kindleberger 1975).

Liberaliseringen av internasjonal handel gikk i sakte og ujevnt tempo på 1800-tallets første halvdel (Kindleberger 1975: 27). I følge Rogowski (1989: 21) økte samlet verdenshandel med mellom 135 og 150 prosent mellom 1800 og 1840. Norge mistet på sin side tilgang til landets viktigste eksportmarkeder under Napoleonskrigene da landets handelsårer

ble avstengt med Storbritannias blokade. Dette ble delvis opprettholdt av britisk lovgivning i 1815 som eksempelvis satte norsk tømmer i markedsmessig ugunstig konkurranse med canadisk og noe baltisk tømmer frem til endringer i de britiske navigasjonslovene i 1842 (Riste 2005: 55).

Storbritannia var 1800-tallets suverene hegemon og oppfylte lenge alle kriteriene fremsatt av Keohane (1984: 32). Stormakten hadde god tilgang på råvarer, kapital og markeder, samt komparative fortrinn i viktig vareproduksjon. Men, på 1870-tallet hadde den amerikanske økonomien vokst seg til å bli omtrentlig like stor som den britiske (Oatley 2012: 30).

Fra 1840 til 1895 økte verdenshandelen seks ganger i omfang (Rogowski 1989: 21). Lovendringer fra den britiske hegemonen på 1840-tallet styrket mulighetene for nordmenn til å tjene penger på skipsfart, noe som på sikt ble et bidrag til Norges selvstendighet i 1905⁶. Inntektene fra handelsflåten dekket lenge Norges varebalanse med utlandet (Hodne & Grytten 2002: 71).

Nesten all toll på kornimport ble fjernet på 1850- og 1860-tallet i Norge som i de fleste andre europeiske land. Med 1850-tallet og Krimkrigen fra 1853 til 1855 opplevde den norske skipsfartsnæringen høy etterspørsel etter sine tjenester, samtidig som de internasjonale kornprisene steg. Etter den amerikanske borgerkrigens slutt i 1865 fikk jordbruket i USA store overskudd i produksjonen av korn. Mye av dette ble skipet til europeiske markeder og prisene falt på 1870-tallet. Prisene på arbeidskraft steg for øvrig i Norge på denne tiden, samtidig med utvandringen som skjøt fart etter den amerikanske borgerkrigens slutt (Hasund 1932: 163-165).

Teknologiske fremskritt og utbygging av infrastruktur bidro sterkt til reduserte transaksjonskostnader på 1800-tallet. Kommunikasjonsteknologien bidro med sitt gjennombrudd i form av telegrafene, noe som særlig gav banksektoren. Transportkostnadene på landejorda er estimert til å ha minnet med mellom 85 og 95 prosent som følge av jernbanen. Skipsfarten ble også billigere med bedre konstruksjoner og fremdrift fra dampkraft. Suezkanalen åpnet i 1869, dessuten åpnet Panama-kanalen noe senere i 1914. Kanalene reduserte distanser og transportrisiko betydelig. Britisk hegemoni til havs og i finans gjorde internasjonale transaksjoner forutsigbare. Den korte tidsperioden mellom 1895 og 1914 bød alene på en femdobling av verdenshandelen (Rogowski 1989: 21-23).

⁶ Dette utsagnet er uten litterær vitenskapelig referanse. Der er hentet fritt fra hukommelsen etter Professor Torbjørn Knutsens forelesninger i lys av Riste (2005). Jeg anser det ikke for å være en kontroversiell uttalelse, den sterke representasjonen til politikere i Norge rundt år 1900 med tilknytning til rederivirksomhet tatt i betraktning.

Det internasjonale prisfallet de siste tiårene av 1800-tallet på jordbruksvarer har Veblen (1892) skrevet må ses i sammenheng med fremskritt når det kommer til produksjonsmetoder og reduserte transportkostnader, noe som medførte vekst i tilbudet. Europeiske land reagerte svært ulikt på prisfallet. England lot markedskreftene råde. Frankrike og Tyskland vernet seg med tollsatser, fra Italia emigrerte mange, mens danske bønder la om sin jordbruksproduksjon fra korndyrking til kornimport og kjøttproduksjon (Veblen 1892). Norske bønder la om produksjonen i samme retning som sine danske kollegaer, til fór- og kjøttproduksjon (Hasund 1932: 165-166).

Som nevnt ovenfor var det vekst i internasjonal handel frem til utbruddet av første verdenskrig i 1914. Norge ble som kjent ikke formelt med i krigen. De første årene av 1900-tallet, frem til etterkrigsdepresjonen i starten av 1920-årene, var samlet sett en god periode for norsk økonomi. Reallønnen falt riktignok under første verdenskrig, men den gikk rakst opp igjen etter krigens slutt (Eitrheim, Grytten & Klovland 2007). Inflasjonen var også høy. Norske konsumpriser ble tredoblet fra 1914 til 1920 (Hodne & Grytten 2002: 96). Handelsbalansen var positiv i krigsårene, men overskuddet mot utlandet ble raskt brukt opp etter fredens gjenkomst (Hodne & Grytten 2002: 92).

USA kom ut av første verdenskrig som jordas suverent største økonomi, mens Storbritannias posisjon var svekket. Før 1914 var Frankrike, Storbritannia og Tyskland kapitaleksportører. Dette ble snudd på hodet med første verdenskrig. USA ble verdens suverent største økonomi. Maktbalansen var endret (Roberts 2000: 280).

Første verdenskrig satte en effektiv stopper for den sterke økningen i internasjonal handel som hadde kjennetegnet verdensøkonomien i tiårene frem imot krigsutbruddet i 1914. I 1924 hadde verdenshandelen igjen oppnådd samme omfang som i 1913 og er beregnet til å ha vært tretten prosent høyere i 1928 enn før krigsutbruddet. I 1928 var derimot omfanget til internasjonal handel i den britiske og den tyske økonomien fortsatt under sine respektive førkrigsnivåer. Den store depresjonen påførte deretter verdensøkonomien et nytt tilbakeslag. Gjeninnhenting til 1928-nivå var fortsatt langt ifra noe faktum da andre verdenskrig brøt ut. I 1938 var den samlede verdien på internasjonal handel kun 40,9 prosent av dens verdi i 1928 (Rogowski 1989: 61-62).

Mellom 1918 og 1939 var det tre hendelser som virket særlig negativt inn på norsk økonomi. Disse var etterkrigsdepresjonen de første årene av 1920-tallet, etterfulgt av den kritiserte paripolitikken (forsøk på opprettholdelse av førkrigs gullparitet) med bankkriser frem til bedring i 1927, og den store depresjonen på 1930-tallet. Etterkrigsdepresjonen og den

store depresjonen på 1930-tallet rammet hele Vest-Europa, mens bankkrisene var begrenset til færre land (Hodne & Grytten 2002: 91-130).

Kindleberger (1986: 70-94) har tegnet et dystert bilde av markedet for primærvarer i mellomkrigstiden. Overproduksjonen var stor og tilgangen på varer ujevnt fordelt blant verdens befolkning. Variasjonen i priser var stor igjennom 1920- og 1930-årene, men det generelle bildet var nedgang i prisen på jordbruksvarer. Det internasjonale markedet manglet samkjøring, noe som leder tankene til en ikke-Pareto-optimal Nash-likevekt. Flere land med stor produksjon av jordbruksvarer oppnådde produksjonsoverskudd som de eksporterte til lave priser. Sovjetunionen er av Kindleberger (1986: 80-81) trukket frem som et trist eksempel på mellomkrigstidens handel med jordbruksvarer. Med behov for utenlandsk valuta eksporterte Sovjet korn i 1930, noe som bidro til å presse allerede lave internasjonale priser ytterligere ned, og skapte behov for å eksportere enda større volum for å dekke valutabehovet året etter. Samtidig døde millioner av sovjetiske bønder av matmangel. Verdensprisen på hvete nådde mellomkrigstidens bunnivå rundt år 1933 (Kindleberger 1986: 76).

Mellomkrigstiden har Almås (2002) omtalt som det norske landbrukets forsvarskamp. Igjennom hele denne perioden møtte jordbruksnæringen et sterkt ytre press i form av økt konkurranse med billigere utenlandske produkter. Næringen kjempet imot markedsliberalismen gjennom å organisere seg politisk. Bondepartiet sprang på denne tiden ut ifra Norsk Landmandsforbund som på samme tidspunkt skiftet navn til Norges Bondelag.

Amerikansk handelspolitikk skilte seg fra den europeiske på 1800-tallet og frem til 1930-årene som langt mer proteksjonistisk. USA har blitt kritisert for manglende lederskap i verdensøkonomien i mellomkrigstiden, men påtok seg oppgaven med å konstruere et nytt system for internasjonal handel under andre verdenskrig da landets hegemoniske posisjon for alvor hadde blitt avklart. Bretton Woods-systemet ble således konstruert under amerikansk og britisk samarbeid og resulterte i Generalavtalen om tolltariffer og handel (GATT), Det internasjonale pengefondet og Verdensbanken (Oatley 2012: 15-19).

Det globale og multilaterale, regelbaserte og lovmessig bindende handelssystemet som er gjeldende for verden i dag har sitt opphav i GATT fra 1947. Internasjonal handel blomstret i etterkant av denne handelsliberaliserende avtalen, men det eksisterte smutthull som forhindret jordbruksartikler ifra å bli kraftig berørt. Systemet er blitt globalt som følge av den store og stadig økende medlemsmassen og lovmessig bindende ved hjelp av straffeordninger og regler fastsatt igjennom forhandlinger mellom alle medlemslandene. Internasjonalt var tiden fra 1950 til 1973 en sammenhengende høykonjunktur (Hodne & Grytten 2002: 221). I løpet av de første femti årene med forhandlinger i GATT-regi ble den globale andelen

produserte varer som eksporteres til utlandet fra verdens land fordoblet. Under GATT var handelsliberaliseringen hovedsakelig knyttet til industrivarer, mens landbruksvarer ble holdt utenfor (Anderson & Josling 2005; Oatley 2012).

Norge tok fra begynnelsen del i GATT-samarbeidet som en av 23 stater i 1947. Handelsliberalisering sto på agendaen. De norske næringsorganisasjonene uttrykte holdninger i favør frihandel, men satte seg på bakbeina vedrørende primærnæringene og hjemmeindustri. I tiden fra 1930 til 1950 ble det utviklet tette organisatoriske koblinger mellom de norske landbruksorganisasjonene og det politiske og administrative system. I 1930 ble omsetningsloven for markedsregulering av jordbruksvarer vedtatt og ordningen med jordbruksoppgjør ble innført i 1950 (Farsund 2004: 11, 33). Subsidier på matvarer ble innført av Arbeiderpartiregjeringen i 1945, noe som i følge Hodne & Grytten (2002: 184) ga store overføringer til bønder og fiskere. I de første gjenreisningsårene fra 1946 til 1949 utgjorde tilskuddene mellom 18 og 24 prosent av statsutgiftene (Hodne & Grytten 2002: 184, 187).

Å kompensere tapende parter for lite i møte med handel kan svekke legitimiteten til offentlige instanser og politisk konsensus (Katzenstein 1991: 29-30). Produksjonsveksten og den økte internasjonale handelen tatt i betraktning var norsk økonomi gjenstand for en omfattende omstillingsprosess fra andre verdenskrigs slutt og frem til 1970-tallet. Datidens økonomiske overføringer til jordbruket kan fra en økonoms synsvinkel betraktes som ineffektivt, men det ble vurdert som urettferdig at bare det rurale Norge skulle rammes av omstillingskostnadene. Under amerikansk ledelse opplevde vestlige økonomier vedvarende vekst frem til 1970-tallet, men norsk økonomi fortsatte den gode utviklingen ved hjelp av petroleumsforekomstene (Hodne & Grytten 2002: 23-24, 225).

De krigsherjede europeiske landene var importavhengige med hensyn til matvarer etter andre verdenskrig. USA påtok seg rollen som matgarantist, men sendte signaler om å trappe ned på sine internasjonale forpliktelser i møte med sjokk og kriser på 1970-tallet. Nixon-administrasjonen innførte eksempelvis en kortvarig amerikansk eksportrestriksjon på soyabønner og andre soyaprodukter sommeren 1973. Med hensyn til hegemonisk stabilitetsteori kan 1970-tallet sies å markere et vendepunkt. USAs nasjonale oljeproduksjon begynte å falle etter "peak oil" i 1971 og supermakten ble nødt til å importere denne viktige naturressursen. Amerikanske valg i møte med avlingssvikt i Asia, Afrika, Nord-Amerika og Sovjetunionen ledet europeiske land og Japan til å styrke nasjonal selvforsyningssevne. På starten av 1980-tallet hadde det tidligere importavhengige Europeiske Fellesskap (EF) oppnådd eksportoverskudd i produksjonen av flere grupper matvarer. I dette tiåret ble Cairns-

gruppen⁷ bestående av mange tradisjonelt landbrukseksporierende land opprettet med mål om å reformere systemet for internasjonal handel med landbruksvarer under australsk ledelse (Higgott & Cooper 1990).

Bretton Woods-regimet unnlot å liberalisere handel med landbruksvarer, og i 1982 meddelte Ruggie (1982: 403) at det fortsatt ikke hadde vært noen endring å spore i denne banen. Så lenge kostnadene forbundet med offentlige landbrukspolitiske tiltak ble oppfattet som lave og eksportmarkedene voksende ble ikke landbrukspolitikk viet mye offentlig oppmerksomhet. De tilstedeværende landbrukspolitiske tiltakene var dessuten komplekse. Dette virket i favør snevre interessegrupper med direkte nytte av støtteordningene. Budsjett-kostnadene knyttet til å beskytte nasjonale landbruksnæringer økte stort på 1980-tallet, både i Europa og USA, noe som styrket oppmerksomheten rundt feltet. Under frykt for en kostbar og unødvendig handelskrig med eksportsubsidierte landbruksvarer ble behovet for å reformere handelssystemet anerkjent og diskutert under GATTs Uruguay-runde (1986-1994). Resultatet av diskusjonene ble å gjøre landbruksproteksjonistiske tiltak mer transparente, slik at det lettere kunne foretas en faktabasert diskusjon rundt temaet. Dette førte etter hvert til ratifisering av GATTs landbruksavtale (AoA) (Runge 1988: 133-134).

Slutten av 1980-tallet markerer et skille i norsk jordbrukspolitikk. Frem til da har nasjonal omfordelingspolitikk og effektivitet blitt omtalt som særlig viktige landbrukspolitiske stridsspørsmål (Almås 2002: 359-375), men så kom internasjonale handelsspørsmål på banen. Cairns-gruppen ble opprettet i 1986 for å øve reformpress på jordbrukspolitikken satt av GATT (Higgott & Cooper 1990). Den såkalte eplesaken som begynte i 1988 ble en vekker for norsk landbruk, da det for alvor ble klart at næringen ikke lenger var skjermet fra utviklingen i internasjonal handelspolitikk (Farsund 2009: 19-20). Med eplesaken utøvde USA press på Norges nasjonale jordbrukspolitikk (Almås 2002: 360). I 1989 kom norsk tilknytning til europeisk politisk samarbeid igjen på dagsorden, noe som jordbrukspolitisk var annerledes fra Det europeiske økonomiske fellesskap (EEC) i 1962 og EF i 1972 siden landene i EF hadde gått fra underskudd til overskudd i produksjonen av matvarer (Almås 2002: 364).

I 1988 fremsatte USA en klage mot det norske importvernet av epler og pærer. Uenigheten ble etter hvert kjent som eplesaken. Dette var den første direkte trusselen mot eksisterende norsk jordbrukspolitikk gjennom GATT-systemet. Den amerikanske klagen fikk

⁷ Cairns-gruppen består av Argentina, Australia, Bolivia, Brasil, Canada, Chile, Colombia, Costa Rica, Filippinene, Guatemala, Indonesia, Malaysia, New Zealand, Pakistan, Paraguay, Peru, Sør-Afrika, Thailand og Uruguay (Cairns group 2013).

medhold da det norske kvantitative importvernet på epler og pærer ble kjent ulovlig i henhold til GATT-reglementet i 1989 (Almås 2002: 360-364).

Landbruksavtalen (AoA) som ble utarbeidet under Uruguay-runden står i følge McMahon & Desta (2012) igjen som begynnelsen på slutten for eksportsubsidiering og kvantitative restriksjoner på handel med landbruksvarer. Den har satt rammen for videre landbrukspolitiske diskusjoner i WTO. Avtalen kom i stand siden medlemslandene ikke fant det mulig å behandle landbruksvarer på lik linje med andre produkter, men med et uttalt langsiktig mål om å etablere et markedsorientert handelssystem for denne varegruppen. AoA har oppnådd to resultater. For det første har hva som inngår i produktgruppen landbruksvarer blitt definert. For det andre har det kommet på plass et internasjonalt rammeverk for regulering av handel i landbruksvarer med fokus på markedstilgang, nasjonale støtteordninger og eksportstøtte. Markedstilgang skal innfris, nasjonale støtteordninger samordnes og eksportstøtte nedbygges. Landbruksavtalen svekket veksten i landbruksproteksjonistiske tiltak, men hadde per 2005 fortsatt ikke redusert omfanget av disse transaksjonskostnadene (Anderson & Josling 2005).

På 1980-tallet begynte arbeidet med å omdanne GATT fra kun å være en handelsavtale med forhandlingsrunder til å bli en fast organisasjon. WTO ble stiftet i 1995 som en del av Uruguay-runden (1986-94) i GATT. Hovedmålet til organisasjonen er å sikre en så fri flyt av handel som mulig, så lenge det ikke medfører noen uønskede bieffekter. Undergraving av konsumenters rettigheter og spredning av sykdom står som eksempler (Oatley 2012; WTO 2014).

Liberalisering av handel med landbruksvarer har vært en kjepphest for WTO og forbundet med lite fremgang i forhold til andre varer. Da GATT ble inngått i 1947 var det en avtale knyttet til varehandel, noe landbruksvarer inngår som en del av, men med flere smutthull. WTOs taktikk siden midten av 1990-tallet har ikke i hovedsak dreid seg om å redusere landbruksmessige handelsbarrierer, men i stedet å fremme forutsigbarhet gjennom såkalt "tariffisering". Med dette menes å omgjøre alle barrierer på handel med landbruksvarer til tollsatser som et alternativ til andre proteksjonistiske tiltak, slik som frivillige eksportrestriksjoner, kvoter og markedsmessig utestenging. Den uttalte langsiktige strategien er allikevel ved hjelp av forhandlinger å liberalisere all internasjonal handel. Budskapet fra organisasjonen er at medlemmene har lov til å beskytte egen landbruksnæring, men kun dersom det skjer på en forskningsbegrunnet, forutsigbar, gjennomsiktig og så lite markedsforstyrrende måte som mulig. Med markedsforstyrrende menes noe som gir annerledes priser enn hva som hadde vært tilfellet i likevekt mellom tilbud og etterspørsel.

Ved kun å benytte tariffen som beskyttende tiltak er tanken også å gjøre det enklere for utenforstående aktører å sette seg inn i hvilke regler de må forholde seg til når de vurderer å selge varene sine i for dem ukjente land, noe som vil kunne senke det generelle prisnivået gjennom økt aggregert tilbud (WTO 2011).

De nye reglene for beskyttelse av nasjonalt jordbruk som ble innført etter GATTs Uruguay-runde med tariffisering var i NOU (1995) forventet å utgjøre liten forskjell for Norge sin del. Dette samsvarer med observasjonen til Anderson & Josling (2005) om at forhandlingene i WTO ennå ikke hadde redusert den samlede effekten av ulike landbruksproteksjonistiske tiltak per 2005. Forhandlingene i den pågående Doha-runden i WTO ble påbegynt i 2001 og landbruk har vært et av de sentrale emnene, men medlemslandene har fortsatt til gode å komme til enighet.

Anderson (2010: 3010) skiller mellom naturlige og politiske handelsbarrierer, eller transaksjonskostnader. Naturlige handelsbarrierer består av informasjons-, kommunikasjons- og transportkostnader. På midten av 1900-tallet var tre bidrag avgjørende for å redusere naturlige transaksjonskostnader. Masseproduksjon av et bredt spekter stadig mer drivstofføkonomiske fremkomstmidler reduserte transportkostnadene til havs, over land og i lufta. Telefonering ble billigere og en hverdagslig del av forretningslivet på alle nivå. Den digitale revolusjonen har senere redusert kommunikasjons- og informasjonskostnadene ytterligere. Måten varer blir transportert på har også forandret seg fra sekke- til bulktransport og bruk av containere. Transporten i landbruksvarer har samtidig dratt stor nytte av bedre konserveringsteknikker. Økt handel har dessuten hatt en selvforenkende og tidsbesparende effekt gjennom oftere avganger for transportmidler med tilhørende stordriftsfordeler (Anderson 2010: 3010-3011).

Stabiliteten til WTO og det internasjonale handelssystemet for øvrig avhenger av maktfordelingen i det internasjonale system (Oatley 2012: 28). En hegemon er antatt påkrevd for å tilby kollektive goder, slik som et velfungerende system for internasjonal handel. Hegemonen må da være så stor at den ser tilstrekkelig nytte i tilstedeværelsen av det kollektive godet til at den påtar seg selv en ledende rolle i å konstruere godet, og kanskje også bærer størstedelen av dets kostnader. Det har nå gått flere år siden Layne (2009) uttrykte tvil for om USA fortsatt kunne være for en hegemon å regne. Et interessant spørsmål vedrørende systemet for internasjonal handel blir da, som også Oatley (2012: 32) stiller, om de internasjonale strukturene skapt under amerikansk ledelse i fremtiden har ryggrad nok til å opprettholdes under fraværet av en klar hegemon.

Det foregår i følge Smith (2012) en maktforskyvning i WTO, der medlemslandenes posisjon svekkes i forhold til den handelsliberaliserende organisasjonen. Om de dominerende stormaktene får mindre innflytelse åpnes muligheten for at de ser seg mer tjent med å gå egne veier og heller satser på regionale eller bilaterale handelsavtaler. I følge Orden, Josling & Blandford (2011: 7) har Brasil og India lyktes i å utfordre de store maktblokkene EU og USA vedrørende henholdsvis beskyttelse av sukkerproduksjon og bomullsproduksjon i WTO.

WTO er ikke alene om å bidra til økt internasjonal handel mellom Norge og andre land. Norges tilknytning til EU gjennom EØS⁸-avtalen er også et viktig bidrag. Landet møtes med betydelige krav om å åpne nasjonale markeder for utenlandske landbruksvarer, både i forhandlinger med WTO og i forhandlinger med EU gjennom EØS-avtalen (St. meld. nr. 9 2011-2012: 38). Norges tilknytning til EU gjennom EØS-avtalen som trådte i kraft i 1994 har gitt friere bevegelse for innsatsfaktorer og produkter på tvers av norske og europeiske landegrensler. De fire friheter, fri flyt av varer, tjenester, kapital og arbeidskraft, har satt nye rammer for norsk næringsliv. Den frie flyten har ikke vært absolutt, men innflytelsen på norsk økonomi har allikevel vært betydelig (NOU 2012). Med hensyn til fri flyt av arbeidskraft fikk EU-utvidelsen østover i 2004 stor betydning (Østby & Henriksen 2013). Arbeidsinnvandringen til Norge fikk en sterk økning, noe som kan ses av figur 3 som ble presentert ovenfor i kapittel 5.

EU har utarbeidet en felles landbrukspolitikk for sine medlemsland, men denne er ikke del av EØS-avtalen. EØS-avtalen legger ikke direkte føringer på Norges sentrale landbrukspolitiske virkemidler, selv om den har ”[...] stor betydning for landbrukssektoren gjennom reglene om mattrygghet og veterinære forhold” (NOU 2012: 657). EU har vært en pådriver for liberalisert handel innenfor landbruksnæringene, men utviklingen i WTO er på mange måter ansett som viktigere for Norges handelsregime overfor EU med hensyn til landbruksprodukter enn EØS og andre avtaler (NOU 2012: 657).

Dette kapitlet har vist en sterk nedgang i internasjonale transaksjonskostnader over tid. Mens utsiktene for internasjonal handel bar preg av usikkerhet og store svingninger på første halvdel av 1900-tallet har trenden vært mer ensrettet i den etterfølgende perioden. På 1980-tallet ble det i land rike på landbruksjord reist spørsmål ved restriksjonene på handel med jordbruksvarer gjennom GATT. Det er en rekke internasjonale organisasjoner som arbeider for å bedre mulighetene for handel på tvers av land og den teknologiske utviklingen har gitt flerfoldige bidrag til å redusere transaksjonskostnadene. EU og WTO er de viktigste organisa-

⁸ Det europeiske økonomiske samarbeidsområde

sjonene med hensyn til norsk utenlandshandel. Økt internasjonal handelsliberalisering ligger som mål for WTOs virke. I henhold til hegemonisk stabilitetsteori er internasjonal handel avhengig av én hegemon som tilbyder av et internasjonalt handelsregime. Teoriens empiriske støtte er fortsatt usikker, så kun fremtiden vil vise om WTOs suverene posisjon med hensyn til internasjonal handel vil fortsette dersom USA blir utfordret. Det er allikevel ikke gitt at presset på Norge for økt internasjonal handel i alle varegrupper blir mindre dersom WTOs posisjon skulle komme til å svekkes. Norge har geografisk nærhet til den regionalt orienterte EU og er under påvirkning fra unionen gjennom EØS-avtalen.

7 Drøfting

7.1 Første hypotese

Forliket, kjent som kriseforliket, mellom Bondepartiet og Arbeiderpartiet i 1935 har blitt stående som et politisk skille i norsk historie. Det markerte begynnelsen på nesten tretti år med Arbeiderpartistyre. I følge Almås (2002: 82) har landbrukspolitikken aldri spilt en viktigere rolle ved et maktskifte i norsk historie. Han fortsetter med å beskrive forliket som Norgeshistoriens vannskille mellom liberalistisk markedsøkonomi og sosialdemokratisk reguleringsøkonomi. Med kriseforliket ga Bondepartiet støtte til Nygaardsvolds Arbeiderpartiregjering, to partier som frem til da hadde vært politiske motstandere. Rogowski (1989:84-86) har spurt om Norges produksjonsfaktorsammensetning i en nedgangstid for internasjonal handel kan forklare forliket, siden dette i henhold til faktormodellen ville gitt grunnlag for rødgrønt samarbeid. Bjørgum (1970) har derimot forklart kriseforliket som å følge av utvikling innad i Arbeiderpartiet og Bondepartiet, samt strid om statens rolle i jordbrukspolitikken mellom Bondepartiet og Venstre. Venstre ønsket indirekte offentlig støtte til jordbruket i form av utdanning og forskning mens Bondepartiet ønsket mer aktiv og direkte statlig inngripen, det vil si markedsregulering (Bjørgum 1970: 9-12). Denne teksten rokker ikke ved den etablerte oppfatningen og gir ikke støtte til Rogowskis (1989) antakelser om Norges faktorsammensetning og eksponering for internasjonal handel i mellomkrigstiden. Nedenfor drøftes antakelsen fra Rogowski (1989) i lys av faktormodellens to uavhengige variabler:

- i) Under mellomkrigstiden var Norges relative produksjonsfaktorsammensetning kjennetegnet ved Kapitalrikdom og knapphet på Arbeidskraft og Land.

Rogowski (1989: 84-85) legger selv frem en rekke argumenter imot hypotesen. Han finner det vanskelig å argumentere for noe annet enn at Land var en knapp ressurs i de skandinaviske landene i mellomkrigstiden. Arbeidskraft indikeres derimot på flere indikatorer å ha vært en rik produksjonsfaktor. Særlig er dette gjeldende for Norge. Kun Irland hadde en større utvandringsrate enn Norge på denne tiden. Industrialiseringen ga heller ingen betydelig innvandringsøkning slik Rogowski (1989: 85) ville forventet i en økonomi med knapphet på Arbeidskraft.

I kapittel 5.2 ble Norges faktorsammensetning i mellomkrigstiden undersøkt. Konklusjonen etter undersøkelsen ble at Land var en knapp produksjonsfaktor, mens Arbeidskraft var en rik ressurs. Norge utviklet seg i perioden til å bli en Kapitalrik økonomi. Min

undersøkelse stiller seg altså enig i Rogowskis (1989) beskrivelse av Norge med hensyn til Kapital og Land, men uenig med hensyn til Arbeidskraft. Relativt til verden sett under ett indikerte verdiene på arbeidskraft at Norge hadde lite av denne produksjonsfaktoren allerede i 1913. I forhold til USA og Vest-Europa for øvrig var derimot arbeidskraft en faktor i overflod. Faktoroverfloden ga seg uttrykk i omfattende utvandring til USA, men utvandringen fikk en brå stans da den store depresjonen satte inn på 1930-tallet. Det økte tilbudet av arbeidskraft som følge av stans i emigrasjonen er sammen med demografiske endringer brukt av Hodne & Grytten (2002: 126) som forklaring på 1930-tallets arbeidsledighet i Norge.

Samlet sett var mellomkrigstiden en svak periode for internasjonal handel (se kapittel 6.2). Handelen mellom stater økte sterkt i tiden frem imot første verdenskrig, men krigen vanskeliggjorde internasjonale transaksjoner. Tidsperioden bar preg av tilbakefall og stagnert verdenshandel. Man måtte vente helt til 1929 før handelen igjen var tilbake på nivået den hadde i året før første verdenskrig brøt ut. Det vil si, samlet sett hadde handelen økt noe i omfang, men enkelte gamle stormakter, Storbritannia og Tyskland, var fortsatt ikke tilbake på sitt tidligere nivå. Den store depresjonen som først satte sitt merke på USA, for så å spre seg på begynnelsen av 1930-tallet, ga nye tilbakefall. I 1938, året før andre verdenskrig brøt ut, var den samlede verdien på internasjonal handel under halvparten av hva den hadde vært i 1928. Bildet var derimot ikke entydig for alle varegrupper. Tilbudet av hvete på verdensmarkedet var høyt og prisen lav på 1930-tallet, noe som neppe kan ha vært positivt for norske hvetedyrkere. Et mulig forsvar av faktormodellen blir dermed at kriseforliket var samarbeid mellom den rike produksjonsfaktoren Arbeidskraft under en periode med generelt sett lite internasjonal handel samtidig som den knappe produksjonsfaktoren Land var under press fra billige utenlandske varer. Dette er jeg derimot redd blir å strekke faktormodellen for langt. Mellomkrigstiden bar preg av uforutsigbarhet for alle norske produksjonsfaktorer. Ikke kun for Arbeidskraft og Land, men også for Kapital.

At modellen ikke forklarer kriseforliket er langt ifra noen eksistensiell krise. Modellen kan med dens antakelse om fri faktormobilitet innad i økonomier sies å ha et mer langsiktig perspektiv og er derfor konstruert med innebygd risiko for manglende forklaringskraft på kort og mellomlang sikt. Dersom modellen hadde kunnet forklare kriseforliket ville dette styrket, uten å være en nødvendig forutsetning for, dens troverdighet.

Rogowski (1989: 16) var oppmerksom på tilstedeværelsen av rødgrønt politisk samarbeid i Norge på 1930-tallet. Ved å benytte sin faktormodell anså han det som mulig at Arbeidskraft og Land begge var knappe produksjonsfaktorer i norsk økonomi relativt til Kapital. Med de ovenstående avsnittene i betraktning vil jeg anse dette for å være en

feilslutning. Arbeidskraft var en forholdsvis rik ressurs på denne tidens Norge. Det brå oppholdet i arbeidsutvandringen som følge av finanskrisen i 1929 og de etterfølgende vanskelige økonomiske forholdene i USA gjør det vanskelig å argumentere for noe annet. Situasjonen var derimot ikke ekstrem i Norge. Det var tilfeller av norske utvandrere som vendte tilbake til hjemlandet. Både Arbeidskraft og Land var kanskje ikke knappe faktorer i mellomkrigstidens Norge, men de fikk begge hard medfart som følge av landsekstern påvirkning. Utenlandsk variasjon i etterspørselen etter norskproduserte varer medførte laber jobbsikkerhet i en tid da billige jordbruksvarer skyllet inn over landet. Det internasjonale handelsklimaet i mellomkrigstiden virket altså i disfavør både Arbeidskraft og Land i Norge – en landsekstern faktor som kan ha bidratt til rødgrønt samarbeid mellom Arbeiderpartiet og Bondepartiet. Arbeidere og bønder fikk felles interesse av økt statlig inngripen i økonomien, men hypotesen i innledningen til dette delkapitlet unnlater å finne empirisk støtte i de tidligere gjennomgåtte indikatorene for Norges relative faktorsammensetning.

7.2 Andre hypotese

I kapittel 5.2 ble Norges produksjonsfaktorsammensetning undersøkt. Det ble vist at landet i dag er rikt på Kapital, men fattig på Arbeidskraft og Land. I henhold til det teoretiske rammeverket gjennomgått ovenfor har Norge dermed grunnlag for en politisk skillelinje mellom kapitalinteresser på den ene siden og arbeidere og bønder på den andre. I dette delkapitlet drøftes derfor forventningen:

- ii) Dersom Kapital er den eneste rike faktoren i en økonomi forventes en politisk skillelinje mellom kapitalinteresser på den ene siden og en rødgrønn koalisjon av landeiere og arbeidere på den andre.

De tidligere presenterte verdiene for Norges faktorsammensetning etter andre verdenskrig indikerer at økonomien i alle fall siden 1960 har vært Kapitalrik og forholdsvis knapp på Arbeidskraft og Land. Norge ble indikert å være rikt på Kapital både i forhold til de to andre produksjonsfaktorene og faktorsammensetningene i EU og OECD. Dette skal i henhold til faktormodellen tilsi at eierne av Kapital er tjent med dagens lave transaksjonskostnader og omfattende eksponering for internasjonal handel, mens det virker i disfavør arbeidernes og landeierens interesser. Norges faktorsammensetning gir altså grunnlag for en politisk skillelinje mellom kapitalister på den ene siden og arbeidere og bønder på den andre.

I kapittel 5.2 er det vist at Norge er et av verdens land med sterkest relativ knapphet på arbeidskraft og dyrkbar mark, mens det samtidig ble indikert å ha sterkere relativ kapitalmengde enn de økonomiske stormaktene EU og USA, sterkere enn det generelle bildet innenfor OECD og også sterkere enn Japan og Sveits. Dersom kapitaleierne tjener på internasjonal handel, mens arbeidere og bønder taper på slik utvikling vil eksponering for internasjonal handel kunne medvirke til store inntekts- og maktforskjeller i Norge uten en omfattende omfordelingspolitikk. Norge er som vist i oppgavens appendiks et av landene med høyest støttenivåer til nasjonalt landbruk, men er også et av landene der produksjoner som er intensive i bruken av produksjonsfaktoren Land er forventet å ha mest å tape i møte med internasjonal konkurranse.

Rødgrønt politisk samarbeid har vi i Norge sett et klart eksempel på i form av Stoltenbergs andre regjering (2005-2013), bestående av Arbeiderpartiet, Senterpartiet og Sosialistisk Venstreparti. Alene beviser ikke forekomsten av Stoltenberg-regjeringen mye. Brundtlands Arbeiderpartiregjering reduserte eksempelvis tollsatsene for landbruksvarer raskere enn pålagt av WTO i 1995 (Almås 2002: 364). Når det er sagt blir troverdigheten til Rogowskis modell med ett bedre når ikke variabelen ”faktorsammensetning” blir stående alene, men assisteres med ”eksponering for internasjonal handel”. De siste tiårene har det blitt bygget opp et vedvarende press på produksjonsfaktorene Arbeidskraft og Land om økt internasjonal handel og friere bevegelse av faktorer på tvers av økonomier. Presset på jordbruket med hensyn til denne andre variabelen begynte å ta form på 1980-tallet.

Slutten av 1980-tallet markerer et skille i norsk jordbrukspolitik. Frem til da har nasjonal omfordelingspolitikk og effektivitet blitt omtalt som særlig viktige landbrukspolitiske stridsspørsmål (Almås 2002: 359-375), men så kom internasjonale handelsspørsmål på banen. Cairns-gruppen ble opprettet i 1986 for å øve reformpress på jordbrukspolitikken satt av GATT (Higgott & Cooper 1990). Den såkalte eplesaken som begynte i 1988 ble en vekker for norsk landbruk, da det for alvor ble klart at næringen ikke lenger var skjermet fra utviklingen i internasjonal handelspolitikk (Farsund 2009: 19-20). I 1989 kom norsk tilknytning til europeisk politisk samarbeid igjen på dagsorden, noe som jordbrukspolitisk var annerledes fra EEC i 1962 og EF i 1972 siden landene i EF hadde gått fra underskudd til overskudd i produksjonen av matvarer (Almås 2002: 364). Etter folkeavstemningen avsto Norge fra å bli del av EU, men ble allikevel del av det europeiske markedet gjennom EØS-avtalen. I 2001 gjorde Arbeiderpartiet et rekorddårlig stortingsvalg. Den rødgrønne koalisjonen av Arbeiderpartiet, Senterpartiet og Sosialistisk Venstreparti fikk regjeringsmakt i

2005. I en tid med historisk sett gode forhold for internasjonal handel har den kapitalrike norske økonomien blitt gjenstand for rødgrønt politisk samarbeid.

Rogowski (1989: 178) har uttrykt usikkerhet vedrørende hans rammeverks fortsatte relevans i moderne økonomier siden Arbeidskraft og Land over tid kan tenkes å bli marginalisert i forhold til Kapitalrikdommen i avanserte økonomier. Her mener jeg å ha vist at rammeverket fortsatt er av relevans for samtiden. Om relevansen vedvarer, dersom verden fortsetter med utvikling i samme retning som tilfellet har vært i tidsspennet til denne oppgaven, kan bare fremtiden vise.

8 Avslutning

Denne oppgaven har drøftet Rogowskis (1989) hypotese om at Norges relative faktorsammensetning i mellomkrigstiden var kjennetegnet ved Kapitalrikdom og knapphet på Arbeidskraft og Land, noe som kunne gitt en forklaring på datidens rødgrønne politiske samarbeid mellom Arbeiderpartiet og Bondepartiet i en tid med lite eksponering for internasjonal handel. Jeg har ikke funnet empirisk støtte for denne hypotesen. Det internasjonale handelsklimaet virket i disfavør for både Arbeidskraft og eierne av Land i mellomkrigstidens Norge. Dette kan ha bidratt til samarbeid mellom de to produksjonsfaktorene, men mellomkrigstiden var samtidig en uforutsigbar tid for norske eiere av Kapital.

Selv om oppgaven ikke gir støtte til hypotesen om Norges faktorsammensetning i mellomkrigstiden avskriver ikke dette Rogowskis (1987; 1989) modell. Faktorsammensetningen med Kapitalrikdom og knapphet på Arbeidskraft og Land er av verdier for relativ faktorrikdom indikert å ha vært gjeldende etter andre verdenskrig. Arbeiderpartiet hadde på denne tiden stor nok oppslutning til å regjere alene og landbruket var skjermet mot internasjonal konkurranse, så grunnlaget for politisk samarbeid mellom Arbeiderpartiet og Bondepartiet/ Senterpartiet var allikevel ikke sterkt nok til å gi seg utslag i en rødgrønn koalisjon. Med et eksternt press mot norsk jordbruk som begynte på 1980-tallet og lavere oppslutning til Arbeiderpartiet utover på 1990-tallet ble grunnlaget for rødgrønt samarbeid sterkere. Dette ga seg uttrykk i Stoltenbergs rødgrønne regjering bestående av Arbeiderpartiet, Senterpartiet og Sosialistisk Venstreparti etter valget i 2005. Med hensyn til Norge gir oppgaven derfor støtte til faktormodellens antakelse om politisk samarbeid mellom arbeidere og bønder i en økonomi der både Arbeidskraft og Land er knappe produksjonsfaktorer relativt til Kapital.

9 Bibliografi

- Almås, Reidar (2002) *Norges landbrukshistorie IV 1920-2000: Frå bondesamfunn til bioindustri*. Oslo: Det norske samlaget.
- Alt, James E., Fredrik Carlsen, Per Heum & Kåre Johansen (1999) "Asset Specificity and the Political Behavior of Firms: Lobbying for Subsidies in Norway" *International Organization*, 53(1): 99-116.
- Anderson, Kym & Timothy E. Josling (2005) "Introduction", i Anderson, Kym & Timothy E. Josling (red.), *The WTO and Agriculture: Volume I*. xi-xxiv. Cheltenham: Edward Elgar.
- Anderson, Kym (2010) "Globalization's effects on world agricultural trade, 1960-2050", *Philosophical Transactions of the Royal Society B-Biological Sciences*, 365(1554): 3007-3021.
- Becker, Gary S. (1983) "A Theory of Competition Among Pressure Groups for Political Influence", *The Quarterly Journal of Economics*, 98(3): 371-400.
- Bjørngum, Jorun (1970) *Venstre og Kriseforliket: Landbrukspolitikk og parlamentarisk spill 1934-1935*. Oslo: Universitetsforlaget.
- Brandal, Nik, Øyvind Bratberg & Dag Einar Thorsen (2011) *Sosialdemokratiet: Fortid - Nåtid - Framtid*. Oslo: Universitetsforlaget.
- Cairns group (2013) "Member countries". *Cairns group*. Hentet 23.1.2014 fra <http://cairnsgroup.org/Pages/map/index.aspx>.
- Christie, Helge (2005) *Eksportere fisk og beskytte jordbruk: Importvern for mat – 1814 - WTO & EU*. Oslo: Kolofon Forlag.
- Clemens, Michael A. (2011) "Economics and Emigration: Trillion-Dollar Bills on the Sidewalk?", *The Journal of Economic Perspectives*, 25(3): 83-106.
- Cohen, Benjamin J. (2008) *International Political Economy: An Intellectual History*. Princeton: Princeton University Press.
- Danielsen, Rolf (1964) *Det Norske Storting gjennom 150 år Bind II*. Oslo: Gyldendal Norsk Forlag.
- Eitrheim, Øyvind, Ola H. Grytten & Jan T. Klovland (2007) "Historical Monetary Statistics for Norway – some cross checks of the new data", i Øyvind Eitrheim, Jan T. Klovland & Jan F. Quigstad (red.), *Historical Statistics for Norway – Part II*. 385-434. Oslo: Norges Bank.
- Farsund, Arild A. (2004) "Stabilitet og endring i norsk landbrukspolitikk: En studie av

- parlamentariske beslutninger og korporative forhandlinger”, *RF-rapport 2004/072*. Stavanger: Rogalandsforskning.
- Farsund, Arild A. (2009) “Doha-runden i WTO: Effekter for norsk fiskeri-, havbruks- og landbrukspolitikk”, *Rapport IRIS – 2009/289*. Stavanger: International Research Institute of Stavanger.
- Fligstein, Neil (2001) *The Architecture of Markets: An Economic Sociology of Twenty-First-Century Capitalist Societies*. Princeton & Oxford: Princeton University Press.
- Frohlich, Norman, Joe A. Oppenheimer & Oran R. Young (1971) *Political Leadership and Collective Goods*. Princeton, N.J.: Princeton University Press.
- Gilpin, Robert (2001) *Global Political Economy: Understanding the International Economic Order*. Princeton: Princeton University Press.
- Gjerdåker, Brynjulv (2002) *Norges landbrukshistorie III 1814-1920: Kontinuitet og modernitet*. Oslo: Det norske samlaget.
- Gourevitch, Peter (1978) “The Second Image Reversed: The International Sources of Domestic Politics”, *International Organization*, 32(4): 881-912.
- Gaasland, Ivar, Roberto Garcia & Erling Vårdal (2011) “Norway”, i David Orden, David Blandford & Tim Josling (red.), *WTO Disciplines on Agricultural Support: Seeking a Fair Basis for Trade*. 189-220. Cambridge: Cambridge University Press.
- Hanisch, Tore (1978) “The Economic Crisis in Norway in the 1930s: A Tentative Analysis of Its Causes”, *The Scandinavian Economic History Review*, 26(2): 145-155.
- Hasund, Sigvald Mathias (1932) *Vårt landbruks historie*. Oslo: Aschehoug & Co (W. Nygaard).
- Heidar, Knut & Jo Saglie (2002) *Hva skjer med partiene?* Oslo: Gyldendal akademisk.
- Higgott, Richard A. & Andrew Fenton Cooper (1990) “Middle power leadership and coalition building: Australia, the Cairns Group, and the Uruguay Round of trade negotiations”, *International Organization*, 44(4): 589-632.
- Hiscox, Michael J. (2002) *International Trade and Political Conflict: Commerce, Coalitions, and Mobility*. Princeton, N.J.: Princeton University Press.
- Hodne, Fritz & Ola H. Grytten (2002) *Norsk økonomi i det 20. århundre*. Bergen: Fagbokforlaget.
- Jenssen, Anders Todal (2013) “Den viktigste saka i vår tid! SV?”, *Norsk Statsvitenskapelig Tidsskrift*, 23(2): 87-100.
- Katzenstein, Peter J. (1991[1985]) *Small States in World Markets: Industrial Policy in Europe*. Ithaca & London: Cornell University Press.

- Keohane, Robert O. (1984) *After Hegemony: Cooperation and Discord in the World Political Economy*. Princeton, N.J.: Princeton University Press.
- Kindleberger, Charles P. (1975) "The Rise of Free Trade in Western Europe, 1820-1875", *The Journal of Economic History*, 35(1): 20-55.
- Kindleberger, Charles P. (1986) *The World in Depression, 1929-1939: Revised and enlarged edition*. Berkeley and Los Angeles: California University Press.
- Layne, Christopher (2009) "The Waning of U.S. Hegemony – Myth or Reality?: A Review Essay", *International Security*, 34(1): 147-172.
- Leamer, Edward E. (1984) *Sources of International Comparative Advantage: Theory and Evidence*. Cambridge, MA.: The MIT Press.
- Lipset, Seymour M. & Stein Rokkan (1967) "Cleavage Structures, Party Systems, and Voter Alignments: An Introduction", i Seymour M. Lipset & Stein Rokkan (red.), *Party Systems and Voter Alignments: Cross-National Perspectives*. 1-64. New York: The Free Press.
- Løwe, Torkil (2003) "Levekår i landbruket: Lange arbeidsdager for gårdbrukeren", *Økonomiske analyser*, 6: 32-38.
- Maddison, Angus (1995) *Monitoring the World Economy 1820-1992*. Paris: OECD.
- Maddison, Angus (2003) *The World Economy: Historical Statistics*. Paris: OECD.
- Marrewijk, Charles van (2002) *International Trade and the World Economy*. Oxford: Oxford University Press.
- McMahon, Joseph A. & Melaku Geboye Desta (2012) "The Agreement on Agriculture: setting the scene", i Joseph A: McMahon & Melaku Geboye Desta (red.), *Research Handbook on the WTO Agriculture Agreement: New and Emerging Issues in International Agricultural Trade Law*. 1-44. Cheltenham: Edward Elgar.
- Midford, Paul (1993) "International Trade and Domestic Politics: Improving on Rogowski's Model of Political Alignments", *International Organization*, 47(4): 535-564.
- Mueller, Dennis C. (2009[2003]) *Public Choice III*. Cambridge: Cambridge University Press.
- Myint, Hla (1980) *The Economics of the Developing Countries*, 5th ed. London: Hutchinson.
- Naoi, Megumi & Ikuo Kume (2011) "Explaining Mass Support for Agricultural Protectionism: Evidence from a Survey Experiment During the Global Recession", *International Organization*, 65(4): 771-795.
- Narud, Hanne Marthe & Henry Valen (2001) "Partikonkurranse og sakseierskap", *Norsk statsvitenskapelig tidsskrift*, 17(4): 395-425.

- Nordby, Trond (2004) *I politikens sentrum: Variasjoner i Stortingets makt 1814-2004*. Oslo: Universitetsforlaget.
- NOS XI. 118. *Statistisk årbok for Norge, 71. årgang*, Statistisk sentralbyrå (1952).
- NOU 1995:5. *Norsk sør-politikk for en verden i endring: Rapport fra Nord-Sør/Bistandskommisjonen*, Utenriksdepartementet.
- NOU 2012: 2. *Utenfor og innenfor: Norges avtaler med EU*, Utenriksdepartementet.
- Oatley, Thomas (2012) *International Political Economy*. Boston: Longman/Pearson.
- OECD (2001) *Measuring Productivity: Measurement of Aggregate and Industry-Level Productivity Growth*. Paris: OECD Publications.
- OECD (2010) *OECD's Producer Support Estimate and Related Indicators of Agricultural Support: Concepts, Calculations, Interpretation and Use (The PSE Manual)*. Paris: OECD.
- OECD (2014) OECD.Stat Extracts, Organization for Economic Co-operation and Development.
- Olson, Mancur (1971[1965]) *The Logic of Collective Action: Public Goods and the Theory of Groups*. Cambridge, Mass.: Harvard University Press.
- Orden, David, Tim Josling & David Blandford (2011). "Introduction", i David Orden, David Blandford & Tim Josling (red.), *WTO Disciplines on Agricultural Support: Seeking a Fair Basis for Trade*. 3-22. Cambridge: Cambridge University Press.
- Park, Jong Hee & Nathan Jensen (2007) "Electoral Competition and Agricultural Support in OECD Countries", *American Journal of Political Science*, 51(2): 314-329.
- Riste, Olav (2005[2001]) *Norway's Foreign Relations – A History*. Oslo: Universitetsforlaget.
- Roberts, John M. (2000[1999]) *The Penguin History of the Twentieth Century*. London: Penguin Books.
- Rodrik, Dani (2012[2011]) *The Globalization Paradox: Democracy and the Future of the World Economy*. New York: Norton.
- Rogowski, Ronald (1987) "Political Cleavages and Changing Exposure to Trade", *The American Political Science Review*, 81(4): 1121-1137.
- Rogowski, Ronald (1989) *Commerce and Coalitions: How trade affects domestic political alignments*. Princeton, N.J.: Princeton University Press.
- Rokkan, Stein (1967) "Geography, Religion, and Social Class: Crosscutting Cleavages in Norwegian Politics", i Seymour M. Lipset & Stein Rokkan (red.), *Party Systems and Voter Alignments: Cross-National Perspectives*. 367-444. New York: The Free Press.

- Ruggie, John Gerard (1982) "International Regimes, Transactions, and Change: Embedded Liberalism in the Postwar Economic Order", *International Organization*, 36(2): 379-415.
- Runge, Carlisle F. (1988) "The Assault on Agricultural Protectionism", *Foreign Affairs*, 67(1): 133-150.
- Schreyer, Paul, Julien Dupont, Seung-Hee Koh & Colin Webb (2011) "Capital Stock Data at the OECD – Status and Outlook". *OECD*. Hentet 26.9.2013 fra www.oecd.org/std/productivity-stats/48490768.doc.
- Smith, Fiona (2012) "Food security and international agricultural trade regulation: old problems, new perspectives", i Joseph A. McMahon & Melaku Geboye Desta (red.), *Research Handbook on the WTO Agriculture Agreement: New and Emerging Issues in International Agricultural Trade Law*. 45-69. Cheltenham: Edward Elgar.
- SSB (2000) *Statistisk årbok 2000*. Oslo: Statistisk sentralbyrå (Gyldendal).
- SSB (2014) Statistikkbanken, Statistisk sentralbyrå.
- SSB (ingen dato) "25.3 Stortingsvalg. Godkjente stemmer etter parti/valgliste". *Statistisk sentralbyrå*. Hentet 27.1.2014 fra <http://ssb.no/a/histstat/tabeller/25-3.html>.
- St. meld. nr. 9 (2011-2012) *Landbruks- og matpolitikken: Velkommen til bords*, Landbruks- og matdepartementet.
- Stolper, Wolfgang F. & Paul A. Samuelson (1941) "Protection and Real Wages", *The Review of Economic Studies*, 9(1): 58-73.
- Thorsen, Dag Einar (2013) "Arbeiderpartiet: Skisse til en organisasjonsbiografi om tiden etter 1992", *Norsk Stasvitenskapelig Tidsskrift*, 29(2): 101-111.
- United Nations (1999) "The World at Six Billion", *United Nations Population Division*. Hentet 28.11.2013 fra <http://www.un.org/esa/population/publications/sixbillion/sixbilpart1.pdf>.
- United Nations (2013) "World Population Prospects: The 2012 Revision, Frequently Asked Questions", *United Nations, Department of Economic and Social Affairs, Population Division*. Hentet 28.11.2013 fra <http://esa.un.org/wpp/other-information/faq.htm>.
- Veblen, Thorstein B. (1892) "The Price of Wheat Since 1867", *Journal of Political Economy*, 1(1):68-103.
- Venneslan, Christian (2008) "Eventyrlig industrivekst", i Ragnhild Rein Bore & Tor Skoglund (red.), *Fra håndkraft til høyteknologi: norsk industri siden 1829*. 46-66. Oslo: Statistisk sentralbyrå.
- Vik, Jostein (2000) *The Wealth of Industries: Explaining Trade Policy Formation in*

- European Fish Markets*. Thesis in Political Science. Department of Sociology and Political Science. Trondheim: Norwegian University of Science and Technology.
- World Bank (2013) World Development Indicators, World DataBank.
- WTO (2011) *Understanding the WTO*. Genève: The World Trade Organization Information and External Relations Division.
- WTO (2014) "Understanding the WTO: Who we are", *World Trade Organization*. Hentet 23.1.2014 fra http://www.wto.org/english/thewto_e/whatis_e/who_we_are_e.htm.
- Østby, Lars & Kristin Henriksen (2013) "Innvandrere og deres barn – og vår kunnskap om dem: Innvandrere – hva vi nå vet og ikke vet", *Samfunnsspeilet*, 27(5): 2-10.
- Aardal, Bernt, Anne Krogstad, Hanne Marthe Narud & Ragnar Waldahl (2004) "Strategisk kommunikasjon og politisk usikkerhet", i Bernt Aardal, Anne Marthe Narud (red.), *I valgkampens hete*. 13-29. Oslo: Universitetsforlaget.
- Aardal, Bernt (2007) "politiske konfliktlinjer", Øyvind Østerud (red.), *Statsvitenskapelig leksikon*. 222. Oslo: Universitetsforlaget.

10 Appendiks

Tabell 9. Estimert produsentstøtte (PSE) som prosent av brutto driftsinntekter i nevnte land* (OECD 2014).

Økonomi	Gjennomsnitt 1986-2012**	2011	2012
Norge	66,7 (65,1)	59,1	63,1
Sveits	67,7 (65,1)	54,6	56,6
Japan	56,3 (55)	51,4	55,9
OECD	29,3 (26,6)	18,3	18,6
EU ⁹	31,4 (29,1)	18,0	19,0
Canada	21,8 (17,6)	15,1	14,3
USA	15,8 (14,3)	7,7	7,1
Australia	5,8 (4,1)	2,9	2,7
New Zealand	2,0 (0,8)	1,0	0,8

* Data fra variabelen ”Producer support estimate”. **Tallene i parentes viser gjennomsnittsverdier for perioden 1995 til 2012.

Som vi ser av tabell 9 har landbruksstøtten til utvalgte rike land målt i PSEs andel av brutto driftsinntekter hatt en nedadgående trend siden 1986, fordi samtlige gjennomsnittsverdier fra 1986 til 2012 er høyere enn verdiene for 2011 og 2012. Dette er også forsøkt tydeliggjort ved å inkludere gjennomsnitt for perioden 1995 til 2011, men vi ser Japan ga mer støtte i 2012 enn landets gjennomsnitt for perioden 1995 til 2012. De tre landene Japan, Norge og Sveits skiller seg ut med vesentlig høyere offentlig støtte til landbruket enn de andre i tabellen. Både Australia, Canada og USA benytter forholdsvis lite midler, målt i PSE, relativt til OECD, men Canada har allikevel et langt stykke ned til Australia og USA. New Zealand skiller seg ut som et land med veldig lite produsentstøtte. De to store landbrukspolitiske maktpolene EU og USA ser vi unnlater å være ytterliggående i sin produsentstøtte siden tallene verken indikerer eksepsjonelt mye eller lite støtte. Med tabell 10 nedenfor er bildet på landbruksstøtten forsøkt nyansert ved å vise tall på en alternativ statistikk.

⁹ EU inkluderer de 19 OECD-landene Belgia, Danmark, Finland, Frankrike, Hellas, Irland, Italia, Luxembourg, Nederland, Polen, Portugal, Slovakia, Spania, Storbritannia, Sverige, Tsjekkia, Tyskland, Ungarn og Østerrike.

Tabell 10. Estimert total landbruksstøtte (TSE) som prosent av BNP i nevnte land* (OECD 2014).

Økonomi	2007	2012	Gjennomsnitt 1986-1995	Gjennomsnitt 1996-2012
Sveits	1,10	1,02	3,06	1,62
Norge	0,86	0,95	3,04	1,34
Japan	1,04	1,21	1,94	1,30
OECD	0,88	0,94	2,40	1,10
EU ¹⁰	0,82	0,73	2,07	1,09
USA	0,70	1,00	1,15	0,88
Canada	0,62	0,58	1,38	0,70
New Zealand	0,23	0,28	0,72	0,24
Australia	0,27	0,15	0,55	0,24

* Data fra variabelen ”Total support estimate”.

Tabellen ovenfor, med tall på total landbruksstøtte (TSE) som prosent av brutto nasjonalprodukt (BNP) viser en veldig lik trend som den vi kunne lese fra tabell 9. Gjennomsnittlige støttemidler til landbruket har blitt redusert over tid. Differansen i støtte mellom de inkluderte landene har også falt. Mens forskjellen i TSE som prosent av BNP mellom de to med minst og mest var på cirka 2,5 prosentpoeng for tidsperioden 1986 til 1995, falt den til omtrent 1,4 prosentpoeng i perioden 1996 til 2012. Støttenivåene ser altså ut til å ha en konvergerende tendens over tid. Japan, Norge og Sveits ligger også med hensyn til TSE høyt oppe blant de utvalgte landene. Av tallene for gjennomsnittlig støtte ser vi Norge bruker en større andel av sitt BNP på landbruk enn EU- og OECD-land. Norge bruker mye ressurser på landbruk, men er ikke alene om denne prioriteringen. Se OECD (2010) for informasjon om utregningene som ligger bak verdiene i de to tabellene ovenfor.

¹⁰ EU inkluderer de 19 OECD-landene Belgia, Danmark, Finland, Frankrike, Hellas, Irland, Italia, Luxembourg, Nederland, Polen, Portugal, Slovakia, Spania, Storbritannia, Sverige, Tsjekkia, Tyskland, Ungarn og Østerrike.