

Maria Skage El-Yousef

# Politisk tillit og innvandring i Europa

Bacheloroppgave i Statsvitenskap

Mai 2019



# Politisk tillit og innvandring i Europa

Maria Skage El-Yousef

POL2900: Bacheloroppgave i statsvitenskap - Komparativ politikk

*Forskning viser at holdninger til innvandring har negativ effekt på politisk tillit. Likevel er det mangel på forskning som sier noe om effekten av andelen innvandrere på politisk tillit. Dette er grunnen til at jeg mener det er aktuelt å undersøke om det er en statistisk sammenheng mellom andelen innvandrere og politisk tillit. Jeg undersøker derfor data fra European Social Survey 4-7 på politisk tillit fra 19 land over fire år og data fra Verdensbanken og Eurostat på innvandring. Mine resultater viser at andelen innvandrere ikke har en statistisk signifikant sammenheng med politisk tillit. Disse funnene indikerer at det er noe annet som har større effekt på politisk tillit, som blant annet korrupsjon.*

## Innholdsfortegnelse

1. Innledning .....	3
2. Begreper og teori.....	4
2.1 Politisk tillit .....	4
2.2 Innvandring .....	6
2.2.1 «Stock»-innvandrere .....	6
2.2.2 «Flow»-innvandring .....	7
2.3 Teori om politisk tillit og innvandring.....	7
2.4 Hypotese .....	8
3. Metode.....	10
3.1 Datamateriale .....	10
3.1.1 ESS og politisk tillit .....	11
3.1.2 Data på «stock»- og «flow»-innvandrere .....	12
3.1.3 Kontrollvariabler .....	13
4. Analyse .....	15
4.1 Resultater av lineær regresjonsanalyse .....	15
4.2 Diskusjon av resultatene .....	22
5. Konklusjon.....	23
Bibliografi .....	25

## 1. Innledning

Innvandring til Europa er ikke et nytt fenomen, men det kan sies at konteksten rundt migrasjon har endret seg (McLaren, 2017, s. 317). Den nasjonale identiteten i Europa kan ha fått et sterkere fotfeste sammenliknet med tidligere, og framveksten av nasjonalistiske partier i Europa kan være et tegn på dette. Innvandring til Europa kan i større grad være utfordrende i dag på grunn av en tydeligere felles identitet og et felles sett av verdier. Innvandrere kan dermed oppfattes som en trussel mot fellesskapet (McLaren, 2017, s. 317). I tillegg kan innvandrere oppleves som en trussel for arbeidsmarkedet og for felles økonomiske velferdsgoder, som blant annet utdanning (Karreth, Singh og Stojek, 2015, s. 5). Mye av litteraturen innenfor feltet om politisk tillit og innvandring i Europa fokuserer på nettopp hvordan holdninger til innvandring kan påvirke politisk tillit. I denne oppgaven ønsker jeg derimot å se om man finner en statistisk sammenheng mellom politisk tillit og faktiske tall på innvandring ved hjelp av regresjonsanalyse. Jeg finner dog lite eksisterende forskning innenfor dette og få teorier som sier noe om en sammenheng mellom politisk tillit og andelen innvandrere. Mangelen på forskning har gjort det utfordrende å finne litteratur som rører ved den spesifikke sammenhengen jeg ønsker å se på, men gjør det enda mer aktuelt å forske på.

Jeg bruker kvantitativ metode for å se på sammenhengen mellom politisk tillit og innvandring. Jeg bruker data fra European Social Survey (ESS) for å se på politisk tillit i Europa, i tillegg til å bruke data fra Verdensbanken for å se på prosentandel innvandrere i landene. I tillegg vil jeg kontrollere for BNP per innbygger, økonomisk ulikhet, utdanning, arbeidsledighet og korrupsjon/transparens. Jeg finner ingen statistisk signifikant sammenheng mellom politisk tillit og prosentandel innvandrere når jeg legger til kontrollvariablene i regresjonsmodellen. Dataene er hentet fra tidsperioden 2008-2014 fordi det er den perioden som har mest overlappende informasjon om landene. ESS' data kommer annethvert år, og dataen er derfor begrenset til annethvert år. Det er mangel på data både tidligere og senere i tid som overlapper for landene. Jeg bruker Stata for å analysere dataene ved bruk av lineær regresjon.

Videre vil jeg gjøre rede for sentrale begreper i oppgaven og se på litteratur og tidligere forskning innenfor feltet. Deretter vil jeg legge frem datamaterialet og metoden jeg har brukt og hvordan variablene er operasjonalisert i forkant av analysen. I analysen vil jeg tolke og diskutere resultatene fra regresjonsmodellene jeg har kjørt. Til slutt vil jeg oppsummere oppgaven og konkludere med utgangspunkt i funnene mine, i tillegg til å gi en liten pekepinn

på behovet for videre forskning. Med dette som utgangspunkt vil jeg drøfte følgende problemstilling i denne oppgaven:

*Har innvandring negativ effekt på politisk tillit i Europa?*

## 2. Begreper og teori

I denne delen vil jeg gjøre rede for sentrale begreper i oppgaven. Sett at jeg ønsker å se på sammenhengen mellom politisk tillit og innvandring i Europa, vil jeg tydeliggjøre hva som legges i begrepene. Jeg vil se på litteratur og forskning som er gjort innenfor temaet og deretter presentere min hypotese. Politisk tillit er avhengig variabel i variabelanalysen og innvandring er uavhengig variabel. I metodedelene vil jeg gå dypere inn på hvordan de måles og operasjonaliseres i datasettet jeg bruker i analysen.

### 2.1 Politisk tillit

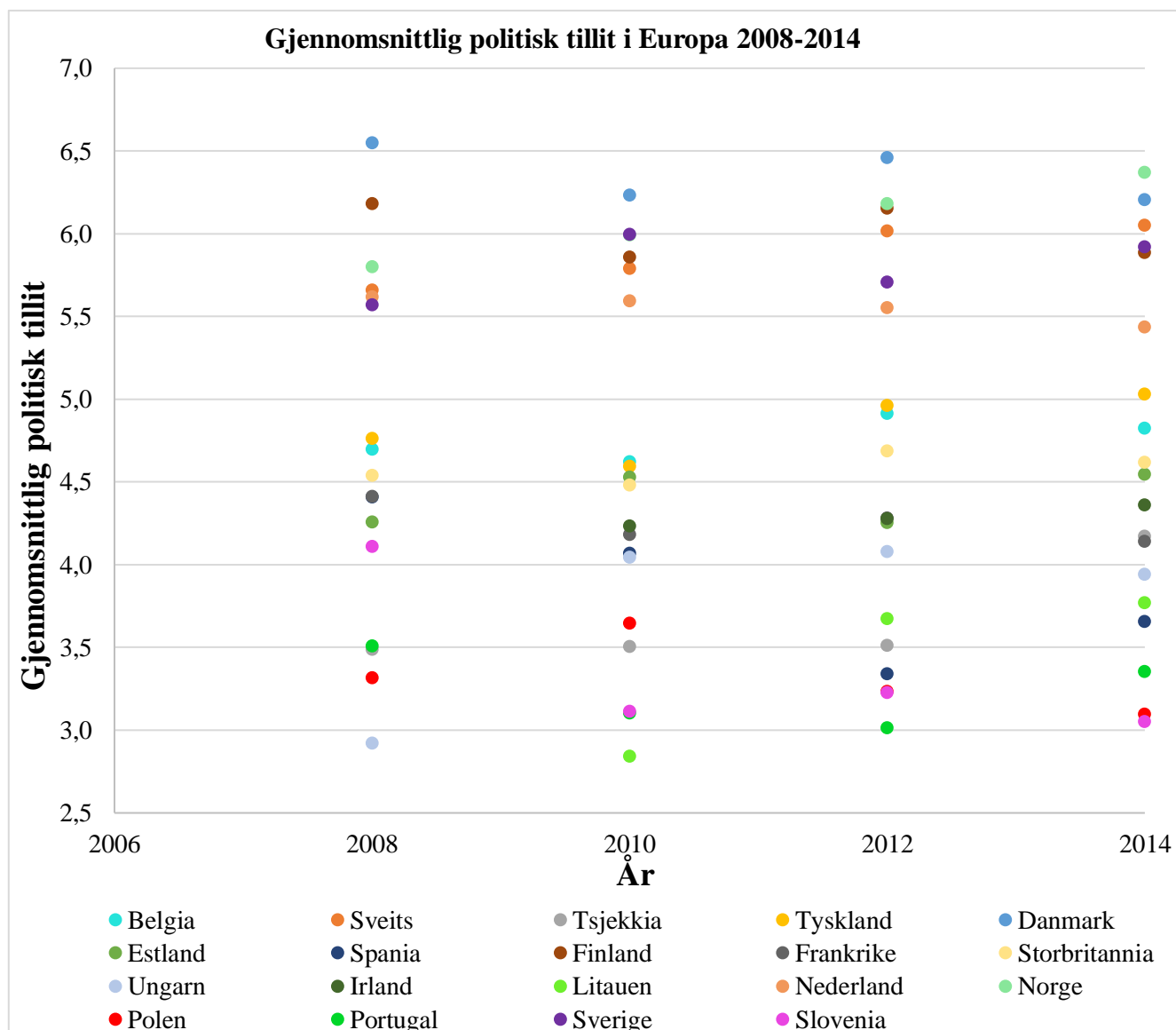
Det finnes mye litteratur om politisk tillit. Boka *Handbook on Political Trust* (2017) har hatt som ambisjon å samle bred og omfattende forskning fra eksperter innenfor feltet om politisk tillit (van der Meer og Zmerli, 2017, s. xviii). Flere av bokas forfattere rører ved temaer som er relevant for min oppgave, og jeg vil derfor benytte meg en del av deres forskning, samt å dykke dypere inn i litteraturen som eksplisitt tar for seg sammenhengen mellom politisk tillit og innvandring i Europa. I litteraturen brukes begrepene om «political trust», «political support» og «political confidence» om hverandre (van der Meer og Zmerli, 2017, s. 4), men oversettes hovedsakelig til *politisk tillit*.

Politisk tillit kan forstås som den tilliten befolkningen har til de folkevalgte representantenes kompetanse og effektiviteten til politiske institusjoner. Politisk tillit et grunnleggende behov for å sikre stabilitet, legitimitet og levedyktighet i et samfunn (van der Meer og Zmerli, 2017, s. 1). Folkets politiske tillit kan være en indikator på befolkningens generelle opplevelse av landets politikk (van der Meer og Zmerli, 2017, s. 4).

David Easton (1965) presenterer et tradisjonelt rammeverk for «system support» (støtte til det politiske systemet), hvor han skiller mellom diffus («diffuse») og spesifikk («specific») støtte. Dette kan ikke direkte oversettes til politisk tillit, men rører ved mye av det samme. Støtte til det politiske systemet kan vises gjennom tillit til ulike politiske aktører (Easton, 1965, s. 267). Spesifikk støtte fokuserer på støtte til folkevalgte og politiske aktører som gis gjennom

politiske valg, som for eksempel til politikere eller politiske partier (Norris, 2017, s. 21; Easton, 1965, s. 268). Mangel på spesifikk støtte kan for eksempel påvirke politikere og politiske partier som sitter i regjering i et land, men påvirker ikke nødvendigvis legitimiteten til det politiske systemet i sin helhet (Norris, 2017, s. 21). Diffus støtte omfatter støtte til de politiske institusjonene i et land, og er noe uavhengig av spesifikk støtte til politiske aktører. Svak spesifikk støtte kan for eksempel føre til regjeringsskifte, men ved å ha stabil diffus støtte, vil det ikke nødvendigvis påvirke legitimiteten og levedyktigheten til det politiske systemet og politiske institusjoner (Norris, 2017, s. 21; Easton, 1965, s. 273). Norris (2017) påpeker at empiriske studier viser at folket sjelden skiller mellom tillit til politiske institusjoner og politiske aktører (s. 24), noe som kan argumentere for at man kan se på politisk tillit som helhet.

**Figur 1: Gjennomsnittlig politisk tillit i Europa 2008-2014**



Figur 1 viser deskriptiv statistikk over gjennomsnittlig politisk tillit i Europa for hvert av landene i analysen over tidsperioden 2008 til 2014. Tallene er hentet fra ESS-rundene 4-7 og er aggregert på landnivå. Den politiske tilliten i landene er stabil, noe som kan tyde på diffus støtte til det politiske systemet.

## 2.2 Innvandring

Migrasjon er samlebegrepet for innvandring og utvandring og kan defineres som «bytte av bosted», enten innenfor samme land (intern migrasjon) eller på tvers av landegrenser (internasjonal migrasjon) (Odden, 2018, s. 21). Innvandrere, eller immigranter, er de som flytter inn i et land. Det finnes ulike kategorier for migranter, og årsaker som å søke arbeid, flykte eller studere kan være grunner til at man emigrerer fra hjemlandet (Odden, 2018, s. 25).

Etttersom jeg skal se på sammenhengen mellom politisk tillit og innvandring, vil jeg spesifisere hva slags type innvandring jeg skal se på. Jeg bruker ordene innvandring og innvandrere om hverandre. Innvandring gjelder i større grad fenomenet innvandring, mens innvandrere omhandler andelen innvandrere i et land. Andelen innvandrere er en konsekvens av innvandring. I variabelanalysen kommer jeg til å se på både «stock»- og «flow»-innvandrere. «Stock»-innvandrere er uavhengig variabel, og jeg kommer til å bruke denne mest. Jeg vil se om disse påvirker politisk tillit. I metoddelen vil jeg gå nærmere inn på innvandringstillene i Europa og hvordan disse er målt.

### 2.2.1 «Stock»-innvandrere

Tall på «stock»-innvandrere viser hvor mange innvandrere som bor i landet på tidspunktet tallene blir målt. «Stock»-innvandrere inkluderer alle grupper innvandrere som har bodd i landet eller som man forventer at skal bo i landet i minimum ett år (Fassmann, 2009, s. 37). I denne oppgaven vil «stock»-tallene jeg ser på omhandle innvandrere som ikke er født i oppholdslandet («foreign-born migrants»). En utfordring kan være hvem som blir telt som innvandrere og ikke. I flere EU-land blir for eksempel ikke asylsøkere telt som innvandrere før man eventuelt får flyktningstatus (Fassmann, 2009, s. 37), mens i Norge telles norskfødte barn av innvandrere inn på andelen innvandrere i landet. En annen utfordring med å bruke data på folketall kan være tidsforsinkelser («time lag») som forekommer mellom



innsamlingen av tallene og publiseringen av dataen, som kan gjøre at noen av tallene ikke er helt riktige når dataen gjøres tilgjengelig (Fassmann, 2009, s. 39). «Time lags» og mangelen på nyere data kan være en utfordring i oppgaven. «Stock»-innvandrere kan være aktuelt å se på fordi en økende andel «stock»-innvandrere kan indikere økende behov for blant annet omfordeling av velferdsgoder. I metodedelen vil jeg komme nærmere inn på hvordan variabelen er operasjonalisert.

### 2.2.2 «Flow»-innvandring

Tall på «flow»-innvandring måler innvandring i en spesifikk tidsperiode. Denne perioden er som regel ett år og kan vise innvandringsmønstre (Fassmann, 2009, s. 32). Flyktningkrisen som følge av konflikten i Syria kan være et eksempel på en periode hvor man ser stor økning i «flow»-innvandring. Nettoinnvandring ser på flyten av folk som både innvandrer og utvandrer, men tallene jeg fokuserer på i oppgaven måler kun innvandring i løpet av ett spesifikt år. «Flow»-innvandring kan være vanskelig å sammenlikne på tvers av land på grunn av et varierende rettslig rammeverk for innvandring. Felles for «flow»-innvandring og «stock»-innvandrere er at det måler personer som forventes å bli i landet i minimum ett år (Fassmann, 2009, s. 32). «Flow»-innvandring kan sannsynligvis fanges opp i tall på «stock»-innvandrere. Her kan det også være utfordringer med «time lags» og mangel på nyere data.

### 2.3 Teori om politisk tillit og innvandring

Som nevnt omfatter mye av litteraturen innenfor feltet sammenhengen mellom holdninger til innvandring og politisk tillit. I litteraturen finner jeg forskere som også bruker ESS, men som ser på politisk tillit og holdninger på individnivå. McLaren<sup>1</sup> er forskeren jeg finner med mest litteratur om sammenhengen mellom innvandring og politisk tillit i Europa, men forskningen fokuserer på holdninger til innvandring. Det er utfordrende at lite forskning sier noe om det jeg konkret vil analysere. Likevel er det aktuelt å redegjøre for litteratur som viser hva som har blitt gjort fra før innenfor temaet. Deretter vil jeg bevege meg mot min teori og argumentere for hvorfor jeg mener det er avgjørende å se om det er en sammenheng mellom den faktiske andelen innvandrere og politisk tillit i Europa.

---

<sup>1</sup> Lauren M. McLaren er professor i politikk ved Universitetet i Leicester. Hennes forskning fokuserer på holdninger til innvandring i europeiske demokratier og forholdet mellom en økende bekymring for innvandring og politisk mistillit. Hennes forskning vil være sentral i min oppgave (University of Leicester, u.å.).

Mange land i Europa har opplevd innvandring, noe som kan påvirke deres nasjonale identitet. McLaren (2012) påpeker at mange europeiske land har blitt «countries of immigration», og at befolkningen i disse landene sannsynligvis har dannet seg en oppfatning om hvorvidt de mener at innvandrere har positiv eller negativ innflytelse på landenes politiske og sosioøkonomiske systemer (s. 205-206). Europa er dermed interessant å se på med tanke på innvandring og politisk tillit. En sterk følelse av nasjonal identitet blant befolkningen i europeiske land kan være avgjørende for politisk tillit fordi dette kan styrke følelsen av fellesskap blant befolkningen. Innvandring kan svekke politisk tillit fordi det truer dette samholdet og de felles verdiene i befolkningen, men også befolkningens forhold til politiske aktører og institusjoner (McLaren, 2017, s. 316). Folket kan dermed få mindre tillit til beslutninger tatt av politiske aktører fordi de føler seg i økende grad distansert fra beslutningstakerne som klandres for å ha tillatt en «ødeleggende» stor andel innvandrere (McLaren, 2017, s. 319). I tillegg er individer stort sett mindre positive til å bruke politiske institusjoner som mekanismer for fattigdomsreduksjon og omfordeling av velferd til grupper man oppfatter som kulturelt forskjellige (McLaren, 2012, s. 204). Generelt sett kan folk med negative holdninger til innvandring oppleve at det politiske systemet feiler de med felles nasjonal identitet ved å gi sosiale ytelser til innvandrere med annen kultur, verdier og identitet. Folk med negative holdninger til innvandring er dermed mer tilbøyelige til å ha svakere politisk tillit til politiske aktører og institusjoner (McLaren, 2012, s. 204-205).

McLaren finner at det er en sammenheng mellom holdninger til innvandring og politisk tillit, og finner at bekymring for innvandring reduserer politisk tillit i Europa (McLaren, 2017, s. 332). McLaren påpeker dog mangler i forskningen som sier noe om den direkte sammenhengen mellom innvandring og politisk tillit (McLaren, 2017, s. 318; McLaren, 2012, s. 205). Det ser ut til at holdninger til innvandrere og innvandring ofte er urelatert til faktiske tall på «stock»-innvandrere og «flow»-innvandring, og at holdninger til innvandring kan være en sterkere forklaringsvariabel på politisk tillit enn andelen innvandrere (McLaren, 2012, s. 206; McLaren, 2017, s. 318). Jeg ser det derfor som aktuelt å undersøke sammenhengen mellom prosentandelen «stock»- og «flow»-innvandrere i et land og politisk tillit på landnivå.

## 2.4 Hypotese

Ettersom blant annet McLaren finner en sammenheng mellom holdninger til innvandring og politisk tillit, vil jeg regne med at andelen «stock»- og «flow»-innvandrere også spiller inn på

politisk tillit. Dette henger sammen med at mange land i Europa, som nevnt, har opplevd innvandring over lengre tid, og folket har sannsynligvis en formening om innvandrere og innvandring. Min hypotese er dermed:

H: Innvandring har negativ effekt på politisk tillit i Europa

Jeg forventer å se at innvandring har en negativ effekt på politisk tillit. Innvandring kan påvirke økonomiske, sosiale og politiske forhold i et land. Innvandrere bruker ofte omfordelingstjenester, noe som kan medføre at majoriteten i et land opplever innvandring som en økonomisk trussel (Karreth et al., 2015, s. 5). I tillegg kan innvandring, som nevnt, påvirke forholdet mellom folk fordi man opplever store forskjeller gjeldende livsstil, identitet og verdier (Karreth et al., 2015, s. 3), og befolkningen kan klandre de politiske aktørene for å tillate en grad av innvandring som bidrar til disse truslene (McLaren, 2017, s. 319).

Hypotesen bygger på en antakelse om at individer får lavere politisk tillit som en følge av forskjeller og utfordringer som kommer med innvandring. Dette kommer av flere av funnene som blir gjort i McLarens (2012; 2017) forskning angående holdninger til innvandring. Jeg regner med den faktiske andelen innvandrere spiller inn på politisk tillit, slik som holdninger til innvandring gjør. Dette kommer av en forventning om at politisk tillit ikke kun kommer av subjektive holdninger til innvandring, men også vil påvirkes av prosentandelen innvandrere i et land. Ettersom innvandrere kan oppleves som trusler på økonomiske velferdsgoder og felles verdier og nasjonal identitet, regner jeg med at dette avhenger av prosentandelen innvandrere. En stor prosentandel innvandrere bør i så fall utgjøre en større trussel ettersom det vil kreve større omfordelingsevne fra de politiske aktørene og institusjonene. Likevel er det vesentlig å undersøke dette, blant annet fordi det påpekes at holdninger til innvandring ofte er urelatert til faktiske tall på innvandring (McLaren, 2012, s. 206).

I min analyse finner jeg dog resultater som avkrefter hypotesen min. Jeg finner ingen statistisk signifikant sammenheng mellom «stock»- og «flow»-innvandrere og politisk tillit i Europa. Jeg kontrollerer for variabler som inntekt målt brutto nasjonalprodukt per innbygger (BNP per innbygger), økonomisk ulikhet målt ved Gini-koeffisient, utdanning målt ved antall år med utdanning, arbeidsledighet og korrupsjon/transparens målt ved Corruption Perception Index (CPI). Når jeg kontrollerer for disse forsvinner den statistisk signifikante sammenhengen mellom politisk tillit og innvandring, og et par av kontrollvariablene viser seg å være statistisk signifikante. Likevel kan analysen vise seg å ha mangler. Dette kommer fram når jeg kontrollerer for «country fixed effects», som igjen påvirker signifikansen til resultatene i

regresjonsanalysen. I metodedelene vil jeg gå nærmere inn på hvordan variablene er målt og hvordan jeg har forberedt dem til regresjonsmodellen. I analysen vil jeg tolke resultatene fra regresjonsmodellen og gå nærmere inn på aspektet ved «fixed effects».

### 3. Metode

For å se på sammenhengen mellom politisk tillit (avhengig variabel) og innvandring (uavhengig variabel) velger jeg å bruke kvantitativ metode. Dette er fordi jeg ønsker å se om det er en statistisk signifikant sammenheng mellom avhengig og uavhengig variabel. Jeg mener at det er fordelaktig å analysere dataen kvantitativt og ved bruk av regresjon fordi liknende forskning på politisk tillit også gjør dette (for eksempel McLaren (2012) og (2017) og Listhaug og Ringdal (2008)). Data fra ESS og Verdensbanken gjør det mulig å kjøre regresjon for å avdekke en mulig statistisk sammenheng mellom politisk tillit og innvandring, i tillegg til å kontrollere for inntekt, økonomisk ulikhet, utdanning, arbeidsledighet og korrupsjon/transparens. Jeg bruker statistikkprogrammet Stata for å behandle variablene og for å analysere sammenhengen ved bruk av regresjon.

#### 3.1 Datamateriale

European Social Survey er en spørreundersøkelse med data som kommer ut annethvert år. Undersøkelsen er en tverrsnittundersøkelse av holdninger i Europa, og er representativt for alle personer over 15 år som bor i private husstander i hvert land (European Social Survey, u.å.). Hver ESS-runde spør mellom 1200 og 3000 respondenter fra ulike europeiske land, avhengig av størrelse. Jeg bruker ESS-rundene 4-7 (2008, 2010, 2012 og 2014) for å finne data på politisk tillit og kontrollvariablene. I tillegg bruker jeg Verdensbanken og Eurostat for å finne data på «stock»- og «flow»-innvandrere. På grunn av mangel på overlappende data på flere år og land velger jeg å avgrense perioden til 2008 til 2014. Som nevnt gir ESS ut data annethvert år, så dermed blir analysen basert på annethvert år. Noen variabler mangler også verdier på ulike år, og disse blir utelatt fra analysen ved å bli kodet som «missing». Dette er hovedsakelig mangelen på tall på «flow»-innvandring noen år på noen få land. Jeg tar for meg følgende 19 land over fire runder med ESS: Belgia, Sveits, Tsjekkia, Tyskland, Danmark, Estland, Spania, Finland, Frankrike, Storbritannia, Ungarn, Irland, Litauen, Nederland, Norge, Polen, Portugal, Sverige og Slovenia. Disse landene var inkludert i alle fire rundene med ESS.

Jeg må forberede dataen før jeg kan gjøre en regresjonsanalyse av variablene. Dataen kommer i bredt format, men jeg vil strukturere det i langt format fordi det er fordelaktig for paneldatastruktur. Paneldata innebærer å kunne studere enheter over tid (Skog, 2004, s. 74). I ESS er ikke de samme individene spurt over de ulike rundene, men jeg følger de samme landene. Dataen fra ESS er aggregert fra individnivå til landnivå, hvilket innebærer at jeg har regnet ut gjennomsnittet til alle individene over de ulike rundene med ESS for variablene på politisk tillit og utdanning. De aggregerte variablene viser dermed gjennomsnittet for politisk tillit og utdanning i 2008-2014. Uavhengig variabel og kontrollvariablene er allerede på landnivå. I denne delen av oppgaven vil jeg gå nærmere inn på hvordan variablene er operasjonalisert og gjort klar til analysen. Tabell 1 nedenfor viser deskriptiv statistikk over de ulike variablene.

### 3.1.1 ESS og politisk tillit

ESS' spørreundersøkelser måler politisk tillit til ulike politiske aktører og institusjoner. I kodeboken til datasettet finner man mer informasjon om hvordan variablene er målt. Respondentene blir spurt om tillit til nasjonalforsamlingen, rettssystemet, politiet, politikere og politiske systemer. I alle rundene av ESS er spørsmålene formulert slik: «Using this card, please tell me on a score of 0-10 how much you personally trust each of the institutions I read out. 0 means you do not trust an institution at all, and 10 means you have complete trust» (European Social Survey runde 4-7). Politisk tillit er en latent variabel som måler personlig tillit til politiske aktører og institusjoner på en skala fra 0-10.

En utfordring som kan oppstå når man måler politisk tillit er at spørsmålene ikke tolkes likt på tvers av land med tanke på kulturelle forskjeller eller ulik forståelse av ordlyd. Man ønsker mest mulig «measurement equivalence», altså at variablene måler det samme på tvers av land (Marien, 2017, s. 91). ESS kommer godt ut når det gjelder «measurement equivalence», noe som er et godt utgangspunkt når man skal se på politisk tillit i flere land i Europa. Variablene som måler politisk tillit i ESS kan dermed sammenliknes på tvers av land (Marien, 2017, s. 99).

ESS måler holdninger på individnivå. Hver runde med ESS spør, som nevnt, mellom 1200 og 3000 respondenter i hvert land. For å kunne se på variablene for politisk tillit på landnivå aggregerer jeg dette fra individnivå til landnivå ved å bruke «collapse»-kommandoen. Dermed finner jeg gjennomsnittlig politisk tillit for hvert land over de forskjellige rundene

med ESS. Politisk tillit blir målt ved flere variabler, men disse henger tett sammen. Like resultater på tvers av variablene indikerer at dataen kan forenkles ved å slå sammen tillitsvariablene (nasjonalforsamlingen, rettssystemet, politiet, politikere og politiske systemer) til én avhengig variabel (Listhaug og Ringdal, 2008, s. 142). Jeg finner dermed gjennomsnittlig politisk tillit for hvert land for hver runde av ESS ved å generere en ny variabel med gjennomsnittene på de andre variablene, slik som vist i figur 1. Standardavvikene på den nye variabelen for de ulike landene er generelt lave, noe som indikerer at den nye sammenlagte variabelen for politisk tillit kan brukes.

### 3.1.2 Data på «stock»- og «flow»-innvandrere

«Stock»-innvandrere er min uavhengige variabel. Verdensbanken gir ut tall på blant annet «stock»-innvandrere hvert femte år. Tallene måler prosentandelen innvandrere som ikke er født i landet de bor i. Jeg lastet ned data fra Verdensbanken for årene 2005, 2010 og 2015 (World Bank, u.å.). Tallene matcher ikke med årene jeg har valgt å fokusere på. For å løse dette bruker jeg kommandoen «ipolate» i Stata som genererer en ny variabel med de savnede verdiene for prosentandelen «stock»-innvandrere på de ulike årene. Ved å se på et histogram over variabelen kan jeg se om variabelen er normalfordelt. Den nye variabelen for «stock»-innvandrere er noe skjevfordelt. Skjevhet i variabler kan gi utslag på regresjonsanalysen og jeg velger derfor å generere en ny variabel på logaritmeskala. Den transformerte variabelen for «stock»-innvandrere er mer normalfordelt og man unngår skjevhet (Ringdal og Wiborg, 2017, s. 150).

Jeg bruker også prosentandel «flow»-innvandrere som kontrollvariabel. Data på «flow»-innvandrere er hentet fra Eurostat (Eurostat, 2019). Jeg finner ikke noen gode tall på prosentandel «flow»-innvandrere og jeg genererer derfor en ny variabel som beregner dette ved å dele antallet «flow»-innvandrere på befolkningstallet i hvert av landene. Den nye variabelen er nesten normalfordelt, så det vil ikke være problemer med skjevhet.

For å få dataen fra ESS, Verdensbanken og Eurostat samlet i ett datasett må jeg kombinere datasettene ved å slå dem sammen. Dette gjøres ved å «merge» datasettene på variablene for land og år.

### 3.1.3 Kontrollvariabler

Som nevnt bruker jeg som inntekt målt ved BNP per innbygger, økonomisk ulikhet målt ved Gini-koeffisient, utdanning, arbeidsledighet og korrupsjon/transparens som kontrollvariabler i analysen. Jeg velger å kontrollere for disse variablene fordi de måler viktige faktorer i et land som jeg tror kan spille inn på politisk tillit. I flere av McLarens (2012; 2017) forskningsartikler inkluderer hun variabler på landnivå, slik som BNP per innbygger og arbeidsledighet i tillegg til variabler på individnivå (s. 322; s. 219). Kontrollvariablene jeg har valgt er på landnivå fordi jeg vil fokusere på sammenhenger mellom variablene på landnivå. Jeg henter dataene fra ESS.

BNP per innbygger brukes for å måle gjennomsnittlig verdiskapning per innbygger i et land. Variabelen er skjevfordelt på grunn av stor variasjon i BNP i Europa. For eksempel har Norge langt høyere BNP per innbygger enn mange land i Europa, og kan bidra til sterk skjevhet. Dataen viser at BNP per innbygger i Europa varierer for det meste mellom 15 000 USD og 50 000 USD. BNP per innbygger i Norge varierer mellom 87 000 USD og 100 000 USD over de ulike årene. Et histogram for BNP per innbygger viser at variablene dermed er veldig skjevfordelt på grunn av så store forskjeller. Jeg velger derfor å transformere variabelen for BNP per innbygger for å få den mer normalfordelt.

Økonomisk ulikhet måles ved Gini-koeffisient på en skala fra 0 til 1. En verdi på 0 indikerer at det er liten økonomisk ulikhet ved at alle innbyggere har like stor inntekt, og en verdi på 1 indikerer at det er stor økonomisk ulikhet ved at én person eier all formue i et land. I datasettet er Gini-koeffisienten angitt i prosent. Gini-koeffisienten for landene i Europa er ganske normalfordelt og varierer mellom ca. 23% og 37%.

Utdanningsvariabelen er aggregert fra individnivå til landnivå. I ESS blir respondentene spurt om hvor mange år med utdanning de har fullført, enten heltid eller deltid. På aggregert nivå er gjennomsnittet for antall utdanningsår mellom 8 år og 14 år. Gjennomsnittlig antall utdanningsår for landene er noe skjevfordelt fordi Portugal er det eneste landet som skårer så lavt som 8 år. Variabelen blir ikke mer normalfordelt ved å transformere den, så jeg beholder variabelen slik den er.

Arbeidsledighet er målt ved antall personer mellom 15 og 74 år som ikke har vært i arbeid og har aktivt søkt jobb i mer enn tolv måneder når de blir intervjuet. Antallet måles i 1000 og er ganske skjevfordelt på grunn av stor variasjon i befolkningstall i Europa. Jeg transformerer dermed variabelen slik at den blir mer normalfordelt.

Korrupsjonsindeksen måles på en skala fra 0 til 100. Corruption Perception Index (CPI) blir årlig målt av Transparency International og er lagt til i ESS' data. Høy skår på CPI indikerer høy transparens og dermed lite korrupsjon. Danmark skårer for eksempel høyt på CPI, og hadde i 2014 en skår på 92. Lav skår på CPI indikerer lite transparens og dermed mye korrupsjon. CPI-mål i Europa varierer mellom 46 og 93. Variabelen er ikke spesielt skjevfordelt, og jeg transformerer derfor ikke variabelen. Transparency International endret skalaen etter 2010 fra en skala fra 0 til 10, til en skala fra 0 til 100. For å få alle verdiene på en skala fra 0 til 100 for alle årene måtte jeg multiplisere skårene for 2008 og 2010 med ti.

**Tabell 1: Deskriptiv statistikk av variabler**

Variabler	Observasjoner	Gjennomsnitt	Standardavvik	Min	Max
Korrupsjon/Transparens	76	71.76316	14.22474	46	93
Gjennomsnittlig politisk tillit	75	4.622141	1.061732	2.843567	6.550931
Gjennomsnittlig antall utdanningsår	75	12.53117	1.284807	7.38268	14.15783
BNP per innbygger	76	41072.2	22488.87	11889.93	101567.9
BNP per innbygger (log)	76	10.46074	.5964164	9.383447	11.52848
Arbeidsledighet målt i 1000	76	920.3303	1269.323	37.8	5811
Arbeidsledighet målt i 1000 (log)	76	6.023061	1.273183	3.632309	8.667508
«Flow»-innvandrere %	72	.7966446	.4342917	.1385453	1.920013
«Stock»-innvandrere %	76	10.86967	5.766526	1.616422	28.80958
«Stock»-innvandrere % (log)	76	2.216561	.6438297	.4802149	3.360708

Tabell 1 viser gjennomsnitt, standardavvik, minimums- og maksimumsverdi for de ulike variablene. Målene for utdanning og politisk tillit viser deskriptiv statistikk for allerede beregnet gjennomsnittsverdier for landene i utvalget ettersom dataen er aggregert fra individnivå til landnivå. På individnivå ville det vært lavere minimums- og høyere maksimumsverdier på disse variablene.

Landvariabelen er en «string»-variabel med bokstavkoder for landene. String-variabler er vanskelig å bruke i Stata. Jeg oppretter dermed en numerisk ID-variabel for de ulike landene mellom 1 og 19, gruppert for de ulike landene over de fire årene. I analysen vil jeg ta for meg



«country fixed effects» og det er dermed hensiktsmessig å ha en numerisk ID-variabel. Årsvariabelen tilsvarer ESS-runder hvor ESS 4 er 2008, ESS 5 er 2010, ESS 6 er 2012 og ESS 7 er 2014.

Dataen består av 76 observasjoner av 19 land over fire år. I datasettet mangler tall på politisk tillit i Litauen i 2008, og denne faller ut av regresjonsmodellen. Dermed får jeg 75 observasjoner i regresjonen. På grunn av manglende data for politisk tillit er det vanskelig å utvide tidsrommet både tidligere og senere i tid, og tidsperioden blir derfor mellom 2008 og 2014 for de landene jeg har data på.

#### 4. Analyse

Jeg bruker multivariabel regresjonsanalyse for å se på den statistiske sammenhengen mellom politisk tillit og innvandring i Europa. Jeg velger å bruke regresjonsanalyse fordi dette er gjort av både McLaren (2012; 2017) og Listhaug og Ringdal (2008) for å studere effekt på politisk tillit. Alle variablene er på landnivå, så modellen vil ikke skille mellom variabler på individ- og landnivå. I regresjonsmodellen forventet jeg å se en statistisk sammenheng hvor innvandring har negativ effekt på politisk tillit og innvandring blant de europeiske landene i utvalget. Dette er fordi litteraturen og forskningen innenfor temaet viser en negativ sammenheng mellom politisk tillit og holdninger til innvandring. Likevel finner jeg ingen statistisk signifikant sammenheng mellom politisk tillit og «stock»-innvandrere når jeg legger til kontrollvariabler. Som nevnt påpeker McLaren at holdninger til innvandring ofte er urelatert til den faktiske størrelsen på innvandring i et land (McLaren, 2012, s. 206). Resultatene mine kan indikere at prosentandel innvandrere ikke har en statistisk signifikant sammenheng med politisk tillit, og at det er andre variabler som spiller inn i større grad. Hypotesen min blir dermed avkrefte når jeg kontrollerer for BNP per innbygger, økonomisk ulikhet, utdanning, arbeidsledighet og korrupsjon, i tillegg til «country fixed effects».

##### 4.1 Resultater av lineær regresjonsanalyse

Tabell 2 viser den statistiske sammenhengen mellom «stock»- og «flow»-innvandrere på politisk tillit. Modell 1 viser at prosentandelen «flow»-innvandrere har en statistisk signifikant sammenheng med politisk tillit på 1 prosent nivå. Effekten er positiv og kan tolkes som at når man har én enhets økning i prosentandelen «flow»-innvandrere øker politisk tillit med 1,276. Forklaringskraften er vist ved R-squared og viser hvor stor andel av variasjonene i den

avhengige variabelen som er forklart med modellen (Skog, 2004, s. 224). R-squared er liten på grunn av at få variabler er inkludert i modellen (Skog, 2004, s. 225). I modell 1 er R-squared 0.270, hvilket betyr at modellen forklarer 27% av variansen i avhengig variabel. Modell 2 viser at effekten av prosentandelen «stock»-innvandrere også har en positiv effekt på politisk tillit og er statistisk signifikant på 1 prosent nivå. Det kan tolkes som at én enhets økning i «stock»-innvandrere øker politisk tillit med 0,691. Likevel er det vanskelig å tolke riktig hva én enhets økning vil være på uavhengig variabel ettersom denne er transformert til logaritmeskala.

**Tabell 2: Regresjon av politisk tillit og «stock»- og «flow»-innvandrere**

Variabler	(1) Modell 1	(2) Modell 2
«Flow»-innvandrere %	1.276*** (0.377)	
«Stock»-innvandrere % (log)		0.691*** (0.231)
Konstant	3.582*** (0.341)	3.085*** (0.571)
Observasjoner	71	75
R-squared	0.270	0.177

Robuste standardfeil i parentes

Signifikansnivå: \*\*\* p<0.01, \*\* p<0.05, \* p<0.1

Ettersom begge modellene er statistisk signifikante kan jeg forkaste nullhypotesen om ingen statistisk sammenheng og generalisere til befolkningen. Ettersom prosentandel «flow»-innvandrere sannsynligvis inngår i «stock»-innvandrere, korrelerer disse med 0,495. For å unngå at variablene måler det samme, bruker jeg kun tall på «stock»-innvandrere videre i regresjonsanalysen. Fordelen med å bruke «stock»-innvandrere er også at færre observasjoner mangler. Det er dog viktig å bemerke at «stock»-innvandrere og «flow»-innvandring måler ulik form for innvandring. I alle modellene bruker jeg robuste standardfeil for de 19 land-«clusterene». Dette er for å ta høyde for at landene blir observert over tid og for heteroskedastisitet. Heteroskedastisitet innebærer ulik utbredelse og at man ønsker like stor variasjon for lave og høye verdier (Skog, 2004, s. 246). Standardfeilene kan bli feilaktig, og

det er derfor fordelaktig å bruke robuste standardfeil i modellen (Ringdal og Wiborg, 2017, s. 147-148).

I tabell 3 legger jeg til kontrollvariablene i modellen, og den signifikante sammenhengen mellom politisk tillit og «stock»-innvandrere forsvinner. Effekten av «stock»-innvandrere endrer også fortegn og blir negativ i modell 2. Effekten er dog ikke signifikant og jeg kan dermed ikke generaliseres til befolkningen.

**Tabell 3: Regresjonsanalyse av politisk tillit og innvandring**

Variabler	(1) Modell 1	(2) Modell 2
«Stock»-innvandrere % (log)	0.691*** (0.231)	-0.212 (0.178)
Utdanning		0.082 (0.064)
BNP per innbygger (log)		0.389 (0.327)
Arbeidsledighet (log)		-0.101* (0.056)
Korrupsjon/Transparens		0.054*** (0.009)
Økonomisk ulikhet		-0.016 (0.035)
Konstant	3.085*** (0.571)	-2.816 (3.879)
Observasjoner	75	75
R-squared	0.177	0.863

Robust standardfeil i parentes

Signifikansnivå: \*\*\* p<0.01, \*\* p<0.05, \* p<0.1

Arbeidsledighet og korrupsjon/transparens er signifikant på henholdsvis 10 prosent og 1 prosent nivå. Arbeidsledighet har en statistisk signifikant sammenheng med politisk tillit. Én enhets økning i arbeidsledighet minker politisk tillit med 0,101. Arbeidsledighet er dog en transformert variabel, og det er dermed vanskelig å vite hva én enhets økning vil være.

Korrupsjon/transparens har også en statistisk signifikant sammenheng med politisk tillit. Én

enhets økning i denne variabelen kan tolkes som at et land blir mer transparent og har mindre korrupsjon. Mer transparens har en effekt på 0,054 på politisk tillit. Dette kan tolkes som at gjennomsnittlig politisk tillit øker med 0,054 når man ser én enhets økning i transparens. Den tidligere signifikante sammenhengen mellom politisk tillit og «stock»-innvandrere forsvinner, og arbeidsledighet og transparens kan synes å ha større effekt på politisk tillit enn «stock»-innvandrere. R-squared øker også når man legger til flere variabler (Skog, 2004, s. 225), og i modell 2 forklares 86,3% av variansen i avhengig variabel.

I tabell 4 kontrollerer jeg for årstall og ESS-rundene. Jeg bruker «fixed effects» for tid for å se om noe av variasjonen i politisk tillit kan forklares av effekten av tid og trender i tid (Brüdel og Ludwig, 2014, s. 332). Dette gjør det mulig å kontrollere for heterogenitet i modellen. Heterogenitet er hvor mye uforklart varians man finner i modellen (Best og Wolf, 2014, s. 162). «Fixed effects» for tid lager midlertidige dummy-variabler for de ulike årene og bruker det første året (2008) som referansekategori. Ingen av årsvariablene er signifikante, og tidstrender har ingen statistisk signifikant sammenheng med politisk tillit fordi man forventer ikke å se store endringer over tidsperiodene. Korrupsjon/transparens og arbeidsledighet er fortsatt signifikante når man kontrollerer for «fixed effects» på tid.

**Tabell 4: Regresjonsanalyse av politisk tillit og innvandring kontrollert for år/ESS-runder**

Variabler	Politisk tillit
«Stock»-innvandrere % (log)	-0.228 (0.182)
Utdanning	0.079 (0.070)
BNP per innbygger (log)	0.425 (0.336)
Arbeidsledighet (log)	-0.108* (0.059)
Korrupsjon/Transparens	0.053*** (0.009)
Økonomisk ulikhet	-0.015 (0.037)
2010	0.080

	(0.095)
2012	0.109
	(0.116)
2014	0.088
	(0.135)
Konstant	-3.143
	(3.992)
Observasjoner	75
R-squared	0.865

---

Robuste standardfeil i parentes

Signifikansnivå: \*\*\* p<0.01, \*\* p<0.05, \* p<0.1

I tabell 5 kontrollerer jeg for «country fixed effects». Dette kontrollerer for all heterogenitet på landnivå og kan være vanskelig å måle (Brüdel og Ludwig, 2014, s. 328). Dette legger til dummy-variabler for hvert av de 19 landene, med Belgia som referansekategori. Jeg inkluderer dette i modellen fordi det kan være stor variasjon blant de europeiske landene. Det kan være uobserverte unike egenskaper ved landene som ikke er inkludert i modellen som kan ha en effekt på politisk tillit. I tabell 5 ser man at den statistisk signifikante sammenhengen mellom uavhengig variabel og kontrollvariablene på politisk tillit forsvinner. R-squared blir veldig stor når man inkluderer «country fixed effects», og modellen i tabell 5 forklarer 95,7% av variasjonen i avhengig variabel. Forklaringskraften blir veldig stor med en modell med «country fixed effects» fordi dette inkluderer effekten av variabler som kan være utelatt av modellen.

**Tabell 5: Regresjonsanalyse av politisk tillit og innvandring kontrollert for «country fixed effects»**

Variabler	(1) Politisk tillit
«Stock»-innvandrere % (log)	1.097 (0.721)
Utdanning	-0.014

	(0.131)
BNP per innbygger (log)	0.417
	(1.047)
Arbeidsledighet (log)	-0.267
	(0.286)
Korrupsjon/Transparens	0.011
	(0.012)
Økonomisk ulikhet - Gini	-0.034
	(0.036)
2.ID/Sveits	-0.428
	(0.630)
3.ID/Tsjekkia	0.510
	(0.632)
4.ID/Tyskland	0.271
	(0.445)
5.ID/Danmark	1.172***
	(0.300)
6.ID/Estland	-0.659
	(1.833)
7.ID/Spania	0.032
	(0.638)
8.ID/Finland	1.682***
	(0.558)
9.ID/Frankrike	0.063
	(0.460)
10.ID/Storbritannia	0.292
	(0.454)
11.ID/Ungarn	0.660
	(0.928)
12.ID/Irland	-0.970**
	(0.366)
13.ID/Litauen	0.268
	(1.274)

14.ID/Nederland	0.524** (0.215)
15.ID/Norge	0.286 (0.601)
16.ID/Polen	1.799 (1.082)
17.ID/Portugal	-0.405 (0.925)
18.ID/Sverige	0.279 (0.270)
19.ID/Slovenia	-1.695 (1.112)
Konstant	-0.400 (10.542)
Observasjoner	75
R-squared	0.957

---

Robuste standardfeil i parentes

Signifikansnivå: \*\*\* p<0.01, \*\* p<0.05, \* p<0.1

Modellen i tabell 5 viser signifikante resultater blant noen av landene. Danmark er signifikant på 1 prosent nivå, noe som kan indikere at noen unike egenskaper ved Danmark kan påvirke politisk tillit. Den positive effekten er på 1,172 og kan tyde på at Danmark har høyere politisk tillit enn modellen forklarer. Det er vanskelig å si spesifikt hva dette kan være, men det kan for eksempel være noe unikt ved dansk kultur. Finland er signifikant på 1 prosent nivå, også med en positiv effekt på 1,682 på politisk tillit. Dette kan tyde på det samme som Danmark, og at det er unike egenskaper med Finland som ikke forklares av modellen som fører til mer politisk tillit. Nederland er statistisk signifikant på 5 prosent nivå og har en positiv effekt på 0,524. Irland har negativ effekt. Irland er signifikant på 5 prosent nivå med en effekt på -0,970. Dette kan indikere at uobserverte unike egenskaper ved Irland har negativ effekt på politisk tillit som ikke forklares av modellen.

R-squared blir veldig stor med «country fixed effects». I tabell 5 er forklaringskraften hele 95,7%. Dette kommer av at «country fixed effects» inkluderer alt som kan være unikt for

landene og alt som modellen ikke forklarer. Sett at verken uavhengig variabel eller noen av kontrollvariablene er signifikante, kan dette tyde på at politisk tillit blir forklart av variabler som ikke er inkludert i modellen.

#### 4.2 Diskusjon av resultatene

Resultatene mine avkrefter hypotesen min. Jeg finner ingen statistisk signifikant sammenheng mellom politisk tillit og «stock»-innvandrere i regresjonsanalysen når jeg kontrollerer for BNP per innbygger, økonomisk ulikhet, utdanning, arbeidsledighet og korrupsjon, i tillegg til «country fixed effects». I tabell 3 viser modell 2 en statistisk signifikant sammenheng mellom arbeidsledighet og korrupsjon/transparens. Det er tenkelig at arbeidsledighet kan påvirke politisk tillit gjennom minkende diffus og spesifikk støtte til politiske institusjoner og aktører. Dette kan komme av at man klandrer politiske aktører for å ikke skape tilstrekkelige arbeidsplasser eller å ikke ha tilfredsstillende tiltak når man er arbeidsledig. Sammenhengen mellom korrupsjon/transparens og politisk tillit kan gå begge veier. Mer transparens og mindre korrupsjon kan føre til mer politisk tillit, men det er også mulig at man har høyere politisk tillit i land hvor man allerede har mindre korrupsjon og mer transparens. Korrupsjon kan med stor sannsynlighet påvirke politisk tillit fordi korruperte politiske aktører og institusjoner gir en negativ oppfatning av funksjonaliteten til styreapparatet og landets økonomi. Disse funnene overensstemmer med forskning gjort av blant annet McLaren (2012, s. 210; 2017, s. 319).

Inkluderingen av «country fixed effects» kan indikere at modellen mangler noen relevante variabler. Effekten av innvandring, arbeidsledighet og korrupsjon/transparens går bort når disse legges til. «Country fixed effects» er dog veldig sensitiv og kan påvirkes av små feil i dataen. Dette kan være særlig problematisk med tanke på at jeg har nokså få observasjoner og over et relativt lite tidsrom. Det er dermed usikkert om dette er robust.

Mine resultater viser at prosentandel «stock»-innvandrere ikke har en negativ effekt på politisk tillit i Europa. Hypotesen min blir dermed avkreftet når jeg ikke finner en statistisk signifikant sammenheng. Det kan dog være noen alternative forklaringer til dette. Slik som McLarens (2012; 2017) forskning peker på, kan holdninger til innvandring være urelatert til den faktiske andelen innvandrere i et land. Dessuten kan andre faktorer være mer avgjørende for politisk tillit enn innvandring. Høy korrelasjon mellom BNP per innbygger og både «stock»-innvandrere (0,635) og «flow»-innvandring (0,726) kan indikere at innvandrere ofte



drar til rikere land. Det er også høy korrelasjon mellom BNP per innbygger og politisk tillit (0,819) som kan tyde på at det er høyere politisk tillit i rikere land. Jeg finner svært høy korrelasjon mellom politisk tillit og korrupsjon/transparens (0,9). Velferd og transparens kan være mer avgjørende for politisk tillit enn innvandring i de europeiske landene i utvalget. Dette stemmer også overens med funnene i tabell 3, som finner en statistisk signifikant sammenheng mellom korrupsjon/transparens og politisk tillit. Denne sammenhengen kan virke intuitiv ettersom korrupte politiske aktører og institusjoner vil påvirke politisk tillit negativt på grunn av lite åpenhet i de politiske beslutningene.

Politisk tillit er generelt sett stabilt. Figur 1 viser gjennomsnittlig politisk tillit for de europeiske landene i utvalget over en periode på åtte år. Resultatene viser ingen dramatiske endringer innad i denne perioden. Som nevnt vil diffus støtte til det politiske systemet generelt være stabil (Easton, 1965, s. 273). En periode på åtte år kan dermed være for kort for å se betydelige endringer i gjennomsnittlig politisk tillit. Det er tenkelig at tillit endres sakte over tid, og at endringer i gjennomsnittlig politisk tillit hadde skjedd over en lang periode.

## 5. Konklusjon

I denne oppgaven har jeg sett på sammenhengen mellom politisk tillit og innvandring i Europa. Politisk tillit er den tilliten folket gir til folkevalgte representanter og politiske institusjoner. Slik tillit er grunnleggende for legitimitet og levedyktighet i et demokrati. Forskning viser at holdninger til innvandring kan påvirke politisk tillit i europeiske land. Jeg har derfor ønsket å undersøke om den faktiske prosentandelen innvandrere i et land også påvirker politisk tillit på landnivå. Jeg hadde en forventning om at prosentandelen «stock»- og «flow»-innvandrere har en negativ effekt på politisk tillit ettersom holdninger til innvandring har det. Likevel kan disse holdningene ofte være urelatert til den faktiske andelen innvandrere i et land. Jeg finner en statistisk signifikant sammenheng mellom både «stock»-innvandrere og «flow»-innvandring på politisk tillit, og effekten er positiv. Sammenhengen forsvinner når jeg legger til kontrollvariablene. Jeg kontrollerer for BNP per innbygger, økonomisk ulikhet, utdanning, arbeidsledighet og korrupsjon/transparens, i tillegg til tid og «country fixed effects». Jeg finner dermed ingen statistisk signifikant sammenheng mellom politisk tillit og innvandring. Arbeidsledighet og korrupsjon/transparens viser seg å ha større effekt på politisk tillit. Arbeidsledighet kan påvirke politisk tillit ved at folk føler en mangel på tilstrekkelige tiltak. Korrupsjon/transparens kan påvirke politisk tillit ved at mangel på åpenhet kan føre til

mindre tillit på grunn av lite innsikt i politiske beslutningsprosesser. Jeg kan dermed konkludere med at hypotesen min om at innvandring har negativ effekt på politisk tillit i Europa er avkrefte, og utfra mine funn finner jeg ingen statistisk signifikant sammenheng som indikerer at innvandring har en negativ effekt på politisk tillit i Europa.

En vesentlig utfordring med oppgaven har vært manglende data. Jeg skulle gjerne gått lenger fram og tilbake i tid for å se om stabiliteten påvirkes over et lengre tidsrom. Det har også vært utfordrende å finne overlappende data for de spesifikke årene. I tillegg har det vært utfordrende å forske på en sammenheng som har vært lite forsket på tidligere, og jeg har opplevd at det har vært manglende litteratur innenfor temaet. Denne oppgaven kan forhåpentligvis være et bidrag til et tema med manglende forskning, og det hadde vært interessant å se videre forskning på denne problemstillingen. «Country fixed effects» kan tyde på at det er manglende forklaringsvariabler i tabellen. Jeg kunne inkludert andre kontrollvariabler for å se om disse ville hatt en effekt på politisk tillit. Politisk tillit og diffus og spesifikk støtte til det politiske systemet er stabil, men kriser og sjokk kan ha en påvirkning. På grunn av manglende data hadde jeg ikke mulighet til å ta flyktningkrisen som følge av krigen i Syria med i betraktningen, men et slikt sjokk som dette og den store flyktningstrømmen som kom med dette kunne vært interessant å forske på. Vi kan se en økning av populistiske og nasjonalistiske partier i Europa som sier seg negative til den politiske eliten i landet. Det er mulig at dette også kan påvirke politisk tillit på sikt og at befolkningen har mindre tillit til de politiske aktørene. Alt i alt er mine resultater tydelige på at det er ingen statistisk signifikant sammenheng som viser at prosentandel «stock»-innvandrere har en negativ effekt på politisk tillit på de europeiske landene i utvalget.

## Bibliografi

- Best, H. og Wolf, C. (2014). Logistic Regression. I H. Best og C. Wolf (Red.), *The SAGE Handbook of Regression Analysis and Causal Inference* (s. 153-172). London: SAGE Publications.
- Brüderl, J. og Ludwig, V. (2014). Fixed-Effects Panel Regression. I H. Best og C. Wolf (Red.), *The SAGE Handbook of Regression Analysis and Causal Inference* (s. 327-358). London: SAGE Publications.
- Easton, D. (1965). *A System Analysis of Political Life*. New York: John Wiley & Sons, Inc.
- European Social Survey (2018). ESS 1-8, European Social Survey Cumulative File, Study Description. Bergen: NSD - Norwegian Centre for Research Data for ESS ERIC. doi:10.21338/NSD-ESS-CUMULATIVE.
- European Social Survey (u.å.). About the ESS. Hentet 17.03.2019 fra <https://www.europeansocialsurvey.org/about/faq.html>
- European Social Survey Cumulative File, ESS 1-8 (2018). Data file edition 1.0. NSD - Norwegian Centre for Research Data, Norway - Data Archive and distributor of ESS data for ESS ERIC. doi:10.21338/NSD-ESS-CUMULATIVE.
- Eurostat (2019, 30. april). Immigration by age and sex. Hentet 21.03.2019 fra [http://appsso.eurostat.ec.europa.eu/nui/show.do?dataset=migr\\_imm8&lang=en](http://appsso.eurostat.ec.europa.eu/nui/show.do?dataset=migr_imm8&lang=en)
- Fassmann, H. (2009). European migration: Historical overview and statistical problems. I H. Fassmann, U. Reeger og W. Sievers (Red.), *Statistics and Reality: Concepts and Measurements of Migration in Europe* (s. 21-44). Amsterdam: Amsterdam University Press.
- Karreth, J., Singh, S. P., og Stojek, M. (2015). Explaining Attitudes toward Immigration: The Role of Regional Context and Individual Predispositions. *West European Politics*, 38(6), 1174-1202. <https://doi.org/10.1080/01402382.2015.1022039>
- Listhaug, O. og Ringdal, K. (2008). Trust in political institutions. I H. Ervasti, T. Fridberg, M. Hjerm og K. Ringdal (Red.), *Nordic Social Attitudes in a European Perspective* (s. 131-151). Cheltenham: Edward Elgar Publishing Limited.
- Marien, S. (2017). The measurement equivalence of political trust. I S. Zmerli og T. W. G. van der Meer (Red.), *Handbook on Political Trust* (s. 89-103). Cheltenham: Edward Elgar Publishing Limited.

McLaren, L. M (2012). The Cultural Divide in Europe: Migration, Multiculturalism, and Political Trust. *World Politics*, 64(2), 199-241. <https://doi.org/10.1017/S0043887112000032>

McLaren, L. M. (2017). Immigration, ethnic diversity and political trust. I S. Zmerli og T. W. G. van der Meer (Red.), *Handbook on Political Trust* (s. 316-337). Cheltenham: Edward Elgar Publishing Limited.

Norris, P. (2017). The conceptual framework of political support. I S. Zmerli og T. W. G. van der Meer (Red.), *Handbook on Political Trust* (s. 19-32). Cheltenham: Edward Elgar Publishing Limited.

Odden, G. (2018). Internasjonal migrasjon: En samfunnsvitenskapelig innføring. Bergen: Fagbokforlaget

Ringdal, K. og Wiborg, Ø. (2017). *Lær deg Stata: Innføring i statistisk dataanalyse*. Bergen: Fagbokforlaget.

Skog, O.-J. (2004). *Å forklare sosiale fenomener: En regresjonsbasert tilnærming* (2. utg.). Oslo: Gyldendal Akademisk.

University of Leicester (u.å). Prof Lauren McLaren. Hentet 27.04.2019 fra <https://www2.le.ac.uk/departments/politics/people/prof-lauren-mclaren/prof-lauren-mclaren>

van der Meer, T. W. G. og Zmerli, S. (2017). Preface. I S. Zmerli og T. W. G. van der Meer (Red.), *Handbook on Political Trust* (s. xvii-xviii). Cheltenham: Edward Elgar Publishing Limited.

van der Meer, T. W. G. og Zmerli, S. (2017). The deeply rooted concern with political trust. I S. Zmerli og T. W. G. van der Meer (Red.), *Handbook on Political Trust* (s. 1-16). Cheltenham: Edward Elgar Publishing Limited.

World Bank (u.å). International migrant stock (% of population). Hentet 12.04.2019 fra <https://data.worldbank.org/indicator/sm.pop.totl.zs>

