

BETANIA

Nytt kirkebygg for Norsk Luthersk Misjonssamband i Trondheim

Andrea Reinlund Hansen & Marta Elísabet Ingólfssdóttir



OPPGAVENS INNHOLD

Diplomoppgaven er formgiving av en kirke, med støttefunksjoner. Ønsket vårt er at bygget oppleves å være åpent for alle, samtidig som det skal være et hjem for menigheten. Et misjonerende bygg som kan invitere folk inn, gi rom for stillhet til å søke Gud, og legge til rette for fellesskap.

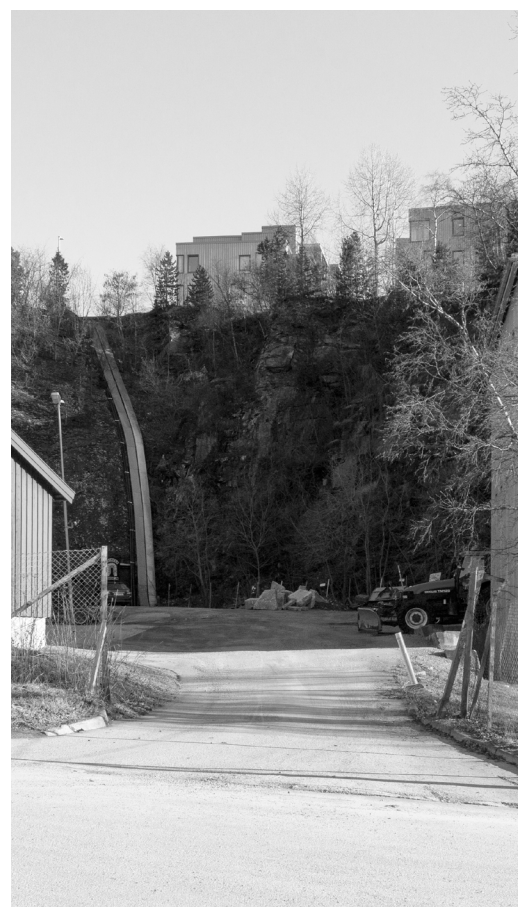
Innhold: menighetslokaler, regional administrasjon og gjenbrukskafé.

BETANIA IDAG

Betania Misjonsforsamling holder i dag til i et vernet bygg på Kalvskinnet. Siden 1902 har NLM drevet søndagsskole og kirkeaktivitet på dette stedet. I de siste årene har antallet medlemmer og mangfoldet på aktiviteter som foregår i forsamlingen økt veldig. Bygget strekker derfor ikke til, både mtp størrelse og tilrettelegging. Regionskontoret til misjonsorganisasjonen ligger på Heimdal, men de selger lokalene sine og ser etter noe nytt. Det er interesse for samlokalisering av menighet, administrasjon og gjenbruksbutikk.



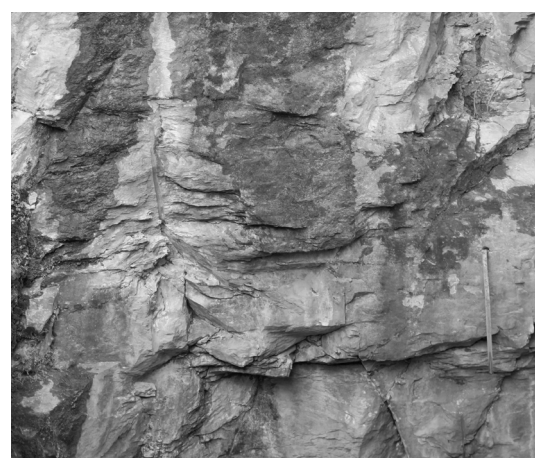
Lovsang under student-gudstjeneste



Tomta sett fra gata



Innerst på tomta



Klippeveggen

SITUASJON

Vi har lokalisert kirka på Buran, en sentrumsnær bydel i utvikling. Plasseringen er rett ved Innherredsveien, som utvikles til å bli en miljøgate i Trondheim. Kommunen har satt et mål om at gata skal bli mer urban og attraktiv, noe som gjøres med mindre trafikk, metrobuss, småbutikker og restauranter på gateplan.

Den største delen av medlemmene i Betania er studenter og unge voksne. Antallet øker hvert år, selv om det er mye til- og fraflytting i en studentby. På grunn av den rike studenttilknytningen har vi gitt kirka en sentrumsnær beliggenhet, som en lett kan gå, sykle eller ta buss til.

TOMTA IDAG

Tomta er et gammelt steinbrudd, som idag brukes til lager og garasje for driftsavdelingen i kommunen. Det er to innganger til et tilfluktsrom innerst i steinbruddet, som huser en MC-klubb. Dagens situasjon har også en trafostasjon på tomta.

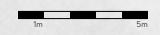
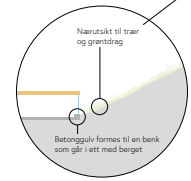
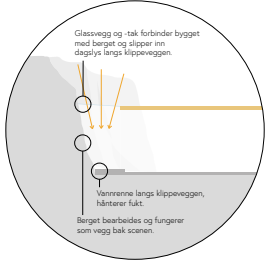
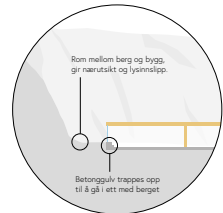
FREMTIDIG SITUASJON

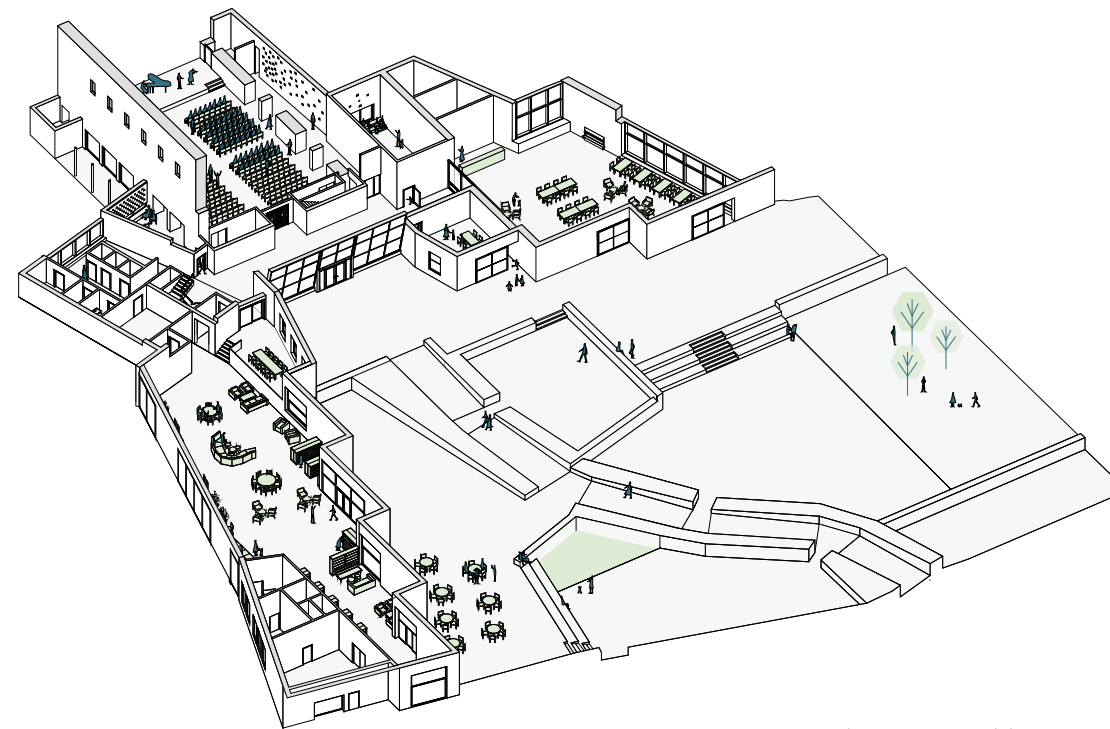
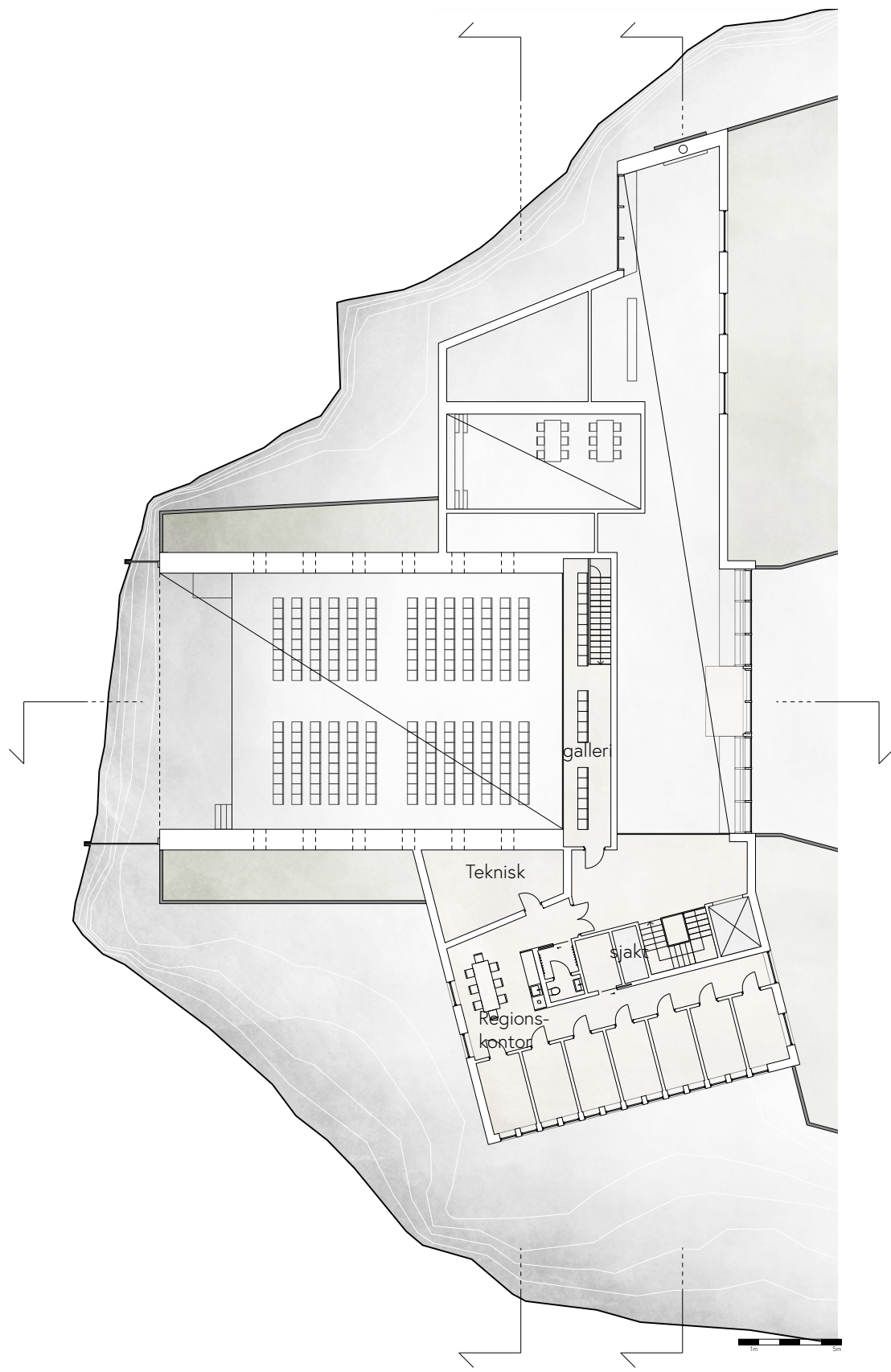
Vi flytter trafostasjonen inn i rommene i fjellet, og frigjør hele steinbruddet som tomt til kirke, gjenbrukskafé og park. Kirka blir en del av en grønn struktur, og lager et stort uteområdet for bydelen.



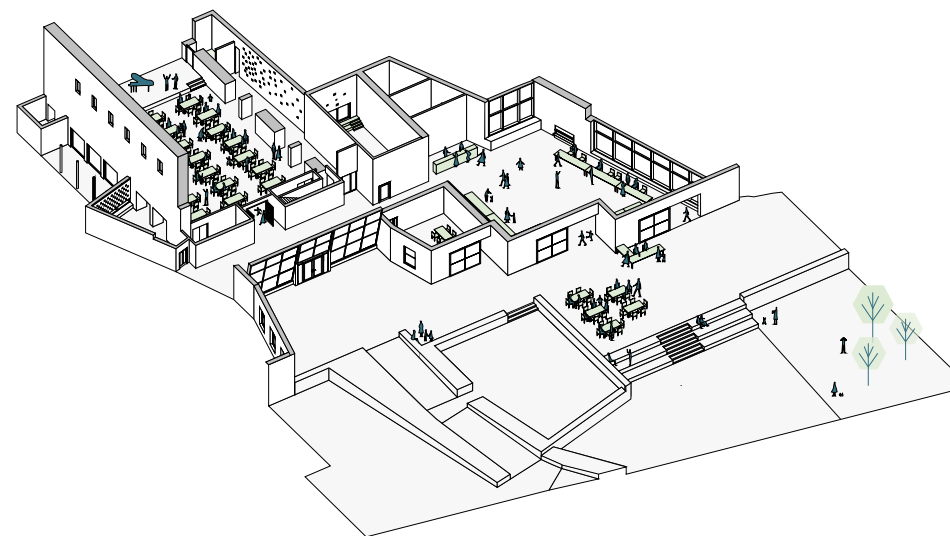
Flyfoto fra tomta



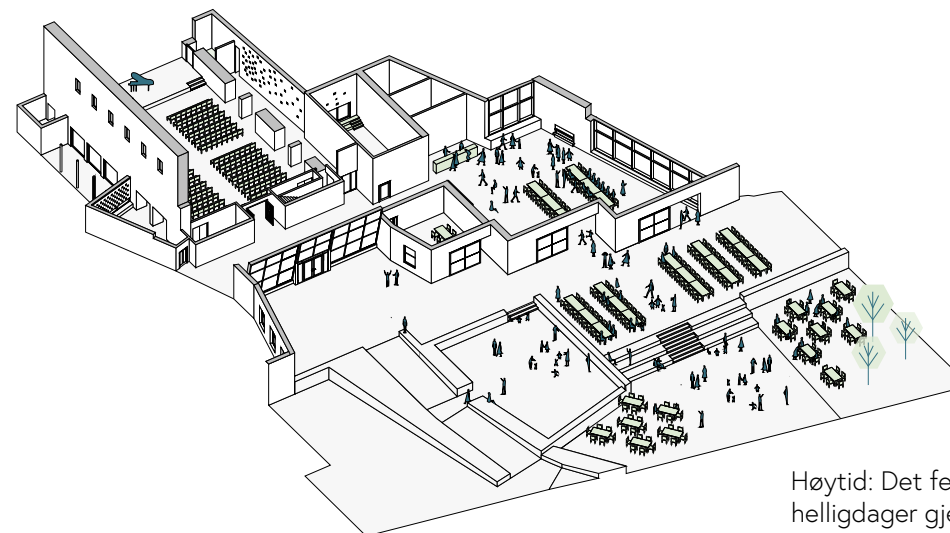




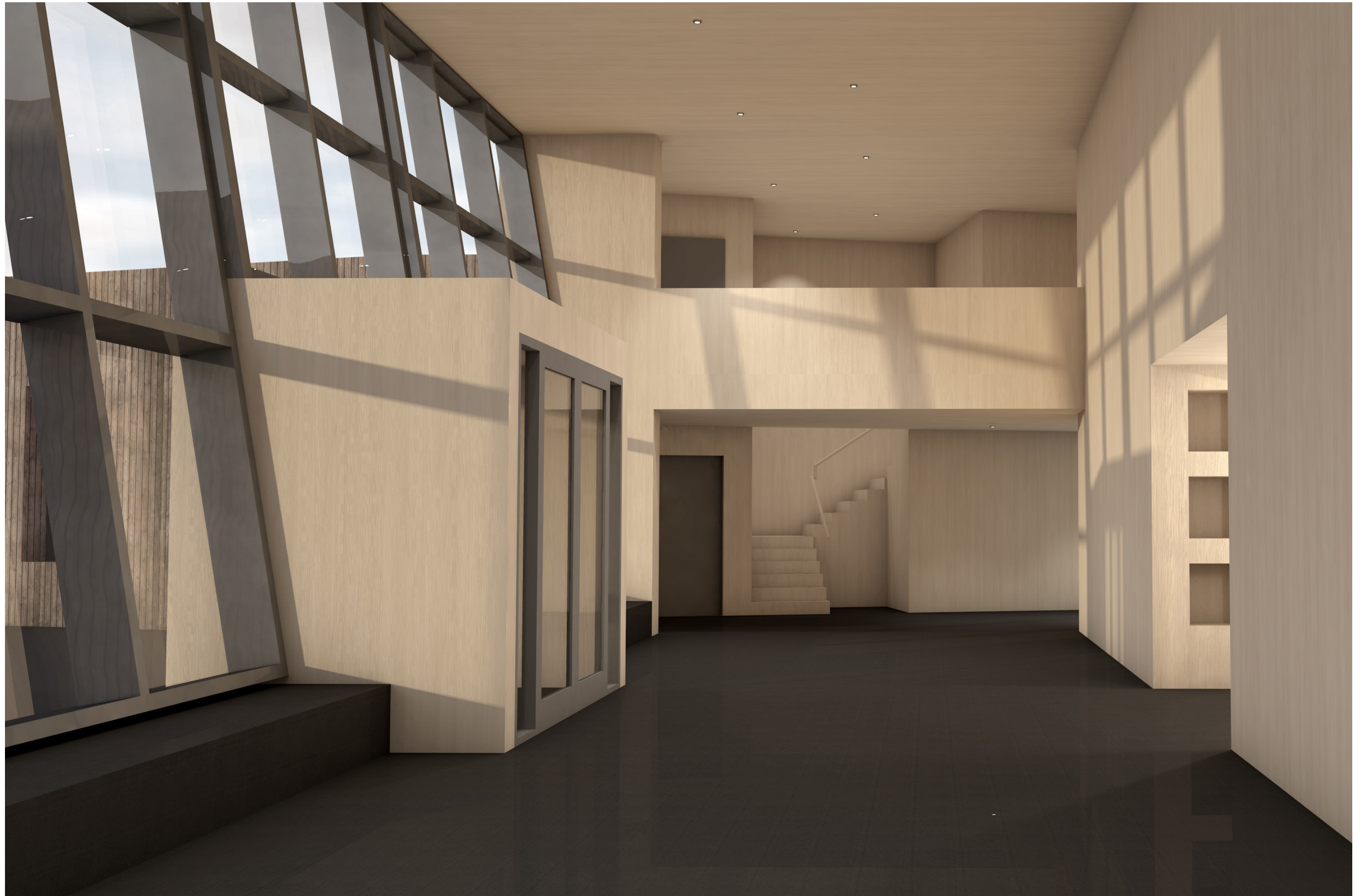
Lørdags-ettermiddag: Det er gudstjeneste i kirka, gjenbrukskaféen er åpen og folk oppholder seg i parken.



Første lørdag i måneden: Det arrangeres basar i kirka, med matservering, utlodning av gevinster og salg av varer til inntekt for månedens misjonsprosjekt.



Høytid: Det feires 17.mai, julaften, påske og andre helligdager gjennom året. Kirka samler store og små fra området rundt..



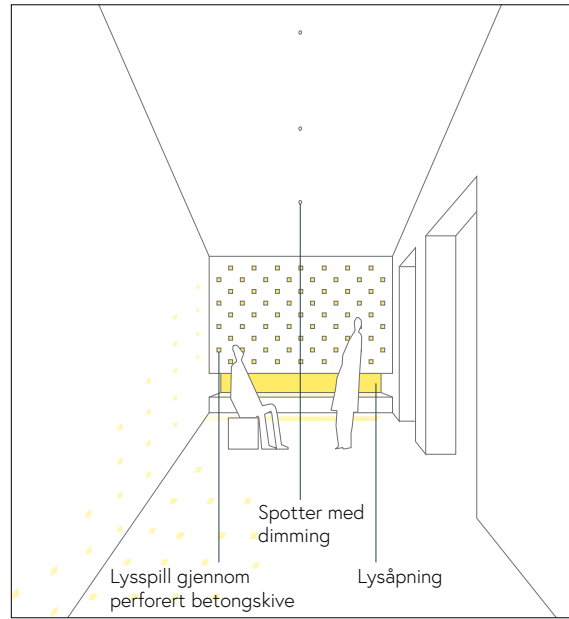


UTFORMING

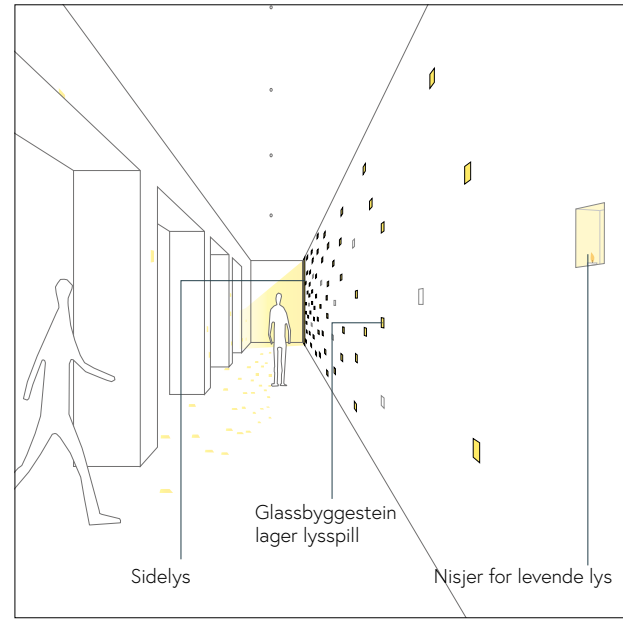
Hovedfokuset har vært å skape et tilgjengelig sted for ettertanke og relasjoner. For å oppnå dette har vi jobbet med lys, akustikk og materialitet.

LYS-PRINSIPPER

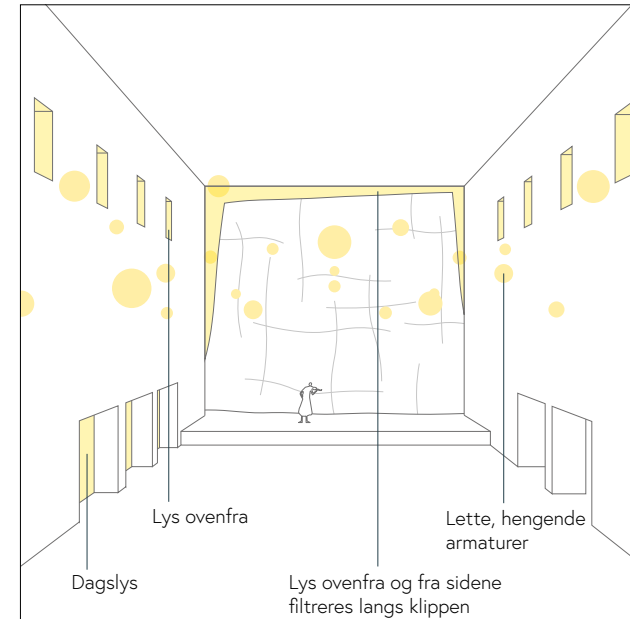
Bønnerom



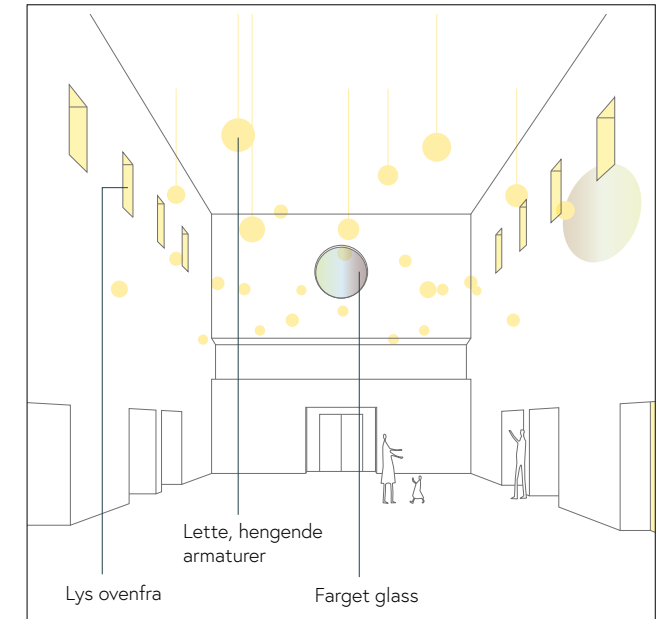
Sidekapell



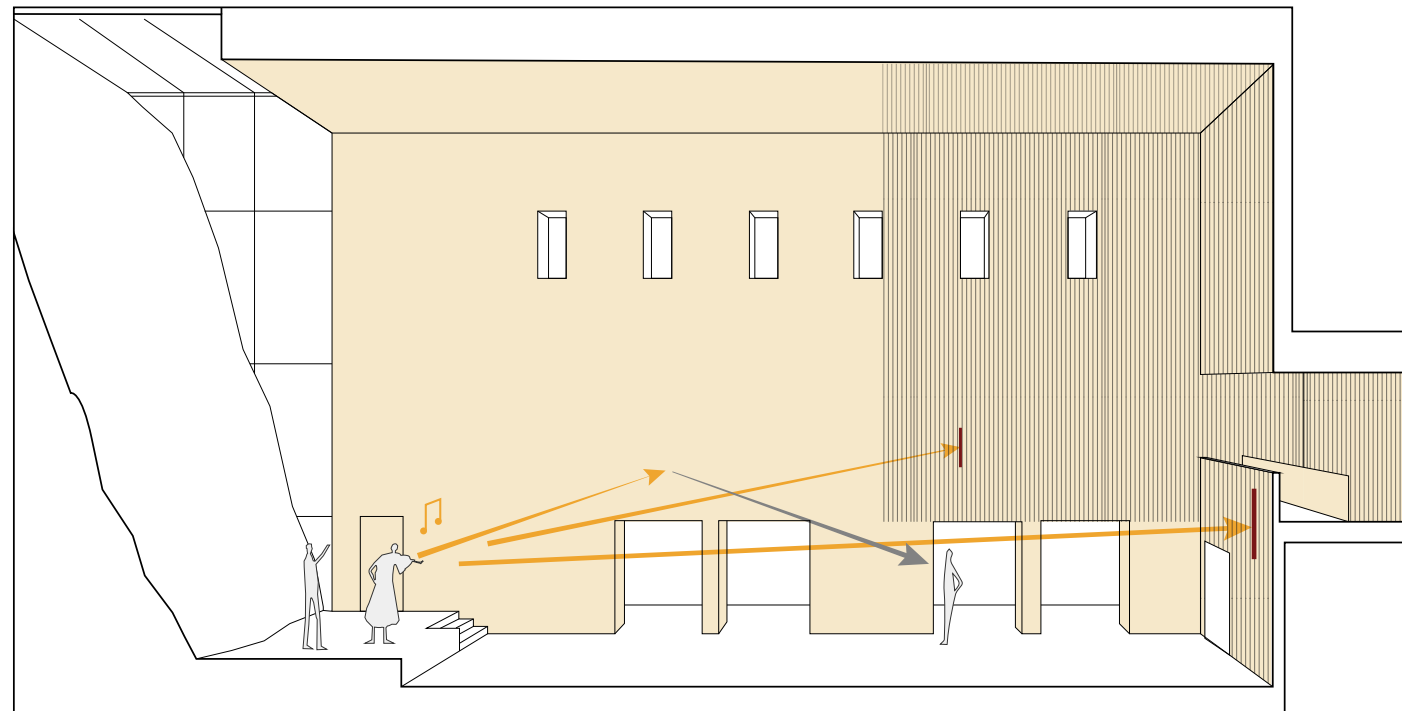
Kirkerom, fra galleri



Kirkerom, fra scene

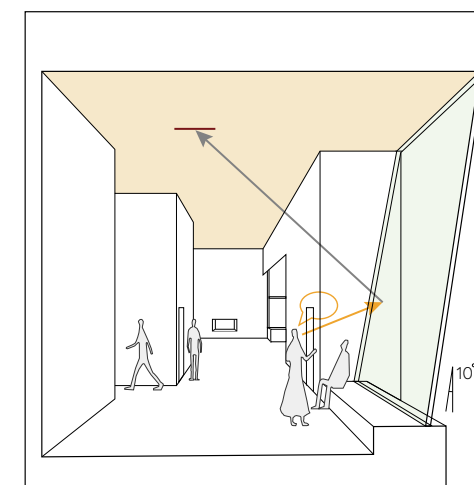


LYD-PRINSIPPER



Reflekterende og absorberende materialer i kirkerom

I kirka er musikk og tale en stor del av aktiviteten. God akustikk er et viktig virkemiddel for at ord og toner skal nå frem og berøre de som besøker kirken.

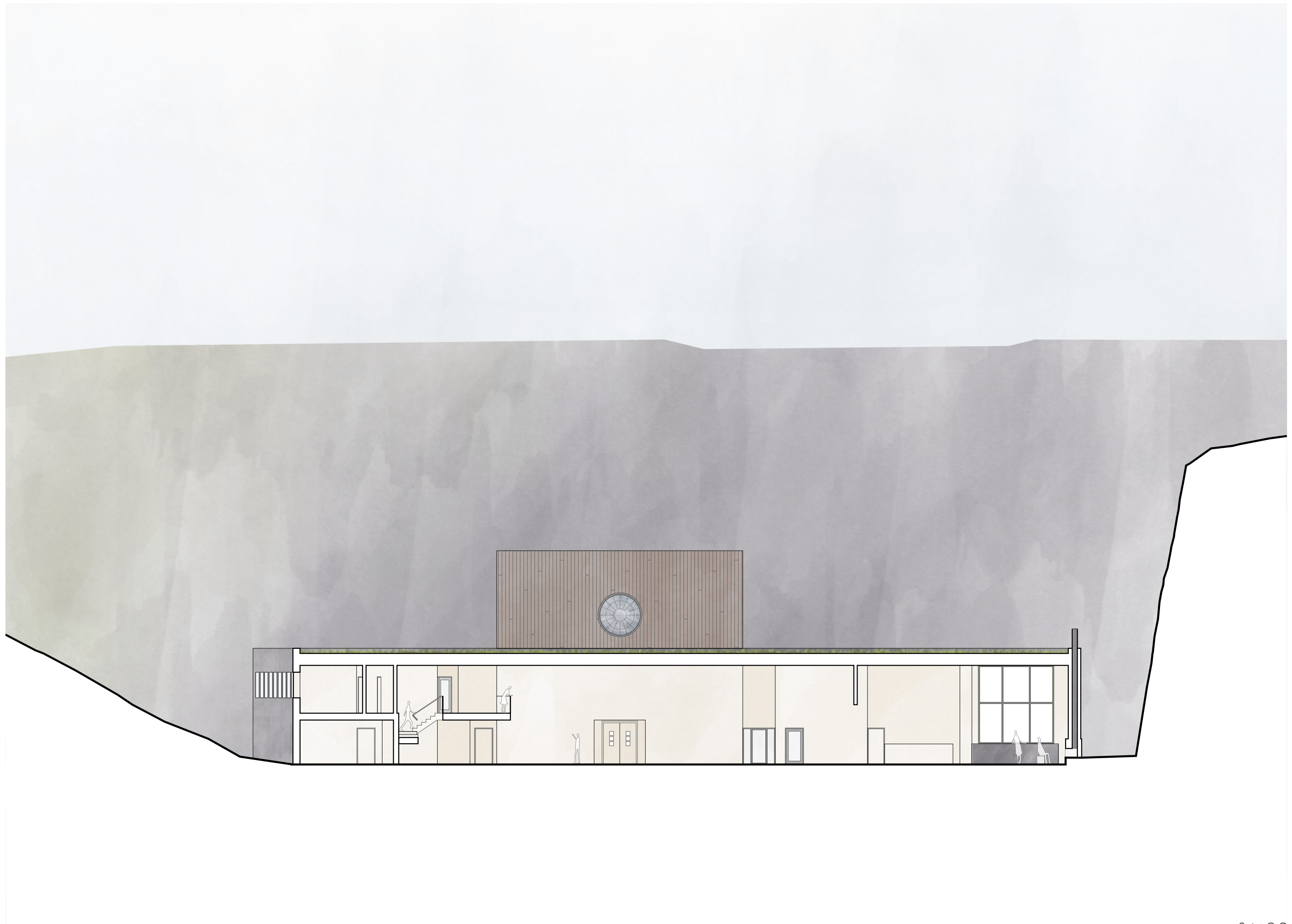


Rask refleksjon opp i absorberende himling.

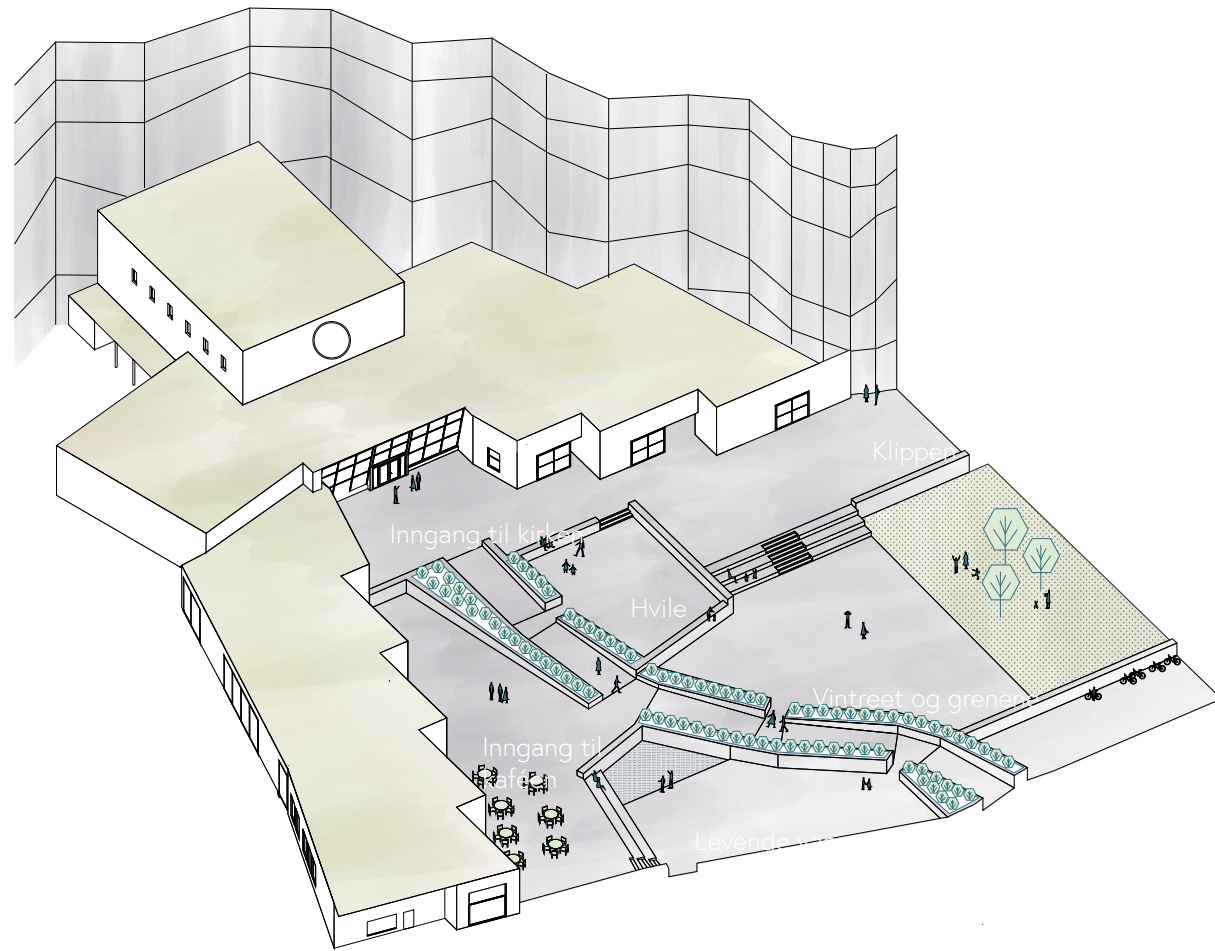










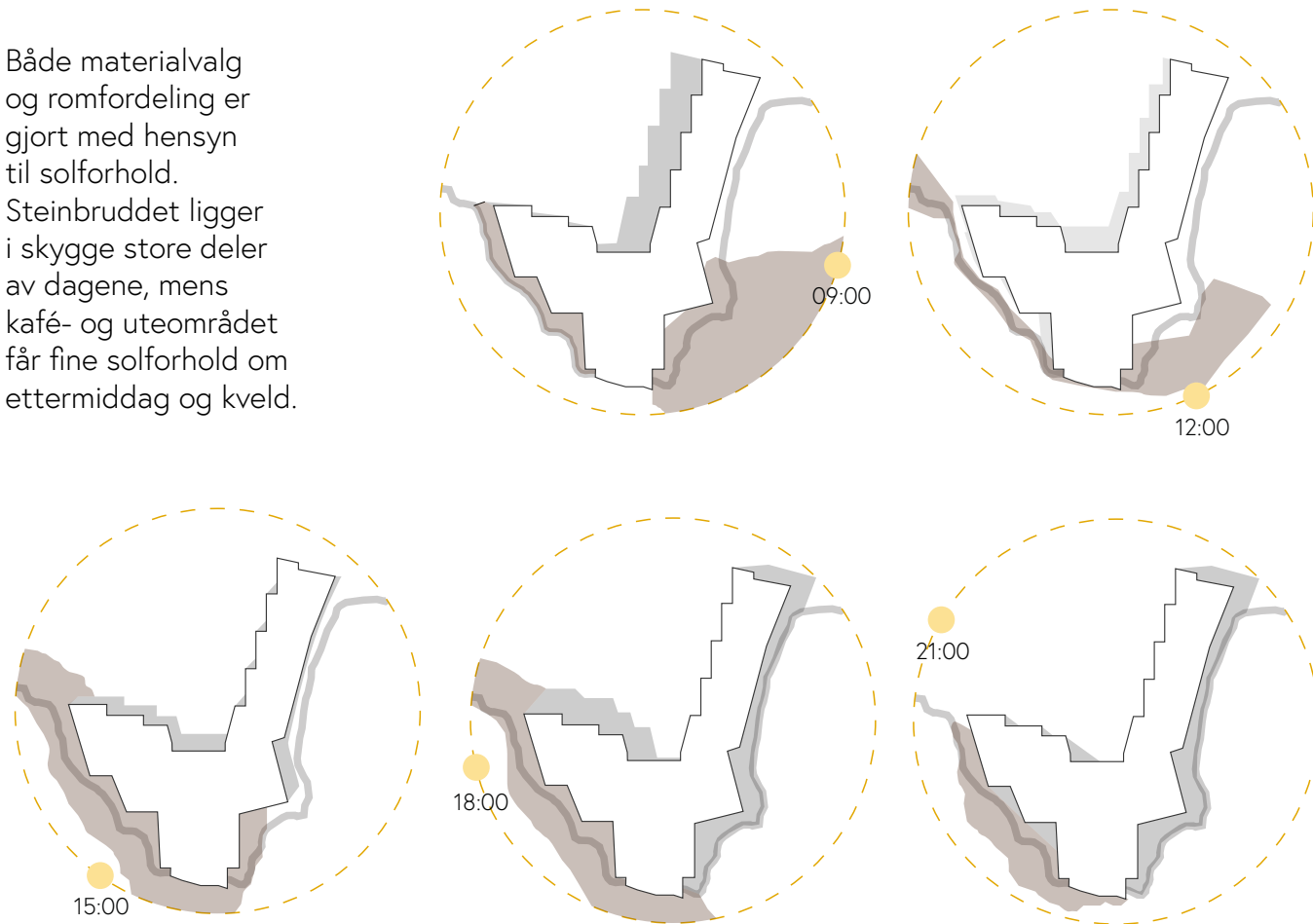


UTEOMRÅDET

Uteområdet bearbejdes med ulike nivåer som trapper seg opp til bygget. En slak rampe strekker seg gjennom parken, via platåer en kan stoppe opp ved. Hvert nivå har fått ulikt tema med symbolikk tilknyttet kristendommen. Veien fra fortauet til kirka kan brukes som en bønnevandring med rom for ettertanke og opplevelser.

SOL

Både materialvalg og romfordeling er gjort med hensyn til solforhold. Steinbruddet ligger i skygge store deler av dagene, mens kafé- og uteområdet får fine solforhold om ettermiddag og kveld.

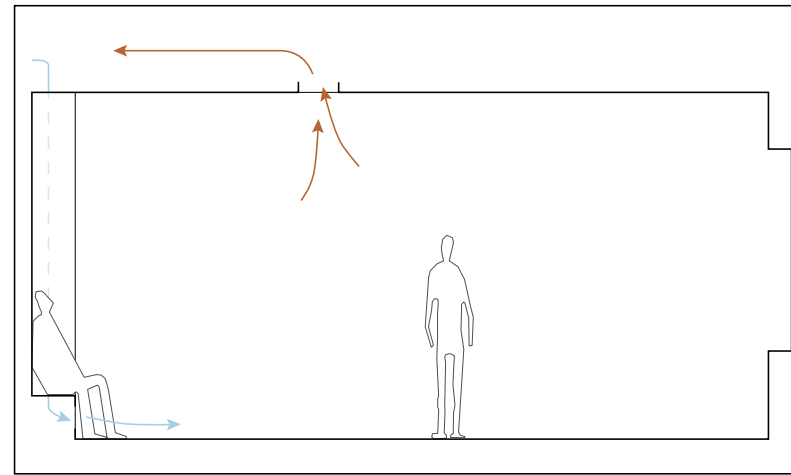


Solstudie, 21 juni

MATERIALITET

Bygget henvender seg mot parken i nord, og klippen i sør. Yttervegger mot klippen er betongelementer, og ytterveggene mot parken er i massivtre.





LUFTFORDELING

- Fortrengningssystem

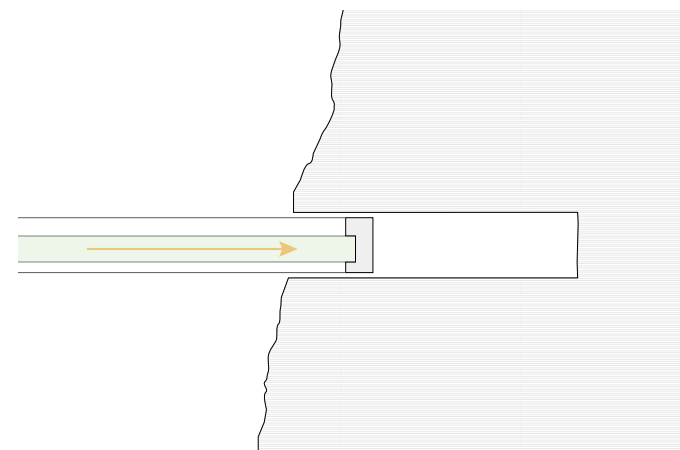
Føringsveiene for ventilasjonen er lagt over himling. Systemet fordeles vertikalt ned i vegger i oppholdssonene, og lufta blir tilført nær gulvet i lav hastighet. Luft i oppholdssonen, oppvarmet og forurenset av personer, fortrenses opp ved egenkonveksjon.

KONSTRUKSJON & MATERIALITET

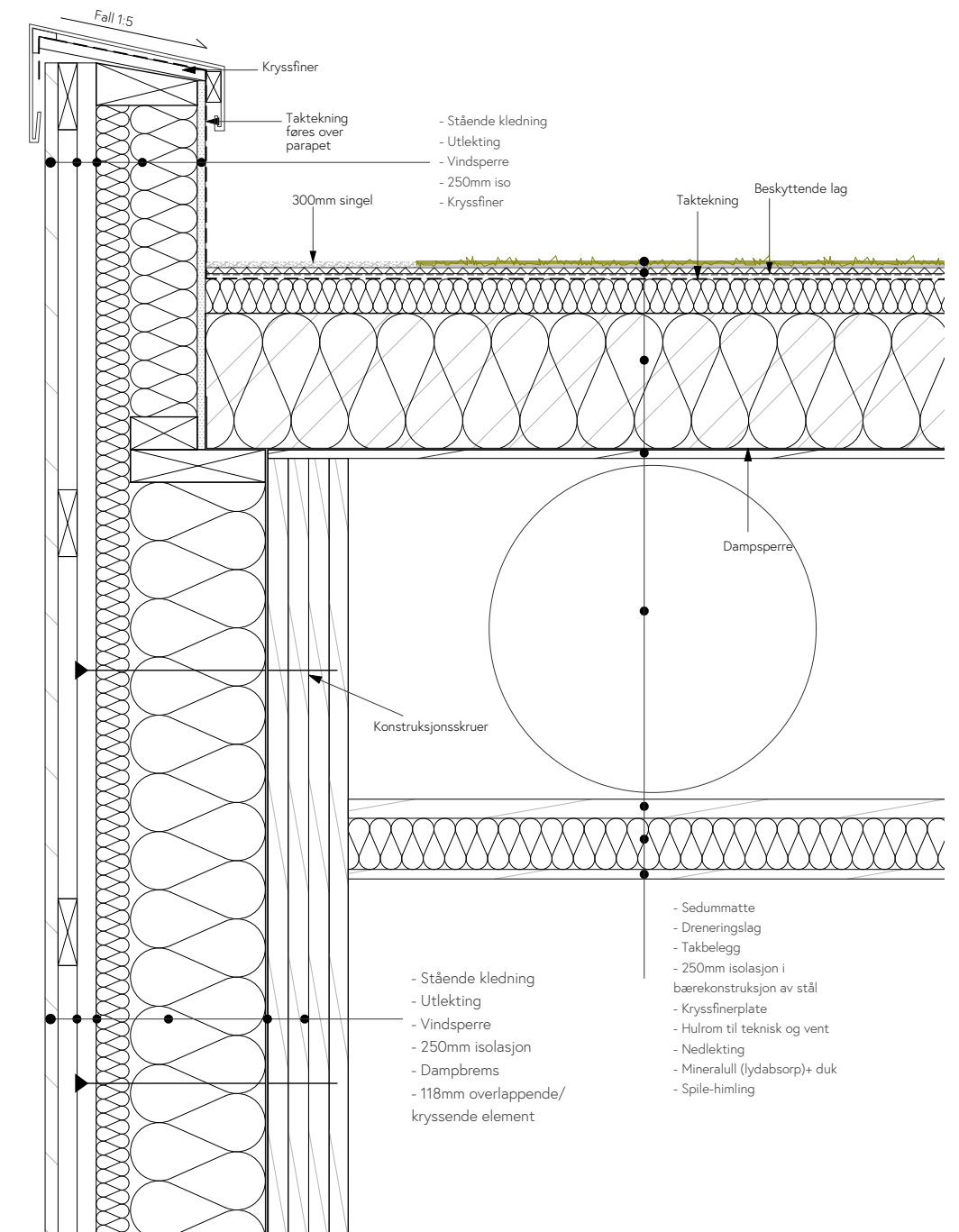
Hovedkonstruksjonen består av massivtre, for å skape en varme i det kalde landskapet. Grøntdraget strekker seg frem til bygget, og fortsetter som sedumtak. Taket er kompakt, med bæring av stål.

MØTE MED BERGET

Alle møter med klippen er i betong (gulvet) og i glass (vegger i kirkerom). Bygget kobler seg på fjellet ved at glass møter fjellveggen. Det blir laget slisser som glasset skyves inn i, og fuges tett.



Horisontalt prinsipp-snitt, møte mellom glass og fjell



Detalj 1:10, møte mellom vegg og tak



Kirkerommet, fra galleri



Kirkerommet, fra scene