



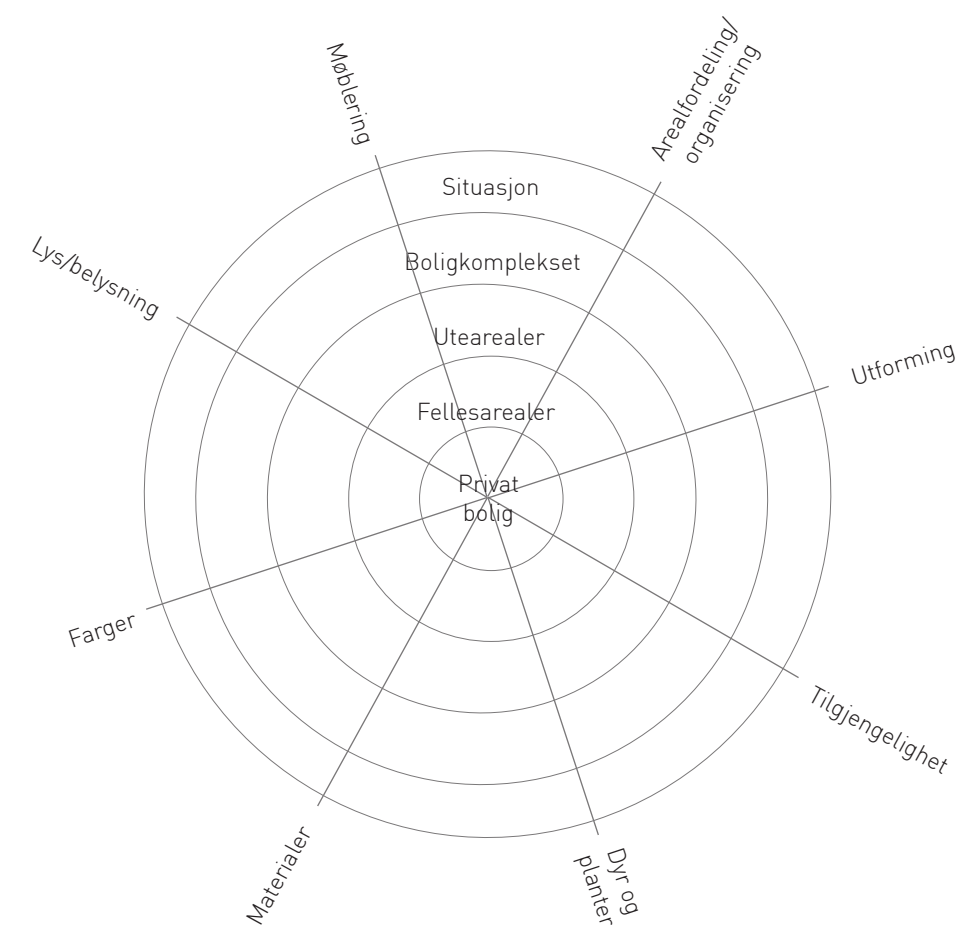
FORGLEMMEGEI

OMSORGSBOLIGER FOR DEMENTE

Monica Moum
Tori Buaas Austli

Veileder
Siri Bakken

Diplom vår 2018
NTNU



De fysiske tilpasningene gjelder mange faktorer i ulike nivåer av boligen, fra den private boligen helt ut til det lokale samfunnet.

Hvordan kan man øke livskvaliteten for mennesker med demens gjennom tilrettelegging av bosituasjonen?

Eldrebolgen er allerede på vei. Med flere eldre kommer flere demente, siden forekomsten av demens øker med alderen. Sykdommen forekommer hyppigst hos mennesker over 65 år. I dag er det nærmere 80 000 mennesker i Norge som har demens, mens det i 2040 vil være fordoblet. Fåtalet av de eksisterende plassene i eldreomsorgen er tilrettelagt for pasienter med demens. Hvor skal vi gjøre av de berørte på en verdig måte når eldrebolgen virkelig setter tak?

Arkitektur er hverken en "foryngelsesleksir" eller reseptbelagt medisin, men er det fortsatt mulig å gjøre et inngrep som virker inn på folkehelsen? Ja, det tror vi.

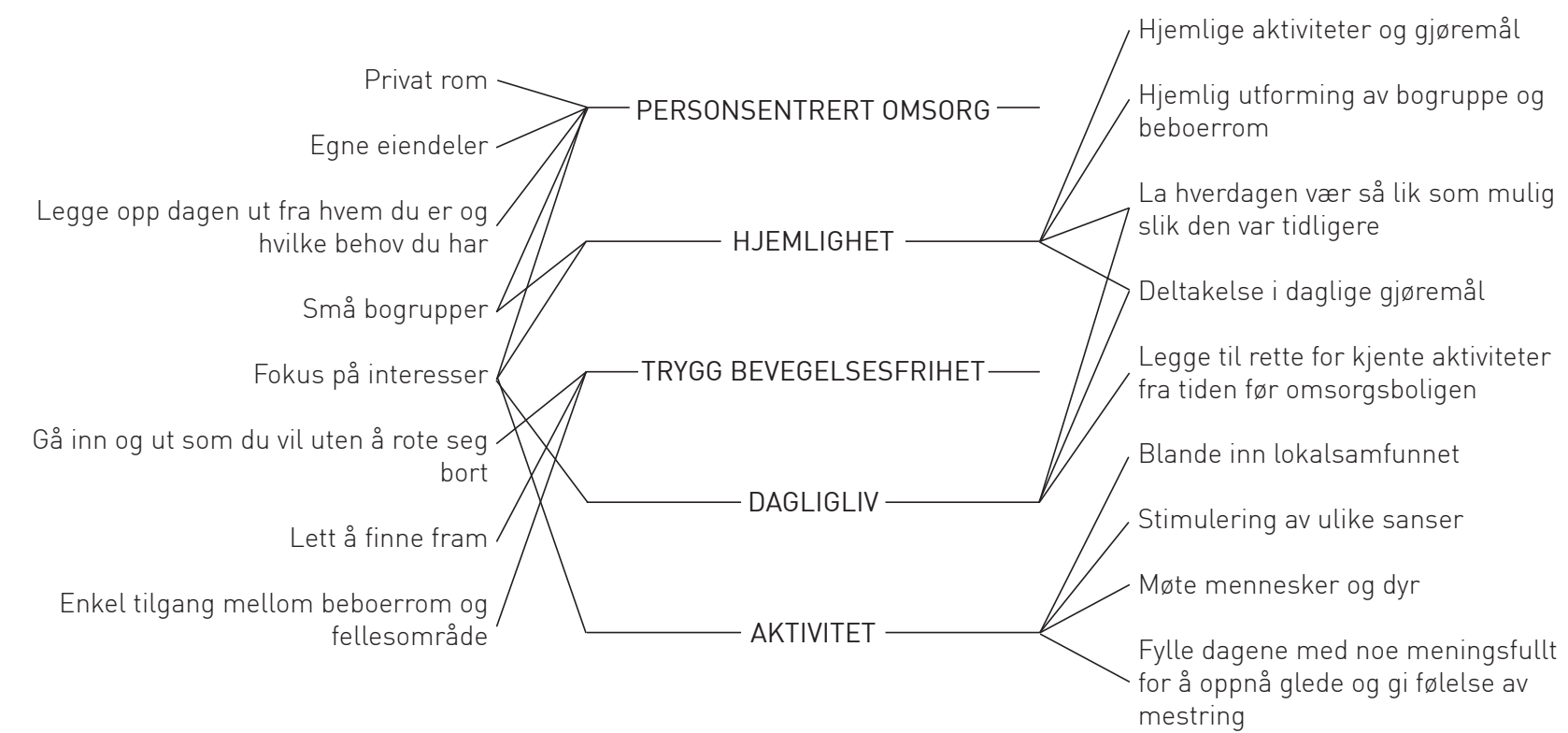
Antallet mennesker med demens kan vi ikke gjøre noe med, men vi har funnet det interessant å utforske på hvilken måte arkitektur og fysiske omgivelser kan ha innvirkning på hverdagen til de berørte. Mange demente lever isolert og har behov for en mer selvstendig hverdag for å øke livskvaliteten. Kan man lage omsorgsboliger for demente mer attraktive

enn i dag slik at de får en mer innholdsrik hverdag med fysiske og sosiale aktiviteter? Går det an å gi omsorgsboligene den samme kvaliteten som et hjem?

Gjennom arbeidet har vi konkludert med at tilrettelegging av bosituasjonen for demente bidrar til å øke deres livskvalitet. Demente er en brukergruppe som krever spesiell tilrettelegging for å oppleve trygghet, selvstendighet og mestring i hverdagen. Dette gjøres gjennom blant annet god orientering, tilgjengelighet og gjenkjennelighet. I tillegg er sansestimulering og mulighet for fysisk og psykisk aktivitet viktig i deres hverdag.

Det viser seg at små, så vel som store grep har mye å si for livskvaliteten til en dement person når det kommer til fysiske omgivelser. Her kan mye gjøres om man bare har kunnskap nok om brukergruppen, og behovene de har.

Statistikken er hentet fra Nasjonalforsamlingen for folkehelsen, 2017



Fokusområder ved det å bo i en omsorgsbolig som dement.

De fysiske omgivelsene for demente gjelder både i liten og stor skala, og de fleste av grepene for utforming dukker opp på ulike skalaer. De viktigste faktorene for utformingen er hjemlighet, trygghet og personsentrert omsorg.

For å gjøre overgangen fra egen bolig til omsorgsbolig minst mulig, og øke beboernes trivsel i omsorgsboligen er det elementært å opprettholde et hjemlig preg. Dette innebærer å organisere boenheten med vanlige romtyper og en hjemlig innredning. Ved å gi hver boenhet et eget inngangsparti og beboerrommene en personlig inngang, får man følelsen av å besøke noen i deres hjem og ikke i institusjon. Omsorgsboligen skal inneholde omtrent samme type rom som boligen de er vant til inneholdt. Det vil si stue, kjøkken, soverom, bad og hage, og alle disse må utformes på en slik måte som er vanlig i et hjem.

Det er viktig at beboeren føler seg trygg i sin egen bolig. Dette omhandler at beboeren kjenner seg igjen, finner frem dit en skal, får tilstrekkelig hjelp og blir minst mulig forvirret av omgivelsene. Mestring og selvstendighet er sammen med trygghet det viktigste en beboer opplever for å oppnå god livskvalitet. De viktigste virkemidlene en kan bruke for å oppnå dette er god tilgjengelighet, lett orientering og sansestimulering.

Personsentrert omsorg dreier seg om å fokusere på personen bak sykdommen. Demente må oppleve at de har innflytelse på eget liv, og siden hver enkelt har ulik bakgrunn og livsstil er det nødvendig med fleksible løsninger som dekker alle de ulike behovene. Å få dagene fylt med meningsfulle aktiviteter og handlinger i tråd med egne livsverdier er nødvendig for god livskvalitet. Det gir innhold, mening og mestring i hverdagen.



PASIENT
Dement
Parkinsons
Allergisk mot gluten

BEOER
Stor familie
Liker hunder
Pensjonert fisker
Interessert i fugler
Liker å sove lenge

RICHARD, 78 ÅR



Stjørdal

Stjørdal er den nest mest folkerike kommunen i Trøndelag fylke, og er i stadig vekst. I dag er det omtrent 23 000 innbyggere i kommunen. I sammenheng med at Trondheimsregionen vokser, er Stjørdal det stedet som er i raskest vekst. Ulike aktivitetstilbud, nærhet til flyplass og kort avstand til Trondheim er alle faktorer som gjør Stjørdal til et attraktivt sted å bo.

Fosslia

Fosslia er et stort boligområde nord øst for Stjørdal sentrum. Området ligger oppe i lia med Forbordsfjellet i bakgrunnen og preges for det meste av private boliger. Det finnes flere barnehager og en barneskole i området, samt bosenteret som ligger sentralt plassert i Fosslia.

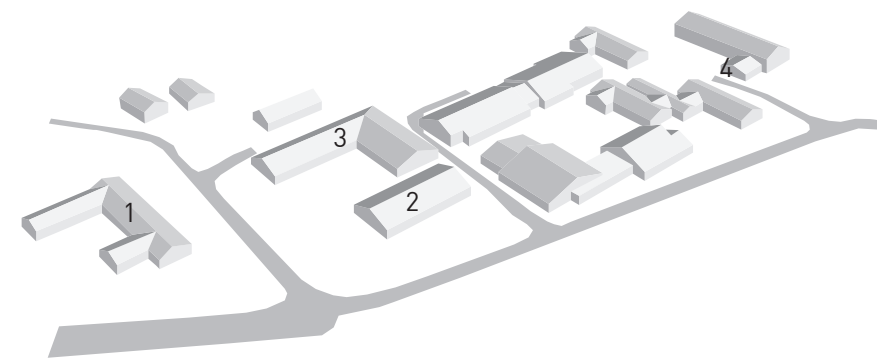
Tomten til bosenteret grenser i vest og nord mot en blandingsskog som omkranser en bekkedal, hvor Fosslibekken går. Denne skogen og området langs bekken brukes som rekreasjonsområde, og er et attraktivt turområde for skolen og barnehagene i nærområdet. Sammen med gangveien i nord øker dette trafikken av gående og syklende i området.

Dagens situasjon

Med visjonen trygghet, trivsel og gode øyeblikk har Fosslia bosenter et godt utgangspunkt. De jobber aktivt med å gjøre hverdagen til demente så god som mulig på deres premisser.

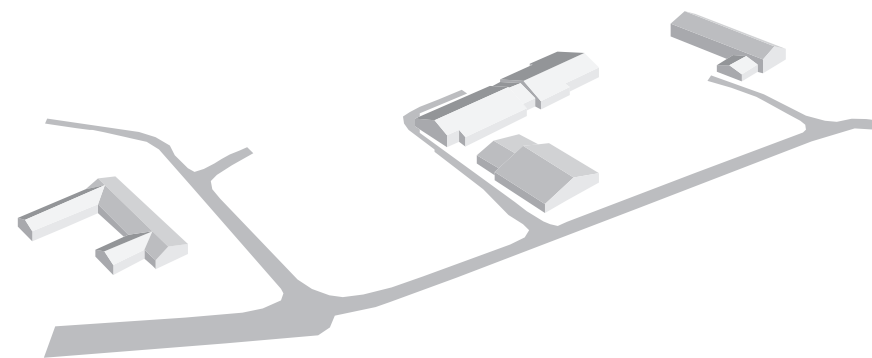
Den store pågangen og økningen av antallet demente har gjort at bosenteret nå behøver å utvide. Vi har brukt dette stedet som et grunnlag hvor vi har svart på vår problemstilling.





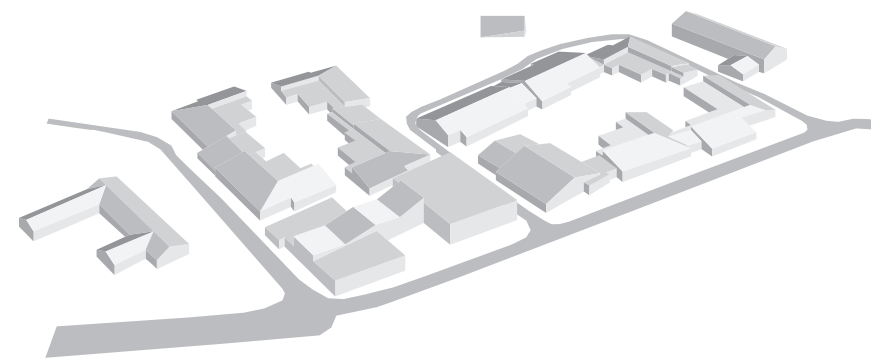
Eksisterende situasjon

Vest på tomten ligger et avlastningshjem for barn (1), samt et dagsenter for kommunens eldre demente (2) og FIDES-bygget (3). FIDES er et aktivitetstilbud for unge psykisk utviklingshemmede. Øst for tomten ligger det kommunale boliger (4).



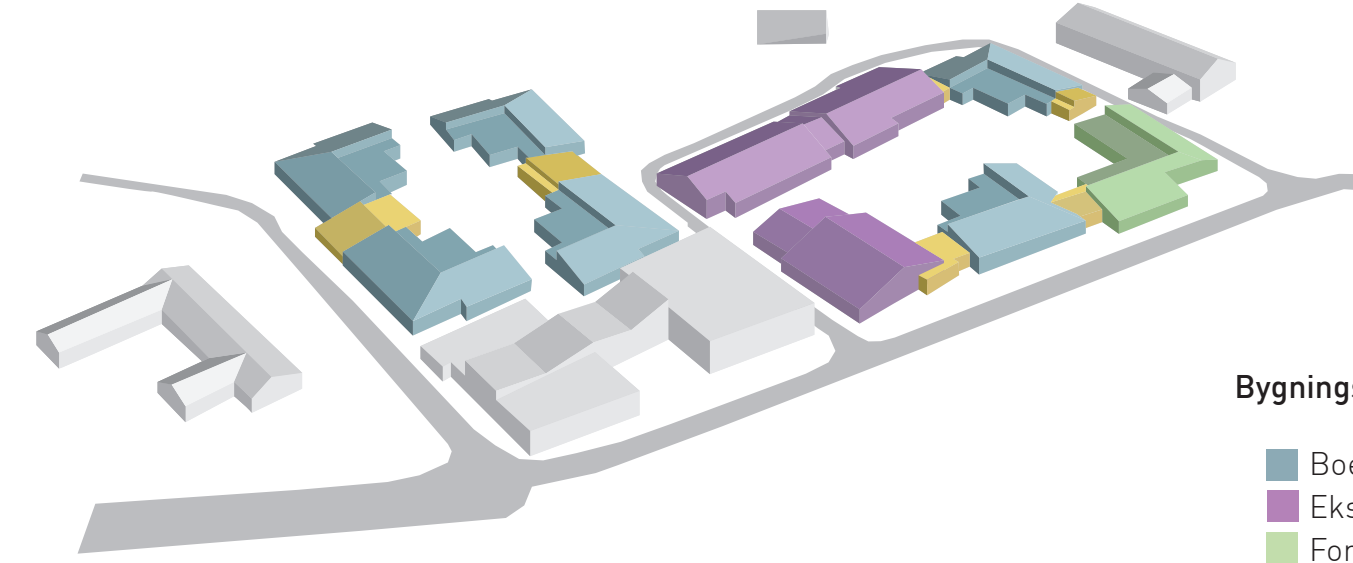
Bygninger som bevares

Både FIDES-bygget og dagsenteret er allerede vedtatt revet. Av de boenhetene som eksisterer i dag, velger vi å bevare de tre av nyeste dato. Disse er fra 2005 og rommer plasser til åtte beboere. De bygningene vi har valgt å ta bort ble bygd til et annet formål, og fungerer ikke optimalt for brukergruppen. Avlastningshjemmet for barn og de kommunale boligene tilhører ikke bosenteret, og blir dermed bevart.



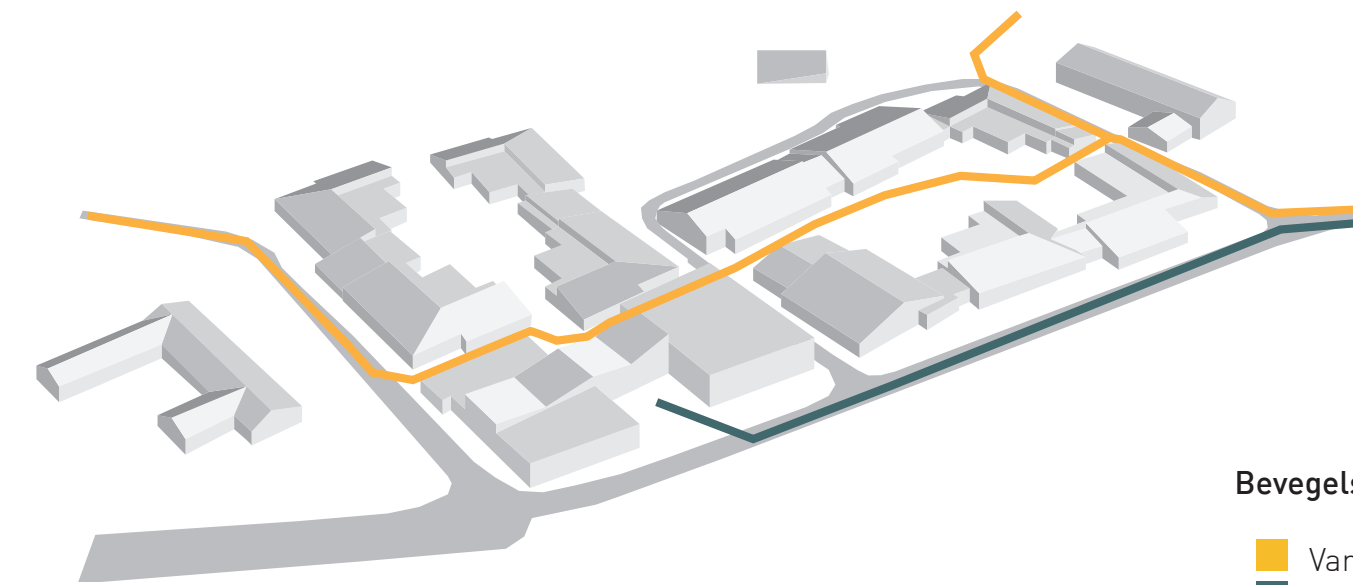
Ny situasjon

Den nye situasjonen inneholder til sammen ti boenheter, som hver rommer åtte beboere, hvorav den ene er en todelt forsterket enhet. Et aktivitetssenter for beboerne og lokalsamfunnet tilføres, samt et livssynsnytralt kapell.



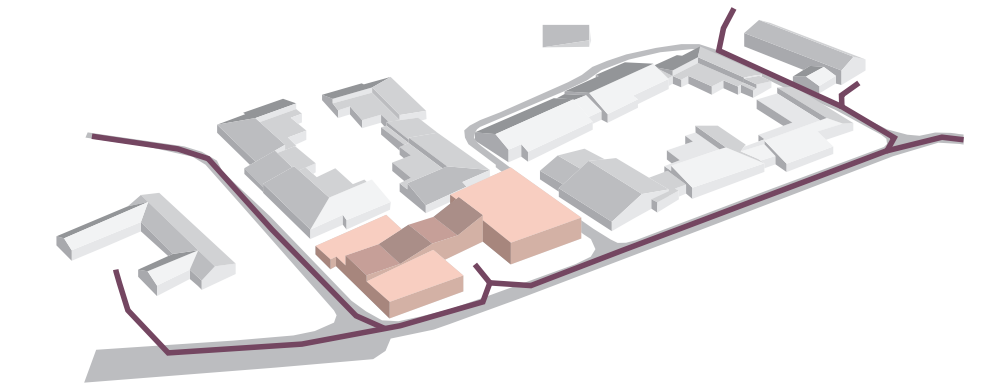
Bygningstyper

- Boenheter
- Eksisterende boenheter
- Forsterket enhet
- Drift



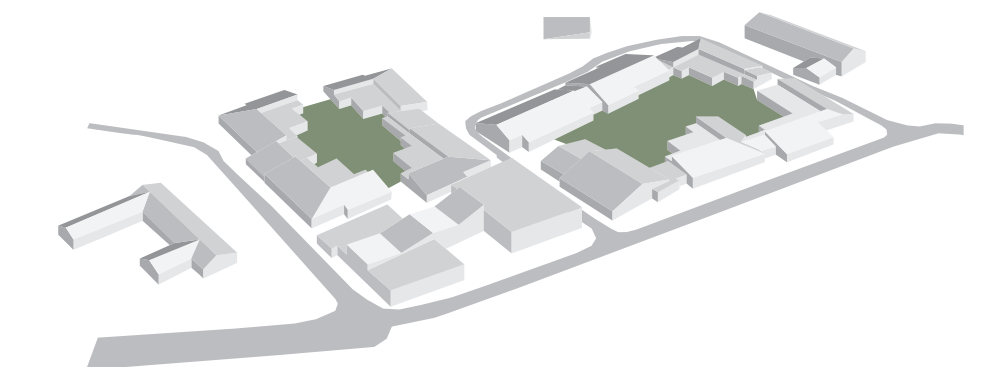
Bevegelse

- Vandring gjennom bosenteret
- Ankomst fra Stjørdal sentrum



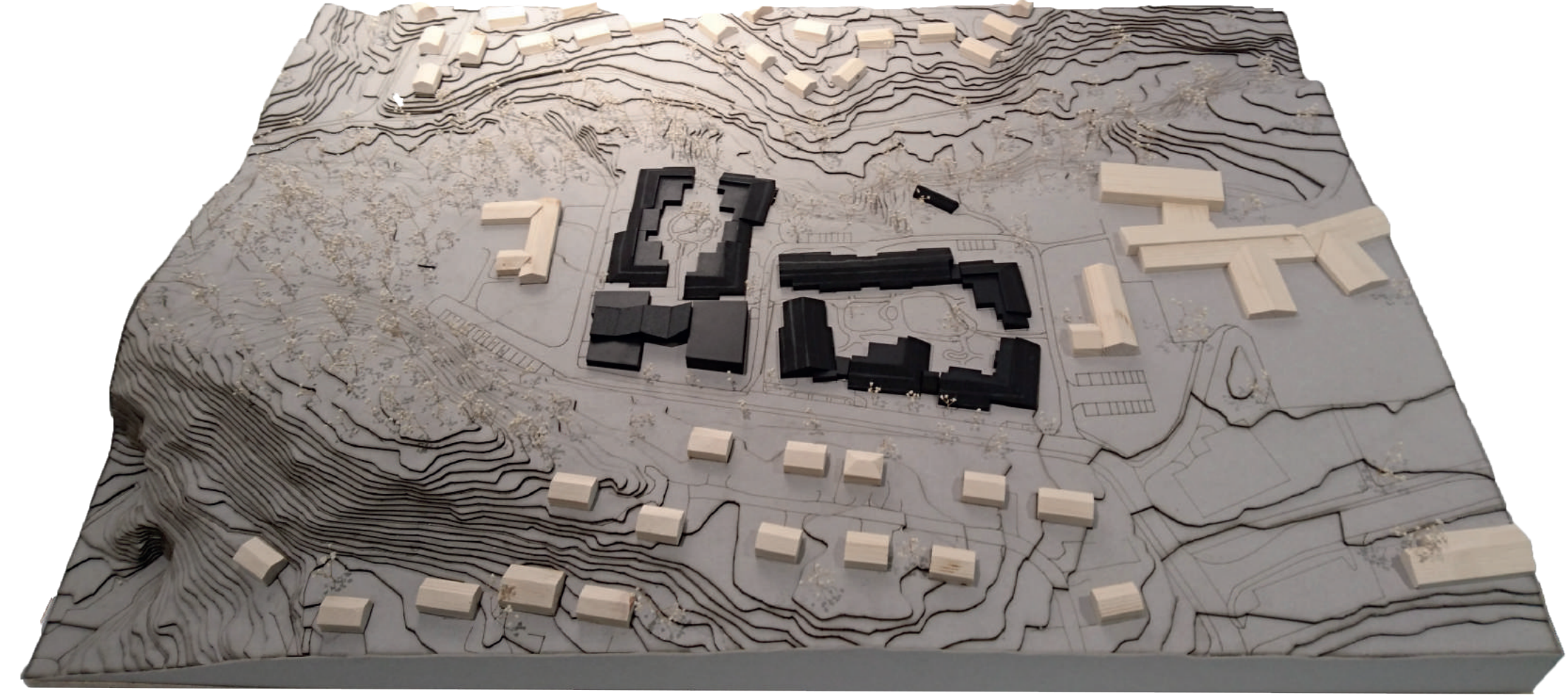
Samlingssted for omkringliggende institusjoner

Aktivitetssenteret vil fungere som et samlingssted for både beboere og brukere av de omkringliggende institusjonene, samt skoler og barnehager.



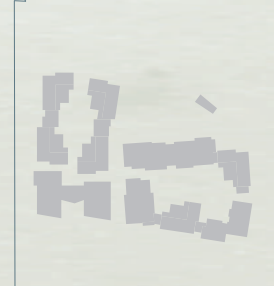
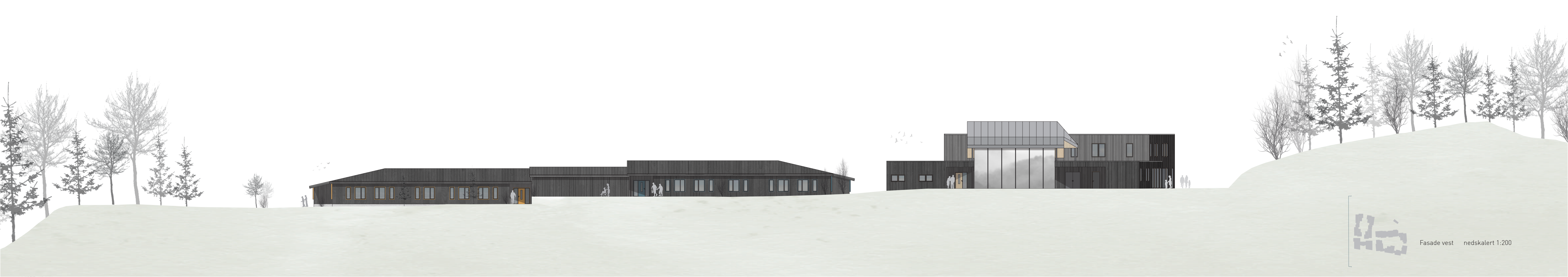
Sansehage

Boenhetene omkranser to sansehager. To mindre adskilte sansehager oppleves som tryggere å være i for beboerne, fremfor en større sansehage.

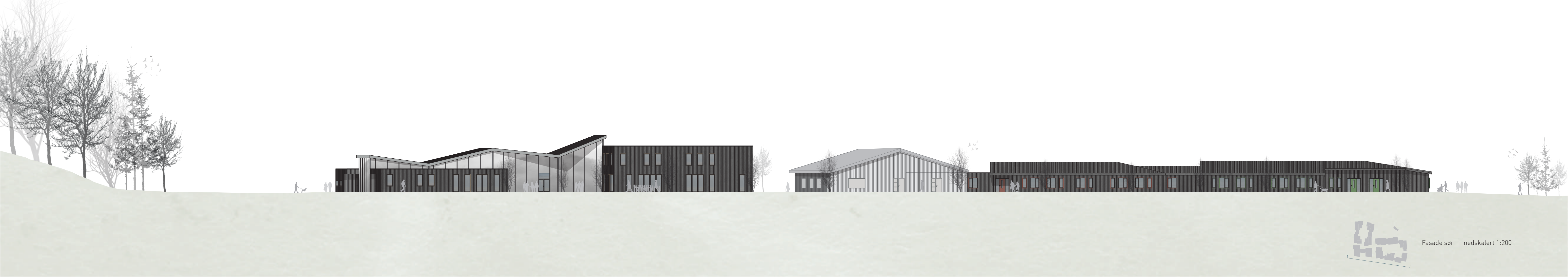


Situasjon Fosslåsen 1:500





Fasade vest nedskalert 1:200



Fasade sør nedskalert 1:200

Aktivitetssenter

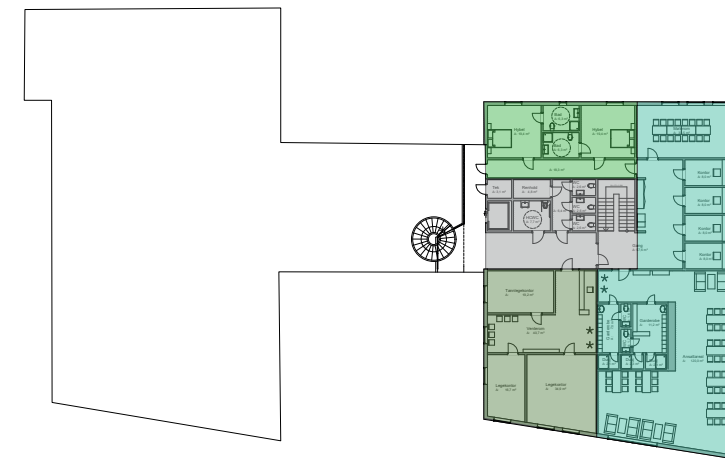
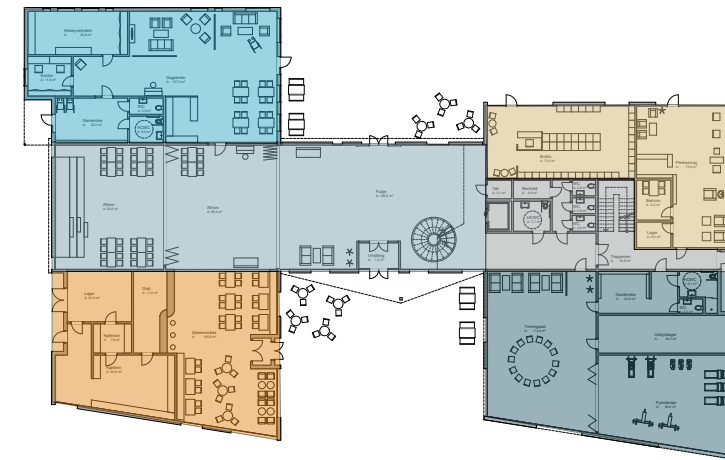
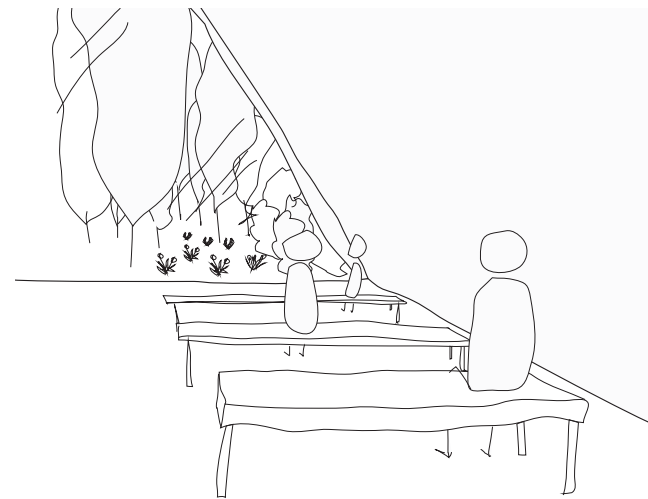
Som folk flest, har også demente behov for å kunne gå ut av huset og bort til butikken, apoteket eller kafeen. Enkel tilgang til ulike servicetilbud og aktiviteter kan derfor bidra til økt livskvalitet for de eldre, da det gir de en mer innholdsrik og meningsfull hverdag.

På bakgrunn av dette har vi plassert et aktivitetssenter på Fossli. Dette inneholder ulike fasiliteter som bydelskafe, dagligvarebutikk, pleiesalong, fysioterapi- og treningsaal. Et nytt dagsenter for kommunens demente er anlagt med egen inngang. Dette er tilknyttet allrommet. Allrommet er en del av foajeen og vil kunne bli brukt til store og små samlinger av ulik type. Rommet kan deles opp om nødvendig.

I foajeen ledes man også til andre etasje hvor det ligger et kombinert lege- og tannlegekontor for beboerne. Dette vil være gunstig da legene blir rettet mer sentrert mot denne brukergruppen. Et ansattareal med både møterom, kontorer, garderober og spiseareal gjør det mulig for de ansatte å treffes på tvers av avdelingene, samtidig vil det gjøre arbeidsdagen deres lettere. Overnattingshybler er også tilgjengelig for ansatte eller pårørende.

I tillegg til aktivitetssenteret som bringer liv til stedet, er det anlagt et livssynsnytralt kapell i utkanten av tomten vendt mot skogen rundt bekkedal. Dette vil fungere som et sted hvor beboerne og pårørende kan trekke seg tilbake og tenke, se på omgivelsene eller ha samtaler i rolige omgivelser. Her vil det også være mulighet for å holde religiøse samlinger eller begravelse.

Som et landemerke på tomten kan det i tillegg være et turmål utenfor sansehagen, og på den måten bidra til lettere fysisk aktivitet.



Funksjoner i aktivitetssenteret

- Cafe
- Allrom og foaje
- Dagsenter
- Butikk og frisør
- Treningsrom
- Lege og tannlege
- Ansattarealer
- Hybler for ansatte og pårørende

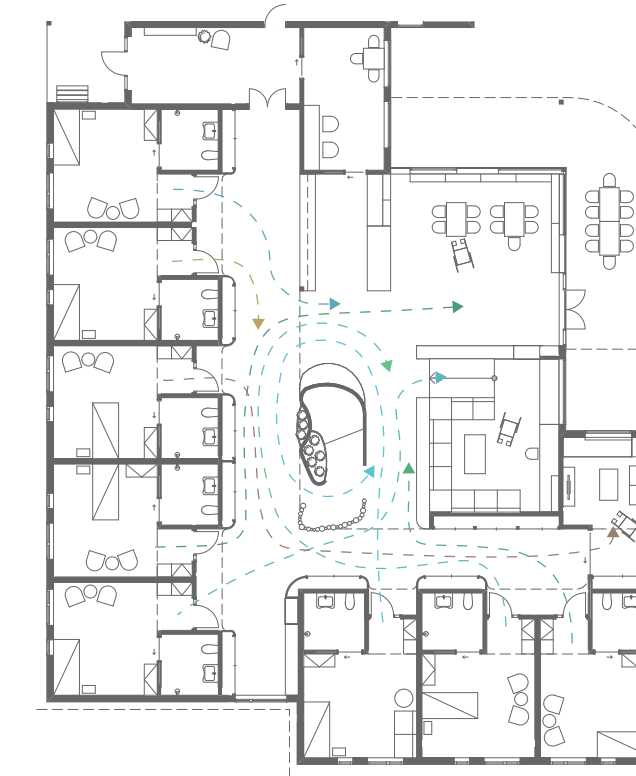
De fysiske omgivelsene for demente gjelder både i liten og stor skala, og de fleste av grepene for utforming dukker opp på ulike skalaer. De viktigste faktorene for utformingen er hjemlighet, trygghet og personsentrert omsorg.

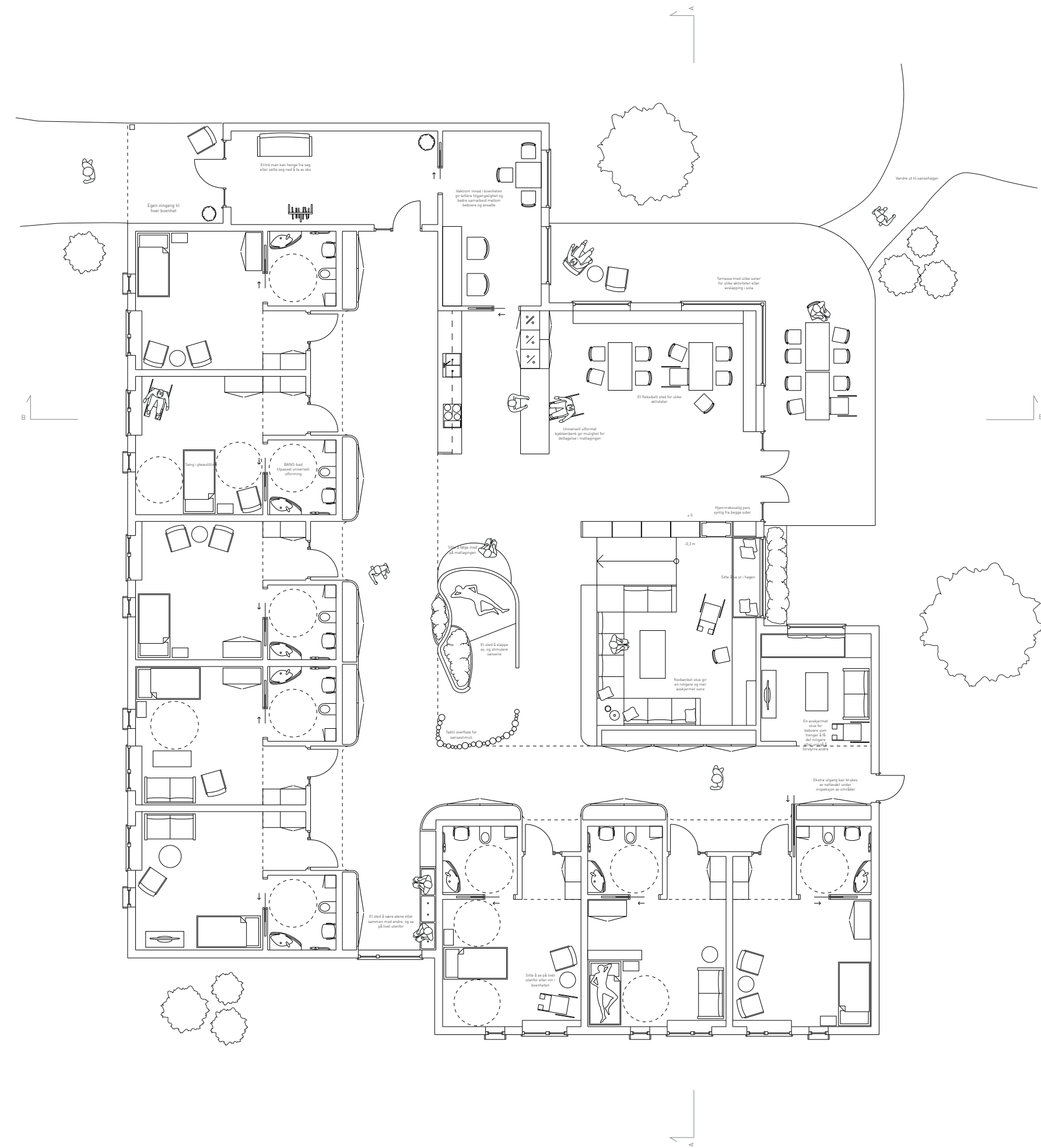
Vi har fokusert mye på hvordan en boenhet med åtte beboere skal organiseres. Løsningen ble et sentrert fellesrom med beboerrom og sansehage på hver sine sider. Alle beboerne har et eget beboerrom som består av kombinert stue og soverom, samt et eget bad. Siden beboerrommene omkranser fellesrommet, forenkles tilgjengeligheten og orienteringen for beboerne i boenheten. Fra fellesrommene har de direkte tilgang til en trygg sansehage. Sansehagen gir beboerne mulighet til å bevege seg fritt utendørs i en hage som gir forskjellige typer sansestimuli og mulighet til å utføre ulike aktiviteter.

For at tilgjengeligheten skal være best mulig i boenheten er fellesrommene åpne og uten barrierer. Dette krever at de deles i mindre soner slik at flere aktiviteter kan foregå samtidig. Det gjør også at det opprettholdes et hjemlig og intimt preg. Et sanserom er plassert midt i boenheten og fungerer som et rom der beboerne opplever ulike sanseinntrykk og ro. Sanserommet fungerer også som en dekorativ romdeler og dermed oppstår det en naturlig vandrerute rundt denne. En vandrerute er viktig for beboerne både innedørs og utendørs. Innedørs leder vandreruten beboerne mellom deres private rom og fellesrommene.

Runde hjørner er brukt langs ganglinjer for å føre beboerne dit de skal. Dette gir beboerne hjelp til å ta lettere og riktige veivalg.

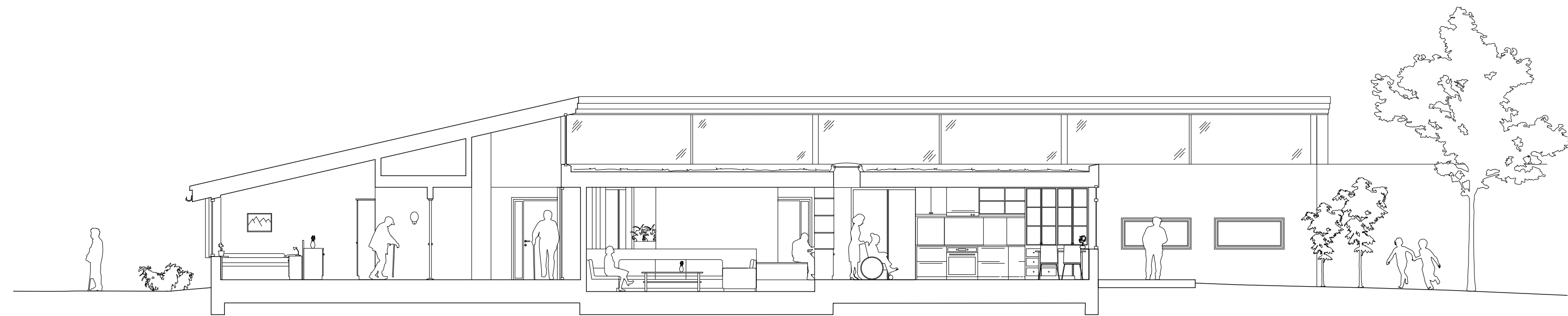
Inngangsnisjene til hver beboer er gitt en kontrastfarge slik at den skiller seg ut og letter orienteringen. Fargen skaper også et lunt og mer personlig preg foran den private inngangsdøren.



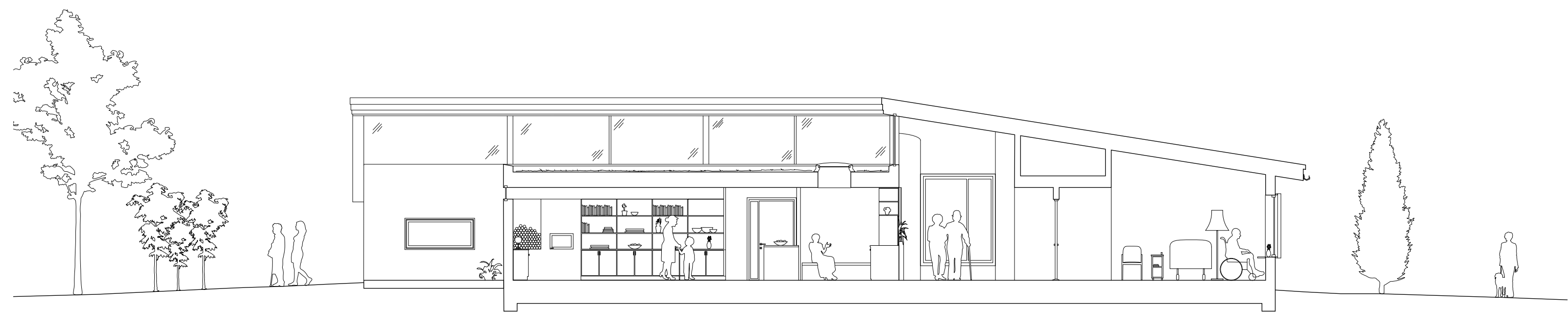


Plan boenhet nedskalert 1:50

Nordpil ikke angitt grunnet ulik orientering

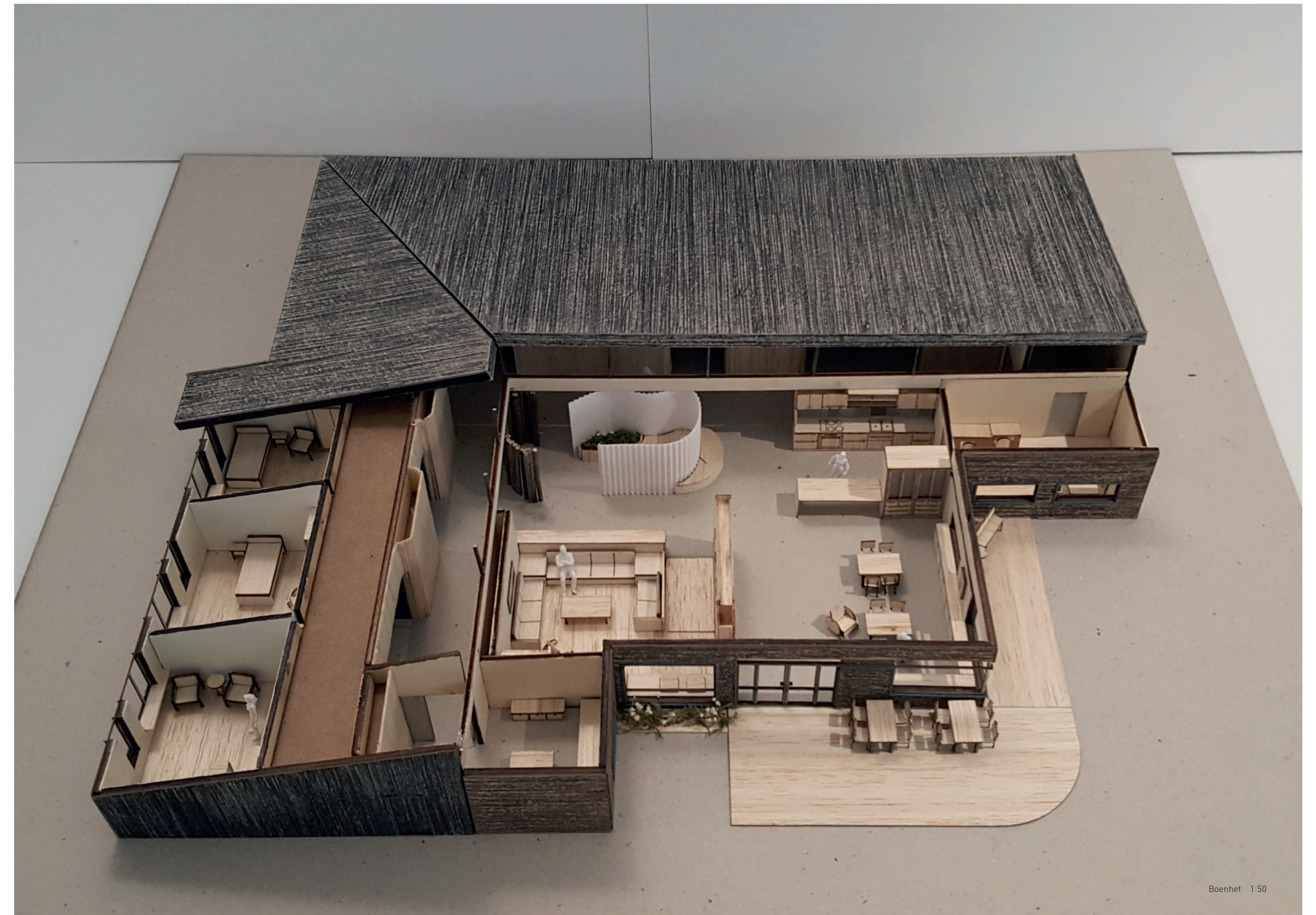


Snitt AA boenhet 1:50



Snitt BB boenhet 1:50





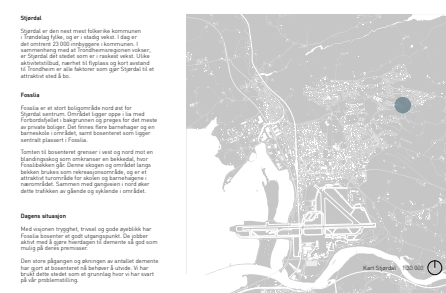


FORGLEMMEGEI OMSORGSBOLIGER FOR DEMENTE

Marcus Mørch
for Helse Nord
Ogden 10/2018
NINA

Formål
Formålet med denne rapport er å beskrive og dokumentere de arkitektoniske og landskapsmessige løsningene som er utviklet for omsorgsboliger for demente på Forglemmegei. Rapporten er basert på en rekke intervjuer med berørte parter og er ment som et utgangspunkt for videre arbeid.

Metode
Data er samlet inn gjennom intervjuer med berørte parter, samt gjennom studier av relevante litteratur og dokumentasjon. Rapporten er basert på en rekke intervjuer med berørte parter og er ment som et utgangspunkt for videre arbeid.



Oppdragsgiver
Oppdragsgiveren er Helse Nord, som har oppdragsnummer 10/2018. Oppdraget er å utvikle og dokumentere de arkitektoniske og landskapsmessige løsningene som er utviklet for omsorgsboliger for demente på Forglemmegei.

