

Forord

Etter fem år på lektorutdanningen i samfunnsfag, markerer denne masteroppgaven avslutningen på dette studiet. Lektorstudiet har gitt meg mulighet til å få en bred kompetanse innen sosiologi, didaktikk og praksis i skoleverket. I løpet av disse fem årene som lektorstudent har jeg dessuten møtt mange personer som både har formet min kunnskap og interesseområder.

En av disse sentrale personene var min hovedveileder Zan Strabac, som har fungert som foreleser i flere kurs og veileder i flere omganger gjennom studiet. Jeg møtte Strabac allerede i mitt andre semester, hvor han fungerte som en svært kunnskapsrik foreleser i et innføringskurs i metode. Gjennom innføringskurset virket kvantitativ metode forståelig nok, men samtidig nokså komplisert. Strabac fungerte senere som min veileder på bacheloroppgaven, og gjennom denne veiledningen begynte jeg å få en mer positiv innstilling til kvantitativ metode. Strabac har riktignok ikke kun fungert som en motivasjonsfaktor til å velge kvantitativ metode, for det var også han som inspirerte meg til å undersøke folks innstilling til jøder. Strabac var nemlig foreleser i flere kurs som omhandlet temaer knyttet til sosial ulikhet og etnisitet, og slik fikk jeg vite hvor spennende dette feltet faktisk kan være. Jeg vil dermed rette en stor takk til Zan Strabac for hans gode og kritiske veiledning gjennom masteroppgaven. Denne takknemligheten er også grunnet i hans rolle som inspirasjonskilde gjennom store deler av studiet.

En annen viktig person gjennom studiet var min biveileder Arild Blekesaune. Hans engasjement til kvantitativ metode vekket også min nysgjerrighet til å utforske kvantitativ metode nærmere. Jeg vil takke Blekesaune for våre diskusjoner om kvantitativ metode, som både har gjort meg klokere og gladere.

Gjennom masterskrivingen har jeg også vært så heldig å få være en del av en flott kollokviegruppe. Tusen takk for deres kritiske vurdering og ros angående oppgavens form og innhold. Til slutt vil jeg rette en stor takk til familie, kjæreste og venner for deres støtte gjennom masterskrivingen og gjennom hele studiet.

Sammendrag

I denne oppgaven undersøkte jeg holdninger til jøder i Europa, og hva som kan påvirke folks innstilling til jøder. Dette gjorde jeg ved å undersøke hvordan kjønn, alder, utdanning, religiøsitet, politisk plassering, tillit, tilfredshet over inntekt, arbeidsledighet, tilhørighet etnisk minoritet, politisk interesse, landenes verdier for BNP per innbygger, prosentandel av jøder og tilhørighet til Vest- eller Øst-Europa påvirket individens oppfatninger av jøder. Den metodiske tilnærmingen var logistisk flernivåanalyse, og med denne metodiske tilnærmingen undersøkte jeg hvordan individnivåvariabler og landsnivåvariabler påvirket menneskers innstilling til jøder i Europa

For å svare på problemstillingen brukte jeg datamaterialet fra den sjuende runden til European Social Survey (ESS). Datamaterialet ble innhentet i 2014, og European Social Survey undersøker blant annet verdier og holdninger i Europa. Til min studie brukte jeg det tilgjengelige datamaterialet fra Østerrike, Belgia, Tsjekkia, Danmark, Estland, Finland, Frankrike, Tyskland, Ungarn, Irland, Litauen, Nederland, Norge, Polen, Portugal, Slovenia, Spania, Sverige, Sveits og Storbritannia.

Noen av funnene var at utdanning, tillit, politisk interesse, tilfredshet over inntekt og tilhørighet til en etnisk minoritet kunne fremme en signifikant positiv innstilling til jøder i Europa, men de eldre kunne uttrykke negative holdninger til jøder. Studiens funn angående religiøsitet viste at religiøse verdier kunne påvirke individens oppfatning av jøder både positivt og negativt, og hvordan mennesker plasserte seg på den politiske skalaen kunne påvirke deres innstilling til jøder. Angående sistnevnte fant jeg ut at plasseringene «Ytre Venstre» og «Høyre», hadde nokså lik effekt på individenes holdninger til jøder sett ut ifra plasseringen «Sentrum». De resterende funnene angikk hvordan landsnivåvariablene ville påvirke menneskers innstilling til jøder, hvor jeg blant annet fant at landenes verdier for BNP per innbygger kunne fremme positive oppfatninger av jøder i Europa. Analysen ga først inntrykk av at prosentandelen av jøder i landene og tilhørighet til Vest eller Øst-Europa ikke ville ha noen effekt på folks holdninger til jøder, men ved å undersøke samspill kunne man få dypere innsikt på dette området. Analysen innebar blant annet å undersøke samspillet mellom tilhørighet til Øst- og Vest-Europa og prosentandelen av jøder, og undersøke samspillet mellom tilhørighet til etnisk minoritet eller ikke og tilhørighet til Øst- og Vest-Europa. Disse samspillene var signifikante.

Abstract

In this paper I investigated attitudes towards Jews in Europe, and what influences people's attitudes against Jews. I did this by investigating how gender, age, education, religiosity, political placement, trust, satisfaction on income, unemployment, belonging to an ethnic minority, political interest, values on GDP per capita, percentage of Jews and belonging to West- or East-Europe influenced individuals' views on Jews. The methodological approach was logistic multilevel analysis, and with this methodological approach I examined how variables on individual level and country level influenced people's attitudes towards Jews in Europe.

I used data from the seventh round of European Social Survey (ESS). The data was collected in 2014, and European Social Survey investigates among other things values and attitudes in Europe. For my study I decided to use the available data from Austria, Belgium, Czech Republic, Denmark, Estonia, Finland, France, Germany, Hungary, Ireland, Lithuania, the Netherlands, Norway, Poland, Portugal, Slovenia, Spain, Sweden, Switzerland and the UK.

My findings showed that education, trust, political interest, satisfaction over income and belonging to an ethnic minority have a positive influence on attitudes towards Jews in Europe, but older people could express a negative attitude against Jews. Regarding religiosity, the study showed that religious values could affect people's thoughts about Jews both positively and negatively. The analysis also showed that how people place themselves on the political scale could affect their opinions regarding Jews. The placements in the groups «Outer Left» and «Right» with «Middle» as the reference, would influence people's attitudes quite similarly. Other findings showed how the country variables would affect humans' opinions about Jews, and the analysis showed that values for GDP per capita could promote positive attitudes towards Jews in Europe. The first impression of the analysis was that the percentage of Jews in the countries and the belonging to West- or East-Europe would not affect people's opinions, but by examining interaction, one could gain deeper insight regarding this area. The analysis investigated the interaction between belonging to East- or West-Europe and the percentage of Jews, and the interaction between belonging to East- or West-Europe and belonging to an ethnic minority or not. These interactions were significant.

Innholdsliste

| | |
|---|----|
| 1.0 Innledning..... | 1 |
| 1.1 Problemstilling | 1 |
| 1.2 Definisjon av holdning | 2 |
| 1.3 Oppgavens disposisjon..... | 3 |
| 2.0 Historisk inngang til antijødiske holdninger | 5 |
| 3.0 Tidligere forskning | 7 |
| 4.0 Teori | 13 |
| 4.1 Generelle holdningsteorier | 13 |
| 4.1.1 Forskjellen på holdningsteorier på individnivå og gruppenivå..... | 13 |
| 4.2 Holdningsteorier på individnivå..... | 14 |
| 4.2.1 Sosialpsykologiske tilnærminger | 14 |
| 4.2.2 Teorier basert på selvinteresser | 14 |
| 4.3 Holdningsteorier på gruppenivå | 15 |
| 4.3.1 Teorien om trussel på gruppenivå | 15 |
| 4.3.2 Teorier om reelle konflikter | 16 |
| 4.4 Antijødiske holdningsteorier | 17 |
| 4.4.1 Teorien om frustrasjon og aggresjon..... | 17 |
| 4.4.2 Teorier om sosial oppfatning..... | 18 |
| 4.4.3 Deprivasjonsteori | 19 |
| 5.0 Metode..... | 21 |
| 5.1 Datainnsamlingen og utvalget..... | 21 |
| 5.2 Metodisk tilnærming – Logistisk Flernivåanalyse | 22 |
| 5.3 Variabler i analysen..... | 22 |
| 5.3.1 Avhengige variabler | 23 |

| | |
|---|----|
| 5.3.2 Uavhengige variabler | 24 |
| 5.3.2.1 Variabler på enkeltnivå..... | 24 |
| 5.3.2.2 Variabler på landsnivå..... | 28 |
| 6.0 Analyse..... | 31 |
| 6.1 Geografiske forskjeller | 31 |
| 6.2 Flernivåmodeller av holdning til jøder | 32 |
| 6.2.1 Kurvelinearitet til alder og religiøsitet | 36 |
| 6.2.2 Forskjeller i Øst og Vest-Europa..... | 40 |
| 7.0 Diskusjon..... | 45 |
| 7.1 Effekter på individnivå..... | 45 |
| 7.2 Effekter på landnivå | 52 |
| 8.0 Konklusjon | 57 |
| 8.1 Fremtidig forskning..... | 58 |
| 9.0 Litteraturliste | 59 |
| 10.0 Appendiks..... | 63 |
| 10.1 Tabeller..... | 63 |

1.0 Innledning

Oppgavens tema er holdning til jøder i Europa. Målet er å undersøke hvordan ulike individnivåvariabler og landsnivåvariabler påvirker den europeiske befolkningens holdninger til jøder som folkegruppe, for så å diskutere hvordan og hvorfor disse variablene påvirker holdningene til jøder.

Gjennom masterstudiet har jeg fått inntrykk av at det i forskning er mindre fokus på holdninger til jøder enn til andre minoriteter. Eksempler her er holdninger til innvandrere eller muslimer blant befolkningen. En mulig årsak til dette kan være at man ikke trenger et fokus på holdning til jøder lenger, og at andre minoriteter slik som innvandrere og muslimer er grupper som kan være mer utsatt for negative holdninger. Dette var en av årsakene til at jeg ønsket å få dypere kunnskap om holdning til jøder i Europa, rett og slett fordi jeg ønsker å få forståelse for hvordan situasjonen er for jøder i dagens samfunn.

Rapporter og tidligere forskning av European Union Agency for Fundamental Rights (FRA,2015; FRA,2013) og Bergmann (2008) viser at datainnsamling av antisemittiske hendelser er mangelfull, og at det har foregått lite forskning på området. Dessuten viser de empiriske funnene fra rapportene at antisemittisme fortsatt er et problem for mange jøder i Europa, og at det foregår en underreportering av slike hendelser. En nærmere presentasjon av artiklenes omfang og empiriske funn vil bli gjort i kapittel 3 om tidligere forskning. Rosenfeld (2013, s.7) forteller at antisemittisme har hatt en lang levetid og utholdenhet, og at det sannsynligvis ikke vil være mulig å eliminere det helt fra vårt samfunn. Likevel poengterer Rosenfeld (2013) at dersom man blant annet undersøker antisemittismens kilder, kan det gi oss kunnskap om hvordan man kan begrense dens skadelige virkninger. Med utgangspunkt i det ovennevnte punkt vil det være viktig og relevant å undersøke holdninger til jøder, for så å diskutere årsakene til disse holdningene.

1.1 Problemstilling

Problemstillingen til denne oppgaven handler om å undersøke holdninger til jøder i Europa. For å få forståelse for dette fenomenet, vil jeg ta utgangspunkt i ulike teoretiske perspektiv. I denne oppgaven deler jeg teorien inn i generelle holdningsteorier og antijødiske holdningsteorier. Generelle holdningsteorier viser forholdet mellom majoriteten og minoritetene i en befolkning. Quillian (1995) vektlegger at man må forstå holdningsteorier på både individnivå og gruppenivå for å få et fullstendig helhetsbilde. Ut ifra dette vil det være sentralt å vektlegge holdningsteorier til minoriteter som er på både individnivå og gruppenivå. Teorikapittelet om individbaserte holdningsteorier vil bestå av sosialpsykologiske

tilnærminger og teorier basert på selvinteresser, mens teorikapittelet om gruppebaserte holdningsteorier vil bestå av teorien om trussel på gruppenivå og teorier om reelle konflikter. Som nevnt er temaet til denne oppgaven menneskers oppfatninger om jøder, og derfor vil det være viktig å inkludere forklaringsmodeller til antijødiske holdninger. Det finnes flere modeller som prøver å begrunne hvorfor antijødisk innstilling oppstår, og noen av dem har flere likheter med de nevnte holdningsteoriene. Av den grunn kan man se på de ulike forklaringsmodellene til antijødiske oppfatninger som en slags anvendelse av de generelle teoriene. Etter presentasjonen av antijødiske holdningsteorier vil jeg derfor diskutere deres kobling til de generelle holdningsteoriene. Slik vil det bli lettere å se parallellene mellom teoriene som spesifikt undersøker antijødisk innstilling og holdningsteoriene som ser på forholdet mellom majoriteten og minoriteten i befolkningen. Noen av forklaringsmodellene til antijødiske holdninger er teorien om frustrasjon og aggresjon, deprivasjonsteori og teorier om sosial oppfatning.

1.2 Definisjon av holdning

For å undersøke holdninger til jøder i Europa, kan det være nødvendig å definere begrepene fordommer og holdninger, og av den grunn kommer jeg til å gjennomgå ulike definisjoner av begrepene.

Ifølge Eagly og Chaiken (1993, s.1) kan man definere holdning som en psykologisk tendens som uttrykkes i evalueringen av en spesifikk enhet. Evalueringen skjer i denne enhetens disfavør eller favør. En lignende definisjon blir gitt av Schuman, Steeh og Bobo (1985, s.43) som definerer holdning som den positive eller negative responsen til et objekt. Et objekt kan i dette tilfellet være en gruppe, et individ osv. I sammenheng med oppgavens tema, holdning til jøder, kan man dermed evaluere jøder som en sosial kategori, definert av religiøst opphav.

Ifølge Gardner (1994, som sitert i Nelson, 2002, s.7) er fordommer å bedømme noe på forhånd. I tillegg kan fordommer tilsi at man evaluerer noe, enten positivt eller negativt. Dette kan være at man evaluerer en spesifikk gruppe eller individer. Det kan være naturlig å vektlegge fordommer i en studie som undersøker holdninger, og dette valget kan belyses ved å diskutere sammenhengen mellom holdninger og fordommer. Fordommer kan innebære at man evaluerer noe, og en evaluering er en holdning (Nelson, 2002, s.7). Ut ifra dette kan fordommer være en holdning. Forskere som Macionis og Plummer (2005, s.277) diskuterer også at fordommer er holdninger. I tillegg er det flere forskere som påpeker at fordommer har egenskaper som holdninger også har (Dovidio & Gaertner, 1986; Dovidio et al., 1996; Harding, Proshansky, Kutner, & Chein, 1996; Jones, 1997, som sitert i Nelson, 2002 s.8). De

påpeker blant annet at fordommer kan ha en kognitiv og en atferdsmessig komponent. Dette er egenskaper som også gjelder ved holdninger.

I denne oppgaven vil antisemittisme bli definert som negative holdninger til jøder, og Harrison (2013, s.9) definerer antisemittisme som en form for fordom. Diskusjonen til Allport om fordommer som en generalisert form for holdninger vil også være relevant. Allport (1958, s.71) diskuterer nemlig at fordommer kan bli en del av personligheten, og dermed kan fiendtligheten eller frykten for andre minoriteter fungere systematisk. Hvilket objekt fordommene rettes mot blir irrelevant. Med andre ord kan dette bety at de som for eksempel uttrykker fordommer mot muslimer, med stor sannsynlighet også vil uttrykke fordommer mot andre minoriteter som sigøynere og jøder.

Definisjonen til Harrison (2013) av antisemittisme og Allports (1958) diskusjon viser at generelle holdningsteorier om hvorfor fordommer oppstår, kan være relevant for å forstå hvorfor negative holdninger oppstår mot jøder. Riktignok konkluderte Allport (1958, s.72) med at fordommer ikke kan forklares fullstendig ved å se på det som en generalisert personlighetsstruktur. Situasjonelle, historiske og kulturelle faktorer er også viktige. Av den grunn vil teoridelen inneholde både generelle holdningsteorier og antijødiske holdningsteorier.

1.3 Oppgavens disposisjon

Oppgaven er delt inn i åtte kapitler. Kapittel to inneholder en historisk inngang til temaet antijødiske holdninger, hvor antijødiske fenomen fra middelalderen og Holocaust vil bli presentert. Kapittel tre innebærer å presentere tidligere forskning på feltet, og her vil jeg vektlegge forskning om antijødiske holdninger og religiøse fordommer i Europa og USA. Tidligere forskning vil bli brukt for å gi et oversiktsbilde av temaet, men også for å fremme forståelse for hvordan man kan tolke holdningsmønstrene i Europa. Av den grunn vil dette kapittelet henvise til empiriske funn fra tidligere forskning om antisemittisme og holdningsmønstre generelt i Europa og delvis USA. Kapittel fire er en presentasjon av teori som kan brukes for å forstå holdninger til jøder. Som nevnt er teorien delt inn i to hovedgrupper. Den første delen ser på generelle holdningsteorier på individ- og gruppenivå, mens den andre delen ser på spesifikke holdningsteorier til jøder slik som teorier om frustrasjon og aggresjon, teorier om sosial oppfatning og deprivasjonsteori. I presentasjonen vil jeg fremheve teoriens kjennetegn, og hvilke sammenhenger som finnes mellom de generelle holdningsteoriene og antijødiske holdningsteorier. Kapittel fem er metodekapittelet,

hvor jeg presenterer datainnsamlingen og utvalget til den sjuende runden til European Social Survey. Videre i metodekapittelet kommer jeg til å diskutere flernivåanalyse som metodisk tilnærming, for så å presentere valget av avhengige og uavhengige variabler. I kapittel seks presenterer jeg resultatene, så diskutere dem i lys av teori og tidligere forskning i kapittel syv. Til slutt kommer jeg til å samle trådene i kapittel åtte, for å formulere en konklusjon. Kapittel åtte vil også inneholde en vurdering av hva som bør være fokuset i fremtidig forskning om holdninger til jøder i Europa.

2.0 Historisk inngang til antijødiske holdninger

Antisemittisme kan kalles «det lengste hatet», på grunn av at hatet har eksistert i flere årtusener (Rosenfeld, 2013, s.6-7). Det som kan motivere hatet er frykt, sjalusi og sinne, og disse motivasjonsfaktorene forblir konstante. Hvordan hatet uttrykkes er det som endrer seg over tid. En diskusjon om hvilke fordommer som har vært gjeldende mot jødene gjennom historien vil bli presentert, og samtidig vil det medfølge en begrunnelse av hvorfor disse fordommene er unike. En historisk introduksjon av antijødiske holdninger ved å peke tilbake til middelalderen, mellomkrigstiden og Holocaust kan være gunstig for å vise hvordan hatet mot jøder har blitt uttrykt gjennom tiden, og for å vise det store omfanget av dette.

Man kan diskutere om fordommer rettet mot jøder er unike, ved at de skiller seg fra generelle fordommer mot minoriteter (Harrison, 2013, s.15-16). Enkelte fordommer rettet mot jøder kan kalles «fordommer av panikk.» Innholdet i disse fordommene omhandler en oppfatning av at jødene ønsker verdensdominans, og man kan mene at medlemskap til jødedom skiller seg fra andre medlemskap siden medlemskapet er en konspirasjon til å dominere. «Fordommer av panikk» kan også innebære en tro om at jøder utgjør en trussel for ethvert samfunn på grunn av den jødiske kulturens konspiratoriske natur og makt. Harrison (2013) forteller at disse påstandene ikke har noen form for sannhet i seg. I antisemittismens historie har det vært påstander om ulike karaktertrekk hos jødene, og noen av påstandene eksisterer fortsatt i dag (Porat, 2013). I moderne tid er påstander om jødernes behov for makt og ønske om å dominere verden de mest fremtredende.

I middelalderen skapte kirken et demonisert bilde av jødene, og dette synet førte til mord, forfølgelse og utvisning av jødene (Laqueur, 2006). Synet på jødene inkluderte blant annet «blood libel – blodsæreskrenkelse». Blodsæreskrenkelse var en anklage rettet mot jøder, og det omhandlet en oppfatning av at i jødisk religion måtte man kidnappe og slakte kristne barn for så å samle blodet deres til religiøse hensikter.

I mellomkrigstiden var andelen jøder betraktelig høyere i Øst-Europa enn i Vest-Europa. Prosentandelene av jøder i enkelte østeuropeiske land utgjorde 12 prosent av befolkningen i Polen og 5 prosent av befolkningen i Ungarn (Laqueur, 2006, s.107). I denne perioden ble mange jøder i Øst-Europa utsatt for økende antisemittisme (Laqueur, 2006). Faktorer som hadde betydning for fremmelsen av antisemittisme var blant annet økonomi, nasjonal identitet og etablerte verdier. I Polen ble jødene anklaget for å være årsaken til hvorfor verdien av zloty kollapset, og de ble også anklaget for å utnytte bøndene. Sistnevnte anklagelse omhandlet at

jødene underbetalte bøndene, for så å overprise sine varer. I 1930 kom det nye lover i Polen som hadde som mål å fjerne jødene fra handelsmarkedet, og masseboikott av jødiske butikker skjedde fra 1936 til 1939. Den nasjonale identiteten var sentral ved at antijødiske i Polen anså jødene for å være fremmede og anti-polske, og dermed kunne de ikke bli assimilert.

Økonomiske faktorer hadde også betydning for antisemittismen i Ungarn, hvor jødene ble sett på som årsaken til den økonomiske krisen. Samtidig påvirket også den økende nazismen antisemittismen i landet.

Man kan diskutere hvordan antisemittismen fungerte i det nazistiske systemet, og man kan forstå antisemittisme som politikk og handlinger rettet mot jødedom og jøder (Bergen, 2010, s.198-199). Man kunne identifisere tre stadier i nazistisk antisemittisme. Det første stadiet omhandler antisemittismen som en ideologi, hvor antisemittisme var en motiverende kraft i forfølgelsesprosesser av jøder. Dette var hovedsakelig i perioden før 1933. Det andre stadiet, «antisemitism in power», omhandler at antisemittismen selv ble formet av legalisering og institusjonalisering i perioden 1933 til 1945. I denne perioden spredte antisemittismen seg med andre ord raskt gjennom propaganda og offisielle tiltak, og stadig flere ble involvert i angrepene mot jødene i denne perioden. Det tredje stadiet innebærer antisemittisme som et resultat av Holocaust. Det vil si at Holocaust skapte hat og vrede som fortsatte å eksistere og utvikle seg selv etter 1945. Holocaust burde vært en kilde til empati og medfølelse for jødene, men istedenfor virker det å ha fremmet antisemittisme i ettertid (Porat, 2013). Før Holocaust kunne jødene bli ansett som mektige og maktmanipulerende, og dette fungerte som motiv for massemordet av de europeiske jødene. Selv i dag, i ettertid av Holocaust, blir fortsatt jødene presentert på en slik måte (Porat, 2013, s.472). Det virker dermed som om endringer i sosiale og politiske forhold etter Holocaust ble nye kilder til antisemittisme. Undervisning om Holocaust har for eksempel ikke hindret oppkomst av antisemittisme, da koblingen av uvitenhet og naivitet kan fremme ulike spørsmål blant ungdom. Dette kan være spørsmål som «Hvorfor jødene?», «Hva er galt med dem?» og «Ble mordene av jødene gjennomført uten logisk grunn eller godt motiv?»

3.0 Tidligere forskning

I dette delkapittelet om tidligere forskning kommer jeg til å presentere empiriske funn fra studier om antisemittisme, antijødiske holdninger og religiøse fordommer i Europa og USA. Empiriske funn fra studier om holdning til innvandring og andre etniske minoriteter vil også bli presentert. Allport (1958) diskuterte som nevnt tidligere at fordommer uttrykt av et individ kan være et personlighetstrekk. Slik kan personer som uttrykker fordommer mot en type minoritet, også tendere til å uttrykke fordommer mot andre minoriteter. Av den grunn kan det også være relevant å presentere empiriske funn fra studier om holdninger til andre minoriteter enn jøder. I både dette kapittelet og senere vil det bli relevant å diskutere holdningsforskjellene i Øst- og Vest-Europa, og derfor er det relevant å definere hva som anses som øst-europeiske land i denne oppgaven. I denne oppgaven velger jeg å betrakte eks-kommunistiske land som østeuropeiske land.

Rapporten «Anti-Semitism: Overview of data available in the European union 2004–2014» (FRA, 2015) undersøker antisemittiske hendelser og handlinger ved å ta utgangspunkt i statlige og ikke-statlige tilgjengelige data fra 28 EU-medlemsland. Rapporten samler tilgjengelige data om antisemittiske hendelser som igjen er samlet av internasjonale, statlige og ikke-statlige kilder. Kildene dekker perioden 1.januar 2004 til 31.desember 2014. Rapporten poengterer at det er få medlemsland i EU som driver offisielle datainnsamlingsmekanismer som registrerer forekomsten av antisemittisme i detalj. Mangelen på systematisk datainnsamling kan føre til mye underrapportering av antisemittiske hendelser som skjer i EU. Rapporten «Discrimination and hate crime against Jews in EU Member States: experiences and perceptions of antisemitism» (FRA, 2013) presenterer resultatene av en undersøkelse om jøders erfaringer og oppfatning av hatkriminalitet, diskriminering og antisemittisme. Datamaterialet inneholder svarene til 5 847 selv-identifiserte jøder fra landene Belgia, Frankrike, Tyskland, Ungarn, Italia, Latvia, Sverige og Storbritannia. Undersøkelsen ble gjennomført online i September og Oktober 2012. Et av hovedfunnene i rapporten er at 66% av undersøkelsens informanter anser antisemittisme som et problem i de åtte EU-medlemslandene, og i snitt mener 76% av informantene at situasjonen har blitt mer akutt og at antisemittisme har økt i deres land gjennom de fem siste årene. I tillegg var det 23% av informantene som følte de hadde blitt diskriminert på bakgrunn av deres religion eller etniske bakgrunn de siste 12 månedene før undersøkelsen. Informantene som hadde opplevd antisemittiske hendelser, ble spurt om de hadde rapportert de mest alvorligste hendelsene som hadde skjedd de siste 5 årene. Undersøkelsen viste at 64 % av ofrene av antisemittisk fysisk

angrep eller voldstrusler ikke rapporterte de mest alvorlige hendelsene som hadde skjedd de siste 5 årene. 76% av ofrene for antisemittisk trakassering rapporterte dessuten ikke de mest alvorlige hendelsene de hadde vært utsatt for de siste 5 årene. Man kan også diskutere om det er en mangel på undersøkelser av antisemittisme i Europa (Bergmann, 2008). Til sammenligning har undersøkelser på antisemittisme blitt gjennomført kontinuerlig i USA siden slutten av andre verdenskrig (Dinnerstein, 1994 som sitert i Bergmann, 2008, s.343). Lignende tilfeller finner vi kun for Vest-Tyskland, Østerrike og delvis Frankrike. De senere årene har riktignok problemer med antisemittisme fått mer oppmerksomhet, i form av undersøkelser i Sverige, Sveits, Frankrike, Italia, Tyskland, Polen og Ungarn (Bergmann, 2008). Derimot er det lite tilgjengelig data fra mange andre europeiske land.

Bergmann (2008) undersøker intensiteten og spredningen av antisemittiske holdninger i Europa, og for å klare dette bruker han tilgjengelig surveydata fra blant annet the American Jewish Committee (AJC) og the Anti-Defamation League (ADL). I artikkelen undersøkes ulike områder relatert til antisemittisme. Et av områdene omhandler å undersøke hvordan jøder er kategorisert i europeiske samfunn. Det andre området handlet om å undersøke om det faktisk fantes noen reelle interessekonflikter mellom jøder og ikke-jøder. Trusseloppfatninger kan relateres til kvantitative forhold mellom grupper. En trusseloppfatning kan dermed oppstå dersom enkelte minoriteter er nokså store i antall, eller gjennom økende innvandring. Etter Holocaust er situasjonen derimot at europeiske land har «antisemittisme uten jøder». Jøder er en minoritet på bare noen få tusen mennesker, og i østeuropeiske land minker den jødiske befolkningen på grunn av emigrasjon (Anti-Semitism Worldwide 2000/2001, AJC 2001, ADL 2004, som sitert i Bergmann, 2008, s.352). Ifølge Bergmanns (2008) analyse virker det ikke som at jødiske minoriteter representerer noen fare, verken relatert til religiøs identitet, kulturell identitet, det politiske eller det økonomiske systemet. Bergmann spør så hvor trusseloppfatningene til de med anti-jødiske holdninger kommer fra. Han diskuterer videre en trusseloppfatning som omhandler gruppeidentiteten til de ulike landene. En trusseloppfatning av gruppeidentiteten kan ha oppstått i de landene som var involvert i Holocaust, siden disse hendelsene angrep nasjonens «ære». Samtidig kan en trusseloppfatning om gruppeidentitet være tilstede i landene hvor nasjonal sosialisme hadde sterkere fotfeste, og dermed kan det oppstå en diskusjon om hvem som var ofrene. Var det innbyggerne som opplevde nasjonal sosialisme, eller var det jødene som var ofrene? Dette kan forvirre det nasjonale selvbildet. Bergmanns (2008) overordnede konklusjon etter sin komparative analyse av surveydata i Europa er at holdninger til jøder korrelerer sterkt på den ene siden med andre uttrykk for

gruppefokuset fiendtlighet, men det viser også en annerledes fordomsstruktur enn de rettet mot innvandrere eller nasjonale minoriteter. I europeisk sammenheng ser man forskjeller i holdninger mellom Øst- og Vest-Europa. Unike tilfeller er i Tyskland og Østerrike hvor antisemittisme oppstår som en forsvarsmekanisme mot byrden av historisk ansvar.

Antijødiske holdninger i Øst-Sentral-Europa var og fortsetter å være mer utbredt og intens enn i Vest-Europa, på grunn av at denne minoriteten var mye større og i konkurranse med den nedre middelklassen som ønsket å klatre på den sosiale rangstigen.

Bergmann (2008) diskuterer også en interessekonflikt, og dette omhandler sammenhengen mellom antisemittisme og synet på Israel. Enkelte kan anklage Israel for å utføre etnisk rensing og folkemord, og denne holdningen finnes hovedsakelig blant ekstreme venstre- og høyreorienterte i Europa. Israels politikk kan med andre ord fremme antijødiske oppfatninger blant befolkningen, men Bergmann (2008) kommenterer at sammenhengen mellom antisemittisme og oppfattelsen av Israel må undersøkes empirisk nærmere. En studie gjennomført av Kaplan og Small (2006) undersøkte forholdet mellom antisemittisme og antisemittisme. Studien er basert på en spørreundersøkelse med informanter fra 10 europeiske land, hvor hvert land hadde 500 informanter. Konflikten mellom Israel og Palestina har vekket diskusjoner om ekstrem kritikk av Israel kan være uttrykk for antisemittisme. Ekstrem kritikk av Israel kan innebære at man ser på Israel som en apartheidstat, og at man boikotter israelske akademikere og institusjoner. Forskningsspørsmålet i studien er riktignok ikke om en anti-Israel-innstilling er antisemittistisk eller ikke. Forskerne ønsker heller å undersøke om individer med en sterk anti-Israel innstilling er mer sannsynlig til å inneha antijødiske holdninger enn andre. Indeksen om antisemittisme innebar at informantene skulle vurdere ulike utsagn om jøder, mens indeksen om antisemittisme tilsa at informantene skulle vurdere ulike utsagn om Israel. Et eksempel fra sistnevnte variabel var «Israels behandling av palestinerne er lik Sør-Afrikas behandling av de mørkhudede under apartheid.» Forskerne brukte så disse indeksene til å undersøke forholdet, og kontrollerte også for andre uavhengige variabler. Undersøkelsen viser at man kan være kritisk til Israels politikk uten å være antisemittistisk, men det er de med en ekstrem anti-Israel oppfatning som skiller seg ut (Kaplan og Small, 2006, s.560). Gjennom undersøkelsen fant de ut at sistnevnte gruppe hadde omtrent seks ganger så stor sannsynlighet for å inneha antisemittistisk oppfatning som de som mente at Israel ikke hadde skyld i de ulike utsagnene (Kaplan og Small, 2006, s.550). Ut ifra dette vil jeg si at antisemittisme innebærer at mennesker er svært kritiske til Israels politikk, og at det ikke nødvendigvis omhandler kritikk til dannelsen av Israel som stat.

Ekici og Yucel (2015) undersøker påvirkningen av ulike dimensjoner av religiøsitet og tillit til rasistiske og religiøse fordommer i Europa. Datautvalget er hentet fra European Values Study (EVS) 2008 og er fra 37 europeiske land som alle er medlemmer av EU. Forskerne bruker logistisk flernivåanalyse til å undersøke fordommer rettet mot enhver som tilhører en religion eller en rase som er ulik informantens. I undersøkelsen blir religiøsitet målt ved å blant annet spørre informantene om deres religionstilhørighet, om de tror det kun finnes én sann religion, hvor interesserte de er i det hellige og overnaturlige og hvor ofte de deltar i religiøse ritualer utenom bryllup, begravelser og dåp. Informantene skulle også vurdere påstander om en personlig Gud, ånd og livskraft. Undersøkelsen inneholder også to dimensjoner av tillit, som var tillit til individer og tillit til institusjoner. Tillit til individer måles ved å spørre informantene om man generelt kan stole på folk flest eller at man ikke kan være for forsiktig rundt dette. Angående tillit til institusjoner, ble informantene spurt om deres tillit til EU. Undersøkelsen til Ekici og Yucel (2015) har flere sentrale funn. Angående tillit viser deres funn at individuell tillit og tillit til EU alle var negativt korrelert med religiøse og rasistiske fordommer. Angående religiøsitet viser deres funn at ikke-religiøse individer har høyest odds for å ha religiøse fordommer sammenlignet med folk som tilhører ulike religioner.

King og Weiner (2007) har studert antisemittisme i USA. Forskningsspørsmålene i denne artikkelen er «Hvem har anti-jødiske holdninger» og «Hvordan kan vi teoretisk forklare variasjon av anti-jødiske holdninger?». King og Weiner (2007) testet sin modell ved hjelp av datamateriale fra AMS 2003, som er en nasjonal telefonundersøkelse av voksne i USA. Undersøkelsen hadde tre avhengige variabler som indikerte om informantene ville mislike å få en jøde inngiftet i familien, om informantenes tanker om jødernes makt i samfunnet og om de uttrykte mistanke til jødernes lojalitet til landet. De uavhengige variablene var informantenes tilhørighet til religion, rasetilhørighet, den sivile sysselsettingen i fylket, antall jøder per 1000 innbyggere i fylket, og kontrollvariabler som kjønn, alder, arbeidsstatus, utdanning osv. King og Weiner fremhever flere hovedfunn ved deres studie. Et av hovedfunnene var en kraftig sammenheng mellom rase og anti-jødisk oppfatning. For alle de tre avhengige variablene, var afroamerikanere signifikant mer sannsynlige til å uttrykke anti-jødiske holdninger enn hvite. Det andre hovedfunnet var at angående jødisk lojalitet og jødisk makt, så er rase delvis betinget med jødisk befolkningsstørrelse. Negative holdninger mot jøder vil øke både for afroamerikanere og latinamerikanere dersom størrelsen på den jødiske befolkningen øker.

Strabac, Listhaug og Jakobsen (2012) studerte etnisk intoleranse i Europa og brukte European Values Survey (EVS) sin datainnsamling fra 1999/2000. Undersøkelsen analyserer intoleransen mot muslimer, jøder, innvandrere, sigøynere og personer av annen rase. Flere av de empiriske funnene omhandler blant annet hvilken påvirkning utdanning, alder, religiøsitet, lands økonomiske utvikling, inntekt og type yrkesgruppe har på intoleranse. Angående yrkesgruppe er også arbeidsledig inkludert. Et av deres empiriske funn omhandlet at det var ulik grad av intoleranse i Øst og Vest-Europa. Effekten av om man enten lever i Øst- eller Vest-Europa var sterk og statistisk signifikant i modellene, og et sentralt funn var dermed at intoleransenivåene i Øst-Europa var konsekvent høyere enn i Vest-Europa. Forskjellene mellom disse regionale områdene var store selv når man kontrollerte for ulike variabler i analysen. Strabac et al. (2012) påpeker at man derfor bør studere historiske og kulturelle faktorer, for slik kan man få en dypere forståelse for denne regionale forskjellen. Deres modeller viste at utdanning har en negativ effekt på intoleranse, mens yngre personer var mer tolerante enn eldre personer. Landenes økonomiske utvikling var målt med BNP per innbygger. Etter å ha kontrollert for den kulturelle inndelingen av Europa, viser modellen at landenes økonomiske situasjon ikke hadde noen effekt på individers sannsynlighet til å uttrykke intoleranse. Effekten av inntekt hadde ulik effekt på minoritetsgruppene. I modellen med jøder hadde inntekt i den laveste kvartilvariabelen signifikant og positiv effekt på intoleranse. I de andre modellene var ikke inntektseffekten signifikant. Angående variabelen om yrkesgruppe var det generelle inntrykket av yrket hadde liten effekt på intoleranse, utenom at studenter var mer tolerante. Angående religiøsitet var funnene inkonsekvente. Religiøsitet bestod av aspektene «viktigheten av religiøsitet», «religiøst dogma» og «religion i politikk». Førstnevnte omhandlet hvor viktig religion var i individenes liv, mens «religiøst dogma» innebar at informantene skulle fortelle om de blant annet trodde på Gud, helvete og synd. Det siste aspektet, «religion i politikk» inneholdt utsagn om hvilken rolle religion skal ha i politikk. Av disse aspektene var det «viktigheten av religiøsitet» og «religiøst dogma» som hadde negativ signifikant effekt på etnisk intoleranse, mens tilfellet var motsatt for «religion i politikk».

Sandovici, Jakobsen og Strabac (2012) gjennomførte en studie om holdning til innvandring. Deres datamateriale er fra den andre runden til European Social Survey og “The Comparative Manifesto Project”. Noen av deres empiriske funn er at kvinner generelt er mer negative til innvandring enn menn, at eldre mennesker er mer negative til innvandring og at religiøsitet kan fremme negative holdninger til innvandring. Til motsetning vil inntekt, utdanning og

personlig tillit ha en positiv innvirkning til holdning til innvandring. I tillegg vil mennesker født i et annet land enn deres bosted også ha større sannsynlighet for å uttrykke tolerante verdier. I forskernes studie hadde effekten av landenes levevilkår ingen statistisk effekt. Forskerne var spesielt interessert i politisk interesse og nasjonalisme, og deres funn viser at folk som er interessert i politikk har mer liberale holdninger. I tillegg viste deres modeller at jo mer nasjonalistisk et lands regjering er, jo mer skeptiske er innbyggerne til innvandring. Riktignok vil regjeringens politikk være av betydning, uansett om den er høyreorientert eller ikke. Sandovici et al. (2012) diskuterer dette ved å gi eksempler på to scenarier hvor regjeringens politikk er ulik. Politisk interesserte mennesker vil som resultat av sin interesse bli mer utsatt for regjeringens politikk gjennom TV, nyheter, aviser osv. I land med en regjering som er liberal angående innvandring, vil de som er politisk interesserte, i større grad motta dette budskapet. Til motsetning vil de som ikke er politisk interesserte, bli utsatt for dette budskapet i mindre grad. I land hvor regjeringen uttrykker anti-innvandringserklæringer, vil både de med og uten interesse for politikk tendere til å være mer negative til innvandring. Undersøkelsen viser dermed at mennesker som lever i land hvor regjeringen er høyreorientert, i større grad motsetter seg innvandring enn mennesker som lever i land hvor regjeringen er mindre høyreorientert.

4.0 Teori

4.1 Generelle holdningsteorier

Generelle holdningsteorier inneholder teorier som kan brukes til å forstå holdninger rettet mot ulike minoriteter sett i sammenheng med rase, religion og etnisitet. Ut ifra dette kan teoriene gi innsikt i hvorfor det kan oppstå fordommer mot både sigøynere og muslimer, og i mitt tilfelle blir det aktuelt å bruke dem for å forstå holdninger til jøder. De generelle holdningsteoriene kan deles inn i to hovedgrupper. Som nevnt tidligere består hovedgruppene av holdningsteorier på individnivå og gruppenivå. Innenfor hovedgruppen holdningsteorier på individnivå finner vi sosialpsykologiske tilnærminger og teorier basert på selvinteresser. I den andre hovedgruppen, holdningsteorier på gruppenivå, finner vi teorien om trussel på gruppenivå og teorier om reelle konflikter. Denne nivåinndelingen er viktig for å få forståelse for hvorfor fordommer oppstår. Riktignok er fordommer noe som eksisterer hos og uttrykkes av en person, men hvorfor personen uttrykker disse fordommene kan være grunnet i forhold både på individnivå og gruppenivå.

Som sagt kan de generelle holdningsteoriene brukes til å forklare fordommer rettet mot andre minoriteter enn jøder, men mitt mål var å få innsikt i folks innstilling til jøder. Av den grunn kunne det være gunstig å inkludere noen holdningsteorier rettet spesifikt mot oppfatningen av jøder. Det finnes flere forklaringsmodeller som gir innsikt i antijødiske oppfatninger, men jeg valgte å fokusere på teoriene om frustrasjon og aggresjon, om sosial oppfatning og deprivasjonsteori. Disse avklaringene av antijødiske holdninger vil bli nærmere presentert etter presentasjonen av de generelle holdningsteoriene. Enkelte av disse teoriene kan kobles til de generelle holdningsteoriene, og slik kan antijødiske forklaringsmodeller bli en slags forlengelse av de generelle holdningsteoriene.

4.1.1 Forskjellen på holdningsteorier på individnivå og gruppenivå

For å få en fullstendig forståelse av hvordan generelle holdningsteorier forklarer forekomsten av fordommer, vil det være sentralt å vite hva som gjør holdningsteorier på individnivå og gruppenivå forskjellige.

Holdningsteorier på individnivå fokuserer på menneskers egenskaper eller forhold på individnivå. Sett ut ifra individnivå kan forekomsten av fordommer være et resultat av opplevd frustrasjon hos subjektene eller at subjektene fokuserer på sine egne interesser. Riktignok er det ikke kun personenes egenskaper som kan påvirke individuell oppførsel, for fordommer kan også sees ut ifra gruppetrekk. Forekomsten av fordommer kan ut ifra

holdningsteorier på gruppenivå forklares ved at man fokuserer på samhandlingen mellom ulike grupper, eller ved å fokusere på hva som kan utgjøre en trusseloppfatning.

For å belyse forskjellen mellom disse holdningsteoriene, kan vi ta et konkret eksempel fra arbeidsmarkedet. En etnisk nordmann som er arbeidsledig, kan utvikle fordommer til etniske minoriteter dersom de konkurrerer om de samme jobbene. Denne forklaringen vil være på individnivå. Skal vi forstå et lignende scenario på gruppenivå, kan vi ta utgangspunkt i en etnisk nordmann med jobb som likevel utvikler fordommer. I dette tilfellet er det ikke en konkurranse mellom den nevnte nordmannen og etniske minoriteter om en mulig jobb, men sannsynligvis finnes det en konkurranse mellom andre etniske nordmenn og etniske minoriteter. Den nevnte nordmannen kan av den grunn utvikle fordommer som et resultat av sin gruppeidentitet som nordmann, for vedkommende kan føle frustrasjon på vegne av andre gruppe-medlemmers situasjon.

4.2 Holdningsteorier på individnivå

4.2.1 Sosialpsykologiske tilnærminger

Sosialpsykologiske tilnærminger er en av holdningsteoriene på individnivå. Ut ifra dette kan teorien gi oss innsikt i folks innstillinger med utgangspunkt i menneskers egenskaper og individuelle forhold. Sosialpsykologiske tilnærminger mener at individuelle emosjonelle og/eller kognitive prosesser, som er utenfor bevissthetens kontroll, er det som forklarer hvorfor fordommer oppstår (Quillian, 1995, s.587). Quillian henviser så til forskning som har undersøkt fordommer med sosialpsykologiske tilnærminger. Blant annet undersøker Dollard, Miller, Doob, Mowrer og Sears (1939, s.151) fordommer ved å vise til antakelsen eller hypotesen om aggresjon og frustrasjon. Antakelsen sier at aggresjon alltid er et resultat av frustrasjon (Dollard et al., 1939, s.1). Med andre ord vil tilstedeværelsen av aggresjon tilsi at frustrasjon må ha oppstått tidligere. Fordommer mot en gruppe vil oppstå når de som utviklet fordommene opplever frustrasjon, og igjen vil de som utviklet fordommene uttrykke dette i form av aggresjon (Dollard et al., 1939) Med andre ord kan man si at fordommer er en form for aggresjon. Dannelsen av fordommer er riktignok ikke kun grunnet i frustrasjon og aggresjon, for det må også være en identifisering av menneskene man ikke liker. Altså vil hypotesen forklare fordommer som uttrykt i aggresjon mot spesifikke mennesker, slik som for eksempel minoriteter.

4.2.2 Teorier basert på selvinteresser

En annen generell holdningsteori på individnivå er teorier basert på selvinteresser, og de fokuserer på forholdet mellom subjektene. Slik jeg tolker det, kan selvinteresser bli ansett som

noe folk tror er bra for dem. Noen eksempler kan være jobb, inntekt og bolig dersom individene oppfatter disse tingene som gunstige for dem selv. Teorier med utgangspunkt i selvinteresser vil forklare fordommer ved at mennesker utvikler negative tanker om aktører som de er i konkurranse eller i konflikt med (Quillian, 1995, s.587). Individenes handlinger vil skje med utgangspunkt i eller i samråd med deres egne interesser. Teorier om selvinteresser er relatert til teorier om rasjonelle valg, siden personene utvikler fordommer som resultat av at de fremmer noe de anser som fordel for dem selv. En av de mest kjente teoriene basert på selvinteresser er teorien om splittet arbeidsmarked (Bonacich, 1972 som sitert i Quillian, 1995, s.587). Bonacich (1972) mener den sentrale hypotesen i teorien er at etnisk motstand kan oppstå i et arbeidsmarked som er splittet med utgangspunkt i etnisitet. Et slikt splittet arbeidsmarked, vil for eksempel si at arbeidsplassen inneholder to grupper av arbeidere som tar ulikt betalt for samme arbeid. Gruppen som tar minst betalt er ofte en etnisk minoritet, som sier ja til dårligere lønn på grunn av lite kompetanse om arbeidsforhold og sterkt behov for penger. Konflikter, i form av etnisk motstand, kan oppstå om arbeidsgruppen med god lønn føler seg truet. Som resultat av at en arbeidsgruppe godtar lavere lønn, kan arbeidsgruppen med god lønn frykte at de må forlate arbeidsplassen eller senke lønnsnivået. Ut ifra dette kan man se forbindelsen til teorien om selvinteresser, ved at arbeiderne med god lønn ønsker å beskytte deres egne interesser. Bonacich (1972) poengterer riktignok at etniske forskjeller ikke alltid fører til ulik lønn for samme arbeid.

Quillian (1995) diskuterer dessuten at teorier om selvinteresser og sosialpsykologiske tilnærminger ikke fullstendig forklarer hvorfor fordommer oppstår, og derfor trenger man flere teorier for å få en helhetlig forståelse av fordommer. Et eksempel med selvinteresser kan være en bedrift med arbeidere som tilhører en etnisk minoritet og som godtar dårligere lønn. Bedriftseieren oppnår under slike forhold økonomisk gevinst, men kan likevel uttrykke fordomsfulle holdninger mot disse arbeiderne.

4.3 Holdningsteorier på gruppenivå

4.3.1 Teorien om trussel på gruppenivå

En av holdningsteoriene på gruppenivå er teorien om trussel på gruppenivå (Quillian, 1995). Blumer (1958, s.3-4) forteller at fordommer eksisterer ut ifra en gruppeposisjon, og at rasefordommer må forstås ut ifra forholdet mellom ulike rasegrupper. Blumer (1958) prøver å forklare hvordan fordommer oppstår ved å ta utgangspunkt i hvordan rasefordommer dannes blant en dominerende gruppe. Når rasefordommer dannes, opplever medlemmer fra en dominant gruppe ulike følelser. Noen av følelsene innebærer at de mener deres egen gruppe er

overlegen, og at den underlegne rasen er annerledes og fremmed. Andre følelser blant den dominerende gruppen omhandler synet på ressurser. Blant annet kan den dominerende gruppen mene de har førsteprioritet til ulike ressurser og fordeler, og samtidig kan de oppleve en frykt for at den underordnede rasen ønsker å ta disse ressursene. Den opplevde frykten hos den dominerende gruppen er essensiell for at fordommer skal oppstå. Frykten oppstår på grunn av at den dominerende gruppen oppfatter den underordnede gruppen som en trussel for deres goder og posisjon. Ressursene det kjempes om kan være så mangt, slik som retten til ulike jobber, retten til eksklusivt medlemskap på institusjoner som skoler, retten til ulike posisjoner som gir sosial prestisje osv. Disse beskrevne følelsene referer til posisjonene av de ulike rasegruppene, og dermed er det svært viktig å diskutere forekomsten av fordommer sett ut ifra gruppeposisjoner. Quillian (1995) diskuterer også Blumers forståelse av gruppeposisjoners betydning for fordommer, og kaller dette for teorien om trussel på gruppenivå. Teorien får dette navnet på grunn av dens store fokus på trusseloppfatning, siden de i den dominerende gruppen ønsker å beskytte sine ressurser mot trusler.

4.3.2 Teorier om reelle konflikter

En annen holdningsteori på gruppenivå er teorien om reelle konflikter (Quillian, 1995). Kjernen i teorien er at fiendtlighet mellom grupper er produsert av konkurranse eller konflikt mellom ulike gruppers mål (Jackson, 1993). Stereotypier av en gruppe kan oppstå dersom ulike grupper deltar i konkurrerende aktiviteter. Konkurrerende aktiviteter kan for eksempel være at en av gruppene oppnår sine ønskede mål, men som fører til et tap for den andre gruppen. Slike stereotypier av en gruppe kan over tid føre til sosial distanse mellom gruppene. Man kan ut ifra dette si at konkurranse om knappe ressurser kan føre til fiendtlighet mellom ulike grupper.

Teorier om reelle konflikter er en tilpasset versjon av holdningsteorien om trussel på gruppenivå, og den ble utviklet av Bobo (1983; 1987 som sitert i Quillian, 1995, s.588). Bobo poengterer at gruppekonflikter ikke bare innebærer objektive forhold angående konkurransen mellom medlemmer av ulike grupper, men at den subjektive oppfatningen til medlemmene er vel så viktig. Dette innebærer for eksempel en subjektiv oppfatning om at ikke-gruppedlemmer utgjør en trussel mot de verdifulle ressursene til medlemmer av en dominerende gruppe (LeVine og Campbell, 1972, s.30-31 som sitert i Bobo, 1983). Gruppekonflikter kan være basert på objektive, umiddelbare trusler mot privatpersoners velferd, men utfordringer knyttet til gruppestatus eller posisjon er også viktig. Med andre ord

kan en konflikt mellom grupper forekomme dersom medlemmer av en dominerende gruppe mener en underordnet gruppe er en trussel for deres verdifulle ressurser eller posisjon.

Som nevnt tidligere er teorien om trussel på gruppenivå og teorien om reelle konflikter to beslektede teorier, og derfor er det sentralt å diskutere hva som gjør dem ulike. Quillian (1995) påpeker at en viktig forskjell mellom teoriene er at teorien om reelle konflikter fokuserer på forbindelsen mellom den dominerende gruppens subjektive oppfatninger av egne interesser og gruppens reelle interesser.

En av de største likhetene mellom teoriene er fokuset på trusseloppfatning. Hva som kan forårsake en trussel kan ifølge Quillian (1995) være størrelsen på den underordnede gruppen og økonomiske forhold. Angående økonomiske forhold kan den dominerende gruppen se på den underordnede gruppen som en trussel dersom de mener gruppen er årsaken til økonomisk nedgangstid. På den måten fungerer den underordnede gruppen som en slags sydebukk. Trusseloppfatningen kan også oppstå dersom det i økonomisk nedgangstid blir en konkurranse om knappe ressurser. Da kan blant annet medlemmer av den dominerende gruppen frykte at de kommer til å miste sine ressurser til fordel for den underordnede gruppen. Forholdet mellom trussel og størrelse på den underordnede gruppen kan sees i sammenheng med Blalock (1967, s.148) sin diskusjon. Diskusjonen omhandler at jo større den relative størrelsen til minoriteten blir, jo flere individer fra minoriteten vil bli i direkte eller være i potensiell konkurranse med individer fra den dominerende gruppen. Ut ifra dette kan man forvente at dersom størrelsen på minoritetsbefolkningen øker, så kan det føre til økte tendenser av diskriminerende oppførsel.

4.4 Antijødiske holdningsteorier

Noen teorier som kan begrunne antijødiske tanker og uttrykk, er teorien om frustrasjon og aggresjon, teorier om sosial oppfatning og deprivasjonsteori. Jeg skal nå presentere hver av disse antijødiske forklaringsmodellene, for så å diskutere hvordan noen av dem kan kobles til de generelle holdningsteoriene.

4.4.1 Teorien om frustrasjon og aggresjon

Man kan si at teorien om frustrasjon og aggresjon faller under psykologiske teorier om personligheten, og fokuset er på det emosjonelle aspektet av antisemittisme (Bergmann, 1992, s.37-38). Teorien forklarer at fordommer eller antijødiske holdninger kan oppstå dersom individer ikke emosjonelt klarer å løse indre eller eksterne konflikter. Individet vil i så fall iverksette ulike forsvarsmekanismer som et forsøk på å løse egne indre konflikter. En av forsvarsmekanismene kan være at frustrasjonen som bygges opp av disse indre konfliktene

kan utvikle seg til å bli aggresjon. Vanligvis ville en slik aggresjon vært rettet mot selve årsaken til frustrasjonen, men de undertrykte aggressive impulsene søker heller et annet objekt. Svake grupper eller de som blir diskriminert kan være slike objekter, og jødiske minoriteter i europeiske samfunn kan for eksempel bli ansett som et passende objekt. Slik ser vi hvilke følelser som opptrer hos individet når de velger seg en «syndebukk». Det virker som om en ut-gruppe vil tiltrekke seg uskyldig aggresjon som resultat av opplevd frustrasjon hos medlemmer fra en inn-gruppe (Allport, 1958, s.235-236). Medlemmene av inn-gruppen vil mene at de selv ikke har skyld i deres egen ulykke, men at andre mennesker har skylden. Denne mentale prosessen kalles projeksjon, og det kan være en forsvarsmekanisme (Allport, 1958; Bergmann, 1992). Projeksjon virker som en beskyttelse på individets selvilde, ved at individet ikke fokuserer på sine egne ødeleggende følelser og impulser (Bergmann, 1992, s.38). I stedet projiserer eller overfører individet disse følelsene mot andre. Som resultat av denne projiseringen kan medlemmene av inn-gruppen få inntrykk av at de andre er farlige, skitne og destruktive.

Som nevnt tidligere er en av holdningsteoriene på individnivå sosialpsykologiske tilnærminger, som innebærer at emosjonelle prosesser utenfor bevissthetens kontroll er det som kan produsere fordommer (Quillian, 1995, s.587). Innen denne holdningsteorien vil hypotesen om frustrasjon og aggresjon være sentral, og vi ser dermed koblingen til presentasjonen av teorien om frustrasjon og aggresjon. I sistnevnte teori er fokuset på individenes forsvarsmekanismer i form av aggresjon og frustrasjon, men vi ser videre koblingen til jøder som syndebukker.

4.4.2 Teorier om sosial oppfatning

Teorier om sosial oppfatning faller under kognitiv psykologi, og de forklarer stereotypiserte fordommer til sosiale grupper ved å ta utgangspunkt i hukommelsens organisering (Bergmann, 1992, s.40). Angående sosial oppfatning er inntrykksdannelse sentralt, og inntrykksdannelse er prosessen hvor man vurderer andre (Bordens og Horowitz, 2001, s.66). Disse prosessene kan være automatiske eller kontrollerte. Inntrykksdannelsen vil være automatisk dersom det er begrenset informasjon, og da vurderer man ikke den tilgjengelige informasjonen i stor grad. Automatisk inntrykksdannelse kan også oppstå dersom ens førsteinntrykk blir bekreftet. Det motsatte tilfellet vil være kontrollert inntrykksdannelse, som vil si at man har gjort en nøye vurdering av den tilgjengelige informasjonen. Dette kan oppstå dersom ens førsteinntrykk eller forventninger ikke blir innfridd, eller det kan oppstå dersom man er motivert til å vurdere den tilgjengelige informasjonen nøye.

Teorier om sosial oppfatning kan brukes til å forstå antijødiske holdninger, og viktige mekanismer i teorien er sammenligning, gruppekonsept og betydningen av homogenitet og forskjeller. Innen denne teorien vil sammenligning si at egenskaper ikke er tilskrevet hver enkeltperson og gruppe isolert, men det skjer alltid i relasjon til andre (Bergmann, 1992, s.40). Gruppekonseptet er bildet på en gruppe, og utgjør en universell struktur med dømmende og beskrivende trekk (Wyer, Bodenhausen og Srull, 1984, som sitert i Bergmann, 1992, s.40). Dette fører ofte til en de-individualisering av ut-gruppen. Et konkret eksempel kan være bildet av «den rike jøden». Om denne informasjonen ansees som negativ, vil evalueringen av de individuelle medlemmene av denne gruppen, jødene, være negativ uavhengig av de faktiske forholdene. Teorien om sosial oppfatning vektlegger også at det kan være et fokus på homogenitet og forskjeller. Dette omhandler at man overdriver likhetene mellom medlemmene av samme gruppe, og til sammenligning overdriver man ulikhetene til andre grupper. Funksjonen er at det skal forenkles og systematisere den sosiale situasjonen til individer, men også å beskytte in-gruppens system av verdier. Et resultat er en tendens til å favorisere sin egen gruppe.

De nevnte mekanismene sammenligning, gruppekonsept og betydningen av likheter og forskjeller fungerer i ubevisstheden til individene, og er ikke kjente for dem (Bergmann, 1992). Ifølge kognitiv psykologi vil stereotyper opptre som uunngåelige resultater. Man kan diskutere Bergmanns presentasjon av disse mekanismene i lys av presentasjonen til Bordens og Horowitz (2001) av inntrykksdannelse, som kan være både automatiske og kontrollerte. Siden inntrykksdannelsen både kan skje automatisk og kontrollert, skulle man tro at mekanismene som sammenligning, gruppekonsept og betydningen av likheter og forskjeller både kan opptre bevisst og ubevisst. Samtidig henviser Bordens og Horowitz (2001) til Baumeister og Sommer (1997) for å poengtere at bevisstheden har en aktiv rolle i omtrent 5% av menneskers handlinger. Ut ifra dette virker det fornuftig at Bergmann (1992) diskuterer mekanismene som om de skjer automatisk.

4.4.3 Deprivasjonsteori

Deprivasjonsteori fokuserer på relativ deprivasjon, og det unike i denne teorien er det komparative utgangspunktet (Bergmann, 1992). Det komparative utgangspunktet fremtrer ved at individer vurderer hvordan deres tilgang til goder er sammenlignet med andre individers eller grupper tilgang til goder.

Relativ deprivasjon oppstår gjennom stegene sammenligning, kognitiv vurdering og urettferdighet (Smith, Pettigrew, Pippin og Bialosiewicz, 2012, s.204). Det at en person

foretar en sammenligning kan innebære at man sammenligner seg selv eller sin egen gruppe med andre individer eller grupper. I sammenligningen gjør man en kognitiv vurdering, som vil si at man får en oppfatning av sin egen eller ens gruppes posisjon. Gjennom sammenligningen og vurderingen kan man føle at en selv eller ens egen gruppe er i en ugunstig posisjon. Dette er riktignok ikke nok for at relativ deprivasjon skal kunne oppstå, for opplevelsen av urettferdighet må være tilstede. Individet må oppleve at han/hun eller dens gruppe fortjener bedre, noe som kan utløse sinne. For å illustrere dette, kan vi ta et eksempel som kan ligne på relativ deprivasjon, men som ikke er det. Et individ kan ha en nabo som både er godt utdannet og som tjener godt. Likevel opplever ikke individet at denne fordelingen mellom goder er urettferdig, og av den grunn vil ikke relativ deprivasjon oppstå.

Sammenligningen i relativ deprivasjon kan dessuten foregå på flere måter (Smith et al., 2012). Individet kan foreta sammenligninger med individer fra samme gruppe, sammenligninger mellom ulike grupper og individet kan sammenligne sin situasjon med situasjonen til et individ fra en annen gruppe.

Ifølge deprivasjonsteorien kan negative stereotypier og devaluering av personer oppstå dersom man mener medlemmer av en sosial minoritet ufortjent får goder, eller dersom man ser på denne sosiale minoriteten som en trussel mot ens egen posisjon (Bergmann, 1992). Deprivasjonsteori kan brukes til å forklare antijødiske holdninger, og man kan konkretisere dette med et eksempel. Et eksempel kan være det mulige synet på jøder i et kristent samfunn. Jødene kan i dette samfunnet fungere som en sosial gruppe man sammenligner seg med. Velstanden til enkelte jøder kunne blant annet vekke misunnelse blant de i en dårligere situasjon. En kollektiv frustrasjon kan videre utvikle seg til aggresjon og igjen til aktiv diskriminering.

Ut ifra presentasjonen av deprivasjonsteori kan man se noen paralleller til teoriene om trussel på gruppenivå og reelle konflikter. Som nevnt tidligere var en likhet mellom disse teoriene deres fokus på trusseloppfatning (Quillian, 1995), og vi ser også dette fokuset i deprivasjonsteori. Blant annet ved at deprivasjonsteori mener at negative stereotypier kan dannes om man anser en sosial minoritet som en trussel mot ens egen posisjon.

5.0 Metode

I metodekapittelet vil jeg både beskrive datamaterialet og den metodiske tilnærmingen som blir brukt i analysen. Deretter vil jeg presentere variablene som ble brukt i analysen, og i denne delen blir det naturlig å diskutere spørsmål knyttet til validitet og reliabilitet.

5.1 Datainnsamlingen og utvalget

Datamaterialet som benyttes i analysen er data fra den sjuende runden til European Social Survey (ESS), og dette datamaterialet ble innsamlet i 2014. For å få en grundig forståelse av dette innsamlede datamaterialet, kan det være gunstig å henvise til ESS sine mål. ESS ønsker blant annet å tolke folks verdier og holdninger i Europa, gjøre kryss-nasjonale målingsundersøkelser og utvikle ulike holdningsindikatorer («Dataset: ESS7-2014, ed.2.0 Abstract,» 2018).

Årsaken til at jeg valgte nettopp den sjuende runden av ESS var fordi et av dens fokusområder var på holdning til innvandring («Dataset: ESS7-2014, ed.2.0 Abstract,» 2018). Av den grunn inneholdt undersøkelsen flere spørsmål relatert til innvandring, men også spørsmål angående holdninger til etniske minoriteter som sigøynere, muslimer og jøder. Den åttende runden til ESS er tilgjengelig, men denne runden hadde ikke fokus på innvandring. Ut ifra dette var det den sjuende runden til ESS som kunne gi meg datamateriale om menneskers innstilling til jøder i Europa, og dessuten var dette datamaterialet uansett relativt nytt.

Den sjuende runden til ESS dekker 21 tilgjengelige land, som er landene Østerrike, Belgia, Tsjekkia, Danmark, Estland, Finland, Frankrike, Tyskland, Ungarn, Irland, Israel, Litauen, Nederland, Norge, Polen, Portugal, Slovenia, Spania, Sverige, Sveits og Storbritannia. Det opprinnelige utvalget bestod dermed av 40 185 informanter. Til min analyse valgte jeg å fjerne informantene fra Israel, for i Israel er det en svært høy andel av jøder. Det store antallet av jøder i Israel kunne gitt et feilaktig bilde av menneskers innstilling til jøder. Mitt ønske var å studere innstillingen blant de som ikke er jøder, og av den grunn fjernet jeg også informantene som definerte seg som jøder fra utvalget.

For at funn fra en undersøkelse skal kunne generaliseres til resten av befolkningen, må man vekte sine data (Mehmetoglu og Jakobsen, 2017, s.331). Analysens datamateriale skulle med andre ord være vektet slik at funnene kunne generaliseres til resten av den europeiske befolkningen. I mitt datasett er det flere land, og jeg valgte å vekte de ulike landene i henhold til det totale antallet av informanter fra alle landene og til antallet informanter fra hvert enkelt land. Antall land var 20, det totale antallet informanter fra de ulike landene kan betegnes som

N, og antallet informanter fra hvert enkelt land kan betegnes som EN. Dermed foregikk vektingen ved å gi hvert land en slik vekting: $((N/\text{antall land})/EN)$. Med en slik vekting ville for eksempel gjennomsnittsvar fra alle norske informanter telle likt som tilsvarende svar fra alle tyske informanter (Mehmetoglu og Jakobsen, 2017, s.221-222). Slik får alle land lik vekt i datasettet.

5.2 Metodisk tilnærming – Logistisk Flernivåanalyse

Den metodiske tilnærmingen til analysen er logistisk flernivåanalyse. Flernivåanalyse er en analyse som tar hensyn til at data er hierarkisk strukturert (Ringdal, 2013, s.492). Man kan også se på flernivådata som at alle tilgjengelige nivåer er relevante på deres egen måte (Hox, 2002, s.4). Et flernivåproblem kan ansees som et problem som omhandler forholdet mellom ulike variabler som er målt på et antall ulike hierarkiske nivå. Et eksempel på et flernivåproblem er at variabler på individnivå og gruppenivå påvirker en variabel på individnivå. Som i alle andre regresjonsanalyser inneholder flernivåanalyse også et sett av antakelser, og slik jeg tolker det kan vi bruke flernivåanalyse for å løse et problem som angår antakelser på både individnivå og gruppenivå. Man kan se på spørsmålet om holdninger til jøder som et flernivåproblem. Det er et flernivåproblem da fordommer er noe som uttrykkes av individer, men årsakene kan være grunnet i individuelle forhold eller ut ifra sosial kontekst. Dermed ser vi at fenomenet omhandler variabler på ulike nivå.

Flernivåanalyse er mest aktuelt dersom begge nivåene kan gi teoretisk innsikt i fenomenet (Ringdal, 2013, s.174). Dette kan gjelde fenomenet om holdninger til jøder, da holdningene både kan være påvirket av forhold på individnivå og på landsnivå. De uavhengige variablene kan dermed hentes fra individnivået, slik som kjønn og politisk interesse, men egenskaper ved landene kan også være interessante. De uavhengige variablene på landsnivå kan for eksempel være antallet jøder i de ulike landene og økonomien til landene. Flernivådesignet til analysen om holdninger til jøder er på to nivåer. Nivå 1 består av personer og nivå 2 består av land. I analysens modeller ble dette uttrykt som variabler på individnivå og på landsnivå.

5.3 Variabler i analysen

Før presentasjonen av variablene vil jeg diskutere problematikken rundt svaralternativene «vet ikke», «neker å svare» og «ingen svar». Flere av variablene hadde disse svaralternativene, og jeg valgte å fjerne disse svaralternativene fra nesten alle variablene. Årsaken til dette er fordi at slike svaralternativ gir lite informasjon, og dessuten var det ikke mange av informantene som hadde brukt disse svaralternativene. På nesten alle variablene

hadde mindre enn 4,18 prosent av det opprinnelige utvalget valgt svaralternativene «vet ikke», «neker å svare» eller «ingen svar». Det var derimot 9,85% av informantene som svarte «vet ikke» på variabelen om folks plassering på venstre og høyresiden. I tillegg var det stor variasjon mellom landene angående prosentandelen av «vet ikke». For å ta hensyn til den store andelen av «vet ikke» og landsvariasjonene på dette spørsmålet, valgte jeg å lage et dummysett.

5.3.1 Avhengige variabler

Den avhengige variabelen til undersøkelsen skal representere holdning til jøder. Av den grunn valgte jeg å bruke spørsmålet om «Jeg skal nå stille noen spørsmål om ulike grupper av mennesker som kan tenkes å komme til Norge fra andre land for å bosette seg her. Bruk dette kortet. I hvilken grad synes du at Norge bør tillate Jøder fra andre land å bosette seg i Norge?» («Den europeiske samfunnsundersøkelsen 2014. Spørreskjema,» 2014, s.31). Variabelen hadde opprinnelig svarkategoriene 1= «la mange bosette seg her», 2= «la noen bosette seg her», 3= «la enkelte bosette seg her» og 4= «Ikke la noen bosette seg her». Valget mitt ble ikke lineær flernivåanalyse, siden den avhengige variabelen kun bestod av 4 kategorier. Den metodiske tilnærmingen ble logistisk, og derfor omkodet jeg variabelen slik at den kun hadde to koder. Den omkodete variabelen bestod dermed av gruppe 0=negativ («ikke la noen») og gruppe 1=positiv («la mange», «la noen» og «la enkelte»).

Man kan diskutere om inndelingen av den avhengige variabelen har ulike fordeler og ulemper. Som nevnt tidligere består gruppe 0 av de som ikke ønsker noen jøder til landet. Av den grunn vil denne gruppen uttrykke en klar negativ holdning til jøder, og vi får frem ekstreme negative holdninger. I tillegg kan denne inndelingen styrke variabelens validitet, dersom vi diskuterer svarkategoriene «la enkelte» og «la noen» nærmere. Det kan være vanskelig å vite hva som er forskjellen på «noen» og «enkelte», og av den grunn burde disse svarkategoriene vært kodet i samme gruppe. Man kan derimot diskutere om det vil være problematisk at gruppe 1 består av de som ville la enkelte, noen og mange jøder komme til landet. Denne gruppen blir kategorisert som «positiv», men det er forskjell på å godta at noen få og mange jøder kommer til landet. Av den grunn kan inndelingen være problematisk, da gruppe 1 samlet sett ikke viser de mest positive holdningene. Man kan heller diskutere om informantene i gruppe 1 viser en aksepterende holdning til jøder, i motsetning til de i gruppe 0. Å anse gruppe 1 som «positiv til jøder» kan ut ifra denne diskusjonen muligens svekke variabelens validitet, ettersom informantene i denne gruppen heller viser en aksepterende

holdning. For enkelhets skyld vil jeg likevel definere gruppe 0 som «negativ holdning til jøder» og gruppe 1 som «positiv holdning til jøder».

En annen inndeling kunne være at gruppe 0 bestod av de som ønsker ingen eller enkelte jøder til landet, mens gruppe 1 bestod av de som ønsker noen og mange jøder til landet. I dette tilfellet ville gruppe 1 uttrykt en mer positiv holdning enn i førstnevnte inndeling. Samtidig ville gruppe 0 «negativ» vært problematisk, for man kan si at det er stor forskjell på gruppene «ikke la noen» og «la enkelte». Sistnevnte «la enkelte» viser en mer aksepterende holdning til jøder, og er nokså mindre negativ enn «ikke la noen». Med en slik inndeling kunne muligens variabelens validitet bli svekket, ved at gruppe 0 både inneholder negative og aksepterende holdninger.

5.3.2 Uavhengige variabler

Undersøkelsen inkluderer uavhengige variabler på både enkeltnivå og landsnivå. Variabler på individnivå omhandler kjønn, alder, utdanning, religiøsitet, politisk skala, etnisk minoritet, politisk interesse, tilfredshet over inntekt og tillit. Variablene på landsnivå omhandler derimot prosentandelen av jøder i de ulike landene, om informantene tilhører Vest- eller Øst-Europa og landenes ulike verdier for BNP per innbygger.

5.3.2.1 Variabler på enkeltnivå

For kjønnsvariabelen fungerte kode 0 «Mann» som referanse, mens kode 1 sto for «Kvinne». Kjønnsvariabelen fungerte som en kontrollvariabel, men tidligere forskning kan gi oss en antakelse om at kvinner er mindre intolerante enn menn (Strabac og Listhaug, 2008 som sitert i Strabac et al., 2012). Strabac et al. (2012) påpeker riktignok at det finnes få gode teoretiske forklaringer på denne tendensen.

Utdanning var også en av de uavhengige variablene, og den var målt i antall år fullført utdanning («Den europeiske samfunnsundersøkelsen 2014. Spørreskjema,» 2014, s.44-45). Svarkategoriene i det opprinnelige datasettet var fra 0 til 50, men jeg valgte å la utdanningsvariabelen ha svarkategoriene fra 0 til 30 år. Jeg valgte å fjerne 363 informanter fra datasettet, siden de var innen kategoriene 31-50. Man kan også vurdere utdanningsvariabelens validitet ved å vurdere om variabelen måler det teoretiske begrepet man faktisk ønsker å måle (Ringdal, 2013, s.96). Mitt mål var å måle utdanning ut ifra antall år utdanning, og derfor mener jeg utdanningsvariabelen har høy validitet. Å inkludere en variabel om utdanning i en analyse om holdninger til jøder er relevant av ulike grunner. Blant annet kan man vurdere

utdannings effekt i lys av selvinteresser, trussel på gruppenivå, reelle konflikter, deprivasjonsteori og sosialiseringssprosess.

Variabelen om religiøsitet måler hvor religiøs informantene er, uavhengig av religionstilhørighet («Den europeiske samfunnsundersøkelsen 2014. Spørreskjema,» 2014, s.22). Informantene kunne kategorisere seg fra 0 til 10, hvor 0 betyr «Ikke religiøs i det hele tatt» og 10 betyr «Veldig religiøs». Man kan diskutere om religiøsitet som uavhengig variabel kan virke problematisk angående validitet. Religiøsitet ansees som en holdningsvariabel, og bruk av holdningsvariabel som uavhengig variabel kan føre til lav validitet. Et konkret eksempel kan belyse dette. En informant kan synes det er vanskelig å vite hva som er forskjellen mellom verdien 3 og 4, og det kan dermed bli problematisk å måle graden av religiøsitet. Samtidig mener jeg denne variabelen av religiøsitet har høyere validitet enn en variabel som ville tatt utgangspunkt i informantenes religionstilhørighet. Da kunne man fått tilfeller hvor en informant tilhører kristendommen, men som kun er delvis religiøs. I dette tilfellet ville man ikke fanget opp graden av religiøsitet noe særlig. Det er interessant å ha religiøsitet som uavhengig variabel, da det er vanskelig å forutsi dens effekt på folks holdninger (Strabac et al., 2012). Dette vil jeg diskutere nærmere i analysen og diskusjonen, men funn fra tidligere forskning tydeliggjør hvorfor dette er vanskelig. Blant annet viser Ekici og Yucel (2015) at ikke-religiøse individer har høyest odds for å uttrykke religiøse fordommer, sammenlignet med folk som tilhører ulike religioner. Til motsetning viser studiet til Sandovici et al. (2012) at religiøsitet kan fremme negative holdninger til innvandring. Ut ifra de nevnte funnene kan det være vanskelig å forutsi hvordan religiøsitet vil påvirke menneskers oppfatning av en minoritet som jøder.

Variabelen om etnisk minoritet omhandlet spørsmålet om informantene tilhørte en etnisk minoritetsgruppe i sitt land («Den europeiske samfunnsundersøkelsen 2014. Spørreskjema,» 2014, s.24). Til analysen hadde variabelen om etnisk minoritet kode 0 «nei» som referanse og kode 1 «Ja». Å inkludere variabelen om etnisk minoritet i en studie om holdninger til jøder, kunne være relevant i lys av teorier om trussel på gruppenivå, reelle konflikter og sosial oppfatning.

For å forstå holdninger til jøder, var det også relevant å inkludere en variabel om inntekt. Først vurderte jeg å bruke en variabel som viser informantenes totale husholdningsinntekt etter at skatt er trukket fra («Den europeiske samfunnsundersøkelsen 2014. Spørreskjema,» 2014, s.51-52). Dette viste seg å bli problematisk, da ingen av informantene i Estland hadde svart på dette spørsmålet. Muligens ble et slikt spørsmål ansett som for sensitivt, og av den

grunn valgte jeg å bruke en variabel som omhandlet informantenes opplevelse av økonomisk situasjon for øyeblikket («Den europeiske samfunnsundersøkelsen 2014. Spørreskjema,» 2014, s.51-52). Mitt valg kunne dessuten gi en høy validitet av inntekt. Hva som ansees som lav og høy husholdningsinntekt varierer mellom landene, og tilfredshet over egen inntekt er muligens et bedre mål. Til mitt datautvalg fikk variabelen svarkategorier som gikk fra lave til høye verdier, altså fra negative til positive tanker om inntekt. Dens svarkategorier var 1 «Det er svært vanskelig å klare seg på nåværende inntekt», 2 «Det er vanskelig å klare seg på nåværende inntekt», 3 «Klarer (meg/oss) med nåværende inntekt og «4 «Har det bra med nåværende inntekt». Å inkludere en variabel om informantenes inntekt var relevant med hensyn til teoriene om selvinteresser, teorier om trussel på gruppenivå, teorier om reelle konflikter og deprivasjonsteori.

Variabelen om arbeidsledighet handler om informantene har vært arbeidsledig og søkt arbeid i en periode på mer enn tre måneder («Den europeiske samfunnsundersøkelsen 2014. Spørreskjema,» 2014, s.50). Variabelen om arbeidsledighet har i analysen kode 0 «Nei» som referanse og kode 1 «Ja». Det var flere variabler som omhandlet arbeidsledighet over 6, 12 måneder osv., men de inneholdt ikke informantene som hadde svart «Nei» på spørsmålet om arbeidsledighet over 3 måneder. Effekten av arbeidsledighet på holdninger til jøder kan diskuteres i lys av sosialpsykologiske tilnærminger, teorien om frustrasjon og aggresjon og deprivasjonsteori. Sosialpsykologiske tilnærminger og teorien om frustrasjon og aggresjon kan gi en antakelse om at arbeidsledighet kan fremme negative holdninger til jøder. Arbeidsledighet kan oppleves som en ugunstig situasjon som kan fremme frustrasjon og aggresjon. Denne aggresjonen kan overføres til et uskyldig offer, som for eksempel jøder (Allport, 1958). Man kan ha en lignende vurdering ved å ta utgangspunkt i deprivasjonsteorien, siden opplevelsen av arbeidsledighet som ugunstig situasjon er viktig. I tillegg må denne situasjonen oppleves som urettferdig (Smith et al., 2012). Et eksempel kan tydeliggjøre det mulige forholdet mellom en arbeidsledig person og en jøde med fast arbeid. Den arbeidsledige personen kan foreta en vurdering av sin posisjon og sammenligne det med jødens. Om individets ugunstige posisjon oppleves som urettferdig kan relativ deprivasjon oppstå, som igjen kan utvikle seg til å bli negative følelser mot jøden.

Til min analyse var den uavhengige variabelen om tillit den eneste som fungerte som en skala for det var flere variabler i datasettet ESS-7 som kunne måle tillit. Det var tre spørsmål i datasettet som handlet om informantenes tillit til stortinget, politiske partier og politikere («Den europeiske samfunnsundersøkelsen 2014. Spørreskjema,» 2014, s.8-10). Alle disse

spørsmålene hadde svarkategorier fra 0 «Ingen tillit i det hele tatt» til 10 «Full tillit». Det er flere fordeler ved å bruke et sammensatt mål, og noen av dem er at flere sider av begrepet kan fanges inn, målet blir mer fingradert og mindre utsatt for målefeil (Ringdal 2013, s.94).

Variabelen om tillit har kategorier som går fra 0- «Ingen tillit i det hele tatt», til 30 «Full tillit». Relevansen til å undersøke tillits påvirkning på holdning til jøder vises blant annet i studiene til Ekici og Yucel (2015) og Sandovici et al. (2012). Deres funn kunne gi en antakelse om at tillit kan fremme positive holdninger til jøder.

Å vurdere variabelens reliabilitet kan gjøres ved å vurdere Cronbachs alfa, og det varierer fra 0 til 1 (Ringdal, 2013, s.98). Cronbachs alfakoeffisienten for skalaen tillit var 0,9096, og med en så høy verdi kan skalaen gi et generaliserbart måleresultat av tillit (Skog, 2013, s.97). Man kan også vurdere validitet ut ifra reliabilitet, fordi høy reliabilitet er en forutsetning for høy validitet (Ringdal, 2013, s.96). Med utgangspunkt i den høye verdien for Cronbachs alfa tyder dette på at tillit som skala faktisk måler det den skal. En videre diskusjon av validitet til tillit kan omhandle dens innhold. I dette tilfellet vil innholdsvaliditet si om variabelen dekker viktige aspekter av begrepet tillit (Ringdal, 2013, s.98). Siden variabelen er en skala, vil det si at det dekker flere aspekter av tillit. Slikt som tillit til partier, politikere og storting. Siden variabelen om tillit er en skala, er det relevant å vurdere dens dimensjonalitet (Ringdal, 2013, s.96). Angående dimensjonalitet ønsker man at skalaen måler et avgrenset teoretisk begrep, og derfor må indikatorene være homogene. Av den grunn gjennomførte jeg en faktoranalyse med principal-component factors. Den viste at variansen hovedsakelig var på en faktor, som vil si at de tre indikatorene måler det samme begrepet. Detaljer om faktor 1 visste at vektningen mellom de tre variablene var nokså like. Av den grunn har variablene nokså lik betydning i indeksen.

De resterende uavhengige variablene er av politisk karakter, og omhandler informantenes politiske orientering og politiske interesse. Angående variabelen om politisk orientering eller politiske skala plasserte informantene seg fra venstre til høyre («Den europeiske samfunnsundersøkelsen 2014. Spørreskjema,» 2014, s.14). I det opprinnelige datasettet hadde denne variabelen svarkategorier fra 0 «Venstresiden» til 10 «Høyresiden» Som nevnt tidligere måtte jeg ta hensyn til den store andelen av «Vet ikke» og landsvariasjonene, og av den grunn lagde jeg et dummysett av denne variabelen. Variabelen om politisk skala består i min analyse av seks grupper, hvor «Ytre Venstre» består av svarkategoriene 0 og 1, «Venstre» består av svarkategoriene 2 og 3, «Sentrum» består av svarkategoriene 4,5 og 6, «Høyre» består av svarkategoriene 7 og 8, «Ytre Høyre» består av svarkategoriene 9 og 10 og «Vet ikke» består

av informantene som svarte vet ikke. Av disse gruppene er det «Sentrum» som fungerer som referanse i dummysettet. Variabelen om politisk interesse handler om at informantene skulle fortelle hvor interessert de var i politikk («Den europeiske samfunnsundersøkelsen 2014. Spørreskjema,» 2014, s.6). Jeg valgte å omkode svarkategoriene fra lav til høy politisk interesse. Svarkategoriene er dermed 1 «Ikke interessert i det hele tatt», 2 «Litt interessert», 3 «Ganske interessert» og 4 «Veldig interessert». Sandovici et al. (2012) studerte holdning til innvandring ved å blant annet undersøke hvordan type politikk og folks politiske interesse påvirker holdninger. Av den grunn kan det være relevant å undersøke hvordan politisk interesse og politisk skala påvirker holdninger til jøder. I tillegg var det sentralt å undersøke informantenes plassering på den politiske skala i forskning om antijødisk oppfatning i henhold til antisjonisme. Ekstreme venstre- og høyreorienterte i Europa kan for eksempel mene at Israel driver med etnisk rensing og folkemord, og tidligere forskning viser at antisjonisme kan forårsake antisemittisme (Bergmann, 2008; Kaplan og Small, 2006).

5.3.2.2 Variabler på landsnivå

Til analysen er det også tre uavhengige variabler på landsnivå. Nemlig variablene om prosentandelen av jøder i landene, landenes verdier av BNP per innbygger og landenes plassering i Øst og Vest-Europa.

Tabell 1 viser prosentandelen av jøder i de ulike europeiske landene, med utgangspunkt i statistikk fra 2014 over antallet jøder og befolkningspopulasjonen i de ulike landene (DellaPergola, 2014; Eurostat, 2015). For å finne ut prosentandelen av jøder i for eksempel Sverige, delte jeg antallet jøder i Sverige på den svenske befolkningen, for så å multiplisere dette med 100. Som vi ser av tabellen er det nokså få jøder i Europa, og totalt utgjør jødene 0,262 prosent av befolkningsandelen til de utvalgte europeiske landene. Landene med høyest prosentandel av jøder er Frankrike, Ungarn og Storbritannia. Derimot har Slovenia, Portugal og Polen lavest prosentandel av jøder. Variabelen om prosentandel av jøder i de ulike landene går fra lave til høye verdier. Å inkludere en variabel som tar utgangspunkt i prosentandelen av jøder i landene, er relevant med tanke på teorien om trussel på gruppenivå og teorier om reelle konflikter. I begge disse teoriene er hva som oppfattes som trussel relevant, og størrelsen på minoritetsbefolkningen kan påvirke diskriminerende handlinger (Quillian, 1995; Blalock, 1967).

| Tabell 1: Andel jøder i Europa. I prosent | |
|---|-----------------------|
| Land | Andel jøder i prosent |
| Østerrike | 0,106% |
| Belgia | 0,268% |
| Sveits | 0,233% |
| Tsjekkia | 0,037% |
| Tyskland | 0,146% |
| Danmark | 0,114% |
| Estland | 0,144% |
| Spania | 0,026% |
| Finland | 0,024% |
| Frankrike | 0,721% |
| Storbritannia | 0,451% |
| Ungarn | 0,485% |
| Irland | 0,035% |
| Litauen | 0,099% |
| Nederland | 0,178% |
| Norge | 0,025% |
| Polen | 0,008% |
| Portugal | 0,006% |
| Sverige | 0,156% |
| Slovenia | 0,005% |

Variabelen om landenes tilhørighet til Vest- eller Øst-Europa var også relevant i analysen om holdninger til jøder. Relevansen av å undersøke dette forholdet er tydelig om man tar utgangspunkt i tidligere forskning. Empiriske funn fra tidligere forskning viser at det er ulik grad av etnisk intoleranse og antijødiske holdninger i Vest- og Øst-Europa (Strabac et al., 2012; Bergmann, 2008). Til min undersøkelse vil østeuropeiske land bli forstått som land som tidligere har vært kommunistiske. Variabelen om landenes tilhørighet har kodene 0 «Vest» og 1 «Øst». Gruppe «Vest» inneholder landene Østerrike, Belgia, Sveits, Tyskland, Danmark, Spania, Sverige, Finland, Frankrike, Storbritannia, Irland, Norge, Nederland og Portugal. Gruppe «Øst» består av landene Tsjekkia, Estland, Ungarn, Litauen, Polen og Slovenia. Man kan diskutere datamaterialets reliabilitet om man tar hensyn til inndelingen av Øst- og Vest-Europa. Det er flere vesteuropeiske land enn østeuropeiske land, og det er en lavere representasjon av informanter fra Øst-Europa. Av den grunn kan man være kritisk til datamaterialets reliabilitet på dette området.

Den siste uavhengige variabelen på landsnivå tar utgangspunkt i statistikk fra 2014 over landenes verdier for BNP per innbygger («Per capita GDP at current prices – US dollars,» 2018). Variabelens måleenhet er 1000\$ per innbygger, og variabelen går fra lave til høye verdier. Teorien om trussel på gruppenivå og teorier om reelle konflikter kan tydeliggjøre relevansen av å inkludere en slik variabel i en analyse om holdninger til jøder. BNP per innbygger til de ulike landene kan være et mål på landenes økonomiske situasjon, og økonomiske forhold i landene kan påvirke individers trusseloppfatning (Quillian, 1995).

6.0 Analyse

6.1 Geografiske forskjeller

Tabell 2: Landsvariasjoner av holdning til jøder

| Land | Snitt | Standardfeil | Frekvens |
|---------------|-------|--------------|----------|
| Østerrike | 0,881 | 0,324 | 1705 |
| Belgia | 0,894 | 0,308 | 1751 |
| Sveits | 0,942 | 0,233 | 1440 |
| Tsjekkia | 0,810 | 0,392 | 2063 |
| Tyskland | 0,970 | 0,171 | 2982 |
| Danmark | 0,973 | 0,163 | 1469 |
| Estland | 0,894 | 0,308 | 1991 |
| Spania | 0,877 | 0,328 | 1722 |
| Finland | 0,950 | 0,219 | 2026 |
| Frankrike | 0,934 | 0,248 | 1835 |
| Storbritannia | 0,936 | 0,244 | 2214 |
| Ungarn | 0,655 | 0,476 | 1538 |
| Irland | 0,885 | 0,319 | 2295 |
| Litauen | 0,774 | 0,418 | 1979 |
| Nederland | 0,959 | 0,199 | 1886 |
| Norge | 0,977 | 0,149 | 1418 |
| Polen | 0,858 | 0,349 | 1530 |
| Portugal | 0,747 | 0,435 | 1232 |
| Sverige | 0,990 | 0,101 | 1735 |
| Slovenia | 0,842 | 0,365 | 1119 |
| Total | 0,893 | 0,309 | 35930 |

Tabell 2 viser deskriptiv statistikk over landenes snittverdier til holdning til jøder, hvor høyere verdi betyr mer positive holdninger. Land som skiller seg spesielt ut er Ungarn, Portugal, Litauen og Tsjekkia som er de landene med lavest snittverdier for holdning til jøder. Med andre ord er befolkningen i de landene mest negative til jøder. Til sammenligning viser modellen at Sverige, Norge, Danmark og Tyskland har høyest snittverdier for holdning til jøder, som tyder på at befolkningen i de landene er mest positive til jøder. Ut ifra dette kan man få inntrykk av at det finnes forskjeller i holdninger mot jøder i Vest- og Øst-Europa.

Snittverdien for alle landene i datasettet er 0,893. Holdningsvariabelen til jøder består av verdiene 0-negativ og 1-positiv, og den totale snittverdien gir oss et inntrykk av at helhetlig sett er det positive holdninger til jøder i Europa.

Tabell 3: Holdning til jøder i Vest og Øst

| | Snitt | Standardfeil | Frekvens |
|-------|-------|--------------|----------|
| Vest | 0,927 | 0,260 | 25710 |
| Øst | 0,807 | 0,395 | 10220 |
| Total | 0,893 | 0,309 | 35930 |

Tabell 2 kunne gi oss et inntrykk av at det finnes holdningsforskjeller mellom Vest- og Øst-Europa, og dermed kunne det være gunstig å inkludere en modell som viser deskriptiv statistikk av dette. Ut ifra snittverdiene i tabell 3 kan man forvente at vesteuropeiske land kommer til å ha høyere grad av positive holdninger til jøder enn østeuropeiske land.

6.2 Flernivåmodeller av holdning til jøder

| Tabell 3: Logistisk flernivåanalyse | Modell 1 | | | | Modell 2 | | | |
|--|-----------|--------------|-------|-------|-----------|--------------|-------|-------|
| | B | Standardfeil | OR | Sig. | B | Standardfeil | OR | Sig. |
| Nivå 1 | | | | | | | | |
| Kvinne | 0,060 | 0,040 | 1,061 | 0,139 | 0,060 | 0,040 | 1,062 | 0,138 |
| Alder (15 til 90 år) | -0,006 | 0,001 | 0,994 | 0,000 | -0,006 | 0,001 | 0,994 | 0,000 |
| Utdanning (0 til 30 år) | 0,115 | 0,006 | 1,122 | 0,000 | 0,115 | 0,006 | 1,122 | 0,000 |
| Religiøsitet (0 til 10) | 0,019 | 0,007 | 1,019 | 0,009 | 0,019 | 0,007 | 1,019 | 0,009 |
| Politisk skala (sentrum som ref.) | | | | | | | | |
| Ytre Venstre | -0,250 | 0,080 | 0,779 | 0,002 | -0,249 | 0,080 | 0,780 | 0,002 |
| Venstre | 0,175 | 0,065 | 1,192 | 0,007 | 0,176 | 0,065 | 1,192 | 0,007 |
| Vet ikke | -0,328 | 0,062 | 0,720 | 0,000 | -0,328 | 0,062 | 0,720 | 0,000 |
| Høyre | -0,237 | 0,059 | 0,789 | 0,000 | -0,237 | 0,059 | 0,789 | 0,000 |
| Ytre Høyre | -0,811 | 0,076 | 0,444 | 0,000 | -0,811 | 0,076 | 0,445 | 0,000 |
| Tilhørighet etnisk minoritet | 0,532 | 0,105 | 1,702 | 0,000 | 0,530 | 0,105 | 1,699 | 0,000 |
| Politisk interesse (0 til 10) | 0,270 | 0,025 | 1,310 | 0,000 | 0,271 | 0,025 | 1,311 | 0,000 |
| Tilfredshet over inntekt (0 til 10) | 0,248 | 0,025 | 1,281 | 0,000 | 0,247 | 0,025 | 1,280 | 0,000 |
| Tillit (0 til 30) | 0,050 | 0,003 | 1,051 | 0,000 | 0,049 | 0,003 | 1,050 | 0,000 |
| Arbeidsledig i eller mer enn 3 måneder | 0,044 | 0,045 | 1,045 | 0,332 | 0,044 | 0,045 | 1,045 | 0,322 |
| Nivå 2 | | | | | | | | |
| Øst-Europa | -0,903 | 0,262 | 0,405 | 0,001 | -0,396 | 0,325 | 0,673 | 0,223 |
| Andel jøder i prosent | -0,409 | 0,657 | 0,664 | 0,533 | -0,321 | 0,588 | 0,726 | 0,586 |
| BNP (1000\$ per innbygger) | | | | | 0,014 | 0,006 | 1,014 | 0,026 |
| Konstantledd | -0,231 | 0,228 | 0,794 | 0,311 | -1,005 | 0,403 | 0,366 | 0,013 |
| Log Likelihood | -9223,211 | | | | -9220,985 | | | |
| N | 33293 | | | | 33293 | | | |

Modell 1 og 2 inneholder både variabler definert ut ifra enkeltnivå og landsnivå, men modell 2 inneholder til motsetning fra modell 1 landsnivåvariabelen som viser effekten av landenes ulike verdier for BNP per innbygger. Jeg brukte likelihood ratiotesten for å vurdere om modell 2 var en signifikant forbedring av modell 1 eller ikke. Jeg gjennomførte likelihood ratiotesten ved å bruke formelen: $-2(\text{Log likelihood modell 1}) - -2(\text{Log likelihood modell 2})$. Svaret fra testen vurderte jeg ut ifra antall frihetsgrader i modellene og ut ifra den kritiske verdien i kjikvadratfordelingen. Med utgangspunkt i testen og antall frihetsgrader var dermed modell 2 en signifikant forbedring på 0,05-nivå av modell 1. Modellene viser store likheter når det kommer til variablenes retning på koeffisienter og signifikansnivå. Variablene relatert til det å være kvinne, arbeidsledighet, utdanning, religiøsitet, politisk interesse, inntekt, tillit og tilhørighet til en etnisk minoritet viser en positiv sammenheng til holdning mot jøder i begge modellene. Til motsetning viser variablene relatert til alder, tilhørighet til Øst-Europa og andelen jøder i landene en negativ sammenheng til holdninger i begge modellene. En nærmere redegjørelse av betydning av koeffisient, signifikansnivå og odds vil være nødvendig for å forstå hvordan variablene påvirker holdninger til jøder. Jeg vil hovedsakelig vurdere dette ut ifra modell 2, og om det er noen store forskjeller mellom modell 1 og 2 angående disse områdene vil jeg fremheve dem.

Effektene av arbeidsledighet, prosentandelen av jøder i landene og det å være kvinne var ikke signifikante i verken modell 1 eller modell 2, og vi kunne dermed ikke si noe nærmere rundt deres påvirkning på holdning til jøder ut ifra disse modellene.

Koeffisienten til utdanning var positiv i begge modellene, noe som tyder på at jo høyere utdanning man har, jo større sannsynlighet blir det for at man er positiv til jøder. Denne sammenhengen var i tillegg signifikant på 0,01-prosentnivå. Vi kan med hensyn til koeffisientens retning og signifikansnivå dermed anta at utdanning vil fremme positive holdninger til jøder. Man kan gjøre en liknende tolkning av variablene om politisk interesse, inntekt, tilhørighet til etnisk minoritet, tillit og religiøsitet. Blant annet fordi alle disse variablene hadde koeffisienter i positiv retning, og alle var signifikante på 0,01-prosentnivå. Man kan også ha en liknende tolkning på grunn av at utdanning, politisk interesse, inntekt, tillit og religiøsitet er operasjonalisert fra lave til høye verdier. Altså jo høyere verdier av de nevnte variablene over, jo større sannsynlighet blir det for at man er positiv til jøder.

Som nevnt over viser utdanning, inntekt, tillit, politisk interesse, tilhørighet til en etnisk minoritet og religiøsitet en positiv sammenheng med holdning til jøder, men de interessante forskjellene kan vi se gjennom variablenes oddsverdier. Slik kan man for eksempel

sammenligne effektene av utdanning og religiøsitet på folks oppfatninger av jøder. Modell 2 viser at oddsen for å havne i gruppen «positiv holdning til jøder» øker med 12,2 prosent for hvert år med utdanning. Oddsen for å være positiv til jøder øker med 31,1 prosent for hver økende enhet på politisk interesse, og 28,0 prosent for hver økende enhet på tilfredshet over inntekt. De tilhørende en etnisk minoritet vil ha 69,9 prosent større odds for å være positive til jøder enn de ikke tilhørende en etnisk minoritet. Til sammenligning vil oddsen for å være positiv til jøder øke med 5,0 prosent for hver økende enhet på tillit, og 1,9 prosent for hver økende enhet på religiøsitet. Ut ifra det nevnt over er det utdanning som i størst grad kan påvirke individers holdninger til jøder. Man skulle kanskje tro at individers politiske interesse ville ha størst påvirkning på holdningene, men samtidig må man huske på at politisk interesse og utdanning er operasjonalisert på ulike måter. Politisk interesse har 10 verdier, mens utdanning har 30 verdier. Av den grunn har politisk interesse størst effekt på holdning til jøder for hver økende enhet, men samlet sett kan utdanning ha størst effekt på grunn av dens 30 enheter. Til sammenligning vil tillit og religiøsitet påvirke holdninger til jøder positivt, men med minst effekt av de nevnt over.

På den andre enden av skalaen finner vi variablene om alder og tilhørighet til Øst-Europa. Dette er de variablene som viser en negativ sammenheng til holdning til jøder. Koeffisienten til alder var negativ i begge modellene, noe som tyder på at jo eldre man blir, jo lavere blir sannsynligheten for at man er positiv til jøder. Variabelen hadde et signifikansnivå på 0,01-prosentnivå i modell 1. For å vurdere hvilken effekt variabelen om alder har, ser vi på oddsraten i modell 2. Odds ratioen til alder var 0,994, som vil si at oddsen for å være positiv til jøder minker med 0,6 prosent for hvert år eldre man blir. Hos variabelen om tilhørighet til Vest eller Øst-Europa fungerer tilhørighet til Vest som referanse. Av den grunn forteller variabelens negative koeffisient at de med tilhørighet til Øst-Europa vil med større sannsynlighet kunne uttrykke negative holdninger til jøder enn de fra Vest-Europa. Denne tendensen er i modell 1 signifikant.

Hittil har jeg ikke tolket variabelen angående informantenes politiske plassering fra venstre til høyre. Koeffisientene til nesten alle dummyene er negative, utenom koeffisienten til «Venstre». Dette tyder på at informanter som plasserer seg selv på «Ytre Venstre», «Høyre», «Ytre Høyre» eller som ikke vet sin plassering, har større sannsynlighet for å være negative til jøder enn de som plasserer seg i sentrum. Til motsetning vil de som plasserer seg selv på «Venstre», ha større sannsynlighet for å være positive til jøder enn de som plasserer seg i

sentrum. Alle disse funnene har et signifikansnivå på 0,01-prosentnivå, og vi ser dermed nærmere på variablenes effekt på holdning til jøder.

Variabelen som vil ha størst positiv effekt på holdning til jøder er de i gruppen «Venstre». Informanter i «Venstre»-gruppen vil ha 19,2 prosent større odds for å være positive til jøder enn de i gruppen «Sentrum». I motsatt ende finner vi informanter i «Ytre Høyre»-gruppen, for de vil ha 55,5 prosent lavere odds for å være positive til jøder enn de i gruppen «Sentrum». Det mest interessante funnet omhandler derimot effektene til plasseringene «Ytre Venstre» og «Høyre» på holdning til jøder. Informanter i gruppene «Ytre venstre» og «Høyre» vil nemlig ha 22 og 21,1 prosent lavere odds for å være positive til jøder enn de i «Sentrum». Av den grunn ser vi at disse politiske plasseringene har nokså lik effekt på holdning til jøder, dersom «Sentrum» fungerer som deres referanse.

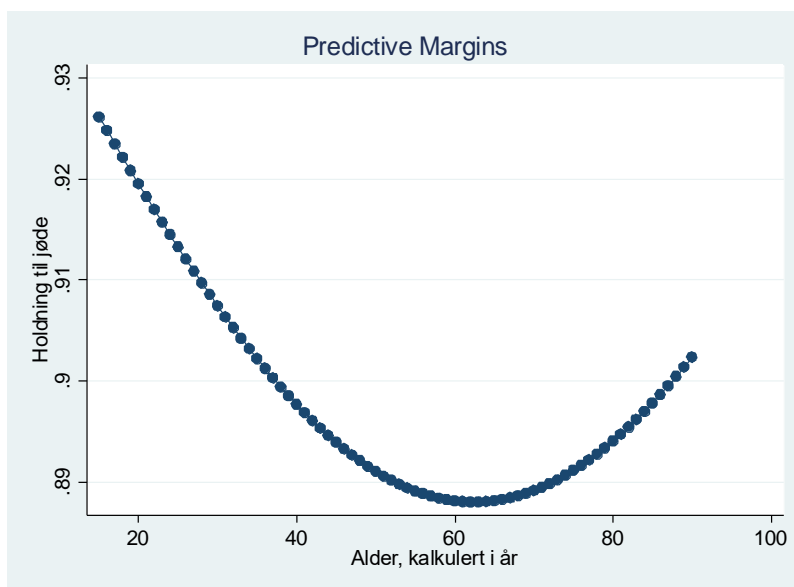
Til slutt er det sentralt å kommentere en viktig forskjell mellom modell 1 og modell 2. Som nevnt tidligere inneholder modell 2 til forskjell fra modell 1 landsnivåvariabelen om BNP per innbygger i de ulike landene. Modell 2 forteller at det vil være en positiv, signifikant sammenheng mellom variabelen om BNP per innbygger og holdninger. Ved å legge til denne variabelen skjedde det riktignok noen interessante endringer angående variabelen om tilhørigheten til Vest eller Øst-Europa. Den negative koeffisienten til variabelen i modell 1 tyder på at innbyggere i Øst-Europa har større sannsynlighet for å uttrykke negative holdninger til jøder enn de fra Vest-Europa. Faktisk viser modell 1 at de fra Øst-Europa har 59,5 prosent lavere odds i å være positive til jøder enn de fra Vest-Europa. Dette var i modell 1 signifikant på 0,01-prosentnivå, men i modell 2 er ikke disse antakelsene signifikante. Variabelen om BNP per innbygger svekket dermed påvirkningen av variabelen om tilhørighet til Vest eller Øst-Europa.

6.2.1 Kurvelinearitet til alder og religiøsitet

| Tabell 4: Logistisk flernivåanalyse med andregradsledd | Modell 3 | | | | Modell 4 | | | |
|--|-----------|--------------|--------|-------|-----------|--------------|--------|-------|
| | B | Standardfeil | OR | Sig. | B | Standardfeil | OR | Sig. |
| Nivå 1 | | | | | | | | |
| Kvinne | 0,060 | 0,040 | 1,062 | 0,138 | 0,059 | 0,040 | 1,061 | 0,142 |
| Alder (15 til 90 år) | -0,028 | 0,006 | 0,973 | 0,000 | -0,029 | 0,006 | 0,971 | 0,000 |
| Utdanning (0 til 30 år) | 0,121 | 0,007 | 1,128 | 0,000 | 0,121 | 0,007 | 1,128 | 0,000 |
| Religiøsitet (0 til 10) | 0,018 | 0,007 | 1,019 | 0,010 | 0,108 | 0,021 | 1,114 | 0,000 |
| Politisk skala (Sentrum som ref.) | | | | | | | | |
| Ytre Venstre | -0,253 | 0,080 | 0,776 | 0,002 | -0,228 | 0,080 | 0,796 | 0,004 |
| Venstre | 0,178 | 0,065 | 1,195 | 0,006 | 0,183 | 0,065 | 1,200 | 0,005 |
| Vet ikke | -0,346 | 0,062 | 0,708 | 0,000 | -0,330 | 0,062 | 0,719 | 0,000 |
| Høyre | -0,237 | 0,059 | 0,789 | 0,000 | -0,230 | 0,059 | 0,794 | 0,000 |
| Ytre Høyre | -0,820 | 0,076 | 0,441 | 0,000 | -0,786 | 0,077 | 0,456 | 0,000 |
| Tilhørighet etnisk minoritet | 0,538 | 0,105 | 1,712 | 0,000 | 0,546 | 0,105 | 1,727 | 0,000 |
| Politisk interesse (0 til 10) | 0,274 | 0,025 | 1,315 | 0,000 | 0,271 | 0,025 | 1,311 | 0,000 |
| Tilfredshet over inntekt (0 til 10) | 0,242 | 0,026 | 1,274 | 0,000 | 0,240 | 0,026 | 1,271 | 0,000 |
| Tillit (0 til 30) | 0,048 | 0,003 | 1,049 | 0,000 | 0,048 | 0,003 | 1,049 | 0,000 |
| Arbeidsledig i eller mer enn 3 måneder | 0,079 | 0,046 | 1,082 | 0,086 | 0,083 | 0,046 | 1,087 | 0,070 |
| Alder kvadrert | 0,0002 | 0,0001 | 1,0002 | 0,000 | 0,0002 | 0,0001 | 1,0002 | 0,000 |
| Religiøsitet kvadrert | | | | | -0,010 | 0,002 | 0,990 | 0,000 |
| Nivå 2 | | | | | | | | |
| Øst-Europa | -0,396 | 0,322 | 0,673 | 0,220 | -0,389 | 0,325 | 0,677 | 0,231 |
| Andel jøder i prosent | -0,325 | 0,584 | 0,722 | 0,577 | -0,293 | 0,588 | 0,746 | 0,618 |
| BNP (1000\$ per innbygger) | 0,014 | 0,006 | 1,014 | 0,025 | 0,014 | 0,006 | 1,014 | 0,025 |
| Konstantledd | -0,605 | 0,415 | 0,546 | 0,145 | -0,683 | 0,418 | 0,505 | 0,102 |
| Log Likelihood | | | | | -9203,459 | | | |
| N | 33293,000 | | | | 33293,000 | | | |

For å få en dypere forståelse av enkelte av de uavhengige variablene valgte jeg å lage modell 3 og 4 som inkluderte noen av deres kvadratledd. Dette angikk variablene om alder og religiøsitet. For å vurdere modellenes kvalitet gjennomførte jeg likelihood-ratiotesten. Med utgangspunkt i verdiene av log likelihood og antall frihetsgrader for modell 2 og 3, var modell 3 en signifikant forbedring med signifikansnivå på rundt 0,001. I tillegg var modell 4 en signifikant forbedring av modell 3, og hadde et signifikansnivå på rundt 0,001

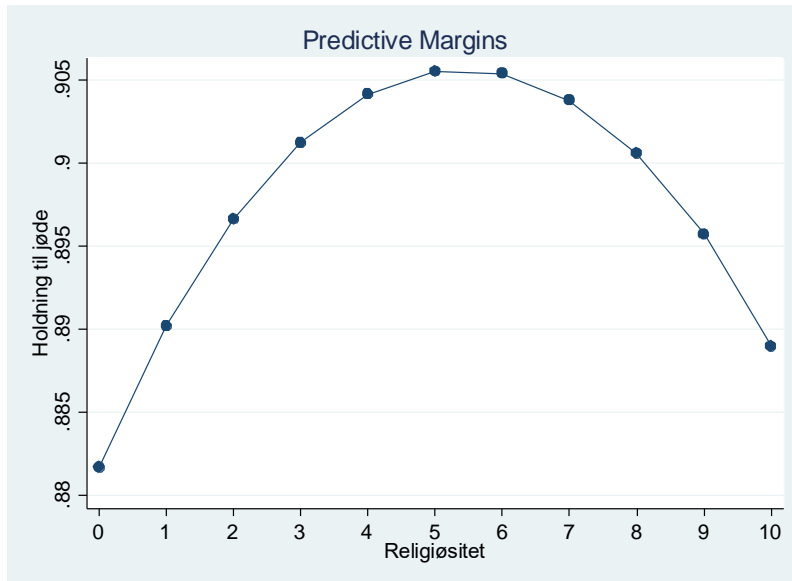
Å inkludere andregradsleddet til alder var sentralt med tanke på historien bak antijødiske holdninger, og dermed hadde jeg noen antakelser før jeg kjørte modell 3 og 4. Blant annet antok jeg at eldre som har opplevd andre verdenskrig kunne uttrykke negative holdninger til jøder, og dette kunne en modell med alder som andregradsledd illustrere. I tillegg hadde jeg noen antakelser om de resterende aldersgruppene. Holocaust kan ha fremmet hat og vrede som utviklet seg selv etter andre verdenskrig (Bergen, 2010; Porat, 2013). Ut ifra dette kunne man anta at selv unge aldersgrupper i dag også kunne uttrykke negative holdninger til jøder. Av den grunn var det relevant å inkludere alder kvadrert i modellene, for slik kunne jeg se de ulike aldersgruppenes holdningsmønster.



Figur 1: Kurvelinearitet for alder

Figur 1 viser at holdninger til jøder vil bli mer negative jo eldre man blir, men figuren viser at yngre aldersgrupper også kan uttrykke negative holdninger til jøder. Figuren viser dessuten at rundt 65 år blir man mer positiv, men det er snakk om relativt små forskjeller mellom holdningene til de eldste aldersgruppene. For eksempel vil de rundt 65 år og 90 år ha holdningsverdier i underkant av 0,89 og på ca. 0,9. Man kan heller snakke om en utjevning. Ut ifra figuren kan man dermed si at personer som har erfart andre verdenskrig kan uttrykke negative holdninger til jøder. Uansett er det viktig å påpeke at det er relativt små holdningsforskjeller mellom aldersgruppene. Dette ser vi dersom vi sammenligner holdningsverdiene til aldersgruppene som uttrykker størst grad av toleranse til jødene (15 år) og aldersgruppene som uttrykker minst grad av toleranse til jødene (65 år). De på 15 år har en

holdningsverdi i underkant av 0,93, mens de rundt 65 år har en holdningsverdi i underkant av 0,89. Dermed ser vi at det er relativt små holdningsforskjeller mellom aldersgruppene.



Figur 2: Kurvelinearitet for religiøsitet

Modell 4 inneholdt også andregradsleddet til religiøsitet, og jeg inkluderte det siden det kan være vanskelig å vurdere hvordan religiøsitet vil påvirke folks holdninger. Man kan for eksempel anta at religiøse individer vil være mer tradisjonelle og mindre moderne i deres verdenssyn, og av den grunn kan man anta at religiøse individer vil kunne uttrykke negative holdninger til minoriteter (Strabac et al., 2012). Samtidig kan de universalistiske og medmenneskelige aspektene ved religion føre til at religiøse personer er mindre fiendtlige til minoriteter. Av den grunn kunne det å inkludere andregradsleddet til religiøsitet føre til større forståelse for religiøsitetens påvirkning på holdning til jøder.

Figur 2 viser interessante funn angående religiøsitetens påvirkning på holdning til jøder. Grafen forteller oss at de som ikke er religiøse (rundt 0) eller som er svært lite religiøse (rundt 1) er mindre positive til jøder. Det interessante er at man kan gjøre en liknende tolkning av de som er svært religiøse (rundt 10). Av den grunn viser grafen at de som ikke er religiøse, lite religiøse eller som er svært religiøse, er de som i størst grad uttrykker negative holdninger til jøder. Til motsetning vil de middels religiøse informantene (rundt 4-7) være de som i størst grad uttrykker positive holdninger til jøder. Selv om figur 2 viser interessante funn, er det viktig å påpeke at disse effektene av religiøsitet er minimale. Ved hjelp av figuren ser vi for eksempel at informantene i gruppe 0 vil ha en holdningsverdi på rundt 0,88, mens

informantene i gruppe 5 vil ha en holdningsverdi på 0,905. Av den grunn er det relativt liten forskjell på holdningene til disse religiøsitetsgruppene.

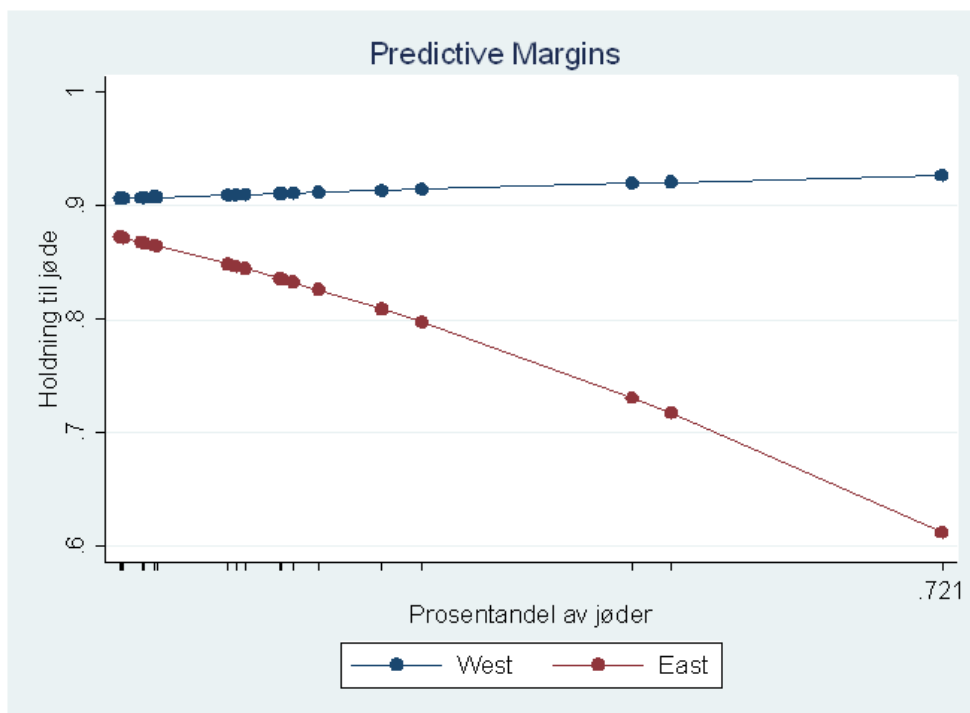
6.2.2 Forskjeller i Øst og Vest-Europa

| Tabell 5: Logistisk flernivåanalyse med samspill | Modell 5 | | | |
|--|-----------|--------------|--------|-------|
| | B | Standardfeil | OR | Sig. |
| Nivå 1 | | | | |
| Kvinne | 0,059 | 0,040 | 1,061 | 0,143 |
| Alder (15 til 90 år) | -0,029 | 0,006 | 0,971 | 0,000 |
| Utdanning (0 til 30 år) | 0,120 | 0,007 | 1,128 | 0,000 |
| Religiøsitet (0 til 10) | 0,107 | 0,021 | 1,113 | 0,000 |
| Politisk skala (Sentrum som ref.) | | | | |
| Ytre Venstre | -0,225 | 0,080 | 0,799 | 0,005 |
| Venstre | 0,185 | 0,065 | 1,204 | 0,005 |
| Vet ikke | -0,329 | 0,062 | 0,720 | 0,000 |
| Høyre | -0,228 | 0,059 | 0,796 | 0,000 |
| Ytre Høyre | -0,783 | 0,077 | 0,457 | 0,000 |
| Tilhørighet etnisk minoritet | 0,256 | 0,152 | 1,292 | 0,092 |
| Politisk interesse (0 til 10) | 0,270 | 0,025 | 1,310 | 0,000 |
| Tilfredshet over inntekt (0 til 10) | 0,240 | 0,026 | 1,271 | 0,000 |
| Tillit (0 til 30) | 0,048 | 0,003 | 1,049 | 0,000 |
| Arbeidsledig i eller mer enn 3 måneder | 0,084 | 0,046 | 1,088 | 0,066 |
| Alder kvadrert | 0,0002 | 0,0001 | 1,0002 | 0,000 |
| Religiøsitet kvadrert | -0,010 | 0,002 | 0,990 | 0,000 |
| Nivå 2 | | | | |
| Øst-Europa | 0,316 | 1,085 | 1,371 | 0,771 |
| Andel jøder i prosent | 0,420 | 0,607 | 1,522 | 0,489 |
| BNP (1000\$ per innbygger) | 0,014 | 0,006 | 1,014 | 0,013 |
| Samspill mellom Vest/Øst og BNP | -0,019 | 0,051 | 0,981 | 0,714 |
| Samspill mellom Vest/Øst og prosentandel jøder | -2,794 | 1,290 | 0,061 | 0,030 |
| Samspill mellom Vest/Øst og tilhørighet etnisk minoritet | 0,507 | 0,205 | 1,660 | 0,014 |
| Konstantledd | -0,784 | 0,380 | 0,457 | 0,039 |
| Log Likelihood | -9198,289 | | | |
| N | 33293,000 | | | |

Modell 2 viste noen interessante endringer angående variabelen om Vest- og Øst-Europa. Ut ifra modell 1 kunne man anta at informanter fra Øst-Europa ville være mer negative til jøder

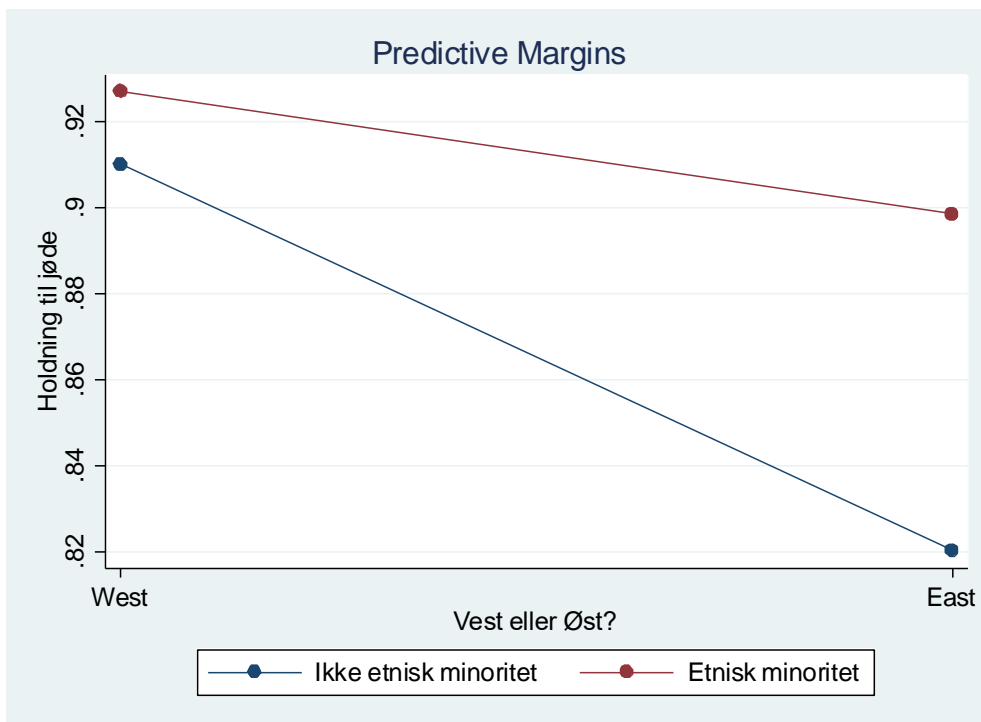
enn informanter fra Vest-Europa, men i modell 2 var ikke denne antakelsen signifikant lenger. Årsaken til dette var at modell 2 inneholdt variabelen med landenes verdier av BNP per innbygger. For å undersøke dette nærmere, valgte jeg å lage et samspillsledd med disse variablene i modell 5. Modell 5 viste at samspillsleddet mellom disse variablene hadde et signifikansnivå på 0,714. Med andre ord har verdiene for BNP per innbygger lik effekt både i Vest-Europa og Øst-Europa.

For å undersøke forskjeller i holdninger mellom Øst- og Vest-Europa videre, valgte jeg å splitte datasettet i modell 6 og 7 (Appendiks tabell 6). Modell 6 inneholdt informanter fra Vest-Europa, mens modell 7 bestod av informanter fra Øst-Europa. Dersom det var ulikheter mellom modell 6 og 7 angående enkelte variablers påvirkning på holdning til jøder, ville det være interessant å lage et samspillsledd med disse variablene og tilhørigheten til Øst og Vest-Europa. Variabelen om prosentandel av jøder var signifikant i modellen med informanter fra Øst-Europa, men ikke i modellen for vesteuropeiske informantene. Det samme angikk variabelen om etnisk minoritet. Av den grunn var det relevant å inkludere samspill av dette i modell 5. Med utgangspunkt i log likelihood og antall frihetsgrader til modell 4 og 5, viser likelihood-ratiotesten at modell 5 er en signifikant forbedring av modell 4. Den signifikante forbedringen hadde et signifikansnivå på rundt 0,025.



Figur 3 viser samspillet mellom Øst/Vest og prosentandelen av jøder.

Samspillsleddet mellom Øst/Vest og prosentandelen av jøder var signifikant i modell 5. Figur 3 viser at prosentandelen av jøder vil ha en større betydning for holdninger til informanter fra Øst-Europa enn for informanter fra Vest-Europa. Figuren viser også at en høyere prosentandel av jøder vil fremme negative holdninger blant informantene i Øst-Europa, mens for informantene i Vest-Europa vil en lav eller større andel av jøder ha lite påvirkning på holdningene.



Figur 4 viser samspillet mellom Vest/Øst og tilhørighet til etnisk minoritet eller ikke.

Samspillsleddet mellom Øst/Vest og tilhørighet til en etnisk minoritet eller ikke var signifikant i modell 5. Figur 4 gir inntrykk av at de som tilhører en etnisk minoritet i større grad vil inneha en positiv innstilling til jøder enn majoritetsbefolkningen. Dette gjelder både etniske minoriteter i Vest- og Øst-Europa. Figuren viser at vesteuropeiske minoriteter er litt mer positive til jøder enn østeuropeiske minoriteter, men gruppens holdningsverdier på rundt 0,92 og 0,9 viser at det er relativt liten forskjell mellom vest- og østeuropeiske minoriteters innstilling til jøder. De største holdningsforskjellene finner vi hos majoritetsbefolkningen, altså de ikke tilhørende en etnisk minoritet. Figuren gir indikasjon på at majoritetsbefolkningen i Øst-Europa har større sannsynlighet for å inneha en negativ oppfatning av jøder enn majoritetsbefolkningen i Vest-Europa. I tillegg viser figuren at det er relativt små holdningsforskjeller mellom majoritetsbefolkningen og etniske minoriteter i Vest-Europa, men holdningsforskjellene blant majoritetsbefolkningen og etniske minoriteter er

betraktelig større i Øst-Europa. Dette ser vi ved at holdningsverdien til østeuropeiske etniske minoriteter er rundt 0,9, mens holdningsverdien til den østeuropeiske majoritetsbefolkningen er 0,82.

7.0 Diskusjon

I dette kapittelet skal jeg se funnene i analysen i sammenheng med tidligere forskning, generelle holdningsteorier og antijødiske holdningsteorier.

7.1 Effekter på individnivå

I min analyse viste modell 2 at politisk interesse kunne signifikant fremme positive holdninger til jøder, og studiet til Sandovici et al. (2012) fant også at folk med interesse for politikk kunne uttrykke liberale holdninger til innvandring. Studiet til Sandovici et al. (2012) viste også at mennesker som levde i land hvor regjeringen var høyreorientert, var mer negative til innvandring enn mennesker som levde i land hvor regjeringen var mindre høyreorientert. Ut ifra studiens funn antok jeg at høyreorienterte i større grad kunne uttrykke negative holdninger til jøder. Modell 2 viste bekreftelse på denne antakelsen ved at de som plasserte dem selv på «Høyre» og «Ytre Høyre» hadde større sannsynlighet til å uttrykke negative holdninger til jøder enn de som plasserte seg i «Sentrum». Samtidig opplevde jeg noen overraskende funn angående gruppene «Ytre Venstre» og «Høyre», for informantene i disse gruppene ville ha 22 og 21,1 lavere odds for å ha positiv holdning til jøder enn de i «Sentrum». Jeg hadde ikke forventet at disse gruppene skulle ha en såpass lik effekt, men som nevnt hadde jeg antatt at de i gruppen «Høyre» kunne uttrykke negativ innstilling til jøder i større grad enn de i gruppen «Sentrum». Samtidig er ikke den negative effekten av «Ytre Venstre» på holdninger til jøder uforventet om man ser det i sammenheng med antisjonisme. Man kan også få forståelse for den negative effekten av «Ytre Høyre» på holdninger til jøder om man ser det i lys av antisjonisme. Ekstreme venstre- og høyreorienterte i Europa var de som kunne anklage Israel for etnisk rensing og folkemord (Bergmann, 2008), og muligens kan disse oppfatningene uttrykkes som antijødiske holdninger også. Sammenhengen mellom fenomenene antijødisk oppfatning og antisjonisme er tydelig i studiet til Kaplan og Small (2006, s.550), som fant at de med en ekstrem anti-Israel-innstilling hadde ca. seks ganger så stor sannsynlighet for å uttrykke en antijødisk oppfatning enn de som mente at Israel ikke hadde skyld i de ulike utsagnene. Samtidig viste studiet at man kunne være kritisk til Israels politikk uten å inneha en antijødisk innstilling (Kaplan og Small, 2006, s.560). Ut ifra det nevnt over kan man anta at enkelte venstre- og høyreorienterte kan være tilhengere av antisjonisme, og om denne holdningen er ekstrem kan det uttrykkes i antijødiske oppfatninger. Analysens funn om at «Ytre Venstre» vil ha 21,1 lavere odds for å ha positiv holdning til jøder enn de i «Sentrum», blir dermed ikke overraskende om man vurderer det i lys av menneskers synspunkter om Israels politikk.

Modell 2 viste at tillit hadde en positiv sammenheng til holdning til jøder, og dette stemmer overens med funn fra studiene til Ekici og Yucel (2015) og Sandovici et al. (2012). I førstnevnte studie fant de at individuell tillit og tillit til EU kunne minske graden av religiøse og etniske fordommer, og i studien til Sandovici et al. (2012) fant man en positiv sammenheng mellom personlig tillit og holdning til innvandring. Man kan riktignok diskutere om det vil være problematisk å sammenligne studienes funn med mitt funn. I min studie er tillit operasjonalisert slik at det omhandler tillit til politikere, politiske partier og regjeringen, mens i Sandovici et al. (2012) er det snakk om personlig tillit. I studien til Ekici og Yucel (2015) er tillit operasjonalisert slik at det omhandler tillit generelt til personer og til EU som institusjon. Av den grunn ser vi at tillit er operasjonalisert ulikt i disse studiene, men det er noen likheter mellom operasjonaliseringene av tillit i min studie og studien til Ekici og Yucel (2015). Tillit i min studie er av politisk karakter og omhandler blant annet tillit til en institusjon som regjeringen. På samme måte kan vi si at den ene dimensjonen av tillit i Ekici og Yucel (2015) sin studie er av politisk karakter, da den omhandler tillit til en institusjon som EU. Av den grunn virker det rimelig å sammenligne studienes funn om effekten av tillit på folks innstilling.

Modell 2 og 5 viste funn angående hvordan tilhørighet eller ikke tilhørighet til en etnisk minoritet ville påvirke ens holdninger til jøder. Modell 2 antydte at de med tilhørighet til en etnisk minoritet ville ha større sannsynlighet for å uttrykke en positiv innstilling til jøder enn majoritetsbefolkningen. Vi så også dette tydelig i figur 4, som viste samspillet mellom tilhørighet til Vest/Øst og tilhørighet til etnisk minoritet eller ikke. Figuren viste at minoriteter både i Vest- og Øst-Europa ville være mer positive til jøder enn majoritetsbefolkningen. Dette gjaldt spesielt for Øst-Europa, og sistnevnte kommer til å bli diskutert nærmere i effekter på landnivå. Dette funnet var i forhold til tidligere forskning og innsyn i ulike holdningsteorier delvis overraskende. Studiet til King og Weiner (2007) om antisemittisme i USA viste for eksempel at det var en kraftig sammenheng mellom rase og antijødisk holdning, ved at afroamerikanere hadde en signifikant større sannsynlighet til å uttrykke negative holdninger mot jøder enn hvite. Om man tar utgangspunkt i denne studien kunne man dermed anta at etniske minoriteter i Europa kunne inneha en negativ innstilling til jøder sammenlignet med majoritetsbefolkningen, men denne antakelsen blir ikke bekreftet i mine modeller. Uansett er det viktig å påpeke at det nevnte studiet har data innhentet fra USA, mens mitt datamateriale er fra Europa. Uansett er det interessant at vi ser ulikheter angående hvordan etniske minoriteter og ulike rasetilhørigheter oppfatter jøder i disse områdene.

Innsikt med utgangspunkt i trussel på gruppenivå og reelle konflikter kunne også gitt en antakelse om at det ville være en sammenheng mellom etnisk minoritet og negativ innstilling til jøder. Teorienes felles fokus på konkurransen om knappe goder kan belyse dette. I teorien om trussel på gruppenivå diskuteres dette ved at ulike grupper kjemper om verdifulle ressurser, og fordommer kan utvikles når en gruppe frykter de kan miste sine verdifulle ressurser til en underordnet gruppe (Blumer, 1958). En slik underordnet gruppe som også kan oppfattes som en konkurrerende aktør kan for eksempel være ulike minoriteter. Vi ser det samme fokuset angående reelle konflikter, ved at fiendtlighet mellom grupper er produsert av konkurranse (Jackson, 1993). Konkurrerende aktiviteter kan fremme stereotypier av en gruppe. Med andre ord eksisterer det en konkurranse om å få tilgang til verdifulle ressurser, og et tilfelle kan være at ulike minoritetsgrupper kjemper om de samme ressursene. Med utgangspunkt i disse teoriene kunne man dermed antatt at etniske minoriteter kunne inneha negative oppfatninger av jøder, men denne antakelsen blir ikke bekreftet i mine modeller.

Innsikt om sosial oppfatning kan derimot fremme forståelse for funnet angående etnisk tilhørighet. Angående sosial oppfatning vil hvordan man vurderer andre være sentralt, (Bordens og Horowitz, 2001), og vurderingen kan blant annet skje gjennom sammenligning (Bergmann, 1992). Individene sammenligner ofte ens egen gruppe med andre grupper. La oss ta et eksempel med to individer som tilhører hver sin minoritetsgruppe. En likhet mellom disse individene kan være at de har delte erfaringer angående hvordan det oppleves å være en minoritet i samfunnet. Samtidig vet vi at det kan finnes store forskjeller mellom ulike minoritetsgrupper, slik som ulikheter angående kultur, språk og tro. I denne sammenligningen vil man enten fokusere på likhetene eller forskjellene, og ofte vil individene overdrive likhetene mellom medlemmer av samme gruppe for så å overdrive ulikhetene til andre grupper. Siden det som nevnt kan finnes ulikheter mellom minoritetsgruppene angående kultur, språk og tro kunne dermed en sammenligning av to ulike minoritetsgrupper føre til et fokus på nettopp disse elementene. Samtidig kan to slike minoritetsgrupper ha mer til felles enn med majoritetsbefolkningen, nettopp på grunn av deres situasjon som minoriteter. Modellene ga inntrykk av at det var en positiv sammenheng mellom etnisk minoritet og innstilling til jøder, og med hensyn til funnet kan det virke som om det er et fokus på delte erfaringer som minoritet i et samfunn.

Analysen ga inntrykk av at både utdanning og tilfredshet over inntekt hadde en positiv sammenheng med holdning til jøder. Tidligere forskning gir også inntrykk av at disse funnene stemmer angående toleranse. Studien til Strabac et al. (2012) om etnisk intoleranse viste at

utdanning kunne bidra til etnisk toleranse, siden utdanning kan forstås som en sosialiseringssprosess hvor man anskaffer liberale verdier. Man kan dermed vurdere utdannings kulturelle betydning for individers toleranse, siden utdanning gjerne innebærer å tilegne seg tolerante verdier og utøve respekt for medmennesker. Lengden på utdanning kan tilsa hvor lenge en person har deltatt i denne sosialiseringssprosessen, og dermed kan høyere utdanning fremme positive synspunkt om en minoritet som jøder. Studien til Sandovici et al. (2012) fant også ut at utdanning og inntekt har en positiv sammenheng til holdninger angående innvandring. Angående inntekt fant Strabac et al. (2012) at det hadde ulik effekt på holdninger til minoritetsgruppene, og holdninger til jøder skilte seg ut. Deres studie viste at blant informantene med inntekt i den laveste kvartilvariabelen kunne det forekomme intoleranse mot jøder. Dette var det eneste funnet angående inntekt som var signifikant, og det gjaldt ikke de andre minoritetsgruppene.

Hvordan både inntekt og utdanning kan fremme positive holdninger til jøder, kan utdypes ved å henvise til teorier basert på selvinteresser, teorier om trussel på gruppenivå og teorier om reelle konflikter. Jeg har tidligere diskutert at teorier om trussel på gruppenivå og teorier om reelle konflikter har et felles fokus på konkurransen om knappe goder. Vi finner også dette aspektet av konkurranse i teorier basert på selvinteresser. Den individorienterte holdningsteorien forklarer nemlig også dannelsen av fordommer ved å vise til konkurranse (Quillian, 1995). Ifølge teorien vil individene handle i samråd med deres egne selvinteresser, og om noen konkurrerer om de samme godene, kan fordommer utvikles. Dette ser vi spesielt i teorien om splittet arbeidsmarked, hvor arbeidere med ulik lønn og etnisk tilhørighet kan begynne å konkurrere for å beholde samme jobb (Bonacich, 1972). Av den grunn ser vi at alle de nevnte teoriene, selv om de er holdningsteorier på både gruppenivå og individnivå, fokuserer på konkurransen om knappe goder for å forklare fordommer. Vi kan få forståelse for analysens funn angående utdanning og inntekt ved å se det i sammenheng med konkurransen om knappe goder. Et individ med en høy utdannelse vil sannsynligvis ha andre goder som jobb, stabil inntekt og bolig, men et individ med lav utdannelse vil sannsynligvis ikke ha like stor tilgang til disse godene. Av den grunn vil en person med høy utdannelse være i mindre direkte konkurranse med jøder, sammenlignet med en person med lav utdannelse. Hos sistnevnte vil man i større grad være aktiv i kampen om å verne sine selvinteresser og fordeler, og av den grunn kan det fremme fiendtlighet til konkurrerende aktører. Konkurrerende aktører kan i dette tilfellet være minoriteter som jøder. Det samme

raisonnementet kan man gjøre angående situasjonen til de med høy og lav inntekt, for forekomsten av direkte konkurranse med minoriteter som jøder vil være ulik.

For å få en fullstendig forståelse av hvordan utdanning og inntekt kan påvirke holdninger til jøder, kan det være relevant å diskutere begrepene oppfattet trussel og reell trussel. Antallet jøder kan påvirke individers holdninger, siden majoritetsbefolkningen med større sannsynlighet kan havne i direkte konkurranse med jøder (Quillian, 1995; Blalock, 1967). Av den grunn kan en reell trussel hos majoritetsbefolkningen dannes dersom antallet av jøder er høy i de nevnte landene. Tabell 1 som viser prosentandelen av jøder i de europeiske landene, viser derimot ikke dette. Tabellen gir oss heller inntrykk av det motsatte, at det svært lave antallet av jøder med lite sannsynlighet kan utgjøre en reell trussel for majoritetsbefolkningen. Tabell 2 viser samtidig at man kan finne negative holdninger til jøder i det europeiske utvalget, men overordnet sett viser snittverdien på 0,893 at holdningene til jøder generelt er positive. Likevel er det interessant at man kan finne negative holdninger til jøder når antallet av jøder er så lav i de utvalgte europeiske landene. Snittverdiene for holdningene og prosentandelen jøder i Portugal kan illustrere dette godt. Tabell 1 viste at Portugal var et av landene i utvalget med lavest prosentandel av jøder (0,006%), og tabell 2 viste at Portugal var et av landene i utvalget med lavest snittverdier for holdninger til jøder. Ut ifra den svært lave prosentandelen av jøder i Portugal virket det rimelig å ikke anse jøder som en reell trussel, men likevel var det flere portugisiske informanter som uttrykte negative synspunkter om jøder. Det sentrale for oppkomsten av negative holdninger til jøder virker dermed å være om individer betrakter noe som en trussel eller ikke. Etersom mennesker kan oppfatte jøder som en trussel selv når det ikke er snakk om noen reell trussel i form av minoritetsstørrelse.

Man kan også få forståelse for de empiriske funnene angående inntekt og utdanning om man ser dem i sammenheng med deprivasjonsteori (Bergmann, 1992; Smith et al., 2012). Et tidligere eksempel var det mulige synet på jøder i et kristent samfunn. Jøder kunne i et slikt samfunn fungere som en sosial gruppe man sammenlignet seg med, og velstanden til enkelte jøder kunne vekke misunnelse som videre kunne utvikle seg til diskriminering. Vi kan se noen paralleller mellom dette eksempelet og oppfatningen blant de med lav inntekt eller lav utdanning. Blant personer med lav inntekt eller lav utdanning kan også jøder fungere som en sosial gruppe man sammenligner seg med, og i denne sammenligningen kan man vurdere gruppens sosiale posisjoner og muligens oppleve misunnelse eller urettferdighet. For å belyse dette kan vi ta et eksempel med et individ med lav inntekt kontra en jøde med høy inntekt. I dette tilfellet kan mennesket med lav inntekt sammenligne sin posisjon med dens

forestilling om den stereotypiske jøden. I sammenligningen kan muligens individet oppleve det som urettferdig at jøden har bedre inntekt enn seg selv. Dette kan være grunnet i at man ikke ser på jøden som likeverdig og jødens velstand kan vekke misunnelse, og da kan fordommer utvikles. Et lignende resonnement kan man gjøre angående et eksempel med en person med lav utdanning kontra en jøde med høy utdanning. Da kan sammenligningen skape relativ deprivasjon dersom personen med lav utdanning føler dens ugunstige posisjon er ufortjent og urettferdig. Denne følelsen hos subjektet med lav utdanning kan muligens forsterkes dersom jøden med høy utdanning får andre goder grunnet sitt utdanningsnivå.

Det finnes en nær sammenheng mellom teorien om frustrasjon og aggresjon og sosialpsykologiske tilnærminger. Sosialpsykologiske tilnærminger mener fordommer oppstår på grunn av individuelle, emosjonelle prosesser som er utenfor bevissthetens kontroll (Quillian, 1995). Fordommer kan være i form av aggresjon forårsaket av frustrasjon (Dollard et al., 1939), og frustrasjon og aggresjon kan være indre, emosjonelle prosesser som er utenfor bevissthetens kontroll. Teorien om frustrasjon og aggresjon forteller også at antijødiske holdninger kan utvikles dersom et individ ikke klarer å håndtere egne konflikter (Bergmann, 1992). Som resultat kan aggresjonen rundt konflikten overføres til andre objekter. Den nevnte teorien og tilnærmingen kan gi innsikt i hvordan inntekt og utdanning påvirker holdning til jøder, ved at lav utdanning og lav inntekt kan ansees som konflikt. Dersom en person har lav inntekt eller lav utdanning kan vedkommende oppleve frustrasjon over ens ugunstige situasjon. Omstendighetene rundt den lave inntekten og lave utdanningen kan dessuten påvirke ens muligheter for jobb og anskaffelse av bolig. Frustrasjonen rundt disse omstendighetene kan skape aggresjon, og denne aggresjonen kan overføres til andre objekter som svake grupper eller grupper som blir diskriminert. Det sentrale blir forholdet mellom en inn-gruppe og en ut-gruppe (Allport, 1958), og jøder kan fungere som et eksempel på en svak gruppe som kan oppleve uskyldig aggresjon.

Analysen undersøkte kurvelineariteten til alder, og figur 1 viste blant annet at menneskers holdninger til jøder ble mer negative jo eldre man ble. Et lignende funn var det også i studiet til Strabac et al. (2012), som fant at yngre var mer tolerante enn eldre til ulike etniske minoriteter. Det samme angår studiet til Sandovici et al. (2012), som viste at eldre mennesker er mer negative til innvandring. Riktignok viste figur 1 at de yngre aldersgruppene kunne uttrykke antijødiske oppfatninger, og man kan diskutere om en mulig årsak til dette er unges oppfatning av undervisningen om Holocaust. I undervisning av Holocaust kan unge med sin uvitenhet og naivitet stille spørsmål som «Hva er galt med jødene?» og «Ble mordene av

jødene gjennomført uten en god grunn?» (Porat, 2013). Av den grunn virker det som om undervisning om Holocaust kan virke negativt for unges innstilling til jøder. Uansett er jeg kritisk til denne vurderingen av unges syn på undervisning om Holocaust. Slike spørsmål oppstår eventuelt på grunn av unges uvitenhet, og en måte å håndtere slike negative spørsmål på er gjennom kunnskap. En form for fordommer rettet mot jøder kunne være «fordommer av panikk» (Harrison, 2013), og gjennom undervisning om Holocaust kan man få kunnskap om slike absurde oppfatninger av jøder. I tillegg viste figur 1 at det var generelt positive holdninger til jøder i alle aldersgruppene, og det var relativt små holdningsforskjeller mellom aldersgruppene. Dette så vi blant annet ved at de på 15 år hadde en holdningsverdi i underkant av 0,93, mens de rundt 65 år hadde en holdningsverdi i underkant av 0,89. Med andre ord er jeg kritisk til tankegangen om at undervisning om Holocaust fremmer antijødisk oppfatning blant unge, siden det kan fremme viktig kunnskap og generelt er det positiv innstilling til jøder i alle aldersgruppene.

Analysen undersøkte også kurvelineariteten til religiøsitet, og man kan vurdere analysens funn om hvordan religiøsitet påvirker antijødisk oppfatning som nokså differensiert. Figur 2 viste på den ene siden at svært religiøse og ikke-religiøse kan inneha en negativ innstilling til jøder, men samtidig var det gruppen med middels religiøse som i størst grad uttrykte en positiv holdning. Funnene forteller oss at religiøsitet både kan fremme en negativ og positiv oppfatning av jøder, da både gruppene svært religiøse og middels religiøse innehar religiøse verdier. Samme figur viste oss i tillegg at det var relativt liten forskjell på innstillingene til religiøsitetsgruppene. Tidligere forskning viser ulike funn angående hvordan religiøsitet påvirker folks religiøse fordommer og etnisk intoleranse. Blant annet viste studien til Sandovici et al. (2012) at religiøsitet kan fremme negative holdninger til innvandring, og til kontrast viste studien til Ekici og Yucel (2015) at ikke-religiøse individer kunne uttrykke religiøse fordommer i større grad enn individer med tilhørighet til ulike religioner. Riktignok er det verdt å bemerke at min studie ikke tar høyde for religionstilhørighet, da jeg mener dette kan være et dårlig mål på religiøsitet. Uansett vil det å tilhøre en religion tilsi at individet innehar i alle fall en viss grad av religiøse verdier, og dermed forteller studien til Ekici og Yucel (2015) at religiøsitet kan påvirke oppfatninger om religiøse minoriteter positivt. Min studie viste tvetydige funn angående religiøsitetens påvirkning på oppfatninger av jøder, og interessant nok viste også studiet til Strabac et al (2012) inkonsekvente funn angående religiøsitetens påvirkning på etnisk intoleranse. Aspektene om «viktigheten av religion» og «religiøse dogma» viste en signifikant negativ effekt på etnisk intoleranse, mens tilfellet var

motsatt for aspektet «religion i politikk». Den tvetydige påvirkningen av religiøsitet på antijødiske oppfatninger er ut ifra tidligere forskning dermed ikke uventet. Religiøsitet kan ha denne tvetydige effekten på grunn av at religiøse mennesker kan være av mer tradisjonell natur og dermed inneha en negativ innstilling, eller så kan de medmenneskelige aspektene ved religion fremme en positiv innstilling (Strabac et al., 2012).

7.2 Effekter på landnivå

Modellene i analysen ga et differensiert bilde av hvordan tilhørigheten til Vest- eller Øst-Europa påvirker folks oppfatninger om jøder. Modell 1 kunne gi oss et inntrykk av at innbyggerne i Øst-Europa har større sannsynlighet for å uttrykke negative holdninger til jøder enn de fra Vest-Europa. Tidligere forskning viste en tendens til at innbyggere fra Øst-Europa ville uttrykke mer negative holdninger til minoriteter enn de fra Vest-Europa (Strabac et al., 2012). Dette gjelder også holdninger mot jøder som minoritet, da antijødiske holdninger var og fortsetter å være mer spredt og intens i Øst-Sentral-Europa enn i Vest-Europa (Bergmann, 2008). Modell 2 viste derimot at denne tilhørigheten ikke ville ha noen signifikant effekt på menneskers innstilling til jøder dersom man tok hensyn til landenes verdier for BNP per innbygger. Kontroll BNP per innbygger svekket dermed påvirkningen av variabelen om tilhørighet til Vest eller Øst-Europa. Dette tyder på at variabelen om Øst og Vest hadde signifikant effekt på grunn av økonomiske forskjeller mellom landene. Betydningen av økonomiske forhold angående tilhørighet til Vest/Øst forsterkes riktignok i modell 5. Modell 5 viser at verdier for BNP per innbygger har en signifikant positiv effekt på holdninger til jøder, men samspillsleddet mellom BNP og tilhørighet til Vest eller Øst-Europa er ikke signifikant. Dette vil si at verdier for BNP gir positiv effekt på folks oppfatninger om jøder, og BNP har like stor betydning for folks innstilling til jøder i både Vest- og Øst-Europa.

Mine modeller klarer ikke å påvise om holdninger til jøder er grunnet i kulturelle og sosiale forskjeller mellom landene etter kontroll for BNP. Kulturelle og sosiale forskjeller mellom landene kan påvirke holdninger til jøder, men det er vanskelig å fange opp disse tilfellene i en flernivåanalyse. En slik innsikt kunne man fått gjennom en komparativ analyse, for da kan kulturelle og sosiale forskjeller mellom landene fremheves.

Som nevnt tidligere viser modellene at landenes verdier for BNP per innbygger gir positiv effekt på holdninger til jøder, og tidligere forskning kan fremme en kritisk diskusjon av dette funnet. Studiet av etnisk intoleranse i Europa av Strabac et al. (2012) viste blant annet at landenes økonomiske situasjon ikke påvirket etnisk intoleranse. Et lignende funn var også i Sandovici et al. (2012) sin studie som fant ingen signifikant effekt på landenes levevilkår

angående holdninger til innvandring. Det er flere likheter mellom min studie og de nevnte studiene. Alle studiene brukte for eksempel landenes verdier for BNP per innbygger som indikator på økonomisk situasjon. Riktignok brukte studien til Sandovici et al. (2012) også forventet levetid og utdanning for å operasjonalisere et mål på levevilkår. I tillegg undersøkte både min studie og studien til Strabac et al. (2012) om tilhørighet til Vest/Øst ville påvirke individenes holdninger. Det er dermed interessant at min studie viser, i kontrast til de nevnte studiene, at økonomiske forskjeller har signifikant effekt på holdninger. Gjennom min studie får man dessuten inntrykk av at påvirkningen av tilhørigheten til Vest/Øst svekkes når man tar hensyn til landenes økonomiske situasjon. Man må likevel huske at det er en viktig forskjell mellom min studie og de nevnte studiene. Datamaterialet til de nevnte studiene er nemlig innhentet i 1999/2000 (Strabac et al., 2012) og 2004 (Sandovici et al., 2012). I min analyse er derimot datamaterialet fra 2014, og dermed hadde flere land opplevd hvordan det var å bli rammet av en økonomisk nedgangstid som finanskrisen. Opplevelsen av en økonomisk nedgangstid kan nemlig påvirke holdninger til en minoritet som jøder i negativ forstand (Blalock, 1967). Denne viktige forskjellen kan dermed gi forståelse for hvorfor min studie, i motsetning til de nevnte studiene, gir inntrykk av at landenes verdier for BNP per innbygger kan fremme en positiv innstilling til jøder.

Teorien om trussel på gruppenivå og teorier om reelle konflikter kan gi forståelse for mitt funn angående landenes økonomiske situasjon. For å vise hvordan teoriene kan fremme forståelse for dette, skal jeg påpeke likhetene mellom teoriene. I begge teoriene kan oppfattelsen av hva som er knappe eller viktige ressurser skape en mulig konkurranse mellom majoritetsbefolkningen og minoriteter som jøder. Fokuset på konkurransen om knappe goder har en nær forbindelse til teoriens felles fokus på trusseloppfatning. Noe som kan påvirke ens trusseloppfatning er økonomiske forhold (Quillian, 1995). Dette ser man spesielt dersom landene gjennomgår en økonomisk nedgangstid, hvor det da kan oppstå en forestilt eller reell konkurranse om ressurser mellom majoritetsbefolkningen og minoriteter. I den logistiske flernivåanalysen fungerte landenes verdier for BNP per innbygger som indikator for landenes økonomiske situasjon, og mitt funn viste at høye verdier av BNP ga positiv effekt på holdning til jøder. I økonomisk nedgangstid kan det for majoritetsbefolkningen bli vanskeligere å få eller beholde jobb og hjem. Som et resultat av den dårlige økonomien kan det da oppstå et anspent forhold mellom majoritetsbefolkningen og en minoritet som jøder, grunnet at begge grupper sannsynligvis vil verdsette de samme fordelene i samfunnet. I motsatt situasjon, hvor

land opplever positiv utvikling i økonomien, vil derimot ikke dette anspente forholdet mellom gruppene oppstå på grunn av lite eller ingen konkurranse.

Angående sammenhengen mellom prosentandelen av jøder og folks innstilling til jøder, viste modell 2 at prosentandelen av jøder ikke ville ha noen påvirkning på holdning til jøder. Man fikk derimot dypere innsikt på dette området ved å vurdere samspillsleddet mellom prosentandelen jøder og tilhørighet til Vest eller Øst-Europa i modell 5. Det signifikante samspillsleddet tydet på at antallet jøder ville ha større betydning for folks innstilling til jøder i Øst-Europa enn i Vest-Europa. I tillegg ville et større antall av jøder ha en negativ effekt på holdninger til informantene fra Øst-Europa.

Ved å vurdere samspillsleddet mellom Vest/Øst og tilhørighet til etnisk minoritet eller ikke kunne man få dypere innsikt angående holdningsforskjellene mellom Vest- og Øst-Europa. Figur 4 viste at holdningsforskjellene mellom majoritetsbefolkningen og etniske minoriteter var betraktelig større i Øst-Europa. Til kontrast var holdningsforskjellene mellom disse gruppene relativt små i Vest-Europa. I tillegg viste figuren at det var store holdningsforskjeller mellom majoritetsbefolkningene i Vest-Europa og Øst-Europa. Gjennom samspillet får man dermed en indikasjon på at innstillingen til jøder er forskjellig i Øst- og Vest-Europa, og dette gjelder spesielt majoritetsbefolkningen.

Det overordnede inntrykket er at sett i sammenheng med prosentandel av jøder og tilhørighet til majoritetsbefolkningen, så viser samspillene funn som tilsier at det finnes ulik innstilling til jøder i Vest- og Øst-Europa. Man kan riktignok diskutere om disse samspillene viser substansielle funn eller ikke. Muligens får vi disse funnene på grunn av utvalget. Utvalget består kun av seks østeuropeiske land, og ikke store østeuropeiske land som Hviterussland, Ukraina osv. Til sammenligning består utvalget av 14 vesteuropeiske land. Av den grunn kan det være noen problemer knyttet til utvalget av østeuropeiske informanter.

Uansett kan man få forståelse for disse funnene om man ser dem i lys av tidligere forskning. Tidligere forskning har påpekt at det eksisterer en høyere grad av etnisk intoleranse i Øst-Europa enn i Vest-Europa (Strabac et al., 2012). Sett i sammenheng med toleranse mot jøder er antijødiske holdninger mer spredt og intens i Øst-Sentral-Europa enn i Vest-Europa, og årsaken ligger i antallet jøder (Bergmann, 2008). Historisk sett var antallet av jøder mye større i Øst-Europa, og jødene var i konkurranse med den nedre middelklassen i de østeuropeiske landene. Dermed ser vi koblingen til teoriene om trussel på gruppenivå og reelle konflikter,

som forteller at en større andel av en minoritet kan fremme direkte konkurranse med majoritetsbefolkningen (Blalock, 1967).

Innsikt om trussel på gruppenivå og reelle konflikter kan tydeliggjøre hvilken betydning prosentandelen av jøder kan ha på østeuropeisk innstilling til jøder, og teoriene kan samtidig fremme forståelse for hvorfor holdningene til majoritetsbefolkningen i Øst-Europa skiller seg ut. Størrelsen på den underordnede gruppen, som i dette tilfellet er jøder, kan påvirke majoritetsbefolkningens trusseloppfatning (Quillian, 1995). Ideen er at jo større andel av en minoritet, jo større sannsynlighet blir det for at individer fra minoriteten vil havne i konkurranse med individer fra den dominerende gruppen (Blalock, 1967). Samtidig vil en lav andel av en minoritet tilsi mindre direkte konkurranse. Av den grunn kan man anta at en lav andel av en minoritet ikke kommer til å fremme negative holdninger. Ut ifra dette kunne man forvente at antallet av jøder i liten grad vil påvirke menneskers oppfatning av jøder, da antallet jøder er generelt lavt i Europa. Dette ser vi spesielt i tabell 1 som viste prosentandelen av jøder i de utvalgte europeiske landene i 2014. Ut ifra tabellen ser vi at prosentandelen av jøder er lav i både Øst-Europa og Vest-Europa, og man får ikke inntrykk av at det er store forskjeller angående prosentandelen av jøder. For eksempel er prosentandelen av jøder 0,721 i det vesteuropeiske landet Frankrike, mens prosentandelen av jøder er 0,485 i det østeuropeiske landet Ungarn. I tillegg utgjør prosentandelen av jøder mindre enn en prosent hos alle de europeiske landene i utvalget. Ut ifra de nevnte opplysningene er det dermed interessant at antallet jøder kan ha ulik påvirkning på folks innstilling til jøder i Øst- og Vest-Europa. Hvorfor antallet jøder blir ansett som en mulig trussel for majoritetsbefolkningen i Øst-Europa er muligens grunnet i et historisk og utdatert bilde. Prosentandelen jøder var historisk kjent for å være høyere i Øst-Sentral-Europa enn i Vest-Europa, og i mellomkrigstiden var det 12 prosent av jøder i Polen (Bergmann, 2008; Laqueur, 2006). Til sammenligning viser tabell 1 at jødene utgjorde 0,008 prosent av den polske befolkningen i 2014. Det samme angår Ungarn, hvor jøder i mellomkrigstiden utgjorde 5 prosent av befolkningen i Ungarn, mens tabell 1 viser at jødene utgjorde 0,485 prosent av den ungarske befolkningen i 2014. Det virker dermed som om den negative innstillingen til jøder blant majoritetsbefolkningen i Øst-Europa ikke er basert på en reell konflikt, men heller basert på en trusseloppfatning. En trusseloppfatning som i tillegg virker å ta utgangspunkt i et historisk og utdatert bilde.

8.0 Konklusjon

Oppgavens hensikt var å studere hvordan folks oppfatning til jøder er i Europa, og samtidig få mulighet til å undersøke hva som påvirker disse holdningsmønstrene. Helhetsinntrykket er at folks oppfatninger til jøder er nokså positive i Europa, og dette så vi tydelig i tabell 2 som viste en snittverdi for 0,893 på utvalgets holdning til jøder. Dette er det overordnede bildet av hvordan folks innstilling til jøder er i det europeiske utvalget, men analysen og diskusjonen har vist hva som kan påvirke individers oppfatninger av jøder i både positiv og negativ forstand.

Gjennom min studie av menneskers oppfatninger av jøder i Europa viser funnene en tendens til at tillit, politisk interesse, tilfredshet over inntekt, tilhørighet til en etnisk minoritet og utdanning kan fremme positive oppfatninger om jøder. Til motsetning ville en høyere alder gi motsatt effekt. Det interessante ved disse funnene var at de generelle holdningsteoriene og antijødiske forklaringsmodellene kunne brukes til å forstå flere av variablenes effekter på folks holdninger til jøder. Diskusjonen viste dermed teoriens brede relevans, og blant annet kunne innsikt om trussel på gruppenivå og reelle konflikter brukes til å forstå hvordan inntekt og landenes verdier for BNP kunne påvirke menneskers innstilling til jøder. I tillegg viste diskusjonen at en variabels effekt på holdning til jøder kunne forklares med utgangspunkt i ulike teorier. Blant annet kunne man ta utgangspunkt i de ulike teoriene om trussel på gruppenivå, reelle konflikter, selvinteresser, frustrasjon og aggresjon, deprivasjon og sosialpsykologiske tilnærminger for å skjønne hvordan utdanningseffekten kunne påvirke menneskers innstilling til jøder.

De resterende individnivåvariablene om religiøsitet og politisk plassering var signifikante, men hadde en differensierende effekt på folks innstilling til jøder. Blant annet viste kurvelineariteten til religiøsitet at religiøse verdier kunne påvirke menneskers holdninger til jøder både positivt og negativt. Angående variabelen om politisk plassering, viste min studie at folks ulike plassering fra venstre til høyre kunne påvirke deres oppfatning til jøder positivt eller negativt. Det interessante aspektet angående dette gjaldt spesielt gruppene «Ytre Venstre» og «Høyre», for disse ulike politiske plasseringene hadde en nokså lik effekt på individers innstilling til jøder. Informantenes holdninger i gruppen «Høyre» og «Ytre Høyre» med utgangspunkt i «Sentrum» stemte overens med tidligere forskning om hvilken effekt høyreorienterte regjeringen kan ha på folks oppfatninger til innvandring (Sandovici et al., 2012). Resultatene rundt «Ytre venstre» og «Ytre Høyre» kunne sees i sammenheng med at ekstreme venstre- og høyreorienterte kunne uttrykke nokså negative anklagelser om Israels

politikk, og at tidligere forskning viser at det finnes en sammenheng mellom antisjonisme og antisemittisme (Bergmann, 2008; Kaplan og Small, 2006).

Av landsnivåvariablene kunne landenes BNP per innbygger fremme positive holdninger til jøder, og man kunne først få inntrykk av at antallet jøder i landene og tilhørighet til Vest eller Øst-Europa ikke ville påvirke folks oppfatninger av jøder. Gjennom samspillsleddene fikk man derimot spennende innsikt på de to sistnevnte områdene. Dette gjaldt samspillsleddene som viste hvordan antallet jøder og etnisk tilhørighet kunne påvirke folks antijødiske ytringer ulikt i Vest- og Øst-Europa. Gjennom min studie kunne man få inntrykk av at en høyere prosentandel av jøder og tilhørighet til majoritetsbefolkningen kunne fremme antijødiske oppfatninger i Øst-Europa, mens for informantenes oppfatninger i Vest-Europa ville dette ha liten eller ingen effekt. Det var riktignok noen kritiske bemerkninger rundt disse funnene. Blant annet er det i utvalget en høyere representasjon av vesteuropeiske informanter enn av østeuropeiske informanter. Disse interessante funnene kan likevel gi en indikasjon på hva som burde være fokuset i fremtidig forskning om oppfatninger av jøder i Europa.

8.1 Fremtidig forskning

Fremtidig forskning om holdning til jøder i Europa kan fokusere på å innsamle data fra Øst-Europa i større grad og å bruke holdning til muslimer som referansekategori.

I min oppgave fant jeg noen interessante funn angående holdninger til jøder i Øst- og Vest-Europa. For å undersøke disse forskjellene mellom Øst- og Vest-Europa nærmere ville det vært interessant å gjennomføre en logistisk flernivåanalyse med et større utvalg av østeuropeiske land. På den måten kunne man i større grad generalisert eventuelle funn som angår forskjeller mellom Øst- og Vest-Europa.

For å få dypere forståelse for holdninger til jøder i Europa, kan det være relevant å gjennomføre logistisk flernivåanalyse, hvor holdninger til muslimer blir brukt som en referansekategori til holdningsspørsmålet om jøder. Hvorfor det vil være relevant å bruke akkurat muslimer som en referansekategori, kan sees i sammenheng med tidligere forskning som sier at fordommer mot muslimer er mer utbredt enn fordommer mot andre innvandrere i Europa (Strabac og Listhaug, 2008). En logistisk flernivåanalyse med fokus på holdninger til jøder og med muslimer som referansekategori, kan gi kunnskap om uavhengige variabler vil ha lik påvirkning på folks innstilling til disse minoritetene. I tillegg kan man gjennom en slik studie få forståelse for hvor utsatt jøder og muslimer faktisk er for diskriminerende handlinger og uttrykk i Europa.

9.0 Litteraturliste

- Allport, G.W. (1958). *The nature of prejudice*. Garden City, New York: Doubleday
- Bergen, D.L. (2010). Antisemitism in the Nazi Era. I A.S. Lindemann og R.S. Levy (Red.), *Antisemitism: A history*". (1.utg., s.196-211). New York, NY: OUP Oxford
- Bergmann, W. (1992). Psychological and sociological theories of antisemitism. *Patterns of prejudice*, 26(1-2), 37-47.
- Bergmann, W. (2008). Anti-semitic Attitudes in Europe: A Comparative Perspective. *Journal of Social Issues*, 64(2), 343-362
- Blalock, H.M. (1967). *Toward a Theory of Minority-Group Relations*. New York, London og Sidney: John Wiley and Sons.
- Blumer, H. (1958). Race Prejudice as a Sense of Group Position. *The Pacific Sociological Review*, 1(1), 3-7
- Bobo, L. (1983). Whites' Opposition to Busing: Symbolic Racism or Realistic Group Conflict?. *Journal of Personality and Social Psychology*. 45(6), 1196-1210
- Bonacich, E. (1972). A Theory of Ethnic Antagonism: The Split Labor Market. *American Sociological Review*, 37(5), 547-559
- Bordens, K.S., & Horowitz, I.A. (2001). *Social Psychology*. Mahwah, New Jersey og London: Psychology Press
- Dataset: ESS7-2014, ed.2.0 Abstract. (2018). Hentet 20.5.18 fra <http://nesstar.ess.nsd.uib.no/webview/index.jsp?v=2&submode=abstract&study=http%3A%2F%2F129.177.90.83%3A80%2Fobj%2FfStudy%2FESS7e02.0&mode=documentation&top=yes>
- DellaPergola, S. (2014). World Jewish Population, 2014. I A. Dashefsky og I.M.Sheskin (Red.), *The American Jewish Year Book, 2014*, Volume 114 (2014) (Dordrecht:Springer), 301-393. Hentet 10.5.18 fra <http://www.jewishdatabank.org/Studies/downloadFile.cfm?FileID=3257>
- Den europeiske samfunnsundersøkelsen 2014. Spørreskjema. (2014). Hentet 10.5.18 fra https://www.europeansocialsurvey.org/docs/round7/fieldwork/norway/ESS7_questionnaires_and_contact_form_NO.pdf

- Dollard, J., Miller, N.E., Doob, L.W., Mowrer, O.H., & Sears, R.R. (1939). *Frustration and aggression*. New Haven, CT, US: Yale University Press.
- Eagly, A. H., & Chaiken, S. (1993). *The Psychology of Attitudes*. Fort Worth, Texas: Harcourt Brace Jovanovich
- Ekici, T., & Yucel, D. (2015). What Determines Religious and Racial Prejudice in Europe? The Effects of Religiosity and Trust. *Social Indicators Research*, 122(1), 105-133
- European Union Agency for Fundamental Rights (FRA). (2013). *Discrimination and hate crime against Jews in EU Member States: experiences and perceptions of antisemitism*. Luxembourg: Publications Office of the European Union.
- European Union Agency for Fundamental Rights (FRA). (2015). *Antisemitism: Overview of data available in the European Union 2004-2014*. Luxembourg: Publications Office of the European Union
- Eurostat. (2015). *First population estimates: EU population up to 508.2 million at 1 January 2015. Over 1 million more people living in the EU than in 2014*. Eurostat newsrelease 124/2015. Hentet 10.5.18 fra <http://ec.europa.eu/eurostat/documents/2995521/6903510/3-10072015-AP-EN.pdf/d2bfb01f-6ac5-4775-8a7e-7b104c1146d0>
- Harrison, B. (2013). Anti-Zionism, Antisemitism, and the Rhetorical Manipulation of Reality. I A.H. Rosenfeld (Red). *Resurgent Antisemitism: Global Perspectives*. Bloomington, Indiana: Indiana University Press. (s.8-41).
- Hox, J. (2002). *Multilevel Analysis: Techniques and Applications*. Mahwah, New Jersey: Lawrence Erlbaum Associates, Publishers
- Jackson, J. (1993). Realistic group conflict theory: A review and evaluation of the theoretical and empirical literature. *The Psychological Record*, 43(3), 395
- Kaplan, E.H., & Small, C.A. (2006). Anti-israel sentiments predicts Anti-semitism in Europe. *The Journal of Conflict Resolution*, 50(4), 548-561.
- King, R. D., & Weiner, M.F. (2007). Group Position, Collective Threat, and American Anti-Semitism. *Social problems*, 54(1), 47-77.

- Laqueur, W. (2006). *The Changing Face of Anti-Semitism: From Ancient Times to the Present Day*. (1.utg.). New York, N.Y: Oxford University Press.
- Macionis, J.J., & Plummer, K. (2005). *Sociology: A global introduction*. Harlow, Essex: Pearson Education Limited.
- Mehmetoglu, M., & Jakobsen, T.G. (2017). *Applied Statistics Using Stata: A Guide for the Social Sciences*. Los Angeles, London, New Delhi, Singapore, Washington DC og Melbourne: SAGE.
- Nelson, T.D. (2002) *The psychology of prejudice*. Boston: Allyn and Bacon.
- Per capita GDP at current prices – US dollars. (2018). Hentet 10.05.18 fra <http://data.un.org/Data.aspx?q=GDP+per+capita&d=SNAAMA&f=grID%3a101%3bcurrID%3aUSD%3bpcFlag%3a1>
- Porat, D. (2013). Holocaust denial and the image of the Jew, or: They Boycott Auschwitz as an Israeli Product. I A.H. Rosenfeld (Red.). *Resurgent Antisemitism: Global Perspectives*. Bloomington, Indiana: Indiana University Press. (s.467-481)
- Quillian, L. (1995). Prejudice as a Response to Perceived Group Threat: Population Composition and Anti-Immigrant and Racial Prejudice in Europe, *American Sociological Review*, 60(4), 586-611.
- Ringdal, K. (2013). *Enhet og mangfold. Samfunnsvitenskapelig forskning og kvantitativ metode*. Bergen: Fagbokforlaget.
- Rosenfeld, A.H. (2013). Introduction. I A.H. Rosenfeld (Red.). *Resurgent Antisemitism: Global Perspectives*. Bloomington, Indiana: Indiana University Press. (s.1-7)
- Sandovici, M.E., Jakobsen, T.G., & Strabac, Z. (2012). Political Nationalism and Attitudes towards immigration: The Interaction of Knowledge and Policy. *International Journal on Minority & Group Rights*. 19 (2), 115-127.
- Schuman, H., Steeh, C., & Bobo, L. (1985). *Racial attitudes in America: Trends and interpretations*. Cambridge, Massachusetts and London, England: Howard University Press.

Skog, Ole-Jørgen. (2013). *Å forklare sosiale fenomener. En regresjonsbasert tilnærming*. Oslo: Gyldendal Akademisk.

Smith, H.J., Pettigrew, T.F., Pippin, G.M., & Bialosiewicz, S. (2012). Relative Deprivation: A Theoretical and Meta-Analytic Review. *Personality and Social Psychology Review*, 16(3), 203–232

Strabac, Z., & Listhaug, O. (2008). Anti-Muslim prejudice in Europe: A multilevel analysis of survey data from 30 countries. *Social Science Research*, 37(1), 268–286

Strabac, Z., Listhaug, O., & Jakobsen, T.G. (2012). Patterns of Ethnic Intolerance in Europe. *Journal of International Migration and Integration*, 13 (4), 459-479.

10.0 Appendiks

10.1 Tabeller

| Tabell 6: Logistisk flernivåanalyse inndelt i Vest- og Øst-Europa | Modell 6(Vest) | | | | Modell 7(Øst) | | | |
|--|-------------------|--------------|--------|-------|------------------|--------------|--------|-------|
| | B | Standardfeil | OR | Sig. | B | Standardfeil | OR | Sig. |
| Nivå 1 | | | | | | | | |
| Kvinne | -0,099 | 0,056 | 0,906 | 0,076 | 0,239 | 0,058 | 1,270 | 0,000 |
| Alder (15 til 90 år) | -0,021 | 0,008 | 0,979 | 0,009 | -0,032 | 0,009 | 0,969 | 0,000 |
| Utdanning (0 til 30 år) | 0,127 | 0,009 | 1,136 | 0,000 | 0,109 | 0,011 | 1,115 | 0,000 |
| Religiøsitet (0 til 10) | 0,069 | 0,029 | 1,071 | 0,017 | 0,148 | 0,029 | 1,160 | 0,000 |
| Poltisk skala (Sentrum som ref) | | | | | | | | |
| Ytre Venstre | -0,109 | 0,114 | 0,897 | 0,338 | -0,312 | 0,114 | 0,732 | 0,006 |
| Venstre | 0,328 | 0,089 | 1,389 | 0,000 | 0,003 | 0,098 | 1,003 | 0,977 |
| Vet ikke | -0,467 | 0,093 | 0,627 | 0,000 | -0,293 | 0,083 | 0,746 | 0,000 |
| Høyre | -0,208 | 0,080 | 0,812 | 0,009 | -0,251 | 0,088 | 0,778 | 0,004 |
| Ytre Høyre | -0,768 | 0,109 | 0,464 | 0,000 | -0,759 | 0,109 | 0,468 | 0,000 |
| Tilhørighet etnisk minoritet | 0,258 | 0,155 | 1,295 | 0,096 | 0,751 | 0,140 | 2,119 | 0,000 |
| Politisk interesse (0 til 10) | 0,339 | 0,033 | 1,403 | 0,000 | 0,165 | 0,038 | 1,180 | 0,000 |
| Tilfredshet over inntekt (0 til 10) | 0,234 | 0,034 | 1,263 | 0,000 | 0,248 | 0,039 | 1,282 | 0,000 |
| Tillit (0 til 10) | 0,060 | 0,005 | 1,061 | 0,000 | 0,036 | 0,005 | 1,037 | 0,000 |
| Arbeidsledig i eller mer enn 3 måneder | 0,084 | 0,063 | 1,088 | 0,181 | 0,074 | 0,067 | 1,077 | 0,272 |
| Alder kvadrert | 0,0002 | 0,0001 | 1,0002 | 0,029 | 0,0002 | 0,0001 | 1,0002 | 0,006 |
| Religiøsitet kvadrert | -0,006 | 0,003 | 0,994 | 0,064 | -0,015 | 0,003 | 0,985 | 0,000 |
| Nivå 2 | | | | | | | | |
| Andel jøder i prosent | 0,398 | 0,696 | 1,489 | 0,567 | -2,289 | 0,560 | 0,101 | 0,000 |
| BNP (1000\$ per innbygger) | 0,012 | 0,006 | 1,012 | 0,060 | -0,002 | 0,025 | 0,998 | 0,944 |
| Konstantledd | -1,126 | 0,456 | 0,324 | 0,014 | -0,141 | 0,568 | 0,868 | 0,804 |
| Log Likelihood | -5067,883 | | | | -4083,905 | | | |
| N | 24,074 | | | | 9,219 | | | |