



Martin Hellebostad Skjønhaug

Bak fasaden

Forvaltning og bruk av interiører i halvoffentlige bygninger i Trondheim

Masteroppgave i Kulturminneforvaltning
Veileder: Aud Mikkelsen Tretvik
Trondheim, mai 2018



Martin Hellebostad Skjønhaug

Bak fasaden

Forvaltning og bruk av interiører i halvoffentlige bygninger i Trondheim

Masteroppgave i Kulturminneforvaltning
Veileder: Aud Mikkelsen Tretvik
Trondheim, mai 2018

Norges teknisk-naturvitenskapelige universitet
Det humanistiske fakultet
Institutt for historiske studier

Illustrasjon forside: Nytt og gammelt. Interiøret i ekspedisjonshallen i Forretningsbanken i Trondheim. Bildet tatt 2018. Foto: Martin Hellebostad Skjønhaug

Forord

Etter fem innholdsrike år med Kulturminneforvaltning ved NTNU, kan jeg se tilbake på mange gode opplevelser og minner for livet.

Takk til alle hos Byantikvaren i Trondheim for to spennende og interessante måneder under mitt praksisopphold der.

En stor takk til min veileder Aud Mikkelsen Tretvik for gode råd og tilbakemeldinger. Tusen takk til mine medstudenter, Signe Rui, Siv Sjøland og Marius Stenrud, for to flotte studieår på master i kulturminneforvaltning.

Tusen takk til alle venner for hjelp, støtte og gode tilbakemeldinger. Spesielt takk til Frida Aakervik Berg, Kristoffer Andersen og Alexander Asphaug Rauboti for korrekturlesing og gode tilbakemeldinger.

Til slutt vil jeg takke min familie og min samboer Steffen Sundt for kontinuerlig støtte gjennom arbeidet med masteroppgaven.

Innhold

1. Innledning	1
1.1 Problemstillinger.....	1
1.2 Hvorfor er dette faglig interessant og samfunnsmessig relevant?	2
1.3 Avgrensninger	3
1.4 Begreper	3
1.5 Litteratur og kilder.....	4
1.6 Oppgavens struktur	5
2. Teori	7
2.1 Verneteori.....	7
2.2 Kulturminneverdier.....	8
2.3 Kulturminneforvaltningens aktører.....	10
2.3.1 Riksantikvaren	10
2.3.2 Fylkeskommune.....	11
2.3.3 Kommune	11
2.4 Virkemidler for interiørvern.....	13
2.4.1 Kulturminneloven	13
2.4.2 Plan- og bygningsloven.....	14
2.4.3 Registrering av interiør og dokumentarisk vern	15
2.5 Hva er et interiør?	16
2.6 Bruks- og funksjonsendring av kulturminner.....	17
2.7 Inngrep i eksisterende bygninger.....	18
2.8 Bygningsvern og restaureringsprinsipper	20
2.9 Oppsummering	21
3. Metode	23
3.1 Metoder og datainnsamling	23
3.1.1 Registreringsskjemaet	23
3.1.2 Feltarbeid.....	24
3.1.3 Personlig kommunikasjon	26
3.1.4 Intervju	27
3.1.5 Arkiv- og bildesøk	27
3.2 Analysemetode	27
3.3 Metodekritikk	27

3.4 Oppsummering	28
4. Undersøkellesobjekter.....	29
4.1 Posthuset	30
4.2 Café Ni Muser	32
4.3 Dromedar Kaffebar Moxness	34
4.4 Forretningsbanken	36
4.5 Banksalen Restaurant.....	38
5. Analyse.....	41
5.1 Hvordan forholder vernemyndighetene seg til interiørvern i halvoffentlige bygninger?	41
5.1.1 Resultat fra samtaler.....	42
5.1.2 Posthuset: et forvaltningseksempel.....	44
5.1.3 Fredningens begrensinger.....	44
5.1.4 Kan registrering av interiører bidra til et bedre interiørvern?	45
5.1.5 Verdisetting av bevaringsverdige bygningselementer	46
5.1.6 En reaktiv tilnærming til interiørvern	49
5.1.7 Kontrafaktisk analyse: registrering av Posthuset før endring.....	49
5.1.8 Oppsummering.....	50
5.2 I hvilken grad opprettholdes verneverdier i halvoffentlige interiører ved tilpasning til moderne bruk?.....	51
5.2.1 Vekting av verdier.....	51
5.2.2 Verdivurdering av inngrep og endringer	52
5.2.3 Tolkninger av tilnærminger til halvoffentlige interiører	57
5.2.4 Oppsummering.....	61
5.3 I hvilken grad påvirkes halvoffentlige interiører av bruks- og funksjonsendring?	62
5.3.1 Brukens påvirkning på kulturminneverdiene i interiører	62
5.3.2 Tilgjengelighet som faktor for opplevelsesverdi	64
5.3.3 Oppsummering.....	65
5.4 Forslag til videre forskning	66
6. Avslutning	67
7. Referanseliste.....	69
7.1 Publiserte kilder.....	69
7.2 Upublisert kilder	77
8. Vedlegg.....	79

1. Innledning

Hovedtemaet i denne oppgaven er interiørvern i halvoffentlige bygninger. Jeg fikk interesse for temaet i 2016, da jeg leste Fortidsminneforeningens årbok fra 2009 om interiør og inventar. I årboken hadde Arne Lie Christensen, etnolog og forfatter, skrevet om restaurantenes og kafeenes flyktige interiører. Her fremgikk det at interiørene i slike næringer ofte var truet på grunn av den store utskiftingen av både interiør og eiere.¹ Etter å ha lest artikkelen tok jeg kontakt med Christensen, og videre andre sentrale personer i kulturminneforvaltningen, for å finne svar på hvordan slike interiør forvaltes. Det kom tidlig frem at interiør var et vanskelig tema i kulturminnevernet, både når det gjelder bruk og forvaltning. Videre spisset interessen seg mot de *halvoffentlige interiørene*. Begrepet kommer fra en artikkel skrevet av Elisabeth Seip, generalsekretær for Fortidsminneforeningen 2005 til 2012, om utfordringene ved interiørvern i samme årbok. Her defineres halvoffentlige interiører som offentlige rom, eiet eller brukt av privatpersoner eller selskaper. Gruppen er svært stor og omfattes av blant annet restauranter, hotellinteriører eller banklokaler.² Videre finnes slike interiør i butikker, kaféer, apoteker og lignende.

1.1 Problemstillinger

Opgavens hovedproblemstilling er: *I hvilken grad fungerer praktiseringen av interiørvern i halvoffentlige bygninger i Trondheim?*

Med utgangspunkt i registrerings- og feltarbeid gjort på fem undersøkelsesobjekter i Trondheim har jeg følgende underproblemstillinger som kan være sentrale for å kunne besvare hovedproblemstillingen:

- *Hvordan forholder vernemyndighetene seg til interiørvern i halvoffentlige bygninger?*
- *I hvilken grad opprettholdes verneverdier i halvoffentlige interiører ved tilpasning til moderne bruk?*
- *I hvilken grad påvirkes halvoffentlige interiører av bruks- og funksjonsendring?*

¹ Arne Lie Christensen 2009: *Restaurantenes flyktige interiører*. Fortidsminneforeningen. *Interiører og gjenstander*, Oslo: 30

² Elisabeth Seip 2009: *Utfordringene ved interiørvern*. Fortidsminneforeningen. *Interiører og gjenstander*, Oslo: 17

1.2 Hvorfor er dette faglig interessant og samfunnsmessig relevant?

Kulturminnefaglig er temaet svært interessant, og lite omtalt. Eldre halvoffentlige interiører blir i dag ombygd i et stadig økende tempo, hvor nye bedrifter og virksomheter stadig etableres, og eldre interiør forsvinner i takt med skiftende trender. Nye eiere inntar gamle lokaler og setter sitt eget preg på dem i tråd med vår tids smak.³ Etnolog Elisabeth Høvås og kunsthistoriker Vidar Trædal skriver i artikkelen «Interiører, vern og privatlivets fred» i Fortidsminneforeningens årbok fra 2009, er kafé- og restaurantinteriører og butikk- og forretningsinteriører eldre enn ett eller to tiår svært sjeldne.⁴ Det er av den grunn viktig at denne typen kulturminner bevares og forvaltes for fremtidige generasjoner.

Høvås og Trædal skriver videre at interiører er interessante «som historisk ramme for folks dagligliv».⁵ Dette gjelder ikke kun interiører i private hjem, men også interiører i offentlige og halvoffentlige bygninger. Interiørene er viktige kilder som viser utvikling i nærings- og sosialhistorie, og videre hvordan innredningshistorien i ulike typer næringer har utviklet seg fram til i dag. Disse kulturminnene konkretiserer folks hverdagsliv. Dette skaper mangfold i både historie og kulturminnetyper, noe som gjør det viktig å ivareta et representativt utvalg av slike kulturminner.

Bruk og bevaring står som sterke motsetninger i debatten om forvaltningen av de halvoffentlige interiørene. Disse motsetningene kan gjøre det vanskelig å finne et godt vern som ivaretar begge interesser. Deres brukspotensial er stort, og som ressurser i en samfunnsutvikling er de halvoffentlige interiørene viktige. Vern gjennom bruk bidrar til at kulturminnene både blir vedlikeholdt, og videre at man skaper en rekke verdier i form av opplevelse og kunnskap.

Ved å se på kulturminnevernets historie, får man raskt et inntrykk av at interiørvern har blitt ofret til fordel for bygningens fasader og romløsninger, skriver Høvås og Trædal.⁶ Hvor man på en bygnings eksteriør har enklere virkemidler for vern og et mer konkret utgangspunkt, knyttes ofte interiørene til vanskelige og mer intrikate prosesser. De skriver videre at interiørene kan karakteriseres som mer private enn bygningen, kan dette bidra til å forsterke problemet med et formalisert vern.⁷ Eksteriøret er gjerne mer allment tilgjengelig og offentlig enn et interiør som retter seg mer mot det private og interne. Ofte har interiør, og

³ Christensen 2009: 35

⁴ Elisabeth Høvås & Vidar Trædal 2009: *Interiører, vern og privatlivets fred*. Fortidsminneforeningen. *Interiører og gjenstander*, Oslo: 12

⁵ Ibid.: 14

⁶ Ibid.: 15

⁷ Høvås & Trædal 2009: 12

spesielt de halvoffentlige, blitt underprioritert i kulturminneforvaltningen. Dette kan være fordi man mangler gode virkemidler for bevaring av disse. De halvoffentlige interiørene er en gruppe som burde få et større fokus innen kulturminneforvaltningen.

1.3 Avgrensninger

Avgrensningen i oppgaven vil ligge på interiører i halvoffentlige *næringsbygg*, og de vil hovedsakelig omtales videre som halvoffentlige interiører i oppgaven. Når det gjelder halvoffentlige interiør vil jeg ta utgangspunkt i interiør som opprinnelig hadde en halvoffentlig funksjon, samt interiører som opprinnelig hadde en privat funksjon, men som på et senere tidspunkt har blitt halvoffentlige.

Jeg har hovedsakelig fokusert på bygninger som ikke er fredet og/eller vernet gjennom kulturminneloven. Dette gjør jeg fordi jeg ønsker å se på bygninger forvaltet etter plan- og bygningsloven, og videre de relevante aktørene som benytter seg av plan- og bygningsloven. Av den grunn vil hovedfokuset ligge på den kommunale og regionale forvaltningen. Geografisk vil oppgaven avgrensnes til Midtbyen i Trondheim.⁸

1.4 Begreper

Her vil sentrale begreper anvendt i oppgaven bli beskrevet ytterligere.

En bygning består av *eksteriør*, som kan defineres som en bygnings ytterside, eller fasade.⁹ Eksteriøret omfatter bygningens fasadekomposisjon, overflatebehandling og materialbruk, og videre bygningsdeler som dører og vinduer. Eksteriøret gjelder også pipeløp over tak og ulike detaljer på fasaden som skilt eller dekor.¹⁰ *Interiør* vil bety rom og innredning, altså det som finnes på innsiden av en bygning. En bygning deles gjerne opp i ulike rom med innvendige skillevegger, som både kan være bærende eller ikke-bærende.¹¹ Begrepet interiør vil bli ytterligere beskrevet i punkt 2.5.

Kulturminneverdier beskriver verdier som tillegges et kulturminne, av blant annet forvaltningen, organisasjoner, eiere, brukere eller andre. Kulturminneforvaltningen deler verdiene inn i tre grupper: kunnskapsverdier, opplevelsesverdier og bruksverdier.¹² Dette vil bli ytterligere beskrevet under punkt 2.2.

⁸ www.snl.no, «Midtbyen» (aksessert 01.05.2018) Midtbyen er Trondheims eldste og mest sentrale bydel som omfatter halvøya på ca. 1 km² innenfor Nidelven.

⁹ www.ordbok.uib.no, «eksteriør» (aksessert 01.04.2018)

¹⁰ Forskrift om kulturhistoriske eiendommer 2011: §14-1. Omfang og vedlegg. Kjeholmen, vedlegg 3

¹¹ www.snl.no, «Hus» (aksessert 01.04.2018)

¹² www.ordnoken.ra.no, «Kulturminneverdier» (aksessert 06.04.2018)

Begrepet *transformasjon* betyr en omforming eller omdannelse.¹³ Begrepet beskriver inngrep som anvendes på gamle bygninger, og som brukes i forbindelse med en omdannelse til nye formål.¹⁴ I tillegg forutsetter begrepet en *bruks- og funksjonsendring*, noe som kan tydes som en endring i en bygnings opprinnelige funksjon eller bruksmåte, eksempelvis en opprinnelig butikk som i senere tid har blitt kafé. Begge begreper vil bli ytterligere forklart i punkt 2.6 og 2.7.

1.5 Litteratur og kilder

Temaet interiørbevaring i halvoffentlige næringsbygg har ikke vært et fokusområde for forskning. Det finnes derimot noe litteratur som direkte og indirekte opplyser feltet. Følgende presenteres litteratur som har vært viktig for oppgaven.

Fortidsminneforeningen utga i 2009 en årbok med tittel *Interiører og gjenstander*. Dette gjorde foreningen i forbindelse med Kulturminneåret samme år, hvor fokuset var på «dagliglivets kulturminner». Boken tar for seg en rekke temaer som omfatter virkemidler og utfordringer for interiørvern. Videre omhandler boken forvaltningshistorikk av interiør og hvordan disse har endret seg i tråd med samfunnsutviklingen.

I 2010 leverte Ellen Klingenberg en erfaringsbasert masteroppgave i arkitekturvern ved Arkitektur- og Designhøgskolen i Oslo, med tittelen *Interiør mot vegg – interiør som kulturminne*. Her tar hun for seg hvordan man kan forstå begrepet interiør, regelverket for vern av interiør i Norge og interiørets materielle og immaterielle verneverdier. Videre omtaler oppgaven tematikken bruk av interiør, og videre hvorvidt dette går på bekostning av verneverdiene i interiøret.

Christoffer Harlang og Albert Algreen-Petersen ga ut boken *Om bygningskulturens transformation* i 2015. Denne omhandler temaer som transformasjon og restaurering, bygningsarkeologi og verdisetting og registrering av bygninger. Med en rekke eksempler som grunnlag, viser de hvordan man i forkant av en transformasjonsprosess skal utføre en grundig bygningsanalyse og verdisetting, noe som skal definere verdifulle bygningselementer. Dette skal videre gi et grunnlag og føringer for huseiere og tiltakshavere før en endring av en bygning.

Riksantikvaren utarbeidet i 2013 et veiledningsskjema for registrering av kulturminner i kommunene kalt *Håndbok for lokal registrering*. Her fremgår tips til forarbeid og

¹³ www.ordbok.uib.no, «Transformasjon» (aksessert 10.04.2018)

¹⁴ Christoffer Harlang & Albert Algreen-petersen 2015: *Om bygningskulturens transformation*, København: 158

planlegging av registrering av kulturminner. Videre tar den for seg ulike metoder og verktøy som kan benyttes under registrering. Til slutt redegjøres det for hvordan man skal sette verdi på kulturminner, for deretter å vekte verdiene opp imot hverandre.

Graeme Brooker og Sally Stone har skrevet boken *Rereadings: Interior Architecture and the Design Principles of Remodelling Existing Buildings*, som omhandler temaet transformasjon og inngrep i eksisterende bygninger. Den legger vekt på hvordan man skal utføre endringer i en bygning i tråd med dens historie og forutsetninger. Boken er ment som en teoretisk veiledning og verktøy for arkitekter og interiørdesignere.

Ellen Klingenberg ga i 2015 ut boken *Interiørarkitektur*. Her gjør hun rede for hvordan interiørarkitekturen påvirker våre opplevelser, levemåter og sanser. Den gir et innblikk i interiør som uttrykk for kulturelle og sosiale prosesser. Videre omtaler hun fagfeltets teori og praksis, noe det tidligere har vært skrevet lite om. Forholdet mellom rom og mennesker, og videre rommets visuelle uttrykk, funksjonalitet og mening, blir også tatt opp i boken.

1.6 Oppgavens struktur

Kapittel 1 vil gi en introduksjon til oppgavens tema, problemstilling og temaets faglige relevans. Her vil oppgavens avgrensning, sentral litteratur og sentrale begreper bli forklart og beskrevet. Videre vil kapittel 2 gi leseren en innføring i oppgavens teoretiske ramme, hvor blant annet kulturminneverdier, verdisetting av kulturminner og aktører i kulturminnevernet blir beskrevet. Ytterligere teori om interiør som kulturminne, og videre inngrep i eksisterende bygninger og bruks- og funksjonsendring vil bli beskrevet her. Kapittel 3 vil gjøre rede for metoder og datainnsamling som danner grunnlag for oppgaven, og videre analysemetode og metodekritikk. Kapittel 4 vil gi historikk og beskrivelse av de fem undersøkelsesobjektene fra feltarbeidet. Oppgavens analytiske resultater vil fremgå i kapittel 5, hvor jeg diskuterer og løfter fram resultater fra feltarbeid og samtaler med kulturminneforvaltere. Kapittel 6 vil gi en samlet konklusjon på bakgrunn av funn i oppgaven. I kapittel 7 fremgår referanselisten for kilder, og til slutt finnes oppgavens vedlegg i kapittel 8.

2. Teori

I dette kapitlet presenteres det teoretiske grunnlaget for oppgaven, og det vil redegjøres for relevante definisjoner og begreper innen generell verne teori, samt utviklingstendenser innen kulturminneforvaltningen. Kapitlet presenterer relevante aktører i kulturminneforvaltning, herunder kommunen, byantikvar, fylkeskommunen og Riksantikvaren. Det vil videre fremgå beskrivelse av definisjoner på begrepet interiør og virkemidler for interiørvern. Det vil fremgå beskrivelse av bruks- og funksjonsendring av kulturminner, og videre teorier om inngrep i eksisterende bygninger. Til slutt fremgår et historisk blikk på bygningsverns- og restaureringsprinsipper.

2.1 Verneteori

Kulturminneloven definerer kulturminner som «alle spor etter menneskelig virksomhet i vårt fysiske miljø [...]».¹⁵ Kulturminner er viktige kilder til historie, kunnskap og opplevelser, noe som gjør disse uerstattelige i dagens samfunn. Disse gjør oss i stand til å forstå historie og menneskelig virksomhet i en større sammenheng.¹⁶ I NOU 2002:01 *Fortid former framtid* fra 2002 fremgår det at kulturminner «[...] byr på ulike muligheter for opplevelse og identifisering langt utover den spesifikke historie som knytter seg til dem».¹⁷ Kulturminner gir videre grunnlag for individuelle og kollektive prosesser som innebærer identitet, tilhørighet og stolthet.

Det er viktig å ta vare på kulturminner, da disse er viktige ressurser og har iboende en rekke verdier som kan være positive i en samfunnsutvikling. En tendens i den norske kulturminnepolitikken har fra starten av 2000-tallet, vært at kulturminner skal tas i bruk som ressurser for samfunnet, og at et mangfold av disse skal kunne bidra til kulturell, sosial, økonomisk og miljøvennlig utvikling og verdiskaping.¹⁸ Formuleringen fremgår i stortingsmeldingen fra 2005, *Leve med kulturminner*, som skulle danne et grunnlag for en nasjonal bevaringsstrategi.¹⁹ Det fremgår videre at «Målet er å utløse potensialet som ligger i kulturminnene og kulturmiljøene og bidra til kulturell, sosial og økonomisk utvikling i lokalsamfunnet».²⁰

¹⁵ Kulturminneloven 1979: §2

¹⁶ Meld. St. 16. 2004-2005: 6

¹⁷ NOU 2002:01: 21

¹⁸ Meld. St. 16. 2004-2005: 15

¹⁹ Arne Lie Christensen 2011: *Kunsten å bevare*, Oslo: Pax Forlag A/S: 197

²⁰ Meld. St. 16. 2004-2005: 11

Det fremgår i stortingsmeldingen fra 2004-2005 at kulturminnene skulle dokumentere sosial, etnisk, tidsmessig, geografisk og næringsmessig variasjon i samfunnet.²¹ Å bidra til at et mangfold av kulturminner og kulturminnemiljø skal bevares, har vært et overordnet mål innenfor norsk kulturminnevern siden stortingsmeldingen. Riksantikvaren har i sin fredningsstrategi mot 2020 valgt ti prioriterte temaer; blant annet kulturminner knyttet til handel, herunder salgsnæring med handelsrelatert utvalg. Videre omhandler det i tillegg kulturminner som vitner om rekreasjon og fritid, herunder hoteller, overnatting og restauranter.²²

2.2 Kulturminneverdier

Kulturminneverdier er de verdiene mennesker ilegger et kulturminne, noe som fører til at begrepet blir svært individuelt betinget. Verdiene som ligger latent i kulturminnet får større verdi dersom de aktiveres og kan brukes som opplevelse, til formidling og som kilde til ny kunnskap.²³

Som nevnt i punkt 1.4, deles begrepet kulturminneverdier inn i kunnskaps-, opplevelses- og bruksverdier. *Kunnskapsverdi* er verdi som tillegges kulturminner som «har en særlig betydning som kilde til kunnskap om og forståelse av fortida».²⁴ Kulturminnene er viktige kilder til historier om levde liv, noe som kan omfatte verdier som blant annet bygningshistorie, arkitekturhistorie, næringshistorie og sosialhistorie.²⁵ Kulturminner kan også besitte kunnskapsverdier i form av at man kan forstå de lange linjene i historien, forstå sammenheng mellom nytt og gammelt, og videre legge grunnlag til betraktninger om fortid og fremtid.²⁶

Opplevelsesverdi er verdi som tillegges kulturminner som gir grunnlag for allmenhetens eller ulike gruppers opplevelser, og videre den individuelle eller kollektive påvirkningen av dette. Opplevelsesverdi har av den grunn en mer personlig forankring. Dette kan være identitetsverdi, symbolverdi og bruks- og alderspreg, noe som videre kan føre til refleksjon, undring og nysgjerrighet over et kulturminne.²⁷

²¹ Meld. St. 16. 2004-2005: 11

²² www.riksantikvaren.no, «Fredningsstrategi mot 2020» (Aksessert 13.03.2018)

²³ Karl Baadsvik & Karoline Daugstad 2003: Kulturminner og kulturmiljøer som grunnlag for verdiskaping, Trondheim: 11

²⁴ www.riksantikvaren.no, «Veileder om verdisetting og verdivektning av kulturminner» (aksessert 22.03.2018)

²⁵ Ibid.

²⁶ Ibid.

²⁷ Ibid.

Bruksverdi omhandler kulturminnet som økonomisk ressurs, eller bruksressurs, for eier og samfunn. Dette kan være verdier som nytteverdi, næringsverdi og utviklingsverdi. Bruksverdi er verdi som tillegges kulturminner som kan gi økonomisk, kulturell eller sosial verdiskaping knyttet til bruken av kulturminnet. Disse kan også bidra til styrket reiseliv og næringsvirksomhet, og som nasjonale varemerker stimulerer de til turisme.²⁸ Riksantikvaren mener «Kulturminnene kan knyttes til videreføring av dagens bruk og danne grunnlag for ny verdiskaping og endret bruk, der verdiene både kan ivaretas og økes. Verdiene kan imidlertid også reduseres gjennom manglende eller feilaktig bruk».²⁹ Tilgjengeligheten vil også påvirke bruksverdien til et kulturminne, og det kan videre bidra til å svekke eller styrke aktiviseringen av verdiene til et kulturminne.³⁰

En *verdisetting* og *verdivurdering* av kulturminner handler om å definere et kulturminnes verdier og hva det betyr for oss, og videre avgjøre betydningen av disse. Ved et slikt verdisettingsarbeid kan man sammenligne både kulturminner og verdiene opp mot hverandre.³¹ Kulturminners verdi har alltid vært basert på subjektive holdninger, hvor mennesker individuelt og kollektivt tilegner kulturminnene verdi og mening. Det finnes mange oppfatninger av et kulturminne, og kulturminnets verdi blir som regel satt på bakgrunn av dette. Mange mener blant annet at alder er det viktigste for om et kulturminne har en verdi eller ikke i samfunnet, noe som er uavhengig av om kulturminnet i seg selv har stor kulturhistorisk verdi. Andre vil på den andre siden mene at kunnskaps- og opplevelsesverdi er det viktigste, mer eller mindre uavhengig av alder. Et kollektivt tankesett om kulturminners verneverdi vil kunne prege hvordan man oppfatter disse, og vil videre avgjøre hvorvidt man ønsker bevaring eller ikke.³²

Det finnes i dag en tredelt klassifisering i forvaltningen av kulturminner. Kulturminner av nasjonal verdi er hovedsakelig tilknyttet kulturminner eller kulturmiljøer som vitner om viktige faser og forhold i landets historie. Det er hovedsakelig disse kulturminnene som fredes etter kulturminneloven.³³ Dette er Riksantikvaren, og delvis Fylkeskommunen, sitt ansvarsområde, noe som vil bli utdypet i punkt 2.4.³⁴ Videre kan et kulturminne klassifiseres

²⁸ Christensen 2011: 15

²⁹ www.riksantikvaren.no, «Veileder om verdisetting og verdivekting av kulturminner» (aksessert 22.03.2018)

³⁰ Ibid.

³¹ Ibid.

³² Einar Engen & Ola Fjeldheim 2014: *Kulturminner – et verdispørsmål*. Erlend Gjelsvik (Red). *Refleksjoner etter 30 år som verdensarv*. Oslo: Pax Forlag A/S: 151

³³ www.riksantikvaren.no, «Ordforklaringer (bokmål)» (aksessert 04.03.2018)

³⁴ Ola H. Fjeldheim 2013: *Ullensaker – en kommunal kulturminnestrategi*. Einar Engen (red). *Mangfoldets kulturminner. Norsk Kulturminnefond 2003-2013*, Røros: 89

som regionalt viktig gjennom at det har en regional verdi, en verdi som knyttes til regional virksomhet og historie, for eksempel viktige kulturminner på distrikts- og fylkesnivå.³⁵

Videre i klassifiseringen finnes kulturminner av lokal verdi. Dette er opp til hver enkelt kommune å forvalte, og det forventes at dette gjøres gjennom lokale tiltak. Disse sikres hovedsakelig ved hjelp av plan- og bygningsloven.³⁶ Her kan blant annet lokalsamfunnet selv vurdere om et kulturminne har lokal verdi, noe som nødvendigvis ikke trenger å være av nasjonal eller regional verdi for Riksantikvaren eller Fylkeskommunen.³⁷ Riksantikvaren definerer lokal verdi som «verdi som tillegges kulturminner eller kulturmiljøer knyttet til lokal virksomhet og historie».³⁸ Kulturminner med nasjonal verdi, som forteller en nasjonal historie, kan også ha en lokal verdi knyttet til en helt annen historie enn den som fortelles nasjonalt.

Grensen mellom verdiløst og verdifullt i kulturminnevernet er flytende og i stadig endring, og et kulturminne man anså som verdiløst for noen tiår siden, kan i dag bli høyt verdsatt. Disse skiftningene gjør at kulturminnets egenverdi i all hovedsak blir usikkert og uforutsigbart i et kulturminnevern styrt av menneskers holdninger og verditenkning i samtiden.³⁹

2.3 Kulturminneforvaltningens aktører

2.3.1 Riksantikvaren

Riksantikvaren er «direktorat for kulturminneforvaltningen og departementets rådgivende og utøvende faginstans for forvaltning av kulturminner og kulturmiljøer».⁴⁰ Riksantikvaren er et underliggende direktorat til Klima- og miljødepartementet. Direktoratet har ansvar for den nasjonale og statlige kulturminnepolitikken, og videre overordnet ansvar for de regionale kulturminnemyndighetene, herunder fylkeskommunene, Sysselmannen på Svalbard, forvaltningsmuseene og Samisk kulturminneråd.⁴¹ Riksantikvaren har myndighet til å vedta fredning ved enkeltvedtak eller forskrift, noe som fremgår i kulturminnelovens ansvarsforskrift av 9.2.1979 § 12 nr. 1.⁴²

³⁵ Fjeldheim 2013: 89

³⁶ Ibid.

³⁷ Ibid.: 89-90

³⁸ www.riksantikvaren.no, «Ordforklaringer (bokmål)» (aksessert 4.03.2018)

³⁹ Engen & Fjeldheim 2014: 151

⁴⁰ www.regjeringen.no, «Riksantikvaren» (aksessert 24.03.2018)

⁴¹ Ibid.

⁴² Mari Kollandsrud 2005: *Bevaringsarbeid i kommunene*. Jørn Holme (Red). *Kulturminnevern - bind 1*, Oslo: Økokrim: 146

2.3.2 Fylkeskommune

Fylkeskommunen har ansvar for kulturminner i fylkene, og skal videre «[...] sørge for at det tas hensyn til kulturminner og -miljøer i planleggingen, også på kommunenivå».⁴³

Fylkeskommunen har myndighet til vedtak etter kulturminneloven og ansvar for forvaltningen av fredete kulturminner. «Regional planstrategi, regionale planer og planbestemmelse er noen av fylkeskommunenes viktige ansvarsområder», fremgår det på Riksantikvarens nettside.⁴⁴

Som regionalt organ har fylkeskommunen en veiledningsrolle ved kommuneplanlegging. Fylkeskommunen har myndighet til å vedta midlertidige fredninger og videre dispensere fra fredningsbestemmelsene. Videre har de mulighet til å gå til innsigelse ved bygge- eller plansaker etter plan- og bygningsloven.⁴⁵

2.3.3 Kommune

Kommunene har formelt sett ikke myndighet eller direkte ansvar etter kulturminneloven, men myndighet til å verne byggverk, anlegg og øvrige områder ved regulering til bevaring.⁴⁶

Kommunen kan velge ut hvilke kulturminner som trenger reguleringsmessige tiltak for å beskyttes mot inngrep. Dette skjer gjennom plan- og bygningsloven, noe som er kommunens viktigste redskap i forvaltningsarbeidet. Plan- og bygningsloven har som hovedformål å samle den statlige, fylkeskommunale og kommunale virksomheten og videre «gi grunnlag for vedtak om bruk og vern av ressurser og om utbygning», som Even Gaukstad og Jørn Holme skriver i boken *Kulturminnevern*.⁴⁷ Kommunene har plikt til å melde ifra til fylkeskommunen eller Sametinget om tiltak som berører fredede kulturminner eller kulturminner beskyttet av kulturminneloven, og videre om søknad om riving eller endring av ikke-fredede byggverk oppført før 1850.⁴⁸

Noen bykommuner har byantikvar. Byantikvaren skal ivareta antikvariske interesser i byene og passe på at disse blir regulert gjennom Kulturminneloven. Dette omfatter å være kommunens rådgiver ved spørsmål om bevaring av verdifulle bygninger eller miljøer. Byantikvaren kan utarbeide egne planer for kulturminnebevaring, og skal avgi uttalelse til kommuneplanen. En rekke kommuner har opprettet byantikvarstillinger eller andre

⁴³ www.riksantikvaren.no, «Kulturminneforvaltningen» (aksessert 24.03.2018)

⁴⁴ Ibid.

⁴⁵ Even Gaukstad & Jørn Holme 2005: *Hovedaktørene i kulturminneforvaltningen*. Jørn Holme (Red). *Kulturminnevern - bind 1*, Oslo: Økokrim: 140

⁴⁶ Ibid.: 145

⁴⁷ Gaukstad & Holme 2005: 145

⁴⁸ Ibid.

tilsvarende stillinger som blant annet kulturminneforvalter (Røros) eller kulturminnekonsulent (Ullensaker). Av byer som har byantikvarer, finnes blant annet Oslo, Bergen, Trondheim, Stavanger, Fredrikstad, Kristiansand, Tromsø, Levanger og Sandnes.⁴⁹

Byantikvaren har ikke formell myndighet etter kulturminneloven. De har derimot, i likhet med kommunene, myndighet gjennom arbeid med plan- og bygningsloven.⁵⁰ Den formelle prosessen går ut på at tiltakshaver sender en søknad om tiltak eller oppstart av planarbeid til plan- og byggesaksmyndighet i kommunen. Disse myndighetene sender da saken videre til Byantikvaren til vurdering, som videre blir tatt inn som en del av en helhetlig vurdering av tiltaket. Byantikvaren skal uttale seg ved saker som angår bygninger innenfor område regulert til «spesialområde bevaring». Dette gjelder i tillegg bygninger bygget før 1850 (i Bergen 1880) og andre kulturminner med antikvarisk verdi.⁵¹

Byantikvaren i Trondheim

Byantikvaren i Trondheim bruker et verktøy som kalles *Aktsomhetskart kulturminner* i sitt arbeid med kartlegging av kulturminner. Dette er en kartbasert kulturminnedatabase med informasjon om bygningers klassifisering i Trondheim. Dette omfatter klasse A med svært høy antikvarisk verdi, klasse B med høy antikvarisk verdi og klasse C med antikvarisk verdi. Klasse A og B omfatter sjeldne bygninger og anlegg. For å få klasse A og B må kulturminnet falle innenfor en eller flere kategorier, herunder blant annet bygninger som har introdusert en ny retning innen byggekunst og/eller som representerer en gruppe kulturminner som har forsvunnet. Bygninger og anlegg med klasse C har miljøskapende betydning i bystrøk, omegnsstrøk og bygdemiljø, ifølge Byantikvaren i Trondheim. De kan videre ha verdi som en del av et bygningsmiljø.⁵²

I bestemmelsene fra kommuneplanens arealdel for klasse A, B og C fremgår det at «tiltak som berører eksteriørverdier i bygninger i klasse A, B eller C, markert på ‘Aktsomhetskart kulturminner’ skal forelegges byantikvaren».⁵³ Det fremgår videre at det skal søkes opprettholdt fasader, takformer, dører, vinduer og farger for å bevare bygninger i klasse A, B eller C sin karakter. Videre er bygningene regulert etter plan- og bygningsloven § 31-1 om ivaretagelse av kulturell verdi ved arbeid på eksisterende byggverk. I paragrafen fremgår

⁴⁹ www.snl.no, «Byantikvar» (sist aksessert 02.01.2018)

⁵⁰ Gaukstad & Holme 2005: 145

⁵¹ Bergen.kommune.no, «Byantikvarens rolle i byggesaker» (sist aksessert 02.01.2018)

⁵² www.trondheim.kommune.no, «Aktsomhetskart kulturminner» (aksessert 05.02.2018)

⁵³ Ibid.

det at ved endring, oppussing og rehabilitering av eksisterende byggverk skal kommunen «se til at historisk, arkitektonisk eller annen kulturell verdi som knytter seg til et byggverks ytre, så vidt mulig bli bevart».⁵⁴

Et viktig arbeid hos Byantikvaren i Trondheim er arbeidet med kulturminnedatabasen *QGIS*. Dette er en database hvor man legger inn informasjon om kulturminner i kommunen. Byantikvarens database er knyttet opp mot den nasjonale kulturminnedatabasen Askeladden.

2.4 Virkemidler for interiørvern

2.4.1 Kulturminneloven

Man kan frede interiør etter kulturminneloven § 15, om fredning av bygninger og anlegg fra nyere tid. I startfasen av en fredningssak vil man foreta en varsling og kunngjøring av saken, og videre utarbeidelse av fredningsforslag sammen med offentlige myndigheter og berørte parter.⁵⁵ Både private, fylkeskommunen eller Riksantikvaren kan fremme forslag om fredning av kulturminne eller kulturmiljø.⁵⁶ Det er hovedsakelig fredningsforslaget, et eget dokument, som skal definerer verdiene i en bygning og/eller interiør som skal fredes. Her fremgår også omfanget av fredningen, herunder hva fredningen skal bestå av i form av fast og løst inventar, konstruksjoner og planløsninger.⁵⁷

Det er vanlig at kun deler av en bygning blir fredet i mange av fredningssakene som angår bygninger. I paragrafen står det at Departementet kan «frede byggverk og anlegg eller deler av dem av historisk eller arkitektonisk verdi».⁵⁸ Dette muliggjør fredning av enkelte deler av en bygning, eksempelvis byggverkets fasade, maskiner i et industrianlegg eller en leilighet i et boligkompleks. I Klingenberg kino i Oslo, oppført 1938, ble kinosalen og inngangspartiet fredet i 1995, og omfattet ikke hele bygningen. Halléns hanskeforretning⁵⁹,

⁵⁴ www.trondheim.kommune.no, «Aktsomhetskart kulturminner» (aksessert 05.02.2018)

⁵⁵ Riksantikvaren 2004: *Kulturminneloven §§ 15 og 19. Saksbehandlingsregler og prosedyre for gjennomføring av fredningssak*. Oslo: Riksantikvaren

⁵⁶ www.riksantikvaren.no, «Slik gjennomføres fredninger» (aksessert 01.03.2018)

⁵⁷ www.riksantikvaren.no, «Slik gjennomføres fredninger» (aksessert 01.03.2018)

⁵⁸ Kulturminneloven 1979: § 15

⁵⁹ www.industrimuseum.no, «Brødrene Halléns hanskefabrikk» (aksessert 27.04.2018) Virksomhet etablert 1890, lagt ned i 1988. Videre gjort om til restaurant kalt 3 Brødre, som i dag er nedlagt.

Svane-apoteket⁶⁰ og City Bakeri og Conditori⁶¹ i Oslo, er eksempler på fredning av forretningsinteriører.⁶²

Det fremgår videre i kulturminneloven § 15, første avsnitt at «fredningsvedtaket omfatter fast inventar (skap, ovner m.v.). Når særlige grunner tilsier det, kan også større løst inventar medtas». Ved fredningssaker vil løst inventar kunne gjelde alt av løse gjenstander og møbler som ikke er naglefaste. Her må man vurdere hva som skal tas med og ikke, da fredning av løst inventar krever særlige grunner.⁶³ En særlig grunn kan være at det løse inventaret har en sentral tilhørighet til innredningen og bygningen for øvrig. Dette kan blant annet være inventar som er produsert spesielt til det spesifikke interiøret eller rommet. Unik og spesiell historie knyttet til løst inventar vektlegges i tillegg.⁶⁴

2.4.2 Plan- og bygningsloven

Plan- og bygningsloven § 12-7 ble i 2008 utvidet. Endringene medførte at interiører ble spesifisert i loven, hvor man tidligere kun hadde hjemmel i loven til vern av eksteriør.⁶⁵ Det fremgår i paragrafen at man i reguleringsplan kan gi bestemmelser for å sikre «verneverdier i bygninger, andre kulturminner og kulturmiljøer, herunder vern av fasade, materialbruk og interiør».⁶⁶ Interiøret kan vernes gjennom regulering til hensynssone etter denne paragrafen.⁶⁷ Ellen Klingenberg skriver om utvidelsen i sin masteroppgave:

Den nye loven åpner for vern av et utvidet antall kulturminnetyper som ikke er av nasjonal, men av lokal verdi, som vernes gjennom kommunal regulering og kan danne grunnlag for fredningsforslag etter kulturminneloven.⁶⁸

Morten Stige, antikvar hos Byantikvaren i Oslo, mener at utvidelsen av paragrafen i plan- og bygningsloven er lenge ønsket, noe som kan bidra til en sikrere bevaring av helheten i bygninger. Samtidig er ikke dette en sikker bestemmelse.⁶⁹ «Jeg tror likevel ikke at denne

⁶⁰ www.aftenposten.no, «Svaneapoteket blir vinbar» (aksessert 27.04.2018) Arkitekt Ove Ekman. Originalt apotekinteriør fra 1896. I dag finnes vinbar og annen servering i bedriften kalt «Svanen Enoteca».

⁶¹ www.snl.no, «Ove Ekman» (aksessert 27.04.2018) Arkitekt Ove Ekman. Originalt bakeri- og konditoriinteriør fra 1896. Fikk arkitekturvernprisen for sitt interiør 1986.

⁶² Marie Finne & Jørn Holme 2005: *Kapittel V – Fredning ved enkeltvedtak*. Jørn Holme (Red). *Kulturminnevern – bind 2*. Oslo: Økokrim: 148-149

⁶³ Ibid.

⁶⁴ Ibid.: 151

⁶⁵ Ellen Klingenberg 2010: *Interiør mot vegg – interiør som kulturminne*. Arkitekt- og Designhøgskolen i Oslo, Oslo: 8

⁶⁶ Plan- og bygningsloven 2010: § 12-7

⁶⁷ Klingenberg 2010: 29

⁶⁸ Ibid.

⁶⁹ Morten Stige 2009: *Noen momenter om virkemidler for interiørvern*. Fortidsminneforeningen. *Interiører og gjenstander*, Oslo: 13

muligheten på noen måte vil erstatte fredning som det viktigste virkemidlet for å sikre verdifulle interiører»⁷⁰, mener han. Kulturminneloven har virkemidler som bidrar til et presist og langsiktig vern av interiørene. Paragrafen står derimot sterkt i saker som gjelder bevaring av hele strukturen i bygninger, herunder blant annet trapperom, slik at det ikke kun er fasaden som står igjen. Ulempen med bruken av plan- og bygningsloven ved tilfelle av slike interiører er at disse forvaltes av ulike instanser i kommunene, og som videre trolig har mindre antikvarisk kompetanse.⁷¹

2.4.3 Registrering av interiør og dokumentarisk vern

Ellen Klingenberg tar opp temaet om dokumentasjonsverdier i interiører i sin masteroppgave: «Det vil alltid være en fare til stede for at en eier, ettersom tiden går, kan fristes til å nedprioritere vedlikehold av verneverdiene, og kulturminnet blir langsomt borte».⁷² Videre legger hun til at: «Også dokumentasjonsverdiene i de materielle sporene står derfor i fare for å bli borte over tid».⁷³ Av den grunn er det viktig å dokumentere endringene som er gjort i et interiør. Dette skaper forståelse for bygningens historie. I en periode hvor halvoffentlige interiører ofte skifter eiere, som stadig skal sette sitt preg på interiøret, er det viktig å tidlig dokumentere og registrere interiørene før eventuelle endringer som gjør det ugjenkjennelig.

Det er foreløpig ikke blitt utført et registreringsarbeid eller kartlegging av interiører i halvoffentlige næringsbygg, eller lignende typer interiører. I et avsnitt om interiør og inventar i kommunedelplanen for kulturminner og kulturmiljøer for Trondheim kommune 2013-2025 fremgår det at interiør, primært i offentlige bygninger, vanligvis ikke er «en del av den offentlige kulturminneinteresse utenfor museene, unntatt i noen tilfelle i forbindelse med fredete bygninger og lignende».⁷⁴ Videre går det at ved utvidelse av plan- og bygningsloven til bevaringsregulering av interiør, kan det være aktuelt å gå gjennom hva som finnes av bevaringsverdige interiører i offentlige bygninger. Her fremgår det i tillegg et konkret mål om å «registrere hvor det finnes interiørkvaliteter som bør reguleres til bevaring».⁷⁵ Ved å registrere interiør får man kartlagt hva som finnes av verdifulle interiører, og videre dokumentert interiørene før en eventuell endring. Dette kan gi et grunnlag for tilbakeføring på et senere tidspunkt, hvis dette er ønskelig.

⁷⁰ Stige 2009: 13

⁷¹ Ibid.

⁷² Klingenberg 2010: 58

⁷³ Ibid.

⁷⁴ Trondheim kommune 2013: *Kommunedelplan for kulturminner og kulturmiljøer 2013-2025*. Trondheim: 62

⁷⁵ Ibid

2.5 Hva er et interiør?

Som nevnt i punkt 2.4.1 oppgir bare kulturminneloven § 15 fast og løst inventar når interiør omtales. I fredningsforskrifter kan man få en større innsikt i hva som defineres som interiør. Fredningsforskrift er et informasjonsdokument som skal gi informasjon om fredningen, herunder gjeldende forvaltningsorgan, fredningsbestemmelser og omfanget av fredningen.⁷⁶ I fredningsforskrifter omfattes interiør som regel av rominndeling med bygningsdeler, overflater, materialbruk, og videre armatur og belysning.⁷⁷

Man kan definere interiør som både fast og løst inventar. I fredningsforskriftet til Høyesteretts hus i Oslo⁷⁸ omtales fast inventar som er naglefaste og fastskrudde interiørelementer i enten tak, gulv eller vegger. Dette kan omfatte ovner, benker, bord, skap og lignende. I noen tilfeller kan store, løse gjenstander, som et stort skap, regnes som fast inventar. Hvis størrelsen på gjenstanden gjør den vanskelig å ta ut av huset på vanlig måte gjennom dør eller vindu, vil den gå under betegnelsen fast inventar.⁷⁹

Interiørtypene kan kategoriseres etter deres tilgjengelighetsgrad. Offentlig betyr noe som alle i prinsippet har adgang til. Begrepet brukes i tillegg når det gjelder offentlig sektor ved stat eller kommune eller offentlig institusjon.⁸⁰ *Offentlige bygninger* vil av den grunn kunne tolkes som bygninger som benyttes av offentlig sektor og har en offentlig virksomhet, for eksempel rådhus, sykehus og skoler. En offentlig bygning kan i tillegg ha et privat preg, i form av kontorer og lignende. Interiører i *halvoffentlige bygninger* betyr offentlige rom, eiet eller brukt av private personer eller selskaper, som nevnt i innledningen. Videre finnes *private bygninger*. Dette er bygninger som eies av enkelte borgere og er knyttet til personer som individ, skilt fra det offentlige. Disse vil ikke anses som åpne eller tilgjengelige for publikum.⁸¹

Ved definering av begrepet interiør, er det i denne sammenhengen interessant å se på forholdet mellom eksteriør og interiør. Interiøret har et annet tidsperspektiv og er mer flyktig enn bygningens konstruksjon og fasade. Interiør, særlig spesialtegnede interiørelementer, inngår i bygningens helhetlige arkitektur som et samlet verk. Det gjør at denne helheten er mer sårbar for endringer, da holdninger og tilnærminger til interiør ofte er annerledes enn til

⁷⁶ Riksantikvaren 2010: *Fredning og forvaltning av kulturmiljøer etter kulturminneloven*. Oslo: 8

⁷⁷ Forskrift om kulturhistoriske eiendommer 2011: § 10-1. Omfang og vedlegg. Høyesteretts hus, vedlegg 4

⁷⁸ www.lokalhistoriewiki.no, «Høyesterett» (aksessert 05.05.2018) Høyesteretts hus, oppført 1903, er Norges øverste domstol.

⁷⁹ Finne & Holme 2005: 149

⁸⁰ www.sn1.no, «Offentlig» (aksessert 01.04.2018)

⁸¹ www.sn1.no, «Privat» (aksessert 01.4.2018)

bygningens fasade.⁸² Klingenberg gjengir i boken *Interiørarkitektur* et intervju med interiørarkitekt Bjørg Aabø, hvor Aabø skriver at «Når viktige komponenter løsrives fra arkitekturverket de er skapt for, kan en del av historien bygget forteller, endres og helheten få en brist».⁸³ Klingenberg belyser videre tematikken i sin masteroppgaven: «Interiørarkitektur supplerer arkitekturen i forming av rommene, overflater og gjenstander som gjør rommene brukelige og forteller om menneskers liv og virksomhet»⁸⁴

2.6 Bruks- og funksjonsendring av kulturminner

I NOU *Fortid former framtid*, fremgår det at man ønsker en videreføring av kulturminners opprinnelige bruk og funksjon. Det fremgår videre at: «I blant lar dette seg ikke gjøre, og skal bruksverdien opprettholdes, må bruksmåten endres. Både vedlikehold og endring av bruksmåte krever gjerne tilpasning, og kan stå i motsetning til et rent antikvarisk vedlikehold».⁸⁵ Begrepet «tilpasning av kulturminner» nevnes videre i utredningen, og det fremgår at:

*En forutsetning for at mange skal få anledning til å ta kulturminnene i bruk og utvikle en interesse for dem, er at de blir bedre tilpasset vår egen tid. En betingelse for bedre forvaltning av kulturminner er at verdiene de representerer blir tilpasset det folk forbinder med et moderne liv, og tilrettelegging for at den generelle interessen folk har for kulturminner omsettes til praktisk bruk.*⁸⁶

Klingenberg ser på begrepene tilpasse, tilrettelegge og omsette, og mener disse er aktive handlingsord og oppfordrer til en endring.⁸⁷ Dette viser at det må ligge en endring til grunn for at kulturminner skal kunne brukes i vår tid, og at kulturminneforvaltningen burde ta hensyn til en mer praktisk bruk av kulturminner. Klingenberg konkluderer med at «Uansett ny bruksmåte, slås det fast at endret bruksmåte også betyr endringer og tilpasninger av kulturminnet».⁸⁸

For at et kulturminne skal brukes i et moderne samfunn, må mulighetene for endring til en viss grad ligge til grunn. I boken *Rereadings*, jf. punkt 1.5, belyses også temaet om bygningers endring for å tilpasses et moderne samfunn: «The reworking of the odd and

⁸² Klingenberg 2015: *Interiørarkitektur*. Oslo: Spartacus forlag AS: 53

⁸³ Klingenberg 2015: 53

⁸⁴ Klingenberg 2010: 17

⁸⁵ NOU 2002:01: 21

⁸⁶ Ibid.: 26

⁸⁷ Klingenberg 2010: 47

⁸⁸ Ibid.

strange buildings of the city, often changing their function to something completely different, can now be discerned as a viable architectural consideration».⁸⁹ Ordet *reworking* vil i denne sammenhengen bety å endre noe ved en original versjon, og ordet legger videre vekt på forbedring av en eksisterende situasjon.⁹⁰ Begrepet *viable* vil bety å gjøre noe vellykket, brukbart og levedyktig.⁹¹ Med andre ord peker Brooker og Stone på at en endring og forbedring av en bygning, vil i mange tilfeller være utgangspunktet for at bygningen skal kunne overleve i et moderne samfunn.

Gjenbruk av tomme bygninger har blitt en vanlig praksis innenfor arkitekturfeltet og kulturminneforvaltningen. Det å ta i bruk en eksisterende bygning, kan gi verdier i form av regenerering og vitalisering av et område.⁹² I tillegg vil ombygging av bygninger, og interiørene for øvrig, være en god metode for å lage ny plass i en tett bystruktur.⁹³ Sett i et bærekraftig perspektiv vil det å bruke eksisterende bygningsmasse være et viktig økonomisk og miljømessig tiltak. Ombygging av en bygning er mindre dyrt og energi- og ressurskrevende enn nybygging. Ombygging er derimot arbeidskrevende, noe som kan skyldes at man ved ombygging i en eksisterende bygning må ta hensyn til både bygningens strukturelle utforming og antikvariske verdier.⁹⁴ Riksantikvar Jørn Holme skriver i *Kulturminnevern* at en restaurering av en bygning vil både økonomisk og vedlikeholdsmessig være mer lønnsomt enn å bygge nytt, og legger til: «Eldre bygninger er en ressurs, og bruk er det beste vern».⁹⁵

2.7 Inngrep i eksisterende bygninger

Bygningens tidligere funksjon vil ha stor innflytelse på inngrepene og endringene som blir gjort.⁹⁶ Harlang og Algreen-Petersen trekker fram arkitektens rolle i en transformasjonsprosess, i boken *Om bygningskulturens transformation*, og skriver:

⁸⁹ Graeme Brooker & Sally Stone 2004: *Rereadings – Interior Architecture and the Design Principles of Remodelling Existing Buildings*. London: RIBA Enterprises Ltd: 12

⁹⁰ www.oxforddictionaries.com, «Reworking» (aksessert 23.04.2018)

⁹¹ www.oxforddictionaries.com, «Viable» (aksessert 23.04.2018)

⁹² Brooker & Stone 2004: 12

⁹³ *Ibid.*: 13

⁹⁴ *Ibid.*: 11

⁹⁵ Jørn Holme 2005: *Kulturminnevern – bind 1*. Oslo: Økokrim: 14

⁹⁶ Brooker & Stone 2004: 38

Hvis det skal give mening, at indgrebet skal indgå som ét i rækken i en bygnings mange liv, må arkitektens arbejde drives frem med en høj grad af viden, hvad der tidligere har været, en præcis metode og en tydelig, bygningskunstnerisk holdning.⁹⁷

De mener videre at inngrep og endringer av eksisterende bygninger burde bygge på metodisk bygningsanalyse, undersøkelse og en verdisetting, som skal legge grunnlag for metodene og framgangsmåten i en slik prosess.⁹⁸ Harlang og Algreen-Petersen skriver om framgangsmåten og visjonen for en slik analysemetode:

En bygningsanalyse og værdisetning er en analysemetode, der skal besvare fem spørsmål, der er aktuelle ved alle påtænkte indgreb i eksisterende bygninger: Hvorfor er huset noget særligt, og derfor bevaringsværdigt? Hvor befinder de særlige bevaringsværdier sig i huset? Hvilke elementer og bygningsdele er der konkret tale om? Hvordan skal de behandles for at videreudvikle huset med respekt for bevaringsværdierne? Hvad har husejeren af ønsker om ændringer i huset, der måske er i konflikt med bevaringsværdierne?⁹⁹

Det nye kan ikke eksistere uten det gamle, og en transformasjon av et interiør bør baseres på bygningens opprinnelige form hvor verdiene i bygningen vektlegges. Dette kan bidra til en god ombygging og et sammenhengende resultat.¹⁰⁰ Forståelsen av hvordan elementene nytt og gammelt integreres, vil være utgangspunktet for metoder som brukes ved gjenbruk av bygninger.¹⁰¹ Dette belyser Brooker og Stone ved å skrive: «When a building is reused the most important and meaningful factor in the design is the relationship between the old and the new».¹⁰² Videre vil hovedmålet i en endring av et interiørs funksjon ligge i å skape et tilfredsstillende forhold og en gjensidighet i det gamle og det nye, og videre ivareta kulturminneverdiene som interiørene besitter. Klingenberg belyser i tillegg betydningen av verneverdiene i en transformasjonsprosess og skriver:

Forståelsen av både hva som er verneverdig og hvorfor, og kunnskapen om prosessene som følger av en slik status, er derfor vesentlig for å gjennomføre transformasjonsprosjekter med en respekt og sensitivitet som ivaretar både verneverdier og nåtidige behov og uttrykk.¹⁰³

I en transformasjonsprosess kan man benytte seg av inngrepsmetoden som på engelsk kalles *insertion*. Dette kan oversettes til innsetting, og viser til plasseringen av nye og funksjonelle

⁹⁷ Harlang & Algreen-Petersen 2015: 38-39

⁹⁸ Ibid.: 158

⁹⁹ Harlang & Algreen-Petersen 2015: 160

¹⁰⁰ Ibid.: 14

¹⁰¹ Harlang & Algreen-Petersen 2015: 79

¹⁰² Brooker & Stone 2004: 79

¹⁰³ Klingenberg 2015: 377

elementer i en eksisterende bygning.¹⁰⁴ Dette kan bidra til å øke samspillet og interaksjonen mellom det gamle, og de antikvariske verdiene som finnes, i en bygning eller interiør, med de nye elementene som bedre egner seg for moderne bruk. Samspillet legger vekt på at disse to elementene ikke skaper en konkurranse om oppmerksomhet, men at de derimot skal styrkes som to uavhengige og selvstendige elementer.¹⁰⁵

2.8 Bygningsvern og restaureringsprinsipper

Antikvarisk behandling av eldre bygninger har alltid vært et omdiskutert tema, og det er stadig diskusjoner om hvilke restaureringsprinsipper og tilnærminger man skal velge. Det finnes hovedsakelig tre gjeldende hovedprinsipper i bygningsvernet.

Det første er *ekvivalens-prinsippet*, noe som omhandler ivaretagelsen av alle bygningens fysiske spor og historie. Prinsippet ble vanlig i løpet av 1900-tallet og er det vanligste prinsippet i dagens antikvariske behandling av bygninger. Det andre prinsippet er *rekonstruksjonsprinsippet*, noe som tar for seg tilbakeføring av en bygning til dets storhetstid. Dette var et prinsipp som var svært vanlig på 1800-tallet, og videre utover 1900-tallet. Man har i tillegg *tilslutningsprinsippet*, som legger vekt på at nye elementer som tilføyes en bygning skal vitne om samtidens arkitektoniske og kunstneriske uttrykk.¹⁰⁶ Dette blir med andre ord en kombinasjon av eldre og ny arkitektur i en bygning, og bidrar til å bygningens ulike tidsepoker er lesbare. I slike prosjekter vektlegges høy arkitektonisk kvalitet.¹⁰⁷

To sentrale navn fra 1800-tallets restaureringer er den engelske arkitekturteoretikeren John Ruskin¹⁰⁸ og den franske arkitekten Eugène Emmanuel Viollet-le-Duc¹⁰⁹. Sistnevnte regnes som 1800-tallets personifisering av restaureringer. Han stod sterkt på sitt prinsipp om å tilbakeføre en bygning til et optimalt uttrykk for sin tids stil, og videre forsøke å skape et mest mulig enhetlig og vakkert stiluttrykk.¹¹⁰ John Ruskin var motstander av Viollet-le-Duc sine restaureringsidealer og mente at de opprinnelige materialene hadde størst betydning. Han la fokus på at en restaurering skulle ta vare på de originale materialene uten å fjerne spor etter senere endringer og tilføyinger.¹¹¹

¹⁰⁴ Brooker & Stone 2004: 102

¹⁰⁵ Ibid.

¹⁰⁶ Christensen 2011: 54

¹⁰⁷ www.austagderfk.no, «Ny veileder – uthavnene på Sørlandet» (aksessert 19.04.2018)

¹⁰⁸ www.snl.no, «John Ruskin» (Aksessert 19.04.2018)

¹⁰⁹ www.snl.no, «Eugène Emmanuel Viollet-le-Duc» (aksessert 19.04.2018)

¹¹⁰ Christensen 2011: 55-56

¹¹¹ Ibid.: 57-58

Ruskin var tilhenger av *autentisitet*, et begrep som i dag står sterkt innen bygningsvernsfeltet. Dette menes med «et objekts grad av ekthet og/eller opprinnelighet». Begrepet må sees i forhold til blant annet materialbruk, byggemåte eller tidsperiode.¹¹² Innenfor bygningsvernet finnes i tillegg en rekke andre begrep som omhandler prinsippene ved behandling av antikvariske bygninger. *Restaurering* er også et sentralt begrep innenfor bygningsvernet, og betyr hel eller delvis tilbakeføring av en bygning til en tidligere tilstand. Dette hovedsakelig med dokumentasjon og kilder som grunnlag. Prinsippet innebærer valg av en bestemt tidsperiode, noe som gjelder tilbakeføring til bygningens byggeår eller et senere tidspunkt. Det kan også være en kombinasjon av disse.¹¹³

2.9 Oppsummering

Kulturminner er være viktige kilde til opplevelse og kunnskap om fortiden, og vi som individer og grupper ilegger disse ulike verdier. Verdiene vi tilegner et kulturminne vil stadig være skiftende og uforutsigbart, på grunn av samfunnsutvikling og syn på hva som er verdifullt og ikke.

Kulturminneforvaltningens aktører domineres hovedsakelig av Riksantikvaren, fylkeskommuner, kommuner og byantikvarer. Disse forvalter kulturminner gjennom kulturminneloven og plan- og bygningsloven.

Et interiør kan ha flere definisjoner. Materielt sett kan begrepet defineres som fast og løst inventar. Videre kan interiør kategoriseres etter deres tilgjengelighetsgrad. Interiør kan i tillegg sees som et element i en bygning som en helhet. De ulike virkemidlene for interiørvern kan omfatte kulturminneloven § 15 om fredning av bygninger og anlegg fra nyere tid, i tillegg til plan- og bygningsloven § 12-7 hvor interiør kan reguleres til bevaring gjennom hensynssone. Videre kan dokumentarisk vern og registrering være et sentralt virkemiddel for interiørvern.

I de fleste tilfeller må kulturminner tilpasses ny funksjon for at de skal kunne brukes i samtiden, etter dagens krav og ønsker. Gjenbruk er her et sentralt begrep, og viser til kulturminnens bærekraftige ressurs. Ved bruks- og funksjonsendring oppstår ofte et behov for transformasjon. Det må her legges vekt på kulturminnens verdier i tilføyinger av nye elementer. Ved antikvarisk behandling av eldre bygninger finnes det hovedsakelig tre hovedprinsipper: ekvivalensprinsippet, rekonstruksjonsprinsippet og tilslutningsprinsippet.

¹¹² www.riksantikvaren.no, «Ordforklaringer (bokmål)» (aksessert 04.03.2018)

¹¹³ Ibid.

3. Metode

Kapitlet tar for seg ulike framgangsmåter som er benyttet i arbeidet med denne oppgaven. Det vil her fremgå metoder for datainnsamling, herunder registrering av interiør under feltarbeid, personlig kommunikasjon, intervju og arkiv- og bildesøk. Til slutt kommer analysemetode og metodekritikk.

3.1 Metoder og datainnsamling

Jeg har brukt tre ulike metoder for å samle inn datamateriale til oppgaven. For det første har jeg utarbeidet et registreringsskjema for historiske interiør, som videre danner grunnlag for feltarbeid. Registreringsskjemaet ble utarbeidet under praksisopphold hos Byantikvaren i Trondheim høsten 2017, til en prosjektoppgave i et emne som heter «dokumentasjon og forskningsmetode». I denne perioden ble registreringsskjemaet utprøvd, og resultatene og erfaringene fra feltarbeidet la grunnlaget for prosjektoppgaven. For det andre har jeg utført registrering i interiørene til fem undersøkelsesobjekter under feltarbeid. Her ligger hovedvekten av datainnsamlingen. For det tredje har jeg benyttet meg av personlig kommunikasjon via e-post med sentrale personer innen kulturminneforvaltningen, som metode for informasjonsinnhenting. I tillegg har jeg gjennomført et intervju.

3.1.1 Registreringsskjemaet

Jeg ønsket i 2017 å utarbeide et eget skjema som hadde interiør i fokus og som kunne gi en helhetlig detaljbeskrivelse av et rom. Skjemaet er i forbindelse med arbeid med masteroppgaven oppdatert og forbedret. Registreringsskjemaet ble bygget videre på Riksantikvarens registreringsskjema for kulturminner¹¹⁴ og mal for dokumentasjon ved registrering av kulturminner i feltarbeid.¹¹⁵ Vedlagt ligger et eksempel på et utfylt skjema fra ett av undersøkelsesobjektene, jf. vedlegg nr. 6. Registreringsskjemaet i vedlegget er blitt benyttet under feltarbeid i alle undersøkelsesobjektene.

Det teoretiske grunnlaget for sammenligning og datering av bygningsdeler og -detaljer er boken *Gamle trehus*, skrevet av Tore Drange, hans Olaf Aansensen og Jon Brønne. Et viktig prinsipp er å fylle ut skjemaet på stedet, i rommet man registrerer, slik at man lettere kan oppfatte alle detaljer. Det kan være vanskelig å se ulike typer utskjæringer, profiler i

¹¹⁴ www.riksantikvaren.no, «Registreringsskjema (pdf)», (aksessert 05.02.2018)

¹¹⁵ Riksantikvaren 2012: *Riksantikvarens standars/mal for dokumentasjon*, Oslo.

listverk eller overflatebehandling ved å se på bilder i etterkant. Ved registrering av større og komplekse rom burde man i forkant dra på en befaring og lage en oversikt over hva man skal ta bilder av, spesielt ved registrering av større rom med flere bygningsdetaljer. En liste med generelle interiør- og arkitekturdetaljer vil i tillegg være fordelaktig i en registreringssituasjon. Dette kan bidra til at beskrivelsen i registreringsskjemaet tar mindre tid.

3.1.2 Feltarbeid

Feltarbeidet tar utgangspunkt i metoden case-studier, hvor jeg analyserer mye informasjon om enhetene som benyttes som undersøkelsesobjekt i oppgaven.¹¹⁶ Begrunnelsen for valg av metode var at jeg ønsket å komme frem til en forståelse av et fenomen som også peker på forhold utenfor den gitte rammen av feltarbeid på undersøkelsesobjektene.¹¹⁷ Dette har en klar sammenheng med problemstillingen min: *Hvordan praktiseres interiørvern i halvoffentlige bygninger i Trondheim? Og i hvilken grad fungerer dette?*

Første del av feltarbeidet startet under praksisoppholdet høsten 2017, hvor jeg registrerte interiørene i ett av undersøkelsesobjektene, Forretningsbanken, jf. punkt 4.4. Videre feltarbeid ble utført våren 2018 under arbeid med masteroppgaven, hvor de resterende fire interiørene ble registrert, jf. punkt 4.1-4.3, Posthuset, Café Ni Muser, og Dromedar Kaffebær Moxness og 4.5, Banksalen i Trondhjems Sparebank. Undersøkelsesobjektene vil bli beskrevet i kapittel 4.

Feltarbeidet med registreringen av historisk interiør ble basert på framgangsmåten for kommunalt registreringsarbeid, *Håndbok for lokal registrering*, utarbeidet av Riksantikvaren, jf. punkt 1.5 i innledningskapittelet. Feltarbeidet baserte seg på to deler: den fysiske registreringen på stedet, som bestod av observasjon og innfylling av informasjon i registreringsskjemaet. Den andre delen av feltarbeidet bestod av kildesøk i etterkant, dette i form av søk etter bygningens og interiørens historie, gamle plantegninger og fotografier og til slutt personallhistorie. Informasjonen fra kildesøk ble videre fylt inn i registreringsskjemaet.

En nøye registrering og analyse var tidsmessig krevende, og jeg brukte alt fra en halvtime til tre timer i hvert undersøkelsesobjekt. Der jeg brukte lengst tid, var interiørene som har en funksjon som serveringssted, noe som naturligvis gjorde det lettere å oppholde seg der over en lengre periode. Dette omfatter 4.2 Café Ni Muser, 4.3 Dromedar Kaffebær Moxness og 4.5 Banksalen. I undersøkelsesobjektene som har en mindre tilgjengelig

¹¹⁶ Tove Thagaard 2013: Systematikk og innlevelse, Bergen: Fagbokforlaget: 214

¹¹⁷ Ibid.

funksjon, herunder kontorlokaler, ble registreringen utført i et høyere tempo. Dette gjelder 4.1 Posthuset og 4.4 Forretningsbanken. Jeg brukte likevel det jeg anser som tilstrekkelig tid i registreringen av disse interiørene også.

Under feltarbeidet ble alle interiørene registrert ved hjelp av registreringsskjemaet jeg utarbeidet. I noen tilfeller skrev jeg ned observasjoner på notatark og videre føre de inn i registreringsskjemaet for hånd. Andre ganger hadde jeg skrevet ut registreringsskjemaet på forhånd og fylte det inn på stedet. Fotografering var i tillegg en viktig del av registreringsarbeidet. Bilder ble tatt av alle interiørelementer og bygningsdeler. Det ble videre tatt bilder av interiøret som helhet. For å unngå problematikk rundt fotografering og personvern fotograferte jeg interiørene utenfor bedriftenes åpningstid. I forbindelse med fotografering av fasadene ble eventuelle personer eller registreringsnummer på biler sladdet.

Jeg har etter metoden for bygningsanalyse og verdisetting, utarbeidet av Det Kongelige Danske Kunstakademis Skoler for Arkitektur, definert de mest bevaringsverdige elementene i interiørene i registreringsskjemaet under feltarbeidet. Metoden ble beskrevet i teorikapitlet, punkt 2.8. Dette har resultert i at jeg har skrevet «bevaringsverdig» i feltet «bemerkninger» til høyre i registreringsskjemaet mitt, jf. vedlegg 6. Dette gjør at man enkelt kan definere hvert enkelt bygningselement i registreringsskjemaet som bevaringsverdig.

Til videre arbeid med registrering av interiør og feltarbeid kan man med fordel lage en utfyllende sluttrapport etter ferdigstilt registreringsarbeid. Med andre ord en rapport som inneholder informasjon om interiørene til hvert enkelt undersøkelsesobjekt. Her kan man gi en grundigere bygningshistorisk analyse med utviklingen i interiørets historie og bruksformål, og videre endringer i bygningselementer. Sluttrapporten kan videre inneholde beskrivelse av kulturhistorie knyttet til bygningen, eierforhold og interiørene. Til slutt kan alt resultat fra kildeinnsamlingen, både under feltarbeid og etter feltarbeid, herunder arkiv- og bildesøk, samles til en sluttrapport om hvert enkelt interiør.

Begrunnelsen for utvalget av undersøkelsesobjektene har utgangspunkt i at de belyser forskjellige tilnærminger og holdninger til bruk og forvaltning av historisk interiør. Interiørene i undersøkelsesobjektene har gjennomgått en rekke endringer, noe som kunne gi meg grunnlag for drøfting av tiltak og inngrep. Undersøkelsesobjektene ble valgt på grunn av lokaliseringen i Midtbyen i Trondheim. Dette gjorde tilgangen til disse objektene enklere. Vurderingene og tolkningene som fremgår i analysekapitlet, punkt 5, gjelder kun interiørene i undersøkelsesobjektene.

Med utgangspunkt i en studie, herunder feltarbeid, kan det fremgå sentrale trekk ved et fenomen.¹¹⁸ Feltarbeidet ga meg resultater som bidro til å forstå at forhold i de fem undersøkelsesobjektene kan antas å ha gyldighet også i andre sammenhenger.¹¹⁹ Ved å se på et utvalg av interiører vil man til en viss grad forstå den gjeldende oppfatningen og holdningen til historiske interiør i Trondheim. Det er her viktig å legge vekt på at resultatene fra feltarbeid ikke gjelder alle lignende interiører i Trondheim. Til tross for dette kan resultatet fra mitt registreringsarbeid under feltarbeidet være relevant og overførbart i andre sammenhenger.¹²⁰

3.1.3 Personlig kommunikasjon

På grunn av lite informasjon om hvordan interiørvern i halvoffentlige bygninger praktiseres i Norge, har jeg hatt korrespondanse på e-post med sentrale personer innen kulturminneforvaltningen. Dette ble i tillegg gjort for å skaffe bedre innsikt i en rekke temaer som det ikke er skrevet eller omtalt andre steder, i tillegg til tidsmessige og geografiske årsaker.

Janne Wilberg, byantikvar i Oslo, ble kontaktet mars 2018 for å få svar på hvordan vernemyndigheter, herunder byantikvar, arbeider med historisk interiør i halvoffentlige bygninger. Det samme ble gjort i april 2018, da jeg kontaktet Mette Bye, byantikvar i Trondheim. Her ble det spurt om hvordan disse arbeider og forvalter halvoffentlige interiører, og andre relevante spørsmål for temaet. Dette ble gjort da det finnes lite informasjon i litteratur om hvordan og hvem som forvalter slike interiører.

Etnolog og forfatter Arne Lie Christensen ble kontakten på e-post høsten 2016, da jeg bestemte meg for å skrive om temaet. Dette ble gjort på grunn av hans artikkel i Fortidsminneforeningens årbok fra 2009. Kine Angelo, universitetslektor ved Institutt for arkitektur og teknologi ved NTNU, ble kontakten i april 2018. Dette ble gjort for å få mer informasjon om fargesetting og grunner til valg av dette, et felt hun har mye kunnskap om. På grunn av usikkerhet rundt prosessene til ett av undersøkelsesobjektene, Posthuset i Dronningens gate, valgte jeg å ta kontakt med Trond Eide som var antikvar i Trøndelag fylkeskommune. Dette bidro til at jeg fikk en bedre innsikt i prosessene rundt interiørvernet i denne bygningen.

¹¹⁸ Thagaard 2013: 211

¹¹⁹ Ibid.

¹²⁰ Ibid.

3.1.4 Intervju

Ola Fjeldheim ble kontaktet i februar 2018 om et mulig intervju. Intervjuet var et delvis strukturert forskningsintervju, hvor hovedtemaet ble bestemt på forhånd.¹²¹ Intervjuet ble holdt i Fortidsminneforeningens lokaler i Oslo den 16. mars 2018. Fjeldheim ble kontaktet angående intervju, da jeg ønsket Fortidsminneforeningens synspunkter til oppgavens tema. Informasjon om intervjuets utførelse og tema ble gitt til Fjeldheim på forhånd. Intervjuene ble tatt opp med lydopptaker og senere transkribert.

3.1.5 Arkiv- og bildesøk

Det er blitt gjort arkivsøk til oppgaven, hovedsakelig for å finne eldre plantegninger til undersøkelsesobjektene mine. Jeg har gjennom den digitaliserte arkivportalen *DocuMaster*, lett etter plantegninger og eventuelle interiørtegninger som finnes. Første del av arkivsøket ble gjort under praksisoppholdet mitt hos Byantikvaren i Trondheim høsten 2017, og resten ble gjort i tilknytning masteroppgaven våren 2018. Søk på bildearkiv har i tillegg vært en viktig arbeidsmetode. Jeg har blant annet fått god hjelp fra personer som arbeider med bilder fra NTNU Universitetsbiblioteket og Trøndelag Folkemuseum.

3.2 Analysemetode

Oppgavens analysekapittel, punkt 5, er basert på observasjoner, og videre resultat fra feltarbeid og registreringsskjema. Resultatene fra feltarbeidet bidro til at jeg hadde belegg for å diskutere problemstillingene. Svar fra samtaler med sentrale personer innen kulturminnevernet er blitt brukt for å enten svekke eller styrke egne påstander, og videre for å bygge opp under argumentasjon i analysekapittelet. Videre er relevant litteratur og annet kildemateriale valgt ut for å styrke argumentasjonen og påstander.

3.3 Metodekritikk

Det er viktig at man er kritisk til enhver datainnsamlingsmetode. Ved datainnsamling, spesielt ved intervju og personlig kommunikasjon, kan man oppleve at personer forsøker å gi et bilde på hvordan ting burde være. Dette oppstår ofte i samtale med sentrale personer med innflytelse i kulturminnevernet. En slik problemstilling er det viktig å foreta en mer objektiv tilnærming. Ofte kan man falle inn i rollen som student/mentor, hvor subjektiviteten

¹²¹ Thagaard 2013: 97

overvinner objektiviteten og den kritiske tankegangen. Deres svarresultat rundt temaet interiørvern gjenspeiles hovedsakelig i deres egne refleksjoner, erfaringer og holdninger til temaet, og man kan ofte tolke informasjonen som sann, noe som kan påvirke oppgavens datainnsamling.

Feltarbeidet vil være et resultat av min egen faglige forankring og egen tolkning av mønstre i datainnsamlingen.¹²² Det faktum at jeg utfører egne observasjoner kan ha en innvirkning på resultatene fra feltarbeidet. Mine observasjoner kan være avvikende fra personer med erfaring innen bygningsvern. Jeg har forsøkt, så langt det lar seg gjøre, å finne kilder og informasjon om blant annet bygningsdeler, overflate og datering, som kan bygge opp under observasjonene. På grunn av at feltarbeidet baseres på mine egne tolkninger og vurderinger, vil jeg videre i denne metodiske tilnærmingen ha stor innflytelse på hvordan forskningsprosessen utarter seg.¹²³ Her oppstår en problematikk med etterprøvbarehet og variasjon i mine tolkninger under feltarbeid, og eventuelt andre som etterprøver resultatene.

Det er svært viktig at min interesse for historisk interiør ikke går fremfor objektivitet og kritisk tankegang. For det første har jeg ikke lagt vekt på nyere interiør, for eksempel fra perioden 1940 – 1980. Det er viktig å tydeliggjøre at slike kulturminner også er interessante og viktige. Grunnen til valget av undersøkelsesobjektene var fordi disse representerte ulike løsninger som kan gi grunnlag for interessante diskusjoner. For det andre er det viktig å tenke seg nøye gjennom spørsmål som omhandler de mindre positive sidene ved vern av halvoffentlige interiører, da alle ikke anser interiørvern som lønnsomt, eller interiør som bevaringsverdig. Disse stemmene er også viktige å få frem.

3.4 Oppsummering

En rekke kilder er blitt brukt i denne oppgaven, noe som har grunn i problemstillingenes ulike vinklinger og mitt ønske om en bredere tilnærming til temaet. Samtaler med personer innen kulturminneforvaltningen står sentralt i oppgaven, både for å gi innsikt og forståelse for et lite omtalt tema. Egen observasjon og analyse benyttes også for å belyse tematikken om interiørvern.

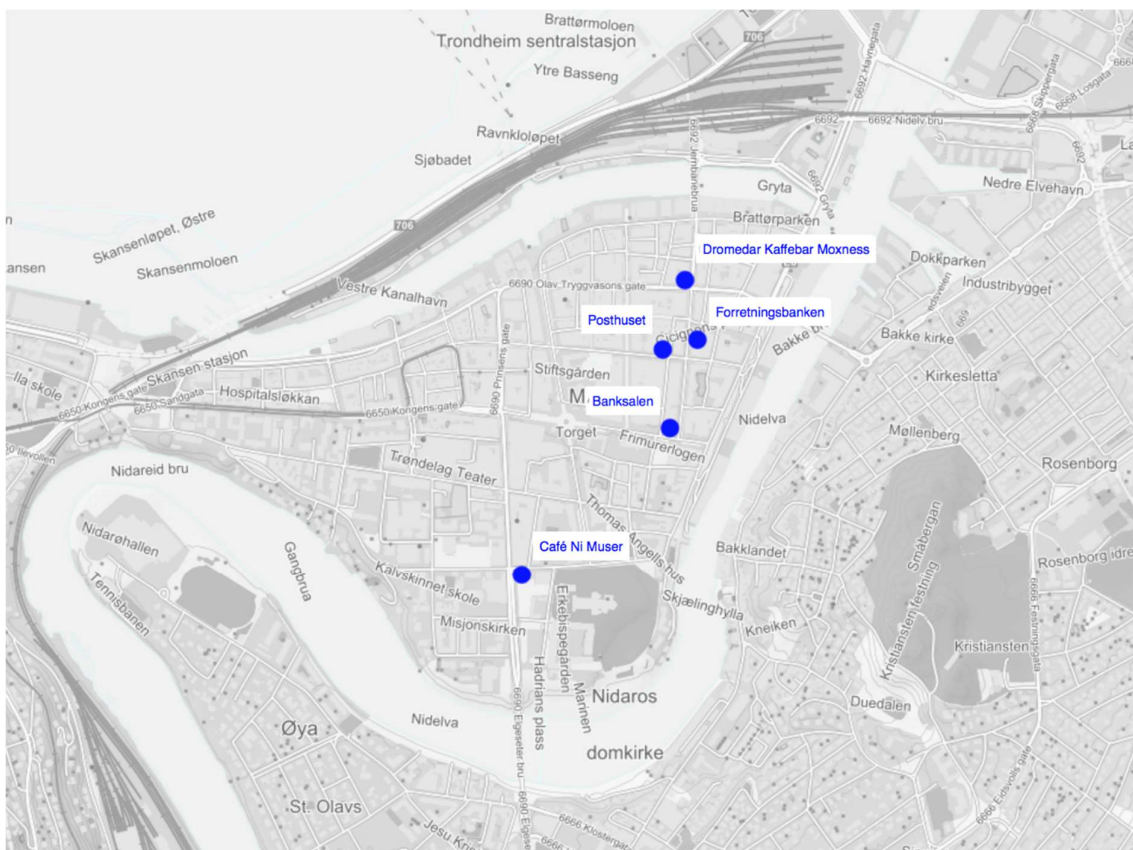
¹²² Thagaard 2013: 215

¹²³ Ibid.: 214

4. Undersøkellesobjekter

I følgende delkapittel vil det komme en presentasjon av undersøkelsesobjektene fra feltarbeidet. Det vil bli gitt informasjon om bygningene og deres utvikling, et kort historisk innblikk i bygningenes utvikling i former for bruk og virksomhet, og til slutt en beskrivelse av interiørens tidligere og nåværende situasjon. Som nevnt er undersøkelsesobjektene lokalisert i Midtbyen i Trondheim. Som vist på figur 1., ligger bygningene i kort avstand fra hverandre.

Alt materiale fra arbeid med undersøkelsesobjektene finnes som vedlegg i denne oppgaven, jf. kapittel 8., vedlegg 1-5. Dette omfatter fasadebilder, nyere bilder av interiøret, eldre interiørbilder og gamle plantegninger. På de eldre plantegningene er de undersøkte interiørene markert med rød strek. Vedleggene følger samme rekkefølge på undersøkelsesobjektene som i dette delkapittelet.



Figur 1. Kartutsnitt som viser undersøkelsesobjektene lokalisering i Midtbyen.

4.1 Posthuset

Posthuset, også kalt Hovedpostkontoret i Trondheim, ligger i Dronningens gate 10. Bygningen ble tegnet av Karl Norum og oppført i 1911. Bygning har en fasade i hugget granitt, jf. vedlegg 1., figur 8. Trondheim Sentrum Postkontor flyttet i 2013 vekk fra Posthuset til Munkegaten.¹²⁴ Bygningen er klassifisert som klasse A, svært høy antikvarisk verdi, på byantikvarens aktsomhetskart for kulturminner, jf. punkt 2.3.3.¹²⁵

Den store posthallen var Posthusets publikumsrom med blant annet ulike avdelinger med aviser, brevpost og ekspedisjon for pakkepost. Hallen er stor og åpen, og domineres av totalt 16 søyler som danner bueganger mot tak. Posthallen har et originalt åttekantet glasstak plassert midt i rommet. Posthallen ble delvis tilbakeført og restaurert i 1987.¹²⁶ Dette ble utført av Lien og Risan Arkitektkontor.¹²⁷ Hallen har i en lengre periode stått tom og ble i 2016-17 pusset opp for å bli kontorlokaler for fire reklamebyrå med rundt 50 ansatte, herunder blant annet HK Reklamebyrå. Noen av de mest synlige endringene og inngrepene i interiøret er at interiøret ble malt hvitt, postskrankene og hvelvene ble revet, og man har bygget moderne seksjoner for møterom og lignende. På plantegningen over bygningen for 1907 i kan man se to «ild-faste rum», noe som trolig er hvelv for sikker oppbevaring, jf. vedlegg 1 figur 17. Disse er nå revet. Transformasjonen av Posthuset og posthallen ble utført av Bergersen Arkitekter.¹²⁸

Interiøret fremstår i dag som et tomt skall med moderne innmat. De tidligere interiørelementene, som skrankene, er i dag erstattet med blant annet frittstående bokser som brukes til møterom, bokhyller og andre kontorrekvisitter. Før oppussingen var interiøret dominert av brystningspanel malt i to nyanser av grønt, både på vegger og søyler. Videre fantes det forgyllinger på de dekorative detaljene på søylene, jf. figur 2. Forgyllingen på søylene er trolig gjort under restaureringsperioden i 1987. Det fremgår ikke på eldre fotografier at disse har vært forgylt. På et fotografi fra 1932, jf. figur 15 i vedlegg 1, kan man se at detaljene på søylene er malt med en kontrastfarge, og er trolig ikke forgylt.

¹²⁴ www.strindahistorielag.no, «Hovedpostkontoret» (aksessert 02.04.2018)

¹²⁵ www.trondheim.kommune.no, «aktsomhetskart kulturminner» (aksessert 02.04.2018)

¹²⁶ Helge Solberg 2009: Arkitektur i 1000 år. Trondheim: Trondhjems Arkitektforening: 125

¹²⁷ Samtale Aud Mikkelsen Tretvik 02.05.2018

¹²⁸ Epost-korrespondanse Trond Eide 02.05.2018



Figur 2. Posthallen før oppussing. Foto: HK Reklamebyrå



Figur 3. Posthallen etter oppussingen. Bildet tatt 2018. Foto: Martin Hellebostad Skjønhaug

4.2 Café Ni Muser

Café Ni Muser holder til i den gamle Bispeboligen i Bispegata 9A. Bygningen står på tomte til Halcks palé¹²⁹ noe som var tidligere bispebolig fra 1804.¹³⁰ Bygningen slik man ser den i dag, jf. vedlegg 2, ble oppført 1852-53 etter tegninger av den tyske arkitekten J. J. Gaden. Han var en av datidens mest sentrale arkitekter i Trondheim.¹³¹ Bygningen var bispebolig til 1942, da siste biskop Johan Støren ble avsatt av nazistiske myndigheter.¹³² Bygningen ble i 1947 solgt til Trondheim kommune, og etter dette ble den brukt som undervisningslokale for menighetspleiernes Barnevernsinstitutt. Barnevernsinstituttet flyttet i 1976 til Dalen utenfor Trondheim, og gården ble overtatt av Trondheim Kunstforening. Disse driver kunstgalleri i andre etasje i dag, mens Café Ni Muser driver kafevirksomhet i første etasje.¹³³ Det var arkitekt Jan Flatby som startet Café Ni Muser i 1991.¹³⁴ Bygningen har klasse A, noe som tyder på svært høy antikvarisk verdi.

Interiørene er fremdeles helhetlig godt bevart, og de fleste eldre interiørelementer er ivaretatt i de fleste rom. Interiørene domineres av originalt listverk, brystningspanel, stukkatur¹³⁵, takrosetter, nisjer til ovn, og delvis originalt gulv, jf. vedlegg nr. 2. I trappeoppgaven finner man originale veggpaneler og den gamle trappen med bevarte originale detaljer, trolig fra bygningens byggeår, jf. figur 21 i vedlegg nr. 2. Endringene omfatter hovedsakelig byggingen av ekspedisjonsområdet og malingsarbeid. Dette har gjort at de fleste overflater har blitt bevart. Kafevirksomheten har bygget serveringsdisk og ulike serveringsstasjoner i et av rommene. Her finnes nytt flisgulv, og delvis brystningspanel dekket med steinfliser.

¹²⁹ www.snl.no, «Palé» (aksessert 06.04.2018) Begrepet betegner praktfull bygård eller et lite slott.

¹³⁰ www.strindahistorielag.no, «Bispeboligen» (aksessert 06.04.2018)

¹³¹ Roy Åge Håpnes 2003: Trondheim tar form. Trondheim: 44

¹³² www.strindahistorielag.no, «Bispeboligen» (aksessert 06.04.2018)

¹³³ Ibid.

¹³⁴ www.strindahistorielag.no, «Café Ni Muser» (aksessert 06.04.2018)

¹³⁵ www.snl.no, «stukk» (aksessert 06.04.2018) Stukkatur er kunstnerisk arbeid utført i murmasse av gips, kalk og sand.



Figur 4. Interiørbilde fra bispeboligen som privatbolig, trolig før 1942. Foto: Ukjent/NTNU Universitetsbibliotek



Figur 5. Serveringsrom i Café Ni Muser i dag fra samme vinkel som figur 4. Bildet tatt 2018. Foto: Martin Hellebostad Skjønhaug

4.3 Dromedar Kaffebar Moxness

Dromedar Kaffebar Moxness har sine lokaler i Mathesongården i Olav Tryggvasons gate 14. I likhet med Posthuset er Mathesongården tegnet av Karl Norum. Bygningen har en nybarokk stil og har kuppel i hjørnet der hvor Olav Tryggvasons gate krysser Søndre gate jf. vedlegg 3.¹³⁶ Bygningen ble oppført som manufakturmagasin i 1896-1898 for kjøpmann Jacob Matheson. Dette var ett av Trondheims første stormagasin.¹³⁷ Manufakturfirmaet Jacob Matheson Eftf. A/S ble etablert i 1852 og hadde virksomhet fram til 1947. I 1953 ble firmaet Mox-Næss Bokhandel A/S etablert i Mathesongården, som senere kjøpt bygningen i 1964. I 2003 ble gården solgt til E. C. Dahls eiendom.¹³⁸ Dromedar Kaffebar er en kafevirksomhet som ble etablert i Trondheim i 1997 og var en av byens første kaffebarer.¹³⁹ Mathesongården har klasse B, høy antikvarisk verdi.

Hjørnedelen av Mathesongården var tidligere åpen helt til kuppelen med gallerier på hver side.¹⁴⁰ Ved å studere eldre plantegninger får man et inntrykk av at interiørene har endret seg en del ved hvert eierskifte. I dag er interiørene delvis bevart. Til tross for en del endringer kan man gjennom ulike eldre interiørelementer oppleve det opprinnelige interiøret til manufakturfirmaet. I en vegg i enden av kafeen har man installert en moderne, veggfast sitteplass. Det åttekantete inngangspartiet i hjørnet har fremdeles sine originale søyler, detaljering på disse og originalt listverk i himling.¹⁴¹ Resten av interiøret har i tillegg delvis bevarte veggpaneler noen steder, veggpaneler i vindusåpning og trapp ned til kjelleren. Det er Lusparken Arkitekter som står for transformasjonen av interiøret; ferdigstilt i 2003. Arkitektkontoret har hatt ansvar for fast og løst inventar i kaffebaren.¹⁴²

¹³⁶ www.snl.no, «Mathesongården» (aksessert 07.04.2018)

¹³⁷ Solberg 2009: 108

¹³⁸ www.strindahistorielag.no, «Mathesongården» (aksessert 07.04.2018)

¹³⁹ www.dromedar.no, «Historien og målene» (aksessert 07.04.2018)

¹⁴⁰ Solberg 2009: 108

¹⁴¹ www.snl.no, «himling» (aksessert 07.04.2018) Himling er takflaten inne i et rom.

¹⁴² www.lusparken.no, «Dromedar Kaffebar Moxness» (aksessert 07.04.2018)



Figur 6. Butikkinteriør i Mathesongården 1935. Foto: Schröder/Sverresborg Trøndelag Folkemuseum



Figur 7. Kafèinteriører i Dromedar Kaffebar Moxness. Åttekantet inngangsparti. Bildet tatt 2018. Foto: Martin Hellebostad Skjønhaug

4.4 Forretningsbanken

Forretningsbanken, også kalt Forretningsbankens gård, ligger i Søndre gate 15. Byggingen av Søndre gate 15 ble først startet i 1904, og etter stor vekst mot første verdenskrig ble resten av bygningen oppført i 1915-18. Arkitekt var Johan Osness.¹⁴³ Bygningen har fasade i hugget stein som er rikt ornamentert og detaljert, jf. vedlegg nr. 4. Forretningsbanken er klassifisert som klasse A, svært høy antikvarisk verdi.

I 1930 overtok Forretningsbanken lokalene til Den Norske Handelsbank i Søndre gate.¹⁴⁴ Bygningen hadde bankvirksomhet fram til 1977, da den noen år etter ble gjort om til restaurantvirksomhet.¹⁴⁵ Bygningen ble da, på åtti- og nittitallet, kjent som Bajazzogården.¹⁴⁶ Forretningsbanken inngår i et kvartal som kalles Fokuskvartalet, et bygningskvartal tegnet av Bergersen Arkitekter i 2007.¹⁴⁷ Forretningsbanken er i dag eid av E. C. Dahls Eiendom og brukes som hovedkontor for Danske Bank.¹⁴⁸

Interiøret mellom de gamle bankbygningene og det nye tilbygget domineres av et glassoverdekt torg som binder bygningene sammen.¹⁴⁹ Forretningsbanken gjennomgikk en omfattende restaureringsprosess i perioden 1999-2007. Utenlandske konservatorer og håndverkere med spesialkompetanse medvirket i restaureringen.¹⁵⁰ I den gamle ekspedisjonshallen, et av de første rommene man kommer inn til, har man satt inn skillevegger i glass for å dele inn kontorseksjonen av hallen, jf. figur 9 på neste side. På et fotografi fra 1952 og 1936 kan man se at den store hallen er delt inn i kontorseksjoner med delvis tre og glass, jf. vedlegg 4.

Ekspedisjonshallen og resten av de tilgjengelige interiørene i første etasje har godt bevarte interiørdetaljer. Her finnes originalt utskjæret brystningspanel i mahogni med messingdetaljer som dominerer alle de halvoffentlige rommene. Videre finnes originale søyler med samme brystningspanel som på veggene med forgylte detaljer i bunn og topp. Her finnes i tillegg originalt listverk i himling. Det er lagt nytt parkettgulv og veggene er tapetsert med tapet i geometriske skinnende mønstre. Utsnitt av de tilgjengelige områdene i Forretningsbanken finnes i vedlegg 4, figur 35.

¹⁴³ Håpnes 2003: 67

¹⁴⁴ Ibid.:70

¹⁴⁵ Solberg 2009: 126

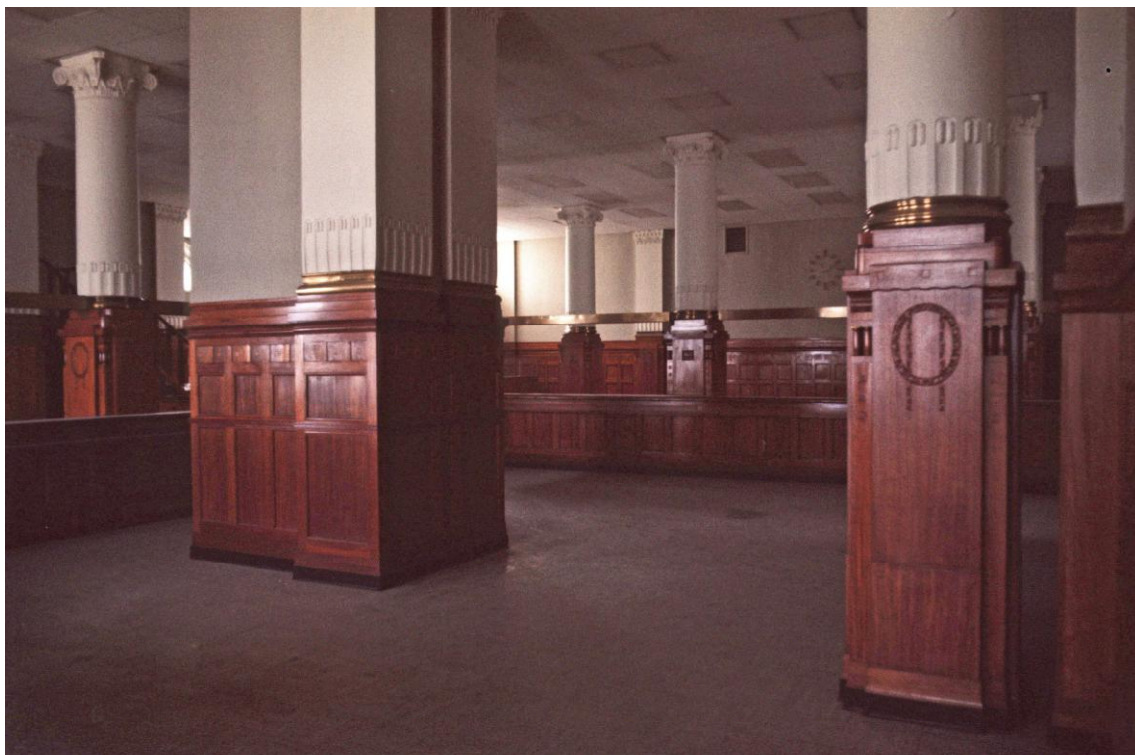
¹⁴⁶ Håpnes 2003: 70

¹⁴⁷ Solberg 2009: 257

¹⁴⁸ www.ecde.no, «Søndre gate 15» (aksessert 24.03.2018)

¹⁴⁹ Solberg 2009: 257

¹⁵⁰ www.adressa.no, «Fokuskvartalet» (aksessert 24.03.2018)



Figur 8. Interiørbilde fra ekspedisjonshallen i Forretningsbanken 1975. Foto: Dag Nilsen/NTNU Universitetsbibliotek



Figur 9. Skillevegger i glass i ekspedisjonshallen i Forretningsbanken. Bildet tatt 2018. Foto: Martin Hellebostad Skjønhaug

4.5 Banksalen Restaurant

Banksalen Restaurant har sine lokaler i gamle Trondhjems Sparebank i Kongens gate 4. Bygningen ble oppført i 1882 med Adolf Schirmer som arkitekt, inspirert av fransk og venetiansk renessanse. Fasaden består av hugget trønderisk sandsten og delvis kleberstein, jf. vedlegg 5.¹⁵¹ Et nybygg ble oppført på nordsiden av bygningen i 2010, tegnet av Agraff Arkitektur AS, en bygning som i dag brukes som kontorbygg for Sparebanken Midt-Norge.¹⁵² Bygningen har klasse A, svært høy antikvarisk verdi.

Banksalen, eller bankhallen, blir i dag benyttet som selskapslokale og matservering for Banksalen Restaurant. Bedriften legger til rette for arrangerte selskap både for privatpersoner og bedrifter.¹⁵³ Banksalen ble etablert som restaurant i 2010.¹⁵⁴

På den ene siden av salen har man installert veggfast kjøkkenavdeling, veggfast frokoststasjon og en mobil kjøkkenøy med mulighet for servering. På den andre siden av salen, hvor gjestene sitter, har man lagt inn ledninger og ventilasjon i veggen. I denne delen av salen er det i tillegg lagt nytt gulv. I dag har man moderne innredning som omfatter nytt møblement og nytt åpent kjøkken og serveringsstasjon laget i enkle og moderne løsninger av metall. Dette ble levert av en storkjøkken-leverandør. De ansvarlige for endringene innvendig var Sparebank Midt-Norge, og disse stod videre bak valget av utforming, møbler og inventar og lignende.¹⁵⁵

Ved å se på plantegning fra 1926 kan man se at banksalen var bankbygningens ekspedisjonsområde. Denne fikk sin nåværende utforming i 1923. Den ble bygget til bankens 100-årsjubileum med Jakob P. Holmgren, professor ved NTH, som arkitekt. I 1927 fikk interiøret i banksalen A. C. Houens fond diplom for god arkitektur.¹⁵⁶ Salen dominerer hele første etasje av den gamle bankbygningen, og interiøret preges av store, polerte søyler, trolig laget av larvikitt fra Nøtterøy i Vestfold. Det er videre brukt en rekke andre steintyper i interiører, både i gulv og vegger, som omfattes av blant annet mørk larvikitt, grønn serpentinit, hvit carraramarmor og svart kalkstein.¹⁵⁷

¹⁵¹ Solberg 2009: 103

¹⁵² Ibid.: 269

¹⁵³ www.banksalen.no, «Om banksalen» (aksessert 09.04.2018)

¹⁵⁴ Samtale med ansatt Banksalen Restaurant, Åshild Hole 05.05.2018

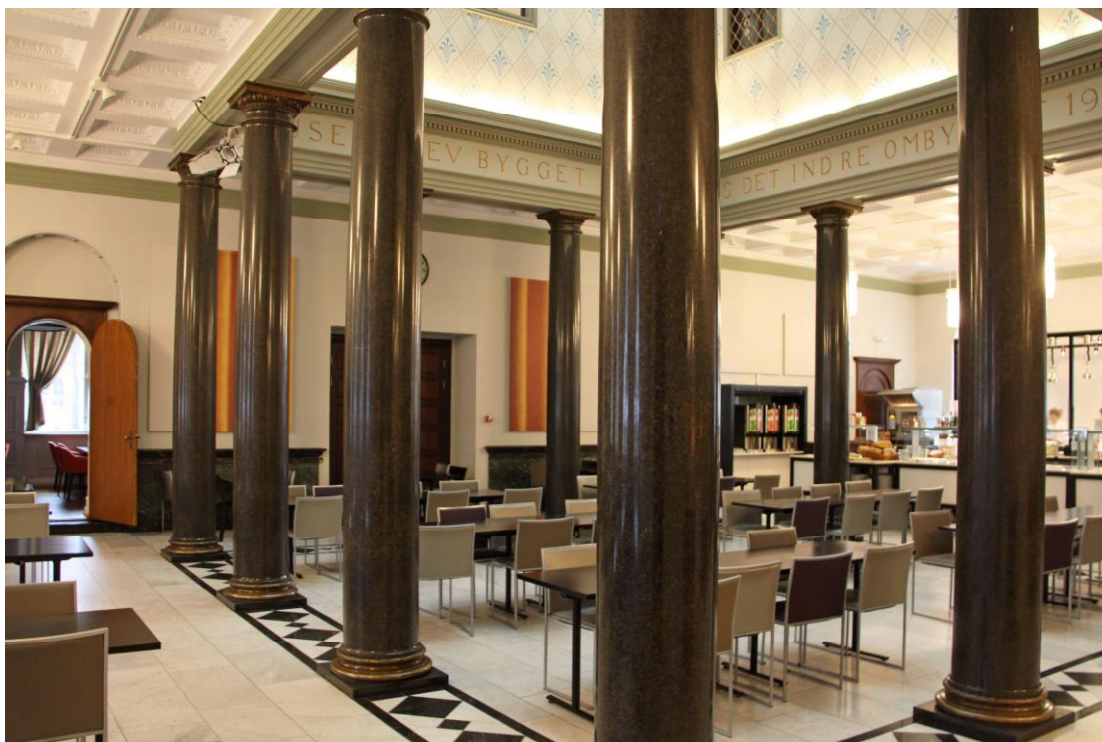
¹⁵⁵ Ibid.

¹⁵⁶ Håpnes 2003: 68

¹⁵⁷ www.banksalen.no, «Om banksalen» (aksessert 09.04.2018)



Figur 10. Bankhallen i Trondhjems Sparebank da det var ekspedisjonshall. Ukjent årstall. Foto: Schrøder/NTNU Universitetsbibliotek



Figur 11. Bankhallen, nå Banksalen Restaurant, sett fra motsatt side hallen fra figur 10. Bildet tatt 2018. Foto: Martin Hellebostad Skjønhaug

5. Analyse

I dette kapitlet vil jeg prøve å besvare underproblemstillingene stilt i innledningskapitlet punkt 1.1. Delkapittel 5.1 vil gjøre rede for hvordan vernemyndighetene i Trondheim forholder seg til interiørvern i halvoffentlige bygninger i Trondheim, herunder Byantikvaren i Trondheim og Trøndelag Fylkeskommune. Delkapitlet vil i tillegg ta for seg om registrering og verdisetting av interiør kan være fordelaktig i forvaltningssammenheng. Delkapittel 5.2 tar for seg hvordan de halvoffentlige interiørene tilpasses moderne bruk. Her vil en verdivurdering av inngrep gjort i interiøret i de fem undersøkelsesobjektene bli gjort, med videre diskusjon om holdninger og tilnærminger til interiørvern som kan tolkes ut ifra resultatene fra feltarbeid. I delkapittel 5.3 vil jeg gjøre rede for hvordan dagens bruk påvirker de halvoffentlige interiørene i undersøkelsesobjektene. Her vil det fremgå diskusjon omkring bruks- og funksjonsendring, og hvorvidt dette svekker eller styrker verdiene i interiøret. Interiørenes tilgjengelighet vil i tillegg bli diskutert her. Her vil det også fremgå diskusjon hvorvidt disse metodene kan fungere som et dokumentasjonsgrunnlag for vernemyndigheter i forkant av eventuelle innkommende saker som gjelder interiør. Posthuset vil bli trukket frem som et gjennomgående eksempel i delkapittel 5.1 og 5.3. Til slutt vil delkapittel 5.4 gi forslag til videre forskningsområder på temaet interiørvern.

5.1 Hvordan forholder vernemyndighetene seg til interiørvern i halvoffentlige bygninger?

Det fremgår lite informasjon om hvordan vernemyndigheter forvalter interiørvern av halvoffentlige bygninger i dag, og særlig interiørvern som knytter seg til paragraf 12-7 i plan- og bygningsloven, som beskriver en reguleringsplans bestemmelser i arealformål og hensynssoner. Delkapitlet vil ta for seg hvordan vernemyndighetene forholder seg til interiørvern i halvoffentlige bygninger.

Drøftingen vil baseres på samtaler med Byantikvaren i Oslo, ved Janne Wilberg, og Byantikvaren i Trondheim, ved Mette Bye, tidligere antikvar hos Trøndelag fylkeskommune Trond Eide, og generalsekretær i Fortidsminneforeningen Ola Fjeldheim. Samtale med Janne Wilberg er benyttet i dette delkapitlet for å sammenligne byantikvarenes forvaltningspraksis på halvoffentlige interiører.

5.1.1 Resultat fra samtaler

Som nevnt i teorikapittelet, jf. punkt 2.3.3, er arbeid gjennom plan- og bygningsloven den eneste formelle myndigheten byantikvarene har. Byantikvaren i Oslo forteller at det tidligere var plan- og bygningsloven som var eneste mulighet for å regulere eksteriør til bevaring, som nylig er blitt utvidet til å gjelde interiør, jf. punkt 2.4.2 i teorikapittelet.

Et gjennomgående resultat etter samtale med vernemyndighetene, er at paragrafen fremdeles er svært lite brukt til å regulere interiører til bevaring, til tross for at den er blitt utvidet. Dette fremhever Ola Fjeldheim i intervjuet, og sier at han kjenner til noen fredninger og noen reguleringer etter plan- og bygningsloven, men at bruken av begge bevaringsmetodene er lite brukt på de halvoffentlige interiørene.¹⁵⁸ Interiører oppfattes som vanskelig i forvaltningen, mye på grunn av at det føles mer direkte eller inngripende å endre det rent bruksmessige av et hus. Man har heller ikke mye erfaring rundt temaet, forteller Fjeldheim.¹⁵⁹ Her kan man dra paralleller til Høvås og Trædal sitt utsagn om at interiørens private natur bidra til vanskeligheter med formalisert vern, som nevnt i punkt 1.2.

Utnyttelsen av paragraf 12-7 varierer svært mye. Mette Bye forteller at det i Trondheim er én bygning som er bevart i reguleringsplan etter plan- og bygningsloven. Denne omfattes av én plan på en privat bygning, og gjelder både interiør og eksteriør.¹⁶⁰ I Oslo har paragrafen blitt brukt på Gimle Kinos¹⁶¹ interiør, ifølge Janne Wilberg. Her ble det lagt ned forbud mot tiltak og Byantikvaren startet regulering til hensynssone bevaring. Dette er deres eneste formelle mulighet til å bevare uten å gå til fredning, forteller Wilberg.¹⁶²

Bye forteller at «aktsomhetskart kulturminner» er Byantikvaren i Trondheim sitt verktøy ved endringer av interiør. Bestemmelsene som fremgår i aktsomhetskart kulturminner fastslår at man må uttale seg ved søknadspårlig tiltak på bygningene, jf. teorikapittel punkt 2.3.3, og ved slike tilfeller blir Byantikvaren involvert. Bye forteller om forvaltningen av interiører i Trondheim, og sier:

¹⁵⁸ Intervju Ola Fjeldheim, Oslo, 16.03.2018

¹⁵⁹ Ibid.

¹⁶⁰ Epost-korrespondanse med Mette Bye 24.04.2018

¹⁶¹ www.aftenposten.no, «Strid om Gimles fremtid» (aksessert 21.04.2018) Gimle kino er en gammel kino fra 1939 i Bygdøy allé på Frogner i Oslo. Typisk funksisbygg, modernisert 1962, oppusset i 1997.

¹⁶² Epost-korrespondanse Janne Wilberg 12.03.2018

Selv om de fleste verneverdige interiører i offentlige eller halvoffentlige bygninger mangler et formelt, juridisk vern, praktiseres en selvjustis¹⁶³ for bevaring av de monumentale «representative» rommene i slike bygninger.¹⁶⁴

Hun legger til at Byantikvaren blir kontaktet som rådgiver i slike tilfeller ved planlagte endringer, og at de opplever å bli hørt. Dersom kulturminneverdier i et interiør er truet, involveres antikvariske myndigheter, herunder fylkeskommunen, forteller Bye.

Wilberg sier at Byantikvaren i Oslo arbeider med vern av halvoffentlige interiører når det er aktuelt som en del av normalsaksbehandlingen deres, i likhet med Byantikvaren i Trondheim. Dette kan forekomme noen ganger årlig, sier hun.¹⁶⁵

Byantikvaren i Oslo får videre ofte inn saker knyttet til en bygning hvor interiøret står i fare. I slike tilfeller forsøker man å løse saken uten at det ender i fredning, selv om det i enkelte tilfeller gjør det. Med andre ord er god rådgivning en måte å gå fram i slike saker, spesielt hvis verneverdiene ikke kvalifiserer til fredning, forteller Wilberg. Wilberg mener at man på grunn av dette kan risikere at kulturhistoriske interessante interiører forsvinner på grunn av for lave verneverdier til at man kan sette i gang formelle prosesser for vern. Interiørene må ha høy verneverdi for å kunne formelt sikres. Hvis interiørene er av nasjonal eller vesentlig regional verdi ender det som regel i fredning. Wilberg avslutter ved å si at fredning er en omstendelig prosess, noe de bare har mulighet til å gjennomføre i begrenset antall årlig.¹⁶⁶

Det fremgår i samtaler med Byantikvaren i Trondheim i Oslo at ingen av de har konkrete mål og strategier for en registreringsundersøkelse av interiørene i sine områder. Byantikvaren i Oslo har derimot utført en fredningskartlegging som gjør de bedre rustet til å fange opp viktige eiendommer.¹⁶⁷ I Trondheim kan Byantikvaren i Trondheim videre fange opp viktige kulturminner gjennom «aktsomhetskart kulturminner».

¹⁶³ www.ordbok.uib.no (aksessert 25.04.2018) Selvjustis betyr «det å selv fastsette regler for sin virksomhet der lovverket ikke har noen».

¹⁶⁴ Epost-korrespondanse med Mette Bye 24.04.2018

¹⁶⁵ Ibid.

¹⁶⁶ Epost-korrespondanse Janne Wilberg 12.03.2018

¹⁶⁷ Ibid.

5.1.2 Posthuset: et forvaltningseksempel

Jeg velger å bruke Posthuset, jf. punkt 4.1, som eksempel på en svært dagsaktuell sak som angår interiørvern i halvoffentlige bygninger. Dokumentasjonsgrunnlaget fra før og etter oppussingen er i denne sammenheng bedre enn i de andre undersøkelsesobjektene. Her fremgår resultat fra samtaler med tidligere antikvar hos Trøndelag Fylkeskommune, Trond Eide. Fylkeskommunens rolle i saken var å forsøke å forhandle fram en løsning som ivaretok kulturminneverdiene bedre.¹⁶⁸

Fylkeskommunen ble bragt inn i saken av byggesakskontoret, på bakgrunn av at bygningen er i klasse A, og dermed i «fredningsklasse», forteller tidligere antikvar hos Trøndelag Fylkeskommune, Trond Eide. På grunn av usikkerhet rundt ombyggingen av posthallen, kom Fylkeskommunen altfor sent på banen. Et brev ble skrevet til Byantikvaren i Trondheim hvor følgende instans fikk oppgaven med å vurdere om noen av inngrepene kunne true bygningens vernestatus. Hvis dette var tilfellet, skulle Fylkeskommunen kontaktes. En saksbehandler hos Byantikvaren hadde ikke reagert på inngrepene i interiøret, noe som førte til at Fylkeskommunen ikke ble kontaktet før saken nærmet seg vedtak.

Arkitekten ønsket å tegne et større heis- og trappeelement midt i posthallen, med blant annet trapp helt ned til kjelleren. Dette ble hindret ved henvisning til at rommet er i fredningsklasse, og at det er minst like verdifullt som fasadene. Hvis utfallet hadde resultert i en full ødeleggelse av interiøret, ville saken endt i en midlertidig fredning, sier Eide. Inngrepene i posthallen ble begrenset til det absolutte minimum, og det ble lagt vekt på at posthallen var det viktigste trekket ved bygningens interiør, og sammen med fasaden gir dette bygningen sin høye status.¹⁶⁹ Eide forteller at de ikke stilte krav til farger og utforming av tilføyelser. Han mener man burde stilt slike krav, men som følge av dette måtte rommet ha blitt midlertidig fredet. Mye av grunnene til at dette ikke skjedde var på grunn av lite kapasitet på grunn av andre fredningssaker, herunder blant annet Britannia Hotel¹⁷⁰, den gamle hotellbygningen som er nabobygningen til Posthuset over Dronningens gate.¹⁷¹

5.1.3 Fredningens begrensinger

Som Wilberg sier, er fredning en omfattende prosess og kan kun utføres noen ganger årlig. Faren for bevaringsverdige interiør er at mange av disse trolig ikke når opp til en status som

¹⁶⁸ Epost-korrespondanse Trond Eide 02.05.2018

¹⁶⁹ Ibid.

¹⁷⁰ Solberg 2009: 104. Hotel tegnet av Karl Norum, oppført første del 1870, utvidelse 1895. Kjent for Palmehaven, et maurisk-inspirert atrium fra 1918.

¹⁷¹ Epost-korrespondanse Trond Eide 02.05.2018

nasjonalt eller regionalt viktige kulturminner. Som nevnt i teorikapittel punkt 2.2, deles kulturminner inn i tre grupper etter geografisk betydning, herunder nasjonal, regional og lokal verdi ved en verdisetting. Ved at nasjonale og regionale kulturminner sikres av kulturminneloven, og de lokale kulturminnene reguleres til bevaring gjennom plan- og bygningsloven, vil det her oppstå en ujevnhet i forvaltningspraksisen. Fjeldheim mener klassifiseringen fungerer da den plasserer et ansvar et sted, et slags tredelt forvaltningssystem, men han mener videre at den har blitt brukt hardhendt for å avgrense fredninger etter kulturminneloven. Nasjonal verdi blir brukt som en utvalgsmetode, mener han.¹⁷² I slike tilfeller kan man stå i fare for å miste en rekke verdifulle interiør som på et lokalt nivå.

I en del kommuner og fylkeskommuner, spesielt med mindre innsikt i kulturminnevernet, henviser man ofte saker om kulturminner til Riksantikvaren. Dette gjelder kulturminner som defineres som lokalt verdifulle. Hvis Riksantikvaren ikke tar saken, oppleves kulturminnet som verdiløst i mange kommuner og fylkeskommuner. Av den grunn kan den lokale verdi til et kulturminne ofte oppleves verdiløst i kommunene og fylkeskommunene som ikke har nok erfaring med kulturminneforvaltning.¹⁷³ Fjeldheim sier at det er i slike sammenhenger at kulturminner kan forsvinne, fordi man anser slike kulturminner som mindre interessante enn kulturminner med for eksempel nasjonal og/eller regional verdi.¹⁷⁴

Med en kombinasjon av at fredningsprosessen er omfattende, og at paragraf 12-7 er svært lite brukt på interiører i dag, vil disse stå i fare for å forsvinne på grunn av manglende virkemidler fra vernemyndighetenes side. Dette både på grunn av at paragrafen i plan- og bygningsloven er lite brukt, men også at fredning både krever tid og kulturminner av nasjonal og regional verdi. Kulturhistoriske og verdifulle interiør av den grunn forsvinne, fordi man den ikke har høye nok verneverdier for å starte en verneprosess. I slike tilfeller burde paragraf 12-7 brukes oftere, for å fange opp og sikre de lokale interiørene. Paragrafen kan benyttes for en sikrere bevaring av bygninger og interiør som helhet.

5.1.4 Kan registrering av interiører bidra til et bedre interiørvern?

For det første, burde man som vernemyndighet kartlegge og registrere hva slags kulturhistoriske og bevaringsverdige interiører som finnes. For vernemyndighetene vil en registrering av interiør i halvoffentlige bygninger være viktig for å kartlegge hvor det finnes

¹⁷² Intervju Ola Fjeldheim, Oslo, 16.03.2018

¹⁷³ Ibid.

¹⁷⁴ Ibid.

verdifulle interiører. Ved en registrering av interiør kan man få laget en helhetlig vernestrategi for både eksteriør og interiør.

En eventuell enkel kartlegging av hva slags verdifulle interiør som finnes, burde være et mål innen de fleste vernemyndigheter. Informasjon fra registreringen vil kunne implementeres i allerede eksisterende kartsystemer eller databaser for kulturminner, herunder for eksempel Gul liste i Oslo eller QGIS hos Byantikvaren i Trondheim. En slik registrering vil kunne bidra til mer informasjon som kan komplimentere den allerede eksisterende informasjonen om en bygning og fasade.

En registrering av interiør burde hovedsakelig skje i regi av fylkeskommunen eller hos byantikvarene. I tillegg ville kommuner med fordel registrert viktige interiører i sine områder. Dette kan blant annet gjøres ved arbeid med kulturminneplaner¹⁷⁵, slik at man fanger opp verdifulle interiør samtidig som man arbeider med en planen. Ved en registrering kan man måle opp interiøret og bygningsdetaljene og tegne disse opp i et ruteark. Dette kan skje ved at man både tar alle veggflatene i et rom, eller kun ett som er representativt for resten av veggflatene, som viser på en god måte hvordan resten av veggflatene i rommet ser ut. Med andre ord kan man ta et utsnitt av veggene i et rom og måle og tegne denne opp. Dette gir en god dokumentasjon på for eksempel hvor høyt et brystningspanel er og hvor langt listverk i himling bygger ned. Man kan i tillegg lage en oppmåling av profilen til en innvendig vegg, blant annet ved hjelp av en profilmal som måler formen av en ønsket profil. Dette kan gi et profilutsnitt av veggen og hva slags listverk som finnes.

Dette vil gi et grundig grunnlag for dokumentasjon av interiør og bygningsdeler, og videre et grunnlag for en eventuell tilbakeføring. Videre har man et tilbakeføringsgrunnlag og overføringsverdi til eventuelle andre interiører som har mistet sitt opprinnelige interiør. Har man for eksempel gjort oppmåling og registrering av et bankinteriør med en spesiell type brystningspanel, kan samme type utforming benyttes i et annet lignende bankinteriør som ønsker tilbakeføring. Dette forutsetter at interiørene, og bygningene for øvrig, er fra samme tidsperiode, stilperiode og har til dels samme næringshistorie og historie.

5.1.5 Verdisetting av bevaringsverdige bygningselementer

En verdisseting av interiør vil være viktig for å kunne identifisere interiørens tålegrense. Ved å definere de verdifulle elementene i et interiør vil man enklere kunne legge føringer på

¹⁷⁵ www.riksantikvaren.no, «Hva er en kulturminneplan?» (aksessert 20.04.2018) En kulturminneplan er en kommunal oversikt over viktige kulturminner og kulturmiljøer, og inneholder videre en plan for forvaltningen av disse.

enkelte interiørdetaljer eller hele interiøroverflaten, og videre kunne gi en rekke retningslinjer som sier noe om elementenes viktighet og hva de tåler og ikke tåler av inngrep og endringer. Videre kan man komme med forslag til ulike tiltak og inngrep som ikke går utover kulturminneverdiene i interiøret. Av den grunn kan man enklere styre inngrep og tiltak i den retningen man ønsker, ved å legge føringer på utformingen av ulike interiørelementer.

Fjeldheim mener at man burde ta vare på elementer i et interiør som har en verdi. Det er viktig å være i dialog med eier og høre hva slags tanker de har for bruken av interiøret. I en slik dialog kan man definere de verdifulle elementene som bør bevares, nevner han. Han avslutter med å si at spilleregelen burde omfatte deler av interiøret det må tas vare på, slik at det skal være lesbart i fremtiden. Han legger til at en detaljstyring av interiøret vil være vanskelig. Med samme man innfører usikkerheten i en dialog rundt føringene for vernet av interiøret, innfører man i tillegg rom for spill. Dette kan bidra til at interiører går tapt, mener han.¹⁷⁶

Ved å bruke undersøkelsesobjektene som eksempel i denne sammenhengen, kan man ved en slik verdisettingsanalyse definere søylene i Posthuset og Dromedar Kaffebare som bevaringsverdige og viktige å ta vare på. Videre kan man legge føringer på at disse skal ivaretas, mens andre interiørelementer er mer åpne for endring. I Forretningsbanken kan man for eksempel definere brystningspanelet i mahogni og søylene som bevaringsverdige, samtidig som tapetet kan endres og fornyes.

Videre vil en verdisetting av interiør bidra til at tiltakshavere har noen retninger og føringer for hvordan man skal utføre inngrep i halvoffentlige interiør, og historiske interiør generelt. Dette kan bidra til at man får et bredt og dypere grunnlag ved en eventuell endring eller inngrep. Dette vil være et viktig verktøy for både huseiere, rådgivere og vernemyndigheter i deres arbeid med både bevaring og fornying av interiøret.

En verdisetting kan være utgangspunkt for en handlingsplan for videre påtenkte tiltak og kan bidra til at man i en slik prosess kan legge vekt på interiørets verdier. I tillegg gir det mulighet for vurdering av konsekvenser av planlagt forandring i interiøret. Det gir en bedre forståelse av interiøret, og bygnings som helhet, og kan hjelpe eiere, rådgivere og håndverkere til å forstå verdien i de originale materialene og elementene i interiøret. Dette legger i tillegg til grunn en handlingsplan for en bedre og mer korrekt restaurering og bevaring av de originale elementene i et interiør, fordi man har den definerte verdiene i analysen.

¹⁷⁶ Intervju Ola Fjeldheim, Oslo, 16.03.2018

Som nevnt i teorikapittelet punkt 2.8, er det nå en vanlig praksis innenfor arkitekturfeltet, delen som er mer rettet mot bygningsvern, at bygningens premisser og historie burde være gjeldende for utformingen og inngrep i bygninger. En fordel med verdisetting av interiør er at man før en eventuell endring av interiøret kan vektlegge ulike interiørelementer, slik at arkitekter, interiørarkitekter eller andre har føringer man må ta hensyn til. Dette kan samtidig bidra til å styrke kunnskapsnivået om interiør og håndverk knyttet til dette, blant annet gjennom materialkunnskap. Det har en overføringsverdi til lignende næringer og verdi for håndverkere seg imellom.

Selvjustis – et godt bevaringsprinsipp?

Som nevnt i diskusjonene ovenfor vil en verdisetting av interiøret bidra til at man kan forstå verdiene i et interiør. Mette Bye nevner at eiere av halvoffentlige interiører praktiserer interiørvern gjennom selvjustis, med delvis veiledning fra byantikvaren. På den ene siden er det positivt at byantikvaren blir hørt i slike saker. Selvjustisen kan være en god løsning i tilfeller hvor eieren er motivert for bevaring av interiørene, enten de selv besitter relevant kunnskap, eller oppsøker kompetansen fra vernemyndigheter. Ser man på interiørene i undersøkelsesobjektene kan man til en viss grad se at ordningen med selvjustis fungerer, og det fremgår under observasjon at de fleste har bevart originale og verdifulle elementer i interiørene. Samtidig oppstår det et spørsmål i denne sammenhengen: Kan man stole på at eierne selv forvalter sine interiører på en forsvarlig måte?

Det vil på den annen side ikke være optimalt i en forvaltningssammenheng at eierne selv fastsetter reglene for interiørvern, og videre vurderer bevaringsverdiene i interiørene sine, spesielt hvis ikke eierne selv ser verdien i disse. Av den grunn blir interiørvernet i Trondheim svært individuelt betinget, hvor verdivurderingen hovedsakelig utføres av eiere. Ved å la eierne selv praktisere selvjustis, vil interiørene i større grad stå i fare for å bli påvirket dagens moderne ønsker og krav. Dette kan være en av farene ved at man ikke har reguleringer på disse, noe som er en uheldig forvaltningspraksis.

Ved at man definerer de bevaringsverdige bygningselementene i et interiør, kan dette bidra til at eier får en større forståelse og bevissthet for kulturminneverdiene i interiøret. Da kan trolig terskelen for å gjøre inngrep i interiørene bli litt høyere, og forhåpentligvis ville dette skape preventive effekter for bevaringen av interiørene. Dette kan både gi en sikkerhet for vernemyndighetene, og videre styrke selvjustisen som praksis innen interiørvern.

5.1.6 En reaktiv tilnærming til interiørvern

Det eksisterer foreløpig ingen konkrete planer fra verken Byantikvaren i Oslo eller Trondheim for registrering av interiør. Derimot har Byantikvaren i Trondheim et ønske om å kartlegge interiører i halvoffentlige bygninger, som nevnes i kommunedelplanen for kulturminner og kulturmiljøer for 2013 til 2025, jf. punkt 2.3.3. Et gjennomgående resultat etter arbeid med temaet interiørvern, har gitt meg inntrykket av at vernemyndighetene har en svært reaktiv tilnærming til interiørvern. I dette legger jeg at man reagerer først når en sak innkommer, og videre setter i gang arbeidet. Motsvarende begrep er proaktiv, som betyr at man handler på forhånd, gjerne for å forhindre noe uønsket.¹⁷⁷

Som Høvås og Trædal skriver, jf. innledningskapittelet punkt 1.2, har interiørene en klar sammenheng med bygningene de befinner seg i. Videre nevner de at bygningene for øvrig er erkjent som verneverdige. Bestemmelsene for bygninger i klasse A, B og C, både i kommuneplanens arealdel og i plan- og bygningsloven, viser et tydelig fokus på verdiene som finnes i eksteriøret og fasaden. Her vektlegges bygningens eksteriørverdier, jf. punkt 2.3.3. Samtidig som at alle undersøkelsesobjektene i oppgaven er klassifisert som klasse A eller B, som betyr enten høy eller svært høy antikvarisk verdi, har ingen av disse interiører som er registrert. Sett i lys av dette, er det naturlig å stille seg spørsmålet: Hvorfor har man ikke registrert interiørene i de halvoffentlige bygningene med klasse A eller B i Trondheim?

Ved at man tillegger en bygning en klasse med høy antikvarisk verdi, burde man på den andre siden sikre dets interiør hvis lignende kvaliteter også finnes på innsiden. Interiørene er en viktig del av en bygning, og den kompletterer arkitekturen som helhet.

Det oppleves trolig lettere å registrere en fasade enn å fysisk gå inn i en bygning å gjøre registreringer der, blant annet fordi det ved registrering av interiør kreves adgang og tilgang til disse. Dette er ikke en problematikk som oppstår i undersøkelser av fasader. I tillegg vanskeliggjøres ofte registreringer i halvoffentlige bygninger på grunn av ulike former for bruk. Det kan av den grunn være vanskelig å registrere blant annet kaféer og restauranter.

5.1.7 Kontrafaktisk analyse: registrering av Posthuset før endring

Det er interessant i diskusjonen om interiørvern å vurdere hvorvidt tiltakene og inngrepene gjort i posthallen i Posthuset ville utartet seg hvis man hadde utført en grundig registrering av interiøret, med påfølgende verdisetting av interiørelement, i forkant av saken, jf. punkt 5.1.2.

¹⁷⁷ www.ordbok.uib.no, «Proaktiv» (aksessert 07.05.2018)

For det første hadde dette gitt en dokumentarisk verdi, jf. punkt 2.4.3 om registrering og dokumentarisk vern. Som nevnt i dette punktet vil dokumentasjonsverdiene i de materielle sporene stå i fare for å bli borte over tid, på grunn av endringer gjennom tid. Dette er et viktig prinsipp når det gjelder alle typer kulturminner.

For det andre ville dette vært fordelaktig i en forvaltningssammenheng. Ved en grundig registreringsundersøkelse og verdisetting ville man hatt et godt forberedt grunnlag for bevaring i saker, som i saken med posthallen. Trond Eide forteller at Fylkeskommunen hadde lite kapasitet og bemanning på grunn av andre fredningssaker samtidig som saken i Posthuset pågikk. Her ville en allerede utført dokumentasjon bidratt til at saken ikke krevde like mange ressurser som hvis man ikke hadde noen dokumentasjon ved hjelp av registrering eller verdisetting. Da hadde man ikke trengt å gjennomføre de store undersøkelsene i et interiør på samme tidspunkt som saken innkommer enten fylkeskommunen eller byantikvaren. Dette er et viktig proaktivt prinsipp i forvaltningssammenheng.

Ved å innta en mer proaktiv tilnærming til interiørvern vil man til en viss grad kunne forhindre at uønskede endringer skjer. Som Fjeldheim skriver i 5.1.6, er det lettere å være i en dialog med eier om endringer av et interiør hvis man har definert spillereglene på forhånd. Tar man Fjeldheim på ordet, er det fylkeskommunen og byantikvaren som i større grad burde definert «spillereglene» for ønskede og uønskede inngrep i Posthuset. Det er av den grunn viktig å være proaktiv ved forvaltning av interiører, og videre ha et godt dokumentarisk grunnlag i forkant av eventuelle innkommende saker.

5.1.8 Oppsummering

Vernemyndighetene har hovedsakelig to virkemidler for interiørvern de benytter seg av. Dette er paragraf 12-7 i plan og bygningsloven og kulturminneloven paragraf 15. Til tross for at paragrafen i plan- og bygningsloven er lite brukt, er den hovedsakelig blitt brukt på noen halvoffentlige interiører i Oslo. I Trondheim finnes det ingen halvoffentlige interiører som er regulert etter paragrafen, kun én bygning i privat eie. Byantikvarene arbeider med halvoffentlige interiører i sin normale saksbehandling. Fylkeskommunen blir kontaktet i saker hvor kulturminneverdier i interiører står i fare. Fredning er en svært omfattende og tidkrevende prosess. I forkant av innkommende saker om interiør vil et registreringsarbeid og dokumentasjon av disse være fordelaktig på forhånd. Dette bidrar til å spare både tid og ressurser.

5.2 I hvilken grad opprettholdes verneverdier i halvoftentlige interiører ved tilpasning til moderne bruk?

Etter gjennomført registrering under feltarbeid i de fem undersøkelsesobjektene, kan jeg til en viss grad forstå og tolke hvordan man bruker halvoftentlige interiør i Trondheim i dag. Dette delkapittelet vil handle om hvordan man skal vekte verdier. I denne sammenhengen har det blitt utført en verdivurdering av inngrep i de fem undersøkelsesobjektene. Til slutt skal jeg se på hvordan jeg gjennom arbeid med disse objektene kan forstå tilnærmingene og holdningene til historiske interiører, og videre tolke samfunnsutviklingen og trender med objektene som eksempel. Burde moderne tilpasninger og endringer komme foran antikvariske og kulturminnerelaterte verdier? Eller burde dette være motsatt? Finnes det en løsning som kan sammenfatte begge samfunnsinteressene på en harmonisk måte?

5.2.1 Vekting av verdier

Bruk av historiske interiør i halvoftentlige bygninger tilsier ofte at de må tilpasses og endres, noe som ofte omhandler en transformasjonsprosess, jf. teorikapittelet 2.7. Samtidig kan moderniserende endringer og inngrep påvirke negativt på viktige kulturhistoriske og antikvariske verdier og kvaliteter i et interiør.

Ved transformasjon av kulturminner er ett av hovedmålene innen kulturminneforvaltningen, arkitekturfeltet og interiørarkitekturfeltet at inngrep skal skape tilfredsstillende forhold og en gjensidighet mellom det gamle og det nye, og videre ivareta verdier kulturminnet besitter. Ellen Klingenberg hevder, som nevnt i teorikapittelet punkt 2.7, at endrings- eller transformasjonsprosesser må ivareta både kulturminneverdier og nåtidige behov og uttrykk. Klingenberg belyser problematikken med endring av et historisk interiør ved å skrive at: «Faren er at mange minneverdier kan gå tapt i interiøret når nødvendige endringer utføres. Utfordringen for kulturminnevernet er å gjennomføre endringer så skånsomt at interiøret oppleves som mest mulig uendret.»¹⁷⁸

Det kan være problematisk å veie verdier opp mot hverandre, hvor man på den ene siden har kulturminneverdier, og på den andre siden verdier som skapes ved at brukspotensialet utnyttes ved hjelp av moderne inngrep. Det er her man må finne kompromiss og gode løsninger som vokter alle verdier like høyt. Dette kan være utfordrende i interiører som har funksjon som næringsvirksomhet, hvor kravene om at disse skal tilpasses moderne krav og ønsker står sterkt.

¹⁷⁸ Klingenberg 2010: 53

Det overordnede målet for kulturminneforvaltningen er å minske tapet av kulturminner. Av den grunn er viktig at man veier kulturminneverdier mot moderne tilpasning, og videre gevinsten av at interiørene brukes. En slik målsetting krever at man vurderer hvorvidt man skal tilpasse seg dagens krav om utforming, spesielt i interiørene. Man er trolig nødt til å senke de antikvariske kravene, slik at ny bruk og ny næring kan bidra til at interiøret brukes og vedlikeholdes. Arne Lie Christensen mener det viktigste er at næringen og bruken fungerer i interiøret og at interiøret drar nytte av at det finnes næring og bruksverdier i det. Dette er en bedre løsning enn at interiørene skal stå tomme på grunn av vanskeligheter for å finne næring som kan tilpasses rommet.¹⁷⁹ En viktig del av verdivurdering er at man burde legge vekt på de gode tiltakene som er gjort i interiørene. Videre kan man i noen tilfeller se gjennom fingrene på mindre viktige tiltak som ikke forringer antikvariske verdier og/eller kulturminneverdier.

5.2.2 Verdivurdering av inngrep og endringer

Det er viktig å se hvorvidt de moderniserende tiltakene tilrettelegger for praktisk bruk av interiørene, og videre hvordan man samtidig tar vare på kulturminneverdiene i interiørene. Jeg vil nå ta for meg effektene av inngrepene og tiltakene gjort i interiøret til undersøkelsesobjektene fra feltarbeidet. Jeg vil videre ta for meg i hvilken grad de kulturhistorisk og antikvariske verdiene og kvalitetene i interiøret påvirkes av dette, og hvorvidt kulturminneverdiene svekkes eller økes.

Posthuset

I Posthuset har man på den ene siden, ved å fjerne de tidligere skrankene og å male interiøret hvitt, bidratt til å skape en åpen og lys arbeidsplass. Dette bidrar igjen at interiørets bruksverdier opprettholdes. Endringene har gjort interiøret praktisk og funksjonelt til et moderne bruk, som i dette tilfellet er et reklamebyrå. Til tross for at detaljene er malt over, er bygningsdetaljene fremdeles synlige og uendret.

Interiøret har derimot gjennomgått en rekke endringer som påvirker kulturminneverdiene. Mange av tiltakene er ikke reversible, og mange interiørelementer er gått tapt på grunn av riving. Ved at man har revet de tidligere postskrankene og hvelvene, mister man en sentral del av Posthusets historie, både i interiøret og i bygningen som helhet. Kunnskaps- og opplevelsesverdiene svekkes av dette.

¹⁷⁹ Epost-korrespondanse med Arne Lie Christensen, 18.11.2016.

Postskrankene har en annen utforming og utseende når man sammenligner fotografiet fra 1932 med fotografi før oppussingen, jf. vedlegg 1 og figur 2 i punkt 4.1. Selv om de tidligere postskrankenes datering, slik de var utformet før oppussingen, er usikkert, vitnet disse om bygningens postvirksomhet og bidro til en opplevelse av et historisk interiør. Man kan derimot diskutere hvorvidt postskrankene begrenset bruksverdien og potensialet, ved at deres plassering og utforming ikke la til rette for en annen bruk av interiøret.

Posthuset har til en viss grad gjenbrukt elementer etter den tidligere postvirksomheten, men dette gjenspeiler seg kun i de nummererte opplyste glasskulene over de tidligere postskrankene. Foruten skrankenumrene, detaljeringer i søylene med «p» over et posthorn, og et skilt med «Velkommen til Posthuset» ved inngangen, vil man uten bevissthet om bygningens historie ikke få en opplevelse av et tidligere posthus.

Interiørens verdier i Posthuset vil i større grad bli forringet av endringene som er blitt gjort. Mye av kulturhistorien, både immaterielt som posthus og materielle spor som ble konkretisert gjennom postskrankene og hvelvene, er nå tapt. Selv om planløsningen og overflatene i interiøret er bevart, skaper endringene en følelse av at man sitter igjen med et ensfarget skall uten historisk forankring.

Café Ni Muser

I kafélokalene i Café Ni Muser har man ved bruk av moderne fargevalg, i hvite og grå nyanser, tilpasset interiørene til å appellere til et bredere spekter av dagens publikum. Ved valg av nøytrale farger, og minimalistisk og modernistisk inventar, har man skapt et rolig interiør med lite forstyrrende elementer. Interiørens levedyktighet i dette tilfellet ligger i tilpasningen til en yngre og stilbevisst brukergruppe, hvor den estetiske verdien har utgangspunkt i den moderne utformingen av rommene.

De antikvariske verdiene i interiøret til Café Ni Muser har i mindre grad blitt påvirket av tiltakene som er blitt utført. Konsekvensene ligger hovedsakelig i kulturminneverdiene og hvorvidt opplevels- og kunnskapsverdiene svekkes på grunn av moderne fargesetting. Fargene kan derimot finnes under nyere lag.

På den ene siden bidrar interiørene til kunnskaps- og opplevelsesverdier gjennom bygningshistorie og håndverkshistorie, ved at alle bygningsdetaljene er godt bevarte og beholdt i interiørene. Mange av de originale interiørdetaljene finnes fremdeles, og disse er kun blitt malt over. Selv om malingsarbeid ikke er et direkte reversibelt tiltak, og at eventuelle historiske farger kan ha blitt malt over, mener jeg at det viktigste er at sentrale, originale bygningsdetaljer i interiøret fortsatt er bevart.

På den annen side mangler interiøret et historisk grunnlag og forankring, og opplevelsesverdiene vil svekkes på grunn av dette. Dette er hovedsakelig fordi bygningens historie ikke kommer godt nok frem i dagens kafévirksomhet. Café Ni Muser legger ikke vekt på sin historie som privatbolig for biskopen. Et tiltak som kunne bidratt til en følelse av interiørene som privatbolig er å endre fargevalget. Dette kunne blant annet tatt utgangspunkt i en fargeundersøkelse eller sammenligning med lignende farger fra byggeåret, noe som kunne gitt en bedre forståelse og opplevelse av bygningens og interiørenes historie.

Totalt sett vil ikke de antikvariske verdiene i interiøret bli påvirket av tiltakene. Interiørdetaljene, som er godt ivaretatt, er kun malt over. Det er i tillegg ikke gjort mye endringer utenom dette. Interiørets kulturminneverdier vil derimot svekkes på grunn av fargesettingen, hvor den historiske konteksten ikke kommer godt nok fram på grunn av dette. Til tross for at bygningsdetaljene i interiøret er godt bevart, mangler man en følelse av en tidligere privatbolig og en historisk dimensjon i interiørene.

Dromedar Kaffebar Moxness

Dromedar Kaffebar Moxness har i likhet med Café Ni Muser tilpasset interiøret til en moderne brukergruppe ved å male overflatene i lyse farger, her hvitt og lysegrått, og ved å ha møblement og inventar i en moderne stil. På den ene siden skaper dette et funksjonelt og lyst interiør som appellerer til et moderne publikum, og skaper et trendy kaféinteriør som i seg selv er svært levedyktig. De fleste tiltak utført i interiøret er seksjoner som er gulvfaste, uten tilknytning til vegg. Disse er i aller høyeste grad reversible og går ikke direkte inn i de interiørmessige overflatene til interiøret. Bruksverdiene er her i aller høyeste grad aktivert.

På den annen side vil interiørets kulturminneverdier i større grad bli svekket av tiltakene som er gjort. Noen av tiltakene er ikke reversible, som blant annet omfatter en nyere seksjon med veggfast sittegruppe. Historien fra både perioden som manufakturforretning og bokhandel er ikke sterkt tilstedeværende i interiørene i dag. I likhet med Ni Muser vil man til en viss grad få en følelse av bygningens historie og arkitektur- og stilhistorie gjennom alle bygningsdetaljene som er bevart i interiøret. En tydelig historisk opplevelse får man ikke i møte med interiøret, men fragmenter av ulike bygningsdetaljer gir derimot noen hint av et historisk interiør. Det oktagonale inngangspartiet med søyler vil til en viss grad påminne besøkende om at man kommer inn i et historisk interiør.

Vurderer man verdiene i interiøret i Dromedar Kaffebar, med de antikvariske og moderne verdiene mot hverandre, vil man komme fram til at tiltakene til en viss grad svekker kulturminneverdiene, og reduserer videre følelsen og opplevelsen av et historisk interiør.

Dette forsterkes i tillegg ved valg av den moderne fargesettingen gjort i interiøret, noe som bidrar til at bygningsdetaljene ikke lenger står i fokus. Samtidig har interiøret blitt levedyktig og har opprettholdt sin bruksverdi.

Forretningsbanken

I Forretningsbanken har skilleveggene i den tidligere ekspedisjonshallen lagt til rette for at rommet kan brukes som kontorlokale. Rommets funksjon som kontorlokale har kilder tilbake til 1950-tallet, jf. vedlegg 4 Skillevegger i glass bidrar til å gi kontoravlukene et mer luftig og åpent preg, samtidig som de opprettholder en privat funksjon ved bruk av delvis frostet glass. Siden rommet i seg selv er relativt stort vil skilleveggene være en god løsning i et interiør med stort volum. Selve bruken av rommet er mer anvendelig til moderne bruk og har ved hjelp av tiltakene blitt mer funksjonelt og brukervennlig som kontorlokale.

Man har ved å sette inn skillevegger bidratt til at overflatene i ekspedisjonshallen nærmest kan stå urørt, og at den moderniserte bankdriften kan fortsette sin virksomhet i samspill med det historiske interiøret. Det er blitt gjort et godt restaureringsarbeid med overflatene i alle de tilgjengelige rommene i første etasje, og man har utført få inngrep som direkte angår overflatene av interiørene. Ved bruk av moderne, men samtidig diskrete løsninger har man kunnet la fokuset ligge på interiøret i stedet for på inventaret. De moderne installasjonene har blitt utformet med respekt for interiørenes verdier og opprinnelige utforming.

Én av hovedgrunnene til at inngrepene i bankinteriøret ikke går utover de kulturhistoriske eller antikvariske verdiene og kvalitetene, er at tiltakene er reversible. Det finnes få tiltak som ikke kan reverseres eller endres. Det virker som om inngrepene i Forretningsbanken er utført med en hensikt om å legge til nye elementer i stedet for å fjerne eksisterende interiørelementer. Dette bidrar til at man på et senere tidspunkt kan enten fjerne eller endre de moderne installasjonene, hvis man ønsker endret bruk eller funksjon av interiørene.

Kulturminneverdiene i Forretningsbanken opprettholder og styrker opplevels- og kunnskapsverdier ved at man får en forståelse av fortiden og en kunnskap om arkitekturhistorie, stilhistorie og håndverksmessig arbeid. Opplevelses av den historiske konteksten, hva bygningen har blitt brukt til, og videre interiøret som vitner om menneskers sosiale liv og næringsvirksomhet, bidrar til sterke opplevels- og kunnskapsverdier. Opplevelsen av dette opprettholdes i tillegg ved at skilleveggene i glass muliggjør at man kan se gjennom og videre få en følelse av rommets størrelse og helhet.

Interiørene har tapet av nyere dato, noe som på den ene siden bidrar til å gi interiøret et mer moderne uttrykk, men som på den andre siden kan svekke kunnskaps- og opplevelsverdier. Det kan videre diskuteres om disse burde hatt ytterligere historisk grunnlag og hvorvidt disse kunne vært mer nøytrale. Ved at man allerede har ivaretatt mye av interiøret og overflatene kan man si at det historiske grunnlaget til tapetene ikke er det man skal legge vekt på i denne sammenhengen. Interiør må tilpasses samtiden og det virker som et godt kompromiss at tapetene er nye, sammenlignet med andre potensielle løsninger i interiøret. I tillegg er det mulig å endre tapetet og overflatene i veggene hvis dette er ønskelig.

Følelsen av at man kommer inn i et historisk interiør er ved første møte sterk, men som ved nærmere observasjon forsvinner til en viss grad på grunn av det nyere tapetet. Tapetene er i tillegg utført i svært geometrisk og moderne mønstre, noe som kan ta fokuset vekk fra resten av interiørdetaljene. Samtidig kan dette ansees som en moderne, lesbar tilføyning.

I Forretningsbanken har man gjort tiltak og inngrep som i liten grad forstyrrer eller forringer de antikvariske verdiene, fordi inngrepene er reversible, og ved at de i mindre grad går direkte inn i overflatene på interiøret. Videre vil kulturminneverdiene i interiøret i mindre grad bli svekket av inngrepene da disse bidrar til at man får en helhetsfølelse av rommet og overflatene i interiøret.

Banksalen

I Banksalen i Trondhjems Sparebank har man gjort en rekke tiltak for å tilpasse den nye bruken av interiøret. Inngrepene har tilpasset interiøret til matservering, og videre gitt et mer levedyktig grunnlag for restaurantdriften. Nyere belysning bidrar til at salen fremstår mer åpent, imøtekommende og funksjonelt. Som en restaurant, og til serveringsvirksomhet, er Banksalen blitt mer funksjonell og brukervennlig. De antikvariske kvalitetene i overflatene i interiøret er i mindre grad påvirket av de moderne inngrepene. Mange av inngrepene er i tillegg reversible, slik som i Forretningsbanken, og kan fjernes ved en eventuell endring av interiøret. Dette gjelder hovedsakelig serverings- og kjøkkenseksjonen i interiøret, som delvis består av veggfaste og mobile elementer. Dette bidrar til at antikvariske kvaliteter og verdier i interiøret ikke trues. Det finnes derimot inngrep som ikke er like reversible og enkle å fjerne, herunder en veggfast installasjon med elektrisitet og ventilasjon.

Til tross for en ny bruk og moderne innretninger, vil man i Banksalen på den ene siden få en følelse av aldersverdi og alderspatina ved at overflatene i interiøret er bevart. Banksalens overflater har estetisk og arkitektonisk verdi. Dette bidrar til å aktivisere kunnskaps- og

opplevelsesverdiene, noe som kan skape forståelse av bygnings- og arkitekturhistorien i Banksalen.

På den annen side vil opplevelsen av det historiske interiøret forringes ved at man har valgt å plassere serveringselementene synlig i interiøret i salen. Samtidig som serverings og kjøkkenseksjonen har en moderne og enkel utforming, krever den mye oppmerksomhet. I tillegg bidrar ikke møblelementet til å styrke opplevelsesverdiene. Sett fra et bygningsantikvarisk perspektiv vil tiltakene og møbleringen kunne forstyrre de estetiske og arkitektoniske verdiene i opplevelsen av interiøret. Kjøkkendelen i Banksalen kan derimot ansees som et bevisst valg av kontrast i et historisk interiør, som følger tilslutningsprinsippet, jf. punkt 2.8.

I en vurdering om inngrepene forringer de antikvariske verdiene i interiøret, vil man komme fram til at Banksalen som helhet har ivaretatt mange av de antikvariske verdiene og kvalitetene i interiøret. Samtidig finnes det noen forstyrrende element som kan bidra til å svekke kulturminneverdiene i form av opplevelsesverdier og kunnskapsverdier.

5.2.3 Tolkninger av tilnærminger til halvoffentlige interiører

Minimalisme i en historisk kontekst

Det er interessant å se på hvorvidt samfunnsutviklingen og trender kan leses og tolkes gjennom resultatene fra feltarbeidet. En fellesnevner fra undersøkelsesobjektene er den, til en viss grad, minimalistiske tilnærmingen¹⁸⁰ til interiørbevaring. Det minimalistiske uttrykket gir seg til kjenne ved at de bruker det historiske skallet (overflatene) i interiørene i en moderne kontekst med moderne innredning. I de fleste undersøkelsesobjektene kommer dette fram ved bruken av lyse farger og stilren utforming, hvor man har delvis bevarte overflater i interiøret og moderne inventar. Interiørene domineres videre av lite møblement og inventar, som videre er utformet i moderne stil. Dette er mest interessant for tre undersøkelsesobjekter, Café Ni Muser, Dromedar Kaffebær og Banksalen, som alle har serveringsvirksomhet. Det er i disse tre undersøkelsesobjektene spørsmål rundt markedsføring oppstår, og i hvilken grad interiørene skal endres for å appellere til et moderne publikum. Er et moderne, og gjerne minimalistisk, interiør forutsetningen for å tiltrekke seg et større publikum og brukere? Er det dette som er viktig for at interiørene skal være aktuelle i dagens samfunn?

¹⁸⁰ www.snl.no, «minimalisme» (aksessert 22.04.2018) Minimalismen legger vekt på at det viktige i interiøret skal få større plass og oppmerksomhet, og interiørene kan karakteriseres som lyse, rene og ryddige.

Arne Lie Christensen omtaler restaurantenes og kafeenes nye publikum, som han kaller *den nye pengesterke middelklassen*, og skriver: «Dette er mennesker som er opptatt av stil, estetikk og smak, men på en relativt overfladisk måte som ikke krever dypere innsikt, og som stort sett bare er åpne for den til enhver tid dominerende estetikk».¹⁸¹ Dette belyser noe av problematikken rundt mange av interiørene i undersøkelsesobjektene. Man har gjort endringer i interiøret for å treffe et slikt publikum, og ofte uten noen videre bevissthet rundt historien til bygningen og interiørene.

Det er på den ene siden viktig at man tilrettelegger og moderniserer et interiør til å treffe et større publikum. På den annen side bør ikke dette gå på bekostning av kulturminneverdiene i interiøret. Det er samtidig svært viktig at eierne av halvoffentlige interiører er engasjerte og har mulighet til å tilpasse seg sosiale og kulturelle utviklinger til et nytt publikum, sier Christensen.¹⁸² En viktig del av interiørvern i slike interiører vil være å løse grunnleggende problemer eierne står overfor noe som kan bidra til at eiernes ønsker om moderne krav kan møte antikvarenes ønske om bevaring.

Hvorvidt en minimalistisk tilnærming til interiøret i undersøkelsesobjektene fungerer, avhenger av deres evne til ikke å forringe kulturminneverdiene i det historiske interiøret. På den ene siden er møblementet funksjonelt og godt egnet for en brukergruppe som trolig har moderne preferanser til interiørarkitekturen. Christensen belyser dette i en artikkel i det han skriver om Ekebergrestauranten¹⁸³ i Oslo: «Med dagens interiør har den nye eieren transformert en utdatert restaurant over i vår tid, og han har truffet vår tids betalende middelklasse hjemme».¹⁸⁴

Monokrom fargesetting

I flere av interiørene til undersøkelsesobjektene er fargesettingen et interessant element. Ett av de tydeligste tegnene på ønsket om en minimalistisk bruk og utforming av interiørene er fargesettingen av disse. Fargesettingen er i de fleste tilfeller moderne, og domineres hovedsakelig av en monokrom fargesetting.¹⁸⁵ Dette gjelder hovedsakelig Ni Muser, Posthuset og delvis Dromedar Kaffebar. Kine Angelo mener begrunnelsen for en monokrom fargesetting av interiør skyldes en forenkling og standardisering. «Generelt sett anses det

¹⁸¹ Christensen 2009: 36

¹⁸² Epost-korrespondanse med Arne Lie Christensen, 18.11.2016.

¹⁸³ www.snl.no, «Ekebergrestauranten». (aksessert 29.04.2018) Ekebergrestauranten er en restaurant i Oslo bygd 1927-29. Arkitekt Lars Backer, og regnes som den eldste bevarte funksjonalistiske bygning i Norge.

¹⁸⁴ Christensen 2009: 31

¹⁸⁵ www.snl.no, «monokrom» (aksessert 26.04.2018) Monokrom betyr ensfarget. Dette gjelder ikke kun hvitt, men kan gjelde alle slags farger. Ton-i-ton er et lignende begrep.

billigere og mer lettvint å male alt monokromt, og man trenger mer kunnskap om farger og hvordan de kan/bør samstilles hvis man skal bruke flere [...]», forteller Angelo. Hun mener i tillegg at valget skyldes økonomi og vedlikehold, da moderne, monokrom fargesetting legger til rette for færre og billigere produkter, både ved type maling og antall farger.¹⁸⁶

På den ene siden kan et slikt fargevalg gjøre interiøret moderne, og ved at man velger å male over bygningsdetaljene, i stedet for å fjerne eller gjemme de, vil dette i tillegg ansees som en god vernestrategi. I kafélokalene i Café Ni Muser og Dromedar Kaffebær har man ved bruk av et moderne fargevalg, i hvite og grå nyanser, tilpasset interiørene for å appellere til et bredere spekter av dagens publikum. Dette gjelder også Posthuset hvor man har tilpasset interiøret til et moderne bruksområde og smak ved å male interiøret hvitt. Ved valg av nøytrale farger, og minimalistisk og modernistisk inventar, har man skapt et rolig interiør med lite forstyrrende elementer. Interiørene vitner om en moderne trend som består av å ta vare på deler av bygningsdetaljene i interiøret, og videre føre dette inn i en nåtidig kontekst ved bruk av moderne fargevalg og minimalistisk inventar. Interiørenes levedyktighet i dette tilfellet ligger i tilpasningen til en yngre og stilbevisst brukergruppe, hvor den estetiske verdien har utgangspunkt i den moderne utformingen av rommene.

På den annen side vil den moderne fargesetting svekke opplevelsen av bygningens og interiørenes historie. Angelo forteller at vi maler over kunnskap som ble utført av faglærte håndverkere, som opprinnelig også var fargesettere, noe som bidrar til at vi sletter ut historie. Angelo mener at man har et større fokus på pris, renhold og reparasjoner istedenfor estetikk og kvalitet. Man bruker ufaglært arbeidskraft og billigst og minst mulig materiale og farger. Kine Angelo mener det bør settes krav til god dokumentasjon før man skal i gang med en malingsprosess.¹⁸⁷

Et interessant moment i denne diskusjonen gjelder de nylige endringene som er blitt gjort i Posthuset. Her har man som nevnt malt alle overflater i interiøret hvite, i tillegg til de tidligere forgylte detaljene på søylene. Det er i denne sammenhengen interessant å studere motivasjonen bak valget å male over overflatene. Dette var ikke en nødvendighet for at interiøret skulle legges til rette for en mer praktisk bruk. Det er ikke fargesettingen i seg selv som bidrar til interiørets anvendbarhet, noe som tyder på at dette hovedsakelig ble utført basert på smak, stil og ønsker. Som Angelo peker på i diskusjonen overfor vil valget av en monokrom fargesetting ofte være bunnet i et økonomisk aspekt, da det kan oppfattes mindre kostbart og mindre arbeidskrevende enn å vedlikeholde den eksisterende fargesettingen.

¹⁸⁶ Epost-korrespondanse med Kine Angelo 27.04.2018

¹⁸⁷ Ibid.

Ett av konsekvensene av en monokrom fargesetting er at bygningsdeltajene ikke kommer tydelig frem. Dette gjør at det ikke blir en sterk nok differensiering av bygningselementene. Dette skriver Marte Valderaune, utdannet sivilarkitekt ved NTNU, om i boken *Praktisk fargesetting av historisk interiør*.¹⁸⁸ Angelo mener monokrom fargesetting er synonymt med monotone omgivelser. En monokrom fargesetting føles upassende i et historisk interiør. Dette kan videre bidra til at kulturminneverdiene i interiøret svekkes, da opplevelsen av et historisk interiør ikke lenger er like sterkt tilstedeværende. En ensfarget fargesetting, i kombinasjon med en minimalistisk utforming, gjør at interiørene føles som et strippet skall hvor bygningselementene i interiøret går i ett med resten av interiøret på grunn av fargesettingen. Man opplever ikke interiøret på samme måte som det tidligere har vært.

Arne Lie Christensen belyser problematikken ved utformingen av overflatene i interiører ved omtalelse om renoveringsprosessene i Ekebergrestauranten i Oslo:

*Tenk så spennende det hadde vært om eieren hadde tatt sjansen på å slippe til de kunnskapene om farger og interiører som finnes i det antikvariske miljøet. Det er kanskje verken mulig eller ønskelig å gjenskape bygningens opprinnelige utseende, men en historisk skolert arkitekt kunne ha brukt noen av de opprinnelige virkemidlene og dermed gjort interiøret mer interessant og særpreget.*¹⁸⁹

Dette er et interessant utsagn, noe som ikke omfatter en tilbakeføring av opprinnelige overflater, men heller en rekonstruksjon og opplevelse av noe «historisk». Han spør samtidig om dette vil selge i dagens samfunn, og peker på at det handler om en restaurant som skal bære seg økonomisk. «Restaurantenes publikum er minst like flyktig som interiørene», skriver han.¹⁹⁰

Historisk potensiale

Historisk interiør kan ha en stor tiltrekningskraft, og kan videre benyttes som markedsføring gjennom å formidle det unike og særegne. Historiske interiør krever eiere som ser muligheten i interiøret og ikke kun lønnsomheten, sier Christensen.¹⁹¹ Det kan tenkes at eiere holdes tilbake av frykten for ikke å tjene penger, og føler av den grunn at man må følge vår tids moderne preferanser for interiør. Christensen stiller da spørsmålet «Men er ikke historie og særpreg i vår tid blitt en salgbar vare?», i sin artikkel i årboken.¹⁹²

¹⁸⁸ Marte Osvoll Valderaune 2016: *Praktisk fargesetting av historisk interiør*. Trondheim: Tordenskiold forlag: 13

¹⁸⁹ Christensen 2009: 32

¹⁹⁰ Ibid.

¹⁹¹ Epost-korrespondanse med Arne Lie Christensen, 18.11.2016.

¹⁹² Christensen 2009: 34

Det er viktig at elementer i interiørene, og interiørene som helhet, kan vitne om bygningens tidligere historie, enten det har vært privatbolig eller næringsvirksomhet. Dette er viktig for opplevelsen av bygningen, og videre forståelsen for bygningens helhetlige historie. Av undersøkelsesobjektene er det Café Ni Muser og Dromedar Kaffebar som ikke har den sterke tilknytningen til bygningens opprinnelige bruk. I navnene til Posthuset, Forretningsbanken og Banksalen ligger det til grunn en kunnskap om hva bygningene tidligere har vært brukt til, noe det ikke gjør i de to ovenfornevnte undersøkelsesobjektene. Det er av den grunn viktig, for alle objektene, at man tar vare på de interiørelementene som vitner om bygningens og interiørenes opprinnelige funksjon. Alle interiørene mangler noe av fokuset på bygningens historie og tidligere og/eller opprinnelige bruk.

For å fokusere mer på bygningens og interiørets historie, kunne man i undersøkelsesobjektene ha trukket inn noen sentrale elementer fra deres historie. Dette kan gjøres enten gjennom en bygningsundersøkelse for å finne opprinnelige farger og interiørelementer, eller ved å male interiøret med farger som har en mer historisk forankring. Hvis eierne ikke ønsker en tilbakeføring eller en mer historisk utforming av interiørene, kunne man blant annet hengt opp historiske bilder som viser interiørets tidligere bruk. Om dette vil forringe ønsket om den minimalistiske og funksjonalistiske tilnærmingen til interiøret er usikkert, men dette ville økt kunnskaps- og opplevelsesverdiene ytterligere.

5.2.4 Oppsummering

Etter en samlet vurdering av inngrepene gjort i interiørene i undersøkelsesobjektene vil man komme fram til at disse i stor grad tar vare på kulturminneverdiene i interiørene. Alle forsøker å tilpasse interiøret en moderne bruk på forskjellige måter, noe som resulterer i både positive og negative løsninger. En generell tolkning av inngrepene utført i interiørene er at man ønsker en moderne utforming, herunder inventar og møbler, i en historisk kontekst gitt av interiørene. Dette skaper både interessante skiller mellom nytt og gammelt, men kan i noen tilfeller svekke kulturminneverdiene.

5.3 I hvilken grad påvirkes halvoffentlige interiører av bruks- og funksjonsendring?

Jeg vil nå ta for meg hvordan bruken, enten det er opprinnelig eller ny, har noen påvirkning på de halvoffentlige interiørene i undersøkelsesobjektene mine. Her vil jeg videre se på om bruks- og funksjonsendring har noen konsekvenser for et interiørs verdier. Som nevnt i teorikapittel punkt 2.6, kan bygninger få økt brukspotensiale ved bruks- og funksjonsendring. Samtidig kan kulturminneverdiene svekkes ved bruks- og funksjonsendring, og videre ved feil bruk av interiør.

5.3.1 Brukens påvirkning på kulturminneverdiene i interiører

Bevaringen av verneverdiene i interiøret vil påvirkes av de forskjellige bruksmåtene, noe Ellen Klingenberg skriver i sin masteroppgave, og legger til: «Graden av endringer vil variere og endringene vil i ulike grad berøre verneverdiene».¹⁹³

Til tross for en periode som serverings- og utested under navnet Bajazzogården, er Forretningsbanken et eksempel på videreføring av eksisterende funksjon. Den videreførte bruken i interiøret i Forretningsbanken skaper en rekke kunnskaps- og opplevelsesverdier, samtidig som bankdriften er modernisert. Dette belyser Klingenberg ved å si: «Selv om interiørets hovedfunksjon forblir den samme, er endringer over tid uunngåelige.»¹⁹⁴ Det kan likevel nevnes at opplevelsen av ekspedisjonshallen slik den opprinnelig framstod, er delvis redusert, selv om deler av de materielle sporene står igjen.

Bruken av interiøret og bankdriften vil kunne bidra til at man får større innsikt i de lange linjene i historien og en forståelse av fortiden i tilknytning med samtiden. Det bidrar til å formidle bygningens historie og man får en mer dyptgående forståelse for næringens utvikling og historie. Dette skaper kunnskapsverdier gjennom både næringshistorie og bygningshistorie. Man får en opplevelse av kontinuitet til Forretningsbanken, noe som videre vil skape undring og refleksjoner om det historiske grunnlaget til bankdriften i Søndre gate og som kan plasseres i en nåtidig kontekst.

Det er ikke alltid slik at et interiør kan videreføre sin funksjon. «Vernede interiører kan finnes i bygninger som i stadig større grad gjennomgår funksjonsendring til ny bruk, ettersom

¹⁹³ Klingenberg 2010: 53

¹⁹⁴ Ibid.

mange gamle bygninger ikke lenger brukes etter sin opprinnelige hensikt»¹⁹⁵, hevder Klingenberg. Dette gjelder blant annet Banksalen og Dromedar Kaffebar. En ny bruk av et interiør kan på den ene siden bidra til at man mister mye av den historiske konteksten i en bygning som helhet, en opplevelse man blant annet kan oppleve i Forretningsbanken. På den annen side vil ikke en ny bruk skape utfordringer for opplevelses- og kunnskapsverdiene, så lenge man har en bevissthet rundt interiørets og bygningens opprinnelige bruk, og kan benytte seg aktivt av dette i en næringsvirksomhet.

Når man snakker om interiørvern, kan dette lett bli et ønske om vern av en virksomhet, noe som kan skape problematikk og vanskeligheter for å bevare interiøret. Man kan bevare et rom, men ikke bruken av rommet.¹⁹⁶ Michael Kahn, advokat og førsteamanuensis ved NTNU, skriver i en artikkel på nettsiden til Bygg og Bevar hvor han omtaler prosessene rundt en kjent kafé i Nordre gate 8 i Trondheim, kalt Café Erichsen. Etter 93 års drift som kafé la virksomheten ned driften i 2007, og mange ønsket et vern av virksomheten gjennom fredning. Kahn skriver om prosessen slik:

Et forsøk på å sikre drift gjennom fredning hadde neppe vært særlig vellykket. Kaféen la ned sin drift av kommersielle grunner. Lokalene med fast inventar kunne nok ha blitt fredet dersom en mente at den hadde nasjonal verdi, men det har ikke gitt noen garanti for kafédrift. En ville kanskje risikert tomme lokaler.¹⁹⁷

Ved en videreføring av opprinnelig bruk nevner Fjeldheim at dette ofte kan komme i konflikt med brukspotensialet, med mindre man kan bruke interiøret slik det tidligere har vært brukt. Man kan ikke regulere en type bruk, sier han. Det er viktig at ting lever og fungerer, mener Fjeldheim, og legger til: «I det øyeblikket du opphøyer noe til å kun være et monument hvor bruken normalt forsvinner, pådrar du deg en slags museumsvirkelighet».¹⁹⁸

Han mener man burde legge vekt på bruksverdiene som finnes i de historiske interiørene, og nevner spesielt kaféinteriører: «Det er kanskje tungvint å bruke, men det er fortsatt mulig».¹⁹⁹ Om man klarer å prøve å legge til rette at den opprinnelige bruken fortsatt er der, er det enklere å få til i praksis, sier Fjeldheim. Han nevner at tidligere funksjon, og interiørets oppbygging som følge av dette, gjør det vanskeligere å bruke slike interiører til noe annet.²⁰⁰ Har man et eldre interiør i en gammel butikk passer det kanskje dårlig med næring

¹⁹⁵ Klingenberg 2010: 54

¹⁹⁶ Epost-korrespondanse Arne Lie Christensen 23.11.2016

¹⁹⁷ www.byggogbevar.no, «Kan bruken av en bygning fredes?» (aksessert 28.04.2018)

¹⁹⁸ Intervju Ola Fjeldheim, Oslo, 16.03.2018

¹⁹⁹ Ibid.

²⁰⁰ Ibid.

som ikke passer inn i de allerede bygde bygningselementene som finnes i interiøret, for eksempel restaurant. Her vil det heller være mer naturlig å flytte inn næring som går på butikk eller vareutsalg.

På den annen side kan det være vanskelig å argumentere for at samme opprinnelige næring skal eksistere i samme interiør i fremtiden. Det viktigste er at næringen fungerer i interiøret og at interiører drar nytte av at det finnes en næring i det. Dette er en bedre løsning enn at interiører skal stå tomme på grunn av vanskeligheter for å finne næring som kan tilpasses rommet. Christensen mener at: «Dersom eieren ikke lenger er interessert i å opprettholde driften eller det gamle lokalet ikke fungerer i dagens drift, er det vanskelig for fagfolk å stille krav om at lokalet skal bevares».²⁰¹

5.3.2 Tilgjengelighet som faktor for opplevelsesverdi

Tilgjengelighetsgraden til undersøkelsesobjektene varierer mye. Tilgjengeligheten var det opprinnelige grunnlaget for funksjonen til de halvoffentlige bygningene. De var laget for å brukes og oppleves av et publikum, kunder og brukere. Tilgjengeligheten kan bidra til å påvirke brukspotensialet til historiske interiør, og videre påvirker dette aktiviseringen av verdier for de besøkende. Tilgjengeligheten til interiøret har mye å si for om kulturminneverdiene aktiviseres, her gjennom kunnskaps- og opplevelsesverdier.

Forretningsbanken har en mindre grad av tilgjengelighet. Lokalet brukes hovedsakelig av bankkunder og er utenfor denne brukergruppen svært ukjent. Med mindre man ikke er bankkunde, eller svært interessert i historiske interiører, vil det mest sannsynlig ikke ha samme bruksverdi for allmenheten. Videre har man Banksalen, som ved hjelp av sin restaurantvirksomhet har delvis høy grad av tilgjengelighet. Skiltingen er derimot svært dårlig og man opplever ikke Banksalen som svært kjent og reklamert i Trondheims bybilde. Ni Muser og Dromedar Kaffebær har med sine beliggenheter og virksomheter svært høy tilgjengelighet. Her brukes interiørene veldig ofte, noe som bidrar til at opplevelsesverdiene aktiveres hyppigere. Her står kulturminneverdiene, og hvorvidt de aktiveres, i en sterkere posisjon enn blant annet interiørene i Forretningsbanken og i Banksalen.

Posthuset er i dag brukt av et reklamebyrå, som nevnt i kapittel 4 punkt 4.1. Interiørene er i dag svært lukket, og man i likhet med Forretningsbanken ha en avtale for å komme inn. Dette er en arbeidsplass, og det er hovedsakelig kun ansatte som har adgang til

²⁰¹ Epost-korrespondanse fra Arne Lie Christensen, 18.11.2016.

den låste inngangsdøren. Som nevnt i analysekapittelet punkt 5.1.2, mener Trond Eide denne privatiseringen er en uheldig løsning for et av byens viktige kulturhistoriske interiører.

I en artikkel i Adressa fra 2012 fremgår det at man på dette tidspunktet ønsket en mathall i den gamle hallen. Dette var et initiativ fra eierne, EC Dahls Eiendom, som så blant annet til utlandet og Mathallen i Oslo for inspirasjon. Planene ble derimot ikke gjennomført.

Trond Eide forteller at det fantes planer som opprinnelig ville tilbakeføre posthallen til en halvoffentlig funksjon, men midt i prosessen stanset disse planene.²⁰² I 2017 forelå det planer om at Posthuset skulle bli kontor for Kulturrådets nye avdelingskontor «Kreativt Norge».²⁰³ Eide mener at utfallet av de endrede planene var et mindre positivt resultat, og nevner at den nåværende privatiseringen av interiøret i Posthuset er uheldig for et av byens viktigste offentlige interiør.²⁰⁴

En mathall, eller en annen offentlig eller halvoffentlig næring, ville bidratt til å øke både kulturminneverdiene og tilgjengeligheten til Posthuset. Dette hadde vært et positivt tilskudd, og hadde ganget både interiøret i seg selv, men også befolkningen i Trondheim og tilreisende. Et lukket og lite tilgjengelig reklamebyrå vil ikke tilby de samme opplevelsesverdiene som en mathall ville kunne gjort. På den ene siden blir interiørene i Posthuset brukt og fungerer i dag som et funksjonelt kontorlokale for HK reklamebyrå. Samtidig kan tilgjengeligheten og begrensningen i adgangen oppleves svekkende på interiøret som et kulturminne som fortjener mer oppmerksomhet og annerkjennelser i Trondheim, spesielt før den nylige oppussingen.

Her oppstår et viktig moment i drøftingen om tilgjengeligheten til interiørene. Interiøret som posthallen i Posthuset, og generelt for gruppen halvoffentlige interiører, ble bygget for å imponere, og burde av den grunn ha en virksomhet som tilrettelegger en mer offentlig bruk av interiørene, noe som skaper mer verdier for brukere og publikum.

5.3.3 Oppsummering

Flere av undersøkelsesobjektene påvirkes av bruksendringene. Dette gir utslag i en manglende forståelse for bygningens historiske kontekst. Et av undersøkelsesobjektene har videreført bruk, Forretningsbanken, noe som kan bidra til at man forstår det historiske grunnlaget til virksomheten. Tilgjengeligheten er sentral for at kulturminneverdiene skal aktiveres.

²⁰² Epost-korrespondanse Trond Eide 02.05.2018

²⁰³ www.adressa.no, «Her åpner Kulturrådets nye prestisjekontor» (aksessert 02.05.2018)

²⁰⁴ Epost-korrespondanse Trond Eide 02.05.2018

Halvoffentlige interiører hadde en opprinnelig funksjon som halvoffentlige, noe det i de fleste undersøkelsesobjektene har fremdeles. I noen tilfeller har man ved privatisering, stengt av tidligere halvoffentlige bygninger, noe som kan bidra til at både kulturminneverdiene og opplevelsen av interiøret svekkes.

5.4 Forslag til videre forskning

Tematikken rundt interiørvern i halvoffentlige bygninger er interessant, men svært omfattende og intrikat. Denne oppgaven har gått i dybden på noen elementer i tematikken, men det gjenstår mange interessante temaer som kunne blitt undersøkt ytterligere. Dette gjelder blant annet å se på det økonomiske grunnlaget for næringsvirksomhet i historiske interiør, ved å se på ulike offentlige krav ved moderne bruk av historiske interiør. Dette gjelder blant annet krav som går på matsikkerhet, universell utforming og brannsikkerhet.

Man kunne videre gjort en større studie på hvordan eiere av historiske interiører forholder seg til sine egne interiører, og hvorvidt de ser verdien i disse. Innenfor denne tematikken kunne man i tillegg gått inn på eiendomsforholdene i Trondheim, blant annet på store eiendomsforvaltningsselskap som E. C. Dahls Eiendom AS, som eier noen av undersøkelsesobjektene. Det hadde vært interessant å undersøke deres relasjoner til eiendommer de eier i Trondheim.

Resultatene fra et større registreringsarbeid av interiør kunne blitt lagd til et hefte eller en bok, slik at lokalbefolkningen kunne blitt bevisst på interiørene som finnes i bygningene i deres nærmiljø. Dette vil trolig skape anerkjennelse og stolthet, noe som kan gitt interiørene et høyere fokus både som fenomen og i forvaltningssammenheng.

6. Avslutning

Halvoffentlige interiører er interessante om historiske rammer for folks liv og de viser utvikling i sosial- og næringshistorie. Halvoffentlige interiører er spesielt viktige å ta vare på, da disse vitner om sosial- og næringshistorie, og bidrar videre til et mangfold i kulturminneforvaltningen i Norge. På grunn av hyppig eierskifte vil de halvoffentlige interiørene være jevnlig utsatt for raske endringer i ønsker og krav i samtiden. Dette gjør halvoffentlige interiører til en utsatt gruppe i forvaltningen. Det er av den grunn viktig å ivareta et representativt utvalgt av slike kulturminner, og det er viktig at de halvoffentlige interiørene får større anerkjennelse som en kulturminnetype som er verdt å bevare.

For at de halvoffentlige interiørene skal oppfattes som verdifulle og bevaringsverdige, hviler dette på at hvordan anser disse i dag. Dette ansvaret ligger både hos vernemyndighetene og samfunnet generelt. Valgene man tar i forvaltningen av kulturminner sier noe om hva vi synes er verdt å ta vare på, og motsatt. Det sier noen om tankesettet og måten vi tilegner kulturminnene verdi i samfunnet i dag. Det forteller samtidig noe om tiden vi lever i, og hva slags samfunnsendringer som styrer og påvirker oss.

Interiørene har i forvaltningssammenheng fått en mindre prioritering, noe som videre kan tolkes gjennom vernemyndighetenes tilnærming til disse. Man kan tydelig se at eksteriøret er et større fokusområde innenfor forvaltningen enn interiøret. Dette kan trolig ligge i interiørens private natur, som kan resultere i problemer med formalisert vern. Man har på den ene siden fredning etter kulturminneloven, og på den andre siden regulering gjennom plan- og bygningsloven, begge med ulike anvendelse for forutsetninger. Fredning er en ressurskrevende og tidskrevende prosess. I tillegg forutsetter det at kulturminnet har nasjonal eller regional verdi. I mange tilfeller vil ikke de halvoffentlige interiørene nå opp til en slik klassifisering. Den utvidete paragrafen i plan- og bygningsloven, paragraf 12-7, er fremdeles i begrenset bruk, til tross for at den ble utvidet for ti år siden. På grunn av fredningens strenge, men sikre, vern og betingelser, og paragrafens mindre utnyttelse, vil en rekke bevaringsverdige interiører stå i fare.

Vernemyndighetene burde ha en mer proaktiv tilnærming til interiørvern. Et registreringsarbeid på halvoffentlige bygninger kan være en mulighet for dette. Dette kan gi et godt dokumentarisk grunnlag i forkant av innkommende saker, som i en forvaltningssammenheng kan være fordelaktig. Registreringen av historisk interiør kan bidra til økt fokus på interiør som en del av en helhet mellom eksteriør og interiør. Det kan i tillegg

bidra til en verdiøkning og forståelse av interiøret som fenomen. Ser man fra et verneaspekt er interiøret en del av hele huset, og bør ikke unnlates ved hoveddøra til å kun gjelde eksteriøret.

En registrering og verdisetting av interiørelementer vil kunne bidra til en bedre forståelse og retningslinjer for hva man ikke kan eller burde gjøre i et interiør. Det kan legge grunnlag for en grundig beskrivelse og vurdering av interiørets viktigste bevaringsverdier, noe som videre bidrar til at man får en bedre forståelse av interiøret og dens premisser. Videre får man en forståelse av at de originale interiørelementene er viktige for bygnings historie.

Bruk og bevaring av halvoftentlige interiører står som sterke motsetninger i forvaltningssammenheng, noe som gjør det vanskelig å finne et formalisert vern som ivaretar begge samfunnsinteresser. Endringer, tiltak og inngrep gjør at historiske interiører kan opprettholde sin bruksverdi i et moderne samfunn. Vern gjennom bruk er en god vernestrategi for at kulturminner skal tas vare på, brukes og vedlikeholdes, og er videre et gjeldende mål og strategi innen kulturminneforvaltningen. En bygnings levedyktighet baseres på dens evne til å tilpasses et moderne samfunn, og av den grunn må den, i de aller fleste tilfeller, gjennomgå noen moderniserende tiltak for at den skal kunne utnyttes etter dagens standarder og krav.

Av den grunn etterspør jeg en sterkere kulturhistorisk verdivurdering som begrunnelse for utforming av nye tiltak i interiørene i dagens praktiserende interiørvern. Dette burde baseres på dokumentasjon av interiøret, og burde videre være det grunnleggende for prosjektering av inngrep og tiltak i interiør. Jeg ønsker en holdningsendring hos eiere, utbyggere og arkitekter når det gjelder å se kvaliteter og verdier i de halvoftentlige interiørene. Et større registreringsarbeid burde utføres på interiørene i Trondheim, og i Norge for øvrig. Det er ved slike metoder man kan kartlegge verdifulle og kulturhistoriske interiører. Det er viktig at man ikke kun stopper ved bygningens eksteriør, men at man i tillegg kartlegger viktige kulturhistoriske verdier i interiørene.

Halvoftentlige interiører har stor bruksverdi og kan brukes aktivt til nytte for samfunnet. I dette ligger også en underliggende problematikk som angår funksjons- og bruksendringer. Et interiør må i de fleste tilfeller gjennomgå visse endringer for at det skal kunne nyttes til moderne bruk. Dette krever ofte inngrep og en endring av interiørets strukturelle verdier, noe som kan i ulike tilfeller både svekke og øke kulturminneverdiene. En transformasjonsprosess kan bli vellykket ved at man balanserer bruksverdi og kulturminneverdi, og videre nye og gamle elementer, hvor ingen av disse konkurrerer mot hverandre. Her vil reversible løsninger være mest fordelaktig, da dette i stor grad ikke inngriper i interiørets struktur, og ved at det på et senere tidspunkt kan fjernes eller endres. Det er i slike sammenhenger man skaper et godt interiørvern.

7. Referanseliste

7.1 Publiserte kilder

Litteratur

Baadsvik, K. & Daugstad, K. (2003). *Kulturminner og kulturmiljøer som grunnlag for verdiskaping*. Trondheim

Christensen, A. L. (2009). Restaurantenes flyktige interiører. Fortidsminneforeningen. *Interiører og gjenstander* (s.30-36). Oslo.

Engen, E. & Fjeldheim, O.H. (2014). Kulturminner – et verdispørsmål. Gjelsvik, E. (red.), *Refleksjoner etter 30 år som verdensarv* (s. 147-162). Oslo: Pax Forlag A/S

Finne, M. & Holme, J. (2005). Kapittel V – Fredning ved enkeltvedtak. Holme, J. (red.), *Kulturminnevern – bind 2* (s.140-179). Oslo: Økokrim.

Fjeldheim, O. H. (2013). Ullensaker – en kommunal kulturminnestrategi. Engen, E. (red.), *Mangfoldets kulturminner. Norsk Kulturminnefond 2003-2013*. Røros

Gaukstad, E. & Holme, J. (2005). Hovedaktørene i kulturminneforvaltningen. Holme, J. (red.), *Kulturminnevern - bind 1* (s.136-145), Oslo: Økokrim

Holme, J. (2005). *Kulturminnevern – bind 1*. Oslo: Økokrim.

Høvås, E. & Trædal, V. (2009). Interiører, vern og privatlivets fred. Fortidsminneforeningen. *Interiører og gjenstander* (s.11-20). Oslo.

Klingenberg, E. (2010). *Interiør mot vegg – interiør som kulturminne* (Mastergradsavhandling). Arkitekt- og Designhøgskolen i Oslo, Oslo.

Kollandsrud, M. (2005). Bevaringsarbeid i kommunene. Holme, J. (red.), *Kulturminnevern - bind 1* (s.146-147). Oslo: Økokrim

Riksantikvaren. (2004). *Kulturminneloven §§ 15 og 19. Saksbehandlingsregler og prosedyre for gjennomføring av fredningssak* [Hefte]. Oslo: Riksantikvaren

Riksantikvaren. (2012). *Riksantikvarens standards/mal for dokumentasjon* [Brosjyre]. Oslo.

Riksantikvaren. (2010). *Fredning og forvaltning av kulturmiljøer etter kulturminneloven* [Hefte]. Oslo.

Seip, E. (2009). Utfordringene ved interiørvern. Fortidsminneforeningen. *Interiører og gjenstander* (s.17). Oslo.

Stige, M. (2009). *Noen momenter om virkemidler for interiørvern*. Fortidsminneforeningen. *Interiører og gjenstander* (s13). Oslo.

Thagaard, T. (2013). *Systematikk og innlevelse*. Bergen: Fagbokforlaget.

Trondheim kommune. (2013). *Kommunedelplan for kulturminner og kulturmiljøer 2013-2025*. Trondheim.

Valderaune, M. O. (2016). *Praktisk fargesetting av historisk interiør*. Trondheim: Tordenskiold Forlag AS.

Internett

Aust-Agder Fylkeskommune. (2015). *Ny veileder – uthavnene på Sørlandet*. Hentet fra: <<https://www.austagderfk.no/tjenester/kulturminnevern/kulturminnevern-2015/ny-veileder--uthavnene-pa-sorlandet/>>, aksessert 19.04.2018

Banksalen Restaurant. (u.å.). *Om Banksalen*. Hentet fra: < <http://www.banksalen.no/om-banksalen/>>, aksessert 24.03.2018

Bergen kommune. (2018). *Byantikvarens rolle i byggesaker*. Hentet fra:

<<https://www.bergen.kommune.no/omkommunen/avdelinger/byantikvaren/9460/article-19661>>, aksessert 02.01.2018

Dromedar Kaffebar. (u.å.). *Historien og målene*. Hentet fra: <<http://dromedar.no/om/>>, aksessert 07.04.2018

E.C. Dahls Eiendom. (u.å.). *Søndre gate 15*. Hentet fra: <<http://ecde.no/eiendom/sondre-gate-15>>, aksessert 24.03.2018

Fagernes, A.B. (2017). Fokuskvartalet. *Adresseavisen*. Hentet fra: <<https://www.adressa.no/forbruker/hjem/2008/03/28/Fokuskvartalet-1592508.ece>>, aksessert 24.03.2018

Forskrift om fredning av statens kulturhistoriske eiendommer. (2011). § 10-1. Omfang og vedlegg. Høyesteretts hus, vedlegg. Hentet fra <https://lovdata.no/dokument/SF/forskrift/2011-11-09-1088/KAPITTEL_10#KAPITTEL_10>.

Forskrift om fredning av statens kulturhistoriske eiendommer. (2011). § 14-1. Omfang og vedlegg. Kjeholmen, vedlegg 3. Hentet fra <https://lovdata.no/dokument/SF/forskrift/2011-11-09-1088/KAPITTEL_14#KAPITTEL_14>.

Hansen, T. (2017). Byantikvar. *Store norske leksikon*. Hentet fra: <<https://snl.no/byantikvar>>, aksessert 02.01.2018

Hidle, C. (red.) (2015). Ekebergrestauranten. *Store Norske Leksikon*. Hentet fra: <<https://snl.no/Ekebergrestauranten>>, aksessert 29.04.2018

HK Reklamebyrå. (u.å.). *Kontakt*. Hentet fra: <<https://www.h-k.no/kontakt>>, aksessert 03.04.2018

Industrimuseum. (u.å.). *Brødrene Halléns hanskefabrikk*. Hentet fra: <<http://industrimuseum.no/bedrifter/hallenbroedrene>>, aksessert 27.04.2018

Johnsen, A.H. (2017). Striden om Gimles fremtid. *Aftenposten*. Hentet fra: <<https://www.aftenposten.no/osloby/i/E8xBK/Strid-om-Gimles-fremtid>>, aksessert 21.04.2018

Kahn, M. (2017). *Kan bruken av en bygning fredes?* Hentet fra: <<https://www.byggogbevar.no/pusse-opp/byggeskikk/kan-bruken-av-en-bygning-fredes>>, aksessert 28.04.2018

Lusparken Arkitekter. (u.å.). *Dromedar Kaffebar Moxness*. Hentet fra: <<http://lusparken.no/prosjekt/dromedar-kaffebar-moxness/>>, aksessert 07.04.2018

Nordbø, B. (red.) (2018). Monokrom. *Store Norske Leksikon*. Hentet fra: <<https://snl.no/monokrom>>, aksessert 26.04.2018

Nordbø, B. (2018). Offentlig. *Store norske leksikon*. Hentet fra: <<https://snl.no/offentlig>>, aksessert 01.04.2018

Nordbø, B. (2018). Privat. *Store norske leksikon*. Hentet fra: <<https://snl.no/privat>>, aksessert 01.04.2018

Oxford Dictionaries. (u.å.). Reworking. *English dictionary*. Hentet fra: <<https://en.oxforddictionaries.com/definition/reworking>>, aksessert 23.04.2018

Oxford Dictionaries. (u.å.). Viable. *English dictionary*. Hentet fra: <<https://en.oxforddictionaries.com/definition/viable>>, aksessert 23.04.2018

Regjeringen. (u.å.). *Riksantikvaren*. Hentet fra: <<https://www.regjeringen.no/no/dep/kld/organisasjon/underliggende-etater/riksantikvaren/id85702/>>, aksessert 24.03.2018

Riksantikvaren. (u.å.). Autentisitet. *Ordforklaringer (bokmål)*. Hentet fra: <https://www.riksantikvaren.no/Veiledning/Ordforklaringer-og-ordlister/Ordforklaringer-bokmaal>>, aksessert 04.03.2018

Riksantikvaren. (u.å.). Fredningsstrategi mot 2020. Hentet fra:
<<https://www.riksantikvaren.no/Fredning/Fredningsstrategi-mot-2020>>, aksessert 13.03.2018

Riksantikvaren. (2014). *Gule lister til alle*. Hentet fra:
<<https://www.riksantikvaren.no/Aktuelt/Nyheter/2014/Gule-lister-til-alle>>, aksessert
14.04.2018

Riksantikvaren. (u.å.). *Hva er en kulturminneplan?* Hentet fra:
<<https://www.riksantikvaren.no/Prosjekter/Kulturminne-i-kommunen-KIK/Hva-er-en-kulturminneplan>>, aksessert 20.04.2018

Riksantikvaren. (u.å.). *Kulturminneforvaltningen*. Hentet fra:
<<https://www.riksantikvaren.no/Om-oss/Kulturminneforvaltningen>>, aksessert 24.03.2018

Riksantikvaren. (u.å.). Kulturminneverdier. *Ordnøkkel*. Hentet fra:
<<http://ordnokkelen.ra.no/multites/mtwdk.exe?k=default&l=92&w=3496&n=1&s=5&t=2>>,
aksessert 06.04.2018

Riksantikvaren. (u.å.). Listeført kulturminne. *Ordforklaringer (bokmål)*. Hentet fra: <https://www.riksantikvaren.no/Veiledning/Ordforklaringer-og-ordlister/Ordforklaringer-bokmaal>>, aksessert 04.03.2018

Riksantikvaren. (u.å.). Lokal verdi. *Ordforklaringer (bokmål)*. Hentet fra: <https://www.riksantikvaren.no/Veiledning/Ordforklaringer-og-ordlister/Ordforklaringer-bokmaal>>, aksessert 04.03.2018

Riksantikvaren. (u.å.). Nasjonal verdi. *Ordforklaringer (bokmål)*. Hentet fra: <https://www.riksantikvaren.no/Veiledning/Ordforklaringer-og-ordlister/Ordforklaringer-bokmaal>>, aksessert 04.03.2018

Riksantikvaren. (u.å.). Restaurering. *Ordforklaringer (bokmål)*. Hentet fra: <https://www.riksantikvaren.no/Veiledning/Ordforklaringer-og-ordlister/Ordforklaringer-bokmaal>>

bokmaal>, aksessert 04.03.2018

Riksantikvaren. (u.å.). *SEFRAK-registeret*. Hentet fra:

<<https://www.riksantikvaren.no/Veiledning/SEFRAK-registeret>>, aksessert 04.01.2018

Riksantikvaren. (u.å.). *Veiledninger og registreringsskjema, Registreringsskjema (pdf)*. Hentet fra: <<https://www.riksantikvaren.no/Prosjekter/Kulturminne-i-kommunen-KIK/Veiledninger-og-registreringsskjema>>, aksessert 05.02.2018

Riksantikvaren. (u.å.). Veileder om verdisetting og verdivekting av kulturminner. Hentet fra:

<<https://www.oppland.no/Handlers/fh.ashx?Mid1=265&FilId=689>>, aksessert 22.03.2018

Riksantikvaren. (u.å.). Verneverdig kulturminne. *Ordforklaringer (bokmål)*. Hentet fra: <https://www.riksantikvaren.no/Veiledning/Ordforklaringer-og-ordlister/Ordforklaringer-bokmaal>>, aksessert 04.03.2018

Rosvold, K.A. (2016). Mathesongården. *Store Norske Leksikon*. Hentet fra:

<<https://snl.no/Mathesongården>>, aksessert 07.04.2018

Rosvold, K. A. (2017). Midtbyen. *Store norske leksikon*. Hentet fra:

<<https://snl.no/Midtbyen>>, aksessert 01.05.2018.

Språkrådet. (2018). Eksteriør. *Bokmålsordboka*. Hentet fra:

<https://ordbok.uib.no/perl/ordbok.cgi?OPP=eksteri%C3%B8r&ant_bokmaal=5&ant_nynorsk=5&begge=+&ordbok=begge>, aksessert 01.04.2018

Språkrådet. (u.å.). Proaktiv, *Bokmålsordboka*. Hentet fra:

<https://ordbok.uib.no/perl/ordbok.cgi?OPP=proaktiv&ant_bokmaal=5&ant_nynorsk=5&begge=+&ordbok=begge>, aksessert 07.05.2018

Språkrådet. (u.å.). Selvjustis, *Bokmålsordboka*. Hentet fra:

<https://ordbok.uib.no/perl/ordbok.cgi?startpos=1&startpos_ao=1&ant_bokmaal=5&ant_nynorsk=5&antall_vise=1&OPP=SELVJUSTIS&ordbok=bokmaal&begge=%2B&spraak=bokmaal>, aksessert 25.04.2018

Språkrådet. (2018). Transformasjon. *Bokmålsordboka*. Hentet fra: <https://ordbok.uib.no/perl/ordbok.cgi?OPP=transformasjon&ant_bokmaal=5&ant_nynorsk=5&begge=+&ordbok=begge>, aksessert 10.04.2018

Stang, N. (2017). Minimalisme – interiørarkitektur. *Store Norske Leksikon*. Hentet fra: <https://snl.no/minimalisme_-_interiørarkitektur>, aksessert 22.04.2018

Storsletten, O. (2009). Eugène Emmanuel Viollet-le-Duc. *Store norske leksikon*. Hentet fra: <https://snl.no/Eug%C3%A8ne_Emmanuel_Viollet-le-Duc>, aksessert 19.04.2018

Storsletten, O. (red.) (2016). Ove Laurentius Ekman. *Store Norske Leksikon*. Hentet fra: <https://snl.no/Ove_Laurentius_Ekman>, aksessert 27.04.2018

Storsletten, O. (red.) (2009). Palé. *Store Norske Leksikon*. Hentet fra: <<https://snl.no/palé>>, aksessert 06.04.2018

Strinda Historielag. (2017). Bispeboligen. *Wiki Strinda*. Hentet fra: <<http://www.strindahistorielag.no/wiki/index.php?title=Bispeboligen>>, aksessert 06.04.2018

Strinda Historielag. (2017). Café Ni Muser. *Wiki Strinda*. Hentet fra: <http://www.strindahistorielag.no/wiki/index.php?title=Café_Ni_Muser>, aksessert 06.04.2018

Strinda Historielag. (2017). Hovedpostkontoret. *Wiki Strinda*. Hentet fra: <<http://www.strindahistorielag.no/wiki/index.php?title=Hovedpostkontoret>>, aksessert 02.04.2018

Strinda Historielag. (2016). Mathesongården. *Wiki Strinda*. Hentet fra: <<http://www.strindahistorielag.no/wiki/index.php?title=Mathesongården>>, aksessert 07.04.2018

Sørbø, M. N. (2009). John Ruskin. *Store norske leksikon*. Hentet fra: <https://snl.no/John_Ruskin>, aksessert 19.04.2018

Thue, J.V. (2018). Himling. *Store Norske Leksikon*. Hentet fra: <<https://snl.no/himling>>, aksessert 07.04.2018

Thue, J. V. (2018). Hus. *Store norske leksikon*. Hentet fra: <<https://snl.no/hus>>, aksessert 01.04.2018

Trondheim kommune. (2018). *Aktsomhetskart kulturminner*. Hentet fra: <<https://www.trondheim.kommune.no/tema/bygg-kart-og-eiendom/byantikvar/aktsomhetskart-kulturminner/>>, aksessert 05.02.2018

Tschudi-Madsen, S. (2018). Stukk. *Store Norske Leksikon*. Hentet fra: <<https://snl.no/stukk>>, aksessert 06.04.2018

Offentlige publikasjoner

Meld. St. 16 (2004-2005). *Leve med kulturminner*. Oslo: Det kongelige miljøverndepartement

NOU 2002:01. (2002). *Fortid former framtid – Ufordringer i en ny kulturminnepolitikk*. Oslo: Det kongelige miljøverndepartement.

Lovverk

Lov om kulturminner (kulturminneloven). (1979). Kulturminner og kulturmiljøer – definisjoner. Hentet fra < https://lovdata.no/dokument/NL/lov/1978-06-09-50/KAPITTEL_1#KAPITTEL_1>.

Lov om planlegging og byggesaksbehandling (plan- og bygningsloven). (2010). § 12-7. Bestemmelser i reguleringsplan. Hentet fra < https://lovdata.no/dokument/NL/lov/2008-06-27-71/KAPITTEL_2-4-3#KAPITTEL_2-4-3>.

Bildemateriale

Figur 2. Hentet fra: <<https://www.adressa.no/pluss/okonomi/2018/05/13/Reklame-har-overtatt-for-den-r%C3%B8de-postsparebankboka-16679697.ece>>, aksessert 14.05.2018

Figur 4. Hentet fra: <<https://ntnu.tind.io/record/90764#?c=0&m=0&s=0&cv=0>>, aksessert 26.04.2016

Figur 6. Hentet fra: <<https://digitaltmuseum.no/021017354825/interior-fra-butikken-til-jacob-matheson>>, aksessert 28.04.2018

Figur 8. Hentet fra: <<https://ntnu.tind.io/record/93507#?c=0&m=0&s=0&cv=0>>, aksessert 26.04.2018

Figur 10. Hentet fra: <<https://ntnu.tind.io/record/96723#?c=0&m=0&s=0&cv=0>>, aksessert 02.05.2018

Figur 15. Hentet fra: <<https://ntnu.tind.io/record/96710#?c=0&m=0&s=0&cv=0>>, aksessert 02.05.2018

Figur 16. Hentet fra: <<https://ntnu.tind.io/record/93665#?c=0&m=0&s=0&cv=0>>, aksessert 02.05.2018

Figur 33. Hentet fra: <<https://digitaltmuseum.no/021017460370/forretningsbanken-interior>>, aksessert 25.04.2018

Det er av Sverresborg Folkemuseum gitt tillatelse til bruk av bildemateriale i denne oppgaven.

7.2 Upublisert kilder

Intervju

Ola Fjeldheim – 16.03.2018, Oslo

Personlig kommunikasjon

Arne Lie Christensen, epost-korrespondanse, 18.11.2016

Aud Mikkelsen Tretvik, samtale, 02.05.2018

Janne Wilberg, epost-korrespondanse, 12.03.2018

Kine Angelo, epost-korrespondanse, 27.04.2018

Mette Bye, epost-korrespondanse, 24.04.2018

Trond Eide, epost-korrespondanse, 02.05.2018

Åshild Hole, samtale, 05.05.2018

Registrering fra feltarbeid

Posthuset – feltarbeid og registrering gjort 26.04.2018

Café Ni Muser - feltarbeid og registrering gjort 19.04.2018

Dromedar Kaffepar Moxness - feltarbeid og registrering gjort 26.04.2018

Forretningsbanken feltarbeid og registrering gjort 11.10.2017

Banksalen - feltarbeid og registrering gjort 19.04.2018

Plantegninger

Alle plantegninger er hentet fra arkivportalen DocuMaster i Byggesaksarkivet til Trondheim kommune, 23.04.2018

8. Vedlegg

Vedlegg 1. Posthuset



Figur 12. Posthusets fasade. Foto: Martin Hellebostad Skjønhaug



Figur 13. Bilde fra detaljer på søyler i posthallen i Posthuset. Foto: Martin Hellebostad Skjønhaug



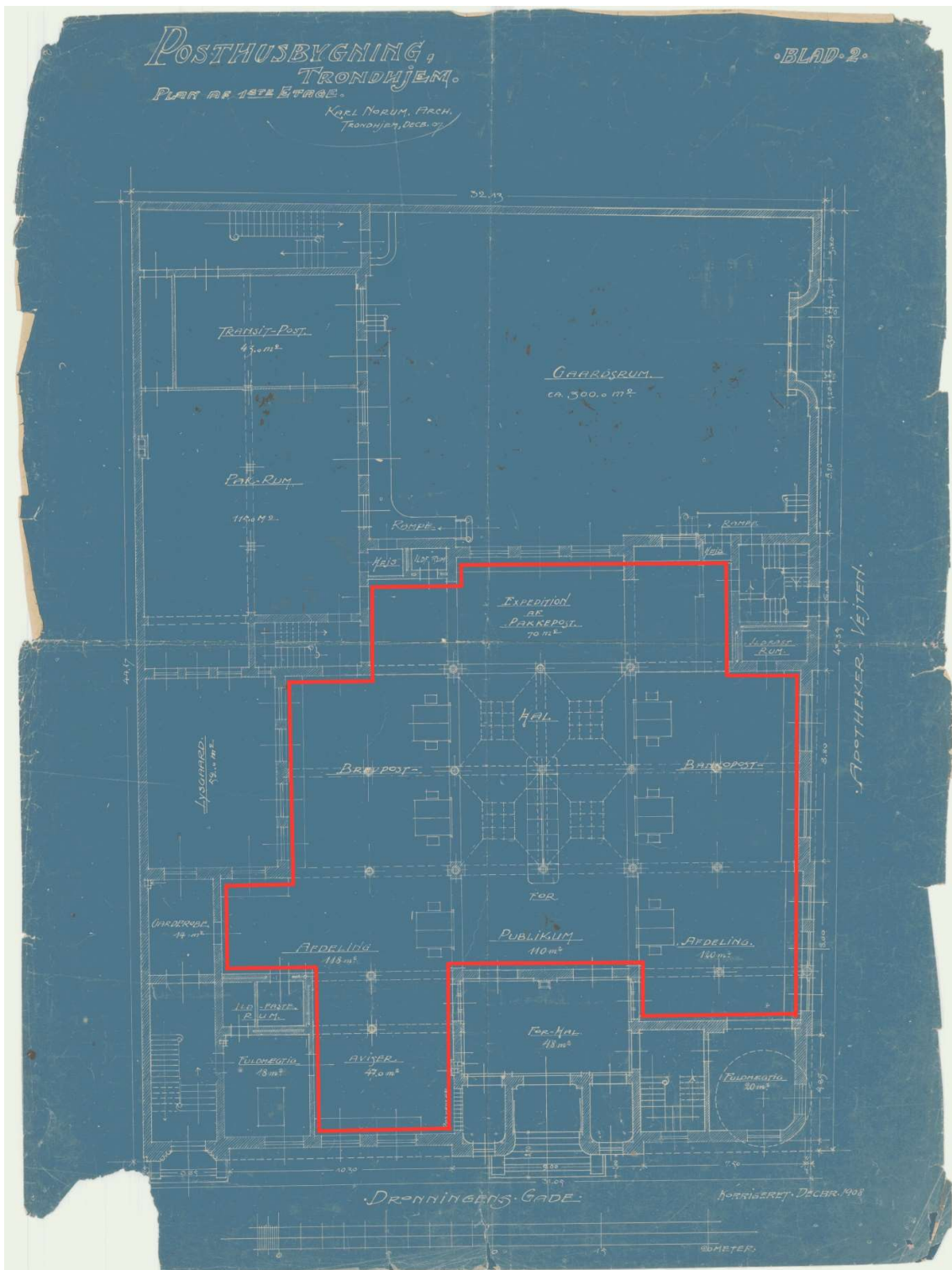
Figur 14. Møterom oppført under oppussingen av posthallen. Foto: Martin Hellebostad Skjønhaug



Figur 15. Interiørbilde fra posthallen i Posthuset, 1932. Foto: Schröder/NTNU Universitetsbibliotek



Figur 16. Interiørbilde fra posthallen i Posthuset, 1950-tallet. Foto: Schrøder/NTNU Universitetsbibliotek



Figur 17. Plantegning av første etasje i Posthuset. Posthallen er markert med rødt. Kilde: Trondheim kommune, Byggesaksarkivet

Vedlegg 2. Café Ni Muser



Figur 18. Den gamle bispeboligen, hvor Café Ni Muser har sine lokaler. Foto: Martin Hellebostad Skjønhaug



Figur 12. Ett av serveringsrommene i Café Ni Muser. Foto: Martin Hellebostad Skjønhaug



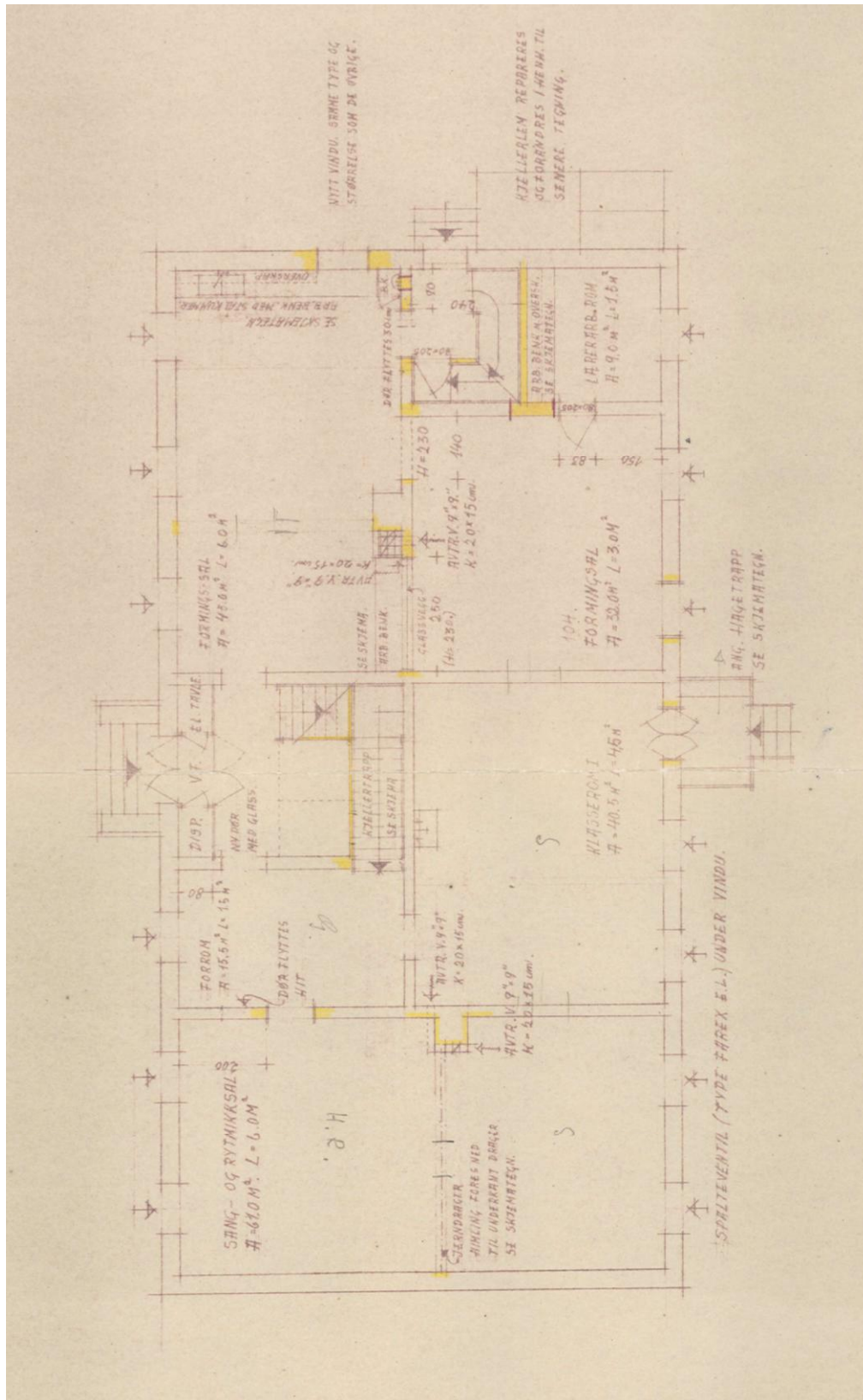
Figur 20. Ett av serveringsrommene i Café Ni Muser. Foto: Martin Hellebostad Skjønhaug



Figur 13. Original trapp og veggpanel. Foto: Martin Hellebostad Skjønhaug



Figur 22. Detaljer fra original stukkatur. Foto: Martin Hellebostad Skjønhaug



Figur 14. Plantegning av første etasje i Bispeboligen 1954. Lokalene til Café Ni Muser omfatter hele første etasje. Kilde: Trondheim kommune, Byggesaksarkivet

Vedlegg 3. Dromedar Kaffebær Moxness



Figur 24. Dromedar Kaffebær Moxness på hjørnet i første etasje i Mathesongården. Foto: Martin Hellebostad Skjønhaug



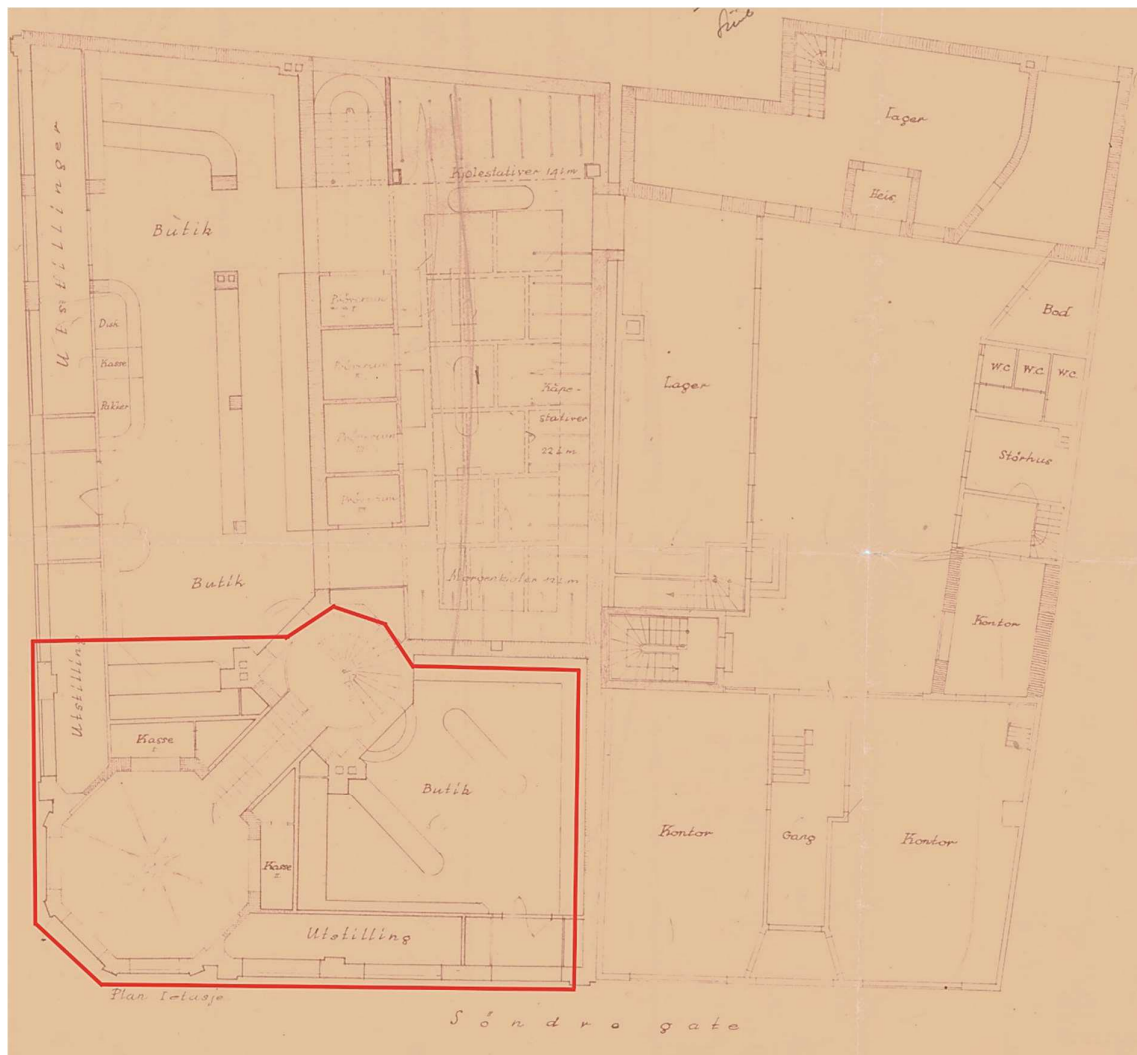
Figur 25. Interiør i Dromedar Kaffebær Moxness i Mathesongården. Moderne sittegruppe kan sees i bakgrunnen. Foto: Martin Hellebostad Skjønhaug



Figur 15. Originale interiørdetaljer. Foto: Martin Hellebostad Skjønhaug



Figur 16. Originale interiørdetaljer. Foto: Martin Hellebostad Skjønhaug

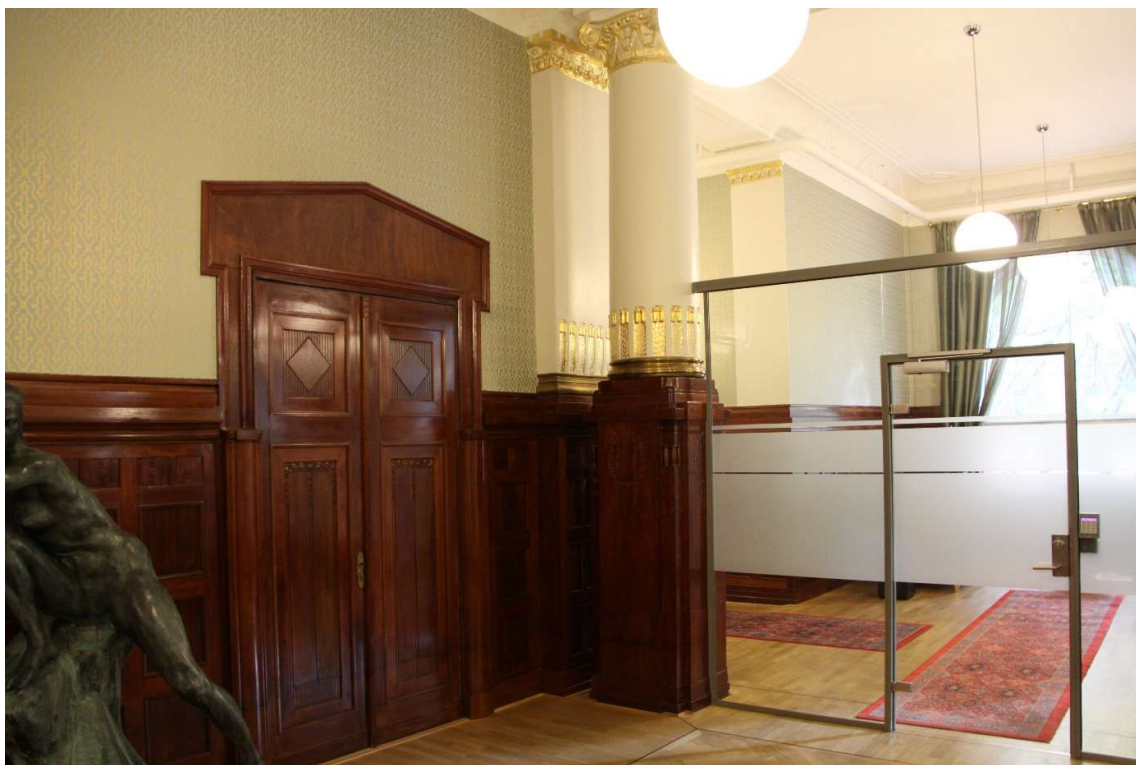


Figur 28. Plantegning av første etasje i Mathesongården 1930. Lokalene til Dromedar Kaffebar Moxness er markert med rødt.. Kilde: Trondheim kommune, Byggesaksarkivet

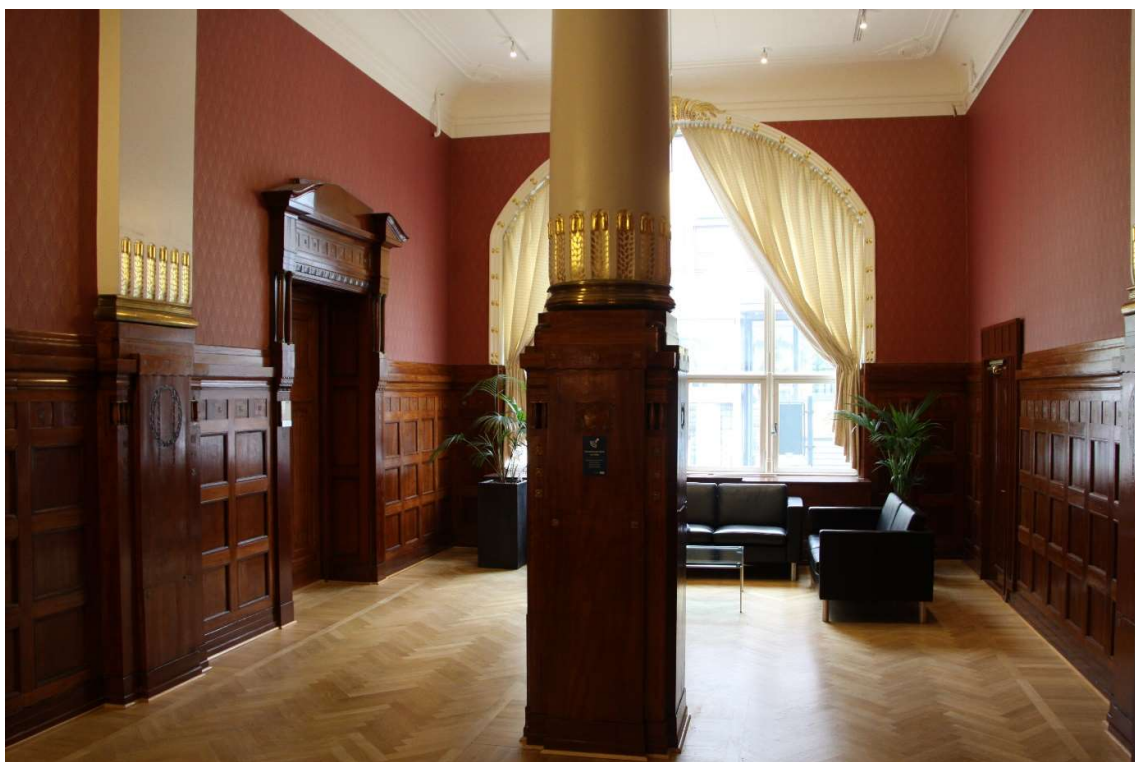
Vedlegg 4. Forretningsbanken



Figur 17. Fasaden til Forretningsbanken. Hovedkontoret til Danske Bank. Foto: Martin Hellebostad Skjønhaug



Figur 30. Skillevegger i glass i ekspedisjonshallen i Forretningsbanken. Foto: Martin Hellebostad Skjønhaug



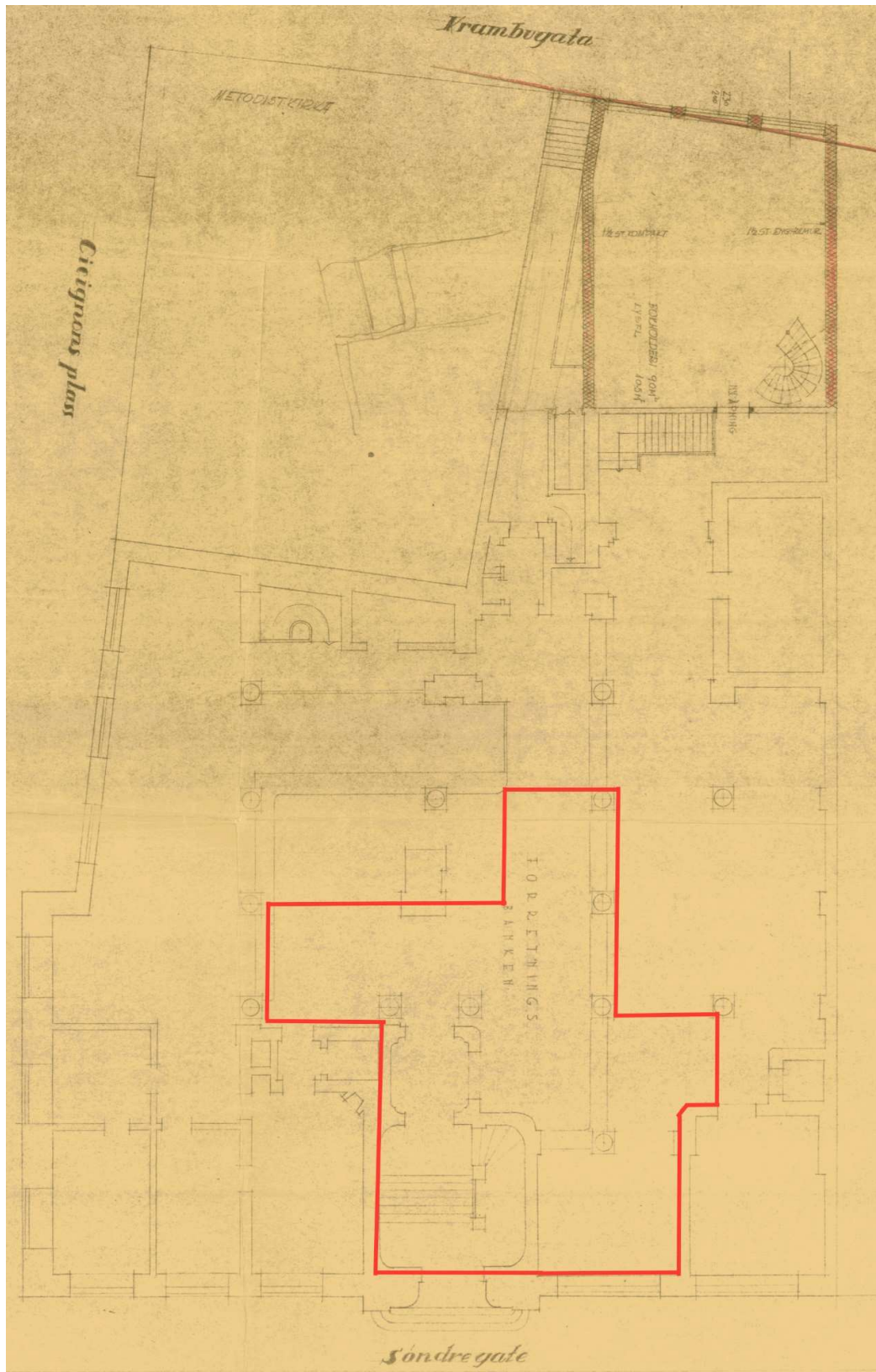
Figur 31. Originale interiørdetaljer i venterommet ved siden av ekspedisjonshallen. Foto: Martin Hellebostad Skjønhaug



Figur 32. Originalt brystningspanel med detaljer. Foto: Martin Hellebostad Skjønhaug



Figur 33. Interiør i Forretningsbanken, ekspedisjonshallen 1952. Foto: Schrøder/Sverresborg Trøndelag Folkemuseum



Figur 34. Plantegning første etasje i Forretningsbanken 1947. Interiørets tilgjengelige område for publikum er marker med rødt. Kilde: Trondheim kommune, Byggesaksarkivet

Vedlegg 5. Banksalen



Figur 35. Fasaden til gamle Trondhjems Sparebank. Lokalene til Banksalen Restaurant. Foto: Martin Hellebostad Skjønhaug



Figur 36. Serveringsområde i Banksalen. Foto: Martin Hellebostad Skjønhaug



Figur 18. Interiørdetaljer fra søyler og himling. Foto: Martin Hellebostad Skjønhaug



Figur 19. Interiørdetaljer bankhallen. Foto: Martin Hellebostad Skjønhaug

Vedlegg 6. Registreringsskjemaet for historiske interiør

Skjema for registrering av historisk interiør							
Navn på registrator: Martin Hellebostad Skjønhaug							
Dato: 05.03.2018							
Bygning							
Arkitekt: J.J. Gaden		Adresse: Bispegata 9A					
Byggeår: 1852-53		Gnr/bnr: 400/90					
Antikvarisk klassifisering: Klasse A: svært høy antikvarisk verdi		BID: 182163244					
Bygningens opprinnelige bruk: Bispebolig til 1947							
Bygningens nåværende bruk: Kafé og kunstgalleri							
Interiør							
Rom: Serveringsrom							
Etasje: 1. etasje							
Størrelse: Ca. 6 x 8 meter							
Rommetts opprinnelige bruk: Ukjent fra da bygningen var bispebolig. Under barnevernsinstituttets eie var det klasserom.							
Rommetts nåværende bruk: Servering knyttet kafevirksomheten.							
Bygningsdel	Konstruksjon, materialer	Overflate	Dekorative elementer	Endringer, inngrep	Datering	Kilde	Bemerkninger
Vegger	Trukket papp. Tapetsert og malt over.	Malt med lys beige akrylmaling	---	Malt med akrylmaling i nyere tid	Ukjent	Observasjon	Trenger nærmere undersøkelse.
Brytningspanel	Lav brytningspanel med liggende rektangulære fyllinger	Malt med mørkegrå akrylmaling	---	Malt med akrylmaling i nyere tid	1800-tallets, tredje kvartal, 1850-1874	Observasjon og sammenligning med boka <i>Gamle trehus</i> . ¹	Empirestil. Bevaringsverdig. Svært høy opprinnelighet.
Himling	Lerretstak.	Malt med hvit akrylmaling	---	Ukjent	Ukjent	Observasjon	Trenger nærmere undersøkelse.

¹ Drange 2011: 243

Listverk himling	Stukkaturarbeid i gips.	Malt med hvit akrylmaling	Blomsterranke nederst. Bladlignende taggete utførelse øverst.	Malt i akrylmaling i nyere tid	1800-tallets tredje kvartal, 1850-1874	Observasjon. Alderspatina.	Bevaringsverdig. Svært høy opprinnelighet.
Gulv	Plankegulv i tre.	Malt med mørkegrå akrylmaling		Malt i akrylmaling i nyere tid	1800-tallets, tredje kvartal, 1850-1874	Observasjon. Alderspatina.	Bevaringsverdig. Svært høy opprinnelighet.
Listverk gulv	Trelist	Malt med mørkegrå akrylmaling	---	Malt i akrylmaling i nyere tid	1900-tallets fjerde kvartal, 1975-1999, eller 2000-tallets første kvartal, 2000-2025.	Observasjon	Trolig av nyere dato.
Vindu	Krysspostvinduer med 6 glass. Falske sprosser.	Malt med hvit akrylmaling.	---	Nytt vindu. Malt i akrylmaling i nyere tid	1900-tallets fjerde kvartal, 1975-1999, eller 2000-tallets første kvartal, 2000-2025.	Observasjon.	Nye vinduer. Passer godt til interiørets stil, senempire.
Listverk vindu	Trelist med karniss og platte (brede flate partier).	Malt med hvit akrylmaling.	---	Malt i akrylmaling i nyere tid	1800-tallets, tredje kvartal, 1850-1874	Observasjon og sammenligning med boka <i>Gamle trehus</i> . ²	Bevaringsverdige. Svært høy opprinnelighet.

² Drange 2011: 252

Dører	Det finnes tre like dører i rommet. Disse er enfløyede fyllingsdører med to stående rektangulære speil øverst og nederst. Små liggende rektangulære speil i midten.	En malt med hvit akrylmaling. De to andre i mørkegrå akrylmaling.	---	Malt i akrylmaling i nyere tid. Dørhåndtak skiftet. Den ene hvitmaltede døra er gjort om til skyvedør.	1800-tallets, tredje kvartal, 1850-1874	Observasjon og sammenligning <i>Gamle trehus</i> . ³	Bevaringsverdige. Høy opprinnelighet. Trolig fra skiftet mellom senempire og sveitserstil. Trolig originale fra byggeår.
Listverk dører	Trelist med karniss og platte (brede flate partier).	En malt med hvit akrylmaling. De to andre i mørkegrå akrylmaling.	---	Malt i akrylmaling i nyere tid.	1800-tallets, tredje kvartal, 1850-1874	Observasjon og sammenligning <i>Gamle trehus</i> . ⁴	Bevaringsverdige. Svært høy opprinnelighet.
Trapper	---	---	---	---	---	---	---
Ildsted	---	---	---	---	---	---	---
Andre bygningsdeler:	Gipsrosett i tak. Stukkaturarbeid	Malt med hvit akrylmaling	Utsstående akantusblader med bøyd tupp. Annet bladverk bak.	Malt med akrylmaling i nyere tid	1800-tallets tredje kvartal, 1850-1874	Observasjon. Alderspatina. Sammenligning med lignende produkter hos	Bevaringsverdig. Svært høy opprinnelighet.

³ Drange 2011: 213

⁴ Drange 2011: 252

									Gipsmakeriet ⁵ og Molo AS ⁶	
Andre bygningsdeler:										
Generelle bemerkninger eller informasjon: Rommet har godt intakte bygningsdetaljer fra bygningens byggeår. Alle overflater er i nyere tid malt med akrylmaling. Ny lysinstallasjon i tak.										

⁵ www.gipsmakeriet.no

⁶ www.moloas.no

Vedlegg 7. Utsnitt fra Riksantikvarens mal for dokumentasjon av kulturminner

3.1. BESKRIVELSE

Beskrivelse er en viktig del av en dokumentasjon. I en beskrivelse kan man få fram andre sider ved kulturminnet som oppmåling og foto ikke dekker. Det være seg byggeteknikk, konstruksjon, materialbruk, innredning, bruk av bygning/rom m.m. I forbindelse med interiørbeskrivelsen lages det en møbleringsplan eller plan over organisering av teknisk utstyr/maskineri/installasjoner.

Beskrivelsen omfatter også kulturmiljø og landskap, som for eksempel landbruksmiljø, tettsted, bymiljø, kystmiljø, utmarksmiljø, fjell og lignende.

A. STANDARD

Lokalisering

- Topografisk
- Tilstøtende veier og gater/områder
- Forholdet til øvrig bebyggelse

Eksteriør

- Umiddelbare omgivelser på eiendommen
- Vegetasjon/beplantning på eiendommen
- Tekniske installasjoner
- Grunnmur, trapper
- Bygnings-/veggkonstruksjon, materialer og byggeteknikk, panel/ fasadebehandling
- Takform/-konstruksjon, taktekke/-materialer og skorstein
- Gerikter, dører og vinduer: materialer, beslag, utseende/stiltrekk

Interiør

- Rommenes betegnelser og bruk (standardnomenklatur og dialektbetegnelser)
- Hvert rom beskrives enkeltvis mht gulv, vegger, tak, bjelker, dører, vinduer, løst og fast inventar
- Møbleringsplan/plassering av teknisk utstyr/maskiner (målsatt skisse)
- Loftet med anm. om takkonstruksjon, adkomst (trapp-stige), loftsluker, skorsten, løst inventar

B. FELTSKJEMA

Se vedlegg nr 2 (for lokaliteter), 3 (enkeltminner), 4 (bygninger), 5 (rom).

Fra Askeladden skal de ulike feltskjemaene både kunne eksporteres digitalt og skrives ut på papir. Dette må sees i sammenheng med og tilpasses de eksportordningene som nå er under etablering i Askeladden, dvs. filer på Shape-format for digital redigering av geometri- og egenskapsinformasjon i felt, og papirskjema som skal kunne eksporteres fra tilstandsbyggmodulen av basen. I begge tilfeller skal det kunne gå an også å ta ut helt blanke filer eller skjema.