

# Gården i yngre jernalder – et spørsmål om erkjennelse?

Belyst ved utgravningen av et yngre jernalders gårdstun på Ranheim

## Introduksjon

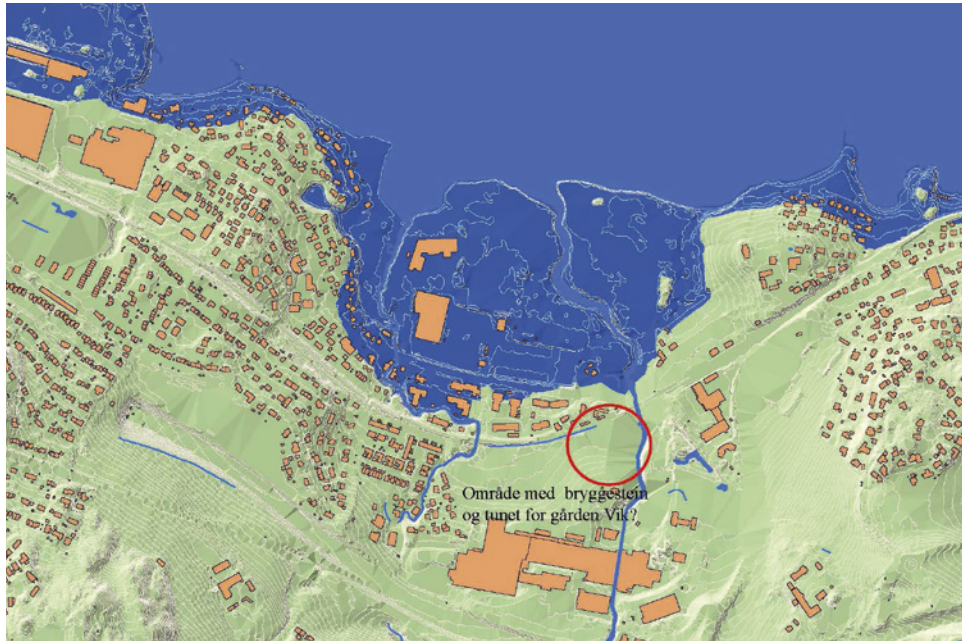
Sommeren 2013 gjennomførte Vitenskapsmuseet en utgravning på Ranheim, 6–7 km øst for Trondheim sentrum. Utgangspunktet for undersøkelsen var funn av store mengder skjærbrent stein i forbindelse med omregulering av et område mellom Peterson fabrikk og jernbanelinja. Problemstillingen for undersøkelsen var todelt, for det første om dette kunne være tunet til den historisk kjente men nå nedlagte storgården Vik, for det andre om etableringen av denne gården kunne ha skjedd i yngre jernalder i tråd med oppfatningen om en mulig sammenheng mellom omfattende lag med bryggestein og etableringen av den historiske gården (Grønnesby 2013). Konklusjonen ble at lokaliteten etter all sannsynlighet var rester etter gårdstunet på Vik, og at gården ble etablert på 600–700-tallet. I denne artikkelen ønsker forfatterne å presentere utgravningen samt å bringe resultatene fra undersøkelsen inn i diskusjonen om kontinuitet/diskontinuitet i bosetningen mellom eldre og yngre jernalder. Hvordan samsvarer det empiriske materialet fra Ranheim med kontinuitetsoppfatningen i norsk bosetningsarkeologi?

Spørsmålet om den historiske norske gårdens opprinnelse må sies å ha vært et av de sentrale spørsmålene i norsk arkeologi. Teoriene har variert fra tanken om en urgård etablert allerede i yngre steinalder til teorien at den historiske gården hadde sin start i yngre jernalder (Pilø 2005). Den rådende oppfatning blant forskere de siste 50 år har imidlertid vært at gården oppstod i eldre jernalder. Spørsmålet om kontinuitet mellom den historisk kjente bosetningen og den forhistoriske bosetningen har i senere tid vært diskutert både av Arnfrid Opedahl (1999), Ingunn Holm (1999), Lars Pilø (2005) og Lars Erik Gjerpe (2014).

Opedahl (1999:67) har spesielt sett på hvordan gårdsforskningen bidro til utviklingen av en nasjonal identitet, og hvordan spesielt Anton Wilhelm Brøgger bidro til å etablere en vitenskapelig basis for påstanden om norske kulturelle særegenheter hos 1800-tallets nasjonsbyggere. Det å gi Norge en fortid var avgjørende for å skape den særegne norske nasjonale identiteten.

Holm har gjennom sin artikkel (1999) advart mot å bruke betegnelsen «gård» på bosetninger i eldre jernalder. Siden begrepet er så verdiladet ved sin tilknytning til det nasjonale, er bruken av begrepet problematisk i forskning på forhistorisk bosetning. Med sine mange konnotasjoner kan gårdsbegrepet være et hinder for å forstå forhistorien.

Lars Piløs avhandling fra 2005 tar utgangspunkt i det empiriske materialet fremkommet gjennom flateavdekking, og ser dette i forhold til de grunnleggende premisser i norsk bosetningsforskning. Pilø argumenterer for at kontinuitetstanken er avgjørende for den norske måten å bruke retrogressive metoder på, og er skeptisk til å bruke metoden på eldre jernal-



Figur 1. Terrengmodell av Ranheims-området omkring eldre jernalder, med 7 m landheving. Illustrasjon: Petter Kåsin Einang, NTNU Vitenskapsmuseet.

der. Han mener at teorien om urgårdsmodellen derfor ikke bør opprettholdes, og at «urgårdsmodellen er en teoretisk konstruksjon som tjener til å tilrettelegge for en utstrakt bruk av retrogressiv metode – uten forankring i empirien» (Pilø 2005:265). Videre diskuterer han i liten grad samfunnsorganisasjonen, men forholder seg til de arkeologiske dataene og definisjonene. Han unngår dermed å trekke konnotasjoner av begrepet gård inn i diskusjonen.

Lars Erik Gjerpe (2014) er den siste som har tatt spørsmålet om kontinuitet opp som en grunnleggende premisse for bosetningsforskningen. Gjerpe utfordrer kontinuitetstanken og definerer kontinuitetsforskning som «kombinasjonen av troen på kontinuitet og ukritisk bruk av den norske varianten av tilbakeskuende metode» (Gjerpe 2014:55). Dette uttrykkes med henvisning til en sammenheng mellom den historisk kjente matrikelgården, gårdsnavn og den forhistoriske gården. Også Gjerpe mener at kontinuitetstanken stammer fra 1800-tallets tanker om nasjonsbygging, og at den retrogressive metode forsterket forestillingen om kontinuitet i bosetningen.

Disse forskerne har, hver på sin måte, sannsynliggjort at forestillingen om gårdssamfunnet i forhistorisk tid for en stor del er konstruert ut fra en idé om nasjonsbygging, som kan føres tilbake til den såkalte 1814-generasjonen av historikere. Dette rokker ved den tradisjonelle kontinuitetstenkningen, og åpner for å tenke nytt om forholdet mellom den historiske gården og bosetningen i eldre jernalder, en diskusjon vi vil komme tilbake til senere i artikkelen.

## Gården i norsk arkeologi – bakgrunnen for kontinuitetstenkningen

Sentralt i kontinuitetstenkningen er begrepet «gård» som erkjennelsesmessig objekt. Forestillingen om gården som et stykke land knyttet til eiendom og arv var til stede hos den såkalte 1814-generasjonen av historikere, som Keyser og Munch, ved at odelsjorden ble oppfattet som en definerende del av de innvandrede germanere (Dahl 1990). Denne generasjonen med forskere var nært knyttet til den nasjonalromantiske idé hvis prosjekt var å bidra til at Norge fikk en historie. Eksistensen av en historie var en forutsetning for å være en nasjon. Det ble derfor nødvendig å påvise en kontinuitet fra forhistorisk til historisk tid.

Forestillingen om kontinuitet har ligget som et grunnleggende premiss for forskningen på forhistorisk bosetning, og kimen til forståelsen av det forhistoriske samfunnet ligger i selve begrunnelsen for å drive forskningen (Gjerpe 2014; Holm 1999; Opedahl 1999; Solli 1996). En forutsetning for å diskutere kontinuitetsspørsmålet er å definere hva det er kontinuitet i. I denne artikkelen vil vi definere kontinuitet som sammenheng i bosetningens sosiale, økonomiske og politiske strukturer mellom den historiske bosetningsstrukturen og bosetningsstrukturen i eldre jernalder. I forskning som har kontinuitet som utgangspunkt, vises dette ved at bosetningen i eldre jernalder oppfattes, enten eksplisitt eller implisitt, som å utvikle seg til «gården», forstått som *den historiske gården*. Som Holm (1999) hevder, er begrepet «gård» så verdiladet ved sin nære tilknytning til det nasjonale at vi som forskere lett lar bibetydninger ved begrepet prege det bildet vi skaper av den forhistoriske bosetningen.

Gårdens sentrale posisjon styrkes av historikerne på 1800-tallet ved både implisitt og eksplisitt bruk av historisk tid som analogi til forhistorisk tid (Dahl 1990:53, 67). Gjennom å etablere en felles fortid med bånd til datidens bondesamfunn ble en norsk nasjonal identitet skapt og styrket (Dahl 1990:43; Opedahl 1999:19).

Oppfatningen om at arkeologien også skulle bidra til å gi nasjonen Norge en historie, ble etter hvert, spesielt med Brøgger (1925), en sentral idé, hvor forestillingen om at det historiske bondesamfunnet, og dermed gården, kunne føres tilbake til eldre jernalder (Opedahl 1999:70). Det ble således skapt en forestilling om kontinuitet mellom samfunnet i eldre jernalder og det historiske bondesamfunnet. Dette gjør Brøgger (1925:13) med et sterkt element av retrogressiv metode, og hans mål er å «bygge en eneste stor bro fra opprinnelse til i dag». Det skal gjøres ved å «søke sammenlignende stoff fra alle stadier av vårt folks liv i historisk tid» (Brøgger 1925:28). Magnus Olsens (1926) bok *Ættegård og helligdom* var like viktig for «gården» og bondesamfunnets rolle i forhistorisk tid. «Spør man om hvad der er det konstituerende trekk ved gården som sosial «institusjon», vil man straks måtte peke på som et av de mest fremtredende trekk: den dyrkede innmark, odelsjorden.» (Olsen 1926:25). Gjennom 1800-tallet og 1900-tallet fram til 1960-tallet styrkes gården som begrep ved at den arkeologiske empirien tolkes inn i en samfunnsmodell hvor gården er det sentrale strukturerende element. Det er spesielt «folkevandringstidsgården» i Sørvest-Norge som er sentrum for undersøkelsene. For de resterende delene av landet ble gravfunn og gårdsnavn brukt som indikatorer på gårdsbosetningen. I løpet av 1920- og 1930-tallet ble gården og bondesamfunnets sentrale posisjon i arkeologien befestet gjennom etableringen av institusjoner som Institutt for sammenlignende kulturforskning og Det norske arkeologmøtet. Begge institusjonene hadde eksplisitte mål om å studere gården og bondesamfunnet, og etablerte en rekke prosjekter med det som formål.

Konsekvensen av utgangspunktet til historikerne og det nasjonale prosjektet ble en sterk retrogressiv faglig tradisjon. Denne tradisjonen virket inn på hvordan forholdet mellom eldre og yngre jernalder ble forklart. Det ble nærmest en nødvendighet å skape kontinuitet mellom disse periodene, på tross av de mange ulikhetene i det øvrige arkeologiske materialet. Å innlemme eldre jernalder i nasjonsprosjektet var også viktig fordi det «germanske» elementet fungerte som et bindeledd med Kontinentet og kontinental tidlig middelalder.

Kontinuitetstanken var tydelig hos historikeren Andreas Holmsen (1961:101), som eksplisitt hevder at det ikke er noen prinsipiell forskjell mellom eldre og yngre jernalder. Dette til tross for at endringene i det arkeologiske materialet ved overgangen mellom eldre og yngre jernalder på denne tiden var allment akseptert. Konsekvensen var at synet på de aktive prosessene i eldre jernalder i form av økende hierarkisering og sentralisering fortsatte i yngre jernalder. Overgangen mellom eldre og yngre jernalder ble forklart med at den tilstanden som foreligger før endringene, eller «folkevandringstidskrisen», ble gjenopprettet i styrket form etter krisen, prosesser som etter hvert endte med rikssamling og statsdannelse.

Hos Anders Hagen i 1962 er gården grunnsteinen i samfunnet og den enheten dagliglivet var sentrert rundt. Før prosessuell arkeologi hadde ikke arkeologer noe eksplisitt teoretisk begrepsapparat for å beskrive samfunnsstrukturen (Olsen 1997:57). Dette lå imidlertid implisitt i de begrepene som ble brukt. Hagen beskrev samfunnet med ord som «storbønder», «ættegård», «storgårdsætter» osv. I bruken av disse begrepene ligger oppfatningen om at menneskenes forhold til gården også i forhistorisk tid ble definert ut fra et rettighetsforhold knyttet til jord og slekt. Det er nærliggende å oppfatte dette som at forestillingen om gården er knyttet sammen med forestillinger om eiendomsretten til land, og at den ble overført mellom generasjonene ved arv.

Prosessuell arkeologi på 1960–70-tallet var i stor grad påvirket av neoevolusjonismen, som igjen var basert på etnografiske analyser av forhold i Polynesia og Melanesia, og utført av forskere som Leslie White, Julian Stewart, Elman Service og Marshall Sahlins (Trigger 1989:289). På den neoevolusjonistiske utviklingsstigen, «flokk», «stamme», «høvdingdømme» og «stat», er det spesielt høvdingdømmet som er av interesse her, siden samfunnene i jernalderen karakteriseres som høvdingdømmer. Begrepet «chiefdom» ble innført som analytisk begrep og fikk sitt gjennombrudd med Service i 1962.

Det norske begrepet «høvding» stammer fra den norrøne sagalitteraturen, uten at det er tydelig hva begrepet innebærer. Filologene har brukt begrepene «høvding» og «stormann» for å oversette en rekke betegnelser som brukes i de originale skrifterne (Svenningsen 2002:4). I den norske prosessuelle arkeologien på 1970-tallet smeltet det gamle begrepet «høvding» og det neoevolusjonistiske «høvdingdømme» sammen. Det er spesielt Bjørn Myhre som gjennom en rekke artikler kobler prosessuell/neoevolusjonistisk teori til jernalderens bosetning og samfunnsstruktur (for eksempel Myhre 1978). Beate Svenningsen (2002) har påpekt (med henvisning til Reynolds 1984) at for historieforskningen er det et problem at «høvding»-begrepet er et analytisk begrep samtidig som det brukes aktivt i de skriftlige kildene. Det samme kan sies å gjelde for arkeologien.

I Sahlins' (1963) opprinnelige skille mellom «Big Man» og «Chief» lå det en forskjell i typen status. Mens «Big Man» hadde en oppnådd status (achieved), det vil si en status på basis av personlige egenskaper, så hadde «chief» en tilskrevet status (ascribed), en status fått ved fødselen gjennom arv. Ved siden av at begrepet er sterkt omdiskutert (Carneiro 1981; Yoffe 1993, 2005) ligger det en fare i oversettelsen av ordet «chiefdom» til «høvding».

dømme» i at vi overfører egenskaper ved denne tittelen i Polynesia og vår egen oppfattelse av begrepet brukt i sagalitteraturen, til vår samfunnsforståelse av jernalderen. Når denne betegnelsen blir brukt på samfunn i eldre jernalder, tillegger vi, både eksplisitt og implisitt, samfunnet i eldre jernalder egenskaper vi ikke kan være sikre på eksistensen av. Sammenmeltingen av det norrøne «høvding»-begrepet med det neoevolusjonistiske begrepet «chiefdom» førte det gamle kulturarkeologiske synet på samfunnsstruktur i eldre jernalder over til en prosessuell/neoevolusjonistisk forståelse av samfunnsutviklingen. Dette er sannsynligvis en av hovedgrunnene til at det gamle kulturarkeologiske synet på jernalderen som et stadig mer hierarkisk bondesamfunn fortsetter innen den «nye» arkeologien, og at kontinuitetssynet dermed for en stor del opprettholdes.

Med innføringen av maskinell flateavdekking som metode, først i Rogaland og senere i resten av landet, skjedde det en tilnærmet revolusjon i tilgangen på nye bosetningsdata. Denne tilgangen til nye data førte til ny empirisk kunnskap, spesielt om huskonstruksjon, eksistensen av landsbyer, jordbruk osv. Da disse dataene ble løftet opp til diskusjonen om samfunnsorganisasjon og samfunnsstruktur, ble den nye empirien fremdeles knyttet til teorier utviklet innenfor en prosessuell/neoevolusjonistisk ramme. Trond Løken publiserte en rekke artikler om funnene fra Forsand. I de tilfellene hvor Løken (1988, 1991, 1992) knytter funnene til samfunnsmessig organisering, bruker han Myhres (1978, 1985, 1987) teorier om politisk og økonomisk organisering med basis i prosessuell/neoevolusjonistisk tankegang. Forestillingen om jernaldersamfunnet som et hierarkisk, høvdingstyrt samfunn med basis i «gården» har stort sett dominert arkeologisk forskning siden den gang. På tross av store mengder ny empiri har ikke dette rokket ved det grunnleggende synet på eldre jernalder som et samfunn med en økende grad av kompleksitet og at denne utviklingen fortsetter i yngre jernalder. I stedet for at den nye empirien førte til endringer i dette synet, ble den inkorporert i de gamle forestillingene om kontinuitet.

Også Dagfinn Skre (1998) hevder at hierarkiseringen eskalerte i sen eldre jernalder, og at regionale høvdingdømmer ble dannet i denne perioden. Selv om Skre i langt større grad er influert av historiefaget, både av norsk og kontinental middelalderhistorie, finner vi de samme elementene. Skre bruker ord som «jordegods» og «jordherrer» for å beskrive samfunnet i jernalderen. Allerede i romertiden eksisterte det jordherrer. I løpet av eldre jernalder økte graden av militær konflikt, og de store jordherrene satte sine folk på de mindre gårdene. Eiendommene ble samlet i større gods, hvor de underliggende gårdene ble drevet av ufrie (Skre 1998:251). Forskjellen mellom eldre og yngre jernalder er at i den senere perioden ble de fleste større gårdene drevet av frie, mens de mindre gårdene underkastet seg en større jordherre som kunne tilby et vern. Selv om Skre bruker litt andre definisjoner og begreper, finner vi elementene sentralisering, differensiering, prestisjeøkonomi og betydningen av krigerorganisasjonen som sentrale deler av modellen.

De som bryter med denne modellen, er i første rekke en gruppe forskere på Østlandet som ikke tok utgangspunkt i de konkrete bosetningssporene, men i fossile spor etter dyrking i landskapet, inspirert av svensk kulturgeografi (Gustafson 1995; Holm 1995; Jerpåsen 1996; Pedersen 1989, 1990) På noe forskjellig grunnlag konkluderer de med at det var først ved overgangen til yngre jernalder at den historiske gården oppstod (se Løken 1998, for en oppsummering av diskusjonen).

Siden Bo Gräslund i 2007 publiserte «Fimbulvintern, Ragnarök och klimakrisen år 536–537 e. Kr.» har forestillingen om store endringer ved overgangen mellom eldre og yngre jernalder for alvor kommet på dagsordenen.

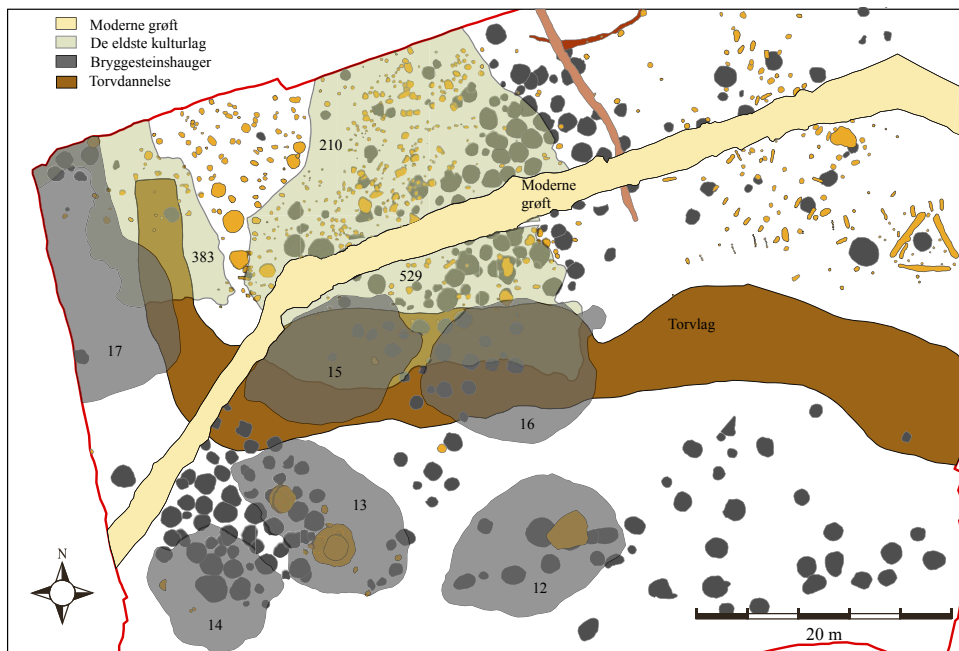
### *Forholdet mellom bosetningen i eldre og yngre jernalder*

Et av hovedproblemene med kontinuitetssynet, ved siden av de problematiske aspektene ved begrepene «gård» og «høvding», er relevansen av analogien mellom historisk tid og eldre jernalder. Et vesentlig argument mot å bruke retrogressiv metode på eldre jernalder er de mange endringene i det arkeologiske materialet som skjer ved overgangen mellom eldre og yngre jernalder. Når en overfører forestillinger om samfunnsforhold i vikingtid og middelalder tilbake til samfunn i eldre jernalder, forutsettes det et forhold av homologi, eller likhet mellom kilde og subjekt (Lyman and O'Brian 2001:317; Näsman 1988). De mange endringene som skjer i den materielle kulturen ved overgangen mellom eldre og yngre jernalder, synes imidlertid å være av en såpass omfattende karakter at historiske samfunn i Skandinavia ikke er best egnet som analogi for samfunnsforhold før 550 e.Kr. Det kan synes som om forskere som har arbeidet med gjenstandsmaterialet, har hatt lettere for å akseptere at det skjedde store endringer ved overgangen mellom eldre og yngre jernalder (eksempelvis Solberg 2000), mens forskere som har hatt fokus på bosetning/samfunnsorganisasjon, primært har fulgt kontinuitetstanken. Ofte blir kontinuitet mellom eldre og yngre jernalder i bosetning på en plass, implisitt og eksplisitt, tolket som kontinuitet i bosetningens sosiale, politiske og økonomiske organisering.

I neste del av artikkelen vil vi presentere hovedtrekkene fra utgravningen på Vik, Ranheim, som vil danne utgangspunktet for en videre diskusjon omkring kontinuitetstenkningen i norsk bosetningsarkeologi. På Vik ble det påvist strukturer fra både eldre og yngre jernalder. Kulturlagsakkumulasjonen, som starter på 600-taller, viser imidlertid at det skjer en fundamental endring i typen aktivitet på stedet. Vi mener at denne markante endringen i det arkeologiske materialet viser til prosesser som representerer den historiske gårdens etablering. Utover i artikkelen vil det derfor bli lagt spesiell vekt på kulturlag, bryggesteinslag og bryggesteinshauger, siden slike lagdannelser har et stort og til dels undervurdert potensial til å gi oss ny og økt kunnskap om samfunnsmessige endringer som skjer i overgangen mellom eldre og yngre jernalder.

### **Gården Vik på Ranheim**

Bydelen Ranheim, øst for Trondheim sentrum, er oppkalt etter gården Ranheim, som ligger på østsiden av Vikaelva. Navnet på elva stammer fra en gård som ifølge skriftlige kilder har ligget på vestsiden av elva. Navn som Overvik, Vikåsen og Vikaunet er også overlevninger fra den gamle gården Vik. Vi vet ikke når tunet ble fraflyttet, men det skjedde sannsynligvis en gang i begynnelsen av 1600-tallet (Mathiesen 1960 [1903]), kanskje tidligere. Dette har opprinnelig vært en storgård, som med tiden ble splittet opp i flere gårder. Den nøyaktige plasseringen av det opprinnelige gårdstunet har vært ukjent inntil de arkeologiske utgravningene i 2013. Ved utgravningene ble det påvist bosetningsspor, kulturlag og bryggesteinshauger og gjort en rekke gjenstandsfunn fra yngre jernalder og middelalder. I den videre beskrivelsen vil utgravningen bli gjennomgått fase for fase.



Figur 2. Plantegning som viser torvlagdanninge, de eldste kulturlag og bryggesteinshaugene på feltet. Illustrasjon: Geir Grønnesby, NTNU Vitenskapsmuseet.

### *Eldre jernalder (1–550 e.Kr.)*

Fra eldre jernalder ble det registrert over 300 kokegroper samt en enkeltstående stolperække som er datert til romertid og folkevandringstid. Det ble imidlertid ikke påvist hus eller bygninger fra denne perioden, og anleggssporene synes dermed å representere en aktivitetsfase før etableringen av gårdstunet Vik. Denne aktiviteten kan sannsynligvis knyttes til nærheten til sjøen. Vi har i de senere årene sett tilsvarende konsentrasjoner av kokegroper knyttet til ferskvannsområder. Det nærmeste bosetningsområde fra eldre jernalder ligger litt over én kilometer mot øst, på gården Ranheims grunn (Øien 2010).

### *Yngre jernalder – bosetningen begynner*

Ved inngangen til yngre jernalder endrer aktiviteten på feltet karakter. Vi får de første klare sporene av en etablert bosetning på stedet. Den omfatter minst åtte bygninger, flere enkeltstående strukturer av ukjent funksjon, samt funnrike kultur- og bryggesteinslag.

### *Kulturlag 600–900 e.Kr.*

Kulturlagene dekket et større område av feltet, og inneholdt en rekke gjenstander som kan settes i sammenheng med den eldste fasen av gårdsbosetningen. Materialet er svært variert, bestående av både hverdagslige bruksgjenstander som kniver og keramikk, personlige eiendeler som f.eks. perler, samt flere handelsindikerende gjenstander i form av sølvmynter, klippe- og hakkesølv i tillegg til vektlodd. Bevaringsforholdene for organisk materiale var for dårlige til at ubrente bein var bevart. Det ble imidlertid funnet en rekke konsentrasjoner



*Figur 3. De to frankiske myntene fra lag 383. Fra venstre: Madelinus etterpregning (T26101:817), Karl den store-mynten (T26101:816). Foto: Åge Højem, NTNU Vitenskapsmuseet.*

av dyretenner og brente dyrebein, som tyder på at det har vært en stor mengde dyrebein i lagene.

De mest oppsiktsvekkende funnene fra den tidligste bosetningsfasen var to frankiske sølvmynter. Den ene sølvmynten (T26101:816, se figur 3) er preget under Karl den stores regjeringstid. Karl den store gjennomførte en stor myntreform i årene 793/94 (Grierson 1991:34). Mynten fra Ranheim er produsert før denne reformen, og funnet er unikt i Norge (personlig kommunikasjon med Jon Anders Risvaag, 2015). Det er tidligere funnet kun en karolingisk mynt i Trøndelag. Den stammer fra et gravfunn på Moksnes på Frosta og datert til 805–814 (Skaare 1976:nr. 153). Den andre frankiske mynten er datert til annen halvdel av 600-tallet, og er en Madelinus etterpregning i sølv (T26101:817). De originale Madelinus-myntene ble preget i gull i Dorestad i Nederland på midten av 600-tallet. I Norge kjenner man kun til ett slikt myntfunn, fra Kaupang i Vestfold (Blackburn 2008:59). De senere imitasjonene inneholder imidlertid en økende mengde sølv. Disse etterpregningene er ifølge Arent Pol ved Leiden universitet sannsynligvis preget i Nord-Frankrike (personlig kommunikasjon med Arent Pol, 2013). I tillegg til de frankiske myntene ble det gjort funn av et ubestemt fragment av en tysk eller angelsaksisk sølvmynt preget omkring år 1000.

Av andre handelsindikerende gjenstander i kulturlagene frembrakte undersøkelsen to udekorerte ringer av sølv/gullegering, ett fragment av klippesølv og ett av hakkesølv, samt tre vektlodd.

Perler, nagler og klinknagler utgjorde de største funngruppene fra de eldste kulturlagene. Et mulig spinnehjul representerer den eneste bronsegjenstanden. I tillegg fremkom det leirskårfragmenter som sannsynligvis stammer fra to ulike leirkar. Et av leirkarene representerer muligens Østersjø-keramikk med proveniens fra danskysten til Baltikum, og kan





*Figur 4. Vektlodd, sølv og fragmenterte kupeller av beinaske fra kulturlag og bunn av bryggesteinslag/hauger. Foto: Åge Hojem, NTNU Vitenskapsmuseet.*



*Figur 5. Et utvalg av gjenstander fra kulturlag. Foto: Åge Hojem, NTNU Vitenskapsmuseet.*

sannsynligvis plasseres til yngre jernalder (personlig kommunikasjon med Ian Reed, 2015). Keramikk fra yngre jernalders bosetninger, spesielt vikingtid, er svært sjelden, og kjennes hovedsakelig fra Kaupang i Vestfold og fra Borg i Lofoten. I begge tilfellene representerer keramikkfunnene hovedsakelig importert materiale (Munch mfl. 2003; Pilø 2008).

#### *Bygninger og andre konstruksjoner i yngre jernalder 600–900 e.Kr.*

På en flat slette i den nordlige delen av feltet ble det registrert et stort antall anleggsspor i form av stolpehull og nedgravninger. Her ble det skilt ut elleve strukturer i form av åtte mulige og fragmenterte bygninger samt to stolperækker og én trekantet konstruksjon av ukjent funksjon. Dette området representerer den sørligste delen av tunet på jernaldergården. I tillegg ble det påvist seks kokegropser som også kan plasseres til samme tidsperiode. Disse var gjennomgående større og med en litt annen form enn kokegropene fra eldre jernalder.

Bygningskonstruksjonene besto hovedsakelig av parallelle rekker med takbærende stolper, og det ble påvist kun ett sikkert treskipet hus med stolpehull etter både takbærende og veggbærende stolper bevart. Dette huset synes også å ha hatt ytre, skråstilte avstivere. Lengden på bygningene varierte mellom 6 og 14 m. Med to unntak var samtlige bygninger orientert i nordøstlig–sørvestlig retning. Det ble imidlertid ikke påvist gulvflater eller ildsteder i noen av bygningskonstruksjonene. Det ble foretatt en serie dateringer fra stolpehullene til tre av bygningene. Majoriteten av dateringene falt innenfor perioden 770–990 e.Kr. Husene uten påviste veggstolper ligger i samme område i den nordvestlige delen av feltet. Her ble det påviste to mulige, nordvestvendte inngangspartier. Huset med skråstilte avstivere ligger mer eller mindre for seg selv i den nordøstlige delen av feltet. Denne todelingen kan indikere at de enskipede husene har vært økonomibygninger, mens huset med skråstilte avstivere har vært boligbygning (Grindkåsa 2007 med henvisning til Skov 1994). I nærheten av dette huset ligger også fotgrøften til en gravhaug.

### *Bryggesteinshauger og bryggesteinslag ca. 770–1150 e.Kr.*

Innenfor undersøkelsesområdet ble det identifisert hele seks bryggesteinshauger som besto av ett eller flere lag med skjørbrent stein (12–17, figur 2). Størrelsen på haugene varierte fra ca. 10–20 m i diameter, med en dybde på 0,45–0,6 m. Dateringene av bryggesteinshaugene er kalibrert til omkring 775–1150 e.Kr. I tillegg ble det registrert flere bryggesteinslag som antagelig representerer masser som er tatt ut fra haugene samt mulige bunnrester av utjev-

*Tabell 1. Bygninger og andre konstruksjoner i yngre jernalder 600–900 e.Kr.*

Struktur nr.	Type	Kort beskrivelse	Stratigrafiske forhold
1	Bygning	Inngangsparti og to takbærende stolperrekker. Lengde: 13,5m. Bredder 2,8m. Orientering NØ-SV	Under lag 210
2	Bygning	Inngangsparti og deler av to takbærende stolperrekker. Lengde:10m. Bredder: 2,8m. Orientering: NØ-SV	Under lag 210
3	Bygning	To takbærende stolperrekker. Lengde: 11m. Bredder: 2,8m. Orientering: Ø-V	Under lag 210
4	Bygning	To takbærende stolperrekker. Lengde: 14m. Bredder: 2,8m. Orientering NØ-SV.	Hovedsakelig under pløyselag 1131. Forholdet til kulturlag noe usikkert.
5	Bygning	To takbærende stolperrekker, og to rekker av veggstolper. Lengde: 13,5m. Bredder: 1,5m mellom takbærende stolperrekker. Orientering: NV-SØ	Sørøstlige stolper under lag 205. Resterende del av bygning under pløyselag 1131
6	Trekantet struktur, ukjent funksjon	3 grøfter, 1 kokegrop og 11 små stolpehull/staurhull	Under lag 205
7	Gjerdekonstruksjon	Mulig gjerdekonstruksjon bestående av 13 staurhullrekker og rektangulære nedgravninger. Lengde: 22m	Under lag 205
9	Bygning	Del av mulig bygning bestående av to takbærende stolperrekker. Lengde: 6,5m. Bredder:1,2m. Orientering: NØ-SV	Sørøstlige stolper under 210. Resten under pløyselag 1131. Forstyrret av to nedgravninger datert til 890-1015, 970-1025
10	Bygning	Del av mulig bygning bestående av to takbærende stolperrekker. Lengde: 10,5m. Bredder:4,9m. Orientering: NØ-SV	Kutter lag 383
11	Bygning	Del av mulig bygning bestående av to parallelle rekker av 4 stolper hver. Lengde: 6,3m. Bredder:4,1m. Orientering: NØ-SV	Under pløyselag 1131

nede bryggesteinshauger. Bryggesteinshaugene og lagene dekket et større område av undersøkelsesområdet, og vi vet at massene med bryggesteiner fortsetter vestover.

I bryggesteinshaugene og bryggesteinslagene ble det gjort over 300 gjenstandsfunn. Majoriteten av gjenstandene besto av nagler, klinknagler og spiker, som sannsynligvis stammer fra båtdeler og annet treverk som er blitt kastet eller gjenbrukt som ved i forbindelse med brygging og koking. Det ble imidlertid også funnet en pilspiss samt to vektlodd i bunnlaget på to av haugene. I tillegg fremkom det et kuleformet vektlodd, lik Pedersen 2008, figur 8.5, i et av bryggesteinslagene. Flere små konsentrasjoner av brente bein og dyretenner tyder på at matavfall har vært kastet i haugene.

Tabell 2. Oversikt over bryggesteinshaugene.

Bryggesteinshaug nr.	Måt	Gjenstandsfunn
12	15m (L) x 10m (B) x 0,5m (D)	11 stk.: 5 klinknagle, 6 nagler
13	16m (L) x 8m (B) x 0,6m (D)	63 stk.: 30 klinknagler, 25 nagler, 4 spiker, 1 fragment av spinnehjul i brent leire, 2 jernfragmenter
14	10m (L) x 9m (B) x 0,6m (D)	9 stk.: 5 nagler, 3 klinknagler, 1 slagglump
15	13m (L) x 9m (B) x 0,5m (D)	76 stk.: 33 klinknagler, 38 nagler, 9 spiker, 1 jernstift, 1 mulig slagglump, 2 vektlodd
16	14m (L) x 11m (B) x 0,6m (D)	30 stk.: 13 klinknagler, 12 nagler, 4 spiker, 1 ukjent jernfragment
17	20m (L) x 9m (B) x 0,45m (D)	22 stk.: 10 klinknagler, 11 nagler, 1 hesteskosaum

### Lagdannelser i middelalderen – 1200–1500-tallet

Mot kantene på flere av bryggesteinshaugene ble det påvist en rekke mindre lag som er vært dannet helt mot slutten av vikingtid eller tidlig middelalder. I tillegg ble det påvist flere mindre, funnfattige lag som sannsynligvis representerer begynnende markoverflate/pløyejord dannet etter at bryggesteinshaugene har gått ut av bruk. I løpet av middelalderen blir store deler av området dekket av kulturmark/pløyejord. Gjenstandsfunnene indikerer at dette har skjedd over en lengre tidsperiode, fra tidlig middelalder og opp mot ca. 1500-tallet.

### Kulturlag med bryggestein på gårdstun – et spørsmål om erkjennelse

Vårt bidrag til forståelsen av samfunnsmessige endringer i overgangen mellom eldre og yngre jernalder er å sannsynliggjøre at det også skjer fundamentale endringer i bosetningen, og at den historiske gården etableres i denne perioden. En viktig nøkkel til å forstå denne endringen er arkeologiske undersøkelser av kulturlag på de historiske gårdene, på slike som Vik. Starten på kulturlagsakkumulasjonen, som begynner på 600-tallet på Vik, synes å være et trekk som går igjen på flere lokaliteter. Dateringen til starten på yngre jernalder og kontinuiteten fram til de historiske gårdstunene er en sterk indikasjon på at den historiske gården som politisk, sosial og økonomisk enhet starter da. Dette forsterker synet på overgangen mellom eldre- og yngre jernalder som en tidsperiode med store samfunnsmessige endringer.

Vi tror ikke at kulturlagsakkumulasjonen på Vik er unik. Det er imidlertid gjort få systematiske undersøkelser av gårdstun på de historiske gårdene i Norge; vi vet derfor lite om

forekomsten av kulturlag på gårdstunene. Dette kan være et spørsmål om erkjennelse. Kulturlagene er der, men arkeologene har hatt fokus på andre ting. Vi tror forklaringen ligger i tre forhold. For det første er det sjelden arkeologer gjennom forvaltningsutgravningene kommer til på selve gårdstunet. Det har sammenheng med at gårdstunene ofte blir liggende urørt, selv om de omkringliggende jordene omreguleres til andre formål enn dyrking. For det andre har det vært en tendens til et ensidig fokus på bosetningsspor i undergrunnen og i mindre grad på kulturlag mellom matjord og undergrunn. Lag med skjørbrent stein er kun blitt oppfattet som omrotete lag med stein, og av liten interesse. Den tredje, og viktigste, forklaringen er begrepet «gård» som erkjennelsesmessig objekt. Som Holm (1999) har hevdet, er det knyttet nasjonalromantiske konnotasjoner til begrepet «gård», som styrer både erkjennelsen og tolkningen av de arkeologiske boplassdataene. Og de kan ha vært et hinder for forståelsen av det forhistoriske samfunnets sosiale, politiske og økonomiske struktur.

En indikasjon er de såkalte bryggesteinslagene. Begrepet «bryggestein» blir først omtalt i Eilert Sundts artikkel fra 1865, hvor han beskriver sine reiser på Hedemarken. Ut fra Sundts observasjoner kan vi trekke flere konklusjoner. For det første sier han at bryggestein finnes i hauger på eller rundt gårdstunet, og at alle gamle gårder har slike hauger. I tillegg beskriver han hvordan bøndene planer ut haugene, og at mange hus er bygget på lag med bryggestein. Sundt sammenligner disse lagene med «de danske kjøkkenmøddinger», men foreslår at bryggesteinshaugene er fra jernalderen. Siden Sundts tid er det få arkeologer som har befattet seg med bryggestein. Oddmunn Farbredd påviste lag med bryggestein på Egge i Steinkjer ved prøvestikking i 1985. Dagfinn Skre behandlet fenomenet i 1988 og i 1998, Lil Gustafson i 1993. Lars Pilø (1993, 2005) registrerte bryggesteinslag ved åkervandring, og brukte materialet aktivt for å påvise gårdstun. Kathrine Stene beskrev en utgravning av bryggesteinslag i 2009. I forbindelse med store flateavdekkinger på Torgårdsletta i Tiller, utenfor Trondheim, ble det påvist bryggesteinslag på tunene ved prøvestikking (Grønnesby 2013, 2014, 2015). I tillegg er det foretatt flere utgravninger på Østlandet som ikke er publisert.

Fra Trøndelag kjenner vi til fenomenet bryggestein/kulturlag på mange gårdstun, men med unntak av Lars Piløs undersøkelser på Hedemarken og undersøkelsene på Torgårdsletta har det ikke forekommet systematiske registreringer av kulturlag på gårdstun. Fenomenet synes ikke å være kjent på Vestlandet, men man kjenner til et par eksempler i Rogaland. På Østlandet forekommer en del tilfeller (Stene 2009; Østmo 1991), men heller ikke her, med unntak av Piløs undersøkelser, er det gjort systematiske registreringer. Bare i Nord-Norge har det vært gjort systematiske undersøkelser av kulturlag i form av gårdshauger. Forskjellen mellom kulturlagene på gårdstun i Sør-Norge og gårdshaugene i Nord-Norge synes å være at i Nord-Norge er det gode bevaringsforhold for organisk materiale (Bertelsen 1989), og at bryggestein for en stor del mangler.

Når mennesker holder til på samme sted over lang tid, dannes det vanligvis kulturlag i en eller annen form. De av dagens gårder som har en historikk tilbake til middelalderen og hvor tunet ikke er blitt flyttet siden da, bør derfor ha slike kulturlag. Spørsmålet blir hvor langt tilbake i tid disse kulturlagene går, og hva de egentlig representerer. Der hvor tunet er flyttet i nyere tid, finnes det gjerne en muntlig tradisjon som forteller hvor tunet lå tidligere. Slike steder omtales gjerne som «gammalgården» eller med navn, som på «Tøfta» på Haugen, Torgårdsletta. Gravning av prøvestikk på gårdstun som Egge i Steinkjer og på tunene på Torgårdsletta (Grønnesby 2013, 2014, 2015) viser alle at det ikke er snakk om omrotete lag med stein. Det er stratifiserte kulturlag hvor noen av lagene inneholder store mengder skjør-



*Figur 6. Oversiktsfoto over det sørvestre hjørnet av feltet. I bakgrunnen kokegroper datert til romertid, bryggesteinshaug 13 datert til vikingtid. I forgrunnen kulturlagdannelse 529 fra yngre jernalder samt kanten av underliggende torvdannelse 556 fra romertid. Foto: Aina Heen-Pettersen, NTNU Vitenskapsmuseet.*

brent stein, mens andre lag er mer eller mindre steinfrie. Det er altså misvisende å omtale lagene kun som bryggesteinslag, de bør omtales som kulturlag, slik at begrepet fanger opp alle former for lag på gårdstun. Utgravningen på Ranheim bekrefter at det er snakk om stratifiserte lag hvor enkelte lag inneholder mye skjørbrent stein som opprinnelig har ligget i hauger rundt/på gårdstunet. Mengden bryggestein er såpass stor at de lett kan overskygge eksistensen av andre lag.

Kulturlag med bryggestein er utelukkende datert til mellom 600 e.Kr. og 1500-tallet (Grønnesby 2013, 2015; Pilø 2005; Skre 1988, 1998), og representerer en annen koketeknikk enn kokegropene, som i hovedsak dateres til eldre jernalder/bronsealder. Sannsynligvis skjedde kokingen ved å legge oppvarmede steiner i store kar med væske. Rent arkeologisk representerer yngre jernalders akkumulerte kulturlag med bryggestein på gårdstun et annet fenomen enn eldre jernalders stolpebygde hus med kokegroper spredd over store arealer. Begge fenomenene kan knyttes til menneskers boliger og tilstedeværelse, men samtidig representerer de to ulike materielle manifestasjoner av bosetning. Mens eldre jernalders bosetning er funnet på dagens åkre og spredd over store arealer, er kulturlagene etter den historiske gården akkumulert på samme sted gjennom århundrer. Vi mener denne forskjellen i hvordan bosetningen i henholdsvis eldre og yngre jernalder/middelalder manifesterer seg, er et uttrykk for de samme endringsprosessene som endringene i det øvrige arkeologiske materialet på overgangen mellom eldre og yngre jernalder viser.

#### *Et sjeldent innblikk i et yngre jernalders gårdstun*

Undersøkelsen på Ranheim skapte en sjelden mulighet til å undersøke en yngre jernalders/vikingtids gårdsbosetning med oppbygging av kulturlag. I Trøndelag er det kun tre andre

gårdsbosetninger fra denne perioden, Mosetet i Overhalla, Viklem på Ørlandet og Viggja i Skaun, som er blitt arkeologisk undersøkt (Berglund 1997, 2003; Møllenhuis 1975).

Den eldste tidfestingen som kan knyttes til den tidligste bosetningsfasen på Ranheim, er dateringer fra de nederste/eldste kulturlagene, som er kalibrert til 602–674 e.Kr. (BETA-376166 1390±39). Bosetningssporene og kulturlagsakkumulasjonen viser at det skjer en fundamental endring i typen aktivitet på stedet. Vi tolker dette som at aktiviteten knyttet til gården er fra 600-tallet og at dette daterer starten på den historiske gården Vik. Kulturlagene som ble akkumulert i denne perioden, skriver seg fra tiden til og med 800-tallet og inn på 900-tallet. Enkelte dateringer fra de eldste kulturlagene har riktignok også gitt eldre jernalder som resultat, men disse dateringene er sannsynligvis et resultat av omroting/forensning fra de underliggende kokegropene.

Den store mengden av bosetningsspor innenfor et mindre område av feltet vitner om en intens bosetningsfase. Alle stolpehull var fylt med svart fyllmasse svært lik de eldste kulturlagene. Det betyr sannsynligvis at stolpehullene ganske raskt er blitt gjenfylt med samtidige kulturlag etter bruk, og det igjen viser nærhet i tid mellom bruk og gjenfylling av stolpehullene. Dateringene fra de påviste bygningene var konsentrert til slutten av 700-tallet og til slutten på 900-tallet. Det at vi har kulturlagsdateringer til 600-tallet, men mangler stolpehull datert til samme århundre, kan tyde på at husene i denne perioden har vært plassert lenger mot nord.

Lokaliteten på Ranheim peker seg ut med de store mengdene skjorbrent stein anlagt i hauger. Det er sjelden man finner slike bevarte hauger, ettersom de som regel er blitt utpla-



*Figur 7. Profil som viser lagoppbyggingen i nordvestre del av feltet. De eldste kulturlagene vises nederst i profilen, sammen med to lag fra en opprinnelig bryggesteinshaug. Foto: Brynhildur Baldursdottir, NTNU Vitenskapsmuseet.*

ner. Vi kjørte bort anslagsvis 700 kubikk med skjørbrent stein, og vi vet at det fremdeles befinner seg tilsvarende mengder vest for lokaliteten. Det er imidlertid ikke sikkert at det er unormalt mye. Det ser vi blant annet på tunet på gården Vik i Flatanger, som ble fraflyttet på slutten av 1800-tallet. En registrering av kulturlagene på tunet beskrev lagene som 0,8 m dype over et 50 m vidt område (Farbregd 1979).

Dateringene av kull fra bryggesteinshaugene varierer mellom slutten av 700-tallet/begynnelsen av 800-tallet og 1000-tallet/begynnelsen av 1100-tallet. I de to haugene nærmest tunet fikk vi eldre dateringer fra toppen enn fra bunnen. De «omvendte» dateringene indikerer at avfallet i haugene ikke nødvendigvis har gått direkte fra produksjon til haug, men at de like mye er et resultat av regelmessig «rydding», slik at også eldre materiale er blitt med i massene. Siden noen av bryggesteinshaugene delvis dekket stolpehull og kulturlag, betyr det at denne «ryddingen» har skjedd senere enn produksjonen av avfallet. Utgravningene har vist at vi har berørt bare en del av gårdstunet. Årsaken til at bryggesteinshaugene og kulturlagene var blitt bevart, er at det opprinnelige terrenget har falt mot nord, for så å flate ut. Denne knekken i terrenget er allerede i middelalderen blitt dekket av masse, sannsynligvis åkerjord som har beveget seg ovenfra, og dermed skapt de gode bevaringsforholdene. Det har også forhindret at bryggesteinshaugene er blitt planert, slik situasjonen ellers synes å være, og slik Eilert Sundt (1865) forteller om. På nordre deler av feltet har pløying ført til at kulturlagene er ødelagt. På andre gårdstun der gården fremdeles eksisterer, kan man imidlertid regne med en kompleks stratigrafi av kulturlag. Et trekk som er observert på flere tun på Torgårdsletta og på Egge, er at det eldste laget består av et svart kulturlag uten skjørbrent stein. Tilsvarende lag fant vi på Vik. Mye tyder på at dette representerer den tidligste fasen til den historiske gården, og at dette er en fase hvor bryggesteinteknologien ikke er tatt i bruk.

Vi fant ikke spor etter bygninger fra middelalderen. Sannsynligvis har den sentrale delen av tunet vært plassert litt lenger mot nord, der moderne pløying har ødelagt kulturlagene. Jordsiget fra sør kan også ha bidratt til å presse tunet lenger mot nord og ført til at den sørligste delen av tunet i løpet av middelalderen kun er blitt brukt til åker.

Et annet markant trekk ved utgravningen er de mange gjenstandene som leder tankene mer hen mot handel enn mot vanlig gårdsdrift. Funn av mynter, perler, vektlodd, sølv osv. viser at menneskene som holdt til her, har hatt god tilgang på denne type statusgjenstander. I tillegg kan funn av enkelte fragmenterte biter av kupell av beinaske, små skåler hvor f.eks. sølv og andre metaller ble smeltet sammen, tyde på at det muligens kan ha foregått sølvsmiing på stedet (se fig. 4). Om Vik hadde en handelsfunksjon, eller om gjenstandene kom hit ved plyndring, faller utenfor rammene for denne artikkelen, og vil heller forfølges i en egen publikasjon. Funnene viser imidlertid det potensialet som ligger i utgravninger av denne type kulturminner.

## Avslutning

I forhold til kontinuitetsspørsmålet mener vi utgravningene av Vik viser en klar endring i aktiviteten mellom eldre og yngre jernalder. Kokegropene datert til eldre jernalder viser riktignok kontinuitet i menneskenes tilstedeværelse på Vik. Bosetningssporene og kulturlagsakkumulasjonen som starter på 600-tallet e.Kr., viser imidlertid at det skjer en fundamental endring i typen aktivitet på stedet, og at «gården» som den sosiale, politiske og økonomiske enhet vi kjenner fra historisk tid, har sin begynnelse da. Dette faller sammen

med de mange øvrige endringene i det arkeologiske materialet som skjedde ved overgangen mellom eldre og yngre jernalder (Solberg 2000:197). Dette tilsier at det foregikk grunnleggende endringer i de samfunnsmessige strukturene. Hvis man i tillegg kan sannsynliggjøre at det opprinnelige kontinuitetssynet mellom eldre og yngre jernalder for en stor del er konstruert ut fra behovet for å skape en nasjonal historie på 1800-tallet, rokker det ved «kontinuitets»-tenkningen som har vært så viktig i norsk jernalderforskning.

På Vik ble gårdstunet fraflyttet, men i mange tilfeller er det en direkte sammenheng mellom kulturlagsakkumuleringens start på 600-tallet og det historiske gårdstunet der det ligger i dag. Selv om det mangler systematiske registreringer, vet vi at mange av de historiske gårdene har kulturlag på tunet. Hvis tunet er flyttet, ligger det gjerne like i nærheten. I noen tilfeller synes lagene å være planert bort, men ofte finnes det rester igjen. Hvis vårt forslag om at eksistensen av kulturlag på gårdstun i stor grad er et spørsmål om erkjennelse, er det sannsynlig at slike lag er til stede på svært mange norske gårder som finnes i skriftlige kilder fra middelalderen. I så måte er Vik på Ranheim sannsynligvis ikke unik, men eksemplifiserer hvordan endringene i bosetningen manifesterer seg arkeologisk, og hvordan den historiske gården fremtrer i yngre jernalder.

I kulturlagene ligger det et stort potensial for å forstå samfunnet i yngre jernalder og i middelalderen. Utgravningen på gården Vik på Ranheim illustrerer dette på en god måte. I denne artikkelen har vi forsøkt å sannsynliggjøre at den norske historiske gårdens historie starter i yngre jernalder, og at kulturlagene på tunene har et stort potensial til å gi oss ny og økt kunnskap om dagligliv, erverv, handel og, ikke minst, om de samfunnsmessige endringer som skjer i overgangen mellom eldre og yngre jernalder.

## Summary

### **The late Iron Age farm in Norway - a matter of recognition? A case-study from Ranheim, Trondheim**

This article presents the results of the excavation of a late Iron-Age/ Viking-Age farmstead at Ranheim in Trondheim and uses this site as a case study to discuss the establishment of the Norwegian historic farm. In Norwegian settlement archaeology it has often been claimed that the historic farm, generally associated with the ownership of land and inheritance, was established during the early Iron Age. This article however, questions this view and highlights the many significant changes in the archaeological settlement data between the early Iron Age and later Iron Age/early Medieval periods, which may also reflect wider changes in social and political structures. An important key to understanding these changes is the need to recognise and investigate stratified layers on or near many of the historic farms. At Ranheim, these layers seem to have been formed and accumulated from around AD 600–700 indicating a clear change in the nature of the settlement taking place. The stratified layers, many of which contained large amounts of heat-shattered stones from brewing and cooking, indicate a continuous and long-lasting settlement phase on the same piece of land from this period onwards. It is argued that this may be regarded as the first stage of the historic farm, and that such layers may be present on many of the Norwegian farms which are mentioned in Medieval sources.



## Litteratur

Berglund, Birgitta

1997 Utvikling av gårdsbruk i Midt-Norge. Status og nye prosjekter. I *Arkeologi i Mittnorden. Ett symposium kring nya arkeologiska forskningsrön*, redigert av Kurt Gullberg, s 137–150. Österbottenska Fornforskningsällskapetets vetenskaplige skriftserie, nr. 4. Scriptum, Vasa.

2003 Hus og gård – den arkeologiske bakgrunnen. *Middelaldergården i Trøndelag. Foredrag fra to seminarer*, redigert av Olav Skjeviek, s. 25–62. Stiklestad Nasjonale Kultursenter, Verdal.

Bertelsen, Reidar

1989 Gårdshaugene I Nord-Norge. Eksempler på nordatlantiske teller. *Hikuin* 15:171–180. Århus.

Blackburn, Mark

2008 The Coin-finds. Skre, Dagfinn *Means of Exchange – Dealing with Silver in the Viking Age*, redigert av Dagfinn Skre, s. 29–74. Kaupang Excavation Project publication series, vol. 2. Norske oldfunn, vol 23. Aarhus University Press, Århus.

Brøgger, Anton Wilhelm

1925 *Det norske folk i oldtiden*. Aschehoug, Oslo.

Carneiro, Robert L.

1981 The Chiefdom: precursor of the state. I *The transition to statehood in the new World*. New Directions of Archaeology, redigert av Grant D. Jones og Robert R. Kautz, s. 37–79. Cambridge University Press, Cambridge.

Dahl, Ottar

1990 *Norsk historieforskning i det 19. og 20. århundre*. Universitetsforlaget, Oslo.

Farbregd, Oddmund

1979 Lindsetmoen av Vik prestegård. Upublisert notat ved topografisk arkiv NTNU Vitenskapsmuseet.

1985 Prøveundersøkelse på tunområdet juli -85. Upublisert rapport ved topografisk arkiv, NTNU Vitenskapsmuseet.

Gjerpe, Lars Erik

2014 Kontinuitet i jernalderens bosetning. Et utdatert postulat arvet frå 1814-generasjonen? *Viking* 77:55–78. Oslo.

Grierson, Philip

1991 *Coins of Medieval Europe*. Seaby, London.

Grindkåsa, Line

2007 Byggeskikk i vikingtid og tidlig middealder. Årsaker til endring. Upublisert hovedfagsoppgave ved Universitetet i Oslo.

Gräslund, Bo

2007 Fimbulvintern, Ragnarök och klimatkrisen år 536–537 e.Kr. *Saga och Säd. Kungliga Gustaf Adolfs Akademiens Årbok* 2007:93–123.

Grønnesby, Geir

2013 Bosetningen på Torgårdsletta, Trondheim og Egge, Steinkjer. Et innlegg i diskusjonen om den norske gårdens opprinnelse. I *Jordbruksbosetningens utvikling på Vestlandet*, redigert av Søren Diinhof, Morten Ramstad og Tore Slinning, s. 77–92. UBAS, vol.7. Universitetet i Bergen, Bergen.

2014 Bryggesteiner og kulturlag – spor etter gårdens opprinnelse. *Spor* 1:32–35.

2015 Jernalderens bosetning i Trøndelag. Norske oldfunn.

Gustafson, Lil

1993 De ulykksalige «kokegropene» – eller språkets tyranni. *Nicolay* 61(1):30–34.

1995 Forhistorisk jordbruk på sandmoene på Romerike. Undersøkelser på Rud øde, Nannestad, Akershus. *Universitetets Oldsaksamling Årbok* 94:151–163.

Hagen, Anders

1962 *Norges oldtid*. Cappelen, Oslo.

Holm, Ingunn

1995 *Trekk av Vardals agrare historie*. Varia, vol. 31. Universitetets Oldsaksamling, Oslo.

- 1999 Gårdsbegrepet - et styrende element i den arkeologiske forskningen omkring bosetning og landbruk. *Universitetets Oldsaksamlings Årbok* 1999:91–106
- Holmsen, Andreas  
1961 *Norges historie. Fra de eldste tider til eneveldets innførelse 1660*. 3. utgave. Universitetsforlaget, Oslo.
- Jerpåsen, G. B.  
1996 *Gunnerød – en arkeologisk landskapsanalyse*. Varia, vol. 35. Universitetets Oldsaksamling, Oslo.
- Lyman, R. Lee and Michael J. O'Brien  
2001 The Direct Historical Approach, Analogical Reasoning, and Theory in Americanist Archaeology. *Journal of Archaeological Method and Theory* 8(4):303–342.
- Løken, Trond  
1988 Forsandmoen – et samfunn i blomstring og krise gjennom folkevandringstid. I *Folkevandringstiden i Norden. En krisetid mellom ældre og yngre jernalder*, redigert av Ulf Näsman og Jørgen Lund, s. 169–186. Århus universitetsforlag, Århus.  
1991 Forsand i Rogaland – et lokalt sentrum i de sørlige Ryfylkeheiene. I *Rapport fra 18. nordiske arkeolog-kongress*, redigert av Birgitta Wik, s. 207–221. Gunneria, vol. 64. Vitenskapsmuseet, Universitetet i Trondheim. Trondheim.  
1992 Forsand og jernalderens landsbyanlegg i Rogaland – ressursbakgrunn og struktur. Gård-tettsted-kaupang-by. I *Nytt fra utgravningskontoret i Bergen*, vol. 3, redigert av Åse Bergset, Siri Myrvoll, Ann Christensson, s. 53–69. Bergen.  
1998 Bofaste bønder eller jordbrukere på flyttefot? I *Fra Østfolds oldtid. Foredrag ved 25-års jubileet for Universitetets arkeologiske stasjon Isegran*, redigert av Einar Østmo, s. 173–193. Universitetets Oldsaksamlings Skrifter, Ny Rekke, nr. 21. Oldsaksamlingen, Universitetet i Oslo, Oslo.
- Mathiesen, Henrik  
1960 [1903] Gaarden Vik i Strinden. *Ranheimsnytt*, nr 4. Ranheim arbeiderforening. (Gjengitt fra 1903 Nor.)
- Munch, G. Stamsø, Johansen, O.S. og Roesdahl, E. (red)  
2003 *Borg in Lofoten. A chieftain's farm in North Norway*. Tapir academic press, Trondheim.
- Myhre, Bjørn  
1978 Agrarian development, settlement history, and social organization in Southwest Norway in the Iron Age. *New directions in Scandinavian archaeology (Studies in Scandinavian Prehistory and early History)* 1:224–271. Redigert av Kristian Kristiansen. Aarhus University Press, Århus.  
1985 Boathouses as indicators of Political Organization. *Norwegian Archaeological Review* 18(1–2):36–60.  
1987 Chieftains graves and chiefdom territories in South Norway in the Migration period. *Studien zur Sachsenforschung* 6:169–187.
- Møllenus, Kristen  
1975 Hustufta på Moseidet i Overhalla. Årbok for Namdalen, s. 59–67. Namdal historielag.
- Näsman, Ulf  
1988 Analogislutning i nordisk jernalderarkæologi. Et bidrag til utviklingen af en nordisk historisk arkæologi. I *Jernalderens stammesamfund. Fra stamme til stat i Danmark 1*, redigert av Birgit Rasmussen og Peder Mortensen, s. 123–140. Jysk Arkæologisk Selskabs Skrifter, vol. 22:1. Jysk Arkæologisk Selskab, Århus.
- Olsen, Bjørnar  
1997 *Fra ting til tekst. Teoretiske perspektiver i arkeologisk forskning*. Universitetsforlaget, Oslo.
- Olsen, Magnus  
1926 Ættegård og helligdom. Norske stedsnavn sosialt og religionshistorisk belyst. Institutt for sammenlignende kulturforskning. Serie A: Forelesninger, vol. IXa. Aschehoug, Oslo.
- Opedahl, Arnfrid  
1999 *Arkeologiens gårdsforskning og utforming av en norsk identitet*. AmS-Varia, vol. 35. Arkeologisk museum i Stavanger, Stavanger.

- Pedersen, Ellen Anne
- 1989 *Jernalderbosetningen på Hadeland. En arkeologisk-geografisk analyse*. Varia, vol. 17. Universitetets Oldsaksamling, Oslo.
  - 1990 Rydningsrøysfelt og gravminner – spor av eldre bosetningsstrukturer på Østlandet. *Viking* 53:50–60.
- Pedersen, Unn
- 2008 Weights and balances. I *Means of Exchange - Dealing with Silver in the Viking Age*, redigert av Dagfinn Skre, s. 119–178. Kaupang Excavation Project publication series, vol. 2, Norske oldfunn, vol. 23. Aarhus University Press, Århus.
- Pilø, Lars
- 1993 Jernalderens bosetningshistorie på Hedmarken – noen hypoteser i forbindelse med Åker-prosjektets forskningsresultater. *Viking*:65–79.
  - 2005 *Bosted – urgård – enkeltgård. En analyse av premissene i den norske bosetningshistoriske forskningstradisjon på bakgrunn av bebyggelsesareologisk feltarbeid på Hedmarken*. Oslo arkeologiske serie, vol. 3. IAKH, UIO, Oslo.
  - 2008 The Pottery. I *Things from the Town. Artefacts and Inhabitants in Viking-age Kaupang*. Kaupang Excavation Project publication series, vol. 3. Norske oldfunn 24:281–303. Redigert av Dagfinn Skre. Aarhus University Press, Århus.
- Reynolds, Susan
- 1984 Medieval Origins Gentium and the Community of the Realm. *Journal of Historical Association* 68:375–90.
- Sahlins, Marshall
- 1963 Poor man, rich man, big man, chief. Political types in Melanesia and Polynesia. *Comparative Studies in Society and History* 5:285–303.
- Service, Elman R.
- 1962 *Primitive Social Organization: An Evolutionary Perspective*. Random House, New York.
- Skaare, Kolbjørn
- 1976 *Coins and Coinage in Viking-Age Norway. The establishment of a national coinage in Norway in the XI century, with a survey of the preceding currency history*. Universitetsforlaget, Oslo.
- Skov, Hans
- 1994 Hustyper i vikingtid og tidlig middelalder. Utviklingen af hustyperne i det gammeldanske område fra ca. 800–1200 e.Kr. *Hikuin* 21:139–163.
- Skre, Dagfinn
- 1988 *Gård og kirke, bygd og sogn. Organiseringsmodeller og organiseringsenheter i middelalderens kirkebygning i Sør-Gudbrandsdalen*. Riksantikvarens rapporter 16. Akademisk Forlag. Øvre Eiker.
  - 1998 *Herredømme. Bosetning og besittelse på Romerike 200–1400*. Acta humaniora, vol. 32. Universitetsforlaget, Det historisk-filosofiske fakultet, Universitetet i Oslo.
- Solberg, Bergljot
- 2000 *Jernalderen i Norge. 500 år før Kristus til 1030 etter Kristus*. Cappelen Akademiske Forlag, Oslo.
- Solli, Britt
- 1996 Fortiden er et annet sted. Om arkeologi og kulturminnevern, røtter og føtter. *Norsk antropologisk tidsskrift* 2:79–90.
- Stene, Kathrine
- 2009 En gårdshaug i Østfold. Undersøkelse av kulturlag fra middelalder på gården Fusk i Askim kommune. I *Den tapte middelalder? Middelalderens sentrale landbebyggelse*, redigert av Jes Martens, Vibeke Vandrup Martens og Kathrine Stene, s. 191–202. Varia, vol. 71. Kulturhistorisk museum, Forminneseksjonen, Oslo.
- Sundt, Eilert
- 1865 Lidt fra oldtiden. Brygge-sten. *Folkevennen* 14:322–326.

Svenningsen, Beate

- 2002 Gamle frasagn om høvdinger. En studie i høvdingbegrepet i sentrale kilder om Norge 1160–1280. Upublisert hovedfagsoppgave ved Universitetet i Oslo.

Trigger, Bruce G.

- 1989 *A history of archaeological thought*. Cambridge University Press, Cambridge.

Yoffe, Norman

- 1993 Too many chiefs? (Or safe text for the '90s). I *Archaeological Theory. Who Sets the Agenda?*, redigert av Norman Yoffe and Andrew Sherratt, s. 60–78. New Directions in Archaeology. Cambridge University Press, Cambridge.

- 2005 *Myths of the Archaic State: Evolution of the Earliest Cities, States, and Civilizations*. Cambridge University Press, Cambridge.

Øien, Ruth Iren

- 2010 Arkeologisk undersøkelse Nedre Humlehaugen. Upublisert rapport ved topografisk arkiv, NTNU Vitenskapsmuseet.

Østmo, Einar

- 1991 *Gård og boplass i østnorsk oldtid og middelalder. Aktuelle oppgaver for forskning og forvaltning*. Varia, vol. 22. Universitetets oldsakssamling, Oslo.