

Sammendrag

I denne kvalitative studien av det sosiale miljøet blant frivillige på Studentersamfundet i Trondhjem har jeg undersøkt hvordan ulike inklusjons- og eksklusjonsmekanismer, særlig i form av ritualer og symboler, bidrar til å opprettholde Studentersamfundet som institusjon.

Ved hjelp av dybdeintervjuer med frivillige og observasjoner av opptaksintervjuer, en fest på Samfundets internområder, samt et årlig arrangement for samtlige frivillige, har jeg identifisert fire mekanismer som både fungerer inkluderende og ekskluderende: (1) Opptaksprosessen, hvor personlige egenskaper vektlegges fremfor arbeidsrelatert kompetanse (2) ritualer, tradisjoner og konstituerende lokale ordener, (3) deltakelse, alkohol- og festkultur, og (4) gjengrivalisering og statushierarki. Disse mekanismene bidrar til å trekke grenser mellom innen- og utenforstående både innad og utenfor Samfundet og på ulike nivåer i Samfundets struktur.

Jeg benytter tre metaforer for å beskrive det sosiale fellesskapet. Den første, en kinesisk eske, brukes for å beskrive den stratifiserte gjengstruktur som ved hjelp av samtlige av de ovennevnte mekanismene bidrar til å styrke det interne samholdet ved å definere grenser for utenforstående. De to siste metaforene, gullfiskballe og innsjø, benyttes for å forklare behovet for og forekomsten av gruppesolidaritet, som bidrar til at den forholdsvis fragmenterte institusjonen likevel fremstår som samlet og solidarisk.

Jeg konkluderer med at nøkkelen til å forstå det enorme engasjementet som bidrar til opprettholdelsen av Studentersamfundet er nettopp de ekskluderende og inkluderende mekanismene. Interaksjonsritualer og tradisjoner styrker gruppesolidariteten og motiverer til innsats.

Abstract

The aim of this qualitative study of Trondheim's Student Society, *Studentersamfundet*, is to explore how mechanisms of inclusion and exclusion contribute to the internal solidarity of the groups that constitute the institution.

By exploring a variety of different practices and rituals I present four mechanisms of inclusion and exclusion: (1) The interview process, whereby new members are selected based on personality rather than skills; (2) Interaction rituals, traditions and constitutive local orders, (3) Alcohol, party culture and the importance of participation; (4) The role of rivalry and friendly feuds between the «gangs» at Studentersamfundet.

To explain the interconnectedness and dynamics of the social groups of the Student Society I present three metaphors: The first, a *Chinese box*, helps the reader visualize the stratified structure of the social groups of the Student Society. The four mechanisms mentioned above contribute to a strong internal sense of community by defining borders of inclusions and exclusion. By regarding the Student Society as a *lake* and the separate groups that together make up the institution as *fish bowls* where every fish is interconnected by relatively close ties, solidarity, and a fear of jeopardizing the gangs or one's own reputation, it is possible to explain the student voluntarism that enables the institution to survive and thrive.

I conclude by identifying the mechanisms of inclusion and exclusion as the key to understanding the long-lasting traditions of Trondheim's Student Society. Interaction rituals and constitutive order contribute to feelings of collective effervescence and generation of emotional energy, and this strengthens the solidarity within the groups and at the Student Society at a general level.

Forord

Når jeg nå leverer min masteroppgave i sosiologi etter fem år på lektorprogrammet i samfunnsfag, er det med både lettelse og vemod. Årene har passert raskt, og jeg sitter igjen med gode minner. Et forord blir raskt klisjéfyllt, men av god grunn: Å skrive en masteroppgave ville ikke vært mulig alene, og jeg ønsker derfor å benytte anledningen til å takke alle som har hjulpet meg på veien.

Først og fremst må jeg takke mine informanter, som alle stilte opp med et smil og fortalte åpent og engasjert om sine erfaringer fra Studentersamfundet. Samtalene med dere var både interessante og givende, og jeg er spesielt takknemlig for engasjementet dere har vist i etterkant av intervjuene. En takk rettes også til alle dere andre – både venner, bekjente og fremmede – som har vist interesse for tematikken og for oppgaven min. Det store engasjementet for temaet inklusjon og eksklusjon på Samfundet var i sin tid bakgrunnen for at jeg valgte nettopp Studentersamfundet som case, og interessen dere har vist har bidratt til å opprettholde motivasjonen for oppgaven også i skriveprosessens tyngre perioder. Det store engasjementet til menneskene rundt meg har overbevist meg om relevansen av en sosiologisk studie av institusjonen Studentersamfundet, og jeg håper resultatet er det tradisjonsrike *Huset* verdig.

En stor takk rettes til Jahn Holsbø Kjølseth og Eirik Vågeskar for å ha gjort det mulig for meg å observere henholdsvis intervjuer og Samfundets Interne Grand Prix. Takk til Samfundsstyret, og spesielt tidligere nestleder Miriam Nesbø, som tok seg tid til å møte meg for å snakke om oppgaven og som ordnet med det praktiske rundt mine observasjoner på SIGP og på hyblene. Takk til Aleksander og Ingrid, mine «barnevakter» under SIGP – dere gjorde det å dra alene på fest til en hyggelig opplevelse.

Takk til gjengen på mastersalen for mye latter og oppmuntring, og enorm takk til Emil Øversveen for gode og kritiske tilbakemeldinger. Som både sosiolog og «Samfundet-pang» har du bidratt med gode innspill, og ikke minst har du gitt meg troen på oppgaven tilbake i mørke øyeblikk.

Takk til elever og kollegaer ved Byåsen videregående skole. Dere gjorde livet mitt en god porsjon morsommere og mer utfordrende fra oktober til april. Skrivningen av masteroppgaven ble en mer intens prosess enn planlagt, men i stillingen jeg ble tilbudt få dager før innlevering ligger god lønn for strevet.

Jeg ønsker også å takke mine foreldre, som både opp igjennom årene og i løpet av studieårene har gitt meg uforbeholden støtte og bidratt til å forme min interesse for både samfunnet og *Samfundet*. Takk til pappa, Runar Skjong, for at du har inspirert meg med dine historier om din studietid i Trondheim og frivillighet i *Studentradion* på 80-tallet. Og takk til mamma, Gry Bratseth, min største fan og lojale støttespiller, for alt du har lært meg om samfunn, språk og litteratur.

Til sist vil jeg takke min veileder, Aksel Tjora, for stor tillit i veien mot en ferdig masteroppgave og for interessante historier om din egen tid på Studentersamfundet. Takk for at du innimellom flere store og små forskningsprosjekter, undervisning og ikke minst familie, har tatt deg tid til å veilede meg. Du har gitt meg nyttig teoretisk innsikt og oppmuntringen jeg trengte for å tro på at prosjektet mitt lot seg gjennomføre. I tillegg vil jeg takke deg for at du introduserte meg til forskningsfellesskapet på Sosiologisk Poliklinikk, der jeg har stiftet flotte bekjenskaper og fått muligheten til å delta på ulike prosjekter.

Sofie Bratseth

Trondheim

Juni 2017

Innhold

1. Innledning	1
2. Studentersamfundet	3
2.1. Studentersamfundets historie	3
2.2. Studentersamfundets drift og styre	3
2.3. Gjengene	4
3. Teoretisk bakteppe	7
3.1. Den sosiale konstruksjonen av virkeligheten	7
3.1.1. Eksternalisering: handling	8
3.1.2. Objektivisering: institusjonalisering.....	8
3.1.3. Internalisering: sosialisering.....	8
3.2. Etnometodologi – studiet av kunstferdig samhandling	9
3.3. Kollektiv effervesens, ritualer og konstituerende praksiser	9
3.3.1. Moral og gruppesolidaritet	9
3.3.2. Religion og ritualer	10
3.3.3. Konstituerende lokale ordener	11
3.4. Hverdagslivets rammer og ritualer	11
3.4.1. Face work og selvpresentasjon	11
3.4.2. Hverdagslivets ritualer – Durkheim møter Goffman	12
3.5. Interaksjonsritualer – en mikronøkkel til et makronivå	13
3.5.1. Emosjonell energi – en sosial drivkraft.....	13
3.5.2. Collins’ interaksjonsmodell	14
3.5.3. Interaksjonsritualer, makt og stratifisering.....	15
3.5.4. Statusritualer	16
4. Forskningsprosessen	19
4.1. Observasjon	19
4.1.1. Observasjon av opptaksintervjuer	19
4.1.2. Observasjon av Samfundets Interne Grand Prix, vorspiel og fest på hyblene	20
4.2. Dybdeintervjuer	21
4.2.1. Kriterier for utvalg.....	22
4.2.2. Rekruttering av informanter	22
4.2.3. Intervjuprosessen.....	23
4.2.4. Intervjuguide	25

4.2.5.	Lydopptak, transkribering og koding.....	26
4.3.	Forskningens kvalitet	27
4.3.1.	Gyldighet – å svare på spørsmålene som stilles.....	28
4.3.2.	Pålitelighet – refleksjon rundt mulige feilkilder	28
4.3.3.	Generaliseringspotensiale.....	29
4.4.	Etiske hensyn	29
5.	Inklusjons- og eksklusjonsmekanismer på Samfundet	33
5.1.	Opptaksprosessen – å bli et Samfundet-menneske	33
5.1.1.	Gjengenes opptakspraksiser	33
5.1.2.	Uformelle søknader og useriøse intervjuer - Samfundet er en «tulleteing».....	34
5.1.3.	Seriøse intervjuer – et unntak fra unntaket	35
5.1.4.	Engasjement og innsats – «er du med har du faktisk tatt plassen til noen andre»	36
5.1.5.	Intervjuer til en vennegjeng – å finne ut «hvem personen er».....	37
5.1.6.	Spørsmål om alkohol og festing – å luke ut festbremseser	38
5.2.	Konstituerende lokale ordener – inklusjon og eksklusjon på hyblene	39
5.2.1.	Praksiser, ritualer og tradisjoner – Det er lett å trå feil når «gulvet er lava».....	40
5.2.2.	Sjargong.....	43
5.2.3.	Ekstern på hyblene – å være «én pluss»	44
5.3.	Alkohol og festing	45
5.3.1.	Vennskap og alkohol	46
5.3.2.	Alkoholkonsum og tradisjon.....	47
5.3.3.	Drikkepress – indirekte og direkte	48
5.3.4.	Avholds på Samfundet	50
5.4.	Gjengrivalisering og hierarki.....	51
5.4.1.	Undergrupper og ansvarsområder.....	52
5.4.2.	Rivalisering	53
5.4.3.	Fortellinger om arbeidsmengde - «Vi jobber på en annen måte enn de andre»	56
5.4.4.	Gjengenes samspill.....	57
5.5.	Voldsbruk – et sjeldent fenomen i gullfiskbollen Samfundet	58
6.	Diskusjon	61
6.1.	Studentersamfundet – kinesisk eske og gullfiskbolle	61
6.2.	Betydningen av konkrete ritualer og praksiser	63
6.3.	Opprettholdelse av Studentersamfundet som institusjon	65

7. Avslutning	67
7.1. Videre forskning og vurdering av forskningens relevans	68
Litteratur	69
Vedlegg 1: Godkjenning fra NSD	73
Vedlegg 2: Prosjektvurdering fra NSD Vedlegg 3: Informasjonsskriv til informanter	74
Vedlegg 4: Intervjuguide	76

Modeller og tabeller

Modell 1: Samfundets organisasjonsstruktur	4
Modell 2: Samfundets gjengstruktur	6
Modell 3: Interaksjonsritualer	14
Modell 4: Samfundets konsentriske struktur	53
Modell 3: Interaksjonsritualer	63
Tabell 1: Informanter	22

1. innledning

Det 107 år gamle Studentersamfundet i Trondhjem ligger godt synlig nederst i Høyskoleparken nedenfor NTNU Gløshaugen. Her jobber 1250 frivillige hver uke for å få et av byens viktigste studentinstitusjoner og konsert- og kulturtilbud til å gå rundt. Studentersamfundet er både utested og kulturarena, og skal ifølge sin formålsparagraf «være det naturlige samlingsstedet for studenter i Trondhjem» (samfundet.no, 2017). I denne oppgaven presenterer jeg min studie av det sosiale fellesskapet blant de frivillige på *Samfundet*¹.

For å komme fra «Huset», som Studentersamfundet gjerne omtales som av studentene som bruker det, til byens øvrige utesteder må man krysse Nidelva over Elgeseter bro, passere Nidarosdomen og derfra gå inn til Midtbyen eller til Solsiden, og Samfundet ligger dermed avskåret fra resten av byen. Bygningen har med sine tykke, rødmalte murvegger et monolittisk utseende, og de små vinduene er plassert høyt oppe på fasaden, slik at det fra de fleste vinkler er umulig å få innsyn.

Til tross for at Samfundet skal være byens studenters samlingspunkt, opplever flere studenter at Huset ikke er for dem. I Idar Lind og Gunnar Strøms bok om Studentersamfundet fra 1986 beskrives skillet mellom interne og eksterne² som «et tydelig «klasseskille» mellom de som er innafor og de som ikke er det» (s. 19), og huset har et rykte for å være internt og ekskluderende (Kobberrød, 2010, s. 372). Eksterne beskriver Samfundet som en «enten-eller-greie» og forteller om en tanke om at de ikke bør være der uten å engasjere seg (Nesbø, 2014).

Basert på funn fra mine upubliserte «pilotstudier» av Studentersamfundet høsten 2015 og 2016, der blant annet alkoholkonsum, opptakskriterier og «Samfundet-vennskap» dukket opp som interessante temaer, skal jeg i denne masteroppgaven gå nærmere inn på Samfundets inkluderende og ekskluderende mekanismer. Målet er å forstå faktorene som skaper det interne samholdet og gjør opprettholdelsen av Samfundet som frivillig organisasjon mulig, men som samtidig kan virke ekskluderende på studentene som står på utsiden.

Til mitt bekjentskap er det per dags dato ikke publisert noen sosiologiske studier av Studentersamfundet i Trondheim. Av relevante interaksjonistiske studier av sosiale fellesskap vil jeg trekke frem Levang, Bye, Hirrich, Røkkum, Torp og Tjoras (2017) studie av festivaler.

¹ «Samfundet» er Studentersamfundets innarbeidede og tradisjonsrike klengenavn: «*Studentersamfundet i Trondhjem* er én «sak», «*Samfundet*», i den mening ordet herefter vil bli brukt, er noe helt annet. Ingen må gå hen og tro at han bare ved å melde seg inn i foreningen og betale kontingenten, med dette automatisk blir med i «Samfundet» (Schioldrop, 1960, s. 18).

² Jeg benytter begrepene *intern* og *ekstern* om henholdsvis tidligere og nåværende gjengmedlemmer og funksjonærer og om personer som ikke har denne tilknytningen til Samfundet. Dette er for å skille begrepet *medlem* fra *frivillig*, da det å være medlem også kan bety at en har kjøpt medlemskap på Samfundet, men ikke nødvendigvis arbeider frivillig.

Levang m.fl. benytter blant annet Tjoras (2016; 2013b) festivalforskning og Durkheims begrep *kollektiv effervesens* for å beskrive de sosiale samspillene som oppstår på festivaler.

Ettersom Studentersamfundet er drevet av frivillige, kan studier av og teorier om frivillighet være relevante. Slike sosiologiske studier har ofte fokusert på frivillighet som dreier seg om å hjelpe andre (og i prosessen hjelpe seg selv) (se f.eks. Wilson, 2000). Jeg har i denne oppgaven valgt å ikke ta utgangspunkt i teori om frivillighet, og min studie er dermed ikke en studie av fenomenet frivillighet, men av sosiale gruppers behov for å konstituere seg selv som eksklusive ved hjelp av ulike mekanismer.

Basert på mine tidligere studier av det sosiale fellesskapet på Studentersamfundet har jeg formulert to problemstillinger:

- 1) *På hvilke måter kan inklusjons- og eksklusjonsmekanismer bidra til å forsterke det interne samholdet blant frivillige på Studentersamfundet i Trondheim?*
- 2) *Hvilke faktorer bidrar til opprettholdelsen av Studentersamfundet som institusjon?*

Målet med den første problemstillingen er å peke på noen mekanismer som bidrar til å forsterke samholdet mellom de frivillige – de *interne* – innad i Samfundets gjenger, samt å vise hvordan de samme mekanismene bidrar til eksklusjon av *eksterne*. For å besvare hovedproblemstillingen benytter jeg Randall Collins' (2004) teori om interaksjonsritualer og Ann Rawls' (1987; 2002; 2009; 2012; Rawls, Jeffrey & Mann, 2016) teori om konstituerende praksiser. Både Rawls og Collins baserer sin interaksjonistiske forståelse på Durkheims (1893; 1912) teori om ritualer, moral og solidaritet og Goffmans teori om ritualer (1967).

For å den andre problemstillingen benytter jeg hovedsakelig Berger og Luckmanns (1966) forståelse av den sosiale konstruksjonen av virkeligheten, som kort fortalt går ut på at dannelsen og opprettholdelsen av institusjoner skyldes individers vanedannelse, internalisering, eksternalisering og objektivisering av sosiale fenomener.

Opgaven er inndelt i seks kapitler. Kapittel 2 er en redegjørelse for Studentersamfundets struktur og historie. I kapittel 3 presenteres Berger og Luckmanns sosialkonstruktivisme, Harold Garfinkels etnometodologi, Émile Durkheims teorier om religion og solidaritet i sosiale grupper, Erving Goffmans teori om selvpresentasjon, sosiale rammer og ritualer, samt Randall Collins' teori om interaksjonsritualer. Kapittel 4 handler om metodevalg, mens kapittel 5 er en presentasjon av de mest sentrale analysefunnene. I kapittel 6 følger en avsluttende diskusjon med vekt på institusjonalisering, inklusjons- og eksklusjonsmekanismer og interaksjonsritualers betydning for det sosiale fellesskapet, før jeg benytter kapittel 7 til å konkludere og komme med forslag til videre forskning.

2. Studentersamfundet

I det følgende kapitlet gjør jeg rede for Studentersamfundets historiske bakgrunn, før jeg i grove trekk tar for meg organisasjonens struktur. Deretter presenteres de såkalte *gjengene*, som står for den daglige driften og som er sentrale enheter i den sosiale institusjonen Samfundet. Informasjonen om den formelle organisasjonsstrukturen er hentet fra Samfundets nettsider og fra Jan Thomas Kobberrøds bok om Studentersamfundet fra 2010.

2.1. Studentersamfundets historie

Ifølge Berger og Luckmann (1966) er *historisitet* en viktig forutsetning for å kunne forstå en institusjon. Jeg skal derfor kort ta for meg Studentersamfundets historiske opprinnelse.

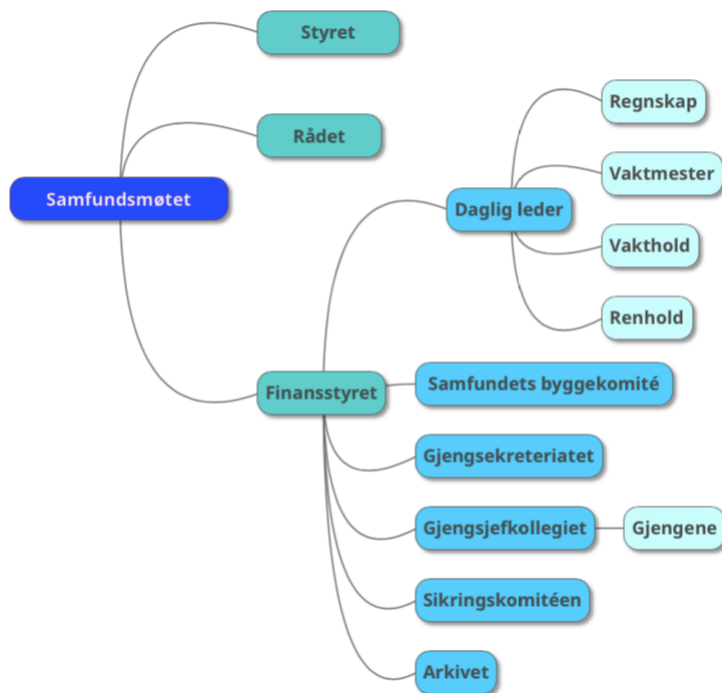
Norges tekniske høiskoles studentersamfund ble stiftet 1. oktober 1910, med Edgar B. Schieldrop som formann. Samfundets formål skulle være å «under kammeratslig samvær, at fremme kultur og dannelse blandt sine medlemmer, samt at representere studenterne udad» (Brochmann, 1935, s. 12). De første to årene hadde Studentersamfundet tilholdssted i Rådssalen i Hovedbygget på Gløshaugen. I 1912 kjøpte Studentersamfundet et gammelt sirkus, et stoppested på veien mot en mer langvarig løsning. I 1917 ble festivalen UKA lansert for å skaffe inntekter i oppstartsfasen, og den i år 100 år gamle festivalen står fremdeles for mesteparten av Samfundets inntekter (samfundet.no, 2017). I 1922 begynte byggingen av et nytt tilholdssted, og i 1929 flyttet Studentersamfundet inn i den runde, røde sirkuslignende bygningen i Elgesetergate 1. Med unntak av okkupasjonsårene har bygget siden den gang vært samlingsstedet for Trondheims studenter.

2.2. Studentersamfundets drift og styre

På Samfundet finnes flere barer, kafeen Edgar og restauranten Lyche, som alle drives av frivillige studenter. De frivillige arrangerer konserter og andre kulturarrangementer, som teater og kor, samt såkalte *Samfundsmøter*, der det blant annet diskuteres politikk og samfunnsaktuelle spørsmål. Tilknyttet Samfundet finner vi også Studentmediene, som lager den tradisjonsrike 103 år gamle studentavisen Under Dusken, samt Student-TV og radiokanalen Radio Revolt. Annethvert år huser Samfundet Norges største kulturfestival, UKA, og ISFIT, verdens største internasjonale tematiske studentfestival (Samfundet, 2017).

Organisasjonen Studentersamfundet har én leder, som hver vår velges av medlemmene på Samfundsmøtet (Se modell 1 under). Lederen velger et styre, og sammen utformer *Styret* Samfundets politiske profil og representerer dets medlemmer. *Finansstyret* er ansvarlig for Samfundets økonomi, og velges i likhet med *Rådet* av medlemmene på Samfundsmøtet. Rådet

sørger for at virksomheten på Samfundet er i tråd med Norges og Studentersamfundets lover. I tillegg til rundt 1250 frivillige har Samfundet en daglig leder, en økonomiansvarlig, en husøkonom, vakter og renholdspersonell i lønnede stillinger.



Modell 1: Samfundets organisasjonsstruktur

Alle over 18 år som er eller har vært student eller lærer på universitets- eller høyskolenivå i Trondheimsområdet, eller tidligere studenter som nå er bosatt i Trondheimsområdet kan, mot en avgift, bli medlem av Samfundet. Medlemmer får gratis inngang hver dag unntatt festivaler, temafester og andre spesielle arrangementer, der de får kjøpe rabatterte inngangsbillett. Medlemmene får rimeligere priser på mat og drikke, stemmerett på Samfundsmøter og mulighet til å fremme forslag til Storsalen.

2.3. Gjengene

Samfundet drives av arrangerende, driftende, kunstneriske og administrative *gjenger*. I tillegg regnes medieorganisasjonen *Studentmediene*, som eies 50/50 av Studentersamfundet og Studentsamskipnaden i Trondheim (SiT), som en av gjengene. Gjengene kan anses som forholdsvis selvstendige grupper med ulike ansvarsområder, og sammen står gjengene ansvarlige for Samfundets drift. I det følgende presenterer jeg i korte trekk gjengenes arbeidsoppgaver, og dette oppsummeres med et kart over gjengstrukturen i modell 2.

Blant de arrangerende gjengene finner vi Lørdagskomiteen (LK eller LØK), Klubbstyret (KLST) og Kulturutvalget (KU). LØK er ansvarlig for arrangementer på lørdager, KLST arrangerer fredager, mens KU planlegger og gjennomfører kulturtilbudet de øvrige

åpningsdagene, som debatter, film- og temakvelder, konserter og andre kulturelle arrangementer. De tre gjengene består av mellom 10 og 20 *gjengmedlemmer* eller *gjengiser* og *funksjonærer* eller *funker*, og regnes som små gjenger.

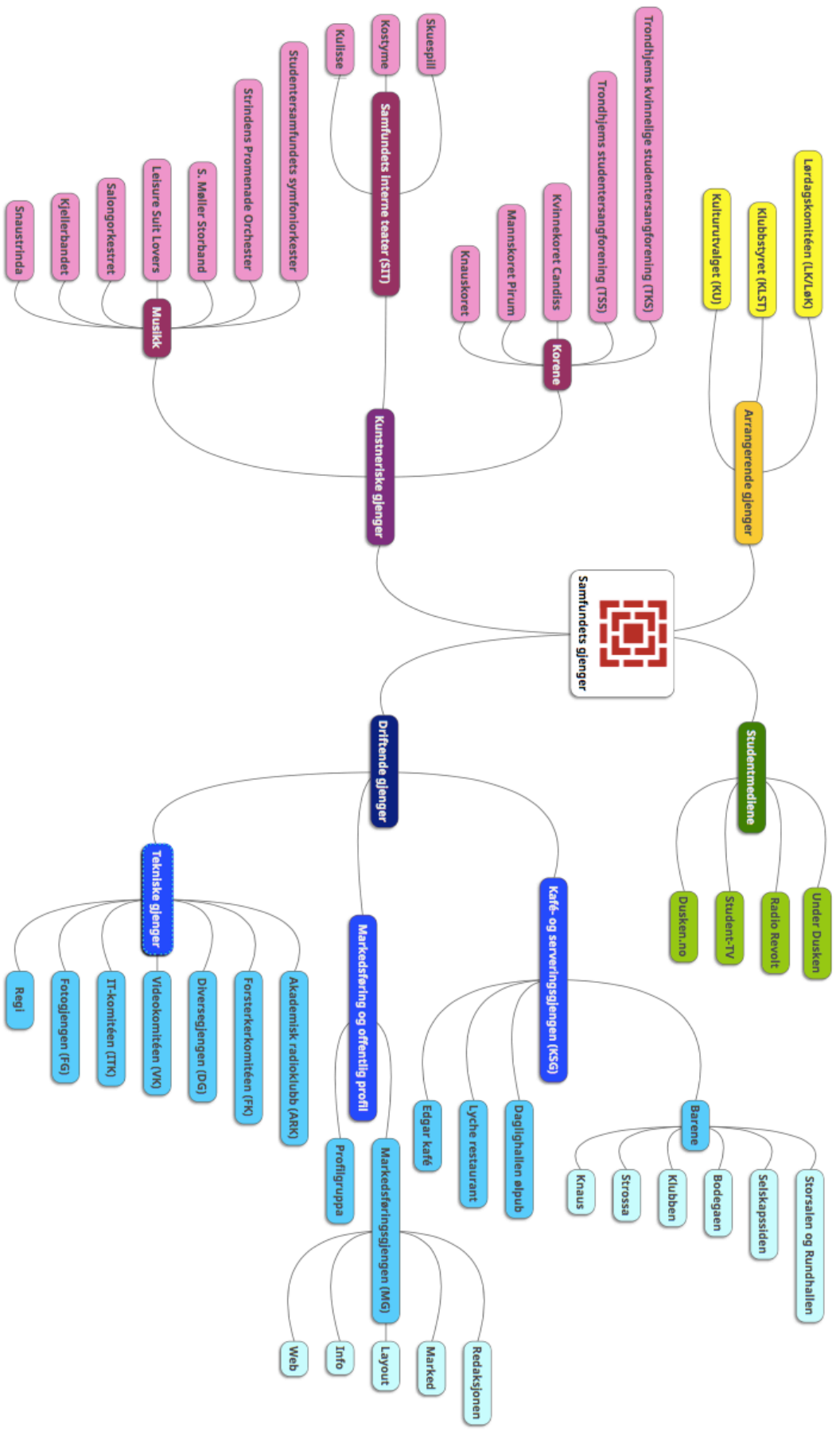
De driftende gjengene er Markedsføringsgjengen (MG), Profilgruppa og Kafé- og serveringsgjengen (KSG). KSG består av rundt 200 studenter som driver Samfundets mange barer, samt kaféen Edgar og restauranten Lyche. Markedsføringsgjengen har 22 funker og 30 gjengiser fordelt på seksjoner med ulike arbeidsområder knyttet til design og promotering, mens Profilgruppas ti funksjonærer jobber for Samfundets posisjon som utelivsarena.

Blant de driftende gjengene finner vi også de *tekniske* gjengene. Disse er Akademisk Radioklubb (ARK), som driver med amatørradio og elektronikk; Diversegjengen (DG) som står for vedlikehold og ombygging; IT-komiteen (ITK), Samfundets IT-ansvarlige; Videokomiteen, med ansvar for TV- og videoutstyr; Forsterkerkomiteen (FK), Samfundets lydteknikere; Regi³, som står for lyssetting på Samfundets scenearrangementer; samt Fotogjengen (FG), som har ansvar for fotodokumentasjon av alt som foregår på Samfundet.

Samfundet har en sterk musikktradisjon, og huser hele 13 kunstneriske undergjenger inndelt i kor, musikk og teater. I tillegg hører *Studentmediene* til Samfundets gjenger. Studentmediene er et resultat av sammenslåingen av mediegjengene Under Dusken, Radio Revolt, Dusken.no og Student-TV i 2013, og gjengen har rundt 250 aktive medlemmer fordelt på de ulike seksjonene.

Hver gjeng har sitt eget internområde, kalt en *hybel*. Hyblene regnes juridisk som Samfundets privatområder, og er ikke en del av Samfundets utelivsdrift, og dermed kan det konsumeres alkohol på hyblene selv etter skjenkestopp, som i Trondheim er senest kl. 02.00 (Forskrift om åpningstider for serveringssteder mv., Trondheim, 2016, §2). På hyblene foregår fester, intervjuer og i noen tilfeller arbeid. Hver hybel har sitt eget navn, særpreg og sine egne tradisjoner. Eksempler på navn er *Sangeren*, korenes hybel; *Felleshølet*, Studentmedienes; *Friheten*, Lørdagskomiteens; og *Festihvalen*, UKA/ISFiTs hybel. Hyblene er kun tilgjengelige for frivillige på Samfundet, men hver frivillig kan ta med seg én ekstern fredag og lørdag kveld. Alle frivillige og deres gjester må være inne på hyblene innen kl. 02.00, da det foretas en såkalt *siling*. Under silingen skrus musikken av inntil områdene er kontrollert av *lenkevakter*, medlemmer av de arrangerende gjengene. Personer uten *gjengkort* med gyldig oblat eller innslippsbevis må forlate hyblene ved siling.

³ Regi uttales *Re'sji* (Trætteberg, Dundas, Helgeland & Bryhni, 1960, s. 149).



Modell 2: Samfundets offisielle gjengstruktur

3. Teoretisk bakteppe

For å beskrive det sosiale fellesskapet på Studentersamfundet tar jeg utgangspunkt i Peter Berger og Thomas Luckmanns sosialkonstruktivistiske teori, med særlig fokus på institusjonalisering og institusjoners opprettholdelse. Videre er oppgaven fundert på et etnometodologisk og symbolsk interaksjonistisk grunnlag, mer spesifikt Randall Collins' teori om interaksjonsritualer, basert på Émile Durkheim og Erving Goffmans teorier. Durkheims teori handler om solidaritet og betydningen av ritualer for fellesskap, mens Goffmans teorier er relevante for å beskrive individers symbolske interaksjon i sosiale grupper.

Før jeg går nærmere inn på det teoretiske grunnlaget for oppgaven vil jeg kort redegjøre for min overordnede teoretiske strategi. Ifølge Blumer (1954) er sosiologiske teorier og begrepers funksjon ikke å gruppere fenomener i homogene kategorier med entydige egenskaper. Snarere skal teorier og begrepers funksjon virke *sensitiverende*, ved at oppmerksomheten rettes mot spesifikke deler av den empiriske virkeligheten. Sosiologiske begreper er altså ikke representasjoner av empirien, men må forstås som heuristiske verktøy og hjelpemidler i observasjonen og beskrivelsen av empiriske fenomener.

I min analyse av Samfundet vil jeg bruke begreper og teorier på den sensitiverende måten Blumer (1954) beskriver. For eksempel er ikke intensjonen med å beskrive Samfundets ulike fellesskap i lys av Durkheims solidaritetsbegrep å komme med en empirisk påstand om at disse fellesskapene «er» grunnleggende organiske eller mekaniske, men snarere å bruke Durkheims begrepsapparat for å gjøre det lettere å få øye på og omtale interessante trekk ved fellesskapene. På samme måte er ikke poenget med begrepsbruken å tvinge observasjonene inn i abstrakte kategorier av sosiale fenomener, men i stedet å beskrive det spesifikke ved det *paradigmatiske* caset Samfundet. Paradigmatiske case (Flyvbjerg, 2006) gjør det mulig å beskrive de sosiale praksisene som bidrar til opprettholdelsen av strukturer og institusjoner mer generelt.

3.1. Den sosiale konstruksjonen av virkeligheten

I Peter L. Berger og Thomas Luckmanns *Den samfunnsskapte virkelighet* (1966) betraktes samfunnet både som en objektiv og subjektiv virkelighet der samfunnsmedlemmer må forholde seg til det dialektiske forholdet mellom *eksternalisering*, *objektivering* og *internalisering* av virkeligheten. I det følgende tar jeg for meg disse tre begrepene, som jeg senere benytter for å forklare hvordan Studentersamfundet produseres og reproduseres som sosial institusjon.

3.1.1. Eksternalisering: handling

Ifølge Berger og Luckmann (1966) produseres alle sosiale fenomener «nedenfra» av kompetente og kreative aktører som foretar meningsfulle handlinger på grunnlag av sin kunnskap om situasjonen. Vi konstruerer verden rundt oss ved hjelp av våre handlinger, som ved gjentakelse kan danne et *handlingsmønster*: et forutsigbart mønster for fremtidige handlinger. Vanedannelse skaper handlingsmønstre, og når flere individer utfører de samme handlingene, skapes og gjenskapes et forutsigbart, *typifisert* og *institusjonalisert* resultat (Schutz, 1970; Berger & Luckmann, 1966).

3.1.2. Objektivisering: institusjonalisering

Vanedannelsen jeg redegjorde for over, bidrar til å skape institusjoner, som gjenskapes og holdes stabile ved at aktører internaliserer vaner, normer og regler. Den objektiverte institusjonen tilbyr sine medlemmer en typeinndeling som er tilgjengelig for alle medlemmer i den aktuelle sosiale gruppen: Slik – ikke slik – gjør vi det her.

Med sine forhåndsdefinerte handlingsmønstre og vanedannelser «kontrollerer» institusjoner menneskelig atferd. Denne vanens kontroll er sentral i institusjonsdannelsen og forut for eventuelle sanksjonsmekanismer som bevisst innføres for å opprettholde institusjonen. Disse mekanismene, som til sammen utgjør et system av sosial kontroll, eksisterer i mange samfunn og institusjoner, men den grunnleggende sosiale kontrollen ligger i institusjonens eksistens i seg selv (Berger & Luckmann, 1966, s. 71).

3.1.3. Internalisering: sosialisering

Ifølge Berger og Luckmann blir individer medlemmer av samfunnet ved å *internalisere* normer og sosiale praksiser. Internaliseringen gjør det mulig å forstå og oppfatte verden som en meningsfylt sosial virkelighet (1966, s. 135-136).

Basert på George Herbert Meads (1934) symbolske interaksjonisme vektlegger Berger og Luckmann viktigheten av to typer sosialiseringprosesser: primær- og sekundærsosialisering. Primærsosialisering foregår i individets barndom, hvor de internaliserer grunnleggende kunnskap om og forståelse av verden. Sekundærsosialisering er «internalisering av institusjonelle eller institusjonsbaserte ”sub-verdener”» (Berger & Luckmann, 1966, s. 143) og forekommer hver gang individer blir inkludert i nye sosiale fellesskap som skiller seg fra de som tidligere er kjent. Sekundærsosialiseringen vil bygge på den primære, noe som i visse tilfeller kan by på utfordringer dersom disse ikke stemmer overens.

Under sekundærsosialisering tilegner individer seg rollespesifikk kunnskap. De nye medlemmenes verdensbilde må tilpasses de eksisterende medlemmenes og samfunnets

verdensbilde; deres subjektive virkelighet må samsvare med den objektiverte virkeligheten. Når det sosialiserte individet behersker praksisene i det aktuelle systemet, kan individet selv bidra til å produsere og reprodusere den sosiale institusjonen.

3.2. Etnometodologi – studiet av kunstferdig samhandling

Etnometodologien ble utviklet av Harold Garfinkel, og i *Studies in Ethnomethodology* (1967) definerer han retningen som: «the investigation of the rational properties of indexical expressions and other practical actions as contingent ongoing accomplishments of organized artful practices of everyday life» (s. 11). Etnometodologien er med andre ord studiet av hvordan mennesker skaper sosial orden og gir mening til hverdagen gjennom hverdagslig, men kompetent og rutinert – *kunstferdig* – samhandling.

Etnometodologien er ikke utelukkende et mikrososiologisk perspektiv, men er også egnet til å beskrive dannelsen av *objektiverte* sosiale fenomener i form av såkalte *konstituerende lokale ordener* eller praksiser (Garfinkel, 1963; Rawls, 2002; 2009; 2012; Rawls, Jeffrey & Mann, 2016), som presenteres nærmere under.

3.3. Kollektiv effervesens, ritualer og konstituerende praksiser

I dette kapitlet tar jeg først for meg Émile Durkheims sosiologi og Erving Goffmans mikrointeraksjonistiske teori om rammer og ritualer i hverdagslivet, før jeg går nærmere inn på Durkheims begrep *konstituerende praksiser*, grundig utforsket av Ann Rawls (2002; 2009; 2012; Rawls, Jeffrey & Mann, 2016).

3.3.1. Moral og gruppesolidaritet

I *The Division of Labor in Society* (1893) legger Durkheim frem sin teori om moral og solidaritet i overgangen fra tradisjonelle til moderne samfunn. Ifølge Durkheim vil sosial «tetthet» danne grunnlag for ulike typer gruppesolidaritet, og han skiller mellom *mekanisk* og *organisk* solidaritet i ulike sosiale grupper. Førstnevnte preger samfunn med høy sosial tetthet og lite sosial ulikhet, mens sistnevnte kjennetegner mangfoldige og *kosmopolitiske* samfunn.

I mekanisk-solidariske samfunn er symboler og ritualer av høy intensitet svært viktige for gruppen. Slike samfunn er konforme, både med hensyn til arbeidsoppgaver og normer, og gruppetilhørighet er en sentral kilde til det Collins (2004) kaller emosjonell energi. Den moderne arbeidsdelingen, der ulike mennesker utfører ulike oppgaver for hverandre og for samfunnet, medfører organisk solidaritet som følge av gjensidig avhengighet, hevder Durkheim. En kritikk av teorien om organisk solidaritet er at den ikke i tilstrekkelig grad er i

stand til å forklare ulike typer gruppedannelser, og Collins' (2004) interaksjonsteori er et forsøk på å møte kritikken og videreføre tradisjonen etter Durkheim (se kapittel 3.5).

3.3.2. Religion og ritualer

Det religiøse livets elementære former er Durkheims (1912) studie av primitive totemreligioners struktur og former. Durkheim ønsket å videreføre sin solidaritetsteori ved hjelp av studier av religiøse ritualer, såkalte *effervesensforsamlinger*, og påvirkningen av disse på solidariteten i de ulike stammesamfunnene.

Religion dannes ifølge Durkheim ved at samfunnets individer definerer bestemte fenomener som *sakrale* (hellige) og andre som *profane* (blasfemiske eller forbudte). Det sakrale dannes gjennom ritualer⁴ som omdanner samfunnets moralske makt til religiøse symboler. Disse binder individer til gruppen, og er beskyttet gjennom forbud og tabuer som legger føringer på hvilke handlinger som aksepteres. Durkheim skiller mellom to faser i totemreligionene: profan og sakral tid. I profan tid blir alle daglige gjøremål gjennomført, men med liten entusiasme. I sakral tid samles klanene til såkalt *effervesensforsamling*. «Effervesens» betyr opprømt, brusing, bobling, livlighet eller livslust (Levang m.fl., 2017, s. 64), og bidrar blant annet til det Tjora (2013a) kaller *felleskapsfornemmelser*.

En forutsetning for fellesskapsfornemmelser er at det opprettes en sosial orden med felles normer og symboler (Levang m.fl., 2017). Stammenavn bevisstgjør medlemmene på sine forpliktelser overfor hverandre, og ved hjelp av kollektive symboler og normer blir det mulig å skape harmoniske, rytmiske og regulerte bevegelser og handlinger, det Collins kaller *kollektive handlinger* eller *interaksjonsritualer* (2004, s. 82). Tabuer og forbud forhindrer profane handlinger og fungerer som et internt sanksjonssystem. Durkheims effervesensbegrep brukes også i analyser av solidaritet i ikke-religiøse sammenhenger (se f.eks. Levang m.fl., 2017 om festivaler og Nygård, 2013 om vold).

I Durkheims kriminalitetsteori (1895) understrekes betydningen straff har for forpliktelse til gruppens symbolske idealer. Teorien er dermed en rituell, symbolsk tilnærming til straff og sanksjoner: Straff fungerer som et ritual for å opprettholde gruppesolidaritet, og frykt for ubehag og stigmatisering vil dermed regulere gruppedlemmers atferd.

⁴ Durkheims ritualer er ikke (nødvendigvis) det samme som den hverdagslige betydningen av ordet (en formell seremoni, et sett med stereotypiske handlinger, som høytlesning av tekst, sang, tradisjonelle gester eller klesplagg). Disse stereotypiske handlingene inngår i Durkheims forståelse av ritualer, men bidrar kun til den kollektive bevisstheten og effervesensen fordi de skaper et felles fokus (Collins, 2004, s. 49). Hverdagsspråkets ritualer er dermed kun én del av ritualbegrepet som brukes i denne oppgaven.

3.3.3. Konstituerende lokale ordener

Ifølge Durkheim ville det oppstå en krise i overgangen fra tradisjonelle til moderne samfunn, men nye *konstituerende praksiser* ville imidlertid utvikle seg og erstatte religiøse og kulturelle praksiser, hevdet han. Dermed er ikke kollektiv solidaritet kun forbeholdt tradisjonelle samfunn, men ulike grupper og samfunn får nye «hellige» elementer. Det nye er at disse hellige elementene ikke lenger har et institusjonelt preg, men at de er situerte, selvregulerende, ikke-religiøse og hyppig forekommende (Rawls m.fl., 2016). Hver situasjon og konstituerende praksis har sine sett med *bør* og *bør ikke*, hellige og profane handlinger og elementer. Det hellige og profane er med andre ord mer situasjonsbetinget enn i tradisjonelle samfunn.

Konstituerende ordener skapes ved at gruppelemmer danner gjenkjennelige «regler» for den aktuelle praksisen, og handler om å koordinere aktiviteter (Rawls, 2012, s. 482). En konstituerende praksis er dermed det som gjør en gruppe til det den *er*.

3.4. Hverdagslivets rammer og ritualer

I det følgende kapitlet presenterer jeg Erving Goffmans teorier om interaksjonsritualer og selvpresentasjon. Teorien om selvpresentasjon benyttes for å forklare hvordan Samfundets frivillige konstruerer sin identitet i møte med gjengenes forventninger til sine gjengmedlemmer, og teorien om ritualer danner et bakteppe for Collins teori om interaksjonsritualer.

Goffmans *Frame Analysis* (1974) handler om hvordan individer benytter seg av noen sosiale *rammeverk* for å forstå og fortolke ulike sosiale situasjoner. Aktører må velge hvilken ramme som er mest hensiktsmessig i den aktuelle situasjonen, og valg av ramme vil påvirke handlinger. Motsatt vil individers handlinger produsere og forme rammene som definerer situasjoner (Goffman, 1974) og en såkalt *interaksjonsorden* (Goffman, 1983).

3.4.1. Face work og selvpresentasjon

The Presentation of Self in Everyday Life (1959) handler om det Goffman kaller hverdagslivets teaterforestillinger, og er en teori om selvpresentasjon og inntrykksstyring i sosial interaksjon. Ifølge Goffman (1967, s. 6) har personer det han kaller et «face» eller *ansikt* som opprettholdes i sosiale sammenhenger hvor en lykkes med å presentere seg selv på en måte som stemmer overens med eget selvbilde og som andre støtter eller aksepterer. Å «tape ansikt» kan bidra til forlegenhet og underlegenhet, både fordi situasjonen plutselig har endret mening, fordi aktøren nå kan frykte at hans eller hennes rykte står på spill, og fordi aktøren hadde forventet at andre aktører skulle støtte dette selvbildet, ens «face».

Handlingene en person utfører for å skape samsvar mellom sine handlinger og sitt ansikt, kaller Goffman (1967, s. 12) «face-work». Disse handlingene kan være både bevisste og ubevisste, og blir ofte vanemessige og standardiserte, som dansetrinn eller spilleregler (1967, s. 13), og er en del av personers *performance* eller forestillinger *front stage* (1959). Goffmans teatermetafor brukes for å beskrive sosialt samspill, og handler om hvordan aktører presenterer seg selv både *front* - og *back stage*, altså foran og bak den metaforiske scenen.

Ifølge Goffman (1967) danner sosiale grupper noen formelle og uformelle regler som opprettholdes av individene gruppen består av. Når individer bidrar til denne opprettholdelsen får de et tilhørende selvbilde; de blir en slik person som følger de aktuelle reglene; en person som andre kan forvente at følger reglene (s. 50), og denne personen presenteres *front stage*.

3.4.2. Hverdagslivets ritualer – Durkheim møter Goffman

Goffman benytter Durkheims teori om religiøse ritualer for å forklare ritualer i hverdagslivet, og hevder slike ritualer bidrar til å regulere sosial atferd gjennom handlingsregler: retningslinjer for hva som er passende atferd i ulike sosiale sammenhenger (Collins, 2004). Ved å følge indirekte forventninger og direkte forpliktelser knyttet til disse handlingsreglene dannes sosiale mønstre (1967, s. 48-49), og Goffmans bidrag er derfor en form for sosialkonstruktivistisk og funksjonalistisk ritualteori (Collins, 2004, s. 16).

Både Goffman og Durkheims analyser forutsetter at hellige objekter allerede er konstituert; at de har blitt gjennomført tidligere og dermed er en del av en «kjede» av interaksjonsritualer. Collins (2004) hevder at å kombinere de to teoriene vil påminne oss om at ritualer ikke bare dreier seg om respekt for sakrale objekter, men at de også *konstituerer* objekter som hellige, og at manglende utførelse av ritualer vil gjøre at det hellige forsvinner eller falmer.

Ifølge Goffman (1963) uttrykker ritualer medlemskap eller tilhørighet til et samfunn eller en gruppe og skaper en form for konformitetspress. Ritualer er en måte å demonstrere respekt for det hellige, og når disse brytes eller mislykkes, skapes et «moralsk ubehag» (Collins, 2002, s. 25) som kan komme til uttrykk i alt fra spøkefulle kommentarer til avsky, eller i ekstreme tilfeller, i en definisjon av personer som psykisk syke. Beklagelser kan gjenopprette den rituelle balansen, men som vi skal se i kapitlet om Collins' teori under, vil brudd på ritualer føre til tap av det han kaller *emosjonell energi*. Det sentrale her er at ritualer bidrar til å skape og opprettholde sosiale institusjoner og sosial orden, og reaksjonene på brutte ritualer fungerer dermed som en sanksjonsmetode som på ulike måter bidrar til å kontrollere individers atferd.

3.5. Interaksjonsritualer – en mikronøkkel til et makronivå

I *Interaction Ritual Chains* fra 2004 forsøker Randall Collins å forene Durkheims teori om gruppedlemsskap med Goffmans mikrososiologi, og konstruerer sin teori om interaksjonsritualer i symbolsk-interaksjonistisk, etnometodologisk, emosjonssosiologisk og sosialkonstruktivistisk ånd (s. xii). Ifølge Collins er teorien om interaksjonsritualer nøkkelen til mikrososiologi, som igjen er nøkkelen til å forstå makrostrukturer.

Collins definerer interaksjonsritualer som: «a mechanism of mutually focused emotion and attention producing a momentarily shared reality, which thereby generates solidarity and symbols of group membership» (2004, s. 7). Et interaksjonsritual oppstår altså når følelser og fokusert oppmerksomhet skaper en felles virkelighet som igjen produserer symboler og gruppesolidaritet. Interaksjonsritualer skaper det Collins (2004) kaller *emosjonell energi*, et begrep jeg går nærmere inn på under, før jeg presenterer interaksjonsmodellen og beskriver hvordan interaksjonsritualer kan fungere inkluderende og ekskluderende.

3.5.1. Emosjonell energi – en sosial drivkraft

Emosjonell energi er ifølge Collins (2004) en *langvarig* konsekvens av interaksjonsritualer med fokusert oppmerksomhet, kollektiv effervesens og solidaritet. Interaksjonsritualer forsterker, endrer eller svekker emosjoner, slik at deltakerne «lades» med følelser. Det er altså ikke snakk om de konkrete følelsene som kommer til uttrykk i den aktuelle situasjonen, men en sterk og varig følelse av positiv eller negativ art.

Høy og lav emosjonell energi er ulike former for henholdsvis glede og tristhet. Energien gir overskudd til å ta initiativ i sosiale situasjoner: vise entusiasme og ta ledelsen. Collins sammenligner høy emosjonell energi med et *indre* pågangsmot («drive» (s. 108)), men understreker at høy emosjonell energi er et produkt av *sosial* interaksjon. Begrepet omfatter dermed ikke noe individuelt og psykologisk, men noe intersubjektivt og sosiologisk⁵. Et vellykket ritual skaper altså positive følelser og et ønske om å beskytte og respektere gruppen

Ved mislykkede ritualer, der den kollektive effervesensen og gruppesolidariteten uteblir, vil lav emosjonell energi minske overskuddet til å ta aktivt del i sosial interaksjon. En person med lav emosjonell energi kan bli utbrent eller deprimert av samvær med gruppen og vil forsøke å unngå den, og gruppens mål og symboler fremstår som fjerne. Mislykkede medlemskap eller mislykket deltakelse i et grupperitual fører ifølge Collins til negative følelser og en viss grad av

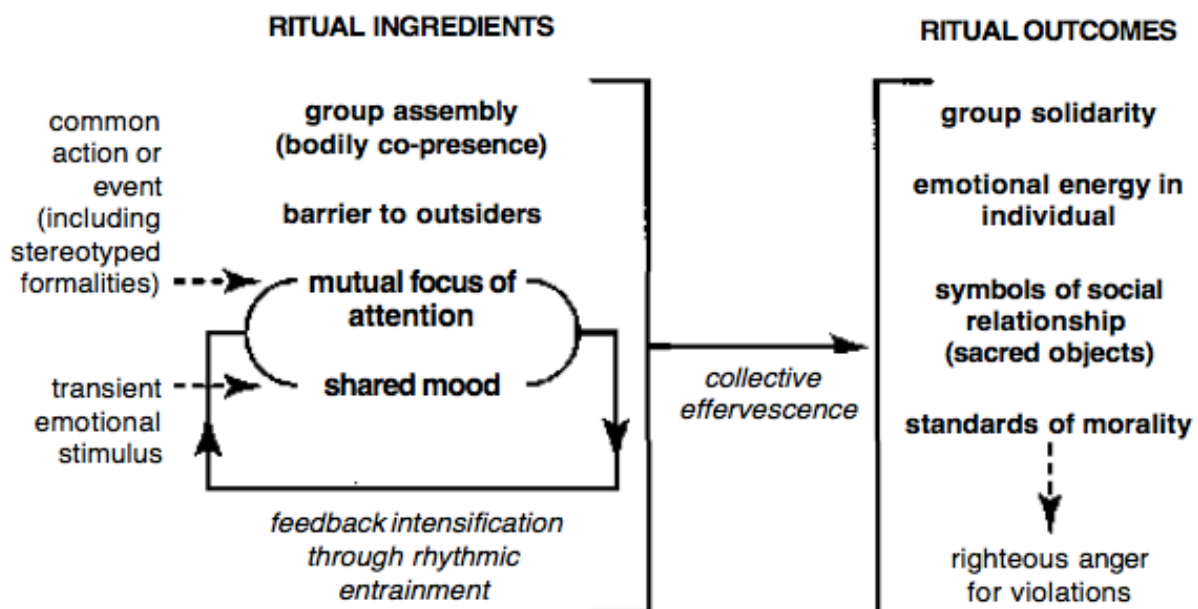
⁵ Personer som oppnår høy emosjonell energi av sosial interaksjon, vil ofte få en lederrolle som kan gå på bekostning av andres emosjonelle utbytte av situasjonen. En psykologisk innfallsvinkel vil derfor ikke være av liten betydning her. Det kunne vært interessant å undersøke hvorvidt ekstroverte og introverte personer får ulikt utbytte av sosiale situasjoner på Studentersamfundet, men en slik undersøkelse er utenfor sosiologiens fagområde.

sosial eksklusjon. Den emosjonelle energien vil også svekkes hos utenforstående, som enten ekskluderes fra ritualen eller som påtvinges andres interaksjonsritualer. Mens deltakere med høy emosjonell energi vil vise respekt for gruppen ved å delta i ritualer som hedrer gruppesymbolene, vil mangel på respekt kunne avsløre manglende gruppetilhørighet. Ved manglende respekt vil lojale gruppemedlemmer føle irritasjon, skuffelse, sinne og forferdelse.

Vellykket interaksjon skaper positive følelser, men mislykkede interaksjonsritualer kan føre til ubehag som kan gå utover individets bilde av sitt sosiale selv, for eksempel som medlem i en spesifikk gruppe. Sinne kan oppstå dersom det forekommer en brå endring av negativ betydning for følelsene knyttet til medlemskapet. Dette understreker betydningen av vellykket interaksjon og at solidaritet etterstrebes av medlemmer av sosiale grupper.

3.5.2. Collins' interaksjonsmodell

Modellen under er hentet fra Collins (2004, s. 48) og viser interaksjonsritualenes «ingredienser» og resultater. Ritualene har fire hovedingredienser: (1) To eller flere personer er fysisk til stede på samme sted og blir påvirket av hverandres kroppslige nærvær, (2) det eksisterer noen grenser for utenforstående, slik at deltakerne er klare over hvem som inkluderes og hvem som ekskluderes, (3) personene fokuserer på et felles objekt eller aktivitet og er også klare over hverandres delte fokus, og de (4) deler en felles stemning eller emosjonell erfaring.



Modell 3: Interaksjonsritualer

Modellens ulike deler er gjensidig forsterkende: Økt fokus på den felles aktiviteten gjør deltakerne mer oppmerksomme på hverandres følelser og handlinger; de blir klare over hverandres oppmerksomhet og opplever dermed sine delte følelser med større intensitet. Collins (2004, s. 48) bruker en heiagjeng eller begravelse som eksempel, og hevder at deltakeres

demonstrasjon av følelser, rytmen og stemningen i situasjonen, vil påvirke andre deltakere. Denne intersubjektiviteten skaper det Durkheim (1893) kalte kollektiv bevissthet.

Interaksjonsritualer kan grovt sett resultere i følgende fire fenomener: (1) Gruppesolidaritet og tilhørighet, (2) emosjonell energi: selvtillit, opprømtet, styrke, entusiasme og initiativ, (3) symboler som representerer gruppen og knytter dem kollektivt sammen (enten fysiske emblemer og ikoner, eller verbale og kroppslige ord og gester) – Durkheims (1912) sakrale objekter. Personer som er fylt av kollektiv solidaritet, behandler gruppens symboler med respekt og forsvare den mot trusler fra outsiders og illojale insiders. (4) En følelse av å gjøre det moralsk riktige ved å respektere symboler og forsvare gruppen mot potensielle trusler utenfra og innenfra. I dette ligger en følelse av hva som er moralsk upassende eller å regne som brudd på gruppens solidaritet og symboler, og følelsen utgjør en iboende sosial kontroll.

3.5.3. Interaksjonsritualer, makt og stratifisering

Den emosjonelle energien er ofte nettverks- og gruppespesifikk. For eksempel vil enkelte føle seg selvsikre og initiativrike i jobbsammenhenger, men ikke på fest. Å takle eller ikke takle ulike sosiale situasjoner vil påvirke et individs emosjonelle energi, og resultatet er påvirkning på motivasjonen for å oppsøke eller unngå lignende situasjoner. Emosjonell energi er en forventning om å være i stand til å dominere spesifikke sosiale situasjoner eller å bli medlem av spesifikke grupper. Følelsene som genereres i interaksjonsritualer legger derfor grunnlag for en kjede av ritualer som kan komme til uttrykk som stratifisering.

Collins skisserer en form for rangstige med stratifisert interaksjon: et makthierarki. Samhandling med personer med høyere eller lavere makt, i kombinasjon med uttrykk for aksept eller avvisning, vil øke eller minske individets emosjonelle energi. Sosial struktur er dermed en kjede av interaksjonssituasjoner som kontinuerlig stratifiserer individer basert på deres emosjonelle energi (Collins, 2004, s. xiii). Makt er dermed ikke kun et spørsmål om ujevn distribusjon av materielle og kulturelle ressurser, men en fordeling av emosjonell energi som gjør enkelte mer attraktive eller dominerende enn andre. Disse individenes emosjonelle energi og sosiale dominans – som popularitet eller intellekt – kan ha en positiv effekt på enkelte, som blir «giret» opp, og en negativ effekt på andre, ved at den setter dem i skyggen og begrenser både deres ønske om og mulighet til deltakelse i ritualene og det sosiale fellesskapet.

Kjedene av interaksjonsritualer er ifølge Collins en motivasjonsmodell med «push- og pull»-faktorer (2004, s. xiv) som «dytter» og «trekker» individer fra situasjon til situasjon. Disse faktorene påvirkes av menneskers sosiale ressurser, den emosjonelle energien og den symbolske eller kulturelle kapitalen som stammer fra tidligere interaksjonsritualer og som

omformes i møte med ressursene til nye personer de møter. Den emosjonelle intensiteten i hvert interaksjonsritual henger sammen med andre ritualer i personenes sosiale krets, og individer tiltrekkes av situasjoner der de føler seg mer emosjonelt involvert, og dyttes vekk fra situasjoner som har det Collins kaller en lavere emosjonell *magnetisme* eller en emosjonell frastøtingskraft.

Ifølge Collins (2004) har enkelte grupper flere ressurser for å utføre sine ritualer enn andre. Dette vil gi utslag i sterkere solidaritet og bedre evne til å fylle gruppemedlemmer med emosjonell energi, og disse «rituelt privilegerte» gruppene stiller dermed sterkere (s. 41). Videre kan individer være mer rituelt privilegerte enn andre ved å befinne seg nærmere ritualets sentrum, og ritualer har dermed en dobbelt stratifiserende effekt: mellom rituelle insidere og outsiders og mellom rituelle ledere og følgere. Ritualer er dermed nøkkelmekanismer med en sentral rolle i konflikt- og dominansforhold. Collins hevder derfor at sosial konflikt ikke er mulig uten mekanismene knyttet til sosiale ritualer, som skaper allianser og energi på gruppenivå og som samtidig er effektive verktøy for å dominere andre.

3.5.4. Statusritualer

Collins bruker begrepet «status» for å forklare tilhørighet: inklusjon og eksklusjon, popularitet og upopularitet, medlemskap og ikke-medlemskap (2004, s. 115). Individets sosiale plassering i gruppen påvirker deres opplevelse av interaksjonsritualer. Personen som er mest intenst involvert i den rituelle interaksjonen kalles en *sosiometrisk stjerne*, et sentrum i en «stjerne» av sosiale relasjoner (Collins, 2004; Skirbekk, 2012). Den sosiometriske stjernen og personene i kjernen vil oppleve mest emosjonell energi, moralsk solidaritet og tilknytning til gruppesymboler. Ikke-medlemmer vil oppleve få eller ingen av disse følelsene, og i verste fall kan negativ emosjonell energi genereres.

Den *sosiale tettheten* i gruppen vil også påvirke individets utbytte av ritualer. Å være i nærheten av andre fører til høy grad av konformitet og sosialt press, men også forventning om konformitet i andres opptreden. Effekten av et svært intenst interaksjonsritual på et individ som sjelden deltar i gruppens ritualer, vil være en annen enn hos noen som ofte deltar. Personer som holder seg for seg selv (lav sosial tetthet) kan oppfatte intense ritualer som klare brudd med hverdagen, enten i svært positiv forstand som etterlengtede sosiale sammenkomster, eller som en ubehagelig inntreden eller trussel mot privatlivet. Disse posisjonene avhenger ifølge Collins av andre faktorer, som hans eller hennes maktposisjon eller posisjon i sentrum eller periferi.

Hvem deltakerne som samles i kjedene av interaksjonsritualer vil også påvirke deres opplevelse av ritualene. Denne dimensjonen kaller Collins *sosialt mangfold* eller *lokalisme/kosmopolitisme*, et poeng hentet fra Durkheims (1893) teori om arbeidsdeling. I

Durkheims teori skaper lite mangfold lokal, mekanisk solidaritet, sterk tilknytning til fysiske symboler og sterke skiller mellom insidere og outsiders. Innad i slike grupper er konformiteten høy, kombinert med sterk skepsis til outsiders og fremmede symboler. I den andre enden av skalaen finner vi deltakelse i løst sammensatte nettverk bestående av flere ulike grupper og situasjonstyper, og ifølge Durkheims teori vil slike *kosmopolitiske* strukturer føre til individualisme, organisk solidaritet og relativistiske holdninger til symboler. Personer i slike nettverk har relativt svake følelser knyttet til gruppens symboler, og mer distanserte følelser og generalisert tillit i et bredt spekter av interaksjoner. Mens rituelle brudd i tette, lokaliserte grupper møtes med sinne og frykt, vil slike reaksjoner i kosmopolitiske grupper skyldes brudd på nettopp den hverdagslige og tilbakelente tonen.

I ethvert interaksjonsritual inngår midlertidige følelser, men vellykkede ritualer vil som nevnt resultere i *varig* gruppetilhørighet. For eksempel er vennlighet eller humor emosjonelle ingredienser på en fest, men det langvarige resultatet kan være en følelse av gruppetilhørighet. Emosjonell energi er dermed et egnet begrep for å analysere fester og alkoholkonsum som sosiale komponenter på Studentersamfundet. I diskusjonskapitlet benytter jeg begrepet for å analysere ritualenes inklusjons- og eksklusjonspotensial.

4. Forskningsprosessen

For å undersøke Studentersamfundet vitenskapelig, har jeg først og fremst benyttet dybdeintervjuer, men jeg har også hatt anledning til å gjennomføre observasjoner, som gjorde det mulig å studere handlinger og praksiser snarere enn informantenes fortellinger om dem. I det følgende metodekapitlet gjør jeg rede for ulike steg i prosessen fra idé til ferdig oppgave.

4.1. Observasjon

Så vel som hva informantene mine *forteller* at de gjør, var jeg interessert i å studere hva frivillige på Samfundet *faktisk* gjør, noe Tjora (2017, s. 53) trekker frem som et sentralt argument for observasjon. Jeg har derfor observert to opptaksintervjuer, en fest på hyblene og Samfundets Interne Grand Prix (SIGP), og i det følgende gjør jeg rede for aspekter ved og utfordringer knyttet til observasjon som metode.

For å få tilgang til situasjoner som kunne observeres benyttet jeg mitt nettverk, som i kraft av sine roller på Samfundet kunne skaffe meg innpass i situasjoner jeg ellers ikke hadde hatt tilgang til: to opptaksintervjuer og Samfundets Interne Grand Prix (SIGP). Ifølge Tjora (2017) kan selv begrensede mengder observasjoner gi nyttig tilleggsdata i intervjustudier, og observasjonene har gitt meg muligheten til å bli bedre kjent med uformelle og formelle trekk ved Samfundet som organisasjon.

Min rolle i observasjonssituasjonene var ulik, og varierte både mellom og innad i situasjonene. Alle tilfellene må regnes som åpen observasjon i form av at min observatørrolle ikke var skjult for personene rundt meg, men hvor aktiv min interaksjon med miljøet rundt var, varierte både mellom og innad i de ulike situasjonene. Mens Golds (1958) mye brukte begrep *deltakende observasjon* indikerer deltakelse i aktiviteter, kan Tjoras (2017, s. 61) begrep *interaktiv observasjon* være mer dekkende, ettersom det ikke alltid var snakk om faktisk deltakelse, men ulike former for interaksjon. I intervjusituasjonene jeg observert kan ikke observasjonen karakteriseres som *deltakende*, men som *interaktiv* i form av at noe interaksjon av naturlige årsaker fant sted mellom meg selv og personene til stede. I det følgende går jeg nærmere inn på de ulike observasjonssituasjonene, og først ut er observasjonen av opptaksintervjuer til Studentmediene.

4.1.1. Observasjon av opptaksintervjuer

I den første observasjonssituasjonen hadde jeg avtalt med en av redaktørene i Studentmediene at jeg skulle få observere et opptaksintervju. Redaktøren hadde på forhånd kontaktet personene som skulle på opptaksintervju, som hadde gitt sitt samtykke til at jeg kunne observere.

Personene i arbeidslokalet var til min kjennskap ikke informert på forhånd, men i situasjoner hvor det følte naturlig, presenterte jeg meg selv og fortalte om prosjektet mitt.

Før, mellom og etter de to intervjuene jeg observerte, fant jeg meg en plass i en sofagruppe, og hit kom flere personer for å prate med meg om prosjektet. Under intervjuene forsøkte jeg å plassere meg så diskret og så lite synlig som mulig på en stol i et hjørne, og her var det snakk om passiv interaktiv observasjon (Tjora, 2017, s. 69), ettersom jeg hovedsakelig satt stille i et hjørne mens jeg lyttet, observerte og noterte. Rommene intervjuene foregikk i var svært små, og det var derfor vanskelig å late som om jeg ikke var til stede, noe jeg merket på personene som var til stede, ved at de ved flere anledninger tittet bort dit jeg satt. Det interessante i disse situasjonene er at min tilstedeværelse må antas å ha hatt ulik såkalt *forskningseffekt* (Tjora, 2017, s. 71) på personene i rommet i kraft av deres roller. Intervjuobjektet må antas å uansett ha følt seg observert og vurdert, fordi dette er en sentral del av den jobbintervjulignende situasjonen. Det er dermed nærliggende å anta at det er intervjuerne, hvis noen, som ble påvirket av min tilstedeværelse, men Tjora (2017) understreker at betydningen av forskningseffekten med stor sannsynlighet ofte overdrives, og i observasjonene av opptaksintervjuer har jeg konkludert med det samme.

Å intervjues til en stilling i en gjeng på Samfundet må antas å være en nervepirrende situasjon hvor intervjuobjektet føler seg observert og vurdert av intervjuerne. Når det i tillegg er en forsker til stede, som har som mål å observere og rapportere, blir situasjonen ekstra sårbar. Å rapportere fra en slik situasjon krever derfor at noen etiske prinsipper ivaretas. Blant disse er særlig konfidensialitet, som her vil innebære at jeg ikke gjengir informasjon om personene som ble intervjuet, og ideelt sett heller ikke intervjuerne. I feltnotatene har jeg derfor benyttet pseudonymer i min omtale av personer, og jeg har også forsøkt å unngå å gjengi annen informasjon som kan bidra til å identifisere dem. Også omtalen av intervjuerne kan by på etiske utfordringer, spesielt dersom disse føler seg uthengt, og betraktninger om for eksempel intervjuteknikk har jeg derfor forsøkt å unngå.

4.1.2. Observasjon av Samfundets Interne Grand Prix, vorspiel og fest på hyblene

I den andre observasjonssituasjonen var jeg i større grad en dynamisk og deltakende observatør som forflyttet meg mellom relevante situasjoner fremfor å kun være «flue på veggen» (Tjora, 2012, s. 61). Jeg fulgte to medlemmer av koret, gjengen jeg fikk tilgang til å observere, og drev dermed med «go-along» eller «walk-along» (Kusenbach, 2003), eller det Tjora (2016) kaller «party-along»-observasjon. Dette gjorde det mulig å observere selv om det var unaturlig å sitte i en krok med en notatbok, og gjorde at jeg i større grad kunne «gli inn» i det sosiale miljøet

jeg observerte. I tillegg gav den åpne, interaktive observasjonen av SIGP og av hybelfesten meg mulighet til å benytte meg av spontane samtaler for å få forklart ulike fenomener eller hendelser.

Noe av det første som møtte meg da jeg kom til Sangeren, korenes hybel, var en øl. Med festantrekket jeg hadde på meg og en øl i hånden kunne jeg lettere gli inn blant de interne på festen. Dette må ikke forveksles med skjult observasjon, da jeg enten ble presentert som forsker for personene jeg ble introdusert for, eller spurt, hvorpå jeg anså det som både etisk uforsvarlig og unødvendig å presentere meg som noen andre enn det jeg var. I både denne og den første observasjonssituasjonen anså jeg imidlertid forskerrollen mer som en fordel enn en ulempe, da den åpnet for interessante samtaler om studieobjektet som jeg kanskje ikke ellers ville hatt. Lokalene jeg befant meg i var imidlertid alltid (med unntak av de to opptaksintervjuene) store nok til at det til enhver tid var mulig å observere interaksjon mellom personer som ikke var oppmerksomme på mitt nærvær.

Under observasjonene på hyblene kjente jeg trangen til å engasjere meg i samtaler rundt meg. Tidlig på kvelden forsøkte jeg å holde en viss distanse ved å ikke for eksempel ta ordet når jeg havnet utenfor samtalen. Jeg anså det som faglig interessant å få muligheten til å havne utenfor, men likevel være nærme nok til å observere og lytte. Utover kvelden ble dette skillet mellom meg som forsker og de frivillige som studieobjekt gradvis utvisket, noe som gjorde det mulig å stille mer konkrete spørsmål, og samtidig observere hvordan interaksjonen rundt meg foregikk ettersom de frivillige nå var mer vant til mitt nærvær. Det ville sannsynligvis virket både ubehagelig og unaturlig om jeg skulle sittet i et hjørne med en notatblokk og passivt observert de frivilliges fest, og «party-along»-observasjon fungerte derfor godt.

Observasjon av situasjoner der alkohol involvert kan være problematisk hvis personer i beruset tilstand blir beskrevet og kan identifiseres. Da alkoholkonsum ikke var det jeg ønsket å observere har jeg heller ikke omtalt dette på en måte som kan virke sjenerende for enkeltpersoner. Målet med hybelobservasjonene var blant annet å få grep om rollen som utenforstående, og dermed er det fremfor alt meg selv jeg risikerer å fremstille ufordelaktig.

4.2. Dybdeintervjuer

Bruk av dybdeintervju er den vanligste metoden innenfor det kvalitative forskningsfeltet, og hensikten er å få tilgang til informantens refleksjoner over erfaringer med og meninger om det aktuelle temaet (Tjora, 2012, s. 104). I tråd med et fenomenologisk perspektiv har jeg ønsket å forstå informantenes opplevelser med og refleksjoner rundt Studentersamfundet. I det følgende gjør jeg rede for en rekke forhold tilknyttet bruk av dybdeintervjuer: utvalg, intervjuprosessen, transkribering og analyse av data.

4.2.1. Kriterier for utvalg

I casestudier som denne avgrenses utvalget av informanter av en naturlig enhet som eksisterer uavhengig av studien (Tjora, 2017). I dette tilfellet kunne utvalget vært begrenset til nåværende frivillige på Samfundet, men for å også inkludere svar fra informantene som jeg tidligere hadde brukt, og fordi jeg også var interessert i rollen som såkalt «pang» eller «pangsjonist» (sic), har jeg også intervjuet personer som ikke lenger er aktive på Samfundet.

Alderen på informantene er begrenset av at det i utgangspunktet kun er studenter som jobber frivillig på Samfundet, og i tillegg satt jeg en øvre grense på 30 år for å sikre at informantenes erfaringer var av relativt ny dato. Av samme grunn ønsket jeg også at informantene skulle ha vært aktive som enten «gjengis», «funksjonær» eller «aktiv pangsjonist» i løpet av de siste tre årene. Utvalget består av syv personer, og disse presenteres med pseudonymer i tabellen under. Jeg ønsket å intervju informanter fra ulike gjenger på Samfundet. Som nevnt i kapittel 1 er disse Studentmediene, arrangerende, driftende, teknisk og kunstneriske gjenger, og som det fremgår av tabellen har jeg benyttet informanter som til sammen har tilknytning til alle disse. For å beskytte informantenes identitet, er de gitt pseudonymer. Jeg har valgt å endre navnene på informantene som også deltok i mine andre studier av Studentersamfundet slik at deres anonymitet blir bedre ivarett.

Tabell 1: Informanter

Navn:	Oda	Helle	Daniel	Arild	Petter	Eline	Sondre
Gjeng:	Kunstnerisk	Kunstnerisk, KSG	Kunstnerisk, Studentmediene	Student- mediene	Teknisk	Arrangerende	Arrangerende

Videre ønsket jeg å ha en viss bredde i informantenes campustilhørighet – ikke for å diskutere noen sammenheng mellom erfaringer basert på campus, men for å sikre et bredere utvalg av studenter. Fire av informantene har tilknytning til NTNU Dragvoll, mens tre har tilknytning til NTNU Gløshaugen. For å ivareta informantenes anonymitet har jeg valgt å ikke oppgi hverken alder eller campus i oppgaven, da dette i kombinasjon med gjengtilhørighet kan bidra til å avsløre deres identitet. Jeg anser ikke campustilhørighet, alder eller studieretning som faktorer av betydning for analysen, og har derfor valgt å kun fokusere på gjengtilhørighet.

4.2.2. Rekruttering av informanter

I oppgaven fra 2015 rekrutterte jeg sammen med mine to samarbeidspartnere informanter fra vårt nettverk. I ettertid har jeg benyttet meg av en kombinasjon av nettverksrekruttering og den såkalte *snøballmetoden*, der den første informanten satt meg i kontakt med den neste. I tillegg har Styret på Samfundet vært behjelpelige med å skaffe informanter, noe som kan begrense en sentral utfordring ved snøballmetoden, å beholde kontrollen over utvalget i en prosess preget

av tilfeldigheter (Biernacki & Waldorf, 1981). Til Styret kom jeg med ønsker og kriterier, og slik fikk jeg tilgang til informanter med visse egenskaper og kjennetegn. Snøballmetaforen beskriver altså ikke hele utvalgsprosessen, men sentrale deler av den.

For å unngå problemet med at snøballmetoden ofte kan føre til et «tilgjengelighetsutvalg», altså at en intervjuer personer som av ulike årsaker er tilgjengelige der og da (Grønmo, 2004) hadde jeg noen kriterier for hvem jeg ville intervjuer (kapittel 4.2.1). Videre unngikk jeg problematikken knyttet til det å rekruttere fra et begrenset nettverk ved å selv oppsøke personer med tilknytning til ulike miljøer. Slik unngikk jeg å ende opp med informanter fra samme sosiale omgangskrets, noe som med større sannsynlighet ville ført til et utvalg av informanter med «like» holdninger og personligheter.

Et annet problem med snøballmetoden er å ivareta etiske problemer som oppstår når informanter tipser forskeren om andre informanter (Andrews & Vassenden, 2007). Jeg måtte fortløpende vurdere om det var problematisk at mine informanter kjente hverandre og var åpne om sin deltakelse i studien. Dette ble diskutert med informantene, og i hvert tilfelle kom vi frem til ulike måter å håndtere situasjonen på (se kapittel 4.4 om etiske hensyn). Et eksempel på informantens åpenhet rundt sin deltakelse inntraff da jeg var deltakende observatør på Samfundets Interne Grand Prix. Jeg ble her introdusert for en person som var svært interessert i å høre om oppgaven min og som hadde fått høre mye av Styret og – mer overraskende – av en av mine informanter. Jeg ble noe perpleks da jeg fikk høre at informanten selv hadde fortalt om sin deltakelse i studien, men vi kunne etter hvert le av situasjonen og konkludere med at deltakelsen var opp til ham selv å dele.

Jeg valgte å stanse rekrutteringen da jeg nådde syv informanter, for det første fordi jeg nådde en såkalt *metning*, altså at antall nye synspunkter som kunne bidra til å besvare problemstillingen var begrenset (Tjora, 2017). Allerede etter 4-5 intervjuer begynte jeg å gjenkjenne noen mønstre og elementer i historiene informantene fortalte. Metningskriteriet kan være problematisk ved sammensatte grupper av informanter, som i mitt tilfelle, fordi den neste informanten potensielt kan være forskjellig fra den forrige, og at jeg ved å avslutte datainnsamlingen kan gå glipp av nye temaer eller nyanseringer av funn. Jeg har imidlertid vurdert risikoen for dette som lav, fordi jeg på tross av stor bredde i informantens verv har opplevd nettopp denne metningen, og av pragmatiske hensyn knyttet til prosjektets tidsramme.

4.2.3. Intervjuprosessen

I forkant av intervjuene informerte jeg om tidsramme, konfidensialitet og anonymitet, om informantens mulighet til å trekke seg underveis og i etterkant. Jeg ønsket å intervjuer i

omgivelser hvor informantene følte seg trygge, og samtidig unngå for mye støy i lokalet for å lette transkripsjonsprosessen. Jeg lot derfor stort sett informantene velge hvor de ville intervjues: Noen ble intervjuet på campus, andre på kafé, atter andre på sin gjengs internområde, og to intervjuer ble gjennomført i lokalene til Sosiologisk Poliklinikk i Midtbyen i Trondheim.

En effekt av min rolle som intervjuer er det Hellevik (2002) kaller *intervjuereffekten*, der informanter kan tenkes å forsøke å svare «riktig» eller unngå å svare «feil» på spørsmålene som blir stilt ved å forsøke å gi svar som de oppfatter som forventet av dem eller som de tror intervjueren ønsker å høre. Dette er et problem som kan ha oppstått i samtlige av intervjuene mine, ved at informantene for eksempel svarer på spørsmål om alkoholkonsum eller det å bli akseptert på Samfundet. Det jeg imidlertid fant, var at informantene ikke alltid så ut til å svare i tråd med gjeldende normer knyttet til det å for eksempel inkludere alle eller å vise måtehold i alkoholkonsum. I flere tilfeller la jeg tvert imot merke til det motsatte. For eksempel forteller informanten Oda at det ikke er alle som er like mye med i gjengen:

Jeg tror det er noen som kanskje ikke er like mye med, men sånn vil det jo alltid være i samfunnet. Vi er jo ikke en klasse, så alle må jo ikke være inkludert. Man har ikke noe *krav* om å invitere alle på et vors. (Oda)

Mens det å presentere seg selv som en inkluderende person og gjeng er det mest aksepterte, er Oda her åpen om at hun hverken tror er mulig eller noe hun etterstreber. Som eksempel på utsagn om alkoholkonsum vil jeg trekke frem dette av Sondre, som forteller at Samfundet fort blir slik at: «du er altfor lite på campus, og når du er der så er det kun for å levere øving eller gjøre sånne ting, sånn at du fort fester eller drikker bort livet ditt da! For å si det brutalt». Jeg vil understreke at informantene også uttrykte bekymring over stort alkoholkonsum, men jevnt over viste de både åpenhet og refleksjon rundt temaene utenforskap og alkoholkonsum, noe som tyder på at de i begrenset grad var påvirket av intervjuereffekten.

En annen viktig faktor for å ikke i for stor grad styre svarene informantene ga, var å ikke bruke sosiologiske begreper som for eksempel «eksklusjon» eller «inn- og utgrupper». Flere av informantene brukte imidlertid selv disse begrepene, noe jeg mener understreker viktigheten av å *ikke* bruke disse begrepene som intervjuer, fordi informanter som ikke selv er sosiologer kan ha en annen oppfatning av begreper og bruke dem på en annen måte i sin dagligtale. Ved at informantene selv benyttet disse begrepene fikk jeg muligheten til å spørre hva de selv la i dem, og slik unngikk jeg risikoen med ulik forståelse av sosiologiske begreper.

4.2.4. Intervjuguide

Før datainnsamlingsfasen lagde jeg en såkalt *intervjuguide*. Denne var basert på interessante funn fra oppgavene fra høsten 2015 og 2016, men tilpasset denne oppgavens problemstillinger og fokus. Hensikten med å bruke en slik intervjuguide er å få en viss struktur og enhet på tvers av intervjuene, men samtidig var jeg oppmerksom på nye temaer som dukket opp og som burde følges opp både i det aktuelle intervjuet og i tilpasningen av intervjuguiden til påfølgende intervjuer. Jeg tok derfor notater under intervjuene, for så å oppdatere intervjuguiden i etterkant av hvert intervju. Det er imidlertid hovedsakelig snakk om små justeringer i formuleringer av spørsmål, og enkelte spørsmål ble etter hvert også utelatt fordi det ble tydelig at de i stor grad overlappet med andre spørsmål.

I det første intervjuet jeg gjennomførte gikk jeg svært grundig til verks, noe som resulterte i et intervju på hele to timer og tolv minutter. Til tross for at dette var noen hyggelige og informative timer, anså jeg det som såpass tidkrevende både for informanten og meg selv at jeg bestemte meg for å begrense antall spørsmål. I tillegg fremgikk det av transkripsjonen spørsmålene mine fikk informanten min til å gjenta seg unødvendig. Etter nedkorting av intervjuguiden endte de påfølgende intervjuene på mellom ca. 60 og 100 minutter. Den vedlagte intervjuguiden (vedlegg 1) inneholder spørsmål som, med få unntak, er stilt i alle intervjuene.

Et problem med bruk av intervjuguide er at den kan virke forstyrrende på den frie og uformelle samtalen som gjerne er idealet for dybdeintervjuer, men samtidig er en intervjuerstyrt og såkalt asymmetrisk formalisme forventet av de fleste intervjuobjekter (Tjora, 2012, s. 135). For å skape en naturlig flyt i samtalen strukturerte jeg derfor intervjuguiden på en slik måte at en naturlig overgang mellom temaene og spørsmålene ble mulig, og i tillegg var jeg påpasselig med å følge opp informantens utsagn og forsøke å unngå å hoppe rett til neste spørsmål.

Intervjuguiden består av de tre fasene *oppvarming*, *refleksjon* og *avrunding*. Oppvarmingsspørsmålene var enkle og konkrete bakgrunnsspørsmål. Videre fulgte spørsmål om informantens studietid, med fokus på det sosiale, som fadderuke og linjeforening, sosialt nettverk i byen og på studiet, samt alkoholkonsum i fadderuka. Hensikten med disse spørsmålene var å danne et bilde av informantens sosiale liv forut for opptaket på Samfundet. I tillegg ønsket jeg å nærme meg alkoholtematikken på en måte som kunne påminne informanten om at et høyt alkoholkonsum er vanlig også utenfor Samfundet, og på den måten unngå at informanten ble påvirket av intervjuereffekten. Å ha en ufarliggjørende samtale om alkoholkonsum i fadderuka virket effektivt i den forstand at informantene stadig refererte til fadderuka også i sin omtale av alkoholkonsum på Samfundet.

Videre stilte jeg noen spørsmål om hva informantene visste om Samfundet før de søkte, om de hadde vært på hyblene før de ble tatt opp i en gjeng, og om hvordan de oppfattet Samfundet utenfra. Hensikten her var å få et inntrykk av hva informantene visste eller trodde de gikk til, både når det gjaldt det sosiale og selve jobben. Som det fremgår av de ovennevnte spørsmålene har jeg forsøkt å ha en glidende overgang mellom oppvarmings- og refleksjonsspørsmål. I den neste delen av intervjuet fulgte spørsmål om opptaket til Samfundet, om motivasjonen for å søke og om den sosiale situasjonen informanten var i på søknadstidspunktet. Også her refererte informantene hyppig til studietiden og fadderuka, noe jeg mener bekrefter relevansen av disse oppvarmingsspørsmålene.

En sentral del av intervjuet var spørsmålene om informantenes erfaring med ulike intervjusituasjoner, både egne og andres, dersom informanten hadde deltatt på intervjuer av nye søkere. Deretter fulgte spørsmål om sosiale aspekter ved vervet, etterfulgt av en glidende overgang – stort sett initiert av informantene selv – til temaet alkoholkonsum. Deretter fulgte spørsmål om regler, normer og sjargong, samt informantenes tanker om andre gjenger.

Mot slutten stilte jeg noen spørsmål om det å bli inkludert og akseptert, før jeg avsluttet med noen «ufarliggjørende» spørsmål om frivillighet og viktigheten av det sosiale miljøet som motivasjon. Til sist minnet jeg om oppgavens fokus, og spurte deretter om informanten hadde noen tanker tilknyttet dette eller andre aspekter ved Studentersamfundet, samt om informanten ønsket å oppklare eller endre noe. For å normalisere situasjonen snakket jeg så litt om veien videre for prosjektet, før jeg gjentok at jeg skulle anonymisere personlig informasjon.

Jeg sørget for å takke for deltakelsen og informerte om at jeg ville sende informantene transkripsjonen for godkjenning. På den måten sikret jeg meg til en viss grad mot at informantene gikk fra intervjuet med en frykt for å bli sitert på ting de kanskje angret på å ha nevnt. I stedet fikk de vite at de ville få muligheten til å se igjennom materialet før skrivingen av selve oppgaven tok til. Svært lite ble imidlertid endret på i informantenes gjennomgang av datamaterialet. Mer om dette i kapittel 4.5 om etiske hensyn.

4.2.5. Lydopptak, transkribering og koding

Under intervjuene fikk jeg tillatelse til å benytte diktafon, slik at jeg fikk med meg alt som ble sagt og samtidig kunne fokusere på og følge opp det informantene sa. Jeg informerte om at lydopptakene ville bli slettet så snart de var transkribert og anonymisert, slik at sensitiv informasjon ikke skulle komme på avveie. Med diktafon fanges mest mulig av konteksten for intervjuene opp, og metoden sikrer også mot feilsitering. Ikke-verbal kommunikasjon som for eksempel miming av hermetegn ble notert under intervjuene for å hindre tap av informasjon.

Samtlige intervjuer er transkribert. Jeg har skrevet detaljerte transkripsjoner hvor jeg har inkludert latter og pauser for å bevare så mye som mulig av den ellers virkelighetsfjerne transkripsjonen (Kvale, 1997). Slik (Rapley, 2001) anbefaler har jeg også transkribert mine egne uttalelser, ettersom min rolle var sentral i den intersubjektive intervjusituasjonen og kan ha påvirket informantenes svar.

For å ivareta informantenes anonymitet og for å gjøre leseopplevelsen enklere for leseren, har jeg valgt å benytte normaliserte transkripsjoner på bokmål. Mye informasjon forsvinner når samtaler skrives ned, men ved å gjennomføre alle intervjuer og transkriberinger selv, har jeg i så stor grad som mulig innenfor denne oppgavens rammer sikret meg mot å miste for mye av oppgavens kontekst. Ved sitater har jeg, slik Kvale (2007) anbefaler av hensyn til leseopplevelsen, omformulert eller utelatt overflødige ord og ufullstendige tankerekker uten direkte betydning for analysen.

Etter å ha transkribert intervjuene og digitalisert feltnotatene, brukte jeg programmet HyperRESEARCH for å kode datamaterialet. Her hadde jeg fokus på generering av *tekstnære koder* utviklet fra data, altså ikke fra teori, hypoteser, temaer eller forskningsspørsmål (Tjora, 2012, s. 179). Eksempelvis vil en kode der en informant forteller at han ble tatt godt imot på Samfundet, derfor få den empirinære koden «ble tatt godt imot», og ikke den tematiske koden «mottakelse». Den empirinære koden er basert på hva informanten *faktisk* sier, ikke på spørsmålet jeg stiller og temaet informanten snakker om. På denne måten har jeg arbeidet induktivt, fra data og mot konsepter, og ikke omvendt, og ivaretar prinsippet fra SDI-modellen om at kodene bør utvikles fra empirien (Tjora, 2012, s. 184).

Etter en svært detaljert koding av datamaterialet satt jeg igjen med hele 839 koder, som etter hvert ble redusert til 617. Underveis i kodearbeidet foretok jeg en kategorisering, ved at jeg ved hjelp av programvaren opprettet forskjellige mapper for de ulike temaene. I tillegg ga jeg hver enkelt kode et nummer som reflekterte denne kategoriseringen, noe som var til stor hjelp da HyperRESEARCH sorterer alfabetisk uten hensyn til mappene. Jeg endte opp med åtte kategorier: «Alkohol og festing», «Gjengene, rykter og rivalisering», «Intervjuer og opptaksprosessen», «Samfundet sett utenfra», «Det interne», «Motivasjon for å søke», «Venner og det sosiale», «Verv, tidsbruk og oppgaver». Temaer fra de fleste av disse kategoriene er på ulike vis inkludert i analysen, og dette kan tyde på en for spesifikk kategorisering av datamaterialet. Snarere enn et problem anser jeg dette som et luksusproblem for analysen.

4.3. Forskningens kvalitet

I dette kapitlet vurderes forskningens gyldighet, pålitelighet og generaliseringspotensiale.

4.3.1. Gyldighet – å svare på spørsmålene som stilles

Gyldighet eller validitet i kvalitativ forskning handler om hvorvidt svarene jeg gir faktisk er svaret på spørsmålene jeg har stilt. Dette kan være en utfordrende oppgave, men gyldighet kan styrkes ved åpenhet rundt forskningsmetoder og rundt hvordan man forholder seg til etablert kunnskap om og forskning på temaet (Tjora, 2017, s. 232-234). Ifølge Tjora (2017) og Barley og Kunda (2001) er det å benytte dybdeintervjuer for å studere praksiser et tegn på at kravet om gyldighet vektlegges for lite, ettersom det vanskelig lar seg gjøre å studere praksiser – altså hva noen *gjør* – ved hjelp av hva noen *sier*. For å forholde meg til kravet om gyldighet har jeg derfor benyttet dybdeintervjuer for å si noe om erfaringer, og observasjoner for å si noe om praksiser. Innenfor den relativt begrensede tidsrammen jeg har hatt til rådighet har det ikke vært mulig å studere alle praksisene som omtales i denne oppgaven, og jeg har derfor i størst grad vektlagt praksisene jeg faktisk har observert, snarere enn de praksisene informantene har fortalt om.

4.3.2. Pålitelighet – refleksjon rundt mulige feilkilder

Å vurdere forskningens reliabilitet handler om intern logikk og bevissthet rundt potensielle feilkilder (Tjora, 2017). Mulige feilkilder kan være alt fra feilsitering til forskersubjektivitet.

For å hindre feilsitering og for å fange opp mest mulig av intervjusituasjonen har jeg benyttet diktafon og presise transkripsjoner, og dette styrker forskningens pålitelighet og bidrar til at informantenes «stemme» kommer tydeligere frem. Ved å legge ved intervjuguiden som ble benyttet og ved å forklare både utforming og omforming av denne, har jeg vært åpen om hvordan intervjudata er generert, og i tillegg har jeg inkludert eksempler på hendelser som har oppstått underveis i intervjuprosessen, slik at forskningen blir mer transparent. Transparens handler om åpenhet rundt studiens gjennomføring, og er dermed et «*middel til pålitelighet*» (Tjora, 2017, s. 232). For å styrke forskningens transparens har jeg vært åpen om intervjuprosessen og observasjonene jeg har gjort, praktiske og etiske problemer og hensyn knyttet til disse, teori og analyseprosess. For å la leseren komme tettere på empirien, har jeg benyttet sitater og feltnotater fra datamaterialet, og dette bidrar til økt transparens ved at leseren kan få et innblikk i informantenes «stemmer». I tillegg blir det tydelig at enkelte informanter er sitert mer enn andre, noe som både skyldes temaene informantene selv tok opp og deres snakkesalighet. Videre skyldes overvekten av sitater fra spesielt Sondre og Eline at jeg har gjennomført to intervjuer med hver av disse informantene (jf. pilotstudiene fra 2015 og 2016).

Min egen tilstedeværelse som både intervjuer og observatør står sentralt både i datagenerering og analysen. I kapitlene om observasjon og dybdeintervjuer har jeg redegjort for min egen forskerrolle, og i tillegg har jeg innledningsvis i denne oppgaven redegjort for min

egen erfaring med Studentersamfundet. Denne er begrenset til et par uker som frivillig på restauranten Lyche under festivalen UKA, som til tross for sin plassering på selve Huset ikke kan regnes som en fullverdig del av *Samfundet*. Jeg vurderer dermed min posisjon som distansert nok til å forholde meg objektiv og til å unngå forutinntatthet, men som nærme nok til å stille presise spørsmål og til å oppnå fortrolighet i møte med informanter. Min rolle som student i Trondheim og mine bekjenskaper her har vært avgjørende for å få innpass som observatør på intervjuer og under det interne arrangementet SIGP, og ikke minst på hyblene, som regnes som private områder som i utgangspunktet ikke er tilgjengelige for offentligheten.

Hvorvidt funnene vil være de samme med andre forskere og andre informanter er sentralt i drøftingen av pålitelighet, men det er både vanskelig og ofte unødvendig å svare et rungende «ja» dette spørsmålet (Tjora, 2017, s. 238). I kvalitativ forskning er nettopp intersubjektivitet et iboende trekk, der både forskere og deltakeres personlighet og situasjonstolkning vil påvirke resultatet. Intervjuteknikk, forhåndskunnskap både hos informant og intervjuer, personlighet og personkjemi spiller en viktig rolle. For å unngå forutinntatthet har jeg praktisert en åpen og «naiv» forskerrolle, og dette bidrar til å øke forskningens pålitelighet.

4.3.3. Generaliseringspotensiale

Min studie gir ikke grunnlag for statistisk generalisering, men funnene kan ved hjelp av analytisk generalisering og kontekstualisering overføres til lignende studier og situasjoner (Tjora, 2017; Kvale, 1997). I dette tilfellet har jeg benyttet det Tjora (2017, s. 239) kaller *konseptuell* generalisering. Ved å identifisere noen generelle mekanismer som i sin spesifikke form bidrar til eksklusjon og inklusjon på Studentersamfundet, kan studien ha relevans for andre tilfeller enn det spesifikke caset Studentersamfundet. For å gjøre dette har jeg støttet meg på tidligere forskning og teori. Empirisk støtte har jeg funnet i Levang m.fl. (2017) sin forskning på Pstereo-festivalen i Trondheim, og teoretisk har jeg benyttet meg av spesielt Collins' (2004) interaksjonsritualer, som er basert på en syntese av Durkheim og Goffmans teorier.

4.4. Ethiske hensyn

Forskningsetiske hensyn er spesielt viktige ved innsamling av sensitive data og i intervjusamtaler om sensitive tema. Frivilliges erfaringer med Studentersamfundet er ikke regnet som spesielt sensitive, men det var like fullt viktig for meg å ivareta informantenes anonymitet i så stor grad som mulig, både for å unngå å identifisere informanter og omtalte personer, og for å sikre at informantene følte de kunne snakke fritt. I det følgende tar jeg for meg noen etiske betraktninger tatt i forkant, underveis og i etterkant av datainnsamlingen.

Ifølge Personopplysningsloven (2001, §§ 2, 8, 9, 11) skal individer ha rett og mulighet til å kontrollere informasjon om seg selv. I min studies tilfelle innebærer dette at jeg som forsker måtte innhente informert samtykke fra intervjuobjektene. Dette gjorde jeg ved hjelp av et informasjonsskriv (Vedlegg 3) og muntlig informering både i forkant og etterkant av intervjuene. Min studie er godkjent av Personvernombudet for forskning ved Norsk Samfunnsvitenskapelig Datatjeneste (NSD) (se vedlegg 1 og 2), og i tråd med deres retningslinjer (2017) er direkte personopplysninger, som navn og personlige kjennetegn, og indirekte opplysninger som alder, kjønn og studieretning anonymisert i denne masteroppgaven.

Mine intervjuobjekter ble informert om studiens overordnede mål, at de når som helst kunne trekke seg og at de selv kunne velge hvilke spørsmål de ønsket å svare på. Tjora (2017) foreslår en dialogbasert forhandling av enighet, der informantene er klare over at intervjumaterialet skal analyseres og gjengis. Å benytte sitatsjekk i kvalitativ forskning er hverken påkrevd eller spesielt vanlig (Tjora, 2017, s. 179), men da de fleste informantene gjorde det tydelig at de ikke ønsket å bli gjenkjent i det relativt tette miljøet Studentersamfundet, bestemte jeg meg for å la informantene lese transkripsjonen av sitt intervju. Jeg har med andre ord praktisert en form for sitatsjekk, ikke av sitater, men av transkripsjon. Hensikten med dette var først og fremst å la informantene vurdere om de kunne stå inne for det de hadde sagt dersom de til tross for anonymisering skulle bli gjenkjent, og i tillegg ønsket jeg å forhindre at data ikke ville måtte endres mot slutten av skriveprosessen, som ville ha vært tilfellet dersom jeg for eksempel hadde vektlagt opptaksfester i analysen. Samfundet har nemlig flere interne «bedriftshemmeligheter», for eksempel knyttet til opptaksfester og intervjuprosessen, og det har vært viktig for meg å ikke omtale noe som kan «ødelegge» fremtidige opptaksprosesser.

Ifølge Kvale (1997) må konsekvensene av intervjustudier vurderes, både for å hindre skade på informanter og personer som omtales, og for å begrense antatte fordeler ved å delta, eller at informanter «forføres» av intervjusituasjonen og dermed sier ting de senere vil angre på. Temaene som ble tatt opp var ikke av spesielt sensitiv art, og dermed anser jeg konsekvensene av oppgaven som uproblematisk.

Ifølge Tjora (2017) bør forskeren vurdere om det er en spesiell type mennesker som har meldt seg til studien eller om de er interessert i en eventuell premie. Ved å ikke love noen premie sikret jeg meg mot sistnevnte. Jeg ønsket imidlertid å vise min takknemlighet etter rekrutteringen, og dette gjorde jeg ved å spandere for eksempel kaffe, mineralvann eller sjokolade på informantene. Når det gjelder spørsmålet om det er en viss type mennesker som melder seg til studien er svaret «nja». Det er en viss type mennesker som har blitt rekruttert, i

form av at de alle er studenter enten på sitt tredje år, på masternivå eller har fullført en mastergrad. Av to årsaker anser jeg dette som en styrke snarere enn en svakhet:

For det første så informantene ut til å beherske intervjusituasjonen som fenomen i form av å stort sett svare utfyllende selv om de antakeligvis har antatt at jeg visste svaret, noe som kan tilskrives deres kjennskap til forskning. Et unntak er en informant som i samtale om sitt opptaksintervju til Samfundet uttalte: «Du har jo vært der selv». Her hadde informanten spurt om jeg selv hadde vært med på Samfundet, hvorpå jeg svarte at jeg hadde vært med på UKA, og dette ledet ham dermed til å henvise til *mine* erfaringer med Samfundet. Informanten tok her for gitt at jeg visste hva han snakket om. Dette har jeg forsøkt å unngå ved hjelp av åpne spørsmål og oppfølgingsspørsmål.

For det andre viste informantene nærmest automatisk fortrolighet i møte med meg. Dette kan skyldes flere faktorer, både knyttet til min eller deres personlighet og til det faktum at jeg som student er i samme båt som dem selv. Informantene uttrykte både implisitt og eksplisitt at de var komfortable i situasjonen, noe som gjorde det lettere å stille noen av de delvis sensitive spørsmålene knyttet til alkoholkonsum og utenforskap.

Enkelte informanter ønsket anonymisering av gjengen de tilhørte i form av at jeg for eksempel benyttet paraplybetegnelsen «kunstneriske gjenger» i stedet for å skrive navnet på koret eller bandet informantene tilhørte. Andre informanter var mindre bekymret for sin anonymitet, og ga sitt samtykke til at jeg kunne gjengi navnet på gjengene de har tilknytning til. Dette valgte jeg å ikke gjøre, både for å være konsekvent i min omtale av personenes tilhørighet, men også for å sikre meg mot eventuelle negative konsekvenser for informantene. De driftende gjengene er inndelt i *tekniske gjenger* og *Kafé- og serveringsgjengen*. Ettersom sistnevnte er Samfundets nest største gjeng, med rundt 200 medlemmer, og ettersom informanten Helle er *tidligere* KSG-medlem, anså jeg dette som uproblematisk for ivaretagelsen av hennes anonymitet. I ett tilfelle har jeg også valgt å «røpe» at to av mine informanter har eller har hatt tilknytning til Samfundets kormiljø, ettersom erfaringer herfra var relevante for min analyse av gjengstrukturen. Her har jeg valgt å anonymisere kilden fullstendig, slik at sitatene ikke kan bidra til å avsløre informantene fra de kunstneriske gjengenes identitet.

Avslutningsvis vil jeg understreke at målet med analysen ikke er å presentere informantenes historier, men snarere å si noe generelt om Samfundet som institusjon.

5. Inklusjons- og eksklusjonsmekanismer på Samfundet

I det følgende presenterer jeg en femdelt analyse av ulike aspekter ved det sosiale fellesskapet på Studentersamfundet, som hver og en utgjør ulike inklusjons- og eksklusjonsmekanismer: (1) *Opptaksprosessen*, (2) *ritualer og tradisjoner*, med særlig vekt på praksiser tilknyttet *hyblene*, de frivilliges interne områder, (3) *alkohol- og festkultur*, og (4) *Gjengrivalisering*, med fokus på hvordan definering av et «oss» og et «dem» bidrar til å skape og opprettholde det interne samholdet i en gruppe. Til sist analyserer jeg informantenes utsagn om (5) *slåssing*, som ikke fungerer som en inklusjons- og eksklusjonsmekanisme, men som fremstår som en potensiell fordel med et tett, internt samhold.

5.1. Opptaksprosessen – å bli et Samfundet-menneske

Hver høst og vår utlyses nye frivillige verv på Studentersamfundet. I dette kapitlet tar jeg først for meg de ulike gjengenes praksiser, før jeg presenterer informantenes erfaringer med Samfundets opptaksprosesser.

5.1.1. Gjengenes opptakspraksiser

De ulike gjengenes opptakspraksiser varierer, men samtlige benytter seg av intervjuer. Av pragmatiske årsaker innkalles alle søkere til intervju, ifølge informantene fordi det tar kortere tid å intervju enn å saumfare søknader etter de beste kandidatene. Kunstneriske gjenger har i tillegg audition, mens opptak i studentavisen *Under Dusken* krever skriveprøve for å få et inntrykk av søkerens skrivestil.

Graden av formalitet og saklighet varierer både mellom og innad i gjengene, avhengig av stillingstype. For eksempel vil et intervju til Studentmedienes *Radio Revolt* være med uformelt enn et intervju til *Under Dusken*, grunnet ulike krav til både innsats og formelle ferdigheter, forteller informanten Arild. Mens noen intervjuer gjennomføres av to personer, kan det i enkelte gjenger være rundt 20 *gjengiser*, *funker* og *panger* til stede, noe som påvirker stemningen og innholdet i intervjusituasjonen.

I tillegg til krav om formelle ferdigheter, handler de ulike praksisene også om gjengenes kultur, ettersom gjengene står fritt til å definere intervjusituasjonen. Informantene har klare tanker om hvilke gjenger som gjør den viktigste jobben: Kafé- og serveringsgjengen (KSG), Klubbstyret og Lørdagskomiteen, Regi og Forsterkerkomiteen (mer om dette i [kapittel 5.5](#)). Det er derfor interessant å se at dette ikke gjenspeiles i intervjuprosessen, der intervjuer til nettopp disse gjengene fremstilles som de minst formelle. Ved å ta en titt på Studentersamfundets budsjett for 2017, understrekes inntrykket av hvilke gjenger som – i hvert fall økonomisk sett

– gjør en viktigste jobben: Samfundets arrangementsinntekter er i 2017 estimert til å være i underkant av 7 millioner, mens inntektene fra serveringsstedene er estimert til nesten 16 millioner (samfundet.no, 2017⁶). KSG, de arrangerende gjengene og de av de drifttekniske gjengene som står for lys- og lydproduksjon, kan dermed betraktes som Samfundets økonomisk og organisatorisk sett viktigste gjenger. Intervjuer til KSG og de arrangerende gjengene fremstilles imidlertid som de mest uformelle og useriøse, mens de delvis privateide Studentmediene, som ikke er spesifikt omtalt i budsjettet, stiller høye krav til sine søkere, gjennomfører de mest «jobbintervju-aktige» intervjuene og etterstreber en seriøs og «presseaktig» profil. Dette kan henge sammen med at Studentmedienes arbeid rettes utad, mot studentmassen, ikke innad og bak «kulissene» på Samfundet. Studentmediene henter ikke kun sine forbilder, praksiser, normer og regler fra tidligere frivillige, men fra en medievirkelighet i rask utvikling. Studentmediene står dermed i en særstilling, med det ene benet solid plantet på utsiden av Studentersamfundet.

5.1.2. Uformelle søknader og useriøse intervjuer - Samfundet er en «tulleting»

Som nevnt vektlegges søknader i liten grad av de fleste gjengene, og formelle søknader fremstilles som både unødvendig og lite flatterende:

Det [å skrive en formell søknad] kan være mer destruktivt enn det er positivt. Det kan sette en tone hvis du skriver en lang søknad og formulerer deg som om du hadde søkt på en jobb hos Statoil. Man har jo søkere som kommer og tror de søker på en jobb, ikke sant. Det er fett med folk som har lyst til å være med og jobbe, men man søker jo folk til en vennegjeng. (Sondre)

Sitatet over indikerer hvilke egenskaper som prioriteres hos søkere. Typiske «jobb kvalifikasjoner» fremstilles som mindre attraktivt – og i verste fall som noe negativt – mens det å være sosial og engasjert er viktig (se kapittel 5.1.4). For flere av mine informanter skapte forventningene til opptaksprosessen forvirring: Mens enkelte hadde blitt tipset om at det holdt å skrive «Hei, jeg søker», tolket andre situasjonen som en jobbintervjusituasjon:

Jeg tror jeg skrev at jeg hadde jobbet i restaurant og butikk tidligere, at jeg var vant til serviceyrker, og at jeg var hyggelig og grei. Jeg var veldig nervøs og tenkte at det kom til å være mer som et jobbintervju enn det var. Jeg var veldig forberedt på en slags selve-megselv/jobbintervju-style, da! Men så var det mer sånne tullespørsmål med «hva slags dyr ville du vært» og sånne ting. (Helle)

Jeg hadde en veldig formell søknad, for jeg skjønnte ikke at Samfundet egentlig bare er en tulleting. Så jeg skrev sånn «Hei, viser til person jeg møtte på Dragvoll. Jeg har tidligere jobbet som det og det». Skikkelig formell. Jeg tror jeg forventet et jobbintervju hvor jeg ble vurdert i

⁶ Samfundets budsjetter og andre saksdokumenter: <https://www.samfundet.no/saksdokumenter>

større grad enn det jeg følte jeg ble. Jeg søkte med en mye mer formell søknad enn det jeg hadde trengt, og jeg tenkte mye mer over hvilke klær jeg hadde på meg enn jeg hadde trengt! (Eline)

Sitatene over viser at forventningene til Samfundets opptaksprosess er preget av informantenes kjennskap til ordinære jobbintervjuer og praksisene her. Informantene som hadde kjennskap til Samfundets intervjuopprosess, gjorde andre forberedelser enn de som forventet et jobbintervju og kledde og forberedte seg deretter.

5.1.3. Seriøse intervjuer – et unntak fra unntaket

Som nevnt over er intervjuene til Studentmediene blant de mest seriøse, og for søkere som er forberedt på intervjuer som *ikke* er som ordinære jobbintervjuer, kan intervjuer til denne gjengen oppfattes som et brudd med forventningen om nettopp slike uvanlige intervjuer.

Informanten Helle forteller at hun hadde Studentmediene som sin førsteprioritet da hun søkte Samfundet: «Men de virket ikke som de var noe interessert i å høre om hvordan jeg var. Men så var jeg på KSG-intervjuet, og det var veldig kjekt. God stemning. Så da byttet jeg om [prioriteringslisten]». Under min observasjon av et av Studentmedienes intervjuer, fikk jeg inntrykk av at intervjuerne og søkeren tolket situasjonen ulikt:

Intervjuerne presenterer seg og sine roller, før den ene intervjueren, «Kari», forteller at intervjuet skal være uformelt, og informerer om gjensidig taushetsplikt. Hun sier at de skal ta et bilde av søkeren, «Lars», som smiler og spør: «Skal jeg smile?», hvorpå Kari svarer at han kan smile hvis det føles naturlig. Etter fotograferingen ber «Olav», den andre intervjueren, søkeren om å fortelle litt om seg selv. Lars svarer: «Jeg er 23 år, tror jeg. Lett å gå litt i surr». Jeg tenker at han gjør et tappert forsøk på å lette på en potensielt ubehagelig stemning. [...]

Intervjuerne spør om Lars kan fortelle om ting han kunne tenke seg å skrive om. Han forteller at han er glad i musikk og spiller i band, og at bandet spilte konsert forrige helg. Intervjuerne fortsetter ved å spørre om hvordan Lars fungerer i teamarbeid. [...]

Jeg spør om jeg får stille Lars et par spørsmål. Vi stiller oss i et hjørne ved utgangen hvor vi får snakke i fred, og jeg spør ham hvordan han synes det var. Han svarer at han synes det var hyggelig, og at han ikke ble grillet. Jeg spør om han hadde forventet å bli grillet, og han svarer «ja, kanskje litt». (Observasjon av intervju 1)

Til tross for at intervjuerne presiserte at situasjonen skulle være uformell, fremstod det her som at intervjuobjektet forventet en mindre formell situasjon enn tilfellet var. Søkerens forsøk på å spøke, kan tyde på at han hadde de samme forventningene som flere av mine informanter, men at disse intervjuerne eller denne gjengens intervjuopprosess var en annen enn de typiske Samfundet-intervjuene. Sjanger og navn på bandet til søkeren kunne ha sagt mye om hvem søkeren var som person, men i denne situasjonen virket intervjuerne mer interesserte i jobb kvalifikasjoner enn i personlighet.

Søkeres forventninger til både formelle og uformelle intervjuer vil altså påvirke deres forberedelser til og tolkning av situasjonen. Når de fleste av gjengenes intervjupraksiser bryter med forventninger til et klassisk jobbintervju, utfordres intervjuobjektet på sin evne til rask omstilling, og intervjuerne får muligheten til å evaluere søkerens personlighet på en annen måte enn i et ordinært jobbintervju. De Samfundet-spesifikke intervjupraksisene er utilgjengelige for nye søkere uten kjennskap til Samfundet, og disse vil i stedet benytte seg av de eksisterende «rammene» (Goffman, 1974) de forbinder med begrepene «jobsøknad» og «jobbintervju». Personer som kjenner rammene for de gjengspesifikke intervjupraksisene på forhånd, vil dermed ha et visst fortrinn i opptaksprosessen, da søkere som fremstår som «mer like» de eksisterende medlemmene vil prioriteres. Det interessante her er årsaken til at opptaksprosessen er utformet slik, og en tolkning kan være at det allerede her er noen inklusjons- og eksklusjonsmekanismer i spill. Jeg går nærmere inn på dette i de to neste delkapitlene om engasjement og vennegjenger.

5.1.4. Engasjement og innsats – «er du med har du faktisk tatt plassen til noen andre»

Ved hjelp av intervjuer skal eksisterende medlemmer velge ut nye kollegaer. Viktigheten av førkunnskaper og erfaring varierer mellom de ulike gjengene. På Studentersamfundet får de frivillige opplæring, noe som gir rom for å prioritere andre egenskaper ved søkerne enn førkunnskaper: Søkerens personlighet, engasjement og vilje til å bruke tid på det sosiale veier i de fleste gjengene tyngre enn kompetanse.

Informantene Daniel og Eline bruker begge ordet «sil» for å beskrive intervjuprosessen. Det å komme igjennom denne «silen», som inkluderer de mest egnede og ekskluderer de mest uegnede søkerne, fremstilles av flere informanter som god motivasjon for å gjøre en innsats både sosialt og på jobb. For eksempel sier Daniel at «er du med har du faktisk tatt plassen til noen andre. Da bør du nyte det og gjøre det beste du kan ut av det. Det er ikke en menneskerett å være der, så du må tilføre fellesskapet noe». Dette understrekes også av Helle: «Jeg tror det er positivt i den forstand at man føler seg heldig som har kommet med, og at man har lyst til å vise at man faktisk duger til noe». Det å bli tatt opp i en gjeng fremstilles altså som et privilegium som søkere bør fortsette å gjøre seg fortjent til selv etter opptak, og som i tillegg motiverer til god arbeidsinnsats og deltakelse på sosiale tilstelninger.

Søkere som viser engasjement vil prioriteres fremfor søkere som ikke virker som om de har tid til å være med. For eksempel forteller Petter om en søker som satset stort på idrett, og som de derfor valgte å ikke tildele en plass i gjengen. Arild hevder det veier tungt om en søker

viser at han eller hun vil være med på det sosiale: «Vi skal ikke ekskludere folk heller, men vi syns det er viktig at vi tar opp noen som har lyst til å delta på det sosiale».

Å være villig til å bruke tid på vervet, å kjenne kodene og å være sosialt og kulturelt *egnet*, fremstilles med andre ord som det mest sentrale for å bli tatt opp i en gjeng på Samfundet. Engasjement og et ønske om deltakelse i sosiale aktiviteter er med andre ord viktigere enn relevant arbeidserfaring eller kompetanse, noe som åpner for å skreddersy en slags vennegjeng.

5.1.5. Intervjuer til en vennegjeng – å finne ut «hvem personen er»

Informantene fra de arrangerende, driftende og delvis de kunstneriske gjengene presenterer intervjuene som en måte å finne nye medlemmer til en vennegjeng på. Studentmediene har en mer formell opptaksprosess, men personlighet er viktig også i disse gjengene. Dette kapitlet handler om gjengenes måte å «avdekke» søkeres personlighet på.

Gjengmedlemmene leter etter noen som er like dem selv, eller som de har en tanke om at de vil komme overens med. Intervjuerne har ulike metoder for å avdekke om søkeren er en person de ønsker å inkludere i sin gjeng. Blant disse er spørsmål om musikksmak, alkohol, festing, superkrefter og andre ikke-arbeidsrelaterede spørsmål.

Flere av gjengene spør hvilke superkrefter en søker ville hatt eller hvilket dyr de helst ville vært. Disse spørsmålene kan ikke knyttes direkte til arbeidet som skal utføres, og Eline forklarer at begrunnelsen «sier noe om kjemien mellom intervjuobjektet og intervjuerne og om hvordan intervjuobjektet er som person». Petter forteller at han ble gitt en kleshenger og bedt om å forklare hva den kunne brukes til. Han forstod raskt hva svaret var, og forteller at han forsøkte å komme på andre muligheter, men at intervjuerne ikke ga seg før han svarte «abort». Dette kan tolkes som et forsøk på å avdekke søkerens forhold til upassende humor. Det å kunne reflektere rundt overraskende og/eller upassende spørsmål fremstår altså som sentralt for å avdekke hvem personen «er».

Informantene forteller også om spørsmål knyttet spesifikt til gjengens ansvarsområde, som musikk i de arrangerende gjengene og portrettintervjuer i Studentmediene. Disse spørsmålene handler imidlertid ikke om arbeidsrelatert kompetanse, men antas å si noe om søkerens personlighet, hvem personen «er». forteller Sondre, og Eline, som kaller det «en måleindikator på noe *mer*». Ved å stille slike spørsmål, hevder informantene at det er mulig å komme nærmere kjernen i hvem personen «er». noe som gjør det mulig å ta opp personer til en vennegjeng og skape «Samfundet-venner»:

En Samfundet-venn er en venn du får bare på det grunnlaget at du er tatt opp i samme gjeng, for da har du på en måte kommet igjennom en slags sil, hvor man garantert vet at det mennesket

er relativt likt som deg. For det er jo mange som søker, og de prøver å ta opp folk som de tror kommer til å passe sammen, og som har de samme interessene og hører på noe av den samme musikken. Så du møter mange mennesker, men så vet du med det utgangspunktet at dere har veldig mye til felles, og vennskapene oppstår veldig fort. (Eline)

Vennskapene dannes altså på grunnlag av en antakelse om likhet og med tro på kvaliteten av «silen» i intervjuprosessen; at intervjuerne har håndplukket de beste gjengmedlemmene.

Under observasjonen av et av intervjuene til Studentmediene, ble et spørsmål om portrettintervju stilt:

Den ene intervjueren spør: «Hvis du skulle skrevet et portrettintervju av hvem som helst, hvem ville det vært?». Søkeren svarer: «Oi, den var vrien». Han er stille noen sekunder, før han sier: «En artist kanskje? Eller en politiker. En eller annen kjent person? Jeg sliter skikkelig med å komme på noe». Intervjuerne noterer og går videre til å spørre om søkerens skrivestil.

(Observasjon av intervju 2)

Søkerens manglende evne til å svare noe konkret på dette spørsmålet så ikke ut til å falle i god jord hos de to intervjuerne, som raskt gikk videre til neste spørsmål. Min tolkning av situasjonen ble senere bekreftet av intervjuerne, som fortalte at det er vanskelig med søkere som forteller om en interesse, men som ikke kan komme med eksempler, fordi dette vitner om et lite reflektert forhold både til egen personlighet og jobben som skal gjøres. Lignende forklaringer benyttes av informantene fra de arrangerende gjengene, Sondre og Eline, som forteller at manglende refleksjon rundt både musikk og «tullspørsmål» stiller søkere i et dårlig lys.

Arrangerende gjenger spør sine søkere om hvilken sang de ville spilt for å løfte stemningen på fest. Dette spørsmålet tangerer både musikksmak (som ifølge dem begge er en indikasjon på personlighet) og søkerens holdninger til fest. Jeg går nærmere inn på alkohol og festing under.

5.1.6. Spørsmål om alkohol og festing – å luke ut festbremser

Samtlige informanter forteller at de ble stilt spørsmålet «Hvem er du på fest?». Med dette spørsmålet ønsker intervjuerne å få en forståelse av hvordan personen forholder seg til festing og alkoholkonsum, men også hvem personen «er». Informantene forteller at spørsmålet også fungerer som en «screening» (Daniel) for å «luke ut» (Sondre) folk som ikke vil trives, fordi festing er en sentral del av det sosiale. Sondre forteller at dette også handler om omtanke:

Jeg tror det har forekommet at folk har sagt de er komfortable med at folk drikker, men de bare drikker ikke selv. Og man har liksom vurdert det til at: «Ja, men vet de egentlig omfanget av det?» Så du skal på en måte ha en ganske sterk utstråling av at du er trygg på deg selv og på en måte ikke – absolutt ikke – har noe problem med det. For det skal trumfe det at du ikke drikker. Men det er jo omtanke for personen mer enn at det er at de ikke er kule nok. (Sondre)

Jeg var nervøs, sånn som man er på intervju. Du skal jo sitte foran mange mennesker og svare på hvem du er, liksom! Men kanskje også litt ekstra på grunn av at jeg ikke visste om jeg ville passe inn med de normene som var der. Jeg var jo klar over at jeg ikke drakk, og drikkekultur var jo noe som skjer på hyblene på Samfundet. (Petter)

Å være avholds kan med andre ord føre til at en ikke blir tatt opp på Studentersamfundet. Dette begrunnes med at omfanget av festingen er såpass stort og at festingen er en svært viktig del av det å være frivillig på Samfundet. Å ønske å være med på både planlagte og spontane fester og engasjere seg i det sosiale miljøet fremstår altså som svært sentrale kriterier for opptak⁷. Jeg kommer nærmere inn på alkohol- og festkultur underveis, og spesielt i kapittel 5.3.

Å ta opp en festglad, sosial og engasjert vennegjeng fremstår altså som intervjuenes mål. Opprettholdelsen av et spesifikt sosialt miljø bidrar til å styrke studentenes motivasjon for det frivillige arbeidet som skal gjøres og øker rekrutteringen. Eksklusjon av umotiverte personer eller personer som av ulike årsaker ikke antas å ville passe inn, og inklusjon av engasjerte frivillige som klarer å kommunisere en vilje og evne til å passe inn og tilpasse seg institusjonens normer, er dermed en måte å opprettholde gjengenes og Samfundets kultur. Dette diskuteres i lys av Berger og Luckmann (1966) i diskusjonskapittelet.

5.2. Konstituerende lokale ordener – inklusjon og eksklusjon på hyblene

Studentersamfundet er en institusjon det er vanskelig å gripe for utenforstående. Informantene forteller at de anså Samfundet kun som et utested før de selv begynte å jobbe der, og utover det å selge øl, visste de lite om hva de frivillige faktisk *gjorde*. Det frivillige miljøet fremstod som litt «sært og inneslutta, forteller Arild, og ifølge Oda eksisterer det en «æsj, vi skal ikke dra på Samfundet»-holdning blant hennes eksterne venner, noe hun mener skyldes at Samfundet er internt og dermed mindre attraktivt for studenter som ikke jobber som frivillige.

Det å være på Samfundet som intern, fremstår som noe ganske annet enn å besøke stedet som ekstern: Eline forteller at Samfundet kan være «fantastisk hvis du er med, men så har jeg litt inntrykk av at de som ikke har vært med har en veldig annen opplevelse». Helle sier på lignende vis at hun tror at «noen syns at det kan være litt vanskelig å komme *inn!* Det er veldig sånn: Du må være med for å være *med!*». Informantene forteller om egne og andres opplevelser med å være ekstern og intern, og understreker at Samfundet kan virke både ekskluderende og forvirrende for utenforstående.

⁷ Informantene fra de kunstneriske gjengene forteller at opptaksprøven og selve intervjuet har like mye å si, og at en søker kan diskvalifisere seg på begge områder. Jeg har valgt å ikke gå nærmere inn på opptaksprøvene til de kunstneriske gjengene. Disse dreier seg om ferdigheter, og fremstår derfor ikke som relevante for mine problemstillinger.

Samfundet er et fysisk rom som markerer forskjell både fra resten av byen og fra resten av studentmassen. Enda en grense krysses ved å gå inn på de såkalte *hyblene*, Samfundets interne områder, hvor en enten må låse opp en stengt dør med et *gjengkort* eller bli sluppet inn av *lenkevakter*. Samfundets uoversiktlige arkitektur, med forvirrende korridorer og låste dører bidrar til å understreke betydningen av innenforskap og utenforskap; skillet mellom interne og eksterne. Å gå inn på Samfundet oppleves dermed i dobbelt forstand som å tre over en grense, hvor en både trer inn i en annen type rom enn det som kjennetegner Trondheims øvrige utesteder og studenttilbud, og inn i en annen sosial orden enn samfunnet utenfor. I det følgende går jeg nærmere inn på de ekskluderende og inkluderende trekkene ved hyblene.

5.2.1. Praksiser, ritualer og tradisjoner – Det er lett å trå feil når «gulvet er lava»

Ved siden av å danne et sosialt nettverk, beskrives tilgang til Samfundets interne områder, hyblene, som den mest sentrale begrunnelsen for å søke et verv på Samfundet. Hyblene beskrives som gjengens viktigste sosiale samlingssted; et sted de interne føler seg hjemme.

For hyblene gjelder både skrevne og uskrevne regler og normer, og hver hybel har sitt eget sett med lokale praksiser og tradisjoner som nye medlemmer må tilegne seg ved hjelp av erfaring eller eksplisitt instruks. I det følgende tar jeg først for meg den Samfundet-spesifikke praksisen «plinging», før jeg presenterer noen eksempler på *lokale*, hybelspesifikke praksiser.

Plinging

Å *plinge* vil si å trykke på eller dra i en spesifikk gjenstand som utløser en alarm. Eksempler på ting som utløser alarmen er en knapp på veggen på Klubbstyrets hybel, en sykkel på Lørdagskomiteens og et kasseapparat på KSGs hybel. Når alarmen ringer, må den som utløste den spandere øl på alle i lokalet (men maksimalt én kasse øl, forteller informantene).

Ifølge flere av mine informanter er det vanlig praksis å lure eksterne til å plinge, og i disse tilfellene er det personen som tok med seg gjesten sitt ansvar å sørge for at ølspanderingen blir gjennomført. Det å lure eksterne en yndet aktivitet hos de interne, og ved å lure noen til å plinge *konstitueres* innenforskap og utenforskap. Under min observasjon på hyblene, ble jeg vitne til plinging, og fikk erfare hvordan fenomenet kan oppleves som eksternt:

Plutselig høres lyden av en bjelle. Folk rundt meg jubler, og jeg forstår at noen har plinget. Jeg smiler, men blir ikke med på jubelen. En kasse med øl settes på bordet. Jeg er usikker på om det er meningen at jeg skal forsyne meg, så jeg gjør det ikke, og tenker dessuten at dette er deres fest, ikke min. (Observasjon på hyblene)

Til tross for at jeg var kjent med plingefenomenet, opplevde jeg i denne situasjonen en forsterket følelse av utenforskap. Jeg befant meg utenfor gruppen, og det følte derfor unaturlig å juble.

Jeg kjente meg *mer* som en utenforstående etter plingingen enn før, noe som både skyldes min posisjon som ekstern, forsker og fremmed.

Lokale, hybelspesifikke praksiser

Som eksempler på *lokale* praksiser nevner Arild at «gulvet er lava» hvis bandet *Vazelina Bilopphøggers* låt «Surfbrett» spilles på Felleshølet, Studentmedienes hybel og på Regis hybel. Leken innebærer at alle må opp fra gulvet og finne seg noe å stå på når låten spilles. Et annet eksempel er allsang til låten «Kiss From a Rose» av artisten *Seal* på Felleshølet etter siling (forklart i kapittel 2.3), og at en ikke skal spille på pianoet på Sangeren, korenes hybel:

Hvis man spiller på pianoet, så må alle holde kjeft. For da er det noen som skal si noe. Noen som sier «nå skal vi synge den sangen her», eller et eller annet sånt. Altså, du sitter ikke og spiller hvis det er folk der. Det gjør man ikke. Man spiller egentlig ikke på pianoet. Pianoet brukes for å sette i gang en sang. Så det er mer sånn «du-du-du-DUU - nå er det noen som skal si noe». Så man spiller ikke på pianoet, nei. Det gjør man ikke. (Anonymisert⁸)

Hvis noen spiller på pianoet på Sangeren før ett eller annet ikke gitt tidspunkt, bare alltid senere enn de har bestemt seg for, så er det noen gamle, sure folk som bare «nei, ikke spill før tidspunkt X». En gang ble jeg skjelt ut fordi jeg hadde satt i gang en sang før jeg skulle, og det er sånne regler som ikke er tilgjengelige for folk! Man kan jo ikke vite det! (Anonymisert)

Under siling må vi ut og vise frem kortene våre. Musikken stoppes og det er liksom et lite avbrekk, en liten stopp i hele seansen. Og da har vi et ritual når vi går inn igjen, at vi kjører i gang full guffe med *Seal* og «Kiss From a Rose». Alle skal være med å synge av full hals, og så står vi ofte i ring med armene på skuldrene til hverandre og synger. (Arild)

Disse tradisjonene er eksempler på praksiser som for enkelte bidrar til å skape internt samhold, men som samtidig konstituerer et skille mellom et «oss» på innsiden og et «dem» på utsiden, ved at praksisene er lokale og ikke er gyldige utenfor Samfundet eller en spesifikk hybel.

På hyblene er det røykeforbud, med unntak av FK (Forsterkerkomiteens hybel), som er «røykerommet», forteller Oda. På FK kan besøkende ta seg en røyk, men også her finnes noen retningslinjer: FKs medlemmer vil nemlig ikke at andre kun skal komme til deres hybel for å røyke, men de må også kjøpe noe i baren og/eller oppholde seg der over lengre tid. Å besøke FK for å ta seg en sigarett, for så å forlate lokalet, vil derfor regnes som et brudd på hybelens praksis, og informantene forteller om episoder der personer har blitt bedt om å kjøpe noe i baren eller gå. Å røyke på andre hybler enn FK vil også medføre sosiale sanksjoner fra øvrige medlemmer, men ikke alvorlige nok til at «pangsjonister» ikke tar seg friheten:

⁸ Som nevnt i kapittel 4 har jeg av hensyn til informantenes anonymitet valgt å omtale korene, teatret og de musikalske gjengene som kunstneriske gjenger. Sitatet er relevant for å forstå lokale praksiser på korenes hybel, men for å ivareta anonymiteten til mine tre informanter fra de kunstneriske gjengene har jeg valgt å anonymisere dette og det neste sitatet.

Jeg tipper jeg kommer til å tenne meg en sigg neste gang jeg er på hyblene. Jeg blir tilsnakket hver gang jeg er der, av folk som blir kjempeprovoserte, men jeg skylder på at jeg er pang og at i min tid så var det lov. Litt for å være pang. Det er litt som hvordan du må respektere gamle mennesker i samfunnet. Du kan selvfølgelig ikke gjøre hva du vil, men du har litt friere tøyler her og der, da. Man skal få lov å være litt ekkel, men ikke *for* ekkel. (Eline)

Eline gir uttrykk for en annen konstituerende praksis, nemlig at det å være «pang» nettopp konstitueres av å kunne tøyse grensene. Respekt for skrevne og uskrevne regler er ikke like viktig for frivillige som er ferdige med bindingstiden sin, og sammenligningen med eldre mennesker understreker nettopp det at konstituerende praksiser er det som gjør en «pang» til en pensjonist som har fortjent et mer avslappet forhold til den sosiale kontrollen. Pangene konstituerer seg selv som panger ved å tillate seg å bryte regler. Eline presiserer at det er forskjell på en «pang» som er på hyblene hver helg og en som kun er innom en sjelden gang:

Er du innom hver eneste helg så får du på en måte ikke de pangrettighetene i like stor grad. Jeg hadde aldri brutt røykeloven hvis jeg var innom hver eneste helg, for da er du ikke pang på den måten at det er hyggelig de få gangene du er innom. (Eline)

Brudd på gjeldende praksiser og manglende respekt for ritualer og symboler fremstilles her som mindre alvorlig for «panger» som sjelden deltar på fester på hyblene, noe som kan bidra til å forklare de tydelige praksisene på hyblene: Personer som deltar mye vil ha mer å tjene på å oppføre seg i tråd med gjeldende normer, mens en besøkende ikke vil risikere å få sitt eller gjengens rykte ødelagt av brudd på konstituerende praksiser.

På hyblene, som på enhver arena der sosial interaksjon forekommer, eksisterer det altså skrevne eller uskrevne regler for akseptabel og uakseptabel eller uønsket atferd. De konstituerende lokale praksisene bidrar til å skape og opprettholde sosial orden blant de rundt 1250 frivillige, og brudd på praksiser og uskrevne regler, som å spille på pianoet på Sangeren utenfor et gitt tidspunkt, vil resultere i ulike typer sanksjoner av varierende alvorlighetsgrad. De aktive frivillige kommuniserer et mer konformt syn på hyblenes normer enn «pangene», som er mindre utsatt for sosiale sanksjoner og konsekvenser over tid, og som derfor har sine egne konstituerende praksiser.

Jeg vil understreke at fenomenene over er omtalt av et begrenset utvalg informanter, og det er dermed umulig å trekke slutninger om hvorvidt disse handlingene og tradisjonene etterfølges eller praktiseres av samtlige medlemmer av de ulike gjengene. Eksempelene må derfor betraktes nettopp som eksempler på hvordan praksiser kan fungere ekskluderende og inkluderende. I neste kapittel tar jeg for meg intern sjargong som inkluderende og ekskluderende praksis.

5.2.2. Sjargong

På Samfundet finnes en rekke uttrykk, referanser og forkortelser knyttet til både arbeid, lokalene og det sosiale. I det følgende tar jeg for meg noen sentrale forkortelser og informantenes tanker om rollen disse spiller i det sosiale miljøet.

Et eksempel på sjargong som det er viktig å beherske, er uttalen av gjengnavn som Regi, Samfundets Interne Teater (SIT) og Akademisk Radioklubb (ARK). Regi uttales Re'sji (Trætteberg m.fl., 1960, s. 149), og ifølge Helle kan en «ikke finne på å si Regi». Hun forteller at hun selv fikk vennskapelig beskjed om at hun *måtte* si Re'sji. SIT skal uttales S-I-T⁹ (ess-i-te), mens ARK skal uttales A-R-K (a-err-kå), ikke «ark», forteller Petter. Hvorfor det er slik, kunne ingen av informantene svare på, men forkortelsene har ifølge Rønneberg (1960) og Lind & Strøm (1986) lang tradisjon.

Forkortelser og sjargong bygger opp samholdet i gjengene ved å ekskludere personer som ikke behersker dem, forteller Daniel, som understreker at han er motstander av slike markører fordi de bidrar til eksklusjon:

[Forkortelser] er jo til for å ekskludere eller bygge sitt sosiale miljø ved å utelukke andre! Jeg synes veldig mange av de reglene eller forkortelsene tjener som en uproduktiv ting. Men på den andre siden: En viktig ting for å bygge opp samholdet i en gruppe er ofte å definere noe, og det kan defineres ved hjelp av annerledeshet. (Daniel)

Daniel trekker frem fordelene ved eller kanskje også nødvendigheten eller *funksjonen* av slike forkortelser og eksklusjonsmekanismer: De bidrar til å opprettholde motivasjonen for et internt fellesskap, som i sin tur er essensielt for å opprettholde Studentersamfundet som institusjon. Både Daniel og de andre informantene vektlegger det positive ved den interne sjargongen, og forteller at den gir nye medlemmer en følelse av å være med på noe stort og tradisjonsrikt.

Sjargong kan altså fungere tradisjons- og historiebærende, og et eksempel på et historiebærende uttrykk er begrepet «imiti», som dukket opp i to intervjuer. *Imiti* er navnet på UKE-revyen fra 2011¹⁰, og kan også bety «i mi/min tid». Helle fortalte om uttrykket, mens Eline brukte det for å beskrive hvordan opptaksritualene foregikk nettopp i hennes tid. Ifølge Helle er man «utenfor» hvis man ikke forstår denne referansen. Blant informantene jeg intervjuet etter Helle, som presenterte begrepet for meg, hadde ikke alle kjennskap til denne referansen, og uttrykket kan derfor tenkes å være konstituerende for visse gjenger og/eller gjengmedlemmer som var aktive da denne revyen ble satt opp. Dette eksemplet viser også at frivillige fra ulike gjenger kan ha svært ulike oppfatninger av hva som er viktige tradisjoner,

⁹ For å skille forkortelsen for Samfundets Interne Teater (SIT) fra Studentsamskipnaden i Trondheim (SiT).

¹⁰ http://www.skrift.no/sit/index.asp?produksjon=2011_imiti

referanser og praksiser, og dette mener jeg bidrar til å understreke mitt poeng om *lokale* konstituerende ordener på Samfundet.

Intern sjargong, interne arbeids- og festområder og de tilhørende ritualene og praksisene innad i gjengene og/eller på Samfundet som helhet bidrar til både inklusjon og eksklusjon, og kan fungere som inngruppemarkør og symbol. Ifølge Collins (2004) er symboler som er positive for noen og negative for andre, spesielt effektive og intenst meningsladet, og dette bidrar til å forklare både dannelsen og opprettholdelsen av konstituerende lokale praksiser, samt rivaliseringen mellom Studentersamfundets gjenger, som jeg går nærmere inn på i kapittel 5.4. I neste kapittel presenteres informantenes erfaringer med å være ekstern på hyblene.

5.2.3. Ekstern på hyblene – å være «én pluss»

Flere av informantene foretrekker å bruke Samfundet fremfor byens øvrige utesteder. Dette skyldes blant annet den eksklusive tilgangen til hyblene, som gjør at informantene føler seg privilegerte og som lar dem slippe kø og «slitsomme fremmede». Under presenterer jeg informantenes erfaringer med den tidvis utfordrende rollen som *ekstern* på hyblene.

Kun to av mine informanter hadde vært på hyblene før de selv ble med på Samfundet, men samtlige har tatt med seg gjester og kunne fortelle om både usikkerhet og spenning. Helle forteller om sitt første møte med hyblene: «Det var litt skummelt fordi det var så mange regler, og jeg var totalt avhengig av at venninnen min viste meg veien». Reglene og den uoversiktlige romlige utformingen trekkes av flere informanter frem som faktorer som gjør eksterne møte med både Samfundets offentlige utesteder og de private hyblene utfordrende. Å orientere seg i Samfundets ganger fører til at besøkende ofte mister hverandre, forteller Arild, og dette bidrar til følelsen av at Studentersamfundet er et sted for de som jobber der.

Helle trekker også frem fenomenet *siling* som en faktor som gjorde hybelbesøket utfordrende. Hun hadde blitt informert om silingen i forkant, men forteller at hun gruet seg: «Jeg var litt redd for at noen bare skulle komme og kaste meg ut fordi jeg ikke hørte til». Informanten forteller altså om å en følelse av å ikke høre til, grunnet hyblenes mange regler i kombinasjon med eksklusiviteten knyttet til å oppholde seg på et utestedslignende sted etter skjenkestopp. Silingen fungerer dermed som en eksklusjonsmekanisme som understreker de eksterne utenforskap, ettersom de interne står ansvarlige for sine eksterne gjester og plikter å følge dem rundt og betale for dem dersom de skulle bli lurt til å plinge. Å ta med seg eksterne kan dermed oppleves som slitsomt for de interne, forteller flere av informantene. Det interne fellesskapet konstitueres dermed nettopp som internt, eksklusivt og attraktivt for de frivillige.

Det er også sosiale årsaker til at rollen som ekstern kan oppleves utfordrende: Arild forteller at han følte at alle kjente alle bortsett fra ham, og sier: «Jeg følte på en måte at jeg hadde en vegg rundt meg noen ganger. At folk ikke helt så meg. Men jeg var veldig klar over det på forhånd, at det var litt sånn». Ryktene om hyblene hadde med andre ord gått lengre enn Samfundets vegger, og Arild hadde fått med seg at det kunne være utfordrende for eksterne å finne sin plass i interne miljøet på hyblene.

Sondre beskriver det å være ekstern som å være «én pluss», overflødig, altså at en blir invitert med til noe som oppleves som noen andres arena. Flere av informantene sammenligner det å være ekstern på hyblene med å være med på noen andres julebord, firma- eller klassefest: «Det kan sammenlignes med at man tar med noen utenfra på en klassefest. Eller som å bli med på julebordet til jobben til en venninne. Man kjenner på at man kommer inn i noen andres kultur», forteller Eline. Daniel forteller på lignende vis at:

Man har en veldig sterk kobling innad i gjengen, og det er ikke alle som er like flinke på å inkludere folk som er utenfra. Det er ofte at de blir sittende litt som et påheng, da! I større grad enn hvis man er på et vorspiel hvor det er litt nøytralt. Det er litt som å være på en firmafest, kanskje, og så jobber du ikke i det firmaet, du er bare følge! (Daniel)

Eline, som har vært med i en av de arrangerende gjengene, og Daniel, som har tilknytning både til en kunstnerisk gjeng og til Studentmediene, beskriver altså hyblene på lignende måte, som en klasse- eller jobbfest der du som utenforstående må jobbe hardere for å trives og passe inn.

Å befinne seg utenfor eller i periferien av en sammensveiset gruppe kan altså oppleves som utfordrende og ubehagelig, men visse typer personer passer bedre inn, hevder informantene. Det er enklere å trives hvis man er utadvendt og liker å møte nye mennesker, og dermed lønner det seg «å være litt selektiv i hvem du drar med inn», hevder Petter. Et lignende perspektiv finner vi hos Sondre: «Hvis du er kul, og den som tar deg med er kul nok og faktisk drar deg med på litt, vil det jo oppleves som morsomt. Men det er *veldig* fort gjort å havne på utsiden».

At det er lett å havne utenfor, begrunnes med den interne kulturen. For eksempel forteller Arild at han ofte unngår å ta med seg eksterne fordi de ikke forstår «det interne». Manglende forståelse av og handling i tråd med gjeldene praksiser og tradisjoner, vil skape frustrasjon hos de interne og ubehag hos eksterne: «Det er ofte at hyblene har sine særegenheter, så da kan man se dum ut hvis man bryter dem», forteller Daniel.

5.3. Alkohol og festing

En øllukt som aldri forsvinner og barens sentrale plassering presenteres som faktorer som bidrar til at det føles naturlig å ta seg en øl når en befinner seg på hyblene. Informantene som oppgir

å tilbringe mest tid på Samfundet, er også de som oppgir at de drikker alkohol oftest. Hyblene forbindes med alkoholkonsum (med unntak av de kunstneriske gjengenes hybler, som også brukes til øvelse), og i tillegg bidrar en viss grad av drikkepress til et relativt høyt alkoholkonsum blant de mest aktive frivillige.

I det følgende går jeg nærmere inn på hvordan alkoholkonsum kan fungere som inklusjons- og eksklusjonsmekanisme på Samfundet, men jeg vil først presisere at et høyt alkoholkonsum på Studentersamfundet ikke nødvendigvis skiller seg fra konsumet i studietilværelsen forøvrig. Noe av det første som møter nye studenter er den såkalte *fadderuka*, som i praksis er to uker der rundt tre-fire *faddere* har ansvar for sosiale aktiviteter for en gruppe nye studenter. Det høye alkoholkonsumet i fadderuka har gjentatte ganger vært gjenstand for kritikk og påfølgende forslag til løsninger på det både forskere og fadderbarn mener er et potensielt problematisk alkoholkonsum (se f.eks. Torgersen, 2016; Lervik & Sagbakken, 2015; Melgård & Lie, 2015).

5.3.1. Vennskap og alkohol

Alkohol fremstilles som en viktig del av det sosiale miljøet på Samfundet, men flere av informantene påpeker at alkohol- og festkulturen gjør det vanskelig å knytte dype vennskap.

Å ha tilgang på en sosial møteplass er en av de viktigste årsakene til at mine informanter ønsket et verv på Studentersamfundet. Flere oppgir å automatisk ha fått en ny vennegjeng med personer som på forhånd hadde bestemt seg for at de var «inne» og en del av gjengen. Det å knytte *nære* vennskap fremstilles imidlertid som utfordrende: Vennskapene beskrives som «lette og overfladiske» (Eline), som «litt tvunget» (Oda), og informantene forteller blant annet om «drikkevenner» (Sondre) og «Samfundet-venner» (Eline). Ifølge Sondre kan personer som «søker tyngre relasjoner» på Samfundet bli skuffet, fordi disse vanskelig lar seg danne her.

De sosiale relasjonene på Samfundet bygges både på fest og i arbeidstiden, og å delta på begge arenaer presenteres som avgjørende for inklusjon. På fest er alkohol en sentral del av det sosiale, og flere av informantene er på ulike måter inne på konseptet «drikkevenner», relasjoner hovedsakelig basert på festing:

Man møtes veldig ofte mens man er full og mens man er på jobb. Så det blir en sånn type vennskap. Men det er ikke nødvendigvis sånn at jeg føler at jeg blir passet på. Jeg har ikke gode venner som lurar på hvor jeg er hvis jeg har vært borte i en time. Så det er litt mer sånn «hver mann for seg selv», at man er en slags type gruppevenner. (Eline)

Jeg har mange venner, men få gode venner på Samfundet. Jeg har mange jeg kan sette meg og snakke med, men det er ingen av dem jeg henger med på fritiden, så det er jo litt dumt, da. [...] Vennskap på Samfundet er litt tvunget, siden vi er i en gjeng [...] Vennskap utenfor er jo veldig betinget av «liker du meg eller liker du meg ikke?». Jeg gidder jo ikke å være venn med folk jeg egentlig ikke er venn med, på utsiden. Men det gjør jeg jo i gjengen. (Oda)

Sitatene over indikerer at vennskap knyttet på Samfundet kan ha en annen betydning og et annet innhold enn vennskap utenfor, som har oppstått på et annet og mer solid grunnlag. Vennskapene på Samfundet presenteres som overfladiske, jobb- og festbaserte. I begrepet «Samfundet-venn», som ble introdusert av Eline, ligger det mye: En Samfundet-venn er en «gruppevenn» som oppstår på grunnlag av opptak i samme gjeng, er en overfladisk, jobb- og festbasert «drikkevenn» og vil være vanskelig å videreføre til utsiden av Samfundet.

Det å gjøre overfladiske vennskap knyttet på fest til dypere vennskap også utenfor Samfundet, vil ifølge flere informanter være vanskelig. Et ønske om å tilbringe mer tid med personer i gjengen medfører ofte mer alkohol, forteller Eline: «Jeg tenkte at jeg kanskje hadde vært kulere hvis jeg hadde deltatt mer. Og å delta mer innebærer alkohol. Hvis du skal henge mer med og være med oftere, så blir det mer alkohol», forteller Eline, som også forteller at det kunne være bedre å bli hjemme fremfor å møte opp og drikke én øl.

5.3.2. Alkoholkonsum og tradisjon

Samtlige informanter forteller om faste dager der det drikkes alkohol. Fredag og lørdag er selvsagte festdager, men også ukas øvrige dager benyttes flittig. Informantene fra de kunstneriske gjengene forteller at det er tradisjon for å drikke etter øvelse, og i alle gjengene drikkes det etter det såkalte *mandagsmøtet*.

Gjengene har flere ulike tradisjoner knyttet til alkoholkonsum, både fester, egne skåler og «signaturshots». Eksempelvis forteller Daniel om en spesiell tradisjon hvor gjengens medlemmer står i en sirkel og sender en spritflaske rundt til den er tom. Slike tradisjoner kan styrke det interne samholdet i gjengen, men kan også bidra til eksklusjon av personer som føler seg utsatt for drikkepress.

Informantene forteller alle at det å utebli fra sosiale sammenkomster (som stort sett innebærer alkoholkonsum) utenom arbeidstiden over tid vil resultere i ekskludering og utenforskap, og forklarer dette med at «det er et sosialt styrkende bånd at alle sitter og drikker» (Sondre) og at det skapes et samhold på festene som en lett går glipp av dersom en ikke deltar. Flere av informantene forteller om perioder med lav deltakelse:

Jeg var ikke så mye på festene det første året. Så for meg var det kanskje litt vanskeligere å komme inn der, men jeg hadde i tillegg andre venner, da. [...] Jeg tror ikke helt jeg skjønnte hva det sosiale innebar det første året, så det var litt vanskelig å komme inn i gjengen. (Oda)

Jeg har selv følt meg litt utenfor til tider. Mens jeg var aktiv syns jeg ikke at det å drikke meg dritings til klokka syv om morgenen var det kuleste i verden, og man snakker jo om ting som har skjedd på festene. Jeg merker det selv nå, at hvis man snakker om ting som skjedde det året jeg var aktiv, så er det veldig få ting jeg har kjennskap til, så da må jeg bare si at «det var nok

det året jeg var dust». Ikke at man er dust hvis man ikke drikker, men jeg var jo veldig mye med kjæresten. (Eline)

Festen presenteres altså som en svært viktig komponent i Samfundets interne liv, og manglende deltakelse på denne arenaen kan føre til manglende tilhørighetsfølelse og utenforskap. Til tross for at Eline var med i en av Samfundets mindre gjenger, befant hun seg (hovedsakelig frivillig) i periferien. Hun brukte lite av sin tid på Samfundet utenom arbeidsdagen, og valgte ofte bort fester med gjengen. Å delta på fester med gjengen fremstilles som sentralt for å bli et fullverdig medlem og for å ikke gå glipp av viktige relasjonsbyggende ritualer og sammenkomster.

5.3.3. Drikkepress – indirekte og direkte

Mens tre av mine informanter oppgir å drikke lite og/eller sjeldent eller aldri, kan informantene som drikker mye og/eller ofte fortelle om en selvbevissthet rundt eget alkoholkonsum. For eksempel forteller Sondre at han ikke tenker over at andre «melder seg ut fordi de ikke drikker», men at han føler det selv dersom det er ham selv som tar en kveld uten å drikke alkohol. På denne måten kan det oppstå et indre drikkepress, forårsaket av en forventning om å oppføre seg i tråd med en bestemt hybelpraksis. Denne følelsen fører til at informantene benytter ulike strategier for å «skjule» et lavt alkoholkonsum eller at de avslutter kvelden tidlig.

Informantene gir uttrykk for en tolerant holdning overfor frivillige som ikke drikker alkohol, men innrømmer at det krever en viss holdning og oppførsel (se kapittel 5.1.4). Å avstå fra alkohol men likevel bli inkludert i fellesskapet forutsetter altså at en kompenserer med godt «festhumør», noe som kan medføre et indirekte drikkepress. Et indirekte drikkepress kan oppstå når medlemmer på hverdagslig vis spør andre hvorfor de ikke drikker eller om de ikke skal ha en øl til, eller når personer som har en alkoholfri kveld blir utfordret på dette.

Jeg har hatt noen kvelder hvor jeg ikke har drukket fordi jeg skulle veldig tidlig opp. Da kom spørsmålene med én gang: «Du kan vel ta én øl selv om du skal opp tidlig?» eller «Du kan jo la bilen stå?», for folk vet jo at jeg ikke er avholds. Man må ha en grunn for å ikke drikke. (Helle)

Sitatet over representerer informantenes svar godt. De forteller at terskelen for å kommentere hverandres alkoholkonsum er lav, og at flere kommentarer ofte kulminerer i et drikkepress.

Nye medlemmer er spesielt utsatt for drikkepress. Dette skyldes blant annet forventningen om deltakelse som blir etablert allerede under opptaksintervjuet. Informantene understreker at det er akseptert å si nei, men at få gjør det: «Det er fullstendig lov å si nei, men man gjør jo ikke det når man er ny», forteller Petter, som selv er avholdsmann og som derfor har lært seg å «holde en streng linje», men som observerer at andre påvirkes av drikkepresset.

Flere av informantene mine har teorier om hvorfor drikkepress oppstår. Mange påpeker at mange synes det er ubehagelig at andre ikke drikker, fordi de da føler seg mer synlige og vurdert. Fester med alkohol gjør det mulig å slippe seg mer løs, og personer som ikke drikker kan utgjøre en trussel mot dette ettersom de sannsynligvis husker mer og utviser bedre dømmekraft i edru tilstand. Daniels teori er at det å spørre om hvorfor noen ikke drikker eller hvorfor de ikke skal ha enda en øl, rett og slett skyldes mangel på noe bedre å si: «Folk har veldig vanskelig for å smalltalke, og derfor er det veldig lett å skåle eller å si ”Hæ, hvorfor drikker du ikke?”», forteller han, og påpeker at dette er en «dysfunksjonell smalltalk» som skyldes en kombinasjon av ubetenksomhet og mangel på noe bedre å si, og som fører til drikkepress.

Informanten Petter, som ikke drikker alkohol, forteller at han ikke føler seg utsatt for drikkepress, men at han tror han ville opplevd det hvis han ikke «holdt en streng linje» hele veien og ved en sjelden anledning tok seg en eller to enheter. Dette støttes av de andre informantene, som forteller at de aldri utfordrer personer som ikke drikker, men at det føles naturlig å spørre personer som de vet pleier å konsumere alkohol. Sitatet fra Helle i begynnelsen av dette kapitlet er et eksempel på en slik tendens.

Informantene (med unntak av de som drikker lite eller ingenting) oppgir at de sjelden eller aldri er edru på fest, og husker godt kvelder der de enten drakk lite eller ingenting:

Jeg har vært edru på hyblene én gang, og det synes folk var ekstremt rart. Jeg hadde med meg Mozell-brus og drakk fra glass så det skulle se ut som jeg drakk, eller for at folk ikke skulle legge så mye merke til det. Det ble uansett mye oppmerksomhet rundt det. De trodde ikke at jeg kom til å klare å være edru og ha det like gøy, så jeg måtte danse på bordet på pur faen bare for å bevise at jeg kunne feste sånn som dem selv om jeg ikke hadde drukket. Men det var jo selvfølgelig ikke like gøy! (Eline)

Det ser altså ut til å eksistere en forventning om å drikke, noe som gjør det vanskelig å la være. I likhet med Elines Mozell-triks, forteller Daniel om en strategi for å unngå å bli konfrontert med lavt alkoholkonsum: «Ta en øl, drikk den, og så ber du noen om å fylle vann i ølflaska», som gjengens såkalte *Baksidekontakt*¹¹ tipset nye gjengmedlemmer om. Eline forteller at det også er vanlig å drikke Munkholm: «Jeg kjenner folk som har tatt seg noen edrukveler. Da går det mye i Munkholm, sånn at man fremdeles konsumerer noe, på en måte. Og det er jo sikkert litt for at folk skal tenke at de drikker». Informantenes uttalelser peker i retning av at det å ikke drikke alkohol og å ta en rolig kveld kan virke stigmatiserende.

¹¹ «Baksida er Samfundets nettverk for å fange opp problemer relatert til rusmisbruk, depresjoner og arbeidsbelastningsproblemer. Alle gjengene har en baksidakontakt. Denne sitter ikke i styret i gjengen, og alle i gjengen kan ta kontakt med baksidakontakten» (Gjengsekretariatet, 2017).

Å dra hjem tidlig kan også ha en stigmatiserende effekt. Informantene forteller om en form for press om å bli værende på festen så lenge som mulig, som utøves ved å konfrontere personer som er på vei hjem. Dette har resultert i fenomenet «ghosting»: «Ghosting vil si at du drar uten å si ifra og lurer deg ut med jakka di mens alle står med ryggen til» (Arild). Det å dra hjem tidlig sidestilles med det å ikke drikke «nok» alkohol, og presentas av informantene som et problem tilknyttet drikkepresset. Under min observasjon på hyblene under SIGP fikk jeg selv trangen til å snike meg ut uten å si ifra:

Jeg går tilbake til Sangeren, og idet jeg kommer inn setter et kor i gang en sang. Døren lukkes og låses, og jeg stiller meg foran den med jakken min for å kunne snike meg ut når sangen er over. Flere personer banker på mens jeg står der, og jeg slipper dem inn og håper jeg ikke har brutt en uskreven regel. Når sangen er over sniker jeg meg ut, og i kjent hybeltradisjon «ghoster» jeg de bekjente i rommet ved å gå uten å si ifra. (Observasjon på hyblene)

Jeg fikk en sånn mekanisme hvor jeg ghosta hver gang. Jeg prøvde å få ut jakka mi uten at noen merket det, for hvis ikke blir det fort sånn at du blir snudd i døra. Det er jo hyggelig, for de vil jo at du skal være der, men samtidig er det absolutt et slags drikkepress. (Eline)

Et ønske om å ikke tape ansikt eller å unngå drikkepress, er begrunnelsene informantene (og jeg selv) oppgir for å benytte ghostetaktikken.

På Samfundet er konformiteten og normtettheten høy, og festene kan dermed fungere som en arena hvor medlemmene kan avreagere eller «ventilere», og hvor det sosiale maskineriet i gjengene smøres. Det at for eksempel Oda forteller at vennskap på Samfundet kan føles som «litt tvunget fordi vi er i en gjeng», indikerer at det å sette sammen en «automatisk» vennegjeng ikke er helt uproblematisk. Flere av informantene sammenligner funksjonen til det høye alkoholkonsumet i fadderuka med alkoholkonsumet på Samfundet, og trekker frem at det gjør bli-kjent-prosessen enklere.

På festarenaen erstattes normene knyttet til det frivillige arbeidet med «festnormer»: Gjengmedlemmene bør vise entusiasme og være *med*, og ikke minst bør de ikke gå hjem for tidlig. Det å drikke alkohol fremstår som en svært naturlig del av det sosiale livet på Samfundet, og det virker lettere sagt enn gjort å gå hjem tidlig eller ha en edrukveld. I det påfølgende kapitlet presenteres informantenes tanker om det å være avholds på Samfundet.

5.3.4. Avholds på Samfundet

Ifølge samtlige informanter er alkohol en svært sentral del av det sosiale miljøet på Studentersamfundet. For at frivillige som drikker lite eller ingenting skal bli tatt opp og trives i gjengen, kreves en spesiell holdning: De må være komfortable med at andre drikker alkohol, og de må være klare over hvor stort omfanget av alkoholkonsumet faktisk er når de takker ja til

en plass i gjengen: Å være avholds eller drikke lite forutsetter at «du må være litt stø på at du er en sånn person», forteller Oda. «Du skal være ganske klar på at personen har såpass kontroll på seg selv at de er komfortable med at de ikke drikker, men at de takler å være i et rom med andre som drikker», sier Sondre, som i kapitlet om opptaksprosessen fortalte at dette ikke bare handler om å passe inn, men også om å beskytte personer mot ukomfortable situasjoner med det han understreker er et svært høyt alkoholkonsum og en godt innarbeidet festkultur.

Informantene forteller om svært få som drikker lite eller ingenting. For eksempel forteller Eline at «ingen [i gjengen] har vært avholds. Jeg tror ikke jeg kan komme på noen som har drukket lite heller. Alle kan drikke som sjømenn. Og hvis ikke, så lærer de det». Nye gjengmedlemmer sosialiseres altså inn i en festkultur som innebærer et høyt alkoholkonsum, gjerne langt utover natten, ettersom hyblene er åpne til sistemann går hjem.

I informantenes beskrivelser av venner og bekjente som ikke drikker alkohol, fremstår det som sentralt at disse er karismatiske og at de er «med». Informanten Daniel forteller her om to personer som ikke drikker alkohol:

Den første personen var usedvanlig karismatisk, så da hadde det ikke noe å si. Den andre er ikke like karismatisk, og så tror jeg han er mindre glad i festkulturen. Men samtidig er han en god pratepartner og en god venn. Det her høres ut som en veldig introvert person, men han er mer sånn som kan gå hjem klokken ett med kjæresten sin og være helt fornøyd med kvelden. (Daniel)

Dette sitatet er interessant av flere årsaker: For det første inneholder det to implisitte kriterier for å være en «god avholdsperson» på Samfundet: Man bør være karismatisk og være glad i festkulturen. For det andre presenteres det å gå hjem klokken ett som en mindre akseptert handling enn å være ute lengre. For det tredje fremstilles det å være en god venn og pratepartner (i kombinasjon med å være avholds) som beslektet med å være introvert, noe som i denne sammenhengen fremstilles som mindre positivt enn å være ekstrovert.

Jeg finner støtte for disse punktene hos de andre informantene, som forteller at det ikke er problematisk å være avholds såfremt du ikke synes det er ubehagelig at andre drikker; at du må ha en sterk utstråling av at du er trygg på deg selv for å bli tatt opp som avholds; at du må ha riktig mentalitet og være *gira* på å være med; at du må vise at du kan ha det gøy selv om du ikke drikker alkohol.

5.4. Gjengrivalisering og hierarki

I dette kapitlet presenteres en analyse av Samfundets gjengstruktur, der blant annet rivalisering og hierarki er tydelige trekk. Informantene beskriver en gjengstruktur der undergrupper med sterk lokal solidaritet innad i gruppen er vanlig. I det følgende underkapitlet tar jeg for meg

informantenes tanker om Samfundets undergrupper, og benytter metaforen *kinesisk eske* for å beskrive det jeg har kalt Samfundets *konsentriske* struktur med ulike undergrupper som har sin plass i et større fellesskap.

5.4.1. Undergrupper og ansvarsområder

Flere av de store og mellomstore gjengene på Studentersamfundet består av undergjenger eller ulike roller og ansvarsområder. Et eksempel på en gjeng der medlemmene er avhengige av hverandres kompetanse er Videokomiteen, hvor medlemmer har roller som grafisk ansvarlig, utstyrsansvarlig, økonomiansvarlig osv. (Videokomiteen, 2017). Studentmediene er et eksempel på en gjeng med undergjenger. Her har ulike redaksjoner og seksjoner ulike ansvarsområder og dermed sterkere solidaritet tilknyttet sin egen seksjon. Videre består de kunstneriske gjengene og KSG av flere undergrupper (Se modell 1), og ifølge informantene har dette flere implikasjoner for samholdet i gjengene.

Under observasjonen på korenes hybel før Samfundets Interne Grand Prix, pekte et av gjengmedlemmene ut de ulike grupperingene i rommet. Han gjorde det tydelig hvordan de ulike korene søkte sammen, noe som tyder på at gjengen består av flere små grupper med sterk lokal solidaritet. Jeg la merke til at en gruppe kvinnelige medlemmer var kledd i lignende farger, og ble forklart at dette var et av damekorenes måte å støtte de som skulle opptre, og kostymene var en måte å tydeliggjøre hvem som «hørte sammen».

Informantene forteller om viktigheten av hyppig og engasjert deltakelse på sosiale arenaer, og dette ble tydelig under plingeritualet skissert i kapittel 5.2.1, der en lett identifiserbar kjerne utgjorde festens midtpunkt. Korenes undergjenger utgjorde sine egne små «øyer» inne på den store hybelen, og gruppen som helhet fremstod fragmentert. Flere personer kom inn på hybelen i løpet av den drøye timen jeg satt der. Enkelte foretok et stopp i sofakroken der kjernen befant seg før de så gikk videre bort til det jeg tolket som «deres» undergjeng, mens andre gikk rett bort til egne gjenger. Dette kan tyde på sterk lokal integrasjon og solidaritet i undergjengene, men svak tilknytning og solidaritet med den overordnede korgjengen. Dette kan fungere som eksempel på Samfundets *konsentriske* sosiale struktur, som jeg skal gå nærmere inn på her.

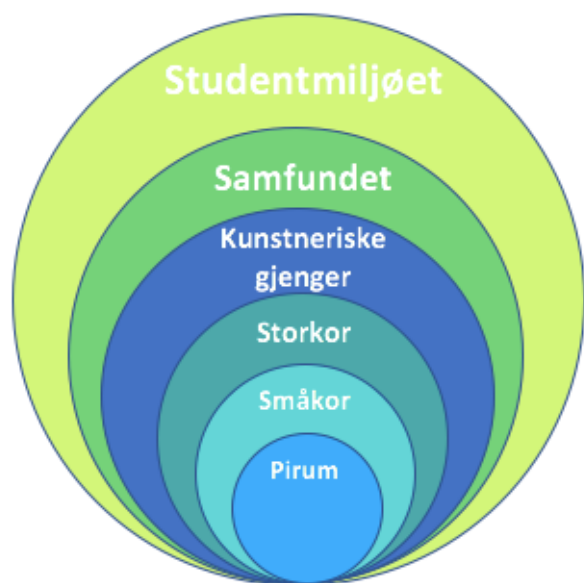
Korgjengen er inndelt i undergjengene eller *småkorene* Candiss, Pirum og Knauskoret, mens TKS og TSS kalles *storkor*. Blant informantene fra de kunstneriske gjengene har to informanter erfaring med korene, og de følgende anonyme sitatene¹² illustrerer problematikken tilknyttet inndelingen i undergjenger:

¹² Som nevnt i kapittel 4 og i fotnote 6 har jeg valgt å anonymisere sitater som kan knytte informanter fra de kunstneriske gjengene til koret.

Det gikk fint å komme inn i en ny gjeng, men til jul ble folk tatt opp i småkor. Da endret det seg. Gjengen ble ikke så sammensveiset lenger, fordi halvparten av ble borte. Det er litt som en skoleklasse med små klikker. Men jeg tror det er litt vanskelig for småkorene å se at man kan være utestengt hvis man ikke er med der. (Anonymisert)

Jeg har følt meg litt utenfor i koret fordi man har de småkorene med sitt eget sosiale miljø. En i koret hadde prøvd å bli med på en fest, og så sa de «nei, dette her er bare oss». Det var en sånn ekskluderende inngruppe/utgruppe-greie». (Anonymisert)

Informantene forteller om ekskluderende miljøer som skaper splid innad i hovedgjengen, et trekk som understreker gjengenes *konsentriske* struktur eller kinesiske eske, illustrert i modellen til høyre. En kinesisk eske er et sett av esker med samme form, men med ulik størrelse, som passer inn i hverandre (Låte, 2011). Metaforen brukes derfor i forbindelse med den konsentriske strukturen skissert i modellen til høyre. Her er småkoret Pirum brukt for å illustrere korgjengens undergrupper. Som det fremgår av modellen eksisterer det ulike nivåer innad i Samfundets struktur. Modellen kan også brukes til å beskrive andre gjenger eller hybelstrukturen, der hyblene utgjør den innerste sirkelen eller grensen for utenforstående.



Modell 4: Samfundets konsentriske ringer

5.4.2. Rivalisering

Som illustrert i kapittel 5.4.1 er Samfundets gjenger preget av interne grupperinger. Gjengene står imidlertid samlet i den tradisjonsrike rivaliseringen mellom gjengene:

Gjengene lå i konstant konflikt med Styret og Under Dusken. Det skulle heller ikke være noe nært vennskap mellom Styret og Dusken, på samme måte som Regi og FK hakket på hverandre til stadighet. Motsetningene hadde sjelden noen konkret årsak, det skulle bare være slik. [...] Redaktøren av Dusken gikk hardt ut våren 1961 og proklamerte: «Brenn Klubbstyret! Det må bli slutt på gjenguvesenet i Studentersamfundet.» På samme måte sier Regis *Jens Trætteberg* at gjengene så på Styret som «idioter». Men selv om det dreide seg om to atskilte verdener, med Storsalen på den ene sida og gjengene med sine privilegier på den andre, er det klart at de to var avhengige av hverandre. Og det er nok riktigere å kalle disse konfliktene et slags hat/kjærlighetsforhold. (Lind & Strøm, 1986, s. 57)

Utdraget over illustrerer den lange tradisjonen for gjengrivalisering og bidrar til å belyse det at rivaliseringen ikke har rot i en faktisk konflikt, jamfør setningen «Det *skulle* heller ikke være

noe nært vennskap mellom Styret og Under Dusken» (Lind & Strøm, 1986, s. 57, min kursivering) som indikerer at rivaliseringen nærmest er «naturgitt» eller forhåndsbestemt.

Informantene har alle en oppfatning av at enkelte gjenger er bedre «venner» med hverandre enn andre, og forteller om «vennskapelig kniving» mellom ulike gjenger: gnisninger mellom Lørdagskomiteen og Klubbstyret, Forsterkerkomiteen og Radioen, avisen Under Dusken og festivalen UKA, og mellom Kafé- og serveringsgjengen (KSG) og de øvrige gjengene.

Klubbstyret (KLST) og Lørdagskomiteen (LØK) arrangerer henholdsvis fredagene og lørdagene på Samfundet, og deres arbeidsoppgaver er stort sett de samme. På tross og på grunn av dette er KLST og LØK erkerivaler: «Klubbstyret og LØK er [hverandres] beste venner og verste fiender», forteller Eline. Rivaliseringen mellom disse gjengene er ifølge både Sondre og Eline en tradisjonsrik «spøk» som går i arv fra en generasjon gjengmedlemmer til den neste og som motiverer medlemmene for jobben som skal gjøres. Sondre forteller at det ofte tar litt tid før nye medlemmer forstår at det ikke er snakk om *faktisk* uvennskap mellom de to gjengene. Eline sammenligner rivaliseringen mellom KLST og LØK med forholdet mellom nordmenn og svensker, med svenskevitser og vennskapelig mobbing på den ene siden, og høy poengscore i Melodi Grand Prix på den andre. På samme vis har de to gjengene tradisjon for å gi hverandre høyeste poengscore i Samfundets Interne Grand Prix (SIGP), og videre gir de også høy poengsum til Regi og FK, som de arrangerende gjengene regner som «kompiser» grunnet tett samarbeid i gjennomføringen av arrangementer.

Forsterkerkomiteen (FK) og radioen er ifølge Arild «like mye kompiser som fiender». Hvert år arrangeres en uformell fotballkamp mellom de to gjengene, og Arild forteller om en e-posttråd i forkant av kampen der gjengene sender hverandre fornærmelser. Denne e-posttråden er et eksempel på eksplisitt (men humoristisk) rivalisering mellom to gjenger, og rivaliseringen kulminerer i en fotballkamp der ølflasker er et like naturlig element som selve ballen. E-posttradisjonen kan ved hjelp av Collins' (2004) interaksjonsmodell analyseres som et interaksjonsritual. Ritualen kan bidra til økt emosjonell energi i begge gjenger, til tross for at det første kriteriet i Collins' (2004) modell, fysisk tilstedeværelse, ikke er oppfylt¹³. I e-posttråden eksisterer det imidlertid grenser for inkluderte og ekskluderte mottakere, fokuset er

¹³ Collins hevder e-postkommunikasjon ikke har tilstrekkelig potensiale for generering av emosjonell energi, fordi interaksjonsritualer krever ansikt-til-ansikt-kommunikasjon. Jo flere sosiale aktiviteter som i fremtiden ville foregå via digitale hjelpemidler, desto mindre solidaritet og emosjonell energi ville deltakerne føle, og desto mindre respekt ville de ha for delte symboler, hevder Collins (2004, s. 64). I Collins' forsvar presiserer han at fremtidens medier muligens kan designes slik at de rettes mot aspekter ved den menneskelige psykologi som muliggjør interaksjonsritualer. Han hevder imidlertid at dette kun kan foregå via signaler fra ett nervesystem til et annet. Jeg anser Collins' modell som fruktbar også for å analysere digital kommunikasjon, og jeg velger derfor å benytte interaksjonsmodellen for å forklare hvordan e-posttråden kan skape emosjonell energi, solidaritet og symboler.

rettet mot et felles objekt og en felles aktivitet (spøkefulle fornærmelser av den andres gjeng), samt en felles stemning preget av humor og oppstemthet grunnet potensialet for fornærmelser av den andre gjengen. E-posttradisjonen kan også «lades» med symbolikk, og har dermed en betydning utenom utvekslingen av fornærmelser: Kommunikasjonen er mer internt styrkende enn eksternt splittende, fordi gjengen står samlet mot en felles – om enn fiktiv – fiende.

Flere av informantene bruker ordet «kjøttmarked» for å beskrive Kafé- og serveringsgjengens (KSG) hybel, «Societeten» («Soci»), og forteller at det er dit en kan gå for å finne en tilfeldig sexpartner. Dette inntrykket understrekes også av informanten Helle, som i tillegg til å være med i en kunstnerisk gjeng, også har vært med i KSG: «KSG ses kanskje litt ned på som en sånn festgjeng. Soci er på en måte hyblenes Bodega¹⁴. Det er liksom sånn kjøttmarked. Og det er det jo kanskje noe sant i», forteller Helle, som understreker at KSGs rykte nok har rot i virkeligheten. Det at flere informanter bruker begrepet «kjøttmarked» for å beskrive den samme gjengens hybel, kan illustrere det såkalte Thomas-teoremet, en spissformulering av betydningen av det sosiale: «If men define situations as real, they are real in their consequences» (Thomas & Thomas, 1928, s. 572), som kort fortalt betyr at menneskers definisjon av sosiale fenomener som reelle gjør dem virkelige i sine konsekvenser. Når Soci konsekvent presenteres for nye medlemmer som nettopp et «kjøttmarked», vil dette kunne reproduseres og bli et reelt trekk ved hybelen, noe som understrekes av at selv KSG-frivillige omtaler stedet slik.

Omtalen av Soci som «kjøttmarked» kan også regnes som et uttrykk for at KSG er en upopulær gjeng. For eksempel forteller Arild om negative inntrykk av KSG og Soci:

En del av oss har opplevd å få litt frekke kommentarer av folk på Soci, og de har kanskje vært litt på grensen til ufine av og til. Så vi er litt påpasselige med å dra på Soci, for det er liksom Samfundets kjøttmarked. Hvis jeg må ta et eksempel på en gjeng vi ikke liker, så er det dem.

(Arild)

KSG fremstilles av samtlige informanter – også den tidligere KSG-frivillige informant Helle – som den minst populære gjengen. På den ene siden begrunnes KSGs rykte med egenskaper ved gjengens medlemmer, men på den andre trekkes hybelen Socis beliggenhet og utforming frem som en årsak til at informantene og deres venner ikke trives der. Eline sammenligner KSG-hybelen med en nattklubb. Til sammenligning beskrives fester på de andre hyblene som klassefest- eller vorspiel-lignende situasjoner, og Eline beskriver slike situasjoner som hyggeligere og mer intime. Menneskene i hennes gjeng foretrekker klassefest/vorspiel-

¹⁴ Bodegaen har siden 1930 vært Samfundets nattklubb og dansegulv: «Her har generasjoner av unge, festglade mennesker funnet hverandre på dansegulvet» (samfundet.no, 2017).

stemningen fremfor dansegulv med nattklubbmusikk og sjekking, forteller Eline. På lignende vis forklarer Sondre at få i hans gjeng er det han kaller «dansegulvmennesker». Han hevder det eksisterer en slags motkultur til «dansegulvfester» i de arrangerende gjengene, fordi musikk blir en måte å markere identitet på, og at gjengen bygger sin identitet rundt musikk og alkohol.

De tekniske gjengene har mye med hverandre å gjøre, «på godt og vondt», forteller Petter, og føyer til at det er «den naturlige orden av ting» at for eksempel kunstneriske gjenger holder sammen og at tekniske gjenger holder sammen. Helle har et inntrykk av at de tekniske gjengene «kan være litt egne», og påpeker at man for eksempel må ringe på en ringeklokke for å komme inn på Regi og FKs hybler. Dette bidrar til et eksklusivt inntrykk av de to hyblene, som forsterker deres posisjon som sære, men prestisjefylte gjenger nær toppen av hierarkiet på Samfundet, en posisjon de i lang tid har delt med de arrangerende gjengene:

På grunn av sin tilknytning til den daglige drift av Samfundet, kommer de tre gjengene Regi, FK og Klubbstyret i en særstilling. De har hvert sitt arbeidsområde og hvert sitt tilholdssted i Huset, men har likevel god kontakt seg imellom. Det er ikke for sterkt sagt at de har sitt eget miljø og «sin egen lille verden», som beundres, baksnakkes eller kopieres i Samfundet[.] Gjengenes styrke ligger først og fremst i kontinuiteten i kontakten mellom gamle og nye medlemmer. Den sørger for at opplæringstiden blir kort og arbeidet mer effektivt. Tradisjoner og merkverdigheter som hører miljøet til (og som det finnes mange av), blir også videreført og holdt levende. (Trætteberg m.fl., s. 148)

Den tradisjonsrike gjengrivaliseringen binder gjengmedlemmene tettere sammen og motiverer til arbeidsinnsats. Fenomenet er sentralt i gjengenes identitets- og kulturbygging, og handler om å markere gjengen som selvstendig og viktig enhet på Studentersamfundet.

5.4.3. Fortellinger om arbeidsmengde - «Vi jobber på en annen måte enn de andre»

Informantene har klare meninger om hva deres egen gjeng *gjør* for Samfundet: Ifølge Oda er ikke de kunstneriske gjengene – som hun selv tilhører – en del av Samfundet på samme måte som de andre, både i form av kontakt med de andre og hva de bidrar med. Dette understrekes av informanter fra de arrangerende gjengene. For eksempel forteller Sondre at:

Vi er veldig flinke til å se helheten i hva det er Huset er tjent med. [Korene] ser på seg selv som veldig viktige, og det *er* de jo, Samfundet ville vært veldig lite synlig hvis de ikke hadde sunget på immatrikuleringen og vært synlige der, men når man jobber i [arrangerende gjenger] så savner man at de kunstneriske gjengene føler på det samme, at vi trekker mot det samme målet, som er å ha et spennende kulturtilbud på Samfundet. (Sondre)

Denne holdningen fremstår som en vanlig oppfatning på tvers av gjengene. For eksempel forteller Oda at hun har inntrykk av at andre gjenger ikke tror de kunstneriske gjengene jobber: «Vi er jo de som står på scenen, så jeg tror det er noen som føler at vi ikke jobber like mye. Og

det gjør vi jo heller ikke. Vi jobber på en helt annen måte». Hun forteller at de kunstneriske gjengene øver mye, men at de ikke jobber som i for eksempel KSG.

Oda forteller at «LØK og Klubbstyret mener de gjør mye fordi de jobber hver helg, mens vi har et annet fokus og andre perspektiver», og på lignende måte forteller Petter at «LØK bare tror vi møter opp». Han forteller at utenforstående gjenger ikke forstår hvor mye arbeid som ligger bak selv tilsynelatende enkle produksjoner. De tekniske gjengene har lengre bindingstid enn mange andre gjenger, rett og slett fordi det er mer krevende ferdigheter som skal læres: «Du kan tappe øl eller lage plakater etter to ganger. No disrespect, men det er ikke like mye å lære i andre gjenger», forteller Petter, og plasserer Markedsføringsgjengen og KSG langt nede i Samfundets gjenghierarki.

Jeg finner to motstridende syn på arbeidsmengde i det empiriske materialet. Mens Oda, som tilhører en kunstnerisk gjeng, forteller om en *annen type* arbeid i disse gjengene enn i de øvrige, forteller Petter, fra en teknisk gjeng, om manglende *innsikt* i hva andre gjenger faktisk gjør. Omtalen av arbeidsmengde kan forklares med at det ifølge informantene eksisterer et slags hierarki blant gjengene. På toppen finner vi gjengene som bidrar til å trekke folk til Huset: Lørdagskomiteen, Klubbstyret, godt hjulpet av de tekniske gjengene Forsterkerkomiteen og Regi, som ifølge flere av informantene regnes som de mest prestisjefylte. Holdningene knyttet til mengde og type arbeid tolker jeg derfor som et uttrykk for gjenghierarkiet, snarere enn et uttrykk for et reelt problem med ulike roller og ansvarsområder.

5.4.4. Gjengenes samspill

Isolert sett er hver enkelt gjeng en enhetlig gruppe eller institusjon med sin egen identitet og kultur knyttet til sitt navn, sine fester, ritualer og arbeidsoppgaver. Videre er visse gjenger knyttet sammen grunnet lignende arbeidsoppgaver eller samarbeid, og dette kommer til uttrykk blant annet ved festing på hverandres hybler og ved planlagt stemmegiving på SIGP, samt i medlemmers omtale av andre gjenger. Grupperingen i media, arrangerende, driftende og kunstneriske gjenger bidrar også til en gruppeidentitet tilknyttet *gjengtype*. For eksempel er de arrangerende gjengene hverandres rivaler i enkelte sammenhenger, men mot de kunstneriske eller driftende gjengene står de samlet.

En gang i året legges gjengenes rivalisering til side, og fokuset rettes i stedet mot festivalene UKA og ISFIT. Disse arrangeres annethvert år, henholdsvis om høsten og om våren, og har tilholdssted på Studentersamfundet. Under UKA overtas driften av Samfundet av de festivalfrivillige, og de fleste av gjengenes hybler overtas også av UKA. ISFITs frivillige har et noe mer begrenset ansvar for husets drift, men er involvert i konsertarrangering og kulturelle

innslag, og har også sin egen hybel. Informantene forteller både om stort engasjement og store kunnskapshull hos de festivalfrivillige, og festivalene er et yndet mål for gjengmedlemmenes «behov» for å definere en rival.

Et annet eksempel på et fenomen der den interne solidariteten både innad i gjengene og på tvers av gjengene øker, er Samfundets Interne Grand Prix (SIGP), hvor alle gjengene settes sammen i par og øver inn og fremfører et tidligere bidrag i Melodi Grand Prix. Under min observasjon av SIGP jublet tilsynelatende alle gjengene over hverandres opptredener, men de aller største gjengenes show fikk utvilsomt mer applaus og jubel enn andre, og dette tolker jeg som at hver gjeng heier mest på sin egen gjengs *symbolske* opptreden, ikke de tekniske ferdighetene og talentet. Kvinnekoret TKS havnet for eksempel på sisteplass, noe som tyder på at sangstemme ikke veide tyngst. På den ene siden fungerer dermed SIGP samlende og inkluderende ved at to gjenger settes sammen og øver inn et tidligere Melodi Grand Prix-bidrag, men ekskluderende eller splittende ved at de respektive gjengene i første omgang heier på seg selv og i andre omgang stemmer på sine «allierte» (se kapittel 5.4.1).

Hver for seg er gjengene på Samfundet i et slags rivaliserende forhold til hverandre, men når de møtes på de store, felles festene eller i møte med festivalene UKA og ISFIT, samles gjengene om et felles mål og en felles moral, og den interne solidariteten styrkes.

5.5. Voldsbruk – et sjeldent fenomen i gullfiskbollen Samfundet

Det interne samholdet på Samfundet fremstår som sterkt, og i forlengelsen av dette forteller informantene om svært lite vold på Huset. Til tross for at jeg ikke har empirisk grunnlag for å si noe sikkert om den faktiske forekomsten av vold på Studentersamfundet eller øvrige utesteder, betrakter jeg informantenes utsagn som interessante perspektiver på effekten av det interne samholdet i gjengene og på Samfundet forøvrig.

Informantene har ulike teorier om hvorfor de aldri har vært vitne til slåssing på Samfundet, men ofte ser det på byen. Daniel trekker frem forskjellen på «vanlige» utesteder og Samfundet og intervjuprosessen som mulige årsaker:

Jeg tenker på hvor lite vold det er i forbindelse med festene. Det er mindre av det enn på vanlige utesteder, og det er vel i grunnen det at jeg tror det hadde vært veldig dumt om man var voldelig. Jeg tror det har med at det er en mer lukket gruppe, og at intervjuprosessen fort siler ut folk som - folk er der fordi de liker å være der, og man blir jo spurt om hvem man er på fest! (Daniel)

En ting som overrasker meg litt er at ingen slåss! Ingen er ubehagelige mot hverandre på noen måte, og det er jo noe man ser på byen ellers. Jeg lurte på om det er screeningen på intervjuene, eller om det er det at Samfundet har en koselig atmosfære hvor du er komfortabel. Men det er ingen som slåss! Hvis du er tilbøyelig for sånt så kanskje du ikke hadde passet inn. (Petter)

Man slåss vel mindre på et julebord med arbeidsplassen sin også. På byen er det mye fremmede som slåss, antar jeg. Er du mye på Samfundet så blir du kjent med eller kjenner til veldig mange, så da blir det desto vanskeligere å slå ned noen fremmede! Så det har sikkert noe med det å gjøre, at det er et samfunn! Rett og slett. Det hadde jo blitt plukket opp og snakket om i mye større grad. Så det er sikkert litt derfor, at det koster mer, at du har et rykte å ivareta. (Eline)

Informantene trekker altså frem to faktorer som potensielt forhindrer vold på Samfundet. Den første er at gjengene spesielt og Samfundet generelt er lukkede grupper der det å slåss utgjør en sosial *kostnad*. Den andre er selekteringen som foregår i opptaksprosessen, der informantene hevder at bråkmakere «lukes ut», og dermed understrekes den viktige rollen opptaksintervjuene spiller for det sosiale fellesskapet.

Informantene oppfatter altså ordinære utesteder («byen») som mer utsatt for vold enn Samfundet, som fremstår som internt og sammensveiset. Mens Samfundet frekventeres av de samme menneskene dag etter dag, helg etter helg, vil sammensetningen av mennesker på byen være mer variert. Dermed er kostnadene ved å slåss eller krangle på byen betraktelig lavere enn på Samfundet, der interne som havner i bråk med stor sikkerhet vil møte på hverandre igjen, og kanskje må de forholde seg til hverandre i forbindelse med det frivillige arbeidet. I tillegg vil personer som slåss risikere et dårlig rykte, noe som ikke bare går utover det enkelte gjengmedlem, men også selve gjengen. Lojaliteten til gjengen kan dermed veie tyngre enn det personlige behovet for å hevne eller hevde seg i en slåsskamp.

Basert på betraktningene om tradisjoner og ritualer, gjengrivalisering og den konsentriske strukturen, samt fraværet av vold, vil en sammenligning av Samfundet med en innsjø og gjengene som gullfiskballe være en beskrivende metafor på effektene av det interne samholdet. Byens øvrige uteliv kan motsatt sammenlignes med et hav der tidevannet vasker ut gamle og bringer inn nye festglade mennesker, mens Samfundet stort sett består av de samme gullfiskene eller personene. Disse metaforene går jeg nærmere inn på i det påfølgende diskusjonskapitlet.

6. Diskusjon

Forklaringen på at 1250 studenter søker seg til dette «samfunnet» og frivillig legger inn mellom 10 og 30 timer i uken for å få Samfundet til å fungere, må ligge et sted i fellesskapet. Samfundet er derfor et interessant sosiologisk case, ikke bare som arena for fellesskap og interaksjon, men også for å forklare hva som må til for at fellesskapet skal oppleves som verdifullt nok til å rettferdiggjøre tidkrevende og ofte strevsomt arbeid. I det følgende drøfter jeg resultatene fra analysen opp mot oppgavens teoretiske grunnlag. Jeg presenterer en sosiologisk analyse av hva som kjennetegner det sosiale fellesskapet på Studentersamfundet, med fokus på måten inklusjon- og eksklusjonsmekanismer – særlig i form av ritualer og symboler – brukes for å opprettholde et internt sosialt fellesskap og en frivilligdrevet institusjon.

6.1. Studentersamfundet – kinesisk eske og gullfiskbolle

På Samfundet markerer gjengkultur og konstituerende praksiser en tydelig grense mellom de som er innenfor og utenfor ulike grupperinger på ulike nivåer. Samfundet kan derfor beskrives som en kinesisk eske eller et slags samfunn i samfunnet, slik jeg presenterte det i analysen. I det følgende går jeg nærmere inn på kinesisk eske- og gullfiskbollemetaforene som ble introdusert i analysen.

Tidligere i oppgaven har jeg ved hjelp av et organisasjonskart (modell 1) beskrevet hvordan Samfundet, med Styret, Finansstyret og Rådet på topp, og med ulike typer gjenger under, utgjør en relativt flat, men formell struktur. Samfundet har også en uformell struktur med ritualer og gjengkulturer som forener gjengene på enkelte områder og skiller dem fra hverandre på andre. Samfundet kan beskrives som et stratifisert fellesskap, hvor avgrensede og forholdsvis autonome fellesskap sameksisterer i en lagvis orden. I denne ordenen danner organisasjonen Samfundet fellesskapets ytre ramme. De ulike gjengene utgjør enheter på nivået under, mens formelle seksjoner og uformelle undergrupper i de største gjengene vil befinne seg på et nivå under dette igjen. I tillegg kan visse uformelle fellesskap gå på tvers av denne lagdelte strukturen, for eksempel i form av gjengrivaliseringer eller ved at gjengene som eksempelvis arrangerer konserter sammen opplever et fellesskap på tvers av gjengtilhørighet.

Informantene beskriver et noe spissere gjenghierarki enn det organisasjonskartet viser: Medlemskap i enkelte gjenger gir nemlig mer prestisje enn andre. For eksempel forteller informantene at KSG regnes som den minst attraktive gjengen å være med i, mens de økonomisk sett mest innbringende gjengene, Lørdagskomiteen (LØK) og Klubbstyret (KLST), Regi og Forsterkerkomiteen (FK), er blant de mest prestisjetunge. Disse gjengene arrangerer helgenes arrangementer, som trekker flest besøkende til Huset. Gjengen som serverer de

besøkende, KSG, er nederst på rangstigen, men den store gjengen fremstår som en selvstendig enhet som dyrker sin annerledeshet og som henter noe av sin identitet nettopp i utenforskapet.

Gjengrivaliseringen dekker et behov for å definere et «oss» og et «dem» for å konstituere innenforskap. Det er altså snakk om vennskapelig kniving, ikke reelt uvennskap mellom gjengene, og Samfundet fremstår som en fredelig institusjon med et sterkt ønske om å opprettholde det tradisjonsrike fellesskapet, både i gjengene og på Huset som helhet. Dette tydelige ønsket om fredelig sameksistens med innslag av spøkefull rivalisering åpner for å bringe inn to metaforer: Samfundet som helhet kan betraktes som en innsjø, mens gjengene utgjør gullfiskboller, der brudd på normer, for eksempel i form av slåssing og krangling, vil være svært synlig for bollens relativt få gullfisker. I motsetning til et hav, hvor det som kjent finnes flere fisker i form av partnere og sosiale fellesskap for enhver smak, vil avvik sanksjoneres sterkere i små fellesskap som Studentersamfundet og dets gjenger.

Snarere enn en dikotomi mellom Durkheims (1893) mekaniske og organiske solidaritet, åpner min analyse for å forstå Samfundet som preget av *både* mekanisk og organisk solidaritet på ulike nivåer. Gjengene utfører viktige arbeidsoppgaver for Samfundet som helhet, og på overordnet nivå vil institusjonen bære preg av organisk solidaritet. I enkelte av de små gjengene, som de arrangerende, utfører gjengmedlemmene gjerne de samme oppgavene, og her vil solidariteten være av mekanisk art. Disse gjengene utgjør dermed selvstendige «øyer» med sterk lokal solidaritet knyttet til gjengkulturen. Slike fellesskap åpner imidlertid for en organisk solidaritet på tvers av gjengene, ettersom de arrangerende gjengene er avhengig av særlig FK og Regi for å gjennomføre konserter og andre kulturarrangementer.

I gjenger med mer varierte arbeidsoppgaver og/eller ulike undergjenger, utfører gjengmedlemmene ulike oppgaver for fellesskapet, og dette skaper et grunnlag for organisk solidaritet, der medlemmene er avhengige av hverandres kompetanse. Hensikten med å trekke inn Durkheims begreper er å beskrive måten solidaritet skapes i de ulike gjengene, samt hvordan studentene motiveres til innsats for å opprettholde og drive Studentersamfundet som institusjon og kulturhus.

Poenget med å skissere denne analytiske modellen er ikke å gi en makrobeskrivelse av Studentersamfundet som sosialt system. Intensjonen er heller å understreke at Samfundet ikke bare representerer et enkelt fellesskap med homogene egenskaper som vil være identiske og identifiserbare uansett hvor i organisasjonen man befinner seg, men et *lappeteppe* av større og mindre fellesskap som framtrer i et visst ordnet forhold til hverandre.

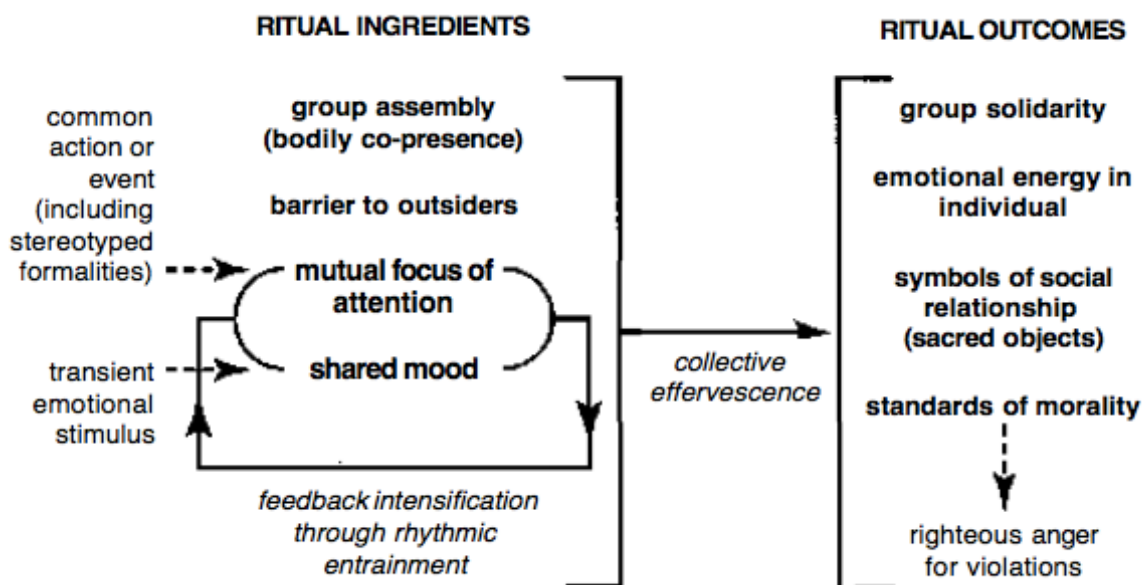
Samfundet er altså ordnet i en konsentrisk kinesisk-eske-struktur der kulturen i både gjeng og undergjeng kan variere. Selv innad i de ulike gjengene vil det eksistere stratifiserte fellesskap

i form av seksjoner og undergjenger, hvor noen inkluderes og andre ekskluderes. Hyblene og gjengenes ulike ritualer og praksiser gjør at en frivillig på «feil» hybel kan føle på noe av det samme utenforskapet som en innstemplet gjest utenfra. I det følgende går jeg nærmere inn på betydningen av hyblenes ritualer og praksiser for det sosiale fellesskapet.

6.2. Betydningen av konkrete ritualer og praksiser

Samfundets praksiser og tradisjoner eksisterer uavhengig av de enkelte frivillige, blant annet nedfelt i hyblenes regler og normer, bilder av tidligere medlemmer på veggene, gamle drikkeviser, begreper og sjargong som skapes og opprettholdes gjennom relativt konform deltakelse i ritualer og praksiser. Ifølge Collins (2004) kan interaksjonsritualer være en refleksjon av strukturer på makronivå, og lokale ritualer kan dermed si noe om hva som foregår totalt. De konkrete ritualene og praksisene jeg har fokusert på, kan dermed både si noe om gjengene og Samfundet som institusjoner, om lignende sosiale institusjoner, og om sosial interaksjon og gruppedannelse generelt.

I det følgende benytter jeg Collins' (2004) interaksjonsmodell for å forklare hvordan ritualer bidrar til å styrke det sosiale fellesskapet på Studentersamfundet.



Modell 3: Interaksjonsritualer

Gjennomføring av et interaksjonsritual forutsetter fire «ingredienser»: (1) To eller flere personer er samlet på samme fysiske sted: gjengens hybel. En person som ikke er til stede på en sosial sammenkomst vil ikke i ettertid kunne oppnå den samme emosjonelle energien til de øvrige grupped medlemmene, som opplever styrket solidaritet med hverandre og med gruppen. (2) Grenser for hvem som er innenfor og utenfor: Krav om gjengkort for interne og innslipsbevis for eksterne. (3) Deltakerne fokuserer på et felles objekt eller en aktivitet og er

klare over hverandres delte fokus: Gjengens medlemmer er på en fest på sin hybel, hvor fokuset enten er en konkret skål eller en «pling», eller mer generelt, at gjengen er samlet for å drikke alkohol sammen og utføre noen handlinger som er typiske for fester generelt eller gjengens fester spesielt. (4) Medlemmene deler en oppstemthet over festen eller en feiring av noe (en konsert, SIGP e.l.). Disse faktorene bidrar ifølge Collins' modell til å skape en kollektiv effervesens, som igjen kan produsere følgende resultater:

Vellykkede interaksjonsritualer kan ifølge Collins (2004) produsere følgende resultater: (1) *Gruppesolidaritet* som binder gjengmedlemmene tettere sammen og potensielt forsterker skillet mellom et «oss» og et «dem» og bidrar til å opprettholde rivaliseringen mellom gjengene. (2) *Emosjonell energi* i enkeltindivider, som bidrar til å styrke individuelle gjengmedlemmers følelse av tilhørighet og positive følelser knyttet til lignende situasjoner, og som skaper mer entusiasme knyttet til det frivillige arbeidet. (3) *Symboler* som representerer gjengen og knytter medlemmene tettere sammen, for eksempel knyttet til gjengens navn, konkrete ritualer (som en skål eller drikkevise), regler knyttet til sang eller pianospilling osv. Disse bidrar også til sterke forsvar mot trusler fra utsidere og illojale insidere. (4) *Moralske standarder* eller regler for hva som er moralsk korrekt og ukorrekt oppførsel i undergjenger, gjenger og på Samfundet for øvrig. Disse kommuniseres både ved hjelp av skrevne regler og verbale og fysiske uttrykk for uskrevne regler og praksiser.

Manglende respekt for symboler, solidaritet og moral i gruppen kan føre til reaksjoner hos interne, eksterne eller begge. Å definere profane og sakrale handlinger binder ifølge Durkheim (1912) individer til gruppen og tydeliggjør grensene for hva som er tillatt eller akseptert handling. På Samfundet kan profane og sakrale handlinger variere mellom både gjenger og undergjenger. Mens å spille på pianoet på Sangeren kan regnes som en profan handling for interne i korene, kan den samme handlingen oppfattes som nøytral eller til og med sakral for eksterne. Moralske standarder, sakrale og profane handlinger og fenomener vil i sin tur resultere i minst to konsekvenser: (1) Sterkere intern gruppefølelse, (2) større grad av konformitet og mindre handlingsrom.

Interaksjonsritualer har potensiale for dannelse av kollektiv effervesens og emosjonell energi. Disse er flyktige tilstander: Den emosjonelle energien kan vare lenger enn situasjonen hvor den oppstår, men er ikke permanent med mindre den omgjøres til eller nedfelles i *symboler*. For eksempel kunne fenomenet plinging skapt kollektiv effervesens og sterk emosjonell energi blant de tilstedeværende dersom det var snakk om et påfunn som ble overholdt én kveld på én hybel. I dette tilfellet ville personene som ikke var til stede den aktuelle kvelden gått glipp av dette interaksjonsritualet og den emosjonelle energien som ble generert.

Plingepraktisen er imidlertid nærmest som institusjon å regne, og vil fungere som inkluderende symbol selv ved enkeltpersoners fravær.

Den emosjonelle energien som genereres i interaksjonsritualer er ifølge Collins (2004) den viktigste motivasjonen for arbeid på alle institusjonelle arenaer, og hybelritualene bidrar dermed til motivasjonen for det frivillige arbeidet. Ulik energi og motivasjon vil i sin tur påvirke sosiale grupperinger og hierarkier, og inkluderende og ekskluderende praksiser vil dermed bidra til å skape, gjenskape og forsterke sosiale hierarkier og grupperinger både mellom og innad i gjenger. Samfundets gjenger er avhengige av entusiastiske medlemmer som bidrar til å generere og forsterke symboler. Slike medlemmer håndplukkes ved hjelp av en intervjupraksis som er skreddersydd hver enkelt gjengs behov og ønsker. For eksempel er de arrangerende gjengene ute etter medlemmer med et reflektert forhold til egen musikksmak og de kunstneriske rangerer søkere både på en sosial skala og en talentskala. I kombinasjon med ritualer og praksiser nedfelt i tradisjon og konstituerende lokale praksiser bidrar opptaksprosessen til opprettholdelsen av institusjonen.

6.3. Opprettholdelse av Studentersamfundet som institusjon

Ved hjelp av Berger og Luckmanns (1966) begreper har jeg betraktet Samfundet som helhet og de ulike gjengene og undergjengene som institusjoner med særegne vaner og praksiser.

I de konstituerende lokale ordenene som gjør gjengene til det de er og i rivaliseringen mellom dem eksisterer noen institusjonelle trekk som kan bidra til å forklare institusjonens over 100 år lange eksistens. Mange av de samme ritualene og mye av gjengkulturen vedvarer til tross for stort gjennomtrekk av medlemmer, og dette tyder på at nye frivillige raskt sosialiseres inn i gjengkulturen og internaliserer dens praksiser og vanemessige måter å gjøre ting på. Disse medlemmene eksternaliserer så gjengkulturen overfor neste generasjon gjengmedlemmer, og slik bringes tradisjoner og ritualer videre.

Institusjonen legitimeres ved hjelp av eksisterende medlemmers uttrykk for en «slik-gjør-vi-det-her-holdning»: Praksisene, normene og symbolene eksternaliseres av den eldre generasjonen Samfundet-frivillige, og objektiveres i den forstand at de gjøres objektivt tilgjengelige utover konkrete situasjoner og uttrykk for subjektive intensjoner (Berger & Luckmann, 1966, s. 54). For eksempel uttrykker plingeritualet både en subjektiv intensjon om å spandere øl *der og da*, men samtidig er denne praksisen en måte å konstituere hybelpraksiser på, som bidrar til praksisens eksistens *over tid*.

Rutinemessig og sosialt kompetent interaksjon blant Samfundets interne bidrar altså til å styrke institusjonens opprettholdelse, og i tillegg fungerer eksterne manglende kompetanse

som en motiverende og inkluderende mekanisme som styrker det interne samholdet og selvtilliten på vegne av gruppen. Når interne gjennomfører plingeritualet, er dette et tegn som uttrykker en subjektiv intensjon om å skape god stemning. Når tegnet brukes eller misbrukes ved å lure eksterne, skapes forvirring blant personer som ikke har internalisert dette tegnet, og på denne måten konstitueres utenfor- og innenfor- og innenfor.

Frivilliges væremåte på hyblene og i arbeidssituasjoner underlegges et visst konformitetspress og en viss synkronitet. Graden av konformitet vil variere både mellom gjenger og individuelle gjengmedlemmer, men det interessante er informantenes fortellinger om bestemte væremåter. Til institusjonens opprettholdelse bidrar dermed de frivilliges «performance» eller forestillinger (Goffman, 1959), som består i å oppføre seg på måter som samsvarer med de praksisene og ritualene som konstituerer hver gjeng og hybel – gjengenes «rammer». Iscenesettelse av seg selv som et typisk og dedikert gjengmedlem dreier seg om å vise engasjement og entusiasme i de sosiale sammenkomstene, som stort sett involverer alkohol. Informantene som drikker lite eller ingenting må her gjøre en større innsats for sitt «face-work» for å fremstå som fullverdige medlemmer av gjengen. Gjengiser og funksjonærer utviser dermed det Garfinkel (1967) vil kalle «kunstferdighet» i sin opptreden, og dette bidrar til å *konstituere* de sosiale institusjonene (Tjora 2013a, Rawls, 2002).

Praksisene, normene, symbolene og ritualene som dannes og reproduseres på Samfundet fungerer som sosiale kontrollmekanismer som både binder individer til gruppen og forhindrer normbrudd og avvik. I institusjonens eksistens ligger en form for iboende sosial kontroll som ikke krever formelle sanksjoner eller lovverk for å opprettholdes (Berger & Luckmann, 1966). Samfundets formelle sanksjonsmetoder (som klipping av gjengkort) er dermed kun å regne som en slags «siste utvei» dersom grove lov- eller normbrudd truer institusjonen.

Min vektlegging av konformitet betyr ikke at det ikke eksisterer avvikende atferd blant Samfundets frivillige. Som i alle sosiale grupper vil det forekomme normbrudd og avvik, men min hensikt er å peke på mekanismene som konstituerer gjengene som sosiale inn-grupper der enkelte inkluderes og andre ekskluderes, og der det eksisterer bestemte måter å gjøre ting på som medlemmene i større eller mindre grad handler i tråd med.

Oppsummert *eksternaliserer* eksisterende frivillige sin kompetanse ved å gi uttrykk for ulike måter å gjøre ting på, en slik-gjør-vi-det-her-holdning, som så læres og *internaliseres* av nye gjengmedlemmer. Slik *objektiveres* gjengmedlemskap på Samfundet i form av faste ritualer og symboler, kompetanser, normer og regler. Både det å handle i tråd med og å bryte med tradisjoner, definerer, gjenskaper og vedlikeholder innenfor- og utenfor- og utenfor på Samfundet og bidrar til institusjonens opprettholdelse.

7. Avslutning

Ved å studere en institusjon og et minisamfunn som Studentersamfundet blir det mulig å observere hvordan lokale praksiser og ritualer kan bidra til å konstituere et lokalt fellesskap. I denne masteroppgaven har jeg undersøkt hvordan inklusjons- og eksklusjonsmekanismer Samfundets ulike nivåer bidrar til å opprettholde institusjonen.

Innledningsvis formulerte jeg to problemstillinger. Den første lød slik: *På hvilke måter kan inklusjons- og eksklusjonsmekanismer bidra til å forsterke det interne samholdet blant frivillige på Studentersamfundet i Trondheim?* For å svare på problemstillingen har jeg argumentert for hvordan ritualer og konstituerende praksiser bidrar til å definere innenfor- og utenfor. Opptaksprosesser, romlig utforming og ritualer fungerer som formelle og uformelle inklusjons- og eksklusjonsmekanismer som regulerer hvem som får tilgang til fellesskap på ulike nivåer. Mekanismene er nært knyttet til *hyblene*, som ved hjelp av ritualer, tradisjoner og praksiser *konstitueres* som noe mer enn fysiske rom: Ved hjelp av en eksplisitt eller implisitt forståelse av «slik gjør vi det her», bidrar hybelpraksisene til å forsterke og konstituere det interne fellesskapet og definisjonen av hvem og hva som er «inne» og «ute». Både korrekt og ukorrekt utførelse av ritualene bidrar til å forsterke identitet og solidaritet i gjengene, ettersom brudd på lokale praksiser tydeliggjør et skille mellom interne og eksterne. Mekanismene kan være konkrete og romlige, som ringeklokken en må benytte på for å komme inn på FK-hybelen, eller at det eksisterer regler for hva man kan gjøre og ikke gjøre på ulike hybler, for eksempel knyttet til røyking på FK og pianospilling på Sangeren. Opprettholdelsen av tradisjoner, regler og ritualer bidrar til å forsterke identiteten innad i gjengene spesielt og på Samfundet generelt, og fungerer både som inklusjons- og eksklusjonsmekanisme.

For å svare på den andre problemstillingen om hvilke faktorer som bidrar til opprettholdelsen av Studentersamfundet som institusjon, har jeg argumentert for hvordan praksisene beskrevet over fungerer som implisitte sosiale kontrollmekanismer. Inklusjons- og eksklusjonsmekanismene bidrar til institusjonens opprettholdelse ved at det interne fremstilles som eksklusivt og viktig, og ved eksisterende frivilliges eksternalisering av Samfundets sentrale betydning, for eksempel gjennom nedarvede drikkeviser, navn, sjargong og tradisjoner.

Mitt sosiologiske bidrag er tre metaforer som beskriver det sosiale fellesskapet på Samfundet. Den første, den kinesiske esken beskriver det stratifiserte fellesskapet som kan eksisterer på ulike nivåer i gjengstrukturen, og dermed de ekskluderende mekanismene som bidrar til å styrke det interne og forsterke det eksterne. Med de siste metaforene, Samfundet som gullfiskbolle eller innsjø, vektlegger jeg de inkluderende og fellesskapsstyrkende

mekanismene. Å betrakte Samfundet som en innsjø og gjengene som gullfiskboller, der normbrudd og avvik bidrar til å true de lokale «økosystemene», åpner for å få øye på noen iboende sosiale kontrollmekanismer. Disse metaforene kan bidra til å forklare både opprettholdelsen av Studentersamfundet som institusjon og de frivilliges investering av tid og krefter både i det frivillige arbeidet og i det sosiale fellesskapet.

7.1. Videre forskning og vurdering av forskningens relevans

I denne oppgaven har jeg studert det interne samholdet på Samfundet som helhet, uten å gå grundig inn på forskjellene mellom de ulike gjengene. Som nevnt kan Samfundet betraktes som en konsentrisk struktur hvor ulike typer fellesskap eksisterer side om side eller lagvis, med Studentersamfundet og det øvrige studentmiljøet som ytre rammer.

Å undersøke hvordan Samfundet oppleves fra ulike posisjoner i strukturen, for eksempel ved å gå nærmere inn på fellesskapet i de ulike gjengene og hvordan disse opprettholder sin identitet ved å distingvere seg fra og dra veksler på hverandres kultur, hadde vært interessant. Med en komparativ analyse ulike gjenger kunne jeg gått nærmere inn på hvordan inklusjons- og eksklusjonsmekanismer bidrar til å konstituere og opprettholde de ulike gjengene som distinkte og autonome fellesskap. En slik analyse ville ikke bare bidratt til å øke forståelsen av Samfundet som fenomen, men kunne også gitt teoretiske innsikter til den sosiologiske forståelsen av betingelsene for sosialt fellesskap og institusjonsbygging mer generelt.

I oppgaven har jeg lagt vekt på den sosiale interaksjonen som foregår på hyblene når medlemmene ikke er på jobb. Studentersamfundet er først og fremst et arbeidsfellesskap, og en begrensning ved studien er at jeg ikke går i dybden på de frivilliges arbeid. Medlemmene jobber sammen for å skape et produkt, det være seg en konsert, et teaterstykke eller en studentavis, som de ofte selv vil være forbrukere av. Fra et arbeidssosiologisk perspektiv er Samfundet interessant av en rekke årsaker. Hvordan frivillige studenter, stort sett uten formell kompetanse og erfaring, jobber sammen for å drive en av Trondheims største konsertscener og kulturarenaer er interessant i seg selv, og en kvalitativ studie av det frivillige arbeidet kunne fungert som et godt utgangspunkt for å studere koordinering, improvisasjon og erfaringsoverføring på Samfundet. For eksempel kunne jeg ved hjelp av skyggeteknikker og observasjon fulgt ulike gjengmedlemmer rundt under gjennomføringen av en konsert i Storsalen, for å se hvordan de i fellesskap løser utfordringer som oppstår underveis. At Samfundet også er et sosialt fellesskap gjør det også relevant å studere de mulige spenningene mellom profesjonalitet, dugnadsånd, uformelle normer og formell måltenkning som kan oppstå i frivillig arbeid.

Litteratur

- Andrews, T. & Vassenden, A. (2007). Snøballen som ikke ruller. Utvalgsproblemer i kvalitativ forskning. *Sosiologisk tidsskrift*, 15, 151-163.
- Barley, S.R. & Kunda, G. (2001). Bringing Work Back In. *Organization Science*, 12(1): 76-75.
- Berger, P., & Luckmann, T. (1966). *Den samfunnsskapt virkelighet*. Overs. Wiik, F. Bergen: Fagbokforlaget, 2000. Overs. av *The Social Construction of Reality. A treatise in the Sociology of Knowledge*.
- Biernacki, P. & Waldorf, D. (1981). Snowball Sampling: Problems and Techniques in Chain Referral. *Sociological Methods and Research*, 10, 141-163.
- Blumer, H. (1954). What is Wrong with Social Theory? *American Sociological Review*, 19(1), 3-10.
- Brochmann, G. (1935). *Studentersamfundet i Trondhjem gjennom 25 år. Et bidrag til norske studenters historie*. Oslo: Nasjonalforlaget.
- Collins, R. (2004). *Interaction Ritual Chains*. Princeton: Princeton University Press.
- Durkheim, É. (1893). *The Division of Labor in Society*. New York: Free Press, 1964
- Durkheim, É. (1895). *The Rules of Sociological Method*. New York: Macmillan, 1982.
- Durkheim, É. (1912). *The Elementary Forms of Religious Life*. New York: Free Press, 1965.
- Flyvbjerg, B. (2006). Five Misunderstandings About Case-Study Research. *Qualitative Inquiry*, 12(2), 219-245.
- Forskrift om åpningstider for serveringssteder mv., Trondheim. (1.10.2016). Forskrift om åpningstider for serveringssteder og om salgs- og skjenketider for alkoholholdig drikk, Trondheim kommune, Sør-Trøndelag. Hentet 31.5.2017 fra: <https://lovdata.no/dokument/NB/forskrift/2016-05-26-1180>
- Garfinkel, H. (1963). A conception of, and experiments with, 'trust' as a condition of stable concerted actions. I: Harvey, O.J. (red.) *Motivation and Social Interaction: Cognitive Determinants*. New York: Ronald Press, s. 187-238.
- Garfinkel, H. (1967). *Studies in Ethnometodology*. University of California, Los Angeles: Polity Press.
- Gjengsekretariatet (2017). *HMS*. Hentet 5.5.2017, fra: <https://gs.samfundet.no/hms.php>
- Goffman, E. (1959). *Vårt rollespill til daglig*. Overs. Risvik, K. & Risvik, K. Oslo: Pax Forlag A/S, 1992. Overs. av *The Presentation of Self in Everyday Life*.

- Goffman, E. (1963). *Stigma: Notes on the Management of Spoiled Identity*. Englewood Cliffs, N.J.: Prentice-Hall.
- Goffman, E. (1967). *Interaction Ritual: Essays in Face-to-Face Behavior*. New Brunswick, New Jersey: Transaction Publishers, 2005.
- Goffman, E. (1974). *Frame Analysis: An Essay on the Organization of Experience*. Boston: Northeastern University Press.
- Goffman, E. (1983). The Interaction Order: American Sociological Association, 1982 Presidential Address. *American Sociological Review*, 48(1), 1-17.
- Gold, R.R. (1958). Sociological Field Observations. *Social Forces*, 36, 217-223.
- Grønmo, S. (2004). *Samfunnsvitenskapelige metoder*. Bergen: Fagbokforlaget.
- Hellevik, O. (2002). *Forskningsmetode i sosiologi og statsvitenskap*. Oslo: Universitetsforlaget.
- Kobberrød, J.T. (2010). *Engasjement og begerklang. Studentersamfundet i Trondhjem 1910-2010*. Trondheim: Tapir Akademisk Forlag.
- Kusenbach, M. (2003). Street Phenomenology: The go-along as an ethnographic research tool. *Ethnography*, 4(3): 455-485.
- Kvale, S. (1997). *Det kvalitative forskningsintervju*. Oslo: Ad Notam Gyldendal.
- Lervik, N. & Sagbakken, B. (2015, 11.08). Mange føler drikkepress i fadderuka. *Nrk.no*. Hentet 23.5.17, fra: <https://www.nrk.no/trondelag/mange-foler-drikkepress-i-fadderuka-1.12495267>
- Levang, L.E., Bye, T.A., Hirrich, A., Røkkum, N.H.A., Torp, T.U., Tjora, A. (2017). Musikkfestivalens kollektive effervesens. *Tidsskrift for samfunnsforskning*, 58(1), 62-83.
- Lind, I. & Strøm, G. (1986). *Vår egen lille verden: Studentersamfundet i Trondhjem 1910-85*. Trondheim: Studentersamfundet i Trondhjem.
- Låte, J. (2011). Kinesisk eske. I *Store norske leksikon*. Hentet 1.06.2017, fra: https://snl.no/kinesisk_eske.
- Mead, G. H. (1934). *Mind, Self and Society: From the Standpoint of a Social Behaviorist*. Chicago: University of Chicago Press, 1962.
- Melgård, M. & Lie, E. J. (2015, 17.08). Synd å drikke for å få seg venner. *Dagsavisen.no*. Hentet 23.5.17, fra: <http://www.dagsavisen.no/oslo/synd-a-drikke-for-a-fa-seg-venner-1.384112>
- Nesbø, M. (2014, 24. februar). De studerende som ikke henger på Samfundet. *Under Dusken*. Hentet 3.4.2017 fra: <http://dusken.no/artikkel/24029/folk-flest-er-pa-samfundet/>

- Nygård, E. W. (2013). Fortellinger om vold. En kvalitativ studie av vold som fenomen. (Masteroppgave). Universitetet i Oslo. Hentet 23.5.17, fra: <https://www.duo.uio.no/bitstream/handle/10852/36851/Nygaard.pdf?sequence=3>
- Personopplysningsloven – popplyl. Lov 1.1.2001. Lov om behandling av personopplysninger. Oslo: Justis- og beredskapsdepartementet.
- Personvernombudet for forskning (2017). Må jeg melde prosjektet mitt? Hentet 8.6.2017, fra: http://www.nsd.uib.no/personvernombud/meld_prosjekt/index.html
- Rapley, T.J. (2001). The art (fullness) of open-ended interviewing: Some considerations on analyzing interviews. *Qualitative Research* 1(3), 303-323.
- Rawls, A. W. (1987). The Interaction Order Sui Generis: Goffman's Contribution to Social Theory. *Sociological Theory*, 5(2), 136–149.
- Rawls, A. W. (2002). Editor's Introduction. I A. W. Rawls (red.), *Ethnomethodology's Program: Working Out Durkheim's Aphorism* (s. 1–64). London: Rowman & Littlefield Publishers.
- Rawls, A. W. (2009). An essay on two concepts of social order: Constitutive orders of action, objects and identities vs aggregated orders of individual action. *Journal of Classical Sociology*, 9(4), 500–20.
- Rawls, A. W. (2012). Durkheim's theory of modernity: Self-regulating practices as constitutive orders of social and moral facts. *Journal of Classical Sociology*, 12(3-4), 479-512.
- Rawls, A. W., Jeffrey, A. & Mann, D. (2016). Locating the modern sacred: Moral/social facts and constitutive practices. *Journal of Classical Sociology*, 16(1), 53-68.
- Rønneberg, H.R. (1960). *Studenter i den gamle stad: Studentersamfundet i Trondhjem gjennom femti år: Et bidrag til norsk studenterlivs historie*. Oslo: Teknisk ukeblads forlag.
- Samfundet.no (2017). Hentet 6.4.2017 fra: <https://www.samfundet.no/>
- Schutz, A. (1970). *On Phenomenology and Social Relations: Selected Writings*, (red.) Wagne, H. R. Chicago: The University of Chicago Press.
- Schildrop, E.B. (1960). Samfundet. I Rønneberg, H.R. (Red.) *Studenter i den gamle stad: Studentersamfundet i Trondhjem gjennom femti år: Et bidrag til norsk studenterlivs historie*. (s. 17-20). Oslo: Teknisk ukeblads forlag.
- Skirbekk, S. (2012). Sosiometri. I Store norske leksikon. Hentet fra 16. mai 2017 fra: <https://snl.no/sosiometri>
- Thomas, W.I. & Thomas, D.S. (1928). *The Child in America: Behavior Problems and Programs*. New York: Knopf.

- Tjora, A. (2012). *Kvalitative forskningsmetoder i praksis*. (2. utg.). Oslo: Gyldendal Norsk Forlag AS
- Tjora, A. (2013a). Festivalfelleskapsfølelser. I A. Tjora (red.), *Festival! Mellom rølp, kultur og næring* (s. 265–287). Oslo: Cappelen Damm Akademisk.
- Tjora, A. (2013b). Festivalforskning. I A. Tjora (red.), *Festival! Mellom rølp, kultur og næring* (s. 11–28). Oslo: Cappelen Damm Akademisk.
- Tjora, A. (2016). The social rhythm of the rock music festival. *Popular Music*, 35(1), 64–83.
- Tjora, A. (2017). *Kvalitative forskningsmetoder i praksis*. (3. utg.). Oslo: Gyldendal Norsk Forlag AS
- Torgersen, E. (2016, 29.9.). Fyll i fadderuka kan straffe seg på eksamen. *Forskning.no*. Hentet 23.5.17, fra: <http://forskning.no/alkohol-og-narkotika-skole-og-utdanning/2016/09/fyll-i-fadderuka-kan-gi-stryk-pa-eksamen>
- Trætteberg, J., Dundas, I., Helgeland, O., og Bryhni, O. (1960). Gjengene. I Rønneberg, H.R. (Red.) *Studenter i den gamle stad: Studentersamfundet i Trondhjem gjennom femti år: Et bidrag til norsk studenterlivs historie*. (s. 147-164). Oslo: Teknisk ukeblads forlag.
- Videokomiteen (2017). Aktive i VK. *vk.samfundet.no*. Hentet 11.6.2017, fra: <https://vk.samfundet.no/medlemmer.php>
- Wilson, J. (2000). Volunteering. *Annual Reviews of Sociology* 2000, 26, 215-40.

Vedlegg 1: Godkjenning fra NSD



Aksel Tjora
Institutt for sosiologi og statsvitenskap NTNU
Dragvoll
7491 TRONDHEIM

Vår dato: 23.01.2017

Vår ref: 51685 / 3 / ASF

Deres dato:

Deres ref:

TILBAKEMELDING PÅ MELDING OM BEHANDLING AV PERSONOPPLYSNINGER

Vi viser til melding om behandling av personopplysninger, mottatt 19.12.2016. Meldingen gjelder prosjektet:

51685	<i>Inklusjon- og eksklusjonsmekanismer på Studentersamfundet i Trondheim</i>
Behandlingsansvarlig	<i>NTNU, ved institusjonens øverste leder</i>
Daglig ansvarlig	<i>Aksel Tjora</i>
Student	<i>Sofie Bratseth Skjong</i>

Personvernombudet har vurdert prosjektet og finner at behandlingen av personopplysninger er meldepliktig i henhold til personopplysningsloven § 31. Behandlingen tilfredsstillende kravene i personopplysningsloven.

Personvernombudets vurdering forutsetter at prosjektet gjennomføres i tråd med opplysningene gitt i meldeskjemaet, korrespondanse med ombudet, ombudets kommentarer samt personopplysningsloven og helseregisterloven med forskrifter. Behandlingen av personopplysninger kan settes i gang.

Det gjøres oppmerksom på at det skal gis ny melding dersom behandlingen endres i forhold til de opplysninger som ligger til grunn for personvernombudets vurdering. Endringsmeldinger gis via et eget skjema, <http://www.nsd.uib.no/personvern/meldeplikt/skjema.html>. Det skal også gis melding etter tre år dersom prosjektet fortsatt pågår. Meldinger skal skje skriftlig til ombudet.

Personvernombudet har lagt ut opplysninger om prosjektet i en offentlig database, <http://pvo.nsd.no/prosjekt>.

Personvernombudet vil ved prosjektets avslutning, 30.06.2017, rette en henvendelse angående status for behandlingen av personopplysninger.

Vennlig hilsen

Kjersti Haugstvedt

Amalie Statland Fantoft

Kontaktperson: Amalie Statland Fantoft tlf: 55 58 36 41

Vedlegg: Prosjektvurdering

Dokumentet er elektronisk produsert og godkjent ved NSDs rutiner for elektronisk godkjenning.

Vedlegg 2: Prosjektvurdering fra NSD

Personvernombudet for forskning



Prosjektvurdering - Kommentar

Prosjektnr: 51685

Utvalget informeres skriftlig og muntlig om prosjektet og samtykker til deltakelse. Informasjonsskrivet er godt utformet.

Personvernombudet legger til grunn at forsker etterfølger NTNU sine rutiner for datasikkerhet.

Forventet prosjektslutt er 30.06.2017. Ifølge prosjektmeldingen skal innsamlede opplysninger da anonymiseres.

Anonymisering innebærer å bearbeide datamaterialet slik at ingen enkeltpersoner kan gjenkjennes. Det gjøres ved å:

- slette direkte personopplysninger (som navn/koblingsnøkkel)
- slette/omskrive indirekte personopplysninger (identifiserende sammenstilling av bakgrunnsopplysninger)
- slette digitale lydopptak

Vedlegg 3: Informasjonsskriv til informanter

Mitt navn er Sofie Bratseth og jeg går femårig lektorutdanning i samfunnsfag ved NTNU. Jeg skriver masteroppgave om det sosiale miljøet på Studentersamfundet, og skal intervjuer nåværende og tidligere medlemmer om deres erfaringer.

Intervjuet vil vare rundt 1,5 time, og vi kan sammen bli enige om hvor intervjuet skal foregå.

Alt som blir sagt under intervjuet er konfidensielt og du vil være anonym. Ingen enkeltpersoner vil kunne gjenkjennes i oppgaven, og eventuelle opplysninger du kommer med som kan bidra til å identifisere deg eller andre vil bli anonymisert i etterkant av intervjuet. Det er likevel i orden hvis det er spørsmål du ikke ønsker å svare på, og du står fritt til å trekke deg både før, under og etter intervjuet, uten å begrunne valget ditt.

Dersom du samtykker, ønsker jeg å benytte lydopptaker. Opptaket og transkriberingen blir slettet når prosjektet er ferdigstilt i begynnelsen av juni.

Dersom du har spørsmål i for- eller etterkant av intervjuet kan jeg kontaktes på e-post sofiebs@stud.ntnu.no. Eventuelt kan min veileder Aksel Tjora nås på aksel.tjora@ntnu.no.

Med vennlig hilsen Sofie Bratseth

Institutt for sosiologi og statsvitenskap, NTNU.

Vedlegg 4: Intervjuguide

Jeg kommer først til å stille deg noen bakgrunnsspørsmål. Deretter går vi over på noen spørsmål om studietilværelsen, før jeg vil stille deg noen spørsmål om Studentersamfundet og gjengen du har vært med i. Du velger selv om du vil svare på spørsmålene jeg stiller.

Oppvarmingsspørsmål

- Hvor gammel er du?
- Hvor lenge har du bodd i Trondheim?
- Kan du fortelle litt om deg selv? Har du noen spesielle interesser eller fritidsaktiviteter?
- Hva studerer/studerte du? Hva jobber du med nå?
- I hvilket tidsrom hadde du et verv på Studentersamfundet?
- Når i studieløpet søkte du?
- Kan du fortelle litt om hva vervet/vervene du har (hatt) går ut på? Hva var/er dine arbeidsoppgaver?

Om studietilværelsen og fadderuka

- Kjente du mange i byen da du flyttet til/begynte å studere i Trondheim?
- Var du med på fadderuka? Hvorfor/hvorfor ikke?
- Hvordan vil du beskrive fadderperioden din?
- Hvordan ble alkohol presentert for deg i fadderperioden? (Fikk du inntrykk av at noen ble utsatt for drikkepress?)
- Vil du si at du fikk venner i denne tiden? Har du fremdeles venner fra fadderuka?
- Har du vært fadder selv? Hvorfor/hvorfor ikke?
- Hvordan syns du det å begynne på et nytt studium var, sosialt sett?
 - o Var det lett å bli kjent med andre?
 - o Har du fått det du vil regne som nære venner på studiet?
- Har du vært aktiv i linjeforeningen på studiet ditt?
 - o Hvorfor valgte du å engasjere deg i linjeforeningen?

Samfundet utad

- Hva visste du om Studentersamfundet før du bestemte deg for å søke?
- Hadde du noen tanker om det sosiale miljøet blant de frivillige på Samfundet før du ble frivillig selv?
- Hadde du noen tanker om hvilke arbeidsoppgaver de frivillige hadde?
- Hadde du noen gang vært på hyblene før du ble medlem? Hvordan opplevde du dette?
- Hvordan oppfatter du det å være på hyblene hvis man ikke er medlem?

Ditt opptak til Studentersamfundet

Nå følger noen spørsmål om bakgrunnen for at du søkte Samfundet.

- Hva var din motivasjon for å søke på Samfundet?
- Hadde du fortsatt samme mengde kontakt med de du ble kjent med i fadderuka og i løpet av ditt første år på studiet?
- Hadde du kjæreste da du søkte på Samfundet?

- Søkte du flere verv samtidig?
- Hva var årsaken til at du søkte på det/de vervene du gjorde?
- Kjente du noen fra før da du ble med i gjengen din på Samfundet? Var dette med på å påvirke beslutningen din om å søke på nettopp dette vervet?
- Husker du hva du skrev i søknaden din til Studentersamfundet?

Intervjusituasjonen

Nå skal jeg spørre deg litt om intervjuet ditt. Prøv å tenke kun på ditt eget intervju i første omgang, så skal jeg spørre deg litt om eventuelle intervjuer du har hatt med nye søkere senere.

- Hvilke forventninger hadde du til intervjusituasjonen?
- Hadde du hørt noe om Samfundet-intervjuer fra andre?
- Husker du hva du tenkte før du skulle på intervjuet?
- Forberedte du deg på noen måte til intervjuet?
- Husker du omtrent hvor mange personer som var til stede?
- Kan du beskrive intervjusituasjonen?
 - o Var den uformell/formell?
 - o Hvordan følte du deg i situasjonen?
- Husker du noen spørsmål som ble stilt?
 - o Vil du si at spørsmålene som ble stilt hovedsakelig handlet om sosiale egenskaper, eller om arbeidsoppgaver og selve vervet?
- Var alkohol og festing et tema på intervjuene? Har du inntrykk av at ditt svar her var avgjørende for hvorvidt du ble vurdert som en aktuell kandidat?
- Har du vært på noen intervjuer der du ikke har blitt tilbudt en plass i gjengen?
- Har du vært på noen intervjuer der du satt igjen med en følelse av at du ikke ønsket å være en del av gjengen?

Andre intervjuer

- Har du vært til stede når potensielle nye medlemmer skal intervjues?
- Kan du beskrive et typisk intervju av et potensielt nytt medlem?
- Er det viktig for deg å være med på å velge ut nye medlemmer? Hvorfor/hvorfor ikke?
- Er det noen spesielle egenskaper som du mener det er viktig at en som blir tatt opp i *din* gjeng har?
- Hvordan avgjør dere hvem som passer inn?

Sosiale aspekter ved vervet

- Hvordan syns du det var å komme inn i en ny gjeng?
- Når det kommer nye medlemmer, hvordan opplever du at disse blir møtt?
- Føler du ansvar for at nye medlemmer skal trives? Gjør du noe spesielt for at nye medlemmer skal trives?
- Tilfører det sosiale samholdet noe til arbeidet som skal gjøres?
- Har du fått det du vil regne som venner gjennom vervet?
- Kan du beskrive disse vennskapene?
- Hvor mye tid bruker/brukte du på Studentersamfundet i en gjennomsnittlig uke?
- Har du inntrykk av at vervet på Studentersamfundet har påvirket ditt sosiale liv utenfor?
 - o Har det påvirket vennskap du hadde fra før?
 - o Har det påvirket eventuelle kjæresteforhold?

Alkoholkonsum

- Vil du si at det er mye festing i din gjeng på Studentersamfundet?
- Hvordan tror du en person som ikke drikker alkohol ville passet inn i gjengen?
- Når en person blir tatt opp, har din gjeng en opptaksfest? Hvordan foregår denne?
- Har du opplevd eller hørt om noen reaksjoner på alkoholkonsum?
- Har dere noen ritualer eller tradisjoner som innebærer alkohol?
- **Før tidligere aktive medlemmer:** Omtrent hvor mange ganger i løpet av en gjennomsnittlig uke vil du anslå at din gjeng drakk alkohol sammen?
- **Før aktive medlemmer:** Når drakk du alkohol sammen med gjengen din sist?
 - o Var dette en typisk situasjon for din gjeng?
 - o Kan du beskrive situasjonen?
- Har du noen gang følt at du har måttet drikke alkohol for å være en del av gjengen?
- Har du noen gang vært edru på en fest med gjengen?
 - o Var det noen forskjell på hvordan du opplevde festen?
 - o Ble du spurt om hvorfor du ikke drakk alkohol?
 - o Opplevde du at noen utfordret valget ditt om å ikke drikke alkohol?
- Hvordan er ditt forhold til Baksida?
 - o Opplever du at det er lav terskel for å ta kontakt med Baksida?
- Har du opplevd at noen har slåss på Samfundet?

Normer og sjargong på Studentersamfundet

- Finnes det noen uskrevne regler eller normer på Studentersamfundet?
- Kan du gi noen eksempler på typiske Samfundet-uttrykk?
- Hva gjorde du for å lære deg sjargongen?
- Tok det lang tid før du lærte deg sjargongen?

Andre gjenger

- Hvordan ble de andre gjengene presentert for deg da du ble tatt opp?
- Ble noen gjenger fremstilt som «bedre venner» med deres gjeng enn andre?
- Hvordan tror du din gjeng blir oppfattet?
- Hvordan er ditt forhold til UKA?
- Hvordan er ditt forhold til ISFIT?

Avrundning

- Har du inntrykk av at det er spesielle ting som kreves for å bli akseptert på Studentersamfundet, eller i din gjeng?
- Har du hatt inntrykk av at noen har følt seg utenfor på Studentersamfundet eller i gjengen din?
- Føler du at det er en plass for alle i din gjeng?
- Hvordan tror du det at dere gjennomfører opptaksintervjuer påvirker det sosiale fellesskapet?
- Har du noe du ønsker å tilføye, endre på eller fortelle om?

Tusen takk for hjelpen!