

Prosess

Felles driv

Bo- og arbeidskollektiv for ungdom

Daniel Evensen
Andreas Magerøy

Prosess

Felles driv

Bo- og arbeidskollektiv for ungdom

Daniel Evensen
Andreas Magerøy

Proessen til en masteroppgave i arkitektur
Veileder: Fredrik Lund

Fakultet for arkitektur og billedkunst
NTNU 2016

Innhold

Problemstilling

Oppstart

Arbeidsmetode

Blogg

Møte med Fylkeskommunen

Sted

Tomt

Tomteanalyse

Reisen

Amsterdam

Rotterdam og Ghent

Research (referanser og intervjuer)

Folkehøyskolen

Klosteret

Bomiljøet i Trondheim på 1850-tallet

Samtale med ph. d.-kandidat Ruca Elise Katrin Maa

Samtale med sjef ved samforsk, Berit Berg

Samtale med psykolog Jo Magne Ingul

Prosjektering

1:300 fysiske situasjonsskisse workshop

1:100 skissemodell

1:50 skissemodell

1:20 skissemodell

Detaljskisser

Diverse skisser

Funn på stedet

Referanser og inspirasjonskilder

Oppmåling av gaterom, utkraging og mellomrom

Midtsemester

Volumstudier og utforsking av mellomrommet i 1:100

Hovedgrep

Vår strategi

Konsept

Siktlinjer

Soning

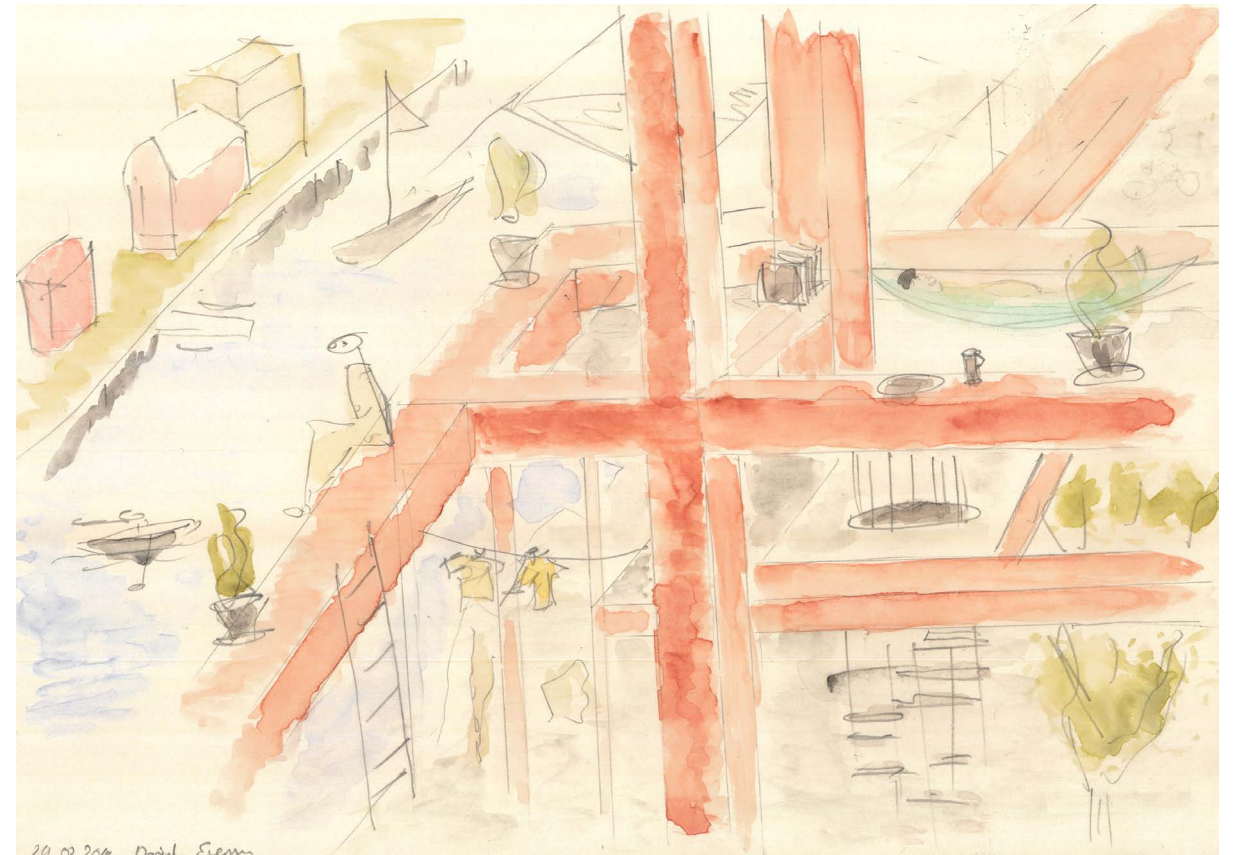
Mellomrom

Boliggrep

Problemstilling

En av tre fullfører av ulike årsaker ikke vgs. i løpet av fem år. Oppfølgingstjenesten jobber for å gi disse ungdommene et tilbud om jobb eller andre kompetansefremmende tiltak.

Vi vil undersøke hvordan et bokollektiv knyttet til en bedrift kan være et attraktivt og spennende supplement til dagens tilbud. I vårt tilfelle har vi valgt å prosjektere et kollektiv for 10 ungdommer i tilknytning til et overnattingsted som de skal drifte. Som en del av overnattingstedet er det også en kafeteria og et båtverksted.



Oppstart

Arbeidsmetode

Vi ble enige om noen metoder og verktøy vi ville bruke:


1. Lage en blogg, som vi kunne bruke internt til å dokumentere prosessen. www.iglo.io
2. Dra på en 10 dager lang tur til Amsterdam, Rotterdam og Ghent, for å se noe nytt og la oss inspirere.
2. Avtale 4 møter med eksperter med ulik faglig bakgrunn på forhold knyttet til oppgaven. Dette for å forstå mer og utvikle en strategi.
3. Lete etter historiske referanser som vi kunne bruke.
3. Jobbe hovedsaklig i fysisk modell, 1:300, 1:100, 1:50 og 1:20. Begge har jobbet mye i modell tidligere og synes det stimulerer kreativiteten og gir god skala- og romforståelse.
4. Håndskisser for å minske motstanden i ideutvikling. Datategninger i Rhinocerus, for å gi presisjon samtidig som alt må tegnes i detalj (ingen bruk av ferdigkomponenter).



Blogg

Vi brukte bloggen for å hjelpe oss med å strukturere oppgaven og prosessen vår. Vi liker at bloggen gir noen faste rammer i lay-out og datoer på når det ble publisert. I starten var vi flinke til å bruke bloggen. På slutten, da det var mange baller å sjonglere, ble oppdateringene færre. Vi har brukt nettsiden vår iglo.io tidligere, så vi trengte bare å lage en ny fane, som vi kalte diplom.


← → ↻ www.iglo.io/diplom



Last updated on March 19, 2016
Comment / 0 Likes / Share

TEKTONIKK OG BYGGESYSTEM; UNDERSØKELSER 1:20 / FEBRUARY 29, 2016

Vi har undersøkt muligheten for et byggesystem, der søyler og bjelker er bærende konstruksjon og sandwichelementer utgjør klimaskillet. Bjelker og søyler består av heltre eller limtre, og elementene er sandwichkonstruksjon med kryssfiner i interjøret. Elementene festes til bærekonstruksjonen i et not-og fjærsystem. Vi har også sett på hvordan systemet kan skape alt fra store rom til integrerte møbler.



Møte med fylkeskommunen

Møte med fagenheten for videregående opplæring ved Sør-Trøndelag fylkeskommune, representert ved: Randi Nordgaard Hermstad, prosjektansvarlig for «Yrkesfagløftet» Gunvor Thomassen, prosjektansvarlig for «Ny giv», Inger Jorunn Åsbø, Oppfølgingstjenesten.

Oppfølgingstjenesten blir direkte koblet opp mot ungdommer som ikke fullfører, stryker eller aldri starter på vgs. I Sør-Trøndelag er det til enhver tid ca. 1000 ungdommer som er i registrert hos oppfølgingstjenesten. Oppfølgingstjenesten har som oppgave å finne alternativer til ungdom som avslutter vgs. slik at de kan få arbeidserfaring og på sikt fagkompetanse/fagbrev. Idag er gjennomsnittlig alder for å ta fagbrev 28 år, dvs. at mange av de som blir registrert som drop-out faktisk oppnår fagbrev på et senere tidspunkt. Ungdom som avslutter vgs. sent i forløpet vil erfaringsmessig få seg jobb etterhvert og greie seg bedre enn de som slutter tidlig eller aldri starter på vgs. Disse kan bli stående flere år uten jobb eller skolegang.

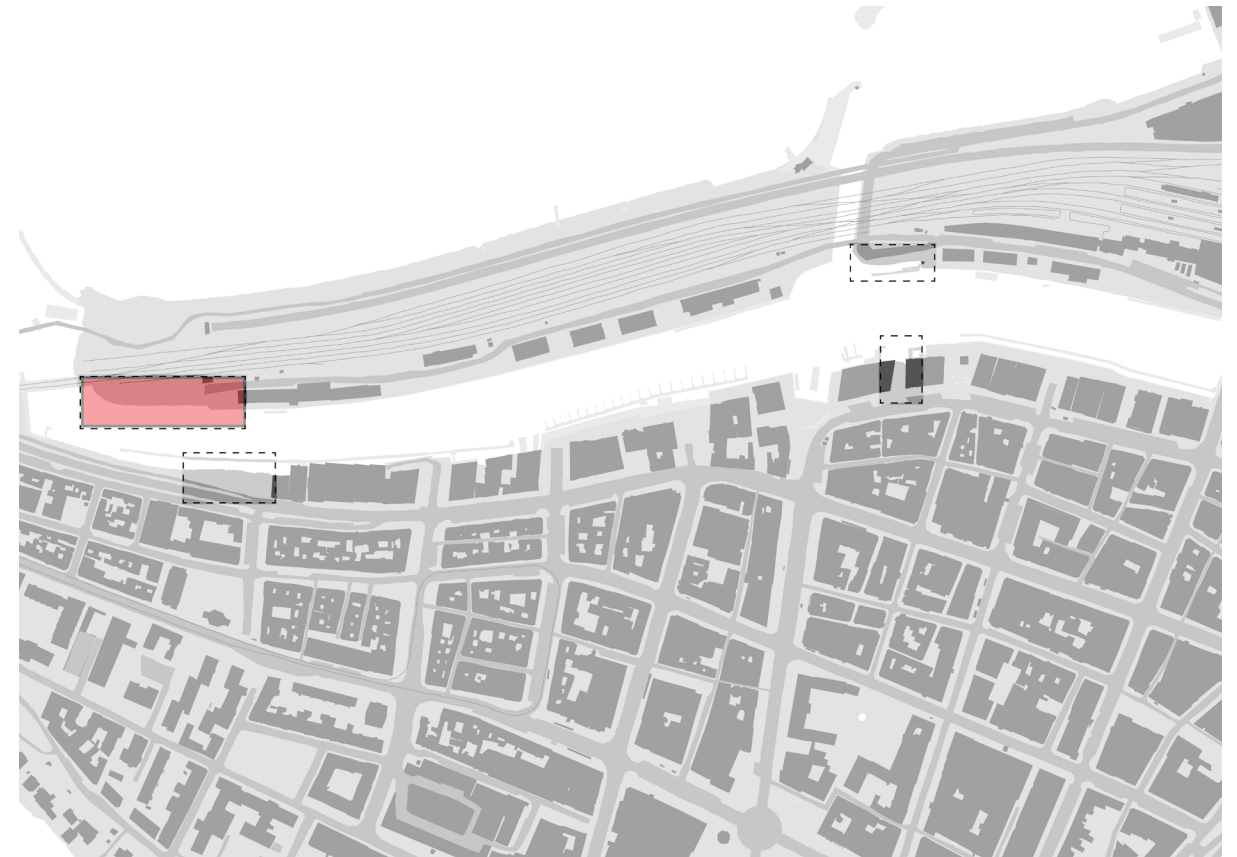
Etter å ha presentert vår ide om et bo- og arbeidsfelleskap for fylkeskommunen fortalte de at det finnes eksisterende strukturer det er mulig å koble et slikt tilbud på. Det mest aktuelle er praksiskandidatordningen som er en alternativ vei til fagbrev. Hvis man har jobbet fem år i bedrift, kan man ta fagprøve innenfor den yrkespraksis en opparbeidet seg. Vårt tilbud vil da kunne fungere som et springbrett hvor en får ett års yrkespraksis og erfaring. På denne måten står en sterkere om en vil søke videre arbeid i en annen bedrift på vegen mot fagbrev.

Helt siden retten til vgs ble lovfestet i 1994 har man prøvd å forklare frafall i skolen ved at den er dårlig tilrettelagt. Det man imidlertid ser er at statistikken har holdt seg konstant høy, og det snakkes høyere om at mye av grunnen ligger i hjemmet og bosituasjonen, utenfor skolens kontroll. Derfor er det interessant å tenke bosituasjon i sammenheng med læring. Et positivt felleskap vil skape en følelse av mestring og at andre trenger deg, og dessuten gi god læring i teamarbeid som er ett av de fem læremålene i vgs. Man kan tenke seg at et slik tilbud vil skape muligheter for reele oppdrag for mange linjer innenfor vgs. og gi følelse av ansvar og tillit.

Per i dag finnes det ikke noe midler for å finansiere slike prosjekt, da pengene følger eleven og baseres på resultat. Vi vet likevel at ungdom som blir stående uten arbeid og utdanning potensielt medfører store samfunnsutgifter videre i livet. Derfor kan man se for seg et spleiselag mellom kommune, fylkeskommune, stat (tomt og bygg), Nav (lønn) og private aktører (drift) i et samarbeidsprosjekt.

Sted

Vi vurderte forskjellige bynære muligheter og fant en tomt som har flere kvaliteter: sentrumsnært, nærhet til fjor og kanal, solvendt, en rekke fine bjørketre, spennende industri og et uforløst potensial.



Vestre Kanalkai 24

På Amsterdam-turen fant vi lignende situasjoner som ved Vestre Kanalkai 24. Tomten er i dag en parkeringsplass ved siden av Stillverk1, et jernbanebygg som brukes som intimteater. Området er preget av lett industri og næringslivsvirksomhet, men under økt press for transformasjon på grunn av sentral beliggenhet, gode solforhold langs kanalen og ikke minst utsikt til fjorden. Det er lett å se for seg en høy konsentrasjon av boliger og tomtepriser som vil tvinge næringen andre steder. Vi ønsker at en ser på alternative måter å utvikle området på, der næringen fortsatt sørger for et levende havnebyrom. Her ligger derfor forholdene til rette for å etablere spennende sammensetninger av næring og bolig.



Reisen

Amsterdam, Rotterdam og Ghent

Amsterdam

Vi bodde på Lloyd Hotel, som er et ombygd fengsel. Hotellet tilbydde alt fra en til fem stjerners rom og hadde en restaurant som ble flittig brukt av de lokale. Midt i soverommet hadde vi en dusj. Vi ble inspirert til å tenke annerledes på hva et overnattingssted kan være.

I bydelen Noord så vi mange eksempel hvor lett industri og boliger lå nært hverandre. Vi så at det er mulig å blande funksjonene i større grad enn vi gjør her i Trondheim.

I bydelen Borneo så vi hvordan en stram byggelinje kan være et fint gridd for et spennende og rikt arkitektonisk innhold. Amsterdam er en by ved vannet, og vi ble inspirert til tenke mer bevisst på hvordan vannet spiller en rolle i arkitekturen.



Rotterdam og Ghent

Vi dro videre til Rotterdam, som ble bombet under 2. verdenskrig og har vært en lekestue for eksprementuell arkitektur siden den gang. Bigness, volumer, lys, skygge og konseptuell arkitektur preger byen. Videre dro vi til middelalderbyen Ghent i Belgia. Kontrasten kunne knapt vært større, med sine trange gateløp, detaljeringer og beskjedne materialpalett. Vi fikk en interessant diskusjon om bigness kontra små situasjoner. Det var lett å bli forelsket i Ghents sjarme og bli avstøtt av Rotterdams til tider vulgære uttrykk. Likevel var det sterke lysglimt i Rotterdam med konseptuelle bygninger som vi syntes fungerte svært godt, som f.eks den nye mathallen.



Research
referanser og intervjuer

Folkehøyskolen

Folkehøyskolen sies å være Nordens bidrag til verden når det angår skoleutvikling. I Norge har folkehøyskolen tradisjoner helt tilbake til 1864, men tross dens lange historie er det gjort forholdsvis lite forskning på utbyttet ved å gå på slike skoler. Derimot ble det gjort en omfattende spørreundersøkelse om hva elevene satt igjen med etter et år på folkehøyskole. Rapporten fra 2010 er publisert på regjeringens nettsider.

Folkehøyskolen har sitt opphav fra den danske pedagogen og teologen Grundtvig. Den skulle fokusere på allmennutdanning og folkeopplysning. I dag kjenner man folkehøyskolen ved at man bor på internat i et "minisamfunn", har eksamensfri og kun blir evaluert på den positive siden av skalaen.

Av undersøkelsen fremkom det en del hovedtrekk. Blant annet oppgir elevene at det sosiale kombinert med det faglige, og flinke, engasjerte lærere var skolens fremste kjennetegn. Dette blir fremhevet som folkehøyskolens styrke.

Videre oppgir elevene at folkehøyskolen har bidratt sterkt til personlig utvikling og modning. I statistikken blir folkehøyskoleåret rangert som en viktigere faktor for personlig utvikling enn venner og kun forbigått av kategorien familie.

I rapporten blir det konkludert med at folkehøyskole har positiv innvirkning på de fleste når det gjelder personlig modning, selvtillit/mestringsforventning, sosial læring, og forberedelse til høyere utdanning. Interessant er det også at 95% av elevene fullfører folkehøyskoleåret.

Elevene oppgir at personlig modning var den viktigste gevinsten ved folkehøyskolen. Det ser ut som minisamfunnet skaper et sterkt felleskap, trygge omgivelser, som igjen skaper faglig motivasjon. Vi tror folkehøyskolemodellen kan være nyttig å lære av, hvor de kombinerer et sterkt bofelleskap med læring. Det er interessant at forskerne peker på den nesten merkelig samstemte positive tilbakemeldingen fra folkehøyskoleelevene, når vi vet hvor mange som sliter ved ordinær vgs.

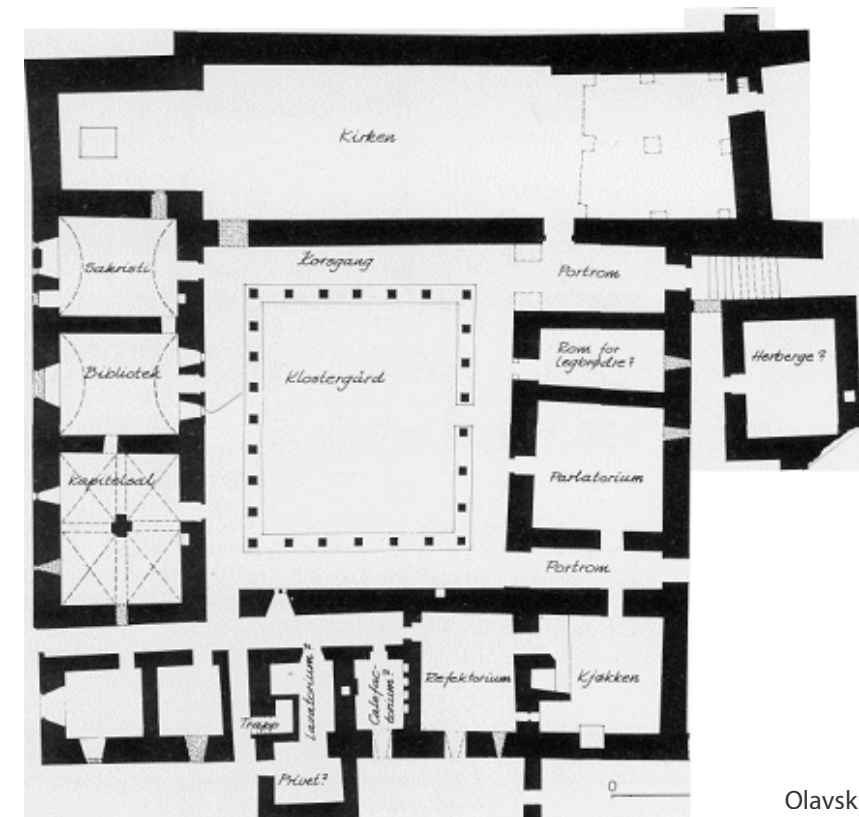
Kilde: https://www.regjeringen.no/globalassets/upload/kd/vedlegg/rapporter/elevens_utbytte_folkehoegskolen.pdf

Klosteret - en type bo- og arbeidskultur.

Som et steg i å undersøke kombinasjonen bolig og jobb, har vi gravd i historien og sett på en gruppe som gjorde det: de katolske munkene og nonnene.

For ca. 1000 år siden kom de første klostrene i Norge, og i Trondheimsregionen var det hele 5 kloster over en periode på ca. 500 år, i tillegg til kloster på Tautra og Okkenhaug.

Klosterkulturen i Norge var en del av et internasjonalt nettverk, som hadde en åndelig og økonomisk funksjon og var langt på vei økonomisk selvforsørgende. De levde etter et sett med regler og døgnet var vanligvis delt opp i tre like store deler. Delene besto i hvile, bønn og arbeid. For å kunne drifte klosteret hadde munkene mange inntektskilder, det kunne bestå i alt fra avlatspenger og donasjoner til dyrking, utleie av mark, hushold, verksted, fiske, handel, medisin osv.



Olavsklosteret fra 1239

Klosteret som bygning henger tett sammen med livsstilen, og inneholder alle de spesifikke funksjonene som munkene og nonnene trengte. Det vil si bønneceller/soveceller, bibliotek, kirke, refektorium, parlatorium, kapitelsal, klostergård osv. Klosteret var ikke bare et hus for nonner og munk, men kunne også huse lekbrødre. Det var vanlige folk som var ansatt på klosteret og som ofte hadde tyngre arbeidsoppgaver. Disse bodde i klosteret, men hadde ikke tilgang til alle delene av klosteret slik som det indre klosterrommet eller munkenes eget spiserom. I tillegg var de gitt egne sovearealer.

Klosteret organiseres ofte med en klostergård i midten, omkranset av rom med de spesifikke funksjonene og knyttet sammen med en søylegang.

Refleksjon:

Vi synes klosterkulturen er interessant fordi den er et eksempel på en livsstil som kombinerer bo og arbeid, samt tilegnelse av ny kunnskap. Det viser at det finner ulike måter å leve sammen på og at et hjem kan organiseres på svært forskjellige måter. Klosterkulturen har bestått av et sterkt arbeidsfelleskap, men også knyttet seg opp imot resten av samfunnet. Klosteret har tydelige private soner, men også rom for felleskap og gjester. Klosterkulturen har blitt utprøvd gjennom hundrevis av år, og vi tror den inneholder elementer som kan være interessant med tanke på problemstillingen vår med å utvikle et bo- og arbeidsfelleskap.

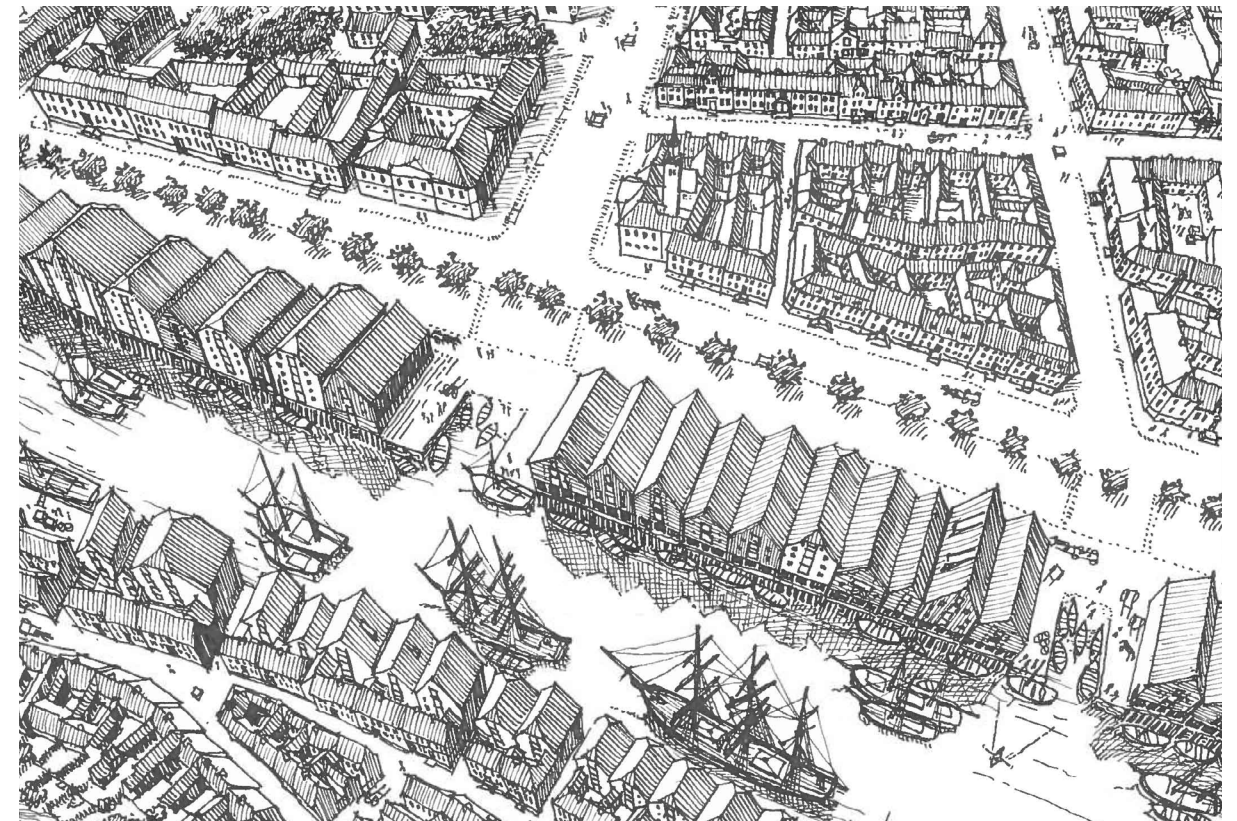
Kilde: Klosteranleggene i Norge, en oversik, Fortidsminner nr. 68, 1987

hentet fra: http://www.katolsk.no/praksis/klosterliv/artikler/kap_03

bilde hentet fra: http://www.katolsk.no/praksis/klosterliv/artikler/kap_03

Bomiljøet i Trondheim på 1850-tallet

Boligene i Trondheim på 1800-tallet var tilpasset en annen livsstil en den vi kjenner i dag. Jobb og bolig var nært sammenbundet og skulle fungere til hverdags og fest, men også til tyngre arbeidsoppgaver avhengig av beboerens yrke. Byen hadde klare områder inndelt etter hvilket sosialt sjikt man tilhørte. På Baklandet bodde håndverkere med verkstedet tilknyttet boligkroppen på hovedhuset. Langs Kjøpmannsgata og elva bodde det grossister som hadde lager i sjøbodene, mens grossistboligene lå på oversiden av sjøbodene. I Midtbyen var det hovedsakelig bygårder, gjerne med husdyr i bakgården, lagerplass, småproduksjon osv. Kontorer og butikker var så å si alltid en integrert del av boligen. Geemylden forteller: "Det var næsten ikke en butikk som havde fri indgang fra gaden, man maate gaa ind i forstuen, og havde saa butikdøren paa den ene side og døren paa den anden..." (s.13 Et byggmiljø, Trondheim 1800-185 Kjerstin Gjesdahl Noach.) Som Geemylden forteller var fritid og jobb i langt mindre grad adskilt, i motsetning til hvordan vi har det i dag. Derfor var også organiseringen av bo- og arbeidsfunksjoner i boligen ofte overlappende.



Kilde: Illustrasjon av Dag Nilsen, hentet fra "Et byggmiljø, Trondheim 1800-1850"; Kjerstin Gjesdahl Noach

Refleksjon:

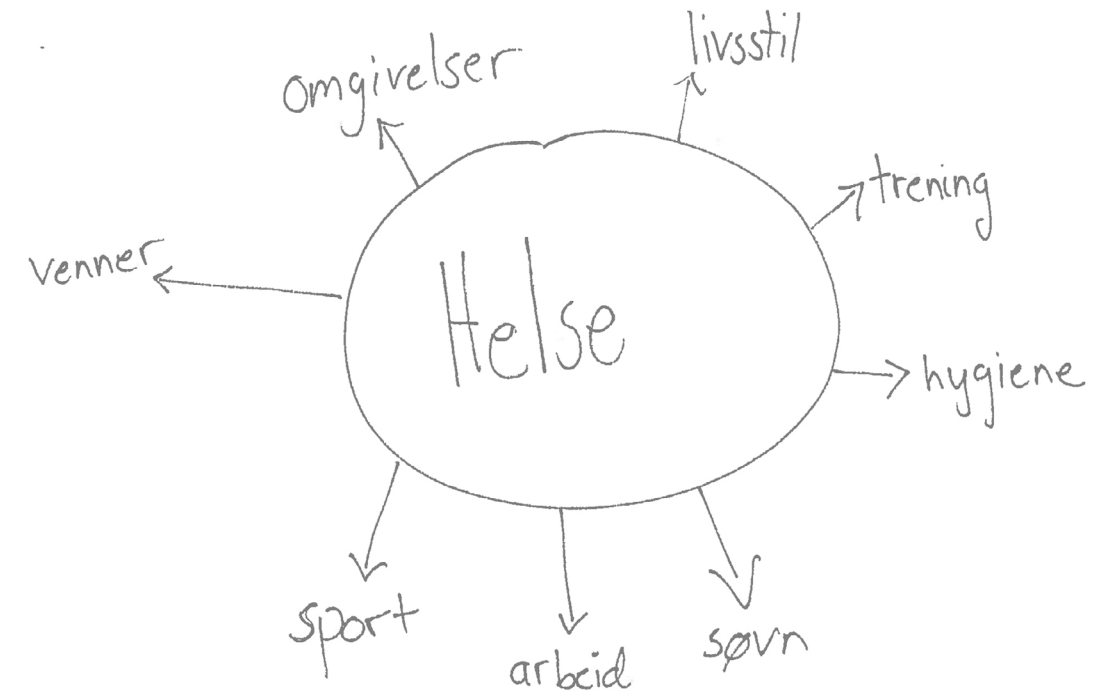
Utover på 1900-tallet kom funksjonsdelingen for fullt til Trondheim. Boligområdene spredde seg utover og industrien ble lagt til områder hvor forurensningen ikke skapte umideelbare problemer. Dette var mulig gjort av bilens inntog og blir starten på et tydelig skille mellom bolig og jobb.

Hva går man evt. glipp av med en så tydelig funksjonsdeling? Gjennom at hus og jobb var så tett knyttet til hverandre, er det naturlig å tenke at barna fikk en naturlig kjennskap til foreldrenes yrke. Dette var gratis innsikt og verdifull kunnskap som førte til at foreldrenes yrke i mye større grad gikk i arv enn det vi ser i dag. Det er interessant at bosituasjonen skapte muligheter for en praktisk tilnærming til ny kunnskap og på sikt et verdifullt yrke. Selvfølgelig er det andre krav til kunnskap i dag, men med denne måten å lære på kan en knytte teoretisk kunnskap opp til arbeidslivet. Dette kan skape større forståelse og dermed også større motivasjon.

Å kunne jobbe hjemme gav en del foreldrene mulighet til å være mye sammen med barna, det var minimalt av tid som gikk med til transport og plassen ble utnyttet effektivt. I tillegg unngikk man at store områder ble spøkelsesbydeler etter klokken fire. Vi tror vi kan lære noe av den måten de blandet arbeid og bolig før i tiden, og at kanskje dagens samfunn er enda bedre egnet for det enn det var på 1800-tallet. Gründervirksomhet og oppstartsbedrifter er en viktig drivkraft for økonomien. Muligheten og den lavere økonomiske risikoen ved å bruke hjemmet til å teste ut ideer i en oppstartsfase kan kanskje være det som skal til for at flere tør å starte en bedrift.

Samtale med ph. d.-kandidat Ruca Elise Katrin Maa ved institutt for helsevitenskap. Doktorgradsprosjekt "Hvordan skape helsefremmende nærmiljø?"

En anerkjent og nokså omfattende teori innenfor helsevitenskap er Salutogenese, som i korte ord kan beskrives som et fokus på faktorer og ressurser som fremmer helse, som en motsats til å identifisere årsaker til sykdom. Denne teorien har også en link inn til arkitektur og byplanlegging, som beskrives kalles Salutogen arkitektur. Teorien beskriver faktorer som øker sjansen for at individet mestrer utfordringene i møte med samfunnet. Her er SOC et stikkord. Det betyr sense of coherence og er utarbeidet av israelsk-amerikanske sosiologen Antonovsky. Dette er en mestringsstrategi hvor det avgjørende er om individet tror situasjonen er påvirkbar, om situasjonen lar seg forklare og om situasjonen er overkommelig (kilde <https://sml.sn1.no/salutogenese>).



Generelt for salutogen arkitektur er det viktig at arkitekturen er lesbar på en måte som skaper sammenheng, og at det er gode relasjoner til nærmiljøet og naboer, siden gode sosiale relasjoner vil gi helsegevinster. I tillegg kan relasjoner til natur og naturmaterialer være stressreducerende.

I dette prosjektet vil det være viktig å unngå et institusjonspreg da dette ofte kutter bånd til samfunnet gjennom stigma. Dessuten har mange ungdommer hoppet av skolen for de mistrives i et strømlinjeformet skolekultur. For at dette tilbudet skal bli en suksess er det ikke nok at det finnes, men kvaliteten og gjennomføringen vil være avgjørende for om tiltaket vil ha effekt.

For å skape eierskap mellom individet og prosjektet er det vanlig å tenke brukermedvirkning. Dette er viktig, men det kan være krevende å nå fram til disse ungdommene, fordi de ofte vil være de siste som involverer seg i slike prosesser, som f.eks kreative workshops eller møter. Alternative måter å tenke involvering er hvordan prosjektet bygges og drives. Konkret har vi har sett på muligheten for at deler av prosjektet kan bygges av ungdommene og omformes etter ønske og behov. Dette kan være en måte å skape en følelse av tilhørighet, identitet og sammenheng. Dessuten vil fleksibilitet være viktig for at individet kan bli tildelt makt og påvirkningskraft på sine omgivelser slik at det kan formes etter beboernes interesse og behov.

For å unngå institusjonalisering vil omgivelsenes betraktning og definisjon av stedet som vil være avgjørende for beboernes egen selvdefinisjon. Hvis det som bygges tilbyr tjenester som etterspørres av omgivelsene, som f.eks cafe, uteområder, gode uterom, bibliotek osv. vil det øke sjansene for å bli betraktet som et positivt tiltak i området. Det motsatte ville gi en "not in my backyard"-problematikk.

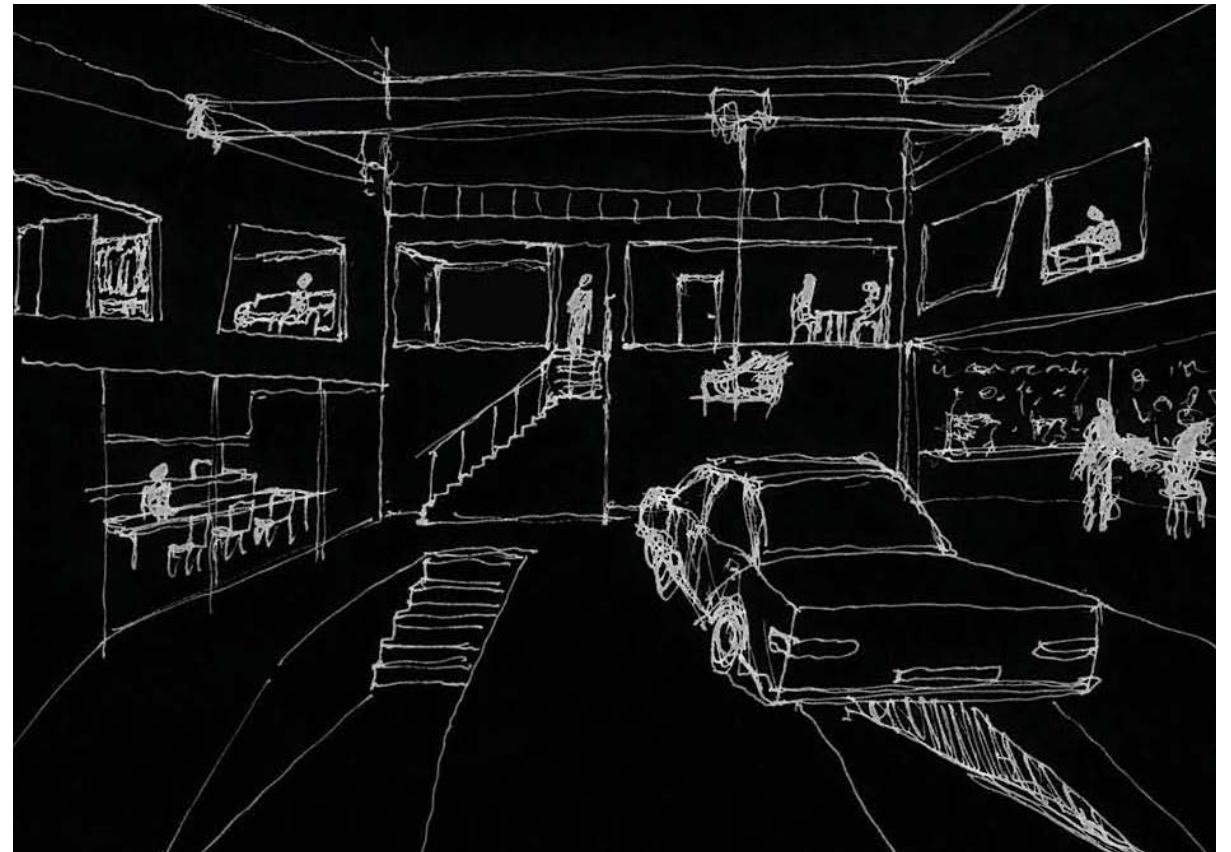
Derfor er det viktig å identifisere omliggende aktivitet, så man kan knytte seg på dem og skape synergier. Klarer man å lage harmonier med nærmiljøet, har man kommet langt i å integrere seg i "storsamfunnet." For å skape motivasjon og økt selvtillit blant ungdommene vil det være gunstig å designe et feedback system for å generere positiv tilbakemeldinger. Dette kan man gjøre ved å tilby tjenester som trekker folk inn i området, slik at disse gir respons direkte på den tjenesten de mottar.

Å skape gode sosiale møteplasser mellom beboerne og de som beveger seg i området vil være et viktig bidrag i å bryte ned stigma, knytte kontakter og ideelt sett skape synergier. Et annet moment er at det oppstår sosial kontroll ved å ha besøk i området, som kan være lurt med tanke på at flere ungdommer skal bo alene på en plass. I vårt tilfelle er spørsmålet om overnattingsgjestene på nattetid vil representere tilstrekkelig sosial kontroll, da det i dag er nokså langt unna nærmeste bolighus. Uansett tror vi området kommer til, eller i alle fall burde få flere boliger. At nye boliger blir bygget i området rundt prosjektet kan også være bedre enn alternativet: å etablere en slikt alternativ virksomhet i gamle sementerte boligstrøk.

Samtale med Berit Berg, professor ved institutt for sosialt arbeid og helsevitenskap, forskningsjef ved samforsk.

På bakgrunn av samtalen med Berit Berg har vi identifisert en del momenter vi må være obs på i vår prosess. Prosjektet vårt består hovedsakelig av tre momenter: det er boliger for ungdommene, arbeidssituasjonen og de som kommer på besøk. For at prosjektet skal bli vellykket må disse faktorene fungere hver for seg og sammen.

Et bo- og arbeidsfellesskap kan gi flere positive effekter. Det kan gi struktur i hverdagen, nye kontakter, økt motivasjon og tro på seg selv. Farer med et slikt type konsept er derimot at det dannes et minisamfunn, en landsby, der overgangen til det ordinære samfunnet blir for stor. I fagmiljøet bruker man ordet totale institusjoner, som har som oppgave å løse alle problemer intert, og det har noen problemer knyttet til seg. Det er derfor ekstra viktig at man klarer å knytte prosjektet til den eksisterende situasjonen og trekker folk inn og ut av området. Man må balansere det indre og det ytre livet.



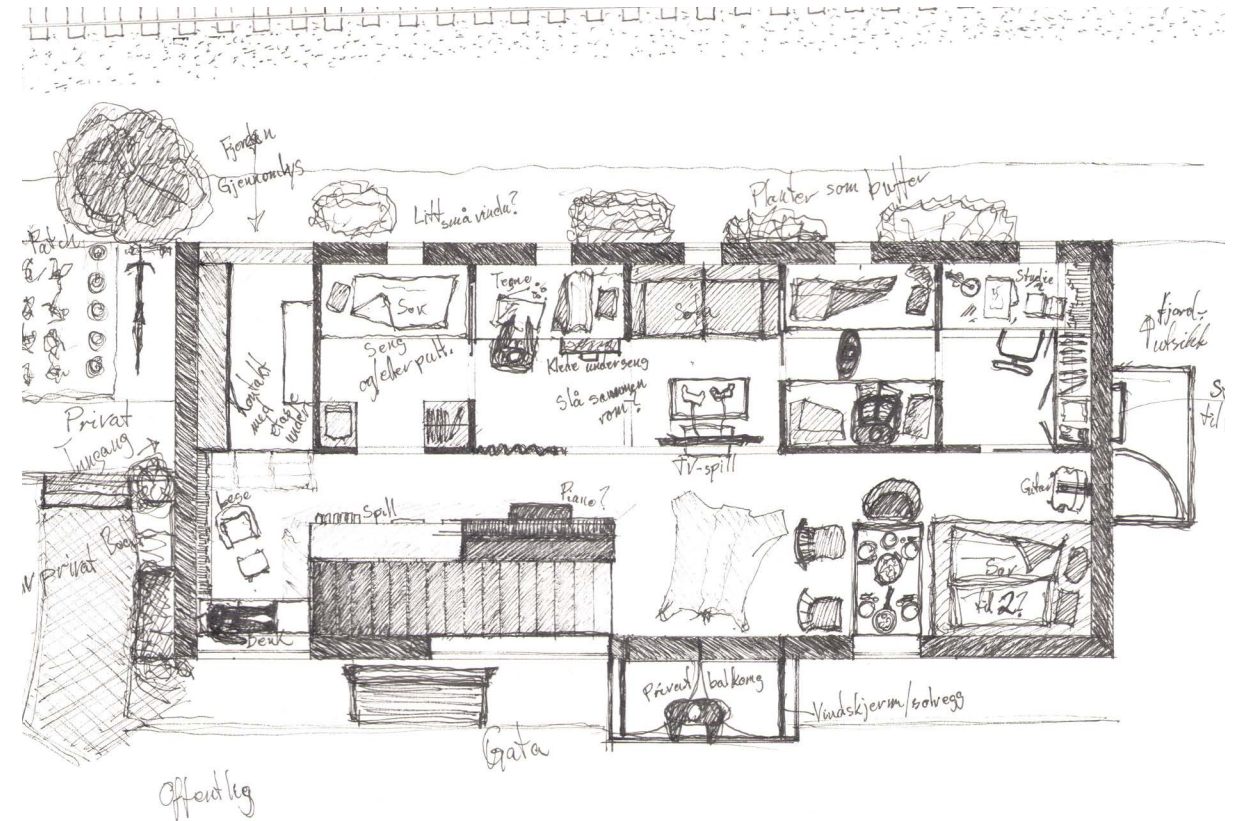
Mange av de som dropper ut av videregående skole håndterer ikke det hierarkiske skolesystemet. Derfor vil det være bra å få en flat maktstruktur, slik at man oppnår en følelse av likeverdighet og makt. Det tror vi kan speiles i arkitekturen ved at man har lik tilgang på arealer blant ungdommene og lik kvalitet på personlige rom. Videre bør gruppen være av en slik størrelse at den tillater en flat struktur hvor hver enkelt blir sett og utgjør en viktig brikke i samspillet. At gruppen ikke er for stor vil lettere gjøre at hver enkelt føler de bidrar og er betydningsfull, en følelse mange av ungdommene lengter etter og trenger.

Vi vil ikke ha boende bemanning, som man har på en del institusjoner. Dette for å minske bruken av hierarki, men også for å ansvarliggjøre ungdommene og gi de tillit, makt og tilhørighet. Bemanning vil dessuten antakeligvis være veldig stigmatiserende og være et klart avvik fra det flere ungdommer betrakter som et "vanlig liv". Skal dette være et positivt sted å være for ungdommen, må stedet oppleves som normalt og kanskje noe man kan beskrive som en kul plass å bo. Vi tror arkitekturen kan være med å gi verdighet og status for disse ungdommene, en plass en gjerne kommer til og "et sted de kan være stolt av."

Møte med psykolog Jo Magne Ingul

For å forstå mer om ungdom som dropper ut fra videregående tok vi kontakt med psykolog Jo Magne Ingul, som har gjort en doktorgrad på sammenhengen mellom skolefravær og psykisk helse.

Gruppen av elever som faller fra vgs er stor og sammensatt. Å si noe generelt om gruppen er derfor vanskelig, men en ser at det ofte er multifaktorielle årsaker til at ungdommene slutter å gå på skolen. Oftest er drop-out ikke noe som skjer brått, men noe som skjer når summen av belastninger blir for stor til å fortsette skolen. Noen av de vanligste faktorene er urolige familieforhold i oppveksten eller i kortere perioder, ulike typer angst, lese- og skrivevansker, ensomhet og rusmisbruk. I ungdomstiden gjør ungdom ofte opprør mot de normene en har hatt i oppveksten. En kan se at i familier hvor forsørgerrollen ikke blir godt utfylt, utvikler mange ungdommer et anstrengt forhold til autoriteter. Som Jo Magne sier: "Hvis ikke de passer på meg, hvem kan jeg egentlig stole på da?"



En del av disse ungdommene har lært at de ikke kan stole på andre enn seg selv. Skolen representerer for noen en slik autoritet. Vi ønsker derfor at dagliglivet i boligene og på arbeidsplassen preges av flat struktur for å bygge ansvarsfølelse, motivasjon og økt selvfølelse. For kontinuitet i driften må en nok likevel ha en ansatt leder som på en hvilken som helst annen arbeidsplass.

Jo Magne anslår at opp mot 50% av alle drop-out studenter har en form for angstlidelse. Hyppigst representert er sosial angst. Sosial angst kan forklares som at frykten for å ikke takle en sosial situasjon blir så dominerende at en velger å unngå situasjonen helt. Behandlingen går som regel ut på gradvis økende eksponering i kontrollerte former. Utsatt for en situasjon vil stressnivået og pulsen til vedkommende gå i taket. Dersom personen det gjelder greier å stå det ut til situasjonen går over, vil denne sitte igjen med mestringsfølelse. For personer som sliter med angst vil det være godt å ha mulighet til å trekke seg litt tilbake og puste ut. Arbeidsoppgaver kan fordeles ut fra hvilke situasjoner en mester eller ønsker å prøve seg i. For å gi ungdommene noen helt trygge rammer vil det være bra å ha personlige soverom, men ikke så store og komfortable at de blir det naturlige oppholdsstedet.

Mange av disse vil automatisk søke ensomheten, men isolasjon er det siste en person med sosial angst trenger. Derfor bør det legges mye arbeid i god kvalitet på fellesarealene for å invitere til sosial adferd. Utsikt til fellesområder og uteområder vil gi bedre oversikt og motivere til økt deltagelse og aktivitet. Måltidene framheves som et viktig punkt i hverdagen for å skape rutine og samtidig dyrke et godt sosialt felleskap.

Refleksjon:

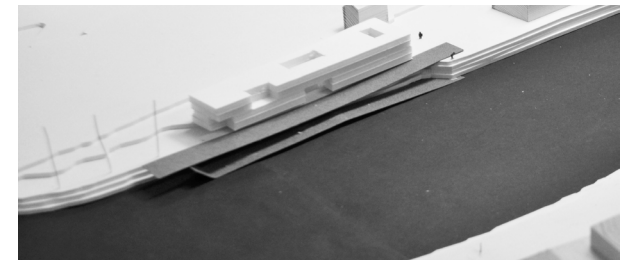
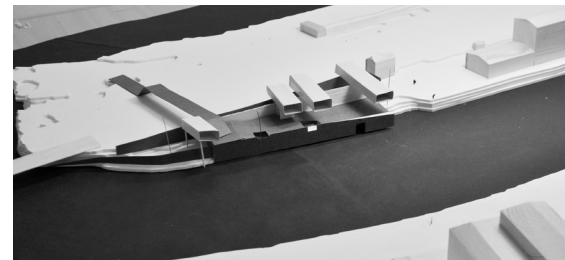
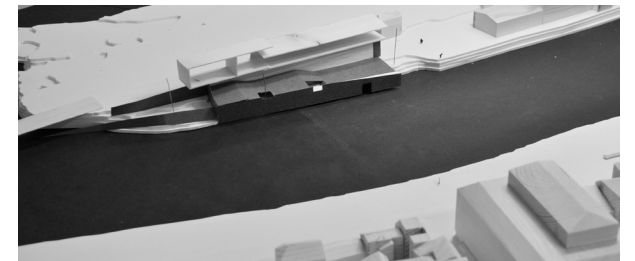
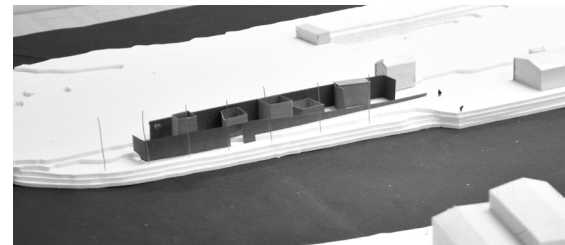
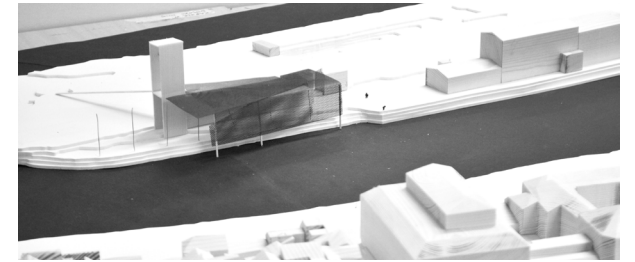
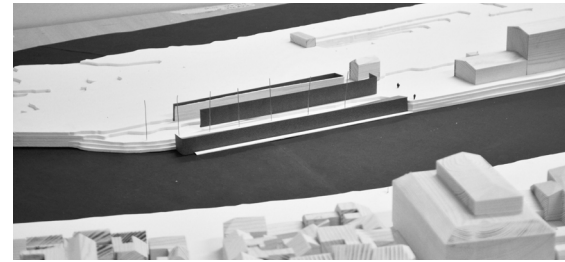
Blant drop-outs finner vi alle typer ungdommer. Mange av disse vil ha like gode forutsetninger for å håndtere vårt bo- og arbeidskonsept som alle andre. Blant gruppen er det likevel en stor andel som sliter med angst. Vi ser at designparametrene for denne særskilte gruppen er parametere som er viktige i de fleste bosituasjoner. Det handler kort og godt om å designe et trivelig hjem. Vi konkluderer med at boligene ikke trenger å være særegne for denne gruppen, men at gode boliger for disse, vil sikre gode situasjoner for de fleste mennesker. Kanskje kan det sammenlignes med universell utforming, som ikke er ment å bare fungere for mennesker med spesielle behov, men rett og slett sikre gode løsninger for alle deler av befolkningen.

Prosjektering
prosesstegninger, undersøkelser og
modeller

1:300 modellworkshop situasjon

Vi jobbet intuitivt i landskapsmodellen og diskuterte særlig forholdet mellom privat og offentlig, samt forholdet til vannet.

I mange av skissene kan vi se volumer omringet av en kjerne eller et slags skall. Dette var tanker som ble med oss videre i prosessen. Vi diskuterte blant annet klosterstrukturen med sine private uterom.

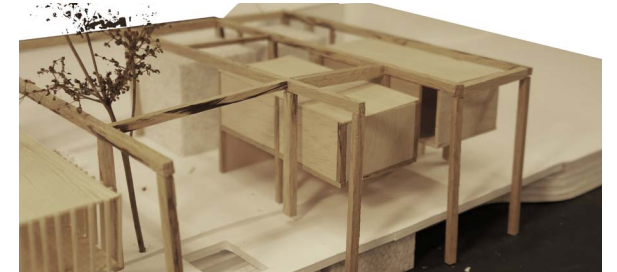


1:100 skissemodell

Vi lagde et rammesystem som kunne danne spennende inne- og uterom. Strukturen sammen med trærne som står der, skaper luftige strukturer som vi tror vil være gode møteplasser mellom beboerne, overnattingsgjestene og forbispasserende.

Vi gjorde undersøkelser av siktlinjer, som førte til beslutningen om å ha siktlinger i nord-sør retning for å bevare kontakten mellom Midtbyen, Kanalen og fjorden.

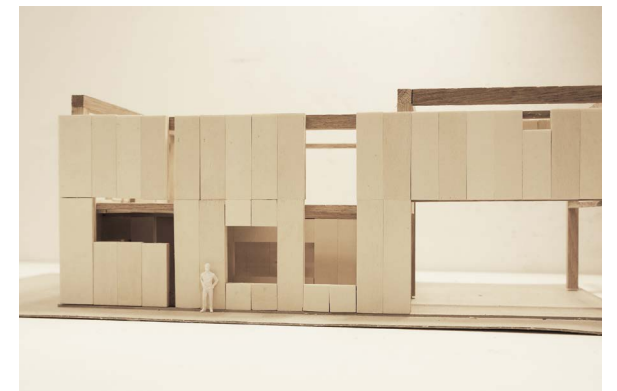
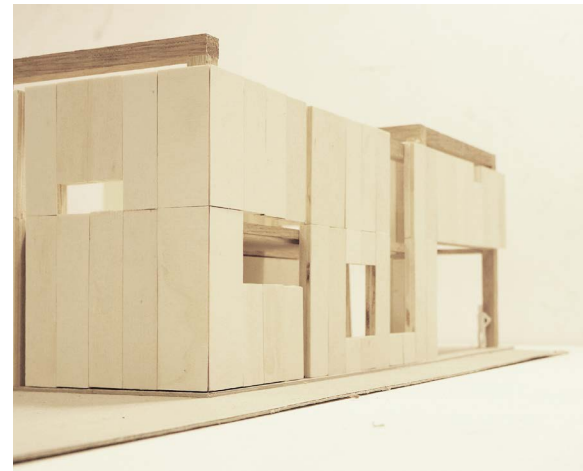
Med siktlinjene kan man fra Sandgata i midtbyen se kanalen, næringen langs vannet, jernbaneaktiviteten, promenaden, fjorden, Munkholmen og fjellene i lagvise sjikt innover i landskapet. Noe som vi synes er vakkert og spennende.



1:50 skissemodell

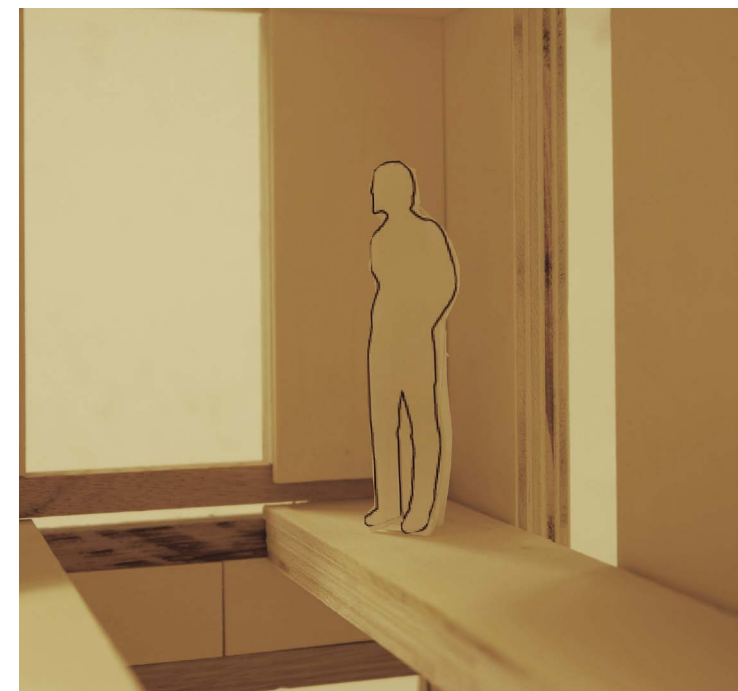
Vi gikk videre med tanken om en konstruksjon som kunne skape rom både inne og ute. Vi lagde en ramme i eik og lette sandwich-elementer som kunne settes inn der man ville.

Systemet var langt på vei inspirert av stavkirkene som har en bærende ramme, og plankvegger som settes inn i et not-og-fjær-system og stiver av konstruksjonen. Man kan også se referanser fra de tradisjonelle japanske husene med eksponert bærende konstruksjon i interiøret.



1:20 skissemodell

Vi utforsket de romlige kvalitetene vi kunne få i byggesystemet i 1:20 modell. Den mørke rammekonstruksjonen gjør at bygget blir lesbart. Og de rene flatene i gulv, tak og vegger skaper sterke rom og klare møter med søyler og bjelker.

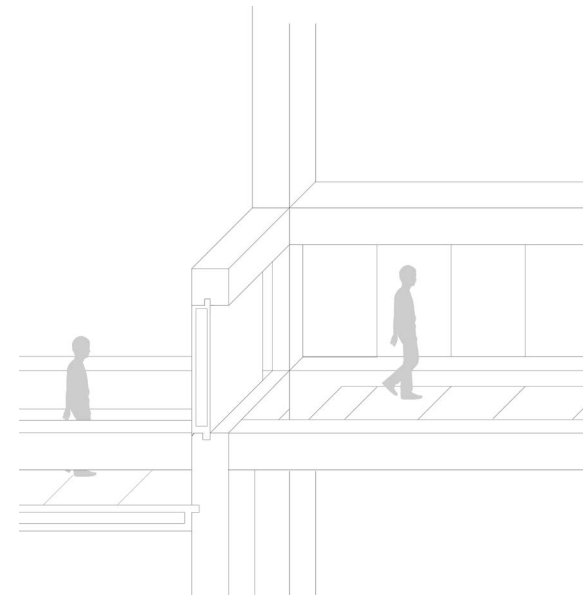
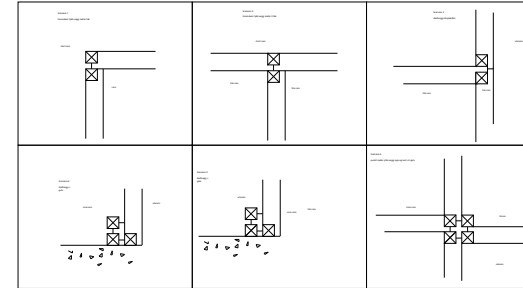


Skisser til detaljer

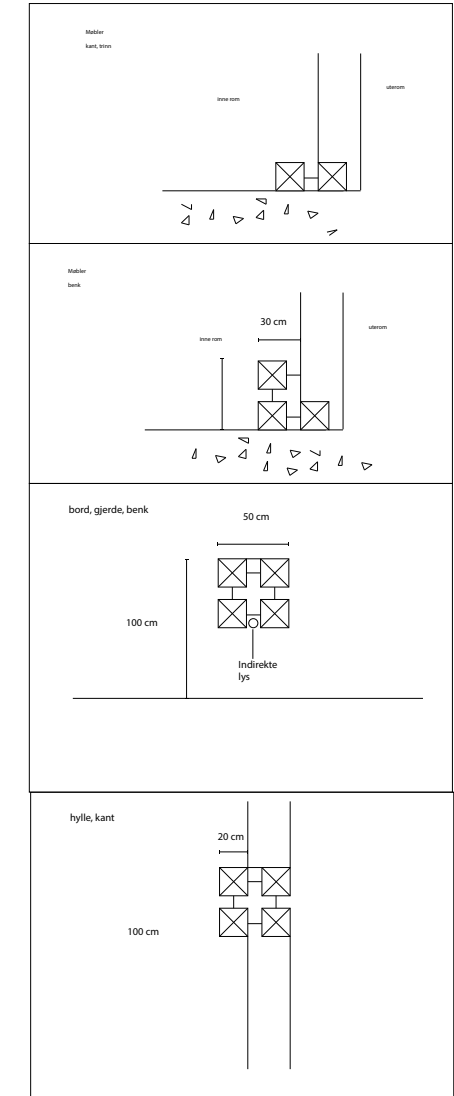
Vi utforsket sammenhengen mellom detalj og helhet, de tektoniske kvalitetene og hvilke implikasjoner det ville ha for rom og muligheten for å kunne få integrerte møbler.

Vi tok med oss en del videre, mens noen detaljer viste seg vanskelig å integrere i prosjektet selv om det virket greit ut på papiret. Blant annet dimensjonerte vi bjelkene søylene ned senere i prosessen, da vi syntes uttrykket ble litt klumpete. Det medførte at noen av de sprangene vi tidligere hadde hatt i møtet mellom element bærekonstruksjon forsvant.

Møter mellom element og konstruksjon.



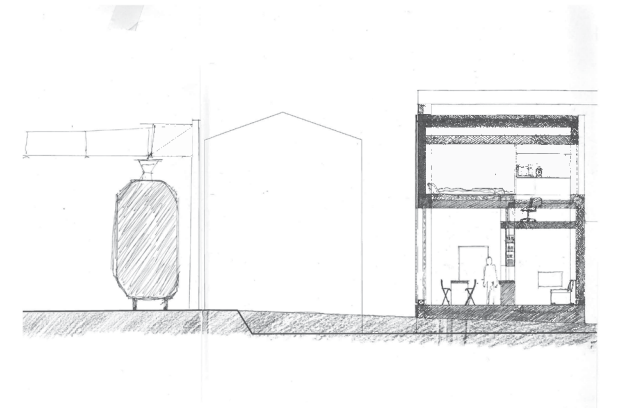
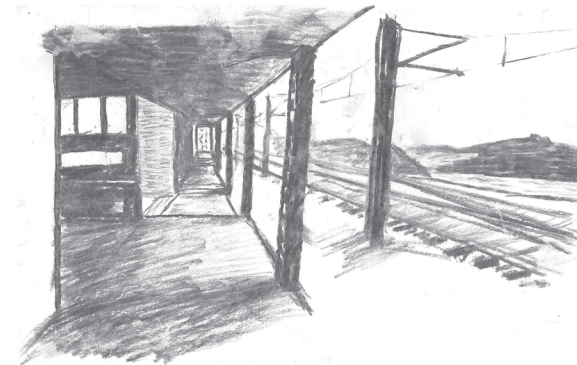
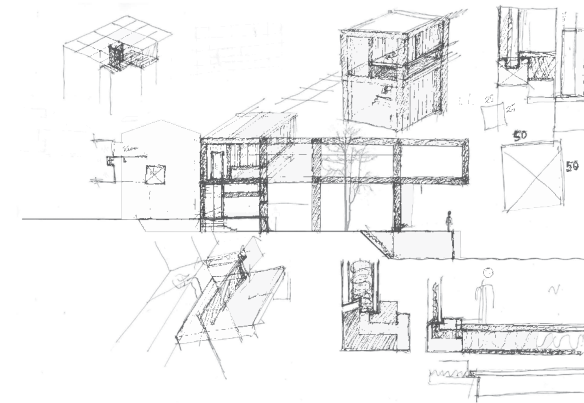
Integrerte møbler og lysituasjoner i bærekonstruksjonen.



Div. skisser

Utforsking i raske håndskisser, her mot togetlinjen. Vi diskuterte hvor vi ville åpne oss mot toglinjen og hvor vi ville lukke. Tanken om å bo på en togperrong syntes vi hørtes spennende ut, som utforsket her i skisse. Likedan at man kan åpne og lukke mot fjorden i ulike etasjer.

Vi endte opp med å flytte soverommene lengst fra jernbanelinjene, motsatt av det visst i snittskissen. Vi reduserte også antall sammenhengende meter i første etasje med eksponering mot jernbanelinja.

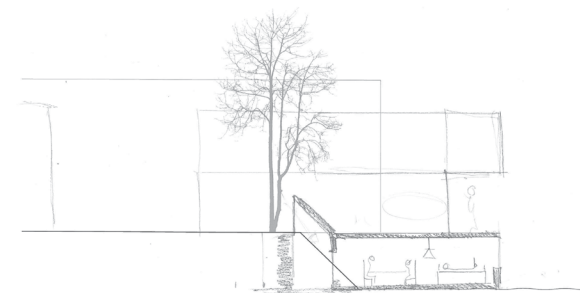
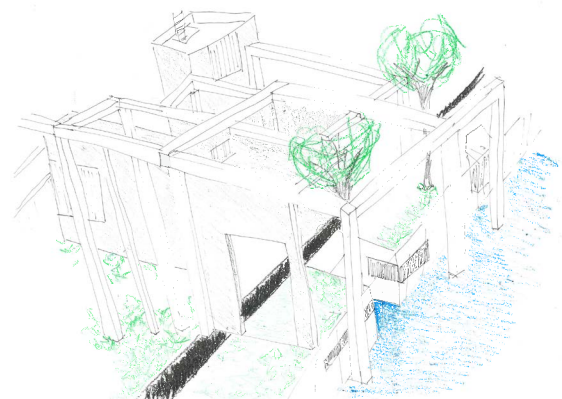
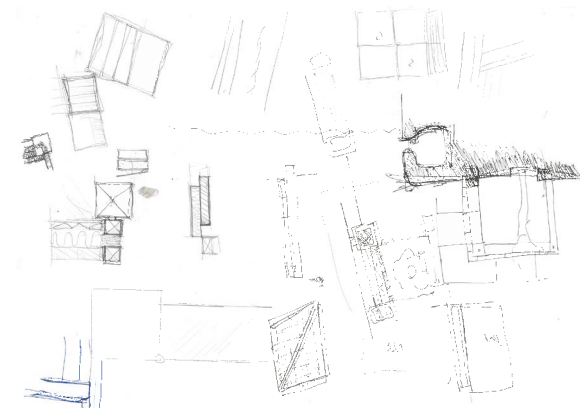
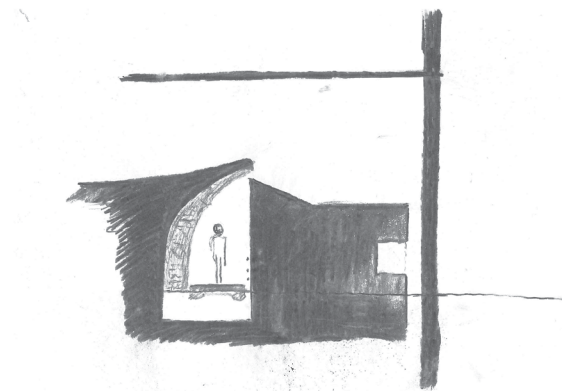


Div. skisser

Kan man bo under kaikanten?

Kan man gå under trekronen?

Kan bygget bli som en skog?

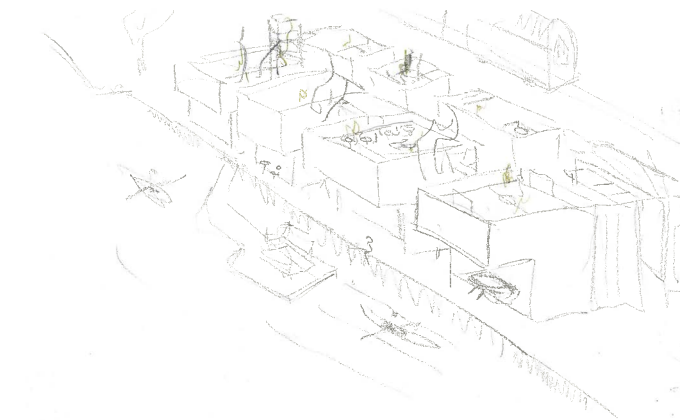
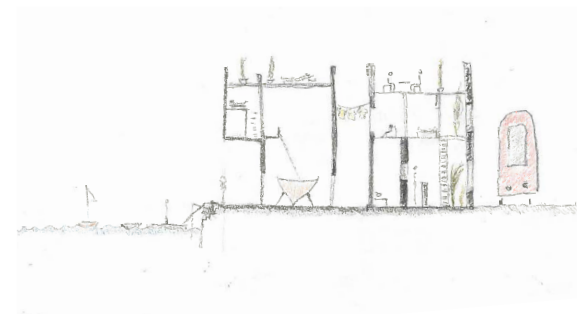
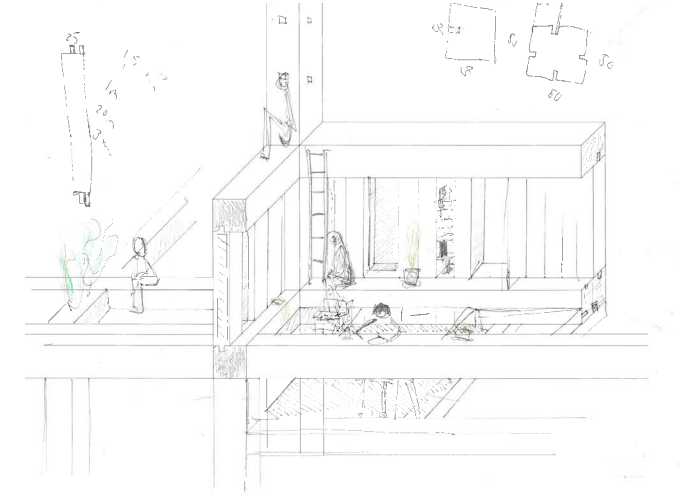
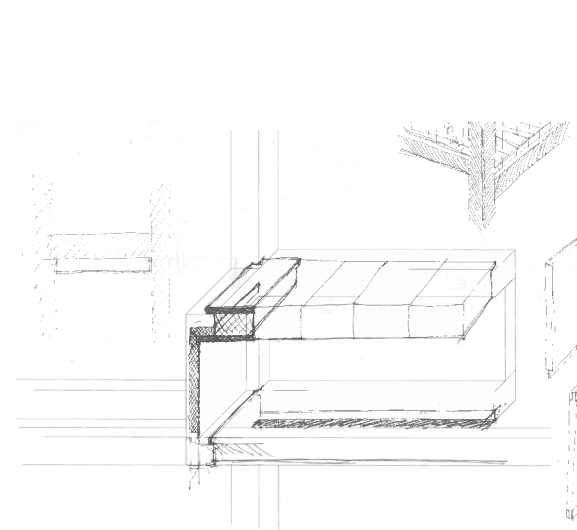


Div. skisser

Hvordan er det å klatre i et hus?

Hvordan er det å bo mellom Kanalen og toget?

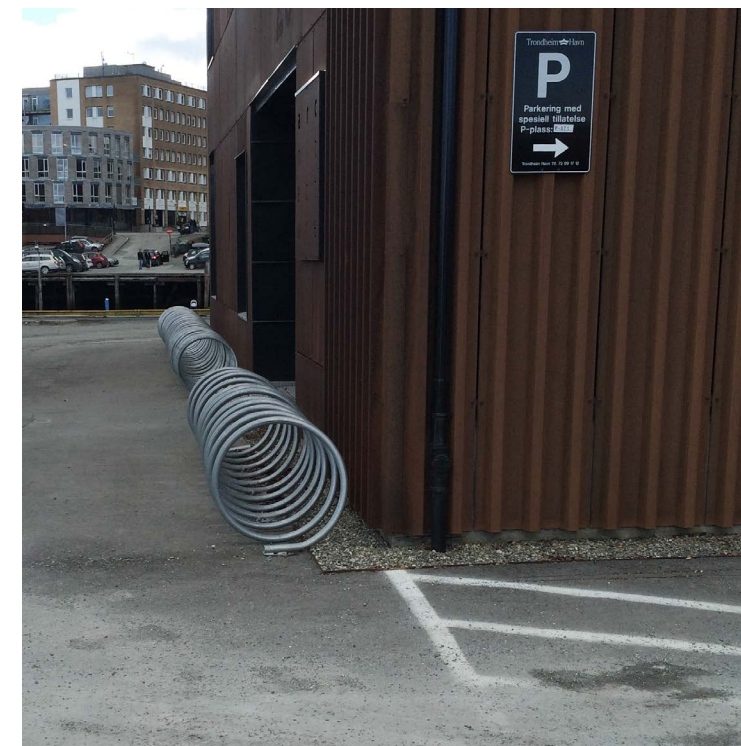
Hvordan skal konstruksjonen brukes?



Funn på stedet

I et industrielt område er det mange spennede elementer. Vi fant flere materialer som vi ville fortolke eller bruke i prosjektet vårt, i en slags bricolage-tankegang.

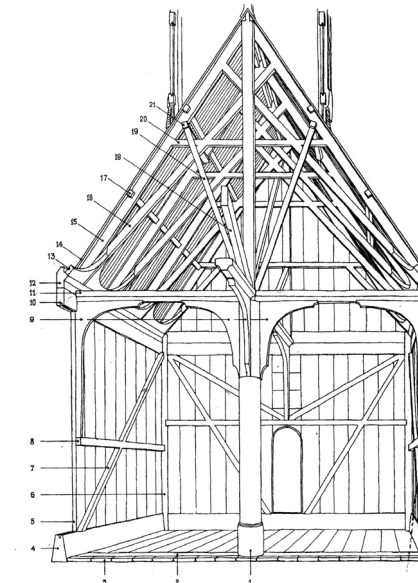
Blant annet fant vi gatestein under asfalten i Vestre Kanalvei, som vi foreslår å grave fram igjen. Det er mange store anker som ligger på tomte vår idag, som vi vil bruke som utebenker -og bord. Jernbanesviller blir allerede brukt til forstøttningsmur i området, og vi foreslår og videreføre det som kant i forhøyningen mot jernbanen. I et av byggene langs kanalen blir grus brukt i overgangen der veggen møter asfalten. Vi har også brukt grus avgrenset av en stram stålkant til å artikulere overgangene mellom de ulike sonene på bakkeplanet. Over jernbanesporene er det masse tynne kabler som skjærer himmelen, og vi ble inspirert til å bruke lignende kabler til å feste og henge opp ting mellom husene f.eks klesvask, huske og hengekøye.



Referanser og inspirasjonskilder

Fire referanser vi har latt oss inspirere av.

1. Det tradisjonelle japanske huset. Et tydelig tektonisk innvendig uttrykk med en bærende ramme og lette vegger.
2. Stavkirken, svilleveggen som sitter i en treramme, i et not-fjær-system.
3. Bryggerekka i Trondheim, søylene og rommet under bryggga som treffer vannet.
4. Westernfilmen Once Upon a Time in the West. Introen, hvor en sliten cowboy sitter på perrongen og tiden går veldig sakte. Litt som livet i trøge Trondheim.



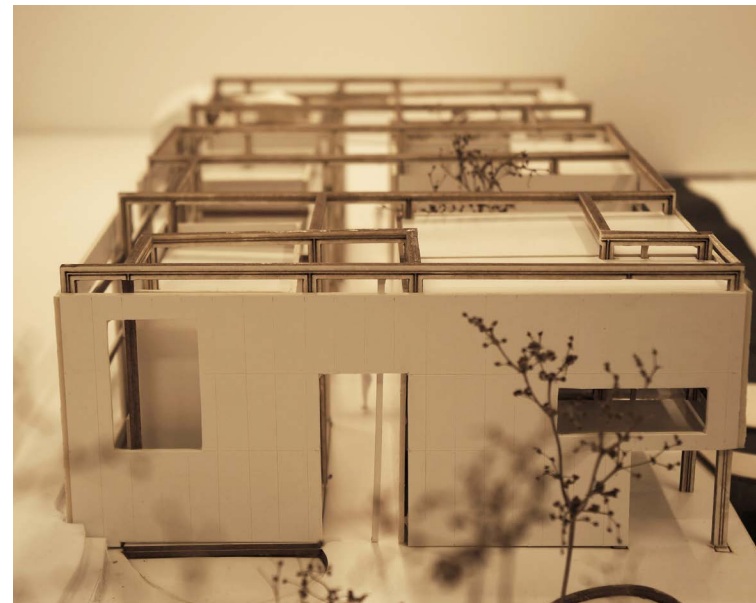
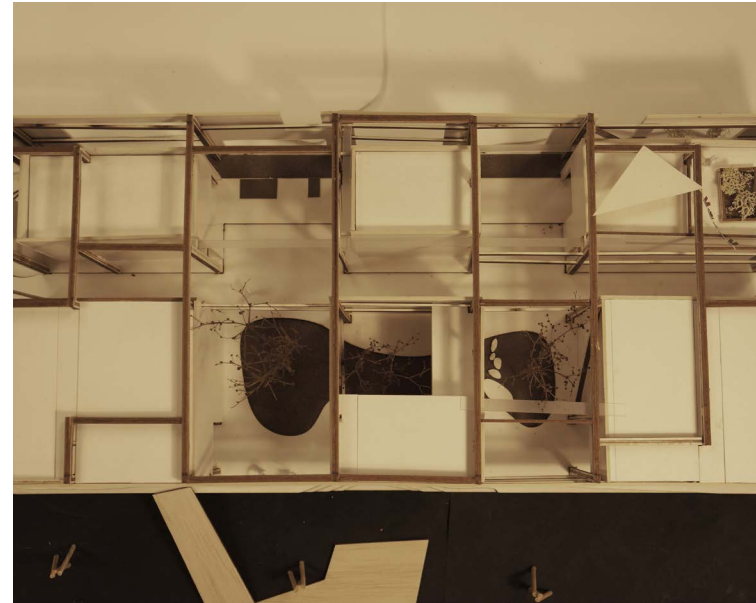
Oppmåling av gaterom, utkraging og mellomrom.

Siden vi bestemte oss for å jobbe med mellomrom mellom volumene, bestemte vi oss for å gjøre en oppmålingsrunde i byen for å finne dimensjonene på gode mellomrom ute. Blant annet fant vi ut at en syv meter bred gate er ganske behagelig å gå i når det er 3 etasjer. Likedan endte vi på at utkragingen ut mot vannet måtte være minimum 4,5 meter over hodet, og at utkragingen ikke burde være for lang for å hindre sollyset for mye. 6 meter nærmet seg maks.



Midtsemester

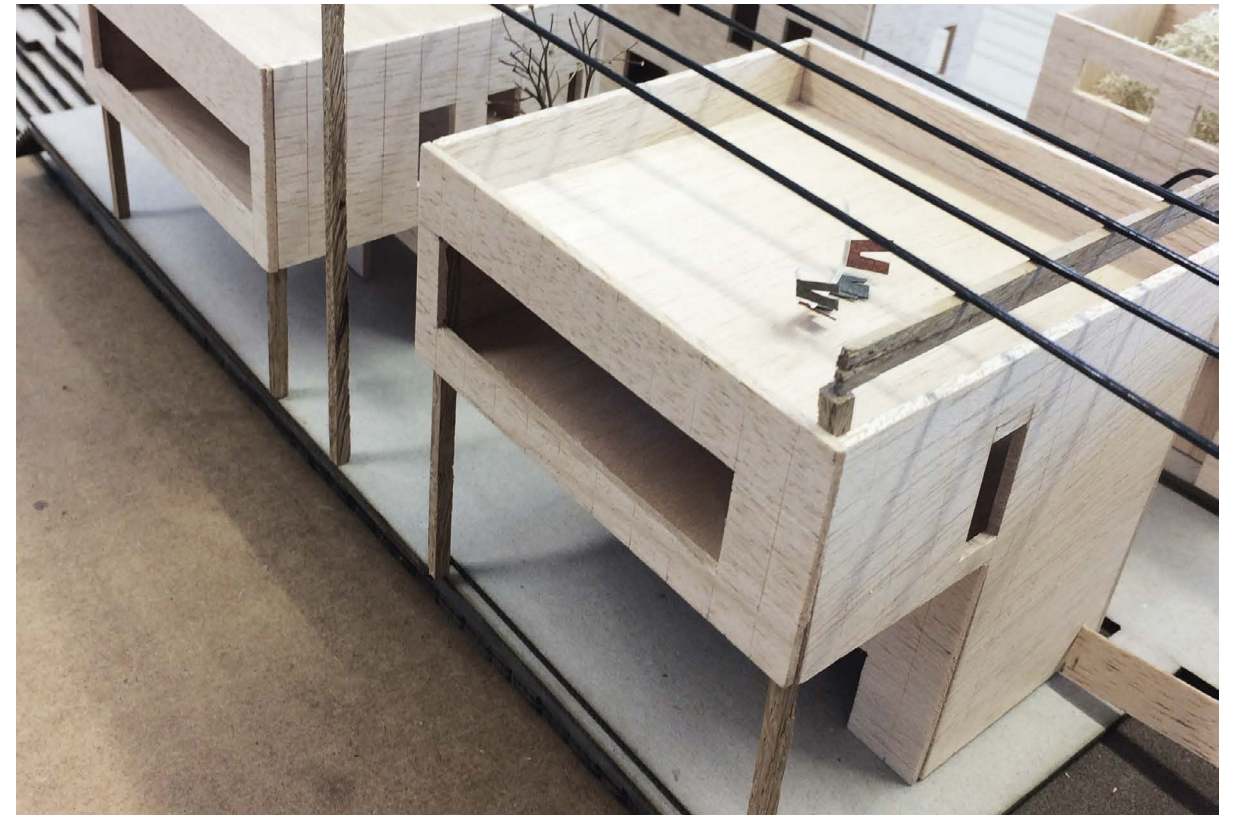
Til midtsemester jobbet vi med en sammenhengende struktur. Dette gikk vi litt bort fra etterpå. Dette fordi strukturen fort ble innadvent og privatiserte område mer enn vi ønsket. Derfra begynte vi å jobbe med mer selvstendige volum og en tydeligere gate.

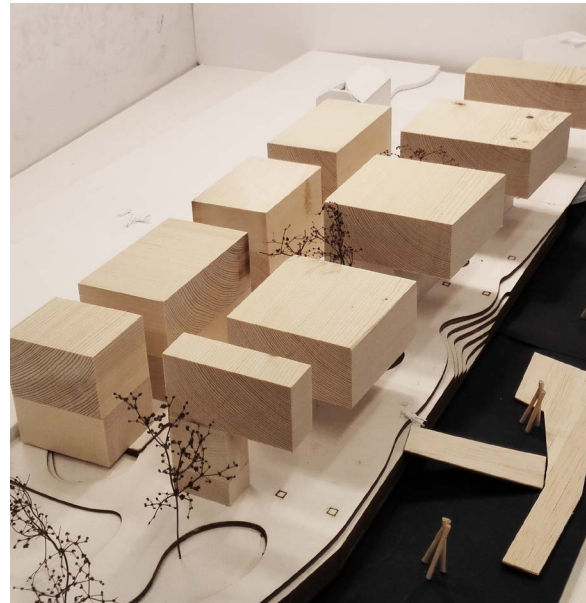
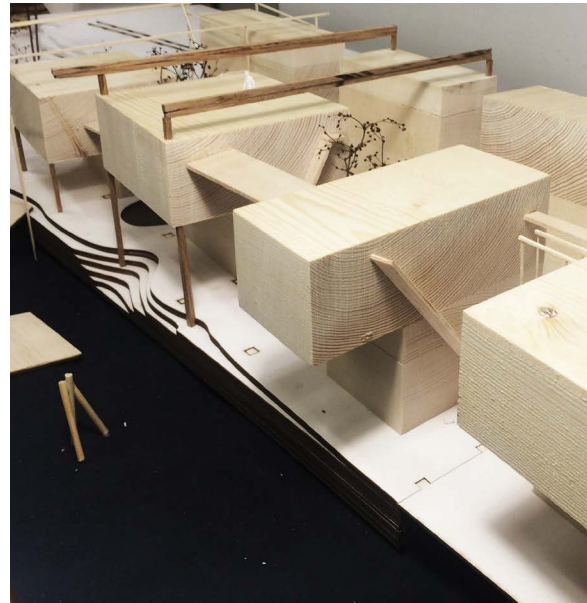
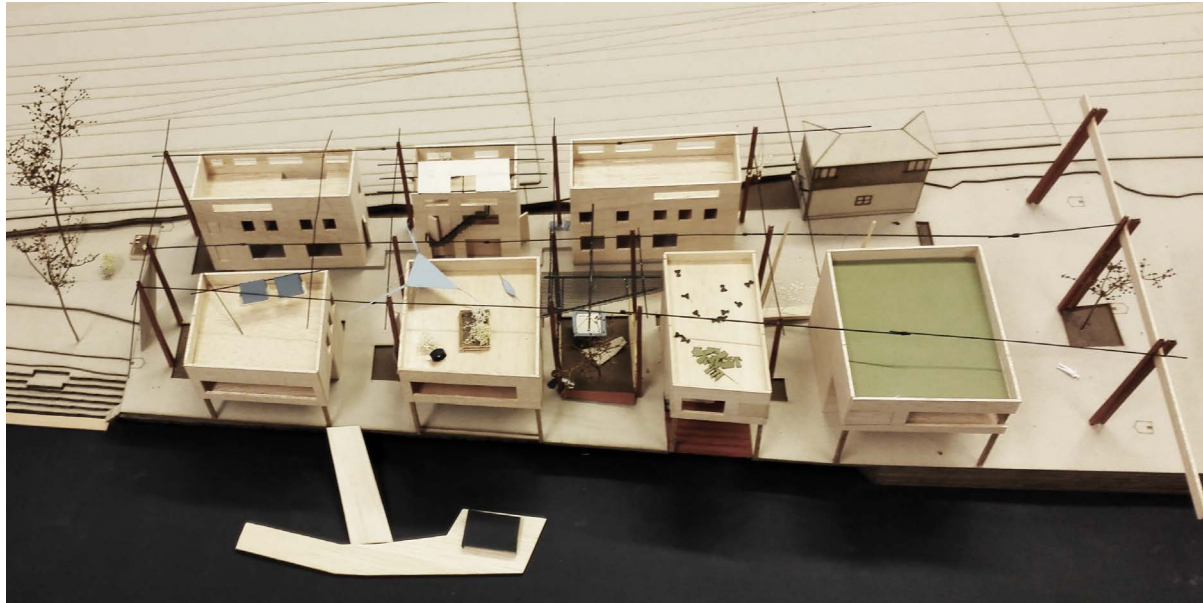


Volumstudier og utforskning av mellomrommet i 1:100

Vi gikk noen steg tilbake og begynte å utforske situasjonen igjen. Volumstudier, møtet med vannet, gaten mellom husene. Det ble testet ut mange ulike typer konstruksjoner mellom husene.

Vi testet også ut flere ulike varianter av den lette strukturen mellom husene. Vi testet ut bukker i tre, stålsøyler med kabler og lette åpne strukturer.



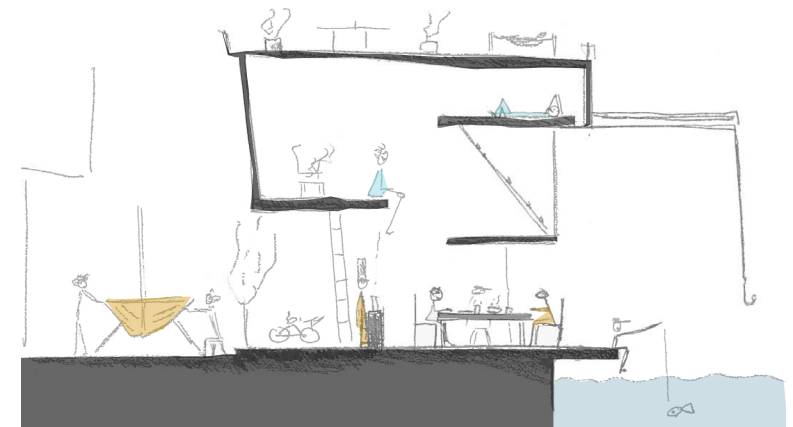
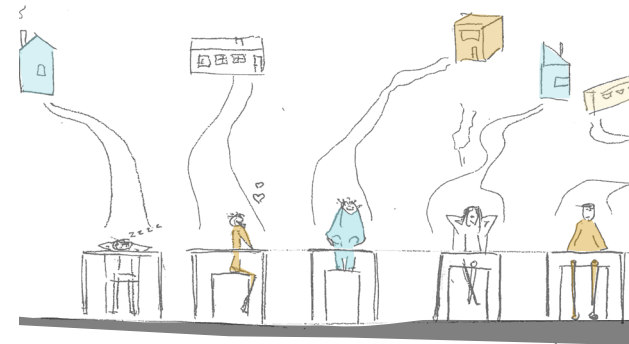


Hovedgrep

Vår strategi på problemstillingen

En av tre fullfører ikke vgs løpet av fem år. Mange av de som hopper av sier de er skoletrett. Er skolen for teoretisk? Er skolen for individualistisk? Skaper skolen tapere og vinnere? Er skolen for hiarkisk?

Vil vi lage et tilbud hvor man bor og jobber som et team. Hvor hver enkelt spiller en viktig rolle og får praktiske oppgaver som gir verdigfull erfaring. Muligheter til å forme sin egen hverdag og makt til å påvirke arbeidsoppgavene. En bolig og en bedrift, hvor man bor og jobber sammen i ett år.

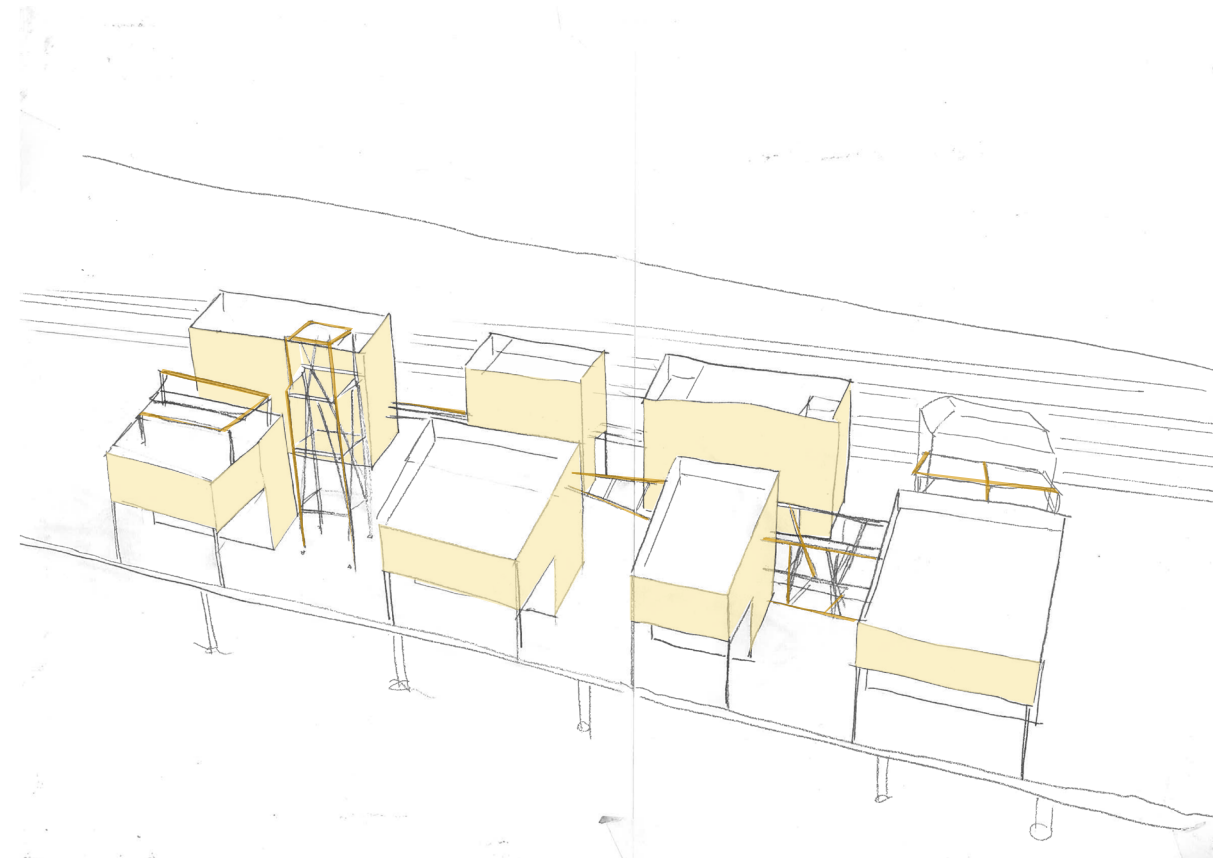


Konsept

1. Volumene skal ivareta kontinuitet, kvalitet og kjernefunksjonene i programmet over mange år.

2. De lette strukturene mellom husene er laget som et rammeverk for ungdommen å utfolde og uttrykke seg i. De kan lett få sette sitt personlige preg på plassen, og gjennom det også opparbeide seg eierskap til stedet. De er også tenkt som en forlengelse av programmet på innsiden av volumene og knytter aktivitet inne og ute sammen.

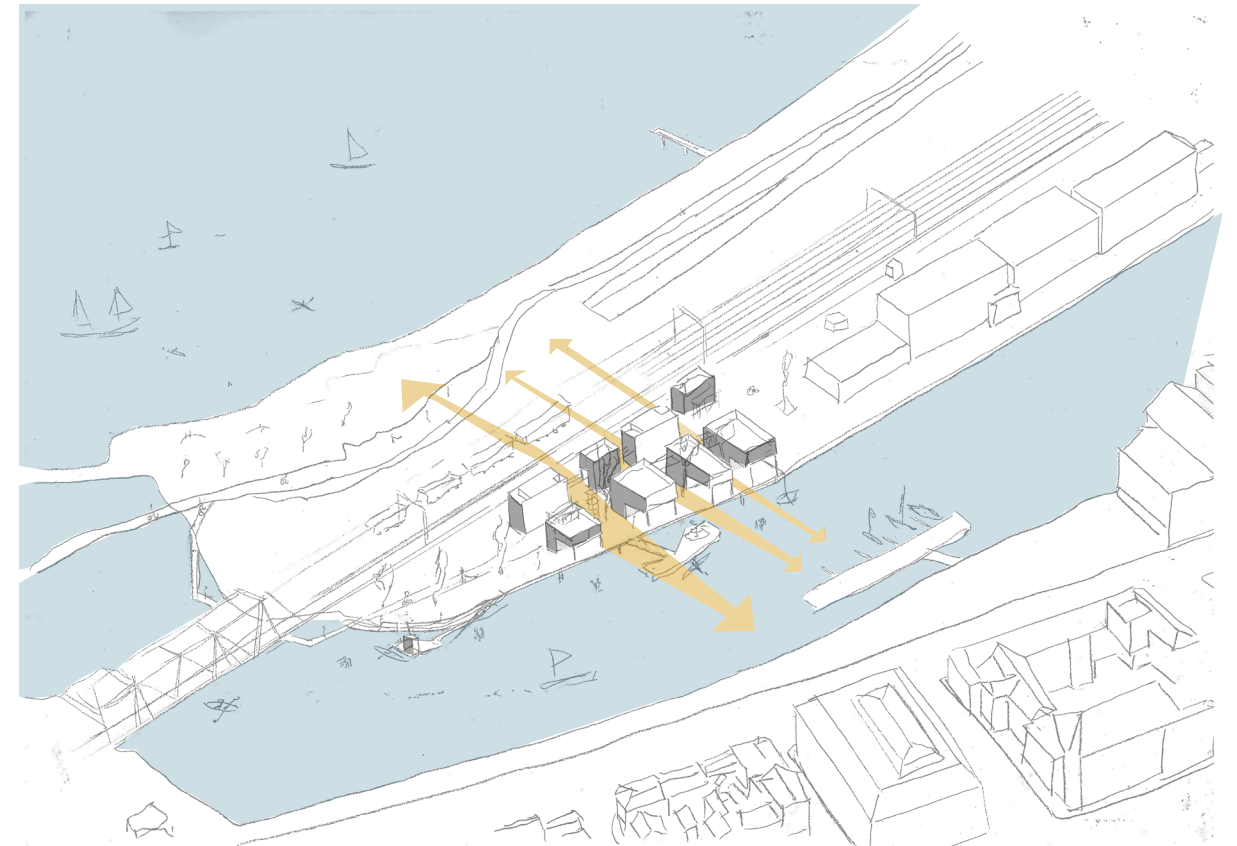
Sammen utfyller strukturene hverandre og tilrettelegger for spontant initiativ og robust drift over mange år.



Siktlinjer

Vi etablerer siktlinjer som knytter Kanalen og fjorden. Slik kan man fra Midtbyen se gjennom strukturen og ut mot fjorden slik at vi tar vare på koblingen mellom byen og vannet.

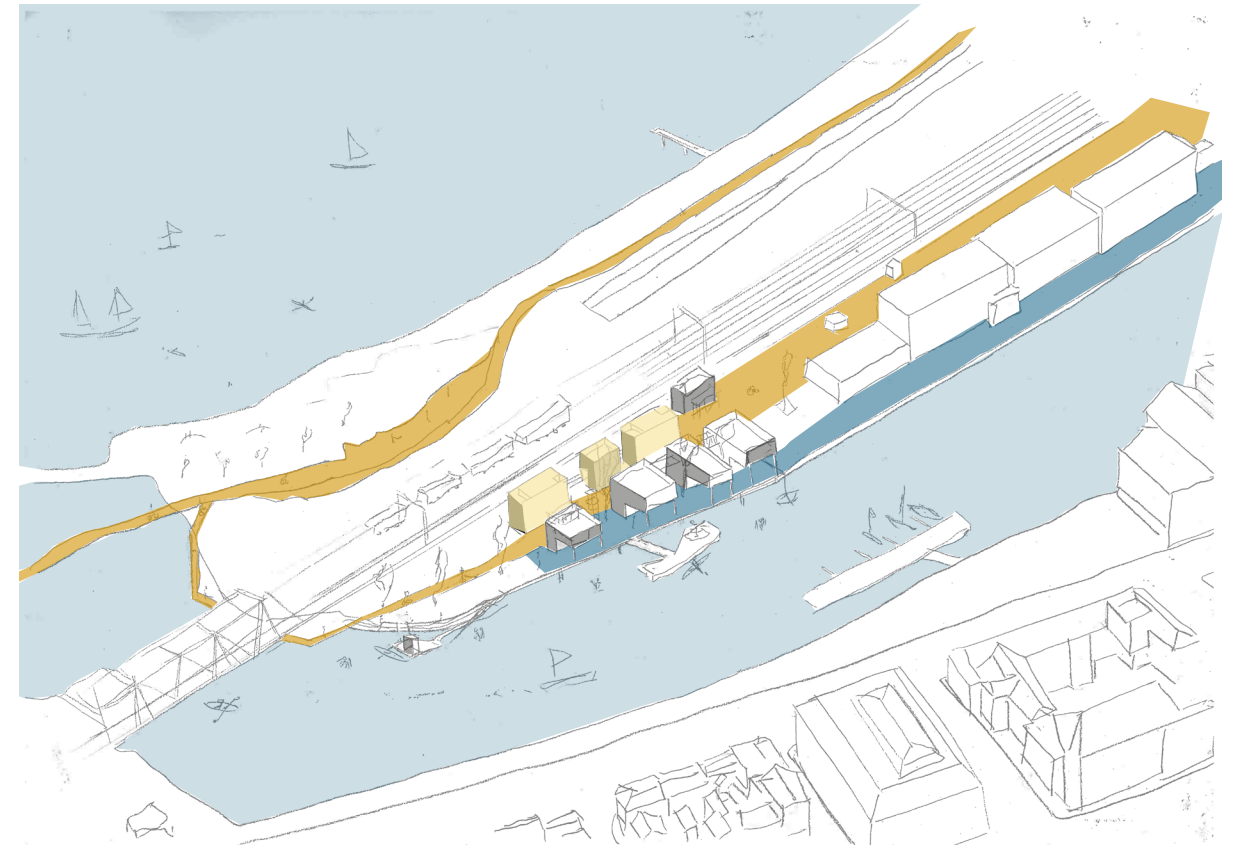
I tillegg blir passasjen i gjennom tomta, en rik opplevelse med sekvenser som åpner og lukker seg vekselvis mot fjorden og Kanalen.



Soning

Som følge av vår research har vi kommet frem til at stedet må være lett å lese for å kunne ta det i bruk. Videre knytter vi oss på området ved å etablere tilbud som kan skape synergi. På denne måten integreres prosjektet i nærområdet og skaper nye muligheter.

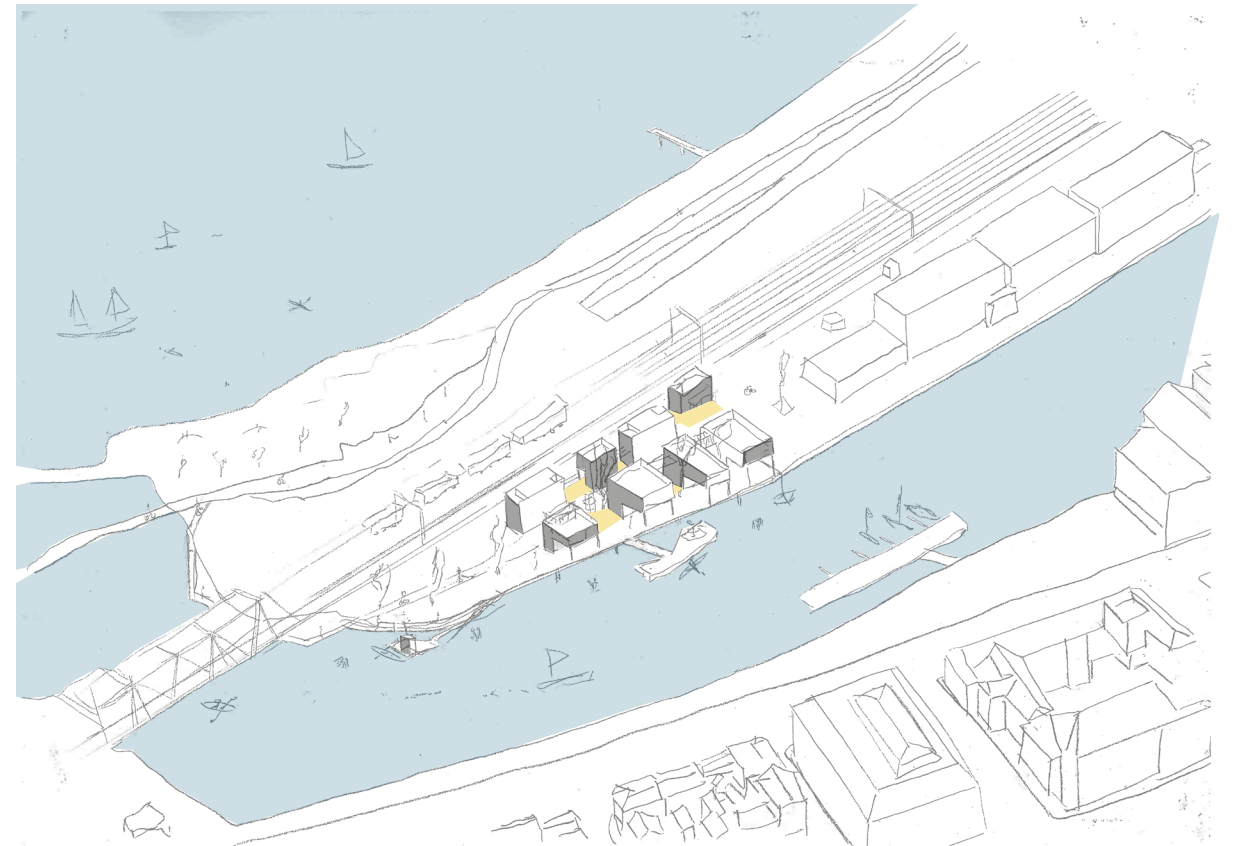
1. Næringen ligger per idag langs kaikanten mot kanalen. Det grepet viderefører vi.
2. Den offentlige åren fører vi mellom og forbi bygningene og fungerer som en buffer mellom bolig og næring. Under jernbanebrua bygger vi en flyttebrygge som kobler promenaden og Vestre kanalhavn sammen, slik at det oppstår gjennomgangsmulighet for gående og syklende.
3. Vi innfører en privat sone med boliger langs norddelen av tomten.



Mellomrom

Uterommene nord og sør for den offentlige åren blir inngangsparti, overgangssone og rom for utvidelse av programmet som ligger på innsiden av volumene. Der gjør også at vi kan bevare en del av trærne som er på tomte i dag og integrere naturen ennå sterkere i prosjektet.

I mellomrommene legger vi til rette for at ungdommene som bor der, gjestene på overnattingsstedet og forbipasserende kan møtes.



Boliggrep

Etter å ha snakket med ulike fageksperter har vi landet på to enheter med fem ungdommer i hver. Det gir en gruppedynamikk hvor alle spiller en rolle i samspillet. I første etasje ligger et stort fellesareal, med fokus rundt måltidet. Andre og tredje etasje er soverom, med mulighet til å åpne og lukke for å skape intime og sosiale rom etter ønske og behov.

Mellom boligene har vi lagt et felleshus. Et flytende gulv knytter de tre enhetene sammen. Første etasje i felleshuset er tiltenkt klesvask, oppbevaring og verksted. Andre etasje er et rom for å ha arbeidsmøter, pauserom, fest eller andre fellesaktiviteter. I tredjeetasje er det et felles utendørsrom.

Slik lager vi rom for det store arbeidsfelleskapet,, det mindre bofellesskapet og individet.

