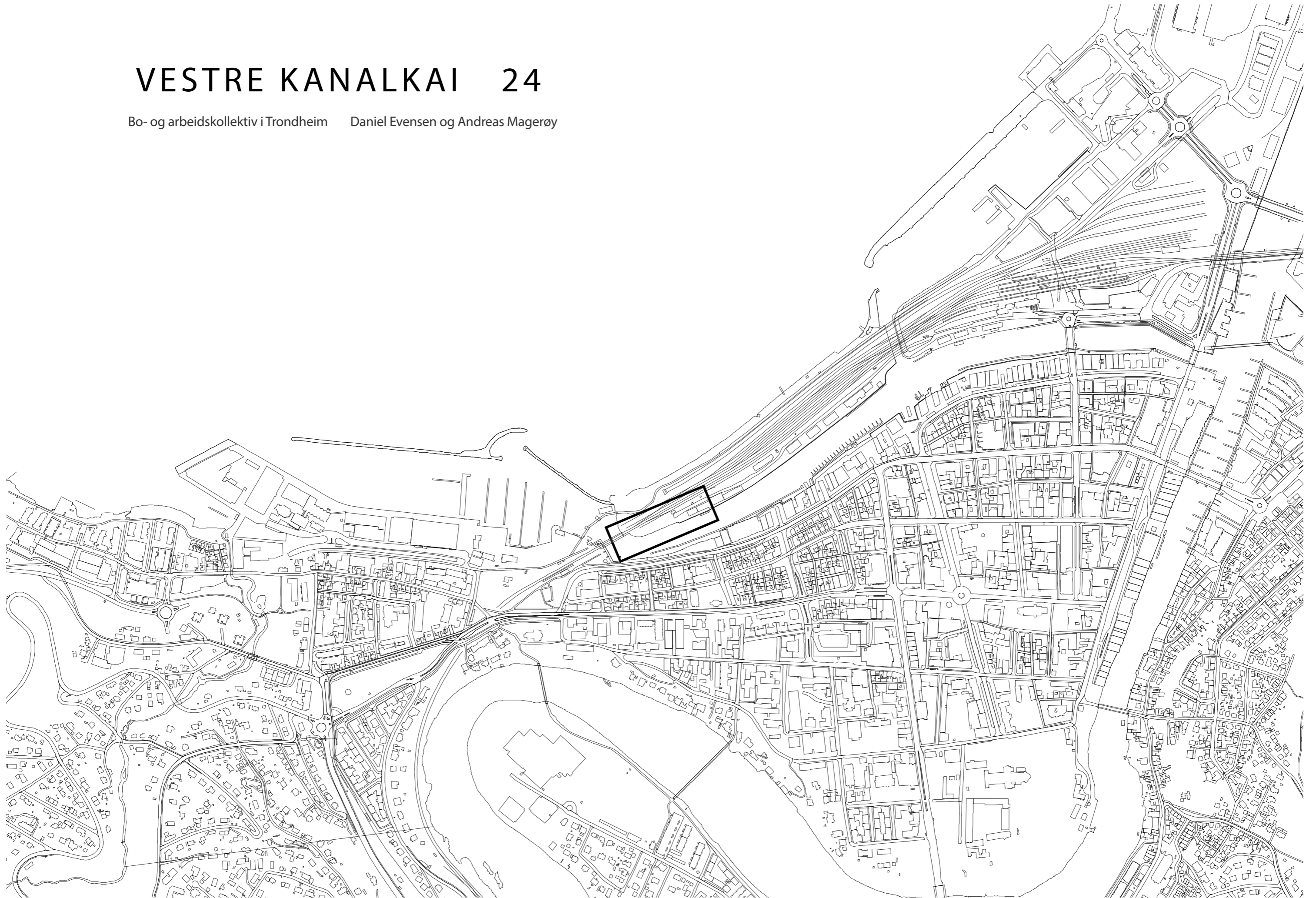
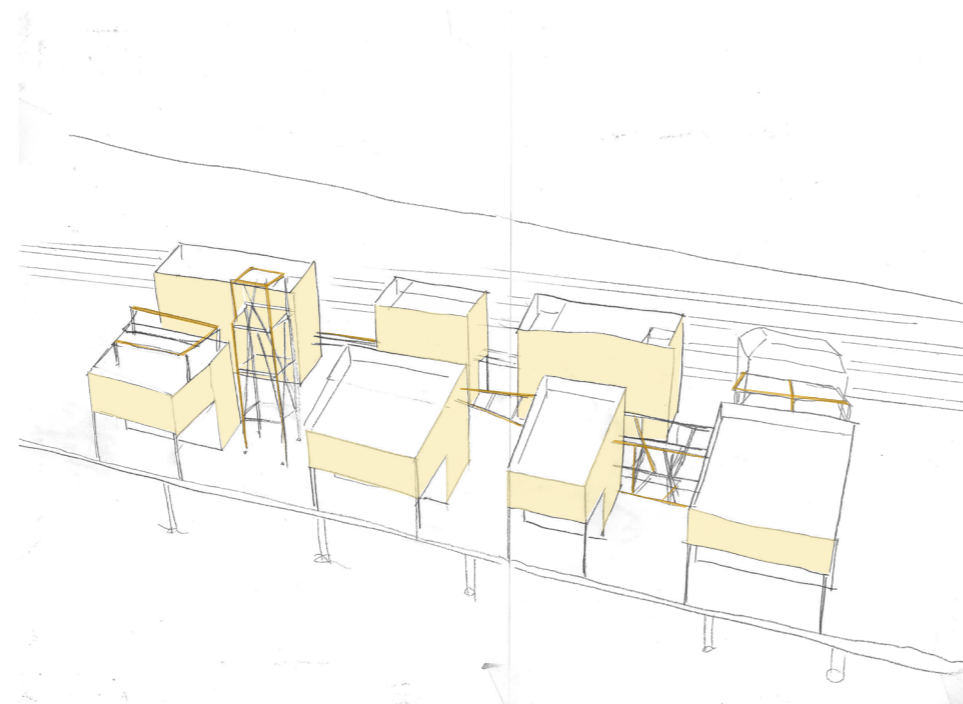
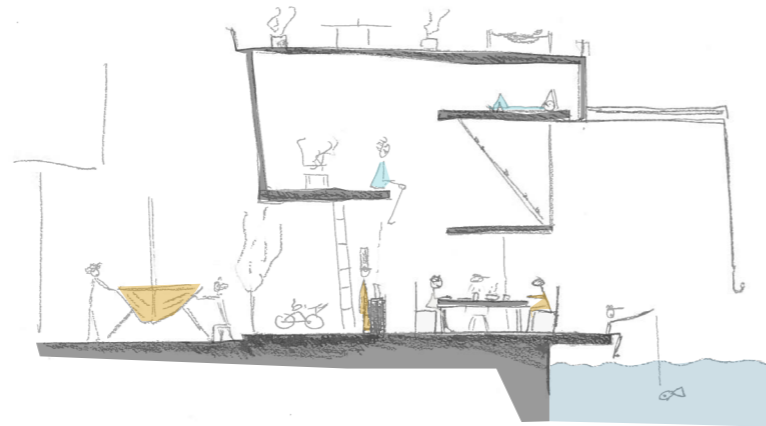
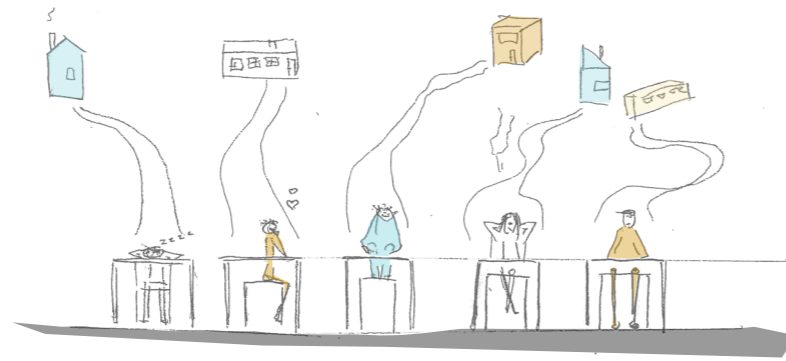


# VESTRE KANALKAI 24

Bo- og arbeidskollektiv i Trondheim Daniel Evensen og Andreas Magerøy





Rammeverk
  Volum

## Utfordring

En av tre fullfører ikke vgs i løpet av fem år. Mange av de som hopper av sier de er skoletrett. Er skolen for teoretisk? Er skolen for individualistisk? Skaper skolen tapere og vinnere? Er skolen for hierarkisk?

Oppfølgingstjenesten jobber for å gi disse ungdommene et tilbud om jobb eller andre kompetansefremmende tiltak. Hvordan kan et bokollektiv knyttet til en bedrift være et attraktivt og spennende supplement til dagens tilbud?

Vil vi lage et tilbud hvor man bor og jobber som et team. Hvor hver enkelt spiller en viktig rolle og får praktiske oppgaver som gir verdigfull erfaring. Muligheter til å forme sin egen hverdag og makt til å påvirke arbeidsoppgavene. En bolig og et overnattingssted hvor man bor og jobber sammen i ett år.

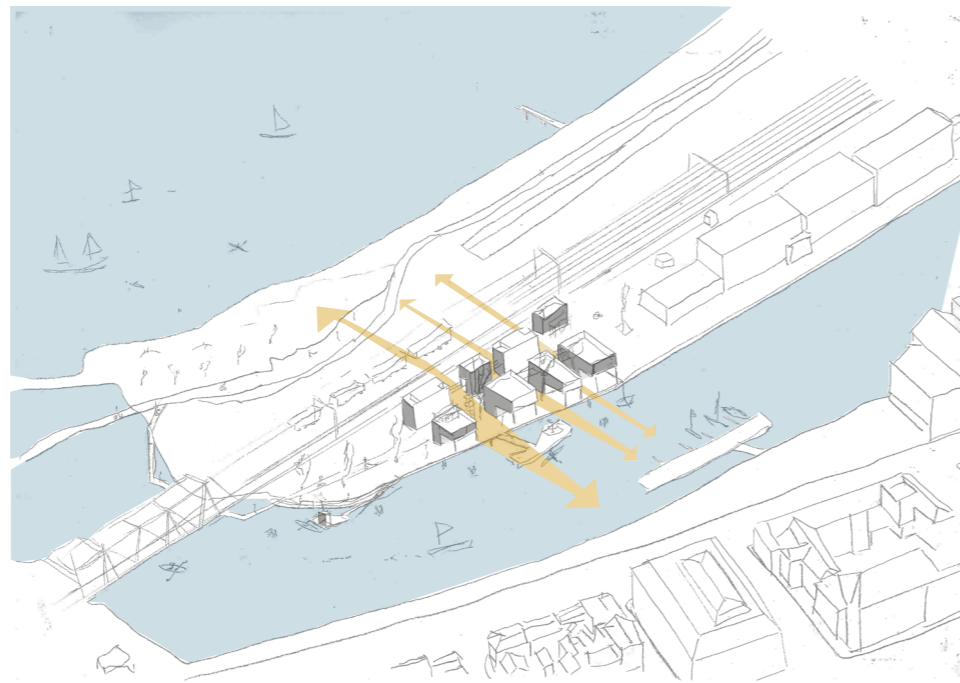
## Konsept

Volumene skal sikre kvalitet og ivareta kjernefunksjonene for bedriften og boligene over mange år.

De lette strukturene mellom husene er laget som et rammeverk for ungdommen å utfolde og uttrykke seg i. De kan lett få sette sitt personlige preg på plassen, og gjennom det også opparbeide seg eierskap til stedet. De er også tenkt som en forlengelse av programmet på innsiden av volumene og knytter aktivitet inne og ute sammen.

Sammen utfyller strukturene hverandre og tilrettelegger for spontant initiativ og robust drift i lang tid framover.

Næring      Off. ferdsel      Bolig

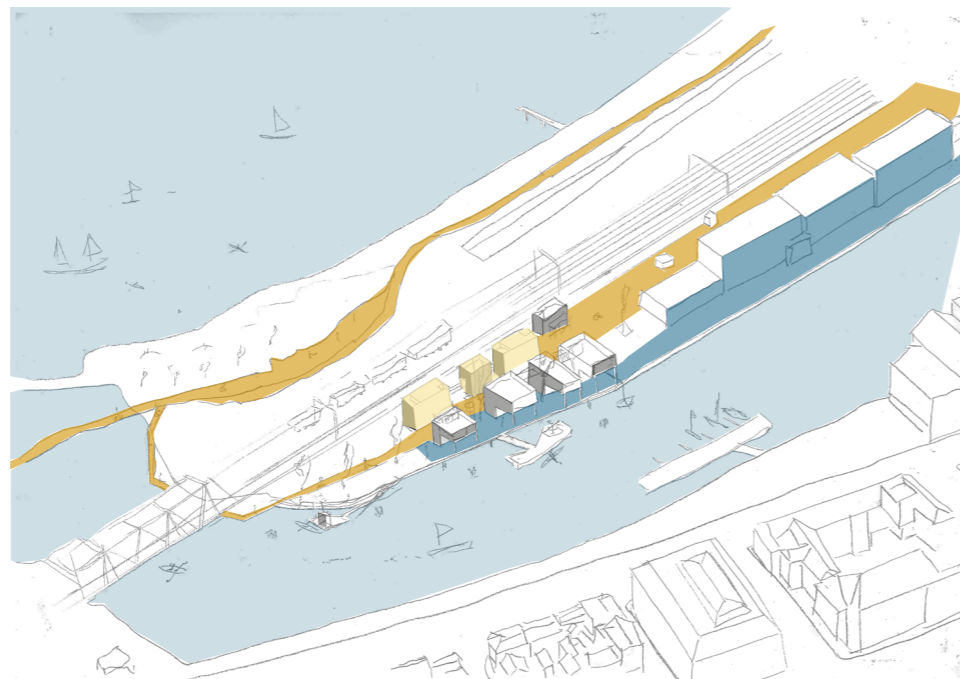


## Siktlinjer

Vi etablerer siktlinjer, slik at man fra Midtbyen kan se mellom volumene og ut mot fjorden. Slik tar vi vare på koblingen mellom byen og vannet.

Vi forskyver volumene noe i øst-vest-retning, kombinert med bruk av vegetasjon, for å bryte vinden.

I tillegg blir passasjen i gjennom området, en rik opplevelse med sekvenser som åpner og lukker seg vekselvis mot fjorden og Kanalen.

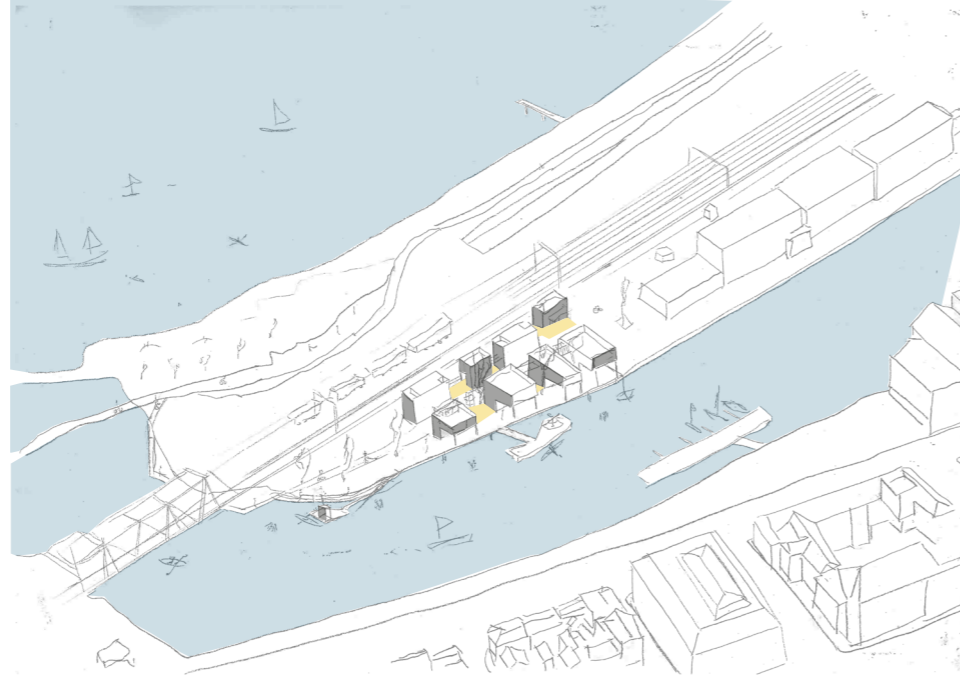


## Soner

Næringen ligger per idag langs kaikanten. Derfor legger vi overnattingsstedet mot Kanalen som en forlengelse av dette. Slik integrerer vi prosjektet i nærområdet og tilrettelegger for synergier.

Den offentlige åren fører vi mellom og forbi bygningene og fungerer som en buffer mellom bolig og næring. Vi knytter fjordpromenaden og Vestre Kanalkai med en flytebrygge under jernbanebrua.

Vi innfører en ny privat sone med boliger langs norddelen av tomten.



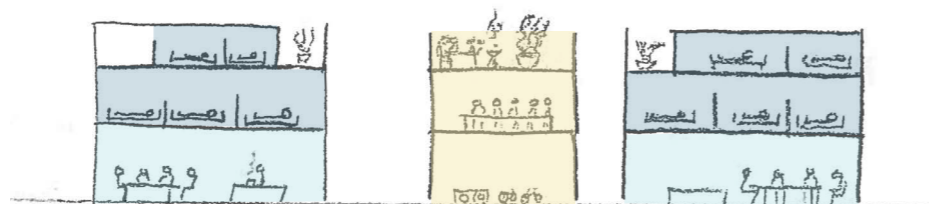
## Mellomrom

Uterommene nord og sør for den offentlige åren blir inngangssone og rom for utvidelse av programmet som ligger på innsiden av volumene. Slik samler vi aktivitet og øker sannsynligheten for møter mellom ungdommene som bor der, gjestene på overnattingsstedet og forbipasserende.

I mellomrommene får vi også bevart en del av trærne som er på tomta i dag.

## Private rom

Etter å ha snakket med ulike fagekspert har vi landet på to enheter med fem ungdommer i hver. Det gir en gruppedynamikk hvor alle spiller en rolle i samspillet. I første etasje ligger et fellesareal, med fokus rundt måltidet. Andre og tredje etasje er private rom for å sove, med mulighet til å åpne og lukke for å skape intime og sosiale rom etter ønske og behov.

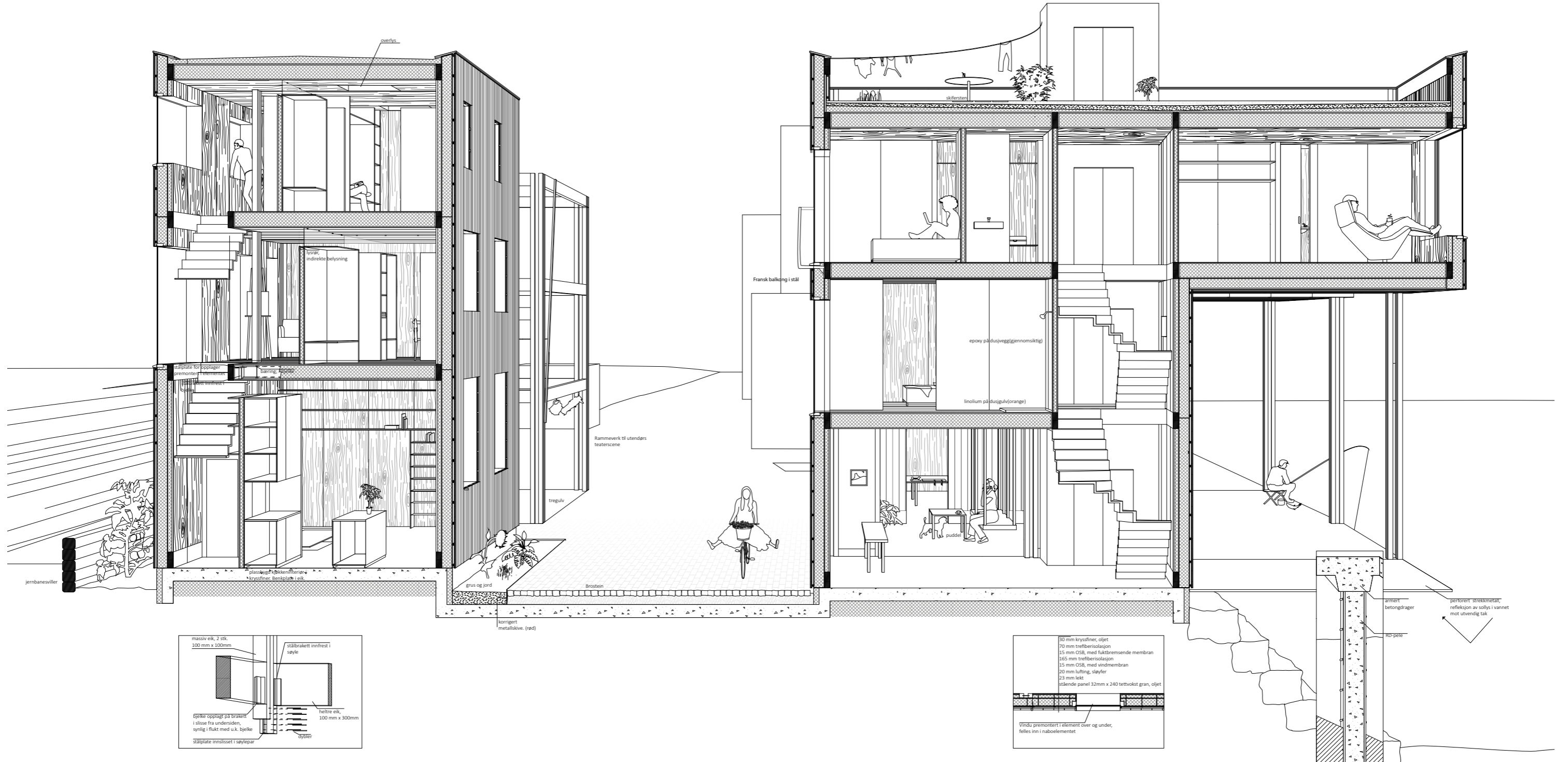


Sove
  Spise
  Møte

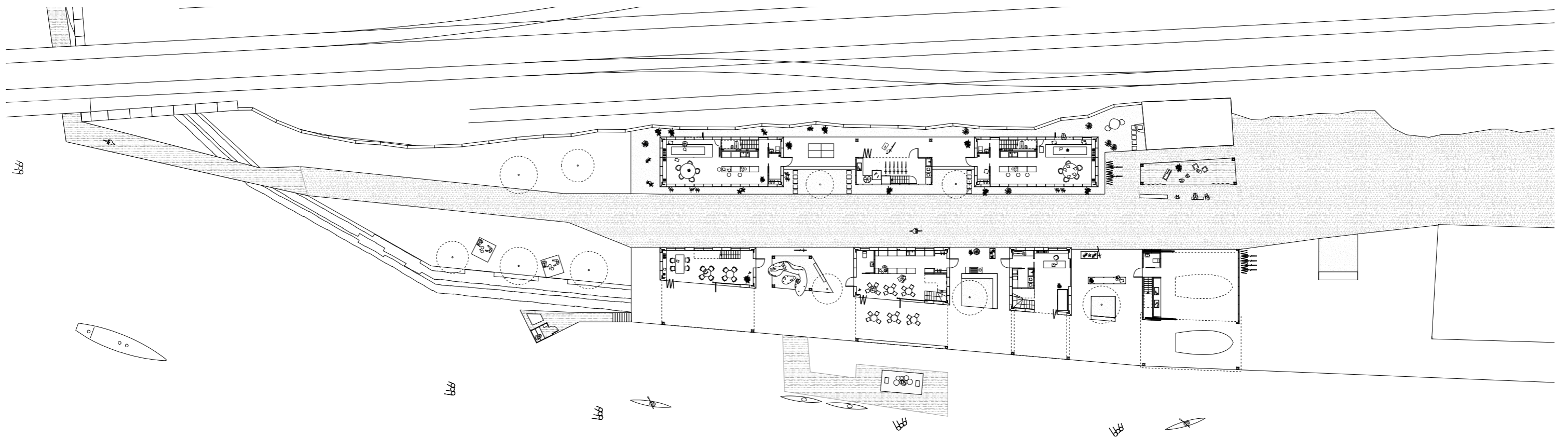
Mellom boligene har vi lagt et felleshus. Et flytende gulv knytter de tre enhetene sammen. Første etasje i felleshuset er tiltenkt klesvask, oppbevaring og verksted. Andre etasje er et rom for å ha arbeidsmøter, pauserom, fest eller andre fellesaktiviteter. I tredjeetasje er det et felles, lunt utendørsrom.

Slik lager vi rom for det store arbeidsfellesskapet, det mindre bofellesskapet og individet.

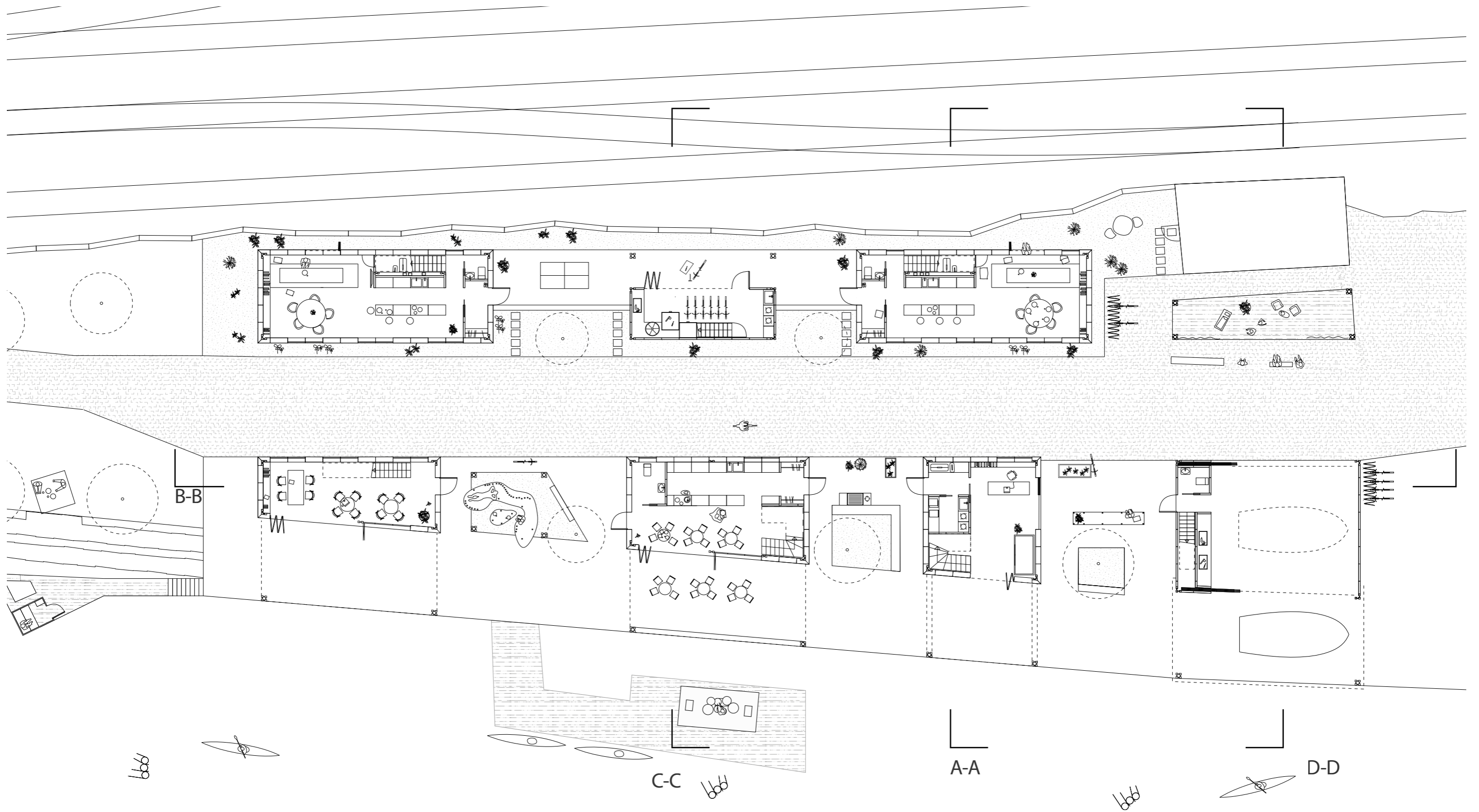




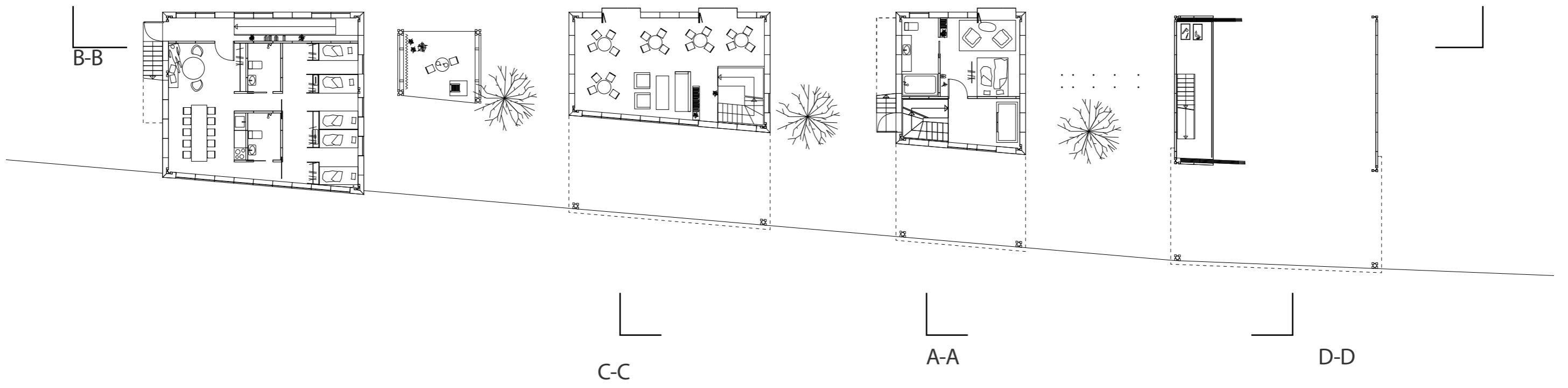
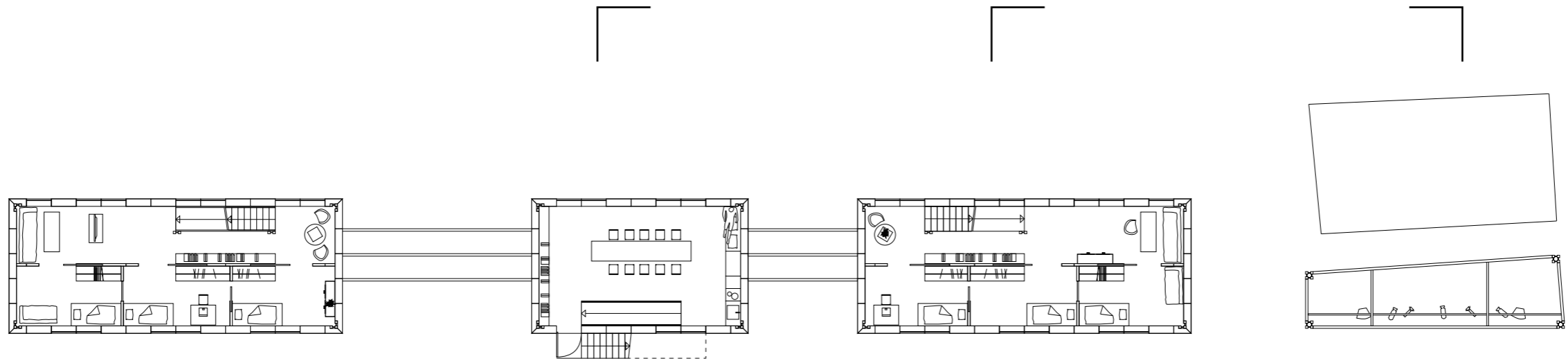
Snittperspektiv A-A



Områdeplan

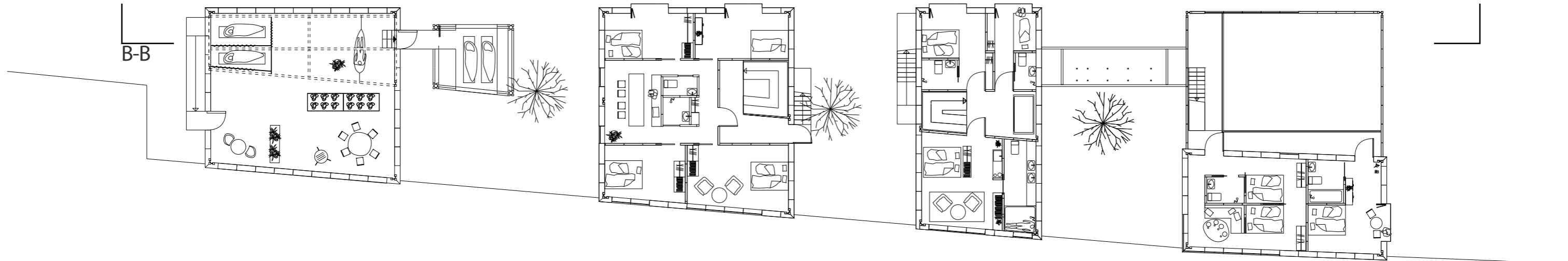
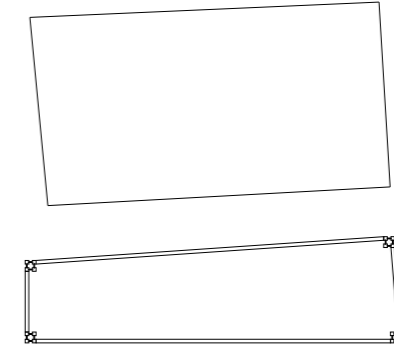
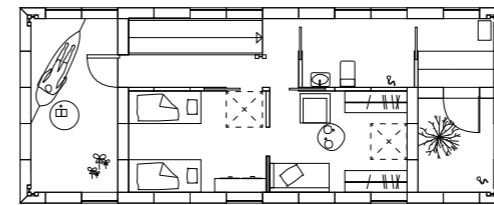
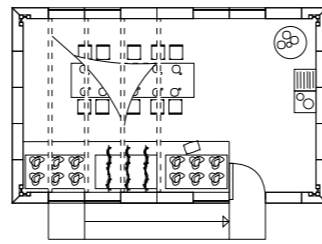
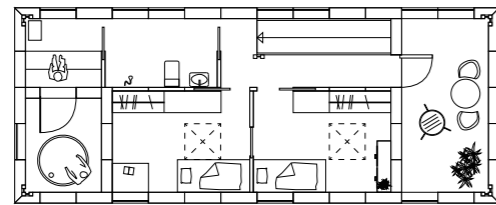


Plan 1.eta



Plan 2.eta



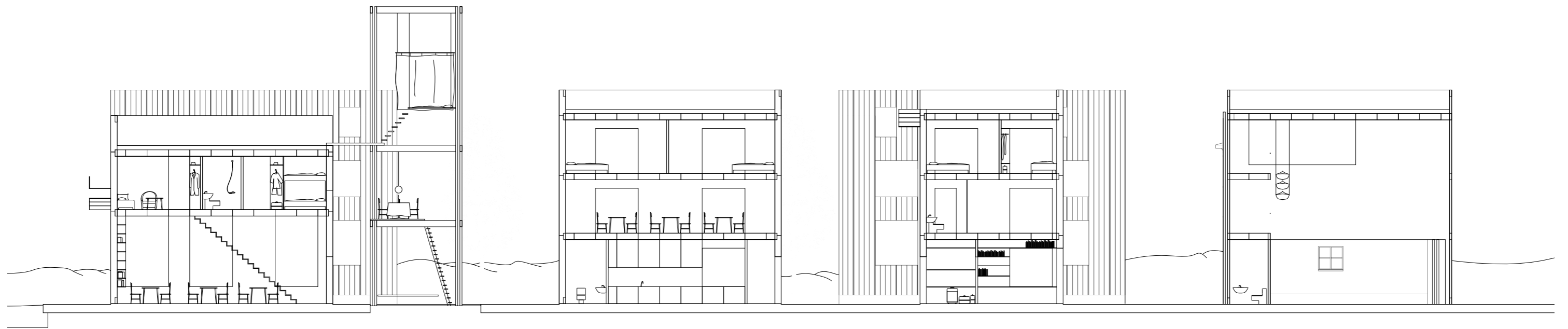


B-B

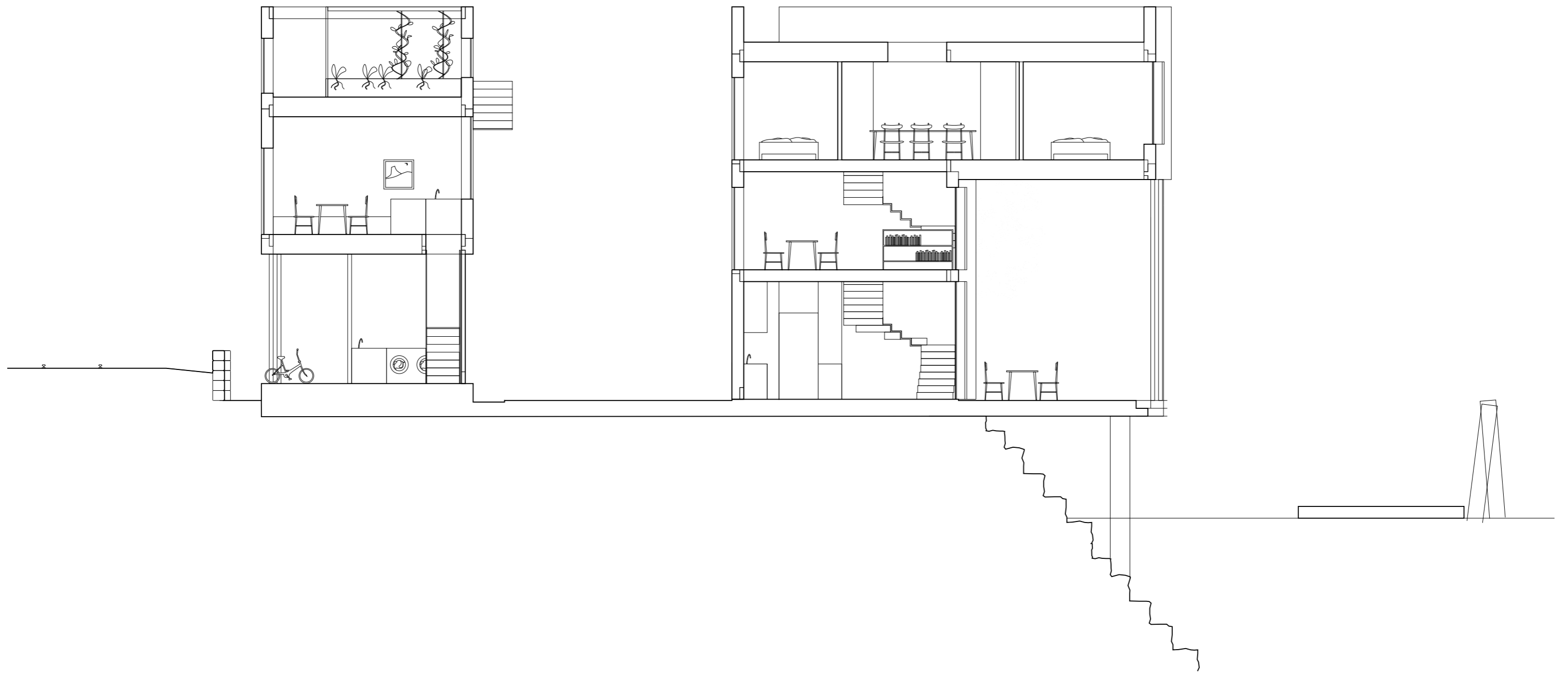
C-C

A-A

D-D



Snitt B-B



Snitt C-C



Snitt D-D











