

Masteroppgave

NTNU
Norges teknisk-naturvitenskapelige universitet
Det humanistiske fakultet
Institutt for historiske studier

Anders Raastad

Utvandring, eiendomspriser og lønnsutvikling i Vågå, 1867-1900

Økonomisk globalisering og lokale konsekvenser

Masteroppgave i Historie - femårig lektorutdanning
Trondheim, mai 2016



Anders Raastad

Utvandring, eiendomspriser og lønnsutvikling i Vågå, 1867-1900

Økonomisk globalisering og lokale konsekvenser

Masteroppgave i historie – femårig lektorutdanning

Norges teknisk-naturvitenskapelige universitet

Det humanistiske fakultet

Institutt for historiske studier

Trondheim 2016

Omslagsbilde: Kornhesjer i Vågå.

Vågå historielags fotoarkiv

Forord

Jeg vil gi en stor takke til min veileder Pål Thonstad Sandvik for all den hjelp jeg har fått gjennom semesteret. Denne oppgaven har ikke vært mulig å skrevet uten din hjelp. Jeg er spesielt takknemlig for alle timene med veiledning, gode råd og grundige tilbakemelding. Jeg kunne ikke fått en bedre veileder. Videre vil jeg takke Ivar Teigum for at han alltid tok seg tid til å svare på spørsmål om jeg lurte på noe. Jeg vil også takke min onkel Knut for god hjelp når jeg skulle velge tema for masteroppgaven, og all hjelpen jeg har fått under arbeidet med den.

Jeg vil også rette en stor takk til alle medstudentene mine på lesesalen. Takk for alle gode samtaler og alt det artige vi ha funne på. Dere har gjort arbeidet med masteren betydelig enklere og ikke minst morsommere. Videre vil jeg takke mamma for korrekturlesing, det trengtes virkelig. Til slutt vil jeg takke Inger, for alle timene med korrekturlesing og all den hjelp og støtte jeg har fått gjennom året.

Anders Raastad

Trondheim 11.05.2016

Innhold

1.0 Kapittel 1	1
1.1 Introduksjon	1
1.2 Tidligere forskning	3
1.2.1 Utvandring	3
1.2.2 Eiendomsforhold og eiendomspriser	5
1.2.3 Lønnsutvikling	6
1.3 Problemstilling og avgrensning	7
1.4 Kildemateriale	8
1.5 Oppgavens struktur	10
1.6 Profesjonsrelevans	11
2.0 Utvandring fra Vågå 1867-1900	13
2.1 Utvandringen	13
2.2 Fordelingen av menn og kvinner	17
2.3 Alderssammensetning	19
2.4 Sivilstatus	20
2.5 Familieutvandring	21
2.6 Emigrantenes yrkesbakgrunn	23
2.7 Oppsummering	26
3.0 Eiendomspriser i Vågå og Heidal 1867-1900	29
3.1 Metodiske utfordringer og usikkerhetsmomenter	29
3.2 Utvikling i prisene på eiendom	30
3.3 Eiendommer som ble solgt flere ganger	38
3.4 Omsetningsform	40
3.5 Eiendom solgt til familie	42
3.6 Jordbrukseiendommer solgt av staten	44
3.7 Oppsummering	44
4.0 Forandring i arbeidsmarkedet og lønnsutvikling	47
4.1 Arbeidsmarkedet	47
4.2 Lønnsutvikling i Vågå	49
4.3 Tjenerlønnings	52
4.4 Oppsummering	56
5.0 Økonomisk globalisering og lokale konsekvenser – eksemplet Vågå 1867-1900	57

5.1 Økonomisk globalisering og lokal utvikling	57
5.2 Utvandringen og det lokale arbeidsmarkedet i Vågå	59
5.3 Eiendomsprisutviklingen.....	59
5.4 Lønnsutvikling	62
5.5 Konklusjon	63
Appendiks.....	65
Kilder.....	65
Statistikk.....	66
Litteratur.....	68

Tabeller og diagram

Liste over tabeller

Tabell 2.1 Utvandring per femår fra Vågå, 1867-1905.....	14
Tabell 2.2 Antall utvandrede menn fra Vågå, hvert femår 1867-1900.....	17
Tabell 2.3 Antall utvandrede fra Vågå hvert femår 1867-1900, fordelt på alder i prosent.....	19
Tabell 2.4 Sivilstatus, emigrantene fra Vågå, hvert femår 1867-1900 (prosent i parentes)....	20
Tabell 2.5 Gruppeutvandring fra Vågå, hvert femår 1867-1900.	21
Tabell: 2.6 Emigranter som reiste i gruppe fra Vågå, hvert femår 1867-1900 (antall utvandrede i gruppene i parentes).	22
Tabell 3.1 Variasjon i gjennomsnittsverdi per skyldmark i kroner, hvert femår 1867-1900...	31
Tabell 3.2 Fordeling av gjennomsnittsverdien i kroner, innenfor ulik matrikkelskyld på eiendomssalg fra Vågå og Heidal, 1867-1900.....	36
Tabell 3.3 Verdiforskjell i prosent på antallet eiendommer (50 øre+ skyld), som ble solgt flere ganger.	38
Tabell 3.4 Antallet eiendommer og verdiforskjell i prosent fra første til siste salg (50 øre+ skyld), som ble solgt 3 eller flere ganger.	39
Tabell 3.5 Auksjonsskjøter, gjennomsnittsverdi per skyldmark i kroner, eiendom over 50 øre skyldmark.....	40
Tabell 3.6 Familiesalg, gjennomsnittsverdi per skyldmark i kroner, eiendom over 50 øre skyldmark, hvert femår 1867-1900.	42

Liste over diagram

Diagram 2.1 Utvandring per 1000 av middelfolkemengden, per femår 1866-1900.....	16
Diagram 3.1 Gjennomsnittspris per skyldmark i kroner, hvert femår 1867-1900.....	34
Diagram 3.2 Gjennomsnittlig eiendomsprisutvikling per skyldmark i kroner i Vågå, og prisutviklingen i kroner per hl bygg i Nord-Gudbrandsdalen og Kristians amt hvert femår 1866-1905.....	35
Diagram 3.3 Gjennomsnittspris per skyldmark, innenfor ulik matrikkelskyld i Vågå og Heidal, hvert femår 1867-1905.....	37
Diagram 4.1 Dagslønnsutvikling for menn i Vågå og Nord-Gudbrandsdalen, hvert femår 1870-1905.....	50
Diagram 4.2 Årslønn for mannlige og kvinnelige tjenere i Vågå og Nord-Gudbrandsdalen, hvert femår 1870-1900.....	54
Diagram 4.3 Årslønn for mannlige og kvinnelige tjenere i Vågå og Kristians amt, hvert femår 1870-1900.....	55

1.0 Kapitel 1

1.1 Introduksjon

Den økonomiske globaliseringen økte utover 1800-talet. Verden ble i større grad knyttet sammen i et felles marked. Den internasjonale handelen gikk kraftig opp fra 1815 til 1914 og stadig flere varer, kapital og mennesker krysset landegrensene.¹ Den økte globaliseringen la grunnlaget for den raske veksten i levestandarden, spesielt for landene i utkanten av Europa. Norge ble også påvirket av den økte globaliseringen. Dette i form av kraftig økning i import av korn. Økt import sammen med frihandelen fikk mye av skylden for stagnasjonen i det norske jordbruket i årene etter 1875.² Videre førte prisfallet på korn til omlegging i jordbruket til et større husdyrhold, siden prisen på kjøtt og melkeprodukt holdt seg bedre.³ Den økte globaliseringen kom også gjennom den store utvandringen fra landet i perioden 1865-1915. Utvandringen var størst i tre store bølger i masseutvandringstiden fra 1865-1915. Der flest emigrerte i 1880-årene og starten av 90-årene.⁴

Kevin O'Rourke og Jefferey Williamson har funnet en sammenheng mellom den økonomiske globaliseringen på 1800-talet, og faktor prisutjevning. Det vil si at lønnsnivåene og en del viktige varepriser i Europa og Nord-Amerika begynte å konvergere i tiden mellom 1870 og 1914. Masseutvandring fra fattige til rike land og kapitaleksport fra rike til fattige land, var sentrale faktorer i opphenting og utjevningen av reallønn og levevilkår i perioden.⁵ Jordprisene ble påvirket av nedgangen i transport kostnadene, mer handel og utvandring. I land som importerte mat ville jordprisene synke, kontra i eksporterende land der disse ville stige tilsvarende. Dette fordi lave produksjonskostnader og billigere transport førte til at kornet fra Amerika og Øst-Europa ble mye rimeligere i forhold til kornet produsert i for eksempel Norge. Økt konkurranse fra importkornet førte til lavere kornpris, som videre førte til at det ble mindre lønnsomt å produsere korn. Dermed mistet jordeiendommene verdi, siden det potensielle utbyttet minket. Denne integreringen hadde også potensial til å påvirke

¹ Kenwood, A. G. og Lougheed, A. *The Growth of the International Economy 1820-1990*. London 1992: s.78-79 og s.90.

² Sandvik, P. T. *Norges økonomiske utvikling fra ca. 1800 til 1905*. Manuskript August 2015: s.67 og 69.

³ Hodne, F. *Norges økonomiske historie 1815-1970*. 1981: s.185-186.

⁴ Engen, A (red.), *Utvandringa – det store oppbrotet*, 1978: s.12-14.

⁵ O'Rourke, K H. and Williamson, J. G. *Open economy forces and late 19th century Scandinavian catch-up*. MA 1995: s.6.

lønnsutviklingen i de ulike landene, men handel hadde større påvirkningskraft i noen økonomier enn andre.⁶

Samfunnet og jordbruket i Vågå var i perioden under utvikling, og ble også påvirket av den økte globaliseringen. Først og fremst gjennom den store utvandringen fra bygda og økt import av korn. Jordbruket i Vågå rundt 1865 var fokusert mot selvberging, i gode år ble overskuddet av korn og husdyrprodukt solgt for å få kontantinntekter. Korndyrking og feavl med fokus på oppdrett av okser ga storbøndene gode inntekter, og på åkrene ble det i hovedsak dyrket bygg og poteter. Kornet ble fraktet over fjellet på vinterstid og solgt for en god pris i Folldal og Røros. Da jernbanen kom oppgjennom Østerdalen fikk bøndene i Vågå konkurranse fra det utenlandske kornet. Dette førte til at kornsalget til Røros og Folldal falt bort fra 1870 årene, noe som førte til at bøndene mistet en viktig inntektskilde.⁷ Den økte importen førte til at prisene på de tradisjonelle kornslagene sank betraktelig i Nord-Gudbrandsdalen før 1890. Høyere lønnsutgifter og prisnedgang på bygg var viktige faktorer til at bøndene måtte legge om driften sin. I Vågå ble produksjonen av bygg gradvis redusert, mens produksjonen av havre økte på slutten av 1800-talet. Bøndene la også om produksjonen innenfor husdyrholdet med et større fokus på salg av ungnaut.⁸

Jernbaneutbyggingen til Otta i 1896 bedret kommunikasjonen mellom de ulike delene av landet og distriktet, og var spesielt viktig for jordbruket. Jernbanen gav bøndene tilgang på nye og større markeder, men førte også til hardere konkurranse, utenifra og bøndene imellom.⁹ Ivar Teigum trekker frem at utbyggingen av jernbanen hadde positiv påvirkning for bøndene, spesielt for salg av fe på markedet. Krøtterne kom raskere frem og de ble dermed feitere og finere.¹⁰

I Vågå som ellers i landet var tilgangen på jord liten. Det var vanlig at både bondesønner som ikke hadde odelsrett og husmannssønner tok tjeneste på andre gårder. Presset på ressursene førte til at mange husmenn og dagarbeidere måtte ta seg til takke med jordflekker med små muligheter til å forsørge familien. Husmenn og dagarbeidere var i hovedsak avhengig av lønnet arbeid og fokus rundt selvberging på sin egen jordlapp for å klare seg.¹¹ I årene 1865

⁶ O'Rourke, K H. og Williamson, J. G. *Globalization and History – The Evolution of a Nineteenth-Century Atlantic Economy*. MA 2000: s.57-75.

⁷ Teigum, I. *Bygdabok for Vågå og Sel – Band 2: Frå 1600-talet til 1907*. Otta 2004: s.362-363.

⁸ Teigen, H. *Økonomisk utvikling i Nord-Gudbrandsdalen og på Toten ca. 1870-1910*. Hovedfagsoppgave. Bergen 1976: s.124.

⁹ Bergh, T. *Jernbanen i Norge 1854-2004 – Nye spor og nye muligheter 1854-1940*. Bergen 2004: s.356-357.

¹⁰ Teigum 2004: s.369.

¹¹ Gjerdåker, B. *Norges landbrukshistorie III 1814-1920 – Kontinuitet og modernitet*. Oslo 2002: s. 132-133.

til 1875 var det flere arbeidere enn tilgjengelig arbeid i Nord-Gudbrandsdalen, og fast arbeid gjennom hele året var ikke en selvfølge. Dette endret seg etter 1875, da utvandringen og utflyttingen fra distriktet førte til at den arbeidsføre folkemengden gikk ned med rundt 22 prosent.¹² Antallet tjenere og husmenn gikk kraftig ned, mens antallet dagarbeidere økte. Håvard Teigen tolker dette som en konsekvens av at gårdbrukerne trengte mindre arbeidskraft. Det var billigere å betale mer per dag, enn å ha folk i arbeid over lengre perioder.¹³ For arbeiderne som var igjen førte reduksjonen i arbeidsstokken til at arbeidslønningene økte. For bøndene var utviklingen negativ, ved at høyere lønnsutgifter førte til at det ble vanligere at familiene på gårdene gjorde mer arbeid selv, med hjelp fra et mindre antall arbeidsfolk.¹⁴

O'Rourke og Williamson hevder at den økte globaliseringen hadde stor påvirkning på jordprisene i et land, men hvordan denne påvirket et norsk lokalsamfunn har tidligere ikke blitt undersøkt. Denne oppgaven er en lokalstudie av Vågå. Den undersøker hovedtrekkene ved utvandringen, eiendomspris- og lønnsutviklingen i bygda, og i hvilke grad stor utvandring og import av matvarer påvirket eiendomsprisene og lønningene.

1.2 Tidligere forskning

1.2.1 Utvandring

I perioden 1825 til 1930 forlot rundt 800 000 mennesker Norge. Flesteparten utvandret i tre store bølger i masseutvandringstiden fra 1865-1915.¹⁵ I det tidligste utvandringsoppbruddet var det folk fra bygdene som reiste. Disse kom fra bygder preget av selvforsyningsjordbruk, med lite spesialisering og arbeidsdeling.¹⁶ I 1865 hadde Vågå 7659 innbyggere, mens i 1900 var tallet nede i 6492. Nedgangen kom på bakgrunn av stor utvandring og utflytting. Fra Vågå utvandret 2392 personer fra 1867 til 1900. Noen reiste fra fattigdom og dårlige forhold, mens andre reiste for å prøve lykken et annet sted.¹⁷

¹² Teigen 1976: s.21-22. Den arbeidsføre folkemengden blir av Teigen definert som menn og kvinner i alderen 15-60 år.

¹³ Teigen 1976: s.44.

¹⁴ Ranum, O og Berg, A. O. *Heidal i Sel – Historisk utvikling av eiendomsforhold og arealbruk*. Hovedfagsoppgave. Norges landbrukshøgskole 1978. s. 93 og 96.

¹⁵ Engen 1978: s.12-14

¹⁶ Engen 1978: s.15-17.

¹⁷ Teigum 2004: 325 og 327.

Store deler av utvandringsslitteraturen er ikke relevant for denne undersøkelsen. Hovedfokuset er rundt hvem som reiste, for å se hvordan økonomiske forhold og arbeidsmarkedet ble påvirket. Videre er litteratur som omhandler Nord-Gudbrandsdalen og ellers i distriktet viktig, for å sette utvandringen fra Vågå inn i et lokalt perspektiv. Ingrid Semmingsen tar for seg norsk utvandringshistorie i verket: *Veien mot vest, 1865-1915*.¹⁸ Verket er i ettertid blitt kjent som en av de viktigste verkene innenfor norsk emigrasjonshistorie til Amerika. Hun konkluderer med at utvandringen skjedde på bakgrunn av en sterk befolkningsvekst, omdannelse i landets næringsliv, spesielt i jordbruket og den sosiale strukturen. Videre var mangelen på jord og dårlige tider viktige faktorer som fikk folk til å reise, da den store folkeveksten førte til press på nærings- og arbeidsmulighetene.¹⁹

Utvandring er et av de mest utforskede feltene innenfor norsk historie, men det er i mindre grad blitt forsket på de økonomiske konsekvensene av emigrasjonen. O'Rourke og Williamson har undersøkt påvirkningen utvandringen hadde på økonomisk forhold i ulike land. De hevder at land med høy utvandring hadde en raskere økning i lønningene for manuelt arbeid, enn i land med liten utvandring. For Norge sin del beskriver Christian Riis og Tore Thonstad i *A Counterfactual Study of Economic Impacts of Norwegian Emigration and Capital Imports*,²⁰ en lik utvikling. Den store utvandringen fra landet var med på å redusere den økonomiske veksten. Dette fordi den tilgjengelige arbeidskraften ble redusert, som videre førte til at lønningene økte.

Håvard Teigen konkluderer i sin hovedfagsoppgave: *Økonomisk utvikling i Nord-Gudbrandsdalen og på Toten ca. 1870-1910*, at utvandringen i hovedsak ikke var en flukt fra en stagnerende næring, men at jordbruket frigjorde arbeidskraft raskere enn andre næringer kunne absorbere. Dermed var det ikke slik at jordbruksarbeideren reiste fra dårlige kår.²¹

Arnfinn Engen har i sin hovedfagsoppgave: *Oppbrot og omlegging – Utvandring og økonomisk utvikling i Dovre på 1800-talet*, undersøkt utvandringen fra Dovre.²² Han konkluderer med at utvandringen i hovedsak var en konsekvens av det svake og ustabile økonomiske systemet i jordbruket. Jordbruket var lett påvirkelig av uår og de tilgjengelige ressursene var i stor grad utnyttet. Utvandring gav muligheten til å komme vekk fra dette

¹⁸ Semmingsen, I. *Veien mot vest: Utvandring fra Norge til Amerika 1865-1915*, Oslo 1950.

¹⁹ Semmingsen 1950: s.84.

²⁰ Riis, C og Thonstad, T. *A Counterfactual Study of Economic Impacts of Norwegian Emigration and Capital Imports*. 1989.

²¹ Teigen 1976: s.151.

²² Engen 1973.

systemet, og i Amerika var tilgangen på jord større og lønningene høyere. Engen så at den langsiktige økonomiske utviklingen var avgjørende for om en person valgte å emigrere, men når personen valgte å reise ble i stor grad styrt av de svingningene i den lokale økonomien. Videre påpekte Engen at den økonomiske utviklingen i distriktet emigrantene kom fra hadde størst påvirkning på utvandringen.

Hvilke samfunnslag emigrantene fra Nord-Gudbrandsdalen kom fra og hvordan fordelingen mellom disse var, varierte gjennom utvandringsperioden. Jon Sæland beskriver i sin rapport bekostet av selskapet til Emigrationens innskrenkning, at arbeidere og folk fra husmannsklassen var i flertall i starten av utvandringen fra Nord-Gudbrandsdalen, mens antallet gårdbrukssønner og døtre ble flere desto lenger utvandringen pågikk.²³ Engen så en lik utvikling i Dovre, men her var forskjellen mindre tydelig. Utvandrerne kom fra alle lagene i samfunnet, men totalt utvandret det flere husmannssønner enn gårdbrukssønner.²⁴ Blant emigrantene fra Heidal i årene 1850 til 1868 så Ranum og Berg ingen markant forskjell mellom antallet fra husmannskår og antallet fra gårdbrukerlassen.²⁵

I bygdeboka for Vågå og Sel tar Ivar Teigum kort for seg utvandringen til Amerika.²⁶ For Vågå er det ikke gjennomført en grundig undersøkelse av utvandringen og emigrantenes bakgrunn. Eldrid Brandvol har tatt utgangspunkt i utflytterlistene i kirkebøkene, der hun ser på flyttingen til Nordvestlandet og Trøndelag. Hun har også laget en tabell over antall utvandrede til Amerika i perioden 1856-1885.²⁷

1.2.2 Eiendomsforhold og eiendomspriser

O'Rourke og Williamson har laget en modell som forklarer hvordan økonomisk globalisering i form av økt import av matvarer og stor utvandring, påvirket prisen på landbruksjord i land.²⁸ I land som importerte mat ville jordprisene miste verdi. Dette siden konkurranse fra billig

²³ Sæland, J. *Nordre Gudbrandsdalen – Beretning om en undersøkelsesreise, bekostet av selskapet til emigrationens innskrenkning*. Kristiania 1910: s.53.

²⁴ Engen 1973: 103.

²⁵ Ranum og Berg 1978: s.87 og 89.

²⁶ Teigum 2004: s.326-327.

²⁷ Brandvol, E. *Vagverar på vandring: Utflytning fra Vågå til Nordvestlandet*. Semesteroppgave i lokalhistorie. Historisk institutt. Universitetet i Trondheim/ Oppland distrikthøyskole 1991.

²⁸ O'Rourke og Williamson 2000: s.57-75.

korn førte til det ble mindre lønnsomt å holde på med kornproduksjon. Dermed ville også interessen blant bøndene synke, siden inntektsmulighetene ble mindre.

I hovedfagsoppgaven: *Heidal i Sel – Historisk utvikling av eiendomsforhold og arealbruk*, har Ranum og Berg undersøkt bruksdelingen. Antallet bruk i Heidal økte med 73 prosent fra 1865 til 1886.²⁹ Likevel var størstedelen av jorden i Heidal i 1886 samlet på svært få gårder.

Dermed var virkningen av gårdsdelingen mindre enn økningen i antallet bruk skulle tilsi, og flestparten av de nye brukene måtte ha svært lav matrikkelskyld.³⁰ Ranum og Berg har også kort beskrevet utvandringen fra Heidal. De har ikke foretatt en detaljert undersøkelse av utvandringen, men baserer seg på endringene i den hjemmehørende folkemengden.

I Norge har det vært liten forskning rundt utviklingen av eiendomsprisene, og ingen har tidligere undersøkt prisutviklingen av jordeiendommer i et lokalsamfunn. Eitrheim og Erlandsen har i *Historical Monetary Statistics for Norway 1819-2003*,³¹ undersøkt boligprisutviklingen i Oslo, Trondheim, Bergen og Kristiansand fra 1819 til 2003. Boligprisene varierte i de ulike femårsperiodene fra 1825-1900, men sett under ett gikk prisene gradvis oppover i alle byene. Eitrheim og Erlandsen påpeker at det er mange faktorer som kunne påvirke prisen på en bolig, både den fysiske kvaliteten og svingningene i etterspørselen. Det er i midlertid vanskelig å si hvilken grad de ulike faktorene påvirket prisen på boligene, men siden utvalget var stort ville faktorene utjevne hverandre.

1.2.3 Lønnsutvikling

I artikkelen: *Around the European periphery 1870-1913: Globalization, schooling and growth*, tar O'Rourke og Williamson for seg årsaker til utviklingen i reallønnen.³² Den økonomiske globaliseringen ble sterkere i perioden, ved at land ble knyttet sammen i et felles marked.³³ For Norge står utvandring og kapitalflyten ca. 50 prosent av opphenting innenfor reallønn for Storbritannia, og opp mot 85 prosent for Amerika.³⁴ Reallønningene økte i Norge

²⁹ Ranum og Berg 1978.

³⁰ Ranum og Berg 1978: s.143.

³¹ Eitrheim, Ø og Erlandsen, S. K., *House price indices for Norway 1819-2003*, i Eitrheim, Ø, Klovland, J. T., og Qvigstad, J. F. (red), *Historical Monetary Statistics for Norway 1819-2003*, Oslo 2004.

³² O'Rourke, K H. og Williamson, J. G. *Around the European periphery 1870-1913: Globalization, schooling and growth*. Cambridge University Press 1997.

³³ O'Rourke, K H. and Williamson, J. G. *Open economy forces and late 19th century Scandinavian catch-up*. MA 1995: s.6.

³⁴ O'Rourke and Williamson 1997: s.185.

fra 27.2 i 1850 der Storbritannia i 1905 er 100, til 83.8 i 1913.³⁵ Globaliseringen og integreringen av råvaremarkedet i verdenshandelen skapte en økning av levestandarden for land i utkanten av Europa.

Økte lønninger nevnes i de fleste oversiktsverk over norsk historie i perioden 1870-1905, men det er i få tilfeller gjennomført en detalj studie av lønnsutviklingen.³⁶ Teigen viser at gjennomsnittlig daglønn for dagleiere på sommerarbeid i Nord-Gudbrandsdalen økte fra 1.29 kroner i 1870 til 2.72 kroner i 1910. Utviklingen i lønnen til husmennene fulgte til dels samme utvikling som for dagleiere, men i 1910 var forskjellen i lønn blitt større. Da hadde husmennene bare 46 prosent av lønnen til dagleierne om sommeren.³⁷

1.3 Problemstilling og avgrensning

På slutten av 1800-tallet ble Vågå, som andre norske bygdesamfunn, mer og mer integrert i den internasjonale økonomien. Dette påvirket blant annet arbeidsmarkedet, kornprisene og lønningene. Denne oppgaven analyserer tre faktorer som kan tallfestes, nemlig utvandringen fra bygda, utviklingen i eiendomsprisene og lønnsutviklingen for husmenn, tjenere og dagarbeidere. Formålet er å undersøke i hvilken grad utviklingsmønstrene som ble identifisert av O'Rourke og Williamson kan gjenfinnes i Vågå. De påviste som nevnt at høy utvandring førte til lønnsvekst i den «gamle verden», og at utvandringen og lave kornpriser førte til fallende priser på landbrukseiendom.

Oppgaven skal gi svar på hvordan utvandringen fra Vågå foregikk, og dens trender og variasjoner. Dette gjennom å undersøke utviklingen i antallet emigranter hvert femår i perioden 1867-1900. Var det slik at Vågå fulgte samme trend som ellers i landet når det gjaldt andelen som valgte å emigrere, og hvordan fordelingen av emigrantene var? For å finne ut dette, har jeg undersøkt kjønns- og aldersfordeling til emigrantene, i tillegg til sivilstatus. Videre vil utvandringens påvirkning på arbeidsmarkedet i bygda bli undersøkt, gjennom yrkesbakgrunnen og aldersfordelingen av emigrantene.

³⁵ O'Rourke og Williamson 2000: s.126.

³⁶ Eksempler: Myhre, J. E. *Norsk historie 1814-1905 – Å byggje ein stat og skape ein nasjon*. Oslo 2012: s.216 og 266. Hodne 1981: s.181. Hagemann, G. *Det moderne gjennombruddet 1870-1905*. Bind 9 i Aschehougs Norgeshistorie. Oslo 1997: s.91.

³⁷ Teigen 1976: s.33 og 151.

En undersøkelse av eiendomsprisene og hyppigheten av eiendomssalg i Vågå 1867-1900, gir en innsikt i verdiutviklingen på jordeiendom. For å få en bedre forståelse av dette vil jeg sammenligne med verdiutviklingen på eiendom i Kristians amt og i Norge. Her har jeg undersøkt endringene i gjennomsnittsverdien per skyldmark. Videre har jeg undersøkt prisutvikling mellom de ulike salgene på samme eiendom. Deretter vil undersøkelsen gi et innblikk i hvilke faktorer som påvirket prisen ved salg av eiendom, med fokus på auksjonssalg, familiesalg og salg fra staten.

Den store utvandringen fra bygda i perioden 1867-1900, førte til en reduksjon i tilgjengelig arbeidskraften. Fokuset her er å undersøke endringene i arbeidsmarkedet og lønnsutviklingen i perioden. Dette gjennom å undersøke endringene i antallet husmenn, tjenere og dagarbeidere, og hvordan lønnsutviklingen var for disse gruppene.

Perioden som skal undersøkes er satt til 1867-1900. Utvandringen fra Vågå skjedde også før og etter perioden. Ifølge bygdeboken for Vågå og Sel var det bare 60 personer som reiste fra 1856-1865, mens i perioden etter 1900 var det langt flere som emigrerte.³⁸ En lengre periode ville gjort det vanskelig å komme gjennom kildematerialet. Året 1867 passer godt som startpunkt ved at det var først i 1870 årene at Vågå ble påvirket av importkornet, da jernbanen gradvis kom oppover Østerdalen. I tillegg ble emigrantprotokollene ført fra 1867, dermed er det naturlig å starte her.

1.4 Kildemateriale

Mine viktigste kilder har vært: *Emigrantprotokollene over emigranter fra Vaage, Sel og Heidal*³⁹, *Panteregister for Vågå og Heidal 1863-1908*⁴⁰ og *Pantebøkene i perioden 1852-1907*⁴¹. Emigrantprotokollene ble ført i ulike havnebyer der utvandringen skjedde.

Emigrantene fra Vågå, Sel og Heidal reiste i hovedsak via Kristiania, men også fra Bergen, Trondheim, Kristiansand og Ålesund. Alle protokollene finnes på digitalarkivet.no. Her er det mulig å søke opp personer etter bosted, i en felles database for alle protokollene. Hvordan protokollene ble ført og hvilken informasjon disse inneholdte varierte fra ulike år, men

³⁸ Teigum 2004: s.329.

³⁹ Emigranter over Bergen 1874-1930, Emigranter over Kristiansand 1873-1930, Emigranter over Ålesund 1878-1930, Emigranter over Kristiania 1867-1927, tilleggsliste, Emigranter over Oslo 1867-1930, Emigranter over Trondheim 1867-1930 og Emigranter over Kristiania 1871-1930, redigert utgave.

⁴⁰ Nord-Gudbrandsdalen sorenskriveri: Vågå tinglag, Panteregister nr.10, Vågå og Heidal sokn 1863-1908.

⁴¹ Nord-Gudbrandsdal sorenskriveri, Pantebok nr: 8a, 8b, 9, 10a, 10b, 11, 12, 13, 14 og 15.

kildene gav informasjon om hvem som reiste, når, fra hvor og alderen. Videre ble det også gitt informasjon om stilling, stand, grunn for reisen og om billetten ble betalt fra Amerika. Protokollene ble ført fra 1867 til 1930, men startår og sluttår varierte i de ulike protokollene. Emigrantene som reiste fra Kristiania er oppført i tre ulike protokoller, der noen utvandrere sto oppført i flere protokoller. Jeg har manuelt sjekket hvert enkelt navn og fant over 500 personer som også var nevnt i en annen protokoll. Disse var oftest registrert i protokollen: *Emigranter over Kristiania 1871-1930 redigert utgave*, siden denne overlappet de andre protokollene fra Kristiania. Den redigerte utgaven inneholdte også emigranter som ikke sto i noen annen protokoll, og det var dermed nødvendig å ta med denne i undersøkelsen. En sammenligning av den offisielle statistikken over emigranter fra Vågå og emigrantprotokollene viser at statistikken har 343 flere utvandrere. Tallene til statistikken er sannsynligvis mer korrekt enn protokollene siden disse bygger både på emigrantprotokollene, i tillegg til lensmannsrapporter og kirkebøker. Hvorfor emigrantprotokollene mangler 343 personer er vanskelig å gi et godt svar på. Mulige feilkilder er at det ikke er sikkert at alle oppførte Vaage, Sel eller Heidal som bosted, men i stedet skrev Nord-Gudbrandsdalen. Siden forskjellen utgjør bare rundt 10-14 prosent av alle utvandrere fra Vågå, bør det ha liten påvirkning på utvandringstrenden og fordelingen av emigrantene.

Overdragelse av eiendomsrett til gårdseiendom ble dokumentert ved tinglysning av skjøtet. Disse opplistes under gårds- og bruksnummer i panteregisteret som igjen henviser til originaldokumentet i panteboken. Panteregisteret og panteboken ble ført av tingrett/sorenskriveren og finnes i arkivene til disse embetene. Tinglyste dokumenter for perioden er skannet og finnes på sidene til digitalarkivet. Panteregisteret og pantebøkene for perioden er håndskrevne og ikke transkriberte. Disse finnes i arkivet til Nord-Gudbrandsdal sorenskriveri og på arkivverket.no. Enkelte gårdssalg og overdragelser av eiendomsrett kunne i teorien skje uten tinglysning og dermed ville ikke overdragelsen bli dokumentert i offentlige arkiv. Videre var noen sider i panteregisteret og pantebøkene vanskelig å tyde og dermed er det mulig at jeg har oversett noen eiendomsoverdragelser.

I undersøkelsen av lønnsutviklingen i Vågå er jeg lagt til grunn hovedfagsoppgaven til Håvard Teigen og offentlig statistikk. Tabellbilaget i oppgaven har opplysninger om lønningsnivået hvert femår fra 1870 til 1910 for alle herredene i Nord-Gudbrandsdalen.⁴² Opplysningene er hentet fra amtmannsmeldingene for Kristians amt 1870 og lensmannsmeldingene fra Vågå

⁴² Teigen 1976: s.157-166.

1875 til 1910, som befinner seg i Riksarkivet. Meldingene inneholder gjennomsnittlige lønninger for ulike grupper som husmenn, dagarbeidere og tjenestefolk. Mulige feilkilder er at det ikke var fastsatt hvordan lensmennene skulle skrive meldingene, og lensmennene fastsatte lønnsnivået ut i fra deres eget skjønn.

1.5 Oppgavens struktur

Oppgaven har en tematisk inndeling. Utvandring, eiendomsprisutvikling og lønnsutvikling er hovedtemaene for kapitlene. I kapittel 2 vil utvandringen fra Vågå i perioden 1867 til 1900 bli undersøkt nærmere. Det vil undersøkes hvem som utvandret, når, hvorfor og deres sivilstand.

Kapittel 3 kartlegger utviklingen i eiendomsprisene i Vågå. Ved å undersøke eiendomssalg og hyppighetene ved disse, får man et inntrykk av utviklingen i den økonomiske situasjonen i Vågå. Utvikling i eiendomspriser er interessant å undersøke siden det ikke er gjort tidligere og kan gi et nytt inntrykk av hvordan de økonomiske forholdene påvirket bøndene.

Undersøkelsen viser at eiendomsprisene ikke bare ble påvirket av økonomiske svingninger i jordbruket, men også at andre forhold var like styrende.

Kapittel 4 omhandler forandringene i arbeidsmarkedet og lønnsutviklingen i Vågå mellom 1867 og 1900. Kapitlet kartlegger de overordnede utviklingstrekkene over arbeidsforholdet i bygda og distriktet, for å forstå hva som påvirket lønnsutviklingen. Deretter vil lønnsutviklingen til husmenn, dagarbeidere og tjenere bli presentert.

I kapittel 5 vil hovedfunnene fra utvandringen, eiendomspris- og lønnsutviklingen bli oppsummert, og drøftet opp mot teorien til O'Rourke og Williamson. Her for å se i hvilken grad teorien stemte for jordpris og lønnsutviklingen i Vågå. Oppgaven konkluderer med at det var vanskelig å undersøke i hvilken grad teorien stemte. Det viste seg at det var mange ulike faktorer som O'Rourke og Williamson ikke hadde tatt hensyn til som påvirket prisutviklingen på eiendom og lønn. Et eksempel på dette er at teorien ikke tok hensyn til at bøndene la om driften sin med et større fokus rundt husdyrhold og produksjon av havre.

1.6 Profesjonsrelevans

Denne undersøkelsen er relevant for min rolle som fremtidig lærer på flere måter. Et av læreplanmålene for studieforberevende utdanningsprogram på videregående skole, er at elevene skal finne og vurdere historisk materiale og bruke disse i en historisk fremstilling.⁴³ Ved å gjøre dette i en masteroppgave, blir det lettere å lage et opplegg for elevene der de selv kan prøve dette ut. Å la elevene arbeide som historikere gir de en dypere forståelse om hva historie kan være. Videre kan det skape interesse og motivasjon ved å arbeide direkte i kildene. Siden utvandringen fra Norge var stor, vil mange elever ha slektninger som reiste fra landet. Det å knytte utvandringen til lokalsamfunn og mennesker kan være med på å vekke interesse hos elevene. Ikke bare for utvandringen, men også for perioden. Videre kan dette stimulere ønske om å finne ut mer om personene bak historien, som kan gi elevene en dypere historieforståelse.

⁴³ Utdanningsdirektoratet 2009.

2.0 Utvandring fra Vågå 1867-1900

Økningen i den økonomiske globaliseringen hadde helt klart stor påvirkning på Vågå, først og fremst i form av den store utvandringen fra bygda fra 1867 til 1900. Oppbruddet fra bygda var på bakgrunn av vanskelige kår og større muligheter andre steder.⁴⁴ I årene etter 1875 var det en kraftig nedgang i den arbeidsføre folkemengden i distriktet, som igjen påvirket det lokale arbeidsmarkedet.⁴⁵ Mindre tilgjengelig arbeidskraft og høyere lønninger førte til at bøndene måtte endre driften sin.

Utvandring er en av faktorene som ifølge O'Rourke og Williamson kunne påvirke jordprisene og lønningene i et land. Stor emigrasjon førte til at arbeidsstokken ble redusert, som videre førte til høyere lønninger for arbeidsstokken som var igjen. Dermed ble utgiftene til bøndene større. Dette gjorde det mindre lønnsomt å holde på med jordbruk, som videre påvirket verdien på jordeiendommene. For å undersøke i hvilken grad dette var tilfellet for Vågå er det nødvendig å kartlegge og undersøke antallet som valgte å emigrere.

I dette kapitlet har jeg undersøkt alle emigrantprotokollene over emigranter fra Vågå i perioden 1867-1900. Utvandringen fra bygda startet allerede i 1856 og i perioden frem til 1865 utvandret rundt 60 personer.⁴⁶ Denne oppgaven fokuserer på utvandringen fra året 1867 siden det var da man begynte å føre emigrantprotokoller, og det var først da utvandringen fikk et stort omfang. Undersøkelsen vil gi et godt bilde av hvordan utvandringen foregikk og hvem som emigrerte. Videre vil den si noe om påvirkningen utvandringen hadde på det lokale arbeidsmarkedet, ved å undersøke sammensetningen av ulike typer emigranter.

2.1 Utvandringen

Det eksakte antallet utvandrere fra Vågå er vanskelig å slå fast. Norges offisielle statistikk viser at 2735 personer utvandret til Amerika, mens landbruksskolebestyrer Sæland viser til 3089 i undersøkelsen bekostet av selskapet til Emigrationens innskrenkning.⁴⁷ Siden Sæland ikke henviser til kilder velger jeg å se bort fra tallene hans. I emigrantprotokollene for perioden finnes det 2392 personer som har utvandret og oppgitt at de hadde bosted i Vågå, Sel

⁴⁴ Teigum 2004: s.325 og 327.

⁴⁵ Teigen 1976: s.21-22.

⁴⁶ Teigum 2004: s.329.

⁴⁷ Sæland 1910: s.49. Sæland tar for seg årene 1866-70, mens NOS og Emigrantprotokollene er fra 1867-70.

eller Heidal. Ved å sammenligne tallene fra Emigrantprotokollene og NOS er det to perioder som skiller seg ut, 1867-70 og 1886-90. Her har NOS 98 og 158 flere utvandrere enn protokollene, mens i de andre periodene er forskjellen mellom 5 og 10 prosent. Årsaker kan være at noen ikke oppga Vågå, Sel eller Heidal som bosted, men i stedet oppga for eksempel Gudbrandsdalen. Resultatene fra emigrantprotokollene tross for noen ulikheter til andre kilder vil de gi oss et godt bilde på hvordan utvandringen fra Vågå utviklet seg i perioden 1867-1900, ved at resultatene er knyttet direkte opp mot personene som utvandret.

Tabell 2.1 Utvandring per femår fra Vågå, 1867-1905.

Periode	Emigrantprotokollene	NOS
1867-1870	385	483
1871-1875	203	183
1876-1880	434	468
1881-1885	523	560
1886-1890	385	542
1891-1895	327	346
1896-1900	135	153
1901-1905	512	548
Totalt	2904	3283

Kilder: Emigrantprotokollene⁴⁸ og NOS Folkemængdens Bevægelse.⁴⁹

Ved å studere tabell 2.1 Utvandringen fra Vågå, kan utvandringen deles inn i tre definerte perioder 1867-75, 1876-95 og 1896-1905. I den siste perioden forekom det en kraftig økning i utvandringen. For periodene etter 1905 holdt utvandringsantallet seg over 884 emigranter hvert femte år, frem til 1916-20, da det bare ble registrert 123 personer.⁵⁰ Utvandringstoppene

⁴⁸ Tallene fra kolonnen: Emigrantprotokollene, er hentet fra protokollene: Emigranter over Oslo 1867-1930, Emigranter over Kristiania 1867-1927, tilleggsliste, Emigranter over Kristiania 1871-1930, redigert utgave, Emigranter over Ålesund 1878-1930, Emigranter over Bergen 1874-1930, Emigranter over Kristiansand 1873-1930 og Emigranter over Trondheim 1867-1930.

⁴⁹ Folkemængdens bevægelse: NOS C. No.1 (1866-1875), NOS C. No.1 (1876-1880), NOS. III. No.84 (1881-1885), NOS III. No.276 (1886-1890), NOS IV. No.39 (1891-1895), NOS IV. No.117 (1896-1900) og NOS V. No.123 (1901-1905).

⁵⁰ Folkemængdens bevægelse: NOS VI. No.127 (1906-10), NOS VI. No.136 (1911-1915) og NOS VII. No.151 (1916-20).

ble nådd i 1869, 1885 og 1905, da 154, 150 og 154 reiste til Amerika. Bunnpunktene for utvandringen kom i 1867, 1875 og 1895, da henholdsvis 16, 11 og 6 personer ble registrert i protokollene. Utvandringen fra Norge var i stor grad påvirket av konjunktursyklusene i økonomien,⁵¹ dette stemmer overens med utvandringen fra Vågå bortsett fra det lave antallet emigranter i 1867. Dermed kan man konkludere med at den økonomiske situasjonen i landet, var en viktig faktor som påvirket antall utvandrede også i Vågå. Her først og fremst fordi lavkonjunktoren i den norske økonomien påvirket jordbruket, spesielt ble fjellbygdene påvirket i årene 1875-1885.⁵²

At antallet emigranter var betraktelig færre i 1867, enn i årene før og etter, er utypisk for utvandringen generelt i landet. Masseutvandringen startet for fullt etter den amerikanske borgerkrigen var over i 1865. For årene 1866, 67 og 68, var det 15 455, 12 829 og 13 211 som utvandret fra Norge.⁵³ Dermed kan en stille spørsmål om dette tallet gir et korrekt bilde av antall reisende fra Vågå i 1867. En forklaring kan være at det var flere utvandrere som ikke kom med i listene, ved at de oppgav Gudbrandsdalen som bosted og ikke Vågå, Sel eller Heidal.⁵⁴ Eller kan man tenke seg at rutineene for føring av bosted i emigrantprotokollene ikke foregikk ordentlig det første året.⁵⁵ Om antallet utvandrede er korrekt eller ikke er det umulig å gi et svar på, og en variasjon mellom Vågå og Norge generelt er naturlig. Selv om det bare var 16 emigranter fra Vågå som ble skrevet inn i protokollene i 1867, er dette tallene jeg må forholde meg til.

Diagram 2.1 Utvandring per 1000 av middelfolkemengden, viser hvordan utvandringen har utviklet seg i Vågå, Dovre, Nord-Gudbrandsdalen og Norge i perioden 1866-1900. Siden Dovre er nabokommune til Vågå er det her naturlig å sammenligne utvandringen for å se på lokale forskjeller og likheter. Utvandringen fulgte i stor grad samme mønster med opp og nedgang i samme perioder, men har ulik grad av vekst. Utvandringen fra Vågå og Dovre fulgte nesten samme trend. Dette stemmer til dels også for Norge, bortsett fra at det første lavpunktet kommer en periode senere i årene 1876-80. Hvor kraftig opp og nedgang var varierte mellom de ulike områdene.⁵⁶ Utvandringen fra Vågå fulgte samme trend som den i Dovre frem til 1880, men i perioden etter gikk antallet som utvandret fra Dovre kraftig opp. Vågå hadde større utvandring enn Dovre den første halvdel av perioden, men etter 1880 var

⁵¹ Nerbøvik, J. *Norsk historie – 1860-1914 Eit bondesamfunn i oppbrot*. Oslo 2011: s.69.

⁵² Semmingsen 1950: s.207-208.

⁵³ Inn- og utvandring, oversjøisk utvandring og utvandring til USA. 1821-1948.

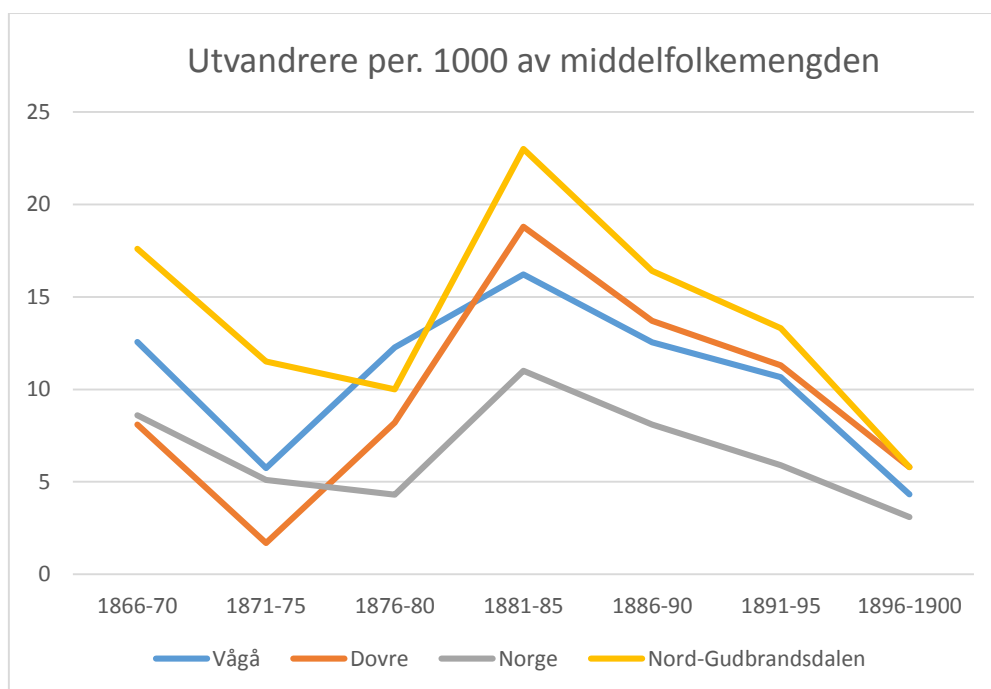
⁵⁴ Teigum 2004: s.327.

⁵⁵ Fra og med 1867 førte politiet i havnebyer tilknyttet utvandring protokoll over alle som reiste fra landet.

⁵⁶ Engen 1973, Diagram 3.1: s.70.

utvandringsraten for Vågå under den i Dovre. Dette tyder på at lokale forskjeller påvirket antallet som emigrerte fra hvert enkelt område, men størst påvirkning hadde nok de nasjonale faktorene. Kristians amt hadde størst utvandring i landet i forhold til innbyggertall.⁵⁷ Innad i amtet hadde Sør-Gudbrandsdalen frem til 1885 høyere utvandringsrate enn Nord-Gudbrandsdalen, likevel var utvandringsraten for Vågå mindre enn den for Nord-Gudbrandsdalen i nesten hele perioden. Dette viser at utvandringen fra Vågå var stor, men mindre enn gjennomsnittet i amtet.

Diagram 2.1 Utvandring per 1000 av middelfolkemengden, per femår 1866-1900.



Kilder: Vågå: Egen utregning med bakgrunn i emigranter fra Vågå og folketellingene i 1865, 1875, 1891 og 1900⁵⁸ og Nord-Gudbrandsdal, Dovre og Norge: Engen⁵⁹.

*For Vågå er startårene 1867-70.

⁵⁷ Myhre 2012: s.238.

⁵⁸ Folketellinger: NOS C. No.1 (1866), NOS C. No.1 (1876), NOS III. No.202 (1891) og NOS IV. No.52 (1900). Grafen for Vågå tar utgangspunkt i befolkning i folketellingene fra årene 1865, 1875, 1891 og 1900. Dermed kan antallet innbyggere være litt høyere eller lavere i noen av periodene enn det faktisk var. Ut i fra tidsmessige årsaker har jeg ikke anledning til å finne befolkningsantallet i bygda hvert år og må dermed foreta utregningene på bakgrunn av tallene fra folketellingene. For femårsperiodene som ikke hadde en folketelling har jeg tatt utgangspunkt i den som lå nærmest i tid. For året 1885 har jeg regnet ut et innbyggertall på 6448 personer, her med bakgrunn i en gradvis lik reduksjon i folkemengden hvert femte år mellom 1875 og 1891. Dette kan gi en misvisende fremstilling av den faktiske befolkningen i perioden og dermed også påvirke grafen.

⁵⁹ Engen 1973: Tabell 3.1 s.69.

2.2 Fordelingen av menn og kvinner

Totalt utvandret 2392 personer fra Vågå i årene 1867-1900. Av disse var 1349 menn, en prosentandel på rundt 56. Det totale antallet menn i Norge som utvandret over sjøen var på ca. 57 prosent i samme periode. Prosentandelen menn som utvandret varierer i de ulike femårsperiodene som vist i tabell 2.2.

Tabell 2.2 Antall utvandrede menn fra Vågå, hvert femår 1867-1900.

Periode	Antall mannlige utvandrere fra Vågå	% mannlige utvandrere fra Vågå	% mannlige utvandrere fra Norge*	% mannlige utvandrere fra bygdesamfunn
1867-1870	242	62,8	56,4**	-
1871-1875	103	50,7	54,3	-
1876-1880	256	58,9	59,1	59,7
1881-1885	294	56,2	55,9	57,5
1886-1890	215	55,8	58,5	61,5
1891-1895	162	49,5	57,9	62,1
1896-1900	77	57	61	65,7
Sum 1867-1900	1349	55,8	57,6	61,3***

Kilder: Emigrantprotokollene, Utvandringsstatistikk 1836-1915⁶⁰ og Engen.⁶¹

*Tallene tar for seg all oversjøisk utvandring og ikke bare den til Amerika.

**Tallene gjelder perioden 1866-1870.

***Gjelder perioden 1876-1900.

Tabellen viser at det bare var i 1891-95 at det emigrerte flere kvinner enn menn, da litt over halvparten av emigrantene var kvinner. I årene 1871-75 var det 3 flere menn enn kvinner som reiste. Toppunktene for antall menn som emigrerte fra Vågå kom i to perioder med høy utvandring og i den perioden med desidert lavest utvandring. I forhold til ellers i landet

⁶⁰ NOS VII. No.25, Utvandringsstatistikk (1836-1915).

⁶¹ Engen 1973, Tabell 3.2: s.72.

utvandret litt færre menn fra Vågå. Om man sammenligner med andre bygdesamfunn holdt antallet menn som emigrerte seg nærme gjennomsnittet, helt frem til årene 1886-1900, da færre menn utvandret. I Nord-Gudbrandsdalen gikk antallet menn i befolkningen ned en prosent i årene fra 1865 til 1891.⁶² Dette tyder på høy utvandring eller utflytting blant menn også i de andre herredene i distriktet. Dovre hadde like stor andel menn som emigrerte som Vågå, men også her er det lokale forskjeller. Andelen menn som utvandret fra Dovre var mye høyere enn i Vågå i de to første periodene.⁶³ Lokale faktorer ser ut til å påvirket antallet som valgte å emigrere. Mennene var mer avhengig av lønnsarbeid enn kvinnene, siden de ofte var forsørgere for seg selv og familiene sine. Arbeidsmarkedet i bygdene ble mindre ettersom bøndene utviklet jordbruket slik at de trengte mindre arbeidskraft, dermed ble det vanligere å ha mindre folk i fast tjeneste.⁶⁴ Dette kan være en av forklaringene på at mange valgte å emigrere.

Tendensen i utvandringen fra Vågå er at desidert flere menn enn kvinner utvandret. De reiste tidligere og fortsatte å utvandre med en jevn strøm store deler av perioden. En forklaring på at andelen kvinner som utvandret i perioden 1871-75 var stor, kan være den høye mannlige utvandringen i perioden før. Det var vanlig at mannen i familien reiste i forveien og kona kom etter med barna noen år senere. Dette fordi en slik reise førte med seg usikkerhet i starten, eller at kanskje familien bare hadde råd til en billett. Dette er også typisk for utvandringen generelt i landet. Familier og unge menn brøytet veien for andre utvandrere og etter hvert kom stadig flere kvinnene etter.⁶⁵ Dette kan også forklare at det var flere kvinner enn menn som reiste i 1891-95. Fra 1876-90 holdt antallet utvandrede menn seg over 55,8 prosent. Det høye antallet utvandrere over en lengere periode, førte til at stadig flere hadde familie i Amerika. Det ble også vanligere å få betalt reisen fra slekt eller bekjente i Amerika, som enten trengte arbeidshjelp på farmen eller som ville få over familien sin.⁶⁶ Kvinnene fikk vanligvis dårligere betalt, og hadde det dermed vanskeligere for å finansiere reisen på egenhånd.

⁶² Teigen 1976: s.155.

⁶³ Engen 1973, Tabell 3.2: s.72.

⁶⁴ Teigen 1976: s.44. Arbeidsfør folkemengde blir her definert som alle i alderen 16-60 år.

⁶⁵ NOS. VII nr.25, Utvandringsstatistikk 1836-1915: s.40.

⁶⁶ Mørkhagen, S., *Farvel Norge – Utvandringen til Amerika 1825-1975*. Gyldendal 2009: s.389-390.

2.3 Alderssammensetning

De fleste utvandrerne var i alderen 15-29 år, i hele perioden sett under ett var litt over halvparten av alle emigrantene i denne aldersgruppen. Dette stemmer også for alle femårsperiodene bortsett fra 1867-70, her var det barn som var den største gruppen emigranter, noe som tyder på en stor familieutvandring i denne perioden. I perioden 1871-1900 økte antall utvandrere i alderen 15-29 år kraftig, mens emigranter i alderen 30-44 år gikk gradvis ned. Antall barn som utvandret holdt seg over 21 prosent, helt frem til perioden 1896-1900, der andelen sank kraftig til rundt 9 prosent av totalen. Antallet over 45 år var relativt få, og holdt seg stabilt gjennom hele perioden. Alderssammensetningen for Vågå fulgte delvis samme trend som ellers i landet, der det gradvis ble mindre familieutvandring og utvandrerne generelt ble yngre.⁶⁷ Nedgangen i antallet i alderen 0-14 og 30-44 år i hele perioden tyder på at det ble gradvis færre gifte som utvandret.

Tabell 2.3 Antall utvandrede fra Vågå hvert femår 1867-1900, fordelt på alder i prosent.

Periode	0-14	15-29	30-44	45-60+
1867-1870	34	34	20	12
1871-1875	21	48	18	13
1876-1880	25	50	14	11
1881-1885	24	57	11	9
1886-1890	22	53	12	13
1891-1895	26	56	12	8
1896-1900	9	74	10	7

Kilde: Emigrantprotokollene.

⁶⁷ Semmingsen 1950: s.202.

2.4 Sivilstatus

Antallet gifte som utvandret fra Vågå nådde toppen i de to periodene fra 1867-75, der rundt en tredjedel av alle voksne utvandrere. Det skjedde en gradvis nedgang av gifte emigranter frem til 1900, med unntak i årene 1886-90. Bunnpunktet ble nådd i 1896-1900 da bare 11 prosent av utvandrere var gift. Antallet ugifte som utvandret økte gjennom hele perioden og nådde toppunktet med hele 86 prosent av alle utvandrerne i 1896-1900. Det var relativt få enker og enkemenn som utvandret og prosentantallet holdt seg stabilt i store deler av perioden. Ved å sammenligne Vågå med Dovre ser man at det er den samme kraftige nedgangen i antall gifte mot slutten av 1800-tallet, men antallet gifte som utvandret var likevel svært forskjellig.

Antall gifte som reiste fra Dovre var på topp i årene 1876-80 da halvparten av utvandrerne var gift.⁶⁸ Dette er 15 prosent høyere enn toppunktet for Vågå som kom 10 år før. Dette tyder på at også ulike faktorer lokalt i distriktet spilte inn på hvem som valgte å reise. Det ble færre gifte som utvandret, hvert femår fra 1867 til 1900. Antagelsene ut ifra alderssammensetningen stemte. Nedgangen i antallet gifte emigranter fra Vågå fulgte samme tendens som ellers i landet, og forklares gjennom at utvandringen utviklet seg fra en familieutvandring til en ungdomsutvandring.

Tabell 2.4 Sivilstatus, emigrantene fra Vågå, hvert femår 1867-1900 (prosent i parentes).

Periode	Gift	Enke	Ugift	Barn
1867-1870	90 (36)	5 (2)	158 (62)	132
1871-1875	55 (34)	5 (3)	100 (63)	43
1876-1880	88 (27)	14 (4)	223 (69)	109
1881-1885	105 (26)	11 (3)	284 (71)	123
1886-1890	87 (29)	9 (3)	203 (68)	86
1891-1895	51 (20)	13 (5)	186 (74)	77
1896-1900	13 (11)	4 (3)	106 (86)	12

Kilde: Emigrantprotokollene.

⁶⁸ Engen 1973: s.79.

2.5 Familieutvandring

Ved å se på hvor mange av utvandrerne som reiste sammen med slektninger er det mulig å se utviklingen i familieutvandringen fra Vågå, og hvordan denne foregikk. Gruppene består av gifte par med eller uten barn, søsken, og mor eller far med barn. Barn/ ungdom blir definert som et individ som reiser med en eller begge foreldre, det er ikke bare barn, men også i noen tilfeller personer godt opp i 20 årene. Naturligvis er antallet av ulike grupper størst i årene med høyest utvandring. Av det totale antall utvandrere reiste hele 71 prosent sammen med ett eller flere familiemedlemmer i årene 1867-70. De neste 10 årene var det en betydelig nedgang i antallet som emigrerte med et familiemedlem, før antallet stabiliserte seg på rundt halvparten av alle emigranter mellom 1876 og 1895. Det var ikke før 1896-1900 at antallet utvandre som reiste med familie igjen sank og endte på lavpunktet på rundt en tredjedel av alle emigrantene. Her ser man at utvandrerne i stor grad valgte å reise sammen med slektninger. Selv da familieutvandringen gradvis ble redusert på landsbasis gjennom hele perioden⁶⁹, valgte rundt halvparten eller flere av emigrantene fra Vågå å reise sammen med ett eller flere familiemedlemmer. Denne trenden fortsatte helt frem til årene 1896-1900. Selv om tallet holdt seg relativt høyt og stabilt i store deler av perioden er de variasjoner innad i gruppene, hvordan de reisende fordelte seg vises i tabell 2.6.

Tabell 2.5 Emigranter som reiste i gruppe fra Vågå, hvert femår 1867-1900.

Periode	Antall grupper	Personer i gruppene	Antall utvandrere totalt	Prosent av utvandrere som reiste i grupper
1867-1870	70	275	385	71
1871-1875	34	132	203	65
1876-1880	66	230	434	53
1881-1885	77	257	523	49
1886-1890	64	211	385	55
1891-1895	52	161	327	49
1896-1900	17	48	135	36

Kilde: Emigrantprotokollene.

⁶⁹ Semmingsen 1950: s.203.

Tabell: 2.6 Antall ulike grupper blant emigrantene fra Vågå, hvert femår 1867-1900 (antall utvandrede i gruppene i parentes).

Periode	Mor med barn	Gifte par med eller uten barn	Far med barn	Søsken
1867-1870	17 (52)	39 (190)	4 (11)	10 (22)
1871-1875	4 (15)	20 (93)	3 (7)	7 (17)
1876-1880	20 (76)	29 (114)	6 (17)	11 (23)
1881-1885	25 (91)	32 (125)	3 (6)	16 (35)
1886-1890	24 (73)	29 (113)	2 (4)	9 (21)
1891-1895	21 (76)	11 (42)	4 (9)	16 (34)
1896-1900	4 (9)	5 (23)	1 (2)	7 (14)

Kilde: Emigrantprotokollene.

Antallet kvinner som reiste med barn var størst i årene 1881-1890, en av forklaringene er at denne perioden hadde stor utvandring. To perioder som skiller seg særlig ut, 1871-75 og 1896-1900, her utvandret bare 4 kvinner med barn. Noe av forklaringen ligger i at dette var periodene med det minste antall utvandrere fra Vågå. Dette gjelder spesielt i årene 1896-1900, her var det også bare 5 familier med barn som reiste. For årene 1871-75 var det få kvinner med barn som reiste i forhold til familier. Litt under halvparten av alle utvandrerne i denne perioden tilhørte kategorien gifte par med eller uten barn, der gjennomsnittsfamilien lå på 4,6 personer. I Dovre reiste 16 av 17 kvinner med barn etter ektemannen som hadde emigrert på et tidligere tidspunkt.⁷⁰ Dette kan også være tilfellet for Vågå, forklaringen kan være at få gifte menn hadde reist i årene før. Fra 1876-1895 reiste mellom 20-25 kvinner med barn hver femårsperiode.

Gifte par med eller uten barn er den største kategorien av grupper i alle periodene frem til 1891. I årene 1867-70 reiste hele 39 familier, disse sto for halvparten av alle utvandrerne fra Vågå i denne perioden. Samme tendenser er å finne også i den neste femårsperioden. Fra og med 1876-80 sank antall familier til under en tredjedel av utvandrerne. Dette viser at familieutvandringen, der hele familier reiste samtidig var rådende frem til 1875. Likevel som

⁷⁰ Engen 1973: s.84.

nevnt ovenfor reiste store deler av utvandrerne sammen med ett eller flere familiemedlemmer helt frem til 1896, selv om den typiske familieutvandringen gikk nedover.

Den neste kategorien far med barn/ utgjorde en liten andel av alle utvandrerne, men er å finne i alle femårsperiodene. Flest var det i årene 1876-80 da 17 personer, fordelt på 6 ulike familier reiste over havet. Typisk for denne kategorien er at faren tok med seg sønnen over havet, her muligens for å få hjelp på farmen. Alderen på sønnene varierer fra 12 år til godt opp i 20 årene. Det er også tilfeller der fedre reiste med sønner/ døtre under 15 år, der det ikke er spor i emigrantprotokollene etter mødre som reiste sammen med dem. Et eksempel er husmann John Sigurdsen som den 12 april 1889 reiste fra Heidal til Milan i Minnesota, sammen med datteren sin på 11 år.⁷¹

Antallet søsken som reiste sammen holdt seg stabilt rundt 5-8 prosent av utvandrerne i femårsperiodene frem til 1890. Fra og med 1891 gikk antallet emigrerte søskenpar litt opp. Tallene fra emigrantprotokollene tyder på at det var vanlig å reise sammen med andre kjente, spesielt sammen med et familiemedlem. Det var også vanlig å reise sammen med gode venner. Siden datamaterialet for Vågå er stort, har jeg ut ifra tidsmessige årsaker ikke hatt anledning til å se etter personer som reiste på fellesbillett sammen med andre de ikke direkte var i familie med. Engen viser til 39 personer fra Dovre som reiste sammen med andre bekjente på felles billett, og disse var i hovedsak unge og ugifte.⁷² Ut i fra dette kan man anta at dette til en viss grad også var vanlig i Vågå.

2.6 Emigrantenes yrkesbakgrunn

I årene fra 1867 til 1900 hadde 42 prosent av alle utvandrerne over 14 år registret arbeider eller arbeidsmenn som yrke. Dette er en tittel som sier lite om hva disse 763 personene arbeidet med og hva som var deres sosiale bakgrunn. Hele 73 prosent av alle mennene over 14 år kom under denne kategorien. Det som er sikkert er at store deler av dem var tilknyttet jordbruket på en eller annen måte, siden det i Nord-Gudbrandsdalen ikke var noen for form for industri i perioden.⁷³ Det fantes selvfølgelig også personer som arbeidet innenfor handel, samferdsel og tjenesteyting. Dette var en liten andel i forhold til antallet tilknyttet jordbruket.

⁷¹ Emigrantprotokollen: Emigranter over Oslo 1867-1930. I emigrantprotokollene står Heidal skrevet Hedalen.

⁷² Engen 1973: s.86.

⁷³ Teigen 1976: s.98.

Var det slik at det var bondesønner som reiste over for å prøve lykken? Eller folk av husmannsgruppen som reiste fra dårlige kår? En grundig gjennomgang av bakgrunnen til utvandrerne krever et annet kildemateriale enn det som er lagt til grunn i denne undersøkelsen. Problemet er at det bare er folketellingene fra 1865 som er fullstendig transkriberte og søkbare for hele sognet, mens for folketellingen i 1875 er det eneste informasjonen fra Sel som ligger ute, dermed er det for tidkrevende å manuelt gå gjennom tellingene i 1891. Likevel inneholder folketellingene fra 1865 og 1875 informasjon om hvem arbeidsmennene var. Ved å sammenligne de rundt 180 arbeidsmennene som emigrerte i årene 1867-1880 med folketellingene i 1865 og 1875, var det bare 22 menn som med stor sikkerhet var å finne i folketellingene. For de resterende arbeidsmennene var navnet enten ikke registrert i folketellingene, eller så stemte ikke fødselsår eller gårdsnavn overens med informasjonen gitt ved registrering i emigrantprotokollene. Dermed var det umulig å si om det faktisk var samme person. Av 22 stikkprøver var 2 gårdbrukssønner, 11 sønner av husmenn, 8 tilknyttet dagsarbeid og en med uklar status. Siden stikkprøvene er få og bare tar for seg årene fra 1867-1880 er det umulig å legge mye vekt på fordelingen mellom husmannsgruppen og bondegruppen. Likevel kan de fortelle oss at det både var sønner av bønder og husmenn, dagarbeidere, tjenestekarere, butikkdrenger og husfadere med litt jord, som gikk innunder kategorien arbeidsmenn.

Fra og med 1865 gikk antallet husmenn med jord gradvis nedover i Vågå. Det var vanskelig å rekruttere nye husmenn siden andre yrker gav høyere lønn og stadig flere reiste til Amerika.⁷⁴ I perioden 1871-1891 gikk den arbeidsføre folkemengden i Nord-Gudbrandsdalen ned med 22 prosent. Begge disse faktorene er med på å sannsynliggjøre at husmannssønnen er godt representert i arbeidsmannkategorien. I hele perioden var det bare 32 personer som oppgav husmann som yrke. I årene 1867-75 var det 19 husmenn som reiste, og i årene 1876-90 var det 13, ingen klassifiserte seg som husmannssønn eller datter. Dette er mindre enn de 48 gårdbrukerne og 19 gårdbrukersønnene og døtre som emigrerte i perioden. Det lave antallet husmenn som emigrerte kan forklares gjennom at noen ble klassifisert som arbeidsmenn, eller at de kanskje ikke hadde råd til billetten over havet. Ifølge Sæland satt husmennene i Heidal på gamle og relativt gunstige vilkår, noe som kunne gjøre det vanskeligere å bryte opp og reise.⁷⁵ En annen gruppe som sikkert også var godt representert var dagarbeiderne, denne besto både av husmannssønner, bondesønner og andre som tok arbeid der det trengtes. I

⁷⁴ Teigum 2004: s.339.

⁷⁵ Teigum 2004: s.341.

emigrantprotokollene mellom 1867 og 1900 over emigranter fra Vågå har bare to personer registrert yrke dagarbeider, dette er svært lavt antall og mest sannsynlig kom dagarbeiderne innunder kategorien arbeidsmann. Gårdbrukersønner og døtre er bare nevnt i årene frem til 1880. I årene etter kom de mest sannsynlig også inn under kategorien arbeidsmenn.

Nedgangen i arbeidsfør folkemengde tyder på at også bondesønnene/ døtrene reiste i stor grad. Dette forsterkes gjennom at antallet utvandrere i alderen 15-29 år økte gjennom hele perioden.

Hele 29 prosent av utvandrerne hadde ikke registret yrke i emigrantprotokollene. I årene 1867-70 fantes det både menn, kvinner og barn som ikke hadde oppgitt yrke. Her hadde under en fjerdedel yrke, dette tyder på at yrkesbetegnelsen ikke ble ført regelmessig i disse årene. Fra og med 1871 er det med noen få unntak bare kvinner og barn som står oppført uten yrke. Etter arbeidsmann er pige og tj.pike den største kategorien med 16 prosent av alle utvandrerne. Om alle i kategorien pige var tjenestepiker er ikke sikkert. I hele perioden var 12 av 309 piger under 15 år, de fleste var i aldersgruppen 7-14 år. Dette tyder på at også pige ble brukt som en benevnelse på jente. I emigrantprotokollene fra Vågå i denne perioden var det bare 15 personer som sto oppført som tj.pike, dermed er det sannsynlig at mange av pigene var tjenestepiker.⁷⁶ Dette støttes opp av at alderen på pigene varierte fra 15-55 år, med flest i alderen mellom 17 og 25 år.

Utvandrerne fra Vågå hadde mange ulike yrker. Gjennom perioden reiste 25 drenger, 20 skreddere, 19 skomakere, 7 snekkere, 6 malere, 5 handelsbetjenter, 5 smeder og 4 jernbanearbeidere for å nevne noen. Blant utvandrerne reiste også en sersjant, en kontorarbeider, noen tømmermenn og en kveghandler. Det var altså ikke bare folk tilknyttet jordbruket som reiste, men også i andre næringer. Tidene var vanskelig og fristelsen over havet var stor for mange. Selv om utvandringen og utflyttingen fra Vågå var stor, var det fortsatt mange igjen i bygda. Dette førte til at lønningene ble holdt nede⁷⁷, videre førte uår i jordbruket til at bøndene fikk mindre overskudd.⁷⁸ Dette kunne føre til større konkurranse

⁷⁶ Det viste seg vanskelig å ta stikkprøver rundt kategorien pige siden det bare er folketellingen fra 1865 som er søkbar fra Vågå. I den første perioden 1867-70 var det ingen i emigrantprotokollene med denne benevnelsen. I den neste perioden fant jeg 2 kvinner i folketellingene som sto som pige og var tjenestepiker, men de fleste navnene ga ingen treff. Sidene folketellingene etter 1865 ikke er transkribert og søkbar har jeg ikke anledning til å undersøke dette grundigere. Det er heller ikke mulig å bruke folketellingene fra 1865 på de senere periodene siden mange av kvinnene da var barn og sto oppført uten yrke/ stilling.

⁷⁷ Se delkapittel 4.2

⁷⁸ Semmingsen 1950: s.207-208.

blant yrker som skreddere, snekkere, malere og skomakere, siden bøndene hadde mindre penger å bruke på disse tjenestene.

2.7 Oppsummering

Utvandringen var en viktig del av 1800-talets globalisering. For Vågå sin del hadde utvandringen stor påvirkning på det lokale arbeidsmarkedet. Distriktet gikk fra en situasjonen med flere arbeidere enn tilgjengelig arbeid, til en kraftig reduksjon i den arbeidsføre folkemengden etter 1875. Høyere arbeidslønninger og mindre tilgjengelig arbeidskraft gjorde at bøndene ikke kunne fortsette med en arbeidskrevende drift. Videre var utvandringen en av årsakene til at antallet tjenerne og husmenn ble kraftig redusert opp mot slutten av 1800-talet, utvandringen gav større muligheter enn bygda kunne gi. Det var også mange arbeidsmenn som valgte å emigrere. Arbeiderne var bondesønner, husmannssønner, dagarbeidere og tjenestekarere, men flertallet var tilknyttet husmannsvesenet og dagsarbeid. Nedgangen i den arbeidsføre folkemengde og økningen av emigranter i alder 15-29 år utover perioden, tyder på at det også var mange bondesønner/ døtrene som reiste. Dette tyder på at det var unge folk både fra bonde-, husmanns- og tjenerklassen som utvandret. Dette førte til at arbeidskraften i bygda ble stadig eldre og dermed mindre effektiv. Noen av utvandrerne reiste tilbake til bygda etter en periode i Amerika, men omfanget er vanskelig å kartlegge. Folketellingen i 1910 viser 94 emigranter som reist tilbake til Vågå og Sel.⁷⁹

Utvandringen fra Vågå fulgte samme trend som ellers i landet, med høy utvandring i årene 1867-70 og spesielt høy utvandringsrate fra 1876 til 1885. Dette tyder på at utvandringen i stor grad ble påvirket av konjunktursyklusene i den nasjonale økonomien,⁸⁰ dette stemmer godt overens med den økonomisk tilbakegang i jordbruket i denne perioden. I årene med gode tider i jordbruket sank utvandringen og i årene den økonomiske situasjonen i fjellbygdene ble vanskeligere økte utvandringen kraftig. I alt er det registrert 2392 personer som emigrert fra Vågå i perioden 1867-1900, flest emigranter var det i årene med størst økonomisk tilbakegang rundt 1875 til 1885.

⁷⁹ Folketelling: NOS V. No.182 (1910).

⁸⁰ Nerbøvik 2011: s.67 og 69.

Utvandringen fra Vågå fulgte også samme trend som ellers i landet når det gjelder hvem utvandrerne var. Undersøkelsen viser at desidert flere menn enn kvinner utvandret fra Vågå. Mennene reiste tidligere og fortsatte å utvandre med en jevn strøm i store deler av perioden. Utvandringen var i starten av perioden en typisk familieutvandring, frem til 1875 reiste over to tredjedel sammen med ett eller flere familiemedlem. Som ellers i landet ble også familieutvandringen fra Vågå gradvis mindre vanlig, antallet gifte emigranter gikk kraftig ned og i 1896-1900 var nesten alle emigrantene ugifte. Denne tendensen blir forsterket gjennom at antallet som reiste i sammen med andre familiemedlem også gikk nedover i hver femårsperiode og at emigrantene i aldersgruppen 15-29 år ble stadig flere.

3.0 Eiendomspriser i Vågå og Heidal 1867-1900

O'Rourke og Williamson hevder at økt import påvirket prisen på jordeiendom. Konkurransen fra billig korn førte til at kornprisene falt og produksjonen ble mindre lønnsom for bøndene. Dette førte til at jordeiendommene ble redusert i verdi, siden inntektsmulighetene ble mindre. Vågå ble som mange andre steder i landet påvirket av den økte økonomiske globaliseringen. Påvirkningen fra utlandet ble større da jernbanen ble bygd ut, noe som førte til at bøndene i Vågå møtte større konkurranse og fikk mindre avkastning for kornet sitt. Hvor stor innvirkning dette faktisk hadde for en liten bygd som Vågå er vanskelig å si. For å finne ut om også dette er tilfellet for Vågå og i hvilken grad bygda ble påvirket,⁸¹ har jeg gjennomgått alle gårdssalgene i panteregisteret for Vågå og Heidal, 1863-1908.

Hovedfunnene i undersøkelsen viser at Vågå hadde noe svakere prisutvikling på eiendom enn nasjonalt. Et nærmere studie av femårsbolkene og ulike eiendomstyper viser utviklingstrekk som er vanskelig å forklare. Gjennomsnittsverdien per skyldmark i kroner for eiendommene i Vågå og Heidal er i deler av perioden mye høyere enn gjennomsnittet for landet og verdien varierer i større grad mellom de ulike femårsperiodene. Det er lite sannsynlig at eiendommene i Vågå skulle ha mye høyere gjennomsnittsverdi per skyldmark enn ellers i landet. Når man videre sammenligner tallene fra panteregisteret for Vågå og Heidal og tallene Norges offisielle statistikk har for Vågå ser man også store forskjeller. En forklaring kan være at tallmaterialet kildene bygger på er forskjellig eller at noen av kildene har utelatt eiendommer med liten skyld.

3.1 Metodiske utfordringer og usikkerhetsmomenter

Undersøkelsen har møtt på mange store metodiske utfordringer og jeg innså raskt at det kom til å bli vanskelig å forklare hvordan ulike faktorer påvirket utviklingen i eiendomsprisene. Om variasjonen i salgsprisen på en eiendom var en reaksjon av økonomiske svingninger, eller andre faktorer som salg til familie, salg på auksjoner og odel, er umulig å gi et klart svar på. Både salg til familiemedlem og salg på auksjon påvirket prisene på eiendom i ulik grad, og

⁸¹ Dette kapitlet baserer seg på kilden: panteregister for Vågå og Heidal 1863-1908. Siden eiendomssalgene fra Sel er i et annet panteregister, er området ikke medregnet her. Når Vågå nevnes i dette kapitlet omhandler det bare Vågå sokn, med Heidal anneks.

salgene fulgte heller ikke samme trend. Dermed er det vanskelig å vite eksakt hvor mye hver faktor påvirket prisen på en eiendom. Videre bygger deler av undersøkelsen på et lite tallmateriale. Dermed har enkeltsalg stor påvirkning på resultatet, dette kan føre til en unormal fremstilling av gjennomsnittsverdien på eiendomssalg. En annen metodisk utfordring er føderåd, som i deler av salgene kom i tillegg til salgsprisen. Dette gjaldt i fleste tilfeller salg til familiemedlem, men forelå også i noen tilfeller i eiendomssalg utenfor slekten. Føderåden ble ofte oppgitt i verdi i kroner over fem år, men det var også vanlig at den ble oppgitt i varer og tjenester som tidligere eier hadde krav på. Føderåden kom i tillegg til prisen på eiendommen, og var ikke regnet inn i selve salgsprisen. Videre kan også forbedring av eiendom mellom ulike salg gi et misvisende bilde på den faktiske prisutviklingen. Endringer som bygging av et nytt hus på et bruk ville mest sannsynlig ha ført til en høyere salgspris. Videre kunne også eventuell hogst av skog påvirke verdien på eiendommene. Om dette er tilfellet i noen av salgene registret i panteregisteret for Vågå og Heidal er svært vanskelig å finne ut. Alle usikkerhetsmomentene gjør det vanskelig å fastslå hva som påvirket utviklingen i eiendomsprisene i Vågå og eksakt hvordan den var. Likevel vil denne undersøkelsen gi innsikt i den økonomiske situasjonen ved å se på tendensene i utviklingen av eiendomsverdiene.

3.2 Utvikling i prisene på eiendom

I 1890 var det registrert 394 jordbrukseiendommer i Vågå. Rundt halvparten av brukene var skyldsatt mellom 1 og 10 mark, mens en tredjedel av eiendommene hadde skyld under 1 mark. Antallet bruk større enn 10 mark skyld var rundt 20 prosent, av disse var det tre storgårder med skyld over 50 mark.⁸²

I panteregisteret for Vågå og Heidal 1863-1908, var det registrert 514 eiendomssalg. 369 av disse ble solgt mellom 1867-1900. Årene før og etter hovedperioden er tatt med for å få et sammenligningsgrunnlag for hvordan verdien på en eiendom varierte. Salgene omfatter 157 av de 197 ulike gårdsnummerne i Vågå og Heidal. I arbeidet med matrikkelen i Vågå i 1888 nevner Thore H. Vigerust 362 ulike gårds- og bruksnummer.⁸³ I panteregisteret var det nevnt

⁸² NOS III No.244 - Tabeller vedkommende De faste eiendomme 1 januar 1891.

⁸³ Vigerust, T. H, Garder og bruk i Vågå prestegjeld og herad inntil 1900. Redigert for Vågå og Sel bygdebok. 1996.

277 ulike bruksnummer som ble solgt i perioden. Dette viser at store deler av brukene ble omsatt minst en gang.⁸⁴

22 av eiendomssalgene hadde benevnelsen skogteig, og blir ikke tatt med i dette kapittelet. Det er sannsynlig at flere av salgene også er skogeiendommer, men siden dette ikke kommer frem i navnet på brukene er det vanskelig å finne ut. Verdien på en skogteig var selvfølgelig også påvirket av de økonomiske svingningene i perioden, men var ikke i like stor grad som andre bruk påvirket av import av landbruksvarer fra utlandet. Derfor er salgene av skog utelatt.⁸⁵

Tabell 3.1 Variasjon i gjennomsnittsverdi per skyldmark i kroner, hvert femår 1867-1900.

År	Vågå og Heidal 0,01+ mark*	Vågå og Heidal 0,51+ mark**	NOS: Vågå***	NOS: Kristians amt***	Norge
1867-70	1006	883	1057	935	1126
1871-75	1442	1143	1215	984	1280
1876-80	1757	1023			1542
1881-85	1705	1086	1077	1269	1562
1886-90	1556	1156	1081	1274	1608
1891-95	1277	953			1701
1896-1900	1354	1008	1019	1492	1706

Kilder: Panteregister Vågå og Heidal 1863-1908⁸⁶, Vågå og Kristians amt: NOS⁸⁷ og Norge: Statistisk oversikter 1948⁸⁸.

*Eiendomssalg der matrikkelskyld på eiendommene er større enn 1 øre.

**Eiendomssalg der matrikkelskylden på eiendommene er større enn 50 øre.

***For årene før 1881 er skyldmarken for Vågå omregnet fra skylddaler der 1 skylddaler=1,85 skyldmark og for Kristians amt der 1 skylddaler=1,92 skyldmark.⁸⁹

⁸⁴ En sammenligning av listen til Vigerust over garder og bruk i Vågå og antall ulike bruksnummer jeg fant i panteregisteret har noen forskjeller. Vigerust nevnte 362 bruk, mens jeg fant 358 ulike bruksnummer. I tilfeller der bare første bruksnummeret hadde salg, har jeg regnet med ett bruk, noe som kan gi et feil antall. Videre har jeg også med noen skogteiger som ikke finnes i listen til Vigerust. Disse gikk ikke direkte under jordbrukseiendommer, så det er naturlig at de ikke er nevnt. Jeg har valgt å gå ut i fra tallet til Vigerust siden han har gjennomgått matrikkelen fra Vågå i 1888.

⁸⁵ I årene 1891-95 er et salg utelatt fra statistikken (pantebok 13, s.529), dette er bruket Halland, med skyld 52 øre, som ble solgt i 1895 for 9350 kroner. Gjennomsnittsverdien per skyldmark var nesten 18000 kroner. Dette er unormalt høyt og gir et stort utslag i gjennomsnittsverdien. Området lå midt i Vågå sentrum og var et attraktivt område for næringslivet. Salget blir utelatt fordi prisøkningen ikke gir en indikasjon på utviklingen i jordbrukseiendom.

⁸⁶ Nord-Gudbrandsdalen sorenskriverembete, Panteregister nr.10, Vågå og Heidal 1, 1863-1908.

⁸⁷ De faste eiendomme: NOS C. No.11 (1865-75), NOS III. No.73 (1876-1885), NOS III. No.244 (1891), og NOS IV. No.102 (1900).

⁸⁸ Statistisk Sentralbyrå, Statistiske oversikter 1948, tabell 63: s.83.

⁸⁹ NOS III No.73 (1876-1885): s.44

I panteregisteret står hver eiendom oppført med et gårds- og bruksnummer. Brukene ble fra 1838-matrikkelen skyldsatt i daler, ort og skilling, med bakgrunn i brukets skatteevne. Fra 1886 ble matrikkelen satt i skyldmark.⁹⁰ Gjennomsnittsverdien på eiendommene blir i denne undersøkelsen sammenlignet ut i fra skyldmark og ikke skylddaler. Dermed vil eiendom solgt før 1886 bli fremstilt med en annen skyldberegning enn det hadde på salgstidspunktet. I panteregisteret er den reviderte skylden i form av skyldmark på store deler av eiendommene, skrevet ved den gamle skylden i skylddaler. Dermed kan man anta at størrelsen på eiendommen er den samme, men med forskjellig fremstillingsmåter av skylden. Dermed burde dette ikke påvirke gjennomsnittsverdien per skyldmark på de solgte eiendommene. Stikkprøver fra 20 eiendommer er med på å forsterke dette inntrykket. I 18 av eiendommene var det samme forskjell mellom gammel og ny skyld.

De metodiske utfordringene er i stor grad tilstede når man ser på utvikling i gjennomsnittsverdien per skyldmark på solgt eiendom. Mange ulike faktorer kan i ulik grad påvirke salgsprisen på eiendommen. Dette gjør det vanskelig å få et klart bilde av den faktiske utviklingen. Tendensene viser at både salg på auksjon og til familiemedlemmer påvirket prisen, men det er vanskelig å finne et klart mønster. I noen tilfeller av salg på auksjon gikk prisen kraftig ned i forhold til tidligere salg, mens andre ganger gikk den opp. Den samme trenden gjaldt også for salg til familiemedlem. Dette vil bli behandlet senere i undersøkelsen. I tillegg er det problemet med føderåd, noen ganger var eiendommene solgt med føderåd, mens andre ganger uten. Som nevnt i innledningen ble føderåden som regel ikke medregnet i salgsprisen. I noen tilfeller var prisen på eiendommen lav, mens føderåden høy, og andre ganger omvendt. Også her var det vanskelig å finne et klart mønster. Dermed kan det hende at en eiendom som ble solgt med føderåd i noen tilfeller gikk for en lavere pris, og dermed trakk ned gjennomsnittsverdien per skyldmark. Man kan tenke seg at få eiendomssalg skjedde under eksakt samme premisser, dermed er det vanskelig å konkludere hvordan utviklingen faktisk var.

Tabell 3.1 viser at gjennomsnittsverdien per skyldmark på eiendommene økte fra 1006 kroner i 1867-70 til 1354 kroner i 1895-1900. Gjennomsnittsverdien per skyldmark for Vågå og Heidal var i deler av perioden mye høyere enn gjennomsnittsverdien fra hele Norge.⁹¹ Dette er

⁹⁰ Imsen, S. og Winge, H. *Norsk historisk leksikon – Kultur og samfunn ca. 1500 – ca. 1800*. Oslo 1999: s.282-283.

⁹¹ Se tabell 3.1 Variasjon i gjennomsnittsverdi per skyldmark i kroner, hvert femår 1867-1900.

lite sannsynlig og gir en misvisende fremstilling av utviklingen. Om man setter grensen på eiendommer med skyld over 50 øre blir utviklingen litt annerledes. En slik deling utelukker mange eiendommer uten eller med lite jord, der eiendomsverdien først og fremst var et bilde på verdien til husene, og salgssummen per skyldmark vil bli unormalt høy.

Gjennomsnittsverdien per skyldmark på eiendommer over 50 øre skyld, økte fra 883 kroner til 1008 kroner i hele perioden. Utviklingen i gjennomsnittsverdien per skyldmark i kroner gikk i små bølger med liten variasjon gjennom de ulike femårsperiodene.

En sammenligning av gjennomsnittsverdien per skyldmark i kroner fra Norges offisielle statistikk (NOS) for Vågå og eiendommer over 50 øre skyld i panteregisteret viser en periode som skiller seg ut, 1867-70.⁹² I denne perioden var forskjellen på gjennomsnittsverdien per skyldmark mellom tallene fra NOS for Vågå og resultatet fra panteregisteret 174 kroner. I de resterende femårsperiodene var forskjellen liten, og det var eneste i årene 1881-90 at eiendomssalgene registrert i panteregisteret hadde enn noe høyere gjennomsnittspris per skyldmark enn tallene fra NOS for Vågå. En forklaring på forskjellene kan være at ut ifra tidsmessige årsaker så er ikke panteregisteret fra Sel gjennomgått, dermed bygger tallene fra NOS for Vågå på flere salg. Selv om det er vanskelig å sammenligne tallmaterialet fra panteregisteret med NOS for Vågå, så viser tendensene det samme at gjennomsnittsverdien per skyldmark i hele perioden holdt seg relativt stabil.

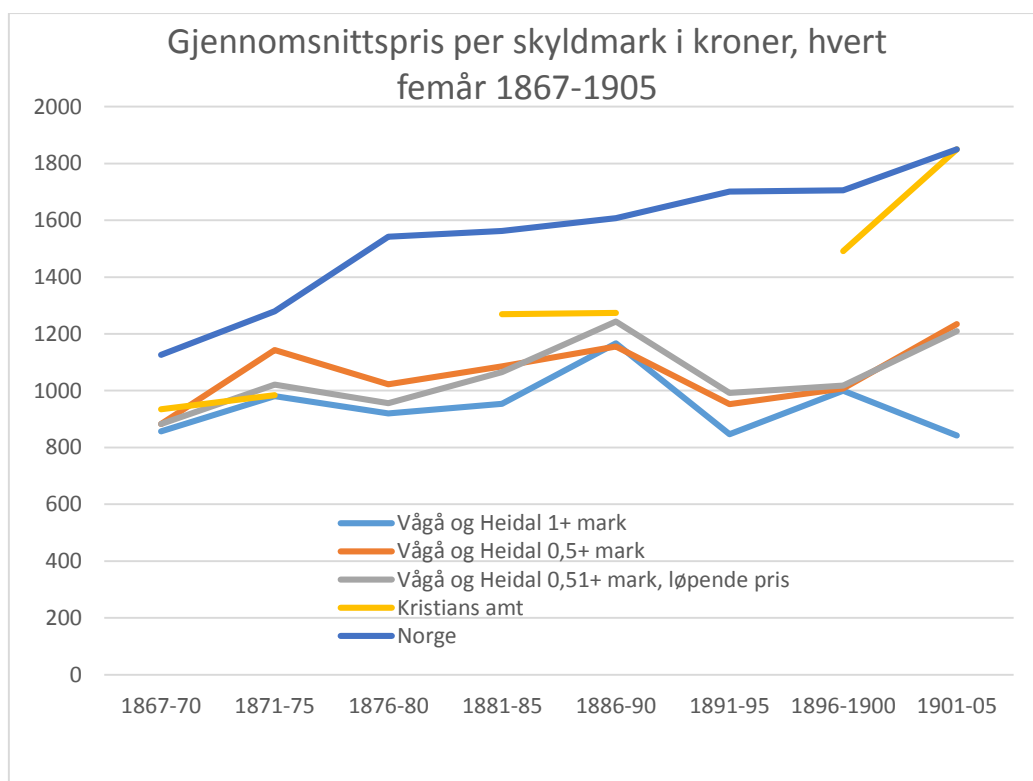
Om man justerer for utviklingen i konsumprisen for perioden har det liten påvirkning. Ved å ta hensyn til konsumprisutviklingen ble grafen litt annerledes, veksten i gjennomsnittsverdien per skyldmark ble mindre i den første delen av perioden og økte kraftigere fra årene 1876-80. Siden inflasjonen og deflasjonen var liten i perioden hadde den nesten ingen innvirkning på den helhetlige fremstillingen av trenden i utviklingen, og dermed vil resten av undersøkelsen ikke ta hensyn til endringene i det generelle prisnivået.

I Norge som helhet økte gjennomsnittsverdien per skyldmark gradvis i hele perioden, fra 1126 kroner til 1706 kroner. Gjennomsnittsprisen gjelder både for landsbygda og byene. Byene var i vekst og trengte stadig mer areal for å huse innbyggerne sine, dermed kan salg av eiendom rundt de store byene dra snittet opp. Utviklingen i Vågå gikk saktere, og på 33 år økte verdien

⁹² Norges offisielle statistikk for Vågå bygger på innrapporteringer fra lensmannen i Vågå. Hvordan rapporteringen foregikk i praksis og om alle eiendomssalgene ble registret er vanskelig for meg å finne ut. Men siden gjennomsnittsverdien per skyldmark fra panteregisteret for Vågå og Heidal på eiendomssalg fra 1 øre skyld er betraktelig høyere enn tallene fra statistikken, tyder dette på at kanskje noen salg ble utelatt i innrapporteringen til amtsmannen. Gjennomsnittsverdien per skyldmark på salg av eiendom over 50 øre skyld passer bedre med tallene fra NOS, likevel er det usikkert om fremstillingene bygger på akkurat samme tallmateriale og dette er noe man må ta hensyn til ved en sammenligning.

bare med 113 kroner. Det at oppgangen i Vågå var mye svakere enn ellers i landet er ikke overraskende. Vågå var en liten fjellbygd, med dårligere dyrkingsforhold enn for eksempel på flatbygdene på Østlandet. En sammenligning mellom Vågå og Kristians amt kan gi en bedre sammenligning av utviklingen i bygda i forhold til andre jordbruksområder. Utviklingen i Kristians amt fulgte den samme gradvise økning som ellers i landet. I Vågå var det mer svingninger i gjennomsnittsprisen per skyldmark gjennom hele perioden. En mulig forklaring på forskjellen kan være at tallene for Vågå bygger på et mye mindre tallmateriale enn Kristians amt og hvert enkelt salg har i større grad større påvirkning på gjennomsnittsverdien.

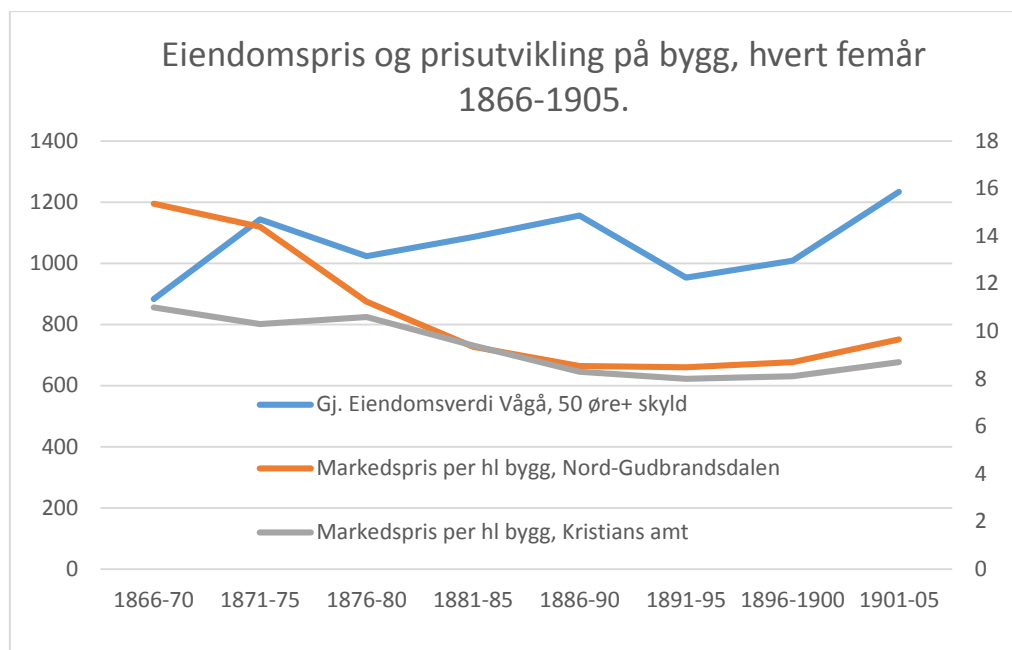
Diagram 3.1 Gjennomsnittspris per skyldmark i kroner, hvert femår 1867-1900.



Kilde: Panteregister for Vågå og Heidal 1863-1908⁹³

⁹³ Tallene for graf: 0,51+ mark, konsumprisindeks, er omregnet med hensyn til konsumprisvariasjonene i perioden. Med bakgrunn i tabell 12.3 Konsumprisindeks 1865-1920 i Historisk statistikk 1994: s.296. Tallene for Kristians amt og Norge er hentet fra tabell 3.1.

Diagram 3.2 Gjennomsnittlig eiendomsprisutvikling per skyldmark i kroner i Vågå, og prisutviklingen i kroner per hl bygg i Nord-Gudbrandsdalen og Kristians amt hvert femår 1866-1905.



Kilde: Panteregisteret for Vågå og Heidal 1863-1908, Engen⁹⁴ og NOS.⁹⁵

*Gj. Eiendomsverdi Vågå 50 øre+ skyld, omfatter alle salg av eiendom i Vågå og Heidal der eiendommen hadde matrikkelskyld på 50 øre eller mer. Startperioden for eiendomsprisutviklingen er 1867-70.

Det er flere faktorer som kan ha påvirket utviklingen i eiendomsprisene i Vågå. I perioden var det mange som emigrerte til Amerika, dette førte til at den tilgjengelig arbeidskraft ble mindre og dyrere. Bøndene ble videre rammet økonomisk ved at de fikk mindre betalt for de tradisjonelle kornsortene, likevel fortsatte bøndene å satse på produksjon av korn og det var ikke før 1890 at produksjonen falt i forhold til innbyggertallet.⁹⁶ Som vist i diagram 3.2 ble prisen på bygg redusert betraktelig fra 1866 til 1905. I samme periode varierte eiendomsprisene i Vågå noe, men sett under ett gikk de opp. Nedgang i prisen førte til at produksjonen av bygg gikk ned nesten 30 prosent fra 1865 til 1900.⁹⁷ Selv om produksjonen sank var fortsatt bygg den kornsorten det ble produsert desidert mest av i 1900. Den kraftige

⁹⁴ Engen 1973: Tabell 4.10 s.137.

⁹⁵ NOS VI. No.23 Markedspris paa korn og poteter 1836-1914. Statistikken viser kornprisen hvert tredje år, i grafen har jeg tatt utgangspunkt i gjennomsnittet av prisen på bygg i hver femårsperiode.

⁹⁶ Teigum 2004: s.362-363.

⁹⁷ Sæland 1910: s.16.

nedgangen i prisen på bygg i Nord-Gudbrandsdalen på 1870-talet kom i samme periode som Rørosbanen ble ferdigstilt. En av årsakene til prisnedgangen var nok at kornsalget til Røros og Folldal falt bort fra 1870 årene. Likevel er det ikke mulig å se samme nedgang i kornprisene da jernbanen kom stadig lengre oppgjennom Gudbrandsdalen. Årsaken var nok at prisen på bygg stabiliserte seg på samme nivået som Kristians amt etter at bøndene i Nord-Gudbrandsdalen mistet markedet i Røros og Folldal. Reduksjonen i kornprisene burde ha negativ påvirkning på eiendomsverdiene, men det er vanskelig å se en sammenheng her. Gjennomsnittsverdien per skyldmark på solgte eiendommer holdt seg stabil, mens kornprisene falt. Nedgangen i kornprisene spilte ganske sikkert en rolle og det er kanskje derfor Vågå ikke hadde den samme oppgangen i gjennomsnittlig eiendomsverdi som Kristians amt.

Tabell 3.2 Fordeling av gjennomsnittsverdien i kroner, innenfor ulik matrikkelskyld på eiendomssalg fra Vågå og Heidal, 1867-1900.

Matrikkelskyld i skyldmark	Gjennomsnitt verdi per skyldmark	Antall solgte bruk
0-1 samlet	2467	171
0-0,5	2931	113
0,51-1	1564	58
1.01-5	1111	161
5.01-10	809	69
10.01-20	707	70
20.01-50	637	16
50.01-100	982	2

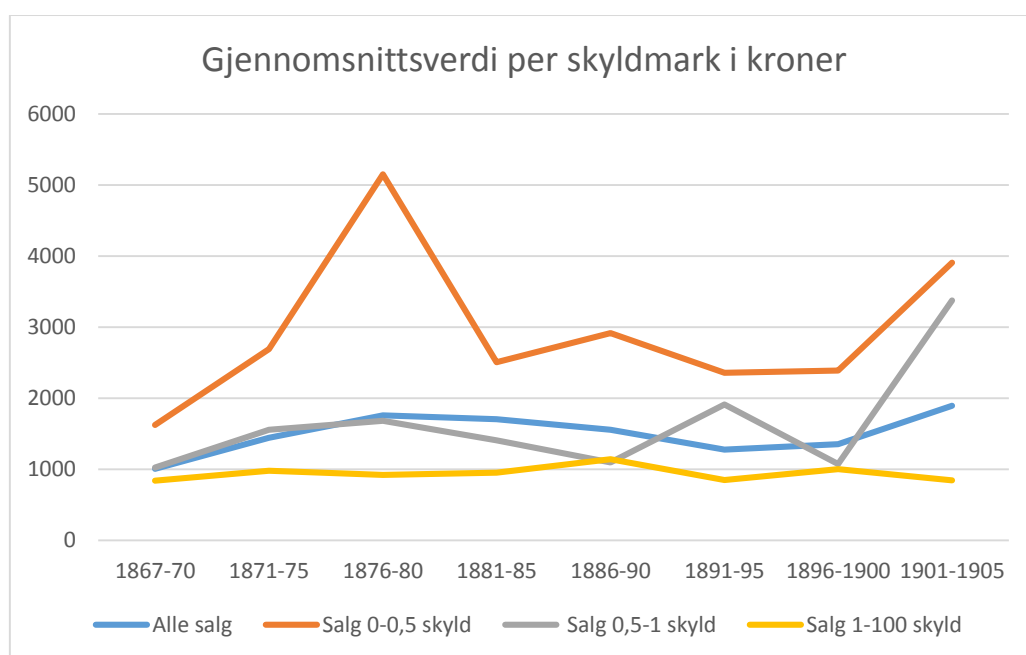
Kilde: Panteregister for Vågå og Heidal 1863-1908.

Tabell 3.2 viser at gjennomsnittsverdien per skyldmark var høyest på de minste eiendommene, desto høyere skyld en eiendommer hadde, desto mindre ble gjennomsnittsverdien per skyldmark. Denne nedgangen fortsetter gradvis helt frem til eiendommer med skyld mellom 20,1 og 50 mark, gjennomsnittsverdien var her 637 kroner per skyldmark. Høyere skyld tyder på mer og bedre jord, dermed vil verdien på husene i større grad påvirke prisen på små bruk enn på store bruk med mye jord. Bruket Nordre Sve og Øyteigen med skyld på 35 øre, ble solgt fire ganger i perioden 1878-1902 for mellom 5220 og 6000 kroner. Gjennomsnittsverdien per skyldmark var over 14914 kroner.⁹⁸ Det er også noen få tilfeller der eiendommer med liten skyld ble solgt for en lav gjennomsnittsverdi per

⁹⁸ Nord-Gudbrandsdalen sorenskriverembete, Pantebok, protokollnummer 10: s.907.

skyldmark. Det er ikke før man kommer opp på en skyld over 50 mark at gjennomsnittsverdien igjen øker. I hele perioden var det bare to ganger eiendommer over 50 skyldmark ble solgt. Begge salgene ble unnagjort i 1869 da Tolstad (61,8 mark) og Bjølstad med Rudi (73,44 mark) ble solgt for 13500 spd og 20000 spd.⁹⁹ Dette var betydelige summer, men siden gårdene hadde svært stor skyld ble prisen per skyldmark mindre enn gjennomsnittet for eiendommer mellom 1,01 og 5 skyldmark.

Diagram 3.3 Gjennomsnittspris per skyldmark, innenfor ulike matrikkelskyld i Vågå og Heidal, hvert femår 1867-1905.



Kilde: Panteregister for Vågå og Heidal 1863-1908.

Diagram 3.3 viser hvordan gjennomsnittsverdien på eiendomssalg innenfor de ulike skyldgruppene varierte i perioden 1867-1905. Grafene for skyldmark mellom 1 øre og 50 øre viser stor variasjon. Dette kan forklares ved at det skjedde få eiendomssalg med disse skyldene i de ulike femårsperiodene. Dermed vil hvert enkelt salg i større grad påvirke gjennomsnittsverdien. Videre var gjennomsnittsverdien per skyldmark svært høy for eiendom under 50 øre skyld, her fordi verdien på husene påvirke prisen i større grad enn jorden. En sammenligning av gjennomsnittsverdien per skyldmark gir svar på utviklingen over tid i Vågå, men man må ta til betraktning at salg av eiendom med lav skyld gikk i gjennomsnitt for

⁹⁹ Nord-Gudbrandsdalen sorenskriverembete, Pantebok, protokollnummer 9: s.964 og protokollnummer 10: s.9.

en høyere priser per skyldmark enn større bruk. På bakgrunn av at nesten 35 prosent av alle salgene forekom i skyldinndelingen 1 øre til 1 mark, vil gjennomsnittsprisen per skyldmark i kroner bli unormalt høy om eiendommer under 50 øre skyld ble tatt med i beregningen.

For å få et enda bedre bilde av prisutviklingen i Vågå og Heidal, tar neste delkapittel for seg eiendommer som har blitt solgt to eller flere ganger i perioden. Her ved å se på variasjonen i verdi ved ulike salg på samme eiendom.

3.3 Eiendommer som ble solgt flere ganger

I panteregisteret er det registret 140 eiendommer som ble solgt to eller flere ganger. 78 av disse økte i verdi fra første til siste salg, mens 54 gikk ned og 8 eiendommer holdt samme verdi. Eiendomssalgene kan fordeles i tre like store grupper ut i fra skyldmark: Mellom 1 øre og 1 mark, 1-5 mark og 5-44 mark. Om man ser bort i fra eiendommene under 50 øre skyld er utviklingen nesten den samme. Differansen i prosent varierte stort blant ulike eiendommer og vises i tabell 3.3.

Også her er det mange ulike faktorer som kan påvirke salgsprisen. Som nevnt i delkapittel 4.1 kan salg på auksjon, salg til et familiemedlem eller salg med føderåd gi en unormal høy vekst eller reduksjon i pris. Det er vanskelig å finne ut hvilke faktorer som påvirket variasjonen i verdi på en eiendom, og i hvilken stor grad disse påvirket resultatet. Om forandringen var et resultat av økonomiske svingninger, import fra utlandet, vanskeligheter i bondenæringen eller andre faktorer er vanskelig å gi et klart svar på.

Tabell 3.3 Verdiforskjellen i prosent på antallet eiendommer (50 øre+ skyld), som ble solgt flere ganger.

Nedgang i verdi				
0,1-25%	26-50%	51-75%	76-100%	
17	11	6	1	
Oppgang i verdi				
0,1-25%	26-50%	51-75%	76-100%	101+ %
16	9	8	5	21
Lik verdi				
7				

Kilde: Panteregister for Vågå og Heidal 1863-1908.

Rundt en tredjedel av eiendommene som ble solgt flere ganger gikk opp eller ned 25 prosent fra først til siste salg. Det var flere eiendommer som gikk kraftig opp i pris enn antallet som gikk ned. Eiendommen som ble redusert mest i verdi var Aaseng Nedre. Fra 1869 til 1887 falt verdien med 78 prosent. Nedgangen er litt misvisende siden føderåden ikke er medregnet, med denne ville prisen på eiendommen ha økt.¹⁰⁰ Det er naturlig å tro at hvem kjøperen var ville påvirke prisen. Om man solgte eiendommen ut av familien ville man kanskje ha krevd høyere pris, dette vil bli nærmere undersøkt i delkapittel 4.4. En slik inndeling gir selvfølgelig ikke en nøyaktig fremstillingen av utviklingen i eiendomsprisene i perioden, fordi en eiendom kan ha blitt solgt to ganger på relativt kort tid. Likevel gir det en indikasjon på hvordan utviklingen var. Nedenfor vil eiendommer som ble solgt 3 eller flere ganger i en periode på over 20 år bli fremstilt. Salgene her dekker to tredjedeler av perioden og vil gi et klarere bilde på utviklingen.

Tabell 3.4 Antallet eiendommer og verdiforskjell i prosent fra første til siste salg (50 øre+ skyld), som ble solgt 3 eller flere ganger.

Nedgang i verdi				
0,1-25%	26-50%	51-75%	76-100%	
4	4	1	0	
Oppgang i verdi				
0,1-25%	26-50%	51-75%	76-100%	101+ %
7	0	2	1	8
Lik verdi				
2				

Kilde: Panteregister for Vågå og Heidal 1863-1908.

I Vågå og Heidal 1867-1900, ble 29 eiendommer solgt 3 eller flere ganger i en periode på rundt 20 år. 9 av disse gikk ned i verdi fra første til siste salg, 18 gikk opp, mens 2 beholdt samme verdi. 69 prosent av alle eiendommene gikk opp i eller beholdt samme verdi. Verdien på de fleste eiendommene varierte gjennom perioden og bare syv av eiendommene fulgte samme trend med oppgang / nedgang ved alle salgene. Det er mange faktorer som påvirker prisen på en eiendom. For eksempel vil konjunktursvingninger i økonomien, tilbud og etterspørsel, auksjoner og salg til familie i mindre eller større grad påvirke verdien ved salg. Som nevnt ovenfor er det vanskelig å trekke sikre slutninger om utviklingen av

¹⁰⁰ Nord-Gudbrandsdalen sorenskriverembete, Pantebok, protokollnummer 12: s.43.

eiendomsverdien ut fra det tilgjengelige kildematerialet. Hovedtrekkene tyder på at verdien på eiendom sett under ett ikke gikk nedover i perioden. Hvor stor økningen det var i bygda generelt er vanskelig å gi et svar på, og her vil utviklingen i gjennomsnittsverdi per skyldmark gi et bedre svar.

3.4 Omsetningsform

I panteregisteret er det registrert 66 eiendommer som ble solgt ved auksjon i årene 1867-1900, dette utgjør rundt 15 prosent av alle salgene. Auksjonssalg fordeler seg jevnt med rundt 8 i hver femårsperiode, med unntak av årene 1886-90 da antallet økte til 18. I registeret var bare to av disse beskrevet som tvangsauksjoner. Antallet er lavt og det er naturlig å gå ut ifra at mange flere av auksjonene er på bakgrunn av økonomiske vanskeligheter. De økonomiske konjunktorene varierte gjennom perioden og spesielt i årene 1875 og utover 1880-tallet kom mange i økonomiske vanskeligheter. Gjelden økte i Nord-Gudbrandsdalen, stadig mer av gjelden ble innkrevd ved utpantinger og tvangssalgene nådde toppen på slutten av 1880-årene.¹⁰¹ Man kan også gå ut i fra at noen av auksjonssalgene er på bakgrunn av utvandring.¹⁰² Mange emigrerte og auksjon var en god måte å få samlet sammen mest mulig kontanter for reisen over havet.

Tabell 3.5 Auksjonsskjøter, gjennomsnittsverdi per skyldmark i kroner, eiendom over 50 øre skyldmark.

År	Antall	Auksjonsskjøter	Vågå og Heidal 0,5+ mark
1867-70	7	923	883
1871-75	7	1367	1143
1876-80	6	851	1023
1881-85	3	1204	1086
1886-90	15	816	1156
1891-95	6	691	953
1896-1900	6	950	1008

Kilde: Panteregister for Vågå og Heidal 1863-1908.

¹⁰¹ Engen 1973: s.150-151.

¹⁰² I en samtale med bygdebokforfatteren Ivar Teigum, sier han at det var vanlig at noen solgte eiendommene sine på auksjon, for å skaffe kontanter til reisen til Amerika.

Gjennomsnittsverdien per skyldmark på eiendommer solgt ved auksjon var litt høyere enn ellers i Vågå og Heidal i årene 1867-75 og 1881-85. I de andre årene gikk eiendom solgt på auksjon for mindre per skyldmark enn normalen. Etter 1885 gikk prisen på auksjonssalgene kraftig nedover frem til slutten av 1890-årene da verdien igjen nærmet seg normalen i bygda. Antallet auksjoner i periodene varierte og med få salg vil hvert enkelt ha stor påvirkning på gjennomsnittet. Dermed kan det være vanskelig å konkludere ut i fra resultatene, men det er likevel mulig å se tendensene. Eiendommer solgt ved auksjon gikk etter 1875 for lavere pris enn de andre eiendommene. Av de 77 auksjonssalgene var det bare to som hadde registrert føderåd i kroner i tillegg til prisen. Dermed tyder dette på at reduksjonen i gjennomsnittsverdien per skyldmark ikke kan forklares gjennom føderåd. Prisene på auksjonssalg vil i større grad variere ut ifra etterspørselen, om en part fikk konkurranse og interessen var tilstede kunne prisen presses kraftig opp. Om interessen var liten var det mulig å få eiendom for betraktelig mindre enn verdien. Dermed kan gjennomsnittsverdien per skyldmark i de ulike periodene være misvisende. For eksempel ble Stene Nordre i 1875 solgt på auksjon for 2000 spesidaler. Dette var en økning i pris på 100 prosent fra salget i 1862. Gården ble igjen solgt på auksjon i 1892, da var prisen nede i 2500 kroner, en nedgang i verdi på 68,7 prosent. Skylden på gården i 1875 var en ort mer enn skylden ved salget i 1892, dette kan forklare litt av nedgangen, men langt i fra alt.¹⁰³ I panteregisteret er det også tilfeller der eiendom ble kjøpt billig på auksjon og videresolgt i årene etter for betraktelig mer. Stene sæter ble solgt på auksjon i 1872 for 155 spesidaler, året etter ble eiendommen solgt videre for hele 600 spesidaler.¹⁰⁴

Av 108 eiendommer over 50 øre skyld som ble solgt flere ganger, ble 43 av disse solgt ved auksjon minst en gang. Trenden viser at eiendommer solgt ved auksjon, er det litt over halvparten av tilfellene som gikk ned i pris, men forskjellene er minimale. Eiendommene kunne like gjerne bli solgt for mer eller holde samme pris. Den prosentmessig variasjonen i salgsprisene viser at 19 eiendommer gikk ned mellom 1 og 50 prosent, der de fleste eiendommene gikk ned opp til 25 prosent. Bare tre registrerte salg viser eiendommer som gikk kraftig ned i pris. Av eiendommene som gikk opp i pris kom 9 inni kategorien 1 til 50 prosent, mens 5 gikk opp mer enn 100 prosent i pris. Tendensene viser at salg ved auksjoner førte til litt lavere pris for eiendommene. Dette kan være på bakgrunn av at den økonomiske

¹⁰³ Nord-Gudbrandsdalen sorenskriverembete, Pantebok, protokollnummer 8: s.538, protokollnummer 10: s.618 og protokollnummer 13: s.16.

¹⁰⁴ Nord-Gudbrandsdalen sorenskriverembete, Pantebok, protokollnummer 10: s.450.

situasjonen i bygda ble dårligere i deler av perioden, og de fleste kjøperne hadde antageligvis ikke råd eller lyst til å gi overpris for en eiendom. Likevel virker det ikke som om det var vanskelig å få solgt eiendom i perioden. Få av eiendommene solgt ved auksjon gikk kraftig ned i pris, dette tyder på at det var flere interesserte kjøpere. En annen trend viser at i fem av tilfellene ble prisen for eiendommene mer enn fordoblet på auksjon kontra tidligere salg. Dette var antagelig ettertraktede eiendommer, der flere parter presset prisene oppover. Altså viser trenden at auksjoner førte til både reduksjon og økning i pris på eiendom, og ser ikke ut til å ha fulgt et fastsatt mønster. Noen eiendommer gikk opp i pris i et år, mens andre gikk ned samme året.

3.5 Eiendom solgt til familie

Eiendomssalg til et familiemedlem ble nevnt 89 ganger i panteregisteret for Vågå og Heidal. 75 av salgene var til sønnen, 4 til datteren, 6 til broren og 4 til svigersønnen. Dette er litt under en femtedel av alle eiendomssalgene. Det er naturlig å tro at enda flere solgte eiendommen sin til sønnen eller til andre familiemedlemmer, enn det som er opplyst i panteregisteret. Familiene i denne tidsperioden var ofte store og mange hadde sønner som sto i kø for å overta gården. Salg til familiemedlem er bare registrert der det står i panteregisteret eller panteboken at salget er til en av kategoriene nevnt ovenfor. Ut i fra tidsmessig årsaker var det ikke mulighet til å foreta en grundig undersøkelse om selger og kjøper var i slekt med hverandre.

Tabell 3.6 Familiesalg, gjennomsnittsverdi per skyldmark i kroner, eiendom over 50 øre skyldmark, hvert femår 1867-1900.

År	Antall	Salg til familie	Vågå og Heidal 0,51+ mark*
1867-70	9	462	883
1871-75	4	792	1143
1876-80	11	904	1023
1881-85	5	536	1086
1886-90	10	1139	1156
1891-95	9	455	953
1896-1900	16	660	1008

Kilde: Panteregister for Vågå og Heidal 1863-1908.

*Dette omfatter alle salg fra Vågå og Heidal der skyldverdien på eiendommene var over 50 øre skyldmark.

Tabell 3.6 viser at eiendommer solgt til familiemedlemmer gikk for lavere pris per skyldmark enn resten av eiendommene. Her vil selvfølgelig antallet solgte eiendommer i hver periode påvirke resultatet, antall salg er lavt og hvert enkelt slag har stor påvirkning på gjennomsnittsprisen per skyldmark. Likevel er det mulig å se at eiendom solgt til slektninger mest sannsynlig gikk for en lavere pris enn ved andre salg. Dette vil bli nærmere undersøkt senere i delkapitlet. En annen faktor som kan ha dratt ned prisen ved salg til slektninger er føderåden. Av 78 eiendommene over 50 øre skyld som ble solgt til familiemedlemmer, hadde 43 registrert en føderådskontrakt. Den summen kjøperen måtte betale den gamle eieren i føderåd over fem år varierte oftest mellom 25 og 50 prosent av kjøpesummen. Denne er ikke medregnet i gjennomsnittsprisen per skyldmark. Av de 514 totale salgene i perioden hadde bare 102 registrert føderådskontrakt i kroner i tillegg til prisen, nesten halvparten av disse var salg til slektninger. Det var også flere eiendomssalg enn de nevnt ovenfor som hadde registret føderåd, men i disse tilfellene var føderåden ikke fremstilt i kroner.

Tendensen for eiendommer som ble solgt flere ganger viser det samme. Salg til et familiemedlem førte i 18 av 37 tilfeller til redusert pris, mens den holdt seg lik ved 4 salg. Dette er nesten samme utviklingen som ved salg av eiendommer på auksjon. Også her er det liten forskjell mellom antall eiendom med økning og reduksjon i pris. Den største forskjellen er hvordan salgene fordeler seg prosentmessig. Antall eiendommer der prisen ble redusert fordeler seg jevnt i hver 25 prosent kategori, fra en nedgang på 1 til 75 prosent. For eiendommer som gikk opp i pris er fordelingen litt annerledes, den største kategorien her var eiendommer som økte i verdi opp mot 25 prosent. Det er også registrert tre salg til slektninger der prisen på eiendommen ble mer enn doblet, dette viser at salg til slektninger ikke fulgte et fast mønster og det er mange faktorer som kan spille inn på salgsprisen.

Ut ifra gjennomsnittsverdi per skyldmark gikk eiendommene for en lavere pris når de ble solgt til et familiemedlem. Eiendommene som ble solgt flere ganger til et familiemedlem fulgte ikke et fastsatt mønster. Variasjonen mellom nedgang og oppgang i verdi mellom de ulike salgene var stor og fordeling spredt jevnt utover. Likevel var det flere eiendommer der prisen ble redusert med mellom 25 og 75 prosent, enn eiendommer som økte i pris over 25 prosent. Dette kan tyde på at nær slekt fikk eiendommen for redusert pris, noe som blir forsterket når man ser på gjennomsnittsverdien per skyldmark i kroner.

3.6 Jordbrukseiendommer solgt av staten

I perioden er det registret 16 salg av eiendom fra staten. Alle var tilknyttet kirken, ti ble solgt fra kirkedepartementet, mens 6 står beskrevet som kongelige skjøter. Disse eiendommen var benefisert gods som ble forvaltet av de regionale og lokale embetsverkene.¹⁰⁵

Ti av eiendommene solgt fra kirkedepartementet var bruk underlagt prestegården i Vågå. Dette var husmannsplasser med og uten jord, der skylden på brukene varierte fra 10 øre til 1,55 mark. Gjennomsnittsverdien per skyldmark for kirkeeiendommene kom på 1924 kroner i årene 1886-95, mens gjennomsnittet ellers i bygda var 1462 kroner. Det virker som om staten krevde litt mer per skyld enn det som var vanlig på andre eiendommer. Her kan faktorer som føderåd, salg til slektninger og auksjonssalg være med på å dra gjennomsnittet nedover, dermed trenger forskjellen nødvendigvis ikke å være så stor som den blir fremstilt.

Eiendommer med kongelige skjøter hadde en litt annen utvikling og gikk for mindre enn gjennomsnittet i Vågå. Utvalget er i begge tilfellene svært lite og resultatene kan i beste tilfelle gi en indikasjon på utviklingen.

3.7 Oppsummering

Hovedfunnet er at Vågå hadde svakere prisutvikling på matrikulert eiendom enn nasjonalt. Den gjennomsnittlige eiendomsprisen i Vågå per skyldmark i kroner varierte gjennom de ulike femårs bolkene, men for perioden sett under ett forekom det en økning. Denne var likevel langt mindre enn prisutviklingen på eiendom i Kristians amt og i Norge.

Undersøkelsen har mange metodiske utfordringer ved at mange faktorer i større og mindre grad påvirket eiendomsprisene, dermed er det vanskelig å konkludere med i hvilken grad den økonomiske globaliseringen påvirket prisutviklingen. Det er vanskelig å si om variasjonen i salgsprisen på en eiendom var et resultat av økonomiske svingninger, påvirkning fra utlandet eller andre faktorer som salg til familie eller salg på auksjon. Undersøkelsen viser at verken salg på auksjon eller salg til familiemedlem fulgte et fast utviklingsmønster. Disse faktorene påvirket helt klart eiendomsprisene men i ulik grad ved forskjellige salg. Eiendom solgt på auksjon fulgte ikke en fastsatt trend, mens tendensene for salg til familie tyder på at nær slekt fikk eiendommene for redusert pris. Likevel er usikkerheten for stor til å kunne si i hvilken grad dette påvirket prisen på en eiendom.

¹⁰⁵ Gjerdåker 2002: s.100-101.

Tendensene viser at det var flere eiendommer som gikk opp enn ned i verdi. Hvorfor dette er tilfellet er ikke lett å fastslå, her er det flere mulige faktorer som spiller inn. Selv om det var en økonomisk tilbakegang i distriktet gjennom hele 1880-tallet,¹⁰⁶ ser ikke dette ut til å hatt stor påvirkning på eiendomsverdien i hele perioden sett under ett. Den gjennomsnittlige eiendomsprisen per skyldmark i kroner var mellom 1875 og 1885 bare litt under nivået i femårsbolken før og var høyere enn i 1900. Denne utviklingen støttes også opp av tendensene for eiendommer solgt to eller flere ganger gjennom perioden, der trendene tyder på at eiendomsverdien i Vågå sett under ett ikke ble lavere i perioden. Eiendommer solgt tre eller flere ganger over en periode på 20 år er med på å forsterke dette synet. Her gikk over to tredjedeler av eiendommene opp i eller beholdt samme verdi fra første til siste salg.

Den kraftige utvandringen i perioden ser heller ikke ut til å ha presset eiendomsprisene nedover. Selv om mange emigrerte, var det nok ikke pengesterke personer som var hovedtyngden av emigrantene. Bygda hadde fortsatt mange innbyggere og etterspørselen etter eiendom må ha vært tilstede. Den gjennomsnittlige eiendomsverdien økte fra 1867 til 1900, og eiendom solgt på auksjon gikk i noen tilfeller for en høy pris. Videre hadde nok ikke alle kjøperne økonomi til å betjene lånene på eiendomskjøpene sine. Jordbruket var lett påvirket av uår og overskuddet kunne fort bli lavt. Dermed var det vanskelig å betjene stor lån, dette kommer frem i at antallet auksjoner av eiendom gikk kraftig opp i årene 1886-90. Selv om prisene på jordbruksprodukt var økende utover 1890-talet,¹⁰⁷ var det ikke før jernbanen kom til Otta i 1896 at det kom en ordentlig fremgang i jordbruket. Omleggingen i jordbruket til ett større fokus rundt husdyrhold førte til at bøndene i mindre grad ble rammet av nedgangen i kornprisene, mens prisene på kjøtt og melkeprodukt holdt seg bedre. Konkurransen fra importkornet ble større, men bøndene fikk nå omsatt produktene sine med større avkastning og prisen på nødvendige kjøpsvarer gikk ned.¹⁰⁸ Ut i fra situasjonen i bygda beskrevet ovenfor skulle man tro at eiendomsprisene gikk nedover siden det virker som om den økonomiske situasjonen til mange av innbyggerne ble dårligere. Tendensen for Vågå og Heidal viser at dette ikke er tilfellet ved at gjennomsnittsprisene på eiendom økte gradvis over 30 år, men det er selvfølgelig vanskelig å si hvordan prisene hadde utviklet seg om disse faktorene ikke hadde vært tilstede. Kanskje hadde eiendomsverdien i Vågå og Heidal hatt en utvikling mer lik den for Kristians amt og Norge.

¹⁰⁶ Engen 1973: s.151.

¹⁰⁷ Engen 1973: s.152.

¹⁰⁸ Engen 1973: s.152.

4.0 Forandring i arbeidsmarkedet og lønnsutvikling

Den sosiale strukturen og arbeidsmarkedet i Vågå ble forandret fra 1865 til 1900. Antallet husmenn og tjenere gikk kraftig ned, mens antallet dagarbeidere økte. Lønnsutviklingen og omleggingen i jordbruket førte til at bøndene ikke lengre hadde råd og/ eller behov for stor arbeidskraft. Utvandringen førte til mindre tilgjengelig arbeidskraft, og økte lønninger både for dagarbeidere og tjenere fra 1865 til 1900. O'Rourke og Williamson legger vekt på at nedgangen i transportkostnadene, mer handel og utvandring hadde en stor påvirkning i jordprisene i et land og at det også påvirket lønnsutviklingen. Lønningene ble først og fremst påvirket gjennom reduksjonen i den tilgjengelige arbeidskraften. En reduksjon i antallet arbeidere førte til større konkurranse rundt arbeidskraften, og dermed bedre lønninger for arbeiderne. Dette kapitlet kartlegger lønnsutviklingen i Vågå, mellom 1867 og 1900. Kapitlet vil først ta for seg de overordnede utviklingstrekkene over arbeidsforholdet i bygda og distriktet, for å forstå hva som kan ha påvirkning på lønnsutviklingen. Deretter vil lønnsutviklingen til husmenn, dagarbeidere og tjenere bli presentert.

4.1 Arbeidsmarkedet

Arbeidsforholdet i Vågå utviklet seg fra et stort overskudd på rimelig arbeidskraft for bøndene rundt 1865, til langt færre og dyrere arbeidskraft etter femåret 1870-75. I Nord-Gudbrandsdalen var det nedgang i den arbeidsføre folkemengden. Antall menn i aldersgruppen 15-60 år ble redusert fra 13021 i 1865 til 9806 i 1900.¹⁰⁹ I Vågå utvandret stadig flere i aldersgruppen 15-29 år, og fra 1876-80 sto de for over halvdel av alle emigrantene. Nedgangen i den arbeidsføre folkemengden var en konsekvens av den store utvandringen og utflyttingen fra distriktet i perioden.¹¹⁰ Som undersøkt i delkapittel 4.3 og 4.4 var dette med å presse opp lønningene til dagarbeidere og tjenere i Nord-Gudbrandsdalen og i Vågå. Lønnsoppgangen ble også påvirket av konkurranse fra andre næringer.¹¹¹ Denne utviklingen førte til at det ble dyrere for bøndene å fortsette med driftsmåter i jordbruket som krevde mye arbeidskraft. Omleggingen til en annen driftsform gikk sakte, men førte gradvis til at behovet for arbeidskraft minket. Det ble vanligere at familiene på gårdene måtte klare

¹⁰⁹ Teigen 1976, Tabell 2.2: s.155.

¹¹⁰ Teigen 1976: s.44.

¹¹¹ Teigen 1976: s.70.

seg med hjelp fra et mindre antall arbeidsfolk.¹¹² Hvordan dette påvirket antallet husmenn, tjenere og dagarbeidere i distriktet vil bli undersøkt i neste avsnitt.

I Nord-Gudbrandsdalen gikk antallet husmenn ned fra 1759 i 1865, til 992 i 1891.¹¹³ Antallet tjenere ble også redusert og gikk ned fra 1962 til 1354 personer, i årene 1875 til 1900.¹¹⁴ Den eneste gruppen som økte i perioden var dagarbeiderne, som økte fra 136 til 742 personer. Denne utviklingen var også typisk for Norge, antallet husmenn og tjenere gikk nedover og antallet hjemmeværende sønner og døtre økte.¹¹⁵ Teigen viser til at denne utviklingen var en konsekvens av at gårdbrukerne trengte mindre og mer fleksibel innleid arbeidskraft.¹¹⁶ I Vågå gikk antallet husmenn ned fra 629 i 1865 til 394 i 1891.¹¹⁷ Reduksjonene i antall husmenn i Vågå fulgte samme utvikling som i Nord-Gudbrandsdalen, men reduksjonen var her litt mindre. Dette er også en utvikling som Ranum og Berg trekker frem i hovedfagsoppgaven om historisk utvikling av eiendomsforhold og arealbruk i Heidal. Her gikk også antallet husmenn nedover, men i et mindre tempo enn i Nord-Gudbrandsdalen. I Heidal var det få yngre husmenn og rekrutteringssvikt hadde ført til at størstedelen av husmennene var i alderen mellom 50 og 70 år.¹¹⁸ Teigen hevder at nedgang i husmennene i Nord-Gudbrandsdalen var en konsekvens av at bøndene ikke lenger var tjent med husmannsvesenet og dermed ble ingen tiltak satt til verks for å rekruttere nye.¹¹⁹ Dette var nok også tilfelle i Vågå og kan forklare den store nedgangen i antallet husmenn i årene 1865 til 1891. Videre var nok nedgangen i antall husmenn også en konsekvens av utvandring, som vist i delkapittel 2.6 var personer fra lavere samfunnslag godt representert blant emigrantene. Utvandringen gav større muligheter og fristet mer enn livet som husmann.

Antall tjenere i Vågå gikk ned fra 228 menn og 406 kvinner i 1875, til 146 menn og 301 kvinner i 1900.¹²⁰ Nedgangen var stor, men mindre enn nedgangen i Nord-Gudbrandsdalen. Tjenerlønningene i Vågå fulgte samme trend som for Nord-Gudbrandsdalen og i 1900 lå de bare litt under nivået i distriktet. Den økonomiske situasjonen i de ulike bygdene i Nord-Gudbrandsdalen var relativ lik og det er vanskelig å tro at bøndene i Vågå hadde behov for flere tjenere enn gjennomsnittet. Kildene trenger på den andre siden ikke å fortelle det eksakte

¹¹² Ranum og Berg 1978: s. 93 og 96.

¹¹³ Ranum og Berg 1978: s.93.

¹¹⁴ Folketelling: NOS C. No.1 (1866) og NOS IV. No.52 (1900).

¹¹⁵ Gjerdåker 2002: s.175-176.

¹¹⁶ Teigen 1976: s.44.

¹¹⁷ Folketelling: NOS C. No.1 (1866) og NOS III. No.202 (1891).

¹¹⁸ Ranum og Berg 1978: s.93.

¹¹⁹ Teigen 1976: s.45.

¹²⁰ Folketelling: NOS C. No.1 (1876) og NOS IV. No.52 (1900).

bilde av hvordan situasjonen var, i 1891 var det bare oppført 89 tjenere i Vågå.¹²¹ Dermed kan det tyde på at tjenerne kanskje kom innunder kategorier som: Andre jordbruksarbeidere i noen av tilfellene. Om nedgangen i antall tjenere i Nord-Gudbrandsdalen er riktig registret i folketellingene er ut i fra tidsmessige årsaker ikke undersøkt, men det er rart at Vågå i 1900 er oppført med flere tjenere enn det var i hele Nord-Gudbrandsdalen i 1891. Likevel er det mulig å fastslå at antallet tjenere gikk nedover, men hvor stor reduksjonen var er vanskelig å si.

Hvordan utviklingen av antallet dagarbeidere i Vågå var er utfordrende å gi et svar på, siden yrkeskategoriene i folketellingene i 1865, 1875, 1891 og 1900 varierte. Antallet dagarbeidere er oppført i folketellingene 1865 og 1875, men i 1891 og 1900 var de ikke nevnt. Mest sannsynlig gikk dagarbeiderne kom innunder kategorien: Andre jordbruksarbeidere, og hjemmehørende slekt/ sønner i 1891 og næringsdrivende i 1900. Likevel er det mulig å se en oppgang i bygda fra 20 dagarbeidere i 1865, til 147 dagsarbeidene menn og 74 dagsarbeidene kvinner i 1875.¹²² Dette viser at det i Vågå som i Nord-Gudbrandsdalen ble mer vanlig å hyre dagsarbeidere når det trengtes enn å ha folk i tjeneste over lengere perioder.¹²³

Stikkprøver fra 21 gårder i grenda Nordherad i Vågå viser at antallet husmenn tilknyttet gårdene holdt seg stabilt fra 1865 til 1900, men antallet barn på husmannsplassene gikk kraftig ned.¹²⁴ Utvalget er lite og trenger ikke å si noe om utviklingen i husmannsvesenet. Den største forskjellen mellom folketellingen i 1865 og 1900 er at det var færre folk tilknyttet gårdene i 1900, selv om antallet barn hadde økt. Antall søsken med og uten familie og andre slektninger som bodde på gårdene gikk kraftig ned fra 1865 til 1900. Her kan utvandringen være en mulig forklaring på nedgangen.

4.2 Lønnsutvikling i Vågå

Dette delkapittelet bygger mye på hovedfagsoppgaven til Håvard Teigen, der han kartla den økonomiske utviklingen i Nord-Gudbrandsdalen i årene 1870-1910.¹²⁵ Lønnsutviklingen for Vågå er hentet fra tabeller i hovedfagsoppgaven til Teigen, som baserer seg på amtmanns- og lensmansmeldingene fra Vågå og Kristians amt. For Nord-Gudbrandsdalen baserer

¹²¹ Folketelling: NOS III. No.202 (1891).

¹²² Folketelling: NOS C. No.1 (1866) og NOS C. No.1 (1876).

¹²³ Teigen 1976: s.44.

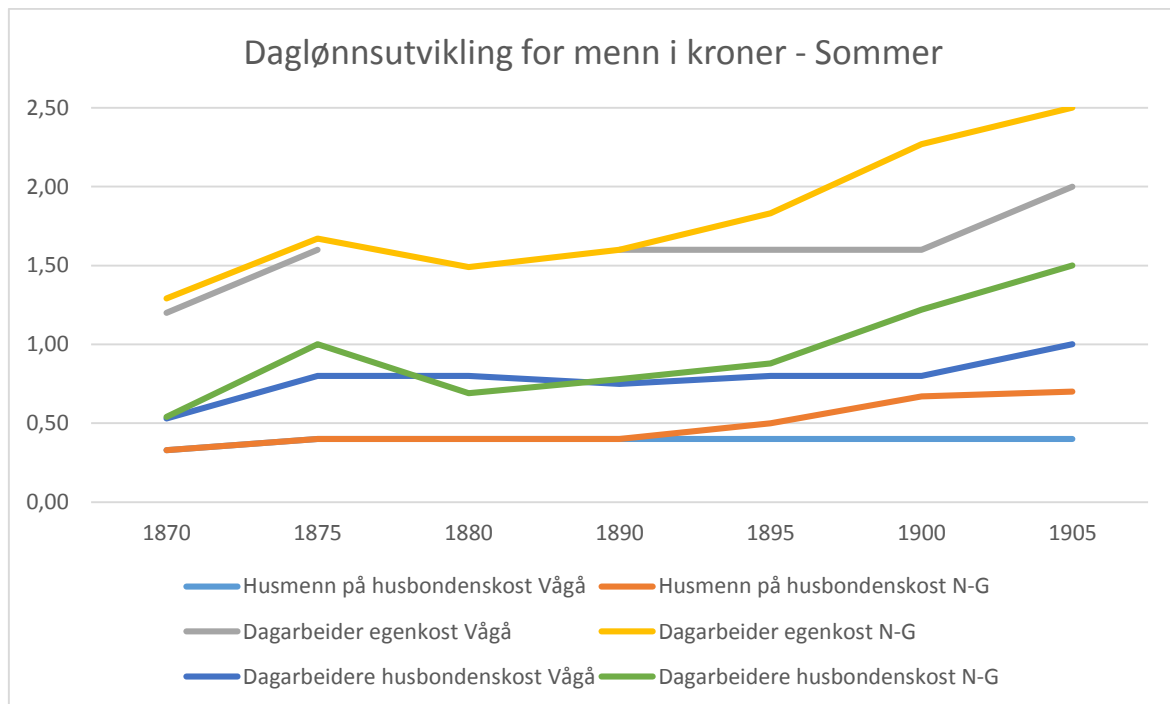
¹²⁴ Folketellingene fra Vågå 1865 og 1900.

¹²⁵ Teigen 1976

lønnsutviklingen seg på utregningene til Teigen, med bakgrunn i tilgjengelig kildemateriale.¹²⁶ Rapportene fra lensmennene til amtmannen var ingen statistisk beregning av gjennomsnittslønnen, men heller et uttrykk av den mest vanlige lønnen basert på lensmannens skjønn.¹²⁷

I perioden 1867 til 1900 var det et fallende prisnivå i distriktet. Dette hadde påvirkning på reallønnsnivået i bygda, men siden det ikke finnes en prisindeks for Vågå i perioden er det umulig å kartlegge utviklingen i reallønnen. Dermed vil fokuset være den nominelle lønnsutviklingen i Vågå.

Diagram 4.1 Dagslønnsutvikling for menn i Vågå og Nord-Gudbrandsdalen, hvert femår 1870-1905.



Kilde: Teigen 1976.¹²⁸

*Det mangler data for året 1880 for dagarbeidere på egen kost fra Vågå.

*N-G = Nord-Gudbrandsdalen.

¹²⁶ Nord-Gudbrandsdalen fogderi omfattet dagens kommuner: Nord-Fron, Sel, Heidal, Vågå, Dovre, Lesja, Lom og Skjåk.

¹²⁷ Teigen 1976: s.24-26 og s.44.

¹²⁸ Teigen 1976, Dataene er hentet fra tabell 3.1-3.7, side 158-165. Tallene er hentet fra Amtmannsmeldingen for Kristians amt 1870 og lensmannsmeldingene 1875-1905.

Diagram 4.1 viser lønnsutviklingen i Vågå og Nord-Gudbrandsdalen 1870-1905. Her er utviklingen på sommerlønnen for husmenn på husbondens kost og mannlige dagarbeidere på egen og husbondens kost fremstilt. I Nord-Gudbrandsdalen hadde husmennene på husbondens kost en liten økning i dagslønn fra 1870-75. Lønningene holdt seg stabile frem til slutten av perioden før de fra 1890 til 1905 økte med 30 øre. For Vågå var det en liten lønnsøkning i 1875, mens i resten av perioden holdt dagslønningene seg stabilt på 40 øre. Det at Vågå nesten ikke hadde noen utvikling i lønningene for husmenn i hele perioden kan være en konsekvens av at det ble rekruttert svært få nye husmenn. Teigen påpeker at det er naturlig at husmannslønningene svingte mindre, siden de var kontraktsbundet og måtte følge avtalt lønn og arbeidsmengde.¹²⁹

Lønnsutviklingen til mannlige dagleiere på husbondens kost fulgte samme mønster som de andre gruppene av arbeidere med økning i femåret 1875. Dette kan forklares gjennom at Norge var inne i en økonomisk høykonjunktur. Vågå fulgte samme mønster med økning fra 1870-1875, her fra 53 øre per dag til 80 øre. De neste årene frem til og med 1900 holdt lønningene i Vågå seg stabile, før de igjen økte med 20 øre i 1905. Altså holdt lønnsutviklingen i Vågå seg jevnt med Nord-Gudbrandsdalen frem til 1895. I årene etter gikk den betraktelig saktere og lønningene ble vesentlig mindre enn gjennomsnittet i Nord-Gudbrandsdalen. Om det faktisk var slik at Vågå ikke hadde noen økning i lønningene i slutten av perioden er vanskelig å gi svar på. Men siden kildene bygger på skjønn til hver enkelt lensmann i de ulike kommunene, kan det tenkes at rapporteringen ble gjort forskjellig.

For mannlige dagleiere på egen kost var det i Nord-Gudbrandsdalen en gradvis økning i hele perioden. Denne var spesielt stor fra 1880 til 1905, da lønningene økte med nesten en krone. Vågå hadde delvis samme lønninger som ellers i Nord-Gudbrandsdalen frem til 1890. Lønningene i Vågå holdt seg stabilt på 1,6 kroner dagen, og det var ikke før 1905 at lønningene igjen økte til 2 kroner.

Innenfor nesten alle løsarbeidergruppene fra Vågå var lønnsnivået stabilt fra 1875-1900. Det eneste unntaket er året 1890 da dagslønnen for dagleiere på husbondens kost var 5 øre mindre enn årene før og etter. Om det nesten ikke var noen utviklingen i lønningene på 25 år, eller om rapportene fra lensmannen var misvisende er umulig å gi et svar på. Selv om lønningene holdt seg stabilt i store deler av perioden, var det en oppgang i reallønnen både for dagarbeidere og husmenn i Norge. Den samme trenden gjaldt nok også for Vågå. Dette blir

¹²⁹ Teigen 1976: s.34.

forsterket gjennom funnene til Teigen. Han beskriver en oppgang i reallønn i Nord-Gudbrandsdalen, ut ifra hvor mange arbeidsdager det trengtes for å brødfø en voksen mann. Her bruker han to ulike metoder, «kost» og «korn». Kostmetoden er skillete mellom lønn på egen og husbondens kost, mens kornmetoden tar utgangspunkt i dagsbehovet av korn til en voksen mann og hvor mange arbeidsdager det trengtes for å dekke dette behovet. Reallønnen ut ifra kostmetoden økte fra 1870 til 1905, arbeiderne trengte 59 færre arbeidsdager for å dekke energibehovet sitt. Kornmetoden viser også den samme utviklingen, her trengte det 32 færre arbeidsdager.¹³⁰ I perioden var levestandarden stigende og arbeiderne fikk bedre betalt i 1900 enn i 1870, og prisnivået var fallende og utgiftene ble mindre.¹³¹ Arbeidskraften ble dyrere for bøndene, og det ble mindre lønnsomt å binde seg til arbeidskraft over enn lengre periode. Det var mye billigere å betale mer per dag, enn å ha folk i arbeid hele året.¹³²

Teigen beskriver en stor forskjell i utviklingen i sommerlønnen hos husmenn og dagleiere i Nord-Gudbrandsdalen. I 1870 var lønnen nesten lik, mens forskjellene ble gradvis større utover i perioden. I 1910 tjente husmennene bare 46 prosent av lønnen som dagarbeiderne hadde. Teigen hevder at utviklingen skjedde fordi bøndene ikke lenger var interesserte i å beholde husmannsvesenet.¹³³ En annen mulig forklaring av lønnsutviklingen til husmennene er at de i 1910 i stor grad var eldre menn, og de kunne dermed ikke konkurrere med yngre og sterkere dagarbeidere.

4.3 Tjenerlønninger

Diagram 4.2 viser utviklingen i årslønningene for tjenerne fra 1870 til 1900. Lønnen tjenerne fikk er oppgitt i lensmannsrapportene som årslønn, siden tjenerne var bundet av lengre kontrakter til bøndene. Lønningene måtte dekke kosthold og losji så kontantutbetalingen var mindre enn vist i diagram 4.2.¹³⁴ Lønnsutviklingen viser at både mannlige og kvinnelige tjenerne fikk bedre betalt i 1875 enn i femåret før, men veksten var størst hos de mannlige tjenerne. Videre holdt lønningene seg stabile frem til 1890 da de gikk kraftig opp både for menn og kvinner. Utviklingen i lønnen hos tjenerne i Vågå fulgte samme trend som i Nord-

¹³⁰ Teigen 1976: s.143.

¹³¹ Sandvik 2015: s.86.

¹³² Teigen 1976: s.44.

¹³³ Teigen 1976: s.33.

¹³⁴ Teigen 1976: s.157.

Gudbrandsdalen i store deler av perioden, men fra 1890 gikk tjenerlønnene for Nord-Gudbrandsdalen kraftigere opp enn for Vågå. I årene 1880-1890 hadde de mannlige tjenerne i Vågå litt bedre betalt enn gjennomsnittet i Nord-Gudbrandsdalen, men i 1895 hadde utviklingen snudd og tjenerne i Vågå fikk mindre betalt enn ellers i distriktet. Den samme utviklingen gjaldt også for de kvinnelige tjenerne, men forskjellen mellom den kvinnelige tjenerlønningen i Vågå og Nord-Gudbrandsdalen var mindre i slutten av århundret enn trenden for de mannlige tjenerlønnene. Som nevnt ovenfor førte utviklingen i tjenerlønnene til at det ble mye billigere for bøndene å betale mer per dagsverk, enn å ha folk i arbeid hele året.¹³⁵ Dette kan være en av forklaringene på at antallet husmenn og tjenere ble redusert og antall dagarbeidere økte i perioden.

Både mannlige og kvinnelige tjenere fikk mye bedre betalt i 1900 enn i 1875. De mannlige tjenerne i Vågå hadde en årslønn som var over nesten dobbelt så høy i 1900, enn i 1875. Utviklingen i årslønnen hos de kvinnelige tjeneren viser en enda kraftigere økning, i 1900 var årslønningen på godt over tredobbelt så mye som i 1875. Økningen i årslønnen hos de kvinnelige tjenerne var mye større enn den for mannlige tjenere, spesielt fra 1890. Årslønnen for kvinnelige tjenere lå i 1870 på rundt 40 prosent av lønningene for mannlige tjenere, i 1895 fikk de kvinnelige tjenerne rundt 70 prosent av lønnene til mennene.¹³⁶

Nasjonalt lå tjenerlønnene til kvinner på rundt halvparten av mannslønnene.¹³⁷ Denne trenden har blitt forklart ved at kvinnene var fysisk svakere enn mennene og at mennene kunne utføre flere arbeidsoppgaver siden de hadde fått mer allsidig opplæring hjemmefra. Fra rundt 1880 økte lønningene for kvinnelige tjenere mer enn hos mannlige, men forskjellen mellom årsinntekten for mannlige og kvinnelige tjenere var fortsatt stor.¹³⁸

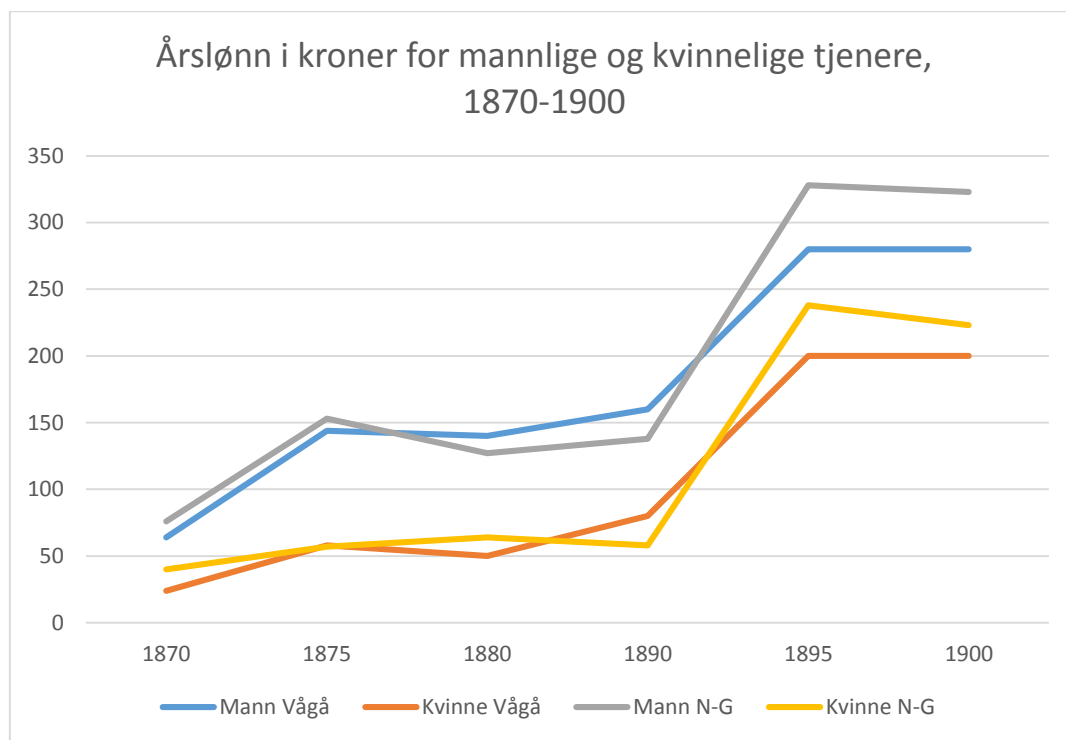
¹³⁵ Teigen 1976: s.44.

¹³⁶ I året 1895 ble den utbetalte årslønnen i kroner oppgitt i tillegg til hele årslønnen, denne viser en annen utvikling mellom lønningene til mannlige og kvinnelige tjenere. Her la kvinnelønningene bare på 46 prosent av mannens, i motsetning til 70 prosent når man tar utgangspunkt i den totale lønnen. Hvorfor forskjellen er stor mellom årslønn og årslønn utbetalt i kroner er vanskelig å gi et godt svar på.

¹³⁷ Hodne 1981: Tabell 13. s.181.

¹³⁸ Sandvik 2015: s.87-88.

Diagram 4.2 Årslønn for mannlige og kvinnelige tjenere i Vågå og Nord-Gudbrandsdalen, hvert femår 1870-1900.



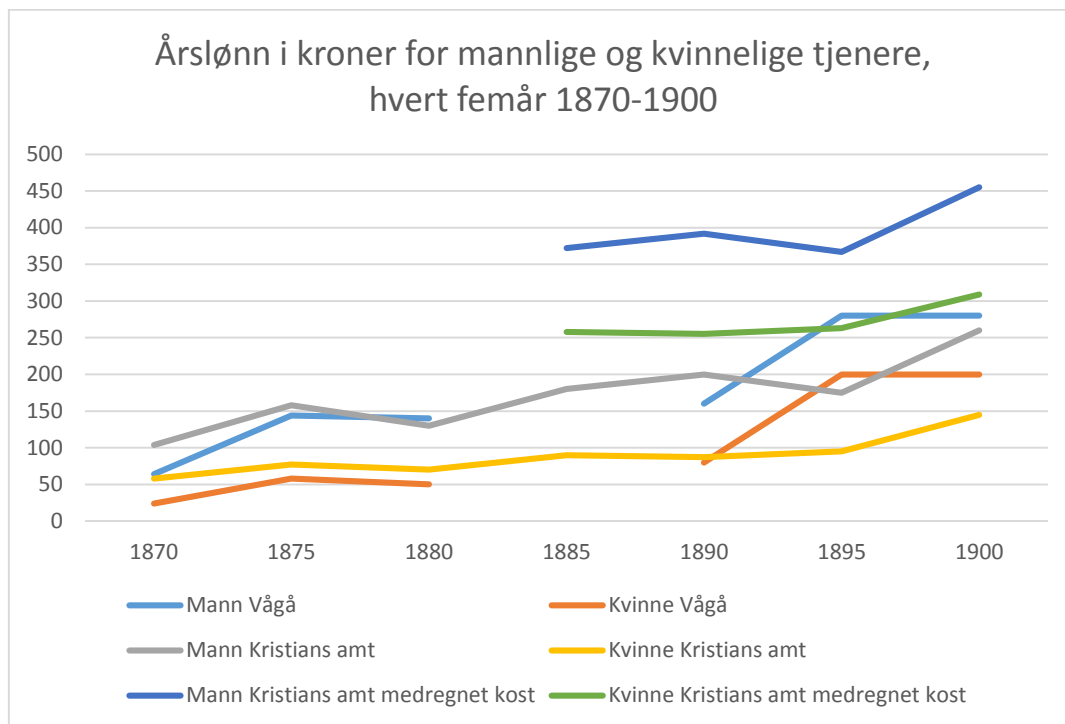
Kilde: Teigen 1976.¹³⁹

Tjenerlønningene for Kristians amt er vanskelig å sammenligne med tjenerlønningene fra Vågå, siden lønningene ble oppgitt uten verdien på kosten. Det var bare i 1895 at tjenerlønningene fra Vågå også ble oppgitt i verdi uten kost og losji. Her var tjenerlønningene for amtet 45 kroner høyere for menn og 35 kroner høyere for kvinner, enn lønningene i Vågå. Tjenerlønningene for amtet lå langt over lønningene fra Vågå i femårene fra 1890 til 1900, og fra 1895 var årslønningen til kvinnelige tjenere på nivå med det mannlige tjenerne i Vågå. Selv om tjenerlønningene i Kristians amt var mye høyere enn i Vågå, så tjente de mannlige tjenerne i Vågå bedre enn gjennomsnittet i Norge i 1900.¹⁴⁰

¹³⁹ Teigen 1976, Dataene er hentet fra tabell 3.1-3.7, side 158-165. Tallene er hentet fra Amtmannsmeldingen for Kristians amt 1870 og lensmannsmeldingene 1875-1900.

¹⁴⁰ Gjerdåker 2002: s.174.

Diagram 4.3 Årslønn for mannlige og kvinnelige tjenere i Vågå og Kristians amt, hvert femår 1870-1900.



Kilde: Vågå: Teigen 1976¹⁴¹ og Kristians amt: NOS.¹⁴²

*Det mangler data for året 1885 for tjenere fra Vågå.

*Kostens verdi er ikke medregnet for Kristians amt.

*Verdien på kost og losji er hentet fra tabeller over arbeidslønninger og var satt til 192 kroner for tjenestekarere og 168 kroner for tjenestepiker i 1895.

¹⁴¹ Teigen 1976, Dataene er hentet fra tabell 3.1-3.7, side 158-165. Tallene er hentet fra Amtmannsmeldingen for Kristians amt 1870 og lensmannsmeldingene fra Vågå 1875-1900.

¹⁴² Arbeidslønninger: NOS III. No.61 (1875, 1880, 1885), NOS III. No.321 (1890, 1895) og NOS IV. No.60 (1900).

4.4 Oppsummering

I Vågå økte antallet selvstendige gårdbrukere fra 176 i 1865, til 237 i 1900.¹⁴³ Årsaken til økningen var nok bruksdeling og noen få husmannsplasser som ble selvstendige bruk.¹⁴⁴ Når det gjaldt nedgangen i antallet husmenn og tjenere fra 1865 til 1900, fulgte Vågå samme trend som resten av landet. Nedgangen kan forklares gjennom den store utvandringen fra bygda, muligheten og fristelsene for husmenn og tjenere var mye større i Amerika. I perioden økte antallet dagarbeidere kraftig, noe som ifølge Teigen kom som en konsekvens av at bøndene trengte mindre og mer fleksibel hjelp. Dagarbeiderne ble nok rekruttert fra husmann- og tjenerklassen, og det er kanskje derfor nedgangen i disse gruppene var stor. Videre ble også husmannstilværelsen ansett som mindre attraktiv, og siden rekruteringen var lav kom mindre arbeidskraft fra husmannsklassen. Økningen i antallet dagarbeidere kan også forklares gjennom at det ble dyrere for bøndene å holde fast arbeidskraft over en lengre periode. Det ble vanligere at bøndene og deres familie sammen med færre arbeidsfolk nå måtte utføre samme arbeidsoppgaver som tidligere ble gjort av flere.¹⁴⁵ Dette var også tilfellet i grenda Nordherad i Vågå. Fra 1865 til 1900 minket antallet personer tilknyttet gårdene, mens antallet barn økte.

Siden rekruteringen til husmannsvesenet var liten, ble husmennene stadig eldre og færre gjennom perioden. Husmennene var kontraktsbundne og dermed holdt husmannslønningen seg stabile fra 1870 til 1900. Forskjellen mellom lønningene til husmennene og dagarbeiderne ble stadig større. Aldersforskyvningen gjaldt sikkert også for den generelle arbeidsmassen. Antallet utvandrere i alderen 15-29 år ble stadig flere, og i 1896-1900 var over 70 prosent i denne aldersgruppen. Lønningen til dagarbeiderne på egen og husbondens kost i Vågå gikk opp og arbeiderne hadde mer å rutte med i 1900 enn i 1865. Oppgangen i arbeidslønningene var mindre i Vågå i perioden enn i Nord-Gudbrandsdalen, spesielt etter 1890. Når det gjaldt tjenerlønningene fulgte Vågå samme oppgang som Nord-Gudbrandsdalen i femårene frem til 1895, i årene etter var lønnsveksten i Vågå litt lavere enn i Nord-Gudbrandsdalen.

Utviklingen for de kvinnelige tjenerne fulgte samme nivå som mannlige tjenere, men fra og med femåret 1890 var det de kvinnelige tjenerne som fikk den største prosentmessig økningen i lønn.

¹⁴³ Folketellingene fra Vågå 1865 og 1900.

¹⁴⁴ Ranum og Berg: s.94. I Heidal var det først etter 1910 at husmannsplassene i større grad ble frikjøpt.

¹⁴⁵ Ranum og Berg 1978: s.96.

5.0 Økonomisk globalisering og lokale konsekvenser – eksemplet Vågå 1867-1900

Utover 1800-talet var den økonomiske globaliseringen i fremvekst. Landene ble i større grad knyttet sammen i et felles marked. Dette skjedde gjennom økt handel, større kapitalflyt og migrasjon mellom landene i verden. O'Rourke og Williamson hevder at den økte økonomiske globaliseringen hadde stor påvirkning på jordprisene i verden. I land som importerte korn ville jordprisene bli redusert, siden lavere priser førte til at produksjonen ble mindre lønnsom. Videre kunne økt globalisering også påvirke lønningene i ulike land. Stor migrasjon førte til endringer i arbeidsstokken, og stor tilgang på arbeidskraft førte til mindre økning i lønn. Hvordan stor utvandring og økt import påvirket jordprisene og arbeidslønningene i et lokalsamfunn er tidligere ikke undersøkt. Det er dermed interessant å se i hvilken grad et bygdesamfunn som Vågå ble påvirket av den økte økonomiske globaliseringen. Analysen omfatter ikke alle effektene av den økonomiske globaliseringen, men kun de faktorene som kan tallfestes.

Kapitlet vil oppsummere funnene i undersøkelsen for å se hvordan stor utvandring og økt import av matvarer påvirket jordprisen og lønnsutvikling i Vågå. Problemet med modellen til O'Rourke og Williamson er at den bare baserer seg på faktorene utvandring, lønnsutvikling, jordprisutvikling og import av matvarer. Dermed tar den ikke hensyn til alle faktorene som påvirket jordprisene og lønningene. Dette førte til at det ble vanskelig å sammenligne utviklingen i eiendomsprisene i Vågå, opp mot modellen. Eiendomsprisene hadde en gradvis økning fra 1867 til 1900, mens lønningene holdt seg relativt stabile frem til 1895. Hvordan teorien samsvarer med utvandring, eiendomspris og lønnsutvikling vil bli drøftet nedenfor.

5.1 Økonomisk globalisering og lokal utvikling

O'Rourke og Williamson har i sin teori funnet en sammenheng mellom integreringen av råvaremarkedet i verdenshandelen og faktor pris utjevning på 1800-talet. Nedgangen i transportkostnadene, mer handel og utvandring hadde en stor påvirkning i jordprisene og kunne i ulik grad påvirke lønnsutviklingen i et land.¹⁴⁶ For Amerika sin del førte rikelig tilgang på arbeidskraft, store produksjonsmuligheter og tilgang på et stort marked, til at prisen

¹⁴⁶ O'Rourke og Williamson 2000: s.74-75.

på jordeiendom ble fordoblet fra 1870 til 1900.¹⁴⁷ Migrasjon hadde nok større påvirkning på lønnsnivået enn jordprisene. Lønningene økte raskest i land med høy utvandring, siden den tilgjengelige arbeidskraften ble redusert.¹⁴⁸

Norge importerte stadig mer korn fra Amerika og Øst-Europa, noe som førte til at kornprisene sank. Fra 1870 årene ble også bøndene i Vågå påvirket av importkornet, ved at markedet i Folldal og Røros falt bort. På grunn av lave priser var det ikke mulig for bøndene fra Vågå å konkurrere med kornet fra utlandet, om markedet i Røros og Folldal. Selv om prisene på korn ble redusert var det fortsatt et marked innenfor fogderiet,¹⁴⁹ og det var ikke før i 1890 at kornproduksjonen falt i forhold til innbyggertallet.¹⁵⁰ Nedgangen i kornprisene var en av årsakene til den gradvis omlegging i jordbruket i Vågå. Kornproduksjonen gikk ned, og det ble et økt fokus på husdyrhold mot slutten av 1800-talet.¹⁵¹

For Vågå sin del måtte importkornet transporteres langt, enten fra Østerdalen eller nedi Gudbrandsdalen. Transportkostnadene ført til at prisen på importkornet ble litt høyere da det kom til Vågå enn i områdene nærmere jernbanen. Siden produksjonen av bygg fortsatt var høy i Vågå i 1890, tyder dette på at bøndene fortsatt var tjent med kornproduksjonen. Teigum trekker frem at omleggingen i jordbruket gav bygg et nytt bruksområde. Lavere pris på kornet og mindre utgifter ved maling gjorde det aktuelt å bruke bygget til kraftfor for husdyrene.¹⁵²

Da jernbanen kom til Otta i 1896 fikk bøndene større konkurranse fra andre steder, men påvirkningen var i større grad positiv for jordbruket i området. Engen sier at det ikke var før jernbanen kom at det kom en ordentlig fremgang i jordbruket i distriktet. Bøndene kunne nå omsette produktene sine med større avkastning og prisen på nødvendige kjøpsvarer gikk ned. Videre førte byggingen av jernbanen til at mange arbeidere kom til distriktet fra andre steder i landet, noe som førte til at bøndene fikk større omsetning og bedre priser for jordbruksproduktene sine.¹⁵³

¹⁴⁷ O'Rourke og Williamson 2000: s.60.

¹⁴⁸ Sandvik 2015: s.86.

¹⁴⁹ Teigum 1976: s.114.

¹⁵⁰ Teigum 2004: s.362-363.

¹⁵¹ Sæland 1910: s.17 og Teigum 2004: s.363-365.

¹⁵² Teigum 2004: s.363.

¹⁵³ Engen 1973: s.152.

5.2 Utvandringen og det lokale arbeidsmarkedet i Vågå

Befolkningen i Vågå ble redusert fra 7659 i 1865, til 6234 i 1900. Den store utvandringen var hovedårsaken til nedgangen. I perioden 1867 til 1900 utvandret 2392 personer fra Vågå. Mens i folketellingen i 1900 var det registret 1201 personer med fødested Vågå, i andre herreder rundt omkring i landet.¹⁵⁴ Emigrasjonen fra Vågå var stor og lå over landsnivået i hele perioden fra 1867-1900. Innflyttingen var derimot mindre. Stikkprøver fra folketellingen i 1900 viser at det bodde 336 personer i Vågå fra Lom, Dovre, Lesja, Nord-Fron og Sør-Fron, mens bare 11 personer fra Lillehammer, Gjøvik og Kristiania.¹⁵⁵

Utvandringene fra Vågå førte til store endringer i arbeidsmarkedet. Den arbeidsføre folkemengden i bygda og i distriktet gikk ned. Fra Vågå utvandret det hvert femår stadig flere i alderen 15 til 29 år, fra 1896 til 1900 var hele 74 prosent av alle emigrantene i denne aldersgruppen. Dette førte til at det ble færre arbeidere i sin beste alder i Vågå. Den høye utvandringen kom på bakgrunn av vanskelige tider i bygda og ellers i Norge og de økte mulighetene i Amerika. Antallet arbeidsføre personer var langt høyere enn tilgjengelig arbeid, dette førte til at lønningene ble holdt på et lavt nivå frem til masseutvandringen begynte. Videre var tilgangen på jord og gårdsbruk liten for den som ikke var odelsgutt. I Amerika var mulighetene større og lønningene høyere.

5.3 Eiendomsprisutviklingen

Eiendomsprisutvikling har før blitt undersøkt på et internasjonalt nivå av O'Rourke og Williamson. For Norge finnes det offisiell statistikk over eiendomspris per skyldmark ned på herredsnivå, men ingen har foretatt en detaljert undersøkelse av landet eller av et lokalsamfunn. Hovedfunnene viser at Vågå hadde en svakere prisstigning enn nasjonalt. Den gjennomsnittlige eiendomsprisen i Vågå per skyldmark varierte gjennom de ulike femårs bolkene, men for perioden sett under et forekom det en økning. Denne var likevel langt mindre enn prisstigningen på eiendom i Kristians amt og i Norge.

¹⁵⁴ Her har jeg undersøkt alle fylkene i Norge. For Oppland har jeg ikke tatt med Nord-Gudbrandsdalen, siden muligheten i de ulike herredene var delvis like.

¹⁵⁵ Folketelling for Vågå herred 1900.

O'Rourke og Williamson hevder at nedgangen i transportkostnadene, mer handel og utvandring hadde en stor påvirkning i jordprisene.¹⁵⁶ I land som importerte mat ville jordprisene bli redusert. Dette på grunn av at konkurranse fra billig korn førte til det ble mindre lønnsomt å holde på med kornproduksjon, og dermed ville også interessen synke. I hvilken grad dette påvirket eiendomsprisene i Vågå viste seg vanskeligere å undersøke. Utvandringen var stor fra 1867 til 1900, dette førte til mindre tilgjengelig arbeidskraft og oppgang i tjenerlønningene fra 1895. Importen av korn fra utlandet hadde helt klart en påvirkning i Vågå. Lavere priser på bygg førte til at produksjonen ble redusert betraktelig fra 1875 til 1900.¹⁵⁷ Teigen har kalkulert at bøndene som produserte bygg i Nord-Gudbrandsdalen hadde en nedgang i bruttoinntekt på 21 prosent fra 1876-80 til 1896-1900.¹⁵⁸ Importen av korn fra utlandet førte til at bøndene fikk mindre inntekt per mål, dermed ble det mindre lønnsomt å holde på med kornproduksjon. Fra 1866-1905 ble prisen på bygg i Nord-Gudbrandsdalen nesten halvert. Reduksjonen i prisen på bygg burde hatt negativ påvirkning på eiendomsverdiene i Vågå, men det var ikke mulig å se en sammenheng. Eiendomsprisene varierte selv når prisen på bygg holdt seg stabil. En mulig forklaring er at det ble vanligere å bruke bygg som fôr for husdyrene, siden kjøtt og husdyrprodukt hadde bedre prisutvikling. Dermed ble bøndene ikke i like stor grad påvirket av prisnedgangen på bygg.

Dette viste seg vanskelig å finne ut om variasjonen i salgsprisen på en eiendom var en reaksjon på økonomiske svingninger, eller andre faktorer som salg innad i familien, salg på odel eller salg på auksjon. Både salg til familiemedlem og salg på auksjon påvirket prisene på eiendom i ulik grad. Videre viste det seg vanskelig å skille om prisutviklingen var på bakgrunn av endret verdi på hus eller selve åkerjorden, dette gjaldt spesielt for bruk med lav matrikkelskyld. Dermed var det vanskelig å vite hvor mye hver faktor påvirket prisen på en jordeiendom. Ut i fra kildematerialet lagt til grunn er det ikke mulig å stadfeste i hvilken grad økt import av matvarer og utvandring påvirket jordprisene i Vågå. Likevel kan trenden i eiendomsprisutviklingen vise en mulig påvirkning.

Selv om det var en økonomisk tilbakegang i distriktet gjennom 1880-tallet,¹⁵⁹ så ser ikke dette ut til å hatt stor påvirkning på eiendomsverdien. Trendene her tyder på at eiendomsverdien i Vågå vertfall ikke ble mindre i perioden. Dette tyder på at selv om inntekten til kornbøndene ble redusert, var det fortsatt mange som var interesserte i å kjøpe gårdsbruk. Videre virket det

¹⁵⁶ O'Rourke og Williamson 2000: s.74-75.

¹⁵⁷ Sæland 1910: s.16.

¹⁵⁸ Teigen 1976: 115.

¹⁵⁹ Engen 1973: s.151.

ikke som om den store utvandringen fra bygda påvirket prisen på jordeiendom, siden det som regel ikke var de pengesterke som emigrerte. Selv om høyere arbeidslønninger og lavere pris på bygg førte til at inntekten på gårdsbruk ble mindre, gav det fortsatt større muligheter enn mye annet arbeid. Dermed virket det ikke som det var vanskelig å få solgt gårdsbruk i Vågå mellom 1867 og 1900. Siden teorien til O'Rourke og Williamson først og fremst fokuserer på påvirkningen import av billig matvarer har på jordprisen, vil dette gi et feil bilde på utviklingen. Nedgangen i kornprisene påvirket sikkert jordprisene noe, men det virker ikke som om det var den viktigste faktoren. Som vist ovenfor hadde svært mange ulike faktorer påvirkning på hvor mye en jordeiendom ble solgt for. Selv da det var vanskeligheter i jordbruket, var interessen rundt kjøp av jordeiendommer høy.

Påvirkningen importen av matvarer hadde på jordbruket, må ha vært størst der hovedfokuset var produksjon av korn. Videre måtte kommunikasjonen være godt utbygd for at importen skulle ha stor påvirkning. Dette for at matvarene skulle nå markedet før de ikke ble mye dyrere på grunn av transportkostnader. For Vågå sin del gjaldt ikke dette før jernbanen kom til Otta i 1896.

Det teorien til O'Rourke og Williamson ikke tar hensyn til er at bøndene hadde mulighet til å legge om driften da prisen på korn sank, dermed ville påvirkningen bli mindre enn først antatt. Og det var nok dette som skjedde i Vågå, dyrere arbeidskraft og nedgangen i arbeidsfør folkemengde utover perioden, var noen av årsakene til at bøndene la om gårdsdriften. Videre ble bøndene påvirket av prisnedgangen på korn, dette førte til at produksjonen av bygg ble gradvis redusert og det ble i større grad brukt som fôr for husdyrene. Bøndene la også om produksjonen innenfor husdyrholdet med et større fokus på salg av ungnaut.¹⁶⁰

Dette tyder på at økt import av matvarer fra utlandet i mindre grad påvirket jordprisene i Vågå og Heidal. Tendensen viser at gjennomsnittsprisene på eiendom økte gradvis fra 1867 til 1900, men det er selvfølgelig vanskelig å si hvordan prisene hadde utviklet seg med mindre utvandring og import av korn. Utvandring og økt import påvirket i større grad selve jordbruket ved at bøndene måtte legge om driften for å kompensere mot lavere priser på korn og høyere lønninger, enn selve eiendomsprisene i bygda. Men hvordan eiendomsverdien i Vågå og Heidal hadde utviklet seg om disse forholdene ikke hadde vært tilstede er umulig å si.

¹⁶⁰ Teigen 1976: s.124.

5.4 Lønnsutvikling

Utvandringen fra Vågå var stor, og fra 1867 til 1900 emigrerte det flere fra Vågå i forhold til antall innbyggere enn fra resten av Norge som helhet. Fra Vågå emigrerte stadig flere hvert femår fra 1867 i aldersgruppen 15 til 29 år og i 1900 utgjorde denne gruppen 74 prosent av alle emigrantene. Lønningene ble noe bedre fra 1867 til 1900 for både dagarbeiderne og tjenerne, mens husmannslønningene holdt seg stabile. Selv om utvandring og den innalandske flyttingen var stor fra Vågå¹⁶¹, så økte ikke lønningene like mye som ellers i landet og i Nord-Gudbrandsdalen. En forklaring kan være at det var få vekstnæringer utenom jordbruket i bygda. Jernbane- og veibygging påvirket lønningene noe, men det fortsatt var nok tilgjengelig arbeidskraft i bygda, siden omlegging i driftsmåtene i noen tilfeller førte til at behovet for arbeidskraft ble mindre. Dermed var det mulig for bøndene å betale litt mer til et lavere antall arbeidere.

Det er naturlig å tro at dyrere arbeidshjelp og større konkurranse med importkornet, førte til at bøndene i Vågå også fikk redusert bruttoinntekten. Slik som tilfellet var i Nord-Gudbrandsdalen.¹⁶² Omleggingen til andre driftsformer tok både lang tid og kostet mye penger. Mange bønder var avhengig av lån og et mindre overskudd førte til at de ble vanskeligere å betjene disse, spesielt ved uår. Dermed kan man si at den store utvandringen fra Vågå var en av faktorene som bidro til at bøndene fikk dårligere råd, siden arbeidslønningene økte.

Om hovedårsaken var at høyere lønninger førte til at bøndene ikke hadde råd til å holde like mange folk i tjeneste, eller om omleggingen til et mindre arbeidskrevende jordbruk ført til at behovet ble mindre er vanskelig å si. Mest sannsynlig ble omleggingen styrt av at bøndene ikke lenger fant det lønnsomt å holde på som før. Det ble også vanligere at bøndene og deres familie gjorde mer selv på gården¹⁶³, antakelig for å holde utgiftene i form av lønninger nede. Fra 1865 til 1900 gikk antallet tjenere og husmenn i Vågå kraftig ned, mens antallet dagarbeidere økte. En mulig forklaring på denne utviklingen er at bøndene ikke lenger tok seg råd til å hold like mange folk i fasttjeneste.

¹⁶¹ Stikkprøver viser at det i folketellingen fra 1900 var 33 personer med fødested Vaage boende i Lillehammer og 151 i Oslo.

¹⁶² Teigen 1976: s.155.

¹⁶³ Ranum og Berg 1978: s.96.

Teorien til O'Rourke og Williamson stemmer nok bedre for lønnsutviklingen i Vågå, enn hvordan jordprisene ble påvirket. Utvandringen hadde helt klart påvirkning på lønnsnivåutviklingen men i hvilken grad er vanskelig å si. Videre var det ikke bare utvandringen som påvirket lønningene, men også konkurransen mellom ulike næringer. Teigen hevdet at jordbruket og veiutbyggingen konkurrerte om samme arbeidskraften.¹⁶⁴ Lønnsutviklingen i jordbruket ble påvirket av lønnen veiarbeiderne fikk. Videre førte også jernbanen med seg nye jobber til distriktet. På Otta voks det raskt fram en stasjonsby etter 1896, med flere bedrifter basert på kleber og skiferstein, sagbruk, butikker, apotek og hotell.¹⁶⁵ Dermed fikk jordbruket større konkurranse rundt arbeidskraften. Som for jordprisutviklingen var det også her mange andre faktorer som påvirket lønningene i Vågå. Hvordan de ulike faktorene påvirket lønnsutviklingen og i hvilken grad faktorene påvirket, er umulig å si ut ifra kildematerialet lagt til grunn i denne undersøkelsen.

5.5 Konklusjon

O'Rourke og Williamson hevdet at nedgangen i transport kostnadene, mer handel, internasjonal kapitalbevegelse og utvandring hadde en stor påvirkning på jordprisene i et land, og at det i ulik grad kunne påvirke lønnsutviklingen. Modellen til O'Rourke og Williamson tar kun hensyn til fire variabler. Dermed viste det seg vanskelig å undersøke i hvilken grad denne passet for jordpris og lønnsutviklingen i Vågå. Det var alt for mange ulike faktorer som påvirket både prisen på eiendom og lønn, som ikke modellen tok hensyn til. Stor utvandring og økt import av korn gjorde at inntektsmulighetene til bøndene ble mindre, og dermed kunne man ha tenkt seg at også prisen på jord gikk ned siden produksjonen ble mindre lønnsom. Noe av det modellen ikke tok hensyn til var at den store utvandringen og nedgangen i kornprisene førte til at bøndene la om driften. Omleggingen til ett større fokus rundt husdyrhold førte til at bøndene i mindre grad ble rammet av nedgangen i kornprisene, siden prisen på kjøtt og melkeprodukter holdt seg bedre opp. Produksjonen av bygg var først og fremst til eget bruk på gården og salg innad i nærområdet om overskuddet var stort nok. Dermed ble prisen på eiendom mindre påvirket av nedgang i kornprisene og utviklingen i arbeidslønningene. Videre var forholdene i Vågå slik at det først og fremst var jordbruk som gav livsgrunnlag, selv når prisene på produktene ble dårligere, så var det få andre muligheter. Dermed var interessen rundt kjøp av jordeiendom høy, selv da jordbruket var i en økonomisk nedgang.

¹⁶⁴ Teigen 1976: s.63.

¹⁶⁵ Teigum 2004: s.378.

Appendiks

Kilder

Emigrantprotokoller: tilgjengelig på <<http://digitalarkivet.arkivverket.no/gen/sok/3>>

Emigranter over Oslo 1867-1930

Emigranter over Kristiania 1867-1927, tilleggsliste

Emigranter over Kristiania 1871-1930, redigert utgave

Emigranter over Trondheim 1867-1930

Emigranter over Bergen 1874-1930

Emigranter over Kristiansand 1873-1930

Emigranter over Ålesund 1878-1930

Statsarkivet i Hamar. Nord-Gudbrandsdalen tingrett, panteregister nr.10, 1863-1908, Vågå og Heidal sokn. Tilgjengelig på <<https://media.digitalarkivet.no/view/10429/2>>

Statsarkivet i Hamar. Nord-Gudbrandsdalen tingrett, pantebok nr.8a, 1852-1858. Tilgjengelig på <<https://media.digitalarkivet.no/view/10061/2>>

Statsarkivet i Hamar. Nord-Gudbrandsdalen tingrett, pantebok nr.8b, 1858-1862. Tilgjengelig på <<https://media.digitalarkivet.no/view/10062/2>>

Statsarkivet i Hamar. Nord-Gudbrandsdalen tingrett, pantebok nr.9, 1862-1869. Tilgjengelig på <<https://media.digitalarkivet.no/view/10063/2>>

Statsarkivet i Hamar. Nord-Gudbrandsdalen tingrett, pantebok nr.10a, 1869-1876. Tilgjengelig på <<https://media.digitalarkivet.no/view/10064/2>>

Statsarkivet i Hamar. Nord-Gudbrandsdalen tingrett, pantebok nr.10b, 1876-1880. Tilgjengelig på <<https://media.digitalarkivet.no/view/10065/2>>

Statsarkivet i Hamar. Nord-Gudbrandsdalen tingrett, pantebok nr.11, 1880-1887. Tilgjengelig på <<https://media.digitalarkivet.no/view/10066/1>>

Statsarkivet i Hamar. Nord-Gudbrandsdalen tingrett, pantebok nr.12, 1887-1892. Tilgjengelig på <<https://media.digitalarkivet.no/view/10067/2>>

Statsarkivet i Hamar. Nord-Gudbrandsdalen tingrett, pantebok nr.13, 1892-1897. Tilgjengelig på <<https://media.digitalarkivet.no/view/8105/2>>

Statsarkivet i Hamar. Nord-Gudbrandsdalen tingrett, pantebok nr.14, 1897-1903. Tilgjengelig på <<https://media.digitalarkivet.no/view/8106/1>>

Statsarkivet i Hamar. Nord-Gudbrandsdalen tingrett, pantebok nr.15, 1903-1907. Tilgjengelig på <<https://media.digitalarkivet.no/view/8107/2>>

Folketelling 1865 for 0515P Vågå prestegjeld. Tilgjengelig på
<<http://digitalarkivet.arkivverket.no/ft/sok/1865>>

Folketelling 1900 for 0515 Vågå herred. Tilgjengelig på
<<http://digitalarkivet.arkivverket.no/ft/sok/1900>>

Statistikk

Statistisk sentralbyrå, Inn- og utvandring, oversjøisk utvandring og utvandring til USA. 1821-1948. Tilgjengelig på <<http://www.ssb.no/a/histstat/aarbok/ht-020220-051.html>>

Statistisk Sentralbyrå, NOS C. 188. Historisk statistikk 1994. Tabell: 12.3 Konsumprisindeks 1865-1920. Oslo 1995. Tilgjengelig på <https://www.ssb.no/a/histstat/nos/nos_c188.pdf>

Statistisk Sentralbyrå, Statistiske oversikter 1948. Tabell 63: Gjennomsnittsverdi pr. skyldmark, salg av faste eiendommer. Oslo. 1949. Tilgjengelig på
<<http://www.ssb.no/a/histstat/hs1948.pdf>>

NOS C. No.1 – Tabeller vedkommende Folketællingerne i Aarene 1801 og 1825., Chra. 1874.

NOS C. No.1 – Resultaterne af folketællingen i Norge 1. jan. 1866, Chra. 1869.

NOS C. No.1 – Resultaterne af folketællingen i Norge 1. jan. 1876, Kra. 1878-1880.

NOS III. No.202 - Folketælling i Kongeriget Norge 1. jan. 1891, Kra. 1894.

NOS III. No.235 - Folketælling i Kongeriget Norge 1. jan. 1891, Folkemængde fordelt efter Livsstilling. Kra. 1896.

NOS IV. No.52 - Folketællingen i Kongeriget Norge 3. dec. 1900, hovedoversigt. Kra. 1902.

NOS IV. No.111 - Folketællingen i Kongeriget Norge 3. dec. 1900, Folkemængde fordelt efter Livsstilling. Kra. 1905.

NOS V. No.182 – Folketællingen i Norge 1. dec. 1910. Kra. 1912.

NOS C. No.1 – Tabeller vedkommende folkemængdens bevægelse i aaret 1866. Chra. 1869.

NOS C. No.1 – Tabeller vedkommende folkemængdens bevægelse i aaret 1867. Chra. 1870.

NOS C. No.1 – Tabeller vedkommende folkemængdens bevægelse i aaret 1868. Chra. 1870.

NOS C. No.1 – Tabeller vedkommende folkemængdens bevægelse i aaret 1869. Chra. 1872.

NOS C. No.1 – Tabeller vedkommende folkemængdens bevægelse i aaret 1870. Chra. 1873.

NOS C. No.1 – Tabeller vedkommende folkemængdens bevægelse i aaret 1871. Chra. 1875.

NOS C. No.1 – Tabeller vedkommende folkemængdens bevægelse i aaret 1872. Chra. 1876.
NOS C. No.1 – Tabeller vedkommende folkemængdens bevægelse i aaret 1873. Chra. 1877.
NOS C. No.1 – Tabeller vedkommende folkemængdens bevægelse i aaret 1874. Chra. 1879.
NOS C. No.1 – Tabeller vedkommende folkemængdens bevægelse i aaret 1875. Kra. 1880.
NOS C. No.1 – Statistik over folkemængdens bevægelse i aarene 1876-1880. Kra. 1883.
NOS III. No.84 - Statistik over folkemængdens bevægelse i aarene 1881-1885. Kra. 1889.
NOS III. No.276 - Statistik over folkemængdens bevægelse i aarene 1886-1890. Kra. 1897.
NOS IV. No.39 - Statistik over folkemængdens bevægelse i aarene 1891-1895. Kra. 1902.
NOS IV. No.117 - Statistik over folkemængdens bevægelse i aarene 1896-1900. Kra. 1905.
NOS V. No.123 - Folkemængdens bevægelse 1901-1905. Kra. 1910.
NOS VI. No.127 - Folkemængdens bevægelse 1906-1910. Kra. 1915.
NOS VI. No.136 - Folkemængdens bevægelse 1911-1915. Kra. 1918.
NOS. VII. No.25 – Utvandningsstatistikk. Kra. 1921.
NOS VII. No.151 - Folkemængdens bevægelse 1916-1920. Kra. 1925.

NOS C. No.11 – Tabeller vedkommende de faste eiendomme i aarene 1865-70. Chra. 1873.
NOS C. No.11 – Tabeller vedkommende de faste eiendomme i aarene 1871-75. Kra. 1880.
NOS III. No.73 – Tabeller vedkommende de faste eiendomme i aarene 1876-1885. Kra. 1888.
NOS III. No.244 - Tabeller vedkommende de faste eiendomme 1. jan. 1891. Kra. 1896.
NOS IV. No.102 - Tabeller vedkommende de faste eiendomme 3. dec. 1900. Kra. 1904.

NOS III. No.61 – Tabeller vedkommende arbejds lønninger i aarene 1875, 1880 og 1885. Kra. 1888.

NOS III. No.321 - Tabeller vedkommende arbejds lønninger i aarene 1890 og 1895. Kra. 1899.

NOS IV. No.60 - Tabeller vedkommende arbejds lønninger i aaret 1900. Kra. 1903.

NOS VI. No.23 – Markedspriser paa korn og poteter 1836-1914. Kra. 1915.

Litteratur

Bergh, Trond. (2004). *Jernbanen i Norge 1854-2004 – Nye spor og nye muligheter 1854-1940*. Bergen: Vigmostad & Bjørke AS.

Brandvol, Eldrid. (1991). Vagverar på vandring: Utflytning fra Vågå til Nordvestlandet. Semesteroppgave i lokalhistorie. Historisk institutt. Universitetet i Trondheim/ Oppland distrikthøyskole.

Eitrheim, Øyvind og Erlandsen, Solveig. K. (2004). House price indices for Norway 1819-2003, i Eitrheim, Ø, Klovland, J. T., og Qvigstad, J. F. (red), *Historical Monetary Statistics for Norway 1819-2003*, Oslo: Norges Bank.

Engen, Arnfinn. (1973). *Oppbrot og omlegging – Utvandring og økonomisk utvikling i Dovre på 1800-talet*. Hovedfagsoppgave i historie. Universitetet i Oslo.

Engen, Arnfinn (red.). (1978). *Utvandringa – det store oppbrotet*. Oslo: Det norske samlaget.

Gjerdåker, Brynjulv. (2002). *Norges landbrukshistorie III 1814-1920 – Kontinuitet og modernitet*. Oslo: Det norske samlaget.

Hagemann, Gro. (1997). *Det moderne gjennombruddet 1870-1905*, i Aschehougs Norgeshistorie. Oslo: H. Aschehoug & Co.

Hodne, Fritz. (1981). *Norges økonomiske historie 1815-1970*. J. W. Cappelens forlag A.S.

Imsen, Steinar og Winge Harald. (1999). *Norsk historisk leksikon – Kultur og samfunn ca. 1550 – ca. 1800*. Oslo: Cappelen Akademiske Forlag.

Kenwood, A. G. og Lougheed, A. (1992). *The Growth of the International Economy 1820-1990*. London and New York: Routledge.

Myhre, Jan Eivind. (2012). *Norsk historie 1814-1905 – Å byggje ein stat og skape ein nasjon*. Oslo: Det Norske samlaget.

Mørkhagen, Sverre. (2009). *Farvel Norge – Utvandring til Amerika 1825-1975*. Gyldendal.

Nerbøvik, Jostein. (2011). *Norsk historie – 1860-1914 Eit bondesamfunn i oppbrot*. Oslo: Det Norske Samlaget.

O'Rourke, Kevin H. og Williamson, Jeffrey G. (1995). *Open Economy forces and late 19th century Scandinavian catch-up*. MA: National Bureau of Economic Research.

O'Rourke, Kevin H. og Williamson, Jeffrey G. (1997). *Around the European periphery 1870-1913: Globalization, schooling and growth*. Cambridge University Press.

O'Rourke, Kevin H. og Williamson, Jeffrey G. (2000). *Globalization and History – The Evolution of a Nineteenth-Century Atlantic Economy*. London: The MIT press.

Ranum, Olav og Berg, Arne O. (1978). *Heidal i Sel – Historisk utvikling av eiendomsforhold og arealbruk*. Hovedfagsoppgave: Norges landbrukshøyskole. Ås.

Riis, Christian og Thonstad, Tore. (1989). «A Counterfactual Study of Economic Impacts of Norwegian Emigration and Capital Imports», i Gordon, Ian og Thirwall, A. P. *European Factor Mobility*, London: MacMillan.

Sandvik, Pål Thonstad. (2015). Norges økonomiske utvikling fra ca. 1800 til 1905. Manuskript August 2015.

Semmingsen, Ingrid. (1941). *Veien mot vest – Utvandringen fra Norge til Amerika 1825-1865*. Oslo: H. Aschehoug & co.

Semmingsen, Ingrid. (1950). *Veien mot vest – Utvandringen fra Norge til Amerika 1865-1915*. Oslo: Aschehoug.

Sæland, Jon. (1910). *Nordre Gudbrandsdalen – Beretning om en undersøkelsesreise, bekostet av selskapet til emigrationens innskærkning*. Kristiania: Grøndahl & Søn.

Teigen, Håvard. (1976). *Økonomisk utvikling i Nord-Gudbrandsdalen og på Toten ca. 1870-1910*. Hovedfagsoppgave: Norges Handelshøyskole. Bergen.

Teigum, Ivar. (2004). *Bygdabok for Vågå og Sel – Band 2: Frå 1600-tallet til 1907*. Otta.

Vigerust, Tore H. (1996). Garder og bruk i Vågå prestegjeld og herad inntil 1900. Redigert for Vågå og Sel bygdabok.