

# land manna laugar

Et besøksted i høylandene på Island  
Forarbeid

NTNU høstenww 2015  
Kandidat: Unnur Íris Bjarnadóttir  
Veileder: Eileen Garman Johnsen

## Immigrant Song

"We come from the land of the ice and snow,  
From the midnight sun where the hot springs flow".

-Led Zeppelin-



## introduksjon

Island er kjent for sin særpregede natur, lange sommernetter og det barske landskap. Fleste besøkere som kommer opplever landet som et vennlig og trygt sted. Turister strømmer til landet i håp om å oppleve noe spesielt. Spørsmålet er derfor hvordan stedene tar i mot turistene som kommer og hvilket bilde land og folk formidler til besøkeren.



## innhold

introduksjon	5
innhold	7
stedet	9
valg av oppgaven	11
problemstilling	13
området	15
bilder fra stedet	17 - 21
kommunen	23
historie	19
aktualitet	27
intensjoner	29
fasader & metoder	31
Skisse av innleveringsmaterialer	33
kilder og bilder	35



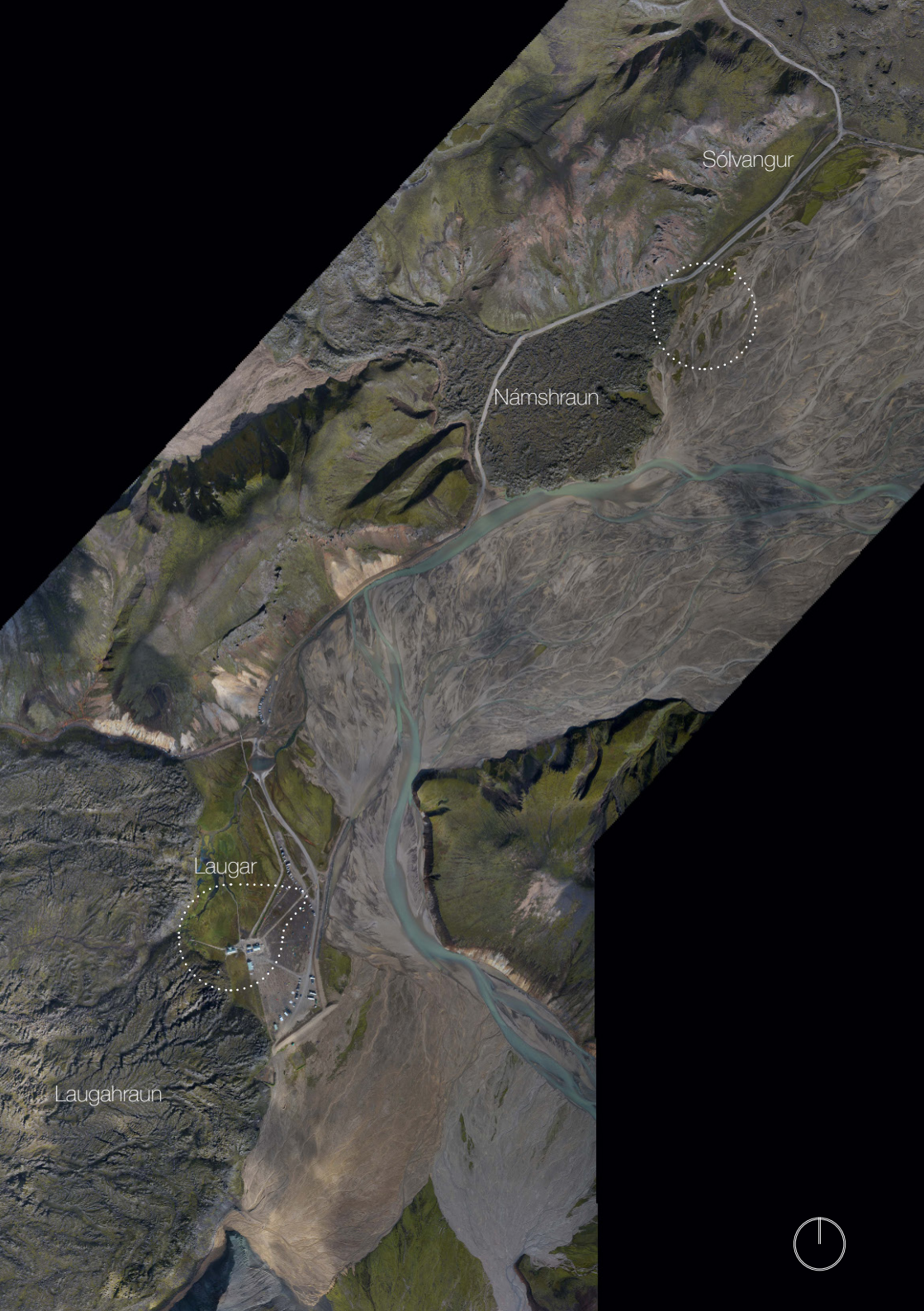


## stedet

Landmannalaugar er en av det mest besøkte turistområdet i høylandene på Island. Stedet ligger 600 meters høyde i nærheten av et aktivt vulkan Hekla. Det er knyttet til det mest aktive geotermiske områder i landet som heter Torfajokulsområde (List of UNESCO).

Naturen i området består av et stort antall forskjellige geologiske elementer som fargerike fjell og svære lavafelt. Men for mange er hoved attraksjonen naturbassenger som finnes rundt om kring i området og gjør det mulig å bade, både om sommeren og vinteren. Turistforeningen driver en fjellhytte i nærheten av lavafelten som heter Laugahraun (Laugalava).

Den islandske miljødirektoratet mener at uten endringer er området ikke lenger i stand til å ta imot antall turister som kommer hvert år, uten forutsigbar nedgang på området og naturen.



Sólvangur

Námshraun

Laugar

Laugahraun



## valg av oppgaven

Landmannalaugar = Land + Mennesker + Varme kilder

Landmannalaugar er et sted som jeg kjenner fra barndommen. Jeg har vært der med familien min når jeg var liten. Der har vi kost oss med bading og grilling på sommeren og dratt dit med snøscooter på vinteren. Man følte seg nesten aleine i verden med uendelig utsikt og få mennesker.

I sommer besøkte jeg stedet igjen etter mange års fravær. Stedet har forandret seg siden sist. Nu var det flere folk, de fleste var utenlandsk, biltrafikk og mange telt. Men stedet hadde egentlig ikke blitt verre med tiden, bare annerledes. Det som slå meg når jeg så på de fargerike fjellene, varme badekilder og gamle minner som tilbake, var at jeg hadde sterk lyst til å jobbe med dette stedet til diplom.



## problemstilling

Ved første blick virker noen av eksisterende bygg som tilfeldig plassert. Støy fra biltrafikk og parkering gir et kaotisk inntrykk og roen som stedet burde ha blir forstyrret.

I oppgaven min har jeg lyst til å gjøre et forsøk til å beholde overnattingen på nuværende område ved Laugar. Jeg vil legg fokus på at stedet blir funksjonelt både for dagsbesøkere og de som kommer til å overnatte der i flere dager uten at det blir mer belastning på naturen en i dag.

Jeg ser for meg at med innlegget kommer jeg til å få plassen til å oppleves mer som en helhet og gir der med positivt inntrykk til besøkere. Det er viktig at stedet holder sin atmosfære og jeg er sikker på at det blir en utfordringen å forme bygningen i samsvar med omgivelsen i det åpne landskapet.

Prosjektet inneholder tre deler:  
Hovedbygninger med fokus på overnatting og servering.

Garderoper knyttet til bading,  
Adkomst og stier.



## området

Selvom området ligger langt oppe i fjellene og gode bilder trengs til å komme seg dit, er området svært populært besøkstед året rundt.

På sommeren er den brukt av turfolk som enten går lange eller korte turer eller tar hester med seg og rir. På vinteren kommer mange kjørende på snøscootere og jeeper og andre står på ski. Muligt er å bade i kildene på sommeren og vinteren.

I 2013 kom 186.000 besøkere til Landmannalaugar og der av var 16.000 islendinger. Antal besøkende kan komme opp til 4000 mennesker på en dag når det er mest.



Arkitekturen ved Laugar er en samling av forskjellig trebygg.

Fjellhytte med soveplass til 75 personer ble bygget i 60 tallet.

Lite hus til arbeidere ble bygget i 90 tallet.

Små hytter brukt som hesthus eller lagring.

Fasilitet til dusjer og toalett.

Buss som er brukt som butikk.

Gammel hytte fra 1830 tallet plassert i lavafelten.

Gamle sauesanker fra 1800 tallet.





## bilder fra stedet

Bilde 1

Ankomst parkering ved Laugar

Bilde 2

Gangbru over elven som ligger ved siden av parkering. Større biler kjører over elven.

Bilde 3

Teltstedet ved Laugar. Underlaget er mestparten steiner og grus, lite vegetasjon.



Bilde 4  
Overmattingslokalen.

Bilde 5  
Tjenestebygg med dusjer toiletter  
og uteareale til grilling.

Bilde 6  
Hus til ansatte

Bilde 7  
Solvegg ved tjenestebygg

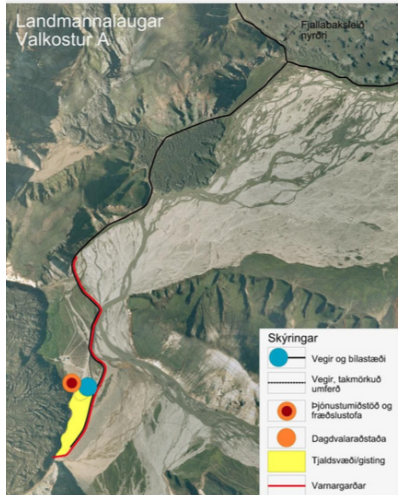


Bilde 8  
Tilfeldige plasserte hytter til lagring

Bilde 9  
Tørkestadiver står rundt om kring

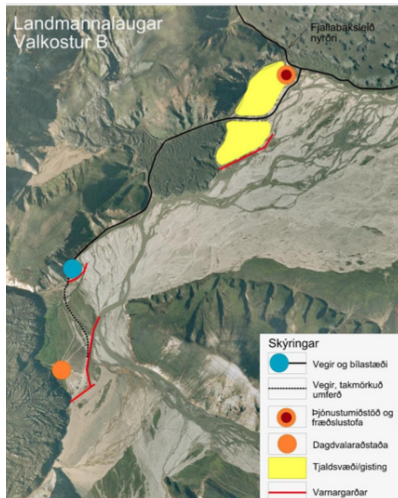
Bilde 10  
Buss som er brukt til butikk

Bilde 11  
Biler parkerer rundt om kring.  
Mye trafikk er på teltstedet.



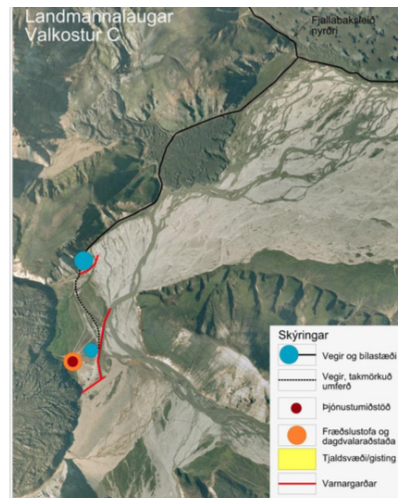
### Forslag A

Vesentlig reduksjon av eksisterende tjenester og overnatting ved Laugar. Minimum tjeneste som informasjon og toalett blir fortsatt til dagsbesøkere



### Forslag B

Vesentlig reduksjon fra nåværende tjenesteområde og overnatting ved Laugar. Begrenset parkering og overnatting i telt. Nytt tjenesteområde med overnatting til fler antall folk blir bygget ved Sólvangur som ligger 2 km lenger nord-øst.



### Forslag C

Bygge på eksisterende sted slik at det gir tjenester til dagens antall og økende turister. Hoved tjenestedelen blir flyttet på den sørlige delen av regionen. Trafikken til området må reorganiseres.

## kommunen

Kommunen har allerede begynt å diskutere endringer på stedet slik at det blir mer egnet til å ta imot store mengder turister. Her til venstra nevner jeg tre av forslagene fra dem. Forløpig har duskusjonen vært mest fukusert på forslag B hvor overnattinger blir flyttet 2 km bort fra Laugar.

Gjennom kontakt med interessenter og aktører i området har jeg fått innblikk i stedets behove og utfordring. Jeg tror at det å ta utgangspunkt i en reell problemstilling som ligger nær virkeligheten vil være både spennende og lærerikt for meg. Jeg kommer til å vurdere om jeg jobber mot kommunen sin plan eller se bort fra den.





## historie

Landmannalaugar/Laugar ligger ved enden av Laugalava som ble dannet ved utbrudd i 1477.

Stedet har en lang historie som et hvilested for bønder som samlet sauer på høsten. Det finnes tre gamle sauesnkere, tufter og en liten hytte fra 1830 på stedet.

Turistforeningen har sine røtter i Landmannalaugar fra 1944 da de begynte sin første planlagte turen. Følgende bygget de fjellhytte året 1951 og der etter har det vært organiserte turer dit hver sommer.

Eksisterende overnattingshus er fra 1969 og i 2001 bel hus med dusjer bygget. Overnatting i telt har alltid vært vanlig både av bønder før i tiden og turfolk i dag. Mange tar populær 4 dagers tur som går på en rute kallet Laugarvegurinn, den ligger mellom Landmannalaugar og Þórsmörk.



Turismen på Island har økt mye i de siste tretti årene og fremtidsprognose viser ennå større økt i framtiden.

I 2013 kom 781.016 besøkende til Island som er står kontrast til de 308.768 som kom 2003.

Prognoser antar at antall besøkende kommer til å nå over million turister i 2020. Det er ganske stor kontrast til de 330.000 innbyggere i landet.

Med det stigende antall turister i landet har mange områder begynt å vise overbelastning på sårbar natur. Vedlikehold av disse stedene er derfor viktig.

Dessverre er færreste attraksjonstedene som oppfyller standard for sikkerhet, informasjon og tilgjengelige fasiliteter. Dette påvirker at folk etterlater avfall og går utenfor stier som gir slitasje på naturen og stedene mister sin sjarm.



## intensjoner

Å skape en funksjonell løsning med trafikk og økende besøkere.

Å skape en stedstilpasset arkitektur.

Å skape en arkitektur hvor materialer, konstruksjon og detaljering sammen danner en helhet.

Å skape arkitektur som vil bidra til vedlikehold av natur og helhetsopplevelse for besøkende.

Å skape stemning. Finne ut gjennom materialbruk hva som skaper stemning som rører.

Å fordype kunnskapen min i materialbruk i forhold til klima.



Jeg vil dele arbeidet i tre hovedfaser; Undersøke, prosjektere og produksjon. Jeg har valgt å dele prosjekteringsdelen av diplomsemesteret inn i faser for å lettere kunne strukturere arbeidsprosessen og for å legge noen føringer for meg selv for hvordan jeg skal håndtere kompleksiteten av området.

### **Fase 1**

Her vil jeg gå over områdets helhet og se på forbindelser og plassering av bygninger i landskapet, uterom og adkomststruktur.

### **Fase 2**

Her ser jeg for meg at jeg innskrenker fokusfeltet og gå i dybden på plassering av bygninger og andre fasiliteter. Se på sirkulasjon, adkomst, møteplasser i og rundt bygningene. I denne fasen vil jeg også se på funksjonsplassering i bygningene.

### **Fase 3**

Her vil jeg begynne prosjektere med relevant program og finne ut arealbehøve til hvert hus. Jeg kommer til å jobbe med modell og tegning samtidig og se på forskjellig skala fra stor makro skala ned til detaljering på enkelte elementer.





## skisse til innlevert materiale

Situasjonsplan  
Landskapsnitt  
Plan  
Snitt  
Fasader  
Detaljeutsnitt  
Illustrasjoner  
Beskrivelse av prosjekt  
Prinsippskisser

Skissebok o.l. som viser prosess

Situasjonsmodell 1:2000  
Modell av bygg 1:200  
Modell av del av bygg 1:20  
Modellstudier i varierende skala.



## kilder & bilder

Kilder:

Steinsholt - Suðurhálendið, Rammaskipulag fyrir Rangárþing ytra, Rangárþing eystra og Skaftárhrepp. 2013

Umhverfisstofnun - Landmannalaugar, hugmyndasamkeppni um deiliskipulag og hönnun. 2014.

Erna Práinsdóttir, arkitekt - At opleve gullfoss

<http://www.landmannalaugar.info/>

<http://en.wikipedia.org/wiki/Landmannalaugar>

Umhverfisstofnun - Landmannalaugar, hugmyndasamkeppni um deiliskipulag og hönnun. 2014.

Bilder:

[http://commons.wikimedia.org/wiki/%C3%8Dsland#mediaviewer/  
File:Iceland\\_sat\\_cleaned.png](http://commons.wikimedia.org/wiki/%C3%8Dsland#mediaviewer/File:Iceland_sat_cleaned.png)

<http://www.ferdamalastofa.is/is/tolur-og-utgafur/fjoldi-ferdamanna>

<https://www.extremeiceland.is/images/Photos/Landmannalaugar-Winter/hot-pool.jpg>

Umhverfisstofnun - Landmannalaugar, hugmyndasamkeppni um deiliskipulag og hönnun. 2014.

Andre bilder har jeg tatt selv.