

# HUSET m. fl.

-en leken vandring i sekvenser av rom

en diplomoppgave av

karen-ann rødseth

stine solberg reieron

våren 2015, NTNU





“Hjemmet huser familien, bygget huser hjemmet og omkring dem ligger gatene. Det er samspillet mellom disse som skaper byen.”

Vi ønsket å gjøre en diplom der planlegging av et boligområde skjer samtidig som boligene utvikles. Vårt ønske var å skape en bydel der disse jobber sammen for å skape en helhetlig, variert og spennende bydel i Trondheim.



## TOMTEN

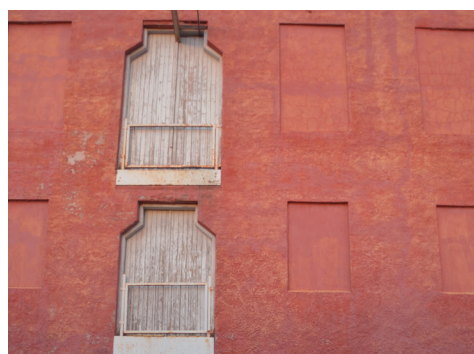
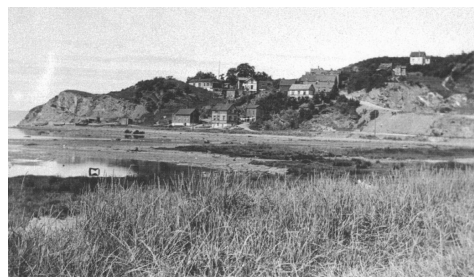
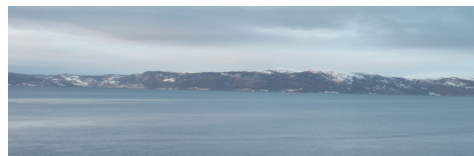
Strandvegkaia på Nyhavna er et område fylt av historie, karakter og aktivitet. Kaien har utviklet seg fra sandstrand, som navnet tilsier, til krigshavn, og er i dag et område dominert av industri og kulturelle programmer. Nå skal historien skrives videre. Strandvegkaias fremtid vil bli fylt av boliger og mange menneskers hverdager. Området møter sentrums tette bebyggelse i sør og Lademoens eneboligbebyggelse i nord. Mulighetene ligger til rette for å skape en bydel som spenner mellom gammelt og nytt, vann og land, tetthet og luft. Denne diskusjonen vil vi gjerne være med på.

Fremtidens Strandveikaia er regulert for bolig. Vi ser på området som godt egnet for dette ettersom området både er solfylt og har en fin nærhet til vannet.

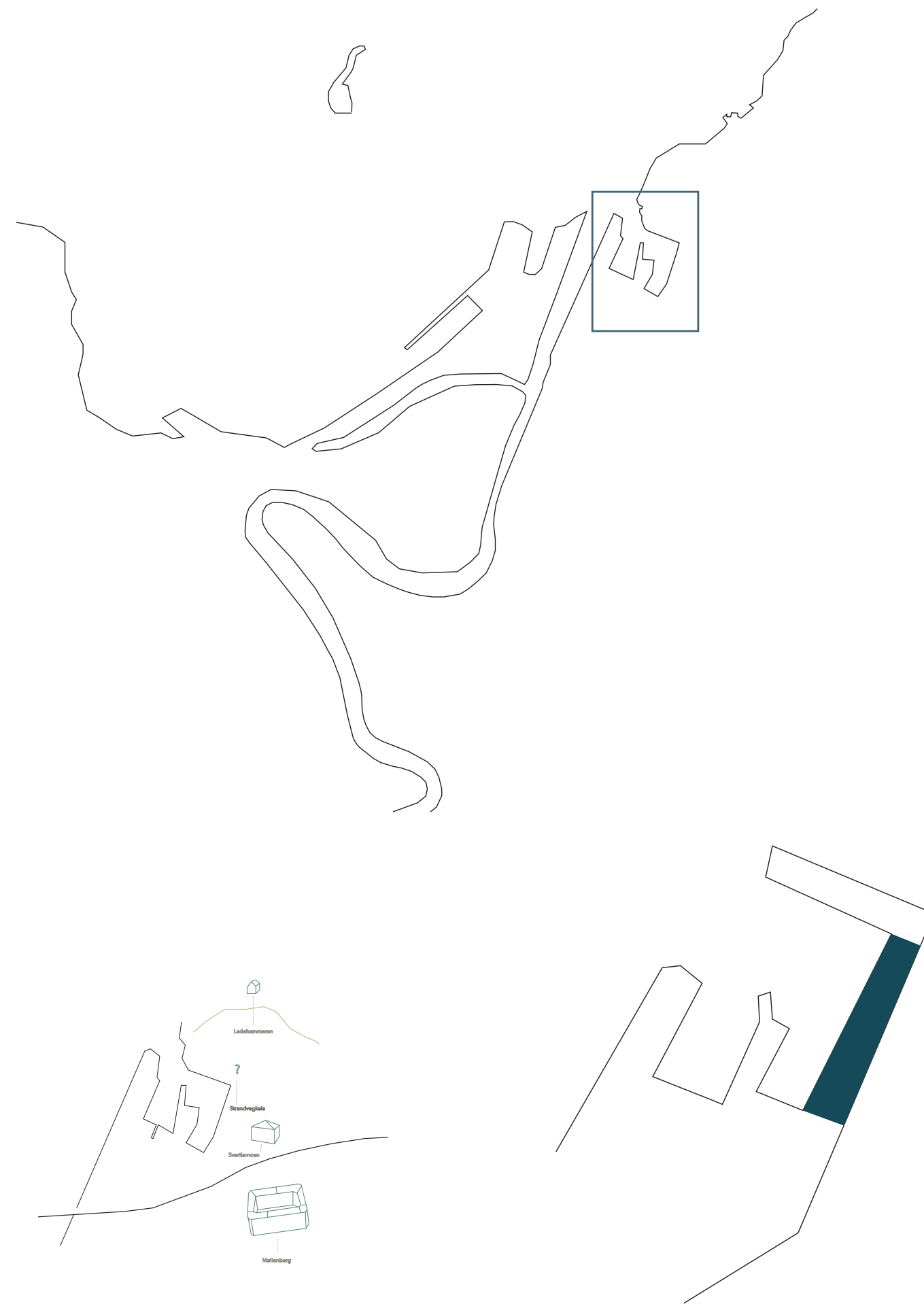
Strandveikaia er også nært tilknyttet sentrumsområdene i Trondheim, samtidig som den ligger tett opptil eneboligpregede og grønne Lade.

Denne tilknytningen til både by og land gjør at bydelen kan nyte godt av tilbud om grønne turer langs Ladestien, samt urbane kafébesøk på Solsiden.

Strandveikaia som tomt er definert og visuelt rammet inn. Dette gjør den spesielt interessant for et typologistudie. Likevel har den stort et forbedringspotensiale både i forhold til tilgjengelighet og utnyttelsesgrad. Tomtens plassering i overgangen mellom Lade og Møllenberg/ Svartlamon føles uoversiktlig og brå, noe man ofte ser i områder der eneboligstrøk møter bysentrum.



Tomten er spesielt karakteristisk grunnet fem verneverdige bygninger som ble oppreist av tyskerne under deres okkupasjon under andre verdenskrig.

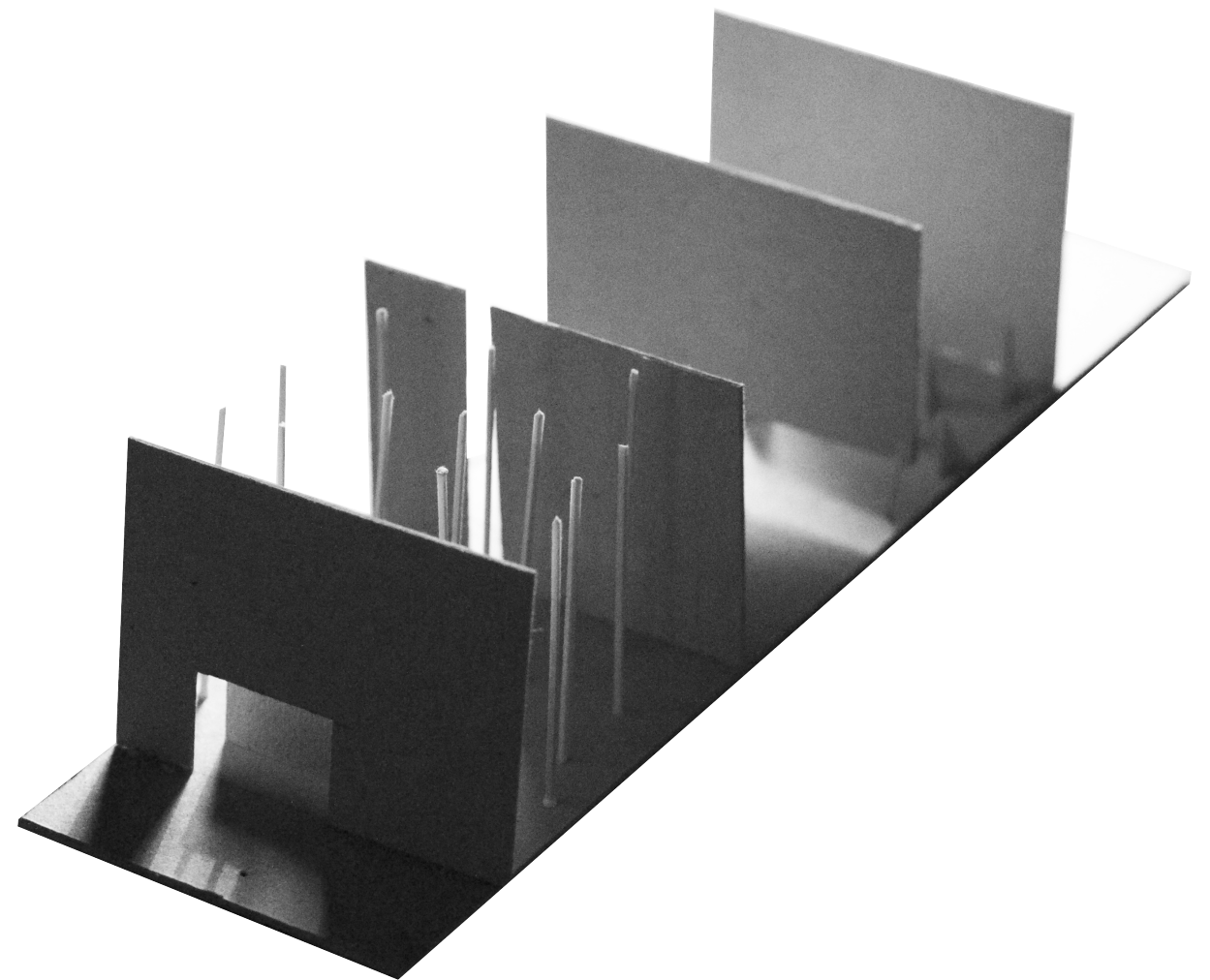


## KONSEPT

En god historie røper ikke slutten med en gang. Den bygger opp forventning, lag på lag, og frister leseren til å se hva som skjer rundt neste sving. Underveis røpes hemmeligheter og overraskelser.

Arkitektur er for oss en historie, en fortellerkunst. Og på samme vis som en god historie bygger opp forventning og avslører underveis ønsker vi at byrommet og boligen skal bygges opp av sekvenser av rom, store og små, trange og åpne. Vandringen er en lek som byr på opplevelser, overraskelser og hemmeligheter.

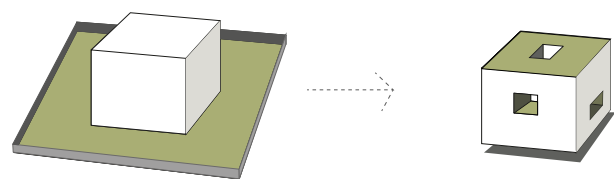
Til høyre: Modellbilde av den første modellen vi laget: sekvens av rom.





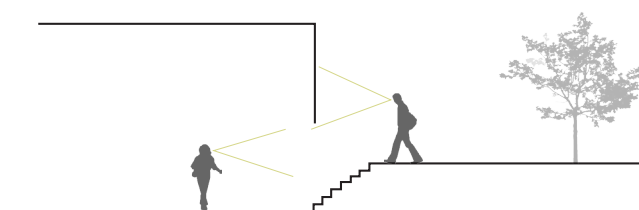
## TYOLOGI

Vi vil se på en alternativ typologi som kan gjøre overgangen vi befinner oss i mer glidende. En typologi som ligger i rommet mellom den frittstående enebolig og den tette bygård. I tillegg er det viktig for oss at bydelens bygg åpner for eksperimentering innenfor det å bo. Slik dukket byvillaen opp. Byvillaen er en relativt fri typologi med få begrensninger, den har mange av kvalitetene høyt verdsatt i en enebolig, men er samtidig et godt alternativ for den som ønsker å bo tett i byen både av miljømessige og sosiale årsaker. Vi ønsker å skape en bydel med spenning, romlighet og variasjon. Vi tror byvillaen vil fungere som en god byggekloss i denne intensjonen.

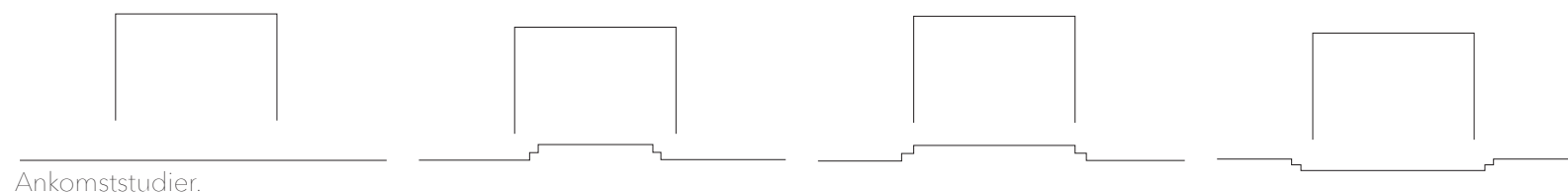


En byvilla kan være så mangt. Liggende der den frie eneboligen møter de sosiale leilighetene er det naturlig å prøve å få med de beste kvalitetene fra begge verdener. Målet blir dermed å skape boliger som kombinerer mange av kvalitetene til en enebolig med den bærekraftige tettheten og det sosiale fellesskapet til en leilighet.

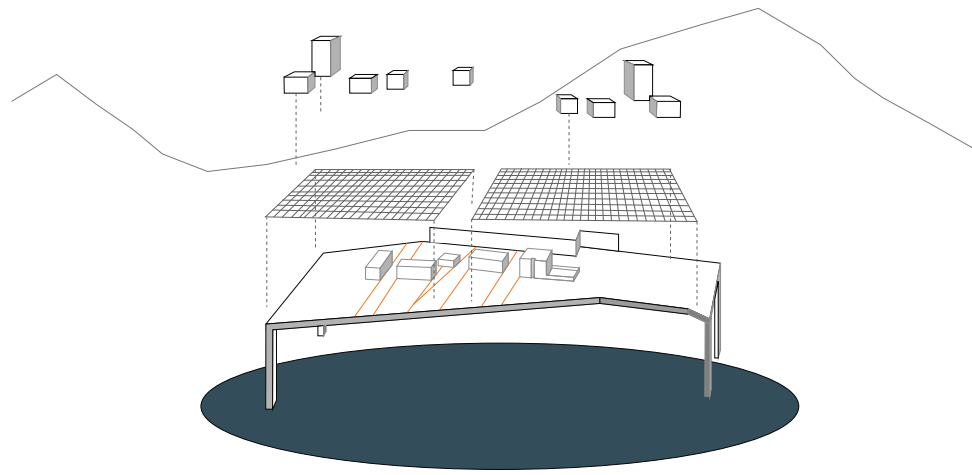
En byvilla er for oss det beste fra to verdener. Ved å samle sammen flere boliger i et stort punkthus står man fritt til å slippe inn lys, luft og romlighet samtidig som man nyter godt av bærekraftig tetthet og et sosialt fellesskap.



Byvillaens vegger trekkes opp en meter og bakken trappes ned. Slik begrenses innsynet fra utsiden, samtidig som utsyn innenfra bevares. Slik blir nedre plan et av byens mange rom.



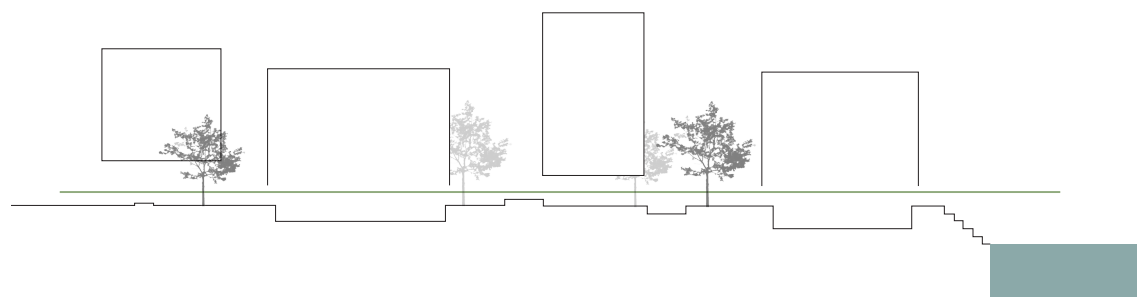
Ankomststudier.



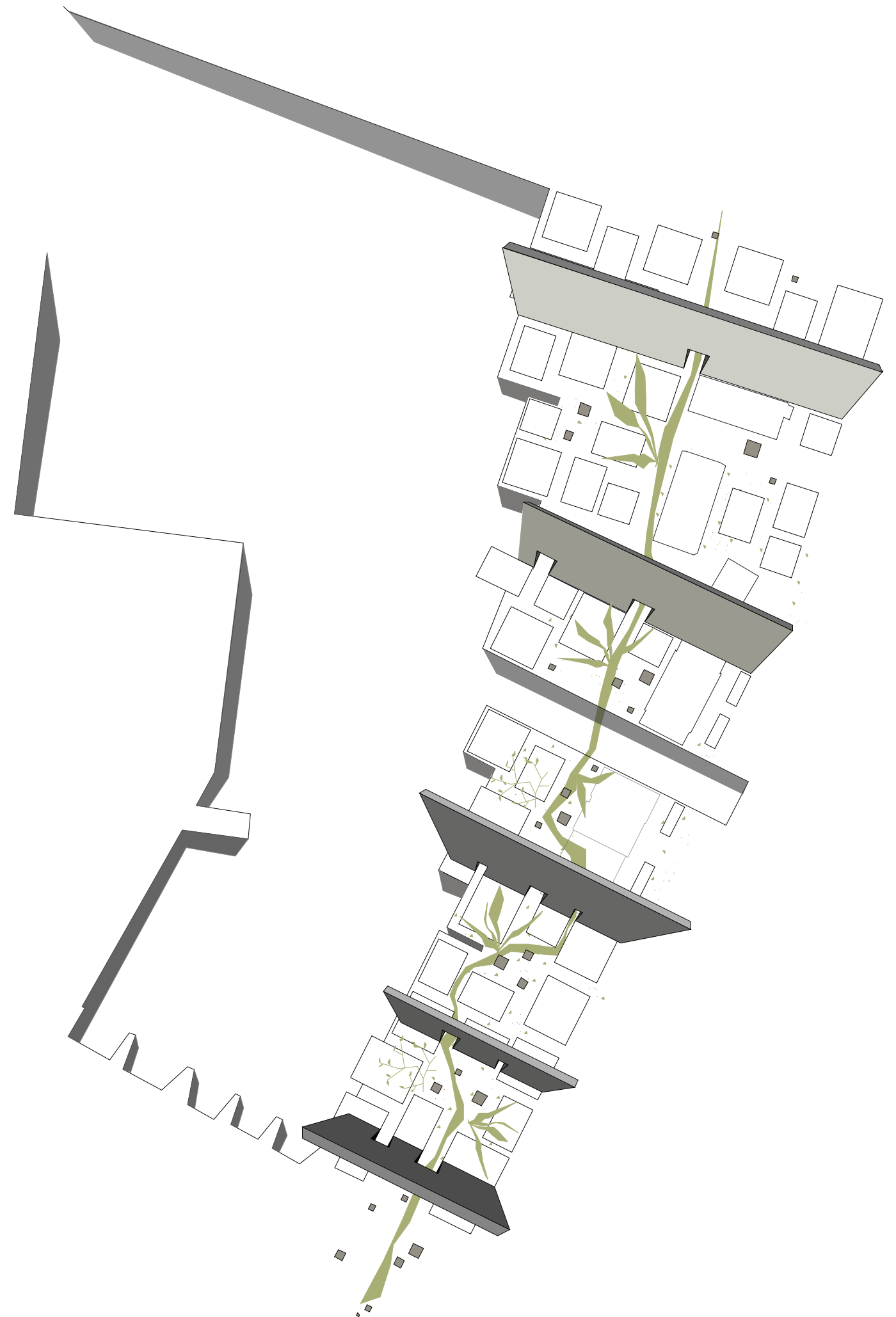
## BYPLAN

Tomten er et flatt bord som venter på å bli dekket. For oss er Strandveikaia et blankt lerret, et teppe av brostein dekket av punkthus. Vår byplan er inspirert av middelalderens trange smug og åpne møteplasser fremfor den nye tids lange, brede gater. På Strandveikaia ligger ikke fokuset på total oversikt, vi ønsker heller å avgrense synsfeltet for å skape forventning og nysgjerrighet. **Noen ganger er det greit å ikke vite hva som kommer rundt neste sving.**

Alle nybygg på tomten er byvillaer. De varierer mellom fire ulike størrelser, alle på fire etasjer, men noen dratt opp i høyden for å skape variasjon i bylandskapet og fyrtårn for vandringen. Felles for alle er at bakkeplanet i mer eller mindre grad blir endel av det offentlige byrom. Første etasjene på utvalgte bygg er programmert for kaféer og lignende, disse er i hovedsak sentrert rundt den største plassen i bydelen. De eksisterende bygningene på tomten er brukt for å dekke aktiviteter og behov felles for bydelens beboere.



**Tomtens horisont møter vannets horisont:** Vi manipulerer tomtens horisont for å skape romlige overganger og for å gradere domener, samtidig som vi opprettholder en fri flyt. I tillegg hever og senker vi bakken for å gi bydelen en enkel møblering.





## BOLIGEN

Hvordan er overgangen fra et rom til et annet? I boligen vår har vi latt snittet ta over rollen planet ofte har som romlig inndeler. Forandringer i tak og innslag av høydeforskjeller og trapper markerer overgangene mellom rommene. Istedet for en samling av rom ønsker vi sekvenser av rom, både smale og høye, åpne og lave. Fremfor å la fokuset ligge på programmet ønsker vi heller å skape ulike romlige soner.

Ute i byrommet sørger en halvmeter med grus for at hver enkelt byvilla blir skilt fra fellesskapets strenge brostein. Stripen av grus vil kanskje forandre seg over tid til en frodig og grønn sone. En smal betongtrapp bringer deg en meter opp fra bakkeplan og inn i boligen. På trappen kan beboerne ta morgenkaffen mens de betrakter livet mellom husene.

Inne i boligen er hagestripes som til vanlig omkranser boligen trukket innendørs. Resultatet er en slags buffer av betong skapt for både ro og aktivitet. Den råe materialbruken gir stripen et utendørs preg som påvirker aktivitetene deretter. Gangen av betong trekker det private indre av boligen vekk fra offentligheten. Å sitte i gangen blir som å sitte på trappen i gaten. Innenfor blir den røffe betongen møtt av varmt tre.

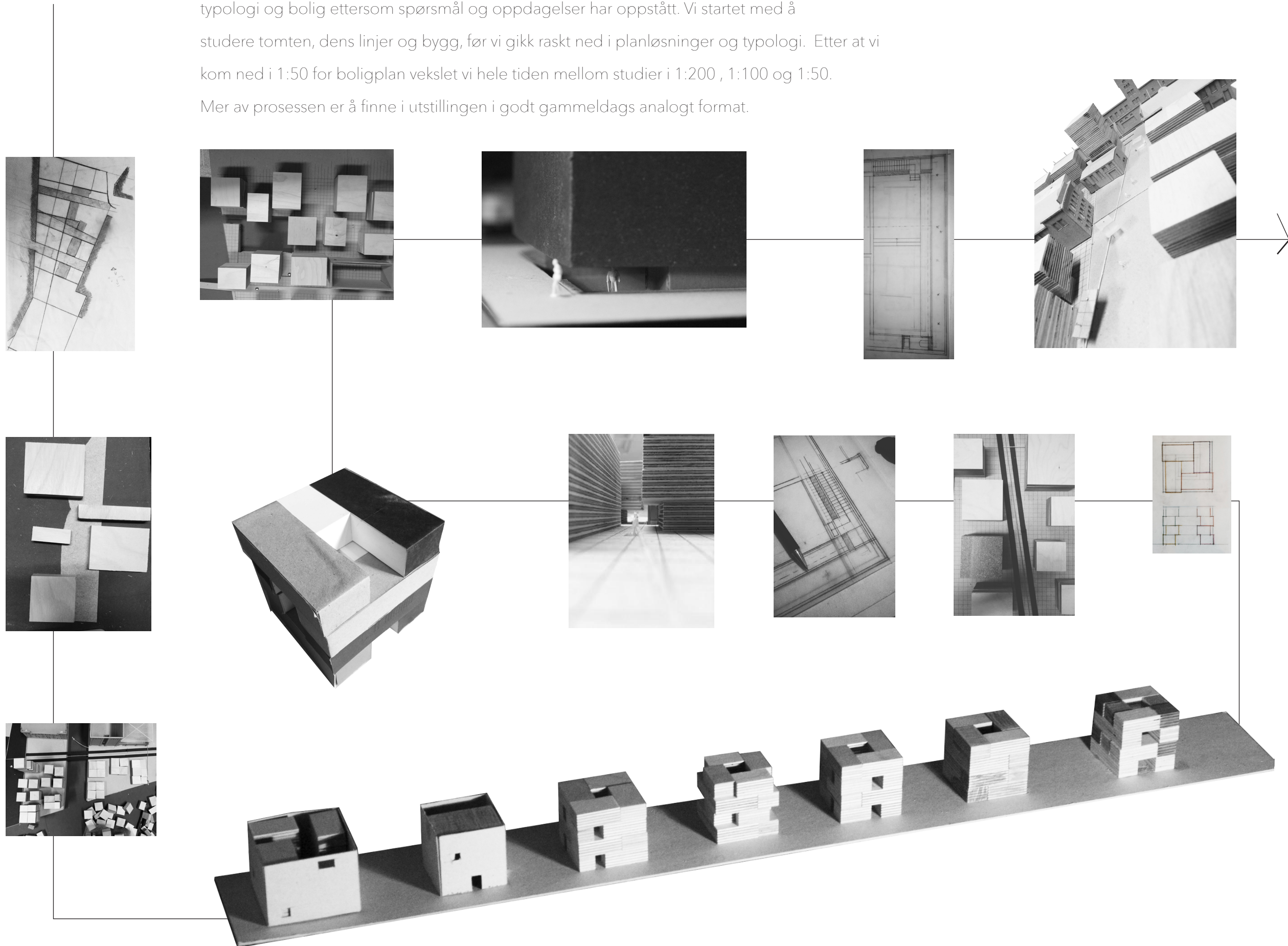
Vi har arrangert boligen fra det mest utadvente offentlige til det mer introverte og private, både i forhold til planet og vandringen innover i boligen. Dette resulterer i en kontinuerlig sekvens av romlige lag. Hvert lag er definert av ulike avgrensinger. Vegger avgrenser synsfeltet, mens underlaget og nivåskillet mellom dem gir rommet sitt bruk og mennesket en intuitiv forståelse av hierarkiet dem imellom. Tanken er at det samlede inntrykket av underlag og det avgrensede synsfeltet forteller noe om kroppens bevegelse og posisjon i det gitte rom.



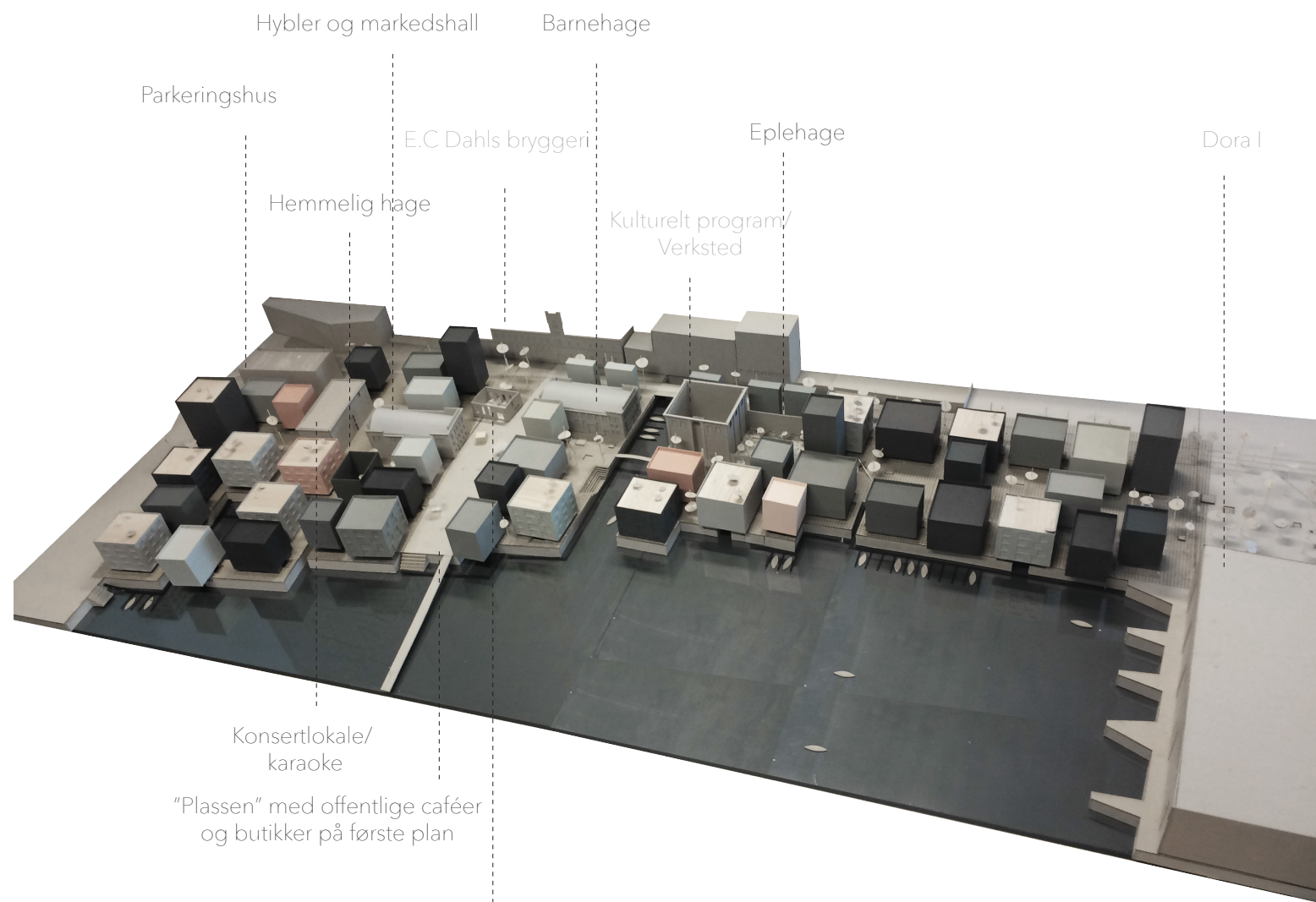
Høyt møter lavt, trang møter åpent og lite møter stort. Slik skilles rommene fra hverandre og boligen blir en vandring.

# PROSESS

Prosesen har vært preget av et stadig skifte i skala og en veksling mellom studier av byplan, typologi og bolig ettersom spørsmål og oppdagelser har oppstått. Vi startet med å studere tomten, dens linjer og bygg, før vi gikk raskt ned i planløsninger og typologi. Etter at vi kom ned i 1:50 for boligplan vekslet vi hele tiden mellom studier i 1:200 , 1:100 og 1:50. Mer av prosessen er å finne i utstillingen i godt gammeldags analogt format.

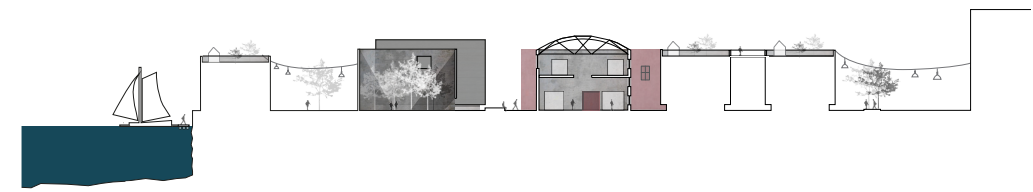




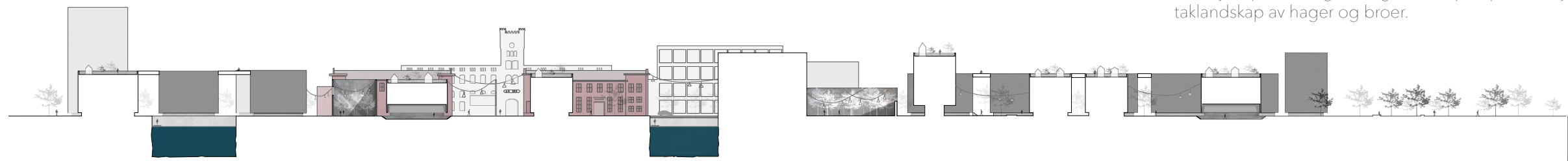


Modellbilde 1: 200 offentlige programmer

Eksisterende programmer  
Nye programmer



Situasjonssnitt a-a'



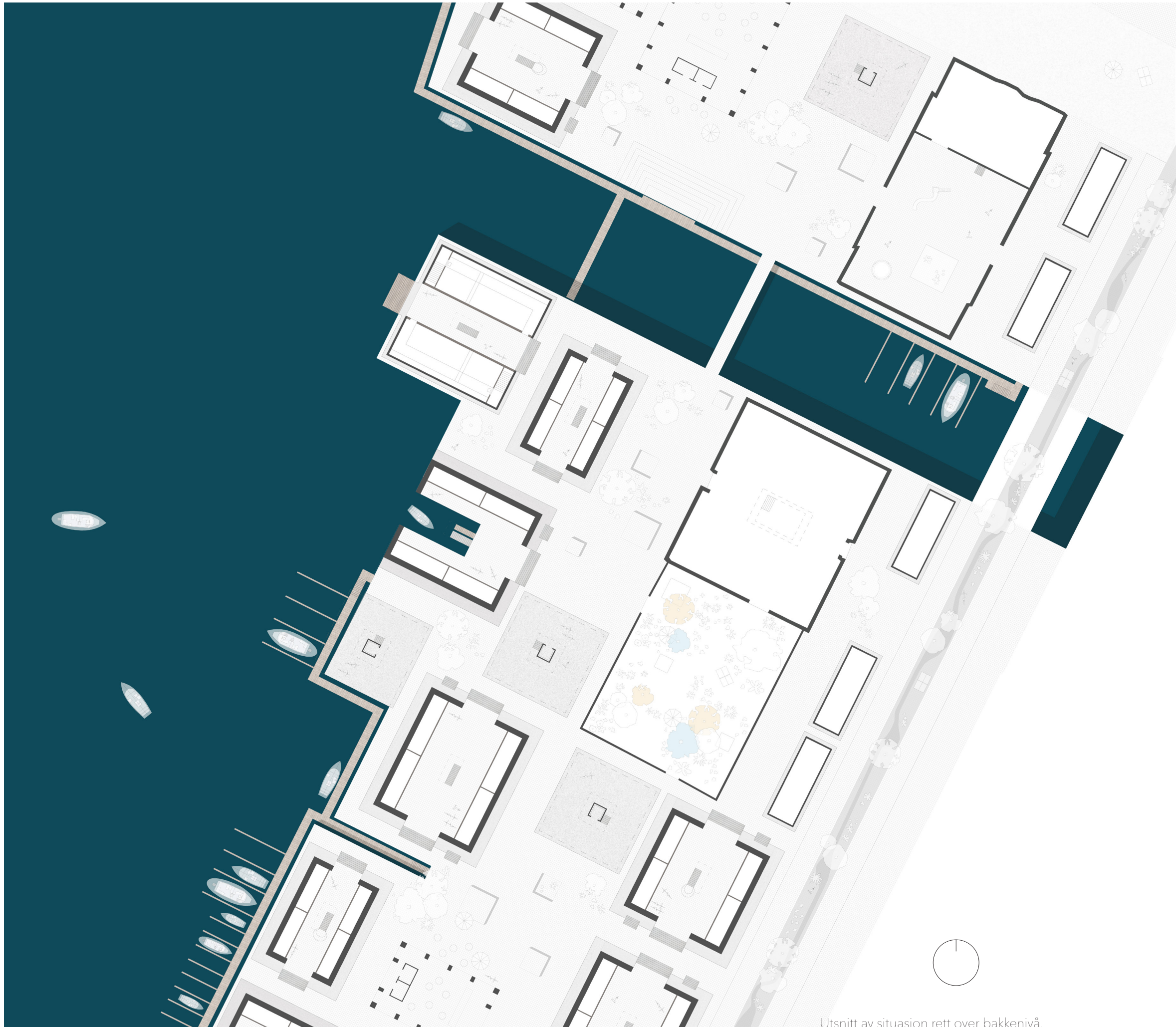
Situasjonssnitt b-b'



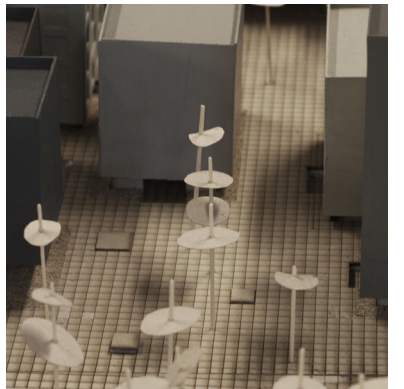
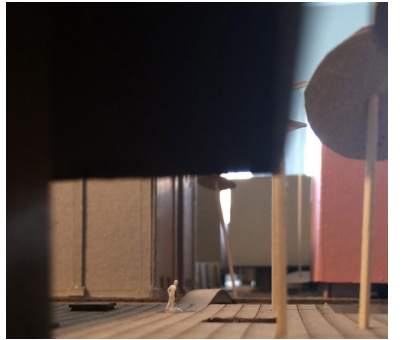
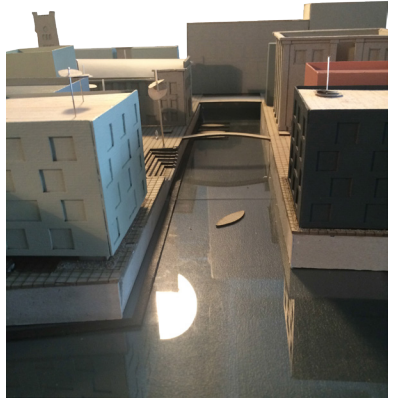
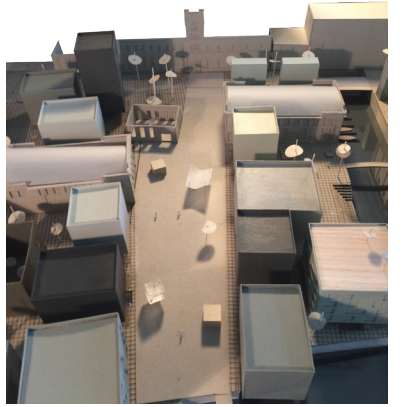
Situasjonsplan: trange smug møter åpne plasser. Byvillaenes tak aktiviseres og skaper et taklandskap av hager og broer.





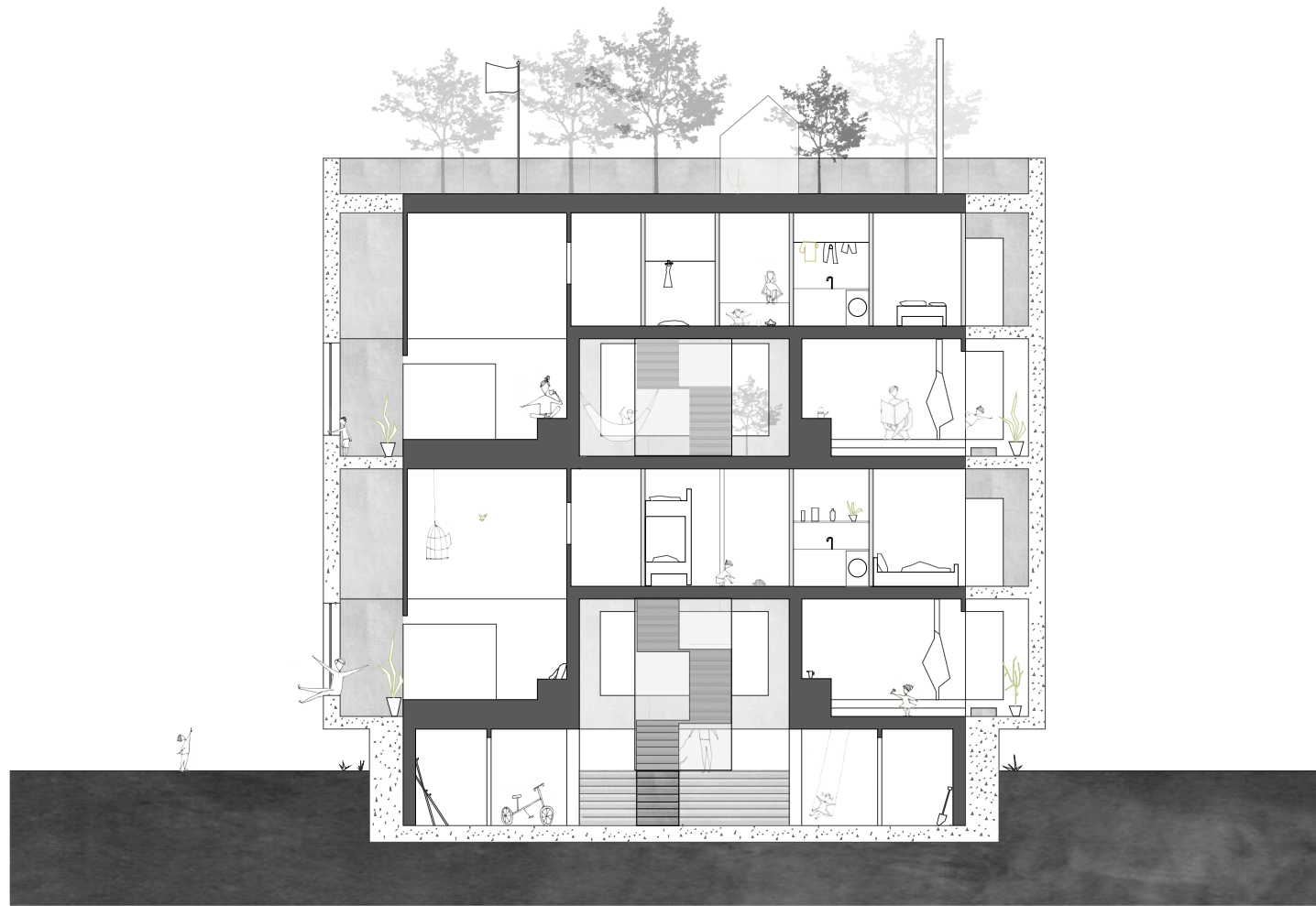


Utsnitt av situasjon rett over bakkenivå.

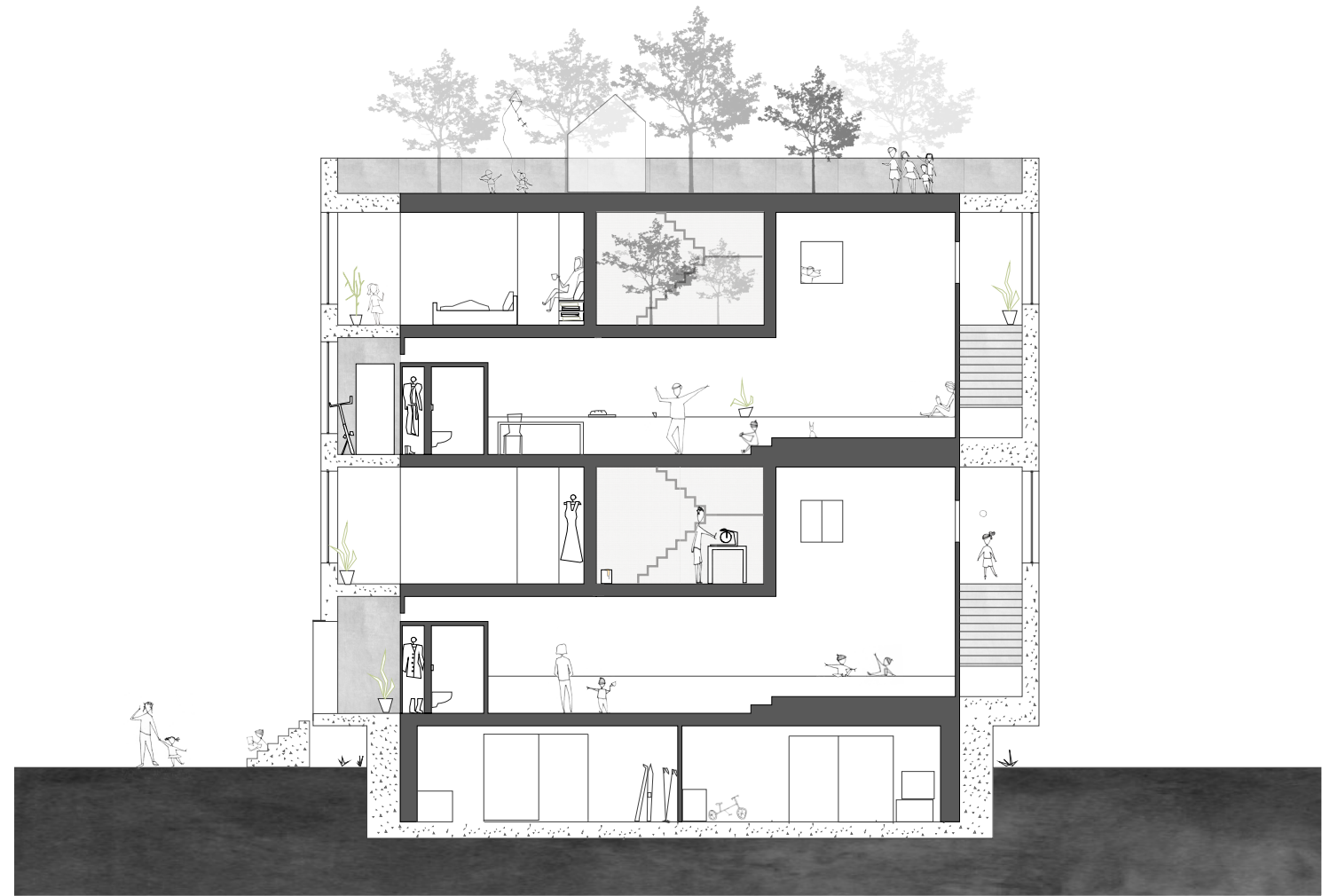


Modellbilder 1:200

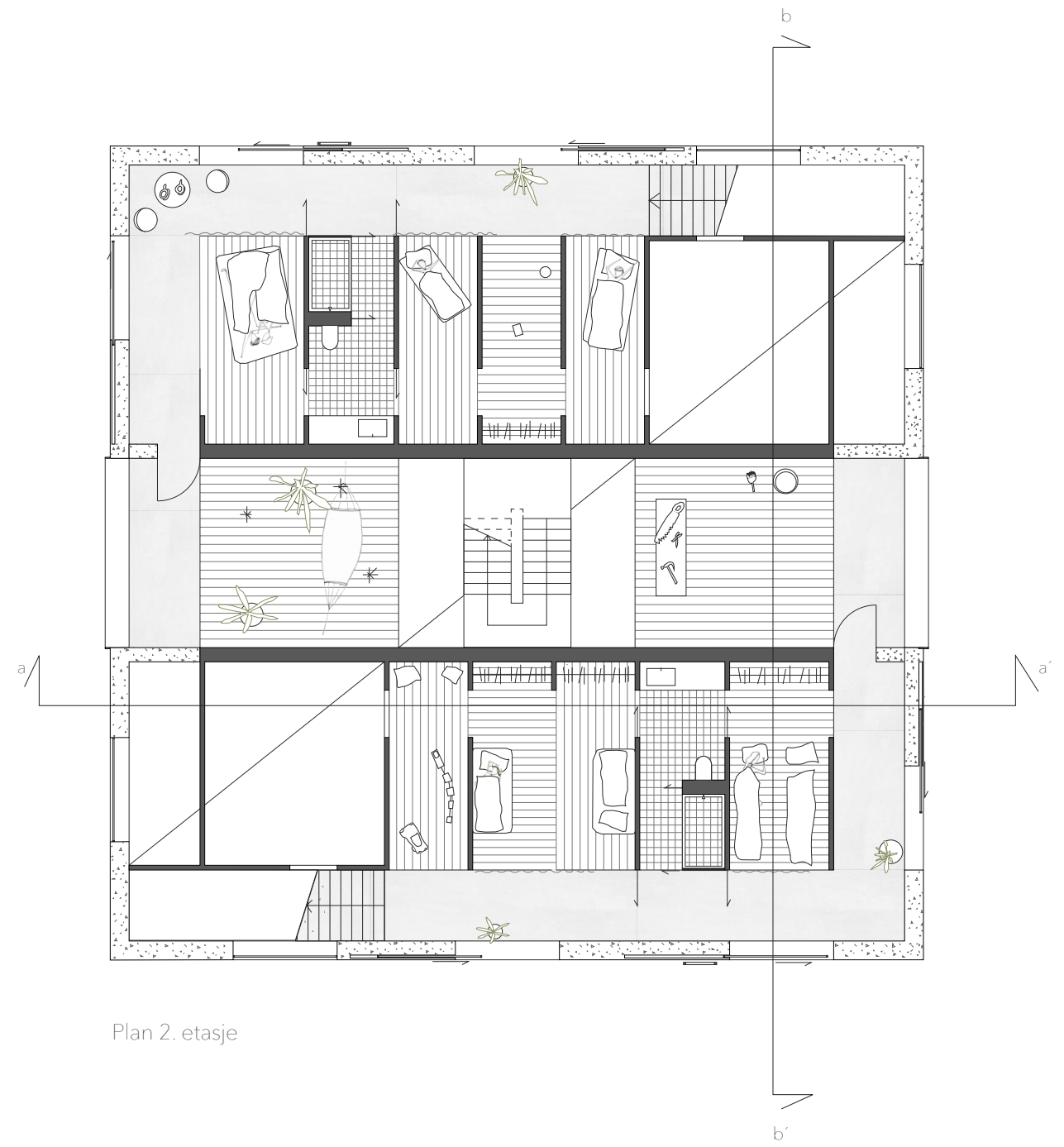
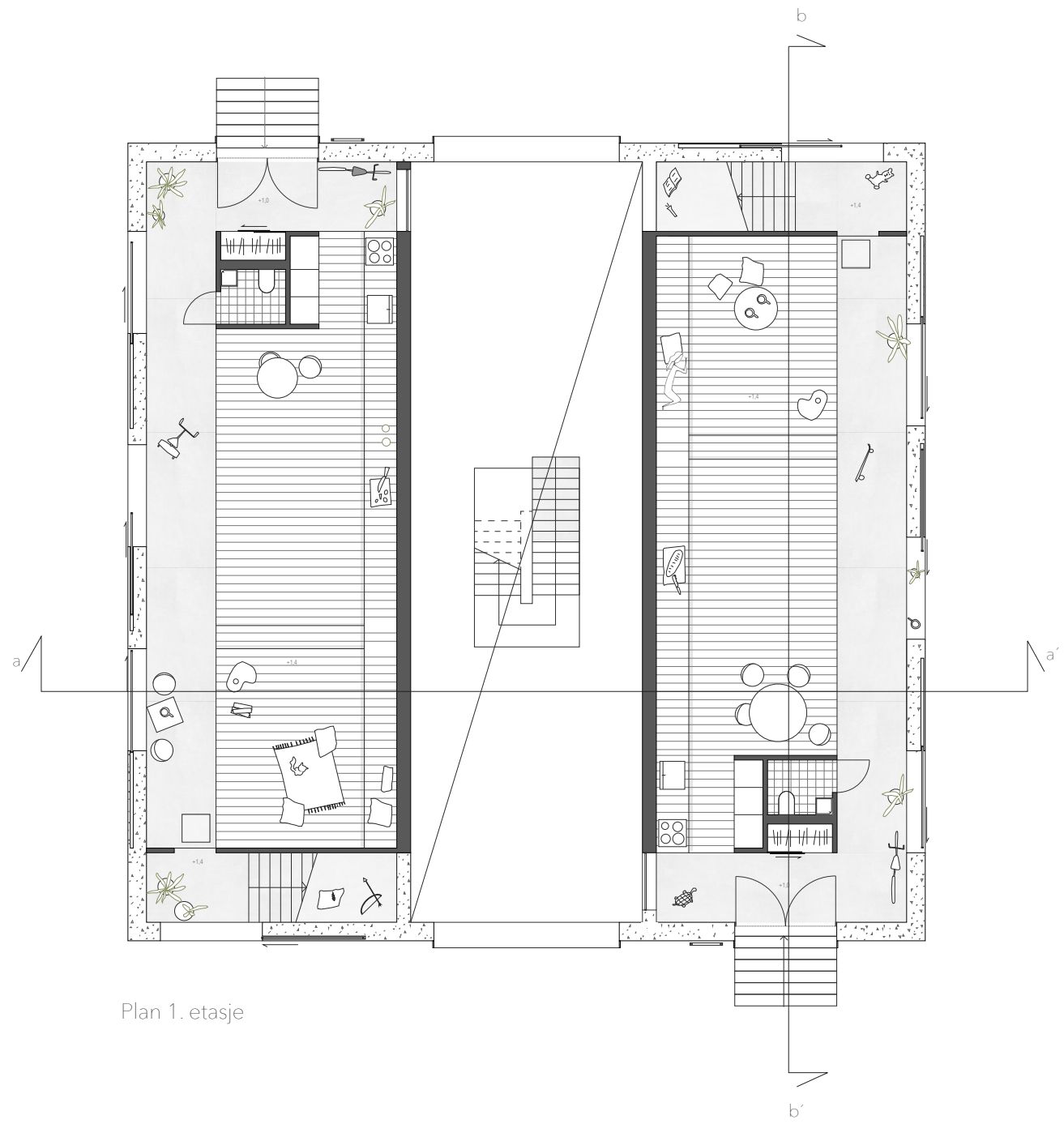




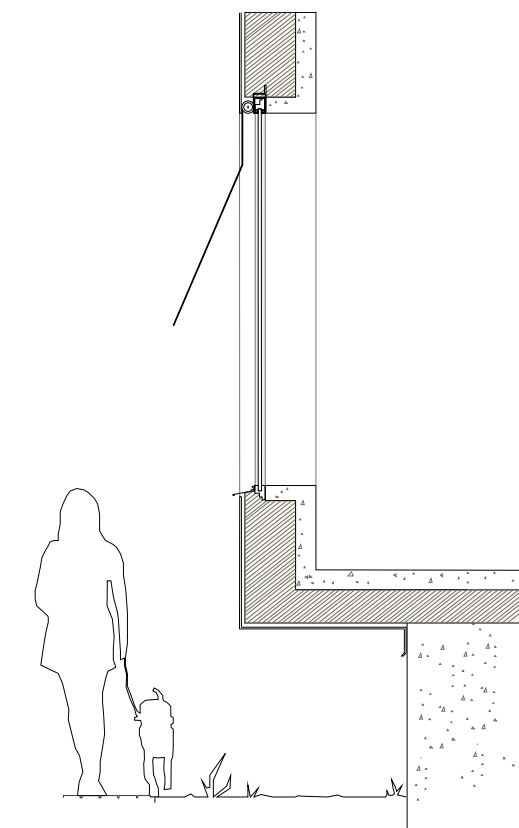
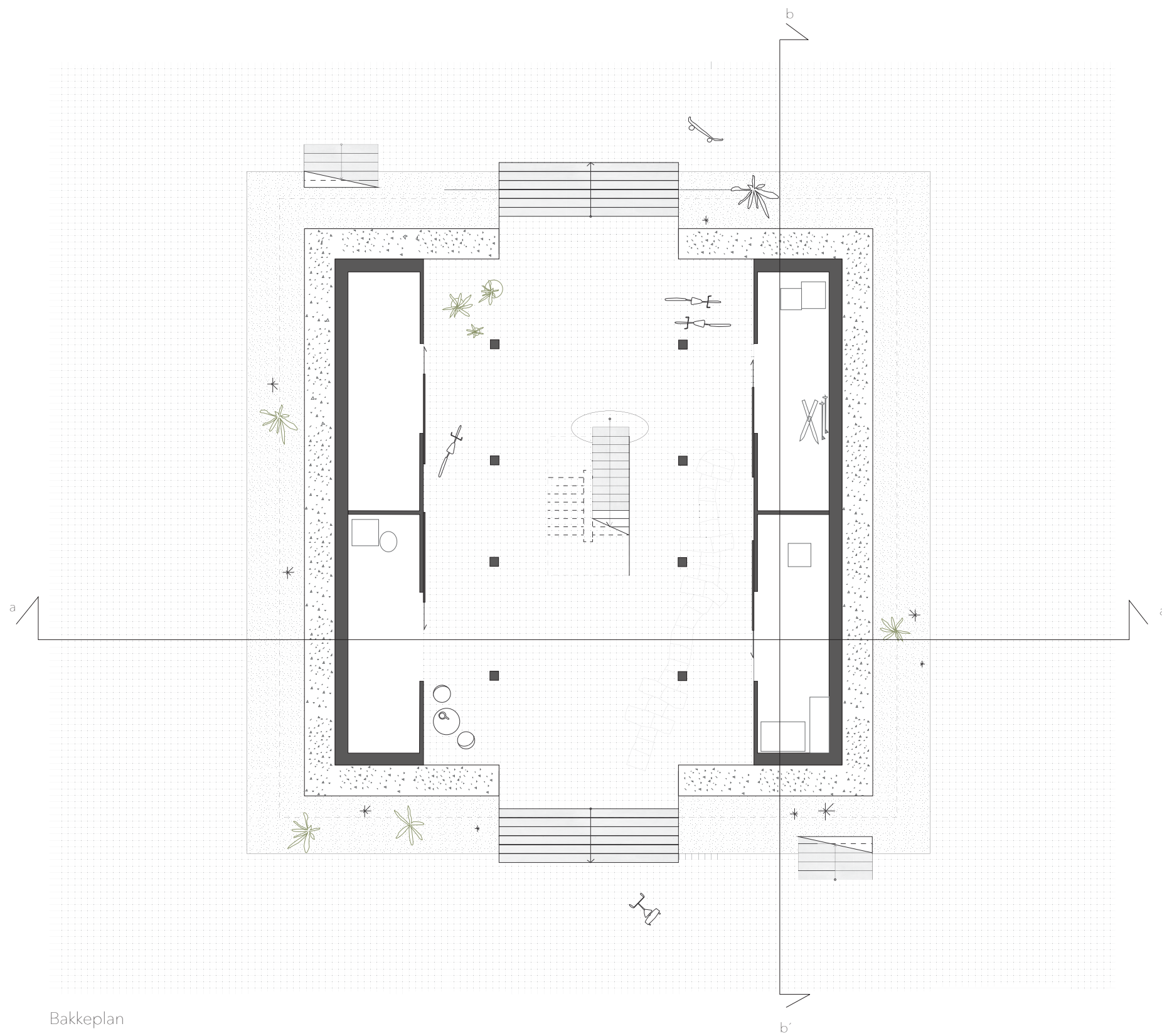
Snitt a-a'



Snitt b-b'







**Snittdetalj av vindu og møtet med bakken:**

Alle vinduer i den uttegnede typologien er 2,2 m x 2,2 meter og skyves inn i veggen for å oppnå kontakt mellom boligens bevegelsessone og bydelen, samt for å få inn rikelig med lys og for å skape en livlig fasade.

Bakkeplan

MODELLBILDER 1:20









INFO

Utnyttelsesgrad Strandveikaia: 145%

Kommunedelplan (for hele Nyhavna): 5-7 etasjer,  
maks 200%

Areal leiligheter byvilla 1: 75 kvm og 60 kvm

Areal leiligheter byvilla 2: 100 kvm (+ 20 kvm void)

**Areal leiligheter byvilla 3: 150 kvm (+ 22 kvm void)**

Areal leiligheter byvilla 4: 177 kvm (+ 30 kvm void)

