



NYTT ROM

Et livssynsnøytralt seremonirom i Trondheim

Mikal Skodjereite

Denne oppgaven startet med en oppriktig fascinasjon av religiøs arkitektur og sakrale rom i det moderne samfunn.

I mine øyne er religiøs arkitektur og bruken av denne den reneste formen for arkitektur som vi har. Med dette mener jeg at man har et utrolig spesifikt utformet rom som er utviklet for å betjene et veldig bestemt formål, nettopp å gi en opplevelse av guddommelighet.

Men hva skjer når vi som samfunn ikke lenger tilber en høyere makt? Behovet for åndelige rom og et sted å markere overganger i livet finnes fortsatt. Det sekulariserte menneske har fortsatt et behov for å markere livets overganger gjennom ritualer og seremonier. Det dreier seg like mye om en åndelig forbindelse mellom mennesker, som det å gi en anledning en verdig markering sammen med mennesker som man er glad i.

Mircea Eliade, en rumensk religionshistoriker og filosof, påstår at selv om det moderne sekulære menneske ikke har den samme gudstro som sine forfedre, så har det likevel "arvet" et åndelig behov for å markere overgangsriter i livet gjennom ritualer og seremonier.

Tallet på seremonier som arrangeres idag av Den Norske Kirke faller. Siden stat og kirke ble skilt i 2012 har tallet på medlemmer falt og færre og færre velger å markere livets overganger gjennom en kirkelig seremoni. Organisasjoner som Human-Etisk Forbund arrangerer ikke religiøse seremonier for de som føler at deres behov ikke blir møtt av religiøse institusjoner, men tilgjengeligheten av lokaler er langt i fra den samme. Mange opplever å markere overganger i livet i forsamlingshus, klubbhus, gymsaler og opplever dette som uverdige.

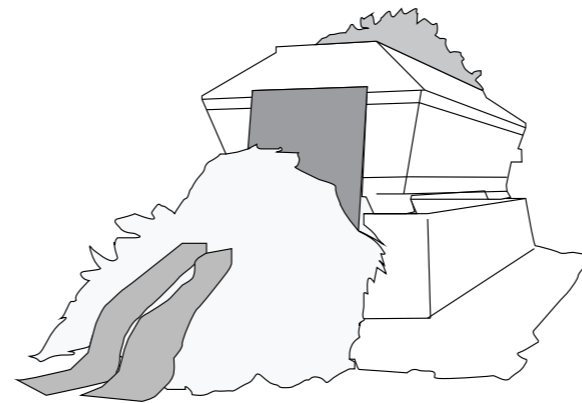
Hvordan kan hellig arkitektur gjenspeile dette behovet for moderne seremonirom i vårt samfunn?



Vigselsereemonien kan tilrettelegges for hvert enkelt par. Paret vil, i samråd med vigsler velge musikk, program og kulturelle innslag. Seremonien skal avspeile verdier som kjærlighet, likeverd, og gjensidig respekt. Seremonien skal være verdig og høytidelig.

Seremonien består oftest av musikk, dikt, sang, i tillegg til vigslerens tale til paret, venner og familie.

Vigselsereemonien er den seremonien som oftest holdes utenfor religiøse institusjoner. I 2014 var det 8 221 giftemål som ble inngått i kirken, av totalt 22 887.



En gravferd er en verdig markering av livets slutt med minnestund med fokus på avdøde. Tale, musikk og dikt er i tråd med avdødes livssyn og livsløp.

Alle som ønsker det kan velge å ha gravferd utenfor kirken. Det er ingen faste innslag og ingen formelle krav til selve programmet ved for eksempel Humanistisk gravferd. En seremoni har gjerne et variert program av en viss varighet og gir de fram møtte en opplevelse av tradisjon, høytid, verdighet, mening og innhold. Programmet forløper av seg selv uten konferansier. Tallet på gravferdsereemonier som gjennomføres hvert år i regi av kirken faller med 1% i året men skal vi tro statistikken så vil enda færre benytte seg av kirken sitt tilbud i fremtiden.

En undersøkelse gjennomført av Norstat viste at 46% av befolkningen ønsker seg en gravferd utenfor kirken.



Navnefesten eller dåp er å markere en av livets store begivenheter med en seremoni. I første rekke handler det om å feire at et barn er født og har fått sitt eget navn, en identitet og å ønske barnet velkommen til verden.

Navnefest arrangeres gjerne av Human-Etisk Forbund og er en vakker og glad seremoni på ikke-religiøst grunnlag. Seremonien er en feiring av barnet. Foreldrene tar barnet med for at alle som er til stede, "samfunnet", skal få hilse barnet velkommen og barnets navn skal bli "offentlig" kjent. I tillegg til en hovedtale og overrekkelse av en navnetavle inneholder seremonien ulike kulturinnslag. De siste 5 årene har antall døpte i kirken falt med 6% og siden 2001 har tallet falt med nesten 20%.



Stadig flere unge mennesker velger å markere overgangen til det voksne liv gjennom en borgerlig og sekulær konfirmasjon. Tallet på konfirmanter i Den Norske Kirke synker hvert år med ca 1000.

Denne formen for seremoni er en stadfestelse av en etisk opplæring som konfirmantene har vært gjennom det siste året. Gitt den store økningen i antall deltakere har det også blitt behov for lokaler i forbindelse med konfirmasjonsopplæringen. I dag i Trondheim nyttes forskjellige konferanselokaler som en midlertidig løsning siden HEF sine lokaler er for små til å imøtekomme behovet for undervisningslokaler.

Kurset avsluttes med en høytidelig seremoni sammen med familie og venner. Innholdet i seremonien består av kulturinnslag som musikk, diktlesing og sang. Talen til konfirmantene har en sentral plass. Konfirmantene blir presentert ved at de får utdelt kursbevis.

Romprogram	antall	kvm		
Sermonirom		288 kvm		
Ankomsthall		120 kvm		
Galleri		60 kvm		
Garderober		15 kvm		
Aula Klasserom og selskapslokaler		72 kvm	Brutto	987
Kjøkken		1 20 kvm	Netto:	
Toaletter	6 stk	25 kvm	1,4	1381,8
Lager	flere	30 kvm	1,6	1579,2
Kontor		20 kvm		
Undervisningsrom/selskap 3x67		200 kvm	Målt Netto	1440
Adm og søppel		17 kvm	Faktor	1,45896657

Viktig forutsetning for å velge ut en tomt for mitt prosjekt er at størrelse som konsekvens av romprogrammet. På bakgrunn av oppmålte referanseprosjekter og eksempler, samt eksempler og ønsker fra f.eks HMF utarbeidet jeg et veiledende romprogram.

Punktene jeg har vurdert tomtene ut i fra er:

Sentralitet
Tilgjengelighet og adkomst
Offentlig transport
Synlighet
Støy
Størrelse ifht til romprogram
Bydel, kontekst og tomtens karakter
Solforhold og orientering
Mulighet for uteområde

En viktig forutsetning for hvor jeg vil prosjektere en bygning er at stedet som jeg skal forholde meg til er sentralt og viktig. Dette har å gjøre med intensjonen i oppgaven å gjøre. Dersom dette er et prosjekt som skal kunne tilby mange mennesker et sted å få en åndelig opplevelse enten alene eller ved en høytid sammen med andre må det være et sted som er tilgjengelig og kan være et samlingspunkt. På mange måter slik en kirke har vært i by eller tettsted tradisjonelt sett.

Jeg mener tomten ved Høyskoleparken møter dette ønsket. Både med tanke på tilgjengeligheten med transportmiddel men også tettheten rundt høyskoleparken. Et prosjekt her har mulighet for å bli et synlig og relevant bygg som matcher viktigheten av programmet og behovet som finnes for et slikt bygg.

Jeg mener også det ligger i typologiens natur å jobbe med et frittstående bygg i stedet for et volum i sammenheng med et bydelskvartal. Det er selvsagt en del utfordringer rundt å prosjektere et frittstående bygg, noe som gir mange spennende muligheter.

I Høyskoleparken har jeg også en unik mulighet til å ha et uteområde i sammenheng med bygningen på et sted med høy tetthet. Jeg mener bestemt at dette er en viktig del av å kunne skape et livssynssenter som har en allsidig bruk når det gjelder livssynsundervisning, seremonier, rådgiving og åndelig omsorg/veiledning.

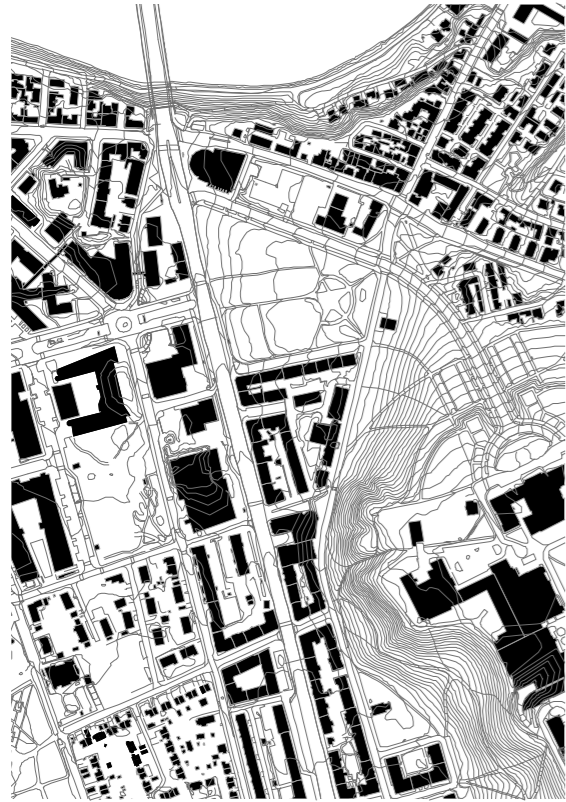
Et åndelig og seremonielt bygg har historisk sett hatt en sentral plass i bybildet. Tomtens synlighet gjør det svært attraktivt for meg å prosjektere et livssynsrom akkurat her



Tomtens plassering i Trondheim



Tomtens plassering i Høyskoleparken



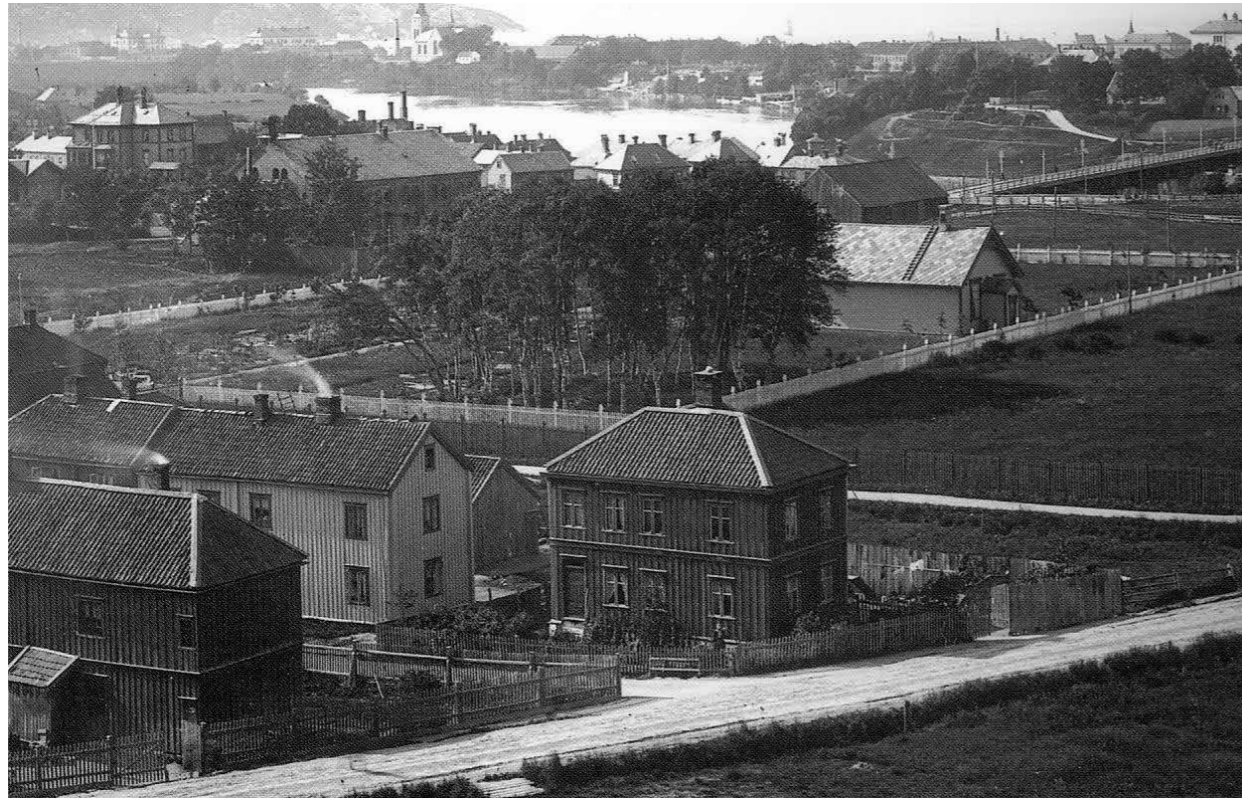
Tomten ligger mellom to store institusjoner NTNU Gløshaugen og St.Olav

- Parkering
- Boliger
- Næring/Offentlige bygninger

- Gangveier
- Parkdrag

- Biltrafikk
- Kollektivtrafikk
- Kollektivpunkter

Del av Høyskoleparken som er lite brukt



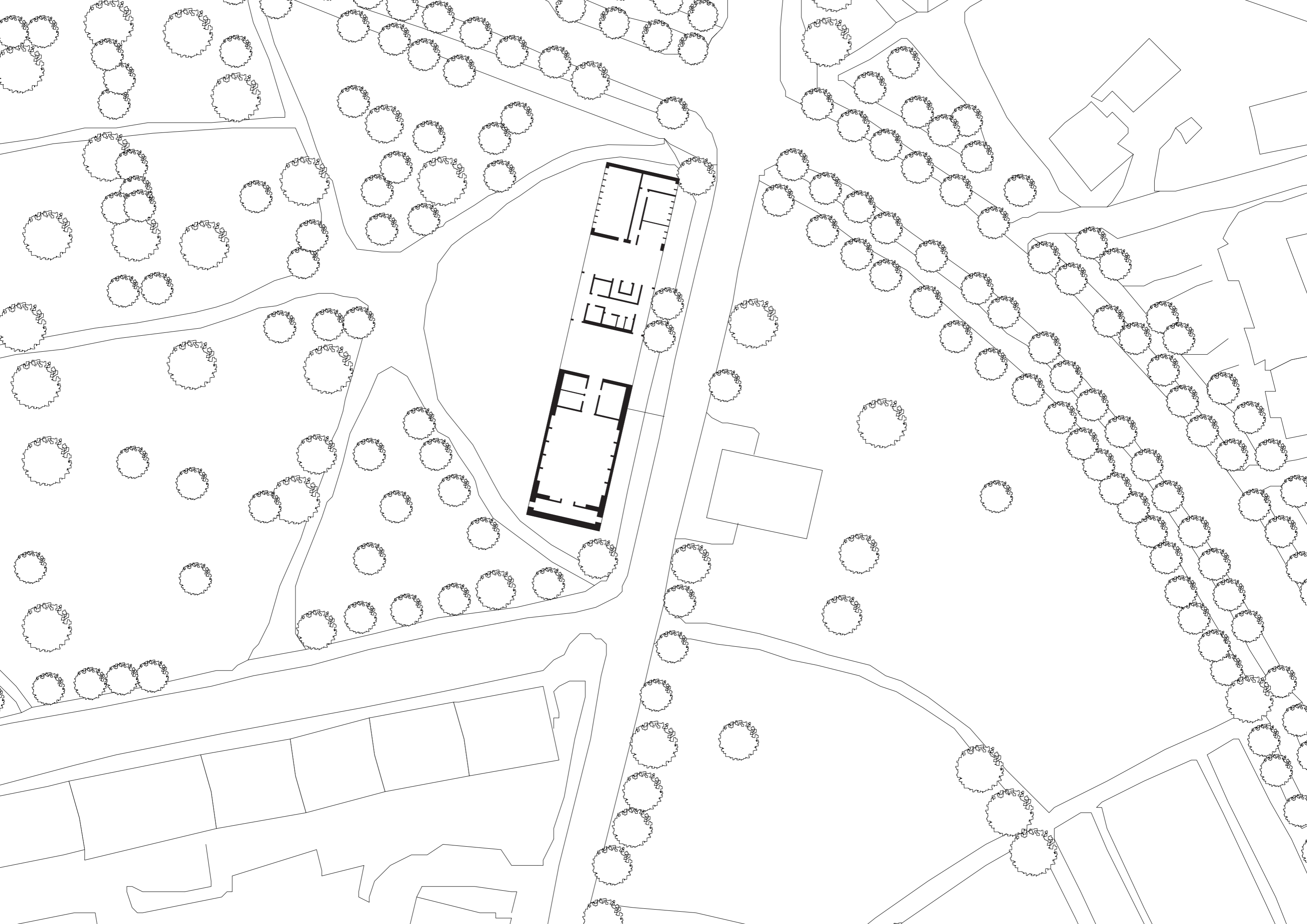
Elgeseter Kirkegård (1890), sett fra gløshaugen mot Elgeseter bro

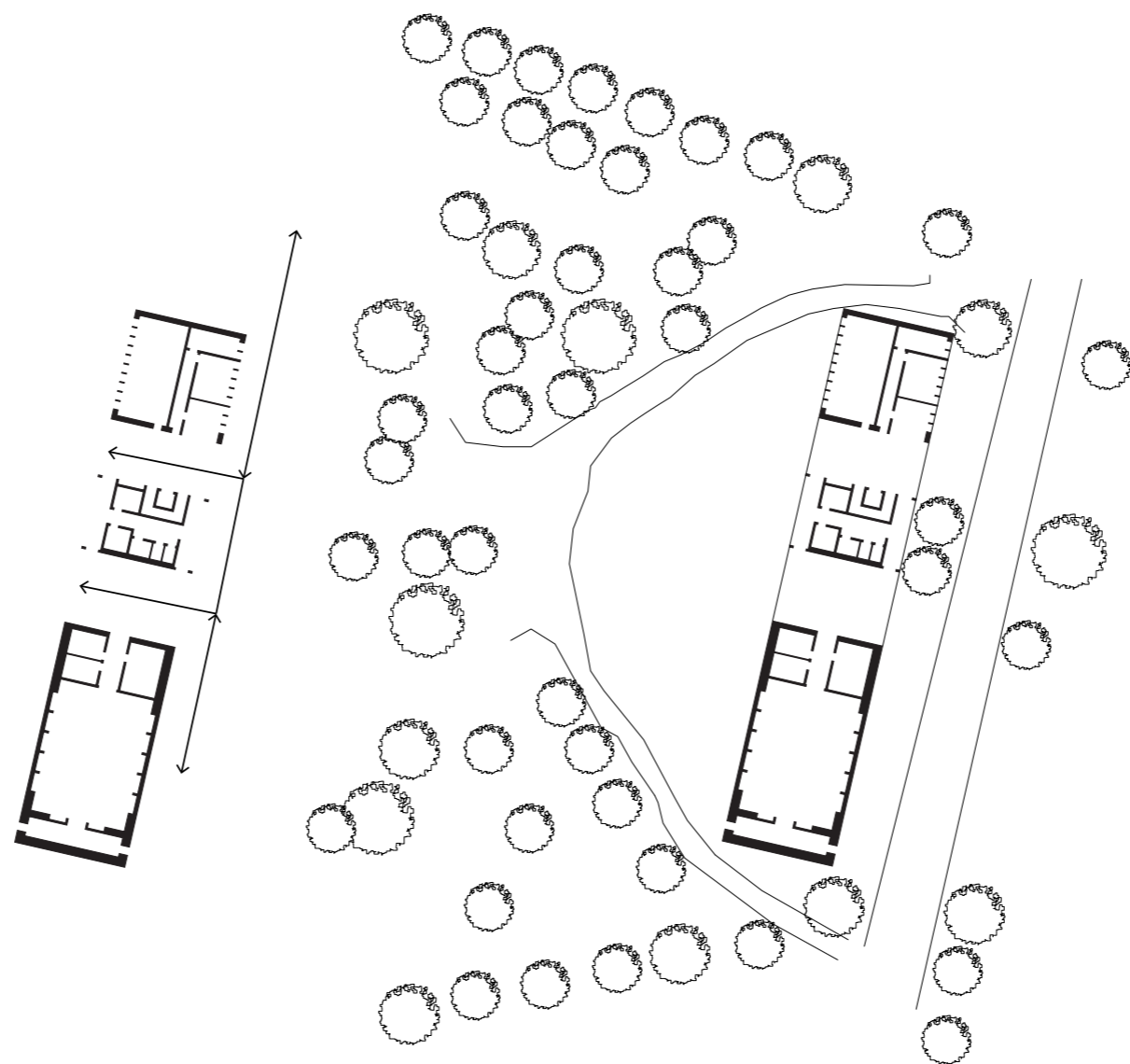
Elgeseter kirkegård, tidligere kirkegård på østsiden av Elgeseter gate, utgjorde den sørvestlige delen av nåværende Elgeseter park. Denne ble fradelt Elgeseter gård i 1844 og vigslet samme år. Kirkegården skulle dekke Vår Frue menighets behov og var i bruk til 1918, da Tilfredshet kirkegård ble utvidet.

Kirkegården på Elgeseter ble da nedlagt, og det var en stund planer om å benytte den som tomt for Norges Lærerhøgskole. Den ble omregulert til park i 1968.

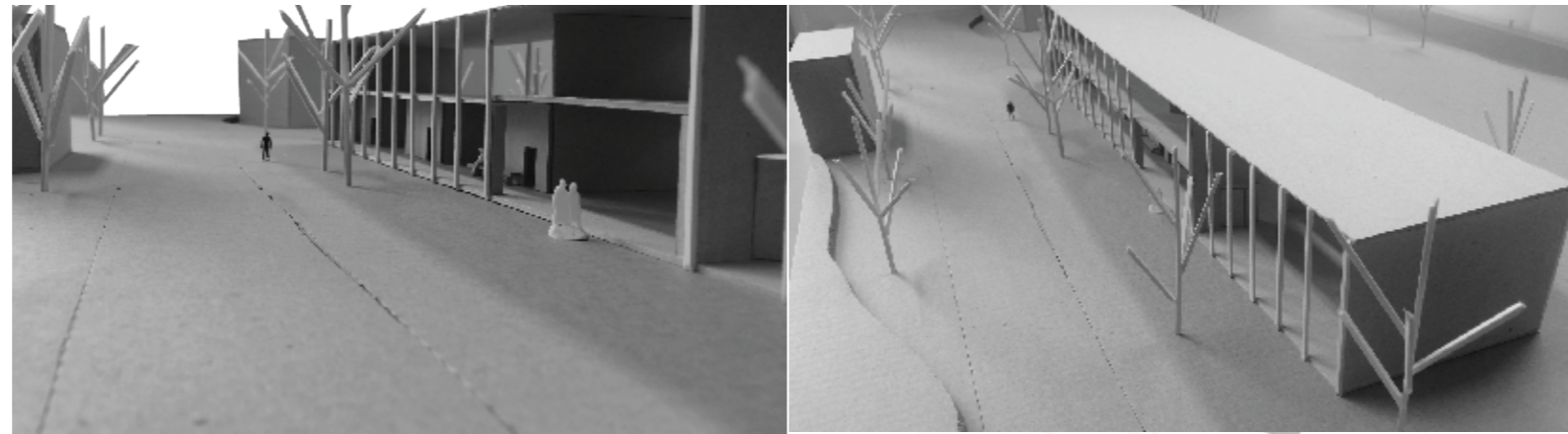
Et gravkapell som fantes på kirkegården ble flyttet til Lademoen kirkegård, hvor det var i bruk til 1954.

Elgeseter kirkegård midt i bildet ble nedlagt i 1918. På bildet fra 1890 ses Paulinelund i forgrunnen. Tomten har en spennende fortid som høytidelig sted for Trondheims innbyggere. Den ligger også midt imellom St.Olavs hospital og NTNU Gløshaugen. To store arenaer som blander ulike kulturer og som er representanter for vitenskap, teknologi, økonomi og humaniora.

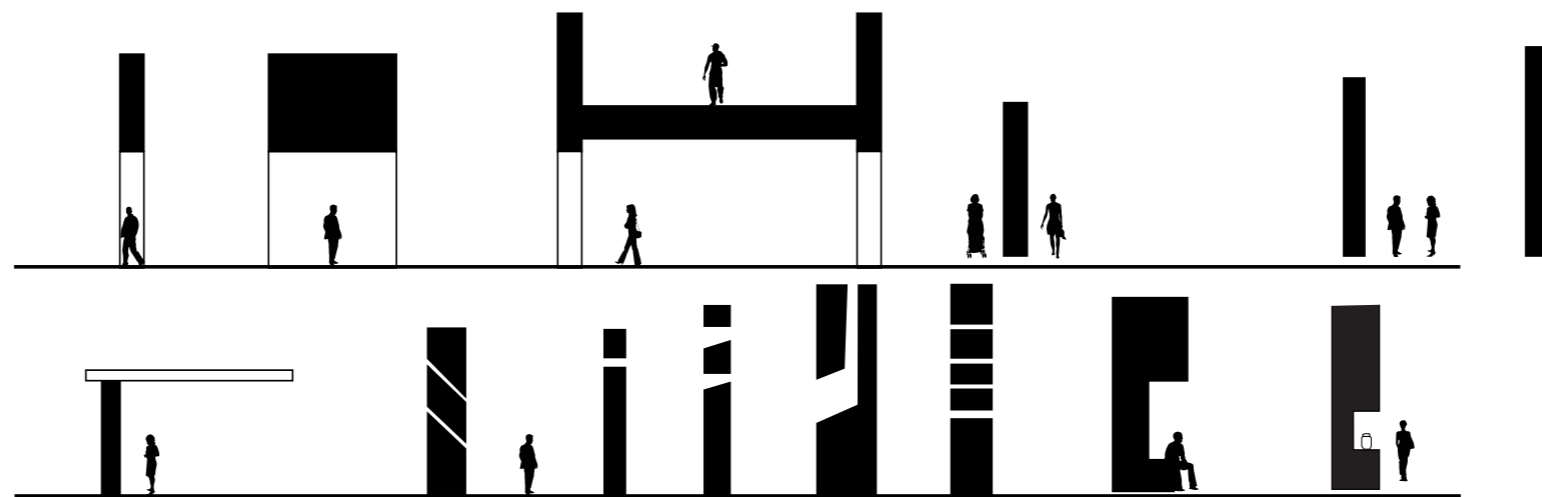




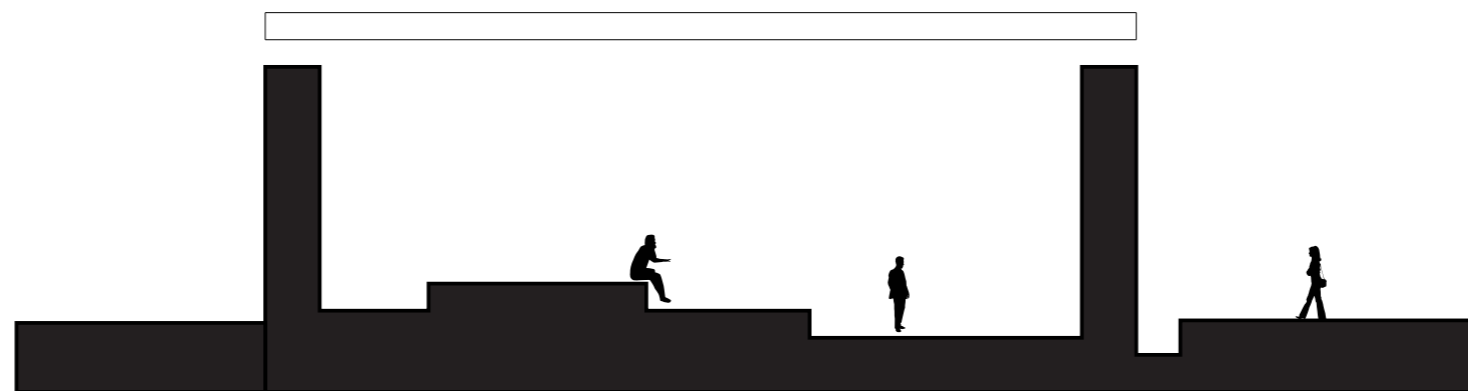
Opprettholder byggelinjene i Klæbuveien, samt skaper en lysning i parken på vestsiden av bygningen.



Prosessbilder fra studier av gateløp og gatesnitt av Klæbuveien sett mot sør 1:200



Konseptdiagram, Veggens muligheter 1:100



Konseptdiagram Massen og taket

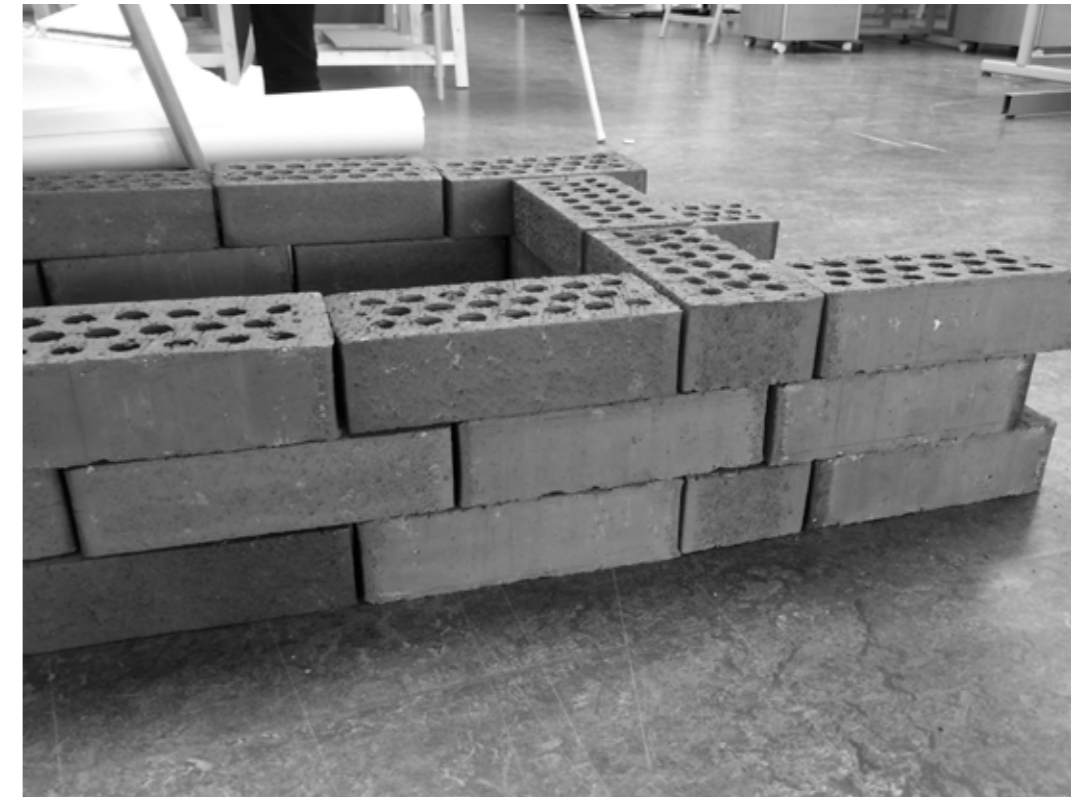
Diafragma.

Diafragmamuren for sitt navn fra det græske diá, som betyr 'gjennom', og phragma, som betyr 'barriere'. Til sammen betyr det skillevegg eller inndeling. Gjennom inndelinger i veggten danner diafragmamuren vertikale hulrom, eller kanaler, der formur og bakmur er bundet sammen med teglsteinskolonner, i flere stens dybde.

Det er en variant for hulmur og forløperen til den velkjente, men likevel sjeldent brukt, skallmuren med vanger i tegl. Den kom som en naturlig utvikling av massivmuren på attenhundretallet. Det var en utvikling som kunne spare vekt og materialer men også forhindre fuktinntrengning, og til en viss grad forbedre varmeisolering. Som ellers i

teglsteinshistorien har diafragmakonstruksjonen utviklet seg i mange lokale varianter. Ettersom det ble murtvang i Norges byer ble diafragmamuren tatt i bruk og varianten oppkalt etter det stedet den forekom. I Norge har vi for eksempel en Trondheimsvariant og en Bergensvariant.

Siden murverk oftere ble brukt i mindre bygg i Danmark og England ble det utviklet en hulmurkonstruksjon som går vekk fra diafragmaprinsippet og bruker to halvstens vanger med en binder i tegl, med en $\frac{1}{4}$ stein omlegg, hver femte skift. Teglsteinsbinderen ble etterhvert byttet ut med stålbindere og hulrommet fylt med isolasjon, og dermed ble skallmuren etablert.



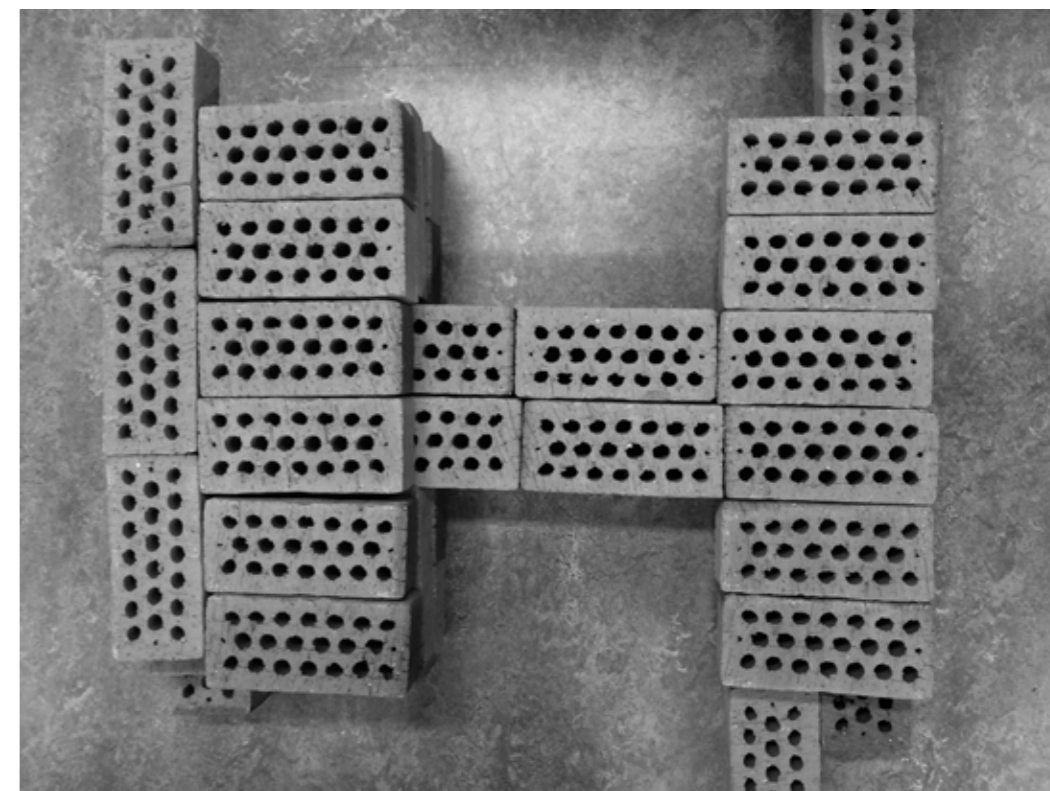
Prosessbilde 1:1 workshop med teglstein
Undersøkelse av oppbygging av vegg

Det interessante med utviklingen er ikke nødvendigvis bare selve historien, men at konstruksjonssprinsippet ble tilpasset klima og størrelse på bygget. Det at Trondheimhulmuren var bedre egnet til et kaldere klima enn Bergen peker mot noe av fleksibiliteten som ligger i den type konstruksjon. Det er akkurat den fleksibiliteten som gjør at diafragmamuren har en relevans for dagens arkitektur. Det burde ansees som et aktuelt alternativ til andre tunge ytterveggskonstruksjoner. Den får også stor relevans i en bærekraftsammenheng, hvor gjenbruk av byggningskomponenter ved om- og tilbygging blir stadig mer aktuell dersom vi anvender mer ressursminimerende strategier.

Noen begrensninger som ligger i skallmuren er ikke tilstede i diafragmamuren. Gjennom de tverrliggende ribbene kan den føre både vertikale og horisontale laster ned til bakken og gi betydelig større momentstivhet. Dette gjør den mye bedre egnet til høye og ubrudte fasader uten avstivende bjelkelag som hadde ellers gjort en skallmur meget utsatt for stor vindlast.

Kirker, sportshaller og generelt høye bygninger er mest utsatt for slike horisontale laster. Et stort tak gjør den enda mer utsatt når den skaper sug og reduserer trykkreften, og dermed styrken, i muren. Diafragmamuren kan bygges med en dybde tilpasset behovet og kan godt stå over 10m i høyden. Skulle man ønske å bygge enda høyere kan man utnytte hulrommet i muren til å bygge inn vertikalarmering.

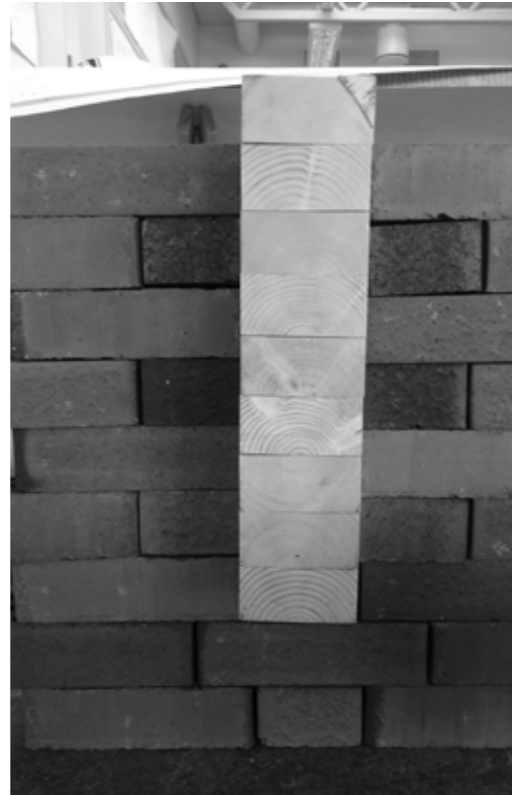
Det er nøyaktig den utnyttelsen av hulrommet som gir diafragmamuren et arkitektonisk potensiale over andre type konstruksjoner. Jeg benytter i mitt prosjekt dette hulrommet til å skape sitteisjer for å gi en opplevelse av dybden i veggen samt at diafragmaveggen i tillegg til å bære store laster også kan huse alt av tekniske nødvendigheter og føringer. Diafragmaveggens høye krav til presis utførelse mener jeg er med på å bidra til å gi seremonirommet en følelse av høytidelighet og minner brukerne på teglsteinens rolle som byggestein i bygningens DNA



Prosessbilde 1:1 workshop med teglstein
Diafragmavegg 4 steinstykkelse



Prosessbilde 1:1 workshop med teglstein
Innfesting av limtrebjelke



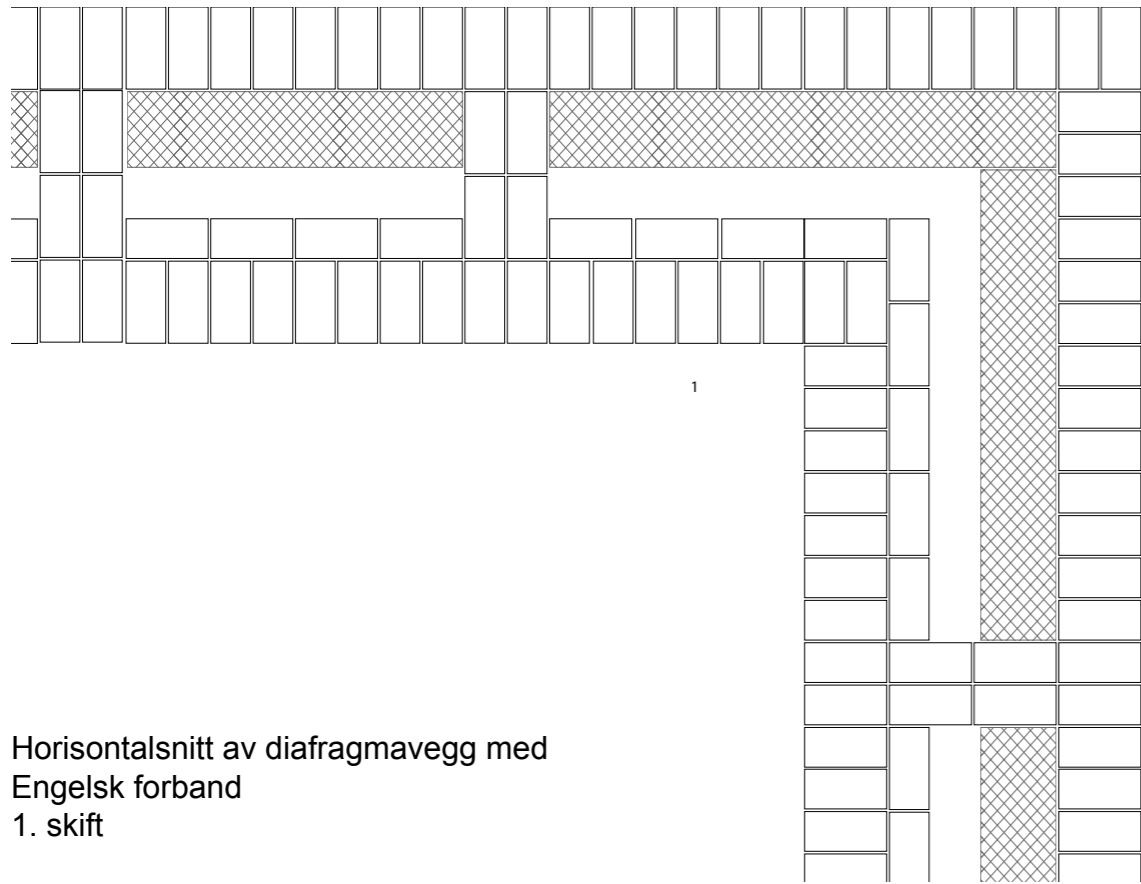
Prosessbilde 1:1 workshop med teglstein
Gulvundersøkelse



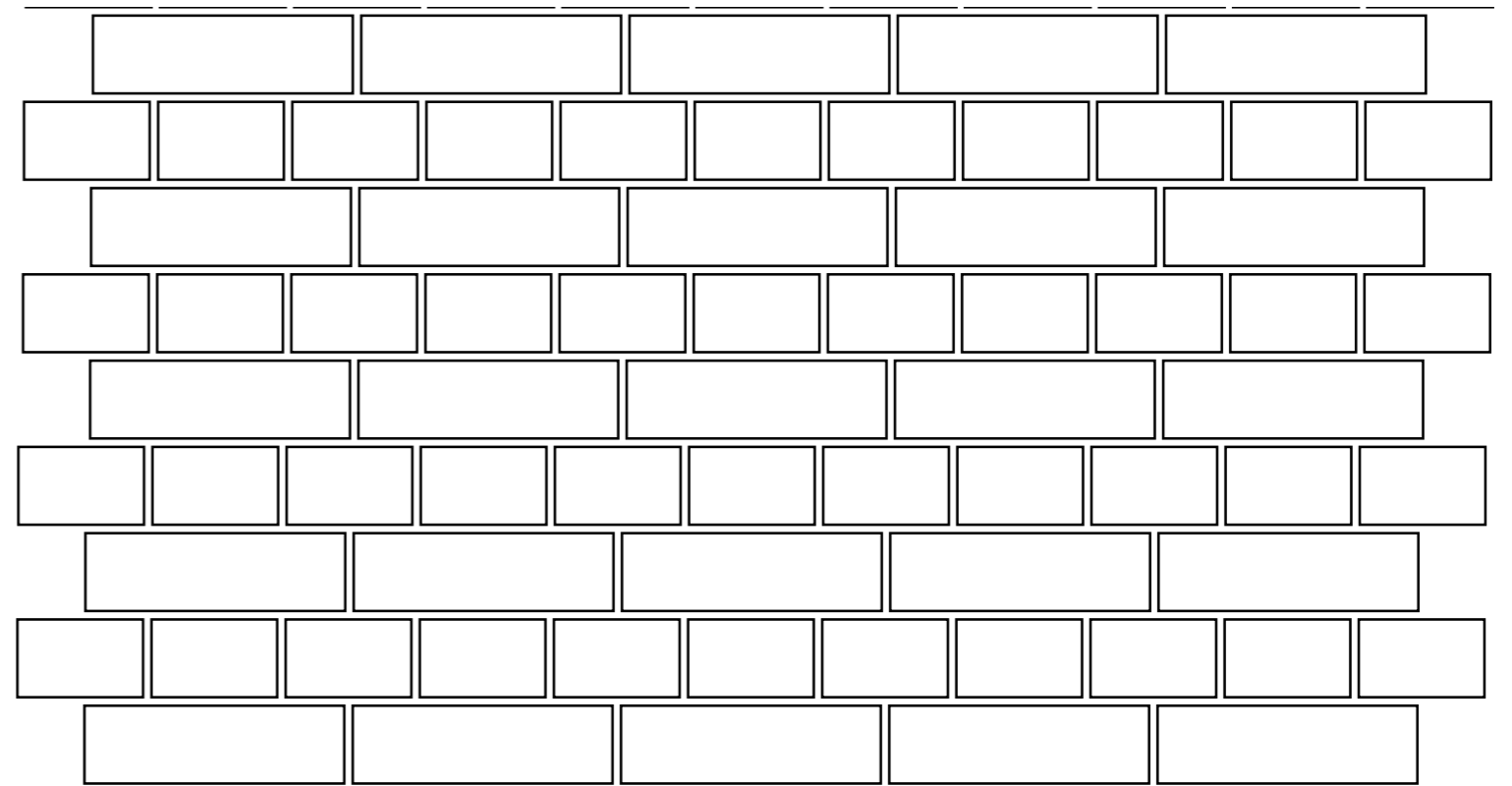
Prosessbilde 1:1 workshop med teglstein
Oppbygging av hjørne



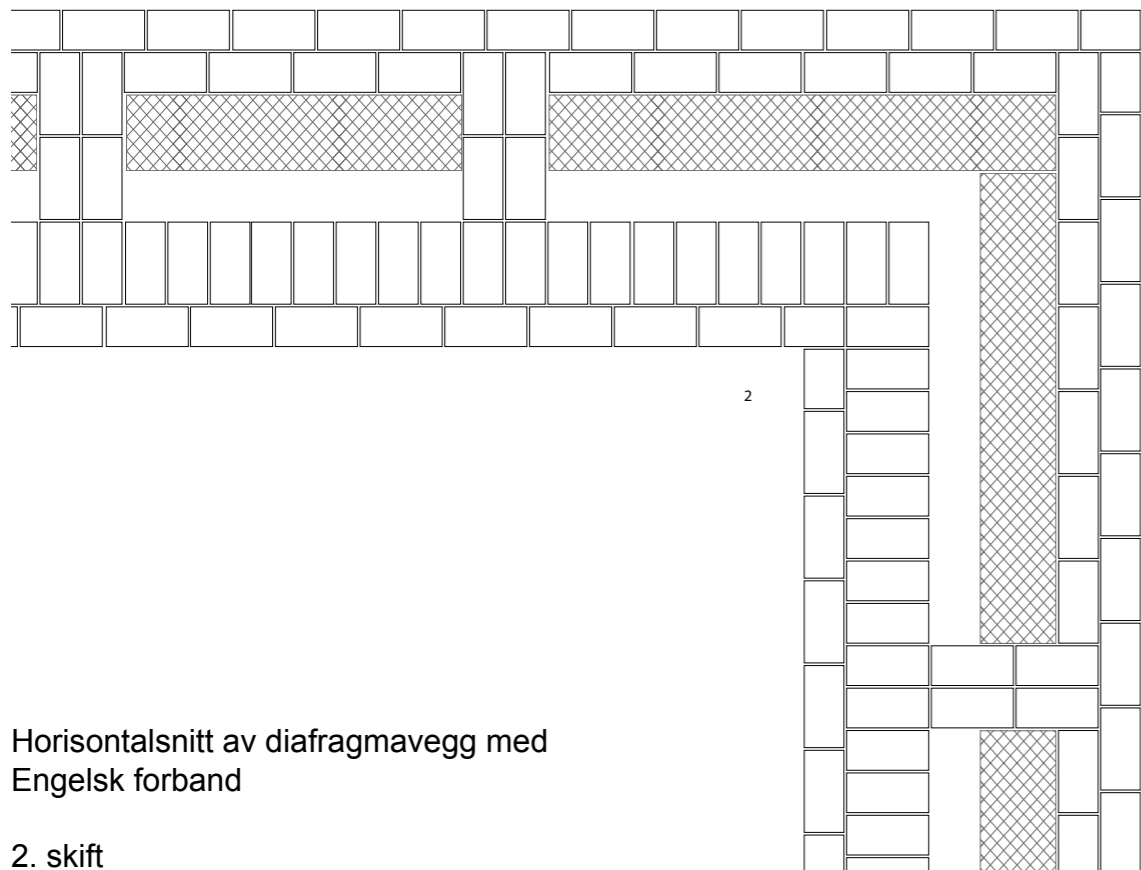
Prosessbilde 1:1 workshop med teglstein
Gulvundersøkelse



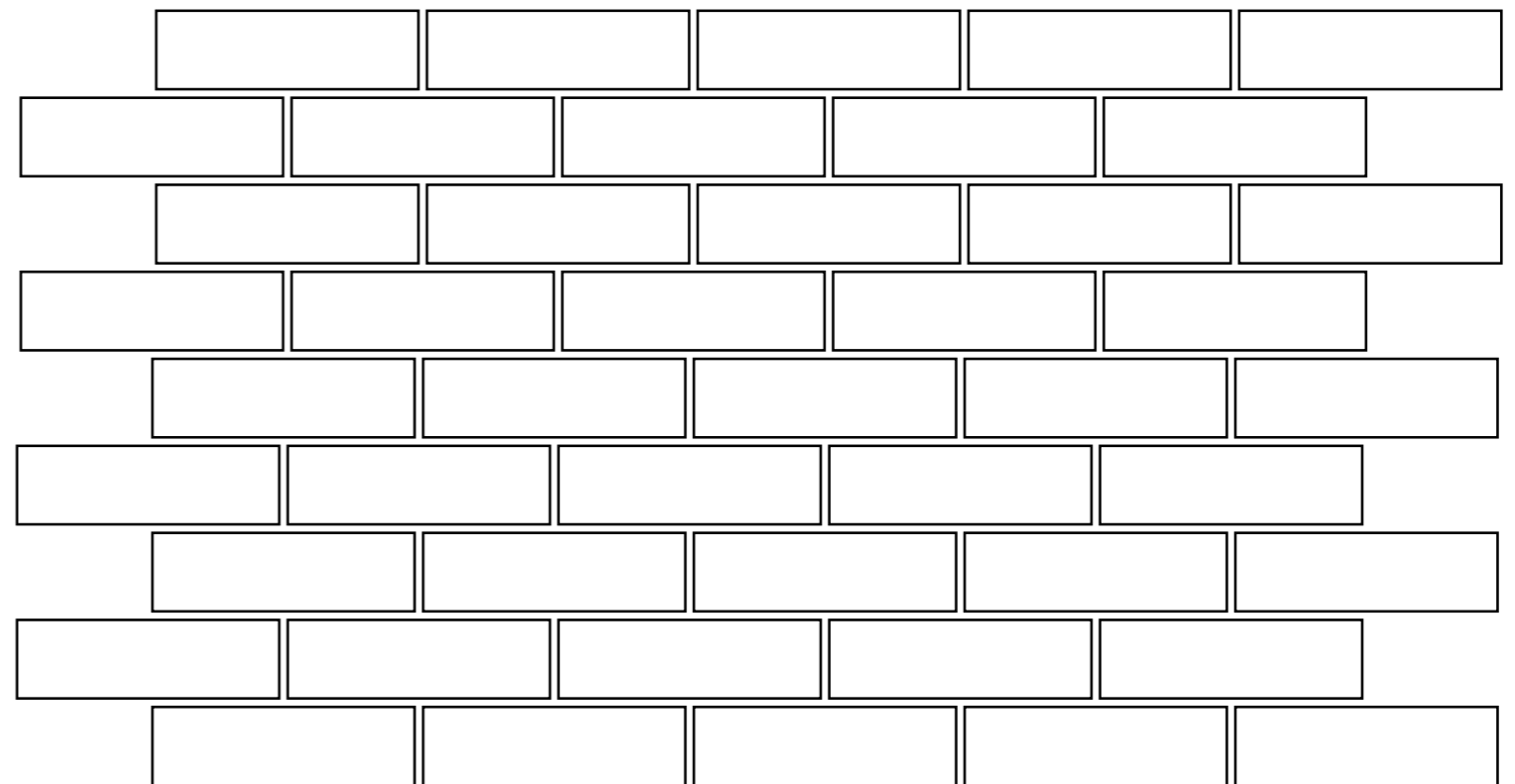
Horizontalsnitt av diafragmavegg med Engelsk forband
1. skift



Veggforband, Engelsk forband



Horizontalsnitt av diafragmavegg med Engelsk forband
2. skift



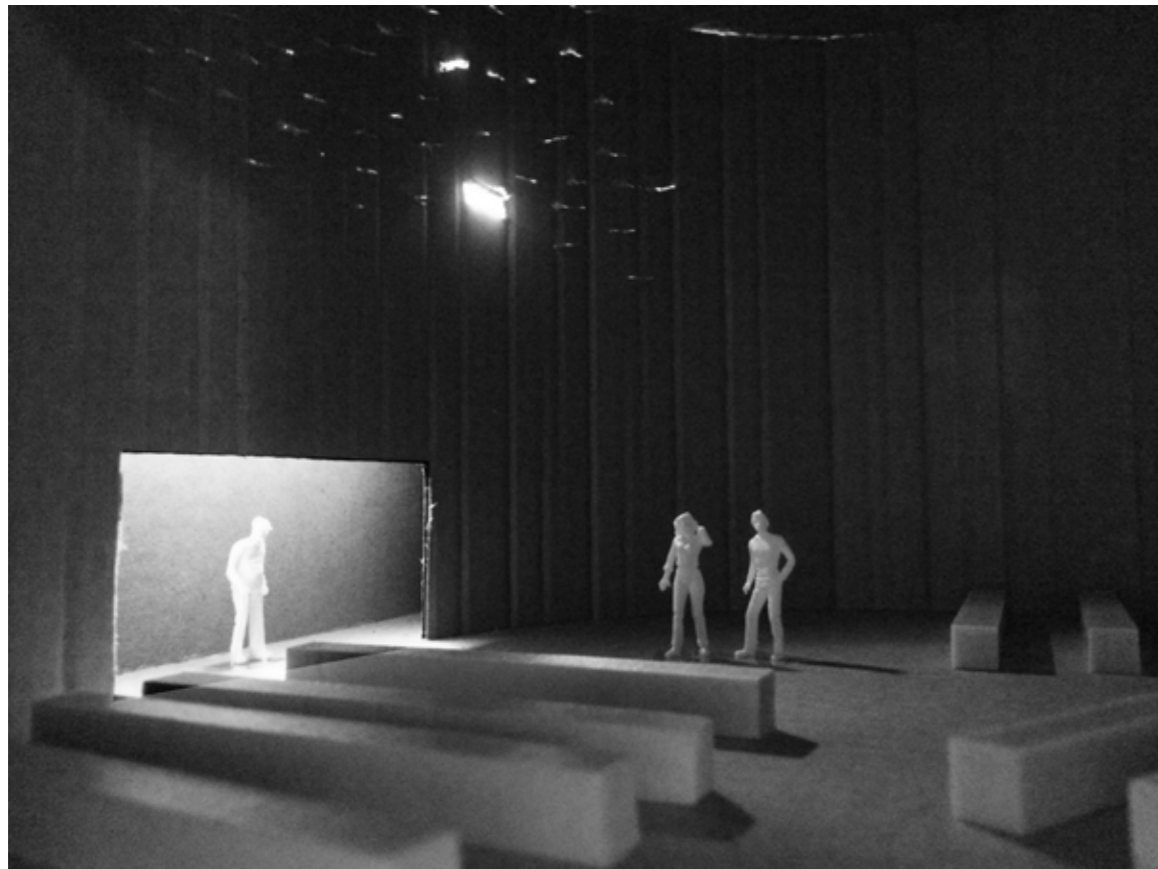
Gulvforband i seremonirom med 1/2steinsskift



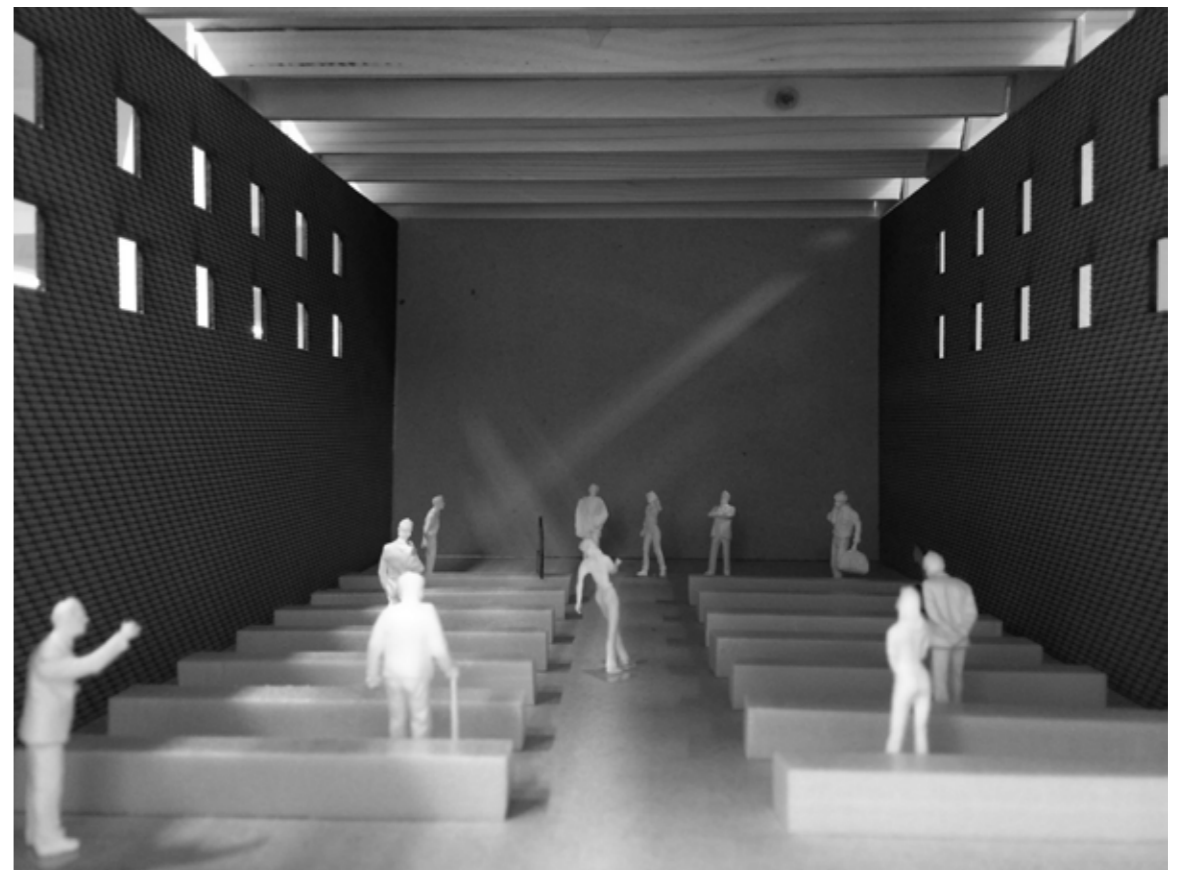
Prosessbilde seremonirom med overlys 1:50



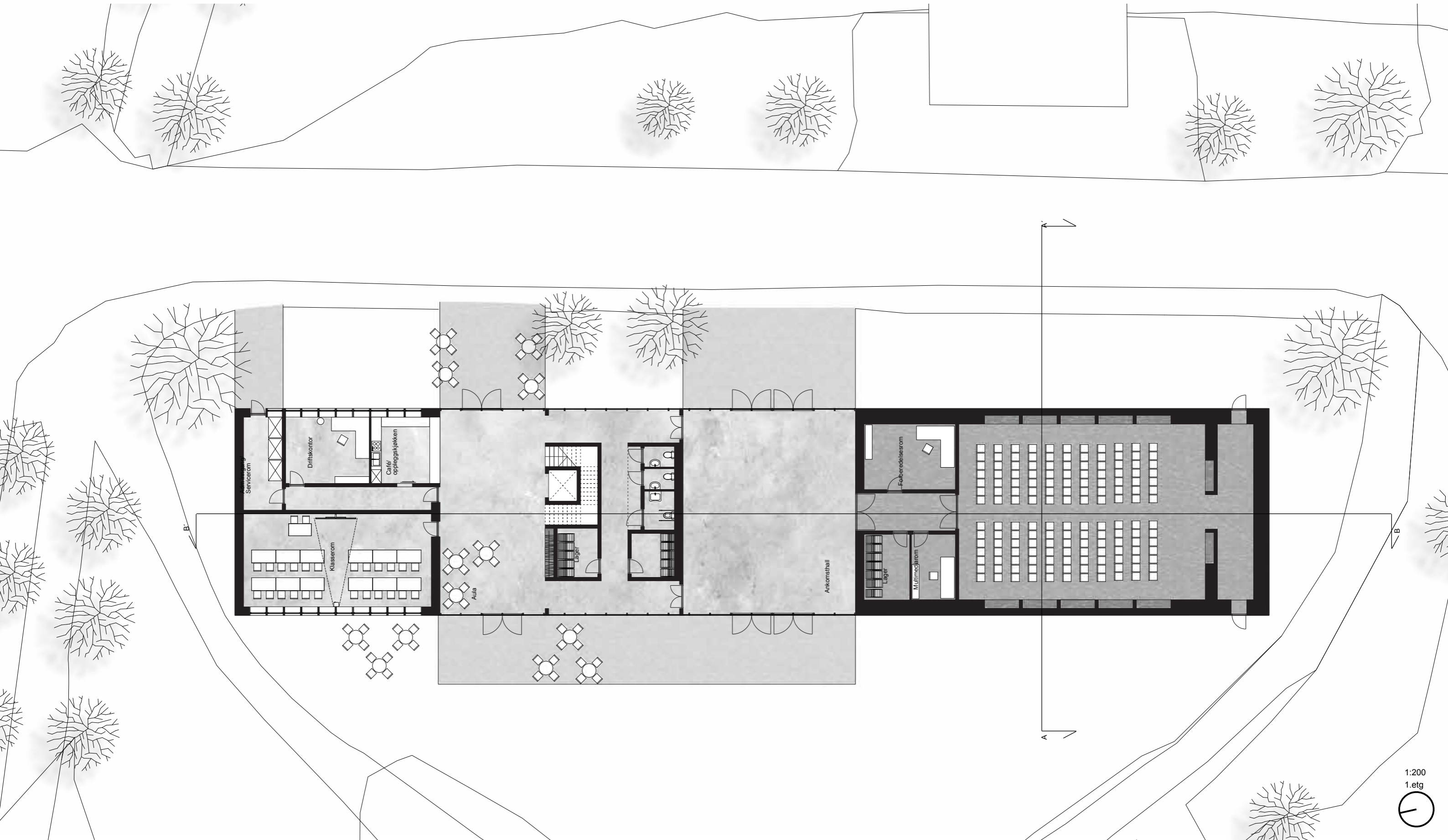
Prosessbilde seremonirom med lysport 1:50

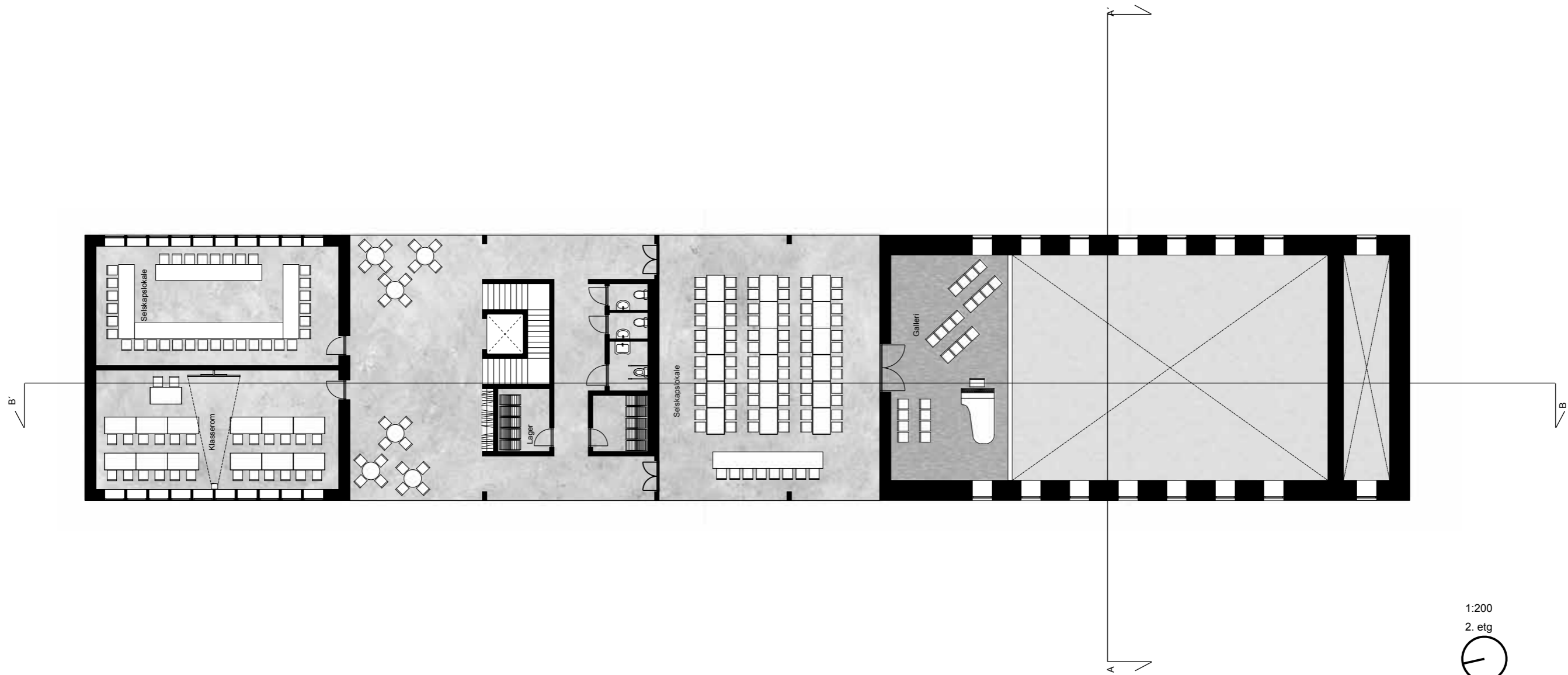


Prosessbilde seremonirom med lysinlipp fra ambulatorium 1:50



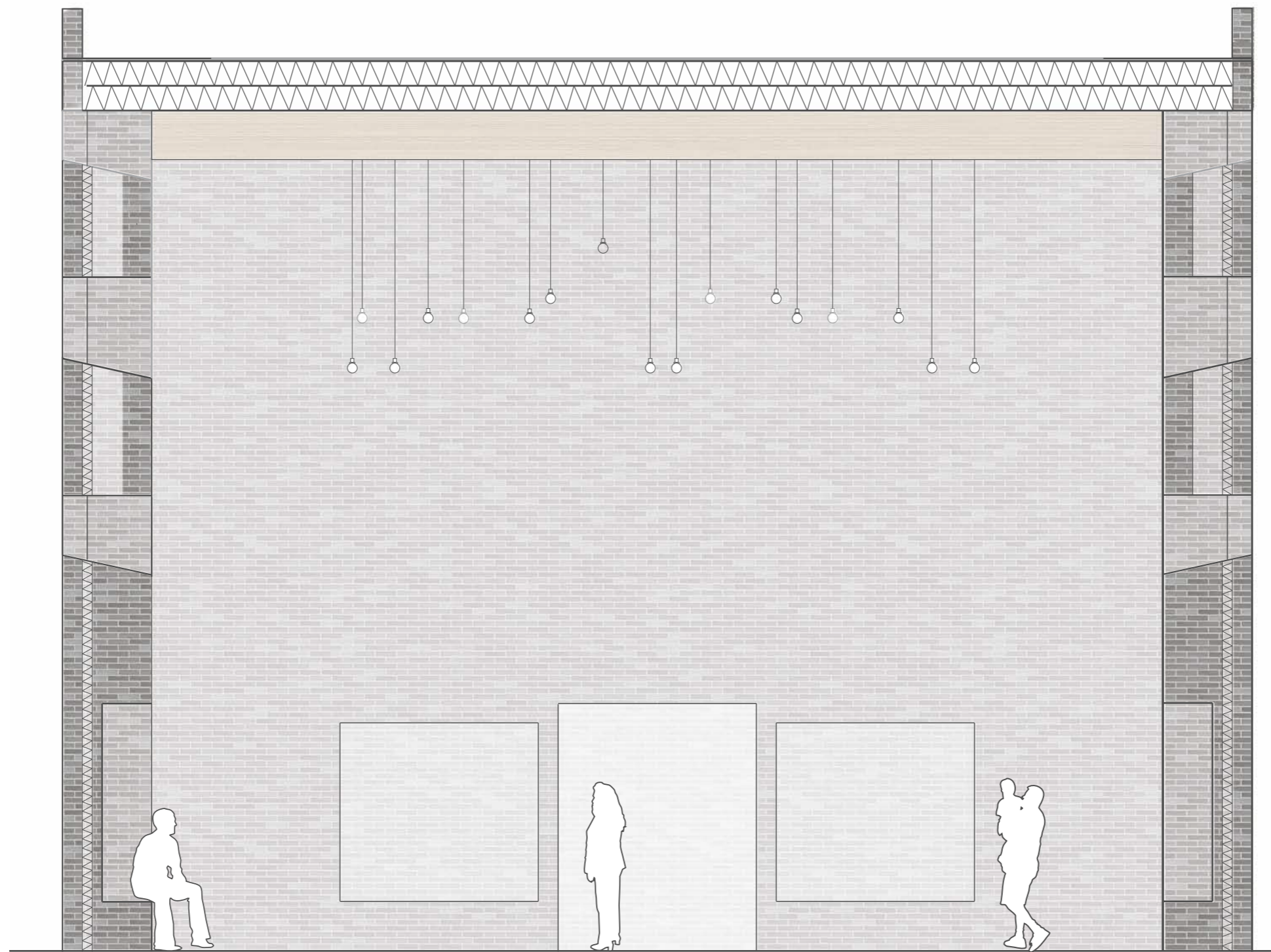
Prosessbilde seremonirom med lysinlipp mellom bjelkelag 1:50



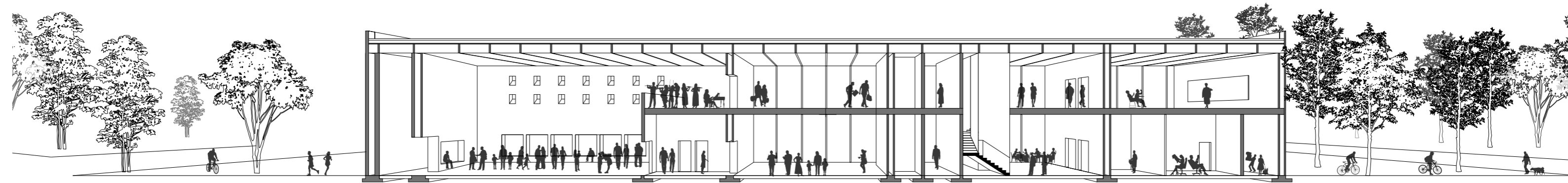


1:200
2. etg

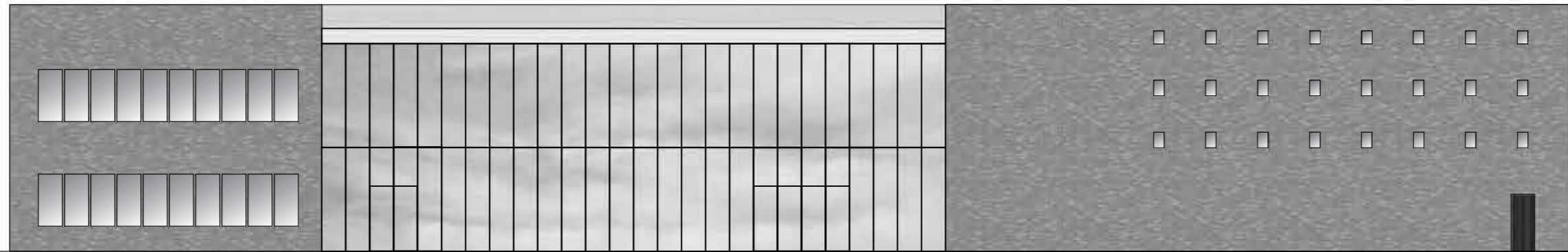




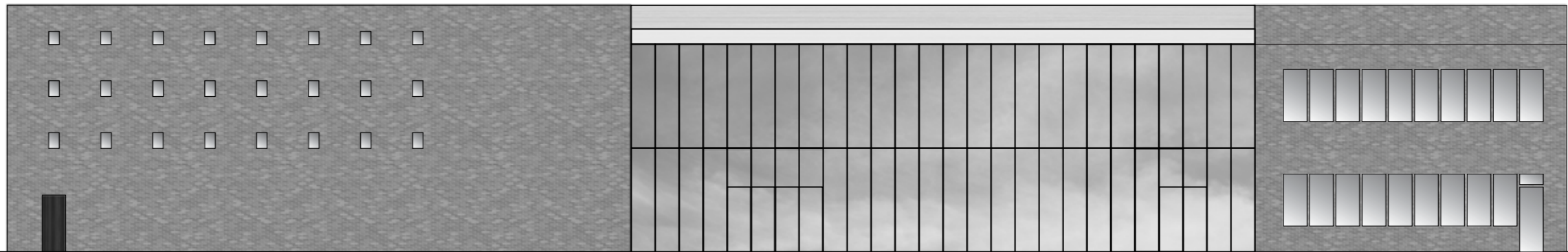
Snitt A-A' Seremonirom 1:50



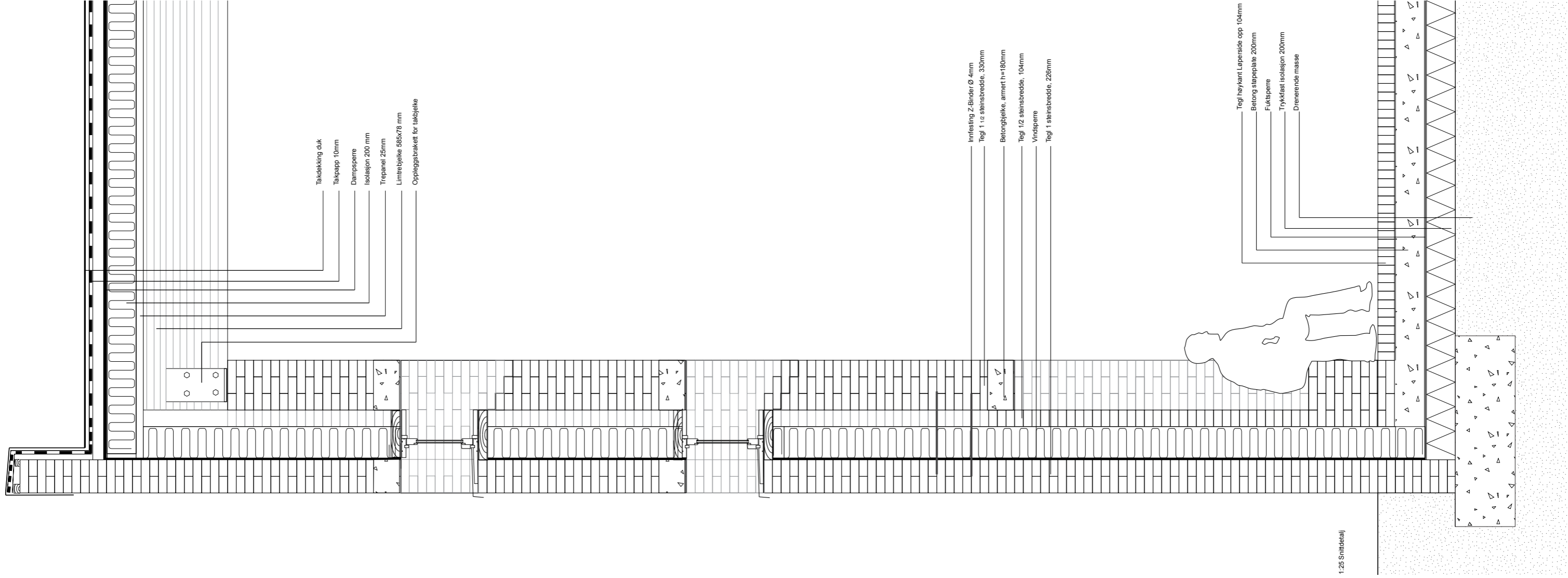
Snitt B-B 1:200

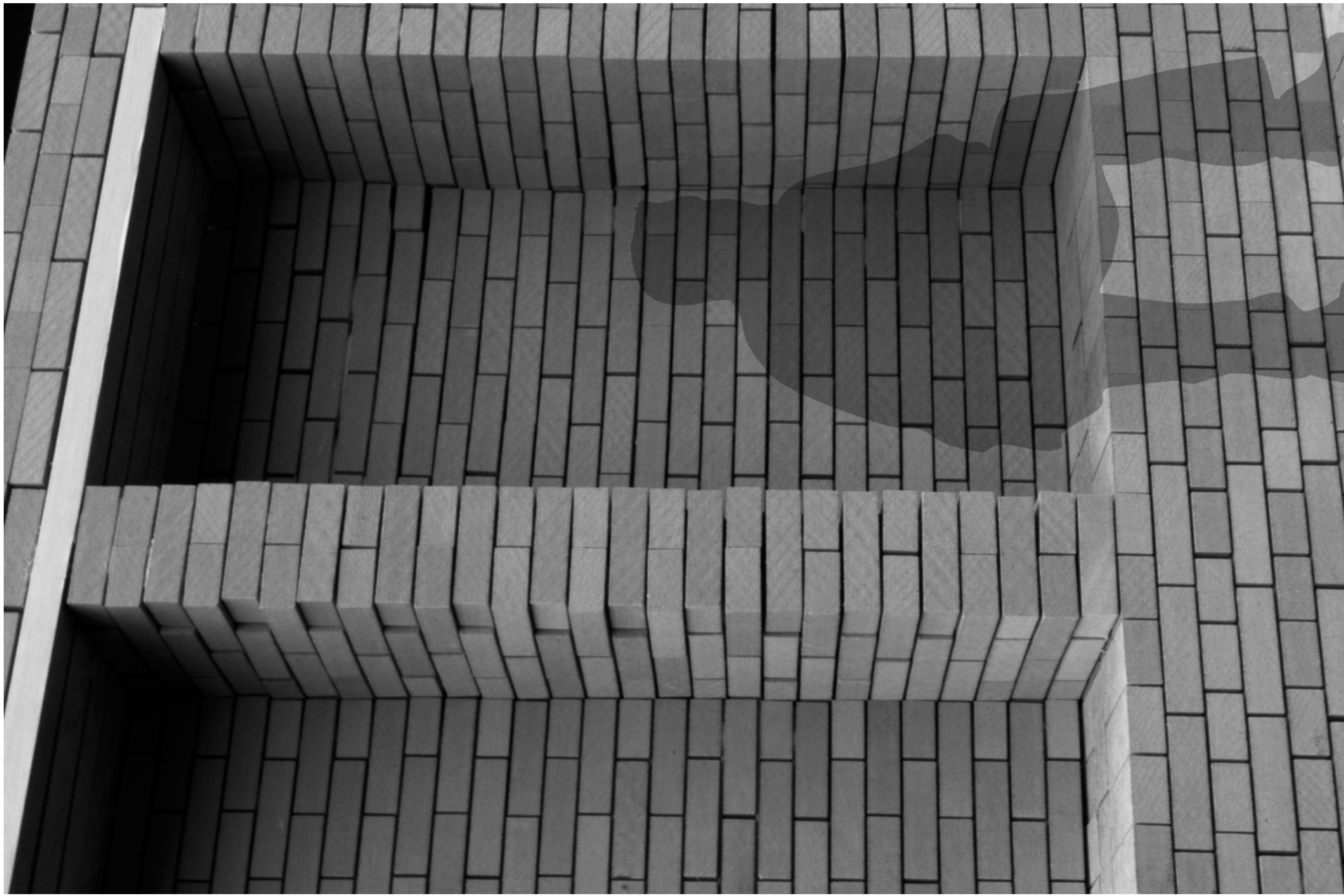


Oppriss fasade vest 1:200



Oppriss fasade øst 1:200





Modelfoto Veggnsisje 1:6



Modelfoto Aula mot Seremonirommets inngang





Modellfoto Seremonirommet

