



MØT AKERSHUSSTRANDA

Forarbeid Eirik Vist Scheie

Møt Akershusstranda
Masteroppgave i arkitektur
Fakultet for arkitektur og billedkunst | NTNU vår 2015
Veiledere | Finn Hakonsen og Arnstein Gilberg

Eirik Vist Scheie

INNHold

BAKGRUNN	7
OPPGAVEN	15
intensjon og mål	17
rammebetingelser og	
avgrensning	19
ANALYSE	21
registrering	23
program	29
PROSESS	31
metoder	32
fremstilling	34
energitidsplan	35
framdriftsplan	36
kilder	38



BAKGRUNN

Superkilen, 2012 | København
BIG | Superflex | Apotek1¹

”Kanten er alltid spændingsfylt, fordi den samler og utfordrer to verdener. Her mødes det sikre og landfaste med rummet, dybet eller vandet. Arkitektonisk bliver kanten samtidigt til en horisont, stedets kontur mod verden.”

Steen Høyer

BAKGRUNN

Historie

Sjøen som kommunikasjonsvei har gitt grunnlag for etablering av maritime aktiviteter som skipsfart, fiskerier og småbåthavner, og har samtidig vært sentral for bydannelsen av Oslo.

I takt med industrialiseringen og den transportteknologiske utvikling har sjøkanten blitt modernisert i Oslo. Disse endringene har vært så omfattende at det i dag kun er enkelte spor igjen av tidligere havnestrukturer og arkitektur. I dette området forsvinner kunnskap om byens historiske utvikling.

Akershusstranda er området på vestsiden av Akershus festning, og består av Nordre og Søndre Akershuskai og Akershusutstikkeren. Dette er Oslos siste historiske og maritime miljø og har verneverdi.

Fjordbyplanen

Fjordbyen er Oslos utviklingsprosjekt på sjøfronten. Det søker å ”gi tilgjengelighet, variasjon, og kultur- og rekreasjonsopplevelser for alle.”

Den 9 km lange fjordpromenaden skal binde øst og vest sammen og gjøre sjøkanten tilgjengelig for folk. Dette vil tilføre byen nye møteplasser og steder for kontakt med vann. Deler av strekningen er allerede påbegynt.

I Fjordbyplanen er Akershusstranda skissert som et område med vekt på rekreasjon og grønne lunger. Fjordbytrikken er også vurdert lagt over Akershusstranda til Vippetangen og videre ut til Bjørvika.



Øverts t.v.: en trafikkert rådhusplass. Øverst t.h. militært badeanlegg og studentbad langs Akershusstranda. Nederst: isen blir brukt som skøytebane i indre havn.

BAKGRUNN

Akershusstranda før

I 1890 startet utsprenningen for Havnebanen på Akershusstranda. Banen skulle forbinde Bjørvika og Pipervika for lettere å kunne overføre gods mellom Østbanen og Vestbanen.

Badehusene nedenfor Akershus festning og på Vippetangen måtte på begynnelsen av 1900-tallet vike plass for den nye og effektive havnevirsomheten. Etter ferdigstillingen av Havnebanen i 1907 startet en videre utvidelse av kaianlegget, og da området sto ferdig i 1919 ble all kysttrafikk lagt til denne delen av Oslo havn. Banen var i drift frem til 1980.

Havneskurene har preget havnebildet i Oslo. På 1800-tallet ble det etablert lave skur i jernprofilkonstruksjoner som skulle sørge for oppbevaring av varer og gods. Den samme skurtypen ble benyttet gjennom store deler

av 1900-tallet. Havneskurene som står på Akershusstranda i dag er blant de få som fremdeles er å finne i Oslo havn. Disse ble oppført omkring 1950 i datidens byggemateriale: betong.

Kaifronten har gjennom tidens løp endret seg. Deler av Oslo havn har de senere årene gjennomgått store forandringer, med de store byggeprosjektene i Bjørvika og på Tjuvholmen som eksempler. Den siste store forandringen på kaifronten på Akershusstranda skjedde på 70-tallet da Søndre Akershuskai ble forlenget med 60 meter.

Havnen i Oslo var opptil 90-tallet sterkt trafikkert. Etter at bilveien ble lagt i tunnel og lastetrafikken flyttet sørover, har folkelivet blomstret mellom Rådhuset og Aker brygge.



Nyetablerte Skur 33 har gitt nytt liv til Akershusstranda

BAKGRUNN

Akershusstranda i dag

Akershusstranda fremstår i dag noe utilgjenglig og lite publikumsvennelig, tross sin sentrale plassering. Flere av havneskurene står igjen med samme bruksfunksjon som for tjue år siden, og bilveien har mistet sin funksjon som gjennomfartsåre.

Søndre Akershuskai er en av kaiene i Oslo for cruiseanløp. De siste 10 årene har sikkerhetstiltakene (ISPS) medført avstengt kaifront når skipene ligger til kai. Turistene som ankommer byen møter et provisorisk terminalbygg som i hovedtrekk en mørk handlegate med tak over.

Solsiden restaurant (holder åpent i sommerhalvåret) og den nyetablerte restauranten Skur 33 gir liv til stedet. Det samme gjør veteranbåtene på nordsiden av

Akershusutstikkeren sammen med det majestetiske skoleskipet Christian Radich, som ofte ligger her.

I 2003 vant Lund Hagem i samarbeid med Gullik Gulliksen AS en arkitektkonkurranse om Akershusstranda. Forslaget var for kostbart til å gjennomføre. Belysningen langs strekningen er ett av få tiltak som har blitt utført de senere årene. Strømkabler til landstrøm for cruiseskipene ble lagt ned samme år. Et resultat av dette er et kraftig redusert utslipp av forurensende gasser når skipene ligger til kai.



OPPGAVEN

Vieux port pavilion, 2013 | Marseille
Foster + Partners²

Et stoppested, en møteplass, en havn

INTENSJON OG MÅL

Hvordan kan Akershusstranda kan bli et godt byrom for maritime aktiviteter og rekreasjon?

Intensjon

Med oppgaven ønsker jeg å vise et forslag til hvordan Akershusstranda kan bli et betydningsfullt byrom for Oslo i dag. Oppgaven vil se på samspillet mellom maritime aktiviteter og byens visjoner om en havnepromenade.

Mål

Jeg ønsker å utvikle et funksjonelt byrom som spiller på byens og havnens kvaliteter. Jeg ønsker å styrke Akershusstrandens identitet, og skape stoppesteder utenfor den historiske bymuren.

"Architecture is about public space held by buildings"
Richard Rogers

RAMMEBETINGELSER OG AVGRENSNING

Premisser

1. Styrking av Oslos visjon om en havnepromenade i Fjordbyplanen
2. Utgangspunkt i forslagene til Oslo Havn/Visit Oslo og Plan- og bygningsetaten der Søndre Akershuskai også i fremtiden skal være en cruisekai

Avgrensning

Akershusstranda er klart definert område, med overgangen til Rådhusplassen i nord til Kongens gate i sør, og i øst og vest avgrenset av bymuren og fjorden.

ANALYSE

High line, 2009 | New York
New York City Department of Parks
and Recreation⁹





REGISTRERING

Området

Akershusstranda består av kaier av ulik karakter. Nordre Akershuskai og Akershusutstikkeren har i dag et treskjørt utenfor betongen som strekker seg fra Rådhusplassen til Solsiden restaurant. Søndre Akershuskai er en betongkai, mens kaien ut mot Vippetangen er en blokkmurskai hvor natursteinen er synlig. Dekket langs området er i dag asfalt, men var tidligere brostein.

Skurene blir i dag benyttet til ulike formål. Oslo maritime kulturvernssenter benytter skur 28 og 29 til kontor og lagervirksomhet. Havnepolitiet holder til i skur 30, mens Christian Radich har møtelokaler og lager i skur 32. Restaurant Skur 33 holder til i skuret med samme navn, mens Solsiden restaurant er å finne i skur 34. Oslo Cruiseterminal benytter skur 35, til salg av suvenirer og taxfree varer. 2. etasje er kontorer.

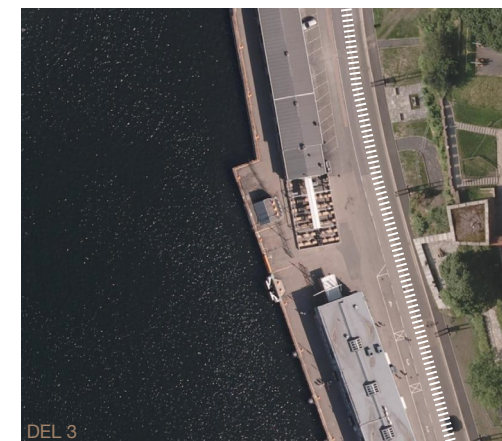
Området har i dag to avstengte tunneler. Disse tunnelene var tidligere benyttet av Havnebanen, men blir i dag brukt til oppbevaring. Gjerdene foran tunnelinngangen gir stedet et midlertidig preg.

Det eksisterer i dag flere monumenter langs strekningen. I nord står statuer av Franklin D. Roosevelt og Georg Marshall, mens minnesmerket for Scandinavian Star ulykken er å finne ved siden av Solsiden restaurant. Minnesmerket for jødedeportasjonen og "Orlogsgasten" står i søndre del av området.



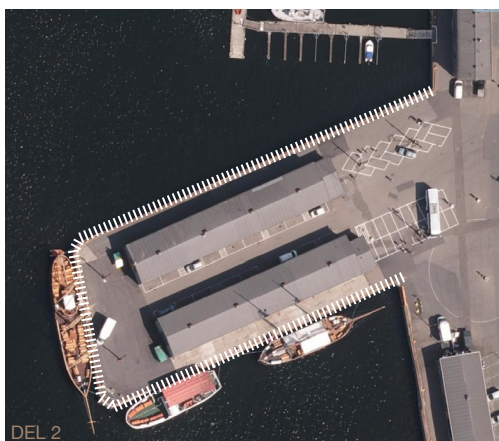
Overgangen til Rådhusplassen

Overgangen til Rådhusplassen er det smaleste partiet langs strekningen. Skillet er tydelig markert med et skifte fra granittheller til asfalt. Situasjonen man møter er rotete og innbyr ikke til ferdsel. En bilbom og parkeringsplasser skaper en barriere i overgangsonen og gangmønsteret blir med det uklart. Dette punktet vil være viktig å ta tak i for at hele området skal kunne fungere.



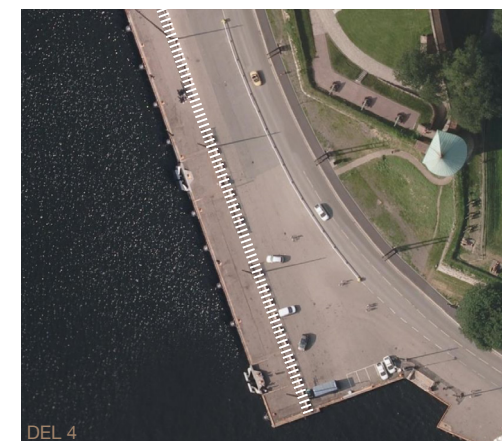
Veien

Langs et grønt beltet foran muren er det et opphøyd gangfelt for gående. Bilveien er i dag lite trafikkert, men oppleves sammen med fortauet som et hinder for kontakt med sjøen. Ferdselen langs vannet fra Rådhusplassen ender i sikkerhetsgjerdene ved Solsiden restaurant og cruiseterminalen. Her oppstår et vanskelig møte. Hvordan ser veien videre ut?



Akershusutstikkeren

Ved Akershusutstikkeren møter du et innrammet bildet av Oslofjorden, med Christian Radich og Skur 33 på hver sin side. Inngangssituasjonen og området i forkant av utsikkeren blir i dag benyttet til parkering for politi og besøkende. Det er også her turistbussene har snuplass, og trafikken kan være stor når skipene legger til. Skilt på betongsokkel skaper et midlertidig preg, og gir et uoversiktlig bilde i dette området.



International Ship and Port Facility Security

ISPS-gjerdene rammer inn et område på 2,5 mål. Ved cruiseskipanløp stenges området, og gjerdet åpnes i fire punkter når skipene forlater kaien. Den tektoniske verdien til gjerdet er liten, og med betonggrisene i forkant preges området av et midlertidig uttrykk. Gjerdet oppleves, selv om det er åpnet, som et hinder for kontakt med vannet. Dette skyldes trolig gangmønsteret til de gående og at området har en vanskelig lesbarhet.

REGISTRERING

Tverrsnittet

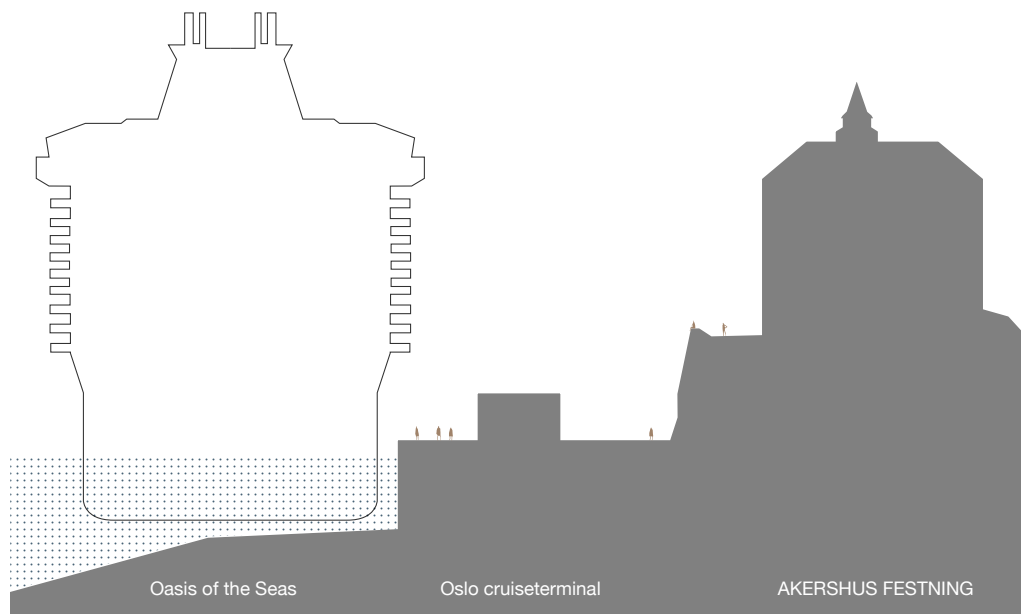
Med bymuren på den ene siden og fjorden på den andre er tverrsnittet av Akershusstranda svært karakteristisk. Her møtes en eldre og nyere historie.

Når festningen er åpen for publikum finnes det i dag en inngang i enden av Søndre Akershuskai. Dette er den eneste koblingen mellom Akershusstranda og Akershus festning. Ved festningskanten har man utsikt over fjorden, øyene, Bygdøy, Aker Brygge og Tjuvholmen. Denne utsikten vil i deler av festningsområdet bli blokkert når cruisskipene ligger til kai, noe snittet viser tydelig.

Cruiseskipene

Cruiseskipene som legger til kai ved Akershusstranda gir området en ny dimensjon. Disse flytende byene gir liv til stedet sommerstid, når 3000 turister kommer i land og skal videre til severdigheter som det Kongelige slott, operahuset i Oslo og Holmenkollen.

I dag er Søndre Akershuskai en av hovedterminalene for cruiseskipene som anløper Oslo. Byen er i behov for fire permante cruisekaier i fremtidsplanene mot 2030. I disse planene inngår Søndre Akershuskai. Kaien er den eneste med tilfredstillende dybde og lengde for de største skipene, og selv en utvidelse av Hjortnes kaien vil ikke kunne ta imot cruiseskip over 320 meter.



Tverrsnitt Søndre Akershuskai 1:1000

"The Blue and the Green, the City in Between"
Oslos motto

PROGRAM

Oppgaven vil undersøke potensialene til tomta. Med dette som utgangspunkt kan programmet som en start være åpent. Jeg ønsker å bruke metoder for å komme frem til et forslag til hva Akershusstranda kan bli i fremtiden.

Oslo kommune ønsker en mer utadrettet virksomhet i dette området. Et sted for rekreasjon, grøntområder og markering av Akershustranda som et historisk sted utenfor bymuren er foreslått.

PROSESS

Leça Swimming Pools, 1966 | Porto
Alvaro Siza[†]



METODER

Oppstart

I oppstartsfasen ønsker jeg å få et overordnet bildet på situasjonen og et bredt utvalg av ideer. Jeg ønsker å starte prosjekteringen samtidig som jeg innhenter relevant informasjon, og mener dette kan bidra til en energirik og effektiv start på semesteret. Analyser vil gå parallelt med prosjekteringen.

Skala

Ved å jobbe kontinuerlig med de respektive skalaene ønsker jeg å diskutere utfordringer og nye aspekter ved oppgaven. Jeg ønsker å komme ned på det tektoniske detaljnivået og tar utgangspunkt i tre skalaer:

Topologi 1:1000 - 1:500
Typologi 1:200 - 1:100
Tektonikk 1:10 - 1:1

Prosess

Jeg ønsker å ha en systematisk dokumentasjon av prosessen, der ukene loggføres. Dette vil fungere som et oppslagsverk der jeg enkelt kan gå tilbake å se på arbeidet som er gjort og diskusjoner som har vært. Prosessen kan deles inn i flere deler.

Modellen

Skissemodellen som et verktøy er et godt utgangspunkt for diskusjon. Med sin romlighet blir den en viktig brikke i de ulike skalaene. Jeg ønsker å jobbe med modellen i en tidlig skissefase og bruke den aktivt frem til det endelige forslaget.

Skissering

Det er her ideene kommer til uttrykk. Jeg ønsker å bruke skissen som et verktøy for diskusjon og formidling. Dette er en analog arbeidsform som for meg fungerer godt til rask skissering av plan og snitt. Skissen fungerer også godt til å få frem det romlig uttrykket og kan være stemningsskapende.

FREMSTILLING

Visuell kommunikasjon

Jeg ønsker å fremstille prosjektet på en oversiktelig måte. Dette kan gjøres med en oppdelt plansje der man tar for seg de ulike områdene, og med det får med leseren på en vandring gjennom prosjektet. Formatet er foreløpig åpent.

Skissemodellene ønsker jeg å ha med som en visuell del av prosjektet. Disse kan monteres direkte på plansjen, og med det kan prosessen bli en del av den visuelle fremstillingen.

Utkast til innlevert materiale

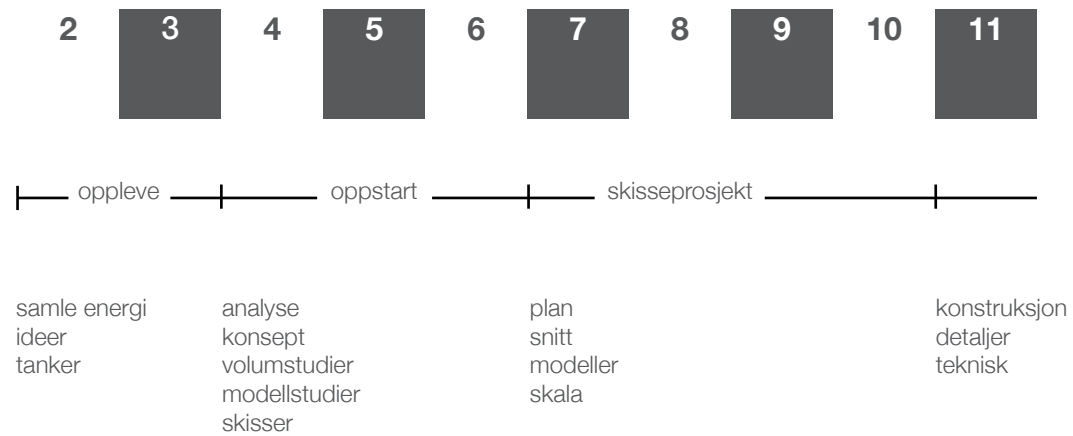
- Plansje
- Modell 1:500
- Modell(er) 1:100
- Skissemodeller
- Prosesshefte(r)
- Forarbeid

ENERGITIDSPLAN

Hvor skal man legge energien i arbeidet?

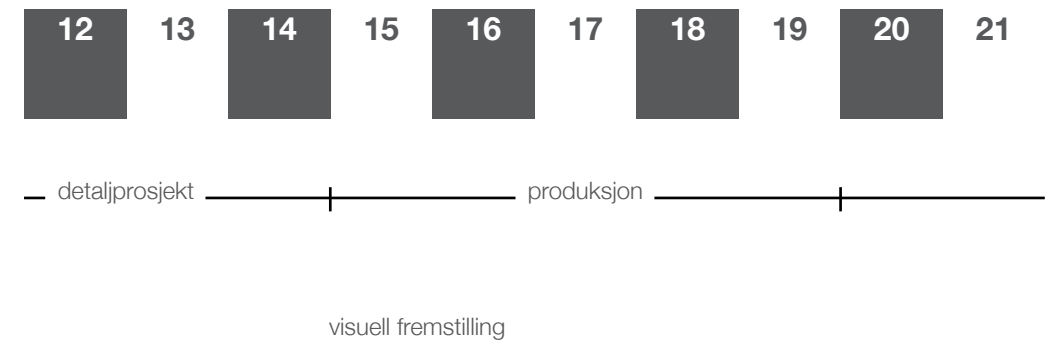
- Tekst 5%
- Dokumentasjon av prosess 5%
- Analyse 10%
- Volumstudier/konsept 10%
- Modell 10%
- Detalj og konstruksjon 15%
- Tegning 20%
- Visuell fremstilling 25%

Ha det gøy 100%



19.01 Arbeidsplass tildeles

Midtsemestergjennomgang



Påske

17.04 Forarbeid i to eks. leveres Studieavdelingen

08.05 Innlevering

15.05 Montering av prosjektet

Sensur del 1
Uke 22 del 2

KILDER

Bøker

Stangeland, Gro (1991) *Fantastiske Oslo*. Oslo, E.G. Mortensens Forlag A/S.

Internett

Byantikvaren, Oslo kommune (u.d.) *Strategi for vern av maritime kulturminner* [Internett], Byantikvaren. Tilgjengelig fra: <http://goo.gl/8QRhhq> (lest 12 okt. 2014)

Oslo Havn KF (jan. 2012) *Estetisk veileder Vippetangen* [Internett], Oslo havn KF. Tilgjengelig fra: http://www.oslohavn.no/filestore/PDF/2014/Vippetangen-medforside_red.pdf (lest 23 okt. 2014)

Oslo Havn KF, Havnedirektøren (4 okt. 2007) *Eksisterende og fremtidig bruk av Akershusstanda* [Internett], Oslo havn KF. Tilgjengelig fra: <http://goo.gl/VRY8Z7> (lest 22 okt. 2014)

Oslo kommune, høringsbrev (18 nov. 2013) *HAVNEPROMENADEN I OSLO* [Internett], Oslo kommune. Tilgjengelig fra: <http://goo.gl/YpKw4x> (lest 1 nov. 2014)

Plan og bygningssetaten, Avdeling for Byutvikling, Oslo kommune (u.d.) *Fjordbyplanen* [Internett], Plan og bygningssetaten. Tilgjengelig fra: <http://goo.gl/u76VcW> (lest 12 okt. 2014)

Plan og bygningssetaten, Oslo kommune (24 mars 2014) *Cruiseanløp i Oslo - Prognose mot 2030* [Internett], Plan og bygningssetaten. Tilgjengelig fra: <http://goo.gl/3D90tP> (lest 12 okt. 2014)

Bilder

¹Superflex *Superkilen* (u.d.) [Internettfoto] Tilgjengelig fra: <http://www.superflex.net/tools/superkilen/detail/1#g> (hentet 12 nov. 2014)

²Nigel Young / Foster + Partners (u.d.) [Internettfoto] Tilgjengelig fra: <http://www.archdaily.com/340004/vieux-port-pavilion-foster-partners/> (hentet 23. nov 2014)

³Baan, Iwan *High Line New York* (2009) [Internettfoto] Tilgjengelig fra: <http://meredithgunderson.com/high-line-symposium/baan-aerial-with-people/> (hentet 23. nov 2014)

⁴(u.d.) [Internettfoto] Tilgjengelig fra: <http://spain.aricaustermann.com/wp-content/uploads/spain.aricaustermann.com/2009/08/Spain-Portugal-0451.JPG> (hentet 24. nov 2014)

s.8

Thurmann, Peder Cappelen (u.d.) [Internettfoto] Tilgjengelig fra: http://digitaltmuseum.no/021045471232/gallery?name=vinter&owner_filter=OMU&pos=4&count=8 (hentet 10 des 2014)

Væring *Festningens fribad Væring eneberettiget 1905* (1905) [Internettfoto] Tilgjengelig fra: <http://digitaltmuseum.no/011012645828/gallery> (hentet 10. des 2014)

Harstad (u.d.) [Internettfoto] Tilgjengelig fra: http://www.oslobilder.no/BAR/A-70091/Ua/0005/047?query=%22Rådhusplassen%22&count=784&search_context=1&pos=1 (hentet 10 des 2014)

s.10

Fajkovic, Melisa (2014) [Internettfoto] Tilgjengelig fra: <http://www.dn.no/magasinet/2014/09/05/2047/Anmeldt/grei-skuring> (hentet 10 des 2014)

