

VÅR 2015

MELLOMROMMENE

EN ARKITEKTONISK UNDERSØKELSE AV ØSTMARKNESET

FORARBEID TIL DIPLOMOPPGAVE

AV MARI HOLDEN NICOLAYSEN OG CECILIE JOHANSEN



SAMMENDRAG

Steder er bærere av kvaliteter. Gjennom opplevelsen av dem blir man ofte bevisst på lokale aspekter som berører et bestemt sted. Et slikt aspekt kan være stedets tematikk, den lokale situasjonen og brukshensynene på stedet. I vårt forarbeid besøkte vi forlatte steder i Trondheim. Denne kategorien av steder befinner seg i en overgangsfase mellom gammel og fremtidig bruk, og ofte knytter det seg en tematikk til hvorfor disse stedene befinner seg i denne overgangsfasen.

Østmarkneset på nordsiden av Ladehalvøya er et slikt sted. Her står gammel bygningsmasse og forfaller. Men det finnes spor etter at noen bruker stedet. Det går frem av kommunens utredning for ny reguleringsplan for området at hjemløse sporadisk bruker den gamle bygningsmassen. I tillegg til dette er Østmarkneset lokalisert på Ladestien. Turgåere beveger seg gjennom området. Slik har stedet et tosidig bruksaspekt. Likevel er dagens bruk noe uklar, og lite optimal, både som husly for hjemløse og som friluftsområde. Stedet bærer preg av å befinne seg i et ødeland mellom intensjoner og eksisterende forhold.

I forbindelse med våre undersøkelser av forlatte steder kom vi over det franske begrepet "terrain vagues". Direkte oversatt betyr begrepet "ødeland". Det var arkitekten Ignasi de Solà-Morales som innførte dette begrepet for å beskrive steder som fremstår som foreldet og dysfunksjonelle. Slike steder er udefinerbare og kan virke som "feil" som aldri ble slettet fra landskapet. Vi anser Østmarkneset som et slikt fremmed sted som eksisterer utenfor byens effektive samfunn.

"When architecture and urban design project their desire onto a vacant space, a terrain vague, they seem incapable of doing anything other than introducing violent transformations, changing estrangement into citizenship, and striving at all costs to dissolve the uncontaminated magic of the obsolete into the realism of efficacy." ^[1]

Østmarkneset er avkoblet fra det urbane miljøet, og har en stor grad av nærhet til naturen som igjen er tett koblet til oss gjennom vår grunnleggende natur. Vårt ønske i denne oppgaven er å arbeide med stedet uten å forringe dets eksisterende kvaliteter. Vi opplever stedet som estetisk vakkert. For begge brukergruppene har stedet en potensiell verdi gjennom å dekke våre grunnleggende behov. Det å ha muligheten til å vaske seg, kunne innta et måltid, være sosial, kunne trekke seg

tilbake, være beskyttet, hvile o.s.v. er ritualer forbundet med det å være menneske. Vi har valgt å ta tak i stedets tematikk for å forme vår oppgaveformulering. Problemstillingen vår er:

"Vi ønsker å arbeide med Østmarkneset som sted med utgangspunkt i de eksisterende kvalitetene, men med målsetning om å høyne følelsen av at stedet imøtekommer brukernes behov for verdighet og trygghet knyttet til grunnleggende menneskelige ritualer."

Vi ønsket å gå inn i det tosidige bruksaspektet. I dette arbeidet måtte vi ta noen viktige valg. For å unngå en maktkamp om stedet har vi valgt å gi de hjemløse myndighet over en del av bygningsmassen på stedet. Resten av bygningsmassen og uteområdet vil bestå som en del av Ladestien, og vil være tilgjengelig for alle.

Vi har hatt tett kontakt med ByBo i Kirkens Bymisjon gjennom oppgaven. De har blant annet hjulpet oss å gjøre en kompetent vurdering av hvilken gruppe hjemløse som trolig bruker et sted som Østmarkneset. Vi fikk vite at det sannsynligvis ikke er rusmisbrukere da de gjerne holder seg i nærheten av sentrumskjernen der tilgangen på rusmidler er størst.

De fleste tilbud som i dag eksisterer for hjemløse er rettet mot mennesker med rusproblemer. Men ikke alle bostedsløse har et rusproblem. Det kan være vanskelig for bostedsløse uten rusproblemer å finne et tilbud som passer dem. Disse faller ofte mellom systemene da de ikke opplagt inngår i verken rusomsorgen eller psykiatrien.

Det er denne gruppen hjemløse som ofte søker ut av sentrumskjernen. De sover ofte i okkuperte hus eller telt i skogen. I samtale med Kirkens bymisjon har vi kommet frem til at størstedelen av bostedsløse på Østmarkneset vil falle innenfor denne gruppen, og det er denne gruppen vi gir myndighet på stedet.

"Don't try to drive the homeless into a place we find suitable. Help them survive in a place them find suitable." ^[2]

[1] CENTER, Volume 14: On Landscape Urbanism,

ISBN-13: 978-0934951074, 1st Edition, 2007

[2] Daniel Quinn, forfatter,

<http://super-architects.com/archives/1221>

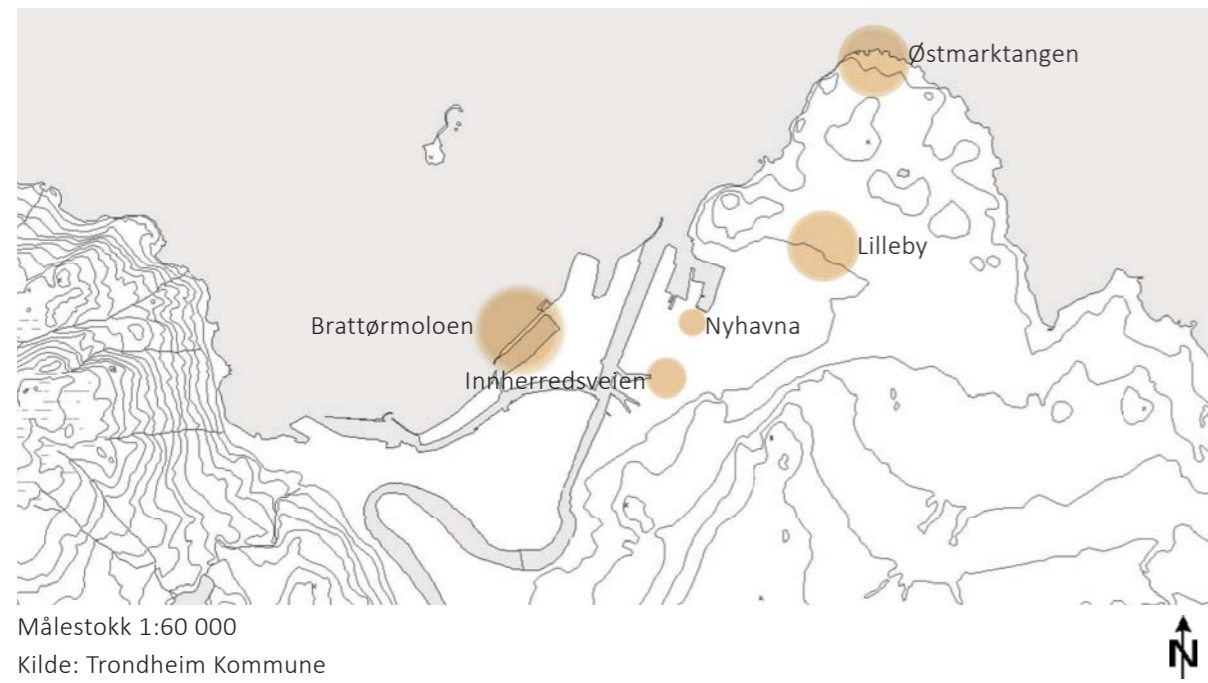
INTRODUKSJON

I utgangspunktet er vi fasinert over de grunnleggende verdiene i arkitektur. De verdiene som berører menneskene i deres interaksjon med arkitektur. I forarbeidet ble det viktig for oss å oppsøke forlatte eller glemte steder. Vi oppdaget at denne kategorien av steder befinner seg i en overgangsfase mellom gammel bruk og fremtidig bruk, og at det ofte knytter seg en del tematikker til hvorfor disse stedene befinner seg i denne overgangsfasen.

Steder er ofte bærere av kvaliteter. Igjennom opplevelsen av ulike steder blir man ofte bevisst på lokale aspekter som berører et bestemt sted. Et eksempel på et slikt aspekt kan være stedets tematikk, den lokale situasjonen og brukshensynene på stedet. Igjennom vårt forarbeid startet vi med å oppsøke ulike steder for å komme frem til ulike stedsspesifikke tematikker som kan bidra til å utvikle vår problemstilling.

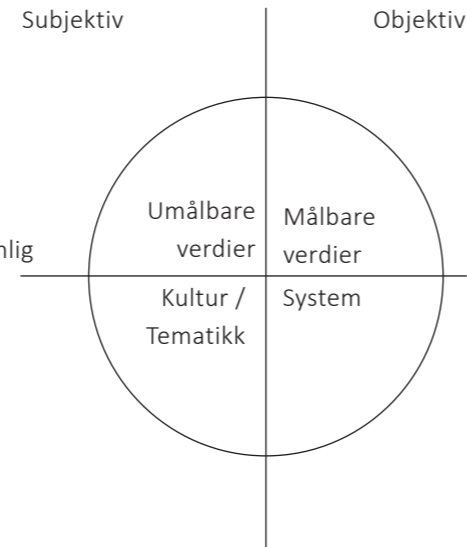
I løpet av dette forarbeidet har vi sett på fem ulike steder, som knytter seg mot ulike aspekter. Vi har forsøkt og oppsummere disse stedene igjennom integralmetoden^[1] for å belyse ulike perspektiver knyttet til oppfattelsen av disse stedene.

[1] Integral Approach, Ken Wilber



Målestokk 1:60 000

Kilde: Trondheim Kommune



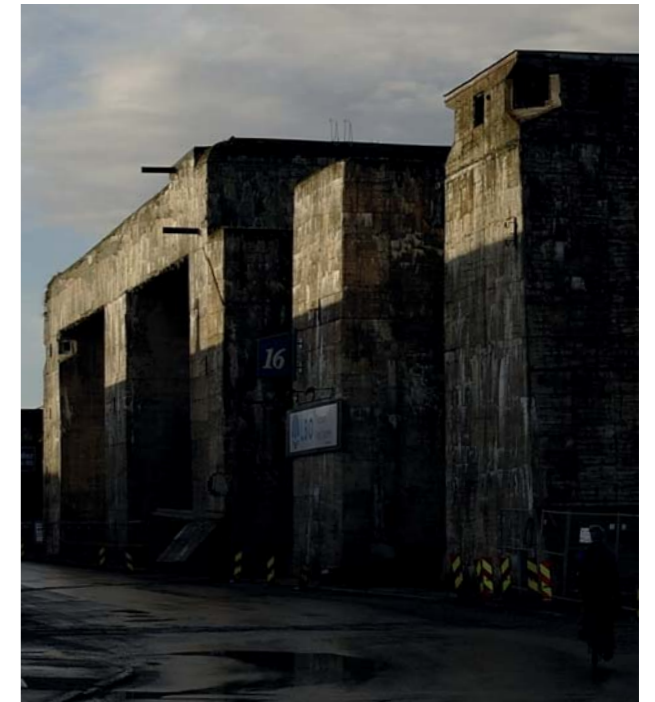
STED: NYHAVNA

	Subjektiv	Objektiv
Personlig	<ul style="list-style-type: none"> • Kaotisk • Skittent • Bråkete • Uoversiktlig • Industrielt 	<ul style="list-style-type: none"> • Værhardt • Kaiannlegg/ Industri • Begrenset adgang til fots • Betong, stål og blikk
Felles	<ul style="list-style-type: none"> • Aktuelt som transformasjonsområde fra industri til bolig • Gamle værneverdige industribygg • Møte med boligbebyggelse på Svartlamoen. 	<ul style="list-style-type: none"> • Havneanlegg med tilhørende kaiannlegg • Skala som er tilpasset industriformål • Krigstidsminner

Nyhavna slik vi besøkte det har flere ulike tematikker knyttet til seg. Stedene vi besøkte i dette området var ikke fraflyttet, men i bruk igjennom leieforhold mellom leietaker og Trondheim Havn. Stedet bærer likevel preg av å befinne seg i et overgangsstadie mellom to ulike typer bruk.

Nyhavna har frem til i dag fungert som industriområde for mer eller mindre sjørelatert næring. Bygningene på stedet eies primært av Trondheim Havn, og det er besluttet fra Trondheim Kommune at området i fremtiden skal etableres som en ny bydel med boliger og handel som hovedformål. Dette kommer til å innebære en omfattende transformasjon av området. Det er per i dag mange industrihaller som fremstår som lettere konstruksjoner. Disse vil det nok ikke være knyttet noen særlige bevaringshensyn til.

De verneverdige strukturene som befinner seg på området vil i en slik transformasjonsprosess spille en viktig rolle for utformingen på stedet. Det er flere slike verneverdige bygg på Nyhavna.



STED: BRATTØRMOLOEN

Subjektiv		Objektiv
	<ul style="list-style-type: none"> • Rolig • Avsideliggende • Hyggelig • Massiv 	<ul style="list-style-type: none"> • Ubebygde • Nærhet til hav • Lineær • Værhardt • Sentrumsnært
Personlig	Umålbare verdier	Målbare verdier
Felles	Kultur / Tematikk	System
	<ul style="list-style-type: none"> • Maritim struktur som ikke har som formål å bli bebygget • Tas i bruk som område for fiske, ser spor etter menneskelig aktivitet som engangsgriller m.m. 	<ul style="list-style-type: none"> • Bølgebryter for indre havn • Fyrlykt

Brattørmoloen ligger direkte ut mot Trondheimsfjorden og danner en avskjerming mot Pirterminalen i havnebassenget hvor hurtigbåtene legger til kai. Området er ikke bebygde med unntak av en fyrlykt som er plassert på moloens vestre spiss. I nord øst deles området av en inngjæring som fysisk avgrensner cruisebåt kaia fra moloen. På dette kaiet anløper større passasjerbåter.

Brattørmoloen har en klar retning, og dermed en klar begynnelse å slutt. Befaringen blir en vandring langs moloens retning. Ved starten får man ganske raskt en følelse av å være "ute av" byen. Selv om lydene fra både bil- og båtrafikk gjør seg gjeldende, virker havnebassenget som en barriere mot byen slik at en føler seg nærmere havet.

Moloen er ikke etablert som et utbyggingsområde, men har en funksjon som bølgebryter mellom trondheimfjorden og et skjermet havnebasseng. Området slik det fremstår i dag oppleves som et godt sted å være. Følelsen av å sporadisk være tilstede og ute av byen er en god kvalitet. Kanskje potensialet i dette stedet ligger i det at det får fortsette å være slik som det er.



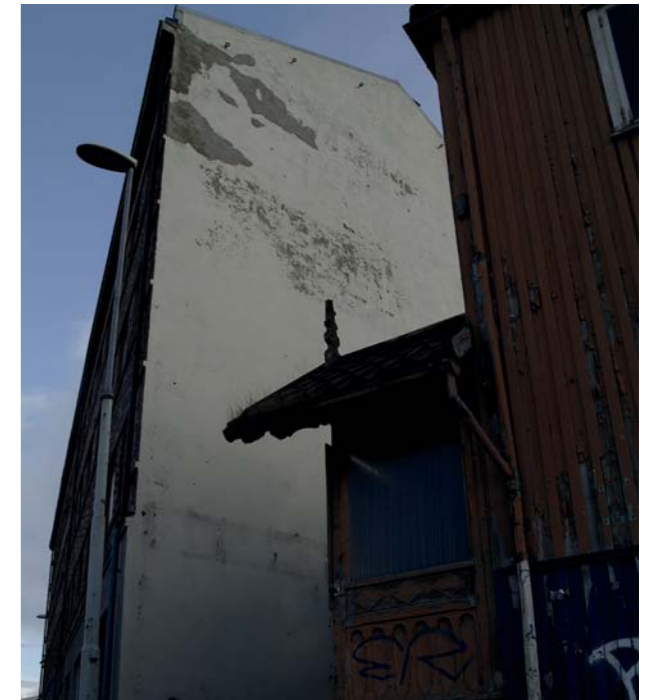
STED: INNHERREDSVEIEN

Subjektiv		Objektiv
	<ul style="list-style-type: none"> • Dårlig vedlikehold • Upersonlig • Hektisk • Kontraster 	<ul style="list-style-type: none"> • Beliggenhet i veikryss • Støy / Støv • Åpen forplass • Mange ulike boligtypologier
Personlig	Umålbare verdier	Målbare verdier
Felles	Kultur / Tematikk	System
	<ul style="list-style-type: none"> • Vern av bygninger og i sammenheng med kontekst. • Overganger og møter mellom lokale variasjoner i byggemønster (tetthet, volum, material og skala) 	<ul style="list-style-type: none"> • Boligområde • Trehusbebyggelse

I møtet mellom Møllenberg og Buran ligger Nedre Møllenberg gate 99-101. Stedet lå opprinnelig under verneområdet for Møllenberg fra 1986. I 2001 endret kommunen reguleringen på området, og klassifiserte bygningen til verneklasse C, med pålegg om at bygget ikke kunne rives, men skulle settes i stand.

Dagens eier er et firma ved navn Karl Ove Bjørnstad Eiendom AS. Firmaet har uttalt at de ikke ser noe potensial for å sette i stand disse bygningene, og ønsker å rive for å bygge nye leilighetsbygg. Dette har resultert i at bygningene over flere år har blitt stående å forfalle.

Området for øvrig er svært trafikkert med biler, noe som kommer til å bli redusert når planene om å gjøre Innherredsveien til miljøgate blir iverksatt. Bygningene vi har sett på i Innherredsveien markerer allerede i dag et skille mellom ulike boligtypologier, og vi tror punktet bygningene står i kan inneha et potensial som et viktig punkt langs en aktiv akse i Trondheim.



STED: LILLEBY

Subjektiv		Objektiv
Personlig	Umålbare verdier	Målbare verdier
Felles	Kultur / Tematikk	System

- Subjektiv (Personlig):**
 - Virkningsfullt lys
 - Spennende struktur
 - Luftig med store glassfelt.
 - Grafitti understreker følelse av forlatt bygg.
- Objektiv:**
 - Relativt nærme sentrum.
 - Allsidig område med nærhet til rekreasjonsområder langs fjorden og store kjøpesentre.
 - Basilikapreget struktur.
- Subjektiv (Felles):**
 - Strukturen har vært en del av Bergs maskins verkstedhall.
 - Planlagt å transformeres til barnehage i forbindelse med nytt boligområde.
- Objektiv (System):**
 - Planlegges nytt boligområde på Lilleby.
 - Bygget er klassifisert i klasse C (antikvarisk verdi) av byantikvaren.

Berg Maskins verkstedhall er tegnet av arkitekt M.N.A.L. Ingemund Dahle, og ble oppført i 1948. Opprinnelig stod hallen som et selvstendig bygg, men har gjennom årene blitt bygd på flere ganger. Hallen har dermed vært delvis skjult av andre bygninger. I følge en konsekvensutredning med fagtema kulturminner gjort av Sweco Norge for Lilleby Eiendom har verkstedhallen en opplevelses- og kunnskapsverdi som representerer både unik og typisk industribyggarkitektur fra tiden like etter 2.verdenskrig. ^[1]

Det er i dag planlagt en ny bydel på Lilleby. I forbindelse med nye Lilleby skal den gamle verkstedhallen transformeres til en barnehage. På denne måten har dette stedet tatt skrittet vekk fra å være forlatt. Her finnes en rekke planer for området.

"Planen klar. Prosjektleder Hege Tryggestad forventer at reguleringsplan for delområde én er klar i august, med påfølgende salgsstart. I bakgrunnen ligger tidligere verkstedhall til Bergs Maskin som skal bli Norges 'tøffeste barnehage, ifølge Tryggestad. Det verneverdige jugendsbygget som rommet Finnes Barnehjem er tenkt som kultur- og kafébygg." ^[2]



[1] Sweco Norge: Konsekvensutredning
Fagtema kulturminner

[2] Byavisa: Nye store Lilleby

<http://byavisa.no/2014/06/05/nye-store-lilleby/>, 5. juni 2014

STED: ØSTMARKNESET

Subjektiv		Objektiv
Personlig	Umålbare verdier	Målbare verdier
Felles	Kultur / Tematikk	System

- Subjektiv (Personlig):**
 - Utrygt
 - Nedslitt
 - Interessant
 - Robust
 - Maritimt
 - Hemmelighetsfullt
 - Glemte
- Objektiv:**
 - Værutsatt
 - Mildt Klima
 - Historiske bygg
 - Tilgjengelighet til hav
 - Dårlig infrastruktur
 - Materialer: Betong, Stål, Tre.
 - Avgrenset
- Subjektiv (Felles):**
 - Forlatt, men tas i bruk av hjemløse
 - Ladestien går igjennom området.
 - Hærverk og innbrudd
- Objektiv (System):**
 - Navigasjonspunkt for båter (fyrlykt)
 - Rekreasjonsområde / Natur
 - Dag/Natt bruk, friluftsområde på dagtid, overnattingssted om natten.

Østmarktangen ligger på nordsiden av Ladehalvøya mellom Korsvika og Ringvebukta. På Østmarktangen ligger også badeplassen Djupvika som tidligere var en naturiststrand. På vestsiden av Østmarktangen er det utbygd et boligområde. Området vi har sett nærmere på ligger ut mot Trondheimsfjorden og krysses av Ladestien. I dette området blir det tidlig vår og slik er lokalklimaet gunstig til friluftsmål. I reguleringsplanen for området beskrives det som et verdifullt sjønært friluftsområde.

Østmarktangen fremstår likevel som et forlatt sted hvor gammel bygningsmasse står og forfaller. Stedet bærer preg av hærverk, og det finnes spor av at noen har tatt stedet i bruk. Trondheim kommune skriver i sin utredning for ny reguleringsplan at bunkerene sporadisk tas i bruk av hjemløse. ^[1]

Dagens bruk er uklar, og lite optimal, både som husly for hjemstedsløse, og som friluftsområde. Stedet bærer preg av å befinne seg i et ødeland mellom intensjoner og eksisterende forhold.



[1] Trondheim Kommune, Saksfremlegg

Arkivsaknr: 12/15152

TEMATIKK ØSTMARKNESET

På grunnlag av våre oppdagelser igjennom besøk av steder velger vi å gå videre med Østmarkneset som sted for vår diplomoppgave. Østmarkneset vekker en interesse hos oss da det er det stedet som fremstår som mest forlatt. Trondheim kommune har besluttet en endring for stedet, men ikke funnet noen ny bruk for eksisterende bygningsmasse. Vi mener det kan være interessant å gå inn i en bygningsmasse som i utgangspunktet ikke har noen verneverdi da dette gir oss et ekstra handlingsrom.

Tematikken på stedet er utfordrende. Det historiske aspektet ved Østmarkneset er tydelig på stedet, både igjennom bygningsmasse og kaiannlegg. Østmarkneset ble i 1912 etablert som havneannlegg av Vestlandske Petroleumcompagni. Her var det produksjon av bensin. Østmarktangen ble senere sterkt befestet av tyskerne under 2. verdenskrig. Kaiannlegget ble utvidet. To brakker samt flere bunkere ble bygget av tyskerne.

Brakkene ble brukt som verksted og lager for miner. Begge lagerbygningene har én etasje med et bruksareal på ca. 450 m². De solide bunkerene ble bygget for sprengsatsene, og på kaiannlegget ble det lagt skinnegang for transport av utstyret.

Ved fjellveggen ble det konstruert en heis som løftet våpnene opp til en ny skinnegang på toppen, og videre til de forskjellige verkstedene og lagrene oppe på selve Østmarkneset. Rundt hele området ble det lagt et minefelt, og en rekke lette luftvernkanoner samt en stor lyskaster ble satt opp langs toppen av fjellet.^[1]

Området vi har sett nærmere på er markert på kartet. Her står to brakkebygg i tre og forfaller. Byggene er låst for allmennheten, men når vi var her fant vi tydelige tegn etter at noen har tatt deler av bygningsmassen i bruk.

Vi ble overrasket over hvor skummelt det følte å utforske disse forlatte bygningene. Den mest skremmende tanken var å oppdage noen som ikke ønsket å bli oppdaget.

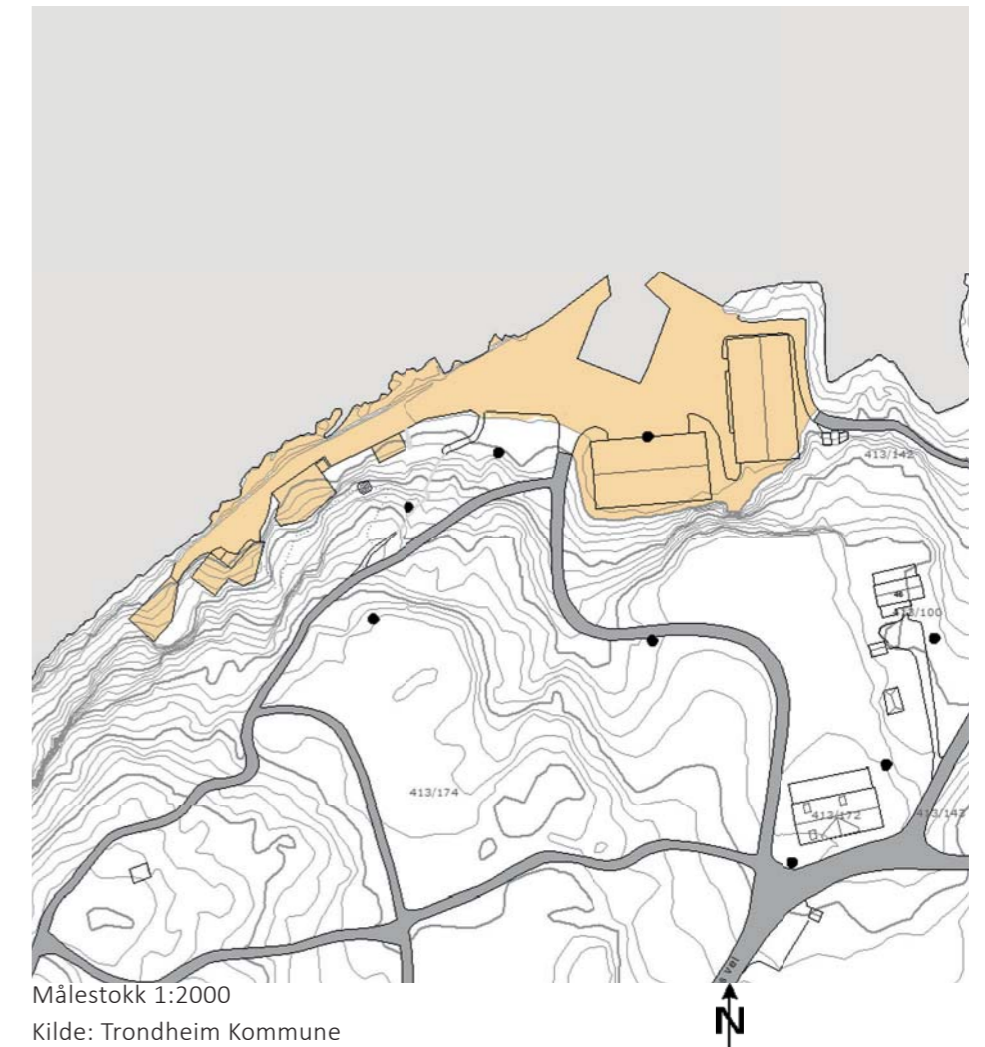
I tillegg til brakkene ligger det flere bunkere fra 2. verdenskrig på området. Disse bar også preg av at de brukes av noen til "noe".

Denne delen av tematikken på stedet bringer med seg et viktig aspekt ved stedet. Man kan velge å overse dagens bruk og rydde stedet for en helt ny bruk. Vi mener imidlertid at dette medfører en forskyvning av bruksaspektene over til andre områder. Vi ønsker å ta utgangspunkt i dagens bruk som tematisk vinkling på vår oppgavestilling. På denne måten får

oppgaven et samfunnsaspekt, og forholder seg til en utfordring i samfunnet. Denne utfordringen vil med liten sannsynlighet forsvinne av seg selv.

Østmarkneset fremstår i dag som røft med hensyn på materialer. Dette er både et opphav til opplevelsen av at stedet er skummelt, men gir også opphav til stedets estetikk. Dette tektoniske aspektet ved stedet er noe vi ønsker å arbeide med.

"When architecture and urban design project their desire onto a vacant space, a terrain vague, they seem incapable of doing anything other than introducing violent transformations, changing estrangement into citizenship, and striving at all costs to dissolve the uncontaminated magic of the obsolete into the realism of efficacy."^[2]



[1] <http://www.strindahistorielag.no>

25. februar 2014

[2] CENTER, Volume 14: On Landscape Urbanism,

ISBN-13: 978-0934951074, 1st Edition, 2007

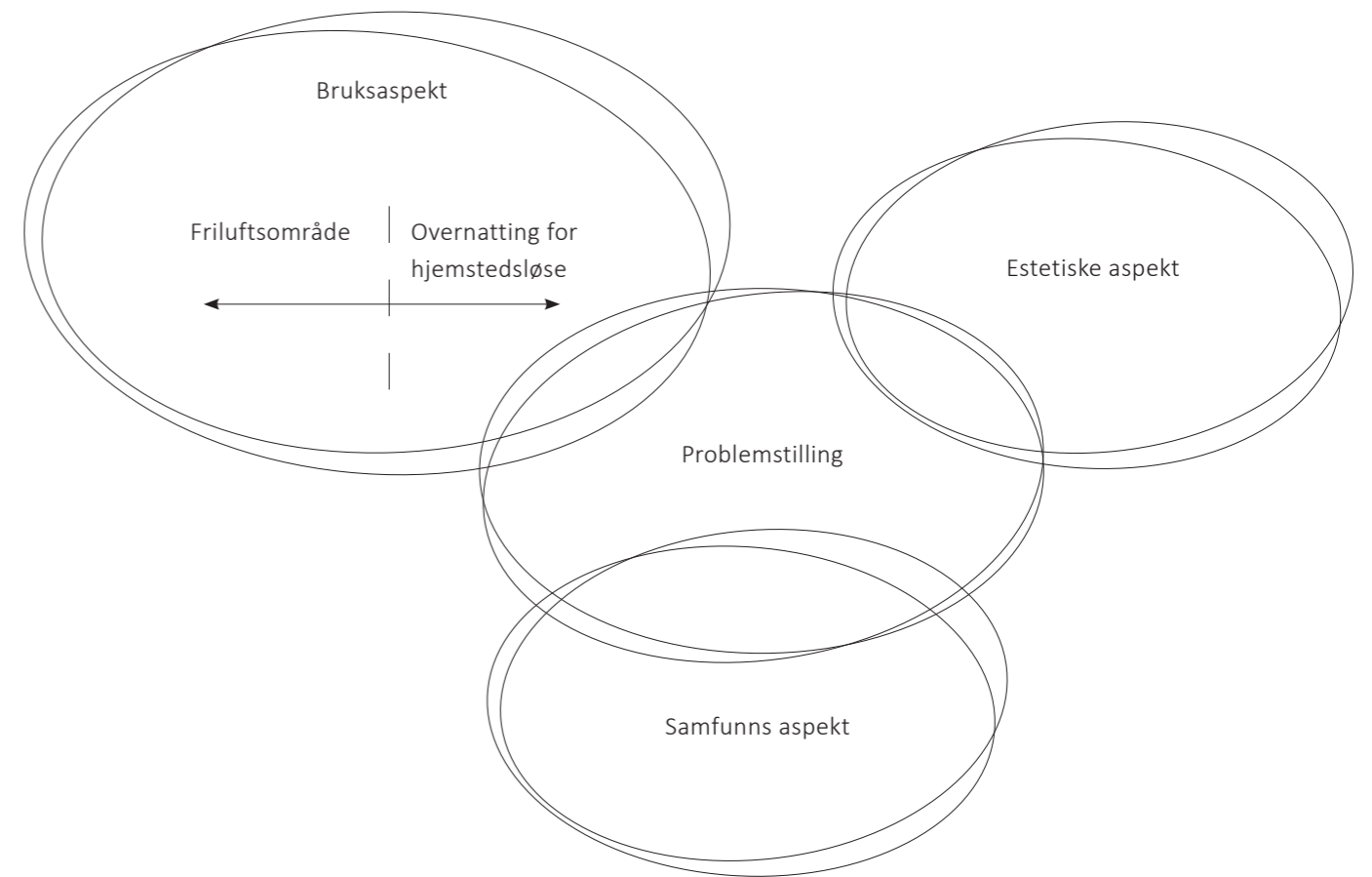
TERRAIN VAUGES

"How can architecture act in the terrain vague without becoming an aggressive instrument of power and abstract reason? Undoubtedly, through attention to continuity: not the continuity of the planned, efficient, and legitimized city, but of the flows, the energies, the rhythms established by the passing of time and the loss of limits... we should treat the residual city with a contradictory complicity that will not shatter the elements that maintain its continuity in time and space" [1]

I forbindelse på våre undersøkelser av Østmarkneset har vi kommet over det franske begrepet "terrain vagues". Arkitekten Ignasi de Solà-Morales innførte begrepet terrain vagues for å beskrive steder som fremstår som foreldet og dysfunksjonelle. Disse stedene punkterer den ellers sammenhengende og gjenkjennlige organiseringen av bybildet. Stedene fremstår som unntvikkende mellomrom og står i kontrast med de omhyggelig planlagte og lett definerbare områdene som utgjør størstedelen av byene. De kan virke som "feil" som aldri ble slettet fra landskapet. Forlatt for å forbli usette og usammenhengende. De kan bare beskrives utifra hva de ikke er, og kan bare defineres av det som finnes ved siden av. De er fraværets form. [2]

Vi anser Østmarkneset som et slik terrain vagues. Det faktum at stedet ikke har et bestemt navn, men går under flere forskjellige kjennemerker som Østmarkneset og Østmarktangen, peker mot at dette er et sted som fortøner seg som et slags ikke-sted. Østmarkneset er et slags fremmed sted som eksisterer utenfor byens effektive samfunn.

Terrain vagues beskrives også av Solà-Morales som steder som potensielt kan utnyttes av staten, men som allerede er i besittelse av en definisjon som er ukjent for de fleste. [2] På Østmarkneset kan dette være de mer skjulte aspektene ved stedet. Det at stedet brukes av hjemløse kan sees av sporene som ligger igjen, men selve situasjonen holdes skjult av stedets natur. En natur som får oss som står utenfor til å ikke oppsøke stedet de tider hvor denne delen av stedets bruk utfolder seg.



[1] CENTER, Volume 14: On Landscape Urbanism, ISBN-13: 978-0934951074, 1st Edition, 2007

[2] Terrain Vagues, interstices at the edge of the pale, ISBN-13 : 978-0415827683, 2013

OPPGAVEFORMULERING

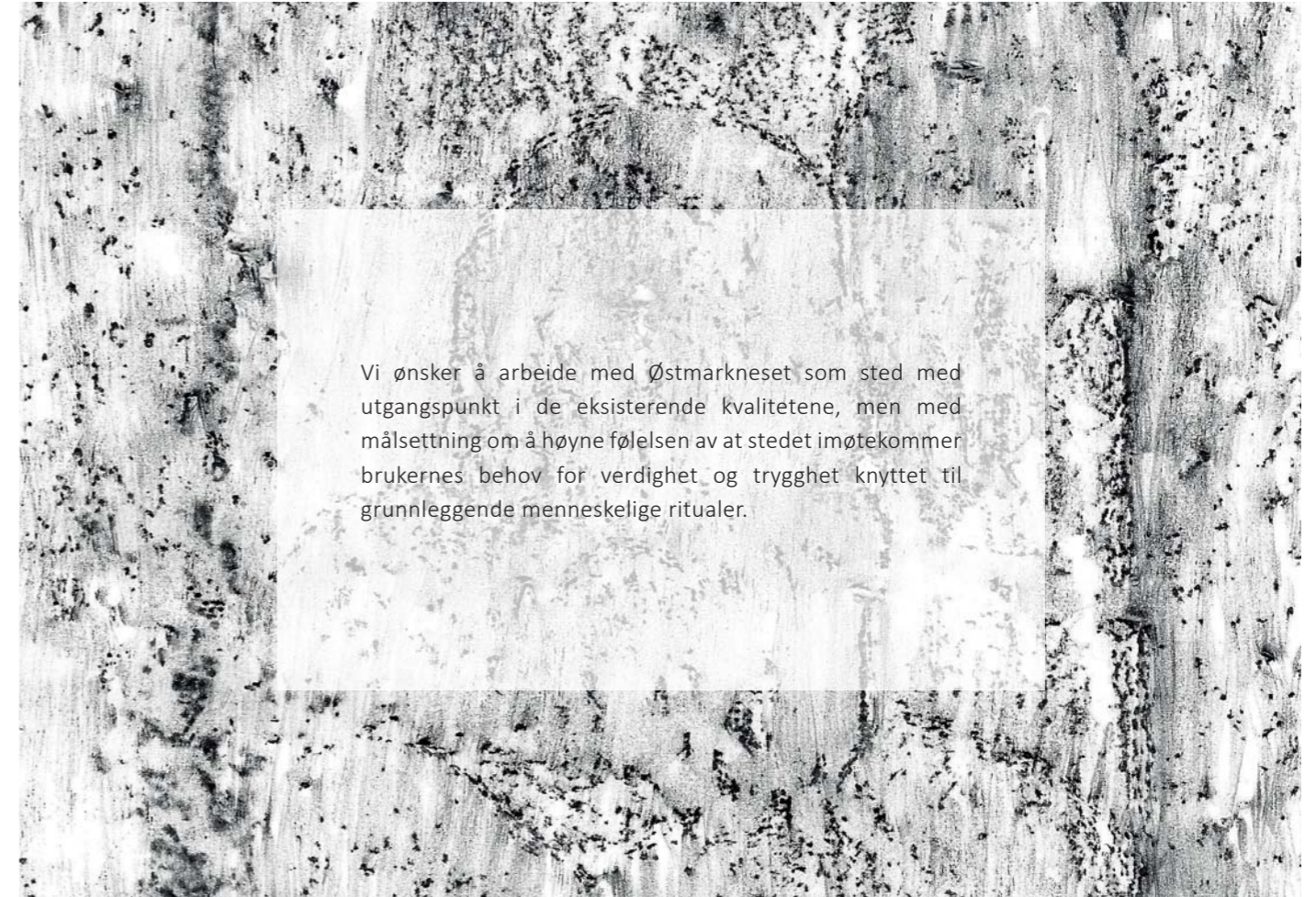
Østmarkneset brukes i dag av to ulike grupper til ulike tider på døgnet. På dagtid fungerer stedet som en del av Ladestien, og turgåere beveger på denne tiden seg igjennom Østmarkneset. På kveldstid brukes stedet sporadisk til overnatting for hjemstedsløse. Disse to gruppene av brukere oppsøker stedet av ulike årsaker, men ankommer stedet med lignende behov.

Østmarkneset er relativt avkoblet fra det urbane miljøet, og man kan si at stedet har en stor grad av nærhet til naturen, som igjen er tett koblet til oss igjennom vår grunnleggende natur. For begge brukergruppene har stedet en potensiell verdi igjennom å dekke grunnleggende menneskelige behov. Det å ha muligheten til å vaske seg, kunne innta et måltid, være sosial, kunne trekke seg tilbake, være beskyttet, hvile o.s.v. er ritualer forbundet med det å være menneske. Igjennom å skape rom for ritualer skaper man rom for handlinger. Handlinger er konkrete, og foregår i et arkitektonisk rom som påvirkes av aspekter som blant annet proporsjoner, skala, lys, mørke og materialitet.

Vårt ønske i denne oppgaven er å arbeide med stedet uten å forringe dets eksisterende kvaliteter. Stedet oppleves som både estetisk vakkert og utrygt på samme tid. Bruksaspektet har potensial til å utvikles med mer verdighet og sikkerhet for brukerne enn dagens situasjon. På grunn av stedets tematikk vil vi legge vekt på grunnleggende menneskelige ritualer som bakgrunn for design. Vi ønsker å gå inn i det tosidige bruksaspektet og igjennom dette omforme Østmarkneset. Igjennom bearbeiding av sted og bygg skal vi bruke menneskelige ritualer som et utgangspunkt for arkitektur.



PROBLEMSTILLING



Vi ønsker å arbeide med Østmarkneset som sted med utgangspunkt i de eksisterende kvalitetene, men med målsetning om å høyne følelsen av at stedet imøtekommer brukernes behov for verdighet og trygghet knyttet til grunnleggende menneskelige ritualer.

FREMDRIFTSPLAN DIPLOM

Desember		Januar					Februar					Mars					April					Mai	
Uke 49 1-7	Uke 50 8-14	Uke 51 15-21	Uke 52 22-28	Uke 1 29-4	Uke 2 5-11	Uke 3 13-18	Uke 4 19-25	Uke 5 26-1	Uke 6 2-8	Uke 7 9-15	Uke 8 16-22	Uke 9 23-1	Uke 10 2-8	Uke 11 9-15	Uke 12 16-22	Uke 13 23-29	Uke 14 30-5	Uke 15 6-12	Uke 16 13-19	Uke 17 20-26	Uke 18 27-3	Uke 19 4-10	Uke 20 11-17

Forarbeid	Inføfase	Idefase	Prosjektutvikling	Presiseringsfase	Formidling
<p>Målsetning:</p> <p>I denne perioden ønsker vi å få utarbeidet et forarbeid som avgrensner oppgavens fokusområder og spesifiserer problemstillingen.</p> <p>Material:</p> <ul style="list-style-type: none"> - Forarbeid utarbeidet som et hefte - Stedsarkiv (vedlegg til forarbeid) 	<p>Målsetning:</p> <p>Vi starter opp med å innhente informasjon som berører vår tematikk. Dette for å danne et best mulig grunnlag for å ta arkitektoniske standpunkt videre i prosessen.</p> <p>Material:</p> <ul style="list-style-type: none"> -Informasjons-innhenting: Møte med Trondheim Kommune, eventuelt kystvesenet, og strinda historielag 	<p>Målsetning:</p> <p>I denne fasen ønsker vi å ha fokus på en utvidet metodebruk for å komme frem til en rekke raske ideer igjennom skissing for hånd og i modell. Vi ser for oss at de ideene vi produserer i denne fasen skal gi grunnlag for å gå inn i en refleksjonsfase hvor de raske ideene skal utvikles og undersøkes videre</p> <p>Material:</p> <ul style="list-style-type: none"> -Områdestudier av Østmarkangen -Utforskning av målbare og ikke målbare kvaliteter -Situasjonsmodell over Østmarkangen -Raske skissemodeller både av helhetlige grep og detaljer -Raske håndtegninger og collager 	<p>Målsetning:</p> <p>Etter å ha produsert mye ulikt og hatt en åpen ideefase ønsker vi å begynne med utdyping og retningsbestemt design. I denne fasen ser vi for oss å arbeide videre med noen av ideene og innspillene vi har funnet i idefasen, og dyrke disse videre. Denne fasen ønsker vi likevel skal være drevet tildels av impuls. Refleksjonsfasen og ideefasen skal tildels overlappes, og det skal i refleksjonsfasen være rom for å komme med nye ideer, disse skal forøvrig ikke bare spilles inn, men må også reflekteres over.</p> <p>Material:</p> <ul style="list-style-type: none"> - Videreutvikle ideer fra idefasen - Jobbe videre og videreutvikle skissemateriale fra ideefasen - Gjøre endringer og strekke ideene i ulike retninger - Holde fokus på helhet og detalj, jobbe i flere ulike målestokker med modeller og tegninger. - Dummygjennomgang, førsteutkast på layout. 	<p>Målsetning:</p> <p>Presisere prosjektet og gjøre avveininger av valgte løsninger, samt avklare utdeligheter og uklarheter i prosjektet. Tegne ut plan, snitt og detaljer.</p> <p>Material:</p> <ul style="list-style-type: none"> - Forløse prosjektet - Ferdigstille modeller - Få oversikt over presentasjonsmateriale 	<p>Målsetning:</p> <p>Ferdigstille alt materiale slik at det er plansjeklart.</p> <p>Material:</p> <ul style="list-style-type: none"> -Plan, snitt, detaljer -Visualiseringer -Modeller -Prosesshefte <p>Uke 19: 8/5-15: Innelevering av diplom</p>
<p>Uke 49: 1/12-14: Innelevering forarbeid</p> <p>Uke 51: 15/12-14: Frist uttak av diplom</p> <p>Uke 52: Juleferie</p>	<p>Uke 1: Juleferie</p> <p>Uke 2: Oppstart etter jul</p> <p>Uke 3: 19/1-15: Arbeidsplasser tilgjengelig</p>				

Uke20:
15/5-16/5-15: Montering av prosjektene

Uke 21: Sensur del 1

Uke 22: Sensur del 2

29/5-15 Avslutningsseremoni

KONTAKT

Mari Holden Nicolaysen

E-post: mari_nic@hotmail.com / Telefon: 93 45 81 00

Cecilie Johansen

E-post: cecijoh@gmail.com / Telefon: 99 11 85 90