

Pramila Susanne Olsen

Finansiering
& investering

Et studie av offentlige investeringsbeslutninger

Trondheim, mai 2015



HANDELSHØYSKOLEN
I TRONDHEIM

Høgskolen i Sør-Trøndelag
Handelshøgskolen i Trondheim

Pramila Susanne Olsen

Et studie av offentlige investeringsbeslutninger

A Study of Public Investment Decisions

Masteroppgave, Økonomi og administrasjon/siviløkonom
Trondheim, mai 2015

HIST, Handelshøyskolen
i Trondheim, Biblioteket,
Postboks 2320
N-7004 Trondheim

Spesialiseringsretning:	Finansiering og investering
Veileder:	Are Oust og Harry Arne Solberg

Høgskolen i Sør-Trøndelag
Handelshøyskolen i Trondheim

Høgskolen har intet ansvar for synspunkter eller innhold i oppgaven.
Framstillingen står utelukkende for studentens regning og ansvar.

Pramila Olsen

Et studie av offentlige investeringsbeslutninger

A Study of Public Investment Decisions

**MASTEROPPGAVE - Økonomi og administrasjon/siviløkonom
Trondheim, Mai 2015**

Hovedprofil: Finansiering og investering
Veiledere: Are Oust og Harry Arne Solberg



**HANDELHØYSKOLEN
I TRONDHEIM**

Høgskolen har intet ansvar for synspunkter eller innhold i oppgaven.
Framstillingen står utelukkende for studentens regning og ansvar.

Forord

Denne avhandlingen representerer slutten på min mastergrad ved Handelshøyskolen i Trondheim. Avhandlingen inngår i studieretningen Finansiering og investering og tilsvarer 30 studiepoeng.

Målet med avhandlingen var å avdekke hvordan offentlige institusjoner foretok investeringsanalyser og evaluerte lønnsomheten av investeringer i Arctic Race of Norway. Temaet valgte jeg på bakgrunn av mine personlige interesser innenfor finans og idrett. Avhandlingen ga meg muligheten til å anvende kunnskap jeg har tilegnet meg gjennom et femårig studie i økonomi og administrasjon. Arbeidet har vært spennende, utfordrende og ikke minst lærerikt.

Jeg ønsker å takke mine veiledere Are Oust og Harry Arne Solberg for god veiledning og konstruktive tilbakemeldinger. Videre vil jeg takke informantene som deltok i studiet.

Innholdet i denne avhandlingen står for forfatterens regning.

Trondheim 21. mai 2015

Pramila Susanne Olsen

Sammendrag

Avhandlingen er et casestudie av Arctic Race of Norway og har til hensikt å kartlegge hvordan offentlige institusjoner foretar investeringsanalyser og evaluerer lønnsomheten av investeringer i idrettsarrangement. Avhandlingen identifiserer hvilke monetære og ikke-monetære virkninger politikerne forventet at Arctic Race of Norway skulle skape i arrangørkommunene og diskuterer hvordan lønnsomheten av investeringene ble oppfattet i etterkant. Studiet ser også på hvordan kostnader ble behandlet og risiko vurdert.

Avhandlingen gir svar på følgende problemstilling:

Hvordan foretar kommuner og fylkeskommuner investeringsanalyser og evaluerer lønnsomheten av investeringer i idrettsarrangementer?

I litteraturkapitlet blir relevant teori belyst. Det teoretiske rammeverket identifiserer flere forhold spesielle for lønnsomheten av offentlige prosjekter. Nåverdimetoden, risiko knyttet til forventet kontantstrøm, monetær- og ikke-monetær avkastning og offentlige investering i idrettsarrangement blir beskrevet og diskutert. Data ble samlet inn gjennom dybdeintervjuer og sekundærkilder. Det ble gjennomført fem dybdeintervjuer, hvor informantene fikk muligheten til å reflektere over temaet og snakke fritt om sine erfaringer med Arctic Race of Norway. Videre utgjorde sekundærdata dokumenter i form av regnskap, budsjett og vedtektspapirer. Med utgangspunkt i resultatene fra dybdeintervjuene og tidligere dokumenter ble problemstillingen diskutert.

Avhandlingen konkluderer i at det ikke ble gjennomført fullstendige nytte-kostnadsanalyser i forkant av investeringsbeslutningene. Forventede kontantstrømmer baserte seg på virkninger andre idrettsarrangement hadde skapt og virkninger arrangørene reklamerte for at Arctic Race of Norway kunne skape, hvor relevante risikofaktorer ble utelatt og avkastningskrav sett bort fra. I etterkant av Arctic Race of Norway ble lønnsomheten av investeringene evaluert på bakgrunn av opplevelser og tilbakemeldinger ansatte hadde tilegnet seg.

Abstract

This thesis is a case study of Arctic Race of Norway and aims to elucidate how public institutions conduct investment analyses of sports events and evaluate the profitability of the investment. The thesis identifies the politicians expected monetary and non-monetary effects in the municipality hosting Arctic Race of Norway, and discuss how the politicians in retrospect perceived the profitability of the investment. Moreover, the study examines how expenses was treated and risk assessed.

The thesis answers the follow research question:

How do municipalities and counties conduct investment analyses and evaluate the profitability of investments in sports events?

Relevant theory is described in the literature review. The theoretical framework identifies several conditions particular to public projects profitability. The present value method, risk associated with cash flows, monetary and non-monetary rate of return and public investment in sports events are described and debated. Data was gathered through in-depth interviews and secondary sources. Five in-depth interviews were conducted, where the informants reflected and spoke freely of their experience with Arctic Race of Norway. Secondary sources comprised accounting records, budgets and statutory documents. The research question was discussed in light of the interviews and the extant documents.

The municipalities and counties did not conduct complete cost-benefit analyses prior to the investment decisions. Expected cash flows were based on the effects other sports events had generated and the possible effects advocated by Arctic Race of Norway, which omitted relevant risk factors and rate of return. After the completion of Arctic Race of Norway, the profitability of the investment was evaluated based on feedback and experiences made by the politicians.

Innholdsfortegnelse

Forord	II
Sammendrag	III
Abstract	IV
1 Innledning	1
1.1 Bakgrunn og motivasjon.....	1
1.2 Problemstilling	2
1.3 Avhandlingens begrensninger	2
1.4 Avhandlingens oppbygging og struktur	3
2 Bakgrunn.....	4
2.1 Arctic Race of Norway	4
2.2 Involverte aktører	5
2.2.1 Arctic Race of Norway AS og Amaury Sport Organisation	5
2.2.2 Union Cycliste Internationale (UCI) – Det internasjonale sykkelforbundet	6
2.2.3 Arrangørkommuner og fylkeskommuner	6
2.2.4 Andre involverte aktører.....	7
3 Litteraturoversikt.....	8
3.1 Nåverdiberegninger	8
3.1.1 Beregne lønnsomhet ved bruk av nåverdimetoden.....	8
3.1.2 Avkastningskravet	9
3.1.3 Alternativkostnaden.....	10
3.1.4 Monetære og ikke-monetære størrelser	10
3.1.5 Realopsjoner	11
3.2 Risiko tilknyttet kontantstrømmer	11
3.2.1 Risiko tilknyttet størrelsen på kontantstrømmer	11

3.2.2 Milepælrisiko.....	11
3.2.2 Overoptimisme	12
3.2.4 Usikkerhet rundt kostnader.....	12
3.2.4 Kapitalverdimodellen for beregning av avkastningskrav	12
3.2.5 Bruk av avkastningskravet.....	15
3.3 Offentlig investeringer i idrettsarrangementer	15
3.3.1 Generelt om offentlig sektor.....	15
3.3.3 Hvorfor investerer offentlig sektor i idrettsarrangementer?	16
3.3.4 Fellesgoder.....	17
3.4 Monetær og ikke-monetær avkastning i form av virkninger.....	17
3.4.1 Generelt om virkninger idrettsarrangement skaper	17
3.4.2 Monetære virkninger	18
3.4.3 Ikke-monetære virkninger	20
3.4.4 Oppsummering av monetære- og ikke-monetære virkninger.....	21
4 Metode	23
4.1 Undersøkellesdesign	23
4.2 Datainnsamlingsmetode	23
4.2.1 Dybdeintervju	23
4.2.2 Intervjuguide.....	24
4.2.3 Utvalg	24
4.2.5 Dokumentstudier	25
4.3 Analyse av data.....	26
4.4 Forskningskvalitet	26
4.4.1 Reliabilitet	26
4.4.2 Validitet	27
4.4.3 Generalisering.....	27

4.5 Etske hensyn.....	28
5 Resultat.....	29
5.1 Oppsummeringstabeller.....	29
5.2 Kommunene	31
5.2.1 Bodø kommune.....	31
5.2.2 Harstad kommune.....	34
5.2.3 Tromsø kommune.....	36
5.3 Fylkeskommunene.....	40
5.3.1 Troms fylkeskommune	40
5.3.2 Nordland fylkeskommune	43
5.4 Kostnader.....	47
5.5.1 Kommunene.....	48
5.5.2 Fylkeskommunene.....	48
6 Diskusjon.....	49
6.1 Eksternaliteter av Arctic Race of Norway.....	49
6.2 Evaluering av virkninger	49
6.2.1 Turisme i etterkant av Arctic Race of Norway.....	50
6.2.2 Inntekter til lokale virksomheter under Arctic Race of Norway og nye penger inn i regionen i tilknytning til arrangement	51
6.2.4 En begivenhet for nåværende innbyggere	52
6.2.5 Samarbeid	53
6.2.6 Bedre veier.....	53
6.2.7 Mobilitetshindringer	53
6.3 Kostnader.....	54
6.4 Avkastningskrav	54
6.5 Risiko.....	55

7 Konklusjon	56
7.1 Konklusjon	56
7.3 Forslag til videre forskning	56
Vedlegg	59
Vedlegg 1.....	59
Vedlegg 2.....	67

Liste over figurer og tabeller

Figur 2.1: Oversikt over involverte aktører.....	5
Figur 2.2: Oversikt over investeringsforløpet	7
Figur 3.1: En tradisjonell nåverdikalkyle	9
Figur 3.2 Nytte-kostnadsanalyse	9
Tabell 3.1 Oppsummering av monetære virkninger.....	21
Tabell 3.2 Oppsummering av ikke-monetære virkninger	22
Tabell 4.1: Oversikt over hvilke roller informantene hadde	25
Tabell 5.1: Oppsummeringstabell, kommuner	29
Tabell 5.2: Oppsummeringstabell, fylkeskommuner	30
Tabell 5.3: Oversikt over kostnader, Bodø kommune.....	31
Tabell 5.4: Oversikt over kostnader, Tromsø kommune.....	36
Tabell 5.5: Oversikt over investeringsbeløp, Troms fylkeskommune	40
Tabell 5.6 Oversikt over investeringsbeløp, Nordland fylkeskommune.....	43
Tabell 5.7 Andre investering, Nordland fylkeskommune	43
Tabell 5.8: Oversikt over kostnader	47
Tabell 6.1: Oppsummering av virkninger	50

1 Innledning

Dette kapittelet starter med en beskrivelse av bakgrunn og motivasjon for avhandlingen. Deretter er problemstillingen presentert. Videre tar kapittelet for seg avgrensninger i studiet, og tilslutt er avhandlingens struktur beskrevet.

1.1 Bakgrunn og motivasjon

Offentlig investeringer i idrettsarrangement har vært et omdiskutert tema. Arrangørene er ofte avhengig av offentlige tilskudd for å realisere arrangementet. Beslutningen om en offentlig investering kan derfor ha stor påvirkningskraft på arrangementets videre utvikling. I 2013 mottok Arctic Race of Norway avslag på søknaden om statsgaranti fra Stortinget. Likevel ble Arctic Race of Norway arrangert på bakgrunn investeringer kommuner og fylkeskommuner i Nord-Norge foretok i rittet. Etter det tredje arrangementet i 2015 må finansieringen på ny opp til diskusjon.

I tradisjonell finansiell litteratur vektlegges avkastning i form av kvantifiserbare størrelser. For private virksomheter, med profittmaksimering som målsetning, representerer nåverdien av neddiskonterte kontantstrømmer investeringens lønnsomhet (Iloui et al., 2011). Positiv nåverdi betyr at investeringen skaper verdier for virksomheten. I lønnsomhetsberegninger av offentlige investeringer kan tradisjonelle nåverdikalkyler være vanskelig å anvende fordi avkastningen ikke nødvendigvis består av kvantifiserbare størrelser. Offentlige institusjoner har som målsetning å skape fordeler for sine innbyggere gjennom tjenestetilbud (Mauland og Mellempvik, 2004). Fordelene kan være av monetær og ikke-monetær form, og begge størrelser må inngå i lønnsomhetsberegningen av en investering (Rosen, 1995). Ikke-monetære virkninger kan utgjøre en viktig del av investeringens avkastning, men det er komplisert å vedsette verdien av virkningene; markedspriser eksisterer ikke og innbyggere har ulike preferanser. Videre kan et prosjekt binde opp ressurser og skape alternativkostnader. Investeringen vil også inneholde risiko tilknyttet størrelsen av kommende kontantstrømmer. Kommende kontantstrømmer kan differensiere seg fra forventede kontantstrømmer. Disse elementene kompliserer lønnsomhetsberegningen (Rosen, 1995).

Formålet med denne avhandlingen er å avdekke hvordan offentlige institusjoner foretok investeringsanalyser og evaluerer lønnsomheten av investeringer i idrettsarrangement. Avhandlingen er et casestudie av Arctic Race of Norway og gir et innblikk hvordan monetære og ikke-monetære virkninger av idrettsarrangementet ble vurdert på investeringstidspunktet kontra i etterkant av arrangementet. Avhandlingen identifiserer hvilke monetære og ikke-monetære virkninger politikerne forventet at Arctic Race of Norway skulle skape og hvilke virkninger politikerne opplevde at arrangementet skapte. I tillegg blir størrelsen på virkningene og målinger av effekter diskutert. Videre gir studiet en dypere forståelse av hvordan kostnadene ble behandlet og risiko vurdert.

1.2 Problemstilling

Avhandlingen gir svar på følgende problemstilling:

Hvordan foretar kommuner og fylkeskommuner investeringsanalyser og evaluerer lønnsomheten av investeringer i idrettsarrangementer?

1.3 Avhandlingens begrensninger

Forventningene var knyttet til at Arctic Race of Norway skulle skape monetære og ikke-monetære virkninger for innbyggerne og virksomheter i kommunene. Ingen virkninger ble målt. Derfor baserer diskusjonen seg på opplevde virkninger. Videre ble spørsmål om forventninger stilt i etterkant av Arctic Race of Norway. Svarene kunne derfor bære preg av erfaringer informantene opparbeidet seg under arrangementene. Utvalget av kommuner var heller ikke representativt for populasjonen, ettersom utvalget besto av de tre største kommunene i Nord-Norge målt etter innbyggertall. Tidsbegrensninger bidro til et lavt utvalg, i tillegg ble noen kommuner vurdert som irrelevante for undersøkelsen fordi investeringene i Arctic Race of Norway var av mindre størrelser. Flere eller andre informanter kunne gitt mer nyanserte resultater.

1.4 Avhandlingens oppbygging og struktur

I neste kapittel får leseren en kort presentasjon av Arctic Race of Norway og en innføring i hvilke aktører som var involverte i arrangementet. Kapittel 3 tar for seg tidligere litteratur og gir en beskrivelse av relevant teori. I kapittel 4 blir metodiske valg begrunnet, mens kapittel 5 presenter resultatene av studiet. Videre diskuterer kapittel 6 resultatene opp mot problemstillingen. Tilslutt gir kapittel 7 en konklusjon på problemstillingen på bakgrunn av diskusjonen i kapittel 6. Kapittelet inkluderer også forslag til videre forskning.

2 Bakgrunn

Dette kapitlet gir en beskrivelse av Arctic Race of Norway. Videre blir involverte aktører presentert og roller beskrevet.

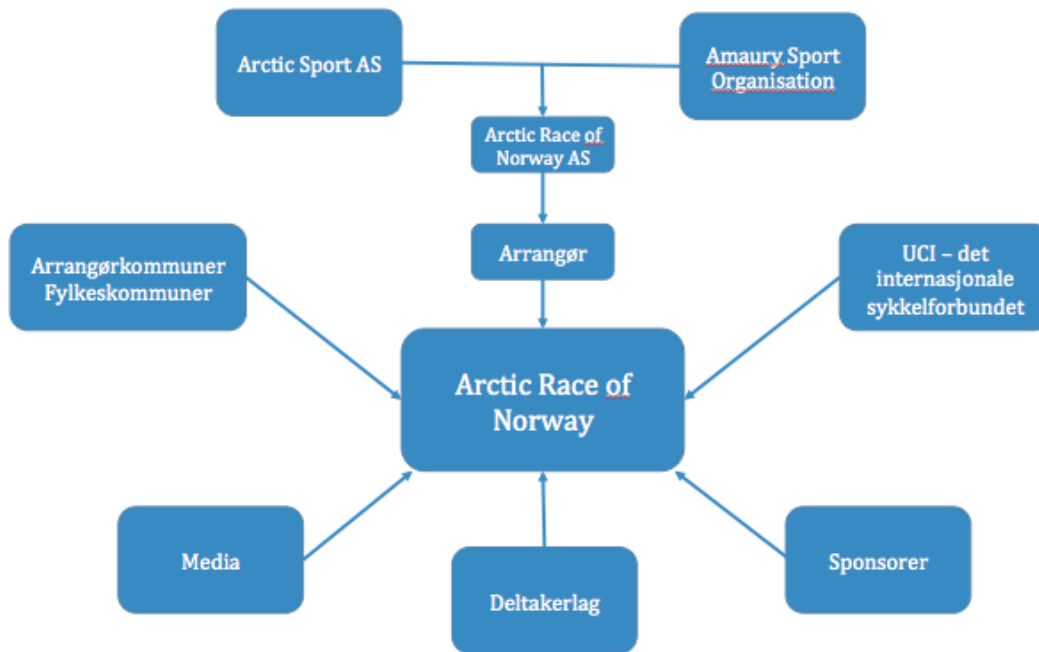
2.1 Arctic Race of Norway

Arctic Race of Norway er et internasjonalt etapperitt i landeveissykling. Rittet blir arrangert i Nord-Norge og består av fire etapper, hvor start- og målgang beveger seg innenfor landsdelen hvert år. Første utgave av Arctic Race of Norway ble arrangert i august 2013 med over tjue deltakerlag, hvor fem lag var kategoriser som profflag, sju lag som profesjonelle kontinentallag og de resterende sju lagene som kontinentallag. Av kontinentallagene var fem lag fra Norge. Tre av etappene ble syklet gjennom Nordland, mens den siste etappen hadde målgang i Harstad, sør i Troms. Thor Hushovd, som representerer BMC Racing Team og er rittets ambassadør, vant Arctic Race of Norway i 2013.

Den andre utgaven av Arctic Race of Norway ble arrangert i 2014. Da strakte etappene seg fra Nordkapp i nord til Tromsø lengre sør. Tjue lag deltok også dette året, hvor fem lag var kategorisert som profflag. Videre utgjorde profesjonelle kontinentallag åtte lag, mens seks lag var kategorisert som kontinentallag. Fem norske lag deltok. Rittet ble vunnet av nederlandske Steven Kruijswijk fra Belkin Pro Cycling. Etter to vellykkete arrangementer i 2013 og 2014 ble Arctic Race of Norway oppgradert til kategorien 2. HC på den internasjonale sykkelrittranking. Horse Class (HC) er den nest høyeste kategorien på UCIs ranking. Tallet 2 betyr at rittet strekker seg over flere dager.

2.2 Involverte aktører

Figur 2.1: Oversikt over involverte aktører



Figuren gir en oversikt over hvilke aktører som var involvert i Arctic Race of Norway.

2.2.1 Arctic Race of Norway AS og Amaury Sport Organisation

Arctic Race of Norway AS er selskapet som arrangerer Arctic Race of Norway og ble etablert i januar 2013. Daglig leder i selskapet er Knut-Erik Dybdal, som sammen med Ole Skardal fikk idéen om å skape et sykkelritt i Norge-Norge. Videre er Amaury Sport Organisation (ASO) og Arctic Sport AS aksjonærer i selskapet. ASO eier 60 % av aksjekapitalen, mens Arctic Sport AS eier de resterende 40 % av aksjene. ASO er et kjent medieselskap fra Frankrike og arrangerer andre store idrettsarrangementer som Rally Dakar og Tour de France. I tillegg eier selskapet sportsavisen *L'Équipe*. Samarbeidet med ASO har vært viktig for realiseringen av Arctic Race of Norway. ASO har tilført profesjonalitet i planleggingen og gjennomføringen av Arctic Race of Norway og bidratt til at rittet har fått internasjonal medieoppmerksomhet.

2.2.2 Union Cycliste Internationale (UCI) – Det internasjonale sykkelforbundet

UCI er det øverste organet for profesjonell sykkel sport og har sitt hovedkvarter Aigle i Sveits. I tillegg til å utarbeide regler og utstede kjørelisenser til ryttere, administrerer UCI klassifiseringen av sykkelritt og poengsystemer i ulike disipliner, som landeveissykling, banesykling og terrengsykling for damer og herrer.

2.2.3 Arrangørkommuner og fylkeskommuner

I avhandlingen er arrangørkommuner definert som kommuner som var involvert i en etappe av Arctic Race of Norway. For å få være del av arrangementet måtte kommunene imøtekomme krav fra arrangørene. Kravene innebar utbedring av infrastruktur, tilrettelegging for arrangementet og tilgang på frivillig. Politikerne hadde tilgang til kontrakten med kravene før beslutningen ble tatt, men for noen kommuner ble kostnadene større enn budsjettet. Fylkeskommunene i Nord-Norge har også investert i Arctic Race of Norway over ulike tidsperioder. Investeringene har vært viktig for rittets finansiering, men etter Arctic Race of Norway 2015 er ingen tilskudd bevilget.

Investeringene ble gjort på bakgrunn av potensialet Arctic Race of Norway hadde for å skape fordeler for innbyggerne i Nord-Norge. Iloui et al. (2011) henviser til at offentlige institusjoner investerer, i likhet med private aktører, i prosjekter som krever innledende utgifter og som er ventet å skape avkastning over tid. Men i motsetning til private bedrifter, hvor avkastningen skal være til fordel for aksjonærene, skal offentlige investeringer skape positive virkninger for innbyggerne. Derfor har avhandlingen lagt vekt på fordeler Arctic Race of Norway skapte for innbyggerne og lokale virksomheter i arrangørkommunene.

Figur 2.2: Oversikt over investeringsforløpet



Figuren viser investeringsforløpet. Kommunene og fylkeskommunene investerte i Arctic Race of Norway for at arrangementet skulle skape fordeler for innbyggerne og lokale virksomheter.

2.2.4 Andre involverte aktører

Andre aktører var også involvert i Arctic Race of Norway. Sykelistene, media og sponsorer bidro til sette sitt preg på rittet. Sykelistene representerte tjue lag og flere var antatt å være blant verdens beste innenfor idretten. Derfor knyttet det seg spenning og interesse til etappene. Videre produserte ASO med sine ressurser innen media TV-sendinger fra Arctic Race of Norway til mange land. TV2 hadde senderrettighetene i Norge. Arrangementet trakk journalister til landsdelen, og i noen kommuner ble journalistene tatt med på aktiviteter utover arrangementet i håp om at kommunen skulle få positiv omtale i internasjonale medier. I tillegg bidro sponsorer til finansieringen av Arctic Race of Norway. Hovedsponsorene har vært Statoil og SpareBank 1 Nord-Norge, men mindre sponsorer i arrangørregionene bevilget også ressurser til arrangementet. ASO hadde strenge restriksjoner på reklamering av sponsorer, som resulterte i at det oppsto misforståelser knyttet til promoteringen.

3 Litteraturoversikt

Kapittelet starter med en gjennomgang av teori om nåverdiberegning. Videre blir teori knyttet til risikoen ved en investering presentert, og kapitalverdimodellen for utledning av avkastningskrav diskutert. Deretter blir teori om offentlig sektor beskrevet. Tilslutt tar kapittelet for seg spesifikk teori knyttet til monetære og ikke-monetære virkninger idrettsarrangement kan skape.

3.1 Nåverdiberegninger

3.1.1 Beregne lønnsomhet ved bruk av nåverdimetoden

Avkastningen en investering skaper oppstår sjelden på samme tidspunkt som investeringsutgiften (Iloui et al., 2011). Kostnaden må ofte betales ved prosjektets begynnelse, mens kontantoverskudd oppstår i etterkant. Studiet til Mules og Dwyer (2005) vurderer hvordan lønnsomheten av en investering i idrettsarrangement kan anslås ved å regne ut nåverdien av nytte- og kostnadsvirkninger inkludert investeringsutgiften. Nåverdien uttrykker verdien av investeringen på investeringstidspunktet. I artikkelen «Do We Need an Economic Impact Study or a Cost-Benefit Analysis of Sports Event?» argumenterer Stefan Késenne for at en sammenligning av nytte og kostnader gir myndighetene et holdbart argument for å investere i idrettsarrangementer (Késenne, 2005). Tidligere har utilstrekkelige investeringanalyser av idrettsarrangement blitt gjennomført. Se studiet til Crompton (1995) for en oversikt over kilder til unøyaktige resultater.

En lønnsomhetsanalyse av offentlige investeringer må ta hensyn til virkninger som oppstår for innbyggerne, i tillegg til inntekter og kostnader myndighetene har (Iloui et al., 2011). Et idrettsarrangement kan skape monetære og ikke-monetære virkninger i arrangørregionen. Videre kan virkningene være positive og negative (Boye og Koekebakker, 2006). Det kompliserer investeringsanalysen. Investeringen er lønnsom hvis nåverdien av investeringen er positiv.

Figur 3.1: En tradisjonell nåverdikalkyle

(Boye og Koekebakker, 2006)

$$NV = -CF_0 + \frac{CF_1}{(1+i)^1} + \frac{CF_2}{(1+i)^2} + \dots + \frac{CF_n}{(1+i)^n} = -CF_0 + \sum_{t=1}^n \frac{CF_t}{(1+i)^t}$$

Likningen viser hvordan en tradisjonell nåverdikalkyle er satt opp, hvor CF_0 er investeringsutgiften, CF er kontantstrømmer, 0, 1, 2, n er perioder, i er avkastningskravet og t er år.

Figur 3.2 Nytte-kostnadsanalyse

$$\begin{aligned} NV &= - \frac{\text{investeringsutgift}_0}{(1+i)^0} + \frac{-\text{kostnader}_1 + \text{monetære og ikke-monetære virkninger}_1}{(1+i)^1} \\ &+ \frac{-\text{kostnader}_2 + \text{monetære og ikke-monetære virkninger}_2}{(1+i)^2} + \dots \\ &+ \frac{-\text{kostnader}_n + \text{monetære og ikke-monetære virkninger}_n}{(1+i)^n} \\ &= - \text{investeringsutgift}_0 + \sum_{t=1}^n \frac{-\text{kostnader}_t + \text{monetære og ikke-monetære virkninger}_t}{(1+i)^t} \end{aligned}$$

Nytte-kostnadsanalysen viser hvordan offentlig sektor kan beregne lønnsomheten av investeringer i idrettsarrangement ved å ta hensyn til kostnader, monetære virkninger og ikke-monetære virkninger som oppstår på ulike tidspunkt. I figuren er i avkastningskravet, 1, 2 og n perioder og t år.

3.1.2 Avkastningskravet

Kontantstrømmer som oppstår på ulike tidspunkter er ikke verdsatt like høyt som kostnaden på investeringstidspunktet. Derfor blir kostnader og virkninger neddiskontert med avkastningskravet (Nitte-Hauge og Frøyland, 2005). Avkastningskravet består av alternativkostnaden ved sikker plassering av pengene pluss et risikotillegg. Alternativkostnaden ved en sikker plassering utgjør risikofri rente, mens risikotillegget representerer investeringens systematiske risiko. Systematisk risiko oppstår fordi risikoaverse investorer krever kompensasjon for å ta på seg risiko i form av høyere avkastning utover risikofri rente (Boye og Koekebakker, 2006). Systematisk risiko er definert risiko som gjelder hele markedet og kan ikke diversifiseres bort (Nitte-Hauge og Frøyland, 2005). For en offentlig institusjon er tilgangen på ressurser begrenset. Når politikerne investerer i et prosjekt, mister de muligheten til å oppnå fordeler av andre investeringer (Brealey et al.,

2014). Avkastningskravet skal derfor gjenspeile investeringens alternativ avkastning i et prosjekt med noenlunde samme risiko (Brealey et al., 2014). Positiv nåverdi betyr at investeringen gir bedre avkastning enn konkurrerende alternativer med forholdsvis lik risiko (Nitte-Hauge og Frøyland, 2005).

3.1.3 Alternativkostnaden

Studiet til Késenne (2005) argumenterer for at lønnsomhetsanalysen må ta hensyn til ressursenes alternative anvendelse. Avkastningen myndighetene går glipp av ved å unnlate å investere ressursene i andre prosjekter reflekteres, som nevnt ovenfor, i avkastningskravet. Men Stiglitz (2000) henviser til at alternativkostnader også omfatter kostnader som påløper fordi et prosjekt binder opp ressurser og skaper kostnader. For eksempel tilsvarer alternativkostnaden av at ansatte arbeider med å konstruere en bro beløpet de ansatte ville tjent og produsert dersom de arbeidet andre steder, og broen ikke ble bygd.

3.1.4 Monetære og ikke-monetære størrelser

Hvis kostnadene og virkningene som inngår i lønnsomhetsanalysen er av monetær størrelse og blir utvekslet i markedet, kan myndighetene benytte seg av markedspriser i nåverdiberegningen (Bruce, 2001). Noen ganger må markedsprisene justeres for markedssvikt, som eksterne effekter og skatter. Men kostnadene og virkningene kan også inneholde komponenter som ikke har noe marked i det hele tatt (Ringstad, 1994). Forurensing, støy eller spart reisetid kan være vanskelig å verdsette. Bruce (2001) henviser til tre metoder som vanligvis blir brukt i verdsettingen av ikke-monetære størrelser: Den hedonistiske metoden, reisekostnadsmetoden og den betinget verdsettelsesmetoden. Den hedonistiske metoden antar at markedsprisen til et gode består av den samlede verdien egenskapene til godet har. Reisekostnadsmetoden tar utgangspunkt i at reisekostnader mennesker har for å komme seg til en plass representerer stedets inngangspris. Dermed kan betalingsvilligheten estimeres på bakgrunn av antall besøkende og deres reisekostnader. Mens den betingete verdsettelsesmetoden innebærer å spørre mennesker direkte om betalingsvilligheten for et bestemt gode. Metoden er kontroversiell av minst to grunner: For det første er det et hypotetisk spørsmål som gir et hypotetisk svar; for det andre kan bias-effekter i form av svar-bias eller strategisk bias oppstå. Svar-bias er knyttet til feil som oppstår fordi utvalget ikke er tilfeldig valgt. Strategisk bias innebærer at respondentene tror de kan påvirke beslutninger med sine svar. Bias-effekter resulterer i at undersøkelsen blir

upålitelig, til tross for at respondentene gjør et ærlig forsøk på å uttrykke deres betalingsvillighet.

3.1.5 Realopsjoner

Investeringer kan også inneholde en realopsjon. En realopsjon representerer en valgmulighet, som kan ha verdi ved et senere tidspunkt (Elnan et al., 2007). Investoren har rett til å utøve opsjonen, men ingen plikt. Realopsjoner skaper fleksibilitet ved at investor kan utsette, utvide, forlate eller på annen måte endre et prosjekt på ulike stadier av prosjektets nyttige levetid for å oppnå gevinst eller hindre tap. En utgangsopsjon gir investoren rett til å stoppe prosjektet for en gitt pris. Det er en salgsoption, som betyr at ved en ugunstig utvikling av prosjektet kan investor komme seg ut av prosjektet (Elnan et al., 2007). Utgangsopsjonen gir en tilleggsverdi til prosjektet som nåverdimetoden ikke fanger opp.

3.2 Risiko tilknyttet kontantstrømmer

3.2.1 Risiko tilknyttet størrelsen på kontantstrømmer

Risiko er knyttet til muligheten for at lønnsomheten av investeringene avviker fra lønnsomheten politikerne forventet på investeringstidspunktet (Nitte-Hauge og Frøyland, 2005). Risikoen skaper en direkte og indirekte effekt på lønnsomhetsberegning (Gjesdal og Johnsen, 1999). Den direkte effekten reflekterer all usikkerhet og oppstår fordi budsjetterte kontantstrømmer består av forventningsverdier. Forventningsverdier er verdier som er vektete gjennomsnitt av optimistiske og pessimistiske anslag (Gjesdal og Johnsen, 1999). Videre utgjør den indirekte effekten systematisk risiko knyttet til investeringen og blir reflektert i avkastningskravets risikotillegg.

3.2.2 Milepælrisiko

Milepælrisiko er risiko tilknyttet én eller et fåtall hendelser i fremtiden (Gjesdal og Johnsen, 1999). For å oppnå en positiv nåverdi av investeringene var det avgjørende at Arctic Race of Norway ble gjennomført. En avlysning hadde påvirket kontantstrømmene negativt. Milepælrisiko går under bedriftsspesifikk risiko, som betyr at de budsjetterte kontantstrømmene reflekterer risikoen ved å justere verdier for katastrofetap.

3.2.2 Overoptimisme

Individer kan være optimistiske og overmodige når avgjørelser blir tatt (Gervais et al., 2002). Optimistiske ettersom individene tror at sannsynligheten for et gunstig resultat er større enn den faktisk er. Overmodige ettersom individene tror at deres kunnskap er mer presis enn den er. Derfor kan optimistiske og overmodige politikere ha overestimert lønnsomheten og underestimert risikoen av investeringer i Arctic Race of Norway.

3.2.4 Usikkerhet rundt kostnader

Dixit og Pindyck (1994) skiller i sitt studie mellom usikkerhet tilknyttet inputkostnader og teknisk usikkerhet. Usikkerhet tilknyttet inputkostnader innebærer at ingen vet hvordan kostnadene på inputmaterialer utvikler seg over tid og representerer en kostnad hvis investeringer blir gjennomført uten å vente på ny informasjon. Det kan være ulønnsomt å investere selv om lønnsomhetsanalysen viser positiv nåverdi i dag. Teknisk usikkerhet handler om at ingen vet hvor mye tid, innsats og materialer som totalt kreves for å fullføre et prosjekt, selv om prosjektets innsatsfaktorer er kjent. Kostnadene kan utvikle seg i uventede retninger; den totale kostnaden er ukjent til prosjektet er avsluttet. Teknisk usikkerhet kan derfor reduseres ved å gjennomføre prosjektet.

3.2.4 Kapitalverdimodellen for beregning av avkastningskrav

På samme måte som en privat investor har risikoaversjon, er det antatt at myndighetene er risikoaverse (Nitte-Hauge og Frøyland, 2005). Avkastningskravet vil derfor bestå av risikofri rente pluss et risikotillegg, som reflekterer systematiske risiko. Risikotillegget blir også kalt markedspremien. Det er vanlig å benytte kapitalverdimodellen for å prise systematisk risiko i aksjemarkedet. Studiet til Nitte-Hauge og Frøyland (2005) angir forutsetninger for at modellen kan benyttes i offentlige investeringsbeslutninger. For det første vil risikoen avhenge av hvordan avkastningen til prosjektet samvarierer med avkastningen på landets nasjonalformue. Nasjonalformuen består av naturkapital, realkapital, kunnskapskapital og landets fordringer hos andre land. Avkastningen på nasjonalformuen er landets nasjonalinntekt og bare deler av formuen handles på børs, så spørsmålet er om markedsporteføljen er representativ for avkastningen av offentlige prosjekter. Studiet påpeker at børsformuen ikke nødvendigvis må være en kopi av nasjonalformuen. Det interessante er om risikoen i nasjonalformuen blir fanget opp i formuesobjektene som inngår i børsformuen. For det andre er det viktig å vurdere om aktørene i aksjemarkedet er representative for aktørene som bærer risiko ved offentlige investeringer: Brukere av offentlige tjenester og

skattebetalerne. For det tredje må usystematisk risiko kunne diversifiseres bort ved at investoren sprer sine investeringer på mange prosjekter. Staten er en stor investor med flere investeringsmuligheter. Kapitalverdimodellen kan derfor benyttes i offentlige investeringsbeslutninger hvis beslutningene og finansieringen blir gjort på sentralt nivå (Nitte-Hauge og Frøyland, 2005).

Modell 3.1: Kapitalverdimodellen

(Nitte-Hauge og Frøyland, 2005; Gjesdal og Johnsen, 1999)

Likning (1): Egenkapitalavkastningskravet

$$k_E = r + \beta_E(R_M - r)$$

Likningen viser hvordan egenkapitalavkastningskravet, k_E , blir beregnet i kapitalverdimodellen, hvor r er risikofri nominell rente, R_M er nominell avkastning på markedsporteføljen, β_E er egenkapitalbetaen som angir i hvilken grad avkastning samvarierer med gjennomsnittlig børsavkastning og $\beta_E(R_M - r)$ er risikotillegget, også kalt markedspremien.

Avkastningskravet for totalkapitalen kan videre utledes som et vektet gjennomsnitt av avkastningskravet til egenkapitalen og gjelden regnet før skatt.

Likning (2): Avkastningskravet for totalkapitalen

$$k_T = ek_E + (1 - e)k_G$$

Likningen viser hvordan avkastningskravet for totalkapitalen blir beregnet i kapitalverdimodellen, hvor e er egenkapitalandelen og k_G er gjeldsavkastningskravet.

Modellen tar videre hensyn til at det alltid er en risiko for at selskapet ikke betaler renter og avdrag som avtalt ved å beregne et tillegg i lånerenten.

Likning (3): Gjeldskapitalavkastningskravet

$$k_G = r + TP$$

Likningen viser hvordan gjeldsavkastningskravet blir bregnet i kapitalverdimodellen, hvor TP er tillegget i lånerenten.

Ved bruk av kapitalverdimodellen ble gjennomsnittlig avkastning for et norsk foretak beregnet:

Likning (1): Nominelt avkastningskrav før skatt

$$k_{sys}^{fs} = r + \frac{\beta_{sys}}{1-s} (MP^s) + \left(1 - \frac{e}{a}\right) TP = 4,55 + \frac{0,39}{0,72} * 5,72 + \left(1 - \frac{0,39}{0,8}\right) * 1 = 8,63$$

Likningen viser hvordan gjennomsnittlig avkastning for et norsk foretak er beregnet ved bruk av kapitalverdimodellen i studiet til Nitte-Haug og Frøyland (2005), hvor k_{sys}^{fs} er avkastningskravet på sysselsatt kapital før skatt, r er risikofri nominell rente, TP er tillegget i lånerenten, β_{sys} er betaverdien for sysselsatt kapital, MP^s er markedspremien etter skatt, $\frac{e}{a}$ er andelen egenkapital e i forhold til andelen sysselsatt kapital og s er skattesatsen.

Likning (2): Reelt avkastningskrav før skatt

$$k_{sys}^{fs} = \left(\frac{1 + \text{nominelt avkastningskrav}}{1 + \text{inflasjonsrate}} - 1 \right) * 100 = \frac{1 + \frac{8,63}{100}}{1 + \frac{2,5}{100}} * 100 = 5,98 \% \approx 6 \%$$

Likningen viser hvordan reelt avkastningskrav før skatt ble utregnet med en inflasjonsrate på 2,5 %.

$$\text{Risikofri realrente} = \left(\frac{1 + \text{risikofri nominell rente}}{1 + \text{inflasjonsrate}} - 1 \right) = \left(\frac{1 + 0,0455}{1 + 0,025} - 1 \right) = 2 \%$$

Likningen viser beregningen av risikofri realrente.

Markedspremien, som reflekterer systematisk risiko = 6 % – 2 % = 4 %.

Studiet til Nitte-Hauge og Frøyland (2005) beregner et reelt avkastningskrav på 4 % for offentlige prosjekter ettersom det ble antatt statlige tiltak hadde lavere systematisk risiko enn gjennomsnittsprosjekter finansiert i aksjemarkedet.

3.2.5 Bruk av avkastningskravet

Resultatet av studiet til Nitte-Hauge og Frøyland (2005) forutsatte at beslutningen og finansieringen av prosjektet ble gjort på sentralt nivå slik at usystematisk risiko ble diversifisert bort. Fylkeskommuner og kommuner er regnet som lavere nivå innenfor offentlig sektor, men hadde likevel muligheten til spre risikoen over mange prosjekter. Derfor ble det antatt at usystematisk risiko kunne diversifiseres bort. Videre antok studiet til Nitte-Hauge og Frøyland (2005) at systematisk risiko var lavere for statlige tiltak enn for et gjennomsnittsprosjekt finansiert i aksjemarkedet. Avhandlingen har sett bort fra en diskusjon av størrelsen på systematisk risiko tilknyttet investeringene i Arctic Race of Norway. Studiet til Rosen (1995) argumenter for at avkastningskravet må være avkastningen staten kunne oppnådd av å investere i privat sektor. Dersom staten overfører midler fra et prosjekt i privat sektor til et prosjekt i offentlig sektor, går staten glipp av avkastningen en privat investering kunne skapt. Derfor bruker avhandlingen et avkastningskrav på 6 %.

3.3 Offentlig investeringer i idrettsarrangementer

3.3.1 Generelt om offentlig sektor

Offentlig sektor omfatter ulike institusjoner, herunder primærkommune og fylkeskommune (Mauland og Mellemvik, 2004). Styringen i offentlig sektor er politisk, hvor representanter i kommunestyret representerer ideer og oppfatninger i befolkningen. Investeringer av offentlig sektor er begrunnet med muligheter for jevnere fordeling av goder og høyere totale velferd i samfunnet. De fleste organisasjoner har som mål å gi best mulig tjenestetilbud til sine innbyggere innenfor tjenesteområdet organisasjonen har ansvar for, i motsetning til private virksomheter som har profittmaksimering som målsetning. Videre mottar offentlig sektor store deler av inntekten gjennom skatter og avgifter. Inntekten reflekter ikke prestasjon og er i liten grad avhengig av markedet eller kunder. Innenfor offentlig sektor eksisterer heller ikke markeder som betaler for tjenestene. Derfor er det vanskelig å få et konkret mål på verdiskapningen (Busch et al., 2009). Mangel på entydig mål gjør det problematisk å vurdere om nytten overstiger anvendte ressurser.

3.3.2 Definisjon av eksternaliteter og gratispassasjerproblemet

Stiglitz (2000) definerer eksternaliteter som effekter som oppstår når handlingen til en aktør påvirker velferden til en annen aktør, uten at aktøren som blir påvirket kan påvirke handlingen eller blir kompensert for ubehag. Negative eksternaliteter oppstår hvis handlingen skaper kostnader for andre. Positive eksternaliteter oppstår hvis handlingen fører til fordeler for andre. Eksisterer eksternaliteter er markedet ikke effisient. Ettersom aktøren som utfører handlingen ikke må bære hele kostnaden selv, vil aktøren ha mindre risiko og derfor engasjere seg uforholdsmessig mye. Motsatt vil personer som ikke oppnår hele fordelene av en handling engasjere seg tilsvarende mindre. Gratispassasjerproblemet er definert som et individs manglende betalingsvillighet for et prosjekt individet vil ha nytte av hvis prosjektet blir realisert (Ringstad, 1994).

3.3.3 Hvorfor investerer offentlig sektor i idrettsarrangementer?

Tankegangen bak offentlig investering i idrettsarrangement er at arrangementet skal skape positive fordeler (eksternaliteter) for innbyggerne i form av flere arbeidsplasser, som et resultat av større etterspørsel etter varer og tjenester og høyere husholdningsinntekt (Mules og Dwyer, 2005). Innbyggerne betaler skatt til kommunen. En andel av pengene bevilger kommunestyret til idrettsarrangementet. Arrangementet trekker turister og andre aktører til regionen som tilfører nye penger i området og øker konsumet. Resultatet blir større etterspørsel etter arbeidskraft og høyere inntekt. Høyere inntekt forsterker igjen etterspørselen, og deler av etterspørselen vil rette seg mot lokale varer og tjenester.

Offentlige investeringer kan også være et resultat av markedssvikt (Preuss og Solberg, 2006). Svikt i dette tilfelle oppstår hvis et lønnsomt arrangement ikke blir gjennomført grunnet manglende finansiering. Private virksomheter kan unngå å investere i et idrettsarrangement fordi arrangementet vil skape fordeler for andre virksomheter, ikke bare virksomhetene som investerer. Det er umulig å ekskludere andre virksomheter fra å oppnå positive eksternaliteter av et arrangement. Virksomheter kan derfor maksimere profitt ved å la andre finansiere et arrangement, mens virksomheten selv mottar inntekter arrangementet skaper (Mules og Dwyer, 2005). Gratispassasjerproblematikk kan resultere i at et idrettsarrangement kolliderer og fordeler går tapt. Problemet kan løses gjennom offentlige investeringer (Ringstad, 1994). Arrangementet blir arrangert og skaper eksternaliteter for innbyggerne og lokale virksomheter.

3.3.4 Fellesgoder

Fellesgoder er goder det er umulig å ekskludere individer fra å oppnå fordeler av (Stiglitz, 2000). Som påpekt i avsnittet ovenfor, kan positive eksternaliteter resultere i at private aktører ikke ønsker å tilby fellesgoder. Derfor blir ikke godene tilbudt i markedet eller blir tilbudt i utilstrekkelige grad. I tillegg er fellesgoder ikke-rivaliserende, som betyr at hvis et individ oppnår en fordel av godet hindrer det ikke andre individer i å oppnå den samme fordelten (Ringstad, 1994). Videre er marginalkostnaden av at et individ ekstra bruker godet lik null. Ettersom flere individer kan dra nytte av godet samtidig og uavhengig av hverandre, er betalingsvilligheten for en enhet ekstra av godet tilsvarende summen av individenes betalingsvillighet. Men betalingsvilligheten kan være vanskelig å estimere. Hvis individer må gi et forpliktende svar om betalingsvillighet, er det optimalt å opptre som gratispassasjer fordi det er umulig å ekskludere noen fra å oppnå fordeler av godet (Stiglitz, 2000). Derimot gir et uforpliktende svar insentiver til å overdrive betalingsvilligheten dersom godet skaper fordeler og underdrive betalingsvilligheten hvis godet skaper ulemper. Derfor er det vanskelig å beregne betalingsvilligheten til innbyggerne for fordeler et arrangement kan skape; innbyggerne betaler ikke den direkte kostnaden og har insentiver til å overdrive eller underdrive sine svar ettersom preferanser varierer.

3.4 Monetær og ikke-monetær avkastning i form av virkninger

3.4.1 Generelt om virkninger idrettsarrangement skaper

Virkningene et idrettsarrangementet kan skape avhengig av størrelsen på arrangement i forhold til størrelsen på regionen (Solberg et al., 2002). Solberg og Ulvnes (2012) skiller i sitt studie mellom kortsiktige og langsiktige virkninger. Et kortsiktig perspektiv omfatter perioden arrangementer finner sted, samt umiddelbart før og etter. Et langsiktig perspektiv omfatter perioden fra da de første forberedelsene startet og til langt inn i fremtiden. Resultater fra tidligere studier viser at dokumenterte virkninger av idrettsarrangement har vært beskjedne og som regel lavere enn forventet (Porter, 1999; Baade og Matheson, 2002; Cashman, 2006). Konsulentselskap måler ofte virkninger et arrangement har skapt, men resultatene kan bære preg av overvurderinger ettersom rapporten kan være utarbeidet på oppdrag fra arrangørene og ment for å synliggjøre positive sider ved arrangementet for innbyggerne og politikere (Solberg og Ulvnes, 2012).

Det er viktig å ha et realistisk syn på virkninger et idrettsarrangement kan skape. Høye forventninger kan resultere i overinvesteringer og redusert lønnsomhet. Likevel påpeker studiet til Balduck et al. (2011) at lokale myndigheter kan unngå å ta hensyn til negative virkninger når investeringsbeslutningen blir tatt. Fokuset er gjerne på positive virkninger for å vinne innbyggernes støtte. Myndighetene vil unngå at innbyggerne utvikler dårlige holdninger til arrangementet basert på negative virkninger. Dårlige holdninger kan skape opptøy og protester, som under den internasjonale fotballturneringen Confederation Cup i Brasil i 2013 (Zimbalist, 2015). Da protesterte over en million brasilianere over hele landet mot at myndighetene hadde brukt mellom 15 – 20 milliarder dollar på nye stadioner og infrastruktur før VM i 2014.

3.4.2 Monetære virkninger

Turisme på lengre sikt:

Internasjonal medieoppmerksomhet skaper promoteringsmuligheter og kan heve bevisstheten om arrangørregionen som potensiell turistdestinasjon (Mules og Dwyer, 2005). Turistutvikling er ansett som en attraktiv investering fordi avkastningen kan være nye besøkende og virksomheter til området (Preuss, 2005). Et attraktivt bilde av arrangørregionen kombinert med nye idrettsfasiliteter kan motivere turister til et besøk i etterkant (Preuss, 2005) og gi positive langtidseffekter (Mules og Dwyer, 2005). Hvor lenge virkningene varer, avhenger av regionens evne til å promotere seg selv i media, potensielle turistenes interesse av å høre mer om regionen og positive holdninger til idrett og utenomsportslig mediedekning (Solberg og Ulvnes, 2012). Det er også viktig å understreke at arrangementet kan avdekke negative sider ved en region. Regionen eller landet kan bli ansett som et mindre attraktivt reisemål blant potensiell turister (Preuss, 2005).

Virkninger av turisme og andre aktører utenfra i perioden rundt arrangementet:

Monetære virkninger et idrettsarrangement skaper innebærer nye penger sprøytet inn i regionen utenfra (Crompton, 1995). Turister og andre ikke-regionale aktører bringer penger inn i regionen ved handel av lokale varer og tjenester. Videre bidrar innbyggerne til resirkulering av pengene, som skaper ringvirkninger. Ringvirkningene er størst i arrangementområdet (Preuss, 2005). Preuss har utviklet en modell for å beregne publikumseffekten arrangementer skaper i arrangørregionen, hvor han skiller mellom personer som unnlater å bruke penger i regionen hvis arrangementet ikke blir arrangert og

andre personer. Kun inntekter fra personer som bruker penger i regionen på grunn av arrangementet skal tas hensyn til.

I modellen splitter Preuss personer i grupper. Gruppe A består av personer som reiser til regionen på grunn av arrangementet. Gruppe B består av turister som hadde besøkt regionen uansett, men som blir lengre på grunn av arrangement. Gruppe C består av innbyggere som blir hjemme og bruker penger i regionen kontra å reise på ferie andre steder. Personene i gruppe A, B og C bringer nye penger inn i regionen og skaper en økonomisk innvirkning. Videre består gruppe D av innbyggere som forlater regionen. Penger personene vanligvis ville brukt i regionen representerer et tap. Gruppe E består av turister som 1) unnlater å reise til regionen på grunn av arrangementet eller 2) endrer reisetidspunkt og besøker byen på et tidligere eller senere tidspunkt. Utgifter til personer i gruppe E1 utgjør en kostnad ettersom regionen mister inntekter, mens personene i gruppe E2 skaper en positiv innvirkning fordi etterspørselen etter hoteller blir større i andre perioder. Gruppe F består av innbyggere som tar ferie på et annet tidspunkt for unngå arrangementet, men innbyggerne bringer ikke mer penger ut av regionen enn planlagt. Gruppe G består av turister, som uavhengig av arrangementet hadde besøkt regionen. Tilslutt består gruppe H av turister som uansett ville reist til regionen, men som grunn av arrangementet valgte å komme på arrangementstidspunktet. Personer i gruppe G og H bidrar ikke til nye penger til regionen i forbindelse med arrangementet.

$$(A + B + C) - (D + E1) + \Delta(E2 + G + H + K) = \text{nye penger inn i regionen}$$

(Preuss, 2005)

Likningen viser hvordan Preuss beregner den monetære effekten publikum har på en arrangørregionen i forbindelse med et arrangement.

Andre monetære virkninger

Større etterspørsel etter varer og tjenester i forbindelse med et idrettsarrangement kan påvirke prisnivået i vertskapslandet eller arrangørregionen. Videre kan arrangementet heve områdets attraktiviteten og tiltrekke nye virksomheter (Preuss og Solberg, 2006). Nye virksomheter skaper arbeidsplasser. Samtidig kan konkurransen bli hardere, som fører til at eksisterende taper penger. Videre kan et idrettsarrangement kreve høye utgifter av vertskapslandet eller arrangørregionen. For eksempel har kostnaden av å arrangere VM i fotball steget fra hundre

millioner dollar i 1994 til mellom 15 – 20 milliarder dollar i 2014 (Zimbalist, 2015). I tillegg kan uventede hendelser eller unøyaktig estimering av kostnader redusere lønnsomheten av investeringene. Idrettsarrangement kan også tiltrekke kriminelle som begår hærverk i området og ødelegger eiendommer (Preuss og Solberg, 2006).

3.4.3 Ikke-monetære virkninger

Et idrettsarrangement gir innbyggerne muligheten til å delta i en sosial begivenhet. Innbyggerne og tilreisende kan ha en hyggelig tid sammen (Preuss and Solberg, 2006). Aktiviteter tilknyttet arrangement kan skape engasjement og bidra til fest i regionen. Et suksessrikt arrangement kan resultere at innbyggere utvikler en stolthetsfølelse overfor området arrangementet finner sted (Mules og Dwyer, 2005). I tillegg kan utbygging av infrastruktur og idrettsarenaer være fordeler som tjener innbyggerne i etterkant (Preuss og Solberg, 2006). Idrettsarrangementet kan også heve interessen for sportslige aktiviteter, som igjen skaper positive helseeffekter for innbyggerne og bidrar til å sikre etterbruken av idrettsarenaene (Gratton og Taylor, 2000)

Videre kan et idrettsarrangementet resultere i store folkemengder som skaper negative ikke-monetære virkninger i form av mobilitetshindringer og miljøskader (Preuss og Solberg, 2006). Forurensning i forbindelse med arrangementet også skape negative effekter på miljøet. I tillegg kan sikkerhetsproblemer og ulykker oppstå som et resultat av arrangementets tilstedeværelse i regionen (Mules og Dwyer, 2005). Ulykker kan skape både monetære virkninger og ikke-monetære virkninger. Monetære virkninger som skader på biler eller annen eiendom, og ikke-monetære virkninger som skader på mennesker.

3.4.4 Oppsummering av monetære- og ikke-monetære virkninger

Tabell 3.1 Oppsummering av monetære virkninger

Monetære virkninger	Hvem blir direkte påvirket av virkningen?
Promoteringsmuligheter og større kunnskap om region som turistdestinasjon	- Lokale virksomheter
Turister under arrangementet	- Innbyggerne - Lokale virksomheter
Større etterspørsel etter varer og tjenester	- Lokale virksomheter
Nye virksomheter	- Innbyggerne - Lokale virksomheter
Store utgifter	- Myndighetene
Kriminalitet	- Innbyggerne - Lokale virksomheter - Myndighetene

Tabellen gir en oversikt over monetære virkninger et idrettsarrangement kan skape og hvem som blir direkte påvirket av virkningene.

Tabell 3.2 Oppsummering av ikke-monetære virkninger

Ikke-monetære virkninger	Hvem blir direkte påvirket av virkningen?
Sosial begivenhet og aktivitet i regionen	- Innbyggerne - Lokale virksomheter
Heve regionens attraktivitet blant potensielle innbyggere	- Myndighetene - Lokale virksomheter
Infrastruktur	- Innbyggerne - Lokale virksomheter
Idrettsfasiliteter	- Innbyggerne
Helsefordeler	- Innbyggerne
Mobilitetshindringer	- Innbyggerne - Lokale virksomheter
Miljøskader	- Innbyggerne - Lokale virksomheter - Myndighetene
Sikkerhetsproblemer	- Innbyggerne - Lokale virksomheter - Myndighetene
Ulykker (både monetær og ikke-monetær virkning)	- Innbyggerne - Myndighetene

Tabellen gir en oversikt over ikke-monetære virkninger et idrettsarrangement kan skape og hvem som blir direkte påvirket av virkningene.

4 Metode

Dette kapittelet redegjør for de metodiske valgene og avgrensninger gjort i avhandlingen. Først blir undersøkelsesdesignet presentert. Deretter er datainnsamlingsmetoden beskrevet, etterfulgt av metodiske analysevalg. Tilslutt blir undersøkelsens forskningskvalitet diskutert.

4.1 Undersøkelsesdesign

I avhandlingen har jeg valgt et kvalitativt undersøkelsesdesign med en induktiv tilnærming, som innebærer en eksplorerende undersøkelse innenfor et tema hvor det eksisterer lite kunnskap (Tjora, 2013). Undersøkelsen ble gjennomført som et casestudie av Arctic Race of Norway, hvor hensikten var å kartlegge hvordan kommuner og fylkeskommuner foretok investeringsanalyser og evaluerte lønnsomheten av investeringer i Arctic Race of Norway. Forskere har tidligere gjennomført studier basert på offentlige investeringer i idrettsarrangement, men få undersøkelser fokuserer på arrangementer arrangert innenfor samme område hvert år. Et kvalitativt undersøkelsesdesign med en induktiv tilnærming ble derfor valgt for å gi bedre innsikt i faktorer tilknyttet evalueringen av å investere i gjentakelsesarrangementer.

4.2 Datainnsamlingsmetode

Innenfor kvalitativ metode kan forskere benytte primærdata eller sekundærdata (Fangen og Sellerberg, 2011). Primærdata er data samlet inn for en spesiell undersøkelse, mens sekundærdata er data som har blitt samlet inn tidligere og er tilgjengelig. Studiet har benyttet primærdata samlet inn gjennom dybdeintervjuer, samt sekundærdata i form av dokumenter.

4.2.1 Dybdeintervju

Dybdeintervjuer ble brukt som datainnsamlingsmetode ettersom avhandlingen studerte et bestemt arrangement. Intervjuformen ga informantene muligheten til å tenke tilbake og snakke fritt om erfaringer med Arctic Race of Norway og reflektere rundt aspekter ved investeringen. Det var viktig å gjennomføre intervjuene på steder der informantene følte seg komfortable og kunne snakke åpent (Tjora, 2013). Derfor ble intervjuene gjennomført på informantenes arbeidsplass. Jeg opplevde at informantene var interesserte i temaet og villige

til å dele sine erfaringer. Samtlige informanter var positive til studiet. Lydopptaker ble benyttet under intervjuene for å unngå at informasjon ble glemt. I tillegg hevet lydopptaker sannsynligheten for korrekt sitering (Tjora, 2013). Lydopptakeren bidro til å skape flyt i samtalen og påvirket ikke dialogene med informantene nevneverdig. Ingen av informantene hadde innvendinger til bruk av lydopptaker. I etterkant ble intervjuene transkribert.

4.2.2 Intervjuguide

Intervjuguiden ble brukt for å strukturere dybdeintervjuene. Jeg utarbeidet to intervjuguiden (se vedlegg 1): Én for intervjuer med informanter fra kommunene og én for intervjuer med informanter fra fylkeskommunene. Grunnen til at to intervjuguiden ble utviklet var at investeringene hadde noen særegne trekk. Intervjuguiden inneholdt spørsmål og stikkord for å hjelpe informantene i samtalen og knyttet informasjonen opp mot teori. Intervjuguiden startet med spørsmål om bakgrunnen til informantene for å skape tillitt (Tjora, 2013). Videre ble det lagt vekt på å få informantene til å reflektere rundt årsaken til investeringen i Arctic Race of Norway, samt hvilke virkninger informantene opplevde at Arctic Race of Norway skapte. I tillegg handlet spørsmålene om hvordan risiko ble vurdert og bruk av avkastningskrav. Under denne delen av intervjuet snakket informantene fritt om temaet og var engasjerte i samtalen. Noen informanter hadde behov for oppfølgingsspørsmål, men intervjuguiden påvirket ikke den åpne og løse dialogen. Intervjuguiden avsluttet med spørsmål om videre utvikling av Arctic Race of Norway og erfaringer informantene hadde opparbeidet seg. Undersøkelsesopplegget og intervjuguiden ble godkjent av Norsk samfunnsvitenskapelig datatjeneste AS, personvernombudet for forskning.

4.2.3 Utvalg

Studiet inkluderte et utvalg av kommuner basert på kvoteutvalg (Tjora, 2013), hvor jeg bestemte hvilke arrangørkommuner undersøkelsen skulle basere seg på. Videre ble det tatt kontakt med kommunene via e-post for å avtale intervju. Involveringen i Arctic Race of Norway varierte. I tillegg måtte kommunene oppfylle krav som krevde forskjellige ressurser. Bodø kommune, Harstad kommune og Tromsø kommune ble inkludert på bakgrunn av omfanget av ressurser kommunene brukte på rittet. Arctic Race of Norway krevde også betydelige ressurser av flere kommuner, men tidsbegrensninger og geografisk beliggenhet resulterte i intervjuer av informanter fra tre kommuner.

Fylkeskommunene i Nord-Norge ble videre inkludert i utvalget på bakgrunn av deres viktige rolle i finansieringen av Arctic Race of Norway. Det var interessant å undersøke hvordan lønnsomheten ble evaluert sammenlignet med vurderingene kommunene gjorde, i tillegg til å se på om det eksisterte faktorer som påvirket kontantstrømmene, men som var irrelevante for kontantstrømmene til kommunene. Fylkeskommunen i Finnmark avsto forespørselen om å delta i studiet. Men det ble gjennomført et dybdeintervju med tre informanter fra Nordland fylkeskommune. Fylkeskommunen mente et gruppeintervju kunne gi meg bedre svar ettersom flere personer hadde vært involvert i prosjektet. I tillegg ble det gjennomført et dybdeintervju med én informant fra Troms fylkeskommune.

Tabell 4.1: Oversikt over hvilke roller informantene hadde

Kommune/Fylkeskommune	Rolle
Bodø kommune	Kommunikasjonssjef
Harstad kommune	Næringssjef
Tromsø kommune	Kommunikasjonssjef
Nordland fylkeskommune	Informant 1: Stabssjef Informant 2: Rådgiver i kommunikasjontjenesten Informant 3: Rådgiver i folkehelseavdelingen
Troms fylkeskommune	Fylkesråd

Tabellen viser en oversikt over hvilke roller informantene i studiet hadde.

4.2.5 Dokumentstudier

Videre har jeg benyttet meg av dokumenter i form av budsjett og regnskap for å få en oversikt over investeringsbeløpene. Fylkeskommunene sendte også vedtaksdokumenter som knyttet til deres investeringer. Det var viktig av å ta hensyn til når dokumentet ble skrevet, av hvem og for hvilket formål (Tjora, 2013). Fylkeskommunene og kommunene skrev dokumentene på investeringstidspunktet eller i etterkant av Arctic Race of Norway. Dokumentene hadde til hensikt å gi en oversikt over kostnader til eksternt og internt bruk.

4.3 Analyse av data

Jeg har benyttet stegvis-deduktiv induktiv metode hvor jeg arbeidet fra empiri til teori. Hensikten med koding var å skape tekstnære koder som var utviklet fra data, ikke fra teori, hypoteser eller forskningsspørsmål (Tjora, 2013). Det var vanskelig å benytte koder i analysearbeidet som ikke var hentet fra teori. Flere av informantene pekte på virkninger teorien også henviste til, som promoteringsmuligheter og engasjement blant innbyggerne. I kodingen av intervjuene ble derfor informasjonen oppdelt i kategoriene kostnader, forventede virkninger, faktiske virkninger, risiko og avkastningskrav. Videre ble kodene som var relevante for problemstillingen kategorisert etter hovedtemaer i resultatpresentasjonen: Investeringsbeløp, forventede virkninger, opplevde virkninger og risiko ved investeringene. Ingen virkninger ble målt i etterkant. Derfor blir opplevde virkninger presentert, ikke faktiske virkninger. Kodingen ble gjennomført for hånd ettersom spesialprogramvare som MAQQUDA11 eller CAQDAS krevde tilpassede datamaskiner. Jeg skrev ut de transkriberte intervjuene og brukte fargepenner i kodingsarbeidet. Tall fra budsjetter, regnskap og vedtekter ble hentet direkte ut, men kostnadene ble neddiskontert med et avkastningskrav på 6 % for å få samlet investeringsutgift og for å sammenligne kostnaden per innbygger. Resultatene ble videre diskutert i diskusjonen.

4.4 Forskningskvalitet

4.4.1 Reliabilitet

Reliabilitet eller pålitelighet innebærer at gjentatte målinger med samme instrument gir samme resultat (Tjora, 2013). Forskerens engasjement rundt temaet kan skape støy i prosjektet ved at forskeren påvirker resultatene (Tjora, 2013); kommunen jeg kommer fra var involvert i Arctic Race of Norway i 2013. Derfor har jeg i prosessen vært spesielt bevisst på min rolle som forsker. Min kunnskap om temaet har vært en fordel i utarbeidelsen av spørsmål til intervjuguiden, men jeg har prøvd etter beste evne å ikke være forutinntatt. Under intervjuene brukte jeg lydopptaker, som gjorde at jeg kunne sitere informantene. Sitater bidro til å styrke undersøkelsens pålitelighet ettersom stemmen til informantene ble synliggjort. Informantene fikk muligheten til å gjennomføre sitatsjekk. Videre ble hjemkommunen min utelatt for å unngå personlig kjennskap til informantene. Fylkeskommunene og kommunene valgte selv ut informanter til intervjuene på bakgrunn av personenes involvering i

arrangementet. I tillegg kodet jeg datamaterialet i etterkant av transkriberingen. Koding uten dataprogram kan ha påvirket undersøkelsens pålitelighet, men en ren transkribering har resultert i et oversiktlig datamateriale andre kan benytte seg av. Undersøkelsens reliabilitet er derfor ansett som god.

4.4.2 Validitet

Validitet eller gyldighet er knyttet til om svarene studiet gir, svarer på forskningsspørsmålet (Tjora, 2013). I utarbeidelsen av intervjuguidene var jeg kritisk til definisjonen av faglige begreper, ettersom informantene kunne hatt andre oppfatninger av begrepenes betydning. Jeg ventet ikke at informantene hadde en finansiell bakgrunn. Hvis informantene opplevde spørsmålene som uklare, utdypet jeg hensikten bak spørsmålet for at informantene skulle få en bedre forståelse av hva spørsmålet ønsket svar på. Flere eller andre informanter kunne gitt mer nyanserte svar, men som nevnt tidligere, ressursbegrensninger var årsaken til et mindre utvalg. Studiets validitet er derfor ansett som god.

4.4.3 Generalisering

Leseren kan selv, på bakgrunn av detaljer beskrevet i avhandlingen, vurdere hvorvidt funnene har gyldighet i andre sammenhenger. Denne type generalisering heter naturalistisk generalisering (Tjora, 2013). Årsaken til at leseren selv må vurdere om resultatet er generaliserbare, er fordi idrettsarrangementer av forskjellig karakter krever ulike ressurser. Innenfor noen idretter krever arrangementer større investeringer i idrettsanlegg og infrastruktur sammenlignet med andre arrangementer, som kan resulterer i at myndighetene gjennomfører en nøyere vurdering av kostnader og virkninger arrangementet kan skape før investeringen blir foretatt. Arctic Race of Norway krevde ikke nye idrettsarenaer. Videre skiller sykkelritt seg ut fra andre idrettskonkurranser fordi etapper blir arrangert innenfor samme geografiske område hvert år. Det er også viktig å huske på at utvalget ikke representerer populasjonen av arrangørkommuner. Studiet inkluderer de tre største kommunene i Nord-Norge målt etter innbyggertall. Men ettersom kommunene med størst investeringsbeløp ikke foretok konkrete målinger av virkninger Arctic Race of Norway skapte, er det trolig at de mindre kommunene heller ikke gjorde det.

4.5 Etiske hensyn

Innhentet data har blitt behandlet i tråd med reglene til Norsk samfunnsvitenskapelig datatjeneste AS (NSD). Temaet for avhandlingen ble ikke ansett som følsomt, men utover presentasjonen av informantens stillingstitler tidligere i kapittelet ble identiteten anonymisert. Selv hadde informantene ingen restriksjoner knyttet til anonymisering.

5 Resultat

Kapittelet gir en beskrivelse av studiets resultater. Resultatene blir oppsummert for hver aktør og inndelt i kategoriene investeringsbeløp og behandling av kostnader, forventede virkninger og opplevde virkninger. Videre er kostnadene sammenlignet og kommentert. Tilslutt ser kapittelet på hvordan risiko ble vurdert og avkastningskravet behandlet. Virkningene Arctic Race of Norway skapte ble ikke målt. Derfor er opplevde virkninger inkludert, ikke faktiske virkninger. Det blir diskutert videre i diskusjonen.

5.1 Oppsummeringstabeller

Tabell 5.1: Oppsummeringstabell, kommuner

	Investeringsbeløp (ekskludert bevilgninger til utvikling av rittet)	Forventede virkninger	Opplevde virkninger
Bodø kommune	- 750 000 kroner - Arbeidskraft	- Promotering av byen – turisme i etterkant - Inntekt til lokale virksomheter - Hevet byens attraktivitet - Skape aktivitet for innbyggerne – glede og engasjement - Mobilitetshindringer	- Promotering av byen - Inntekter til lokale virksomheter - Hevet byens attraktivitet - Glede og engasjement blant innbyggerne - Mobilitetshindringer i lavere grad
Harstad kommune	- 150 000 kroner - Arbeidskraft	- Promotering av byen - Skape aktivitet for innbyggerne – glede og engasjement	- Promotering av byen - Inntekt til lokale virksomheter - Glede og engasjement blant innbyggerne - Positive samarbeid
Tromsø kommune	- 2 250 000 kroner - Arbeidskraft	- Promotering av byen - Heve byens attraktivitet - Skape aktiviteter for innbyggerne – heve stolthetsfølelse og bolyst - Mobilitetshindringer	- Promotering av byen - Glede og engasjement blant innbyggerne - Stolthetsfølelse og bolyst - Positivt samarbeid - Mobilitetshindringer

Tabellen oppsummerer ressurser kommunene investerte i Arctic Race of Norway, og basert på resultater fra intervjuene, hvilke monetære- og ikke-monetære virkninger det var forventet Arctic Race of Norway skulle skape og hvilke monetære- og ikke-monetære virkninger det ble opplevde at Arctic Race of Norway skapte.

Tabell 5.2: Oppsummeringstabell, fylkeskommuner

	Investeringsbeløp	Forventede virkninger	Opplevde virkninger
Troms fylkeskommune	- 14 077 863 kroner	- Turisme - Inntekter til lokale virksomheter - Skape aktivitet for innbyggerne – glede og engasjement - Helsefordeler - Mobilitetshindringer	- Promotering av regionen - Turisme - Glede og engasjement blant innbyggerne - Bedre veier - Mobilitetshindringer
Nordland fylkeskommune	- 15 090 067 kroner - Planlegging og representasjon i 2013	- Turisme - Inntekter til lokale virksomheter - Skape aktivitet for innbyggerne – glede og engasjement - Mobilitetshindringer	- Promotering av regionen - Glede og engasjement blant innbyggerne - Positive samarbeid

Tabellen oppsummerer ressursene fylkeskommunene investerte i Arctic Race of Norway, og basert på resultater fra intervjuene, hvilke monetære- og ikke-monetære virkninger det var forventet Arctic Race of Norway skulle skape og hvilke monetære- og ikke-monetære det ble opplevde at Arctic Race of Norway skapte.

5.2 Kommunene

5.2.1 Bodø kommune

Investeringsbeløp og behandling av kostnader

Bodø kommune var villig til å investere opptil 1 000 000 kroner i Arctic Race of Norway og aktiviteter rundt etappen. Kostnaden utgjorde 20,32 kroner per innbygger. Ressursbehovet ble lavere enn ventet og beløp seg til 750 000 kroner. Kostnaden per innbygger ble tilslutt på 15,24 kroner. Se vedlegg 2 for utregninger. Kommunen opprettet en prosjektgruppe i samarbeid private aktører, som videre hentet inn sponsormidler. Den totale kostnaden av aktiviteter kommunen utførte var på 1 445 243 kroner, hvor 695 243 kroner kom fra private sponsorer.

«Vi brukte mindre penger enn vi hadde satt opp. Men jeg tror kanskje vi i utgangspunktet trodde vi trengte mer penger enn vi gjorde fordi vi trodde vi måtte gjøre mer»

Informant Bodø kommune

Tabell 5.3: Oversikt over kostnader, Bodø kommune

Kostnader	Budsjettert	Regnskapsført
Arrangementstekniske kostnader	400 000 kr	265 279 kr
Profilering/markedsføring	600 000 kr	239 462 kr
Representasjon	200 000 kr	175 778 kr
Sponsorbidrag til Arctic Race	400 000 kr	300 000 kr
Øvrige kostnader	250 000 kr	241 563 kr
Merverdiavgift		223 161 kr
Sum kostnader	1 850 000 kr	1 445 243 kr

Tabellen viser hvordan prosjektgruppen i Bodø kommune fordelte kostnader i budsjett og regnskap tilknyttet Arctic Race of Norway.

Sponsorbidraget på 300 000 kroner var et politisk tilskudd fra kommunen til arrangørene for at Arctic Race of Norway skulle bli arrangert i 2013. Videre ekskluderte regnskapet lønnskostnader til ansatte som arbeidet med prosjektet i arbeidstiden. Informanten viste til at

prosjektet krevde arbeidskraft fra flere avdelinger i kommunen. Lønnskostnader som oppsto ved representasjon ble derimot tatt med.

Forventede virkninger

Da politikerne bestemte at Bodø kommunen skulle investere i Arctic Race of Norway, var det fordi politikerne vurderte det som et spennende prosjekt som kunne skape promoteringsmuligheter for kommunen i internasjonale medier. En av de ansatte i kommunen hadde tidligere arbeidet med idrettsarrangementer og erfart hvilken interesse sykkelritt fikk. Forventningene innebar også at Arctic Race of Norway skulle trekke flere mennesker til byen og heve inntekten til lokale virksomheter.

«Det er jo ingen tvil om at det kom noen folk til byen, og de handlet jo. Folk må jo leve og folk må bo. Hotellene var jo fulle. Nå er dem jo nokså fulle fra før av i Bodø da, men det er klar det genererte helt åpenbart inntekt til næringslivet uten at jeg kan si hvor mye. Og det forventet vi jo»

Informant Bodø kommune

Videre påpekte informanten at investeringen i Arctic Race of Norway var en del av en langsiktig plan for å gjøre kommunen mer attraktiv gjennom å skape aktivitet for innbyggerne.

«Når vi skal ha inn ingeniører eller ting som det er vanskelig å rekruttere til, rørleggere for eksempel, det at vi har en attraktiv by og et attraktivt område vi bor i, er jo kjempeviktig for denne type rekruttering. Hvis folk ikke har noe å gjøre utenfor arbeidstiden sin, hva skal de gjøre da? Da kommer de ikke. Så du må være med på å skape, du må være med på å investere i kultur for å skape kultur og arrangementer, for å skape en attraktiv by, en attraktiv kommune og en attraktiv region»

Informant Bodø kommune

Mobilitetshindringer som resultat av stengte veier var eneste negative virkning fryktet på forhånd.

«Det var noe som var veldig fryktet, trafikken. Veien ble jo stengt før og etter»

Informant Bodø kommune

Opplevde virkninger

Informanten opplevde at Bodø kommune fikk mye oppmerksomhet media i forbindelse med Arctic Race of Norway.

«Det er ingen tvil om at det har skapt mye. Det var en nasjonal interesse rundt det. Det var en internasjonal interesse rundt det. Mange land sendte dette. 110 land eller noe sånt»

Informant Bodø kommune

I tillegg utnyttet kommunen selv promoteringsmuligheten Arctic Race of Norway ga.

«Og dagen før, for eksempel, tok vi med oss pressen med Thor Hushovd på raftingtur i Saltstraumen. Der får du ser havørn, i tillegg til strømmen og alt det der. Og det var jo ganske mange utenlandske journalister her også da. Tysk TV, japansk tror jeg også. Så det var på mange måter world-wide»

Informant Bodø kommune

Informanten opplevde også at Arctic Race of Norway engasjerte innbyggerne og mente etappen bidro til å heve innbyggernes stolthet over byen og områdets attraktivitet.

«De beste ambassadørene du har, er de som er stolte innbyggere. At du kan ta på deg stadig større arrangementer som du fikser, og som du får positive tilbakemeldinger på, og det fikk vi i monn. Vi hengte opp 60-70 bannere rundt på flaggstenger i byen. Prøvde å skape det folkelivet og engasjementet, og det fikk vi kjempegodt til. Det er klart at når 5000 mennesker kommer på torget på en ettermiddag, så er det jo enormt»

Informant Bodø kommune

Videre pekte informanten på at stenging av veier skapte mindre problemer enn fryktet.

«For oss var det jo Riksvei 80 og Riksvei 17. Altså fra Saltstraumen og Misvær og alt det der. Men det gikk jo utrolig bra det også. Det var kanskje noen som klagde og måtte vente litt, også er det jo sånn som det alltid er med sykkeløp»

Informant Bodø kommune

5.2.2 Harstad kommune

Investeringsbeløp og behandling av kostnader

Harstad kommune investerte 150 000 kroner i Arctic Race of Norway. Kostnaden per innbygger utgjorde 6,17 kroner. Se vedlegg 2 for utregning. I tillegg brukte ansatte i kommunen tid på prosjektet i arbeidstiden, men lønnskostnader ble ekskludert i regnskapet. Investeringen bar preg av at menneskene bak idéen om Arctic Race of Norway var fra regionen.

«Ja, det er jo klart at det er også er et ritt som bærer litt preg av at man ønsker jo stor grad oppfinnsomhet, impulsivitet, gode idéer og gode initiativer fra innbyggerne»

Informant Harstad kommune

Informanten mente Arctic Race of Norway i seg selv ikke krevde store ressurser av kommunen. Kommunen investerte ikke penger i aktiviteter utover rittet.

«Det var veldig lite. Jeg tror vi fylte noen hull, men det var det ikke så fryktelig mange av. Men, det virker ikke som sykkelritt som sådan krever så ekstremt ressurser. Det er jo en del av sykkelritt sitt liv også, det er jo at de skal kunne sykle på normale veier»

Informant Harstad kommune

Forventede virkninger

Politikerne var usikre på hvilke virkninger Arctic Race of Norway kunne skape i Harstad. Kommunen prøvde å ha et realistisk syn på effekter rittet kunne gi, samtidig som politikerne så promoteringsmuligheten som lå i oppmerksomheten etappen kom til å få.

«Jeg tror at det var sånn at vi hadde ikke veldig sterke forventinger, tror jeg. Vi hadde et ganske realistisk bilde av hva vi kunne forventet at et sykkelritt kunne bety for akkurat Harstad. Dette er ikke Arctic Race of Harstad og ikke Arctic Race of Troms. Heller ikke Arctic Race of Nord-Norge. Det er Arctic Race of Norway, men det er klart at markedsføringseffekten hadde vi store forventinger til»

Informant Harstad kommune

Videre henviste informanten til at investeringen i Arctic Race of Norway ble gjort for å skape en begivenhet for innbyggerne. Det var ikke ventet at etappen skulle resultere i negative virkninger.

Opplevde virkninger

Den avsluttende etappen i Harstad fikk mye oppmerksomhet. Kommunen ble promotert i media, og informanten opplevde at inntekten til virksomheter i kommunen steg under arrangementsdagene.

«For næringslivet. Den førstelinjen av aktivitet er typisk hoteller, transport og butikker. Som har den direkte, umiddelbare inntekten av at det er så mange besøkende, men så er det også andre som leverer tjenester inn til arrangementet, som også har sin, sine inntekter på det. Ikke minst så leveres det egentlig markedsføring av regionen som vi måtte betalt utrolig mye for»

Informant Harstad kommune

I tillegg opplevde informanten at Arctic Race of Norway engasjerte innbyggerne. Informanten var overrasket over aktiviteten etappen skapte i kommunen.

«Jeg var veldig overrasket over hvor mye det ble gjort ut av det. Og jeg mener det setter litt dypere spor enn bare en sånn happening som skjer i løpet av en helg, i løpet av en dag. Og det var veldig overraskende egentlig at det ble klart og at man klarte å mobilisere så mye på mange måter»

Informant Harstad kommune

Informanten opplevde også at positive samarbeid oppsto som et resultat av arrangementet.

«En etappe i Arctic Race viste jo seg etter første års gjennomføring at har en ganske sterk effekt på å samle ressurser i en by eller en kommune eller en region. Det er nok en vesentlig interesse i dette fordi der er noe vi kan jobbe sammen om og alle drar for så vidt i samme retning»

Informant Harstad kommune

5.2.3 Tromsø kommune

Investeringsbeløp og behandling av kostnader

I august 2013 ble det fastslått at Tromsø kommune var tiltenkt en etappe av Arctic Race of Norway året etter. I motsetning til Bodø kommune og Harstad kommune fikk kommunen et år på å planlegge arrangementet og kunne sette av midler til prosjektet i budsjettet for 2014. Kommunestyret i Tromsø vedtok et investeringsbeløp på 2 250 000 kroner til etappen og aktiviteter rundt. Kostnaden utgjorde 31,43 kroner per innbygger. Se vedlegg 2 for utregning.

Tabell 5.4: Oversikt over kostnader, Tromsø kommune

Kostnader	Budsjettert	Regnskapsført
Lønnsmidler til prosjektleder	330 000 kr	330 000 kr
Profileringsfilm/bilder	70 000 kr	83 565 kr
Profilering, annonsering, informasjon, media og representasjon	400 000 kr	305 385 kr
Frivillige	250 000 kr	164 818 kr
Kulturbegivenheter, Public Village og lyd og lys	400 000 kr	389 987 kr
Teknisk kostnad: Sikkerhet, vei, forsikring etc.	750 000 kr	936 417 kr
Diverse kostnader/administrasjon	50 000 kr	42 828 kr
Sum kostnader	2 250 000 kr	2 250 000 kr

Tabellen viser hvordan Tromsø kommune fordelte kostnader i budsjett og regnskap tilknyttet Arctic Race of Norway.

Kostnaden utgjorde 2 250 000 kroner i regnskapet, samme beløp som kommunestyret bevilget til arrangementet. Men etter å ha intervjuet en representant fra Tromsø kommune ble det klart at den oppgitte kostnaden ikke inkluderte alle reelle kostnader. Prosjektleder var ansatt på heltid fra 1. april 2014 for å arbeide med arrangementet. Lønnen til prosjektlederen utgjorde hele lønnskostnaden på 330 000 kr. Utover det inkluderte regnskapet ikke lønnskostnader tilknyttet andre ansatte i kommunen. Det til tross for at flere arbeidet med prosjektet i arbeidstiden og måtte ta igjen opprinnelige arbeidsoppgaver ved senere tidspunkt. Ansatte arbeidet også med arrangementet utover arbeidstimer i tjenesterammen, men mottok ingen kompensasjon. Informanten understrekte at kostnadene hadde vært betydelig større dersom alle arbeidstimer ble inkludert og regnet om til lønnskostnader i regnskapet.

«Ja, altså om vi skulle ha kompensert all overtid som ble jobbet i prosjektgruppen, bare i prosjektgruppen, så hadde kompensasjonen alene vært en kjempekostnad. Men som jeg sier, vi har heller ikke kompensert for det som er gjort innenfor tjenesterammen, det vil si innenfor arbeidstiden. Vi har ikke internfakturert. Det var et prinsipp vi fulgte, at vi ikke skulle internfakturere. Men det er klart en betydelig innsats fra Tromsø kommune som er lagt ned innenfor tjenesterammen, altså innenfor arbeidstiden. Den er verdt flere millioner»

Informant Tromsø kommune

Lønnskostnader som oppsto under arrangementet ble derimot tatt med under den tekniske kostnaden på 936 416 kr. Videre inkluderte den tekniske kostnaden penger brukt på asfaltering av veier. I følge informanten planla kommunen å asfaltere aktuelle veier senere samme år eller året etter, men etter krav fra arrangørene ble prosessen gjennomført tidligere. Kostnaden skulle ikke vært inkludert i regnskapet, forutsatt at kostnaden hadde påløpt samme år uavhengig av Arctic Race of Norway.

«Ingenting som ble gjort skulle uansett ikke blitt gjort veldig nært. Det var ikke sånn at vi asfalterte hundrevis av meter med vei som ikke skulle asfalteres. Å legge asfalt er sinnsykt dyrt, så det kunne vi ikke ha gjort»

Informant Tromsø kommune

Forventede virkninger

Politikerne forventet at Arctic Race of Norway promoterte kommunen. I tillegg visste politikerne at en etappe trakk mange tilreisende, men informanten forventet ikke at Arctic Race of Norway skulle trekke turister til Tromsø i etterkant av arrangementet.

«Viste jo at dette kom til å gå internasjonalt, både på TV, i media og i sosiale medier. Men jeg tror at turisme til Tromsø eller Tromsøregionen eller til Nord-Norge dreier seg av summen av veldig mye, og Arctic Race er en del av den summen. Det er ikke sånn at Arctic Race alene trekker turister til Nord-Norge. Nordlyset trekker mye mer turister enn et sykkelritt»

Informant Tromsø kommune

Forventningene handlet i større grad om at Arctic Race of Norway kunne skape aktivitet og engasjement i byen. Etappen passet inn i den langsiktige planen kommunen hadde for å gjøre byen mer attraktiv. Stolte innbyggere og bolyst ble ansett som viktige områder å satse på.

«Det står veldig sterkt akkurat det med bolyst. At vi vokser, at folk har lyst å bo her og at Tromsø oppleves attraktivt. Vi har lyst å komme hit, bosette oss her og jobbe her. Tromsø er en by der det skjer noe kult. Der arrangerer de Arctic Race og lager masse musikkfestivaler og filmfestivaler. I tillegg har de all den der fantastiske naturen sin. Skal du være konkurransedyktig om de gode hodene når man skal rekruttere arbeidskraft, sier all nyere forskning at du må være attraktiv utenfor arbeidstiden»

Informant Tromsø kommune

Kommunen hadde ingen målsetning om at Arctic Race of Norway skulle skape helsefordeler for innbyggerne, men det var forventet mobilitetshindringer ettersom veier ble stengt.

Opplevde virkninger

Informanten opplevde at Arctic Race of Norway promoterte Tromsø kommune og bidro til at kommunen i større grad ble kjent blant potensielle turister.

«Vi vet at det på en eller annen måte plasserte oss på kartet. Vi viste at ikke bare var nordlys, hav og fjell her. Vi gjør faktisk andre ting også»

Informant Tromsø kommune

En telling viste at ca. 80 000 mennesker fulgte etappen i Tromsø. Informanten mente at noen næringer opplevd større monetære virkninger av etappen enn andre. Herunder restauranter, caféer og uteplasser.

«Deler av næringslivet hadde veldig fine dager, både før og underveis. Det var også deler av næringslivet som helt klart for deres del var oversolgt. De etablerte rigget seg, men fikk ikke noe igjen for det sånn inntektsmessig. Det handler jo kanskje litt mer om hva denne type fest genererer, hvis du tar akkurat arrangementsdagene, så er det jo mat og opplevelser og solbriller. Det å selge kunstopplevelser og tekniske produkter sånn som Elkjøp, det er ikke dit folk går på sånne dager»

Informant Tromsø kommune

Videre opplevde informanten at Arctic Race of Norway skapte engasjement i byen. Kommunen bidro selv til aktiviteter utover etappen ved å lage en «Public Village». I tillegg mente informanten arrangementet bidro til å heve attraktiviteten til kommunen.

«Folk snakker om det enda. Det var en opplevelse for livet, akkurat som Mandela-konserten var det. De som var der, altså du glemmer ikke den opplevelsen. Og sånn tror jeg Arctic Race også ble. Det hører jeg folk si. Og når det blir sånn, så blir du jo stolt av byen din»

Informant Tromsø kommune

Informanten opplevde også at etappen førte til at det oppsto positive samarbeid i kommunen. Tromsø kommune samarbeidet med Troms fylkeskommune, Universitetet i Tromsø, politiet, bedrifter, idrettslag og andre for å skape aktivitet rundt etappen. I tillegg samarbeidet kommunen med andre arrangørkommuner, til tross for at Tromsø kommune hadde et betydelig arrangement.

«Men det som var veldig positivt. Det samarbeidet vi hadde. Og vi hadde også i ettertid evaluering sammen. Og det styrket Nord-Norge som region, og også når det kommer nye kommuner til, så kontakter de oss og lærer av oss og får tips»

Informant Tromsø kommune

Videre sa informanten at kommunen oppfordret innbyggerne til å bruke sykkel under arrangementsdagen, men utover det var det ikke fokus på det helsemessige perspektivet. Noen innbyggerne ble utsatt for mobilitetshindringer, til tross for at kommunen hadde informert innbyggerne om veisperringene.

«Inngangen til flyplassen ble sperret, og alle hadde ikke fått med seg informasjonen. Man kan aldri informere for mye, og vi informerte kolossalt. Det var krigstilstander særlig på lørdagen mot flyplassen, og folk skulle på jobb og hadde kanskje ikke tenkt på det før dagen før. De tenkte at det løser seg. Jeg kan vel kjøre bil gjennom sperringene, men nei, det får du ikke. Vi var tydelig ute og informerte at det får du ikke»

Informant Tromsø kommune

5.3 Fylkeskommunene

5.3.1 Troms fylkeskommune

Investeringsbeløp og behandling av kostnader

Tabell 5.5: Oversikt over investeringsbeløp, Troms fylkeskommune

Investering	Beløp
Idéutvikling (2011)	750 000 kr
Utvikling av søknader mot ytterligere finansiering og UCI (2012)	1 000 000 kr
Arctic Race of Norway (2012)	15 800 000 kr
Sum investeringsbeløp	17 750 000 kr

Tabellen viser hvilke investeringer Troms fylkeskommune foretok i Arctic Race of Norway, tidspunktet for investeringene og investeringsbeløp.

Troms fylkeskommune har investert 15 800 000 kroner i Arctic Race of Norway over en periode på tre år. Kostnad per innbygger var 98,49 kroner. Utbetalingene utgjorde 5 266 668 kroner i 2013, 5 266 666 kroner i 2014 og 5 266 666 kroner i 2015. Resterende beløp hadde ikke blitt utbetalt hvis Arctic Race of Norway ble avlyst før treårsperioden var over. Investeringen inkluderte derfor en utgangsopsjon med mulighet for å komme seg ut av prosjektet ved en ugunstig utvikling. Informanten sa at manglede statlig bidrag og garanti var hovedårsaken til investeringen.

Nåverdien av investeringsutgiften på investeringstidspunktet:

$$NV = \frac{5\,266\,668 \text{ kr}}{1+0,06} + \frac{5\,266\,666 \text{ kr}}{(1+0,06)^2} + \frac{5\,266\,666 \text{ kr}}{(1+0,06)^3} = 14\,077\,863 \text{ kroner}$$

Tilskudd utover beløpet på 15 800 000 kronene ble sett bort fra i beregningen. Investeringskostnad per innbygger utgjorde 87,95 kroner i 2012, mens gjennomsnittlig kostnad per innbygger per år var 29,32 kroner. Se vedlegg 2 for utregning.

Forventede virkninger

Politikerne forventet at Arctic Race of Norway skulle promotere regionen og skape turisteffekter i etterkant.

«På lang sikt, markedsføringssiden av, i og med at dette skulle sendes på tv over hele verden. 130 TV-selskaper eller noe. 130 land. Så var det ingen tvil om at markedsføringen av kulturlandskap som reisemål, den ville være fantastisk, som man egentlig ikke klarer å sette summen av. De verdiene av den markedsføringen, for den er fenomenal»

Informant Troms fylkeskommune

I tillegg var det forventet at Arctic Race of Norway skulle trekke publikum til arrangørregionene under etappene og skape ringvirkningseffekter for landsdelen.

«Det er ganske mye folk som man forventer skal søke og komme å være tilstede, kanskje ikke førsteåret, men andre og tredjeåret. Så det ville gitt ringvirkninger til næringslivet i de tre fylkene»

Informant Troms fylkeskommune

Forventningene innebar også at Arctic Race of Norway ville skape aktivitet i regionen, være til glede for innbyggerne og skape helseeffekter.

«Vi så helt klart at interessen for sykkel ville bli større»

Informant Troms fylkeskommune

Opplevde virkninger

I følge informanten har Arctic Race of Norway promotert regionen på en positiv måte og henviste til at resultatet er synlig i form av flere turister på sommeren.

«Det vi har klart å måle hittil, er en enorm økt vekst. På vinteren har det vært nordlysturismen, så har vi sagt at sommeropplevelsene og turismen på sommeren må vi prøve å få opp. Og ja, det tror jeg vi har sett resultatet av. Jeg har aldri sett så mange sykkelturister på Senja som jeg gjorde i fjor sommer»

Informant Troms fylkeskommune

Videre sa informanten at Arctic Race of Norway har skapt aktivitet for innbyggerne og engasjerte befolkningen rundt et felles arrangement.

«Jeg tror at den stoltheten over eget fylke, landsdel, med å se de fantastiske TV-bildene gjør noe med menneskene som bor her og har deltatt ved å stå på sidelinjene og heie. Det gjør noe med selvbilde. Det gjør noe med følelsen av å ha vært med på noe stort, og det betyr veldig mye for folk»

Informant Troms fylkeskommune

Informanten ønsket spesielt å trekke frem at arrangementet var gratis for alle å delta på. Ingen ble ekskluderte fra å delta på aktiviteter og folkefesten.

«Og det som kanskje er så fantastisk bra. Det er et folkearrangement som ikke koster penger å delta på. Du kan stå langs sidelinja. Det koster ikke 2000 kroner for å stå på en tribune. Du kan stå langs veiene sånn at store og små kan være med å se på»

Informant Troms fylkeskommune

Informanten mente også at Arctic Race of Norway har hatt en positiv innvirkning på veistandarden i landsdelen fordi arrangørene utbedring av veier og sikkerhetssjekk av løypa.

«Det har også blitt ringvirkninger på vei og samferdsel generelt. Det er kanskje den største ringvirkningen som folk flest kanskje ser på lang sikt også, ikke bare under selve løpet. Vi må asfaltere opp løyper der veien skal gå. Vi må se på sikkerheten i tunellene de sykler igjennom»

Informant Troms fylkeskommune

I tillegg mente informanten at Arctic Race of Norway satt større fokus på sykkel som transportmiddel, men ingen direkte helseeffekter ble målt. Den eneste negative virkingen informanten opplevde at Arctic Race of Norway skapte, var mobilitetshindringer.

5.3.2 Nordland fylkeskommune

Investeringsbeløp og behandling av kostnader

Tabell 5.6 Oversikt over investeringsbeløp, Nordland fylkeskommune

Investering	Beløp
Forprosjekt (2012)	550 000 kr
Støtte til Arctic Race of Norway AS (2013)	15 800 000 kr
Sum investeringsbeløp	16 350 000 kr

Tabellen viser hvilke investeringer Nordland fylkeskommune foretok i Arctic Race of Norway, tidspunktet for investeringene og investeringsbeløp.

Tabell 5.7 Andre investering, Nordland fylkeskommune

Andre investeringer	Beløp
Profilering og markedsføring (2013)	188 725 kr
Profilering og markedsføring (2014)	225 000 kr
Administrative ressurser (2014)	500 000 kr
Sum investeringsbeløp	913 725 kr

Tabellen viser hvilke andre investeringer Nordland fylkeskommune foretok i tilknytning til Arctic Race of Norway, tidspunktet for investeringene og investeringsbeløp.

I Nordland fylkeskommune investerte også 15 800 000 kroner over tre år i Arctic Race of Norway og utbetalingene utgjorde 5 266 668 kroner i 2013, 5 266 666 kroner i 2014 og 5 266 666 kroner i 2015. Videre inneholdt investeringen en utgangsopsjon hvor resterende beløp ikke ble utbetalt ved nedleggelse. I tillegg påløp andre utgifter. Så langt har promotering og profilering kostet 413 725 kroner. I budsjettet for 2015 er kostnaden satt til 160 000 kroner. Videre har planlegging og reisekostnader i forbindelse med Arctic Race of Norway skapt administrative kostnader. Regnskapet for 2013 viste ingen administrative kostnader, men i regnskapet for 2014 utgjorde beløpet 500 000 kroner, hvor 400 000 kroner ble sett på som lønnskostnader. I budsjettet for 2015 utgjør administrative kostnader 65 000 kroner og er i sin helhet satt som reisekostnader.

Nåverdi av samlet investeringsutgift på investeringstidspunktet (inkludert budsjetterte kostnader for 2015):

$$\begin{aligned} NV = & \frac{5\,266\,668 \text{ kr}}{1 + 0,06} + \frac{188\,725 \text{ kr}}{1 + 0,06} + \frac{5\,266\,666 \text{ kr}}{(1 + 0,06)^2} + \frac{225\,000 \text{ kr}}{(1 + 0,06)^2} + \frac{500\,000 \text{ kr}}{(1 + 0,06)^2} \\ & + \frac{5\,266\,666 \text{ kr}}{(1 + 0,06)^3} + \frac{160\,000 \text{ kr}}{(1 + 0,06)^3} + \frac{65\,000 \text{ kr}}{(1 + 0,06)^3} = 15\,090\,067 \text{ kr} \end{aligned}$$

Tilskuddet tilknyttet forprosjektet er sett bort fra i beregningen. Investeringskostnaden per innbygger ble beregnet til 62,49 kroner i 2012, mens gjennomsnittlig kostnad per år per innbygger var 20,83 kroner. Se vedlegg 2 for utregning.

Forventede virkninger

Politikerne investerte i Arctic Race of Norway på bakgrunn av potensiale prosjektet hadde for promotere landsdelen. Forventningene inkluderte turisteffekter og høyere inntekter til lokale virksomheter. Investeringen ble også gjort for å skape en begivenhet for innbyggerne. En av informantene sa under intervjuet:

«Det her var en spinnvill idé, som man så kunne få store ringvirkninger. Så det det var ikke for å støtte sykkelarrangementet som sådan, men det var vel for at man så at dette kunne få næringsmessige konsekvenser regionalt. For oss handlet det om å skape aktivitet i Nord-Norge. For innbyggerne og for kommunene. Så det er på en måte de som er intensjon bak dette»

Informant 2 fra Nordland fylkeskommune

I tillegg pekte informantene på at Arctic Race of Norway kunne skape helseeffekter, men kommunen hadde ikke helsefordeler som målsetning. Det var derimot forventet at Arctic Race of Norway kom til å skape mobilitetshindringer som en konsekvensen av veisperringer.

«Altså, vi har jo ikke hatt sånne ritt av den størrelsen der man driver å stenger europaveier og riksveier og sånne ting. For det er jo en sånn teknisk gjennomføring av det. Og det jeg tror man fryktet litt, og det var jo litt sånn skriverseri om førsteåret i avisene. Og nå blir det stengt av og man blokkerer en hovedgjennomfartsåre. E6 er jo en av de store»

Informant 2 Nordland fylkeskommune

Opplevde virkninger

Informantene opplevde at Arctic Race of Norway promoterte landsdelen og skapte reklameverdi for regionen. Fylkeskommunen utnyttet også profileringsmulighetene til å promotere seg selv. Ansatte sto på stand, hvor de delte ut vannflasker, bagger og annet materiale og snakket med publikum under etappene.

«Det her er en fantastisk reklame for Nord-Norge, og som på den måte går ut i fine farger til store deler av verden»

Informant 3 Nordland fylkeskommune

Året etter at Arctic Race of Norway ble arrangert i Nordland gikk antall gjestedøgn opp, men som en av informantene henviste til:

«Ja, antall gjestedøgn gikk jo opp i fjor, men der er vel fort kort å si om akkurat Arctic Race har vært med på å påvirke det, men det er i hvert fall en del av det»

Informant 2 Nordland fylkeskommune

Informantene mente engasjementet innbyggerne viste under arrangementet var den synligste virkningen Arctic Race of Norway skapte.

«Folk har jo løpt ut av husene og ut på gata og stilt opp i bunad og kostymer og hele pakken. Så om det er fordi folk vil komme på TV eller hva det er, men engasjement er det i hver fall. Både gjengangere av arrangører og for så vidt en del av sykelistene spurte om hvor kommer alle disse folkene fra. Ikke sant. Bortgjemte strøk. De trodde jo, og det var spurt seriøst av journalister, om vi hadde fløyet folk opp fra Østlandet opp hit bare for at de skulle være folk her»

Informant 2 Nordland fylkeskommune

Videre mente informantene at Arctic Race of Norway bidro til å skape positive samarbeid mellom offentlige institusjoner.

«Jeg synes jo også det er et flott samarbeid mellom de tre nordligste fylkene, og det at vi kan heie litt på hverandre og hvor fint det er i nabofylket og vice versa»

Informant 3 Nordlands fylkeskommune

Informantene mente det var vanskelig å vurdere om Arctic Race of Norway skapte helsemessige gevinster. Økende bruk av sykkel som transportmiddel eller til trening kunne ha andre årsaker. Som en av informantene sa:

«Det er koblet veldig på en bølge som skjer nasjonalt. Det går jo i bølger noen idretter, og nå var jo sykkel på tur inn og opp og veldig mange kastet seg på denne sykkelbølgen. Sånn sett passet det som hånd i hanske med den utviklingen som man ser er et sånn trekk i samfunnet da, eller i Norge»

Informant 2 Nordlands fylkeskommune

I etterkant opplevde ingen av informantene negative virkninger av Arctic Race of Norway.

«I etterkant var det ingen, absolutt ingen negative kommentarer i media som jeg så, men i forkant var det det. Men jeg tror skepsisen den forsvant med at det var så vellykket, og det ikke så fantastisk fint sånn gjennomføringsmessig»

Informant 2 Nordland fylkeskommune

5.4 Kostnader

Tabell 5.8: Oversikt over kostnader

Kommune/ Fylkeskommune	Totale kostnader		Kostnader per innbygger		Faktiske kostnader per innbygger i 2012
	Budsjettert	Faktiske	Budsjettert	Faktiske	
Bodø kommune	1 000 000 kr	750 000 kr	20,32 kr	15,24 kr	14,38 kr
Harstad kommune	150 000 kr	150 000 kr	6,17 kr	6,17 kr	5,82 kr
Tromsø kommune	2 250 000 kr	2 250 000 kr	31,43 kr	31,43 kr	27,97 kr
Troms fylkeskommune	14 077 863 kr	14 077 863 kr	87,95 kr	87,95 kr	87,95 kr 29,32 kr pr. år
Nordland fylkeskommune	15 090 067 kr	15 090 067 kr	62,49 kr	62,49 kr	62,49 kr 20,83 kr pr. år

Tabellen gir en oversikt over kostnader kommunene og fylkeskommunene selv inkludert i budsjett og regnskap. I tillegg er kostnaden per innbygger regnet ut på investeringstidspunktet og i 2012-verdier for å gi et sammenligningsgrunnlag. Se vedlegg 2 for utregninger.

Tallene er basert på budsjetter og regnskap kommunene selv utarbeidet. Dokumentene viser at kostnadene Harstad og Tromsø kommune hadde i forbindelse med arrangementet stemte overens med budsjetterte kostnader, mens Bodø kommune bruke mindre penger enn budsjettert. Videre tok verken regnskapene eller budsjettene hensyn til at Arctic Race of Norway skapte lønnskostnader for kommunene. Kostnadene utgjorde alternativkostnader ved investeringene (Stiglitz, 2000) og oppsto fordi ansatte arbeidet med prosjektene i arbeidstiden og måtte ta igjen andre arbeidsoppgaver på senere tidspunkt. Høyere lønnskostnader hadde ikke oppstått uten involveringen i Arctic Race of Norway. Fylkeskommunene hadde ingen uventede kostnader. I tillegg inkluderte Tromsø kommune asfalteringskostnaden i regnskapet. Kostnaden skulle vært sett bort fra ettersom informanten henviste til at veiene hadde blitt asfaltert samme år uavhengig av Arctic Race of Norway.

5.5 Hvordan ble risiko vurdert?

5.5.1 Kommunene

Informantene pekte på at investeringene inneholdt risiko knyttet til størrelsen på kostnadene ettersom ingen visste hvor store ressurser arrangementet egentlig krevde i form av tid, innsats og materiale. Videre vurderte kommunene risikoen for avlysning av Arctic Race of Norway som lav fordi ASO var involvert i arrangementen.

«Jeg oppfattet at risikoen var veldig lav fordi det var veldig profesjonell aktør som sørger for at det var et godt sykkelritt. Nei, det kunne jo skje avlysninger. Vi kunne fått ekstremvær, men timingen og tidspunktet som Arctic Race arrangeres på er jo helt bevisst i forhold til været. Det er den mest klimatiske stabile perioden vi har statistisk sett. Så tidspunktet er ikke tilfeldig valgt»

Informant Harstad kommune

Ingen av kommunene benyttet avkastningskrav, som betyr at systematisk risiko ikke ble tatt hensyn til.

5.5.2 Fylkeskommunene

Fylkeskommunene så også bort fra systematisk risiko ettersom avkastningskrav ikke ble benyttet. Videre var det ingen usikkerhet tilknyttet størrelsen på kostnaden; investeringsbeløpene var bestemt på forhånd. Fylkeskommunene oppfattet i likhet med kommunene at ASOs profesjonalitet og organisasjonens involvering i arrangementet reduserte risikoen for avlysning av Arctic Race of Norway. Politikerne visste også at ved en avlysning ville maksimalt tap utgjort én årlig utbetaling pluss eventuelle andre kostnader som allerede hadde påløpt.

«Vi stilte ingen garantier»

Informant Troms fylkeskommune

6 Diskusjon

Kapittelet diskuterer først Arctic Race of Norway som fellesgode. Videre blir virkningene informantene opplevde at Arctic Race of Norway skapte og muligheter for å måle virkningene evaluert. Deretter blir behandlingen av kostnader diskutert. Tilslutt ser kapittelet på risikofaktorer ekskludert i evalueringen av lønnsomheten til investeringene.

6.1 Eksternaliteter av Arctic Race of Norway

Arrangeringen av Arctic Race of Norway og aktiviteter rundt skapte positive og negative eksternaliteter for innbyggerne og lokale virksomheter: Når Arctic Race of Norway ble vist på TV, skapte det promoteringsverdier for kommunene. I tillegg trakk arrangementet mennesker til regionen, som var til fordel for lokale virksomheter innenfor noen bransjer. Videre hadde arrangørene krav til løypene, som resulterte i bedre veier for innbyggerne. Men stenging av veier skapte også mobilitetshindringer for innbyggerne. De positive eksternalitetene Arctic Race of Norway skapte utgjorde fellesgoder. Fellesgoder er karakterisert ved at det er umulig å ekskludere noen fra å oppnå fordeler av godene. Videre er fellesgoder ikke-rivaliserende. Kostnaden er også uavhengig av hvor mange som benytter seg av godet. Ingen restauranter ble ekskludert fra å oppnå inntekter av at flere besøkte til kommunene. Videre kunne ikke nytten en innbygger hadde av bedre veier hindre andre innbyggere i å oppleve den samme nytten. Promoteringskostnaden var også uavhengig av hvor mange som nøt godt av turisteffekter promoteringen kunne skape.

6.2 Evaluering av virkninger

Fylkeskommunene og kommunene investerte i Arctic Race of Norway for at arrangementet skulle skape positive fordeler i arrangørregionen. Virkningene Arctic Race of Norway skapte ble i etterkant evaluert på bakgrunn av erfaringer tilknyttet Arctic Race of Norway og opplevelser før, under og etter arrangementet, men virkninger ble ikke målt. Det representerer en svakhet ved lønnsomhetsvurderingen til kommunene og fylkeskommunene. Opplevd effekt stemte nødvendigvis ikke overens med faktisk effekt. Avsnittene nedenfor diskuterer hvilke virkninger politikerne forventet Arctic Race of Norway skulle skape, hvordan virkningene kunne blitt målt i etterkant og i hvilken grad virkningene faktisk oppsto.

Tabell 6.1: Oppsummering av virkninger

Virkning	Forventet størrelse på virkning	Størrelser på opplevde virkninger basert på informantenes uttalelser
Promotering av region	***	***
Turistvirkninger i etterkant	**	**
Inntekter til lokale virksomheter under etappen	*** (Hoteller, restauranter, cafeer o.l.) ** (Resterende virksomheter)	*** (Hoteller, restauranter, cafeer o.l.) * (Resterende virksomheter)
Heve kommunens attraktivitet	*** (Arrangementet som en del av flere faktorer)	*** (Arrangementet som en del av flere faktorer)
En aktivitet for innbyggerne – skape engasjement	***	***
Positive samarbeid	*	**
Bedre veier	*	**
Mobilitetshindringer	**	**

* = Ingen ** = Moderat *** = Stor

Tabellen oppsummerer hvilke virkninger kommunene og fylkeskommunene forventet Arctic Race of Norway skulle skape, størrelsen på virkningene og størrelsen opplevde virkninger. Virkningene og størrelsene er basert på informantenes uttalelser. Ingen virkninger ble målt.

6.2.1 Turisme i etterkant av Arctic Race of Norway

Forventningene knyttet seg til at Arctic Race of Norway skulle promotere Nord-Norge i internasjonale medier som turistdestinasjon. Ved å se på antall gjestedøgn hoteller og campingplasser i en kommune har hatt, kunne turisteffekter blitt målt. Men det hadde imidlertid vært vanskelig å si om Arctic Race of Norway var årsaken til at turistene besøkte kommunen i etterkant av arrangementet. Noen kommuner er kjente turistdestinasjoner fra før. Turisteffekter et idrettsarrangement skaper avhenger av inntrykket potensielle turister fikk av

regionen, regionens evne til å promotere seg selv og interessen potensielle turister har av høre mer om regionen (Preuss, 2005; Solberg og Ulvnes, 2012). Under Arctic Race of Norway promoterte arrangørene Nord-Norge gjennom naturopplevelser. Etappene ble sendt på TV i mange land, hvor landskapet var en naturlig bakgrunn under konkurransene. Kommunene tok også med journalister på turer og aktiviteter i håp om å oppnå ekstra omtale. Spørsmålet var om potensielle turister hadde interesse av å høre mer om regionen.

I utgangspunkter varierte turistpotensialet kommunene hadde. To arrangørkommuner var Bodø og Nordkapp. Begge kommunene hadde naturopplevelser som trakk turister til kommunene før Arctic Race of Norway ble arrangert. Bodø kommune er kjent for Saltstraumen, verdens nordligste tidevannsstrøm. Nordkapp kommune er kjent for Nordkappplatået, Europas nordligste punkt på fastlandet. Gjennom promoteringen Arctic Race of Norway skapte kunne potensielle turister oppdage og få større interesse for kommunene som turistdestinasjoner, fordi kommunene har en naturopplevelse å tilby. Andre kommuner kunne ikke promotere seg på samme måte.

6.2.2 Inntekter til lokale virksomheter under Arctic Race of Norway og nye penger inn i regionen i tilknytning til arrangement

Forventningene handlet også om at publikum ville føre nye penger inn i regionen. Modellen Preuss utviklet kunne blitt benyttet i beregningen av monetære publikumsvirkninger Arctic Race of Norway skapte (Preuss, 2005). I modellen skiller Preuss mellom personer som bruker penger i regionen hvis arrangementet blir arrangert og andre personer. Kun inntekter fra personen i den første gruppen skal tas hensyn til i analysen. Årsaken er at det kan ha vært andre grunner til at turister var i området. For eksempel har Lofoten og Vesterålen i flere år opplevd stor pågang av turister om sommeren. Da kommuner i regionen arrangerte Arctic Race of Norway i 2013, var det ikke gitt at turister kom til området for å overvære arrangementet. Videre må analysen ta hensyn til at potensielle turister og lokale innbyggere kan unngå regionen på grunn av et arrangement. Penger som hadde blitt brukt i regionen hvis det ikke var for arrangementet, representerer et tap for regionen og inngår som en alternativkostnad ved arrangementet.

Under Arctic Race of Norway fikk arrangørkommunene besøk av arrangører, sponsorer, presse, ryttere og andre som var involvert i Arctic Race of Norway på ulike måter. Derfor var det rimelig å anta at Arctic Race of Norway skapte inntekter til lokale virksomheter innenfor

hotell-, restaurant- og cafénæringen. Tilreisende måtte ha et sted å bo og spise. Men det var ikke sikkert andre virksomheter opplevde den samme effekten. Ikke alle virksomheter hadde det samme potensialet for å oppnå inntekter av Arctic Race of Norway ettersom menneskene kom til regionen for å overvære et idrettsarrangementet. Konkurransen skjedde utendørs. Butikker på et kjøpesenter kunne blitt sett på som mindre attraktive å besøke. I tillegg er prisnivået i Norge høyere enn i mange andre land. Videre burde en nytte-kostnadsanalyse tatt hensyn til at Arctic Race of Norway ble sponset av ikke-lokale bedrifter. Sponsormidlene representerte nye penger inn i regionen, som skapte monetære virkninger for virksomheter og lokale innbyggere (Mules og Dwyer, 2005), forutsatt at pengene ikke tilfalt andre prosjekter i regionen hvis Arctic Race of Norway ikke hadde blitt arrangert.

6.2.3 Attraktivitet

Videre ble investeringene utført på bakgrunn av langsiktige planer om å heve landsdelens attraktivitet. Informantene påpekte viktigheten av at potensielle innbyggere opplever en kommune som attraktiv å bo i ettersom kommunen konkurrerer med andre kommuner om arbeidskraft. Derfor handlet investeringene om at Arctic Race of Norway kunne tilby en aktivitet utover arbeidstiden. Det er vanskelig å måle om Arctic Race of Norway bidro til å heve kommunenes attraktivitet. Kommunene løste vertskapsrollen på en god måte og viste potensielle og nåværende innbyggere at prosjektet ble satset på ved å bruke ressurser på arrangementet. Men sykkelrittet ble gjennomført i løpet av fire dager. Derfor var det grunn til å tro at Arctic Race of Norway alene ikke påvirket attraktiviteten til en kommune.

6.2.4 En begivenhet for nåværende innbyggere

Politikerne hadde også som mål å skape et kulturarrangement for landsdelens nåværende innbyggere. Politikerne kunne investert i andre kulturarrangement, men så potensialet Arctic Race of Norway hadde til å skape en begivenhet for innbyggerne. For å vedsette positive ikke-monetære virkninger Arctic Race of Norway skapte, som engasjement og liv i kommunen, kunne den betingete verdsettelsesmetoden blitt benyttet. Metoden handler om å spørre innbyggere om betalingsvilligheten for fordelene Arctic Race of Norway skapte (Bruce, 2001). Videre kunne gjennomsnittlig betalingsvillighet blitt estimert. Men innbyggernes betalingsvillighet hadde vært et hypotetisk spørsmål med muligheter for å gi ukorrekte svar. Respondentene hadde hatt insentiver til å overdrive eller underdrive betalingsvilligheten ettersom svarene ikke forpliktet respondenten til å betale (Stiglitz, 2000). I tillegg kunne bias-effekter ha oppstått hvis utvalget av respondenter ikke hadde vært

tilfeldig valgt eller hvis respondentene hadde trodd at svarene kunne påvirket fremtidige investeringsbeslutninger (Bruce, 2001). Det er også slik at mennesker kan huske opplevelser som mer positive eller negative når de reflekterer over hendelser som har skjedd.

6.2.5 Samarbeid

Arctic Race of Norway hadde på bakgrunn av størrelsen som arrangement en samlende kraft på ressursene i en kommune. Etappene og aktiviteter rundt krevde ulike ressurser og mye planlegging. For arrangørkommunene var det avgjørende å samarbeide med private aktører for å oppfylle krav fra arrangørene. Videre samarbeidet kommunene med private aktører for å skape aktiviteter rundt etappene. Fylkeskommunene var også med i planleggingen, og innbyggerne bidro som frivillige under etappene. Informantene jobbet tett med prosjektene og opplevde samarbeidene som positive. Derfor var det rimelig å tro at den monetære verdien av samarbeidene var positiv. Men utover hadde det vært vanskelig, om ikke umulig, å beregne verdien av samarbeid.

6.2.6 Bedre veier

Under Arctic Race of Norway utgjorde eksisterende veier idrettsarenaene. Etappene krevde ingen nye arenaer, men veiene ble kontrollert og utbedret, og sykelistenes sikkerhet var viktig. Verdien av bedre veier kunne blitt målt ved å bruke den betingede verdsettelsesmetoden, hvor innbyggerne hadde blitt spurt om betalingsvilligheten for utbedringen (Bruce, 2001). Men svarene hadde ikke forpliktet innbyggerne (Stiglitz, 2000). Videre kunne verdien blitt målt ved å se på kostnadene kommunene hadde tilknyttet arrangementet. En verdsettelse basert på kostnader hadde likevel ikke fanget opp at bedre veier kunne resulterte i at færre liv gikk tapt. Ingen temaer tilknyttet offentlige nytte-kostnadsanalyser har skapt mer følelsesladde diskusjoner som forsøk på å sette en monetære verdi på menneskers liv (Stiglitz, 2000).

6.2.7 Mobilitetshindringer

I mange tilfeller unngår lokale myndigheter å ta hensyn til negative virkninger når investeringsbeslutninger blir tatt (Balduck et al., 2011), men i dette tilfellet ble mobilitetshindringer inkludert i evalueringen av forventede virkninger. Monetær verdi kunne blitt beregnet ved bruk av den betingede verdsettelsesmetoden, hvor betalingsvilligheten til innbyggerne for å unngå arrangementet ble sett på som kostnaden mobilitetshindringene skapte (Bruce, 2001). Men innbyggerne kunne også ha hatt andre grunner til ønske at Arctic Race of Norway ikke ble arrangert. En annen mulighet hadde vært å sett på kostnader

mobilitetshindringene skapte for innbyggerne, men bias-effekter kunne oppstått fordi utvalget ikke nødvendigvis representert populasjonen av innbyggere; innbyggerne ble påvirket i forskjellig grad av mobilitetshindringene. Tidligere studier viser at idrettsarrangement kan skape mobilitetshindringer (Balduck et al., 2011). Ettersom landsdelen ikke hadde andre kollektive reisemuligheter som tog (bortsett fra strekningen Bodø – Rognan), undergrunnsbane eller t-bane, var det grunn til å tro Arctic Race of Norway skapte mobilitetshindringer når veier ble stengt.

6.3 Kostnader

I evalueringen av kostnader Arctic Race of Norway skapte, så kommunene bort fra alternativkostnader tilknyttet prosjektet. For kommunene skapte Arctic Race of Norway ekstra lønnskostnader fordi ansatte måtte utsette ordinære arbeidsoppgaver og ta igjen arbeidet ved senere anledninger. Men kostnadene ble ikke budsjettet, heller ikke regnskapsført. En av årsakene kan være at kommunene hadde et trangt budsjett. En inkludering av lønnskostnader kunne resultert i at kommunene overgikk budsjettene, og derfor valgte å se bort fra kostnaden. Videre inkluderte Tromsø kommune kostnaden ved asfaltering. Kommunen hadde tenkt å utbedre veiene samme år uavhengig av Arctic Race of Norway, men manglede kunnskap om investeringsanalyser kan ha resultert i at kostnaden ble tilknyttet prosjektet.

6.4 Avkastningskrav

Fylkeskommunene og kommunene benyttet ikke avkastningskrav i beregninger av kommende kontantstrømmer. Et avkastningskrav består av alternativkostnaden ved en sikker plassering av pengene pluss et risikotillegg (Boye og Koekebakker, 2006). Risikotillegget representerer investeringens systematiske risiko. Ettersom avkastningskrav ikke ble benyttet kan det være fristende å si at ressursenes alternative anvendelser og systematiske risiko ikke ble tatt hensyn til på investeringstidspunktet. Men man må også ta i betraktning at offentlige institusjoner investerer for å skape fordeler for innbyggerne, hvor noen av fordelene er av ikke-monetær form (Mauland og Mellemvik, 2004). Ikke-monetære virkninger kompliserer lønnsomhetsanalyser ettersom virkningene er vanskelig å verdsette. Videre kan det være en innviklet prosess å gjennomføre sammenligninger av ikke-monetære virkninger prosjekter skaper. Det kan gjøre det vanskelig å benytte avkastningskrav. Men det betyr ikke at

politikere ikke tok hensyn til at ressursene kunne vært investert i andre prosjekter. Politikere blir valgt av innbyggere for å representere ideer og oppfatninger i befolkningen. Innbyggerne har makt til å erstatte politikere ved neste valg dersom innbyggerne mener at ressurser ble forvaltet på en dårlig måte. Det visste politikere.

6.5 Risiko

Teknisk risiko tilknyttet størrelsen på kostnadene ble inkludert i investeringsanalysen. Videre ble sannsynligheten for avlysning ansett som lav ettersom ASO var profesjonell aktør med mye erfaring. En avlysning hadde redusert lønnsomheten av investeringene. Risikoen for avlysning var derfor karakterisert som milepælerisiko. Men ikke alle relevante risikofaktorer ble tatt hensyn til. Kontantstrømmene inneholdt også risiko for at virkningene Arctic Race of Norway skapte ikke var som politikere forventet. Manglede erfaring med idrettsarrangement av den størrelsen kompliserte estimeringene av kommende kontantstrømmer. Forventningene baserte seg på virkninger andre idrettsarrangement hadde skapt og virkninger arrangørene reklamerte for at Arctic Race of Norway kom til å skape og bar preg av optimisme. Optimisme, som Gervais et al. (2002) påpeker, kan ha resultert i at politikere vurderte sannsynligheten for et gunstig resultat som større enn sannsynligheten i utgangspunktet var.

7 Konklusjon

Kapittelet svarer på problemstillingen basert på diskusjon i kapittel 6. Tilslutt blir det gitt en presentasjon av forslag til videre forskning.

7.1 Konklusjon

Formålet med avhandlingen var å gi svar på følgende problemstilling:

Hvordan foretar kommuner og fylkeskommuner investeringsanalyser og evaluerer lønnsomheten av investeringer i idrettsarrangementer?

Det ble ikke gjennomført fullstendige nytte-kostnadsanalyser før investeringene ble foretatt. Forventede kontantstrømmer ble estimerte på bakgrunn av virkninger andre idrettsarrangement har skapt og virkninger arrangørene reklamerte for at Arctic of Norway kunne skape. Videre ble ikke alle relevante risikofaktorer tatt hensyn til. Det ble heller ikke benyttet avkastningskrav. I etterkant ble lønnsomheten av investeringene evaluert på bakgrunn av opplevelser og tilbakemeldinger, ikke faktiske målinger.

7.3 Forslag til videre forskning

Funnene i studiet skaper grunnlag for videre forskning på området. Fylkeskommunene og kommunene gjennomførte ikke fullstendige lønnsomhetsberegninger av investeringene i Arctic Race of Norway. Derfor kan det være interessant å se på hvordan lønnsomheten av investeringene fremsto i etterkant sammenlignet med forventet lønnsomheten på investeringstidspunktet. Det vil inkludere å verdsette monetære og ikke-monetære virkninger Arctic Race of Norway skapte.

Videre var denne avhandlingen et casestudie. Andre studier kan undersøke hvordan offentlige institusjoner foretar investeringsanalyser og evaluerer lønnsomheten av investeringer i andre prosjekter. En sammenligning av resultater kan føre til at man får en bedre forståelse av tankegangen bak offentlige investeringsbeslutninger.

Referanser

- Baade, R. & Matheson, V. (2002). Bidding for the Olympics: fool's gold? *Transatlantic Sport: the comparative economics of North America and European Sport*, 127-151.
- Balduck, A.-L., Maes, M. & Buelens, M. (2011). The Social Impact of the Tour de France: Comparisons of Residents' Pre-and Post-event Perception. *European Sport Management Quarterly*, 11, 91-113.
- Boye, K. & Koekebakker, S. (2006). *Finansielle emner*, Oslo, J. W. Cappelens Forlag AS.
- Brealey, R. A., Myers, S. C. & Allen, F. (2014). *Principles of Corporate Finance*, Berkshire, McGraw-Hill Education.
- Bruce, N. (2001). *Public Finance and the American Economy*, Boston, Addison-Wesley
- Busch, T., Johnsen, E. & Vanebo, J. O. (2009). *Økonomistyring i det offentlige*, Oslo, Universitetsforlaget AS.
- Cashman, R. (2006). *The bitter sweet awakening. The Legacy of the Sidney 2000 Olympic Games*, Walla Walla press.
- Crompton, J. L. (1995). Economic Impact Analysis of Sports Facilities and Events: Eleven Sources of Misapplication. *Journal of Sport Management*, 9, 14-25.
- Dixit, A. K. & Pindyck, R. S. (1994). *Investment under Uncertainty*, New Jersey, Princeton University Press.
- Elnan, H., Meland, Ø. & Robertsen, K. 2007. *Realopsjoner og fast eiendom*. Kristiansand: Høgskolen i Agder.
- Fangen, K. & Sellerberg, A.-M. (2011). *Mange ulike metoder*, Oslo, Gyldendal akademisk.
- Gervais, S., Heaton, J. B. & Odean, T. (2002). The Positive Role of Overconfidence and Optimism in Investment Policy. 45.
- Gjesdal, F. & Johnsen, T. (1999). *Kravsetting, lønnsomhetsmåling og verdivurdering*, Oslo, Cappelen Akademiske Forlag.
- Gratton, C. & Taylor, P. 2000. *Economics of Sport and Recreation*. London: E & FN Spon.
- Iloui, M., Iloui, S. & Csiminga, D. (2011). Relevant Aspects of Public Investments Valuation. *Annals of the University of Petrosaini*, 11, 131-138.
- Késenne, S. (2005). Do we need an economic impact study or a cost-benefit analysis of a sports event? *European Sport Management Quarterly*, 5, 133-142.
- Mauland, H. & Mellempvik, F. (2004). *Regnskap og økonomistyring i staten*, Oslo, Cappelen Akademiske Forlag.

- Mules, T. & Dwyer, L. (2005). Public sector support for sport tourism events: the role of cost-benefit analysis. *Sport in Society*, 8, 338-355.
- Nitte-Hauge, J. & Frøyland, E. (2005). Revidert kalkulasjonsrente for statlige tiltak. *Økonomisk forum*, 1-7.
- Porter, P. K. (1999). Mega-sport events as municipal investments a critique of impact analysis.
- Preuss, H. (2005). The Economic Impact of Visitors at Major Multi-sport Events. *European Sport Management Quarterly*, 5, 281-301.
- Preuss, H. & Solberg, H. A. (2006). Attracting Major Sporting Events: The Role of Local Residents. *European Sport Management Quarterly*, 6, 391-441.
- Ringstad, V. (1994). *Offentlig økonomi og økonomisk politikk*, Oslo, Bedriftsøkonomenes forlag.
- Rosen, H. S. (1995). *Public Finance*, Chicago, Irwin.
- Sentralbyrå, S. (2013). *Folkemengde og areal, etter kommune* [Online]. Tilgjengelig fra: <http://www.ssb.no/a/aarbok/tab/tab-057.html> [Hentet 12/04/2015].
- Sentralbyrå, S. (2014). *Folkemengde og kvartalsvise befolkningsendringer. Heile landet, fylke og kommunar.* [Online]. Tilgjengelig fra: <http://www.ssb.no/218463/folkemengde-og-kvartalsvise-befolkningsendringer.heile-landet-fylke-og-kommunar> [Hentet 12/04/2015].
- Sentralbyrå, S. (2015). *Folkemengde 1. januar 2015* [Online]. Tilgjengelig fra: <http://ssb.no/befolkning/statistikker/folkemengde/aar/2015-02-19?fane=tabell&sort=nummer&tabell=218731> [Hentet 12/04/2015].
- Solberg, H. A., Anderson, T. D. & Shibli, S. (2002). An exploration of the direct economic impacts from business travellers at World Championships. *Event Management*, 151-164.
- Solberg, H. A. & Ulvnes, A. M. (2012). *Skaper store sportsarrangement turisme? Et studie av holdninger og eksplisitte minner*, Oslo, Akilles.
- Stiglitz, J. E. (2000). *Economics of the Public Sector*, New York, W.W Norton & Company.
- Tjora, A. (2013). *Kvalitative forskningsmetoder i praksis*, Oslo, Gyldendal Norske Forlag AS.
- Zimbalist, A. (2015). *Circus Maximus: The Economic Gamble Behind Hosting the Olympics and the World Cup*, USA, Brookings Institution Press.

Vedlegg

Vedlegg 1

Intervjuguide til intervju med representanter fra kommunene

Dato:	Tidspunkt:	Varighet:
Sted:	Navn:	Tittel:

Tema	Spørsmål
Innledning	<ul style="list-style-type: none">- Kan du fortelle kort om deg selv og din bakgrunn?- Har du jobbet lenge i kommunen?- Har du selv en interesse for sykkel sport?- Hva var dine oppgaver knyttet til Arctic Race of Norway?
Forventninger Positive virkninger	<ul style="list-style-type: none">- Hvorfor valgte kommunen å si ja til å være arrangørkommune?- Stilte kommunen noen krav eller betingelser for å bli med? I så fall hvilke?- Stilte Arctic Race of Norway noen krav til kommunen? - Da kommunen ble tildelt etappen, hvilke positive virkninger for kommunen var det forventet at Arctic Race of Norway skulle føre med seg kort sikt (samme år som rittet ble arrangert)? Monetære virkninger? Ikke-monetære virkninger - Da kommunen ble tildelt etappen, hvilke positive virkninger for kommunen var det forventet at Arctic Race of Norway skulle føre med seg på lengre sikt? Monetære virkninger? Ikke-monetære virkninger

<p>Negative virkninger</p>	<p>Hjelpeord: Publisitet, turisme, inntekt til lokale virksomheter, aktiviteter for innbyggerne og helsefordeler</p> <ul style="list-style-type: none"> - Forventet kommunen at Arctic Race of Norway skulle skape noen negative virkninger? <p>Hjelpeord: Høye kostnader og mobilitetshindringer</p>
<p>Ressursbruk/kostnader</p>	<ul style="list-style-type: none"> - Bevilget kommunen noen monetære ressurser til Arctic Race of Norway? - Bevilget kommunen noen ikke-monetære ressurser til Arctic Race of Norway? <p>Hjelpeord: Til utbedring av infrastruktur, arbeidskraft og aktiviteter rundt etappene</p> <ul style="list-style-type: none"> - Skulle noen av utbedringene som ble gjort blitt gjennomført uavhengig av Arctic Race of Norway, men på andre tidspunkter? I så fall, når?
<p>Realiserte virkninger</p> <p>Positive</p>	<ul style="list-style-type: none"> - Hvilke positive virkningene opplevde du at Arctic Race of Norway skapte i kommunen det året kommunen var arrangør? <p>Monetære virkninger?</p> <p>Ikke-monetære virkninger</p> <ul style="list-style-type: none"> - På hvilket grunnlag kan du si dette? Har kommunen noen konkrete mål på de positive virkningene? - Hvilke virkninger tror du at Arctic Race of Norway kommer til å skape i kommunen på lengre sikt? <p>Monetære virkninger?</p> <p>Ikke-monetære virkninger</p> <p>Hjelpeord: Publisitet, turisme, inntekt til lokale virksomheter,</p>

<p>Negative</p>	<p>aktiviteter for innbyggerne og helsefordeler</p> <ul style="list-style-type: none"> - Skapte Arctic Race of Norway noen negative virkninger for kommune? <p>Monetære virkninger? Ikke-monetære virkninger</p> <p>Hjelpeord: Høye kostnader og mobilitetshindringer</p> <ul style="list-style-type: none"> - Har kommunen noen konkrete mål på de negative virkningene? - Tror du Arctic Race of Norway kommer til å skape negative virkninger i kommunen på lengre sikt? <p>Monetære virkninger? Ikke-monetære virkninger</p> <ul style="list-style-type: none"> - Har kommunen egne budsjett og regnskap Arctic Race of Norway?
<p>Risiko</p>	<ul style="list-style-type: none"> - Hvordan vurderte kommunen det å investere i et slikt prosjekt kontra andre prosjekter? - Hvordan opplevde kommunen risikoen forbundet med å investere i Arctic Race of Norway sammenlignet med risikoen av å investere i andre prosjekter? - Benytter kommunen avkastningskrav på sine investeringer? Om kommunen benytter avkastningskrav, hvilket krav da? <p>Hjelpeord: Høye kostnader, usikre virkninger</p> <ul style="list-style-type: none"> - Var kommunens forventinger til positive virkninger av rittet realistiske? Utdyp
<p>Refleksjon over erfaringen av å være arrangørkommune</p>	<ul style="list-style-type: none"> - Hvis kommunen skulle arrangert det igjen, er det noe kommunen ville gjort likt? - Hvis kommunen skulle arrangert det igjen, er det noe

	<p>kommunen ville gjort annerledes?</p> <ul style="list-style-type: none"> - Hva tenker kommunen om å være arrangørkommune igjen, er det noe kommunen ønsker å bruke ressurser på?
Fremtiden og avslutning	<ul style="list-style-type: none"> - Hva tenker du om fremtiden til Arctic Race of Norway? Er det et årlig ritt som er kommet for å bli? - Tror du Artic Race of Norway etterhvert kan klare seg uten ressursbevilgning fra arrangørkommunene? - Har du noen tanker rundt Arctic Race of Norway som du enda ikke har nevnt?

Intervjuguide til intervju med representanter fra fylkeskommunene

Dato:	Tidspunkt:	Varighet:
Sted:	Navn:	Tittel:

Tema	Spørsmål
Innledning	<ul style="list-style-type: none"> - Kan du fortelle kort om deg selv og din bakgrunn? - Har du jobbet lenge i fylkeskommunen? - Har du selv en interesse for sykkel sport? - Hva var dine oppgaver knyttet til Arctic Race of Norway?
Forventninger Positive forventninger	<ul style="list-style-type: none"> - Hvorfor valgte fylkeskommunen å bidra til finansieringen av rittet? - Stilte fylkeskommunen noen krav eller betingelser for å bidra? I så fall, hvilke? - Stilte Arctic Race of Norway noen krav til fylkeskommunen? <p>- På bevilgningstidspunktet, hvilke positive virkninger forventet fylkeskommunen at Arctic Race of Norway skulle føre med seg kort sikt (samme år/de to årene Arctic Race of Norway ble arrangert i fylkeskommunen)?</p> <p>Monetære virkninger? Ikke-monetære virkninger</p> <p>- På bevilgningstidspunktet, hvilke positive virkninger for forventet fylkeskommunen at Arctic Race of Norway skulle føre med seg på lengre sikt?</p> <p>Monetære virkninger? Ikke-monetære virkninger</p> <p>Hjelpeord: Publisitet, turisme, inntekt til lokale virksomheter, aktiviteter for innbyggerne og helsefordeler</p>
Negative virkninger	<ul style="list-style-type: none"> - Forventet fylkeskommunen at Arctic Race of Norway skulle

	<ul style="list-style-type: none"> - Har fylkeskommunen noen konkrete mål på de negative virkningene? - Tror du Arctic Race of Norway kommer til å skape negative virkninger i fylkeskommunen på lengre sikt? <p>Monetære virkninger? Ikke-monetære virkninger</p> <ul style="list-style-type: none"> - Har kommunen egne budsjett og regnskap Arctic Race of Norway?
Risiko	<ul style="list-style-type: none"> - Hvordan vurderte fylkeskommunen det å investere i et slikt prosjekt kontra andre prosjekter? - Hvordan opplevde kommunen risikoen forbundet med å investere i Arctic Race of Norway sammenlignet med risikoen av å investere i andre prosjekter? - Benytter kommunen avkastningskrav på sine investeringer? Om kommunen benytter avkastningskrav, hvilket krav da? <p>Hjelpeord: Høye kostnader, usikre virkninger</p> <ul style="list-style-type: none"> - Hadde politikerne mulighet til å utvide eller avvikle bevilgningen hvis de så at prosjektet kanskje ikke gikk slik de hadde trodd? - Var kommunens forventinger til positive virkninger av rittet realistiske?
Refleksjon	<ul style="list-style-type: none"> - Hva var positivt ved å støtte Arctic Race of Norway? - Var det noe negativt? - Er det noe som kunne blitt gjort annerledes for å oppnå ønskede virkninger?
Fremtiden og avslutning	<ul style="list-style-type: none"> - Hva tenker du om fremtiden til Arctic Race of Norway? Er det et årlig ritt som er kommet for å bli? - Hva tenker du om å bevilge ressurser til Arctic Race of Norway i fremtiden? - Tror dere at rittet etterhvert kan klare seg uten

	<p>ressursbevilgning fra fylkeskommunene i Nord – Norge?</p> <ul style="list-style-type: none">- Har du noen tanker rundt Arctic Race of Norway som du enda ikke har nevnt?
--	---

Vedlegg 2

Bodø kommune – Investeringskostnaden per innbygger (i 2013)

Budsjettet kostnad per innbygger: $\frac{1\,000\,000 \text{ kr}}{49\,203} = 20,32$ kroner

Faktisk kostnad per innbygger: $\frac{750\,000 \text{ kr}}{49\,203} = 15,24$ kroner

Faktisk kostnad per innbygger i 2012 = $\frac{15,24}{1,06} = 14,38$ kroner

Innbyggertall 2013: 49 293 (sentralbyrå, 2013)

Harstad kommune – Investeringskostnaden per innbygger (i 2013)

Budsjettet og faktisk kostnad per innbygger: $\frac{150\,000 \text{ kr}}{24\,291} = 6,17$ kroner

Budsjettet og faktisk kostnad per innbygger i 2012 = $\frac{6,17}{1,06} = 5,82$ kroner

Innbyggertall 2013: 24 291 (sentralbyrå, 2013)

Tromsø kommune - Investeringskostnaden per innbygger

Budsjettet og faktisk kostnad per innbygger: $\frac{2\,250\,000 \text{ kr}}{71\,590} = 31,43$ kroner

Budsjettet og faktisk kostnad per innbygger i 2012 = $\frac{31,43}{1,06^2} = 27,97$ kroner

Innbyggertall 2014: 71 590 (sentralbyrå, 2014)

Troms fylkeskommune – Investeringskostnaden per innbygger (i 2012)

$$\frac{5\,266\,668\text{ kr}}{1,06} + \frac{5\,266\,666\text{ kr}}{1,06^2} + \frac{5\,266\,666\text{ kr}}{1,06^3} = 30,97\text{ kr} + 28,93 + 28,05 = 87,95\text{ kroner (i 2012)}$$

Gjennomsnittlig kostnad per innbygger per år:

$$\frac{30,97\text{ kr} + 28,93\text{ kr} + 28,05\text{ kr}}{3} = 29,32\text{ kroner}$$

Innbyggertall 2013: 160 418 (sentralbyrå, 2013)

Innbyggertall 2014: 161 995 (sentralbyrå, 2015)

Innbyggertall 2015: 163 353 (sentralbyrå, 2015)

Nordland fylkeskommune – Investeringskostnaden per innbygger (i 2012)

$$\frac{5\,266\,668\text{ kr} + 188\,725\text{ kr}}{1,06} + \frac{5\,266\,666\text{ kr} + 225\,000\text{ kr} + 500\,000\text{ kr}}{1,06^2} + \frac{5\,266\,666\text{ kr} + 160\,000\text{ kr} + 65\,000\text{ kr}}{1,06^3} = 21,29\text{ kr} + 22,13\text{ kr} + 19,07\text{ kr} = 62,49\text{ kroner}$$

Gjennomsnittlig kostnad per innbygger per år:

$$\frac{21,29\text{ kr} + 22,13\text{ kr} + 19,07\text{ kr}}{3} = 20,83\text{ kroner}$$

Innbyggertall 2013: 239 661 (sentralbyrå, 2013)

Innbyggertall 2014: 240 959 (sentralbyrå, 2015)

Innbyggertall 2015: 241 682 (sentralbyrå, 2015)