



Storbrygga | **Forarbeid**

Abstract

Denne masteroppgaven tar for seg vern og utvikling av Storbrygga i Selbu.

Storbrygga ble satt opp som et kobberlager i 1835, men ble tatt ned og flyttet i 1855 og deretter brukt som innlandsbrygge i forbindelse med det første landhandleriet i bygda og kvernsteinsindustrien. En slik brygge er sjelden i innlandet og den har tilknytning til mye lokal og regional historie.

Bakgrunnen for oppgaven er at med dagens handelsmønster og transportsystemer kan brygga ikke lenger brukes til sitt opprinnelige formål. Storbrygga har derfor stått tom de siste 20 årene og har vært preget av økende forfall. Dette førte til at taket raste sammen var nær ved å bli revet.

Storbrygga er et viktig og lesbart kulturminne som må berges og skal man sørge for at den ikke står og forfaller videre i årene fremover, så må man gi den et nytt innhold og bruk.

Målet med denne oppgaven er at Storbrygga blir ivaretatt slik at også senere generasjoner får oppleve og lære av dette viktige kulturminnet. Oppgaven tar for seg hvordan man kan ivareta dette kulturminnet og dets kvaliteter og samtidig tilpasse det til ny bruk.

Masteroppgave i Arkitektur
NTNU 2014/2015
Jørgen Haarstad Hofstad
Veileder: Eir Grytli
Biveileder: Jon Nordsteien

Innholdsfortegnelse

Problemstilling	6
Bakgrunn og mål	7
Selbu	8-9
Putten	10-11
Historie	12
Kvernsteinsproduksjon	13
Typologi	14-15
Storbryggas situasjon i dag	16
Intensjoner	17
Fremdriftsplan	18-19
Arbeidsmetoder	20
Forslag til innlevert materiale	21
Kilder	22

“Hvordan kan Storbrygga gå fra å stå i forfall til å bli en viktig ressurs for lokalmiljøet?”
Vern og utvikling av Storbrygga i Selbu.

Bakgrunn og mål

Storbrygga har stått tom de siste 20 årene og har vært preget av økende forfall. Da taket raste sammen vinteren 2012-13 unngikk Storbrygga såvidt å bli revet.

Storbrygga i Selbu er et kulturminne med regional interesse. En stor brygge er en sjelden bygningstype i innlandet, og brygga har også stor verdi med sin brukstilknytning til kvernsteinsdriften, bergverksdriften og handelen i Selbu. Fysiske spor etter kvernsteinsbruddet er listeført på fylkets handlingsplan for kulturminner i Sør-Trøndelag, og Storbrygga er et viktig kulturminne for forståelsen av denne delen av regionens næringshistorie.

Brygga har også en betydelig miljøverdi med sin beliggenhet nær friluftsområdet Putten og Selbusjøen Hotell og Gjestegård som markedsføres som et av landets «historiske hoteller», og som brygga historisk sett har brukstilknytning til.

Bygget er svært autentisk, og er et tydelig og står som et lesbart eksempel på tidligere tiders byggemåter, levesett, handel og industri. Den står som en vitnesbyrd om tiden da vannveiene var viktigste transportvei, men med dagens handelsmønster og transportsystemer, kan brygga ikke lenger brukes til sitt opprinnelige formål. Skal man sørge for at den ikke skal stå å forfalle videre i årene fremover, så må man gi den et nytt innhold og bruk.

Man bør ikke bare restaurere Brygga for deretter å låse døra. Da får man ingen nytteverdi av restaureringen, og folk i nærmiljøet vil ikke få et personlig forhold til bygget utover det at det er noe de er vant til å se.

Hvis man ikke har et personlig forhold til et bygg, og ikke kjenner historien bak det, så er det veldig lett for at man glemmer potensialet og betydningen til bygningen. Noe som nesten førte til at Storbrygga i Selbu ble revet. Derimot når et bygg blir brukt og er tilgjengelige for allmennheten, så blir det en del av livet til folk og det kollektive minnet. Noe som skaper en bevissthet rundt bygget og en interesse for å bevare det for senere generasjoner. Det er nettopp det at Storbrygga blir tatt i bruk som sikrer at den blir vedlikeholdt og bevart i størst mulig grad.

Målet med denne oppgaven er å ivareta og utvikle Storbrygga slik at også senere generasjoner får oppleve og lære av dette viktige kulturminnet.

I Oppgaven første fase vil det bli innhentet informasjon som skal bistå i beslutningsprosessen. Dette samler jeg i et kartleggingshefte hvor det blir gjort rede for historien, nærområdet, konstruksjonen, tilstanden og de historiske verdiene knyttet til Storbrygga.

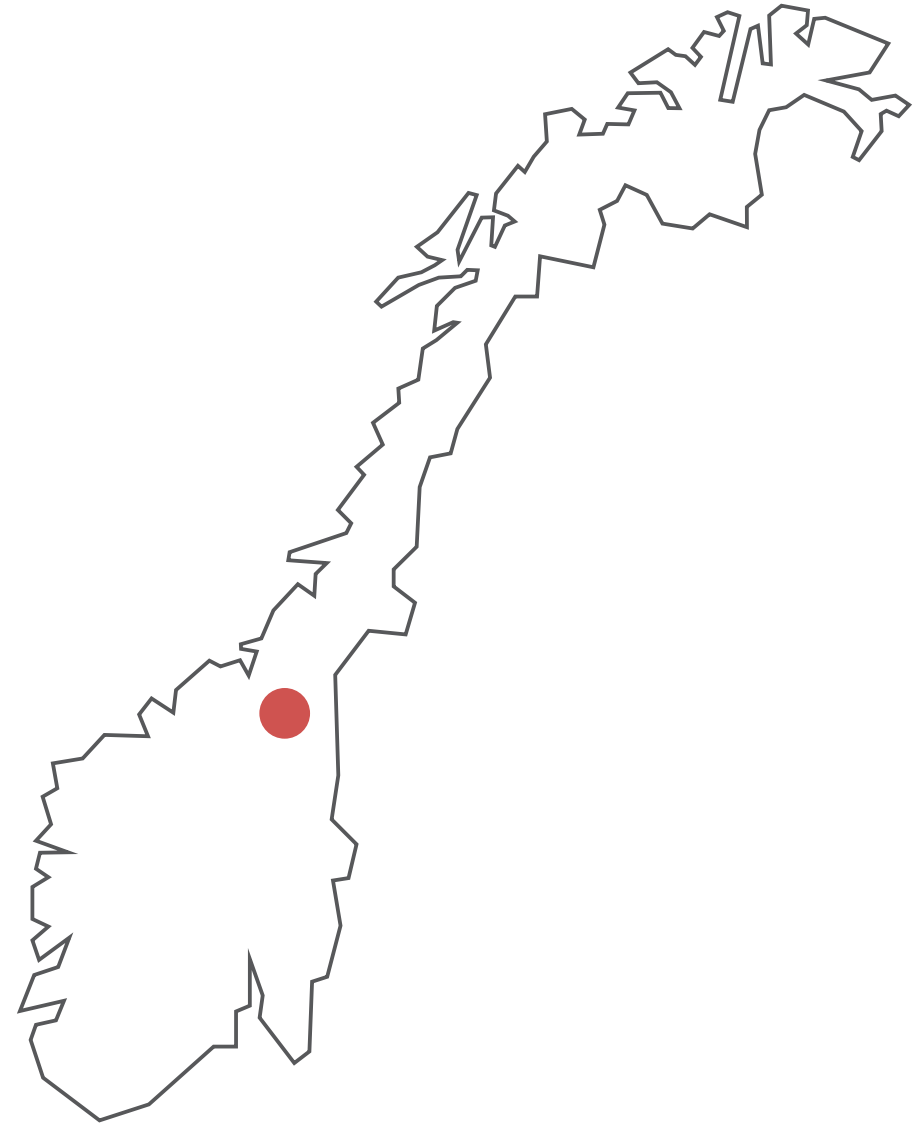
Deretter vil oppgaven ta for seg hvordan man kan tilpasse bygget til ny bruk på en slik måte at eksisterende kvaliteter blir bevart og kommer frem.

Selbu kommune

Storbrygga ligger i Selbu kommune som ligger i Sør-Trøndelag fylke. Kommunen ligger langs FV 705 som kobler kommunen til Røros sørover, og Trondheim og Værnes flyplass nordover. Kommunen har 4000 innbyggere fordelt på 1235 km².

Selbu er kjent for sitt mangfoldige kulturliv og Selbuvotten er kommunens fremste varemerke. Selbu er også kjent for store kvernsteinsbrudd i fjellet ved Kvernfjellvatn. Disse bruddene var i drift fra 1440-tallet frem til 1930-årene. Allerede i vikingetiden foregikk det eksport herfra til hele Norge, Danmark og Sør-Sverige, senere også til Russland.

Selbu er den største skogkommunen i Sør-Trøndelag og Kjeldstad Sag og Trelast er en av hjørnesteinsbedriftene i bygda. Helt siden 1980 har også elektronikk vært en viktig del av Selbu sitt næringsliv. ASTI AS Trøndelag Industrielektronikk, et datterselskap i Norbit konsernet, er i dag en av bygdas største arbeidsplasser. Selbu er også en stor leverandør av vannkraft.





Trondheim

Værnes Lufthavn

Stjørdal

Malvik

Meråker

Klæbu

Selbu Sentrum

Melhus

Tydal

Midtre Gauldal

Mot Steinkjær

Mot Sverige

Mot Røros og Sverige

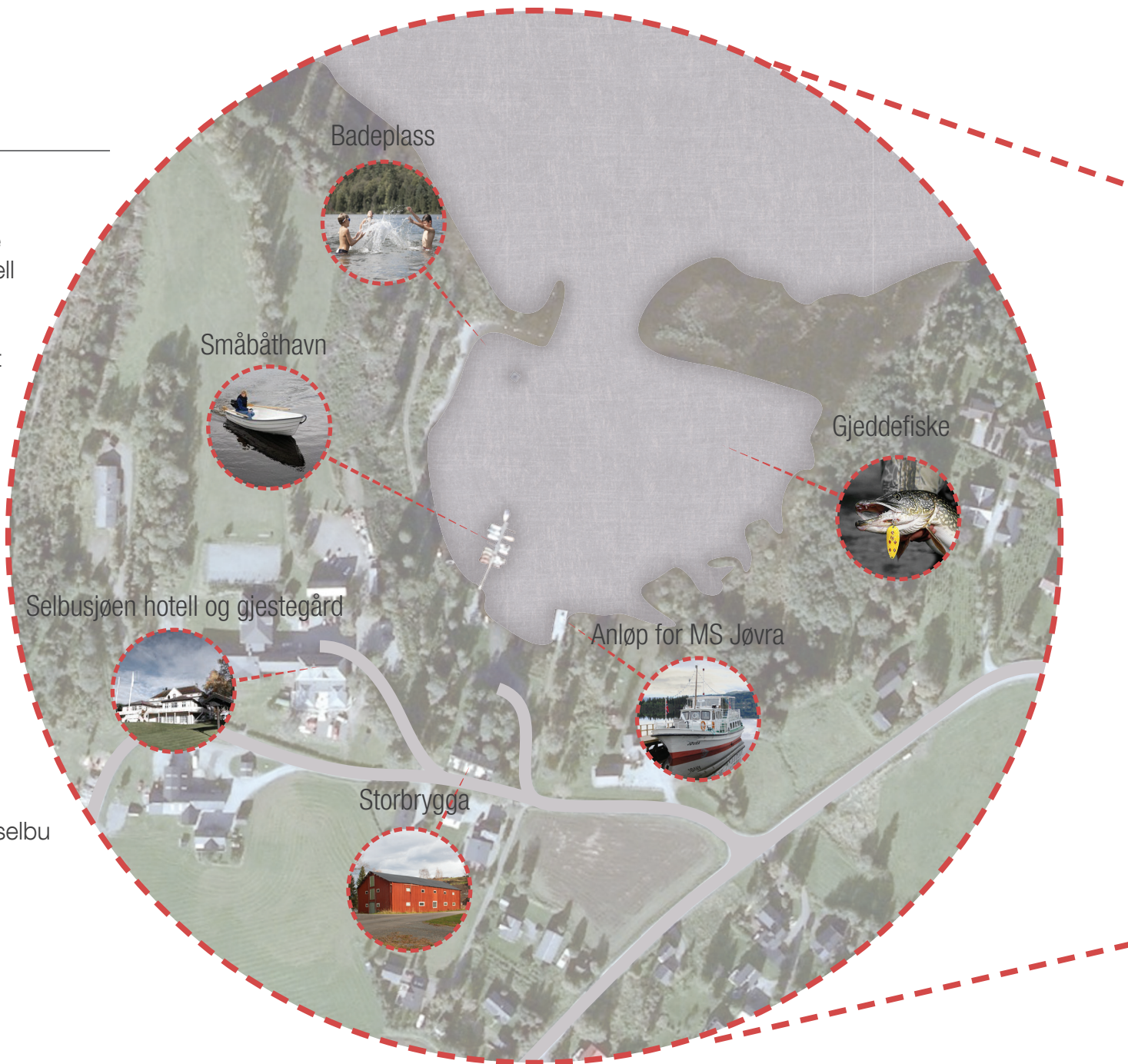
Putten

Storbrygga ligger nær RV 705, i et friluftsområde som heter Putten. Like ved ligger Selbusjøen hotell og gjestegård, som markedsfører seg som et av landets "historiske hoteller". Storbrygga har brukstilknytning til hotellet historisk sett, siden det originalt var landhandleriet til Fredrik Birch.

Her er det også plass for å sette ut og ta opp båten, og Putten båtforening har båtplasser her. Det settes ut en badebrygge hvert år som trekker til seg mange badende på en godværsdag.

På østsiden av Putten er det mer vegetasjon både i og på land, noe som gir gode forhold for gjedda som nylig har etablert seg i selbusjøen. Med gjedder allerede rundt 10kg i selbusjøen blir dette et trekkplaster for sportsfiskere.

Putten er et av anleggsstedene til Ms Jøvra, en turistbåt som gir turister muligheten til å oppleve selbu fra Selbusjøen.





RV 705

Putten

Sentrum

RV 705

Historie

Storbrygga innehar en sentral plass i Selbus historie, da bruken av bygningen kan knyttes både til drifta av Selbu Kobberverk og kvernsteinsbruddet i Kvernfjellet. Storbrygga i Selbu ble satt opp på Hyttbakken i Selbu, i 1835, som kobberlager ved Selbo Hytte.

Der stod Storbrygga i 20 år frem til Handelsmannen Fredrik Birch overtok den. Han kom til Selbu i 1852 og etablerte det første landhandleriet i bygda, på Haveneset. Birch bygde virksomheten på varehandel og handelen av kvernstein. Han kjøpte Storbrygga i 1855 og fikk den demontert og fløtet til Haverneset hvor den står til dags dato. Handelsstedet ble i 1915 solgt til Selbu Tuberkoloseforening og omgjort til sanatorium. Deretter ble tomten drevet som gamlehjem fra 1950 til 1987 og til slutt solgt og omgjort til Selbu hotell og gjestegård. Selbu kommune beholdte eierskapet til brygga.

Storbrygga ble i perioden 1856-1925 brukt som lager og butikk, bl.a. i forbindelse med den omfattende kvernsteinseksporten fra Selbu. Herfra ble kvernsteiner fraktet med båt over Selbusjøen til Klæbu og videre med hest og kjerre til Trondheim. Kvernsteinene ble deretter transportert til inn- og utland fra bryggene i Trondheim. Ca 6000 par kvernsteiner skal ha vært innom Storbrygga og man regner med at kvernsteinene fra Selbu dekket ca 90% av markedet i Norge.



Vegger, bjelker og søyler i brygga er preget av autografer og notater av de som brukte brygga. Deriblant Fredrik Birch eller hans sønn som senere overtok driften av handelsstedet.

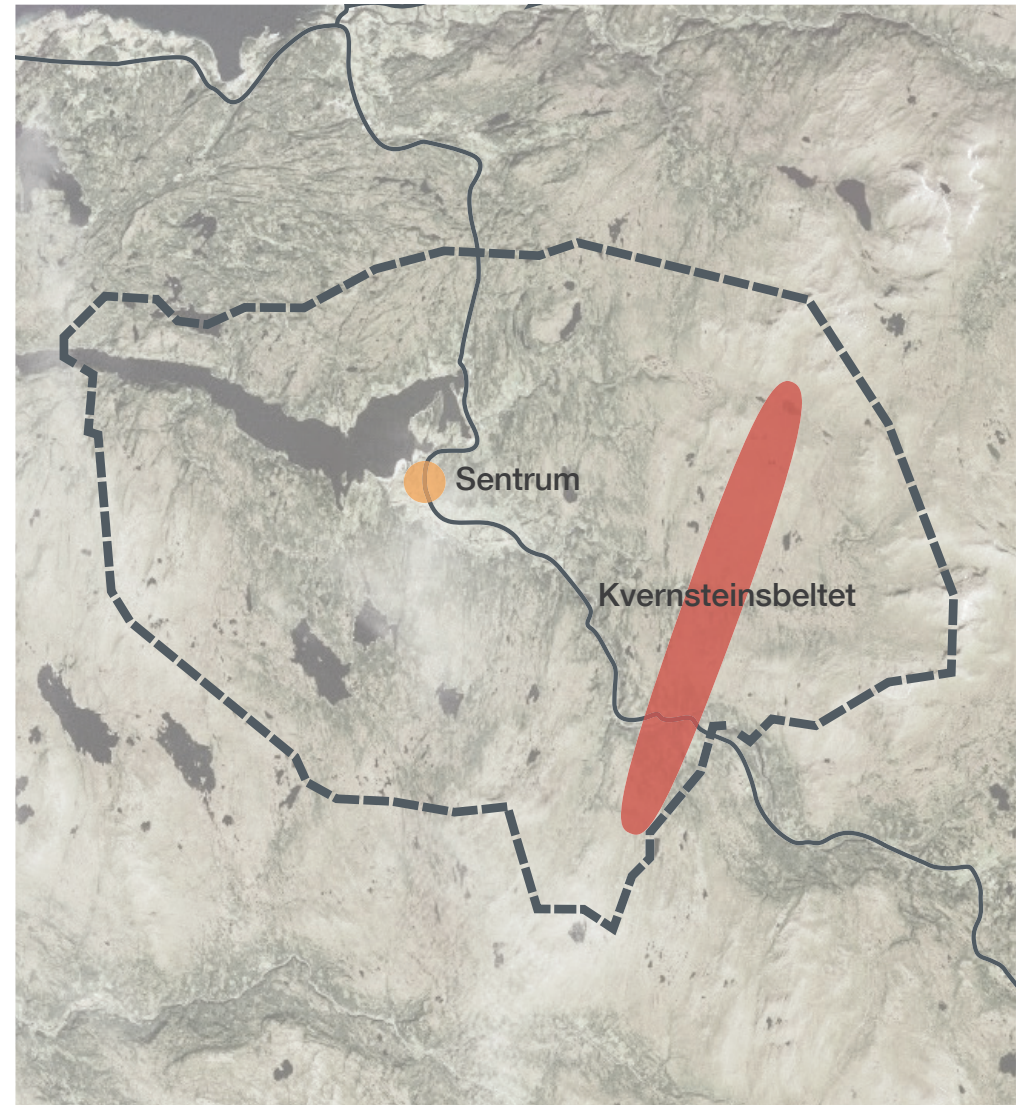
Kvernsteinsdriften

Selbu har den største konsentrasjonen av kvernsteinsbrudd i Norge. Beltet er omkring 30 km langt og ca 1,5 km bredt og omfatter mer enn 1000 brudd. De fleste og største bruddene ligger midt i Skarvan og Rolttdalen nasjonalpark.

Kvernstein fra Selbu var kjent for sin gode kvalitet. Materialet er omdannet glimmerskifer isprengt krystaller av staurolitt og granat. Steinen hadde den egenskapen at islettet av krystaller var så hardt at steinen delvis kvasset seg selv etter hvert som den ble slitt.

Kvernsteinsdrifta i Selbu varte fra ca 1400-tallet frem til 1. verdenskrig. Storhetstiden var omkring 1850- 70, og da jobbet omkring 300 mann inne i fjellet. Arbeidet i kvernfjellet pågikk for det meste om vinteren. Bøndene var da fri for andre plikter og dro til fjells rundt 1. november. Å tømme bruddene for vann tok nesten like mye tid som selve utvinningen. Isen måtte fjernes, og bruddene måtte lenses for vann med bøtter og øser.

Til selve utvinning av steinen ble det fra først av brukt slegge og kile, men på 1800-tallet ble kruttet tatt i bruk. Kvernsteinene ble grovt tilhugget inne på fjellet. De ble lagt på sleder og frakta med hester på skareføre rundt påsketider ned til bygda for videre bearbeiding. Hjemme på garden foregikk finhugginga og sandraginga som finslipte steinene til å bli et perfekt par. (Odén, 2008)



Typologi

Som bygningstype har Storbrygga et nært slektskap til kystens sjøboder og byenes lagerbrygger langs elver og fjorder. Brygger av denne typen i innlandet er sjelden.

På gavlveggen er det spor etter en heiseanordning og heisehjulet ligger bevart inne i brygga. Storbrygga har porter som åpner inn i alle etasjene i likhet med bryggene i Trondheim.

Storbrygga er generelt veldig lik bryggene i Trondheim, noe som kan tyde på at Selbu kobberverk tok inspirasjon fra bryggene i Trondheim da de satte den opp, eller at de hentet inn kompetanse fra Trondheim.

Det er tre ting som skiller Storbrygga fra bryggene i Trondheim. Den første er plasseringen, da Storbrygga ligger nær Selbusjøen, men ca. 50 meter fra stranden, i motsetning til Bryggene i Trondheim som ligger delvis ut i elva.

Den andre forskjellen er at Storbrygga kan ta inn dagslys i sideveggene siden den ligger for seg selv, til forskjell fra i Trondheim der de fleste bryggene ligger med sideveggen inntil en annen brygge.

Den siste forskjellen er at Storbrygga har gavlen, med portene og heisanordningen, vendt mot landeveien, og ikke mot vannet, noe som vitner om andre behov og en annen bruk enn bryggene i Trondheim. Strandlinje var heller ikke en begrenset ressurs her slik det var i Trondheim.

Bryggas areal er på totalt ca. 570 m² BRA, fordelt på 3 etasjer. Den har et åstak og har en krypkjeller under som man har brukt til å lagre diverse ting.

Storbrygga har en laftsverkskonstruksjon som er kledd med tømmermannspanel. Datering viser at tømmeret i laftekassen ble hogd i vinteren 1834-35 og materialet i Storbrygga er håndøkset og sammenføyd ved hjelp av trenagler.

Fundamenteringen av bygget er i dag en blanding av oppmurt stein og plasstøpt betong.



Gavlen av Storbrygga med Putten i bakgrunnen.



Bilde av storbrygga tatt fra kaien i Putten. Man ser krypkjelleren som blir dannet av fundamentene til bygget. 15

Storbryggas situasjon i dag

Storbrygga i Selbu har stått tom de siste 20 årene og den har vært preget av økende forfall. Dette førte til at taket på Storbrygga raste sammen vinteren 2011/12.

Da Selbu kommune diskuterte Storbryggas fremtid den følgende sommeren ble det vedtatt at den skulle rives av sikkerhetsmessige grunner. Men da de sendte vedtaket til fylkeskommunen ble de gjort oppmerksomme på at de 12 år tidligere hadde regulert bygningen til bevaring og det ble heldigvis ingen riving.

Det ble endel oppmerksomhet rundt Storbrygga og artikler i lokalavisen, noe som skapte engasjement og det ble raskt etablert en venneforening for brygga.

Det er foreløpig liten politisk vilje i Selbu kommune for å påkoste bygget noe vesentlig og de har uttalt at den fremtidige bruken til Storbrygga avhenger av at andre enn Selbu kommune tar ansvar for økonomi og drift.

Storbrygga har gjennomgått redningsaksjon der det ble lagt ett nytt midlertidlig tak for å hindre at regn og snø kom inn i bygget, og en dugnad der man blant annet malte sørveggen med komposisjonsmaling



2. etg i Storbrygga som viser det midlertidlige taket.

Intensjoner

“At Storbrygga skal være tilgjengelig for alle”

“At Storbrygga skal bli en ressurs for bygda”

“At Storbrygga blir tatt i bruk, men samtidig beholder autensiteten”

“At Storbrygga skal gi et innblikk i Bygdas historie”

“At Storbrygga skal gi noe til stedet den står”

Fremdriftsplan

Uke:

1

2

3

4

5

6

7

8

9

Modell

Kartlegging

Skissere ulike scenario

Prosjektere valgt scenario

Videre prosjektering

Forbedring av prosjekt

Tilstand, oppmåling

Presentasjon

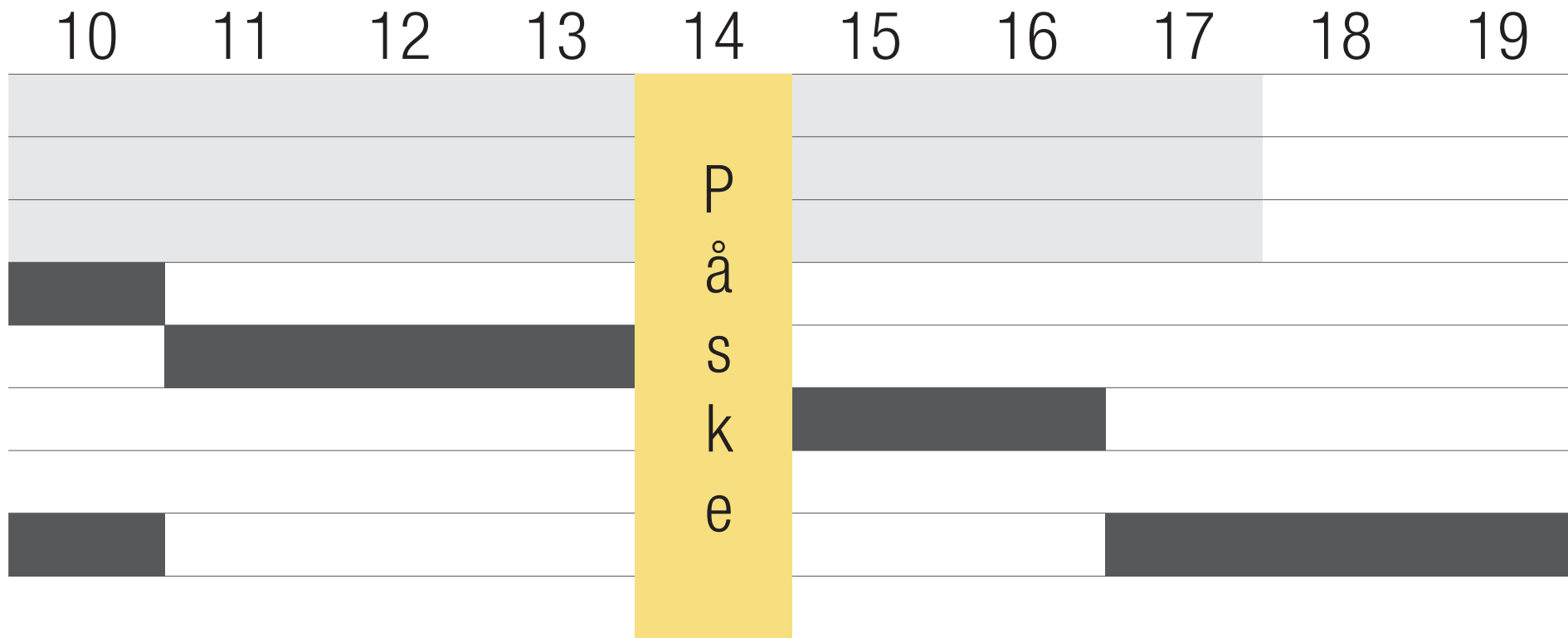
V
M

Fasemål:

↑
Ha en modell av brygga og en situasjonsmodell ferdig som jeg kan jobbe i

↑
Avgjøre hvilken bruk som skal være i brygga.

↑
Ha et skisseprosjekt ferdig



↑
Midtsemester

↑
Ferdig prosjektert

↑
Innlevering av materiale
til utstillingskatalog og 2
eksemplarer av forarbeid
til katalog

↑
Innlevering av
masteroppgave

Arbeidsmetoder

Jeg kommer til å strukturere arbeidet i forskjellige prosessfaser der hver fase har et mål, og ukene vil få delmål. Dette er et verktøy som vil hjelpe meg i å ta avgjørelser og drive prosjektet fremover.

Jeg vil dokumentere arbeidet i en prosesbok/dagbok der jeg dokumenterer hva jeg har gjort og kommet frem til den dagen. Dette vil hjelpe meg i å konkretisere ideer og tanker og sådan være et verktøy som driver prosjektet fremover. Jeg vil også kunne se tilbake på hva jeg har gjort tidligere så viktige tanker og avgjørelser ikke blir rotet bort i prosessen.

Informasjon som jeg innhenter skal jeg samle i et kartleggingshefte som skal bistå meg i beslutningsprosessen.

I prosjekteringen kommer jeg til å bruke en rekke verktøy som f.eks. skissering for hånd for å raskt få ideer ned på papir, 3d model som jeg kan skissere i, og som gjør at jeg kan raskt ta ut snitt og planer som jeg kan jobbe videre med.

Jeg kommer også til å bruke fysisk modell som et prosjekteringsverktøy i forskjellig skalaer. Modellene vil også være nyttige i diskusjoner med andre da de er veldig lette å forstå.

Forslag til innlevert materiale

- Oversiktskart
- Situasjonsplan 1:500
- Planer 1:200
- Snitt 1:200
- Fasader 1:200
- Detaljsnitt 1:20

Illustrasjoner

- Eksteriørillustrasjoner
- Interiørillustrasjoner
- Prinsippskisser/diagrammer

Modeller

- Situasjonsmodell 1:500
- Presentasjonsmodell 1:20

Kartleggingshefte

Prosessbok

Kilder

Bøker:

- I H. J. Hansteen & J. Sognnæs (Red.) (1983). Kompendium frå Sjøhusseminaret i Stavanger 1982. Trondheim: Foreningen til norske fortidsminnesmerkers bevaring.
- J. B. Godal, S. Modal. (1994). Beresystem i eldre norske trehus. Oslo: Teknologisk institutt.

Nettsider:

- Bente Haarstad (01.11.2013) Storbrygga i selbu [online] <http://www.byggogbevar.no/artikkelarkiv/storbrygga-i-selbu.aspx> [Hentet: 08.09.2014]
- Selbu Kommune (2012) Søknad om riving av Storbrygga [online] http://innsyn.selbu.kommune.no/getfile.aspx/ephdoc/?db%3DEPHORTE%26ParamCount%3D2%26UB_ID%3D9537%26SakType%3DSaksFremlegg [Hentet: 27.11.2014]
- Birgitta Odén (2008) Kvernsteinsproduksjonen [online] <https://www.selbu.kommune.no/enheter/bygdemuseum/bygdemuseet/kvernstein/Sider/Kvernsteinsproduksjonen.aspx> [Hentet: 14.12.2014]

Personer:

- Bjarne Lamøy - Avdelingsingeniør, Selbu kommune
- Eir Grytli - Veileder
- Jon Nordsteien - Biveileder



Masteroppgave i Arkitektur
NTNU 2014/2015
Jørgen Haarstad Hofstad