

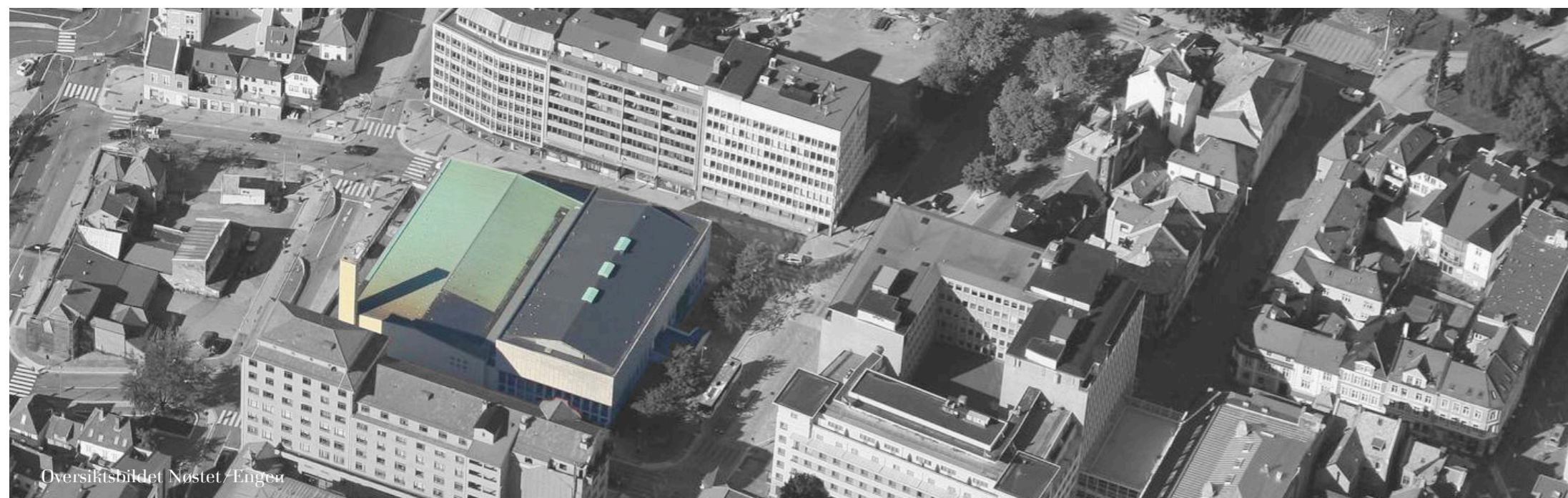
Sentralbadet Scene

Transformasjon av svømmehall i Bergen

Hanne Karin Broch
Diplom vår 2015
Veilder: Jon Nordsteien
NTNU



Bergen sentrum
A3 = 1:7500



Oversiktsbildet Nøstet/Engen

Aktualitet

Sentralbadet har i 54 år tjent som offentlig bad for innbyggerne i Bergen, og hatt en sentral rolle som trenings- og konkurransefasiliteter for byens svømmeelite. Svømmehallen, som var Bergens første da den stod ferdig, ble ved åpningen i 1960 betegnet som Norges flotteste bad.

Torsdag 23. oktober 2014 ble det for siste gang holdt åpent for badende gjester i Sentralbadet. Bassengene er nå tømte, og nye ADO-arena har overtatt Sentralbadets funksjon som Bergens hovedanlegg for svømming og stup. Hvordan vil denne svært funksjonsspesifikke bygningen kunne tilpasses til et annet formål og på nytt tas i bruk?

Situasjon

Sentralbadet ligger i et område av Bergen sentrum med sterk historisk forankring og et sammensatt kulturmiljø. Bebyggelsen i området er svært variert med hensyn til utforming, alder og byggehøyder. Området kalt Nøstet, grenser både til den "aktive bykjernen" og til næringsområdet i form av godshavnen i Jekteviken.

Svømmehallen med adresse; Teatergaten 37, ligger midt i den etablerte kulturaksen i Bergen. Med kort avstand til DNS, Ole Bull Scene og Logen Teater, ville en ny arena for scenekunst i Sentralbadet kunne vært med å styrke byens allerede etablerte miljø for scenekunst.

Problemstilling

Det er i dag stor interesse og flere ulike aktører inni bildet med tanke på nye og varige løsninger for Sentralbadet. Denne oppgaven tar utgangspunkt i tre av byens sentrale aktører innenfor scenekunstheltet, og deres behov for et nytt tilholdssted. Målet har vært å undersøke hvordan Sentralbadet kan omgjøres fra svømmehall til en arena for produksjon og visning av scenekunst. Hvordan kan Carte Blanche og BIT-Teatergarasjen, sammen med Den Nationale Scene, gis en egen identitet innenfor rammene av den eksisterende bygningen?



Byrom

Bygningens relasjon til den omkringliggende bebyggelsen.

Sentralbadet følger linjene trukket opp av den omkringliggende bebyggelsen. Dette i kombinasjon med Svømmehallens beskjedne høyde fører til at bygningen fremstår som tydelig innrammet av den tyngre nabobebyggelsen. Til tross for sin nærhet til selve bykjernen ligger Sentralbadet i et område av sentrum preget av mye gjennomgangstrafikk. Man vil sjelden bevege seg til denne delen av sentrum uten et ærend i området. Dette i kombinasjon med byggets tydelige omkransning av tyngre bebyggelse er med på å hindre svømmehallen i å bli spesielt fremtredende i bybildet



Bygning

Samspill og identitet i forhold til den eksisterende bygningen og det nye programmet.

Svømmehallen som har vært i kontinuerlig drift siden 1960, med unntak av en lengre periode tidlig på 80-tallet, bærer i dag preg av den lenge planlagte nedleggelsen. Mangel på vedlikehold, slitasje som resultat av flittig bruk, og behov for fornyelse, er gjennomgående for hele bygningen. Svømmehallen fremstår utvendig som da den stod ferdig i 1960, med unntak av graffiti innslaget i form av "lovligveggen" mot nordvest. Under ombygging og rehabilitering på 1980-tallet ble det foretatt en rekke forandringer innvendig. Kontor- og garderobe fikk ny planløsning, alle flislagte overflater ble skiftet ut og bassengene fikk innlagt stålkår som følge av dårlig betong.



Detalj

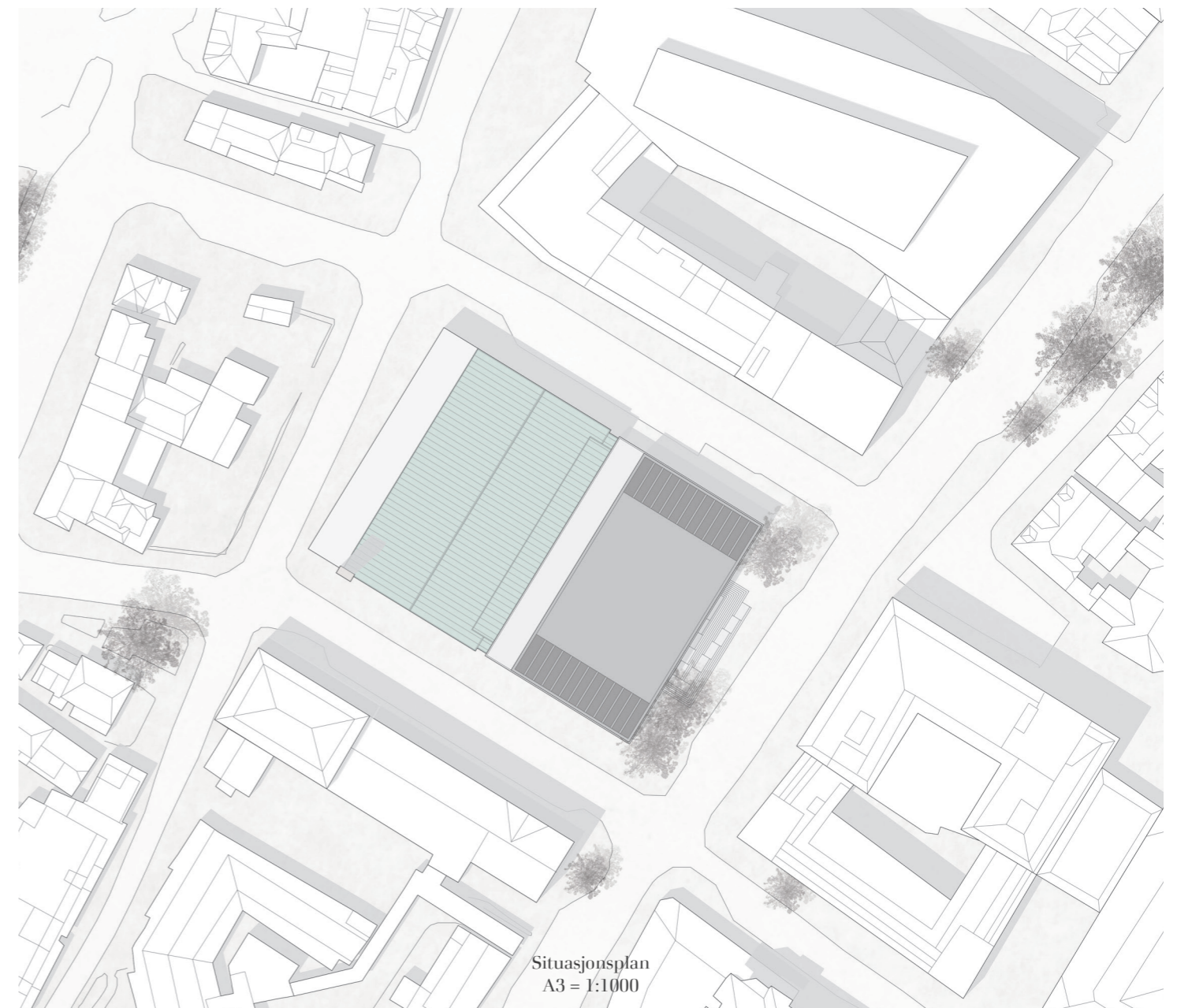
Mindre enkeltdeler som gjenspeiles i den større helheten

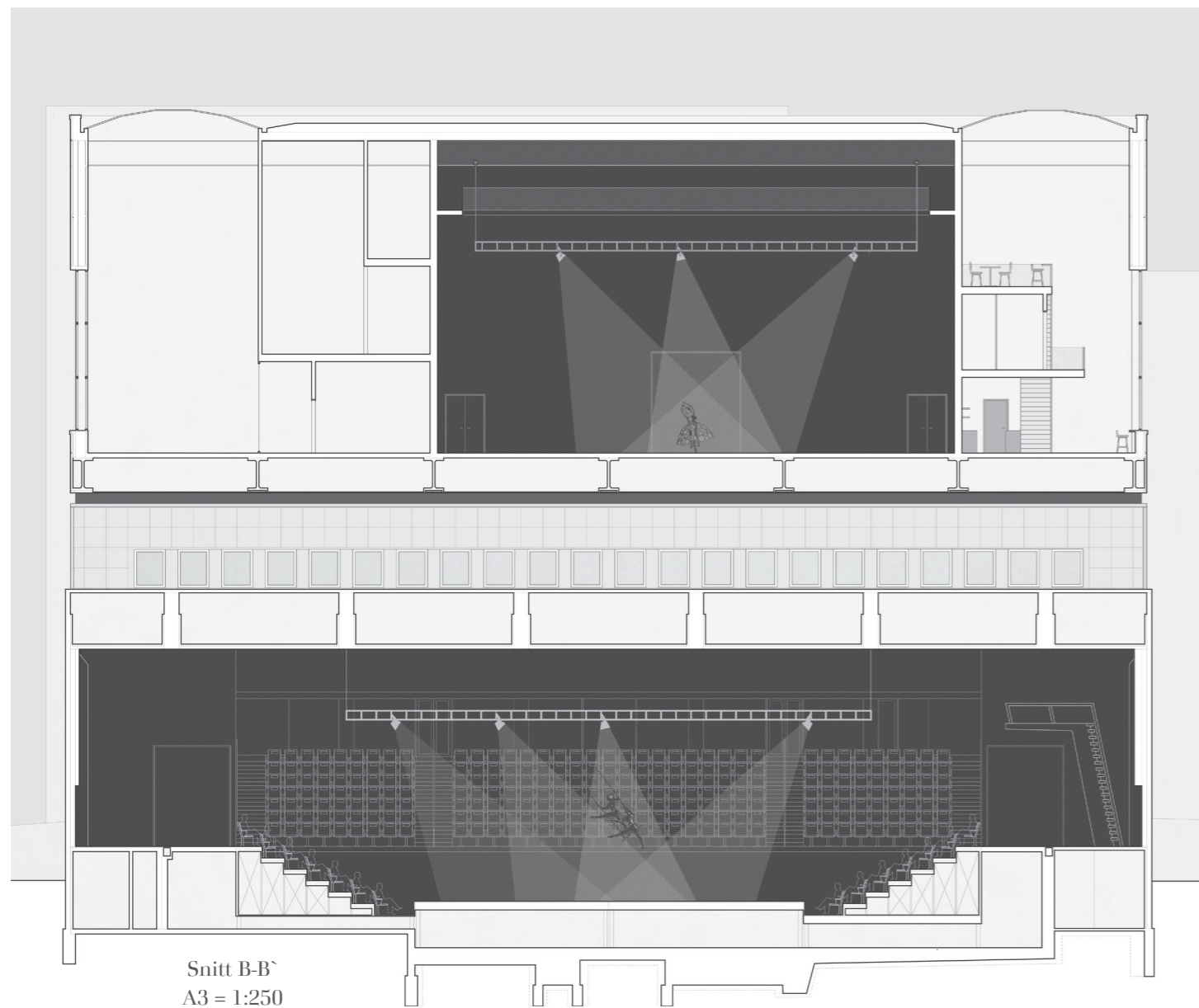
Veggene i svømmehallen er flislagt et stykke opp, resten av veggene er kledd med et akustisk veggpanel i aluminium. Til forskjell fra de opprinnelige flisene som ble brukt i svømmehallen er de "nye" flisene avlange og ikke kvadratiske. De nye flisene har ulike farger og til dels også ulike formater. Dette er med på å markere overgangen til en ny sone eller funksjon. Fargepaletten som er brukt er gjennomgående jordfarger, kremhvite, brente oransje og lys oker.



Byrom

Addisjon til eksisterende bygningsvolum. En utkragning av det nye volumet vil være med på å innramme hovedinngangspartiet og kunne virke som en forlengelse av byggets indre sentrale hoveddakse med fri sikt gjennom bygningen. Det nye volumet trekkes frem til byggelinjen for resten av gateløpet for å understreke denne. Høyden og plasseringen av det nye volumet vil begge være med på å tydeliggjøre bygningen i bybildet.



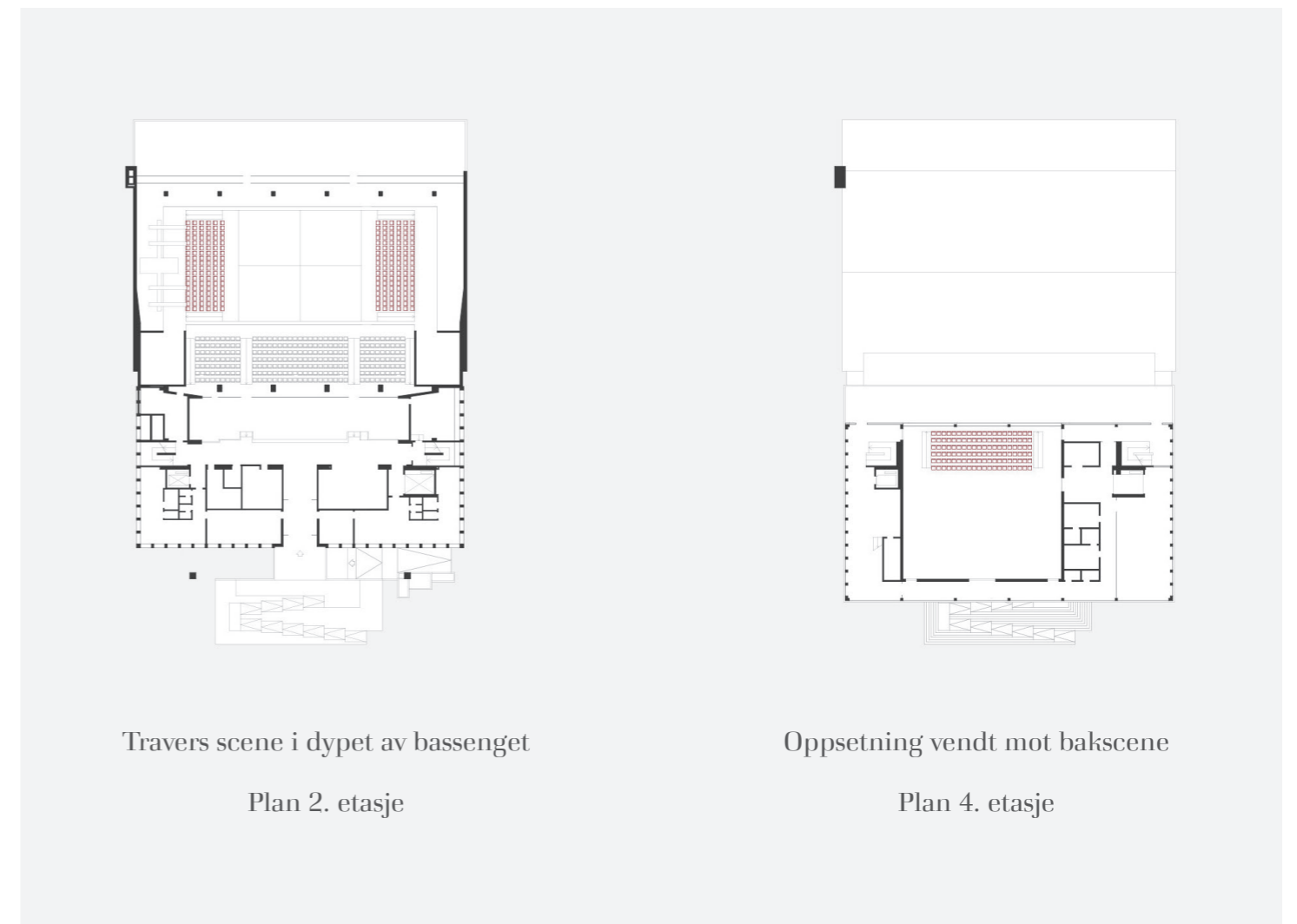


Bygningen

Oppgaven gir et forslag til hvordan Sentralbadet kan omgjøres til en arena for scenekunst med to hovedscener.

Scenen i det tidligere bassengrommet vil kunne tilby en spesiell og unik romlig opplevelse sammenlignet med tradisjonelle teaterscener. Rommet omgjøres til en ny hovedscene med mulighet for stor variasjon i ulike typer oppsetninger. Et heve og senkbart scenegulv gir mulighet for å benytte seg av et bredt sceneoppsett i samme nivå hvor vannflaten lå tidligere. Ved å senke gulvet vil man kunne skape en mørkere og mer intim atmosfære i dypet av det tidligere bassenget.

Den andre scenen i form av en black box ligger i midten av en ny addisjon på taket av det eksisterende bygningsvolumet. Det tilføyde volumet vil være med på å gjøre bygningen mer synlig i bybildet og gi mulighet for å skape en helt spesiell teateropplevelse høyt over bakkenivå. I likhet med bassengrommet har også black boxen en glassfasade mot vest med mulighet for avblending. Man vil for begge scener kunne velge om man ønsker en introvert og mørk, eller ekstrovert og naturlig belyst ramme for oppsetningene.

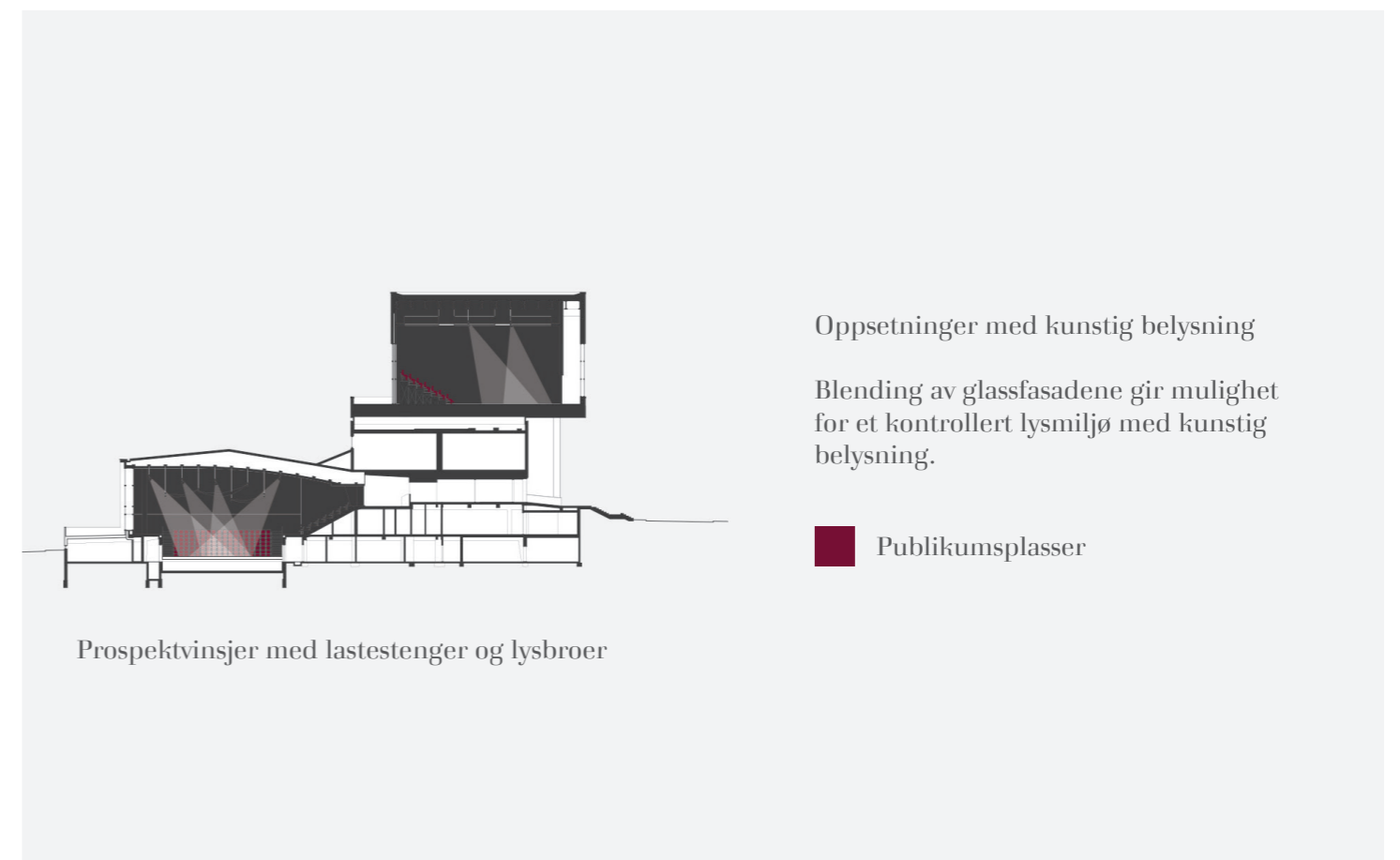


Travers scene i dypet av bassenget

Plan 2. etasje

Oppsetning vendt mot bakscene

Plan 4. etasje

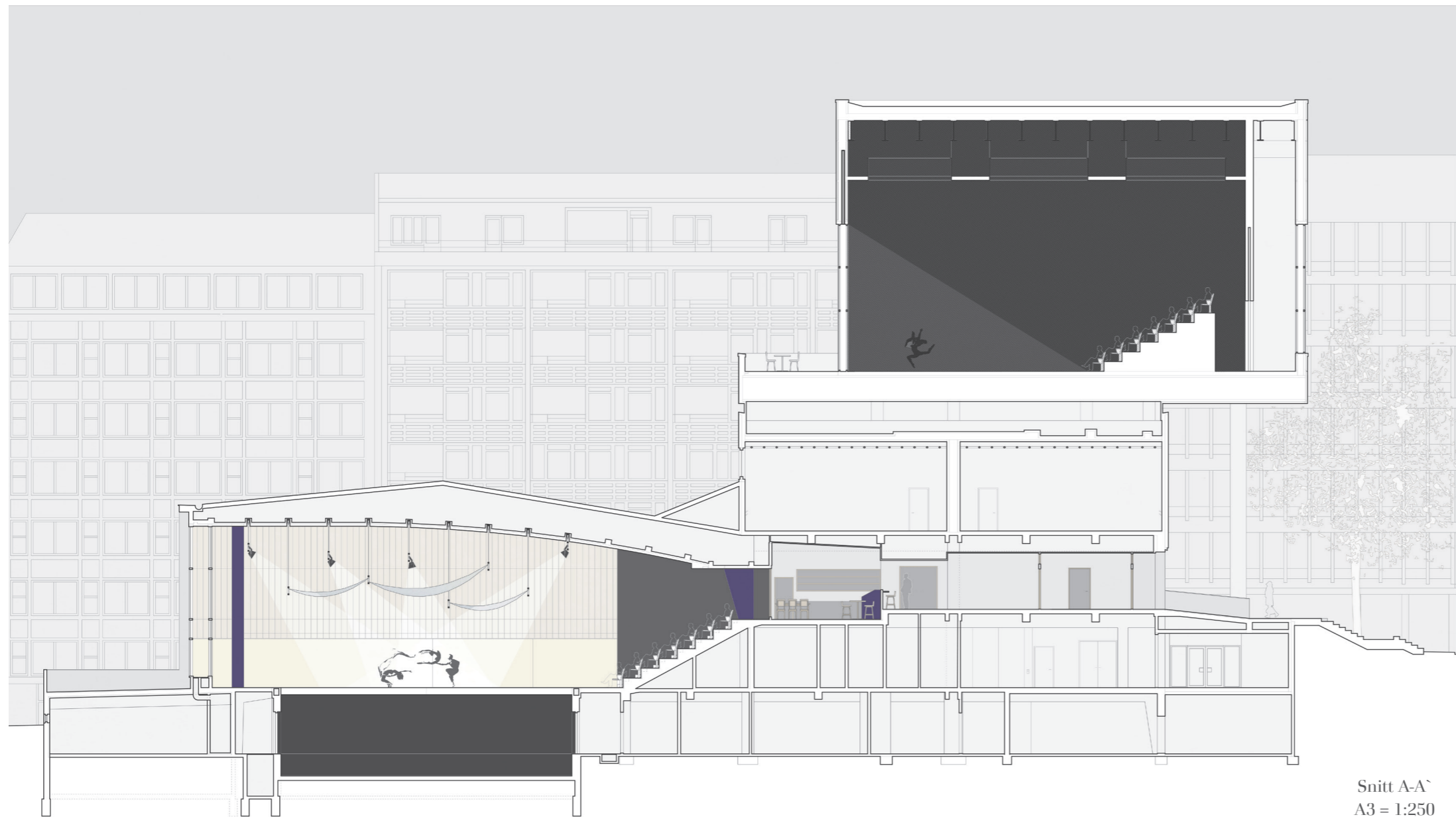


Prospektvinsjer med lastestenger og lysbroer

Oppsetninger med kunstig belysning

Blending av glassfasadene gir mulighet for et kontrollert lysmiljø med kunstig belysning.

■ Publikumsplasser

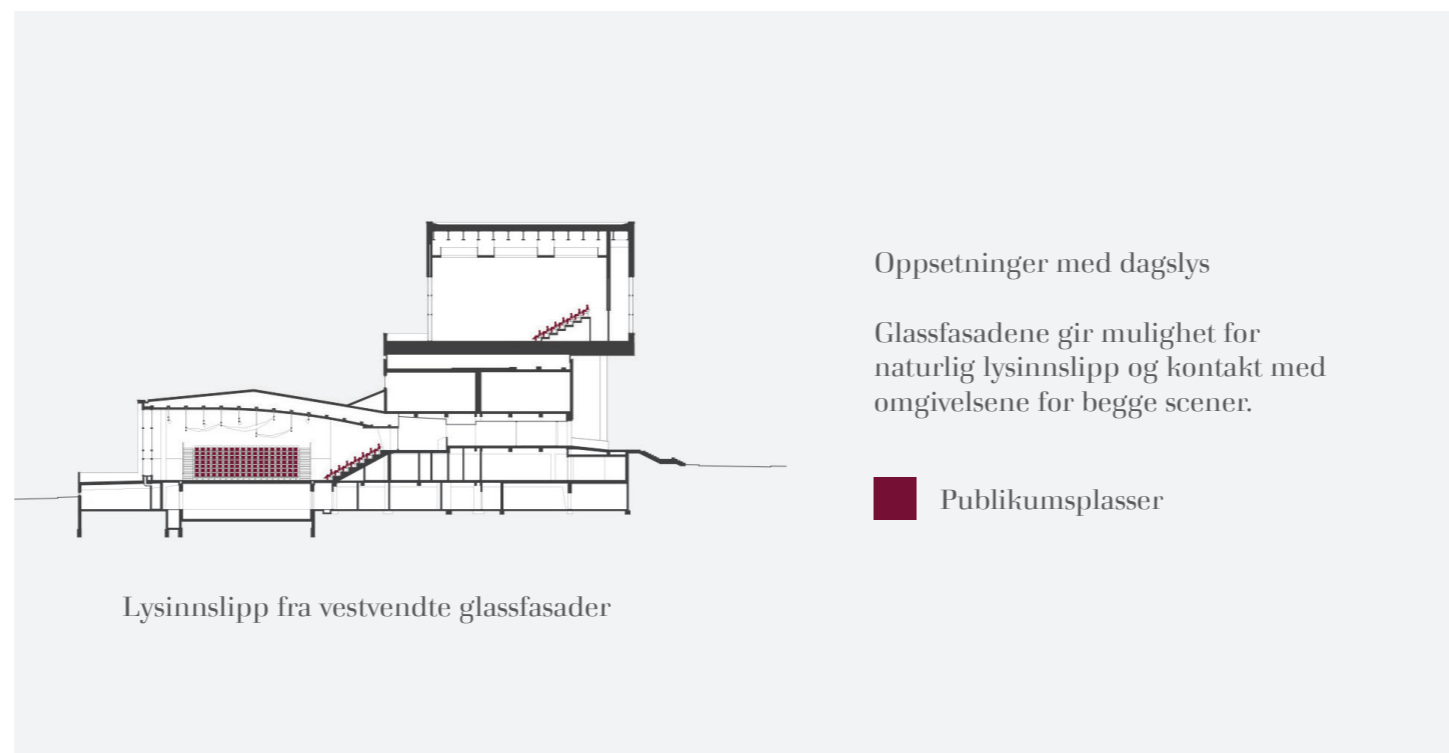


Bassengrommet Scene

Scenen ligger i enden av byggets hovedakse. Akse-
sen løper fra hovedinngang i vest, via publikums-
fasiliteter og bar-/ caféområde, til bassengrommet
scene. Høyden til taket og fri bredde blir gradvis
større før man når scenerommet som åpner seg
fullstendig opp mot vest med en heldekkende
glassfasade.

Black Box Scene

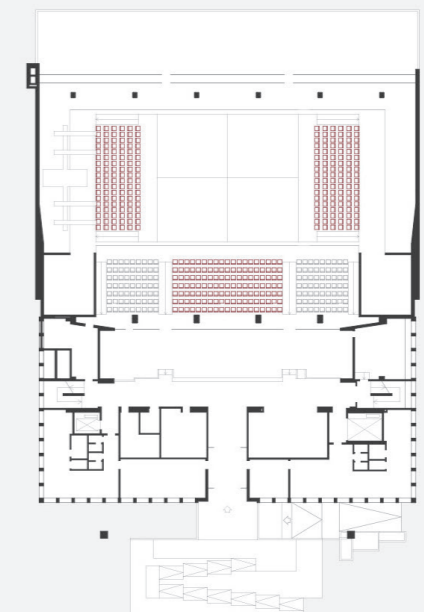
14m over bakkenivå ligger Black Box Scenen. En
glassfasade i hele rommets bredde mot vest gir
mulighet for å benytte seg av den flotte utsikten
ut over Nøstebukten som bakteppe for oppset-
ningene. En takterrasse langs med hele byggets
bredde mot vest gir i tillegg publikum mulighet
for å nyte utsikten utendørs i pauser eller før
forestillinger.



Oppsetninger med dagslys

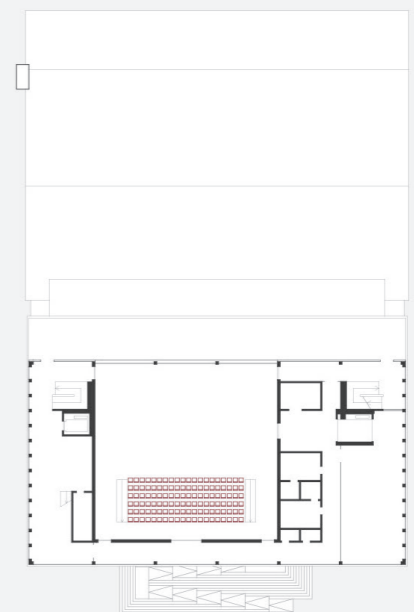
Glassfasadene gir mulighet for
naturlig lysinnslipp og kontakt med
omgivelsene for begge scenene.

■ Publikumsplasser



Sentral scene

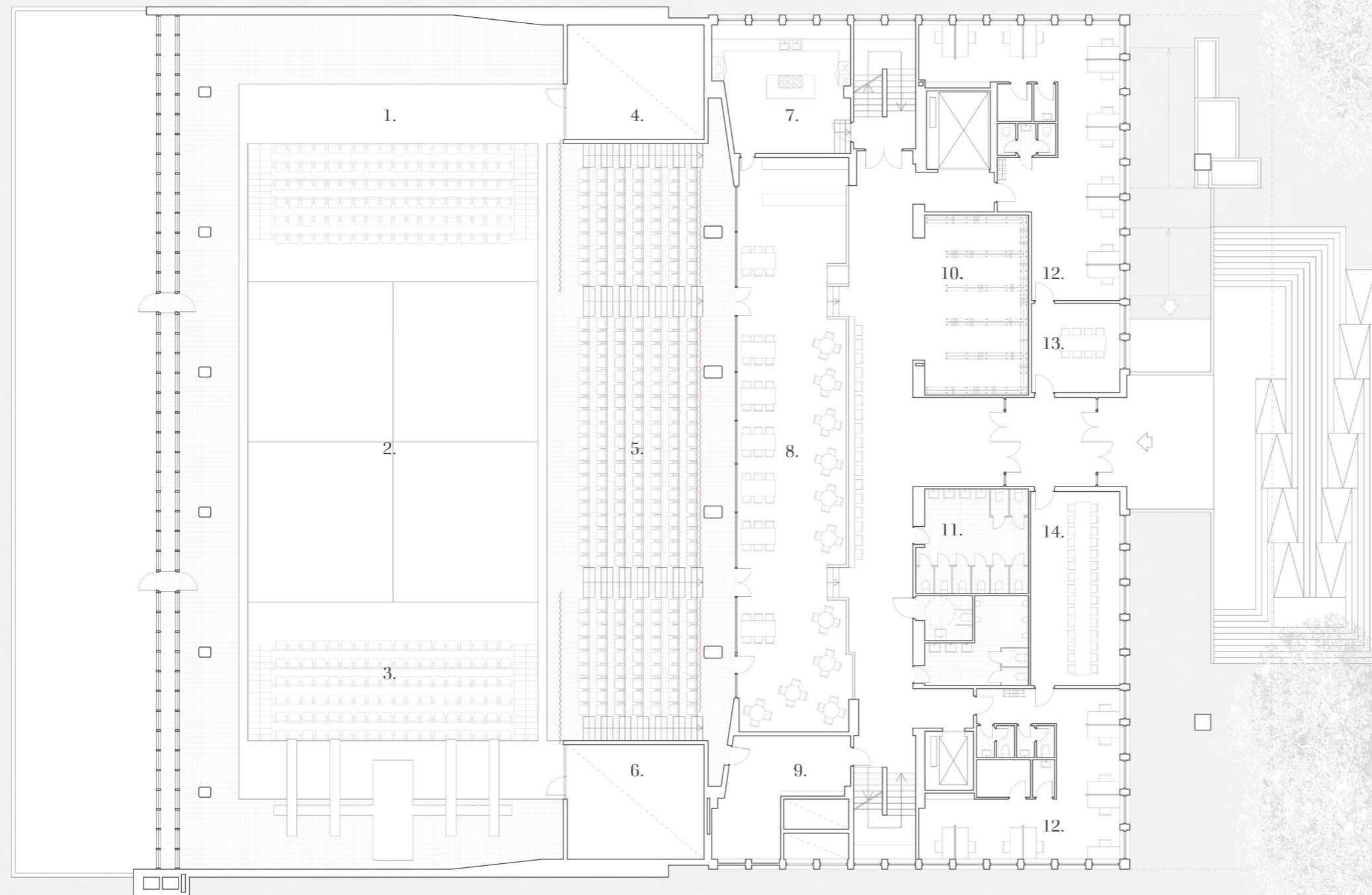
Plan 2. etasje



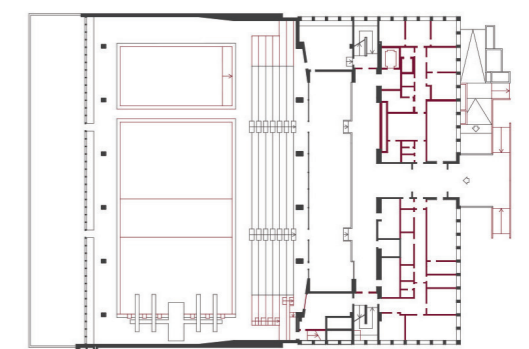
Oppsetning vendt mot glassveggen
Plan 4. etasje

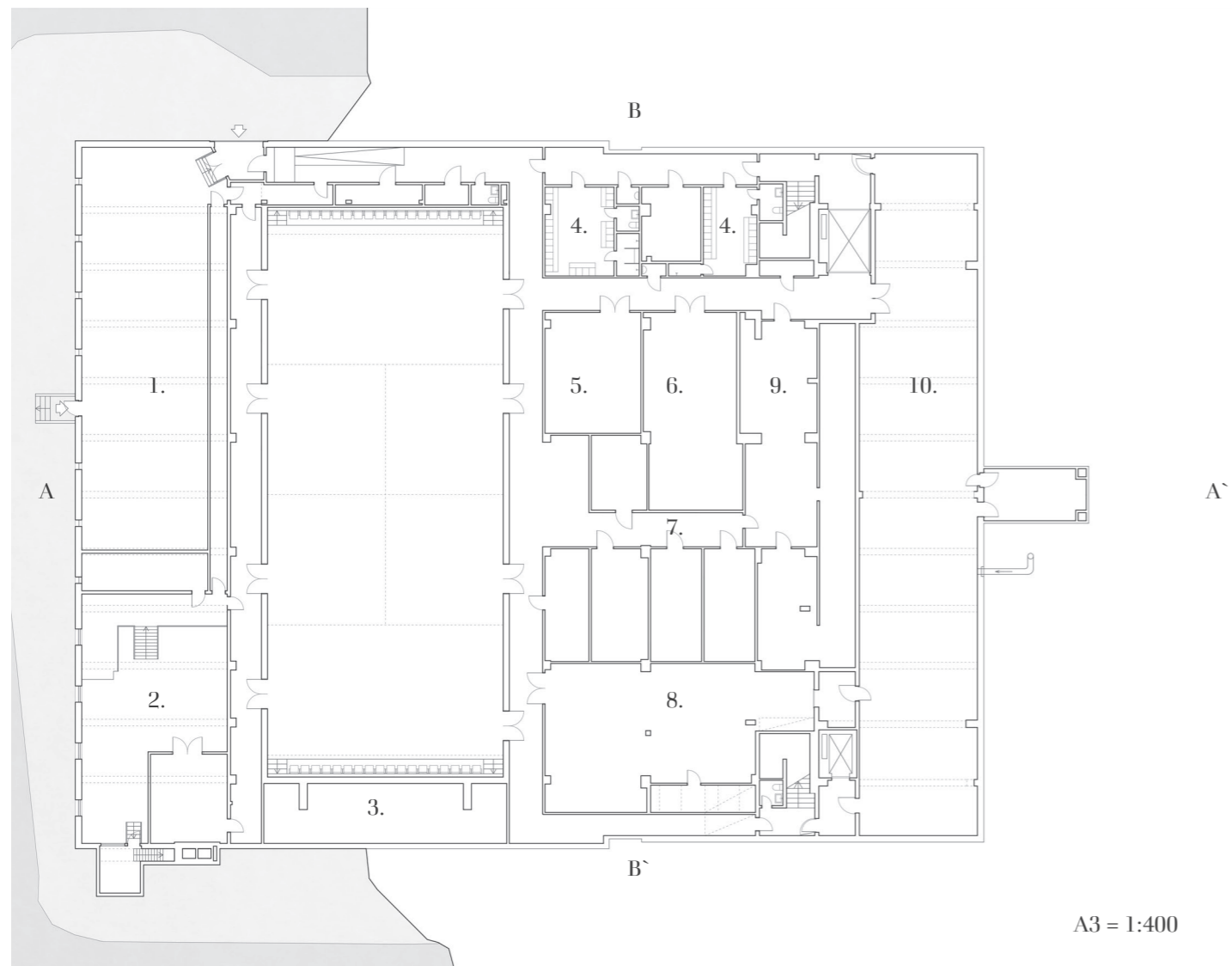
2. etasje

1. Disponibel sidescene
2. Heve-/senkbar scenegulv
3. Teleskop-amfi
4. Montering
5. Publikumstribune
6. Montering og kostymeskift
7. Kjøkken
8. Bar-/ caféområde
9. Kontrollrom
10. Publikumsgarderobe
11. Publikumstoalett
12. Kontor
13. Lite møte-/ flerbruksrom
14. Stort møte-/ flerbruksrom



Opprinnelig plan

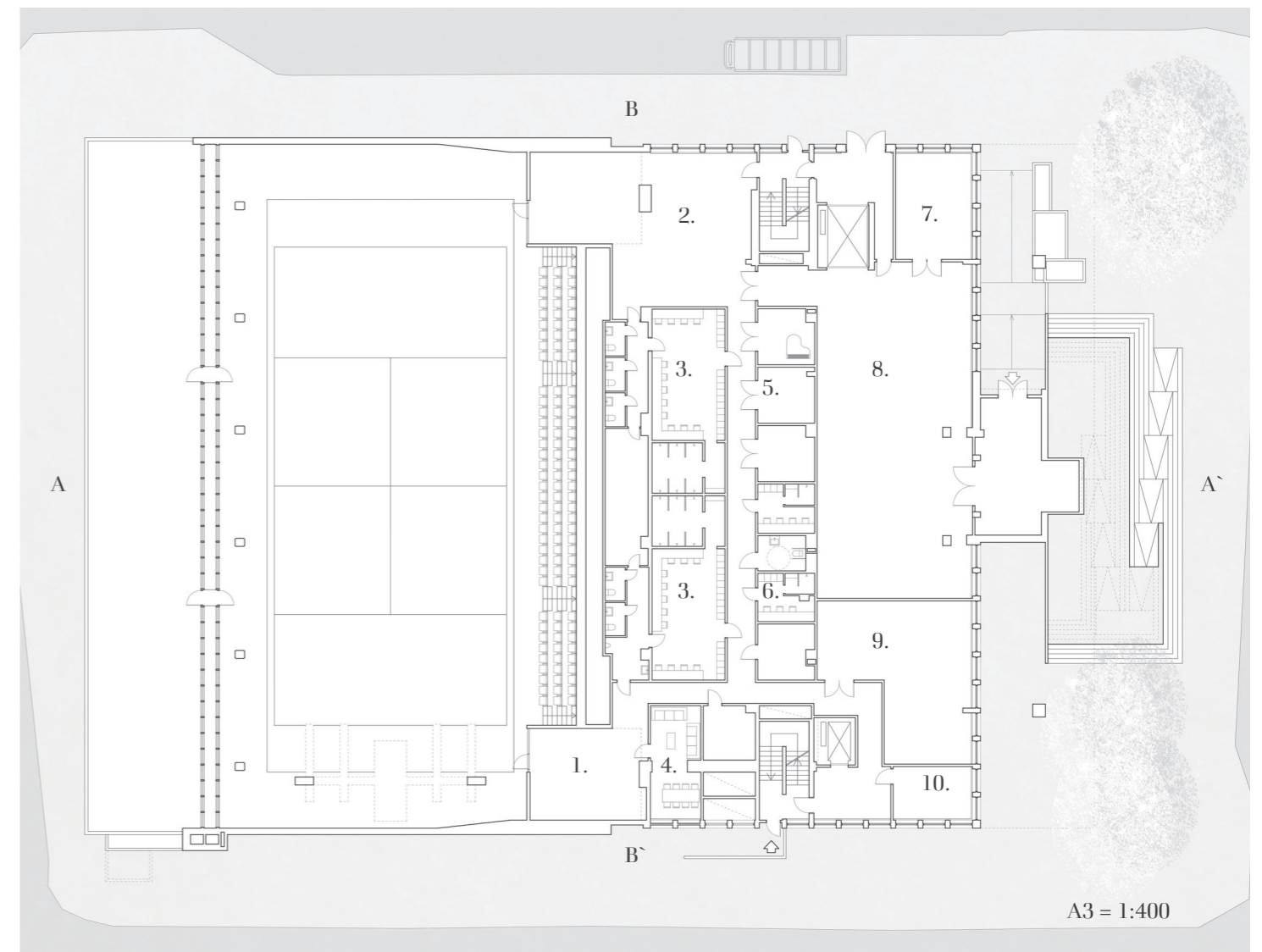




Kjeller

1. Flerbruksrom
2. Varme
3. Motorrom trekk
4. Ansattgarderober
5. Lyslager
6. Kostymelager
7. Tekniskerom
8. Ventilasjonsrom
9. Vaskerom
10. Hovedlager

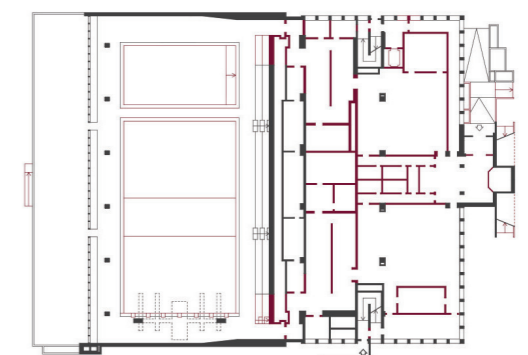
Opprinnelig plan

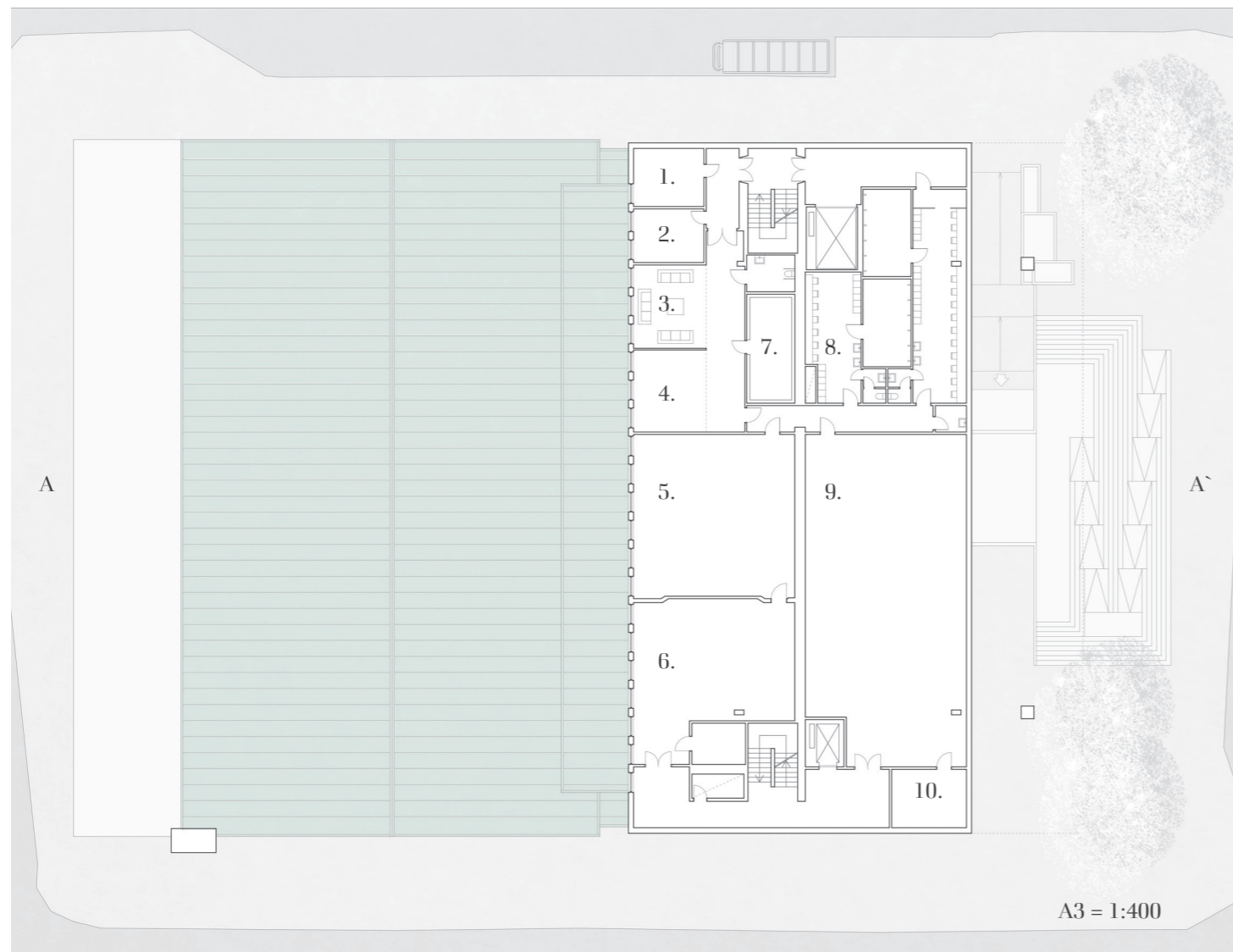


1. etasje

1. Montering/ Kostymeskit
2. Monteing
3. Kunstnergarderober
4. Oppholdsrom
5. Nærlager
6. Gjestegarderober
7. Smie
8. Metall- og snekkerverksted
9. Kostymeverksted
10. Elektronikkverksted

Opprinnelig plan

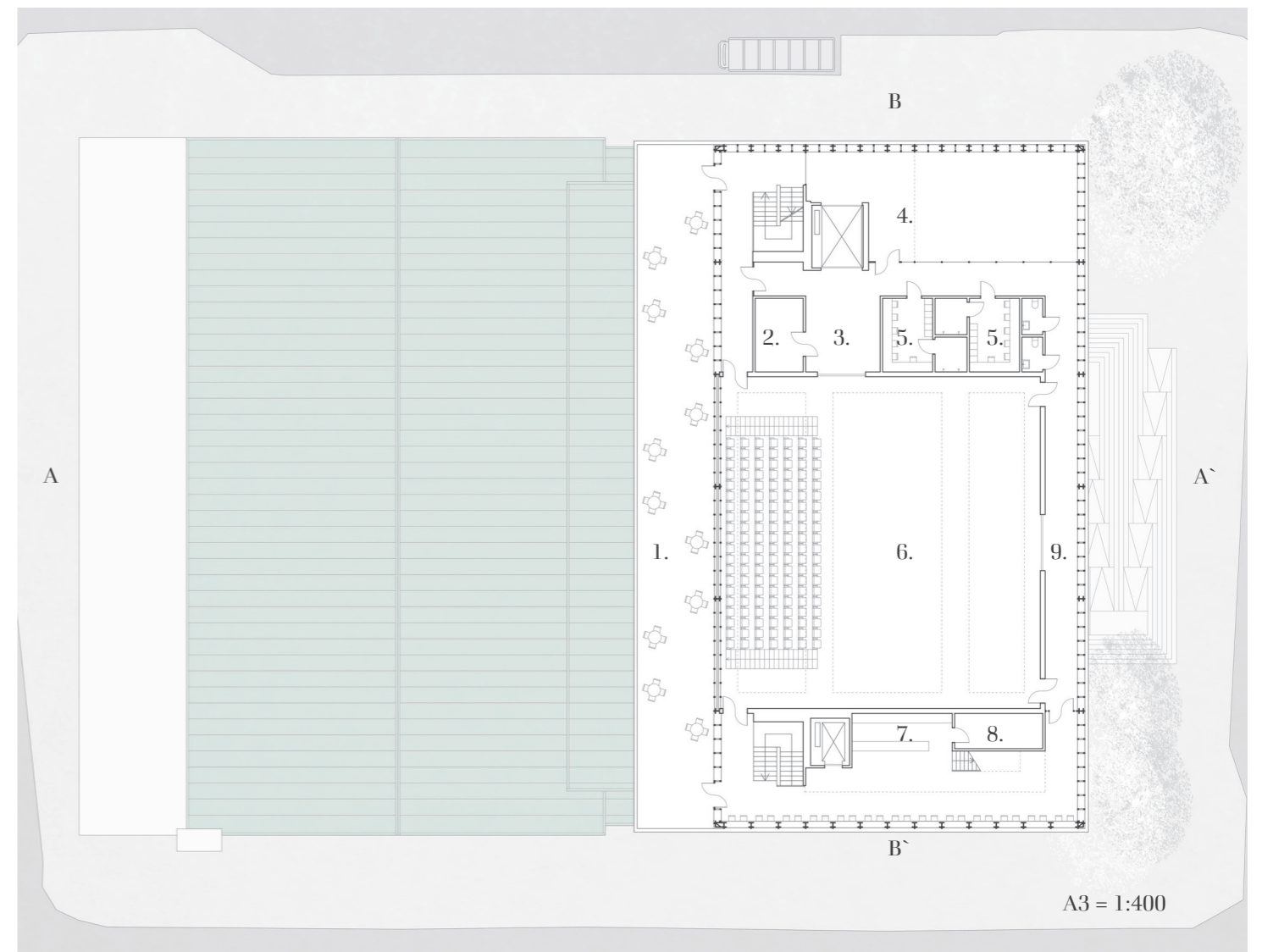




3. etasje

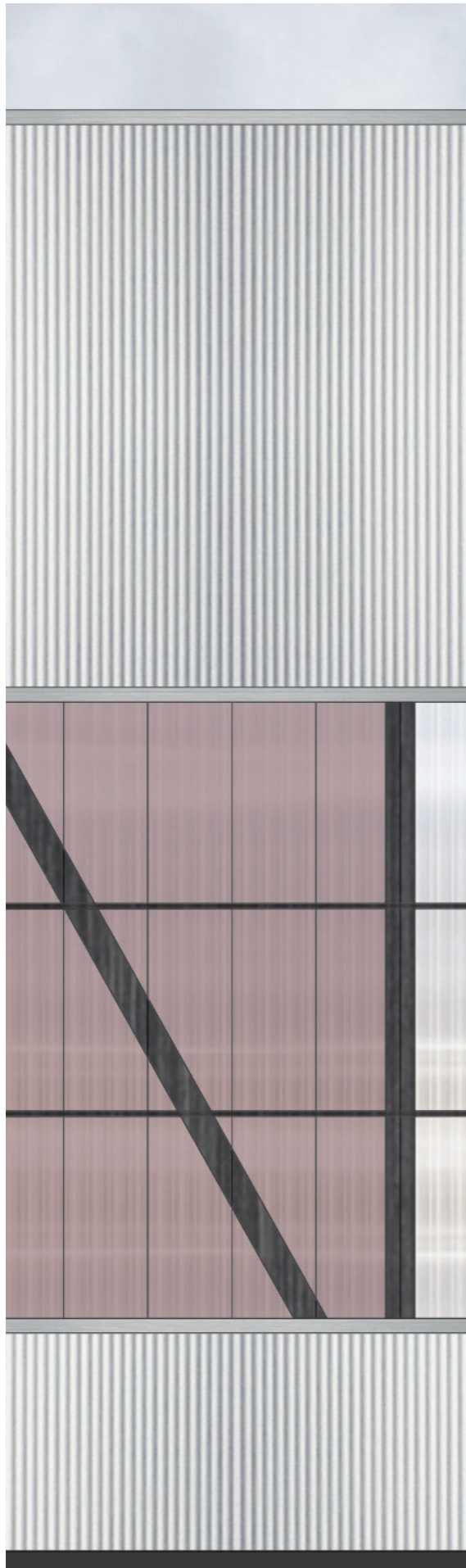
1. Fysioterapi
2. Annen behandling
3. Oppholdsrom
4. Kondisjonsapparater
5. Styrkerom
6. Liten prøvesal
7. Studio/ opptaksrom
8. Utøvergarderobes
9. Storprøvesal
10. Lager

Opprinnelig plan



4. etasje, tilbygg

1. Takterrasse
2. Scenelager
3. Montering/ disp. bakscene
4. Malerloft/ Møbeltapetserer
5. Kunstnergarderobes
6. Black box studio
7. Bar
8. Lager
9. Bakscene



Detalj

Fasadeuttrykk

Black Box Scene

Lysgrå profilerte stålplater
Trelags- transparent-polykarbonat
Mørke stålprofiler
Rød flislagt Black Box synlig

Publikums-/driftsbygningen

Som opprinnelig med betongfliser
lys pusset betong
brystning med frilagt småtein
Graffiti fjernes på nedre del av bygningen

Bassenget Scene

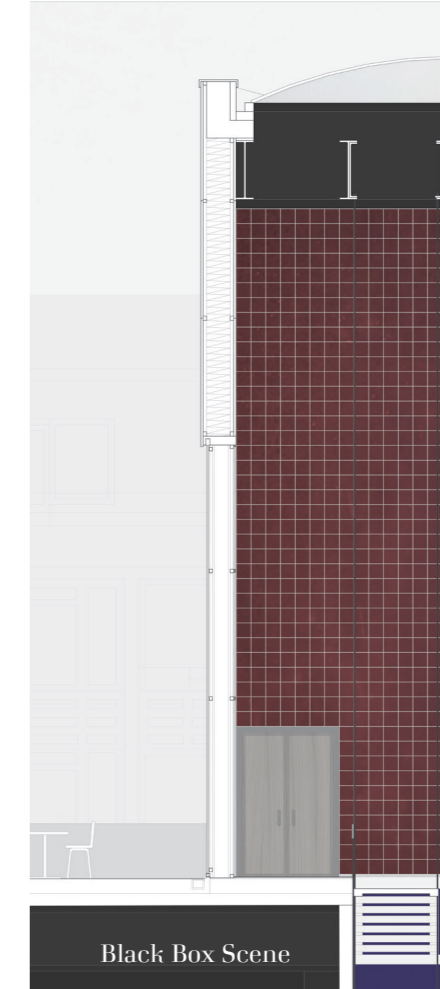
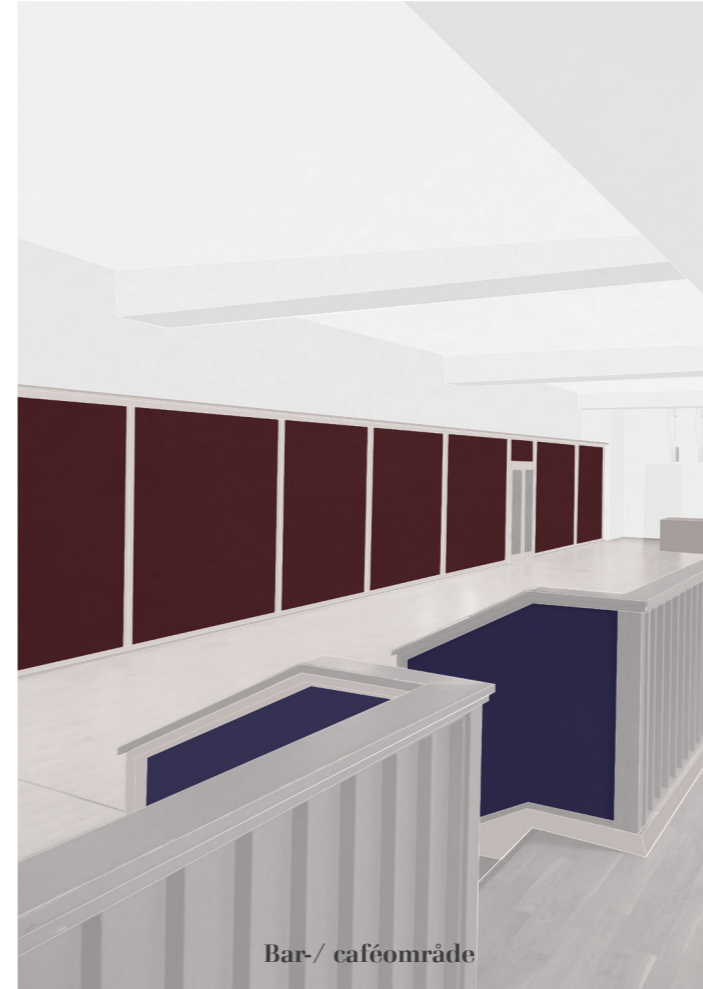
Som opprinnelig
Graffiti fjernes
Gul grunntone byttes ut med grå

Fargesetting

Inspirasjon til fargesetting er hentet fra Thorvaldsens Museum i København. Arkitekt Michael Gottlieb Bindsbøll har her valgt en fargepalett med innslag av jordtoner i kombinasjon med mer dramatiske dype blå, rød, gule og grønne nyanser. Inspirasjonen til denne fargesettingen hentet Bindsbøll fra Antikkens Hellas og utgravingen av Pompeii.

Innslag av rødt brukt for å symboliserer scenene og byggets endrede program.

Innslag av dyp blå er brukt for å understreke de vertikale elementene.



Flisekatalog for Sentralbadet

