

Sentralbadet Scene

Diplom vår 2015
NTNU

PROSESS & STUDIER
II

Hanne Karin Broch

TILBAKEMELDING FRA MIDTSEMESTERGJENNOMGANG

Oppsummering av tilbakemelding og egne refleksjoner

- Viktig å få frem byggets historie og være bevisst i forhold til holdningen man har til bygningen. Bygningen som ressurs?

- hva er de arkitektoniske kvalitetene i bygget? Endring av program fra svømmehall til scene. Passer det? I hvor stor grad skal man sanse at det har vært en svømmehall?

- Vertikalene svært viktig både for drift og publikum. Ekstern trapp fungerer ikke bra. Publikumsflyt: Hva skjer der du kommer inn? hvordan er publikumsopplevelse/ ferd opp til black Boxen?

- Undersøke opplegg for sceneografi/ rom som kan tilpasses ulike typer oppsettninger.

- Hvem er Carte Blanche og BIT Teatergarasjen? Undersøke tiltenkt brukergruppe.

- Tips til nyttig referanse: Dee and Charles Wyly Theatre av Rex/ OMA.

SMARTGLASS SOM LØSNING FOR BLENDING?

Oppsummering av telefonsamtale med Leif Hogner hos Smartglass Norge.

Produktene som Smartglass Norge fører er foreløpig i hovedsak ment for bruk innendørs. Smartglass International tilbyr derimot flere typer løsninger blant annet film til å legge mellom glasslagene yttervindu. Denne vil kunne oppta 92 % av solenergien og har en garantert levetid på ca. 20-25 år. Smartglasset vil ikke kunne tilby total mørklegging og det vil fortsatt være mulig å se konturer gjennom vinduet, ref. tv-studio i London. Glasset vil oppleves mørkere fra utsiden enn fra innsiden. I tillegg ville overoppheting muligens være et problem dersom filmen var for mørk. Noe som igjen ville kunne føre til forkortet levetid for et relativt kosbart produkt.

oppsummering:

- Smartglass ikke egnet som alternativ for blinding.



Foto: Smart Glass International

Associated Press London Television Studios

BIT TEATERGARASJEN, HVEM ER DE?

” *BIT Teatergarasjen, programmerende teater som driver både co-produksjonsvirksomhet og formidling av gjestespill. Det ble etablert i 1983 som en internasjonal teaterfestival og har siden 1990 vært et helårsdrevet scenehus med eget spillested, Teatergarasjen i Nøstegaten. I 2008 ble Teatergarasjen revet og siden har teatret vært uten egne, faste lokaler i påvente av nybygg.*

*BIT Teatergarasjen har en internasjonal og samtidsorientert profil og har bl.a. vært co-produsent for svenske Remote Control Productions og norske Baktruppen, som begge ble lansert internasjonalt. Teatret arrangerer scenekunstbiennialene **Oktoberdans** og **Meteor**. BIT Teatergarasjen samarbeider tett med de to andre programmerende teatrene, **Black Box Teater** i Oslo og **Teaterhuset Avant Garden** i Trondheim.*

BIT Teatergarasjen mottar støtte fra staten, Hordaland fylkeskommune og Bergen kommune.

Kunstnerisk leder siden starten har vært Sven Åge Birkeland.”

(Arntzen, K. O., (08.10.2013) *BIT Teatergarasjen. Tilgjengelig fra: https://snl.no/BIT_Teatergarasjen. Hentet 12.03.2015*)

BEGERPSAVKLARINGER

Programmerende teater:

Et teater uten fast ansatte skuespillere, men som istedet presenterer frittstående teaterkompani.

Co-produksjon:

”*A film, television programme, or theatre production organized by two or more people or organizations, rather than a single person or organization.*”
Cambridge Dictionaries Online

Gjestespill:

Fremvisning av tilreisende teaterkompani sine produksjoner.

Oktoberdans:

En internasjonal dansefestival som arrangeres annet hvert år i Bergen av BIT Teatergarasjen i samarbeid med Carte Blanche mfl. Festivalen varer 10 dager i oktober og fylles med forestillinger, seminarer, workshops, konserter, kunstmøter, fester, samtaler, litteratur og film.

Meteor:

En internasjonal teaterfestival som arrangeres annet hvert år i Bergen av BIT Teatergarasjen i samarbeid med Carte Blanche mfl. Festivalen varer 10 dager i oktober og fylles av ulike scenekunstkompanier med forestillinger, seminarer, workshops og installasjoner.

Black Box Teater:

Programmerende teater med tilholdssted på Rodeløkka i Oslo. Huser 3 scener. En større black box med plass til 200 og en mindre med 80 publikumsplasser. I tillegg kan foayéen benyttes som spillested.

Teaterhuset Avant Garden:

Programmerende teater med tilholdssted i Trondheim sentrum. Teateret er Midt-Norges hovedscene for prosjektbasert og turnerende scenekunst. Rommer et black box studio med plass til 66 publikummere og en mindre prøvesal.



Illustrasjon: LAN

Le Maillon Theatre
LAN
Strasbourg



Illustrasjon: LAN

Le Maillon Theatre
LAN
Strasbourg



Foto: Iwan Baan

Dee and Charles Wyly Theatre
REX/ OMA
Dallas



Foto: Iwan Baan

Dee and Charles Wyly Theatre
REX/ OMA
Dallas



Foto: Ben

Pioneer Courthouse Square
Dave Soderstrom & Marc Bevens
Portland, U.S.A



Foto: twistedsifter.com

Robson Square
Arthur Erickson
Vancouver, Canada



Foto: Vladimir Zlokazov

Aachenmühener Headquarters
Kadawittfeldarchitektur
Aachen, Germany



Foto: Barry Johns

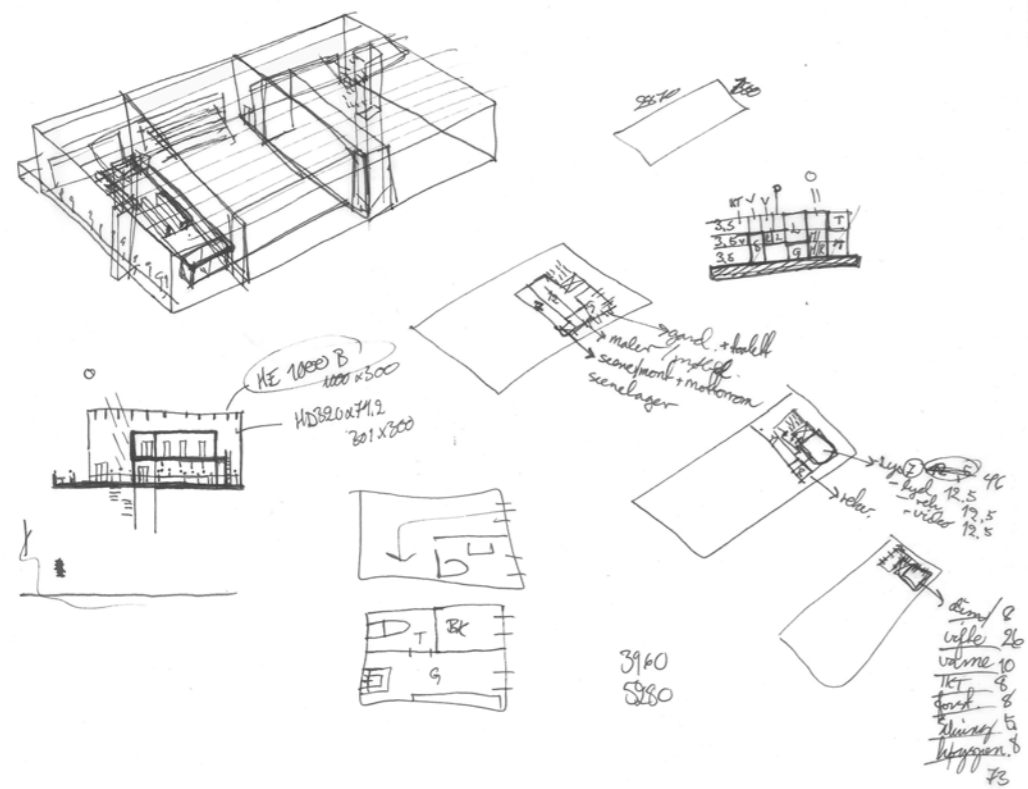
Robson Square
Arthur Erickson
Vancouver, Canada

TRAPP VED HOVEDINNGANGSPARTI

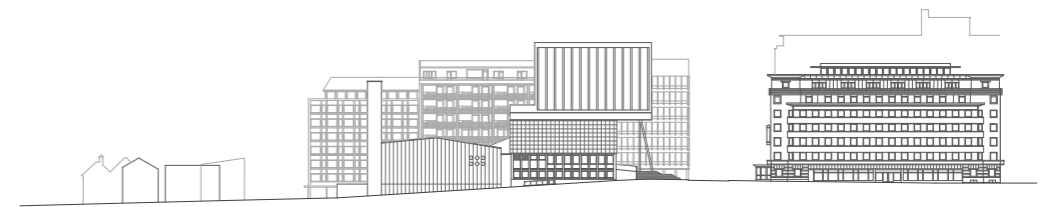
Hvordan skape en mer inviterende trappeløsning tilpasset byggets nye og større skala? Hvordan kan dette løses i kombinasjon med universell utforming slik at hovedinngangspartiet i 2. etasje blir tilgjengelig for alle?



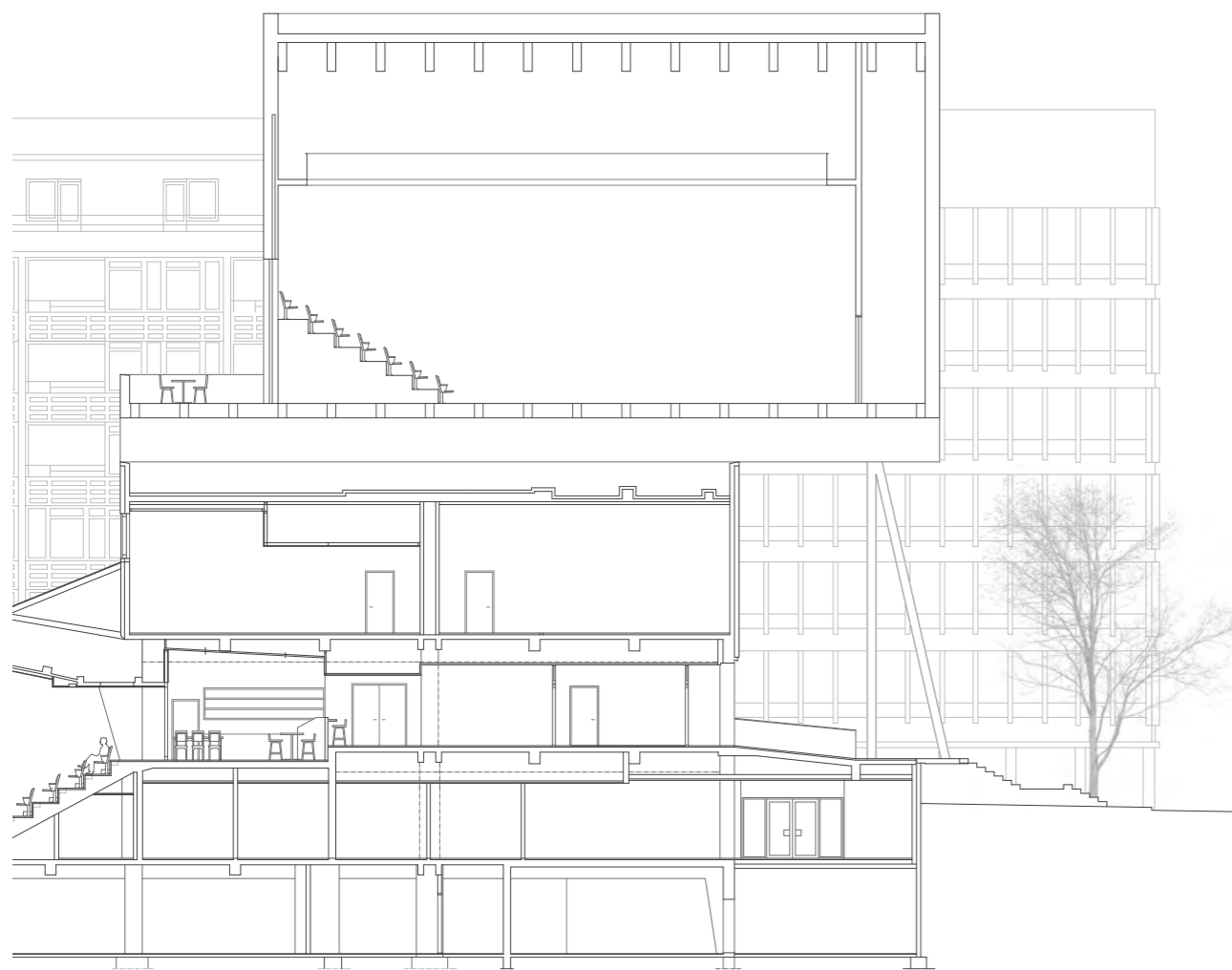
Rampe og trapp i kombinasjon, hovedinngang



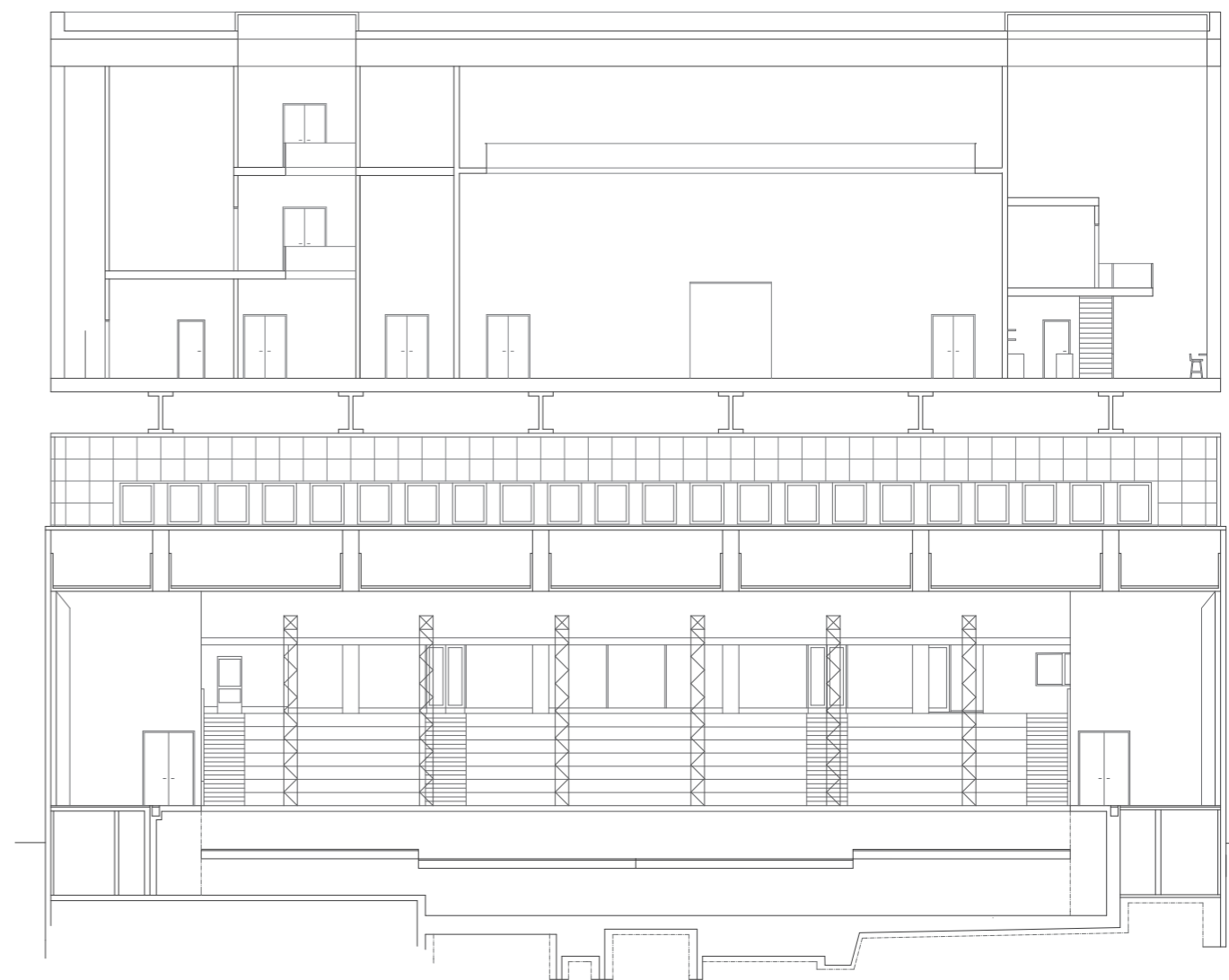
Skisse organisering av Black Box



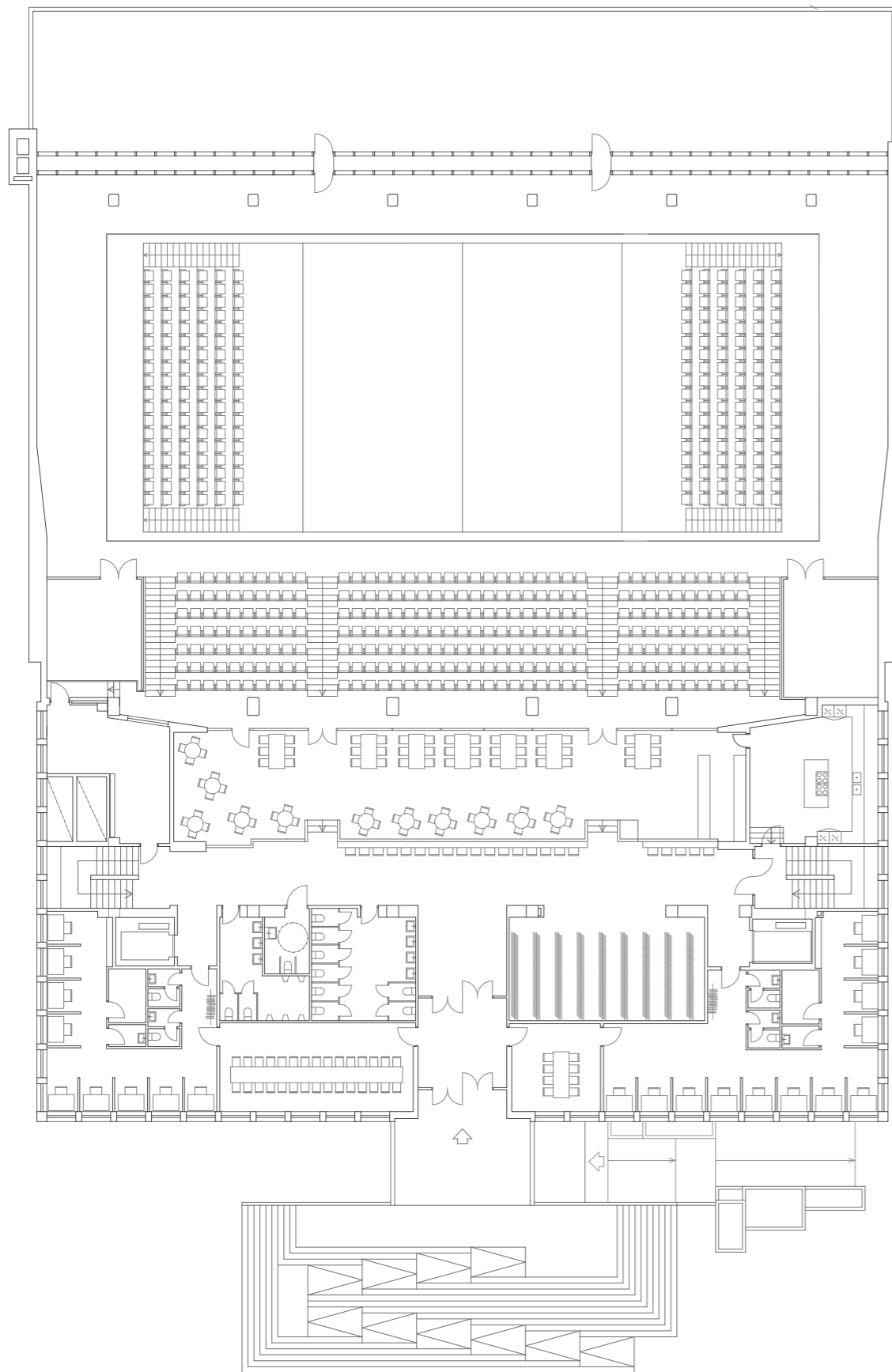
Oppriss Sør og Nord 1:1500



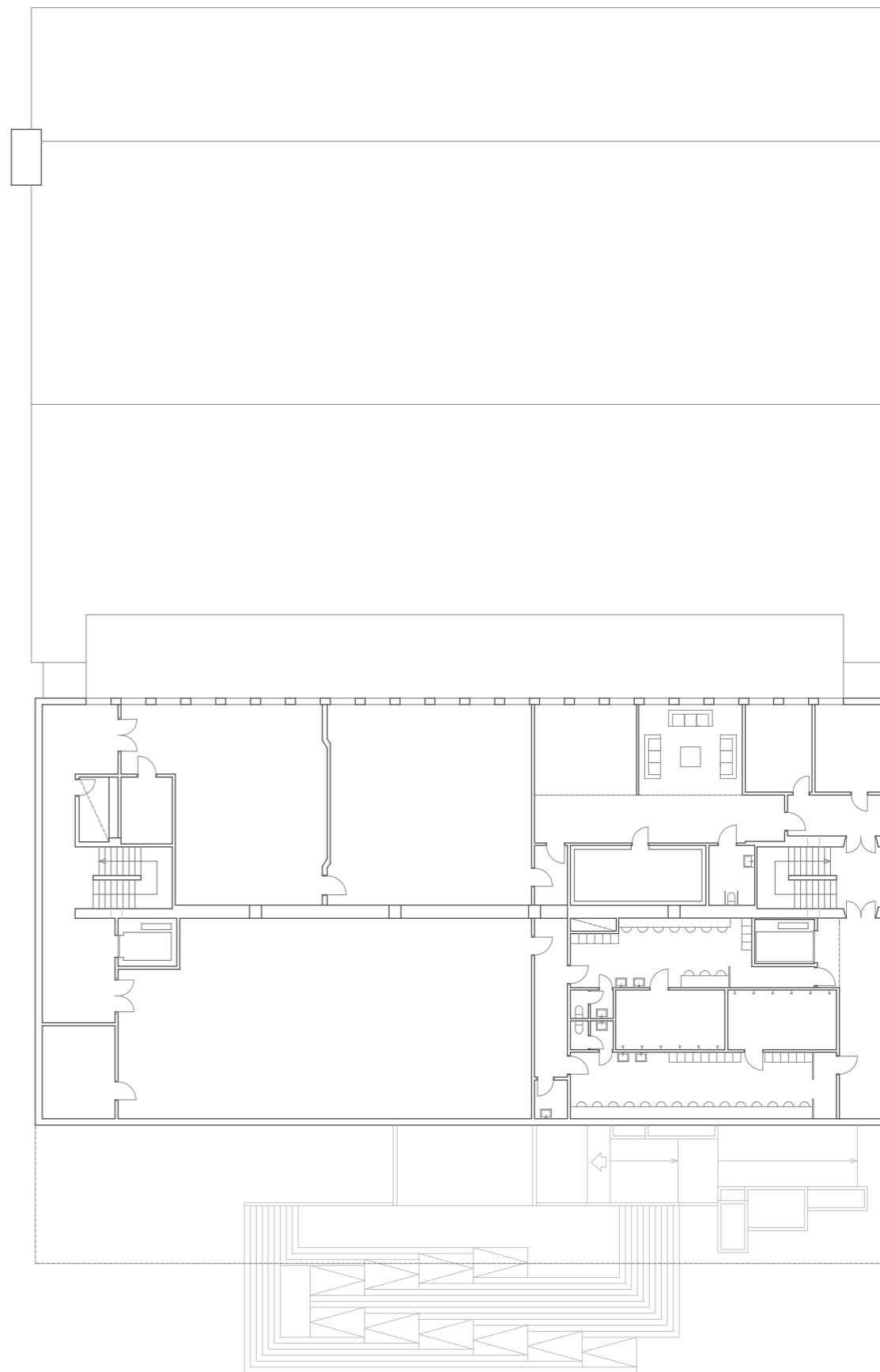
Delsnitt Vest-Øst 1:250



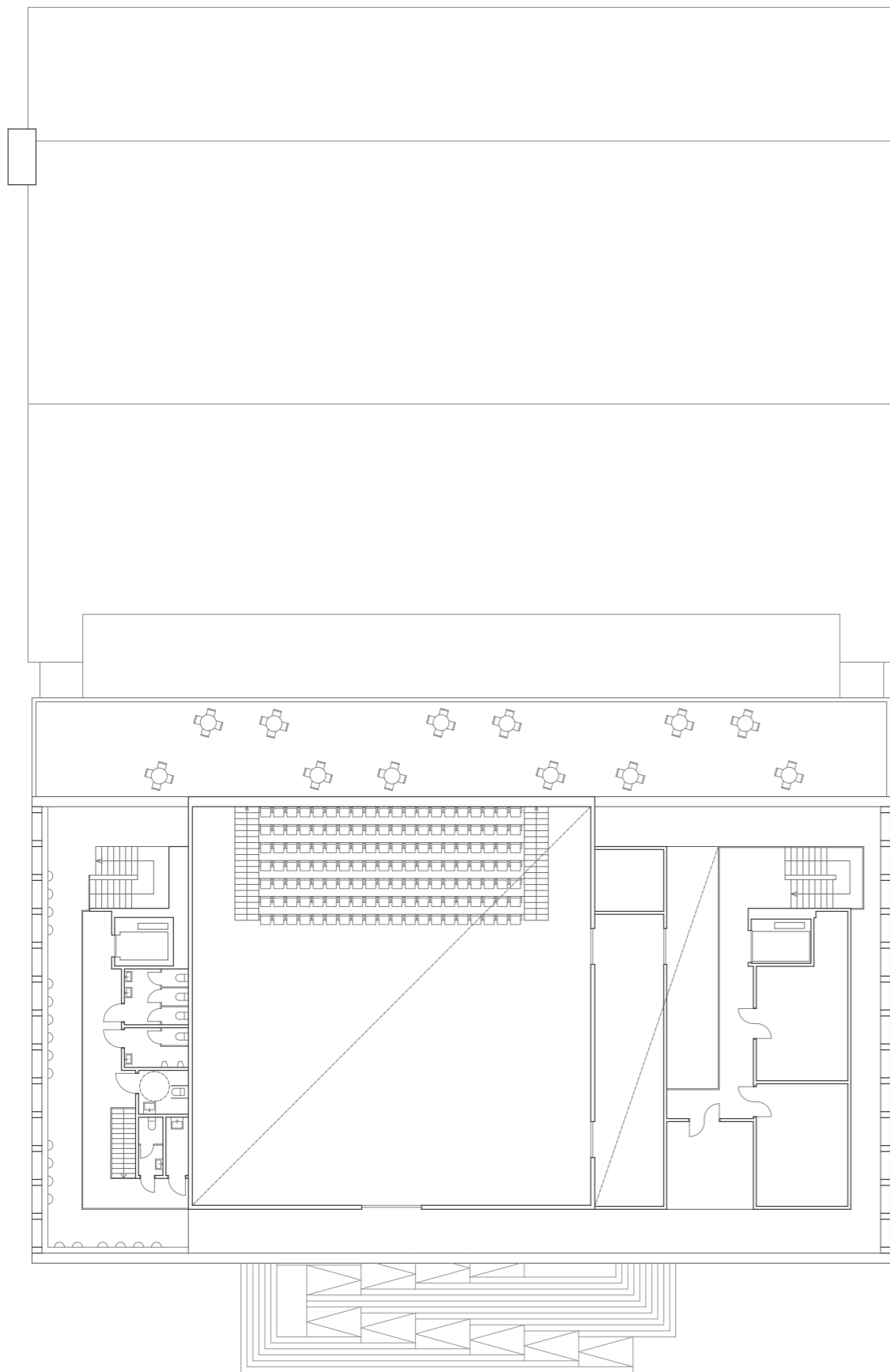
Snitt Nord-Sør 1:250



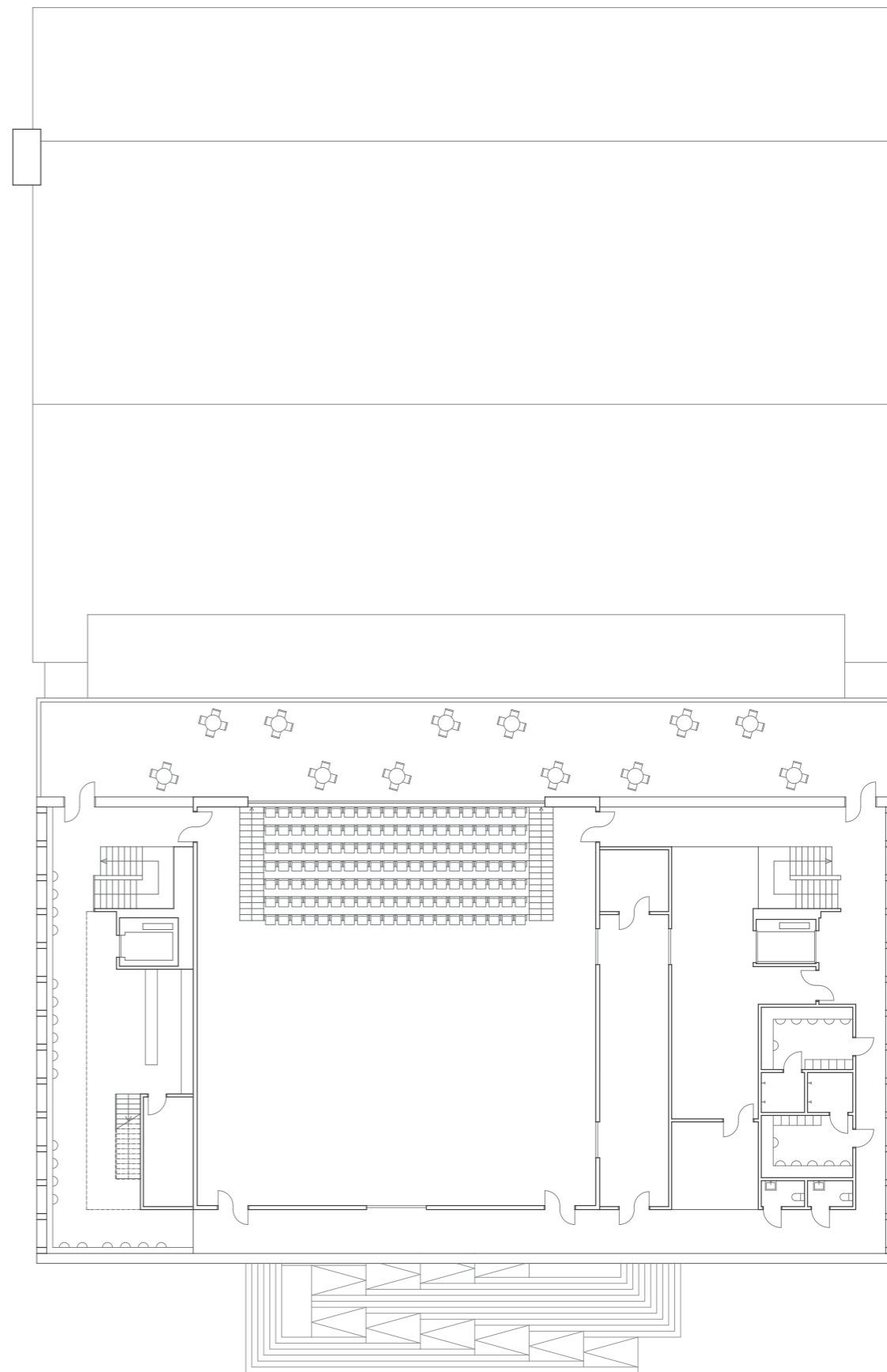
Plan av 2. etasje 1: 300



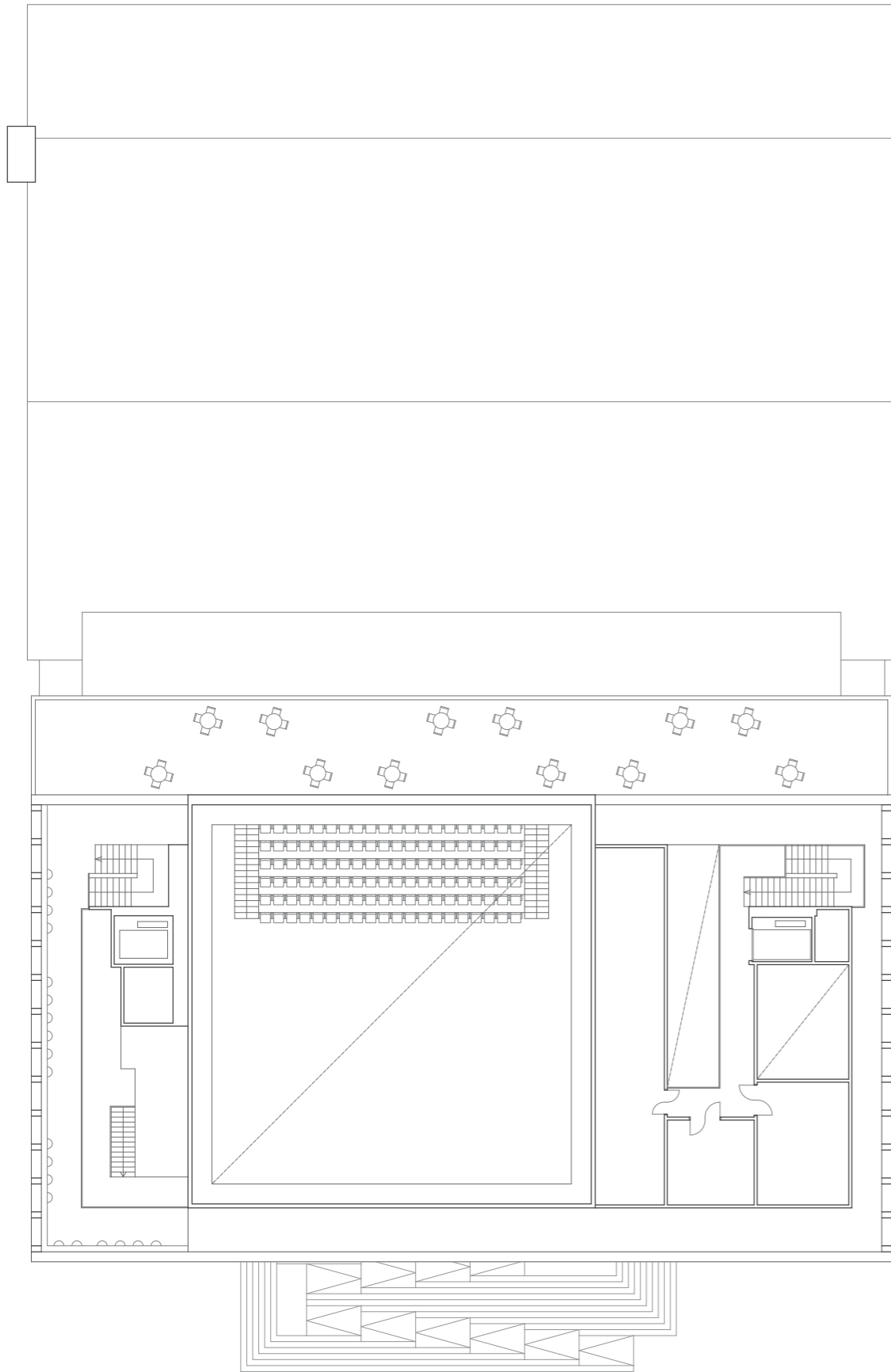
Plan av 3. etasje 1: 300



Plan av 4. etasje 1: 300



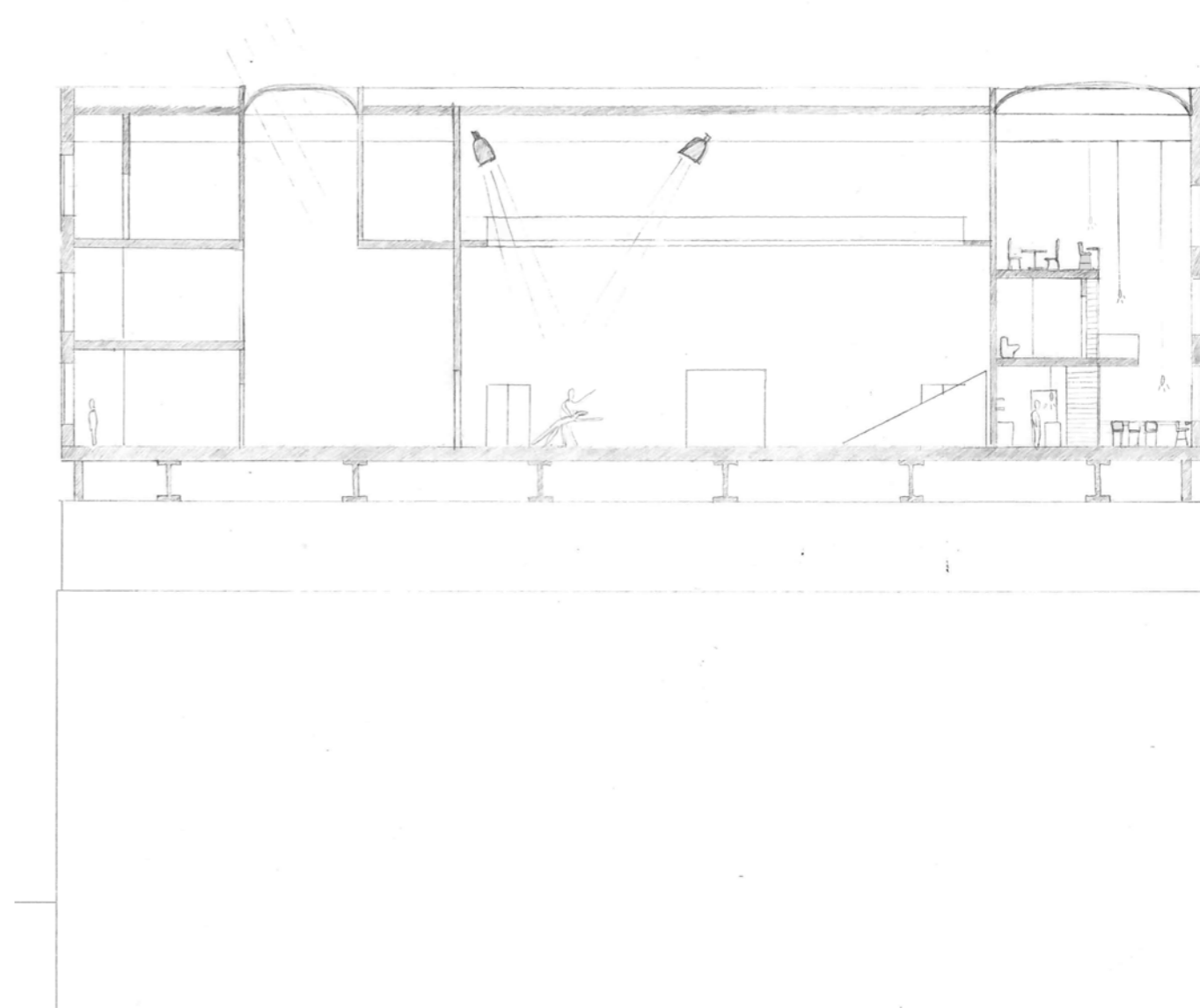
Plan av 5. etasje 1: 300



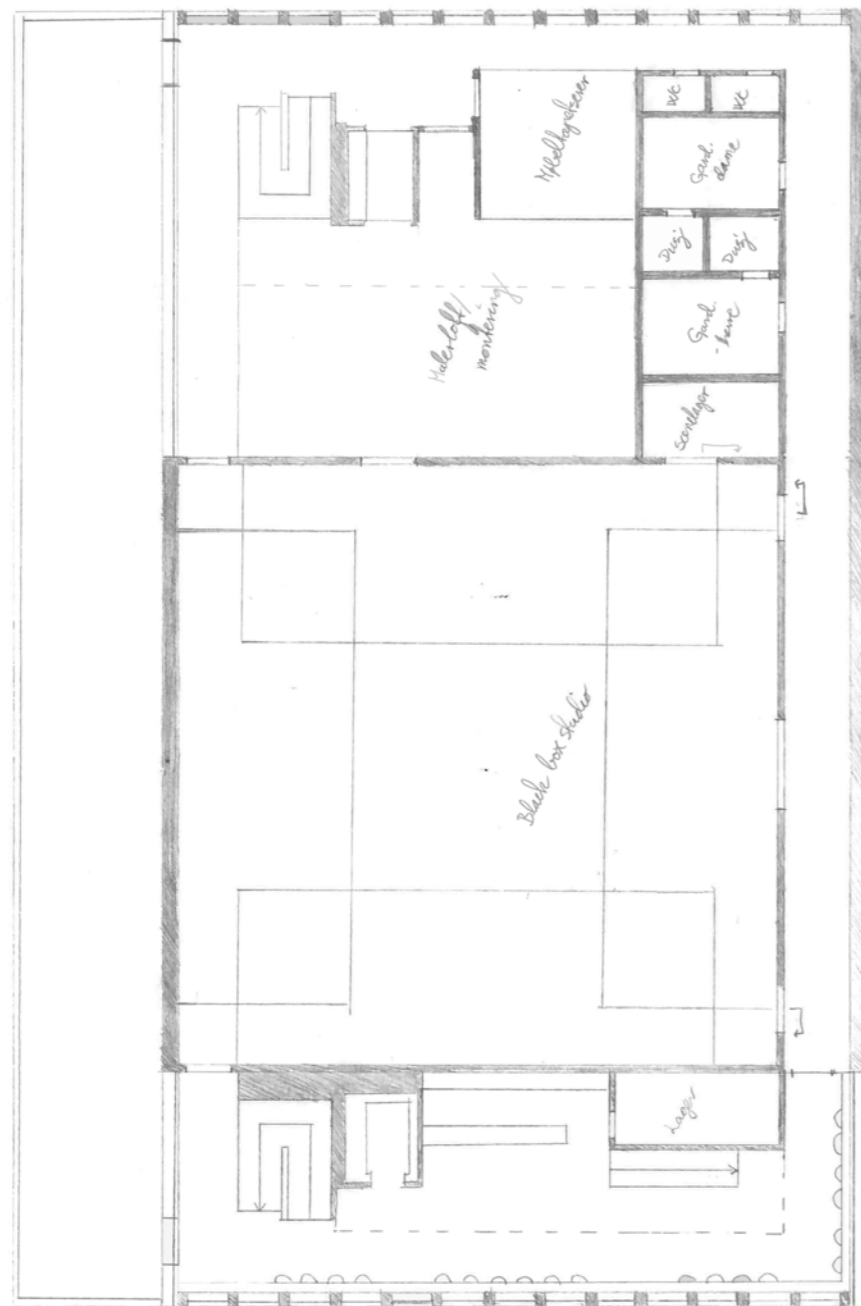
Plan av 6. etasje 1: 300

VEILEDNING

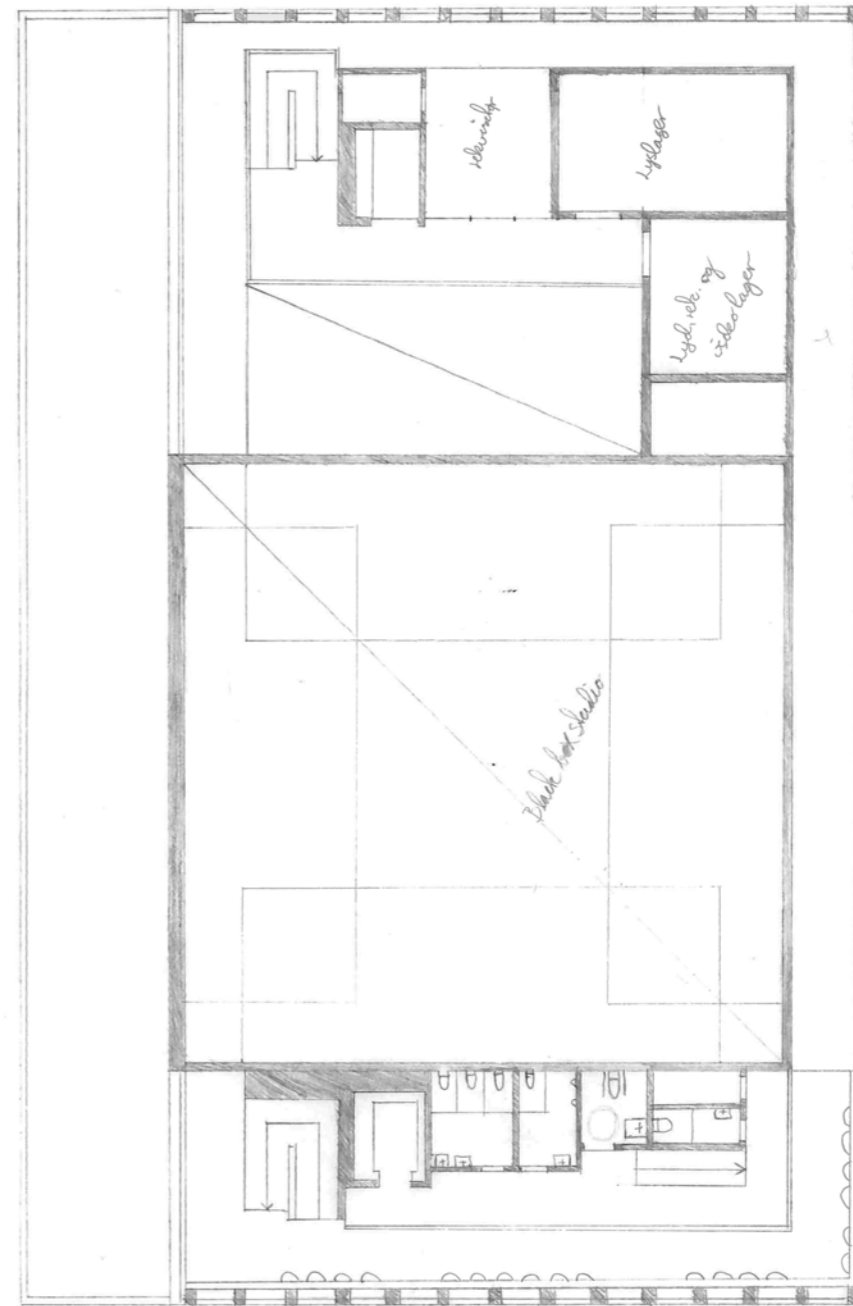
Mandag 30. mars hadde jeg veiledning med Jon Nordsteien. Under veiledning diskuterte vi retning på bærende konstruksjonen for Black Boxen. Hvilket uttrykk ønsker man og hvilke muligheter gir ligger i de ulike løsningene? Fasaden til tilbygget var også et viktig tema. Hvilken materialitet skal den ha? Hvilket uttrykk? Tung/ lett? Vi blir enig om at jeg skal jobbe videre med å undersøke muligheten for å hente/ utforske proporsjoner fra den eksisterende bygningen. Hva skjer med blindetasjen mellom 3. og 4.? Det blir foreslått at denne kan være tiltant tekniske installasjoner i tilknytning til Black boxen.



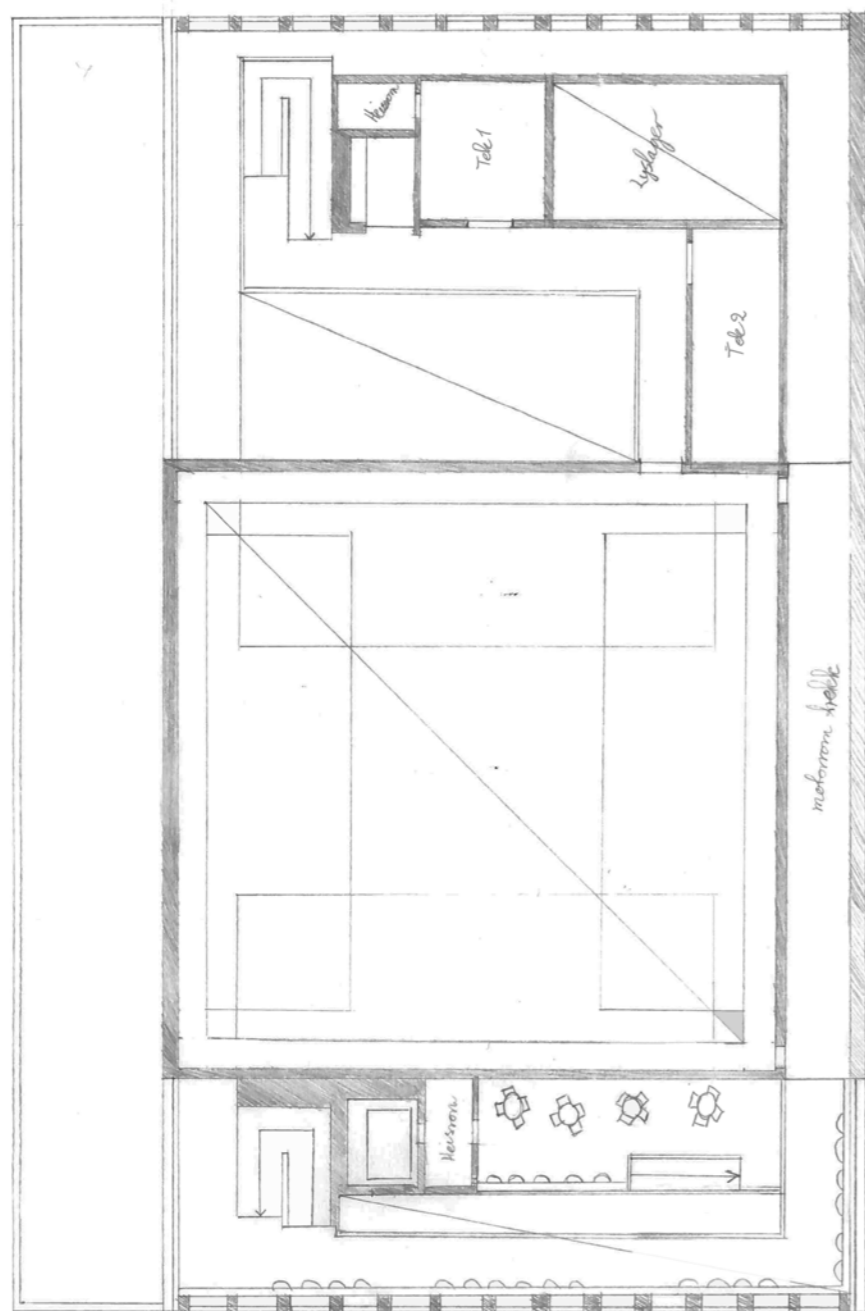
Snitt Nord-Sør 1: 250



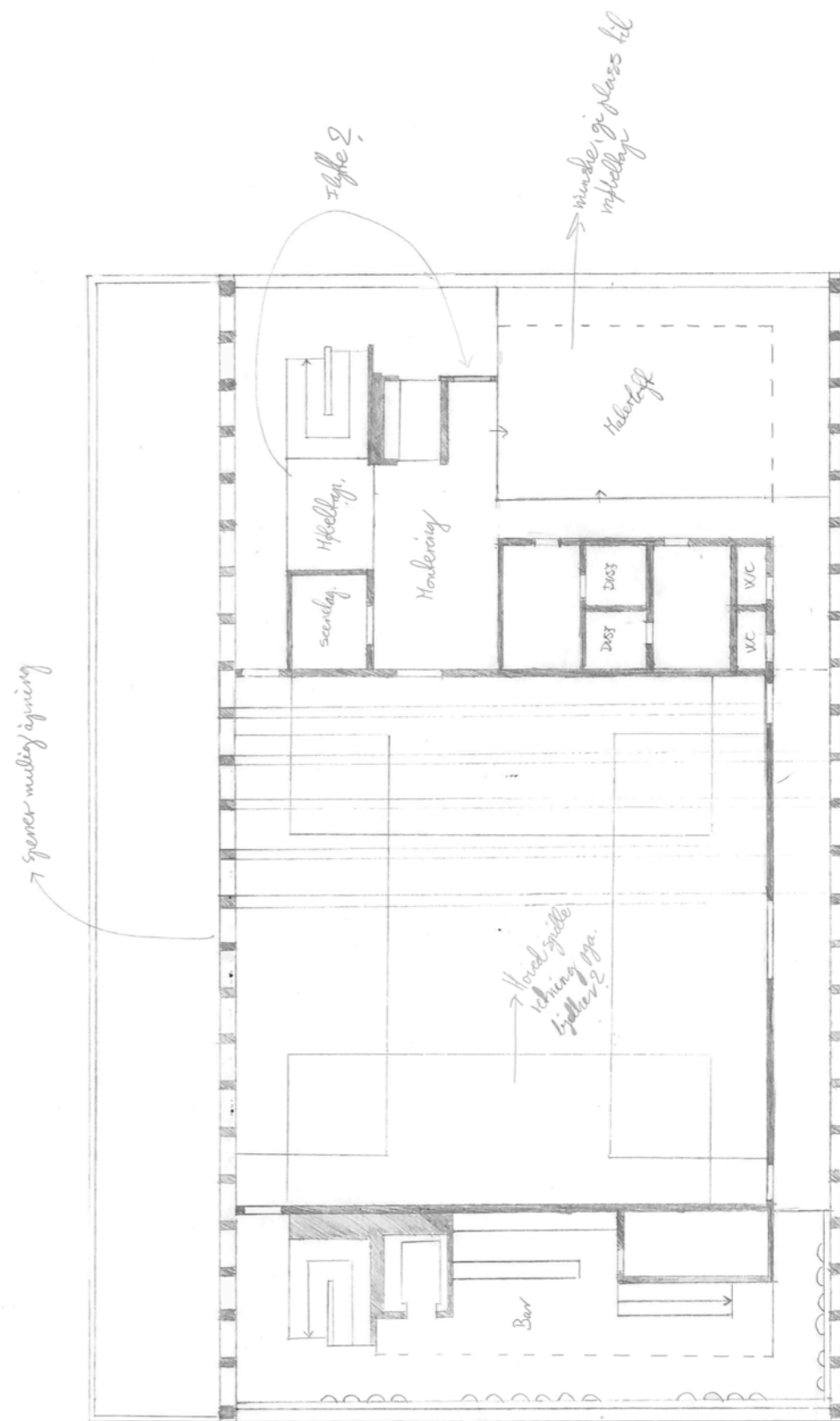
Plan av 4. etasje 1: 250



Plan av 5. etasje 1: 250



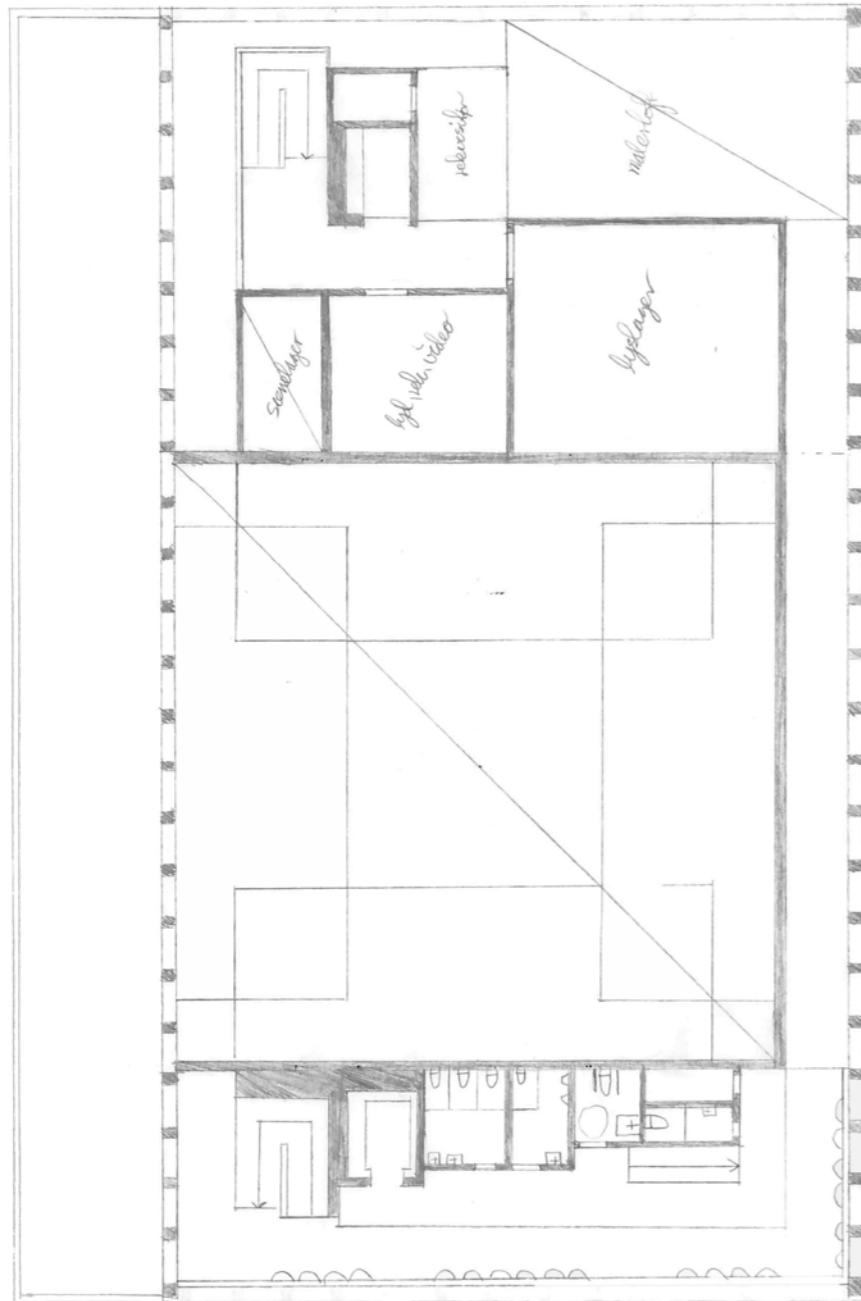
Plan av 6. etasje 1: 250



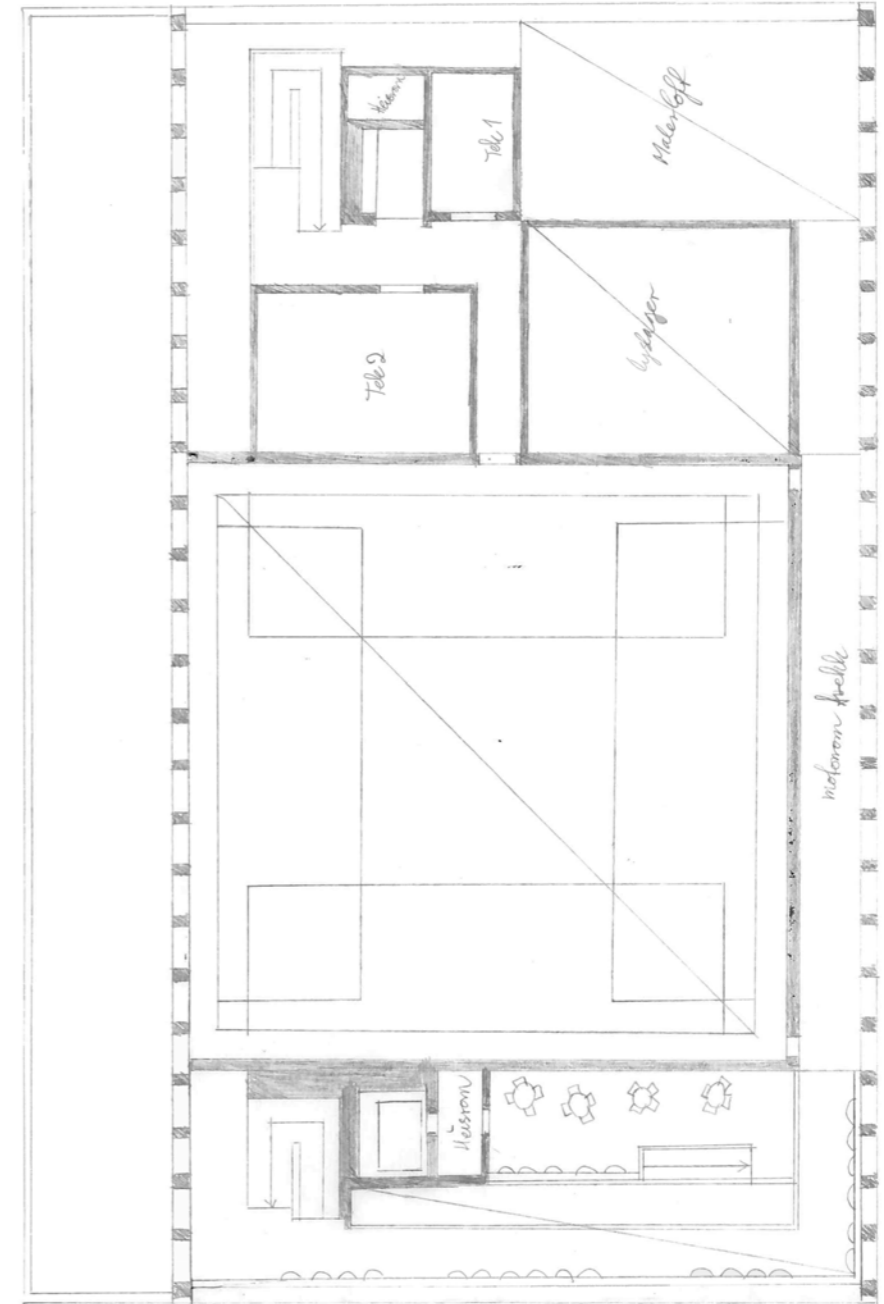
Plan av 4. etasje 1: 250

Forhold balansen/forholdene 2

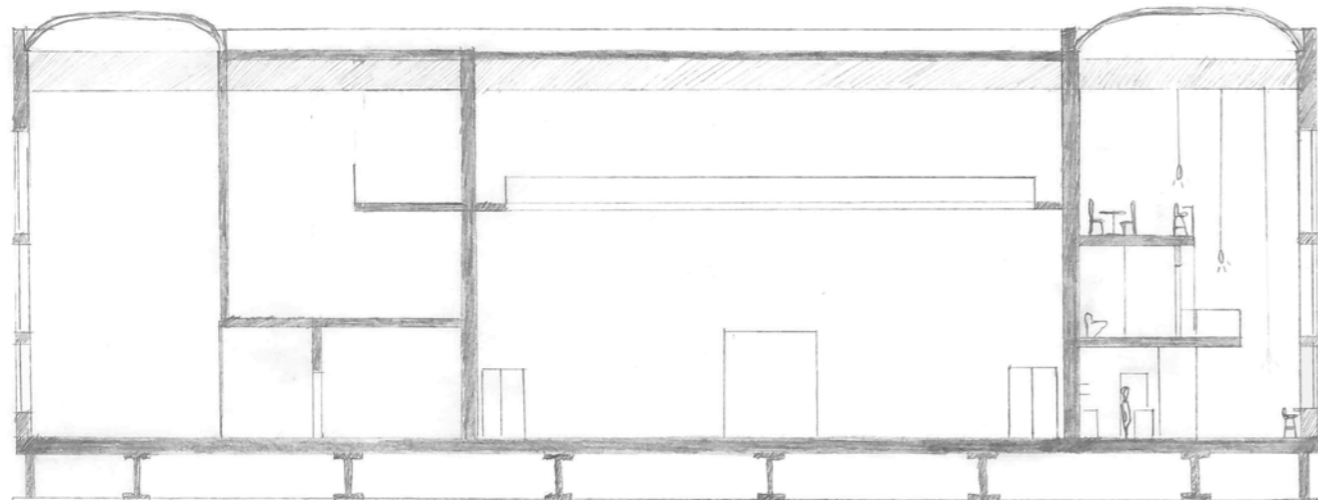
lyslager for
skrivebrett
lyslager
lyslager



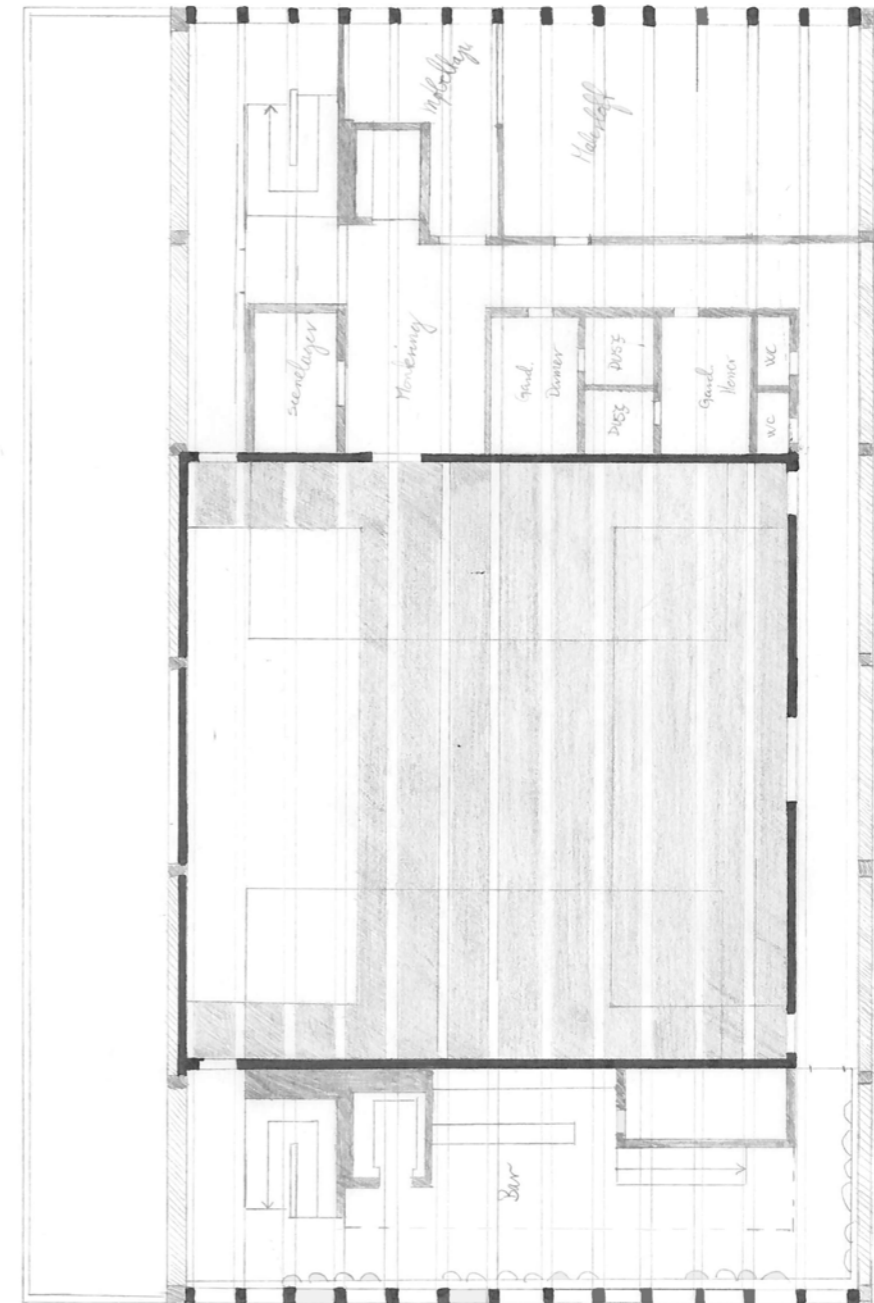
Plan av 5. etasje 1: 250



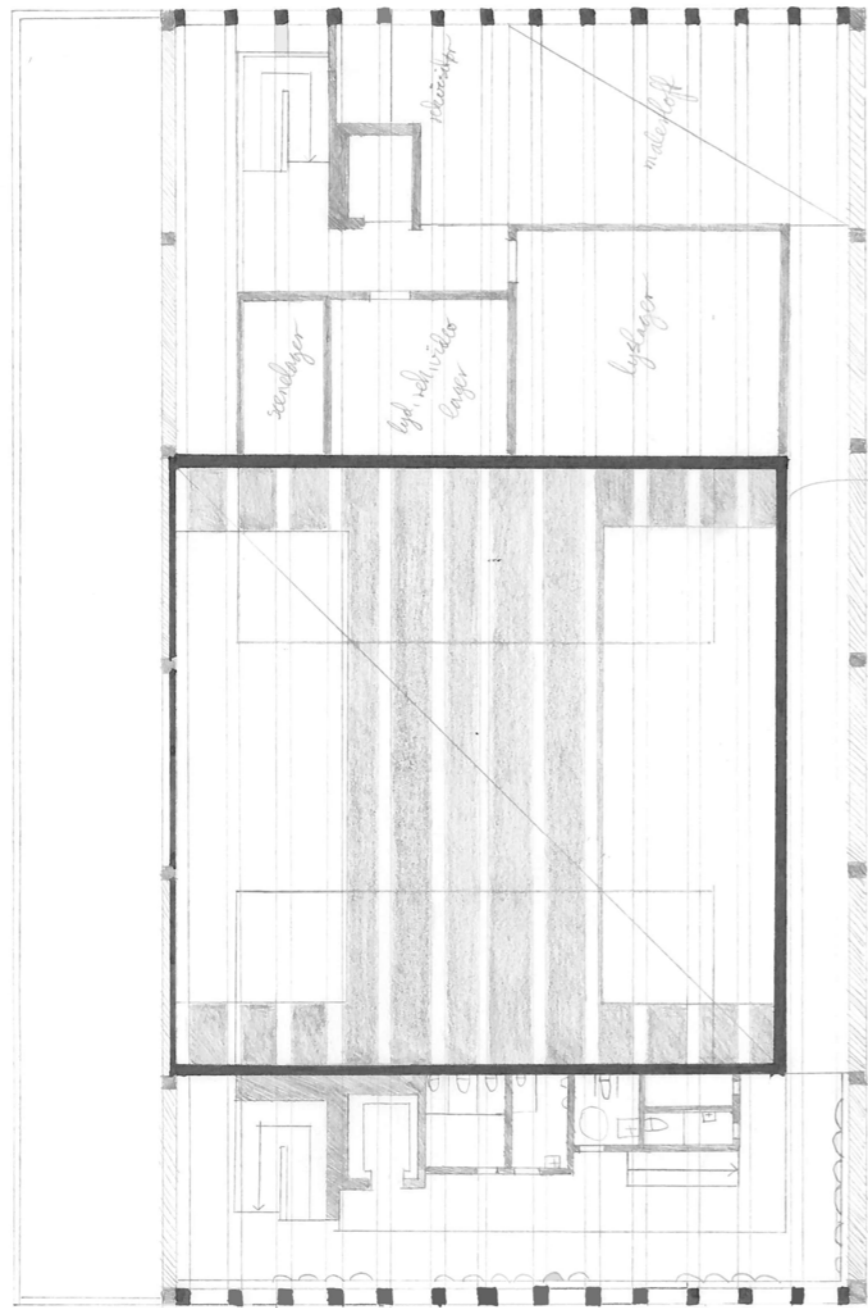
Plan av 6. etasje 1: 250



Snitt Nord-Sør1: 250



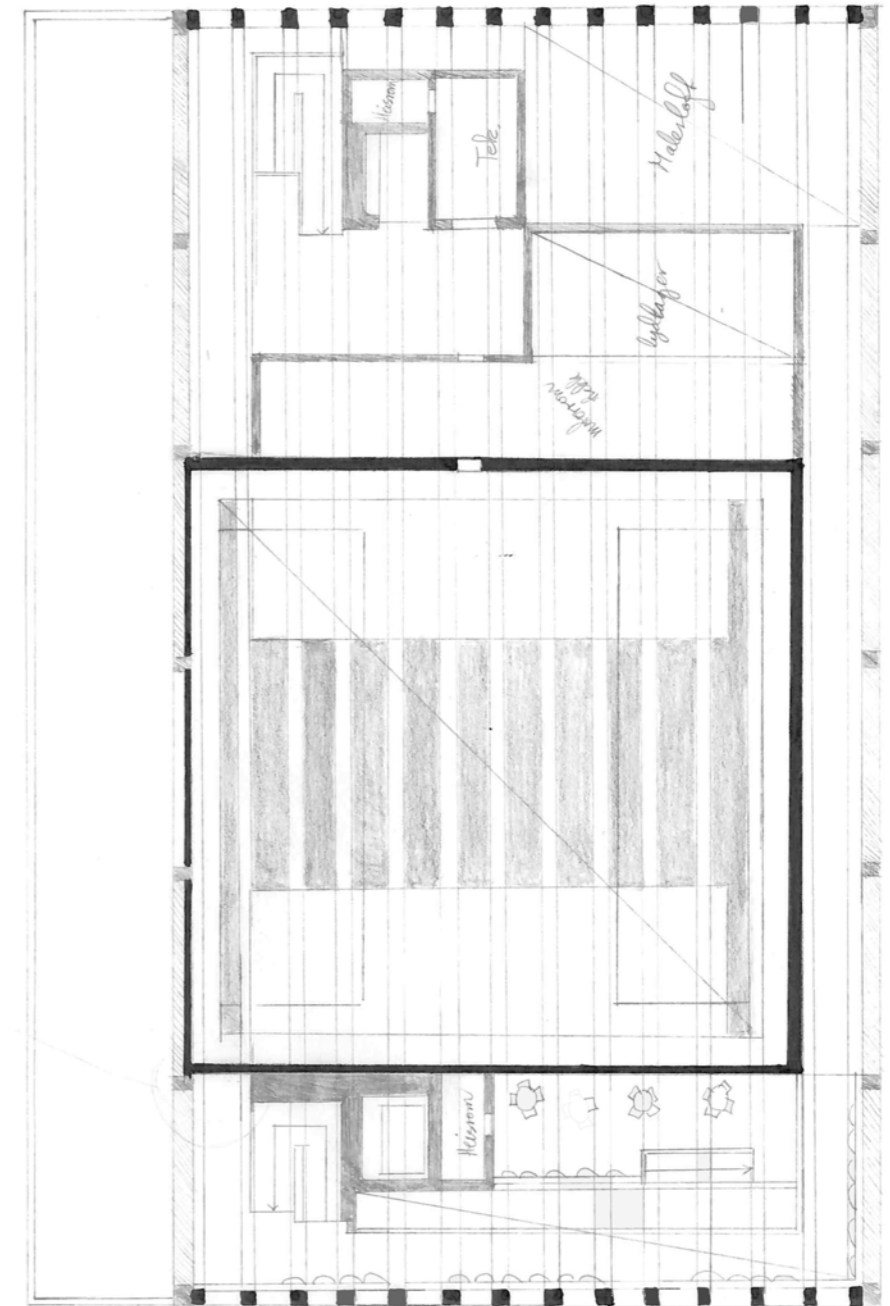
Plan av 4. etasje 1: 250



polykarb.
suger iso lams.
Knut felles bolig?

Fliser 2

Plan av 5. etasje 1: 250



Fliser 2

Plan av 6. etasje 1: 250

REFERANSER
Fargesetting

Fargesetting

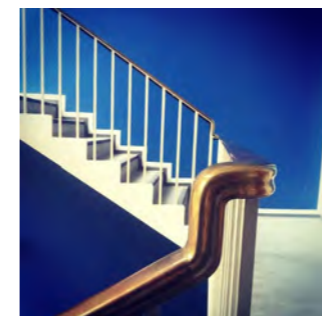
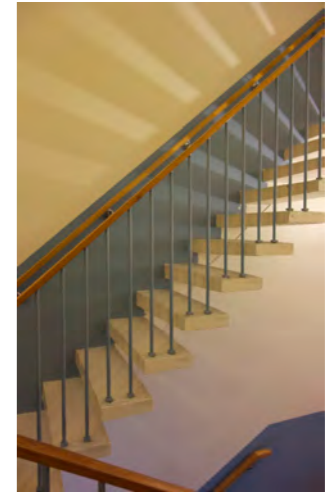
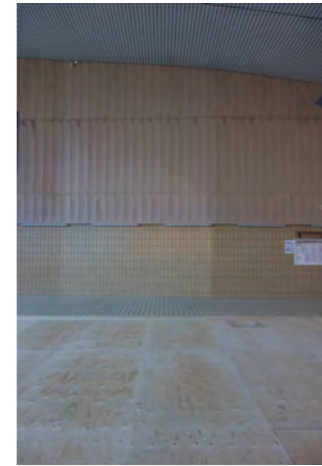
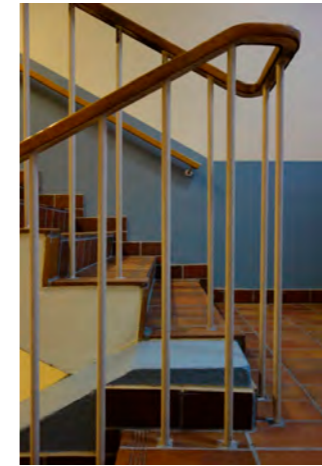
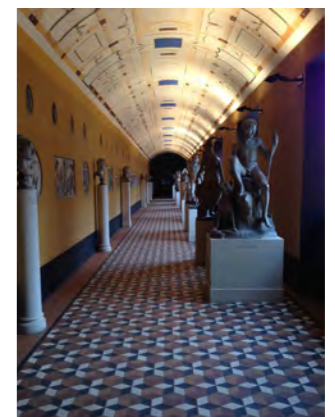
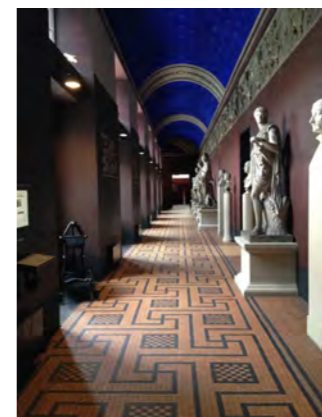
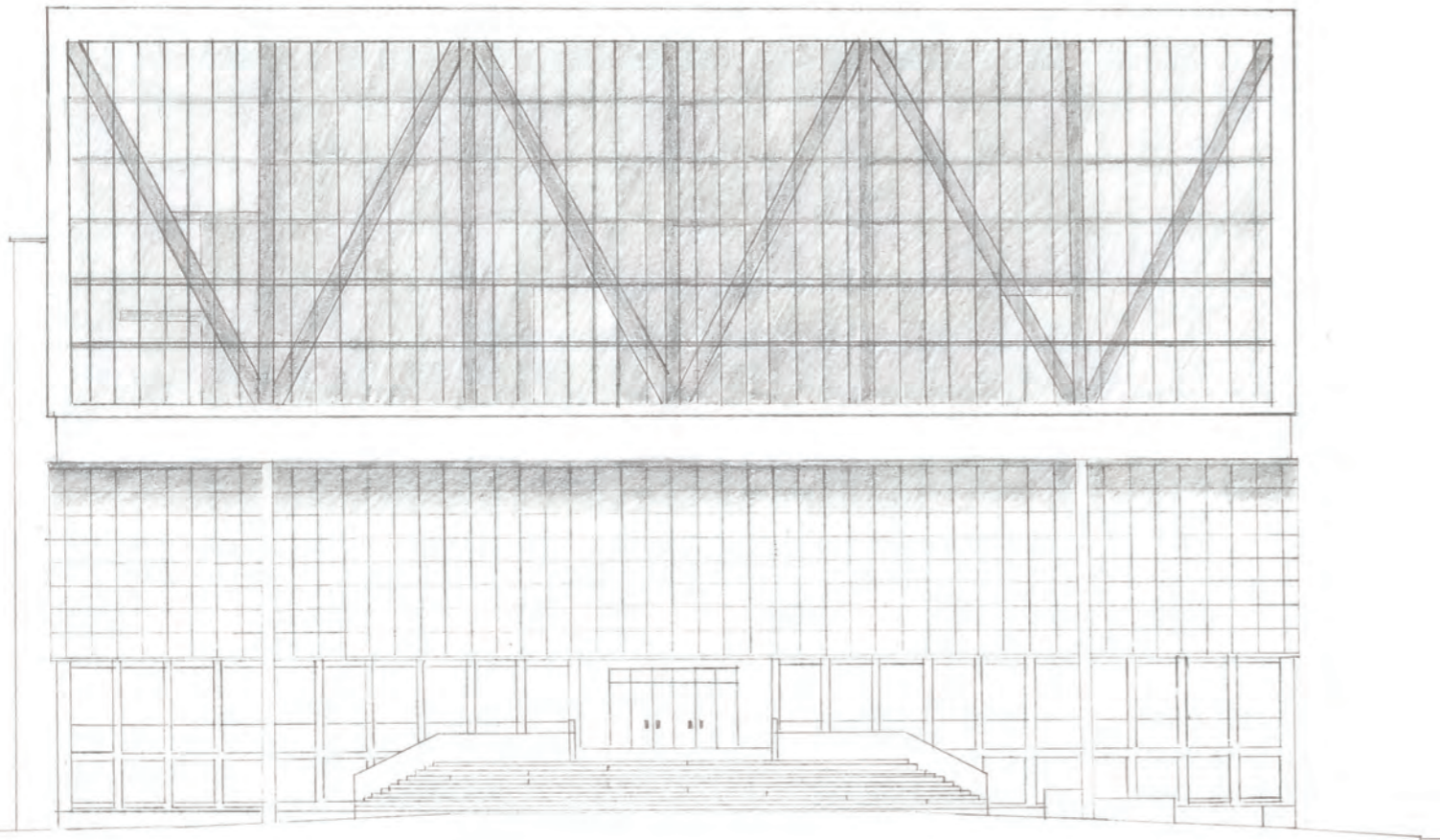


Foto: Elin Maria Nolsøe Joensen

Overformynderiet
Frits Schiegel
København



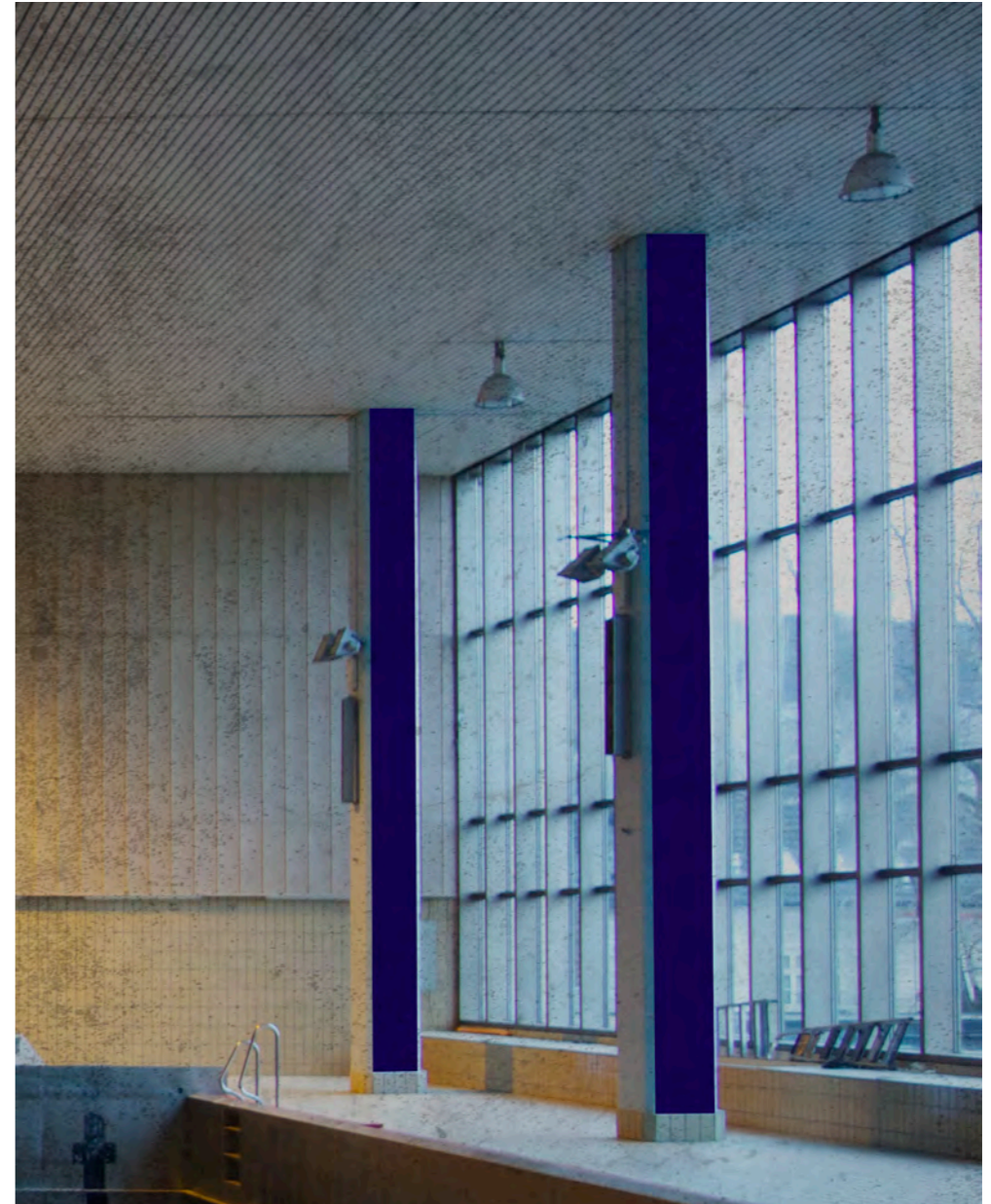
Thorvaldsens Museum
Michael Gottlieb Bindesbøll
København



Oppriss Øst 1: 250



Innslag av blå flater i eksisterende bygning



Forsøk med blåfarge for å understreke vertikale element

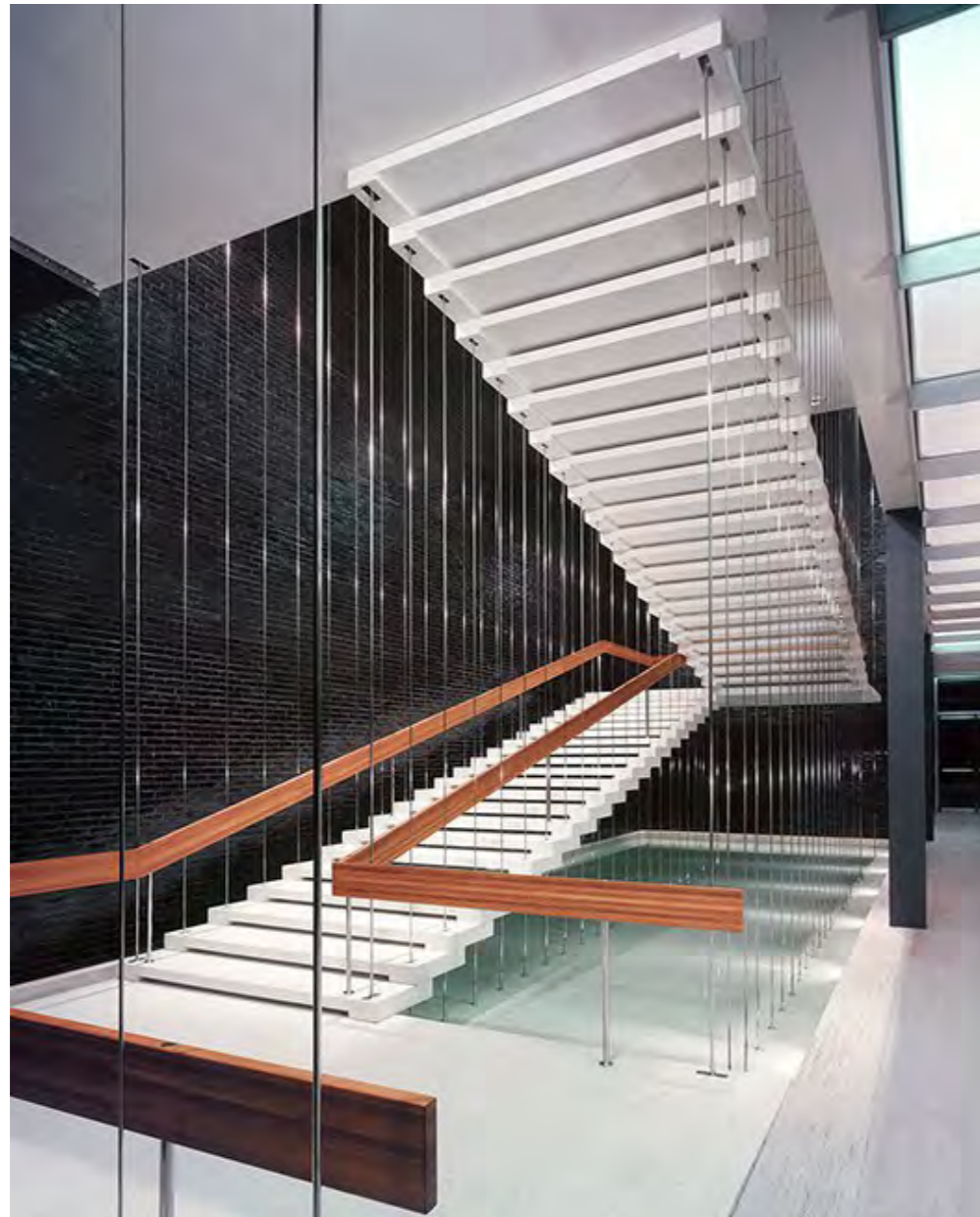
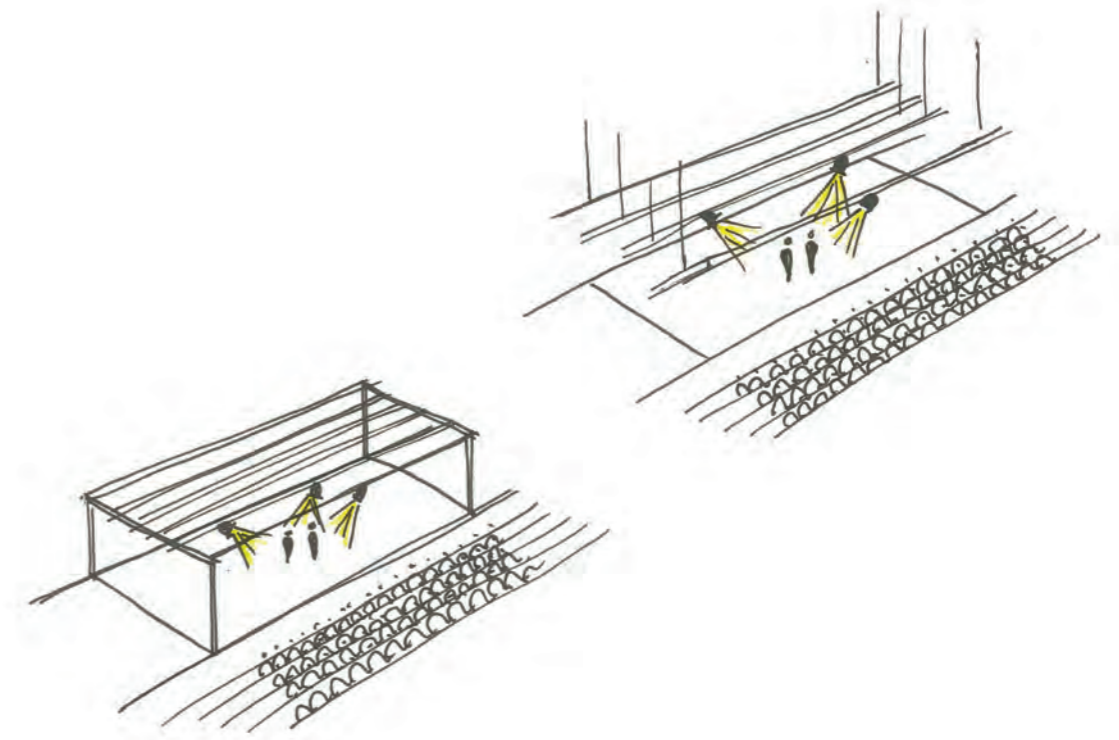
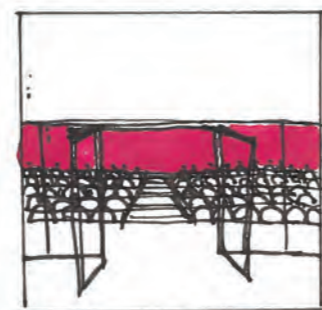
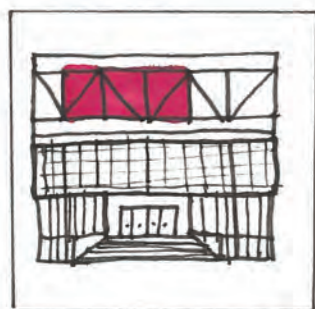


Foto: Ezra Stoller

General Motors Technical Center:
Styling Building Stairs
Eero Saarinen
Michigan



Scenerigg vs. prospektvinsjer



Rødt som scene markør



Den rød boksen og sceneteppene

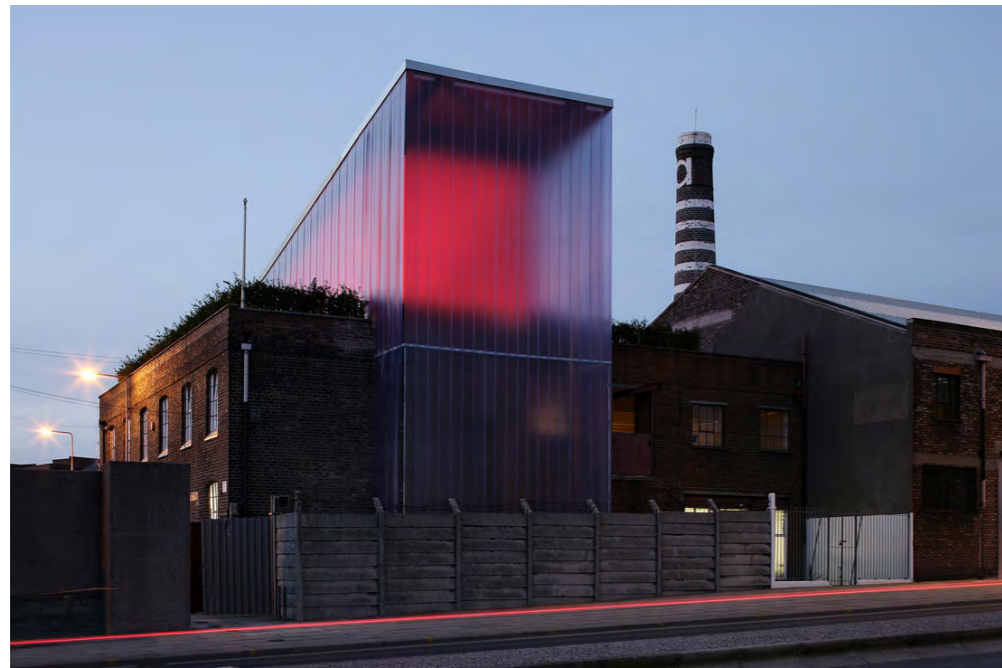


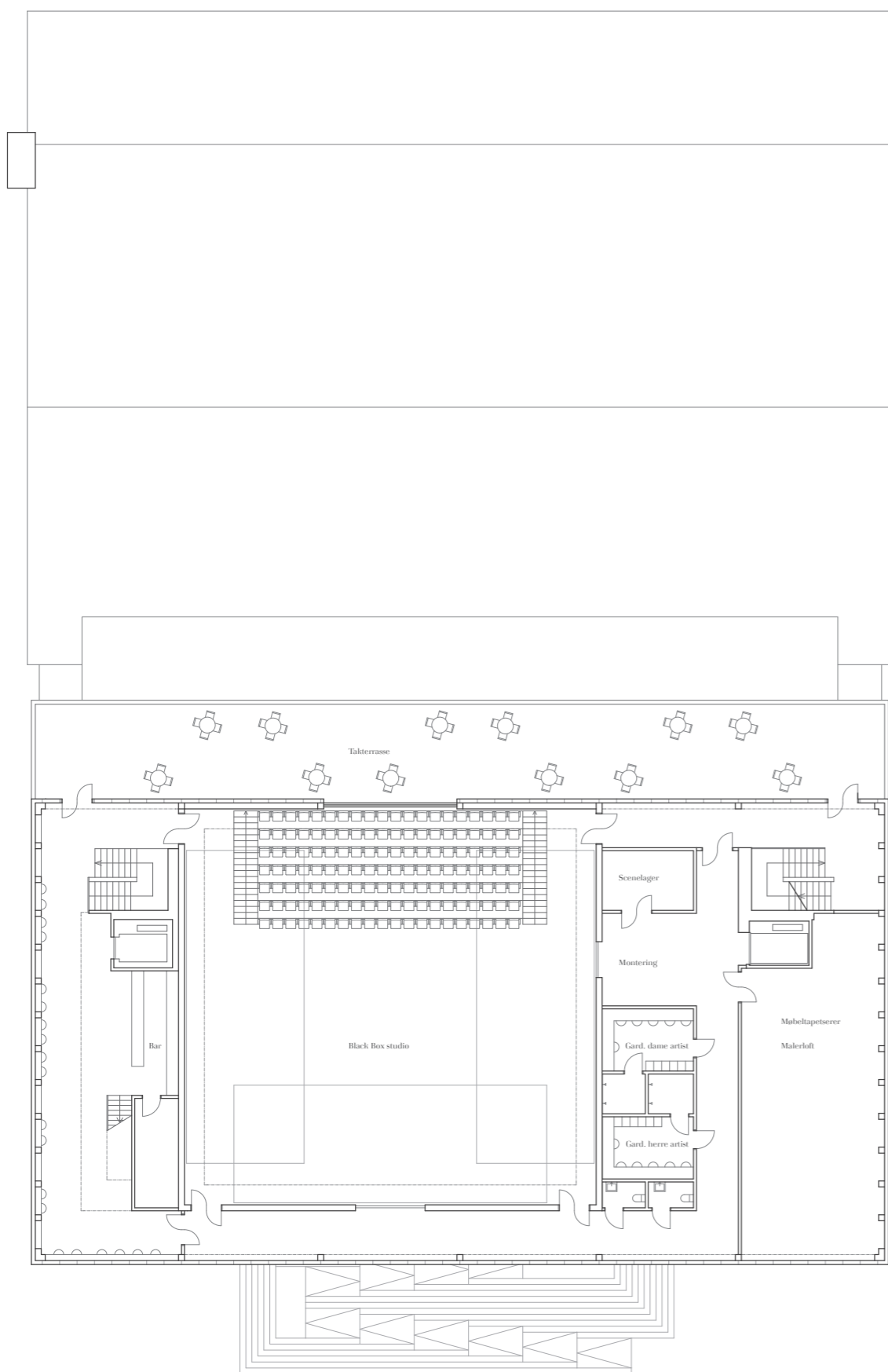
Foto: Joannes Marburg

Kunsthülle LPL
Office for Subversive Architecture
Liverpool

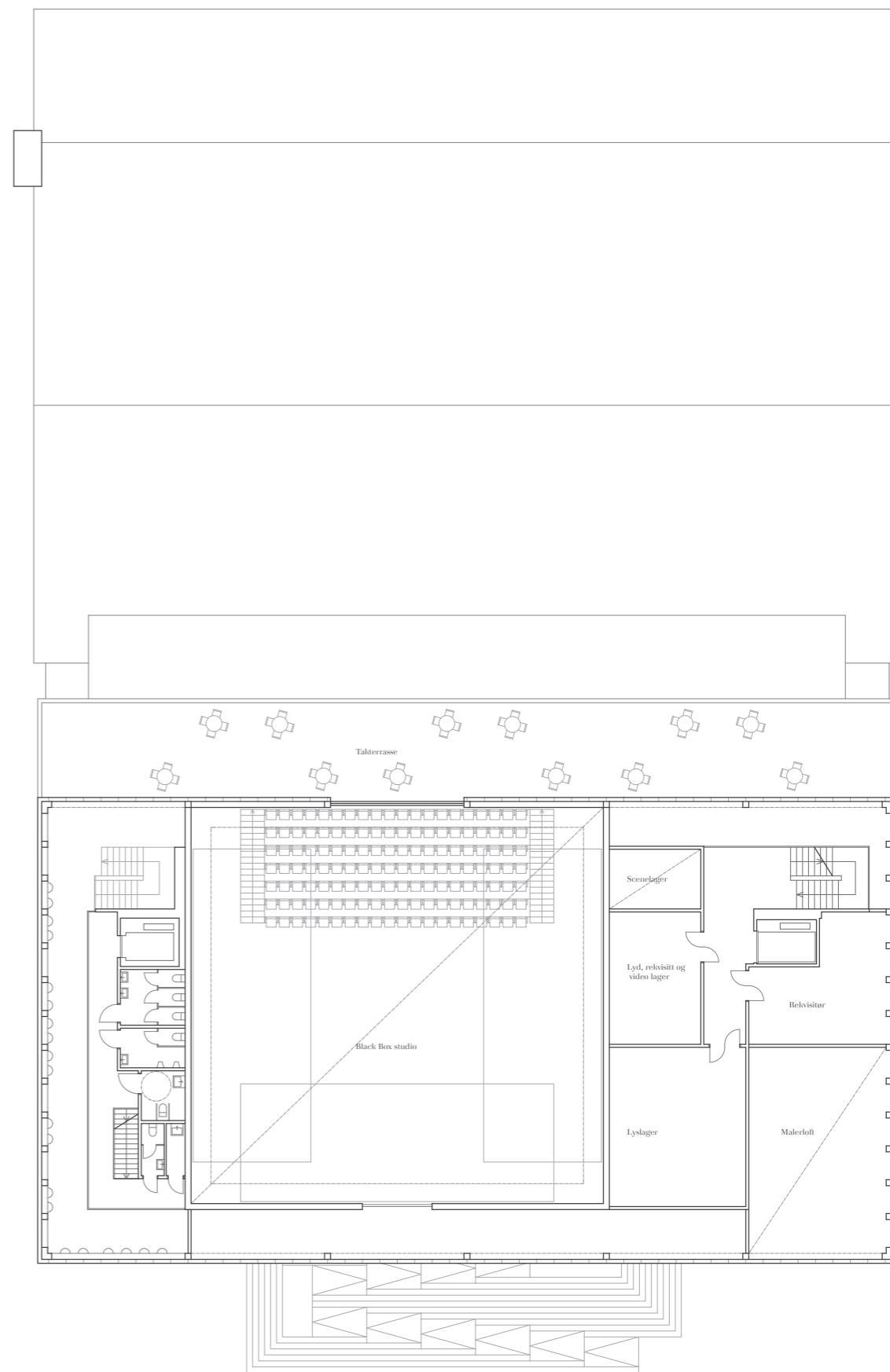


Foto: Clement Guillaume

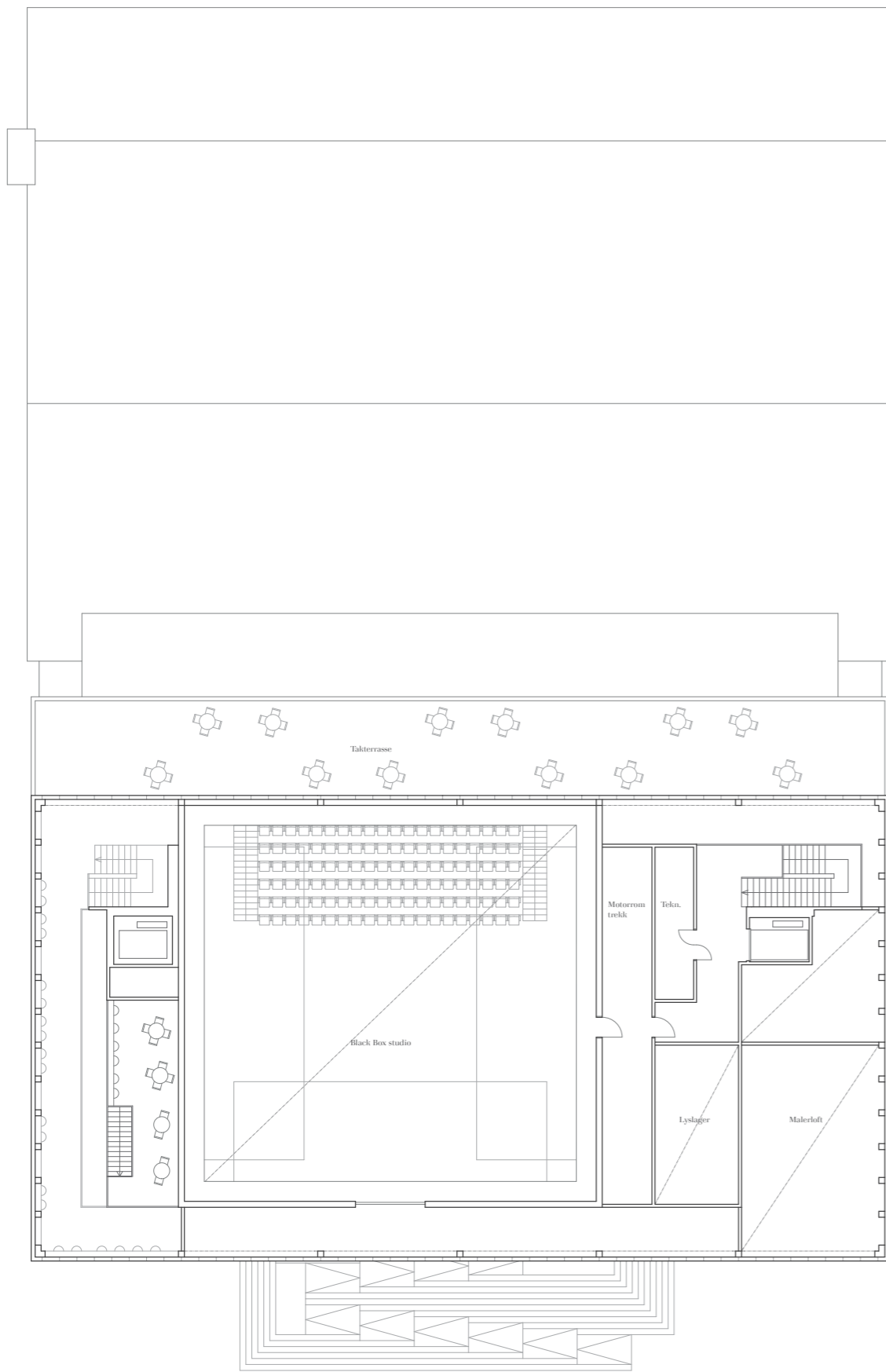
Expo '98 Portuguese National Pavilion
Álvaro Siza
Lisbon



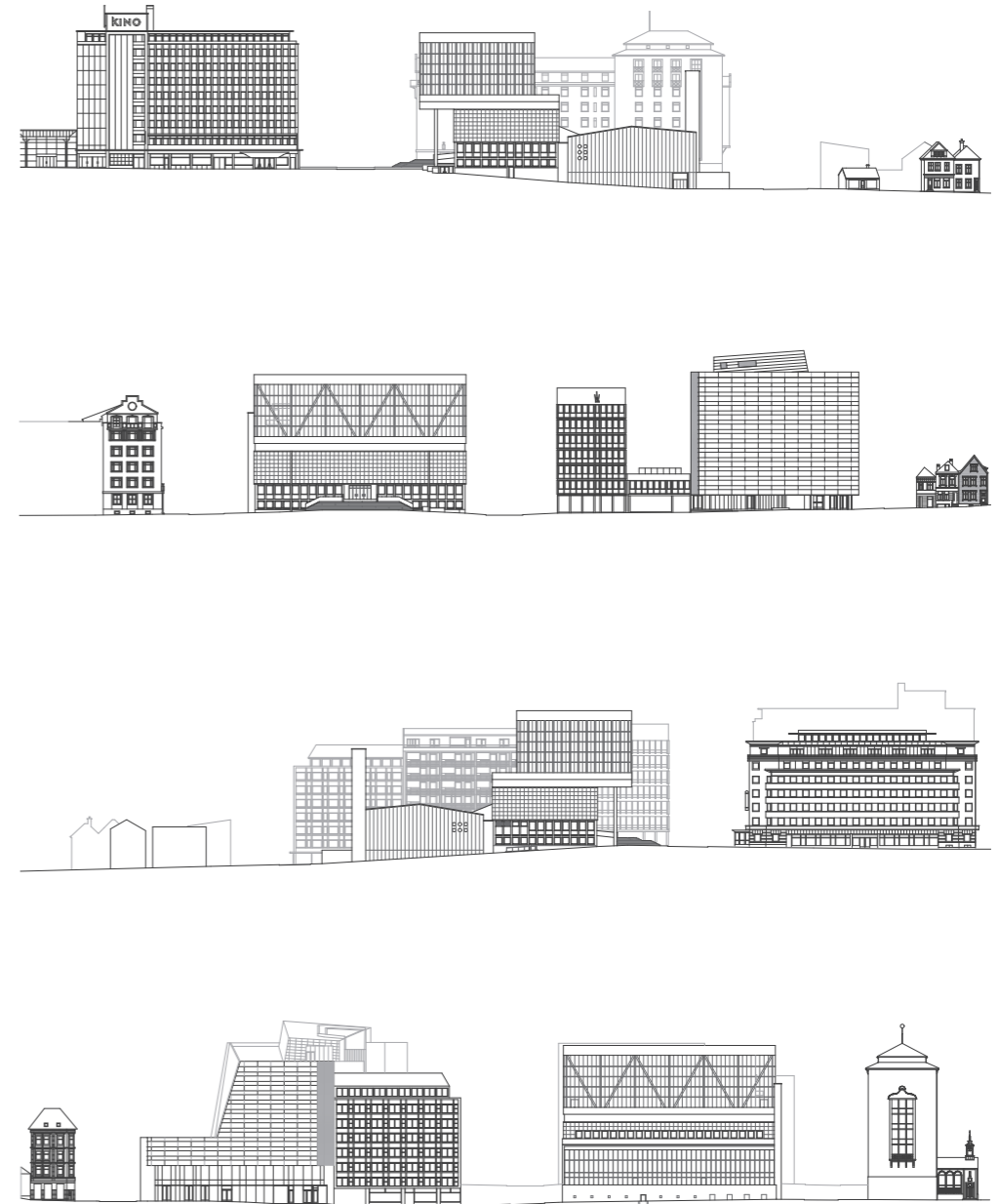
Plan av 4. etasje 1: 300



Plan av 5. etasje 1: 300



Plan av 6. etasje 1: 300



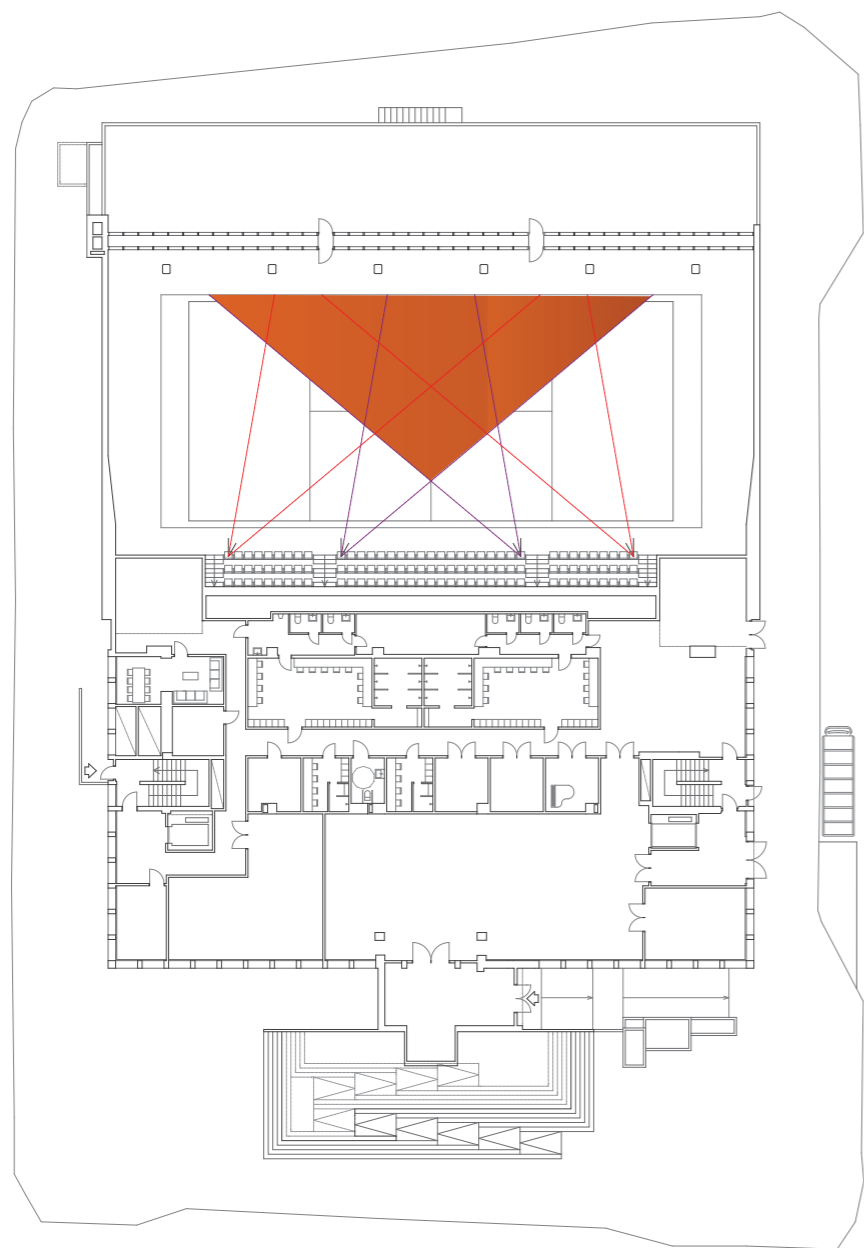
Oppriss 1:1500



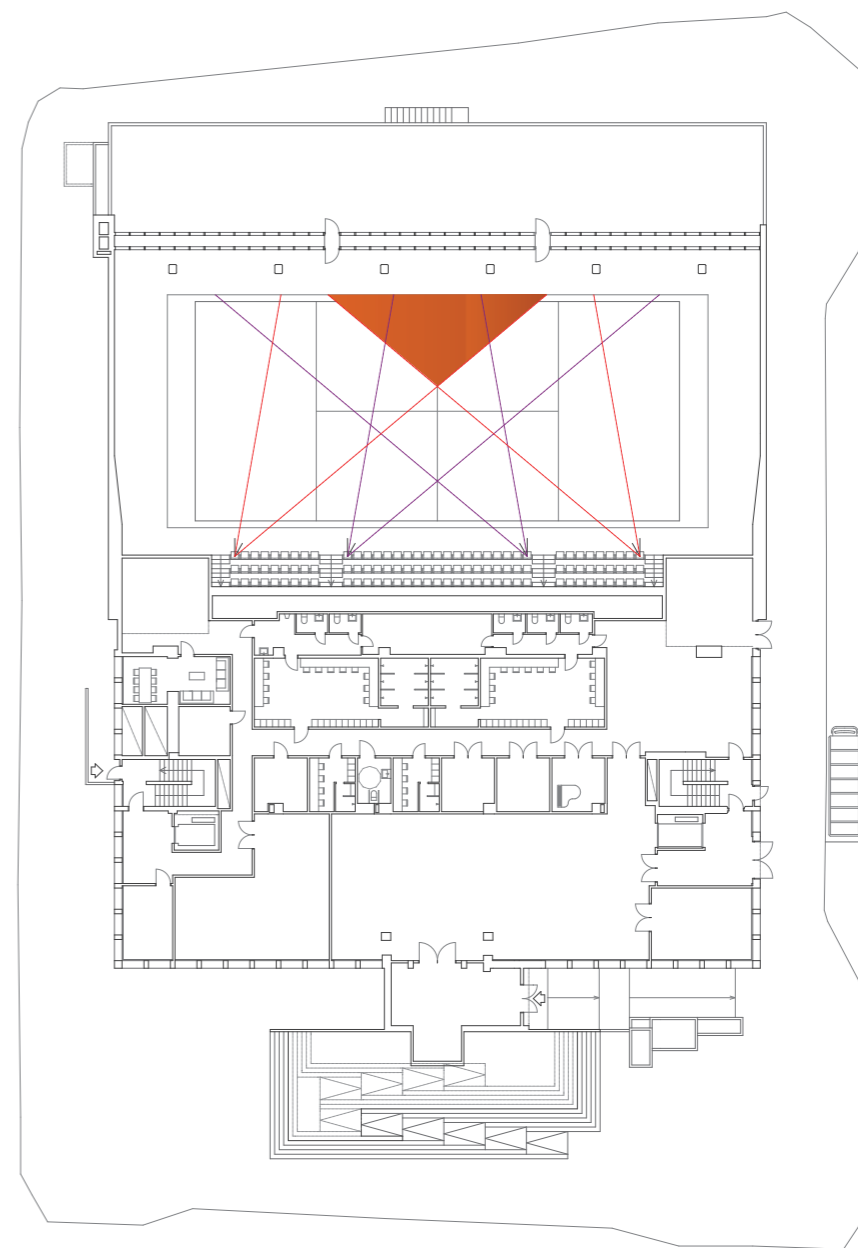
Snittmodell
1:100



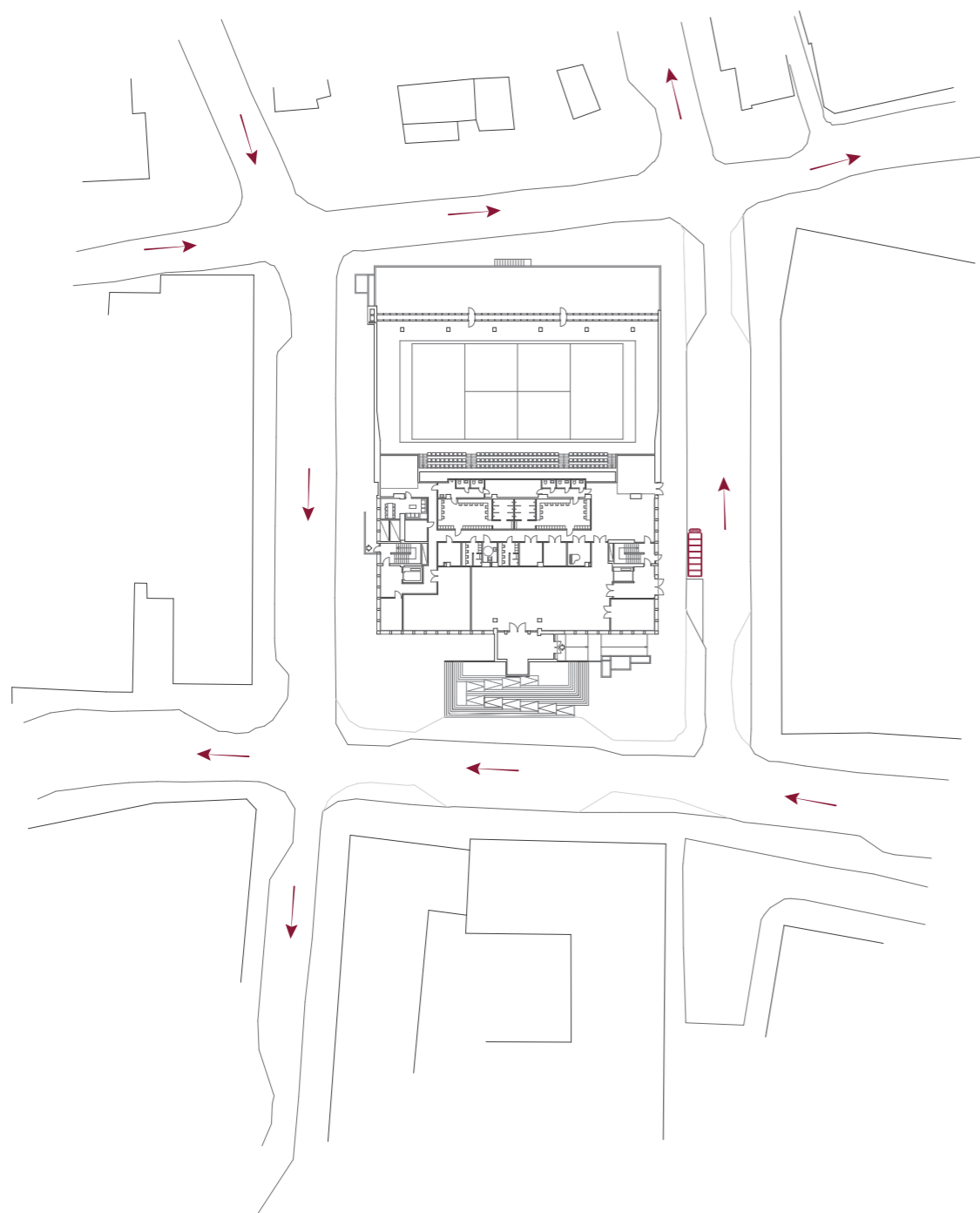
Undersøkelse av fasadeuttrykk



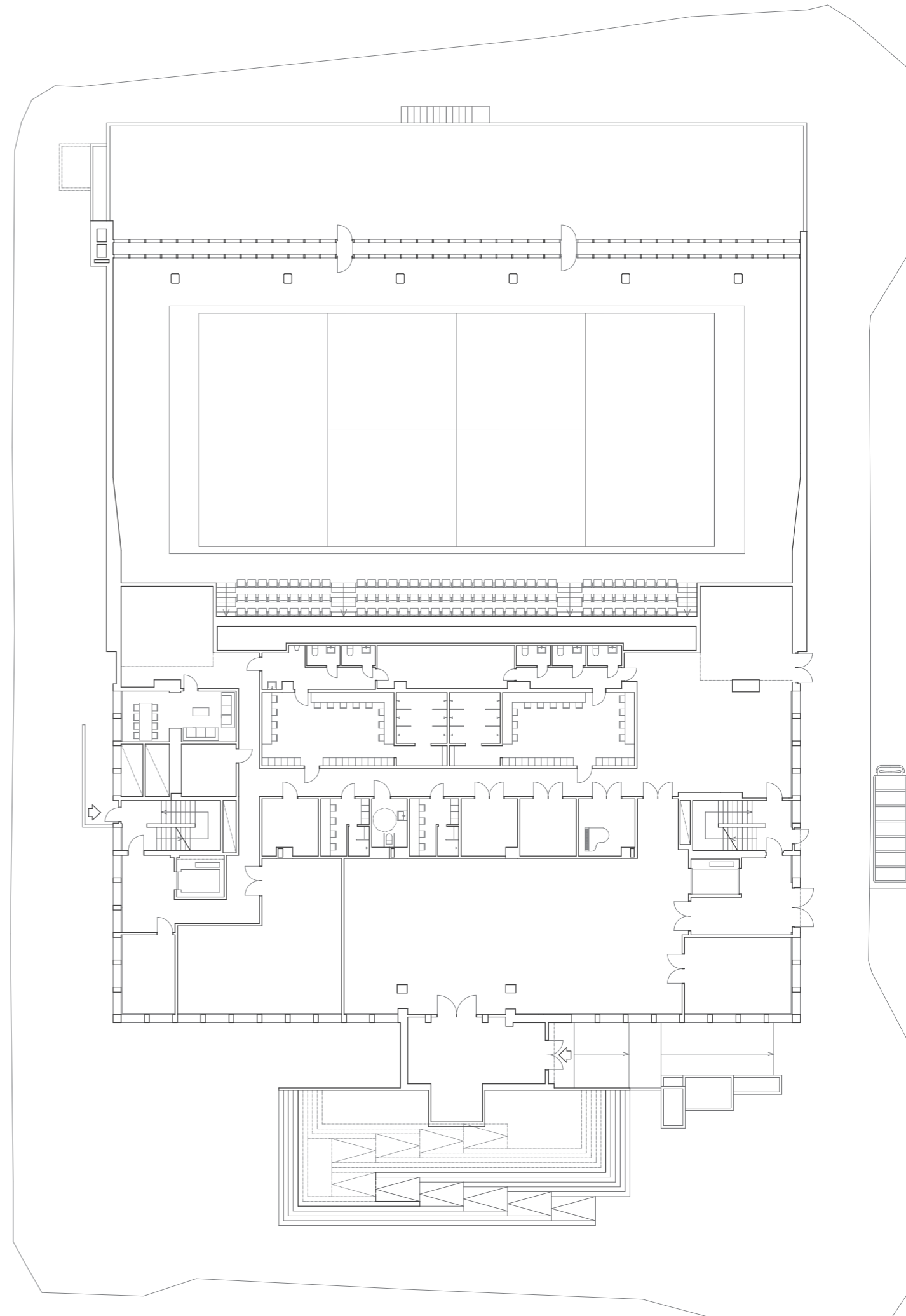
Siktlinjer for publikum
Plan av 1. etasje 1: 500



Oranjerfelt markerer synlig felt
for alle publikummere



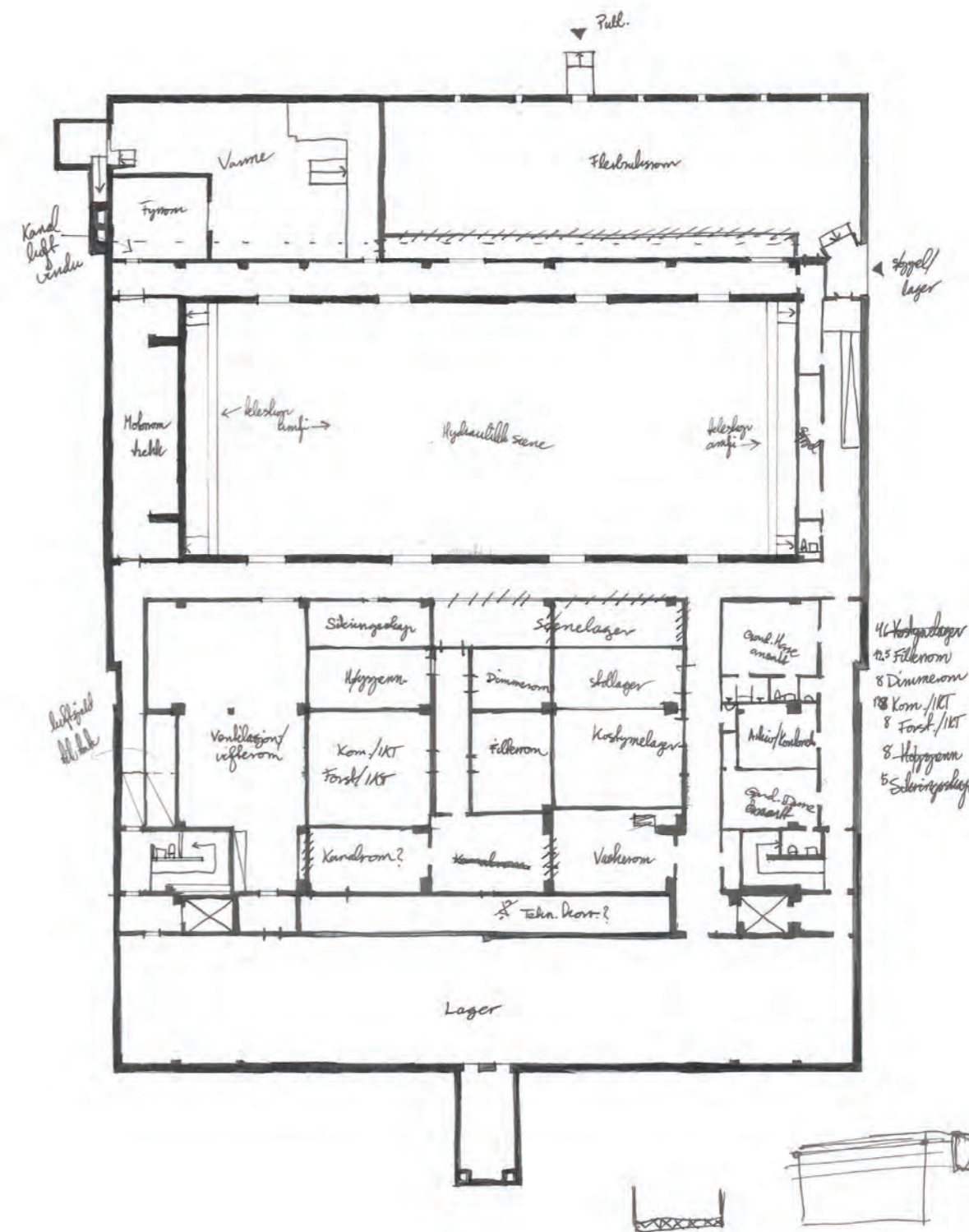
Trafikksituasjon og varelevering
Plan av 1. etasje 1: 1000



Plan av 1. etasje 1: 300

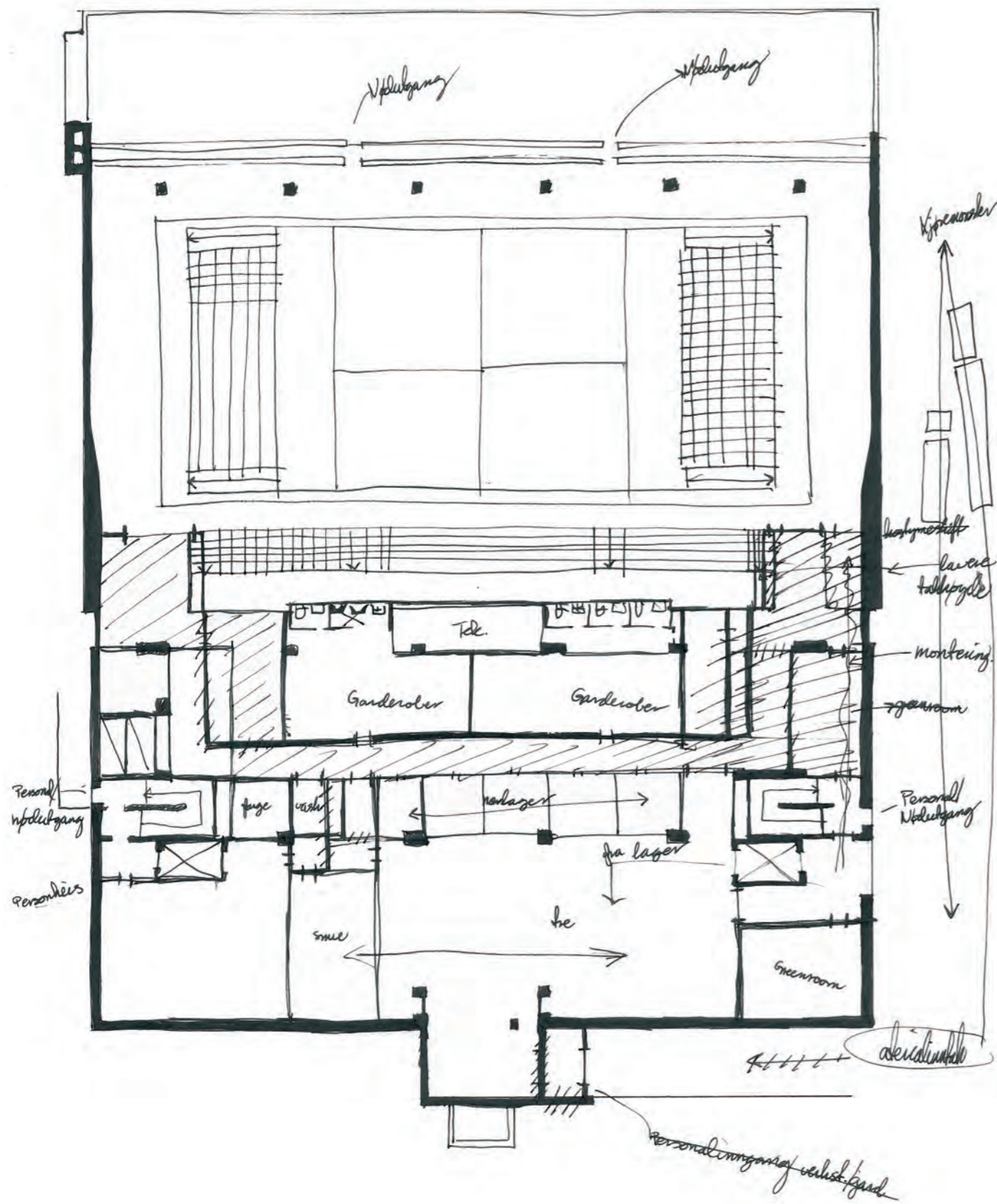
Produksjonslinjen for et teater

Materialinntak/Lager -> Verksteder -> Monteringshall -> Scenen

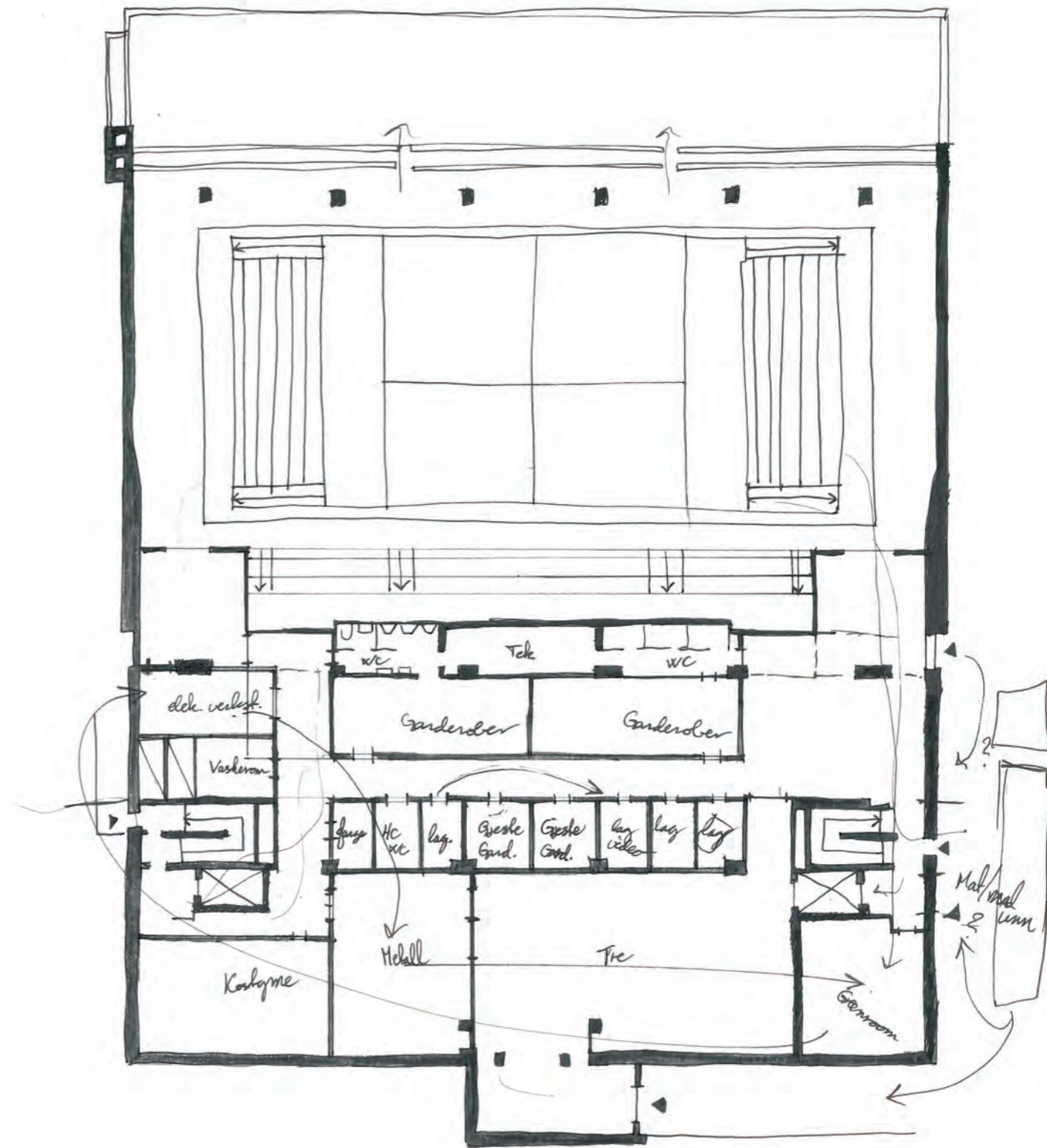


Organisering av program i kjeller

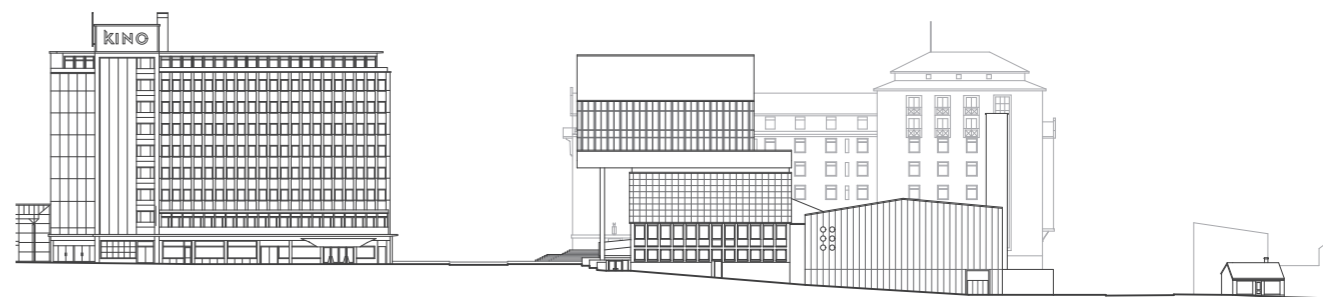
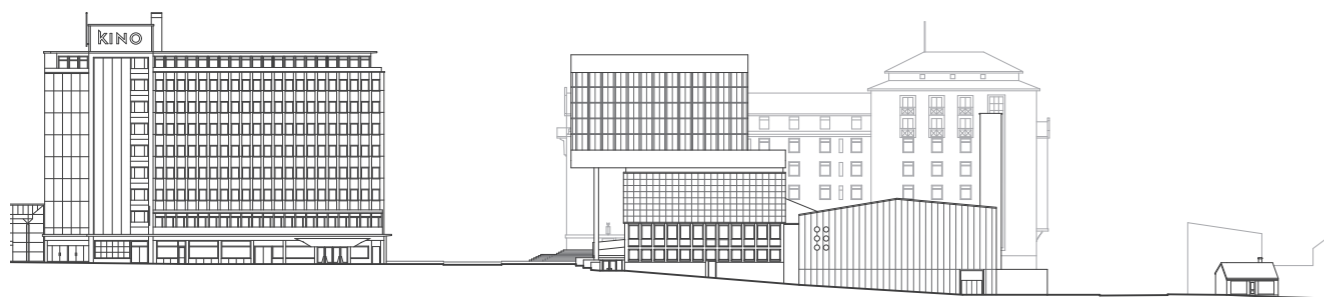
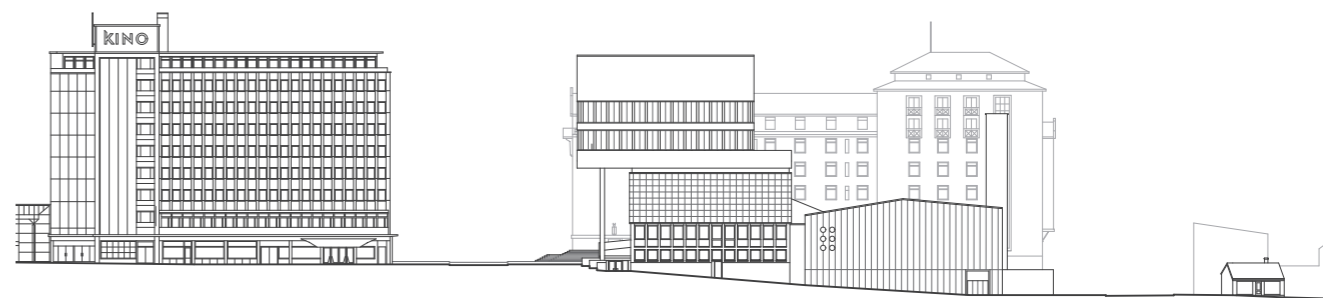
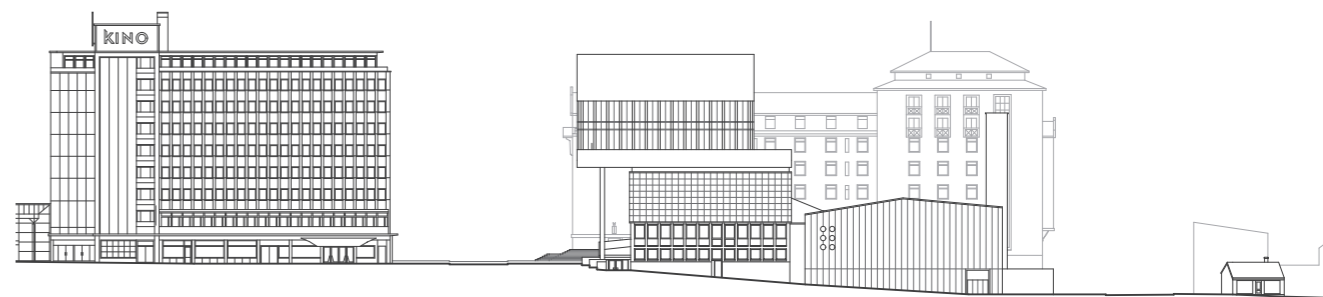
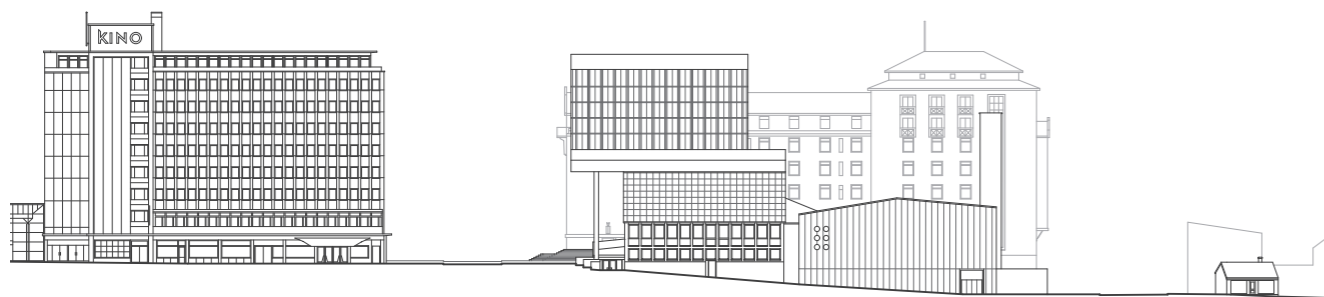
Produktjonslinjer:
 materialinnbale → lager → monteringshall → scenen



Organisering av program i 1. etasje



Organisering av program i 1. etasje



Undersøkelse av polykarbonatfelt



Eksiterende fasade med graffiti



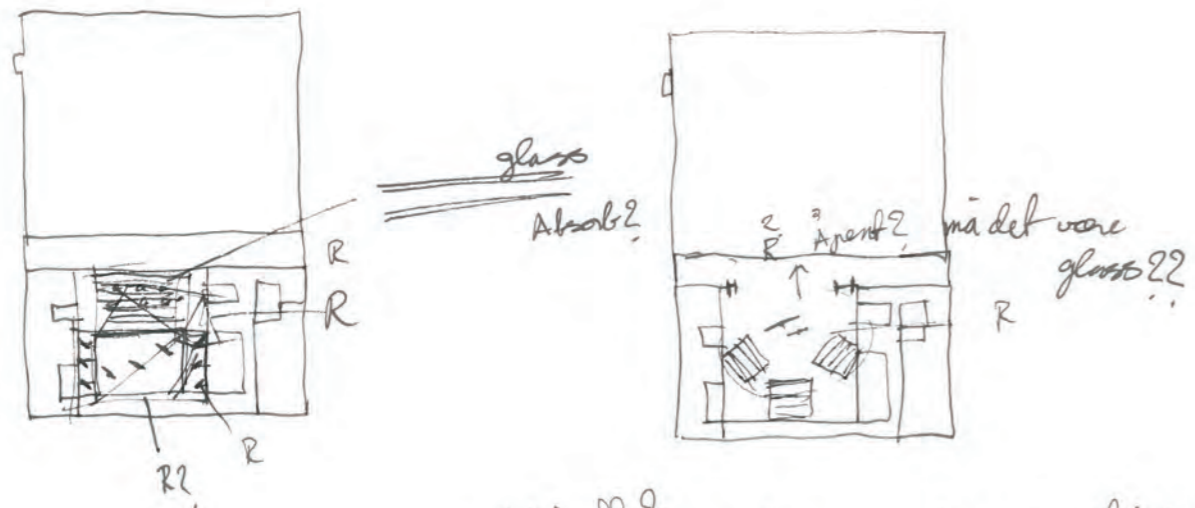
Graffiti som motiv



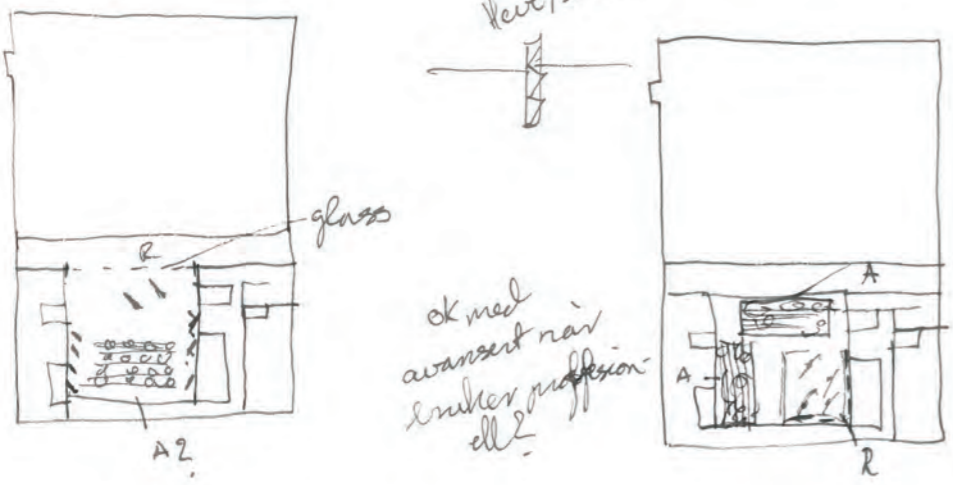
Uten graffiti



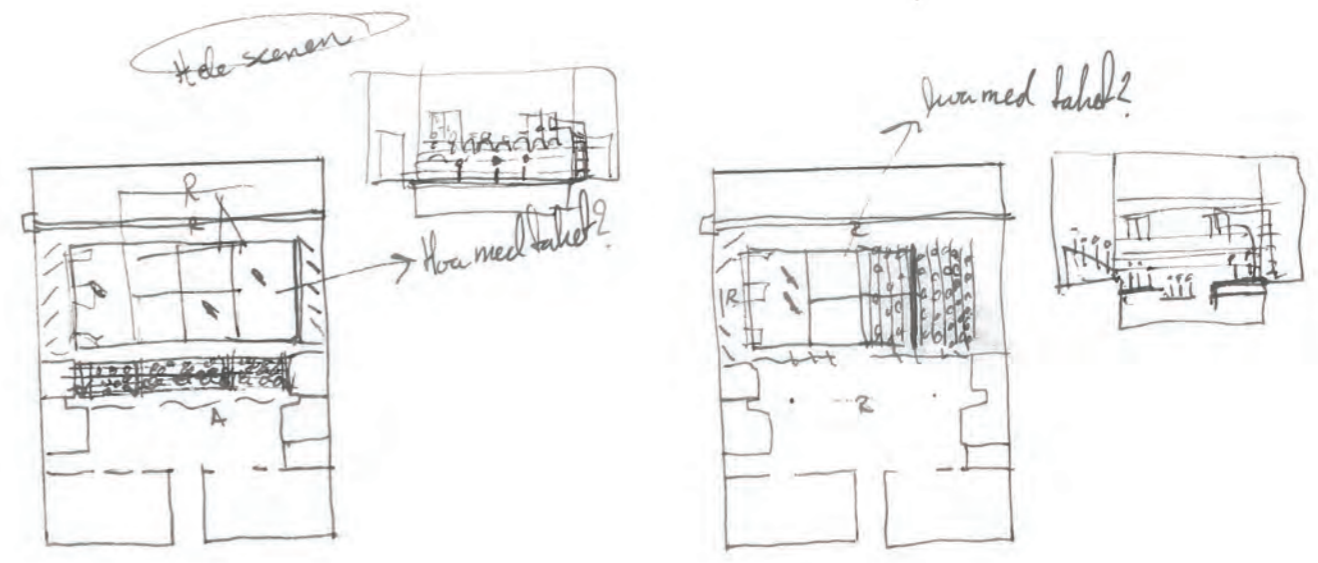
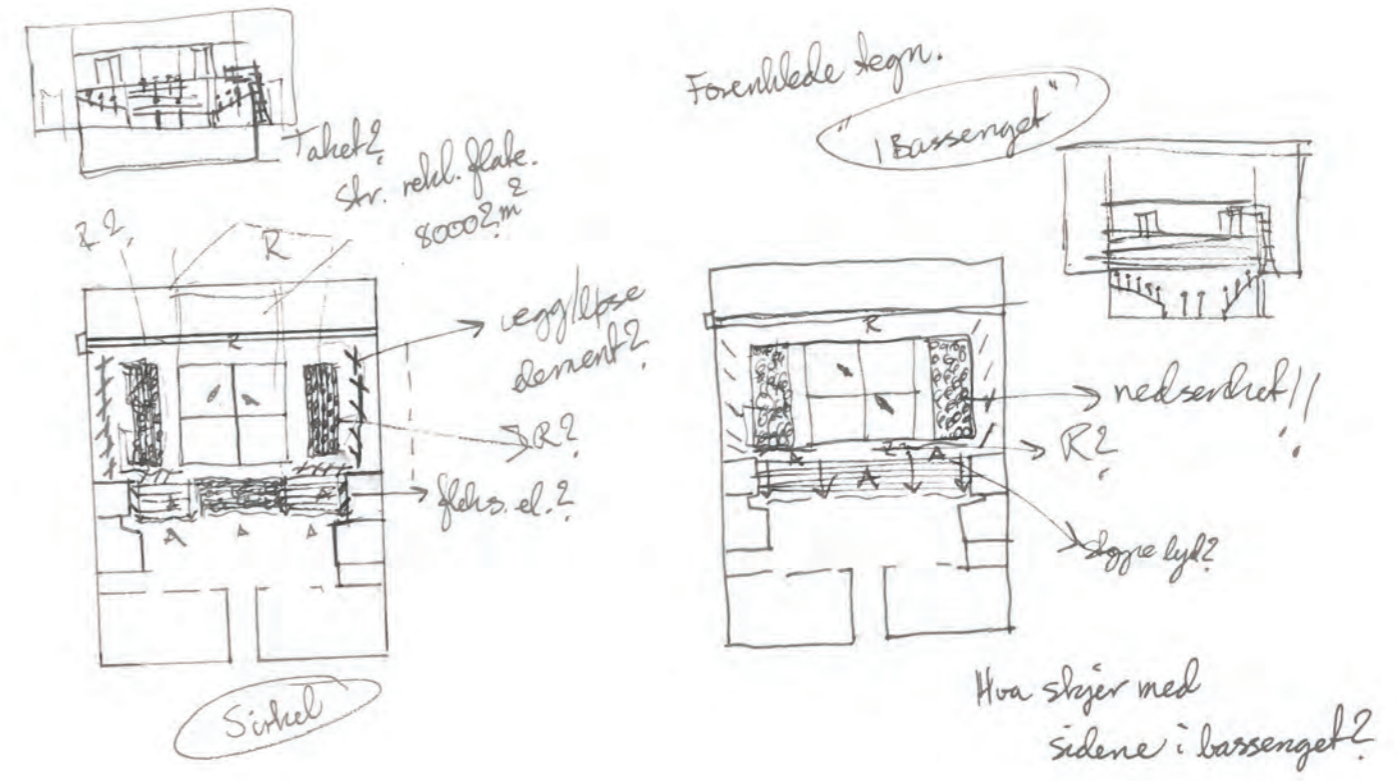
Ton i ton fargesetting



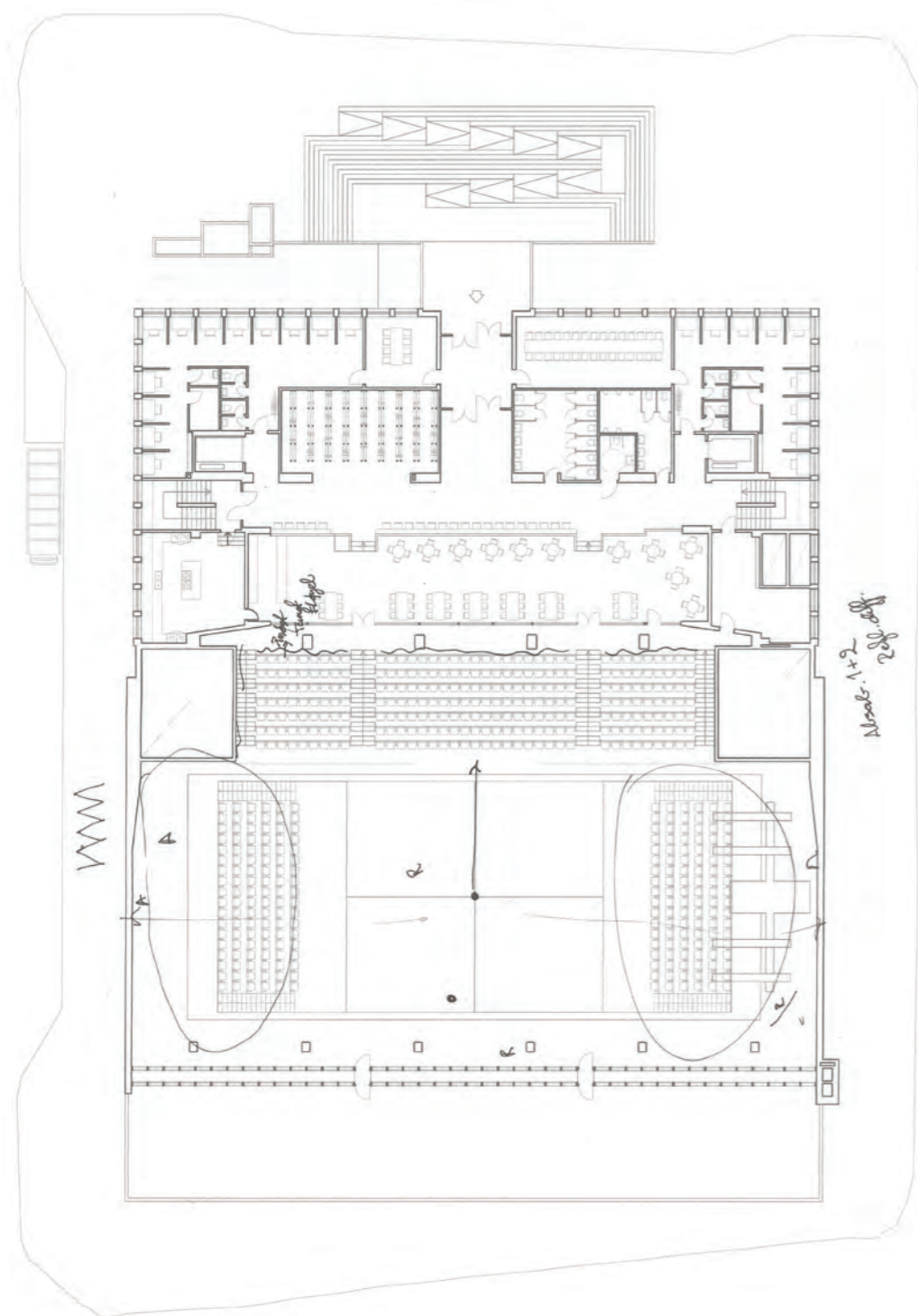
Hvordan taket opp?
Hvordan senke absorb?
Vegger med jalousi
luker



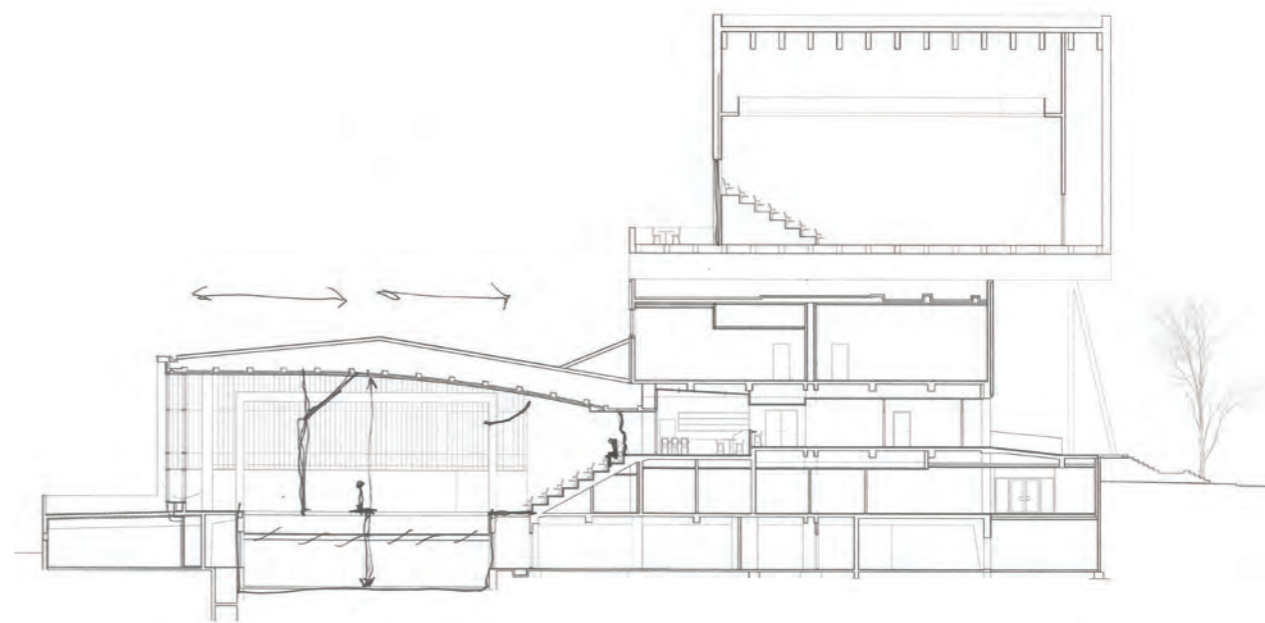
Oppsetningsscenarioer Black box



Oppsetningsscenarioer Bassenget scene



Skisse fra akustikkveiledning



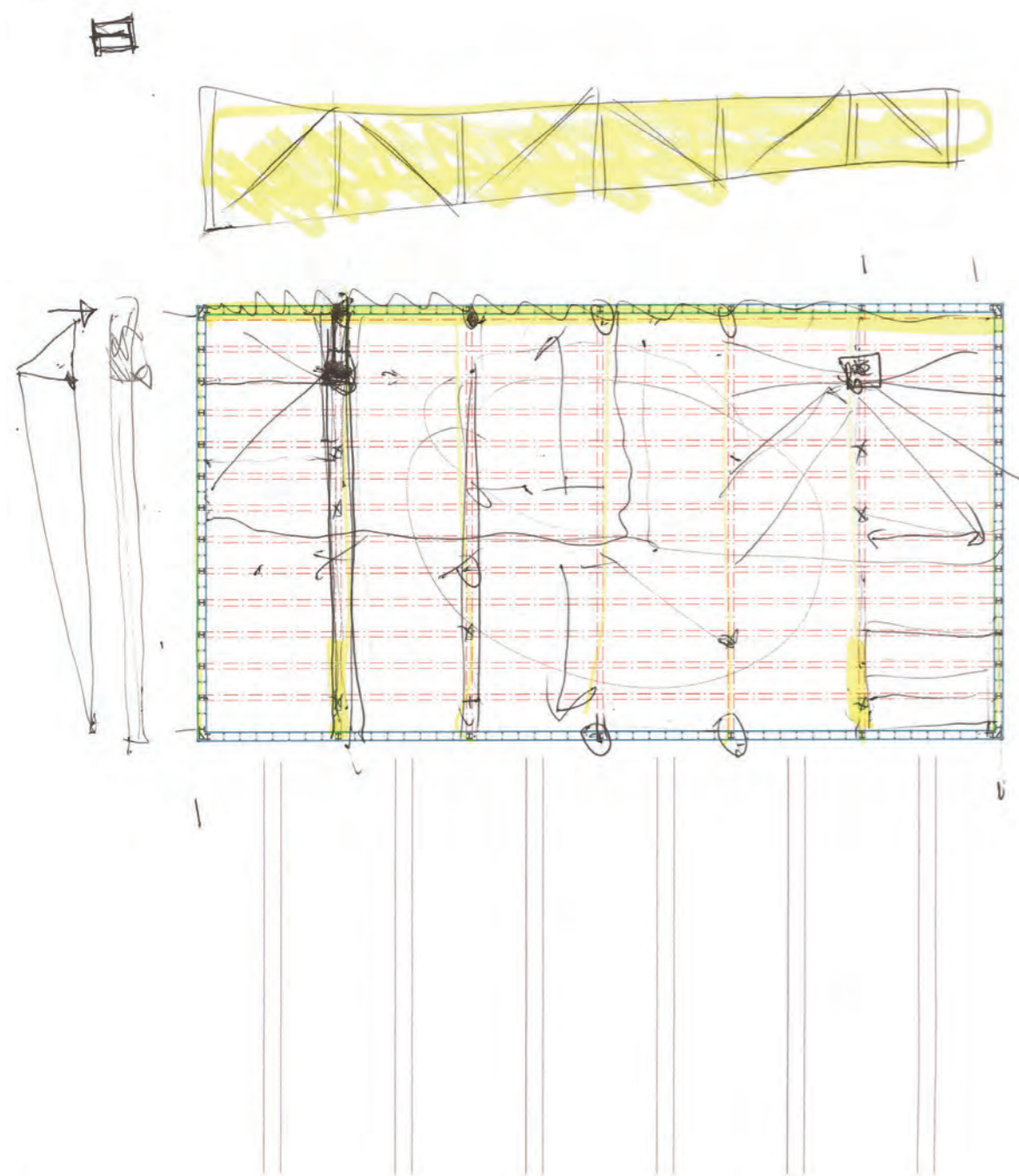
Akustikk og scene gulvets varierende høyde

AKUSTIKK VEILEDNING

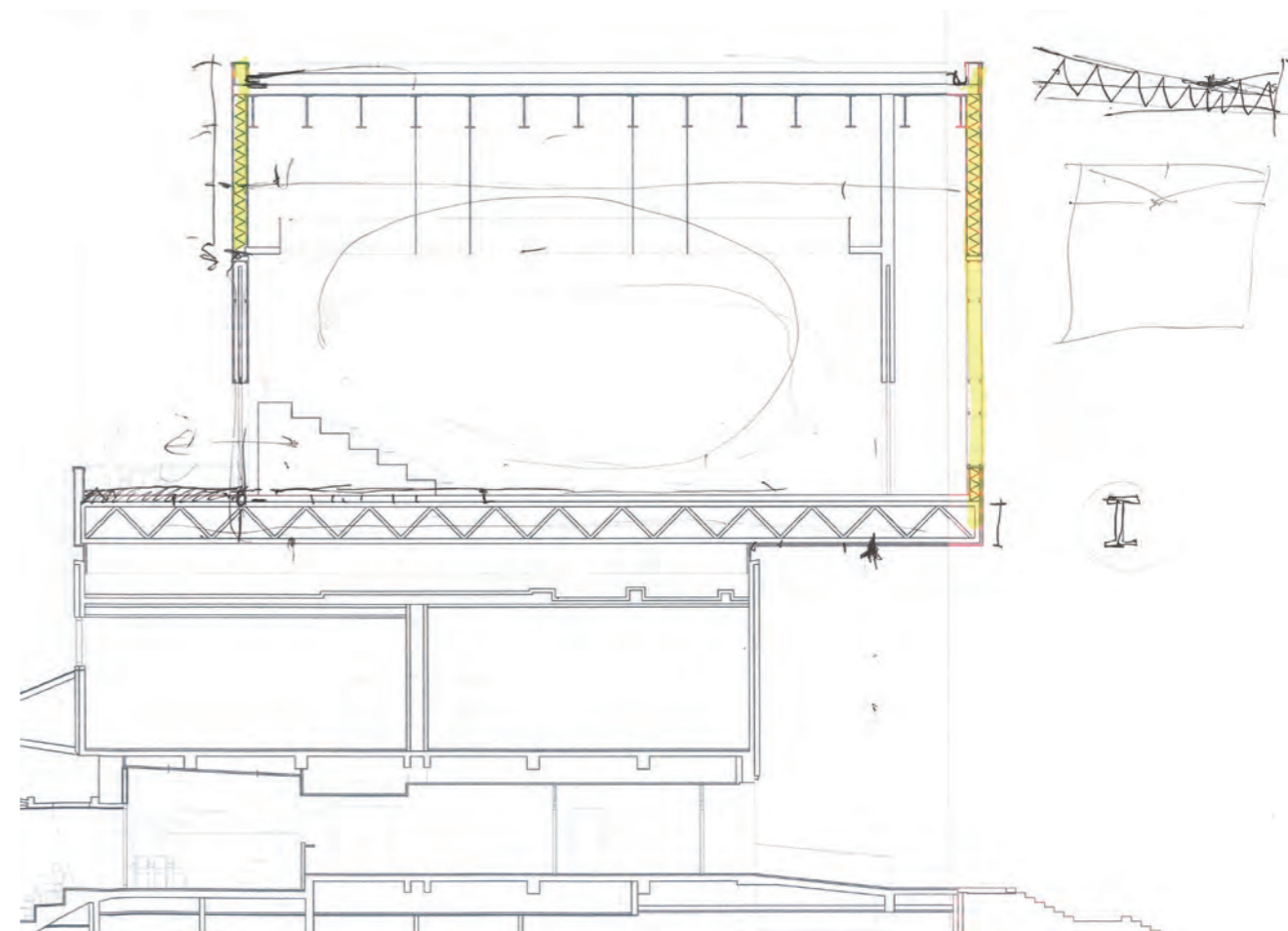
Onsdag 26. april var jeg innom hos akustikker Jan Tro, førsteamanuensis ved Institutt for elektronikk og telekommunikasjon på NTNU. Vi hadde en hyggelig prat om utfordringene knyttet til akustikk. Jan kom med en hel rekke innspill angående ulike løsninger for innretninger scenen i bassengrommet. Den varierende og generelt store takhøyden har betydning for hvor raskt det vil være mulig å reflektere lyden. Etter noen raske beregninger i forhold til høyde til taket ved ulike sceneoppsett kom vi frem til at en absorberende himling i kombinasjon med nedsenkede reflekterende element. Disse vil da kunne justeres i trå med scenegulvets høyde. Refleksjoner i bakkant av utøver, i form av glassfasaden, vil kunne være gunstig så fremt ikke avstanden blir for stor. Ved enkelte oppsettninger kan det på grunn av rommets store volum være aktuelt å bruke mindre romdannende element rundt de som opptrer for å gi kortere avstander til reflekterende overflater og dermed bedre lyd gjengivelse. En for stor avstand vil kunne gi dårlig taleoppfattbarhet på grunn av at det skapes ekko. Overflaten i bakkant av publikum bør være absorberende. Et tyktseneteppes i egnet materiale vil kunne løse dette. Kortveggene være fleksible i forhold skustikken og et panel med mulighet for vinkling og både absorberende og reflekterende overflater vil være en gunstig løsning.

VEILEDNING ANG. BÆREKONSTRUKSJON FOR TILBYGG

Tirsdag 25. april hadde jeg en siste rask prat med Bendik Manum angående bærekonstruksjonen til tilbygget på taket av den eksisterende bygningen. Han understreket hvor viktig de to søylene i front er for bæring da disse vil måtte bære vekten av hele det utkragende partiet. Avstiving av veggen mot Øst vil også være viktig da denne må kunne vireke som en skive. Han påpekte også at bjelkene i underkant mest sannsynlig ville vært kraftige sammensveisede stålbejelker og ikke et pinglete fagverk.



Skissering av krefter og laster for de ulike søylene



Vegger som vil måtte kunne virke som skiver

AVISOVERSKRIFTER I BERGENS TIDENDE OM SENTRALBADET

5. Januar: **Sentralbadet kan bli byens nye kulturhus** av Frank Johnsen

"Bergen kommune har bevilget over 400.000 kroner til en mulighetsstudie som skal vurdere en eventuell samlokalisering mellom BITteatergarasjen og Carte Blanche i Sentralbadet, inkludert prøve- og leserom for DNS."

4. februar: **Opnar festival i Sentralbadet** av Mari-Louise Ulfbæk Stephan

"først var dei symjande bytta ut med ein heil pepperkakeby. No skal Sentralbadet huse Borealis sin opningskonsert."

2. Mars: **Ideel som ny storstue for kultur** av Harald Espeland

"BIT og Carte Blanche kan danne et ideelt utnagspunkt for et nytt kulturbygg i Sentralbadet, viser rapport. Men pengene er ikke på plass."

16. april: **Sentralbadet kan bli lagt ut for salg** av Frank Johnsen

"Sentralbadet står på dagsordenen når den politiske ledelsen i Bergen møter kulturministeren i dag"

17. april: **Rystet over kommunens slagsplaner** av Frank Johnsen

"- Spillet rundt Sentralbadet har utviklet seg til en regelrett skandale, sier Svein Åge Birkeland til BT."

20 april: **Stopper salget av Sentralbadet** -Salget av Sentralbadet utsettes på ubestemt tid. av Frank Johnsen

"Gruppeleder i Høyre, Dag Skansen, vil på morgendagens møte i Bergen kommunes forretningsutvalg foreslå at salget av Sentralbadet utsettes. Dermed er det flertall for en slik løsning."



Foto: Bergens Tidende

Fra åpningskonserten "Brådypt" til Borelais festivalen 2014

Side 5. Foto: Smart Glass International. Tilgjengelig fra: https://www.flickr.com/photos/smart_glass_international/5594234099/in/set-72157626440143414

Side 8. Illustrasjon: LAN. Tilgjengelig fra: <http://www.lan-paris.com/projects/index/id/78>

Side 9. Illustrasjon: LAN. Tilgjengelig fra: <http://www.lan-paris.com/projects/index/id/78>

Side 10. Illustrasjoner: LAN. Tilgjengelig fra: <http://www.lan-paris.com/projects/index/id/78>

Side 11. Illustrasjoner: LAN. Tilgjengelig fra: <http://www.lan-paris.com/projects/index/id/78>

Side 12. Foto: Iwan Baan. Tilgjengelig fra: http://www.metalocus.es/content/system/files/imagecache/blog_content_images/images-lead/113Wyly-Theatre-9422_0.jpg

Side 13. Foto: Iwan Baan. Tilgjengelig fra: http://www.archdaily.com/37736/dee-and-charles-wyly-theatre-rex-oma/2594_2_19-wyly-exterior/

Side 14. Foto: Ben. Tilgjengelig fra: <http://bensnerdblog.blogspot.no/2010/09/portland-and-my-job.html>

Side 15. Foto: twistedsifter.com Tilgjengelig fra: <http://twistedsifter.com/2012/06/ramps-blended-and-integrated-into-stairs/>

Side 16. Foto: Vladimir Zlokazov. Tilgjengelig fra: <https://www.flickr.com/photos/livestreets/5716898272/>

Side 17. Foto: Barry Johns. Tilgjengelig fra: <http://bjalstudio.ca/robson-square/>

Side: 43. Foto: Elin Maria Nolsøe Joensen. Tilgjengelig fra: <https://instagram.com/p/hSuwuiwqhj/?taken-by=elinmarianj>

Side: 46. Foto: Ezra Stoller. Tilgjengelig fra: <https://placesjournal.org/article/modern-architecture-for-the-american-century/> (Hentet: 10.04.15)

Side 50. Foto: Joannes Marburg. Tilgjengelig fra: http://www.archdaily.com/7373/kunsthulle-lpl-osa/990118055_klp-0609640-rt16/ (Hentet: 10.04.15))

Side 51. Foto: Clement Guillaume. Tilgjengelig fra: <http://afasiaarq.blogspot.com/2013/11/alvaro-siza.html> (Hentet: 10.04.15)

Side 81. Foto: Bergens Tidende. Tilgjengelig fra: <http://www.bt.no/kultur/Stopper-salget-av-Sentralbadet-3343664.html>

Hovedveileder Jon Nordsteien, universitetslektor, NTNU

Biveileder Eir Grytli, professor, institutt for byggekunst historie og teknologi, NTNU

Bendik Manum, arkitekt og byggingeniør, professor, institutt for byggekunst historie og teknologi, NTNU

Jan Tro, akustikker, førsteamanuensis ved Institutt for elektronikk og telekommunikasjon, NTNU

Finn Bjørn Tønder, kommunikasjons og markedsansvarlig, Den Nationale Scene

Jeroen Tjeerd de Groot, teknisk sjef, Carte Blanche

Bjørn Arne Olsen, rådgiver hos eiendomsavdelingen Bergen kommune

Jarle Borlaug, driftsansvarlig idrettsservice Bergen kommune

Åshild Blomdal, ABO - plan & arkitektur