

Prosessbok

Transformasjon av den gamle røde låven ved Reins Kloster
Våren 2014, Kai Rune Haugerø

Innledning

Prosessboken gir et innblikk i mine tanker og følelser knyttet til utarbeidelsen av denne masterbesvarelsen. Boken undersøker nyttiggjøring av ulike teoretiske og arkitektoniske verktøy, noe som har hatt stor betydning for utviklingen og resultatet av denne besvarelsen.

Prosess

DAG 1 - 2. JANUAR

I dag startet selve diplomarbeidet, og dagen ble utnyttet til å skaffe oversikt og planlegge de første ukene. Utarbeidelse av tekster vil ha fokus de to første ukene, som er ment som bakgrunn og støtte for prosjektdelen av besvarelsen. Disse tekstene vil omfatte byggeskikk og stedshistorie, i tillegg til tilstandsrapport. Tilstandsrapporten vil være avgjørende for å forstå driftsbygningens konstruksjon og størrelsesforhold, og dermed bygningens kvaliteter. For å utarbeide disse tekstene er det nødvendig å innhente informasjon fra bøker, artikler og tidsskrifter.

Dagen har altså gått med til å planlegge hvordan min besvarelse skal utarte seg.

DAG 2 - 3. JANUAR

Dagen har gått med til å innhente informasjon om byggeskikk, som er den første teksten som utarbeides. Dette arbeidet er tidkrevende, men det er viktig å innhente informasjon fra gode kilder for å forstå hva byggeskikk innbefatter.

DAG 3 - 4. JANUAR

Har lest boken «byggeskikk på landsbygda» av Hjulstad, O. et al, fra 1975. I denne boken presenteres flere artikler av planleggere og arkitekter, som peker på bakgrunn og utviklingstendenser for norsk byggeskikk fram til 1975.

DAG 4 - 5. JANUAR

Fridag.

DAG 5 - 6. JANUAR

Utarbeidelse av førsteutkast for tekst om byggeskikk, og førstegangerveiledning med veileder, Eileen Garmann Johnsen.

Hun har god erfaring fra bevaring og ny bruk av eldre bygninger, og har mye å tilføre under utarbeidelsen av denne oppgaven. Hun var litt skeptisk til en omfattende teoridel, og mente jeg allerede nå burde tenke over tyngden av teori opp mot prosjekt. Teoridelen vil kunne gi god innsikt og argumentasjon for de valg som tas, samtidig som det vil utvikles en forståelse av bevaring, byggeskikk, driftsbygningen, stedet Reins Kloster og Rissa.

DAG 6 - 7. JANUAR

Har fått korrektur på førsteutkastet, og har begynt å skrive om teksten. Jeg har fått god hjelp av min kjæreste, som har god kunnskap om utarbeidelse av tekster. Etter revidering har teksten fått større helhet, og ferdigstilling kan utarbeides.

DAG 7 - 8. JANUAR

Idag har jeg fått skrevet to nye utkast til teksten. Den begynner nå å bli ferdig, og jeg har startet å utarbeide enkle illustrasjoner til teksten. Jeg tar sikte på å ferdigstillelse av teksten i morgen, og starter utarbeidelsen av en historisk tekst.

DAG 8 - 9. JANUAR

Ferdigstilling av tekst. Layout og tekst har blitt ganske greit og jeg er fornøyd med at det er såpass grundig gjennomført. Teksten har gitt meg input ved at jeg har funnet informasjon som jeg ellers ikke ville funnet.

DAG 10 - 11. JANUAR

Teorilesning av flere historiske kilder om Rein Gård og stedet Reins Kloster. Blant annet to bind som er utarbeidet av Audun Dybdahl: "Rissa Bygdebok,- fra eldre tider til 1814" og "1814 til 1940". Disse bindene forteller om gårds-, landbruks- og jordbrukshistorien til Reins Kloster og for Rissa. "Rein, kirke og kloster, gård og gods" samt "Reins Kloster, kirkelig gods kompleks og verdslig len" er to andre bok-kilder som beskriver stedets historie.

DAG 11 - 12.JANUAR

Fridag.

DAG 12. - 13. JANUAR

Fortsettelse av utarbeidelsen av historisk tekst.

DAG 13. - 14. JANUAR

Har fått utarbeidet et førsteutkast for den historiske teksten. Mye informasjon er bearbeidet og jeg føler jeg begynner å få en solid base for gårds- og stedshistorien til Reins Kloster samt kommunehistorien til Rissa.

DAG 14. - 15. JANUAR

Befaring. Reiste ut til Fosen i dag, og fikk pratet med eier av den gamle driftsbygningen, Hans Henrik Horneman.. Tema for samtalen var behov og dybde i prosjektet. Det ble senere utført en tilstandsrapport av bygningen. Jeg hadde forberedt meg ved å få grunnlag av fylkesantikvar Hauke Haupt, og fulgte skjemaene jeg mottok fra han. Jeg gikk igjennom bygningdelene, tok bilder og noterte tilstanden. Umiddelbart, uten å ha bearbeidet resultatene, så ser det ut som om den gamle driftsbygningen er i relativt god stand. Bærekonstruksjonen er tørr og fin, og grunnmuren av betong og naturstein ser bra ut. Det er imidlertid en del fuktskader i tak, og husdyrsrommet har forfalt. Det gjelder også for bærekonstruksjonen i husdyrsrommet. Utvendig trenger bygningen utskiftning av panel og nye vinduer.

DAG 15. - 16.JANUAR

Har korrigert førsteutkastet for den historiske teksten, og utarbeidet et andreutkast.

DAG 16.- 22. - 17. JANUAR - 23. JANUAR

Ble forespurt om å hjelpe til på arkitektkontoret til Rambøll denne uken. Føler jeg ikke kan si nei til å jobbe, ettersom det kan ha påvirkning for en eventuell ansettelse fra sommeren. Samtidig vet jeg at jeg må jobbe jevnt med masteroppgaven. Med andre ord: Et lite dilemma.

DAG 23. - 24. JANUAR

Sto opp tidlig og startet med den videre utarbeidelsen av historien og funksjonen på Rein Gård. Har fått skrevet ferdig 3. utkastet, og teksten begynner å falle på plass. I helgen har jeg planlagt å utarbeide tilstandsrapporten.

DAG 24. - 25. JANUAR

Har fått ferdigstilt den historiske teksten i dag. Tittel på tekst ble: "Rein Gårds og Reins Klosters historie og betydning".

DAG 25. - 26. JANUAR

Fridag.

DAG 26. - 27. JANUAR

Har utarbeidet layout for "Rein Gårds og Reins Klosters historie og betydning". Det ble et greit resultat, og jeg er fornøyd med mengden informasjon og analyser jeg har fått ut av teksten. Startet også å utarbeide resultatene fra tilstandsrapporten. Jeg håper forståelses- og læringskurven for stedet og driftsbygningen økes som følge av dette, og gir god oversikt over bygningskroppen, hvilke tiltak som må utføres og oversikt over høyder, lengder og planløsning

DAG 28. - 29. JANUAR

Utarbeidelse av tilstandsrapport.

DAG 29. - 30. JANUAR

I dag har jeg fått skrevet ferdig tilstandsrapporten, og utarbeidet en layout. Tilstandsrapporten har gitt meg et svært godt utgangspunkt for å forstå bygningen og hvordan den fremstår i dag. I tillegg har jeg god oversikt over hvilke tiltak som må gjøres. Jeg har brukt plantegningssgrunnlaget fra 1975 til å tegne nøyaktige planer over 2. og 3. - etasjen av bygningen, som ikke eksisterer. Dette har gitt meg god oversikt over hvor stor denne bygningen faktisk er. Alt i alt har tilstandsrapporten gitt meg verdifull informasjon, og har fungert som en analysemetode. Uken hos Rambøll har satt meg litt tilbake i forhold til tidsplanen min, men jeg ligger fortsatt på skjema, og skal i følge tidsplanen starte med behovsdekking neste uke. Jeg må få utarbeidet skissemodell og 3D - modell før det.

DAG 30. - 31.JANUAR

Har modellert utgangspunkt for den fysiske modellen, og utgangspunktet for 3D - modell.

DAG 31 -32. - 01 - 02. FEBRUAR

Fridag

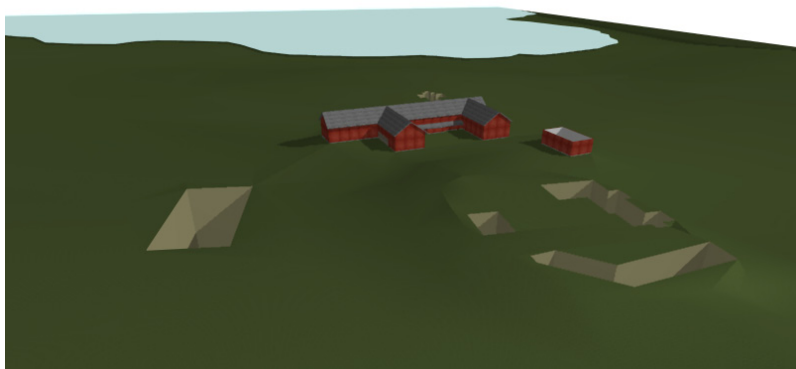
DAG 33. - 03. FEBRUAR

I dag har jeg startet å utarbeide en fysisk modell. Bestemte meg for at jeg skal presentere tre modeller til innlevering i mai. En modell i 1:1000, som gir oversikt over beliggenheten til Reins Kloster. En modell i 1:500, som går litt mer inn på uteområdet på gården og klosteret, og en modell i 1:100 som skal vise konstruksjon, mulig organisering og utforming for ny bruk.

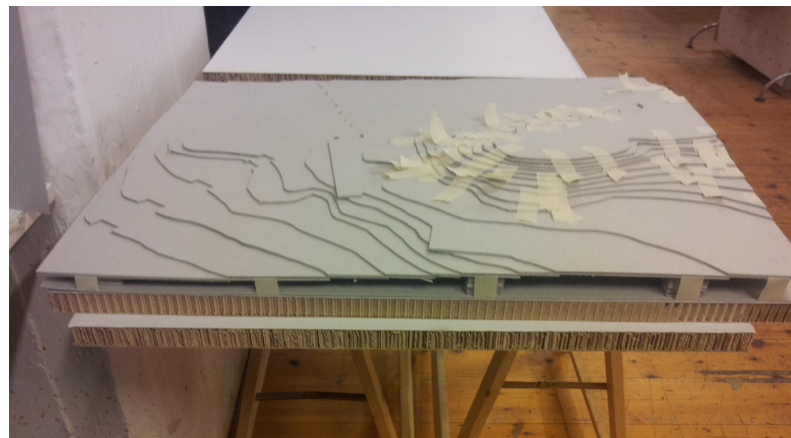
DAG 34. - 04. FEBRUAR

I dag har jeg fortsatt jobbingen med modell, og har blitt ferdig med kotemodellen.. I morgen bør jeg sette opp husene og samtidig begynne å se på en funksjon for den gamle driftsbygningen. I tilknytning til dette er det nødvendig å finne gode referanseprosjekter. Jeg ønsker i tillegg å foreta en del analyser i form av lokalisering, eksisterende tilbud, knutepunkter og gårdens produkter.

Jeg har avtalt et møte med Rissa Utvikling KF mandag 10. februar for å diskutere behovene i Rissa og fremtidig bruk av den gamle driftsbygningen på Reins Kloster. De har mye erfaring rundt ny bruk av gamle driftsbygninger og kan tilføre verdifull kunnskap for utarbeidelsen av oppgaven.

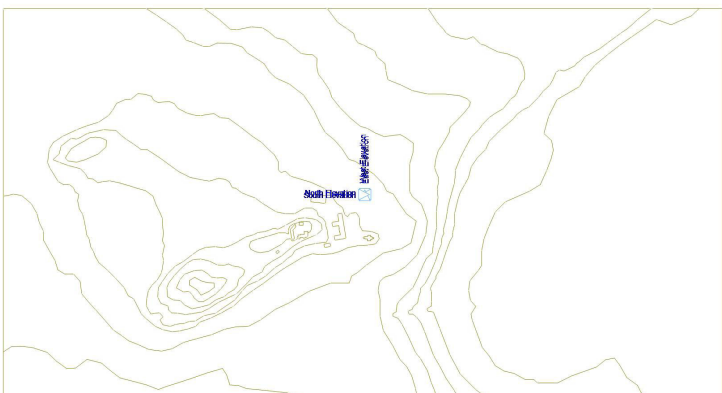


Enkel 3D-modell av den gamle driftsbygningen med Botnfjorden i bakgrunnen.

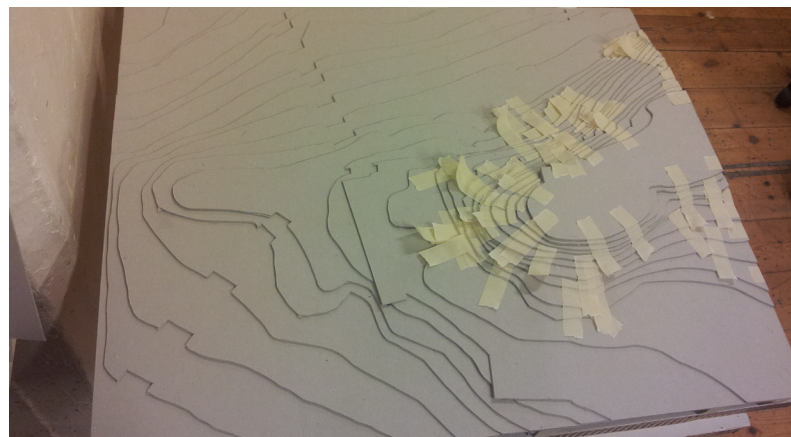


Fysisk modell, 1:500.

GRAPHISOFT, www.graphisoft.com, Autodesk, Autodesk



Grunnlag for 3D-modell.



Fysisk modell, 1:500.

DAG 35. - 05.FEBRUAR

Første dag av behovsavdekking har gått med til å planlegge denne fasen av masteroppgaven. Innhenting av informasjon og referanseprosjekter er i denne sammenheng viktig for å se hvordan andre driftsbygninger er tilrettelagt for ny bruk. Driftsbygningen står tom og uten funksjon fordi den ikke lenger tilfredsstiller sitt bruk. Derfor er det viktig at jeg ikke bare restaurerer bygget, men også gir den en funksjon som bidrar til samfunnsnytte og bevaring.

Jeg ønsker å ha en bred synsvinkel for å undersøke mulige funksjoner. Dette for å ikke utelukke funksjoner som kan være aktuelle.

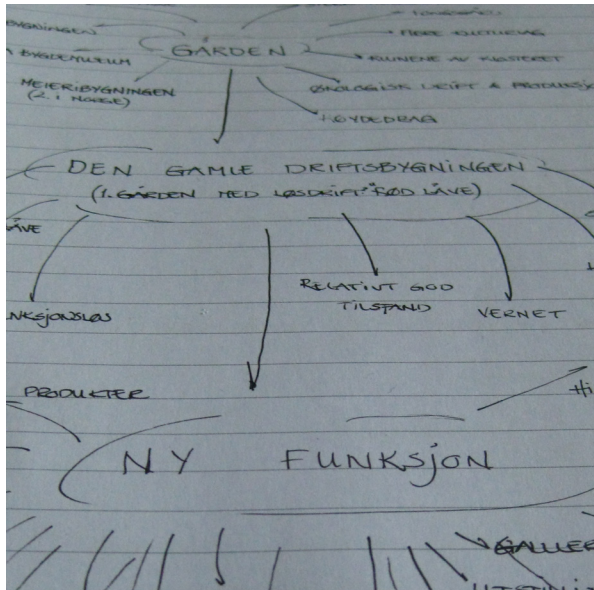
DAG 36. - 06.FEBRUAR

«Det meningstomme må gis ny mening. Det som har falt ut av tiden, må få nytt liv. Noe som bare er fortid, må innplasseres i samtiden på en produktiv måte og sees som en ressurs for fremtiden» (Lønning, D.J., 2013).

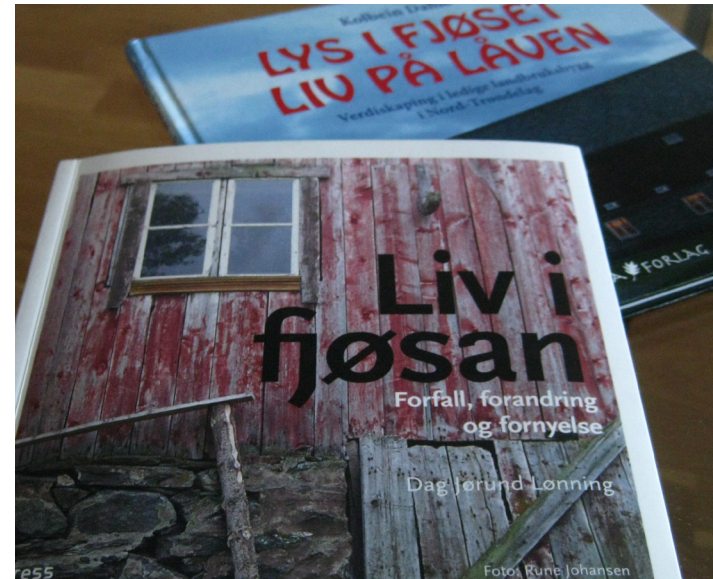
Har lest bøkene "Liv i fjøsan" av Dag Jørund Lønning, og "lys i fjøset, liv på låven" av Kolbein Dahle. «Liv i fjøset, liv på låven» forteller om landbrukshistorien og kulturen i Nord-Trøndelag gjennom eksempler på ny bruk av gamle driftsbygninger. «Liv i fjøsan» var en tankevekker og svært interessant lesning. I boken har han, D.J. Lønning, fulgt utviklingen av ti gamle driftsbygninger i Nordland, gjennom et fylkeskommunalt prosjekt for å tilrettelegge for mulig ny bruk av gamle driftsbygninger. Han tar opp svært interessante problemstillinger gjennom hele boken, og nevner blant annet at for å oppnå kvalitet og suksess er det essensielt at glødende engasjement og ideer kommer fra gårdsbruker og de fastboende. Med det mener han at ingen nyskappingsprosjekt vil lykkes uten at det er bygd på et fundament av menneskelig interesse. Videre mener han at dersom tomme fjøs igjen skal få en samfunnsnyttig funksjon, må fokuset flyttes fra den materielle bygningen til menneskelig engasjement og trivsel. I denne sammenhengen handler det om at vi ikke må ha bygningen som utgangspunkt for å finne riktig funksjon, men den menneskelige ideen, trivselen og engasjementet. Når dette er utarbeidet og konkretisert, er det mulig å se på driftsbygningen som en ressurs som allerede står, som trenger transformasjon for å passe inn i engasjementet og ideen. Boken er givende og tankevekkende, og har hjulpet meg med å se på oppgaven i et større og fornyet perspektiv.

DAG 37. - 07. FEBRUAR

Veiledning med Eileen. Jeg fikk noen arbeidsoppgaver av Eileen for å komme i gang med prosjektdelen av oppgaven. Hun mente det er viktig å utarbeide snittegninger som undersøker mulige funksjoner opp mot klimatisering og løsninger for ny bruk av den gamle driftsbygningen.



Idémyldring i tilknytning til behovsavdekking.



Bøker som referer til eksempler for ny bruk av gamle driftsbygninger.

DAG 38 - 39. - 08 - 09. FEBRUAR

Fridager.

DAG 40. - 10. FEBRUAR

Møtevirksomhet med Rissa Utvikling KF. De har bred erfaring fra ledige landbruksbygg, og sitter med lokal kunnskap om Rissa. På møtet diskuterte vi muligheter og behov, og de bekreftet veldig mye av det jeg har fått med meg gjennom utarbeidelsen av tekster.

Jeg presenterte hvordan jeg så for meg den videre utarbeidelsen av masteroppgaven, og diskuterte en idé som jeg utarbeidet i går. Denne ideen er et mulighetsstudie som tar for seg 3-5 ulike funksjonsscenarioer for ny bruk av den gamle driftsbygningen. Disse funksjonene er i utgangspunktet likestilte, og alle kan fungere som en mulig løsning. Basert på snittegninger, plantegninger, aksiometri og organisering av bygningsskropp og uteareal undersøkes ulike funksjoner. Dette vil, aktørenes interesser, gi meg muligheten til å finne frem til en mulig ny bruk av driftsbygningen. Dette blir derfor utgangspunktet for prosjektdelen av min masterbesvarelse. Rissa Utvikling KF stilte seg positivt til dette, og vi diskuterte hvilke funksjoner som kan være aktuelle.

DAG 41. - 11. FEBRUAR

Møtet med Rissa Utvikling KF resulterte i å finne frem til fire i utgangspunktet likestilte funksjoner, som skal undersøkes ved et mulighetsstudie. Disse fire er: a), driftsbygningen som lagerlokale. Med lagerlokale menes her lagring av båter, større kjøretøy og mindre lagringsboder. b), driftsbygningen som museum- og galleri. Her kan det bli et landbruksmuseum, Bojermuseum og kunstgalleri i tilknytning til lokale kunstnere og verkene til Johan Bojer. c), driftsbygningen som selskaps-, konferanse- og kulturlokaler, og d), driftsbygningen som produksjonslokaler.

Dag 42.-46. - 12. FEBRUAR- 16. FEBRUAR

Jeg har hatt influensavirus i kroppen de siste fem dagene, og vært ute av stand til å arbeide med mesterbesvarelsen.

DAG 47. - 17. FEBRUAR

Utarbeidelse av snittegninger og planløsninger for scenario en.

DAG 48. - 18. FEBRUAR

Utarbeidelse av snittegninger og planløsninger for scenario en. Det er viktig at jeg setter meg inn i de ulike funksjonene, og evaluerer de mot hverandre når undersøkelsene er ferdig utarbeidet. Jeg har slitt med å finne ut av organiseringen av både båter og de generelle lagringsbodene, men føler jeg har fått til et greit forslag som ikke bare tar for seg bygget som et svært enkelt lager, men som også prøver å tilføre noen kvaliteter. Samtidig er det viktig å utarbeide en løsning som gir god generalitet og fleksibilitet, slik at bygningen ivaretar sin tilpasningsdyktighet, representert ved åpne planløsninger og oversiktlige arealer.

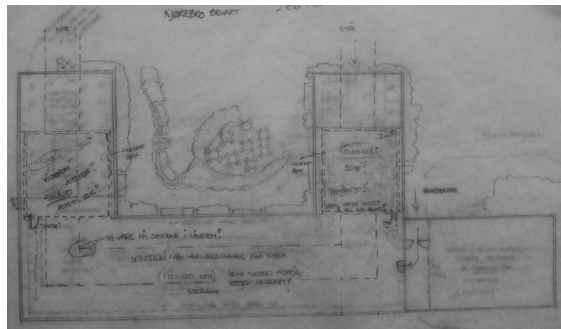
DAG 49. - 19. FEBRUAR

Har fått utarbeidet illustrasjoner for å vise hvordan bygningen kan bli seende ut dersom det skulle bli en lagringsfunksjon. Jobbet også litt videre med 3D - modellen og planløsninger. Føler jeg har gjort et godt stykke arbeid for denne funksjonen, og sier meg ferdig for denne omgang. Har også skrevet en tekst om de grepene jeg har gjort. Denne teksten vil bli ferdigsstilt når jeg går gjennom de gitte forutsetningene og sammenligner de ulike funksjonene. Utarbeidelsen av scenarioet har vært tidkrevende, men kan være med på å gi et godt grunnlag for hvilke forutsetninger som er avgjørende for mulig ny b av funksuk av den gamle driftsbygningen på Reins Kloster.

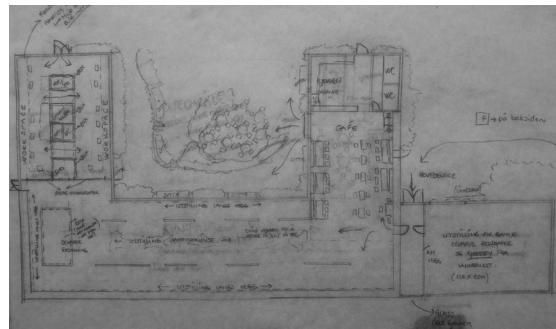
DAG 50. - 20. FEBRUAR

Oppstart scenario to - museums- og galleriformål. I dette scenarioet har driftsbygningen en museumsfunksjon, hvor det er museumscafe, utstillinger av den lokale forfatteren og kunstneren Johan Bojer, kunstatelier/verksted, utstilling av lokale kunstnere samt utstilling av historiske landbruksredskaper- og kjøretøy. Drivkraften bak en slik funksjon er tilstede fordi Rissa bygdemuseum allerede har omvisninger på gården, samt at omvisningene mangler et cafetilbud. Johan Bojer var en suksessfull forfatter og kunstner som bygda er svært stolte av. Han har i tillegg reist nye Rein Kirke, som er en eksakt kopi av den opprinnelige kirken. Denne kirken blir i bygda omtalt som «bojerkirka».

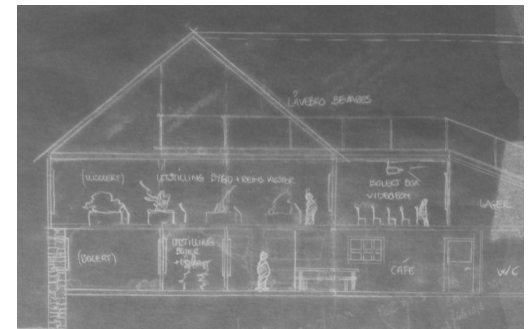
Det eksisterer et museum for Johan Bojer i Rissa sentrum, men Rissa Utvikling mente det var en god og gjennomførbar ide å flytte muséet til den gamle driftsbygningen. På den måten kunne det bli en mer konsentrert helhet av Johan Bojers livsverk. Rissa Utvikling fortalte også at bygda har samlet på, og bevart svært mange redskaper og kjøretøy fra landbrukshistorien. De fortalte at det i mange år har vært planer for å vise disse frem, men at det har manglet initiativ og lokaler. Med tanke på en helhetlig museumsaktivitet som funksjon, som kan vise frem driftsbygningens historie og utvikling, passer en slik landbrukssamling svært godt inn.



Skissering av plan/sninger tilknyttet scenario en.



Skissering av plan/sninger i tilknytning til scenario en.



Undersøkelse av snitt i tilknytning til scenario en.

DAG 51. - 21. FEBRUAR

I dag har jeg fortsatt å jobbe med museumsscenarioet, og fortsatt tegninger av snitt og plantegninger. Jeg har skissert ut flere varianter av en mulig organisering av scenarioet, uten at jeg har kommet frem til en presis planløsning.

DAG 52. 53. - 22. - 23. FEBRUAR

Fridag

DAG 54. - 24. FEBRUAR

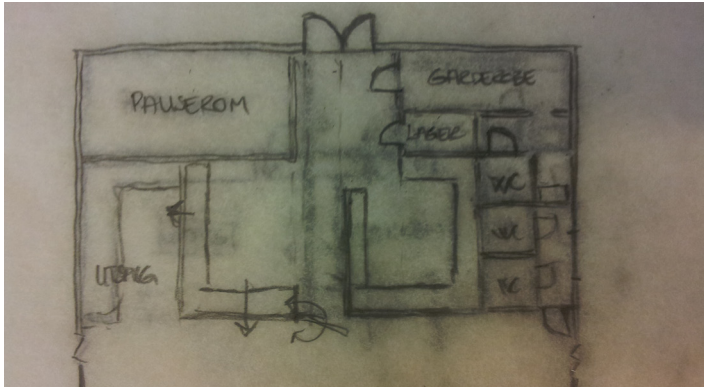
I dag har jeg fått ferdigskissert en presis plantegning etter å ha slitt med en kjøkkenløsning i tilknytning til cafeén. Denne ble uttegnet mange ganger, og videre prøvd ut i plantegninger. Har omsider funnet frem til en grei løsning av kjøkkenet. Jeg har også utarbeidet et forslag for galleriet, forbedret atelieret, og sett på å eventuelt etablere to bokser i andre etasje. Disse to boksene vil da fungere som klimatiserte fleksible rom,. De er tenkt som egne konstruksjoner på innsiden av den opprinnelige konstruksjonen.

Dag 55. - 25. FEBRUAR

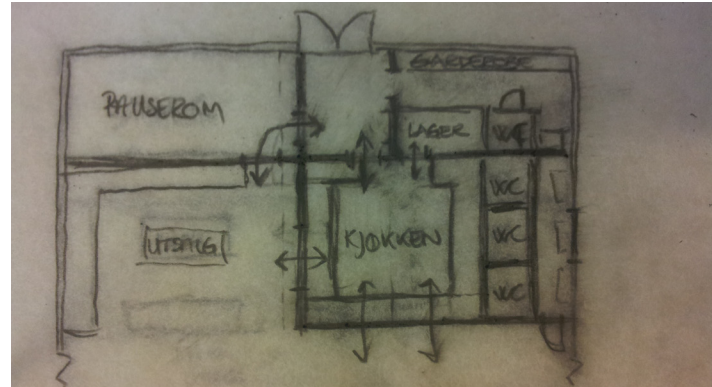
3D - modellering av scenario. Modelleringen tar veldig mye tid, men gir meg gode referanser, perspektiver og oversikt over løsninger. Prosessen med å kombinere snitt, planløsninger og 3D - modellering fungerer bra, og gir meg innsikt og forståelse for hvordan de ulike rommene kan organiseres.

DAG 56. - 26. FEBRUAR

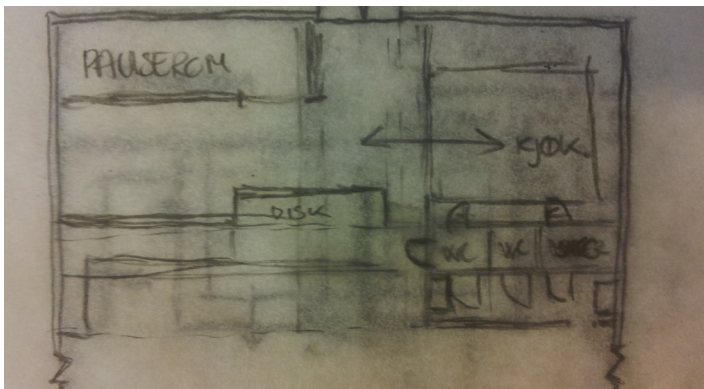
Fortsettelse av snittegninger, planløsninger, 3D-modellering og utarbeidelse av illustrasjoner er stikkord fra arbeidet utført i dag. Arbeidet er tidkrevende, men vil forhåpentligvis bidra til en større forståelse av hvilke forutsetninger som er avgjørende for en mulig ny bruk av den gamle driftsbygningen. Nå er det litt over to uker til midtsemester, 12. og 13. mars, og jeg har som mål å bli ferdig med alle scenarioene, samt evalueringen av de ulike scenarioene. Jeg ønsker å skape en diskusjon rundt ny bruk av den gamle driftsbygningen ved gjennomgang og jobber derfor for å ferdigstille mulighetsstudiet til midtsemester.



Undersøkelse av kjøkken i tilknytning til scenario to.



Undersøkelse av kjøkken i tilknytning til scenario to.



Undersøkelse av kjøkken i tilknytning til scenario to.



Låverom vist som galleri i tilknytning til scenario to.

DAG 57. - 27. FEBRUAR

Ferdigstillelse av scenario to. Jeg har funnet ut at jeg ikke kommer dypt nok ned i alle forutsetninger som kan være avgjørende for en mulig ny bruk av den gamle driftsbygningen. Forutsetningene er for tidkrevende, noe som gjør at oppgaven er for stor. Dette gjør at jeg må avgrense oppgaven, og være ydmyk på at det eksisterer forutsetninger som kan være avgjørende for mulig ny bruk, som ikke undersøkes like grundig som andre forutsetninger. Det er grunn til å notere at det allerede nå, ser ut til at den beste løsningen for ny bruk av driftsbygningen er en kombinasjon av de fire scenarioene som undersøkes.

DAG 58. - 28. FEBRUAR

Har fått startet å jobbe med scenario tre i dag. Dette scenarioet har som formål å utforske mulighetene for å etablere en totalpakke for selskaps-, kultur- og konferansearrangementer. Jeg startet å skissere konsept, planløsninger og snitt om hverandre. Det er en arbeidsmetode som fungerer veldig bra. Her får jeg strukturert tanker, og det resulterer i en eller annen form for organisering som jeg arbeider videre med.

DAG 59. - 60. - 01. - 02. MARS

Fridager.

DAG 61. - 03. MARS

Masteroppgaven er i dag halvvei, og 10 uker er unnagjort. Bearbeidelsen av planløsninger, snitt og konsept har vært stikkord for dagens gjøremål. Dette har resultert i, en til nå, brukbar planløsning. Det har vært vanskelig å organisere funksjonene, fordi bygningskroppen er så omfattende. Ved en rask kalkulering, omfatter første etasje, foruten tilbygg, hele 900 m².

DAG 62. - 04. MARS

En mer nøyaktig plantegning har blitt utarbeidet i løpet av dagen, og det har videre blitt utforsket ved hjelp av snittegninger. Hadde en rask veiledning med Eileen i dag, hvor vi gikk igjennom det jeg har arbeidet med, og jeg fikk fortalt henne hvordan jeg ser for meg oppgavens videre utvikling og viktigheten av oppgavens teoretiske tyngde. Den har som hensikt å vise kartlegging og metode. Eileen var positiv til ideen vedrørende et mulighetsstudie, og mente det var en fruktbar måte å arbeide på. Av de løsningene som er utarbeidet, ga veileder uttrykk for at løsningene var noe forsiktig, og at disse kunne sette større preg på fasade og bygningsstruktur. Uterommets kvaliteter ble også påpekt som viktige og potensielt fantastiske rom som burde utnyttes og knyttes til driftsbygningen i større grad enn tilfellet er per i dag i prosjektet.

DAG 63 - 05. MARS

Utarbeidelse av 3D-modell i tilknytning til alle scenarier.

DAG 64. - 06. MARS

Denne dagen har gått med til utarbeidelse av illustrasjoner for scenario en og to, samtidig som scenario tre ble ferdigsatt.

DAG 65 - 07. MARS

Oppstart scenario fire - produksjonslokaler. Har bestemt at alle scenarier skal utarbeides i så stor grad som mulig, frem til midtsemester 12. mars. Dette for å skape en diskusjon rundt løsninger, forutsetninger og andre aspekter. I tilknytning til oppstarten av scenario fire, er det, som ved de andre scenarioene innhentet bakgrunnsinformasjon om funksjon, og funnet frem til referanseprosjekter. En slik start for hvert scenario har vært viktig for utarbeidelsen av disse, blant annet ved å se på hvordan løsninger og inngrep er utført ved referanseprosjektene.

DAG 66. - 08. MARS

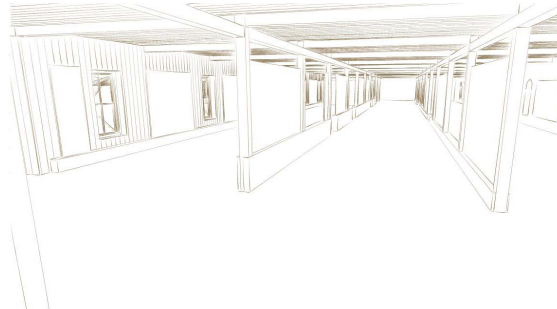
Arbeidet med å skissere ut ulike varianter av plan og snitt samt undersøkelse av arealer som kreves i tilknytning til produksjon, har vært tema for denne dagen. Det er lite tilgjengelig informasjon av nøyaktig hvor mye areal som kreves ved blant annet et ølbryggeri, noe som har ført til at organiseringen har vært trøblete, og ikke fremstår som tilfredsstillende. I løpet av dagen ble det tilslutt utarbeidet en planløsning som knytter café og gårdsbutikk med øvrig aktivitet. Jeg tenker også mye på veileders råd, og forsøker å etterstrebe større og bedre arkitektoniske løsninger.

DAG 67. - 09. MARS

I dag har jeg finpusset på planløsningen for første etasje i scenario fire. Jeg ser for meg andre etasje som arrangementslokaler, både som kulturarena og selskapsarena. Det hadde vært interessant å utforske muligheten for å etablere enkel servering og skjenkebevilling under arrangementer, noe som kan forsterke og fremheve gårdens produkter. Serveringen kunne for eksempel samarbeide tett med en lokal kokk, som tilbyr en matopplevelse basert på gårdens produkter. Dette er et tilbud som ikke kan tilbys hver eneste dag, men som kan være eksklusiv for å skape etterspørsel. Dagen ble avsluttet i Artlandis 5.0., som er et renderingsprogram som viser bedre materialitet, som kan bidra til at illustrasjoner kommuniserer på en tydeligere måte.



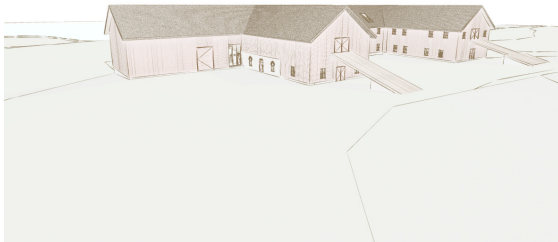
Låvebro vist omdannet til lagerboder i scenario en.



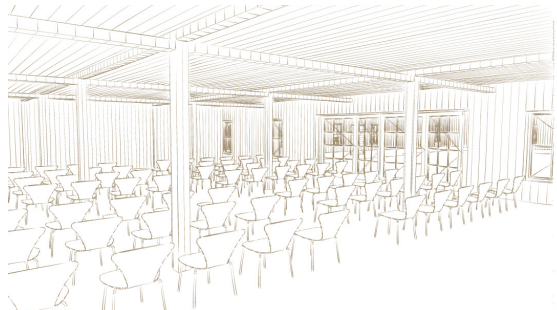
Husdyrrom illustrert som galleri i scenario to.



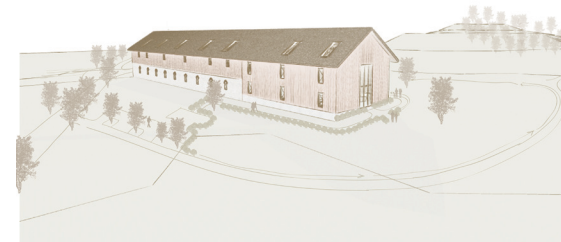
Husdyrrom som lager for større kjøretøy.



Undersøkelse av fasadeinngrep og utearealer.



Konferanselokaler fra scenario tre.



Undersøkelse av utearealer og hovedinngang.



Hovedinngang ved scenario to.



Tilbygg vist som adkomsthall med utsalg i scenario tre.

DAG 68. - 10.MARS

Det er kun få dager igjen til midtsemester, og mulighetsstudiet begynner å ferdigstilles. Det er fortsatt manglende informasjon på illustrasjoner og tekniske tegninger ved alle scenarior, som må bearbeides og forbedres frem til midtsemester.

DAG 69. - 11. MARS

De siste ti dagene har vært krevende ved en økning av antall arbeidstimer per dag. Presentasjonen til midtsemester-gjennomgang er ferdig, men det er fortsatt mangelfull informasjon på flere av scenarioene. Denne informasjonen er tidkrevende, og jeg mangler i enkelte tilfeller fagkompetanse for å gjøre grundige undersøkelser, som blant annet undersøkelse av kostandsrammer.

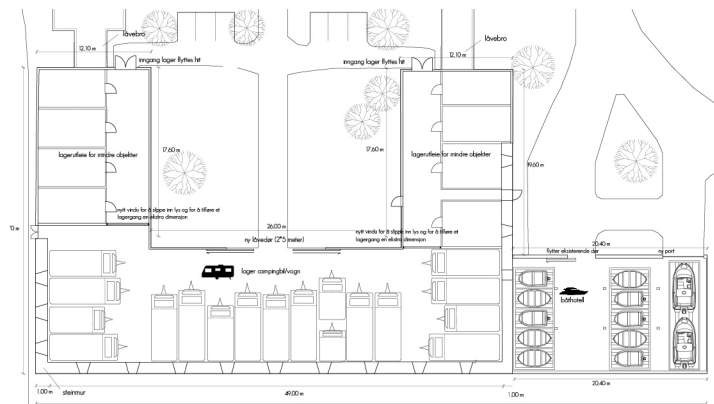
DAG 70 - 12. MARS

Det har i dag vært midtsemestergjennomgang i forbindelse med masterbesvarelsene for våren 2014. For mitt vedkommende, ble det påpekt mangelfull informasjon om etterspørsel og arealkrav for de ulike funksjonene. Oppgavens tema ble uttrykt som aktuell og viktig, og det ble gitt tilbakemelding på at prosjektet krever tydelighet i form av valg av løsninger og prioriteringer. Det ble også gitt tilbakemelding på at prosjektet må løftes til et høyere nivå rent kvalitetsmessig. Som oppsummering av prosjektet ble det uttrykt to valgmuligheter for videre utvikling av prosjektet: Besvarelsen retter seg mot bygningshistoriske verdier eller at besvarelsen legger vekt på å vise en mulighet for transformasjon for ny bruk.

Gjennomgangen ga altså en diskusjon som gjør at prosjektet kan føres videre. Jeg er imidlertid noe skuffet over tilbakemeldingene og diskusjonene og forventet en større diskusjon og en grundigere analyse av det utførte arbeidet. Det er mulig forventningene har vært for store, at presentasjonen ikke var tydelig nok eller at tidsrammene for diskusjon av oppgaven var for liten. Tilbakemeldingene ga uansett rom for forandringer og refleksjon, som kan bidra til å utvikle og løfte oppgaven til et høyere nivå, både teoretisk og arkitektonisk.

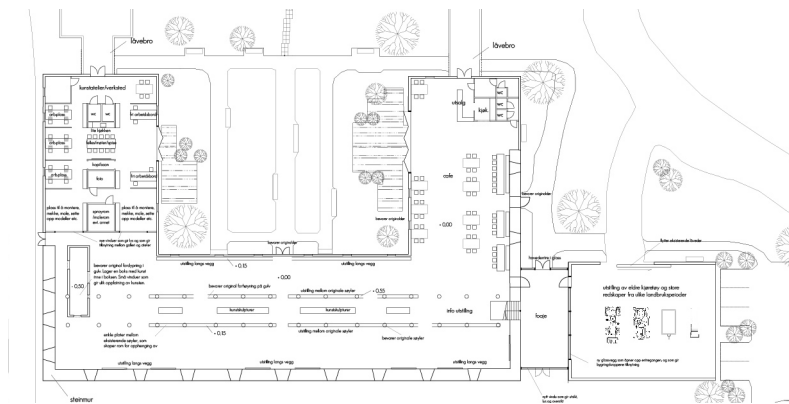
et utvalg av tegninger og illustrasjoner i tilknytning til midtsemester:

a), driftsbygningen som båt- og kjøretøyslager:



Plan 1. etg, 1:800.

b), driftsbygningen som landbruksmuseum- og galleri:



Plan 1. etg, 1:800.



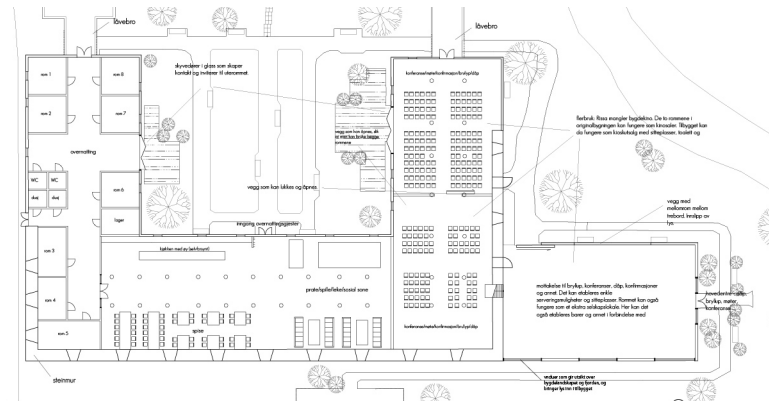
Illustrasjon som viser boder oppå låvebro.



Låverom benyttet som galleri- og kunstutstilling.

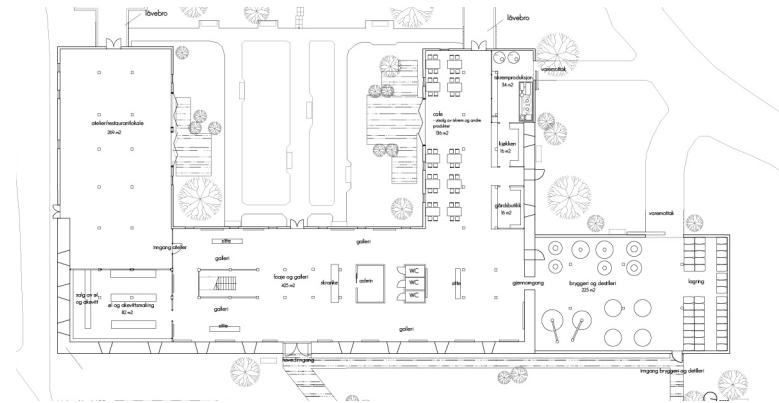
et utvalg avtegninger og illustrasjoner i tilknytning til midtsemester.

c), driftsbygningen som selskaps-, konferanse- og kulturlokaler:



Plan 1. etg. 1:800.

d), driftsbygningen som produksjonslokaler:



Plan 1. etg. 1:800.



Undersøkelse av tilbygg som vrangleareal og lysinnsnitt gjennom sprekker i ytterpanel.



Illustrasjon som viser ny trapp, gårdsbutikk, galleri og foaje.

Dag 71. - 13. MARS

For prosjektets utvikling og endelig resultat, kreves det refleksjon rundt midtsemester og struktering av en utviklingsplan for prosjektet. Ved siden av å gjøre noen endringer av scenarione, har dagen derfor gått med til planlegging og struktering av oppgaven for de kommende ukene. I tillegg har hvert scenario blitt gjennomgått, noe som har gitt større oversikt og bedre forståelse for forutsetninger og valg av løsninger. Dette er utført ved utarbeidelse av tekster i forbindelse med hvert enkelt scenario. Disse tekstene diskuterer hvordan aktørenes iinteresser ivaretas, fremheves og balanseres. Det gjenstår fortsatt utarbeidelse av slike tekster for hvert scenario. Når dette arbeidet er utført, oversendes mulighetsstudiet til aktørene. Mulighetsstudiet vil deretter bli diskutert i møter. Dette kan bidra til bevisstgjøring av interesser fra de ulike aktørene, og kan føre til en bedre forståelse for hvordan aktørenes ulike interesser kan møtes. de gitte forutsetningene som jeg har satt.

Dag 72 - 14. MARS

I dag har jeg fått gjort noen endringer på plantegninger, i tillegg til at jeg fikk ferdigstilt et kultursnitt som viser bygninger og kulturlag fra Reinshøgda ned til Botnfjorden. Jeg fikk også sendt avgårde tegninger og tekster til Rissa Utvikling KF, veileder og eier.

Dag 73. - 76 - 15. - 18. MARS

Ferietur til Amsterdam.

Dag 77. - 79. - 19. - 21. MARS

Det har de siste tre dagene ikke blitt arbeidet med masterbesvarelsen som følge av arbeid hos Rambøll arkitektkontor.

DAG 80.-81- 22.-23. MARS

For å tydeliggjøre oppgavens intensjoner og rammeverket rundt besvarelsen, er det nødvendig å gå igjennom tekstene jeg har skrevet. Disse er en betydelig del av min masterbesvarelse, som derfor har stor påvirkning for resultatet av oppgaven. Disse to dagene har vært oppstartsfasen på en ny fase, som bearbeider og reflekterer over kartleggingsarbeidet og metoden for denne besvarelsen.

DAG 82. - 24. MARS

Jeg har bestemt at det fremover skal ytes 110 prosent. Dette betyr lange arbeidsdager, og mye tekstskriving den første uken. Jeg har hatt kontakt med veileder, som kom med tilbakemelding fra arbeidet til midtsemester. Hun savnet en analyse av konsekvensene i forhold til vern, studier av lysforhold og studier av ulik klimatisering i scenarioene. Dette er jeg helt enig i, og dette vil bli utredet den neste uken.

DAG 83 - 25. MARS

Fortsettelse av evalueringen av tekstene. Jeg har hatt en lengre diskusjon med min kjæreste, som har vært til stor hjelp under masteroppgaven. Vi har diskutert strukturen på oppgaven og hva jeg skal legge vekt på. Jeg har funnet ut at evalueringen er et viktig aspekt i metoden for å finne ny og riktig bruk, og har etter diskusjon funnet frem til at oppgaven trenger avgrensning og en tydelig teoridel som støtter prosjektdelen av besvarelsen. Dette betyr at det vil presenteres en bok i tilknytning til prosjektdelen, som har vært avgjørende for å finne frem til en eventuell transformasjon for ny bruk. Imorgen skal jeg i et siste og viktig møte med Rissa Utvikling KF og eier, Hans Henrik Hornemann. Jeg er veldig spent på hva de har å si, og hva de kan tilføre oppgaven.

Dag 84. - 26. MARS

Rissa Utvikling KF viste stor begeistring for det arbeidet som er utført. De likte spesielt oppbyggingen av oppgaven, og syntes det var svært spennende å se visualiseringer. De mente at den største samfunnsnyten for lokalsamfunnet i Rissa omhandlet scenario tre og fire, ettersom disse tilrettelegger for et tett og forbedret samarbeid mellom aktørenes interesser, samtidig som de kan bidra til nye arbeidsplasser. De hadde flere gode innspill, blant annet ved å tenke enda større, og linke aktiviteten på Reins Kloster til seiling på Botn, kulturminnet Rissaraset, Johan Bojers barnehjem, fiskeplass på Kvithylla, Fosen Mek AS og blåskjellfiske. Dette er svært gode bidrag, som ikke ville blitt innhentet uten disse møtene. Rissa Utvikling KF tror på prosjektet, og ville invitere relevante parter, som blant annet riksantikvar og fylkeskommune, til et seminar i høst, hvor oppgaven presenteres og diskuteres. Dette kunne kickstarte prosjektet ny giv i gamle driftsbygninger på Fosen, og det kunne skaffe finansiering og vekke interesse hos blant annet fylke og stat. Det er spennende med slike tilbakemeldinger, men det er per nå litt mye å ta inn over seg.

Møtet med eier gikk også greit. Han var som forventet kun interessert i scenario fire, som tilrettelegger for produksjonslokaler. Han hadde gode innspill for organisering, og tilførte informasjon vedrørende nødvendig arealbruk for etablering av ølbryggeri og iskremproduksjon. Møtet bar kanskje preg av å bli for seriøst, i forhold til økonomi og gjennomføring. Dette er to forutsetninger, som på grunn av besvarelsens tidsramme, desverre ikke er undersøkt grundig. Disse er to av flere aspekter som ikke er undersøkt tilstrekkelig, noe som gjør at oppgaven må sees som en mulig ny bruk på bakgrunn av de undersøkte forutsetningene. Forutsetninger som ikke er blitt undersøkt grundig, som blant annet de overnevnte, kan ha stor påvirkning for hvordan interessene til de ulike aktørene kan møtes, og derfor også for ny bruk av den gamle driftsbygningen på Reins Kloster.

DAG 85.-87. - 27.-29. MARS

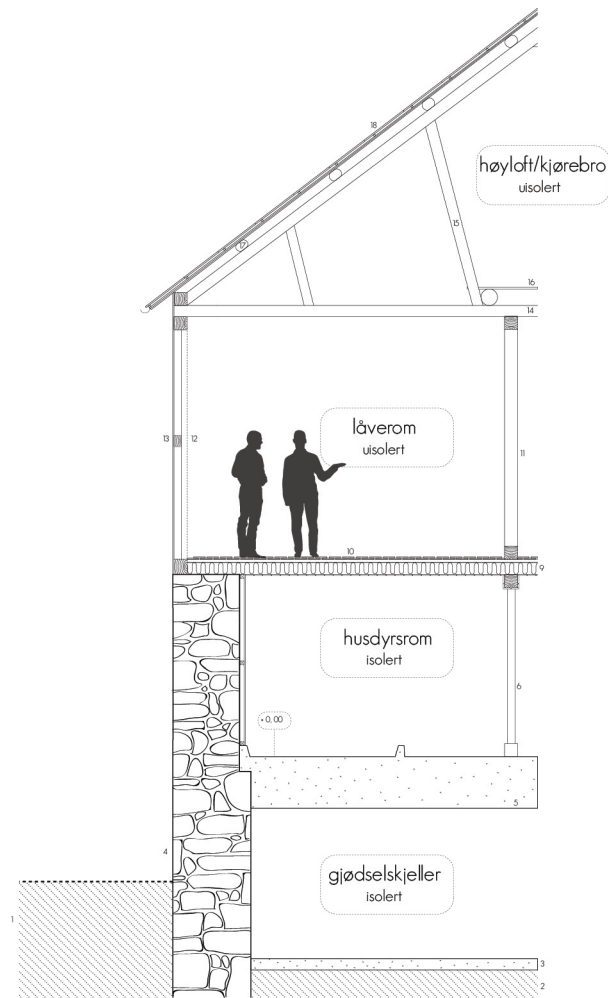
Evalueringen av mulighetsstudiet er et tidkrevende arbeid. Dette gjør at den kommende uken vil bestå av utarbeidelse av tekster i forbindelse med mulighetsstudiet.

DAG 88. - 30. MARS

Evalueringen av mulighetsstudiet er ferdigstil, og trenger korrektur for å arbeides videre med. Ettersom dette har vært en krevende prosess, er det viktig at prosjektdelen av oppgaven også prioriteres. Det har derfor blitt utarbeidet snittegninger, som undersøker klimatiseringen av bygningen og de fire scenarioene. I tillegg er det planlagt å utarbeide et detaljsnitt som vil vise opprinnelige løsninger og skisserte moderne løsninger. Disse snittene vil øke forståelsen av byggets eksisterende kvaliteter, ved blant annet konstruksjon, og vil derfor gi en større forståelse for hvordan det kan tilrettelegges for en mulig ny bruk av den gamle driftsbygningen.

DAG 89. - 31. MARS

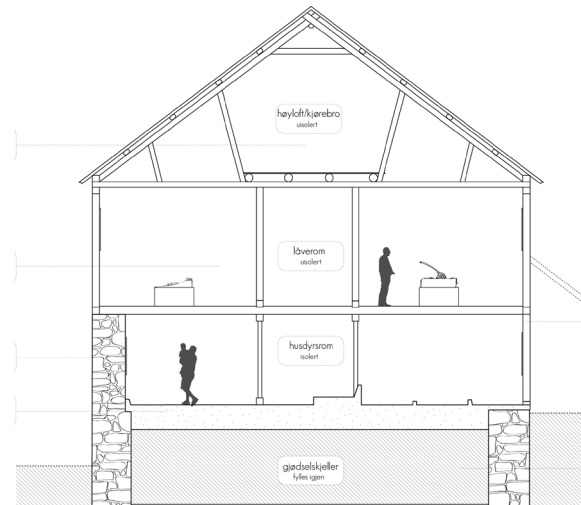
Utarbeidelse av snittegninger.



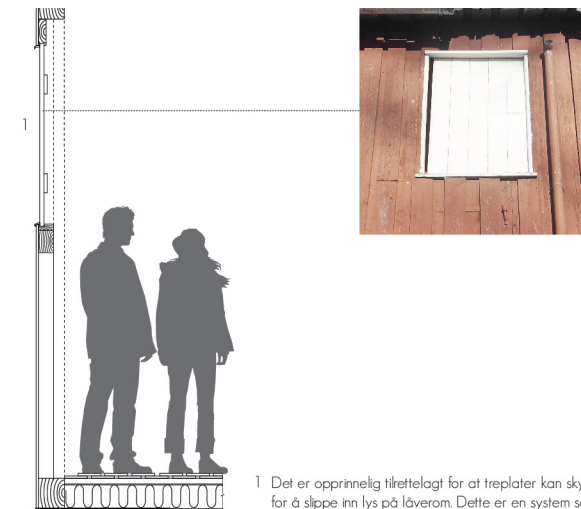
målestokk 1:50  5,00 m

Detaljtegning av låvevegg øst, som viser eksisterende klimatisering og konstruksjon. Skalert 50 %, (1:100).

- 1 - 2 terreng - jord, stein, grus og anett.
- 3 gull i gjødselskjeller - støpt betong.
- 4 natursteinmur med steiner fra kløstenevarene. Betongbase mellom steinene.
- 5 etasjeskille mellom gjødselskjeller og husdyrrom - støpt betong.
- 6 Innvendig kledding i husdyrrom. Plattefôr, leikler 50 mm * 50 mm og 15 mm panel.
- 7 Stålsøyler i husdyrrom, 125 mm diameter. Etiske er fylt opp med betongmasse.
- 8 Drager 175 mm * 175 mm. Kledd av 15 mm panel som det øvrige husdyrrom.
- 9 Etasjeskille mellom husdyrrom og låverom. 150 mm mineralull, platefôr og 15 mm panel.
- 10 Løvegulv som tømmermansklødding.
- 11 Trestolpe i husdyrrom, 175 mm * 175 mm. Hveler på en langsgående bjelke av samme dimensjon og samme kløstenevarekonstruksjon.
- 12 Sparernde veggkonstruksjon i låverom i trevirk. Utisolert. Har diagonale avstivere som hjelper med å stive av bygningen.
- 13 Tømmermansklødding som ytterpanel.
- 14 Tverrgående bjelke i trevirk.
- 15 Skråavstivere i trevirk som støtter takkonstruksjon.
- 16 Kjørebros Løve trebord hveler på tømmervirk.
- 17 Langsgående bjelker som hveler på den øvrige trekonstruksjonen.
- 18 Sehe taket. Innetak trebord organisert som tømmermansklødding, 50 mm * 50 mm leikler og eternittplater event.



Undersøkelse av klimatisering i scenario to, 1:200.

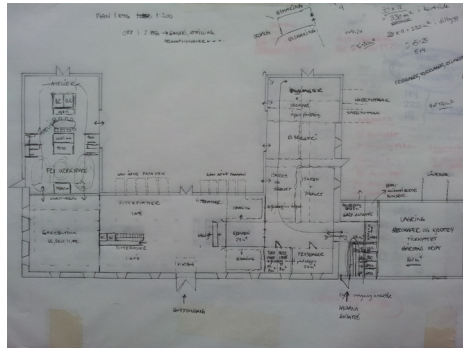


1 Det er opprinnelig tilrettelagt for at treplater kan skyve for å slippe inn lys på låverom. Dette er en system som

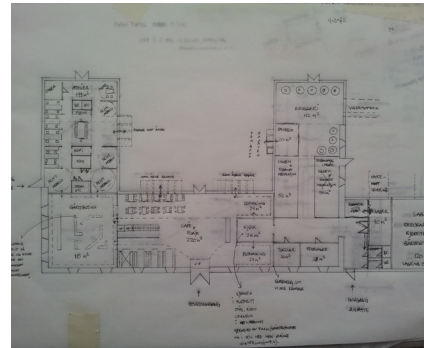
Detaljtegning som viser opprinnelige treplater som kan skyves i låverom, 1:50.

DAG 90-91 - 01.-02. APRIL

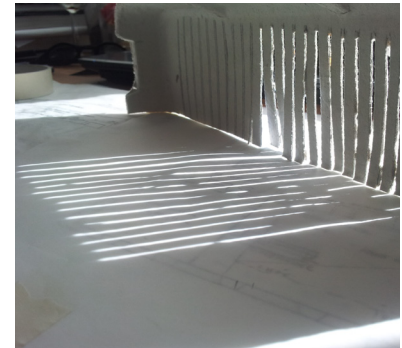
I dag har jeg startet å organisere bygningen. Den riktige bruken for bygningen, kan være en blanding av de fire ulike forslagene, hvor produksjonslokaler har hovedtyngden i første etasje. Jeg ønsker også å beholde den sørlige kortsiden som et atelier. Låverommet vil ha en fleksibel bruk, til kulturarrangementer, galleri og andre funksjoner. Jeg har også fått sett litt på lysstudier. Jeg har allerede utarbeidet tre-fire plantegninger, men dette må gjennomarbeides i større grad. Jeg merker fordelen ved å ha utarbeidet de fire ulike forslagene, fordi jeg nå kan konsentrere meg om å organisere disse fire i bygningen. Jeg jobber samtidig med de arkitektoniske løsningene, og ønsker blant annet å slippe inn lys gjennom mellomrom mellom panelbord på hele østsiden av låverommet. På den måten skapes det et interessant og spennende lys som forsterker låveromsfølelsen, samtidig som det gir utsikt og bedre lysforhold. Jobber også med å åpne opp låverommet ned til husdyrsrommet i foajeområdet, men har litt vanskeligheter med dette. Det fører blant annet til utfordringer i tilknytning til klimatisering, ettersom låverommet skal være halvklimalisert, mens husdyrsrommet skal være klimatisert. Kan selvfølgelig bokse inn denne åpningen med transparente flater, men det må arbeides mer med en eventuell løsning av dette.



Skissert organisering av 1. etg.



Skissert organisering av 1. etg.



Lysstudier av lysinnslipp gjennom sprekker i vegg.

DAG 93. - 03. APRIL

Veiledning. Diskusjon for det utførte arbeidet samt det videre arbeidet med besvarelsen. Før veiledningen fikk jeg tegnet ut en foreløbig planløsning for husdyrsrom og låverom. Jeg synes bedriftsdelen av bygningen, hvor bryggeri og iskremproduksjon er lokalisert, fungerer godt. Det samme gjelder ideen om å ha et hovedkjøkken som en kjerne til aktiviteter i husdyrsrommet. Jeg er ikke helt fornøyd med trapp, garderobe og wc-løsning enda, men jeg må bare jobbe meg igjennom det. Jeg har også åpnet opp til låverommet i entreen, som vil knytte etasjene sammen, samtidig som det gir rommet god takhøyde, bedre lysforhold og vil vise den opprinnelige konstruksjonen. Låverommet er skissert som tilpasningsdyktige arealer. Jeg har også etablert en trapp opp til et utsiktspunkt på kjørebreen, som vil gi en opplevelse av kulturlandskapet i Rissa.

Tilbakemelding fra veileder: a) friere organisering av første etasje, b) organisering av uteareal, c) bedre tilretteleggelse av wc og garderobe, d) løsninger for åpning av fasade, e) rendyrking og fremhevelse av eksisterende byggeskikk- og løsninger, f) utarbeidelse av snittegninger og detaljer som viser konstruksjon og aktivitet og g) uttrykte skepsis til en omfattende teoridel - prioriter prosjektet.

DAG 94.-97. - 04.-07.APRIL

Utarbeidelse og undersøkelser i tilknytning til a), og c).

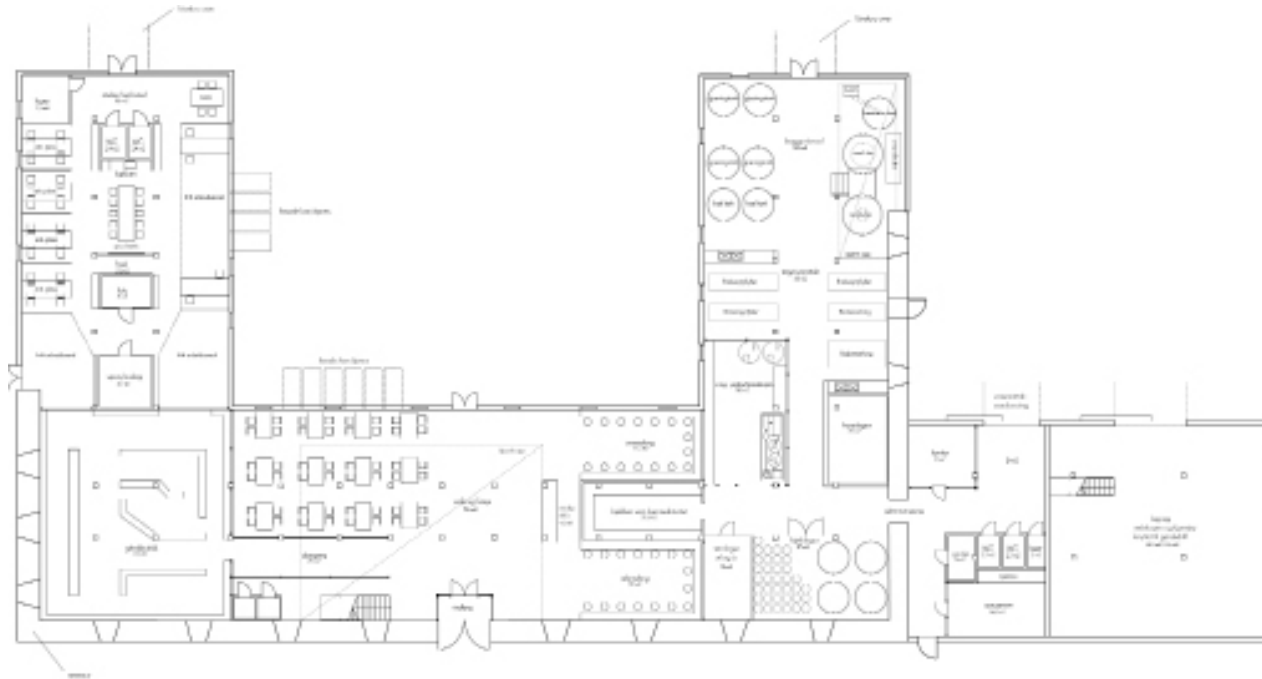
DAG 98.-99. - 08. -09. APRIL

Utarbeidelse og undersøkelser i tilknytning til b).

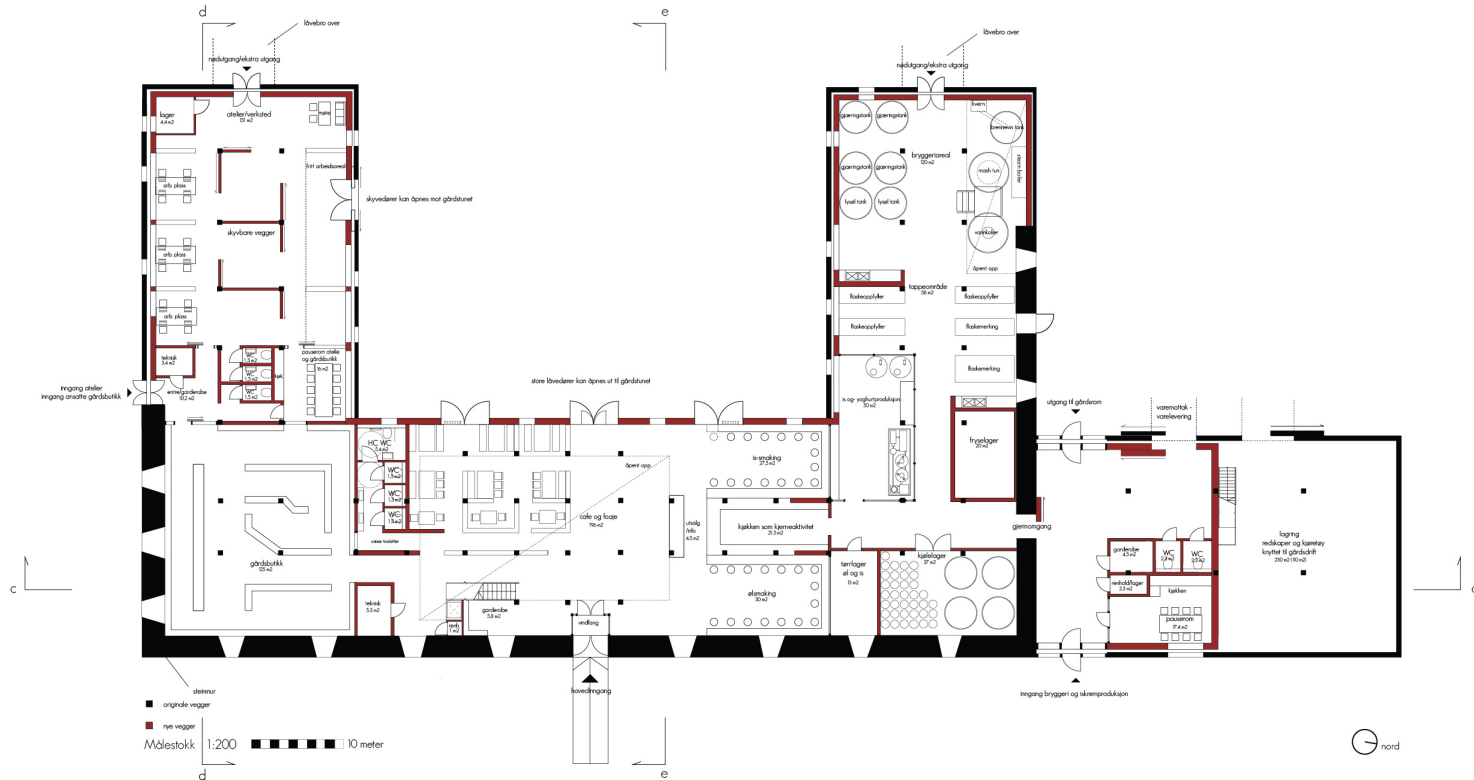
DAG 100. - 101. - 10.-11. APRIL

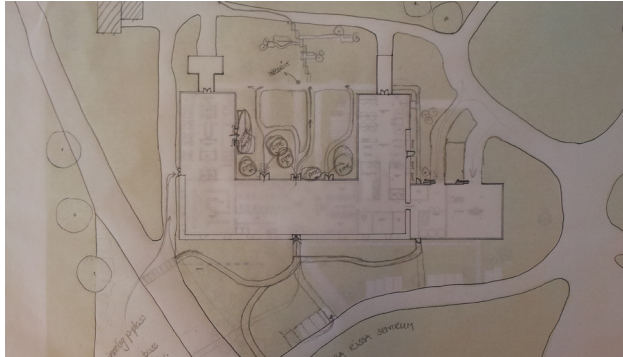
Jeg har nå brukt to dager på å få opp grunnlaget for seks snittegninger. Jeg ønsker å vise to snittegninger som viser den opprinnelige bygningen. Her ønsker jeg å vise et langsnitt og et tverrsnitt. For selve prosjektet tar jeg sikte på å utarbeide fire snittegninger som vil vise hvordan jeg ser for meg bygningen, og hvordan materialitet og endringer vil forandre bygningskroppen. Det har vært krevende å tegne snittene, ettersom det mangler fullstendige tegninger av den gamle driftsbygningen. Jeg ser for meg å bruke mye tid på disse snittegningene, fordi det er viktig å få frem tydelighet i både materialitet, bevaring og nytt program.

Foreløbig planløsning av 1.etg, 1:400.

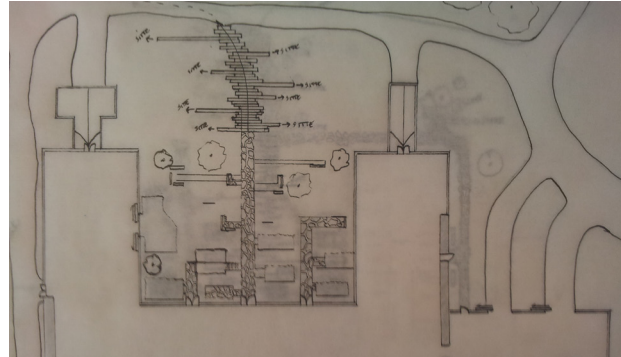


Videreutvikling av planløsning for 1.etg, skalert 50 prosent, (1:400).

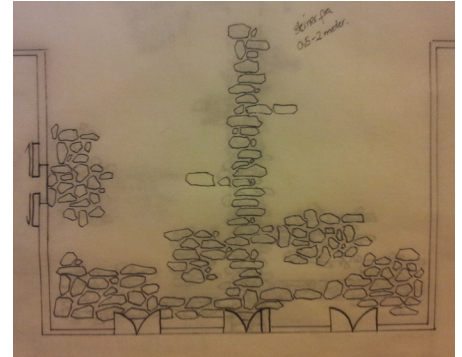




Undersøkelse av utenomhusplan.



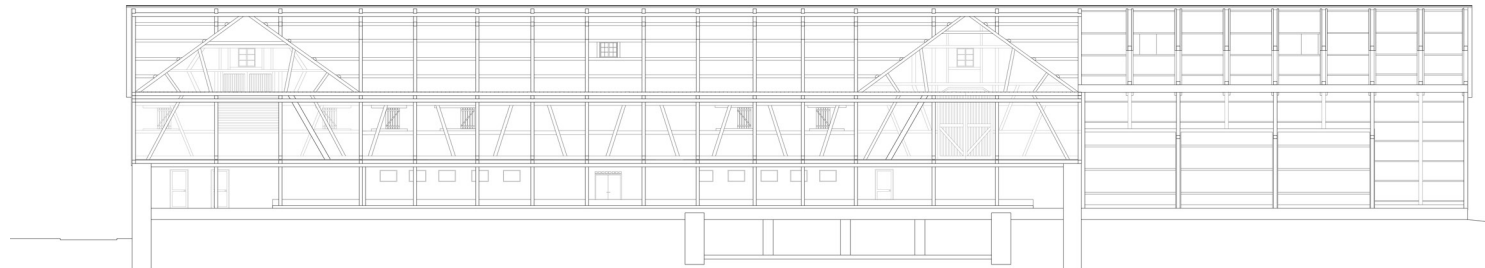
Undersøkelse av møblering og traseer ved utearealer.



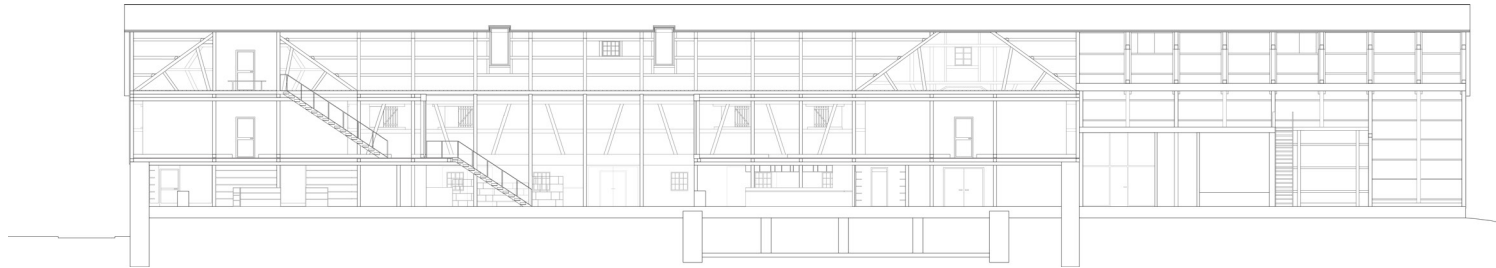
Materialundersøkelse i tilknytning til utearealer.

DAG 102. - 109. - 12. - 18. APRIL

Utarbeidelsen av snittegningene er et møysommelig arbeid som er tidkrevende, og de er derfor ikke ferdigstilt. Underveis har jeg funnet ut at tverrsnittet som skal vise produksjonslokalene er overfødig, ettersom inngrep og tilføringer er lik som i snittet som viser atelieret. Jeg har derfor utelatt dette snittet. Vi er nå inne i den siste fasen av masteroppgaven, og de siste ukene vil dreie seg om å ferdigstille tegninger, illustrasjoner og prinsippetegninger. Jeg har satt opp en tidsplan som skal lede meg gjennom denne fasen. Igjen, så forteller denne tidsplanen at jeg ikke har avgrenset oppgaven godt nok. Dette fordi jeg fortsatt må korrigere mye tekster, som jeg egentlig ikke har tid til. Jeg har derfor bestemt meg for å prioritere prosjektet og arkitekturen. Dette gjør at tekstene trolig ikke blir helt optimale, men som jeg kan skrive om senere. Nå blir det en og en halv dag på påskefjellet for å samle energi og overskudd for innspurten av masteroppgaven. Jeg ser for meg at jeg bruker noen dager etter påskeferien for å ferdigstille snittegningene.



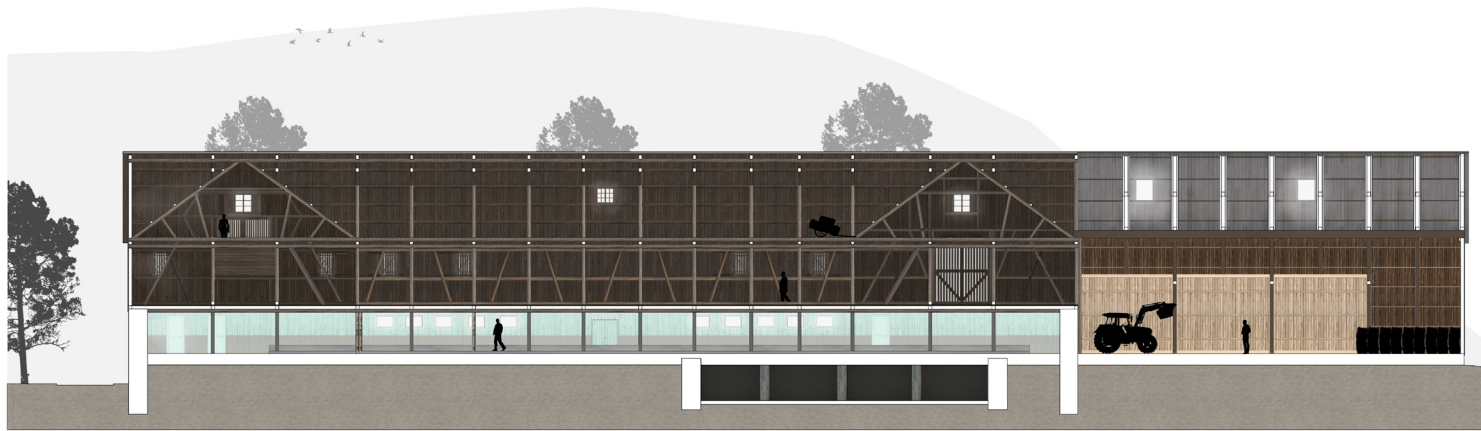
Lengdesnitt mot vest av originalbygning, 1:400.



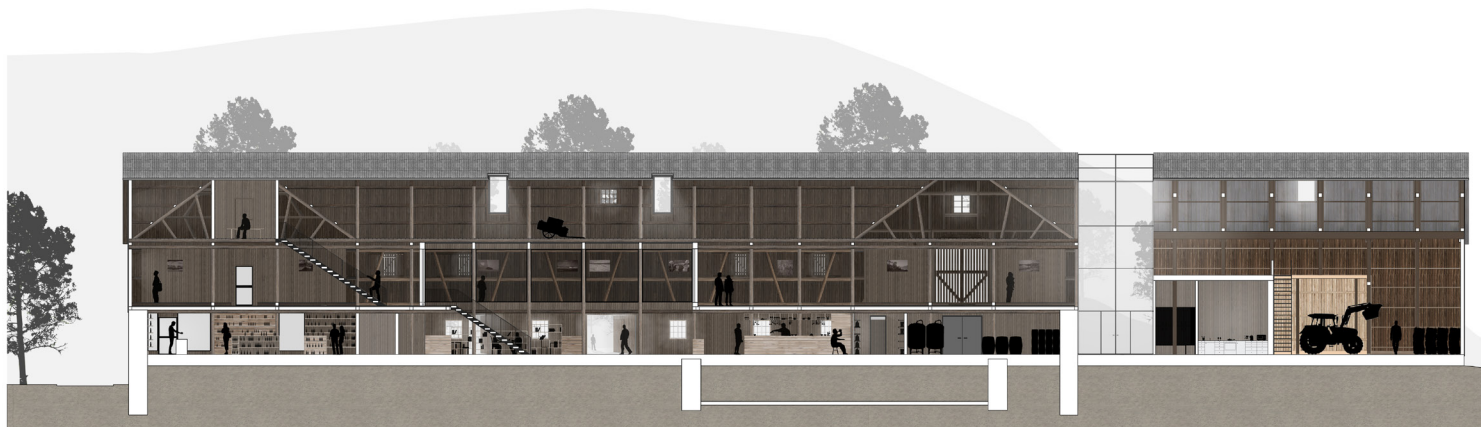
Lengdesnitt mot vest som viser organisering for ny bruk av den gamle driftsbygningen, 1:400.



Tverrsnitt mot nord som viser organisering for ny bruk av den gamle driftsbygningen, 1:200.



Lengdesnitt mot vest som viser bygningen slik den fremstår i dag, 1:400.



Lengdesnitt mot vest som viser bygningen slik den kan fremstå ved en eventuell transformasjon for ny bruk, 1:400.

DAG 110. - 114. - 19. - 22. APRIL

De siste tre dagene har gått med til å ferdigstille snittegningene. Dette vil si at jeg har lagt inn mennesker og gitt lokalene objekter som viser hvordan funksjonene kan organiseres gjennom bygningskroppen. Jeg er tilfreds med hvordan tegningene fremstår, og jeg synes de formidler en karakter som viser opprinnelig konstruksjon i møte med ny konstruksjon på en god måte. Utarbeidelsen av snittegningene har ført til flere endringer i plantegningene, ettersom snittene forteller om tekniske løsninger på en annen måte enn plantegningene

DAG 115.-121.- 23.-30. APRIL

Etter snittegningen ble utarbeidet har jeg utarbeidet en løsning for utenomhusplanen, begynt å lage illustrasjoner som viser kvalitetene i bygningen, og hatt en veiledning med Eileen. Veiledningen gikk veldig greit, og Eileen var fornøyd med fremgangen på prosjektet og de løsningene som jeg har utarbeidet. Hun mente at jeg burde skille tilbygget fra originalbygningen på en bedre måte, og foreslo at jeg kunne lage en glassboks som gikk fra bakke til tak, og som dermed tok igjen den liknende løsningen fra scenario 3. Videre hadde hun noen småting å plukke på i planløsninger og snitt, som ble rettet opp etterpå. Når det gjelder glassboksen i tilbygget, er jeg enig i at det kan tilføre en svært attraktiv kvalitet til bygningen, samtidig som den tydeliggjør hva som er originalt og hva som er tillagt senere. Eileen viste også entusiasme for utenomhusplanen, som hun mente hadde blitt mye bedre enn tidligere. Illustrasjonene fra bygningen har tatt svært lang tid, og har vært utfordrende å utarbeide. Dette fordi jeg ønsker å formidle den unike og stemningsfulle karakteren som bygningen innhar. Jeg har derfor endt opp med å ha 6 illustrasjoner, som viser de grep som er utført samtidig som den eksisterende konstruksjonen og byggeskikken er fremhevet og i større grad synlig enn slik den fremstår i dag. Gjennom veiledningen ble vi også enige om at det var viktig for prosjektet at prinsippetegninger ble vektlagt, og fremstilt på en måte som viser tilpasningsdyktigheten til bygningen. Dette er noe som jeg vil etterstrebe.

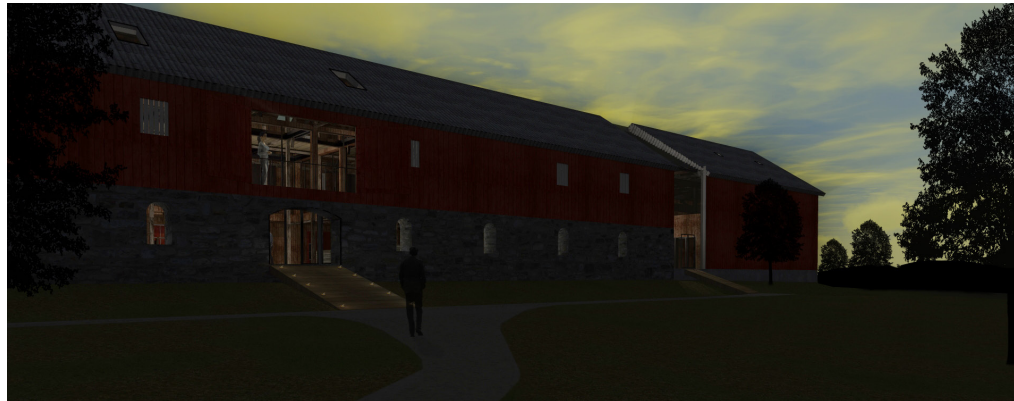
Det begynner virkelig å nærme seg innlevering nå, men det er fortsatt mye arbeid som gjenstår. Den neste uken vil jeg derfor finpusse på illustrasjoner, plantegninger og andre tegninger samt etablere en materialpalett. Jeg ønsker å gjøre prosjektet ferdig, for så å gå over til å bearbeide tekstene jeg har skrevet. Tekstene vil ta mye tid, men er en viktig del av min masterbesvarelse, og er derfor viktig å prioritere. Det kommer med andre ord til å bli travelt fremover.



Illustrasjon fra gårdsbutikk.



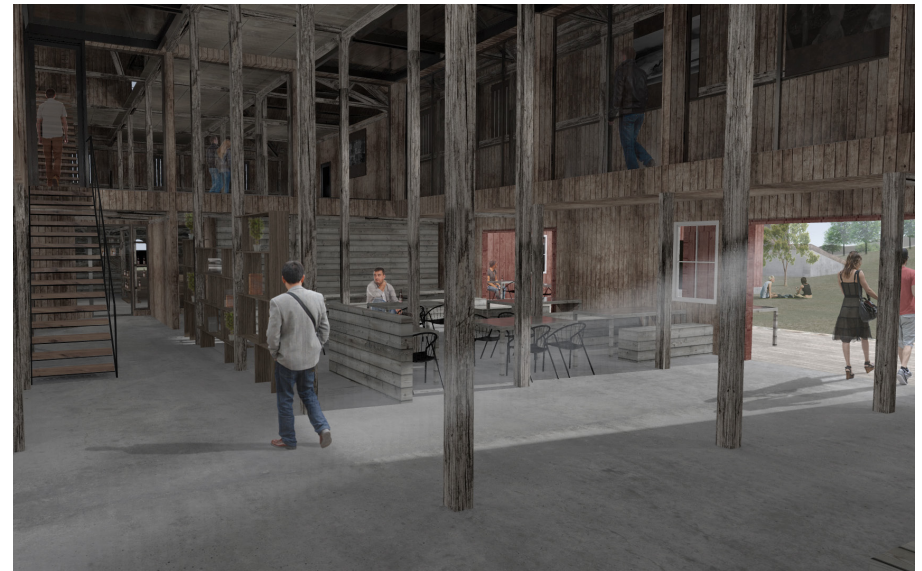
Låverom vist benyttet som galleri.



Illustrasjon fra østfasade som viser hovedinngang og glassgang.



Illustrasjon fra glassgang som skiller originalbygg og tilbygg.



Illustrasjon fra fra foaje.

DAG 122.-129. - 01.-08.MAI

Nå leveres masterbevarelsen snart, og det har derfor vært lite tid til å skrive prossrapporter. Den siste uken har gått med til å lage plansje, korrektur på tekster samt. ferdigstillelse av bok og hefter, i tillegg til blant annet utarbeidelse av prinsipp tegninger og forbedring av illustrasjoner. Det har vært krevende, men svært lærerikt og spennende å arbeide med transformasjon av den gamle driftsbygningen på Reins Kloster.