

# pangstart

en aktivitetshage for barn | haakon heyerdahl-larsen

tomtevalg

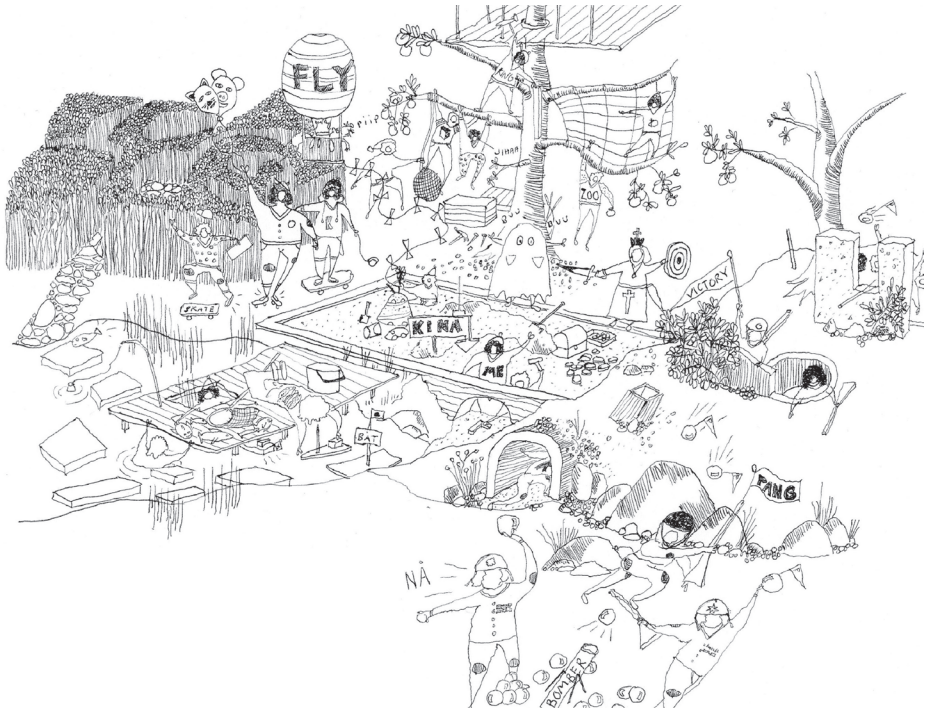




pangstart pang!!!start PANG! PANG! **PANG!**start

Denne boken vil ta deg med på en kronologisk reise gjennom prosessen med tomtevalg.

God fornøyelse!



pangstart

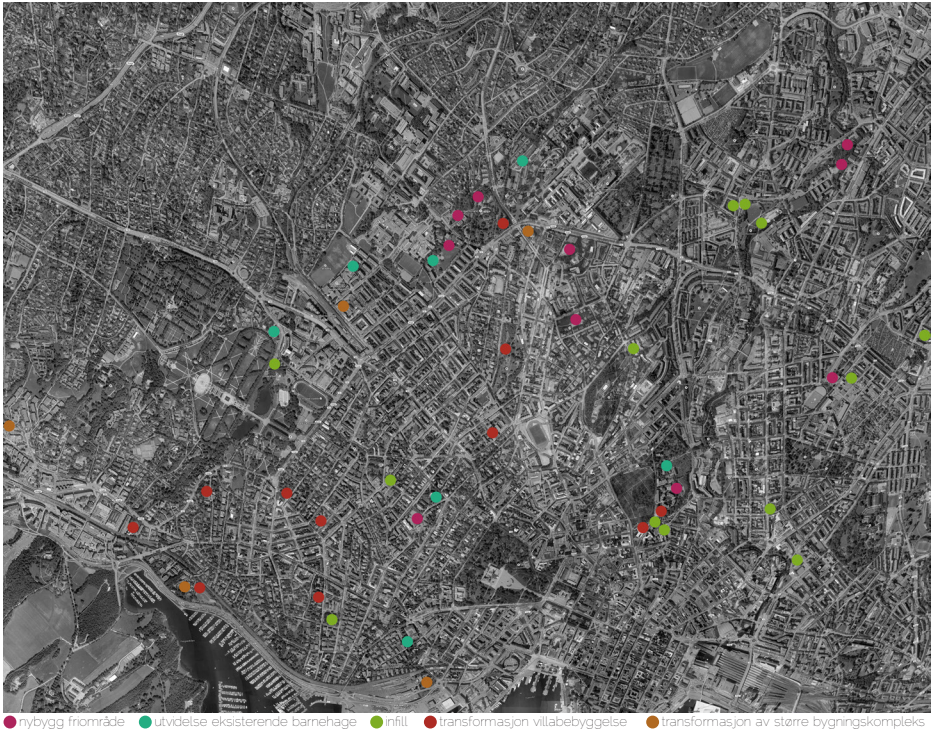
haakon heyerdahl-larsen

veileder fredrik lund  
NTNU, 2013-2014

## innhold

fase en	7
fase to	9
tomteanalyser	11-51
ulike innfallsvinkler	53-59
kolonihagen- en oppdagelse	61
det endelige valget	63





## fase en

Ettersom utgangspunktet for masteroppgaven var personlig interesse for arkitektur for barn, var tomt på ingen måte avklart. Så hvor skal man begynne? Mitt svar var å være åpen, og søke bredt. Likevel mente jeg det ville være en fordel å ha en fysisk nærhet til tomten. Det var derfor naturlig å begrense søket til Oslo, så jevnlig besøk til tomten var mulig. Inspirert av et fantastisk høstvær kastet jeg meg på sykkelen på jakt etter den perfekte tomt. Ettersom tanken var å søke bredt fulgte jeg fire ulike strategier samtidig:

1: undersøkte tomter anbefalt av Omsorgsbygg i Oslo, de som til daglig driver med lokalisering av barnehager.

2: fulgte egen intuisjon og søkte etter tomter i naturskjønne områder jeg anså som spennende for barn, der Akerselva utgjorde et hovedsøksområde.

3: syklet gjennom deler av bydelene Grünerløkka og Gamle Oslo, som i en artikkel i Aftenposten tirsdag 17. september ble beskrevet som de bydelen med dårligst barnehagedekning per i dag

4: sjekket ut tomter Arbeiderpartiet i Oslo har prøvd å få gjennom som barnehagetomter i byrådet. (Dekket i Aftenpostens artikkel 1. august 2013)



● hybygg friområde ● utvidelse eksisterende barnehage ● inntill



## fase to

Etter å ha besøkt omkring femti tomter, bestemte jeg meg raskt, basert på egeninteresse, for å sløyfe de tomtene som innebar transformasjon av eksisterende bygningsmasse. At majoriteten av tomtene innenfor denne kategorien innebar transformasjon av eldre villabebyggelse gjorde valget spesielt fornuftig, da jeg i tillegg anså dette som mindre egnet for en masteroppgave.

Jeg valgte deretter å kutte antallet til 10 tomter som jeg ønsket å undersøke videre. Ettersom jeg fortsatt var veldig usikker på hvilken retning oppgaven skulle ta, valgt jeg tomter med muligheter for realtvt ulike oppgavevinklinger:

1. Nybygg friområder:

En oppgavetype jeg mente gav meg stor arkitektonisk frihet, samtidig som den representerte en mulighet for å diskutere hvordan man kan bygge barnehager uten å ødelegge viktige rekreasjonsområder.

2. Utvidelse av eksisterende barnehage:

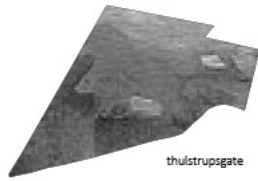
En oppgave som gav meg muligheten til et tettere samarbeid med en spesifikk barnehage, der brukermedvirkning kunne være et tema.

3. infill

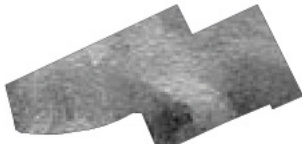
En oppgave som gav meg muligheten til å diskutere hvordan man kan oppnå gode barnehager i sentrumsområder med stadig større totemangel.



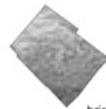
akersveien



thulstrupgate



"idioten"



briskeby brannstasjon



nordahl roifsens plass



fredrik stangs gate



sognsveien



maridalsveien



treschowsgate



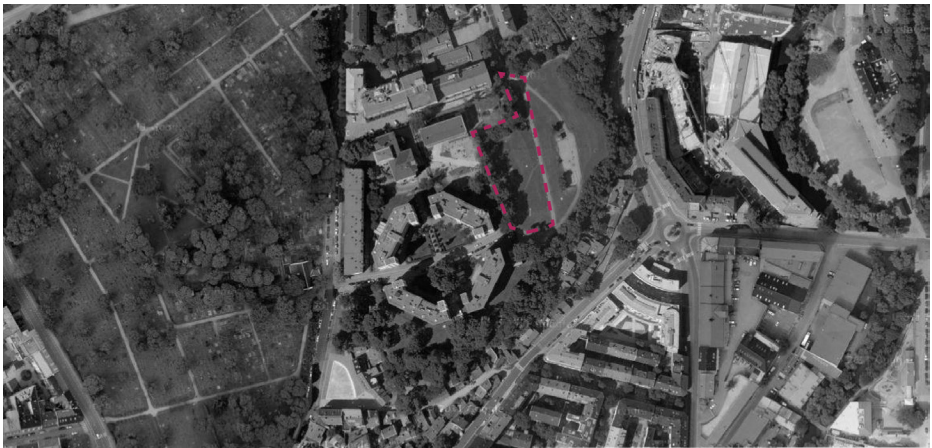
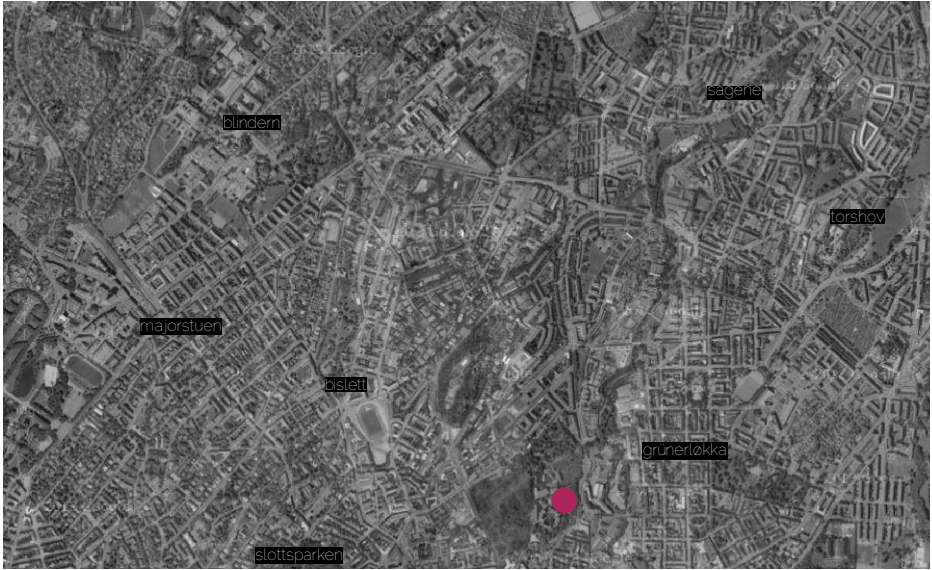
uranienborg

## Tomteanalyser

I løpet av de neste ukene gjennomførte jeg nye tomtebesøk, samtidig som jeg vurderte tomtene utifra en serie kriterier:

1. orientering / lysforhold
2. adkomst / parkering
3. støy
4. vern
5. nærhet tll grøntområder
6. behov
7. tomtestørrelse
8. naboforhold
9. egnethet for barn
10. tilgjengelighet / universell utforming
11. biologisk mangfold
12. egeninteresse
13. tomtens relevans i forhold til problemstilling





# akersveien





Støtensett fra sør



utsikten over byen mot øst



villniss nord på tomten





gode solforhold, da tomten ligger på en naturlig topp. likevel noe skyggefyllt utover ettermiddagen, spesielt på vinterstid.



problematisk kjøreadkomst, da veinettet ikke er dimensjonert for store mengder biler. at adkomst også går gjennom område med stor verdi som kulturminne, telthusbakken, gjør det ekstra utfordrende.



tomten er ikke spesielt interessant. den er flat, men en liten helning og har i tillegg begrenset med eksisterende vegetasjon.



tomten ligger i umiddelbar nærhet til et stort, mangfoldig og spennende friområde. i tillegg ligger områder som akerselva og st. hanshaugen innenfor gangavstand (19 min) området har også stor historisk verdi som kan utnyttes.

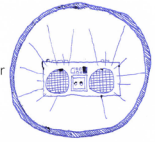


tomten er omtrent 1200 m<sup>2</sup>. det betyr at den er i snaueste laget for en 4 avdelings barnehage.



tomten representerer ikke noe revolusjonerende eller nytenkende i forhold til plassering av barnehager, og er derfor ikke så egnet til å vise helt ny tanker og muligheter innen barnehagebygging.

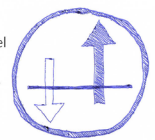
veldig rolig og fredelig område, ligger i en blindvei så er omtrent fullstendig skjermet for trafikk.



tomten har ikke noe biologisk mangfold av verneverdig verdi.



tomten ligger i bydel st. hanshaugen, en bydel som per i dag ikke har nok barnehageplasser. dette behovet vil stige ytterligere i framtiden.



tomten er relativt flat og vil derfor ikke representere noen utfordring i forhold til tilgjengelighet og universell utforming.

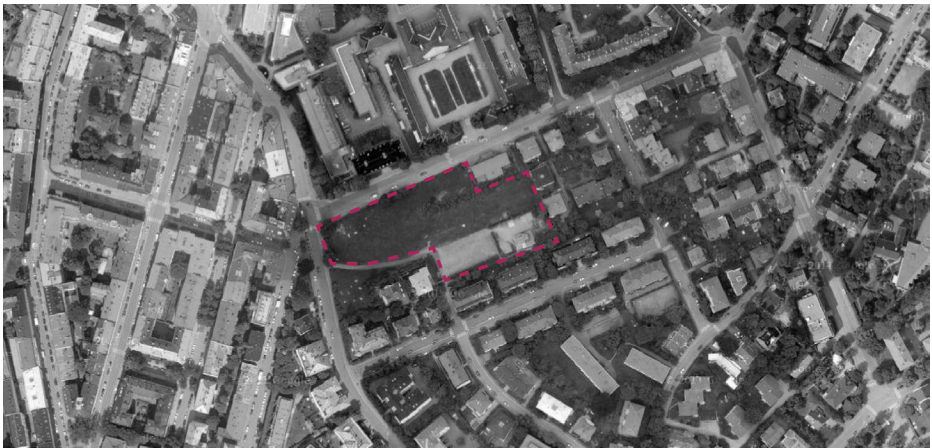
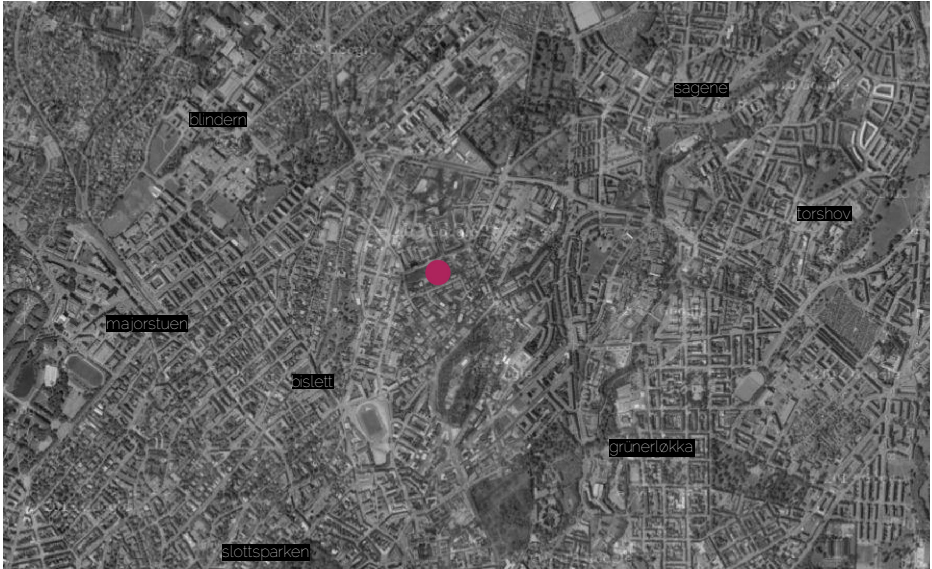


det foreligger ikke noe vern på tomten. egebergløkka er dog et lokal listeført grøntområde. slik sett vil en utbygging være i konflikt med lokale interesser.

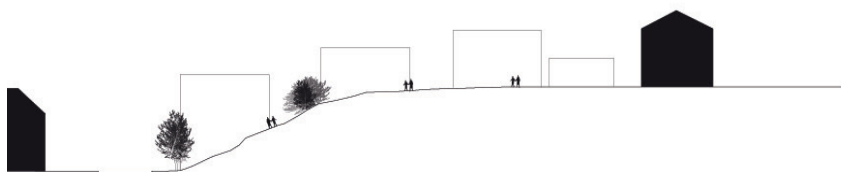


en veldig karakteristisk tomt med en usedvanlig bratt helning. hadde vært veldig interessant å jobbe aktivt og utforskende med forholdet mellom landskap og bygning, litt som ved skådalen skole.





"idiioten"





skråningen sett fra vest



utsikt mot nord



vegetasjonsbelte midt i skråningens østre del





gode solforhold, stor og park med god avstand til bebyggelse og høy vegetasjon.



enkel adkomst, skal heller ikke være noe problemer med opparbeidelse av tilstrekkelig med parkeringsplasser. god kollektivdekning, men er utenfor t-banenettet.



tomten er spennende med en utfordrende og adrenaliniskapende skråning. det er også et lavt kratt på tomten med stort lekepotensiale.



tomten har ingen grøntarealer i umiddelbar nærhet, men er innenfor gangavstand til stensparken, st. hanshaugen, ilaldalenparken og akerselva.

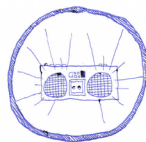


området er per i dag et friluftsområde. en del av oppgaven vil derfor være å bestemme hvor stor del av dette som skal innlemmes i barnehagens arealer.



tomten er interessant i forhold til å diskutere barnehage-typologien i forbindelse med landskap. kan man lage en barnehage som følger landskapet og spiller på lag med den? dette innebærer dog at man bygger i skråningen, som er i konflikt med lokale

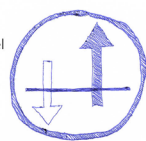
rolig og fredelig område godt hevet over de nærliggende veiene. toppen skaper en naturlig avstand til veien.



tomten har ikke noe biologisk mangfold av verneverdig verdi.



tomten ligger i bydel st. hanshaugen, en bydel som per i dag ikke har nok barnehageplasser. dette behovet vil stige ytterligere i framtiden.



tomten er svært bratt og vil skape utfordringer i forhold til tilgjengelighet og universell utforming. mindre deler av tomten, mot adkomstområdet er dog planert og enkelt tilgjengelig.



det foreligger ikke noe vern på tomten. tomten er dog et lokal listeført grøntområde. slik sett vil en utbygging være i konflikt med lokale interesser.



en veldig karakteristisk tomt med en usedvanlig bratt helning. hadde vært veldig interessant å jobbe aktivt og utforskende med forholdet mellom landskap og bygning, litt som ved skådalen skole.





nordahl rolfsens plass







skråningen sett fra øst



liten bergfylle i nord



skråningen og skolen sett fra nord





til tross for enkelte store trær som skygger, er tomten preget av svært gode solforhold



enkel adkomst, men ser et potensielt problem med parkeringen. gaten har allerede mye trafikk grunnet tilstøtende skole. God kollektivdekning, men ikke på t-bane nettet.



tomten er kjempespennende for barn! varriert og spennende topografi, mye forskjellige trær og busker og et eksponert fjellberg!



tomten er i umiddelbar nærhet av uranienborgparken. Ellers ligger den midt mellom frognerparken og slottsparken.

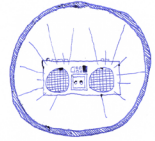


tomten er på omtrent 1700 m<sup>2</sup>. en tomt på denne størrelsen vil etter kommunenes forskrifter være noe snau for en 4 avdelings barnehage



den sterkt skrånende tomten gir mulighet for å utfordre dagens standardiserte løsninger, der man konsekvent plasserer barnehagene på en flate. hva om bygningen kunne være mer i dialog med landskapet?

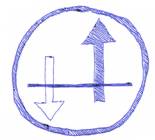
veldig rolig og fredelig. tomten ligger i en skråning som danner en naturlig distanse til veien nedenfor.



tomten har ikke noe vernverdig biologisk mangfold. utbygging vil i så måte representere noen konflikt.



tomten ligger i bydel frogner, en bydel som per i dag ikke har nok barnehageplasser. bydelen ligger derimot i midt på treet i forhold til behov.



tomten er på en naturlig topp i landskapet og har store partier med skrånende terreng som vil utgjøre en utfordring i forhold til universell utforming.

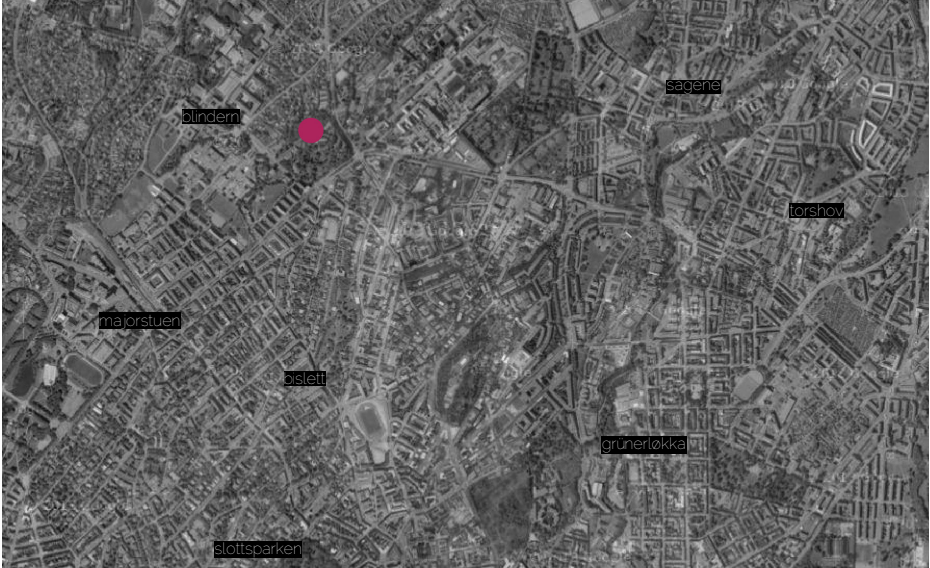


området er registrert som grøntområdet og er lokalt listeført. en utbygging på området kan derfor være i konflikt med lokale interesser.



den naturlige toppen i byrommet danner et interessant utgangspunkt for en barnehage, med sin spennende topografi!





sognsveien





sti inne i skogen med sikt mot sørvest



hovedveien gjennom skogbelte med sikt mot nordost



den tette bakogen





relativt dårlige solforhold. både vegetasjon og høydedrag i sørøst kaster skygger.



komplisert kjøreadkomst gjennom villabebyggelse. god kollektivdekning, men ligger utenfor t-banenettet.



tomten er kjempespennende for barn. skogen byr på et rikt mangfold og miljø.



tomten har ingen grøntarealer i umiddelbar nærhet. enkelte grønne lunger i derimot innen gåavstand, slik som friggeløst og skråningen ved tusentrippen.

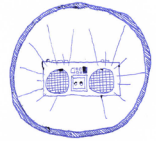


området er per i dag et friluftsområde. en del av oppgaven vil derfor være å bestemme hvor stor del av dette som skal innlemmes i barnehagens arealer.



at tomten per i dag er en relativt tettvokst skog gjør tomten interessant. man kan her vise en alternativ løsning til dagens standardisering som innebærer en ren nedsabling av eksisterende trær. kan man tilpasse bygget til trærne istedet?

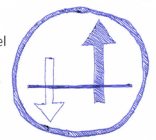
rolig og fredelig område. er derimot noe støt helt i nord på tomten ut mot sognsveien.



tomten har ikke noe biologisk mangfold av verneverdig verdi. utbyggingen vil derimot være i konflikt med lokale friluftsinnteresser.



tomten ligger i bydel st. hanshaugen, en bydel som per i dag ikke har nok barnehageplasser. dette behovet vil stige ytterligere i framtiden.



tomten er paddeflat og utgjør dermed ingen utfordring forhold til universell utforming.



det foreligger ikke noe vern på tomten. det er derimot stridende interesser i området, der deriblant vestre akre menighet ønsker området omregulert til urnelund.

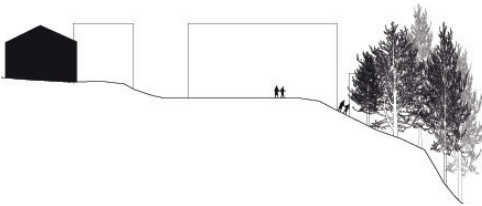
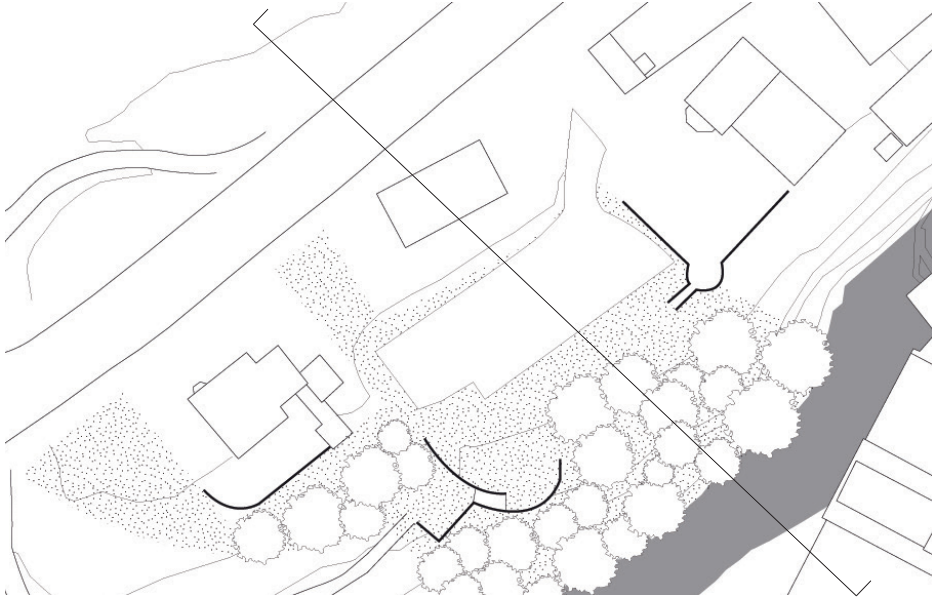


en tur gjennom skogen var kjempespennende. stort potensiale. tankene gikk med en gang til villa furulund der man har laget et hjem i skogen, der de menneskeskaptene strukturene eksisterer side om side med naturen- et spennende utgangspunkt!





thresholds gate







utsikt fra plattaet utover skogen i retning elven



utsikten over skogen fra plattaet



plattaet sett fra parkeringsplassen i nord





gode solforhold. trær sør på tomten gir likevel noe skygge, da spesielt vinterstid.



enkel adkomst med bil. parkering kan derimot bli en utfordring. god kollektivdekning, men utenfor t-banenettet.



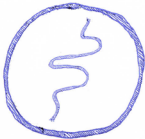
tomten er kjempeinteressant med direkte tilgang til akerselva, spennende topografi og et spennende skogsbelte. ligger i tillegg på en topp så man føler at man nesten er i trekronene. den "ruinlignende" trappen kan gi liv til barnas fantasi.



tomten ligger i umiddelbar nærhet til myrasletta og akerselva. stor tilgang til grøntområder!

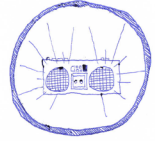


hele området er omlag 2700 m<sup>2</sup>, men sterkt skrånende områder og vern av biologisk mangfold gjør den anvendbare arealet betydelig mindre.



tomten er svært ukonvensjonell med sine bratte fall og skråninger. spørsmålet er om tomten rett og slett er for krevende og begrensende. vil barn i alle aldre trives i et såpass utfordrende miljø?

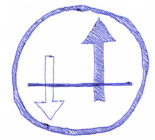
veldig rolig og fredelig område, ligger litt inn fra veien med et hus foran. er dermed skjermet.



hele akerselva er regnet som en miljøpark med uvurdelig biologisk mangfold. man må derfor ta enkelte hensyn ved tiltak i områder med tilknytning til elven. ellers ikke noe vern. gravminne i nærheten.



tomten ligger i bydel sagene som per i dag ikke har fullstendig barnehagedekning. er derimot blant de bydelen med best dekning.



tomten er svært kupert mot øst, mens adkomstområdet er flat. tomten vil derfor by på enkelte utfordringer i forhold til tilgjengelighet og universell utforming.

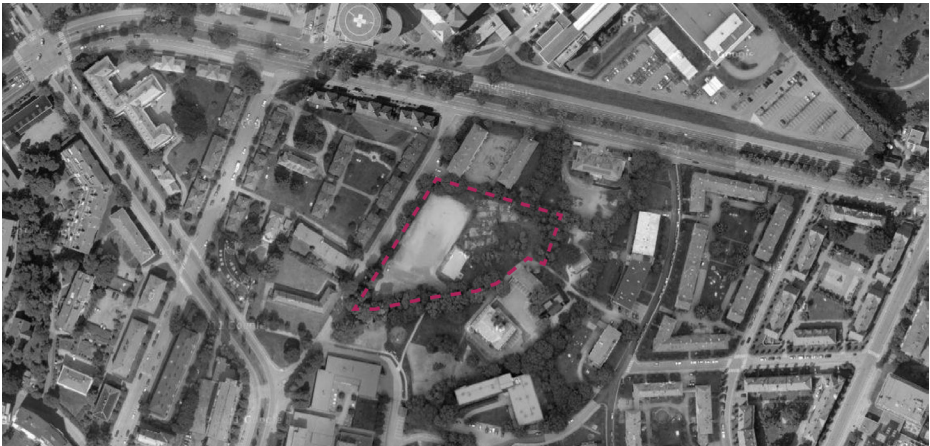


det foreligger ikke noe vern på tomten, men at den nyttegjørs som parkeringsplass gjør at man potensielt kan få en interessekonflikt.



umiddelbar fascinasjon for tomten og dens nærhet til elven. kjempeinteressant parti bestående av vannet, vegetasjonen og steinene. områdets historiske verdi, og verdi som friluftsområde er også kjempeinteressant!





# thulstrups gate





den åpne sletten sett fra den sørvestlige hjørnet



den frodige parsellhagen i nord



frukthagen i sørøst





gode solforhold, stor og åpen plass med god avstand til bebyggelse og høy vegetasjon.



enkel adkomst, skal heller ikke være noe problemer med opparbeidelse av tilstrekkelig med parkeringsplasser. veldig god kollektivdekning, men er utenfor t-banenetten.



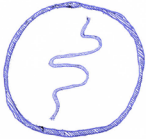
tomten er relativt flat, men stor og delvis dekket av vakre og spennende trær og en skolehage.



tomten har ingen grøntarealer i umiddelbar nærhet, men er innenfor gangavstand til stensparken, st. hanshaugen, iladalenparken og akerselva.

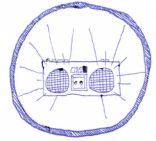


området er per i dag et friluftsområde. en del av oppgaven vil derfor være å bestemme hvor stor del av dette som skal innlemmes i barnehagens arealer. det er fra kommunens side ønskelig med en 8 avdelings barnehage.



tomten representerer ikke noe revolusjonerende eller nytenkende i forhold til plassering av barnehager, og er derfor ikke så egnet til å vise helt ny tanker og muligheter innen barnehageutbygging

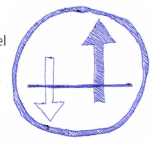
rolig og fredelig område noe hevet over de nærliggende veiene. skaper en naturlig avstand til veien.



tomten har ikke noe biologisk mangfold av verneverdig verdi.



tomten ligger i bydel st. hanshaugen, en bydel som per i dag ikke har nok barnehageplasser. dette behovet vil stige ytterligere i framtiden.



tomten er relativt flat delt opp i to flate nivåer. den utgjør dermed ingen utfordring forhold til universell utforming.



det foreligger ikke noe vern på tomten.

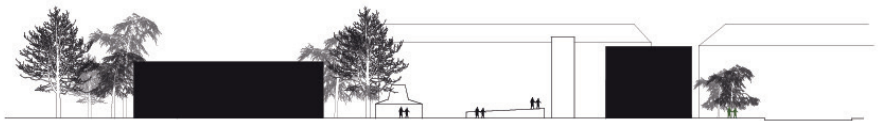
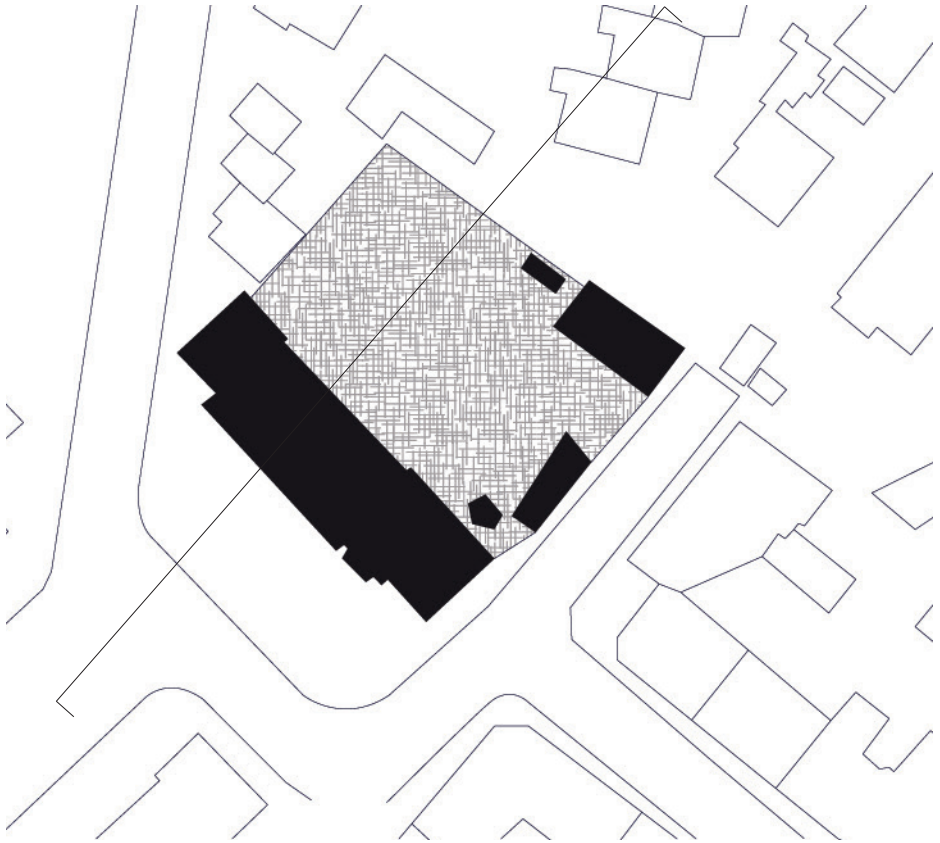


en tur gjennom skogen var kjempespennende. stort potensiale. tankene gikk med en gang til villa furulund der man har laget et hjem i skogen, der de menneskeskaptene strukturene eksisterer side om side med naturen- et spennende utgangspunkt!





briskeby brannstasjon







brannstasjonen og parkeringsplassen i nord



branntårnet og brannstasjonen



garasjebygning på tomtens nordøstlige hjørne



relativt dårlige solforhold. både brannstasjon og omkringliggende bygårder legger området i skygge, da spesielt på vinterhalvåret.



enkel adkomst. skal ikke være noe problemer i forhold til parkering, selvom tomten ligger i en blindgate.



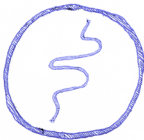
tomten kan være spennende for barn. det er lite spennende topografi eller vegetasjon, men bakgården har enkelte bygninger som kan transformeres til noe spennende (et tak 1 meter over bakken, et tårn og en garasje med et spennende tak) nærheten til brannstasjonen er også spennende.



tomten er i umiddelbar nærhet av vestkanttorget, roligheten. den ligger også innen gåavstand til uranienborgparken og frognerparken.

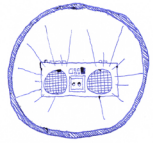


tomten er på omtrent 1700 m<sup>2</sup>. en tomt på denne størrelsen vil etter kommunenes forskrifter være noe snau for en 4 avdelings barnehage.



tomten representerer ikke noe revolusjonerende eller nytenkende i forhold til plassering av barnehager, og er derfor ikke så egnet til å vise helt ny tanker og muligheter innen barnehageutbygging

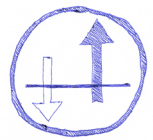
rolig og fredelig, noe avhengig av aktiviteten på brannstasjonen. brannstasjonen danner en støybarriere mot de omkringliggende veiene.



tomten er per i dag en parkeringsplass og har ikke noe vernverdig biologisk mangfold. utbygging vil i så måte representere noen konflikt.



tomten ligger i bydel frogner, en bydel som per i dag ikke har nok barnehageplasser. bydelen ligger derimot i midt på treet i forhold til behov.



tomten er paddeflat og utgjør dermed ingen utfordring i forhold til universell utforming.



det foreligger ikke noe vern på tomten. at den per i dag disponeres av brannstasjonen som oppstillingsplass gjør det usikkert om den kan brukes til barnehage.

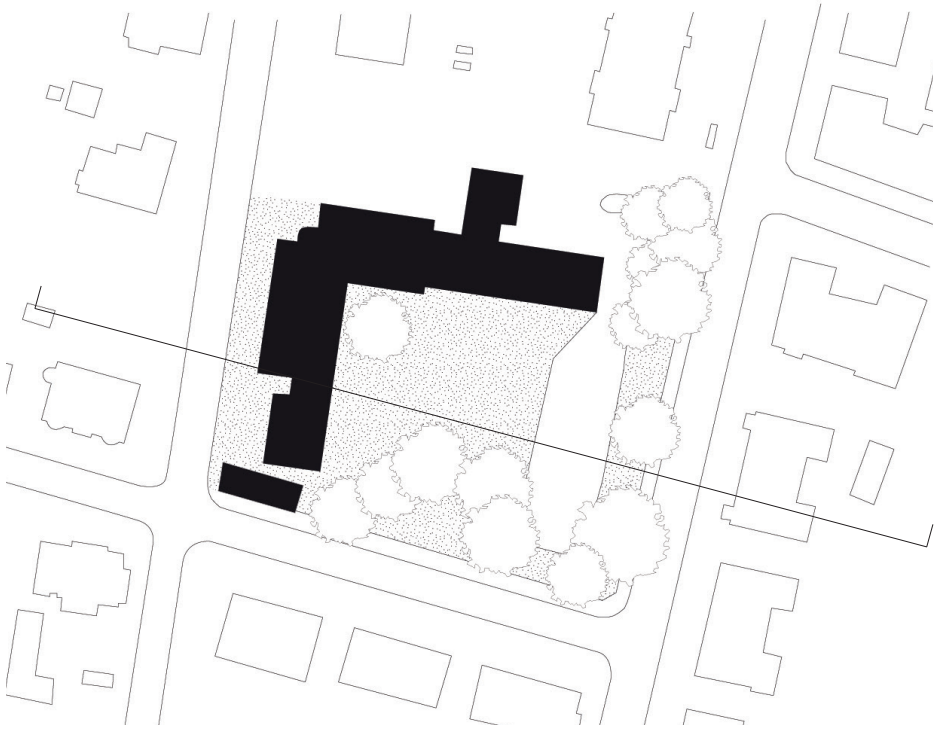


det store variasjonen av bygninger i bakgården som potensielt kan transformeres til bruk av barnehagen er inspirerende og spennende.





fredrik stanges gate







mindre bjørn sett fra sørøst



den enorme treet i det sørøstlige hjørnet



sikt sørøver lange muren





gode solforhold, selvom store og volumiøse trær i sør og øst tar noe av solen



enkel adkomst med gode muligheter for tilstrekkelig med parkeringsplasser nord på tomten. ligger sentral med god kollektivdekning, er derimot ikke koblet opp mot t-bane nettet



tomten ganske spennende for barn! tomten er flat, men har en rekke store og volumiøse trær og busker og mye plass. den høye muren skjerner barna og lar dem leve i sin egen verden.



det er ingen grøntområder i umiddelbar nærhet til tomten, den ligger dog innenfor gangavstand til områder som frognerkilen, hydrosparken og slottsparken for å nevne noen. (15 min)

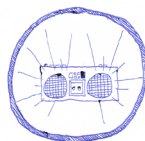


tomten er på omtrent 3000 m<sup>2</sup>. Fra kommunens side har det vært ytret ønske om å få til en 8 avdelings barnehage på tomten.



tomten representerer ikke noe revolusjonerende eller nytenkende i forhold til plassering av barnehager, og er derfor ikke så egnet til å vise helt ny tanker og muligheter innen barnehageutbygging

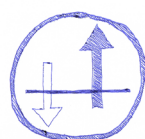
veldig rolig og fredelig, at tomten ligger bak en høy og vakker mur er med på å gjøre tomten enda mer skjermet fra de omkringliggende gatene.



tomten har ikke noe vernverdig biologisk mangfold, utbygging vil i så måte representere noen konflikt.



tomten ligger i bydel frogner, en bydel som per i dag ikke har nok barnehageplasser. bydelen ligger derimot i midt på treet i forhold til behov.



tomten er paddeflat og representerer ingen problemer i forhold til tilgjengelighet eller universell utforming



det foreligger ikke noe vern på verken tomt eller eksisterende bebyggelse.

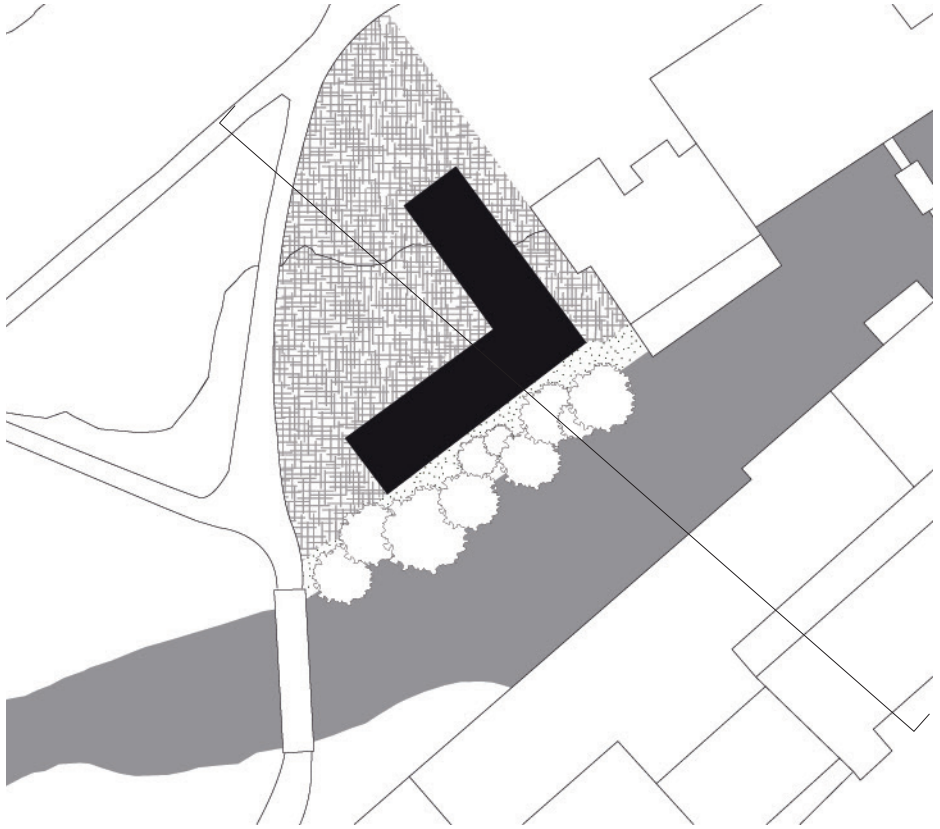


tomten er spennende og inspirerende. at den ligger innenfor en mur gir momentant mentale bilder som "oase" eller "edens hage"; man kan skape et mekka for barn bak den karakteristiske gule murveggen!





maridalsveien





nedre ved elvekanten



tomten sett fra vest



sikt ned mot elven langs gamle myrens verksted





gode solforhold. trær sør på tomten gir likevel noe skygge, da spesielt vinterstid.



enkel adkomst med bil. virker til at det allerede er en overdekning på parkeringsplasser. at man skal over en bro og at det er en blindvei kan muligens skape problemer. grei kollektivdekning.



tomten er kjempeinteressant med direkte tilgang til akerselva, spennende skogsbelte og umiddelbar nærhet til myrasletta. området bugner også av historie!



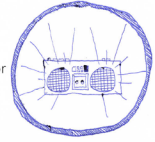
tomten ligger i umiddelbar nærhet til myrasletta og akerselva. stor tilgang til grøntområder!



tomten er omtrent 1800 m<sup>2</sup>. det betyr at den er i snaueste laget for en 4 avdelings barnehage.



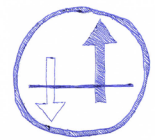
tomten er kjempespennende med sin kontaktflate med akerselva. gir en mulighet til å utfordre samspeillet mellom elv/vann og arkitektur. den utfordrer også dagens konvensjon om at vann representerer en fare framfor et potensiale i plasseringen av barnehager.



veldig rolig og fredelig område, ligger i en blindvei så er omtrent fullstendig skjermet for trafikk. parken i nord fungerer også som en støybuffer.



hele akerselva er regnet som en miljøpark med uvurdelig biologisk mangfold. man må derfor ta enkelte hensyn ved tiltak i områder med tilknytning til elven.



tomten ligger i bydel sagene som per i dag ikke har fullstendig barnehagedekning. er derimot blant de bydelen med best dekning.



tomten er relativt flat og vil derfor ikke representere noen utfordring i forhold til tilgjengelighet og universell utforming.



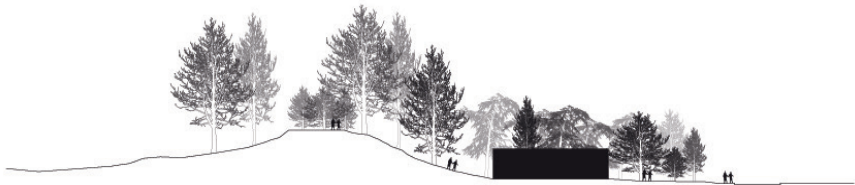
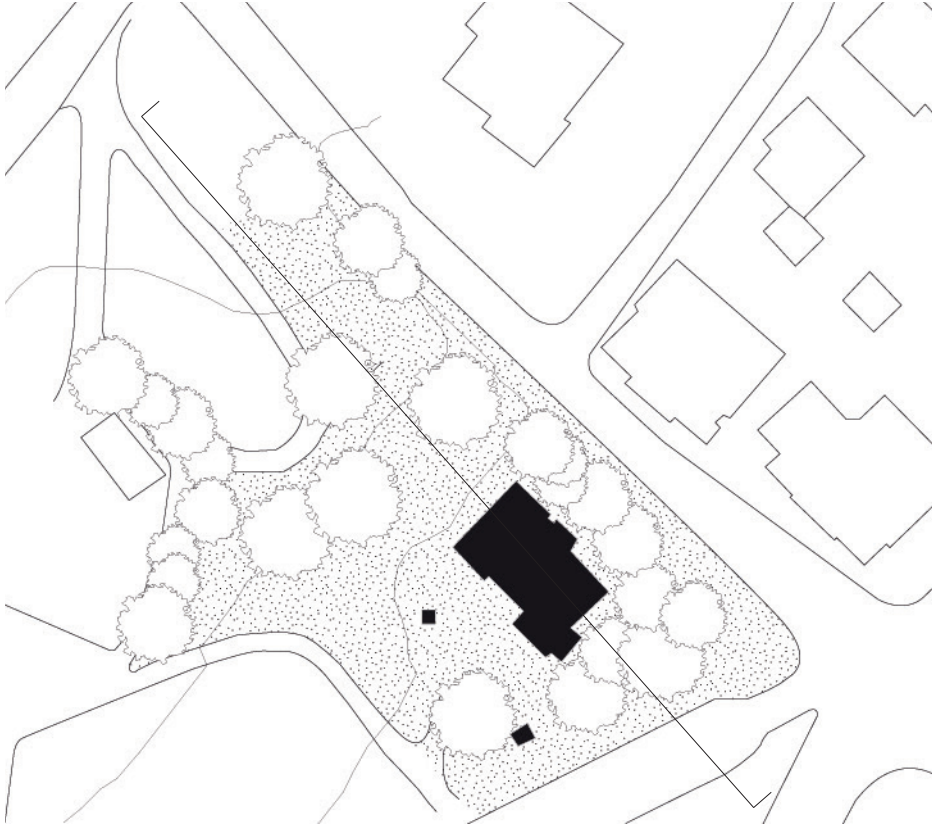
det foreligger ikke noe vern på tomten.



umiddelbar fascinasjon for tomten og dens nærhet til elven. kjempeinteressant parti bestående av vannet, vegetasjonen og steinene. områdets historiske verdi, og verdi som friluftsområde er også kjempeinteressant!



# uranienborg barnehage







skrent langs uranienborgveien



sikt ned på uranienborg veien fra toppen av skrenten i nord



skrenten bak barnehagefelt fra sørøst





svært gode solforhold



enkel adkomst, men ser et potensielt problem med parkeringen. ingen parkerings plass per i dag. God kollektivdekning, men ikke på t-bane nettet.



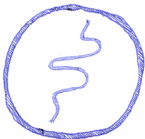
tomten er kjempespennende for barn! varriert og spennende topografi, mye forskjellige trær og busker og et eksponert fjellberg!



tomten er i umiddelbar nærhet av uranienborgparken. Ellers ligger den midt mellom frognerparken og slottsparken.

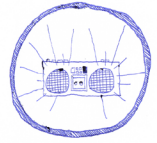


området ligger i et grøntområdet. en del av oppgaven vil dermed være å diskutere hvor mye av dagens grøntareal som skal innlemmes i barnehagen i forbindelse med utvidelsen. fra kommunens side er det ønskelig med nok arealer til en 8 avdelings barnehage.



den sterkt skrånende tomten gir mulighet for å utfordre dagens standardiserte løsninger, der man konsekvent plasserer barnehagene på en flate. hva om bygningen kunne være mer i dialog med landskapet?

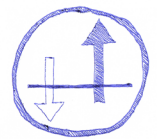
veldig rolig område. den naturlige toppen, sammen med vegetasjon er med på å distansere barnehagens arealer fra de omkringliggende veiene.



tomten har ikke noe vernverdig biologisk mangfold. utbygging vil i så måte representere noen konflikt.



tomten ligger i bydel frogner, en bydel som per i dag ikke har nok barnehageplasser. bydelen ligger derimot i midt på treet i forhold til behov.



tomten er på en naturlig topp i landskapet og har store partier med skrånende terreng som vil utgjøre en utfordring i forhold til universell utforming.

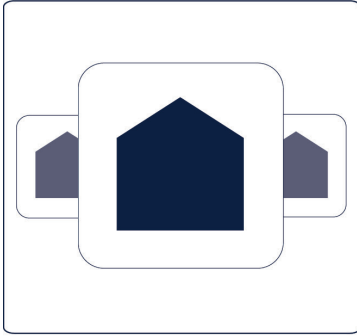


området er registrert som grøntområdet og er lokalt listeført. en utbygging på området kan derfor være i konflikt med lokale interesser.

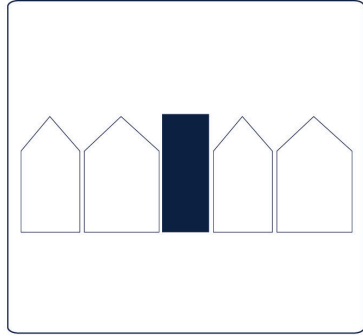


den naturlige toppen i byrommet danner et interessant utgangspunkt for en barnehage, med sin spennende topografi!

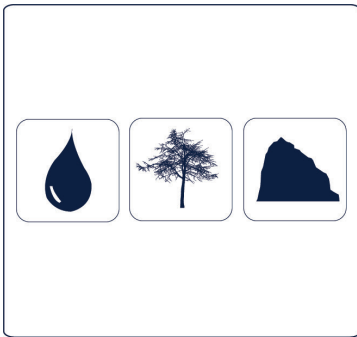




Tomt med planer om barnehage



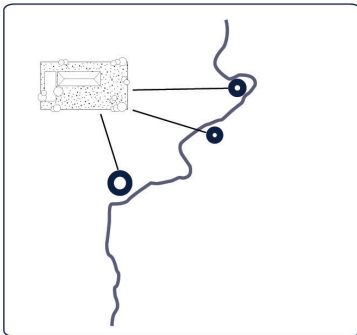
Infill



Tre ulike tomter



En spesiell tomt



Nomadeinspirert løsning



Fiktiv tomt

## ulike infallsvinkler

Oppgaven med å velge tomt ble raskt betydelig vanskeligere enn først antatt. For det første oppfattet jeg alle tomtene som velegnet for barnehageutbygging og på hver sin måte svært interessante som utgangspunkt for en masteroppgave. Videre var jeg i villrede i forhold til problemstillingen. Jeg mente bestemt at tomtevalget måtte være logisk i forhold til problemstillingen. Valget måtte med andre ord sees i sammenheng med en problemstilling jeg på dette punktet ennå ikke hadde! Som en øvelse så jeg dermed for meg en serie ulike problemstillinger:



Elvebredden utenfor Westerdals School of communications



1. Velge en av tomtene der det allerede foreligger planer om å føre opp en barnehage

I denne oppgaven vil tomtevalget være svært trygt, da tomten oppfyller alle de kravene oslo kommune selv setter for formålet. Oppgaven vil i større grad handle om å finne nye løsninger for dagstilbudet for barn på en tomt som i seg selv ikke representerer noe nytt. Fordelen med en slik innfallsvinkel er at tomtevalget gir et sammenligningsgrunnlag opp mot eksisterende løsninger. Oppgaven vil i større grad være et innspill i debatten om hvordan en barnehage på den gitte tomten kan utformes. Undersøkelsene jeg gjør, og løsningene jeg kommer fram til har i så måte en spesiell relevans i en enkel barnehageutbyggingssak, men også i en større diskusjon omkring barnehageutbyggingen.

2. Innfall- barnehage i urban setting

Denne innfallsvinkelen handler om å utforme en barnehage på en urban tomt som i utgangspunktet ikke oppfyller kravene for barnehager, da spesielt i forhold til størrelse. Denne strategien representerer i så måte noe relativt nytt. En slik vinkling føyer seg inn i en større debatt omkring barnehageutbyggingen i et byplanperspektiv. I Oslos indre by opplever man allerede en mangel på barnehageplasser, men også egnede tomter. Hvordan kan man sikre tilstrekkelig med barnehageplasser uten at det går på akkord med viktige rekreasjonsområder? Oppgaven kan i så måte representere et innspill i denne debatten. Det er derimot, fra kommunens side, flagget at det i en situasjon med tomtmangel, vil være aktuelt å rive bygninger for å oppdrive tilstrekkelig med plass. Sån sett vil mitt innspill være et løsningsforslag de selv anser som uaktuelt og irrelevant.



På trapp mot toppen av stensparken

### 3. Gjøre et prosjekt på tre ulike tomter

Her føyer jeg meg i første omgang inn i debatten omkring dagens økende bruk av standardiserte barnehageløsninger, og den homogeniseringen av våre fysiske omgivelser dette medfører. Dagens standardisering fører til at våre omgivelser blir stadig likere, og steders særegenheter og kvaliteter går tapt for oss og framtidige generasjoner. Med denne oppgaven ønsker jeg å vise hvordan et dagstilbud for barn kan utformes på en stedstilpasset måte. Jeg ønsker derfor å ta utgangspunkt i tre tomter med svært ulike, men tydelige særegenheter. Disse tomtenes tydeligste særtrekk i et landskapsperspektiv er at de henholdsvis ligger i en tett skog, på en elvebredd og i en sterk skråning. Mye av poenget med denne oppgaven er å velge tomter med sterke særtrekk, som jeg overbevist om at ville gått tapt med en standardisert barnehageløsning.

Denne oppgaven vil derimot være svært krevende og innebære at jeg mest sannsynlig ikke får dykket like dypt i løsningene som jeg vil ved prosjektering av et enkelt prosjekt. Man kan også spørre seg om prosjektering av ett prosjekt som viser en stedstilpasset løsning vil være et like sterkt innspill i debatten.

### 4. gjøre ett prosjekt en spesiell tomt

Denne oppgaven handler, som den forrige, i stor grad om stedstilpasning. her velger jeg derimot en tomt, og går dypere i løsningen av denne.



Vakkert tre utenfor Uranienborg barnehage



## 5. Nomadeinspirert løsning

Gjennom høstens utallige vandringer langs akerselven har jeg forelsket meg i elverommets særegenhet, stemning og sterke historiske røtter. Denne oppgaven tar i så måte utgangspunkt i en personlig interesse og fascinasjon for et av byens viktigste rekreasjonsområder, men også en sterk tro på Akerselvas potensiale som utgangspunkt for et dagstilbud for barn.

Et annen viktig del av denne oppgaven handler om å utvikle et nytt dagstilbud som utfordrer dagens komprimerte tilbud, der barna tilbringer det meste av tiden innenfor et inngjerdet og relativt begrenset område. Oppgaven handler i så måte om å utvikle et mer nomadisk tilbud der en stor del av elveløpet og tilknyttede grøntområdene utnyttes og brukes. Oppgaven vil i større grad handle om å utforme ulike baser langs elven som barnehagen benytter, samt å tilrettelegge for lek og læring langs elveløpet. Tanken er at løsningene som presenteres kan benyttes av et bredere publikum og tilrettelegger for aktiv bruk av elverommet for hele byens befolkningen.

## 6. Fiktiv tomt

Ettersom jeg er på jakt etter nye løsninger som utfordrer dagens barnehage tilbud, kan jeg ved å velge en fiktiv tomt oppnå en nødvendig distanse til virkeligheten. Det vil derfor være ytterst klart at jeg søker å gjøre et ideprosjekt som i første omgang er ment å virke utfordrende, grensesprengende, provoserende og nytenkende. Poenget med en slik vinkling er å skaffe seg et handlingsrom for å undersøke og forske på nye løsninger som innenfor dagens pedagogikk, rammerplaner og regelverk er utenkelig. Oppgaven er derfor ikke bare en arkitekturkritikk, men også en dyptgripende kritikk av de grunnleggende premissene for dagens barnehageutbygging. Oppgaven vil dermed på en gjennomtenkt, konstruktiv og fornuftig måte peke på enkelte utfordringer dagens system medfører, og vise mulighetene som finnes dersom man utfordrer disse. Det er derimot fullt mulig å følge denne ideprosjekt-vinklingen på en eksisterende og reell tomt også.



Rodelokka kolonihage på sommeren. <http://marylovesthelittlethings.blogspot.no/2011/12/rodelokka-kolonihage.html>

## kolonihagen- en oppdagelse

På en av mine mange sykkelturner den høsten kom jeg over Rodeløkka kolonihage. Ikke mange skritt innenfor porten slo det meg som lyn fra klar himmel; dette er en drøm for barn! Hvilken mystisk, spennende og mangfoldig verden Rodeløkkas kolonister har skapt. Bak enhver busk venter et nytt eventyr for den eventyrlyste og nysgjerrige.

I løpet av de siste månedene og årene har jeg sett, studert og besøkt et talløst antall barnehager som alle er utformet med et mål om å skape spennende og engasjerende steder for barn. Likevel var det soleklart for meg at Rodeløkka kolonihage, utformet med helt andre forutsetninger og målsetninger framstod som langt mer vellykket enn majoriteten av de barnehagen jeg sett.

Der og da, med beina plantet i et bugnende blomsterbedd, ble frøet til PANGstart plantet.



Parselhagene i Thulstrups gate



## det endelige valget

Engasjert og motivert av besøket i Rodeløkka kolonihage så jeg tomtene og oppgaven med helt andre øyne. Det var nå klart at jeg ønsket å gjøre en oppgave der jeg tok tak i en av de mest fundamentale problemstillingen i utformingen av barnehager. Hvordan kan man skape et sted som gleder, fascinerer og engasjerer barn?

I forhold til denne problemstillingen anså jeg alle tomtene for å være egnede. Inspirert av kolonihagebesøket, mente jeg derimot at det ville være spennende å utforme et tilbud der dyrking stod i sentrum for barnas hverdagsliv. Med dette som utgangspunkt ble det fort klart at Thulstrups gate, med sin årelang historie som gård, åker, og parsellhage var spesielt godt egnet.

Valget var fattet.

