

LANDSBY I BYEN

PROSESS DEL 2

Viktoría Hamran Fjellbekk
Vår 2014

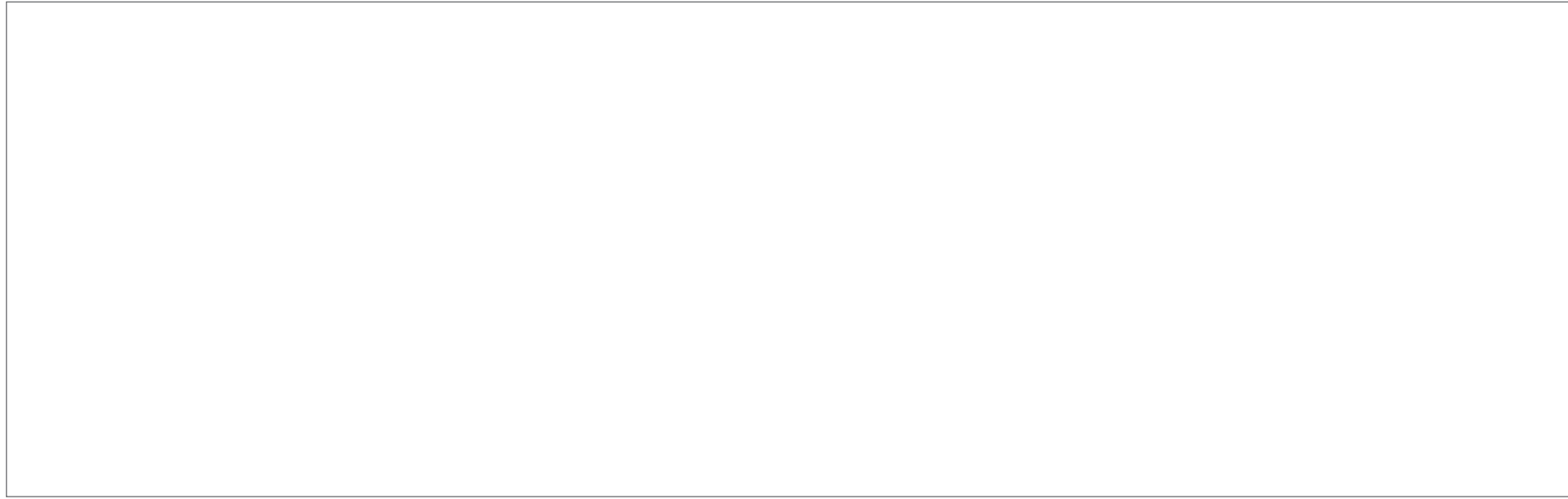
INNHold

Innhold	
Innledning	
Tilpasningsdyktig enhet	1
Første tanker og skisser	2
Utvikling i plan	12
Utvikling av typologiene	19
Utvikling i modell	20
Videreutvikling i plan og modell	27
Inspirasjonsprosjekt	47
Videre fokus på oppgaven	48

INNLEDNING

Dette prosessheftet presenterer prosessen min fra jeg begynte med det nye fokuset etter midtermen og til jeg følte at jeg hadde fått grep igjen om oppgaven og hva den skulle bli.

Jeg brukte både modell og tegninger for å utvikle prosjektet i tillegg til at jeg jobbet i ulik skala.

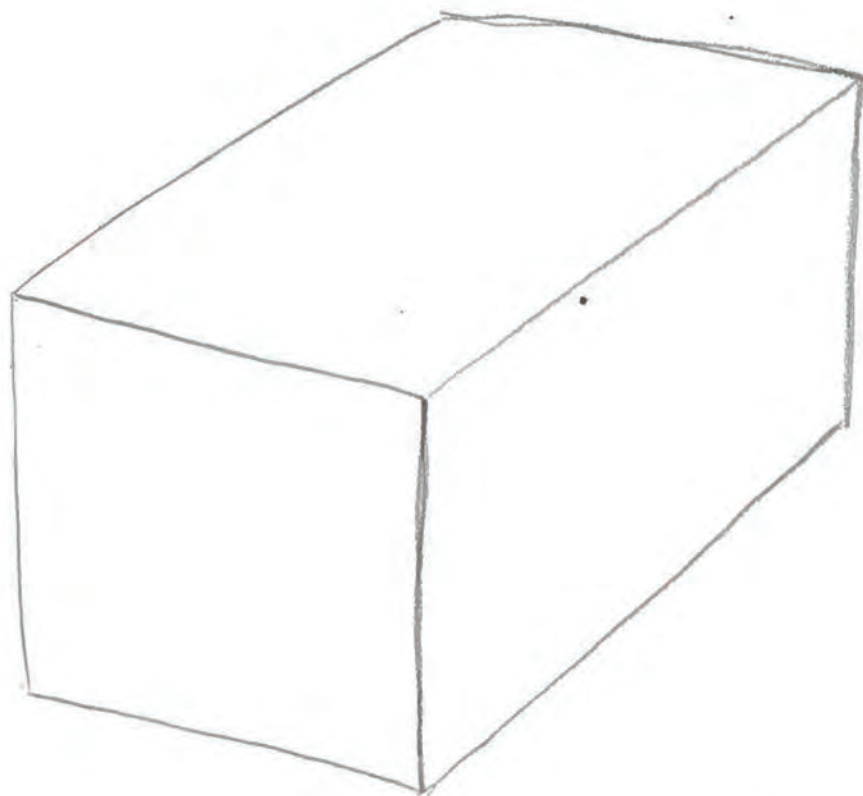


TILPASNINGSDYKTIG ENHET

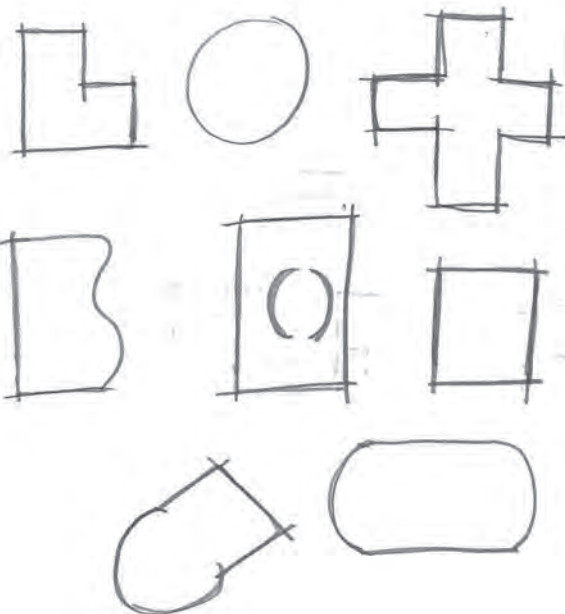
FØRSTE TANKER OG SKISSER



- Ivarreta visse kvaliteter i hver eneste enhet, også når de settes sammen
- En god løsning med flere variasjoner!

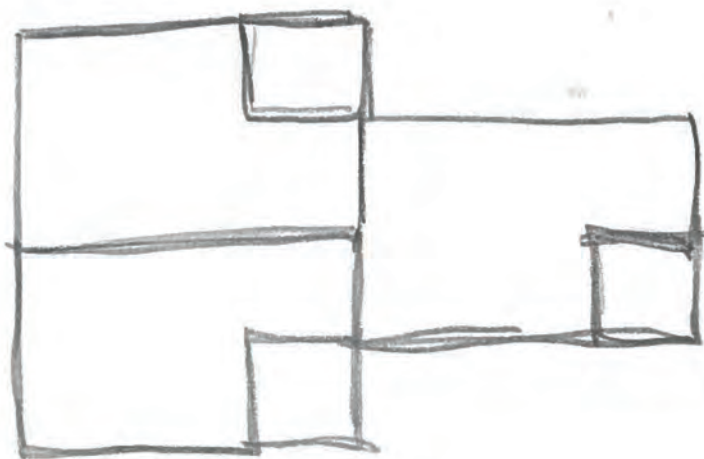
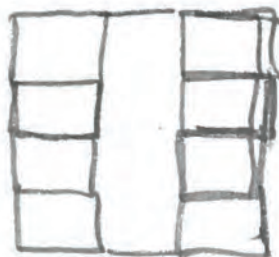


Må den være firkantet?



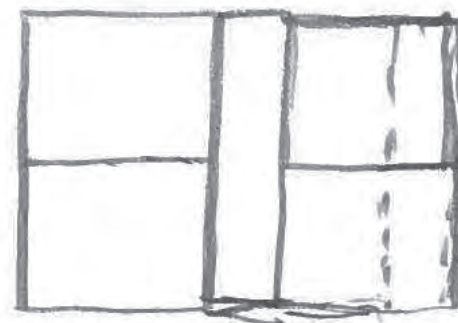
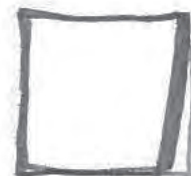
- Hvor skal åpningene være, hvor stor skal enheten/ enhetene være? Hvordan binder de sammen? Hvordan beveger man seg vertikalt? Enheter med behov for valmtilkobling, hvordan gjøres det?

En generell enhet?



Eller flere ulike?

Som inneholder noen
ulike muligheter
hver?



Storrelser



lite soverom



kontor



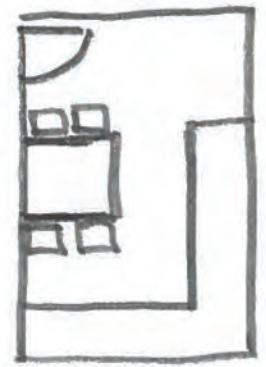
Bad



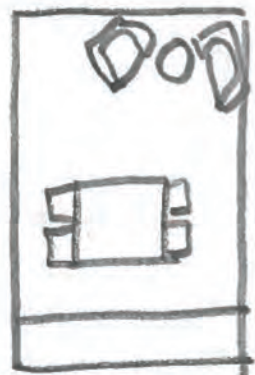
Spising



stort soverom



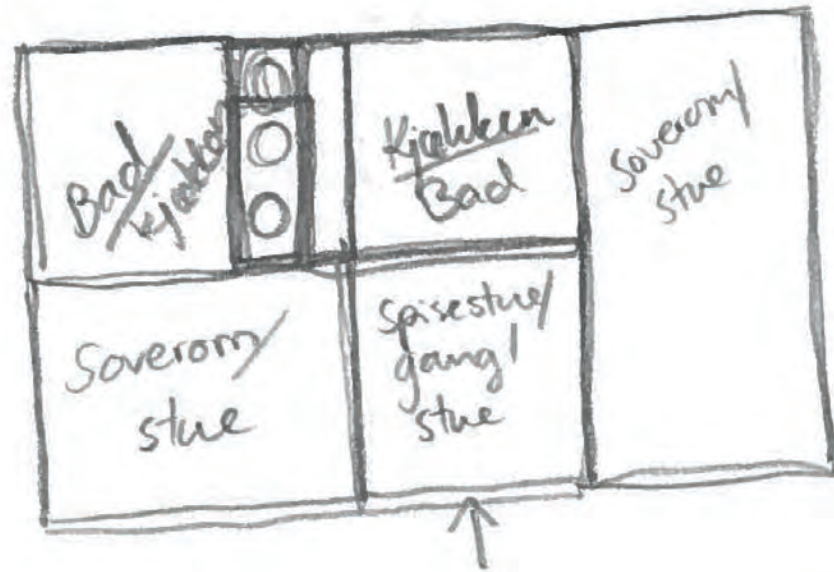
Kokken^m/spiseplass



stue



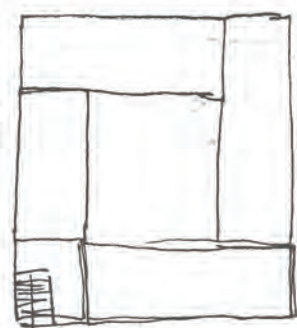
Minimum



- Hvor mange rom trengs det for å gi valgmuligheter?

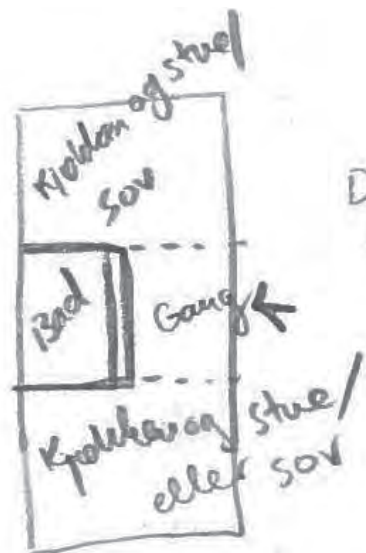


Forskyvning skaper rom i mellom

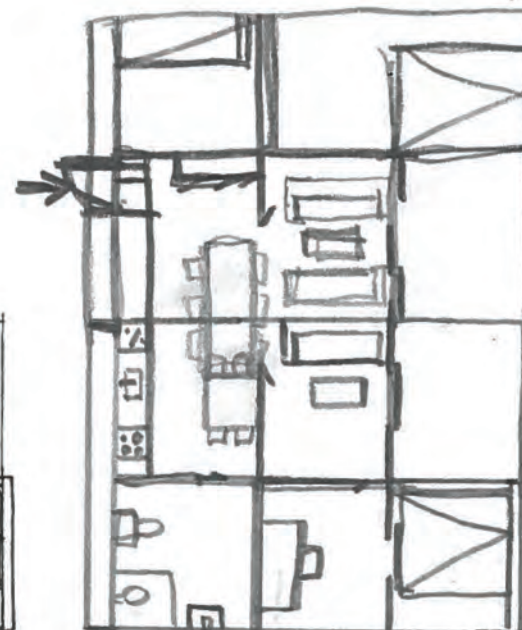
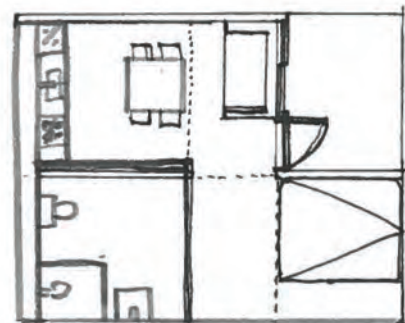
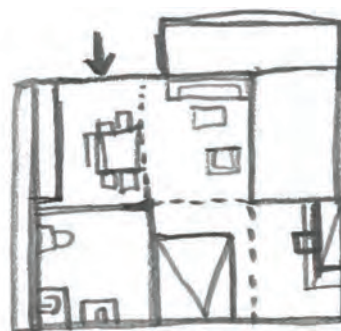
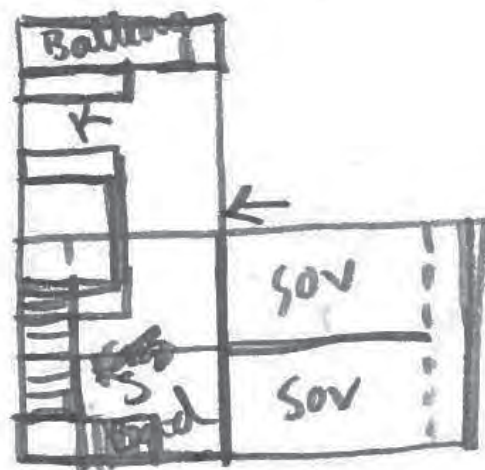
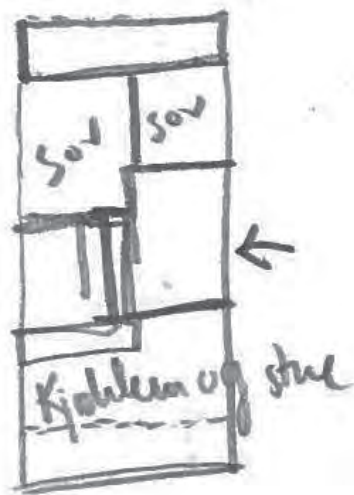


Sirkelsammene
ting
skaper fellesrom
i midten

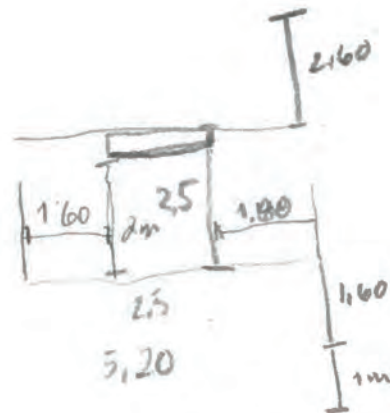
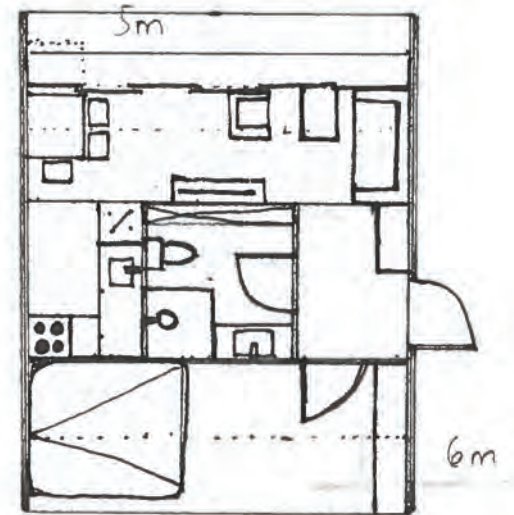
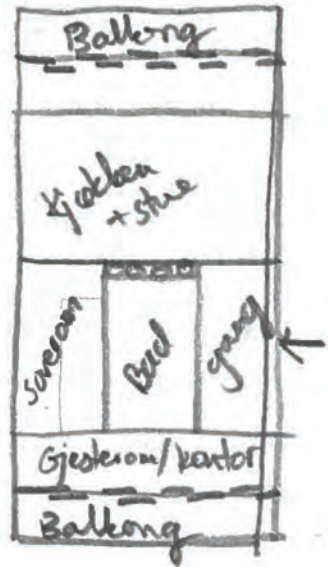




Den klarreste
fordelte modulen

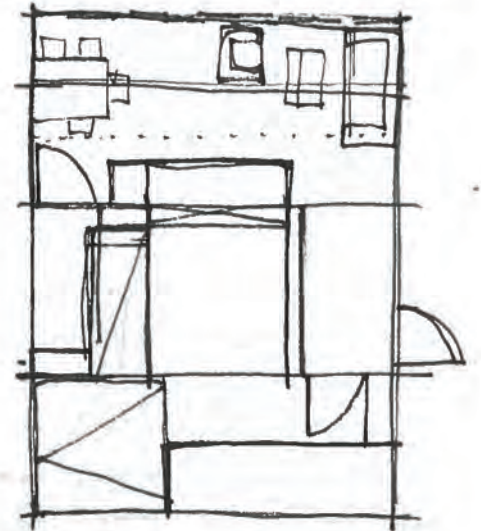


- Bare like enheter?
- Flere forskjellige?
- 2, 3?



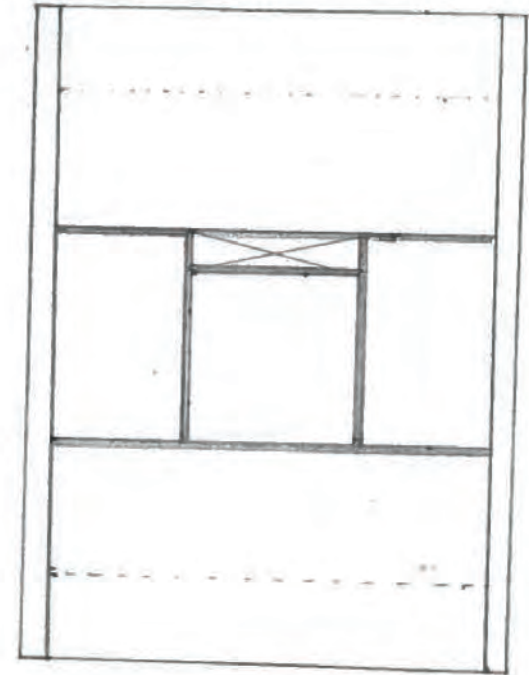
$$\begin{aligned}
 & 2,60 \\
 & + 2,60 \\
 & + 2,50 \\
 & \hline
 & = 7,70
 \end{aligned}$$

$$\begin{aligned}
 & 7,70 \times 5,20 = \\
 & 36,14^{\sqrt{0}}
 \end{aligned}$$



VALG AV ENHET

Basert på konseptene jeg studerte gjennom skissene og de boligene jeg allerede hadde tegnet før midtsemester, tok jeg valget om å se nærmere på denne enheten. Jeg valgte et grep med å ha våtrommet i midten av enheten, og generelle rom rundt våtrommet fordi det åpnet det største potensialet.



Tilpassningsdyktig enhet.

- Det eneste som er låst er de våte elementen og vertikale forbindelser. Eventuelt bare rørsjølet.

VALG AV TILPASNINGSPRINSIPP

Jeg valgte å fokusere på generalitet, noe jeg syntes passet best i min oppgave. En løsning som ikke krever bygningsmessige endringer i utviklingen fra deltakerlandsby til ordinære boliger ville være mest effektivt, kostnadsbesparende og bærekraftig.

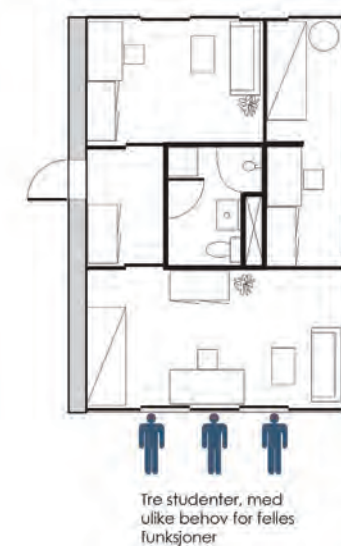
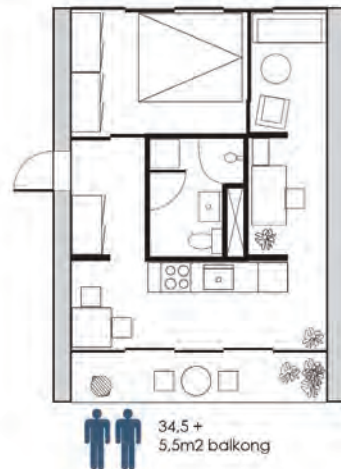
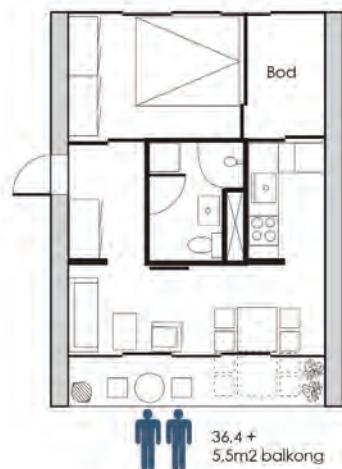
Generalitet

“Med generalitet menes evnen som en bygning har til å møte vekslende funksjonelle krav, uten å forandre egenskaper, dvs. bygningens evne til å tilfredstille ulike funksjonelle brukerkrav uten at det må gjøres bygningsmessige eller tekniske tiltak.”

Arge og Landstad, 2002 " Generalitet, fleksibilitet og elastisitet i bygninger", Norges byggforskningsinstitutt, Trondheim; s. 18.

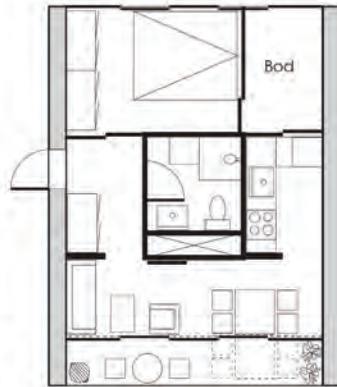
UTVIKLING I PLAN

Mulighetsstudie av ulike planer, begrenset til alternativer med høy bokvalitet.

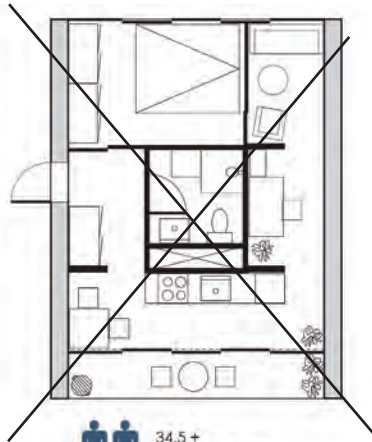


Jeg hadde et særlig fokus på plassering av sjakten da denne var avgjørende for hvordan leiligheten kunne forandres og hvor tilpasningsdyktig den kunne være.

Jeg tok en avgjørelse om å droppe den andre, sjette og åttende muligheten da disse ikke oppnådde gode nok kvaliteter.



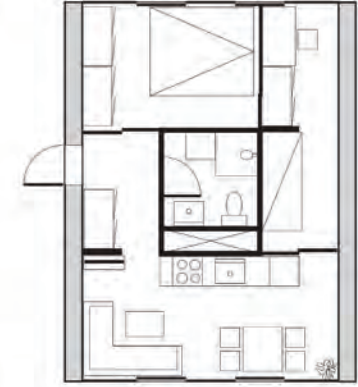
34,5 +
5,5m2 balkong



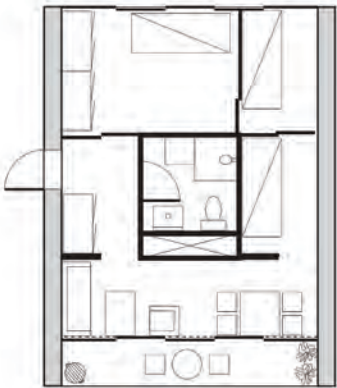
34,5 +
5,5m2 balkong



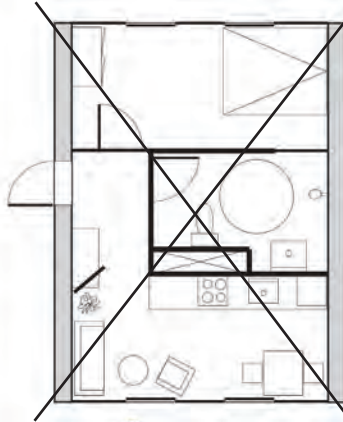
34,5 +
5,5m2 balkong



40m2
Fransk balkong



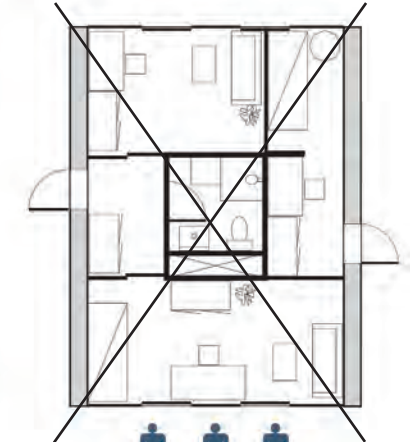
34,5 +
5,5m2 balkong
Idrettsutøvere



En person i rullestol,
eller par der den ene
sitter i rullestol



40m2
Fransk balkong
Studentdublett med
felles kjøkken og bad

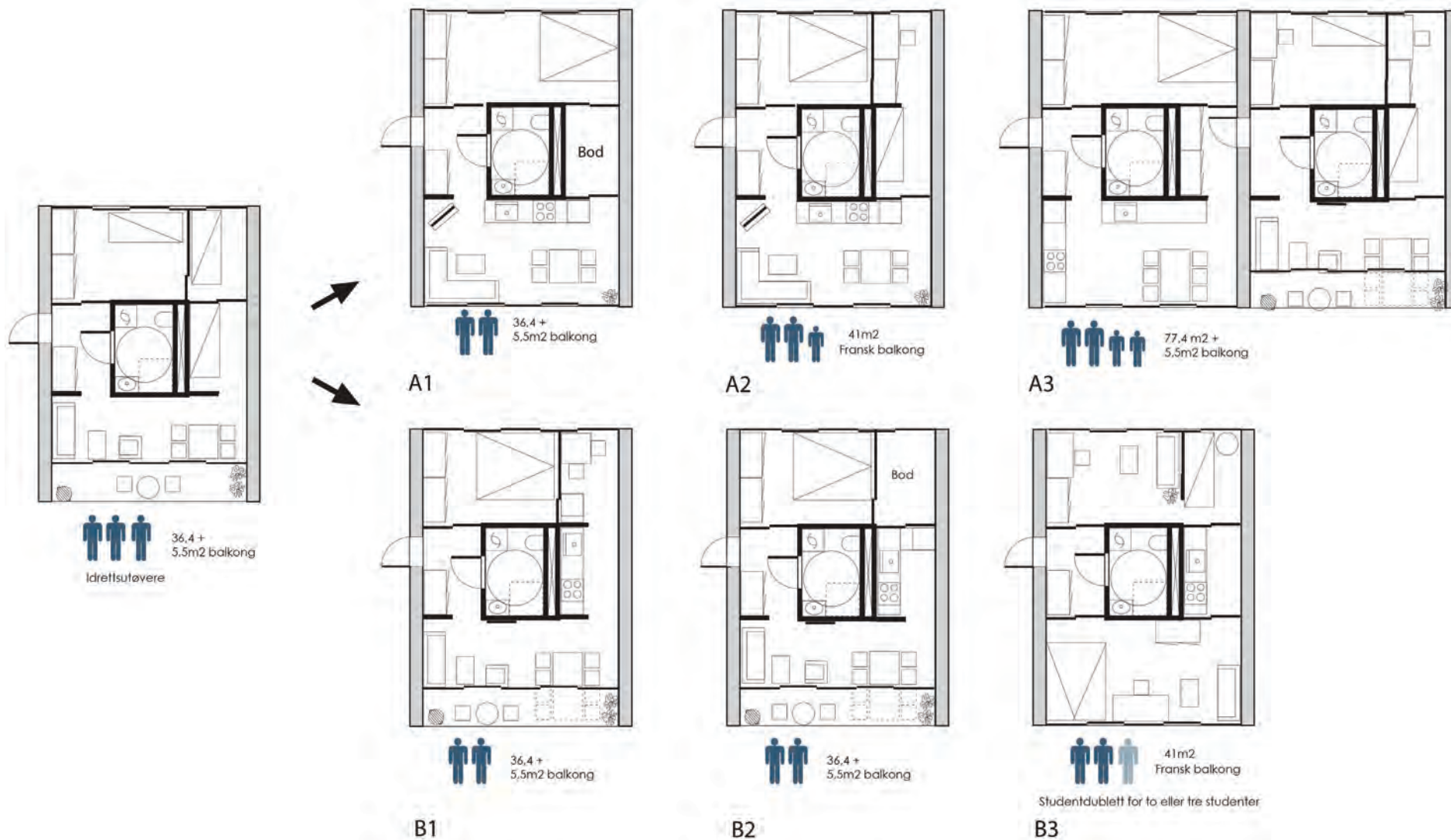


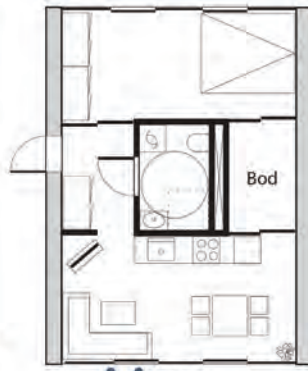
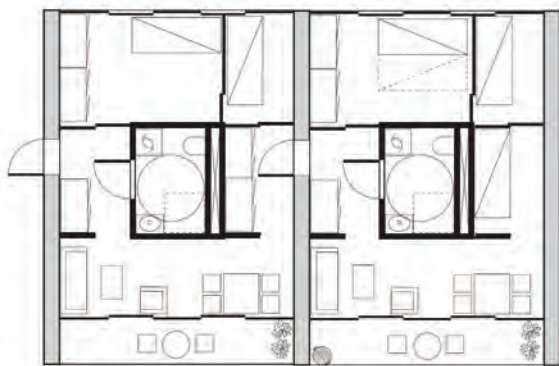
Tre studenter, med
ulike behov for felles
funksjoner

Jeg ville videre se på hvordan enheten kunne fungere underveis i OL, og deretter utvikles etter OL.



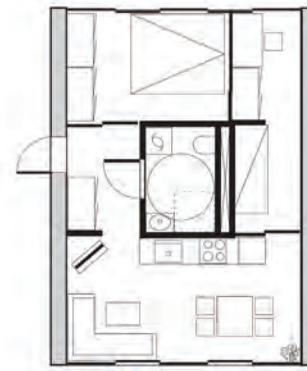
Jeg fant ut at for å få til en enda større variasjon av beboere, da særlig for familier, var jeg nødt til å utvikle en større enhet i tillegg. Jeg vurderte muligheten av å slå sammen to enheter.





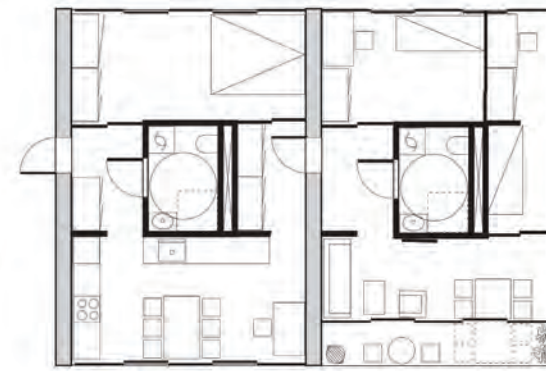
36,4+
5,5m² balkong

A1



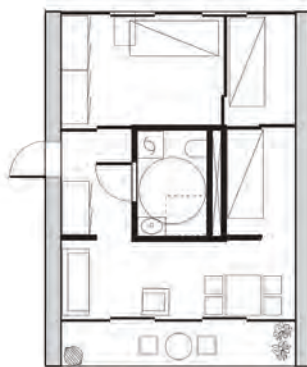
41m²
Fransk balkong

A2



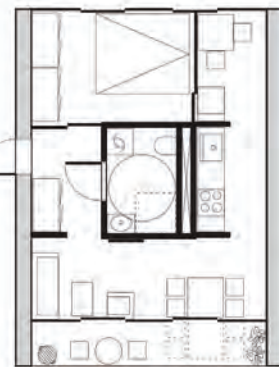
77,4 m² +
5,5m² balkong

A3



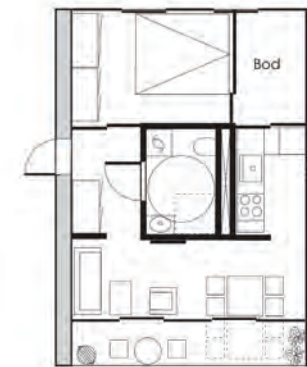
36,4+
5,5m² balkong

Idrettsutøvere



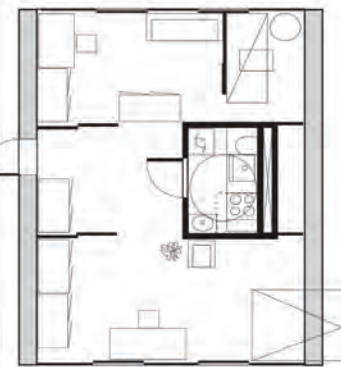
36,4+
5,5m² balkong

B1



36,4+
5,5m² balkong

B2



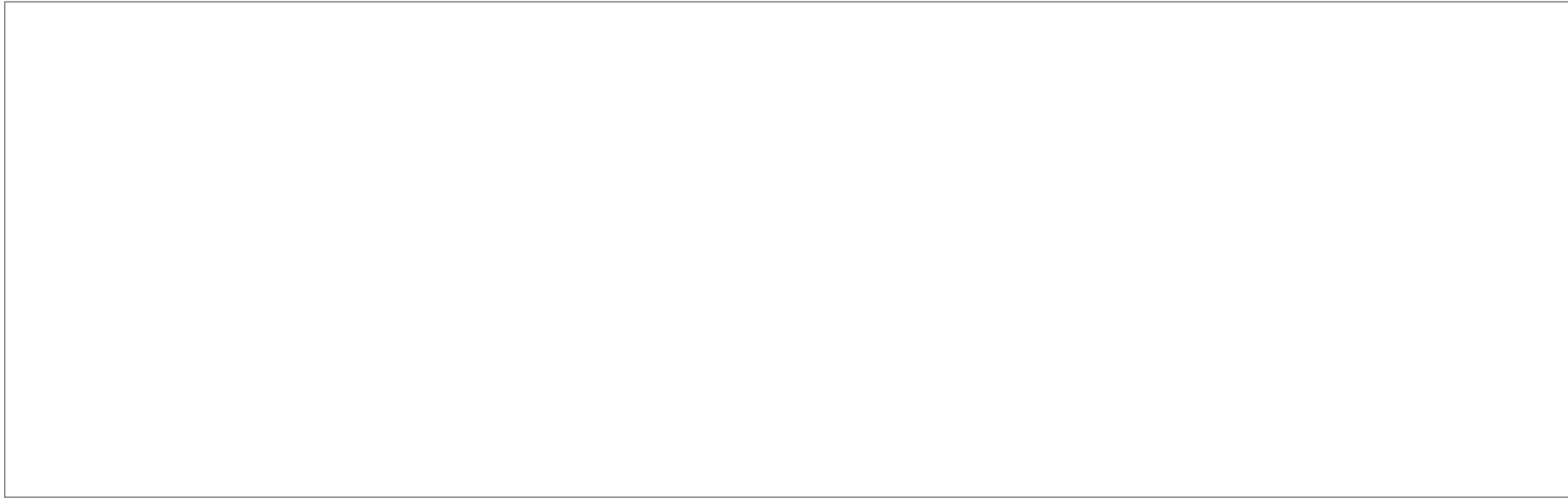
41m²
Fransk balkong

Studentablett for to eller tre studenter

B3

Et grep med stor og liten enhet forløste oppgaven. Med to typer enheter ga det mange muligheter for typologier og stor variasjon av beboere.





UTVIKLING AV TYPOLOGIENE

UTVIKLING I MODELL

Parallellt med utviklingen av de tilpasningsdyktige enheten i plan, utforsket jeg mulige typologier i modell. Ved å zoome inn og ut på denne måten kunne disse to studiene forsterke hverandre. Jeg bestemte meg for tre temaer når jeg så på typologiene.

1. Kompakt

- Sammensetningen av enheter gir tilpasningsdyktighet.
- Familier

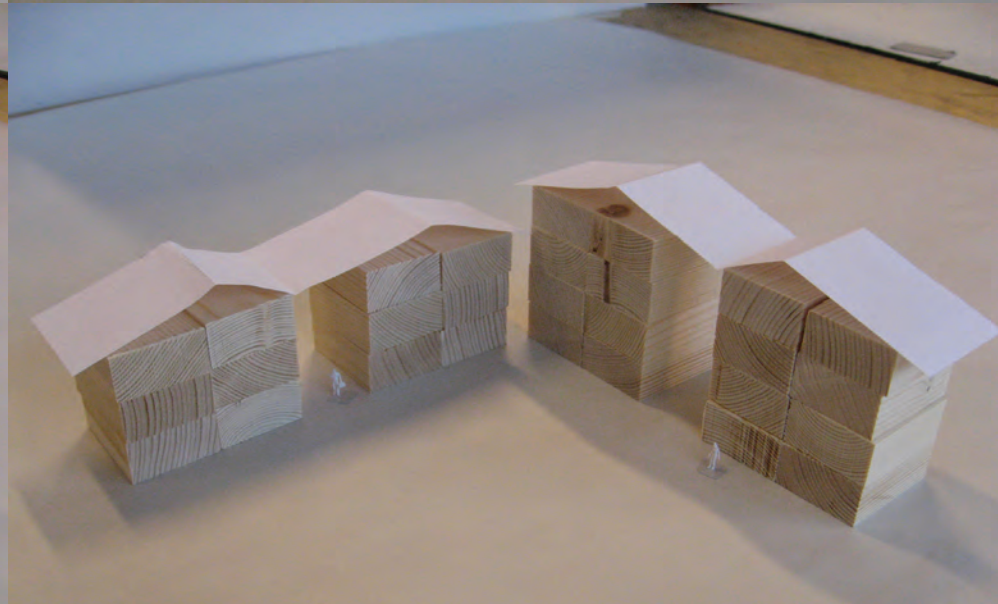
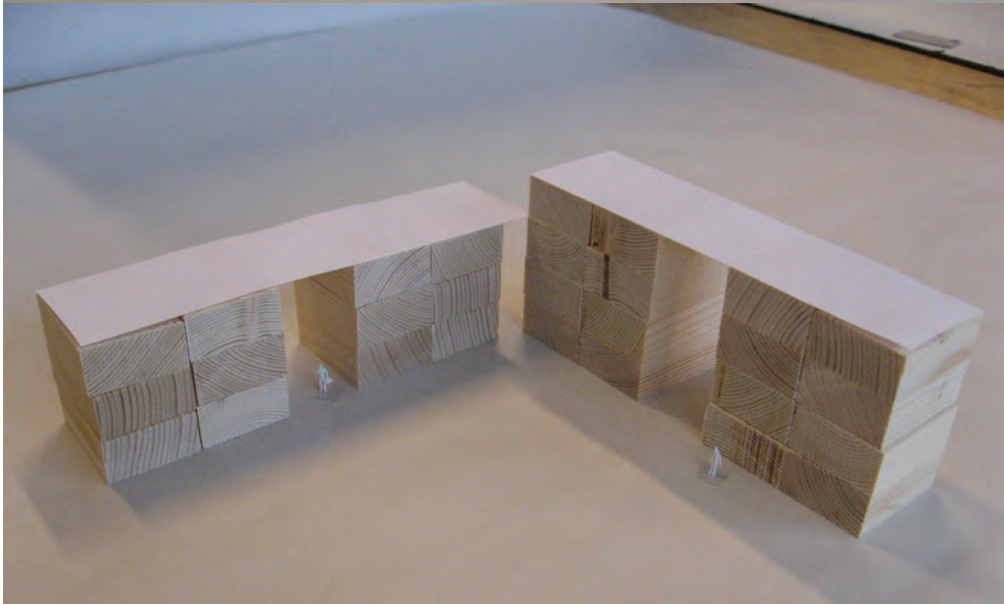
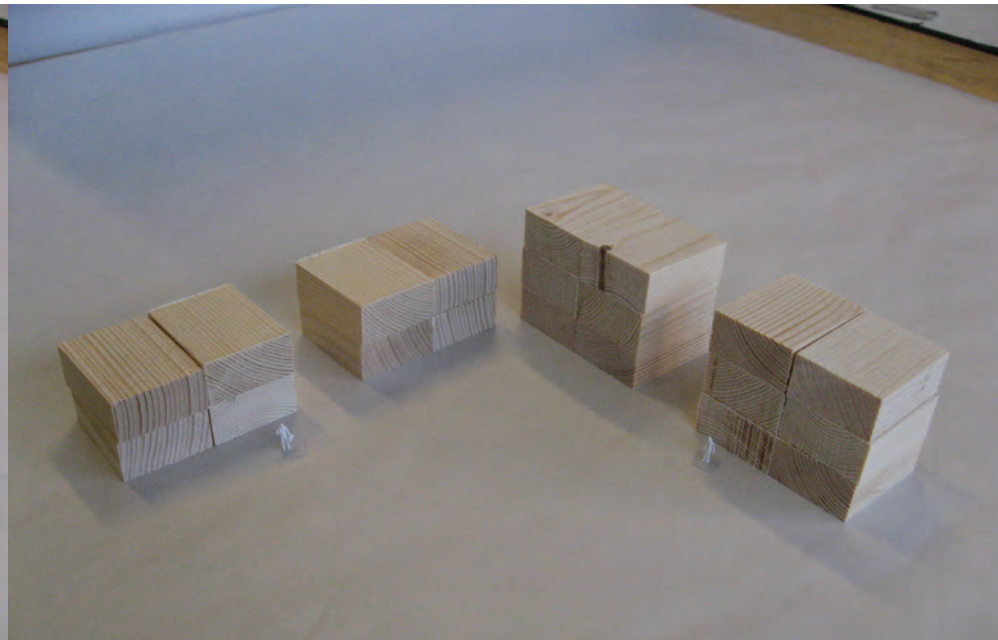
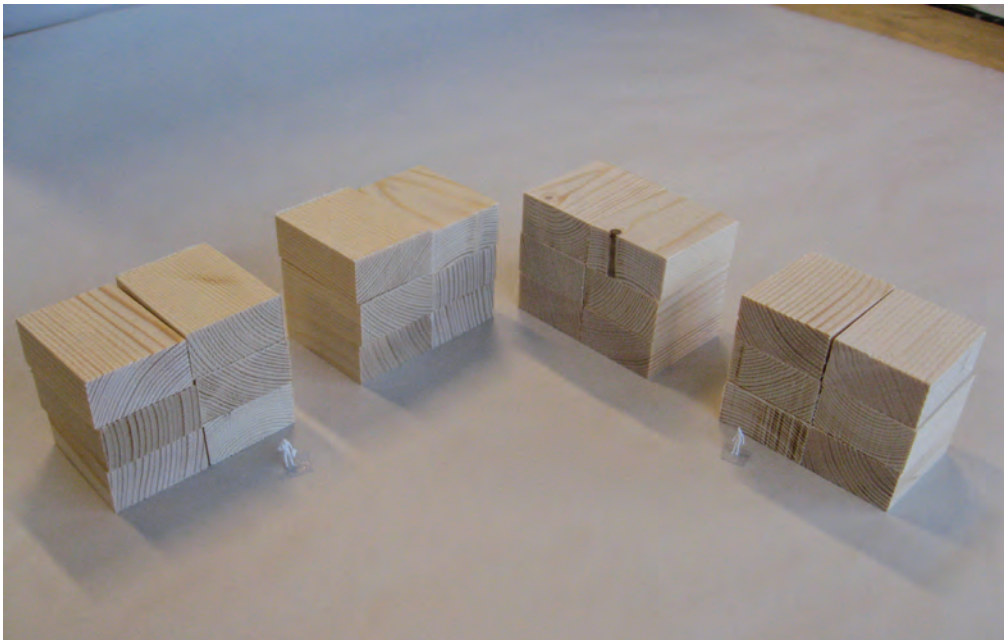
2. Rommene i mellom

- Enheter sammen i et system med interne felles mellomrom.
- Studenter

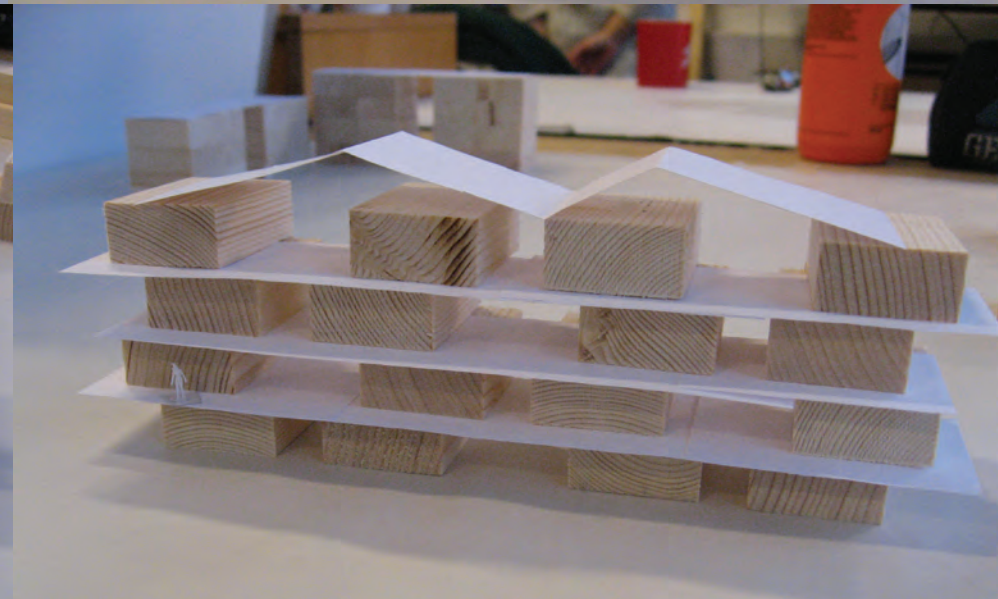
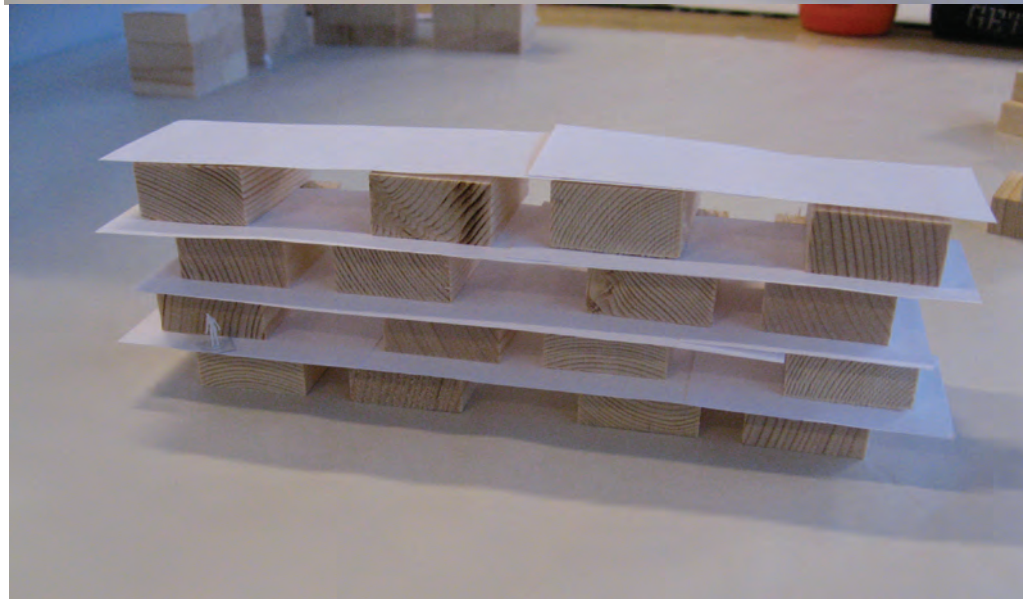
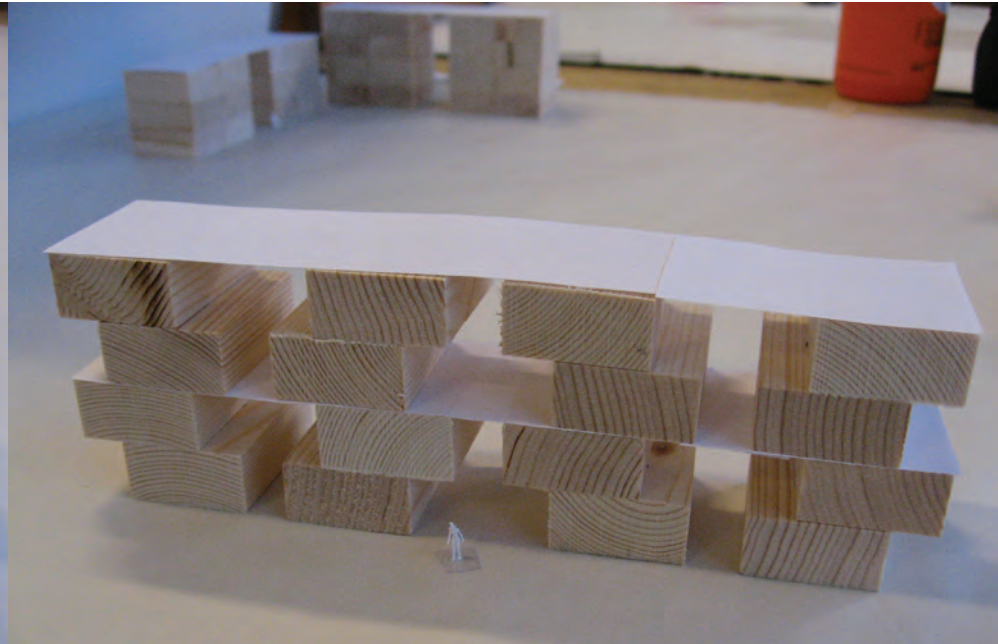
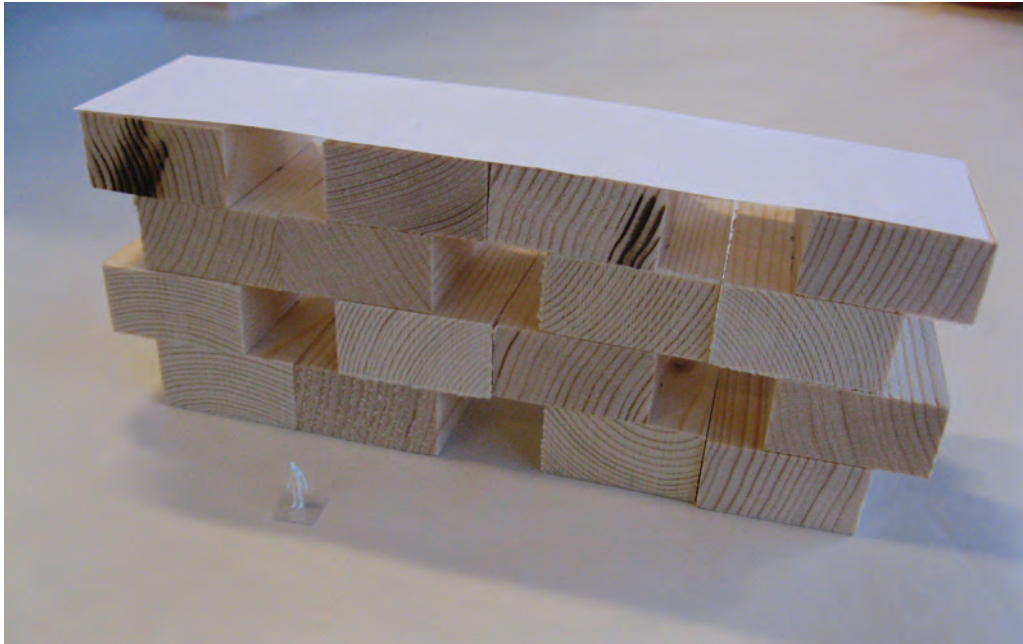
3. Frittstående

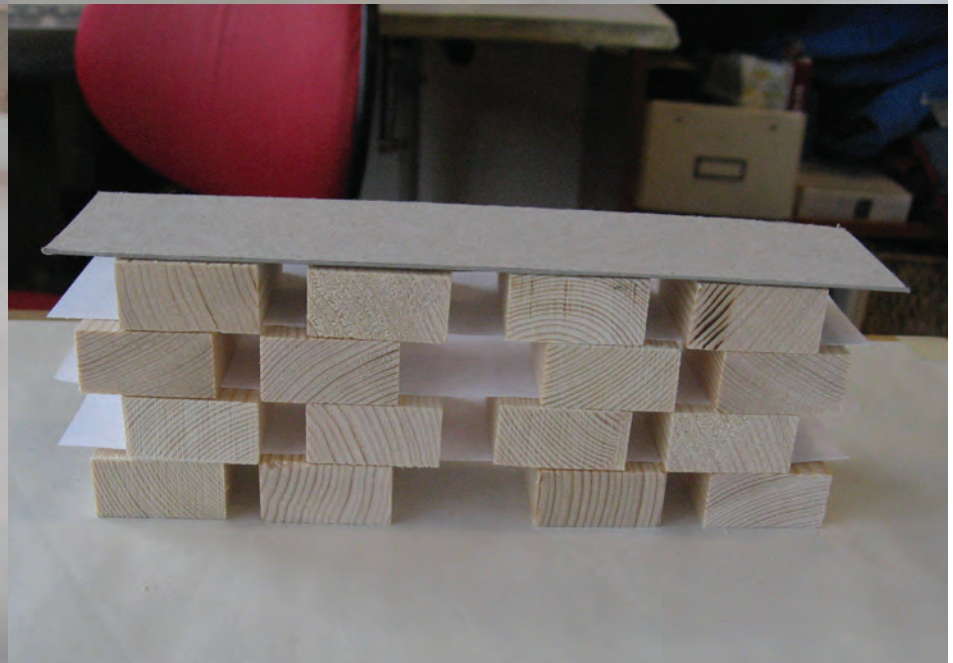
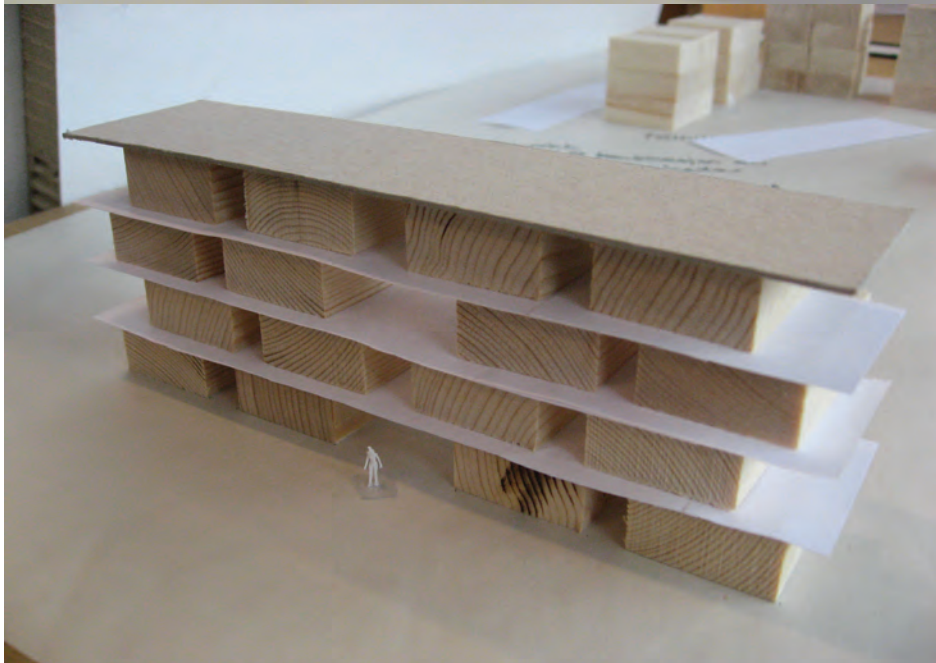
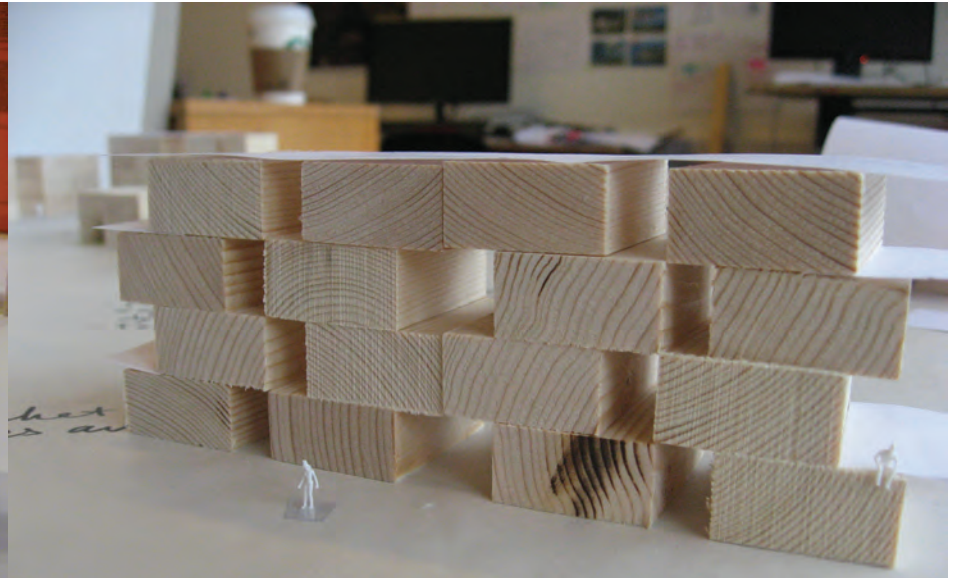
- En blanding av hager og tårn
- Uklimaliserte mellomrom kan binde enhetene sammen
- Eldre

1. КОМПАКТ

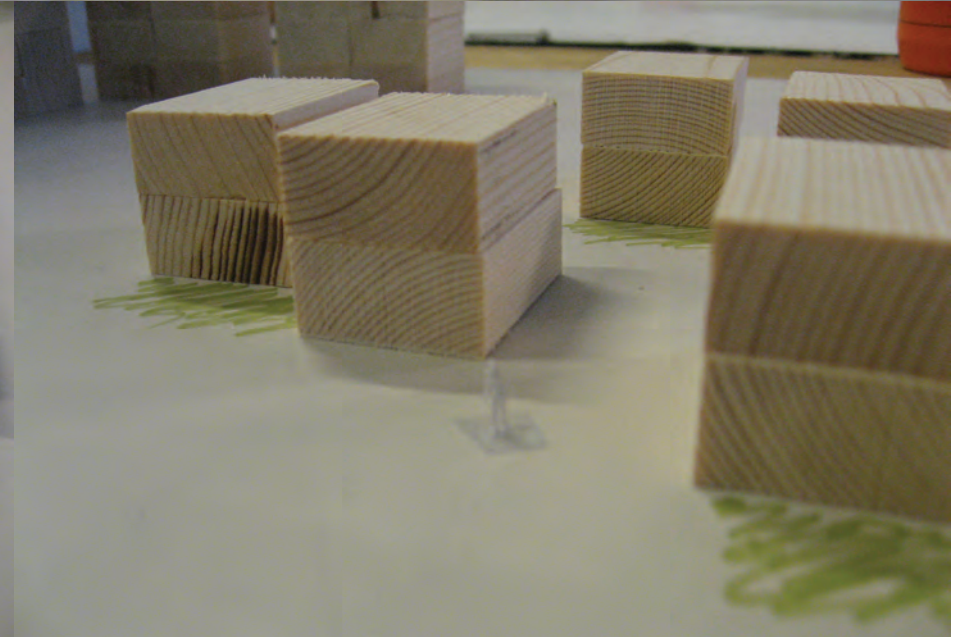
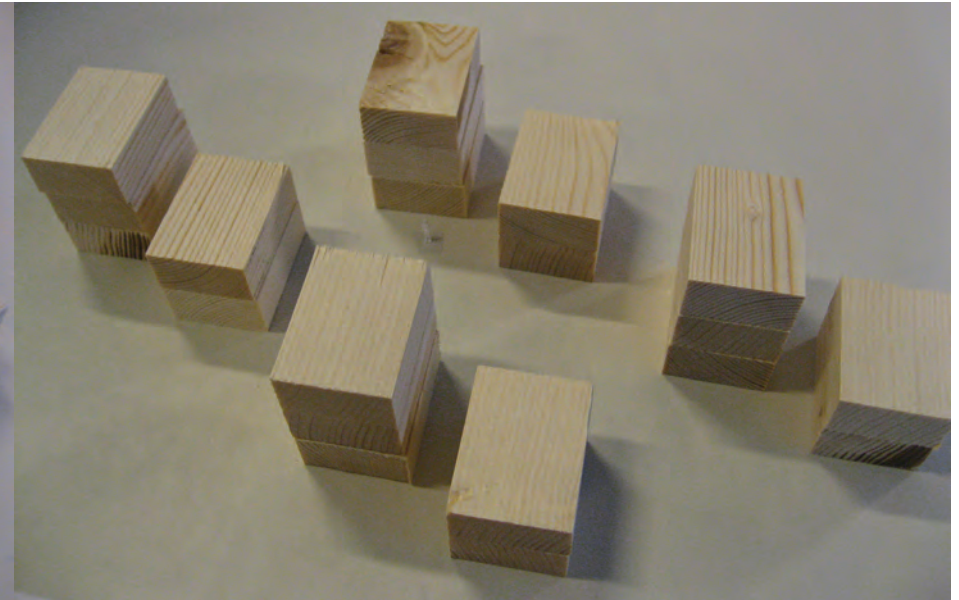
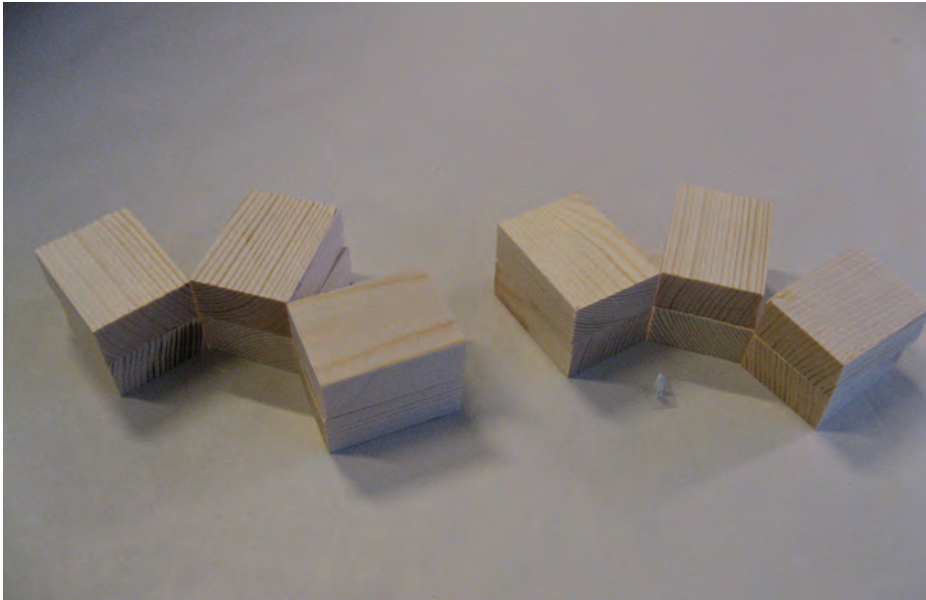


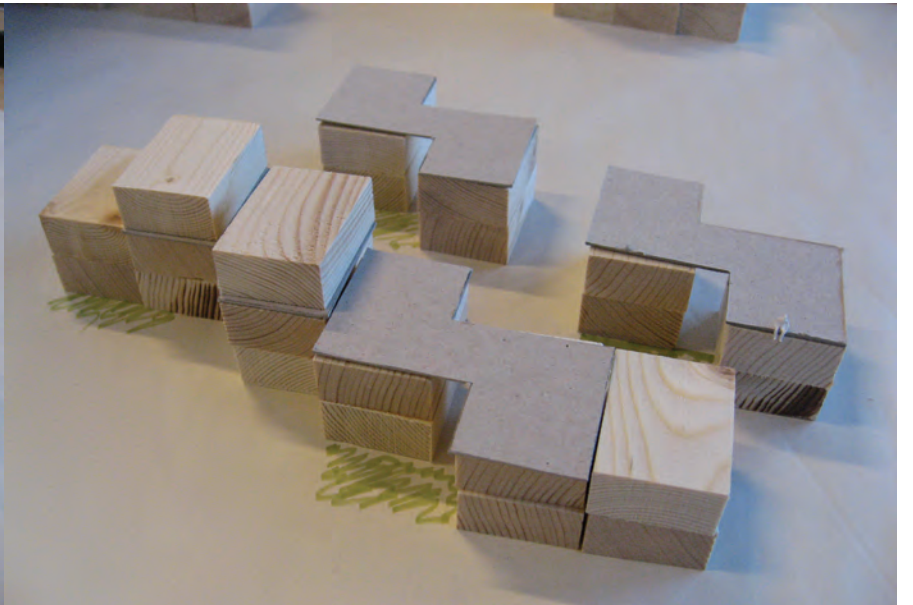
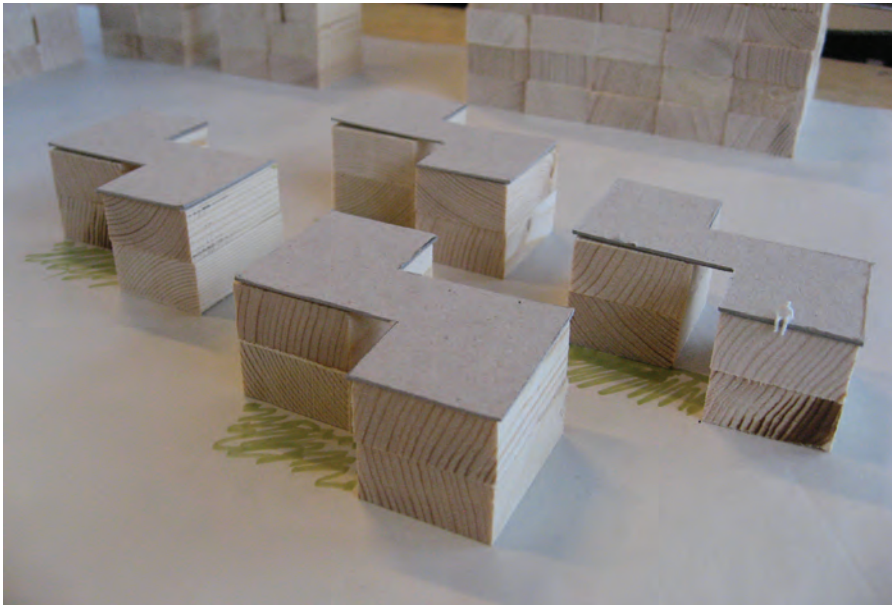
2. ROMMENE I MELLOM



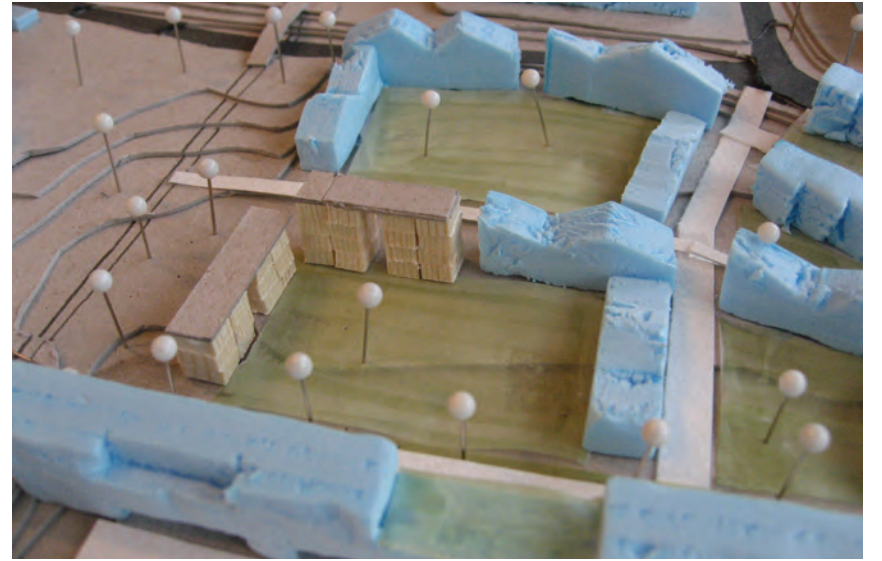


3. FRITTSTÄENDE





TEST I 1:1000



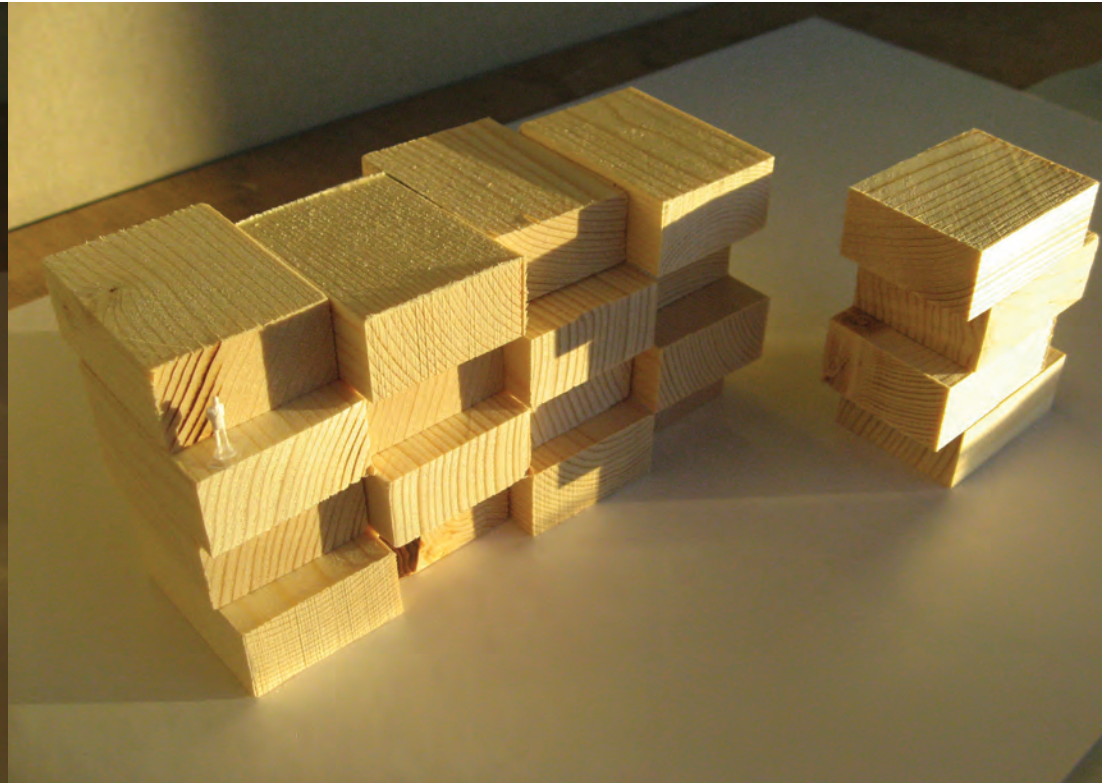
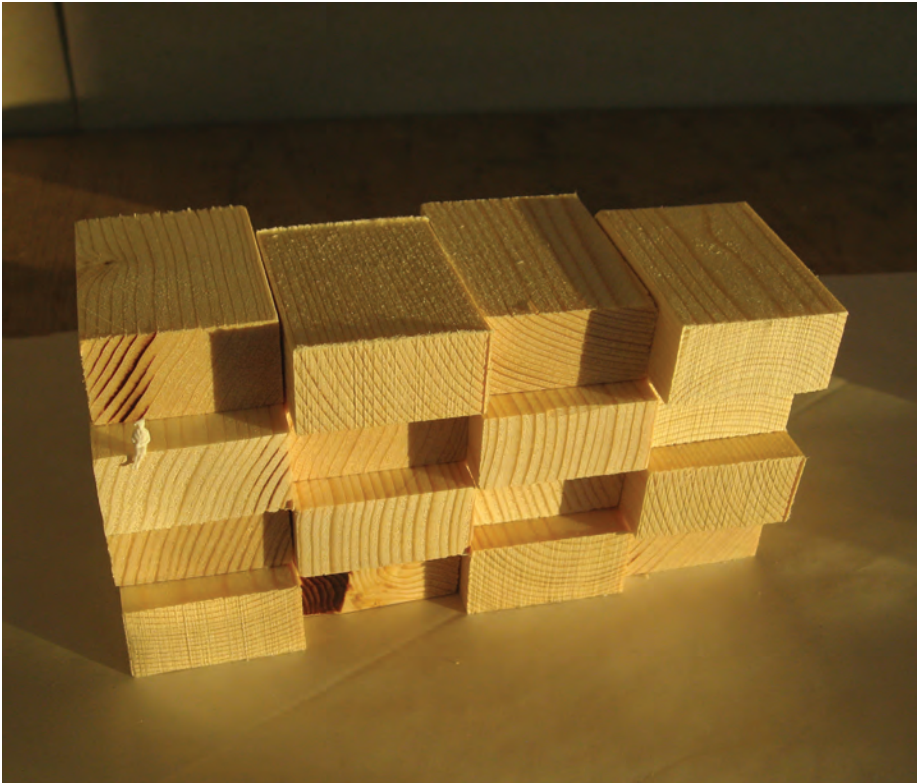
VIDEREUTVIKLING I PLAN OG MODELL

Underveis i modellstudiet bestemte jeg meg for å prøve ut noen hele typologier i plantegninger. På denne måten kunne jeg teste ut logistikken i typologiene. Jeg startet med å teste ut typologien jeg syntes egnet seg best for studenter.

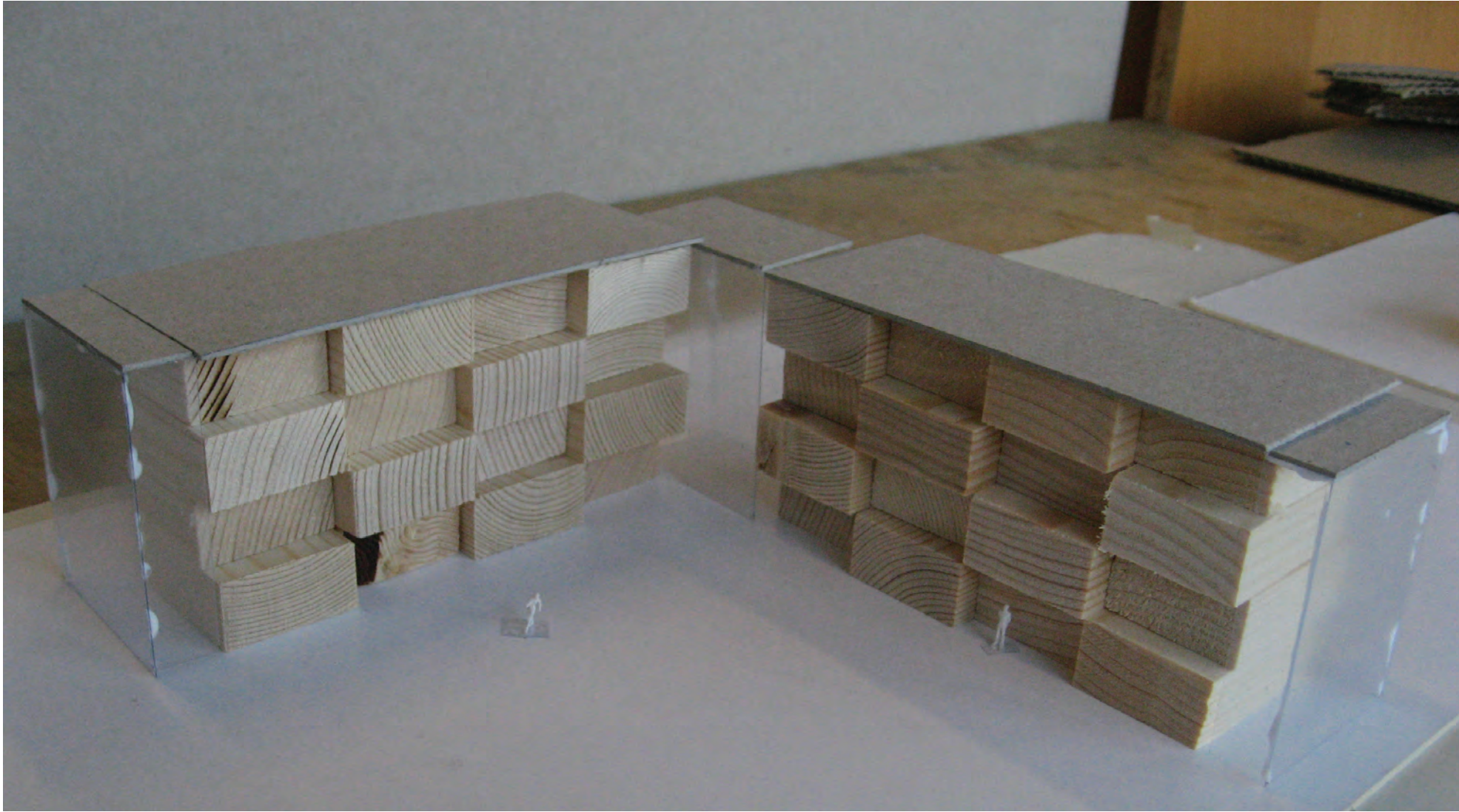
Jeg syntes ikke det fungerte helt med to og to soverom som vendte ut mot gangen og hadde eget toalett der. Men det fungerte å forskyve enhetene sideveis. På bakgrunn av denne studien gikk jeg kun videre med studentdublekken



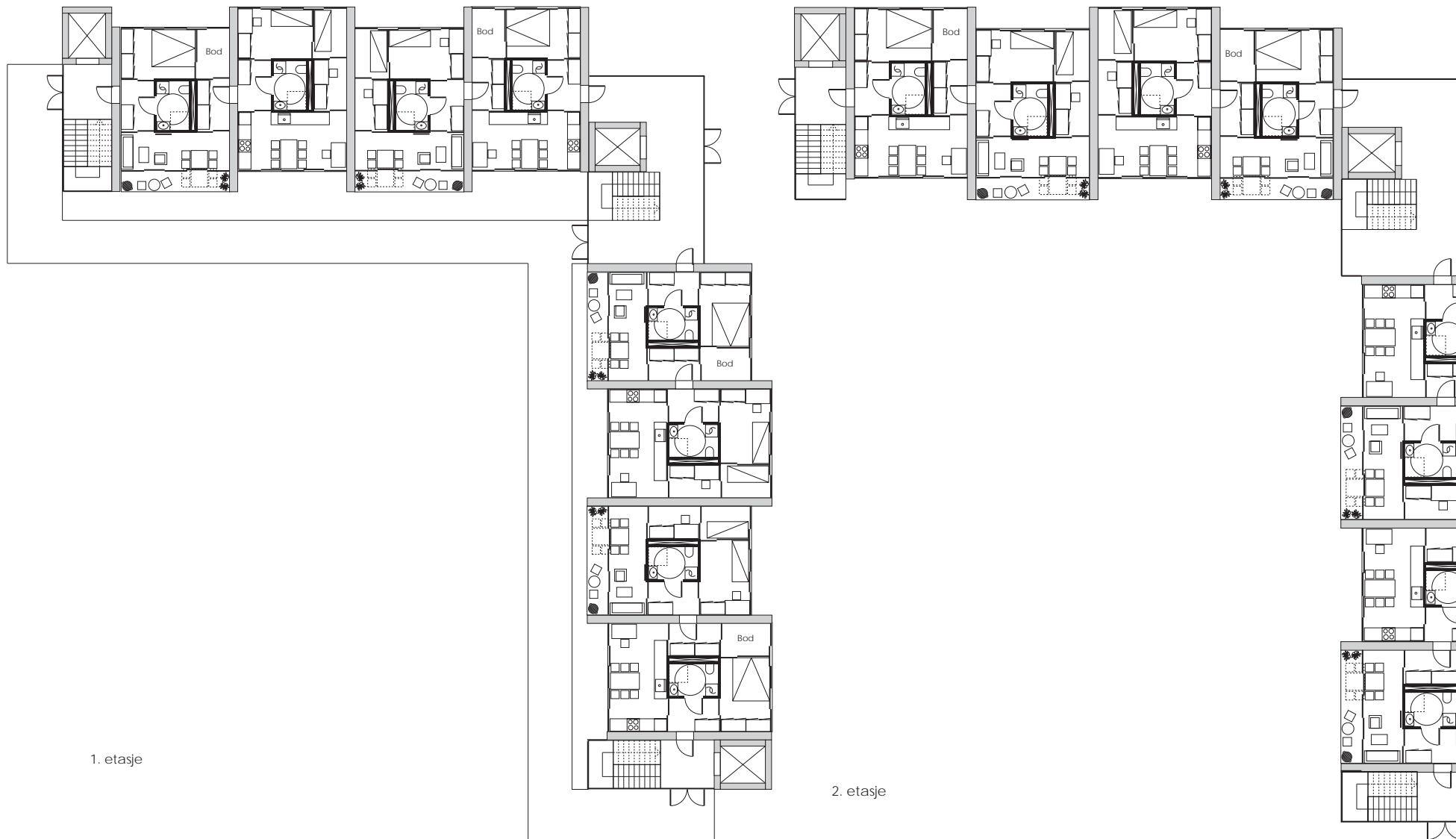
1. L-BYGGET



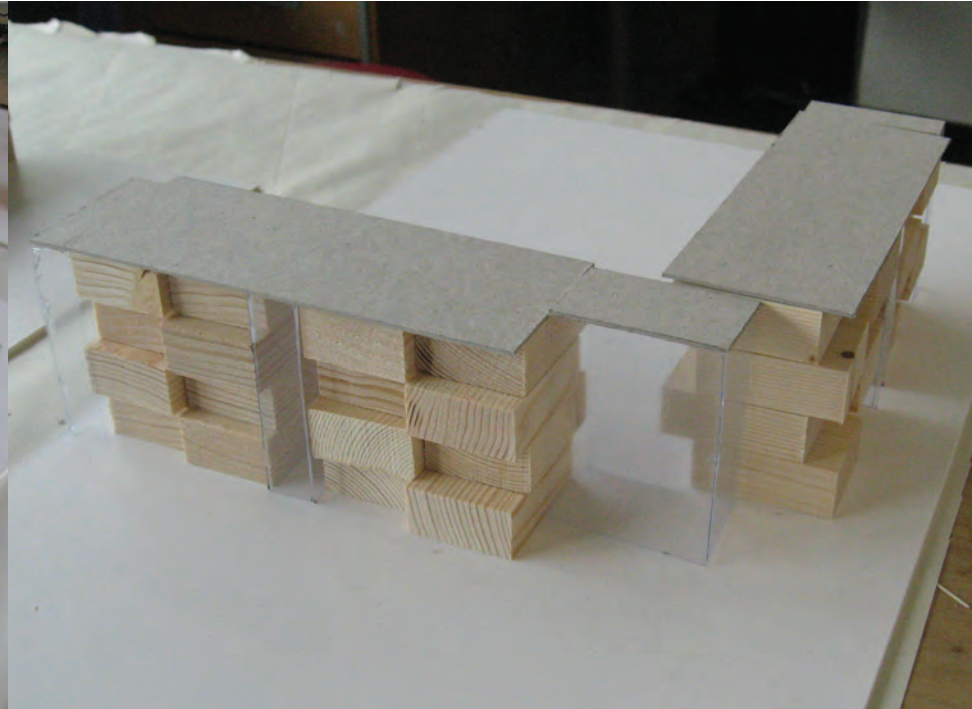
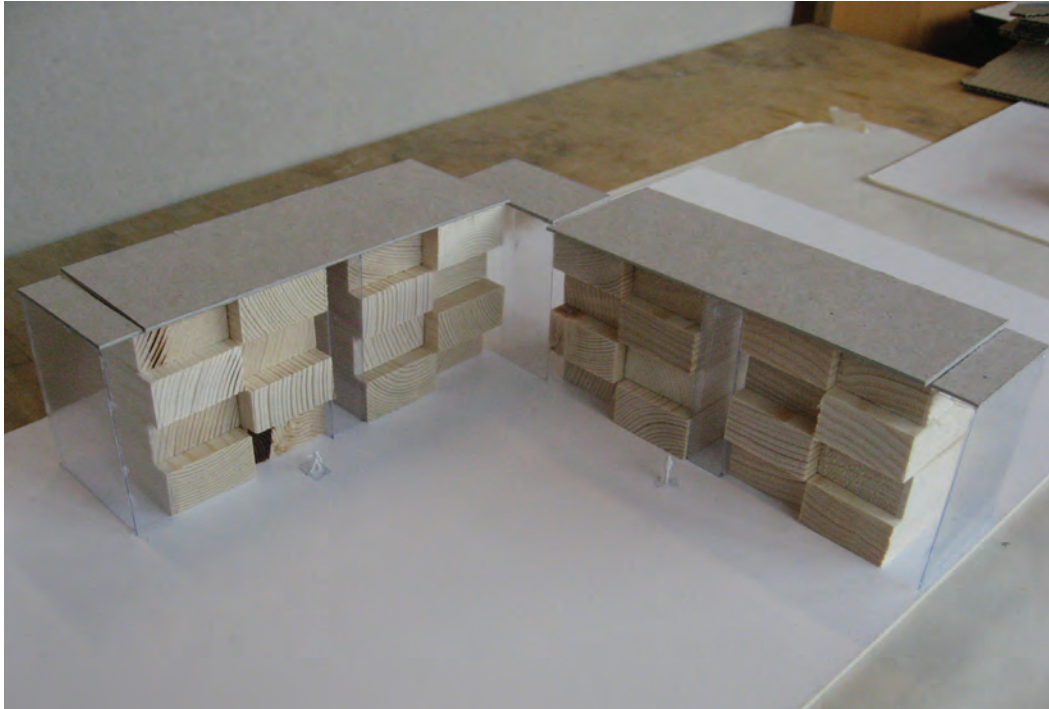
Jeg ville prøve ut en forskyvning i den andre retningen på det jeg kalte for L-bygget og syntes det kunne fungere godt for de større enhetene. Det oppstod dermed en form for dobbel forskyvning.



Typologien ble så testet i plan. Studien avdekket at den store enheten kunne oppdeles igjen med mulighet for å kunne stenge av og leie ut deler av enheten. På denne måten økes fleksibiliteten og man ville kunne bo i leiligheten i flere livsfaser.



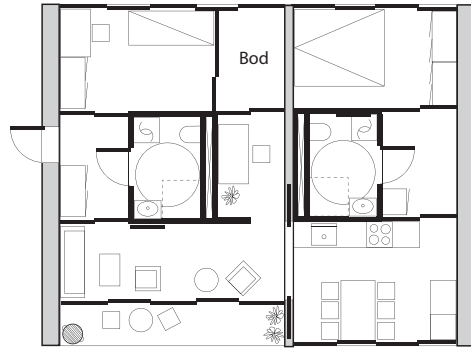
Videre testing av den store enheten.



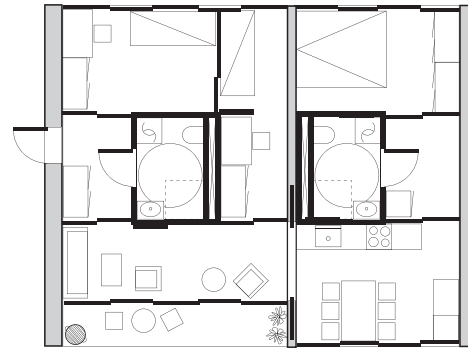
1. DEN STORE ENHETEN

Jeg ville lage en velfungerende enhet der den ene delen kunne stenges av og leies ut. Jeg prøvde først med å legge til en mindre del på enheten. Totaliteten vant ikke mye med den øverste enheten i forhold til den lille, det ble bare ett ekstra soverom på nesten dobbelt så stort areal. Derfor prøvde jeg

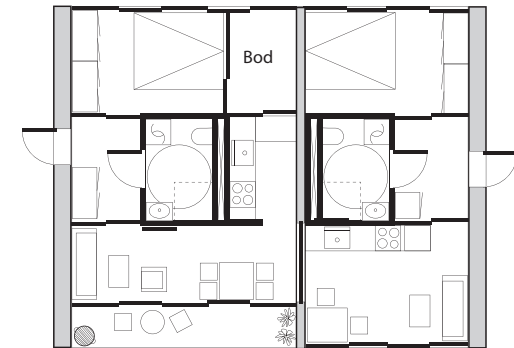
hvordan det ville bli å binde sammen to mindre enheter. Det gav effektive leiligheter på bare 86m2 med opptill fire soverom og med en helt fullverdig leilighet som utleiedel.



68,9 m2
+ 5,5m2 balkong



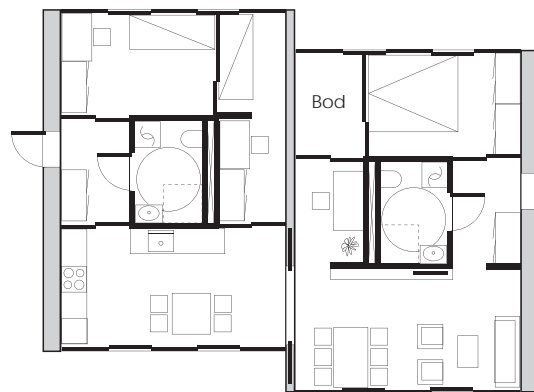
68,9m2
+ 5,5m2 balkong



37,1m2
+ 5,5m2 balkong + 31,8 utleieleilighet



En eller to leieboere



85,6 m2



85,6 m2



85,6 m2



Jeg beholdt dette grepet med den store boligenheten og den lille boenheten i det videre arbeidet.





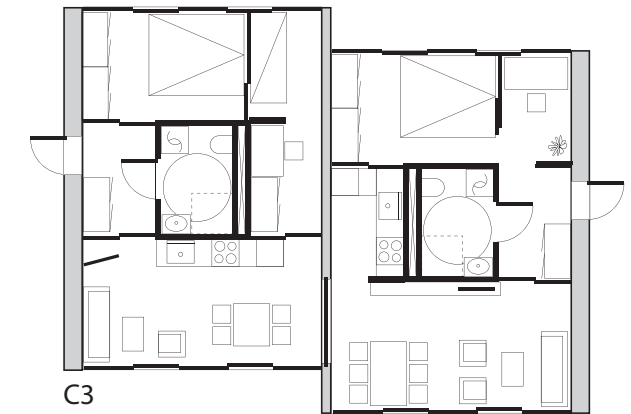

 80,1m² +
 5,5m² balkong




 85,6m²


 85,6m²


 +
 
 85,6m²

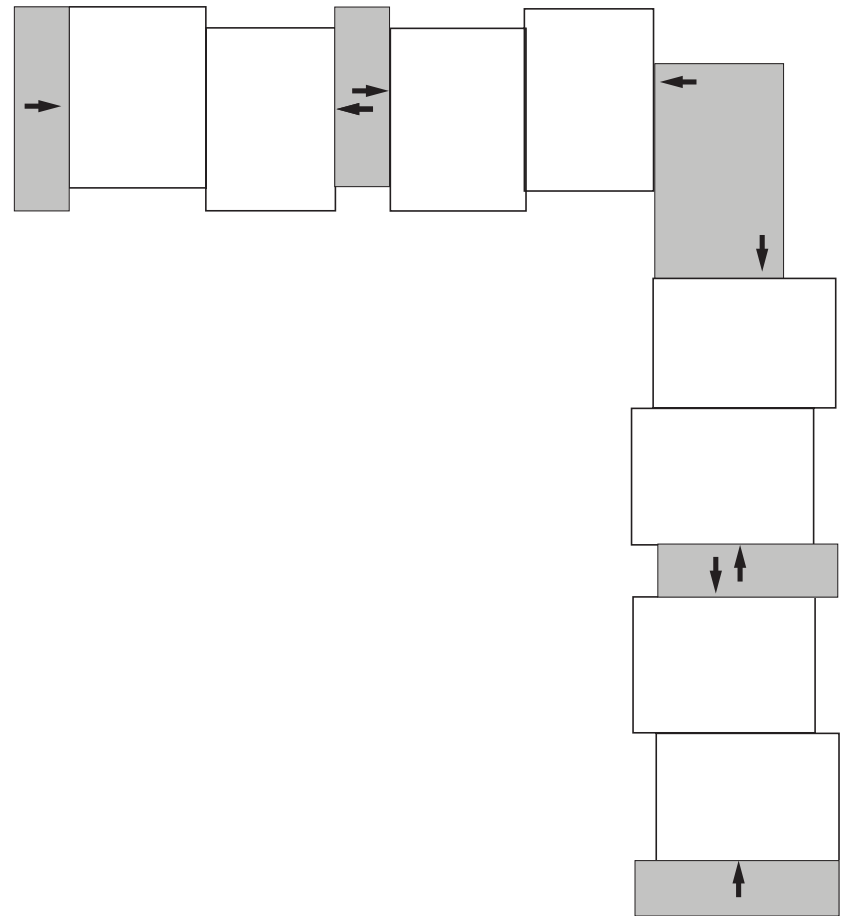
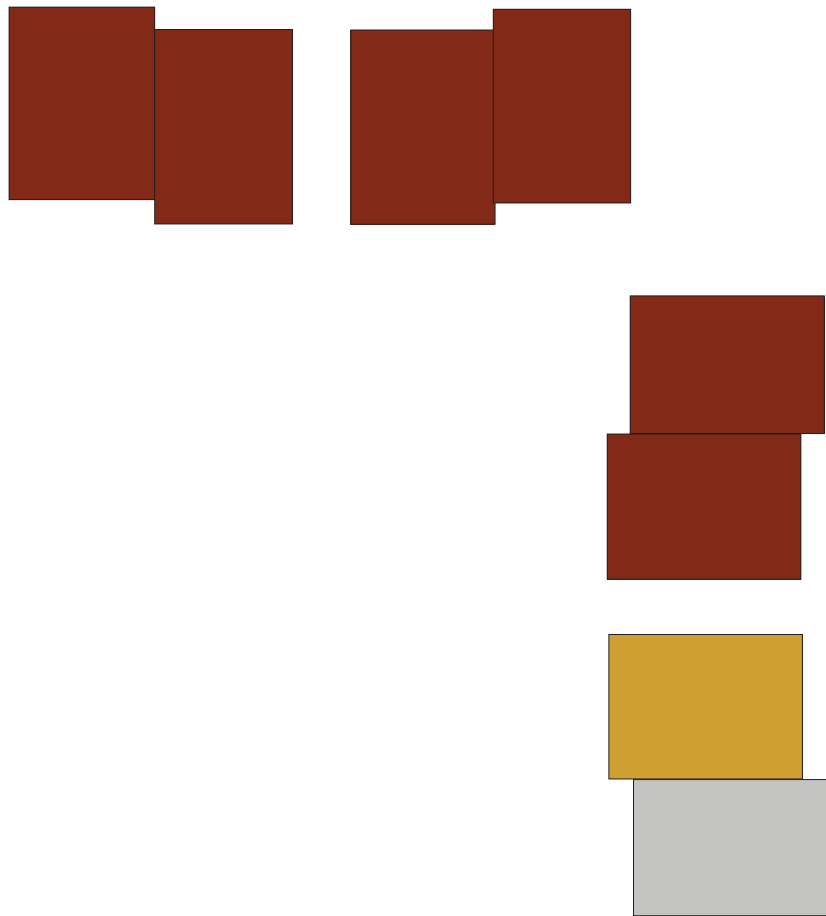


L-BYGGET MED DEN NYE STORE ENHETEN

Jeg testet den nye enheten i L-bygget. Jeg testet også å plassere noen av de mindre enhetene sammen med den lille for å skape større variasjon.

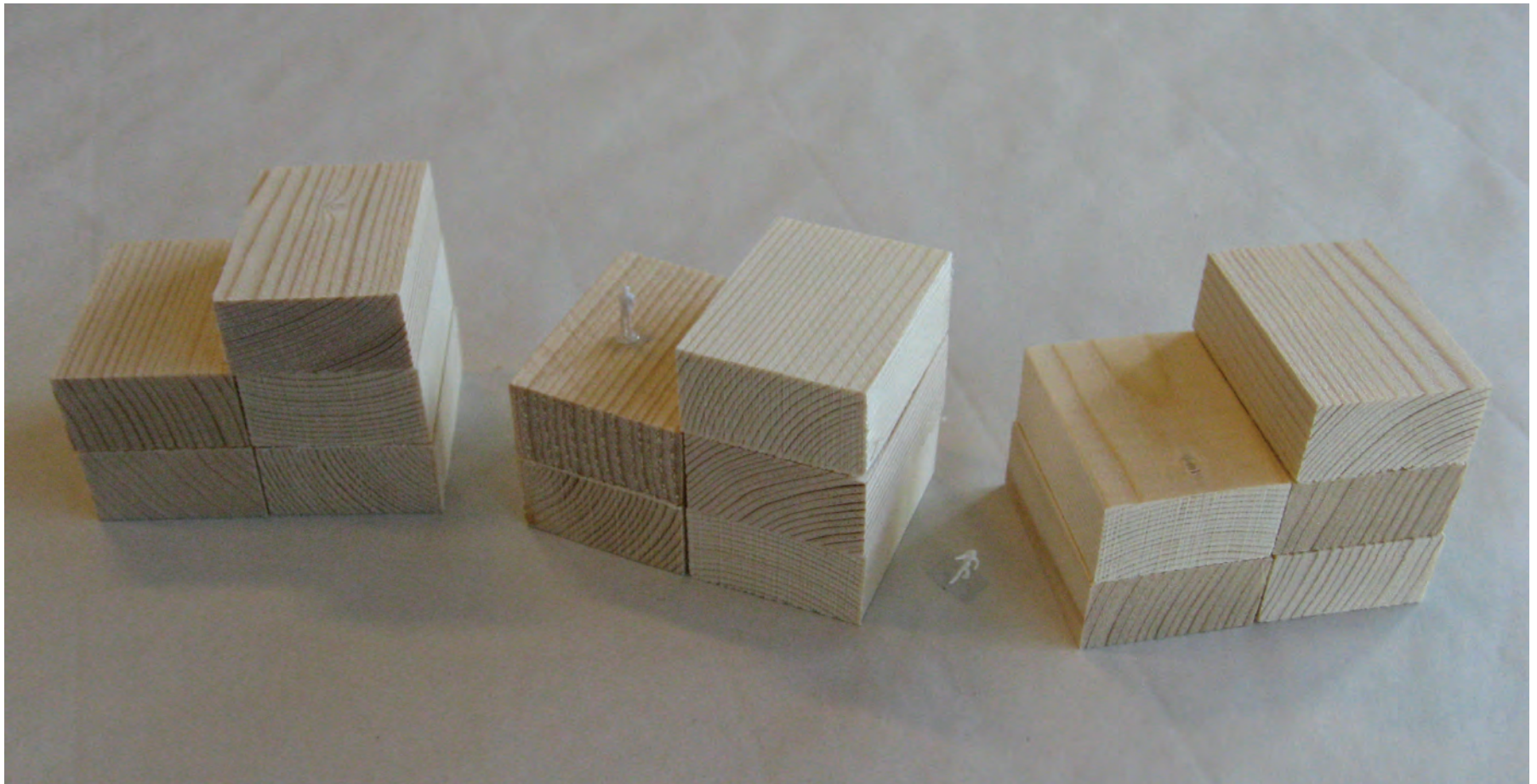


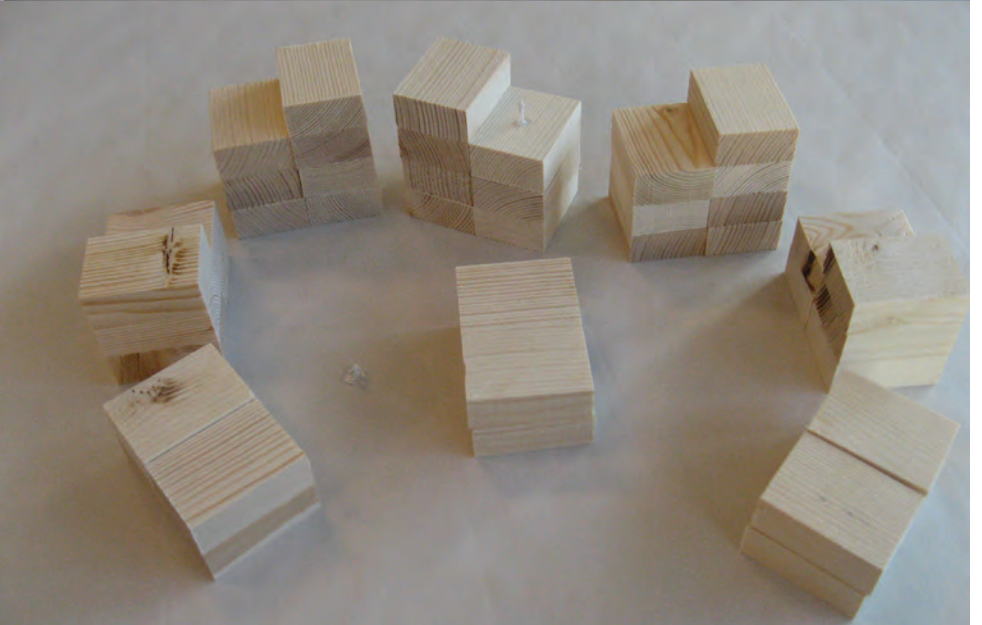
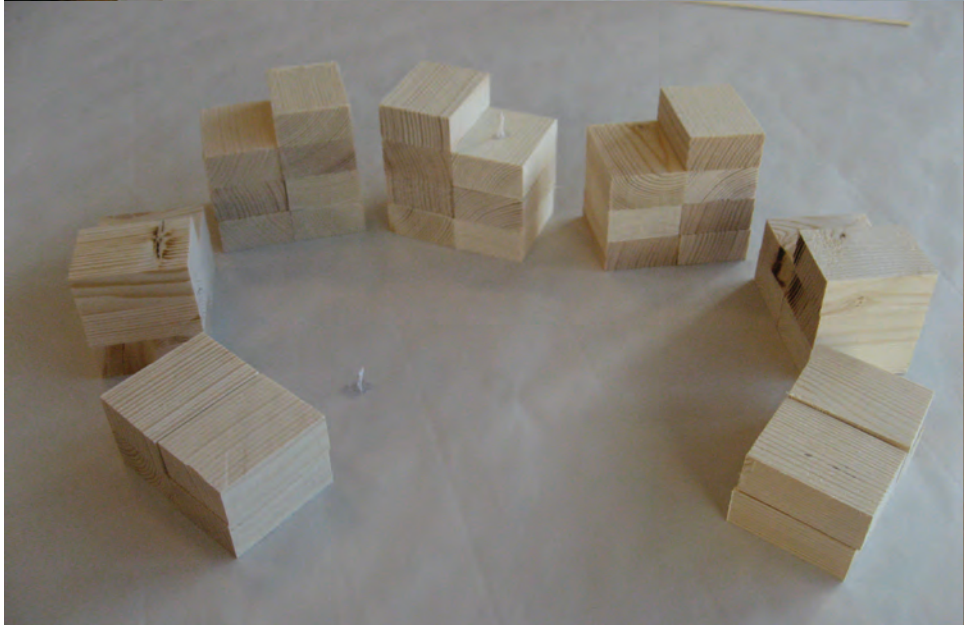
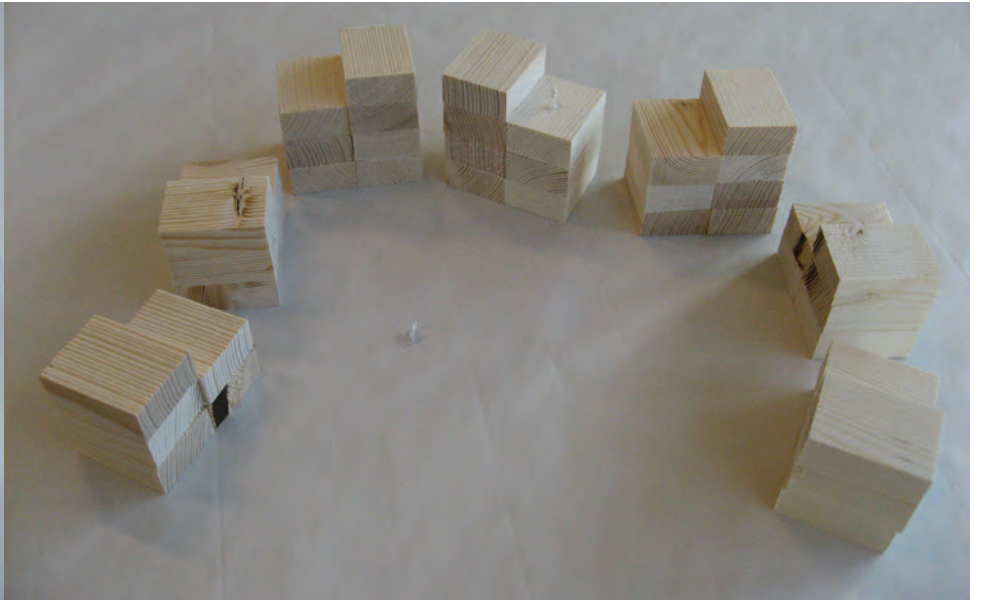
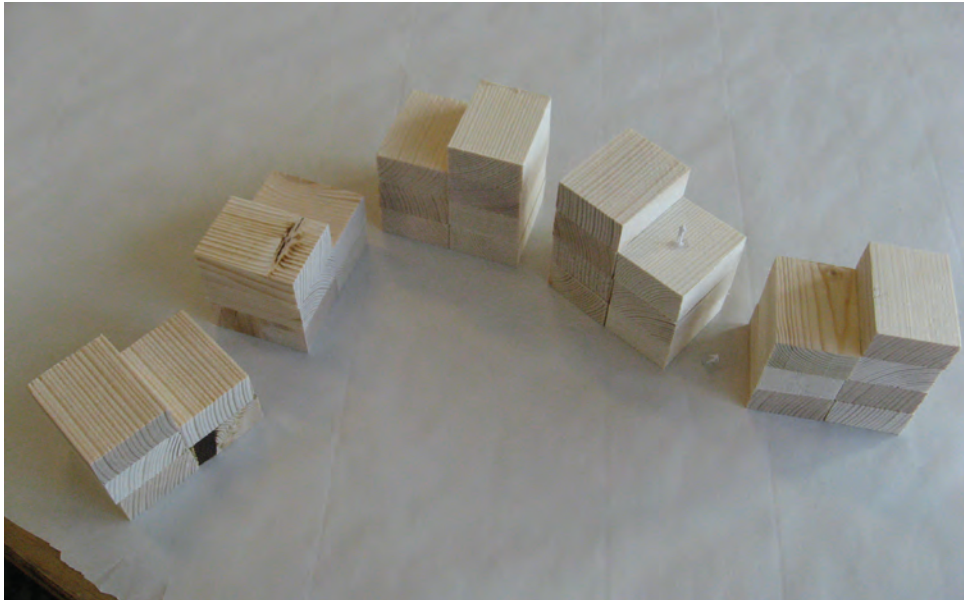
Jeg laget noen konseptdiagrammer for typologien og kunne synliggjøre noen gode kvaliteter.

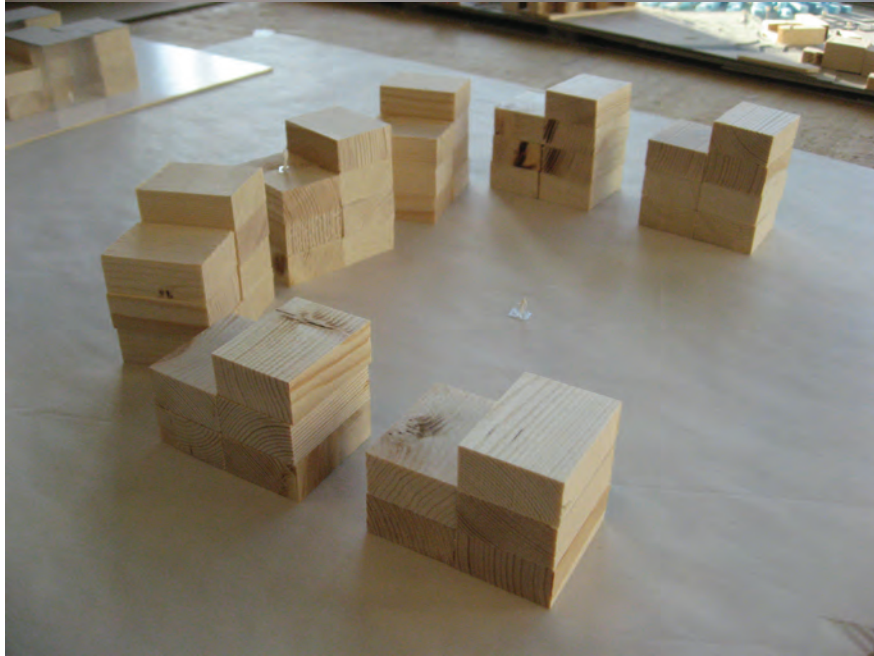
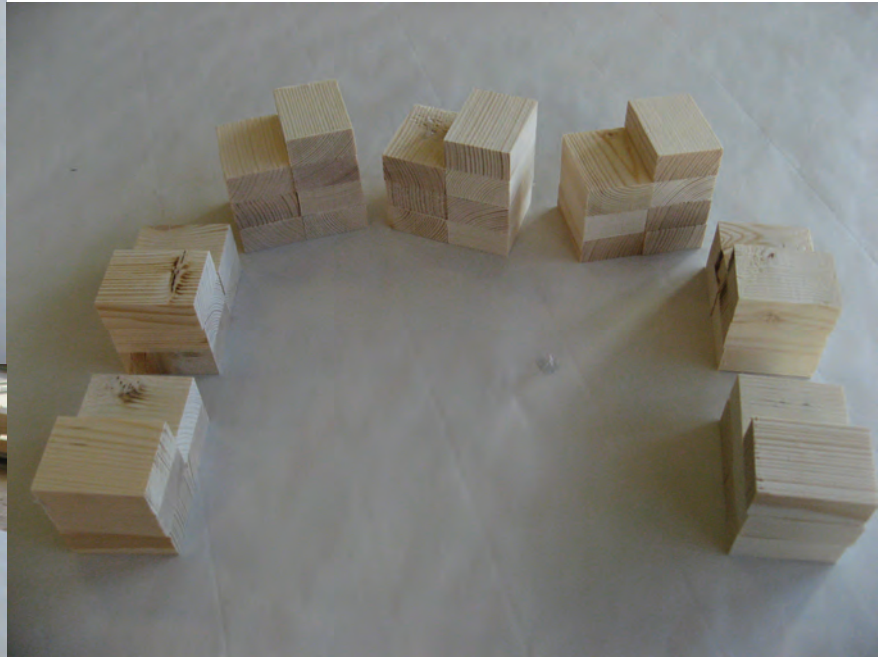
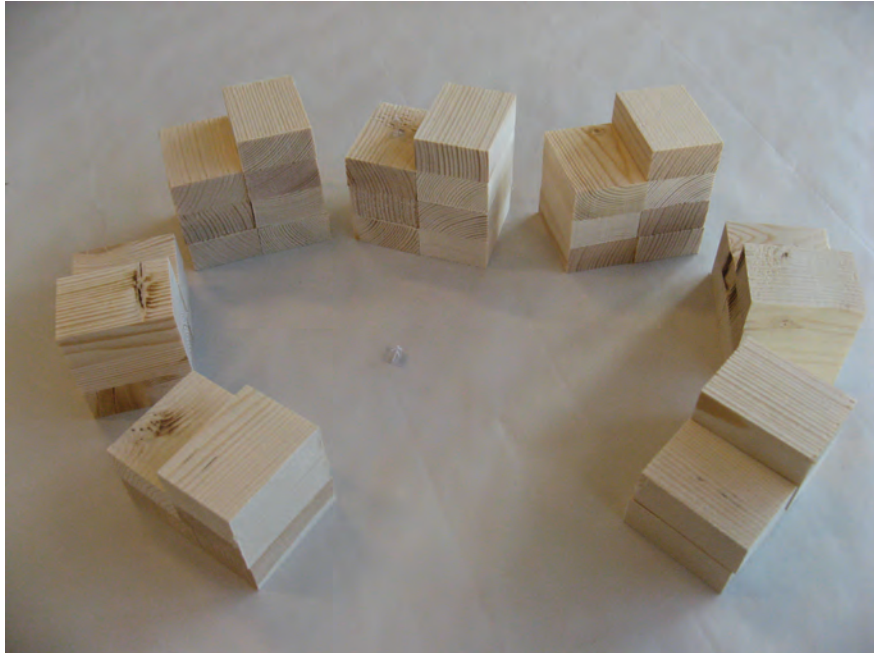


2. STUDENTBOLIGER

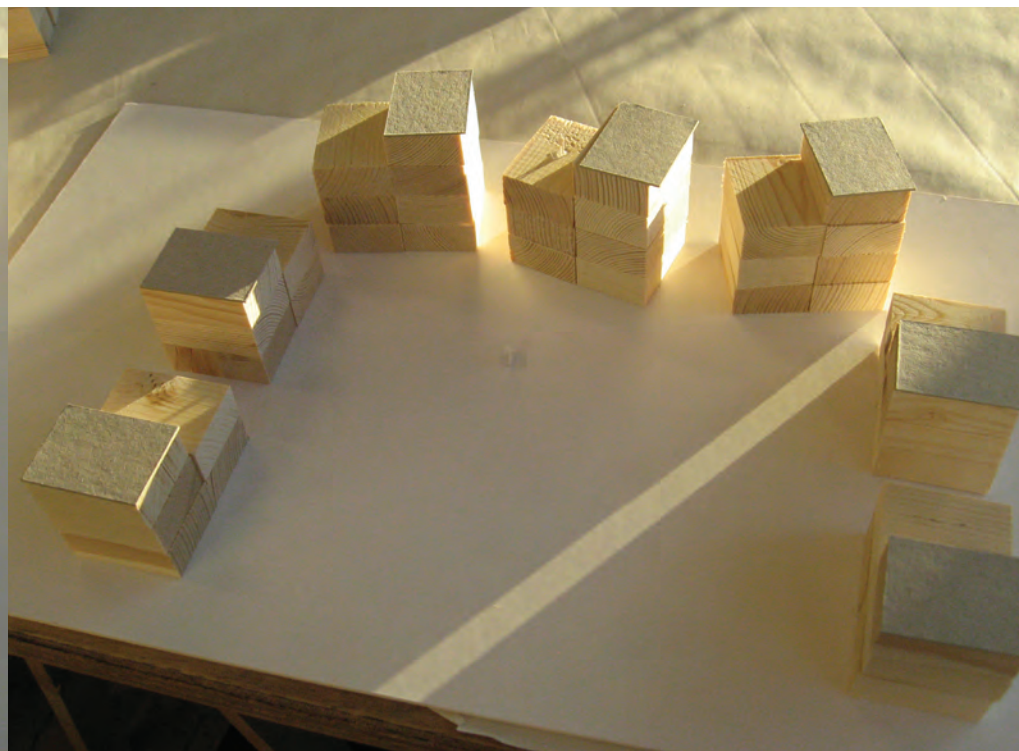
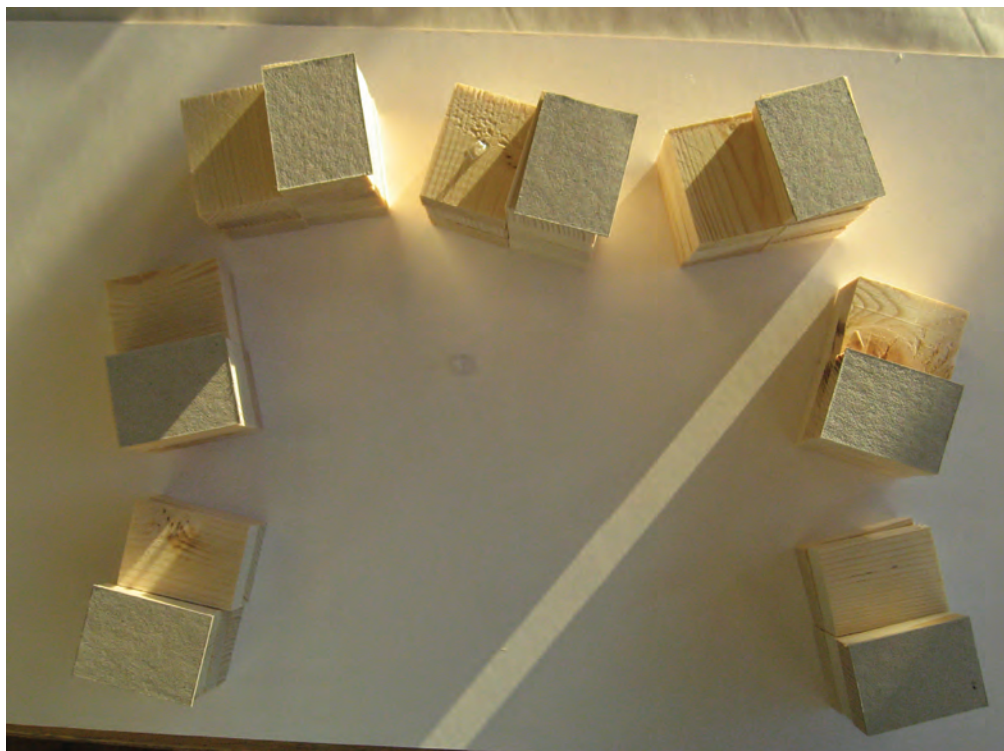
Jeg ville se på hvordan jeg kunne gjøre studenttypologien enda mer kompakt og samtidig variert.





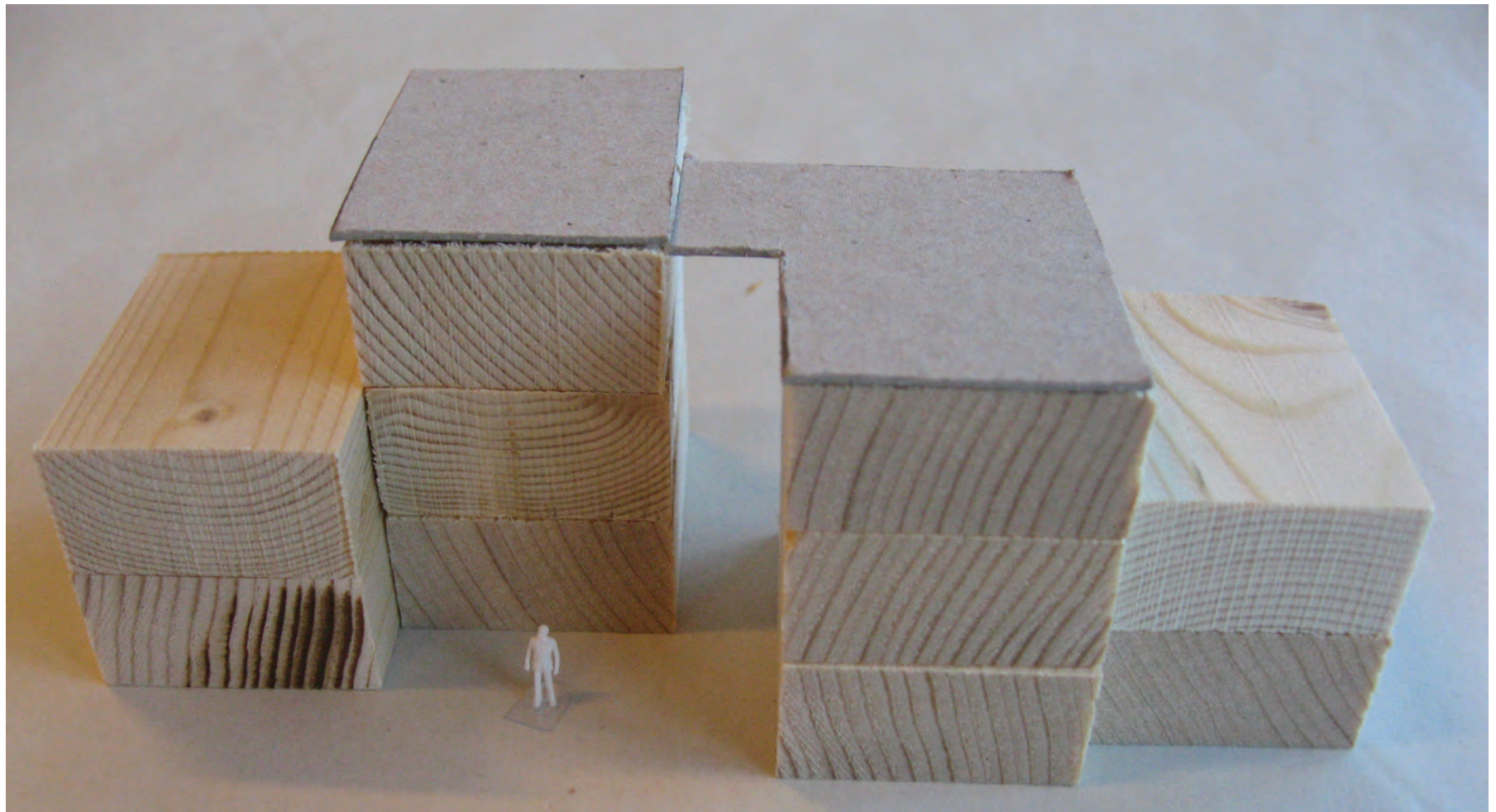


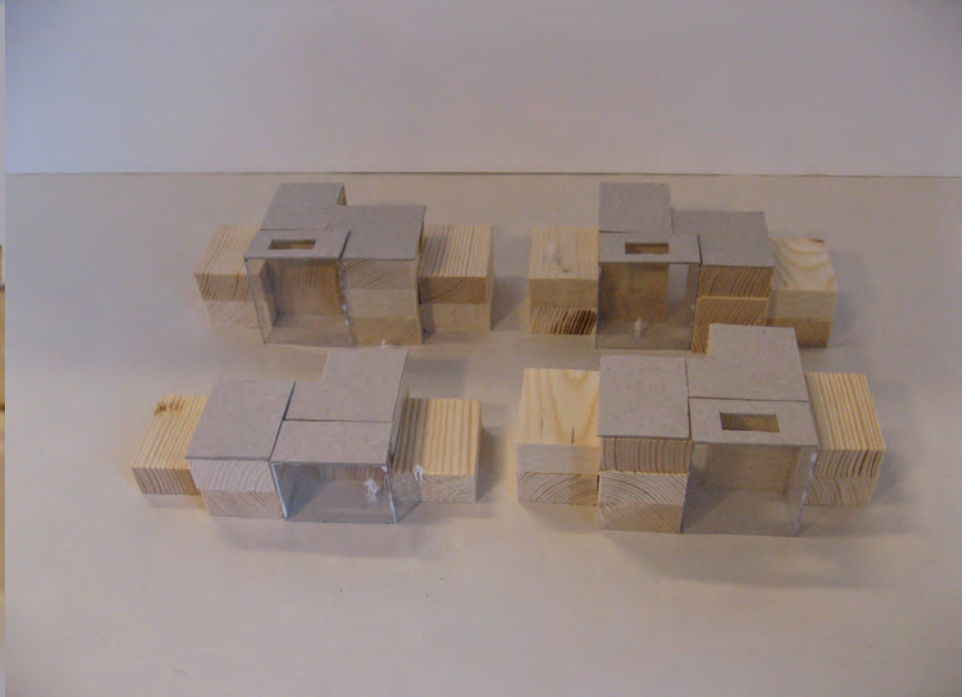
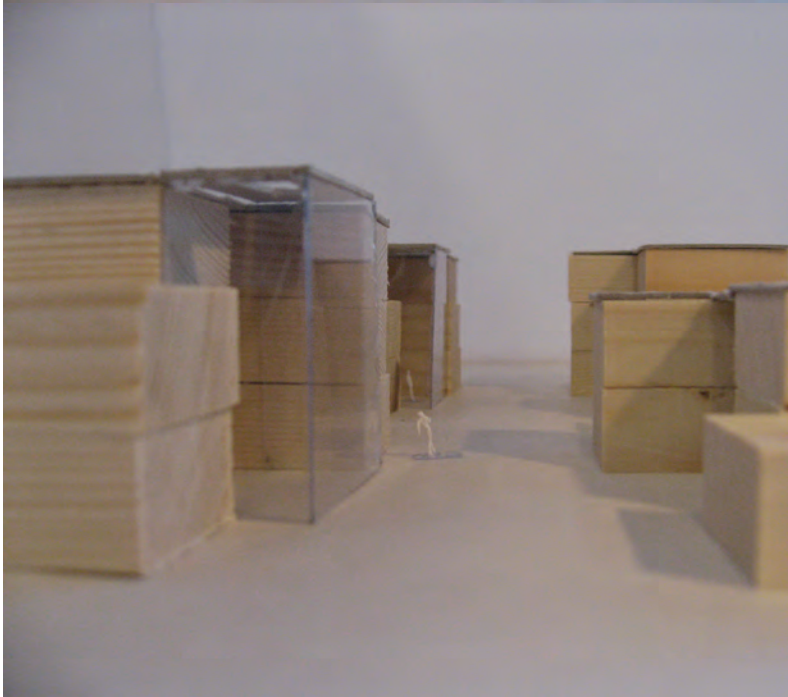
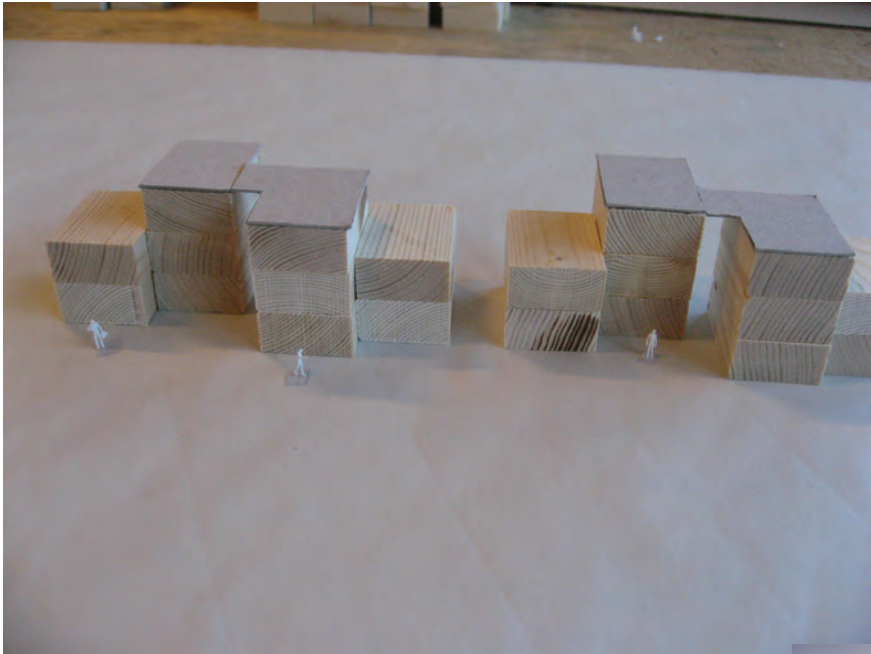
Jeg definerte underveis en "studentkarré" der den ene høyeste delen var skrå og de laveste delene var rette. Mindre kompakte blokker skapte fellesrom i mellomrommene.

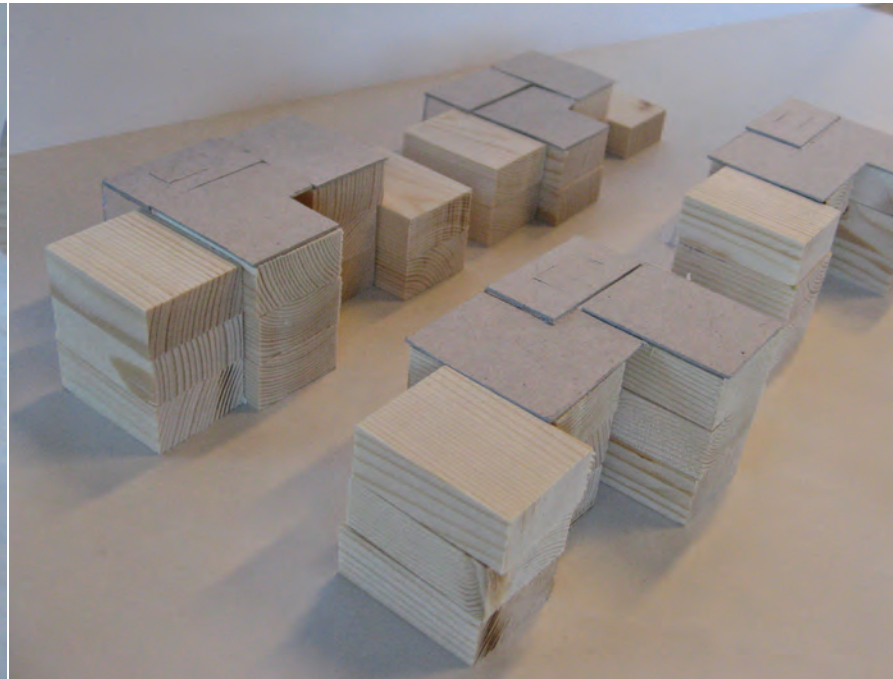
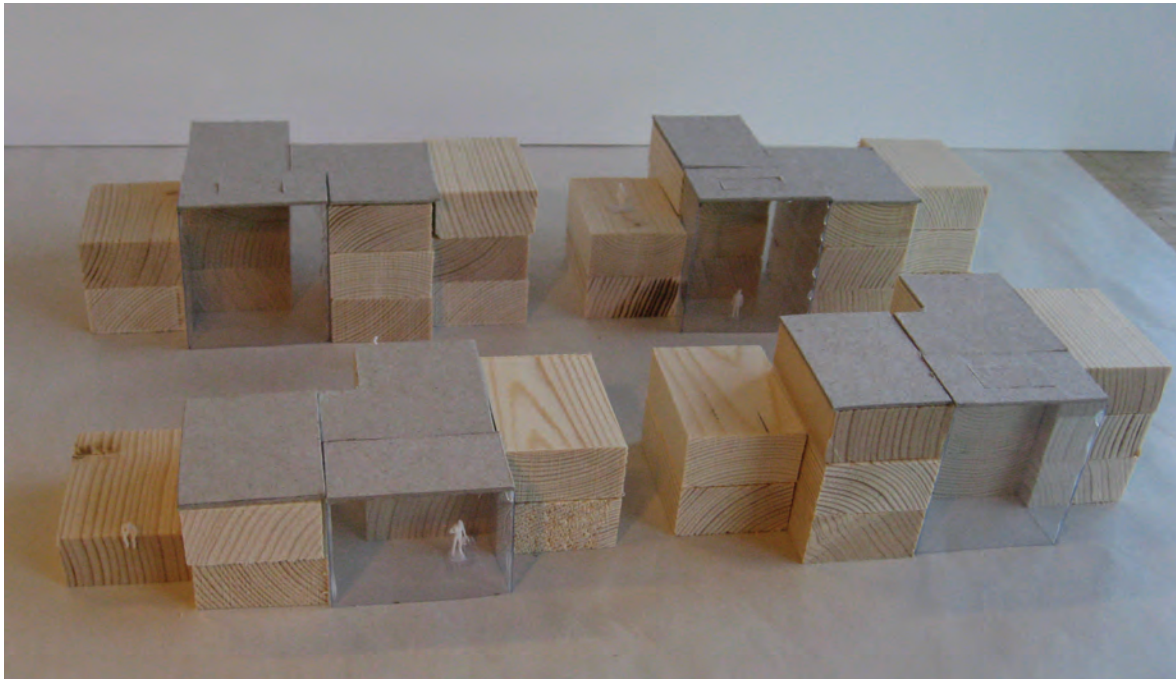
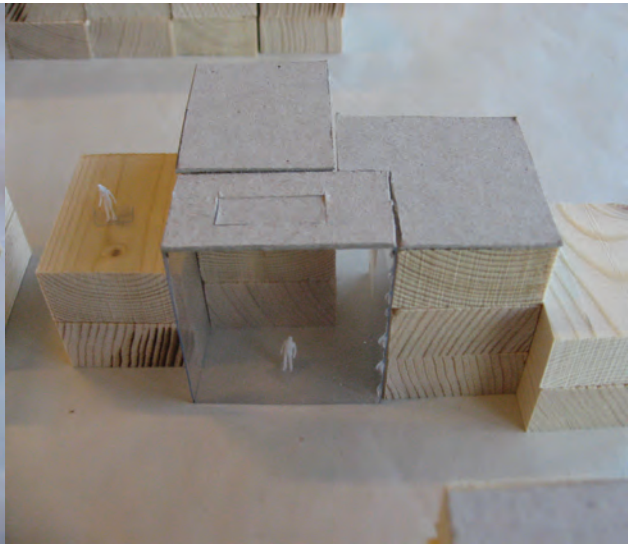
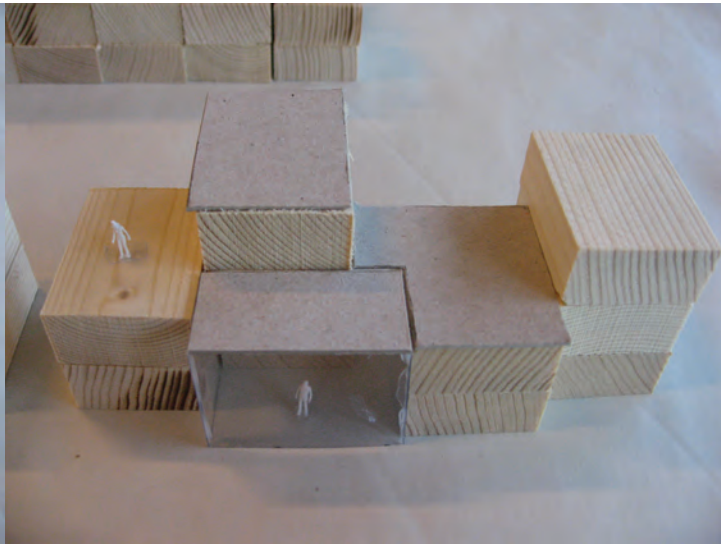
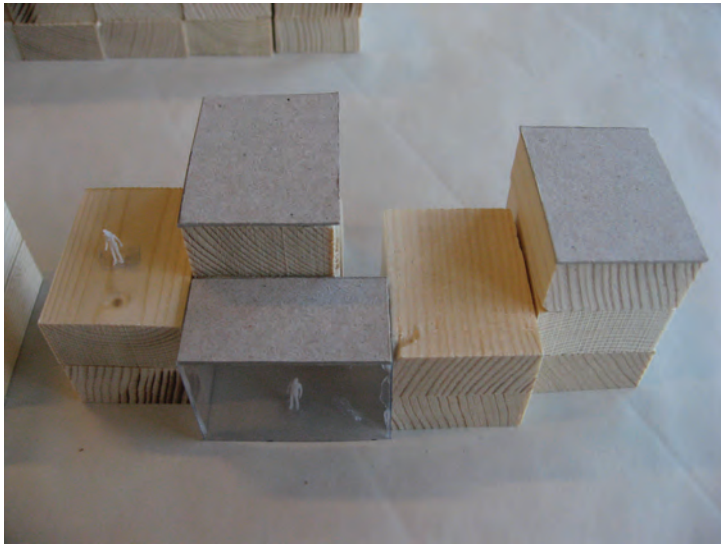


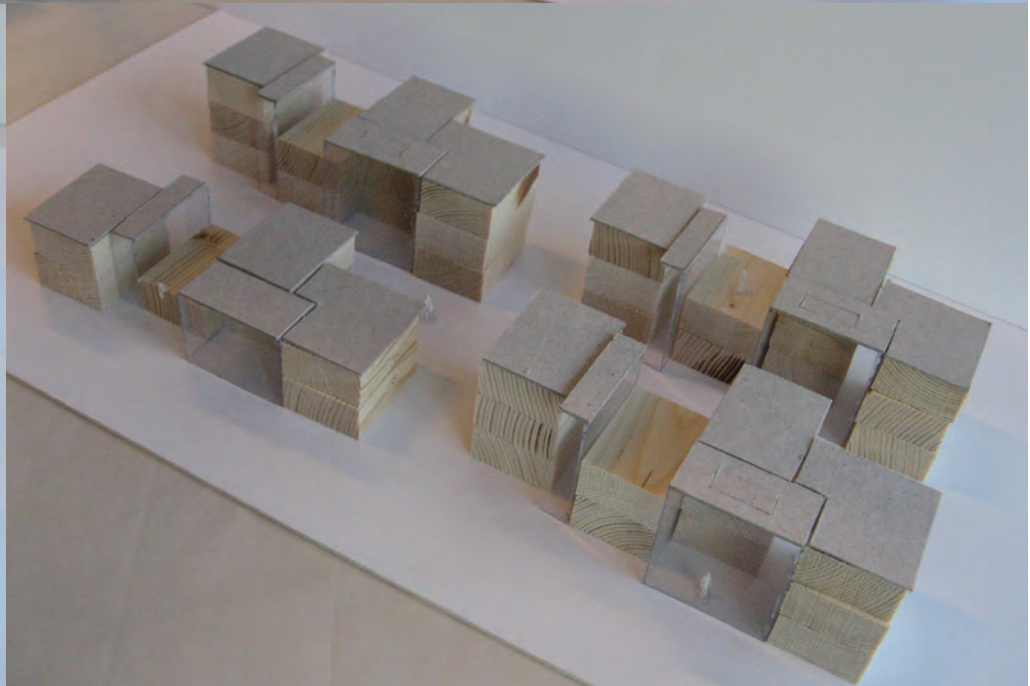
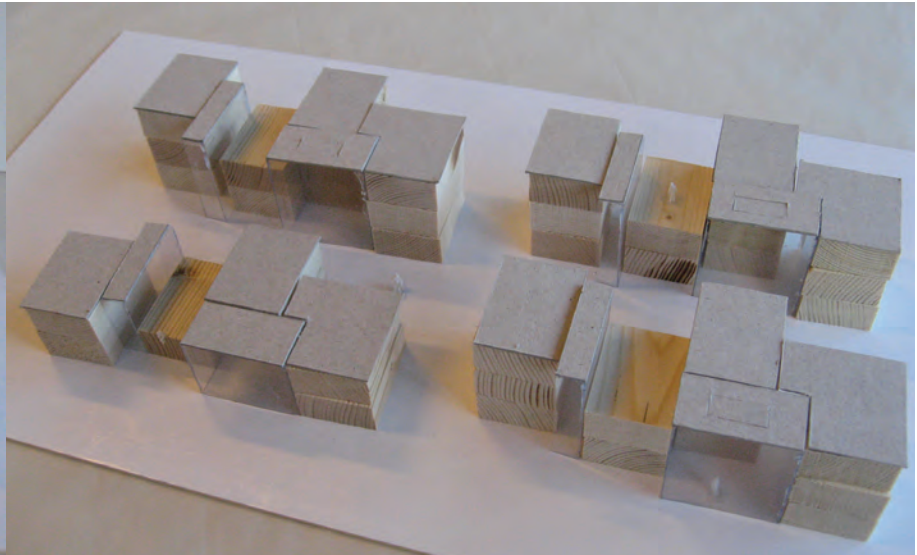
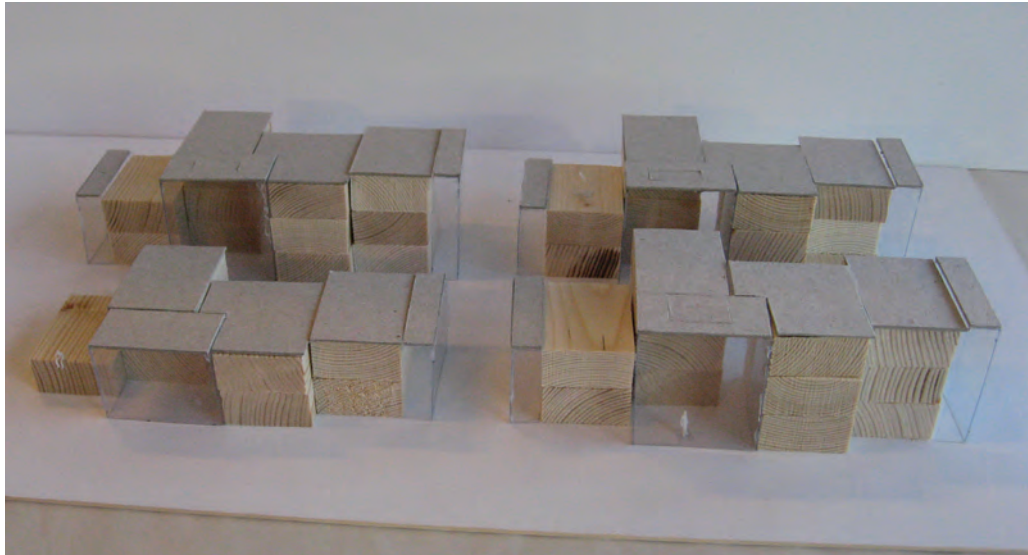
3. TETT LAV

Jeg ville også gjøre den siste typologien mer kompakt og jeg kalte den for tett lav typologien. Jeg ville se hvordan en variasjon av boligenhetene og noen halvklimaliserte rom kunne skape en spennende og variert boligtypologi.

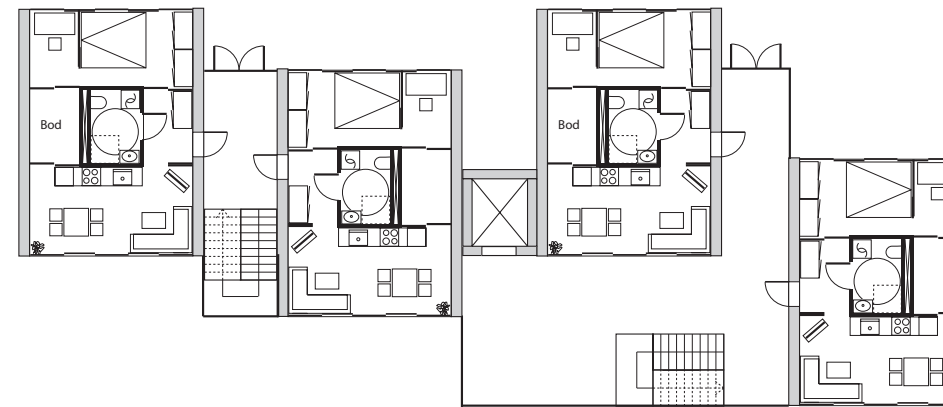






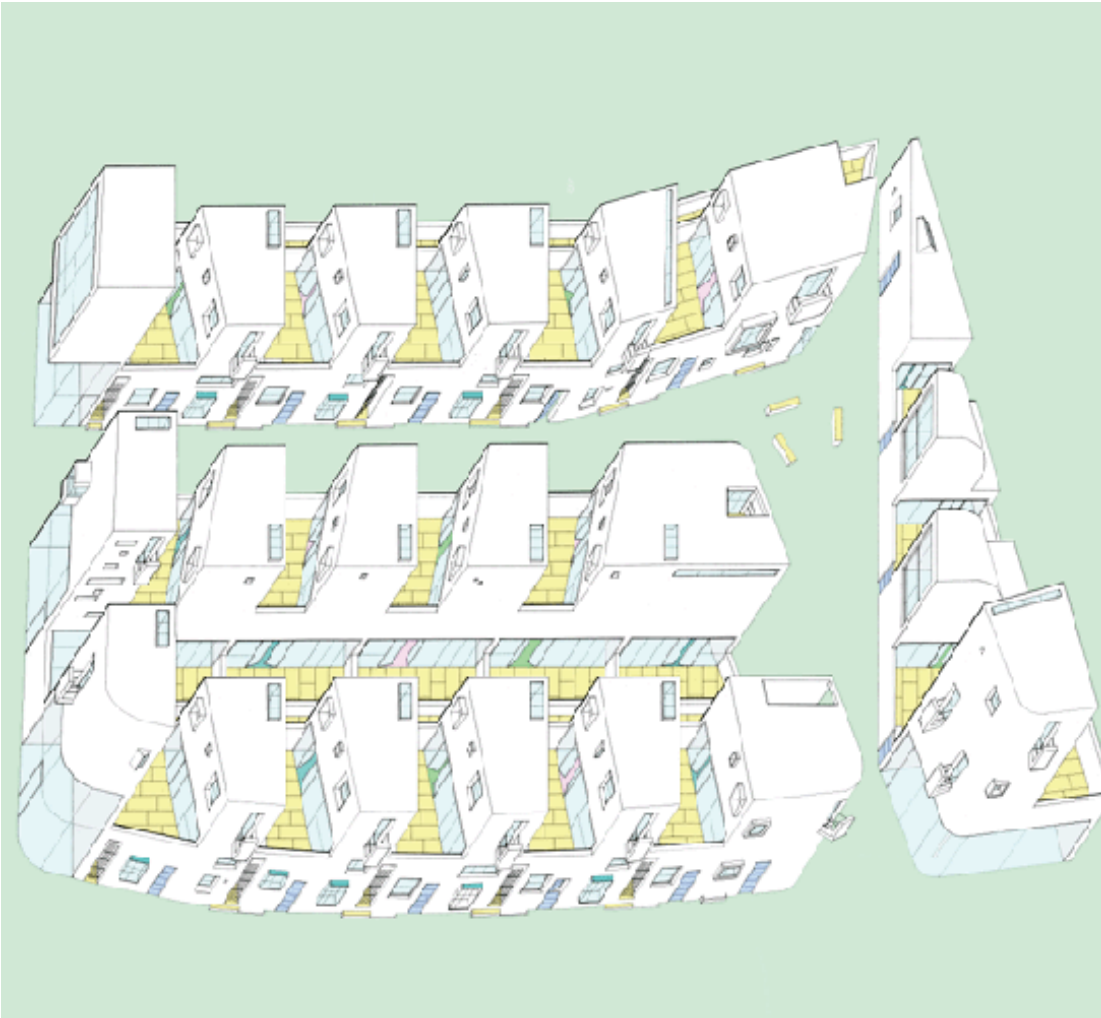


Utprøving av tett lav typologien i plan viste at det var noe vanskelig å få til en god plassering av den vertikale kommunikasjonen.



INSPIRASJONSPROSJEKT

DONNYBROOK QUARTER, LONDON



VIDERE FOKUS I OPPGAVEN

Jeg bestemte meg for at jeg ville ferdigutvikle og presentere de tre typologiene som eksempler på hvordan mine to boligenheter kunne fungere som typologier, med hovedfokus på tett lav typologien.

Arbeidet har ikke vært en materialstudie, men målestokken har hele tiden indikert tradisjonell, samtidig som funksjon har søkt det innovative.

