

LANDSBY I BYEN

PROSESS DEL 1

Viktoría Hamran Fjellbekk
Vår 2014

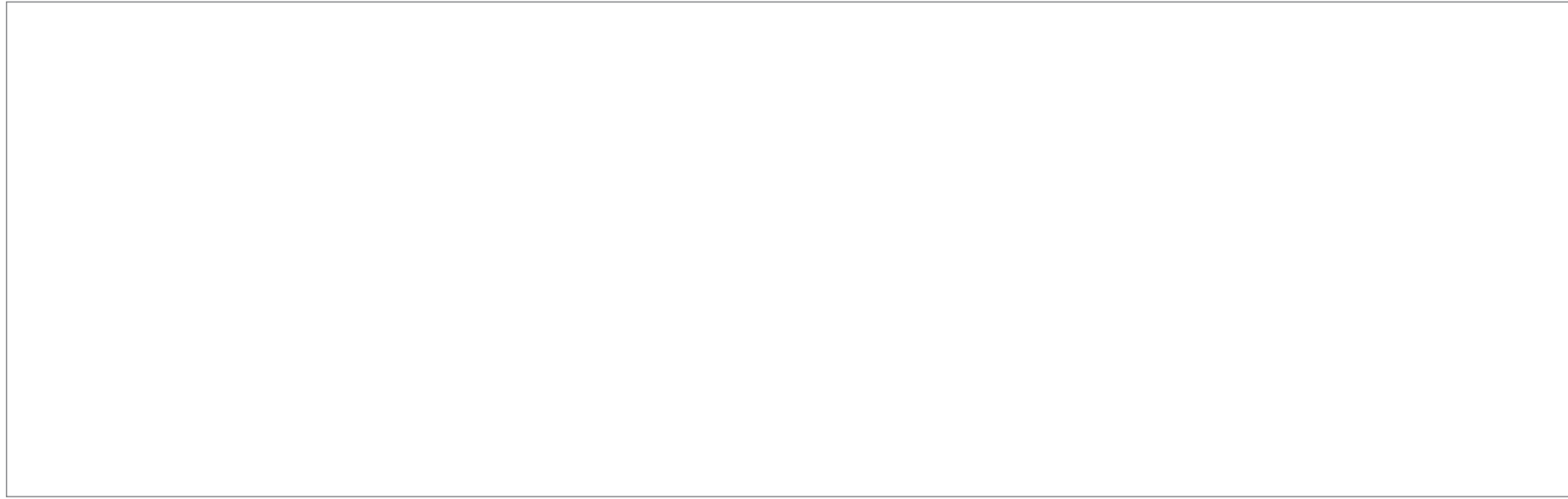
INNHold

Innhold	
Innledning	
Hierarki	1
Fokusområder	2
Overordnet landsbyutforming	7
Premissene	8
Skisser	10
Inspirasjonsprosjekter	14
Modell	16
3D-modell	20
Typologistudie	24
Overordnede funksjoner	25
Utvikling av typologiene	27
Valg av typologier	28
Konsept for områdene	31
Plantegninger	38
Modell	42
Midtsemester	44

INNLEDNING

Dette prosessheftet presenterer prosessen min fra jeg startet med å jobbe med diplomene primo Januar 2014 og frem til midtsemestergjennomgangen 13. mars. Etter midtsemestergjennomgangen endret jeg noe fokus på oppgaven.

Gjennom å dokumentere prosessen på denne måten kan jeg se hvordan oppgaven har utviklet seg og jeg kan gå tilbake for å minne meg selv på begrunnelsen for valgene jeg tok.



HIERARKI

FOKUSOMRÅDER

Før jeg begynte på den fysiske utformingen var det viktig å kartlegge hvilke fokusområder jeg skulle ha ved oppgaven. Hvilke tema med oppgaven var viktige? Og i tillegg ville jeg lage et hierarki utifra disse temaene som en struktur i arbeidet med oppgaven. Jeg startet med å skisse opp det jeg hadde tenkt på.

MÅL OG HIERARKI

Premiss	Mål/fokus	Min prioritering
<p>Landsby</p> <ul style="list-style-type: none"> - Kontakt med naturen, frittliggende hus i hager og åpent landskap, skog, åkke, vann 	<p>Landsby i byen</p> <ul style="list-style-type: none"> - Arkitektur som forsterker forholdet mellom inne og ute. <p>Hvordan</p> <ul style="list-style-type: none"> - Fokus på utsikt og siktlinjer, bevisst åpninger i fasaden, - Bevisst fasadeutforming som åpner og lukker seg, strekker seg ut mot naturen eller trekker den inn i rommet. - Varierte utemråder som er spredt i bebyggelsen. 	<p>4</p>
<ul style="list-style-type: none"> - Varierte og gode lysforhold - lys gjennom skogen, over en åker eller et felt, inn i stua, speisrom 	<p>Hvordan</p> <ul style="list-style-type: none"> - Arkitektur med fokus på lysinnslipp <p>Hvordan</p> <ul style="list-style-type: none"> - Fokus på materialitet og farger i forhold til lys og uttrykk. - Slippe inn lys, f.eks. lyset, indirekte sollys, stenge bort lyset, være bevisst - Gi beboerne en styringsmulighet av lysinnslipp. 	<p>6</p>
<ul style="list-style-type: none"> - Kontakt med naboer og fellesskapsfølelse, tui, klunger, spesielle møteplasser, turmuligheter 	<p>Hvordan</p> <ul style="list-style-type: none"> - Arkitektur som øker sjansen for kontakt og fellesskap - Identitetskapende elementer <p>Hvordan</p> <ul style="list-style-type: none"> - Fokus på gangarealer som muligheter for tilfeldige møter, både mellom beboerne og mellom beboerne og andre utenfor landsbyen. - Fokus på fasadeutforming og sammenstilling av volumer som forsterker fellesskapsfølelse både innad for ulike deler av landsbyen, men også for landsbyen som helhet. - Bevisst på forholdet mellom privat og fellesarealer og overgangen mellom disse. 	<p>3</p>
<p>Deltakerlandsby →</p> <ul style="list-style-type: none"> - Boliger for 2-8 personer der beboerne vil kunne være alene, som en hotellsituasjon - og bo der i en kort periode, ikke mye behov for personliggjøring - mest på vegne av nasjonen. 	<p>Ordinære boliger</p> <ul style="list-style-type: none"> - Boliger for 1-8 personer som vil kunne være alene, men også sammen og vil innvitere til samhold i boligene. Beboerne bor der alt fra en kort periode til hele livet og gjennom generasjoner <p>Hvordan</p> <ul style="list-style-type: none"> - Fokus på en tilpassningsdyktig arkitektur som muliggjør både rom for å være alene og sammen. Åpne også tilpassningsdyktig for å muliggjøre gode rom over over kort tid, men også for de som vil bo der i mange år. - Beboere som primært vil ha boligen som møteplass og sentrum for sosialisering, men noe også utenfor boligen i fellesskapet i landsbyen. <p>Hvordan</p> <ul style="list-style-type: none"> - Tilpassningsdyktig arkitektur for servicefunksjoner og aktiviteter som endrer seg over tid. - Tilgjengelig plassering av servicefunksjoner. 	<p>1</p>
<ul style="list-style-type: none"> - Beboere som vil ha fellesskap - og møteplasser med et bredt utvalg av aktiviteter - primært utenfor boligene. 	<p>Hvordan</p> <ul style="list-style-type: none"> - Beboere som primært vil ha boligen som møteplass og sentrum for sosialisering, men noe også utenfor boligen i fellesskapet i landsbyen. <p>Hvordan</p> <ul style="list-style-type: none"> - Tilpassningsdyktig arkitektur for servicefunksjoner og aktiviteter som endrer seg over tid. - Tilgjengelig plassering av servicefunksjoner. 	<p>8</p>
<p>Norsk arkitektur, OL 94</p> <ul style="list-style-type: none"> - Landskaps(til)passning, arkitektur som jobber med landskapet, skala som passer inn i miljøet/stedet. 	<p>1 dag, Økern</p> <ul style="list-style-type: none"> - Landskaps(til)passning <p>Hvordan</p> <ul style="list-style-type: none"> - Arkitektur som tilpasser seg landskapet på økern og de kvalitetene som er der. - Skala som binder bebyggelsen i området sammen, men som samtidig tilpasser miljøet i landsbyen. <p>Hvordan</p> <ul style="list-style-type: none"> - Bærekraftig arkitektur - Bærekraftig utforming i forhold til klima, vær og sted. - Bærekraftige materialer og fasadeutforming. - Bærekraftig bomiljø gjennom fokus på rekreasjon, spennende romforløp, muliggjøre lang botid, lite bilparkering, nye sykleparkering og grønne pusterom. - Holdbar og ren arkitektur <p>Hvordan</p> <ul style="list-style-type: none"> - Enkle volumsammensetninger - Aldri mer enn 3 materialer. Et møte til "Snøhvitte regelen". - Solide materialer som tåler tilpassning og forandring. 	<p>5</p>
<ul style="list-style-type: none"> - Bærekraftig arkitektur, ta hensyn til naturen, bærekraftige materialer - lysloppstandard på boligene - og fleksible planløsninger 	<p>Hvordan</p> <ul style="list-style-type: none"> - Bærekraftig utforming i forhold til klima, vær og sted. - Bærekraftige materialer og fasadeutforming. - Bærekraftig bomiljø gjennom fokus på rekreasjon, spennende romforløp, muliggjøre lang botid, lite bilparkering, nye sykleparkering og grønne pusterom. - Holdbar og ren arkitektur <p>Hvordan</p> <ul style="list-style-type: none"> - Enkle volumsammensetninger - Aldri mer enn 3 materialer. Et møte til "Snøhvitte regelen". - Solide materialer som tåler tilpassning og forandring. 	<p>2</p>
<ul style="list-style-type: none"> - Holdbar og ren arkitektur - bruk av naturmaterialer, enkle romsammensetninger, norske tradisjoner 	<p>Hvordan</p> <ul style="list-style-type: none"> - Enkle volumsammensetninger - Aldri mer enn 3 materialer. Et møte til "Snøhvitte regelen". - Solide materialer som tåler tilpassning og forandring. 	<p>7</p>

Utifra denne skissen skrev jeg ned mine topp tre prioriteringer.

1

Tilpasningsdyktig arkitektur

- Rom.. for å være alene og sammen som kan endres over tid for flere generasjoner for mange funksjoner

2

Bærekraftig arkitektur

- Tilpasset sted, vær og klima
- Bærekraftig bomiljø gjennom spennende arkitektur, variasjon, varierende romforløp og grønne pusterom, lartig botid

3

Kontaktskapende arkitektur

- Forsterker forholdet mellom ute og inne
- Utsikt og siktlinjer, bevisst fasadeutforming
- Gangarealer som er mer enn gangsoner
- Identitetsskapende elementer og utforming
- Gode overganger mellom privat og felles
- Fellesskapsfølelse

Jeg syntes også følgende spørsmål var viktig å tenke på:
Hva vil gjøre det stas å bo i den tidligere deltakerlandsbyen?

Hva vil gjøre det stas å bo i den tidligere deltakerlandsbyen?

- Identitetsskapende elementer
- Grunnleggende verdier som kommer frem i arkitekturen

- ↳ Tilpasningsdyktig
- ↳ Bærekraftig
- ↳ Kvalitetsskapende



OVERORDNET LANDSBYUTFORMING

PREMISSENE



Jeg begynte med en kartlegging av premissene på tomta for å prøve å få en oversikt over hvordan situasjonen rundt tomta er i dag og hvordan den trolig vil være i 2022.

Jeg ønsket å få en forståelse av hva slags bygninger som kommer til å utgjøre landsbyens nabobygninger og hvilke funksjoner disse ville inneha.

I tillegg ville jeg samle den viktigste informasjonen fra analysen inn i ett diagram som jeg hele tiden kunne ha som grunnlag mens jeg jobbet med utformingen av landsbyen.

VIKTIGE PREMISER



SKISSER

Størrelsen på tomta og test av ulike boligtypologier. Jeg arbeidet samtidig med skisser, modeller og 3D-modeller og

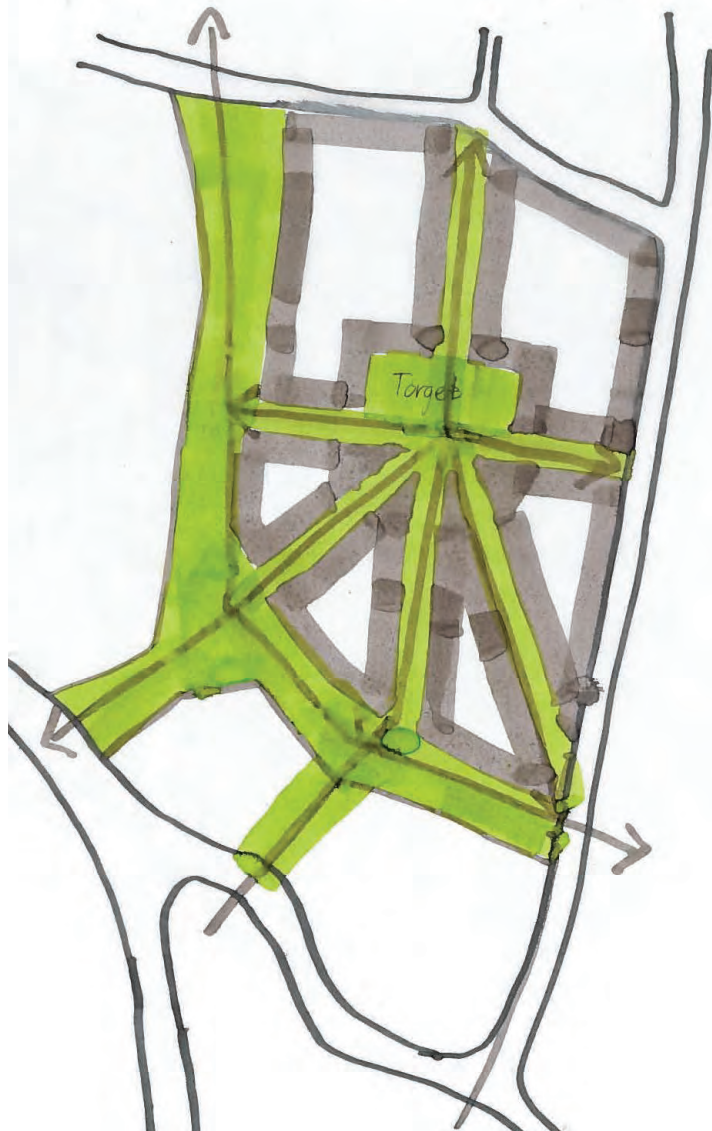


erfarte at det var nyttig både for tankeprosessen og for å avdekke det reelle mulighetsrommet.



Grønne akser

-Bygningsvolumene
forsterker de grønne
akserne



Variert bebyggelse

-Torg som knyttes seg til grøntdraget



VIDEREUTVILING AV VARIERT BEBYGGELSE

Jeg kom frem til at tomte var mer kompleks enn jeg først hadde forutsatt og at bebyggelsen på tomte måtte tilpasses de ulike delene av tomte. På denne måten var det også lettere å oppå mine mål om både

tilpasningsdyktig, bærekraftig og kontaktskapende arkitektur. Dette ville være vanskeligere ved bruken av bare én typologi. Jeg videreutviklet denne idéen.





INSPIRASJONSPROSJEKTER

Inspirasjonsprosjekter underveis i arbeidet. Jeg vektla prosjekter med en noenlunde lik tomtestørrelse for lettere å beholde skalaen fra Økern.

CERESTOMTEN, AARHUS



BRØSET, TRONDHEIM





VAUBAN, FREIBURG

MODELL



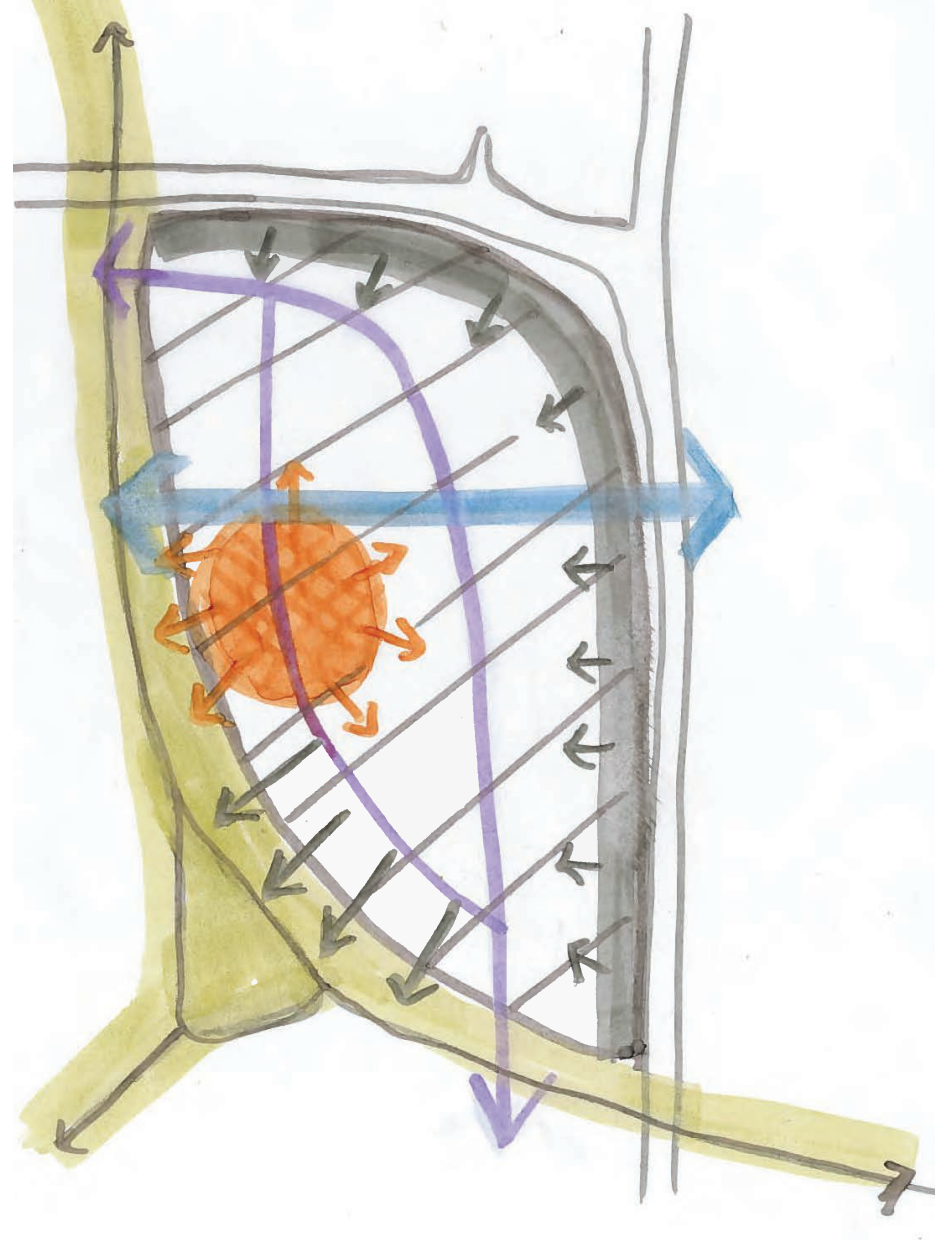
UNDERVEIS

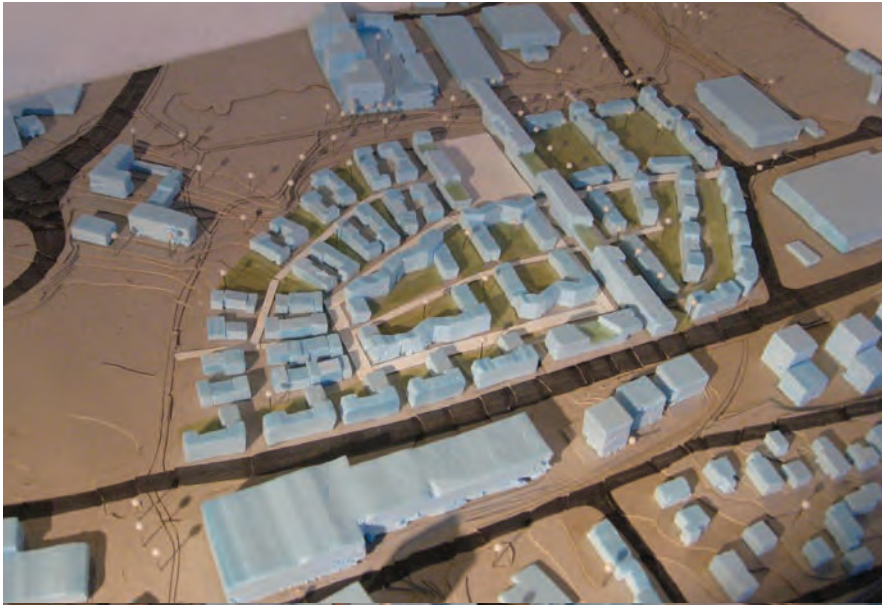


ENDRINGER



HOVEDGREP





3D-MODELL





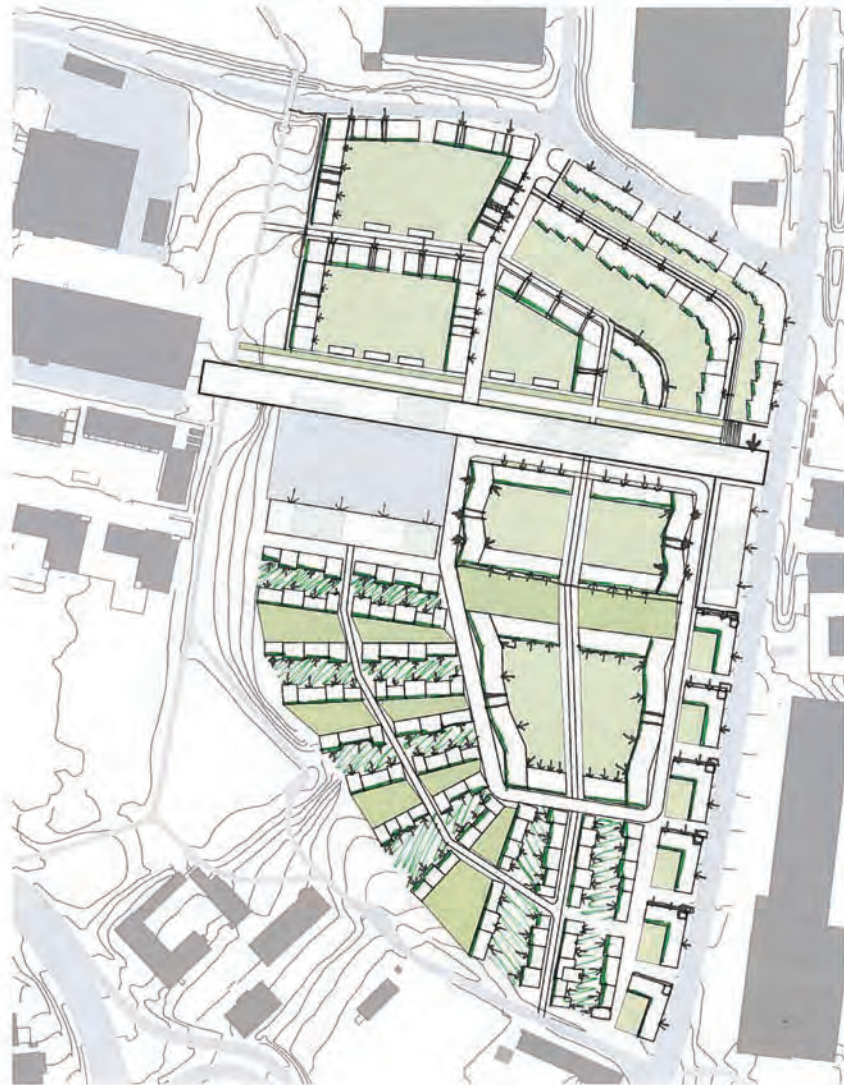




TYOLOGISTUDIE

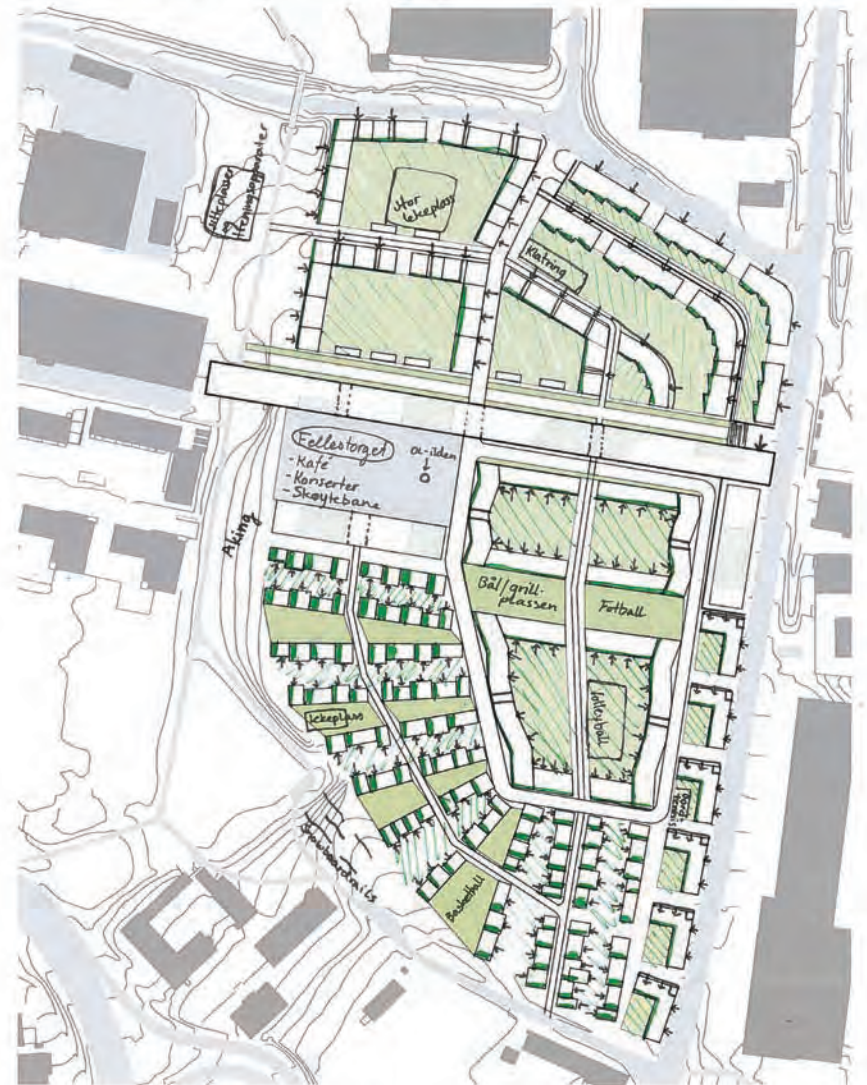
Innganger/typologier

1. forslag



Deltaker landsby/typologier

Ulike aktivitetstilbud



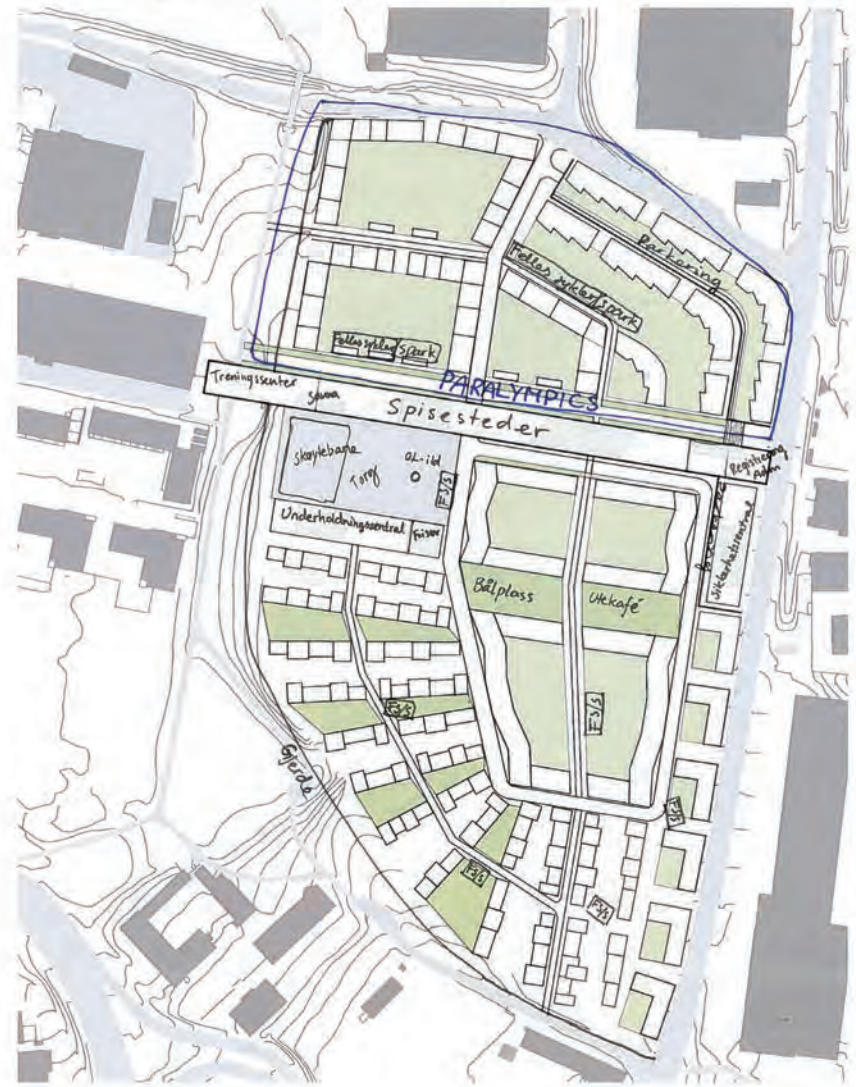
- Noen aktiviteter i grøntområdet og noen inne i landsbyen

OVERORDNEDE FUNKSJONER

Etterbruk funksjoner



Deltakerlandsbyen funksjoner





UTVIKLING AV TYPOLOGIENE

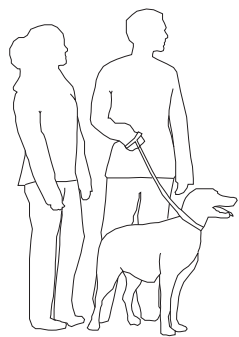
VALG AV TYPOLOGIER



Etter at jeg hadde utviklet hovedgrepene på tomta, valgte jeg å gå videre ved å velge ut fire typologier som jeg skulle se nærmere på.

I tillegg ville jeg se nærmere på brukerne og brukernes behov og valgte å lage en behovsmatrise. Behovsmatrisen systematiserte de fire brukergruppene: studenter, nyetablerte og eldre par, familier og eldre med behov for omsorg. Dette ble testet mot idrettsutøvere i deres bosituasjon. Jeg valgte å oppsummere forskjellene i noe jeg definerte som tilpasningsgrad.

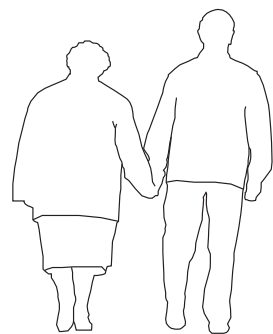
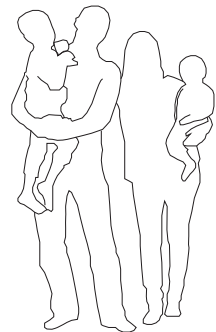
Deretter valgte jeg å fokusere på én av brukergruppene i hver av de fire typologiene, for å se på ulike måter å tilnærme meg problemstillingene.



OMRÅDE 1

Nyetablerte og eldre par og familier

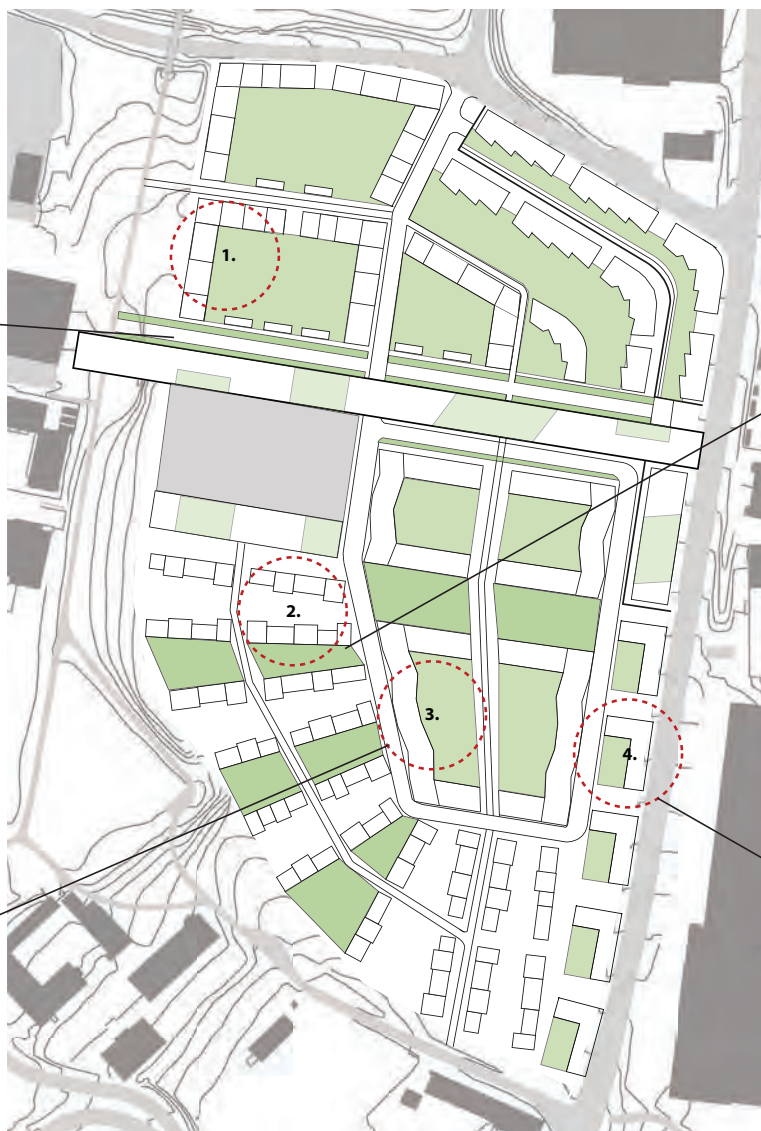
Tilpasningsbehov: Middels og stor



OMRÅDE 3

Eldre med behov for omsorg

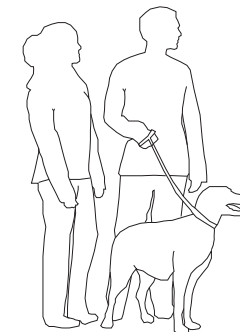
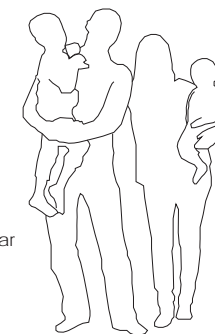
Tilpasningsbehov: Liten



OMRÅDE 2

Nyetablerte og eldre par og familier

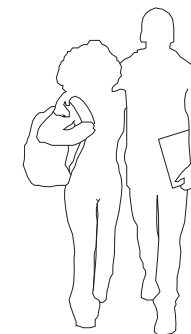
Tilpasningsbehov: Middels og stor


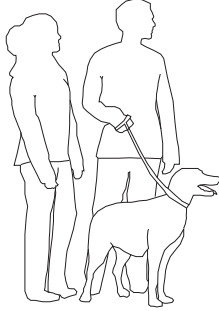
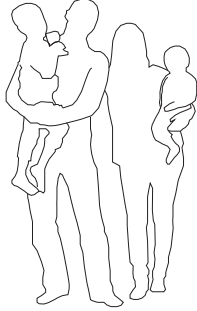
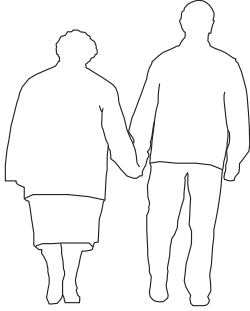
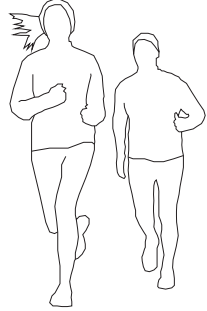
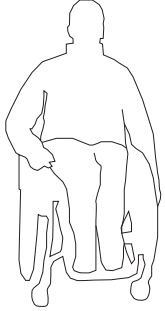


OMRÅDE 4

Studenter

Tilpasningsbehov: Liten

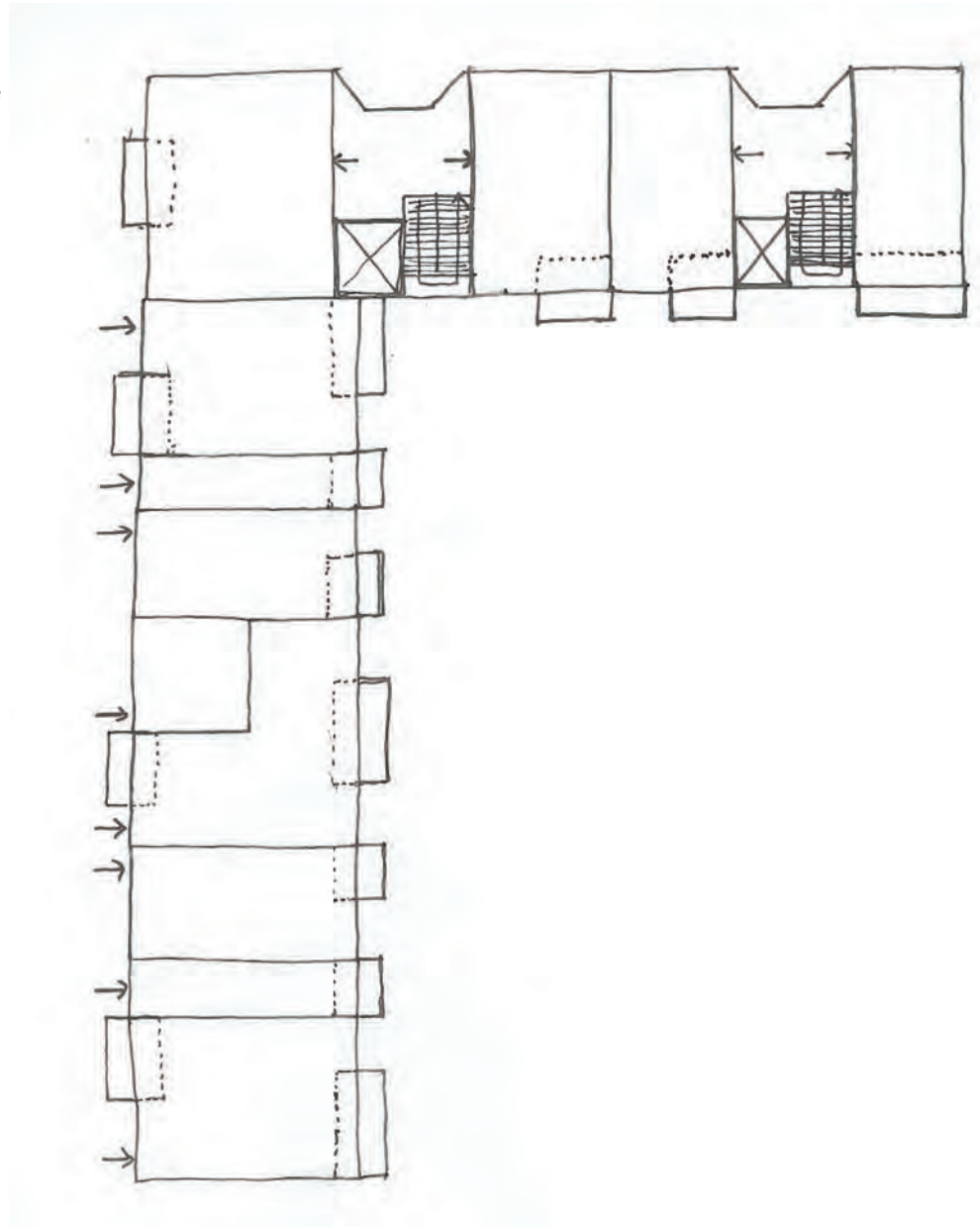
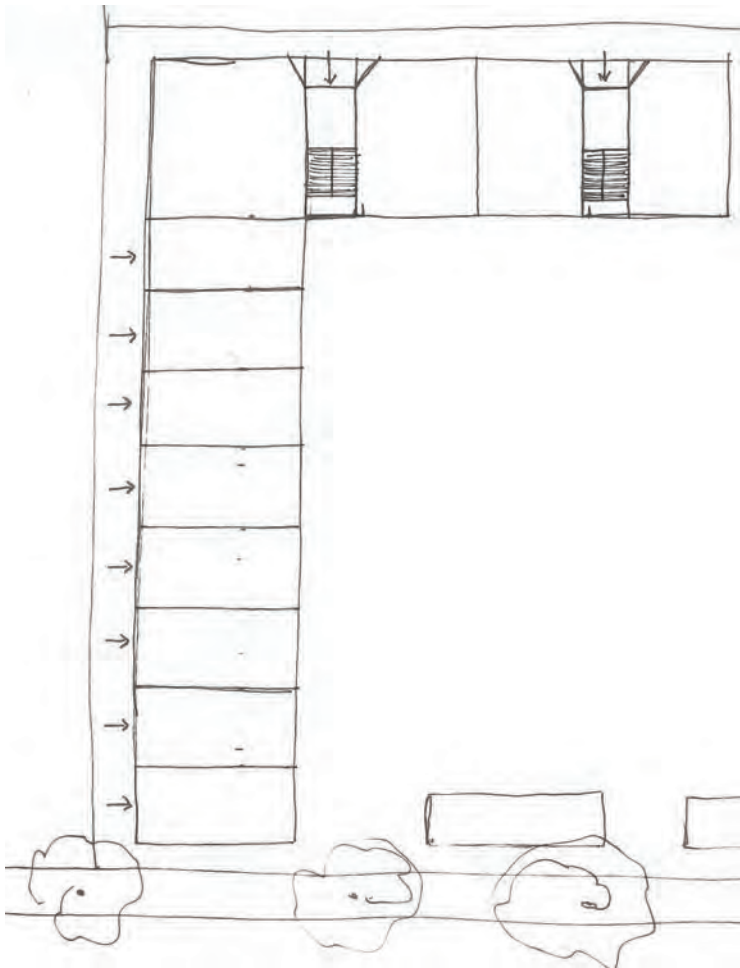


BEHOVSMATRISE						
	STUDENTER	NYETABLERTE OG ELDRE PAR	FAMILIER	ELDRE MED BEHOV FOR OMSORG	OL- UTØVERE	PARALYMPICS UTØVERE
KVM	20	40 - 75	75 - 120	30 - 50	20	20
EGET KJØKKEN	Ja, men kan dele	Ja	Ja	Nei	Nei	Nei
EGET BAD	Ja, men kan dele	Ja	Ja	Ja	Ja, men kan dele	Ja, men kan dele
EGET SOVEROM	Ja	Ja	Ja	Ja	Ja, men kan dele	Ja, men kan dele
EGEN UTEPLASS	Ja, men kan dele	Ja	Ja	Ja, men kan dele	Ja, men kan dele	Ja, men kan dele
DAGSLYS	Ekstra stort	Stort	Stort	Ekstra stort	Middels	Middels
VARIASJON I ROM- STØRRELSER	Middels	Stort	Stort	Middels	Lite	Lite
AVHENGIG AV HEIS	Nei	Nei	Nei	Ja	Nei	Ja
TILPASNINGS- GRAD	Liten	Middels	Stor	Liten		

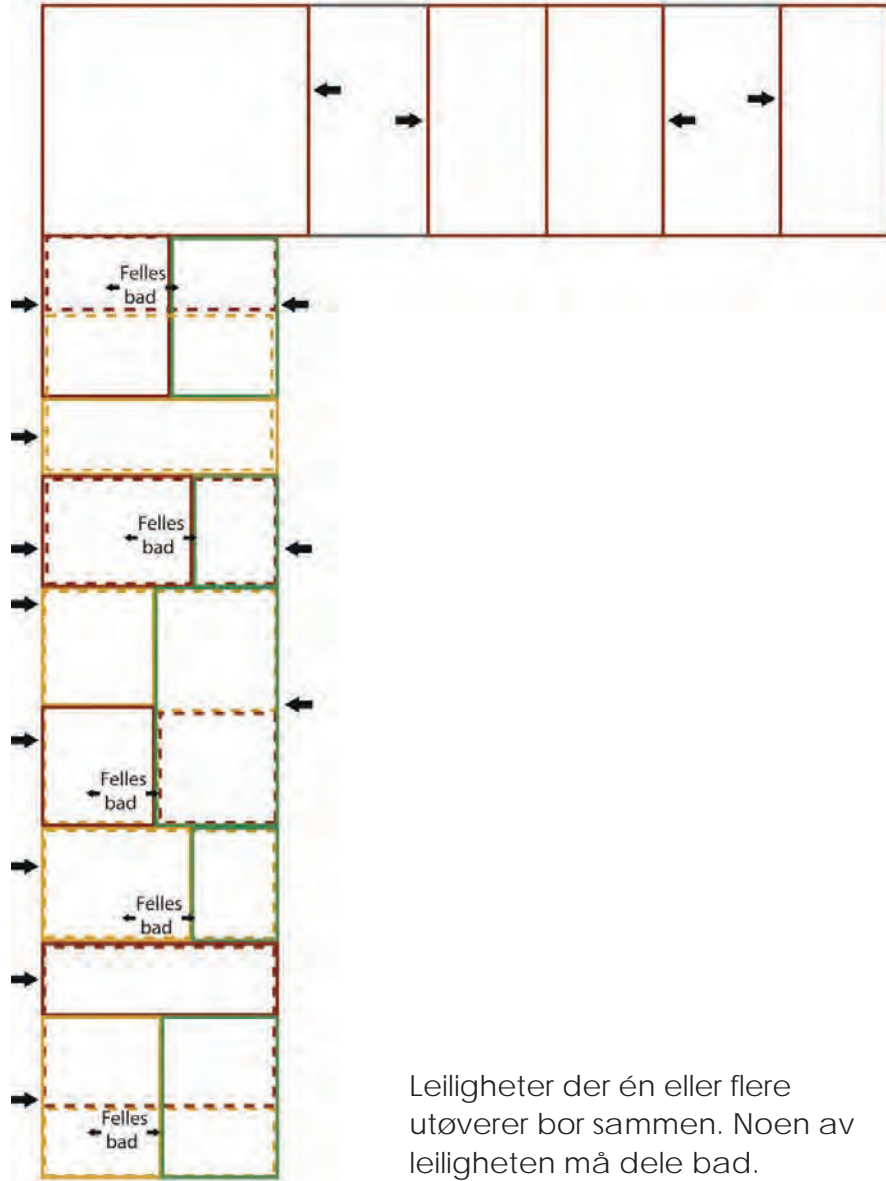
KONSEPT FOR OMRÅDENE

Utifra brukergruppen jeg fokuserte på i hvert område, utviklet jeg et overordnet konsept for hvert av områdene. Typologiene vil være tilpasningsdyktig og vil kunne fungere godt både underveis i OL og i ettertid.

OMRÅDE 1

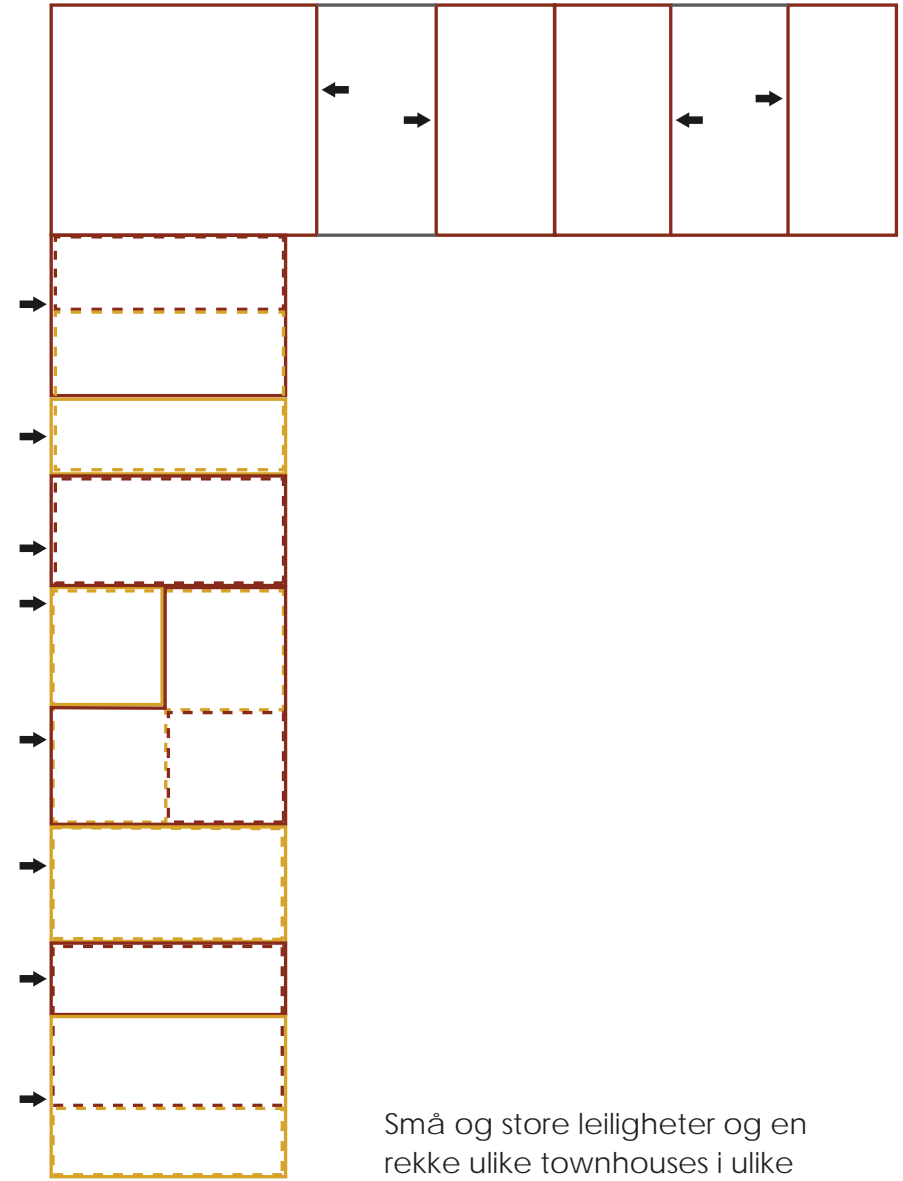


Planprinsipp for område 1. Boligene kan deles opp på ulike måter under og etter OL .



Under OL

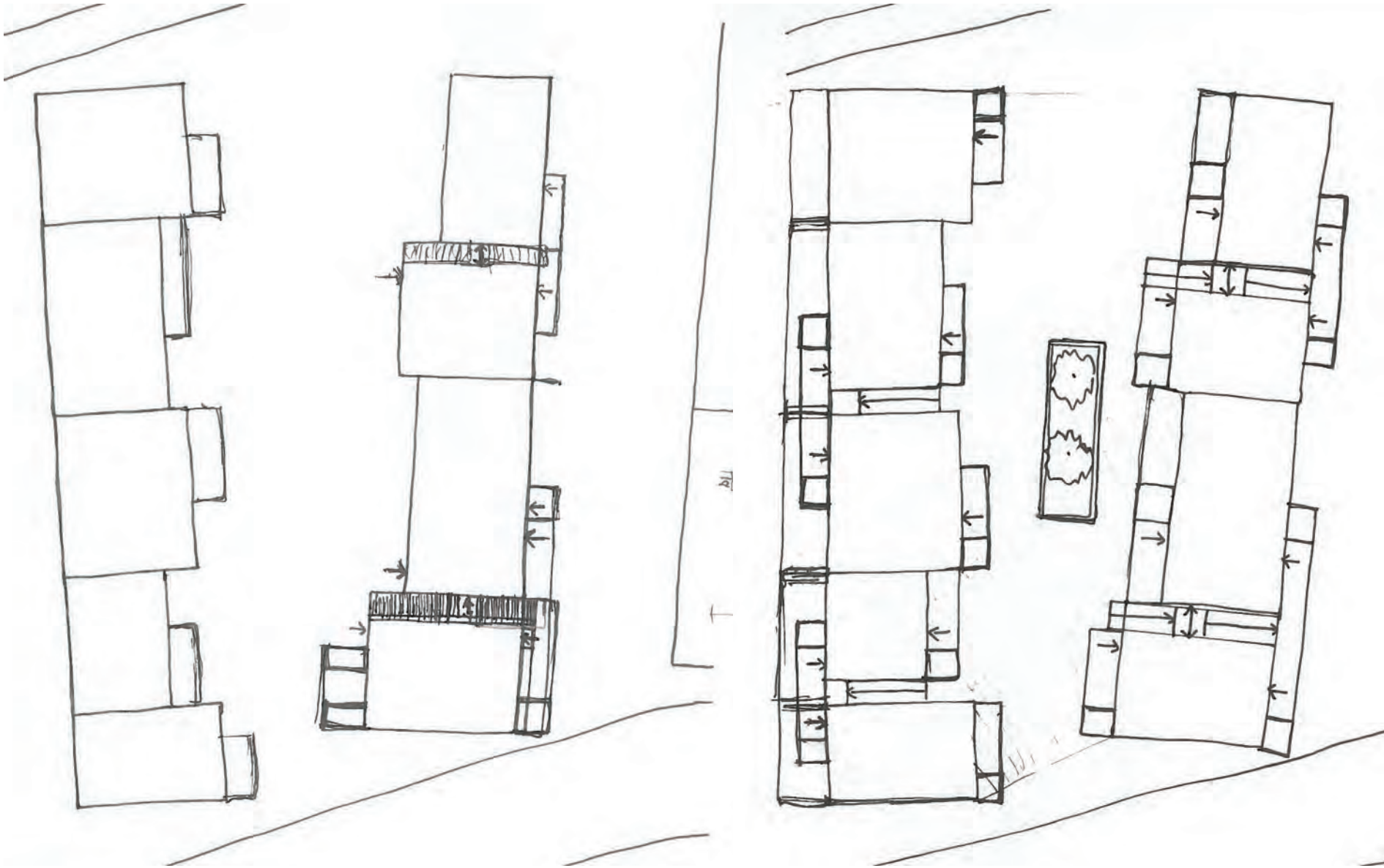
Leiligheter der én eller flere utøvere bor sammen. Noen av leiligheten må dele bad.



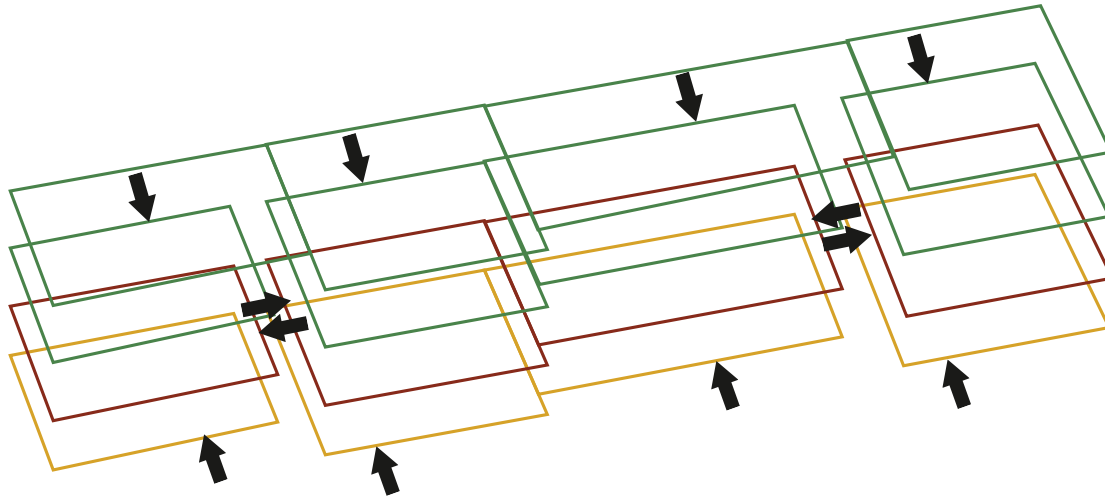
Etter OL

Små og store leiligheter og en rekke ulike townhouses i ulike størrelser.

OMRÅDE 2

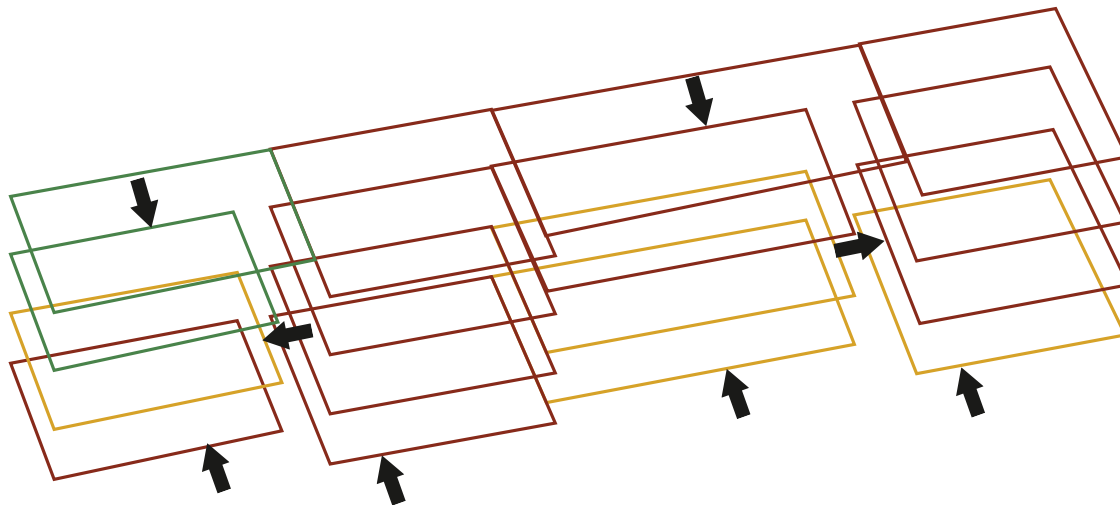


Prinsipp for område 2.



Tett lav bebyggelsen er delt opp mye med mindre og større leiligheter for én eller flere utøvere

Under OL



Etter OL kan hver enhet selges og kan deles opp slik beboeren selv ønsker, med eventuelle utleiedeler eller hjemmekontor

Etter OL

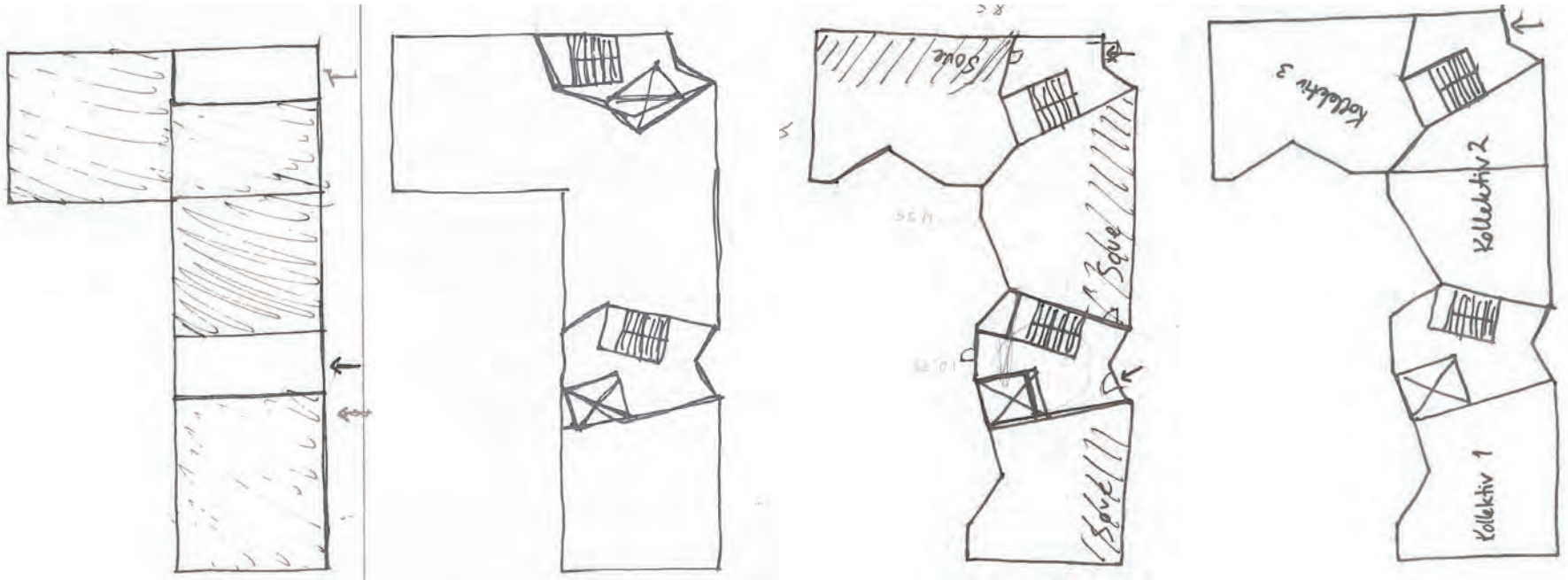
OMRÅDE 3

Prinsipp for område 3.

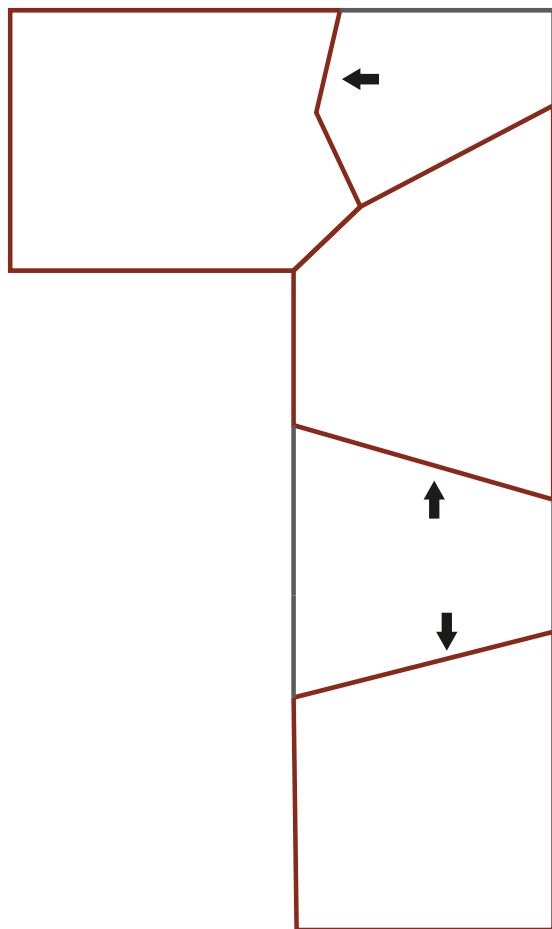
Her valgte jeg et helt annet bærende prinsipp: grønn struktur. Grønnstrukturen skal gi grønne opplevelser for beboerne som de kan ha glede av både alene og sammen med naboene sine.



OMRÅDE 4

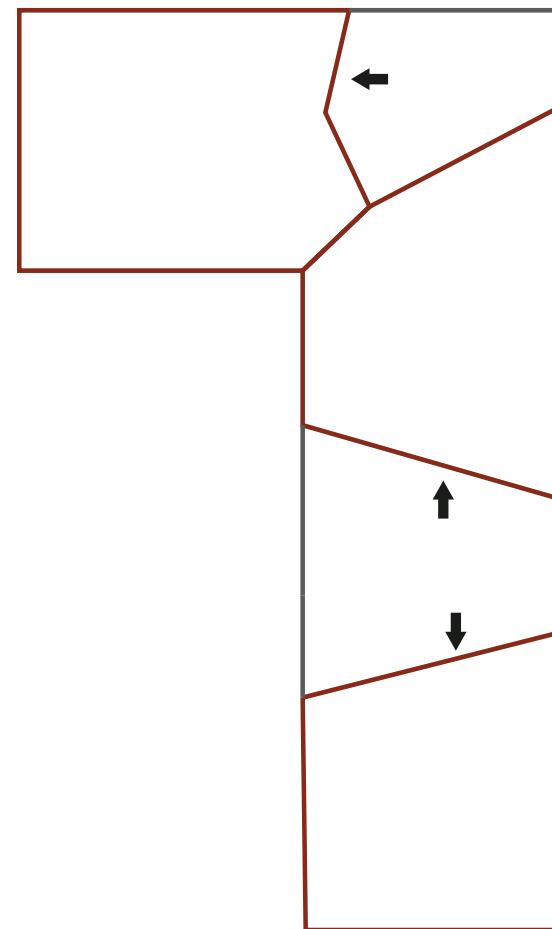


Prinsipp for område 4.



Kollektivleiligheter der flere utøvere bor sammen.

Under OL

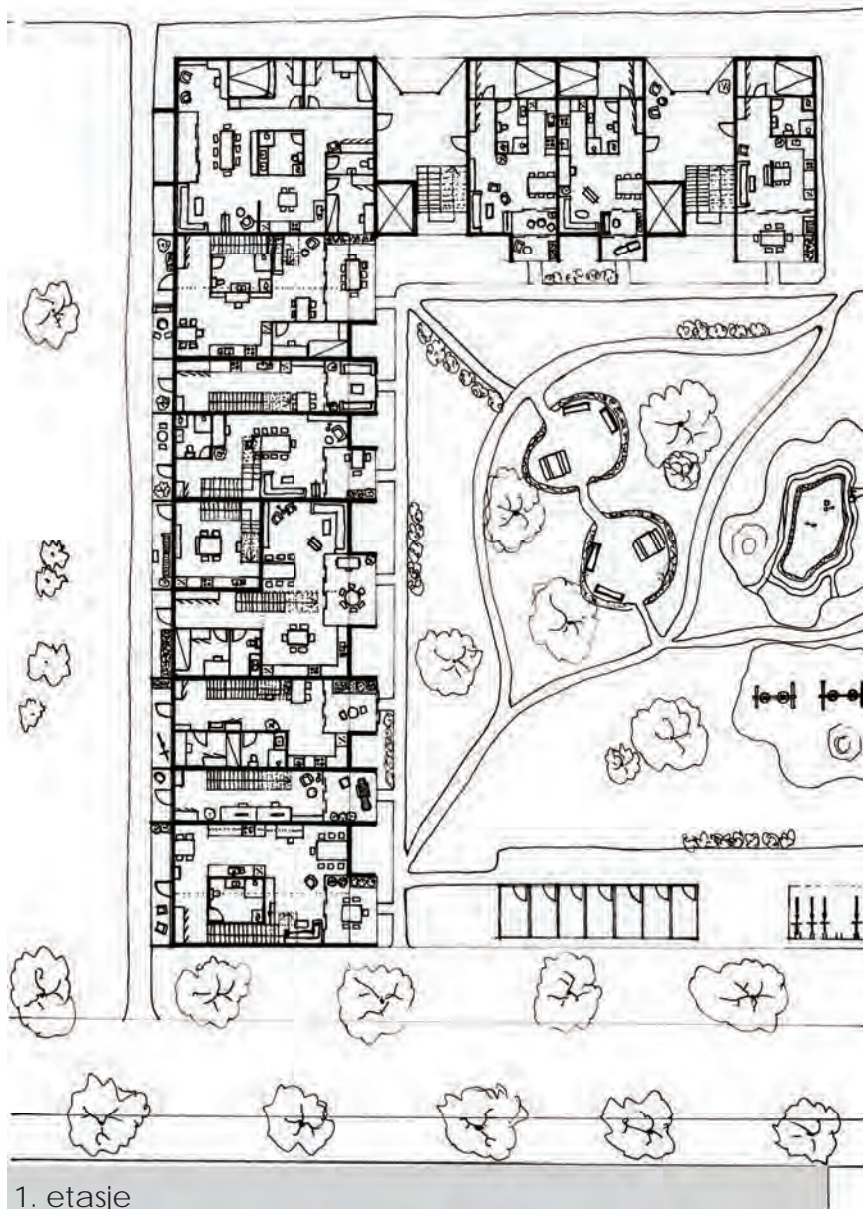


Kollektivleiligheter der flere studenter bor sammen.

Etter OL

PLANTEGNINGER

OMRÅDE 1, FAMILIEBOLIGER OG LEILIGHETER FOR PAR OG NYETABLERTE

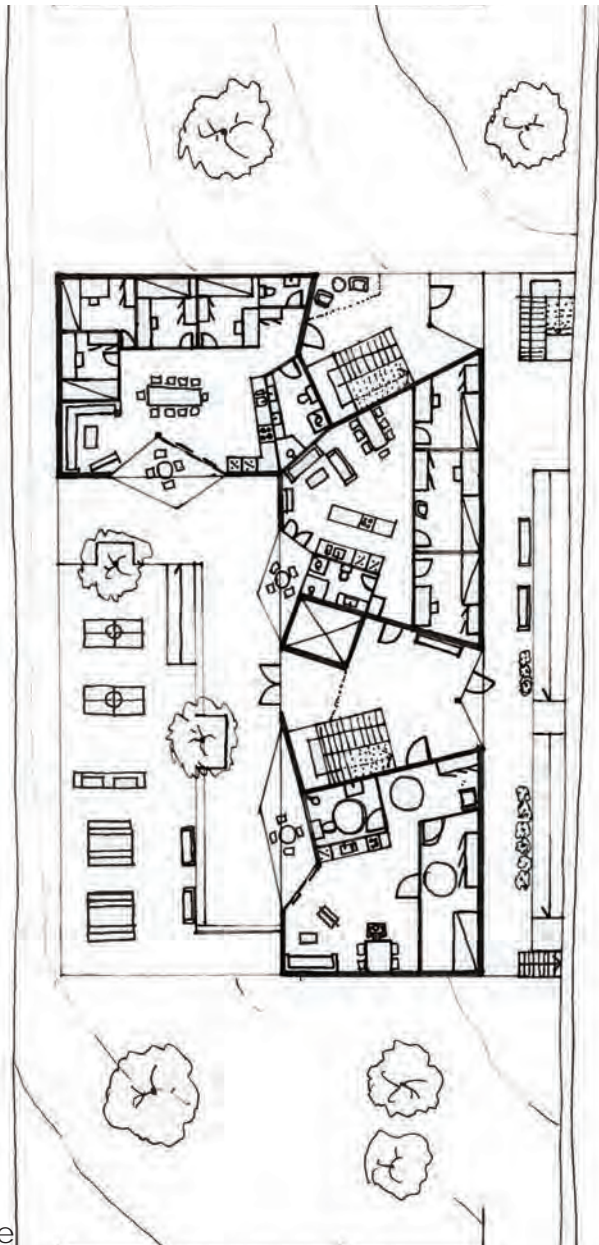


1. etasje

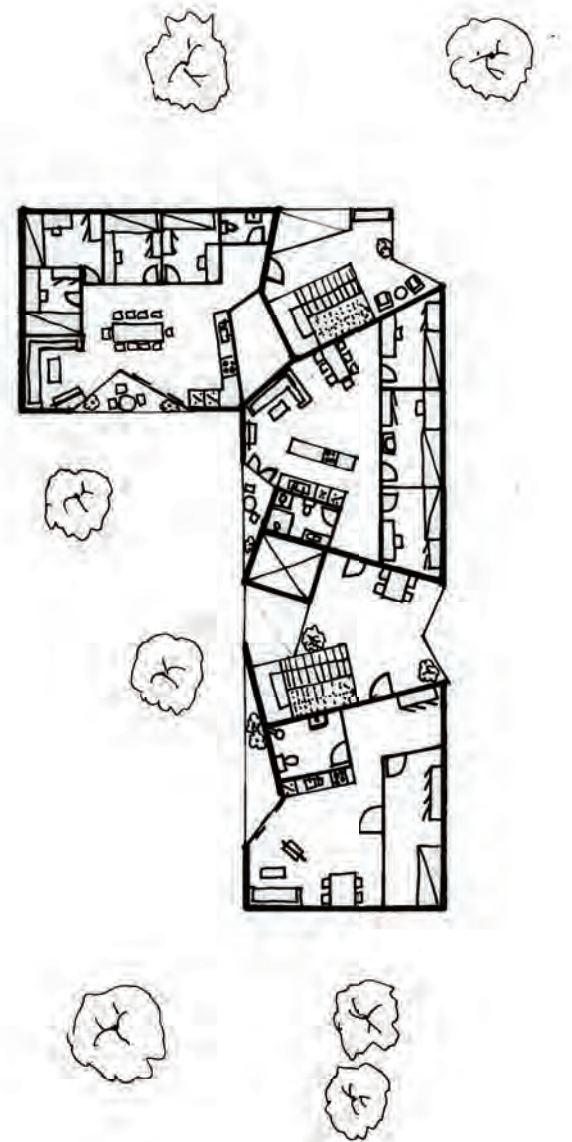


2. etasje

OMRÅDE 4, STUDENTBOLIGER

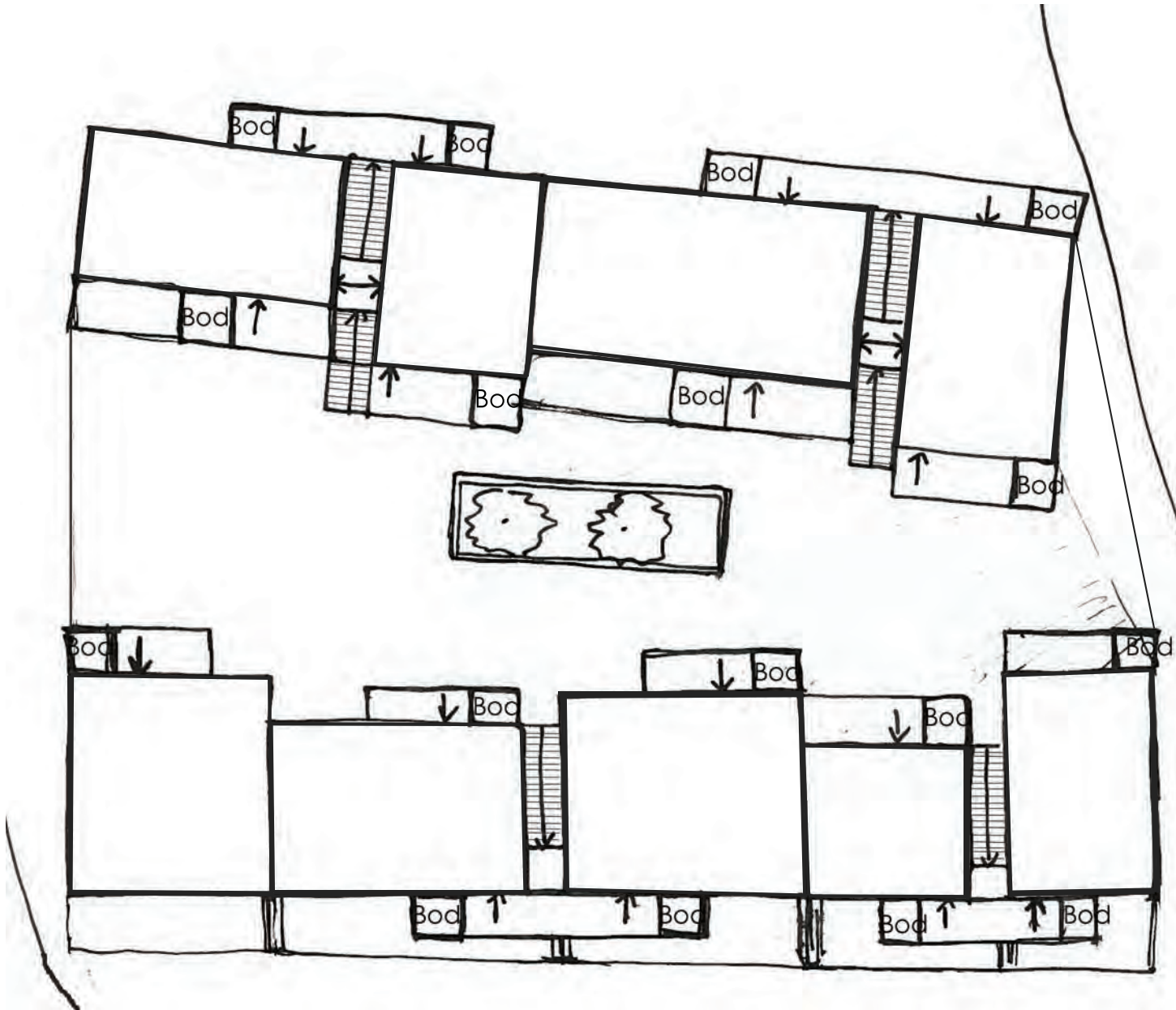


1. etasje



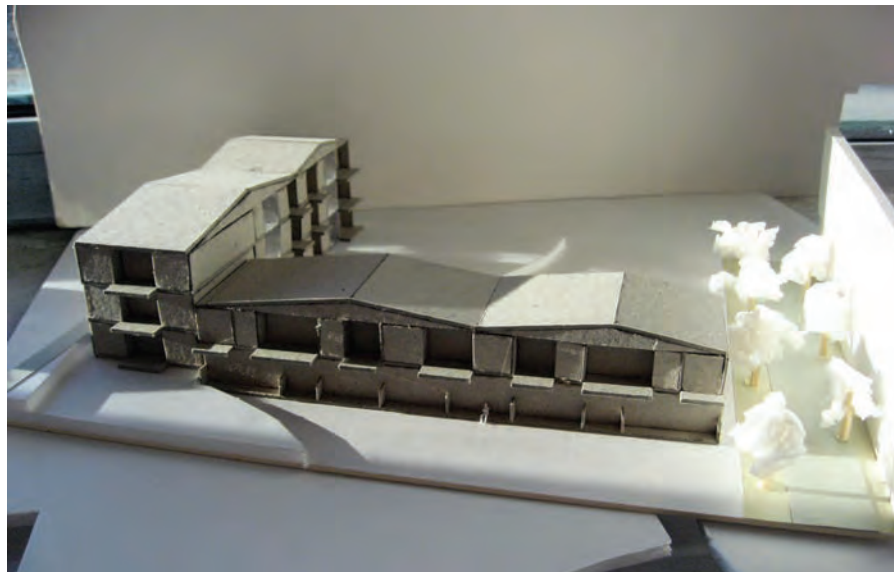
2. etasje

OMRÅDE 2, SKISSEPLAN FOR GENERASJONSBOLIGER

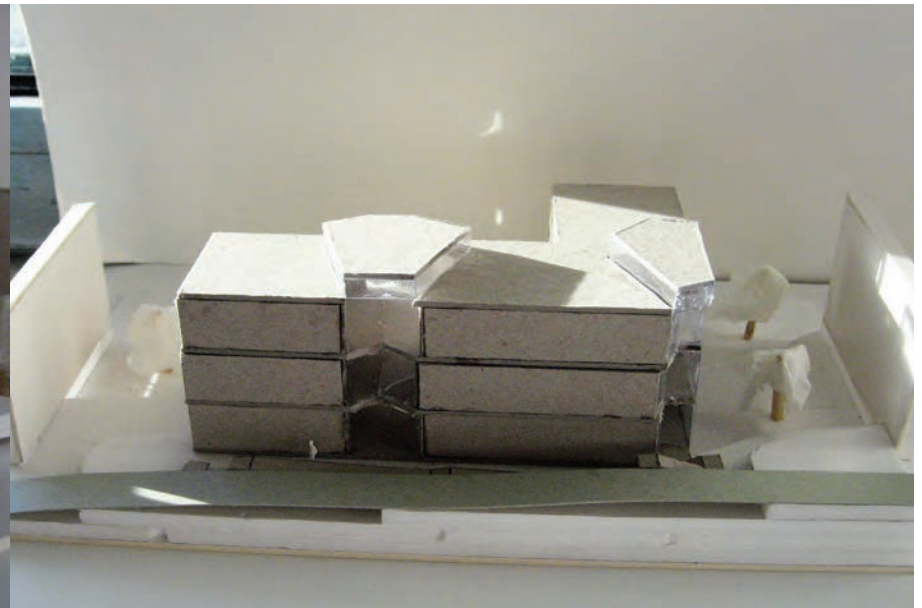
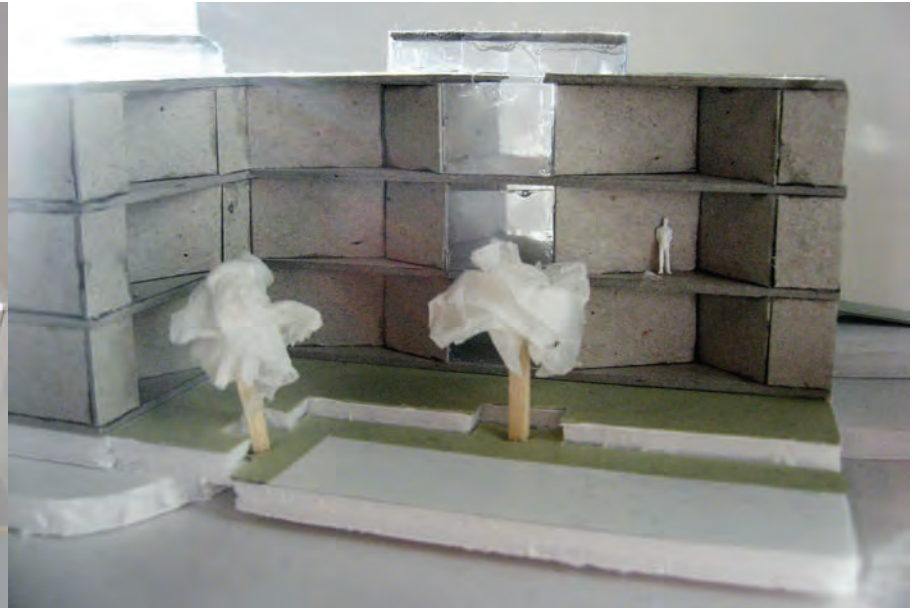


MODELL

OMRÅDE 1



OMRÅDE 4



MIDTSEMESTER

Ved midtsemestergjennomgangen fikk jeg tilbakemelding på at jeg burde skifte fokus på oppgaven når det gjaldt typologiene. Frem til nå hadde jeg tatt utgangspunkt i typologiene i masterplanen, akkurat slik de så ut i planen, og prøvd å utvikle dem derifra. Dette førte til at jeg fant det vanskelig å utvikle en tilpasningsdyktig arkitektur innenfor de allerede gitte rammene. Boligene endte med å se for mye ut som konvensjonelle boliger.

Jeg valgte da å snu dette på hodet. Jeg ville starte med å utvikle en tilpasningsdyktig enhet og deretter å sette den sammen på ulike måter for å se hvilke typologier det kunne skape. Jeg holdt fast ved tilpasningsdyktig arkitektur som det viktigste fokusområdet.

Det var nyttig å ha gjennomtegnet konvensjonelle boliger som en del av prosessen. Nå ville videre vinkling av oppgaven gi et bedre svar på hva boligarkitektur i 2022 burde være.

HVA ER NORSK BOLIGARKITEKTUR I 2022?

HVORDAN KAN MAN MED UTGANGSPUNKT I EN TILPASNINGSDYKTIG ENHET SKAPE BÆREKRAFTIGE BOMILJØER?