

INNBLIKK

“MOSKE I TRONDHEIM”
FORARBEID

INNBLIKK
“MOSKE I TRONDHEIM”

MASTEROPPGAVE HØST 2013
SAMANEH NEMATI
VEILEDER: FINN HAKONSEN

INNHold

ISLAM I NORGE	4
ISLAM I TRONDHEIM	5
OPPGAVEINNDELING	7
ANALYSE BY	8
ANALYSE OMRÅDEPLAN, TOMT	10
ANALYSE MOSKE, MOSKE	12
MOSKE I NORGE	14
PROSJEKTERING, BYGG	16
PROGRAM	17
INNLEVERINGSMATERIALE	18
PROBLEMSTILLING	19
FREMDRIFTSPLAN	20
KILDER	22

Islam er den største minoritetsreligionen i Norge og består av mellom 2,0% og 3,4% av befolkningen. I 2007 registrerte offentlige statistikk 79 068 medlemmer av islamske menigheter i Norge. 56% bodde i fylkene Oslo og Akershus. Det islamske samfunnet i Norge er svært mangfoldig, og mange moskeer er organisert i paraplyorganisasjonen Islamsk Råd Norge. Muslimer i Norge er en svært fragmentert gruppe. De består av mange forskjellige religiøse retninger, og har ulike kulturelle bakgrunner avhengig av stedet de opprinnelig stammer fra. De er stort sett første eller andre generasjons innvandrere fra en rekke land. De største innvandrergruppene fra muslimske land i Norge er fra Pakistan, Irak og Somalia:

Opprinnelsesland	Antall
Pakistan	29 134
Irak	22 881
Somalia	21 795
Bosnia og Herzegovina	15 649
Iran	15 134
Tyrkia	15 003

Det tyrkiske, pakistanske og iranske samfunnet er veltablert i Norge. 55% av iranerne har bodd i Norge mer enn 10 år. Irakerne er en nyere gruppe, med 80% av den irakiske samfunnet har kommet i de siste 10 årene. På 1990-tallet var det en bølge av asylsøkere fra Balkan. Sunni, Sjia, Sufisme og Salafisme er fire islamiske retninger. Tilhengere til hver av dem kommer stort sett fra ulike land. Sjia fra Iran, Sufisme fra Tyrkia og Slafisme fra Saudi-Arabia.

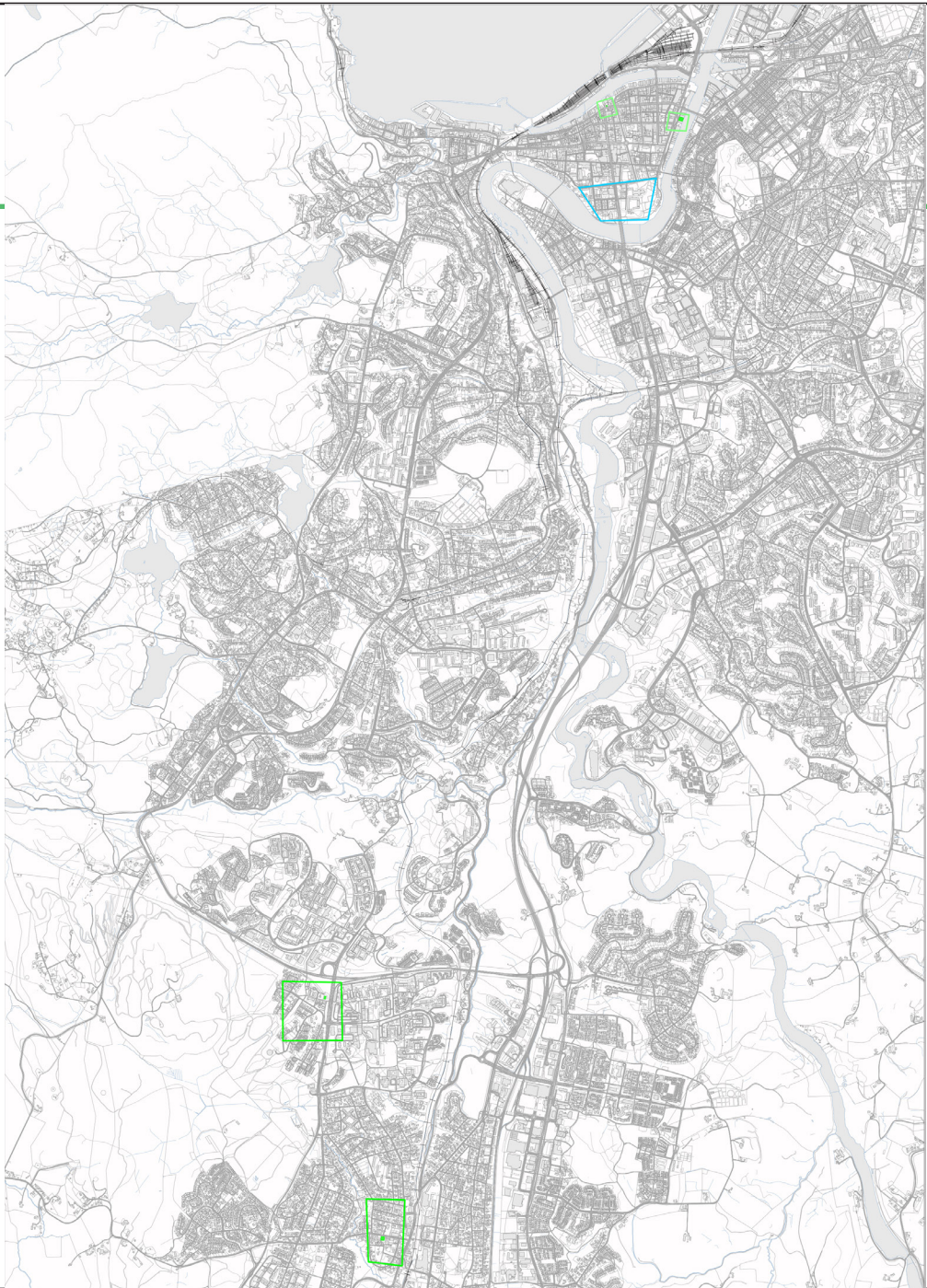
Det muslimske samfunnet i Trondheim har mer enn 1600 medlemmer. Menigheten, MST består av muslimer fra 44 nasjonaliteter. I Kjøpmannsgate (53-55) i Trondheim er det tilrettelagt en moske til dette trosamfunnet. Bygget er ikke i god stand.Totalt areal av bygningen er 2500 kvadratmeter. Renovasjon av bygningen vil koste 8 millioner kroner.

Det er også 3 mindre moskeer i Trondheim:

1. Dar el eman i Olav Tryggvasons gata 48 i Trondheim sentrum. Menigheten har ca. 600 medlemmer som stort sett er muslimer fra Somalia.
2. Moske i Ringvålveien 14 i Heimdal. Denne menigheten har ca. 250-300 medlemmer. Disse er muslimer fra Afghanistan.
3. Trondheim Melvana kulturforening i Nordre Husebytun 13 i Saupstad. Menigheten består av muslimer fra Tyrkia.

Alle moskeene ligger i bygg som opprinnelig hadde hatt andre funksjoner og er i liten grad tilpasset sin nåværende bruk.

Det er derfor et stort behov for et nytt bygg til moske.

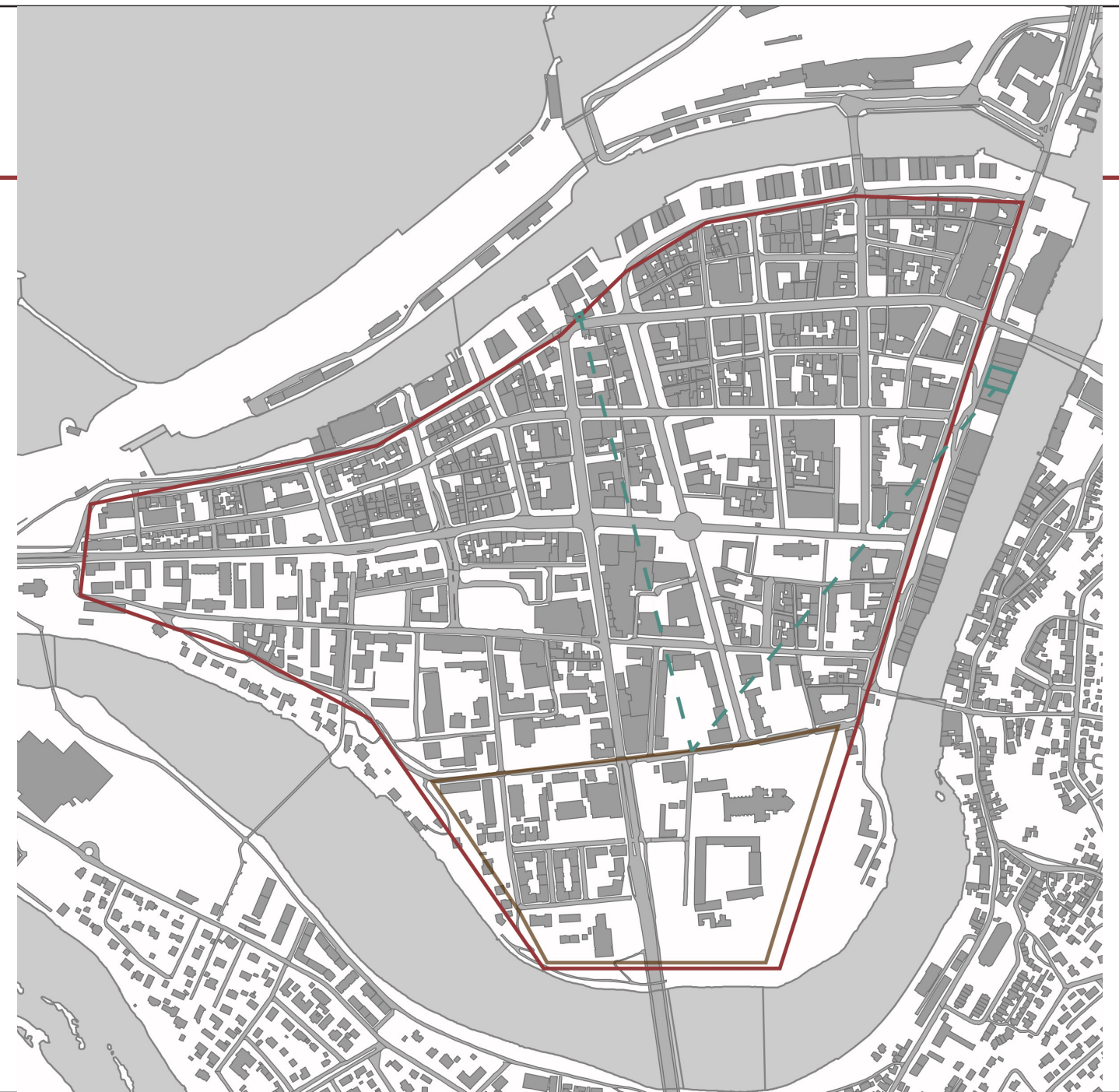


OPPGAVEINNDELING

ANALYSE BY	10 %
ANALYSE OMRÅDEPLAN, TOMT	10 %
ANALYSE MOSKE	20 %
PROSJEKTERING, BYGG	60 %

Trondheim bydannelse started for 1000 år siden ved bredden av Nidelven. Elvehavna er grunnlaget for at byen på Nidarneset vokste opp akkurat her.

I siste halvdel av 1000-tallet vokste byen raskt. Hovedgatene gikk nord-sør, mens det fra sjøbuene ved elva gikk mange mindre tverrgater. Ved dagens Elgeseter bru var det bru over elva. Den første steinkirken på St.Olavs gravsted – der Nidarosdomen står i dag – ble påbegynt ca. 1070. Høgmiddelalderen var en viktig vekstperiode. Fra slutten av 1200-tallet kjenner en til nær 20 kirker, og byen Trondheim ble regnet som Norges kirkelige sentrum.



ANALYSE OMRÅDEPLAN, TOMT

10 %

I dag ved Nidelven midt i Trondheim er det dannet et religiøst område som man kan omtale som byens religiøse tyngdepunkt. Her står både Nidaros domkirke, Den katolske kirke (Schirmers gate 1), Den jødiske Synagoge (Arkitekt Christies gate 1) og en del andre små frikirker og religiøse bygg.

Det er et ønske med oppgaven å undersøke mulighetene for også å bygge en moske i dette religiøse tyngdepunktet.



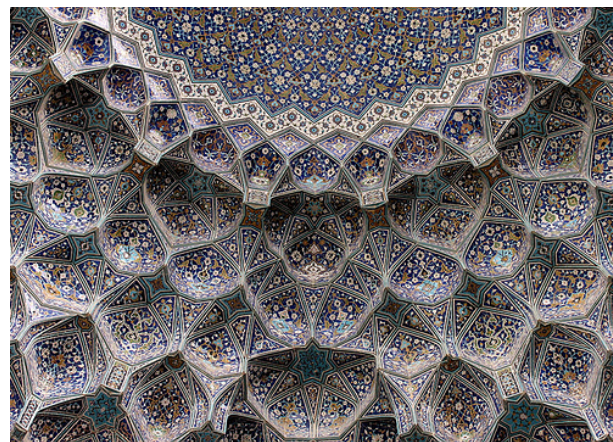
ANALYSE MOSKE 20 %

MOSKE:

En moské er et muslimsk sakralbygg for bønn og koranstudium.

Visse grunnelementer er felles i utformingen av alle moskeer: moskeen er alltid orientert mot Mekka som er 140,86 °C i forhold til Trondheim. Denne orienteringen markeres ved en nisje (Mihrab) i veggen inne i moskeen. Bønn og koranlesning inne i moskeen foregår alltid vendt mot bønnenisjen. I tilknytning til moskébygget finnes også fontener eller vaskeanlegg med rennende vann, hvor de troende kan foreta de rituelle renselsene som er påkrevd før bønningen kan utføres. Stedets rituelle renhet markeres blant annet ved kravet om at fottøy skal etterlates utenfor bygningen. Når kvinner møtes i moskeen, sitter de alltid atskilt fra mennene.

De større moskeene har ett eller flere bønnetårn (Minareter); fra minareten kalles de troende til bønn fem ganger om dagen. Minaret er ikke et krav for en moske. Islam har ingen faste ritualer som forutsetter en helligdom, og den rituelle bønningen kan utføres hvor som helst. Dette betyr at man ikke må komme til moskeen tre eller fem ganger hver dag for å be. Dette kan man også gjøre hjemme. I (sunni)muslimske land kan en høre bønnen åpne hele fem ganger om dagen, og da samles muslimer til bønn i moskeen eller hjemme. Det er imidlertid vanlig at fredagsbønningen midt på dagen utføres i fellesskap i moskeen.



Imam Moske, Isfahan, Iran



Msjid Raya Moske, Indonesia



Blå Moske, Istanbul, Tyrkia



Nabavi Moske, Saudi- Arabia

MOSKE I NORGE:

Mange muslimske minoriteter i Vesten opplever spenning og uoverensstemmelse mellom rollen som borgere for eksempel i Norge i forhold til religiøs tilhørighet og identitet. De mangler ofte teologiske begrunnelser og referanser for å svare på de moderne utfordringer de møter i Vesten. Moskeen er det viktigste stedet for dem til å skape et forum hvor muslimske reformtenkere kan presentere og diskutere ideer og utvikle strategier. Kvinners rettigheter har vist seg å være et sentralt punkt i den interne islamske debatten i det muslimske samfunnet i Norge.

Moskeene er et viktig sted ikke bare for bønn, men også som en møteplass for medlemmer av muslimske minoritetsgrupper. Flere moskeer har ulike former for sosialt arbeid, for eksempel å organisere transport av avdøde medlemmer tilbake til sine opprinnelsesland.

Den første moskeen i Norge var Islamic Cultural Centre som åpnet i Oslo i 1974. Initiativet til moskeen kom fra pakistanere som ble hjulpet av Islamic Cultural Centre, som allerede hadde åpnet i København. Etter at den muslimske befolkningen i Norge vokste, økte også antall moskeer raskt. Så lenge det totale antallet muslimer i Norge var lavt, var det naturlig for mange ulike muslimske nasjoner og grupper å samles i en moské. Da ulike innvandrergupper har økt i antall, økte også ønsket om separate moskeer for folk av forskjellige nasjonaliteter, språk og sekter.

Moskeer i Norge er i dag for det meste plassert i vanlige bygårder, og er ikke lett synlige i byene. I 2005 var det bare en spesialbygde moské i Norge, bygget av World Islamic Mission i Oslo i 1995.



Moske i Trondheim



Moske i Bergen



Moske i Urtegate i Oslo



verdens nordligste moske 'i en kjeller i Tromsø

En av målsettingene med ny moske i Trondheim, er at det er en mangel på nødvendige tjenester og fasiliteter i Trondheim for å aktivere den islamske befolkningsgruppen i kontakt med tradisjoner, religion, språk, konvensjonen osv. av sine hjemland. For å bedre forholdet mellom innvandrere og deres vertsland, må innvandrere har en basis i sin egen kultur og være i stand til å identifisere seg med deres bakgrunn.

Dette er grunnen til å integrere flere av nødvendige servicetilbud i forbindelse med moskeen, slik at det består av:

- Moskeen
- A Cultural Center (utdanning og velferdstilbud, bibliotek, møte-rom, kontorfasiliteter)
- Fasiliteter for barn og ungdom

PROGRAM

■Funksjonene i moske	■Kulturelle Sentrum	■Offentlige områder
<div><div>•Inngang</div><div>•Hoved Bønnesal for daglige bønner og fredag møter</div><div>•Mehrab</div><div>•Bønnesal kvinner</div><div>•Bønnesal menn</div><div>•Møterom</div><div>•Kontorer</div><div>•Herre Garderobe</div><div>•Dame Garderobe</div><div>•Separet WC for menn og kvinner</div><div>•Tekniske rom</div><div>•Kjøkken</div><div>•Lager</div><div>•Avfall</div></div>	<div><div>•Resepsjon</div><div>•Forsamlingslokal</div><div>•Auditorium</div><div>•Klasserom</div><div>•Bibliotek</div><div>•Kontorer</div><div>•Administrasjon</div><div>•Møterom</div><div>•Kjøkken</div><div>•Lager</div><div>•Avfall</div><div>•WC</div><div>•Garderobe</div><div>•Tekniske rom</div></div>	<div><div>•Gangvei</div><div>•Tilfluktsrom</div></div>

INNLEVERINGSMATERIALE

ANALYSE

DIAGRAM
SITUASJONSPLAN
SITUASJONSSNITT
SITUASJONSMODELL
ILLUSTRASJONER

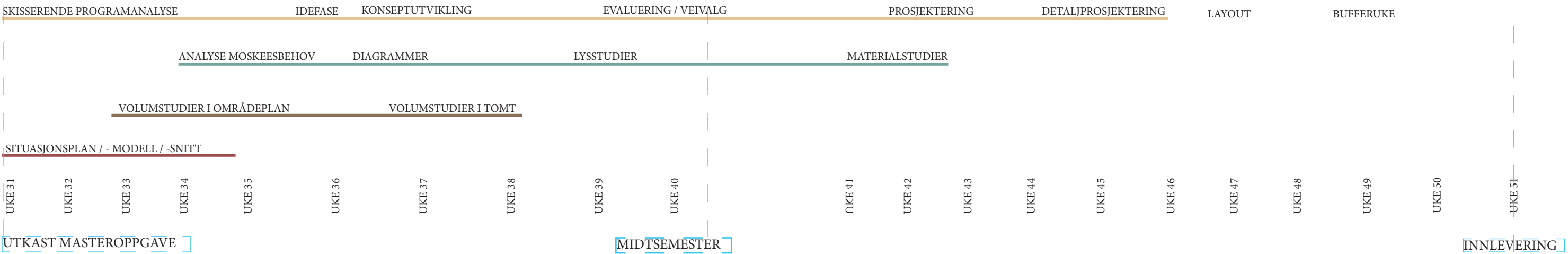
PROSJEKT

PROGRAM
PLAN
SNITT
FASADER
ILLUSTRASJONER
FYSISK MODELL 1:200
MATERIALITET

PROBLEMSTILLING

I dette oppgaven vil jeg vise et forslag til hvor og hvordan en moske kan bygges i Trondheim. Med dette ønsker jeg å skape et sted i byen hvor identiteten og selvværet til muslimer kan styrkes. Dette mener jeg er viktig i en integreringsprosess.

FREMDRIFTSPLAN



KILDER

INTERNETT:

http://www.msit.no/?page_id=30

<http://islam.no>

<http://www.islamreligion.com/articles/2748/>

http://no.wikipedia.org/wiki/Islam_i_Norge

http://no.wikipedia.org/wiki/Trondheims_historie <http://no.wikipedia.org/wiki/Fil:Moskesankthanshaugen.JPG>

JPG

<http://www.hongkiat.com/blog/beautiful-mosque/>

<http://www.at-rejse-er-at-leve.dk/rejsebeskrivelser/tyrkiet-rejsebeskrivelse-istanbul.htm>

http://upload.wikimedia.org/wikipedia/commons/e/e6/Moske_Urtegata_Oslo.jpg http://www.alnor.no/foto-galleri_islam.htm